

ЛѢСОПРОМЫШЛЕННЫЙ ВѢСТНИКЪ.

ЖУРНАЛЬ ЛѢСНОГО ХОЗЯЙСТВА, ЛѢСНОЙ ПРОМЫШЛЕННОСТИ И ТОРГОВЛИ ЛѢСОМЪ.
ВЫХОДИТЬ ЕЖЕНЕДЕЛЬНО.

ПОДПИСНАЯ ЦѢНА съ доставкой и пересылкой: на годъ—шесть рублей и на полгода—четыре рубля; отдѣльные номера по 25 коп.

ЗА НАПЕЧАТАНІЕ ОБЪЯВЛЕНІЙ на послѣднихъ страницахъ взимается за одинъ разъ: за цѣлую страницу—30 руб., за $\frac{1}{2}$ страницы—20 руб., за $\frac{1}{4}$ страницы—12 руб., за $\frac{1}{8}$ страницы—8 руб. и за строку петита въ 25 буквъ—20 коп. При повтореніи дѣлается скидка по особому тарифу редакціи. За пересылку отдѣльныхъ объявленій, вѣсомъ до 1 лота, взимается по 50 коп. а по 25 коп. за каждый добавочный лотъ, съ каждой сотни экземпляровъ. За перемѣну адреса улачивается 60 коп.

ПОДПИСКА ПРИНИМАЕТСЯ въ конторѣ Редакціи и въ извѣстныхъ книжныхъ магазинахъ. Объявленія принимаются въ конторѣ Редакціи и конторахъ объявленій Петербурга и Москвы.

АДРЕСЪ РЕДАКЦІИ И КОНТОРЫ: Москва, Долгоруковская улица, домъ № 42.

Статья, присылаемая для напечатанія, могутъ въ случаѣ необходимости подвергаться сокращеніямъ и измѣненіямъ. Статья, присылаемая безъ обозначенія условій гонарара, считается бесплатной. Статьи, присылаемыя Редакціей неудобными для напечатанія, сохраняются 3 мѣсяца и возвращаются авторамъ за ихъ счетъ. О присылаемыхъ въ Редакцію новыхъ книгахъ даются въ журналѣ отзывы или помѣщаются объявленія.

Редакція открыта ежедневно, кромя праздничныхъ дней, отъ 11 до 4 часовъ дня. Для личныхъ объясненій редакторъ принимаетъ по субботамъ отъ 6 до 7 час. вечера и по воскресеньямъ отъ 12-ти до 2-хъ часовъ дня.

№ 32.

10-го АВГУСТА.

1900 г.

СОДЕРЖАНІЕ.

Парижскія письма. Письмо седьмое. В. Ф.—Тулмозерскія замѣтки. (Съ рисунками). М. А. Т.—Лѣсоторговый отдѣлъ. Архангельскъ. С. П. Гонпена.— Царицынскій рынокъ.— Торговля въ Ростовѣ на Дону.— Дороговизна дровъ въ Кіевѣ.— Лѣсоторговые запросы.— Хроника. Награды по русскому лѣсному отдѣлу на парижской всемирной выставкѣ.— Всероссійская кустарно-промышленная выставка 1901 года въ С.-Петербургѣ.— Передача лѣсному вѣдомству лѣсовъ въ Маргеланскомъ уѣздѣ.— Послѣдствія лѣсовостребленія въ Черниговскомъ уѣздѣ.— Лѣсоразведеніе и эксплуатація лѣсовъ въ Ирландіи въ 1899 году.— Справочный отдѣлъ. Предстоящіе торги и выставки.— Объявленія.

Парижскія письма.

Письмо седьмое.

Австрійскій лѣсной отдѣлъ, расположенный рядомъ съ венгерскимъ, занимаетъ нѣсколько большую площадь, нежели послѣдній, и также включаетъ множество экспонативъ, представляющихъ высокій интересъ для спеціалиста.

Начиная съ казеннаго лѣснаго хозяйства, которое здѣсь, какъ и во всѣхъ ранѣе описанныхъ отдѣлахъ, является главнымъ экспонентомъ, полезно остановиться на нѣсколькихъ статистическихъ данныхъ, касающихся пространства и распредѣленія государственныхъ лѣсовъ Австріи. Пользуясь для этого цифрами, приведенными на спеціальной картѣ, изготовленной для выставки лѣснымъ департаментомъ австрійскаго министерства земледѣлія, можно составить нижеслѣдующую таблицу, въ которой площади лѣсовъ и другихъ видовъ угодій показаны по распредѣленію ихъ въ семи дирекціяхъ, сосредоточивающихъ въ себѣ мѣстное управленіе государственными лѣсами и до нѣкоторой

степени соответствующихъ нашимъ управленіямъ государственныхъ имуществъ (см. табл. на стр. 434).

Такимъ образомъ, мѣрзя на русскій масштабъ, казенные лѣса Австріи занимаютъ небольшую площадь въ 1.520 тыс. гектаровъ, при чемъ въ этомъ количествѣ подъ собственно лѣсною почвою числится 68,6%, непродуктивными землями (главнымъ образомъ— скалами и ледниками)—6,8% и подъ прочими нелѣсными почвами около 24,6%. Здѣсь не безинтересно будетъ также упомянуть о составѣ администраціи казенныхъ австрійскихъ лѣсовъ, каковыя свѣдѣнія почерпнуты мною изъ годового отчета лѣснаго департаменту (Jahrbuch der Staats und forstgüter Verwaltung. Herausgegeben vom K. K. Ackerbaumministerium. Wien 1899). Въ 1898 году австрійское центральное лѣсное управленіе состояло изъ 11 лицъ, въ 7 дирекціонныхъ управленіяхъ числилось 107 человекъ и число мѣстныхъ лѣсныхъ чиновъ достигало 167 чел. По классамъ должности составъ центрального управленія представлялся въ томъ же году въ слѣдующемъ видѣ: 1 Ministerialrath V кл. (состоитъ директоромъ лѣснаго департаменту),

1 Oberforstrath—VI кл., 2 Forstrath'a—VII кл., 2 Forstmeister'a—VIII кл., 1 Bauingenieur—IX кл., 3 Forst und Domänenverwalter'a IX кл. и 1 Bauadjunct—X кл.

Распределение казенныхъ лѣсовъ въ Австріи.

Наименованіе дирекцій.	Лѣсная почва.	Продуктивная нелѣсная почва.	Непроизводительная земля.	Всего.
	въ гектарахъ.			
Инсбрукъ	118.100	23.543	225.835	367.478
Зальцбургъ	116.505	10.691	58.382	185.578
Гинденъ	93.563	7.710	55.721	156.994
Герцъ	75.108	8.520	19.560	103.188
Вѣна	115.025	14.272	6.449	135.746
Лембергъ I	117.441	6.540	1.583	125.564
Лембергъ II	178.017	8.251	4.186	140.454
Черновицы	229.053	25.083	779	254.915
Итого	1.041.812	104.610	372.495	1.519.917

Кромѣ упомянутой выше карты, лѣсной департаментъ выставляетъ еще очень детальную карту австрийской имперіи, съ указаніемъ на ней областей распространения разныхъ древесныхъ породъ. Въ виду гористаго рельефа страны, обуславливающаго распространение нѣсколькихъ породъ въ однѣхъ и тѣхъ же мѣстностяхъ, эта карта представляетъ большую пестроту. Впрочемъ, одна изъ породъ, а именно пихта, является доминирующею надъ прочими, въ особенности въ окрестностяхъ Триента, Инсбрука, Зальцбурга, Клагенфирта и Граца, а также въ восточной части имперіи—въ Черновицкой дирекціи, на границѣ съ Венгріей.

Изъ другихъ экспонатовъ казеннаго лѣснаго управленія нельзя не упомянуть объ описаніяхъ лѣсоспусковъ и многочисленныхъ фотографіяхъ, иллюстрирующихъ разные моменты транспорта лѣса въ этихъ простыхъ, дешевыхъ и чрезвычайно полезныхъ приспособленіяхъ. Лѣсоспуски имѣются во многихъ мѣстностяхъ, но наиболее замѣчательные устроены въ Зальцѣ, Оффензее, Эбензее и Ишлѣ. Лѣсоспускъ въ Зальцѣ имѣетъ въ длину до 3½ километровъ.

Обращаетъ также на себя вниманіе рельефный планъ Терновскаго лѣса (Ternovaner Wald im Küstenlande), исполненный въ масштабѣ 1:10.000. На планѣ подробно нанесена сѣть лѣсовозныхъ дорогъ, показаны хвойныя и лиственныя насажденія разныхъ возрастовъ и посадки, а также выдѣлены защитные лѣса и угодія. Далѣе представляетъ интересъ художественно выполненный планъ питомника вблизи Hintenberg'a въ Штиріи. Въ этомъ питомникѣ, площадью всего лишь въ 0,728 гектара, выращиваются исключительно саженцы кедра. Питомникъ отпускаетъ ежегодно около 20 тыс. штукъ трехлѣтнихъ саженцевъ, которые по преимуществу и употребляются для культуръ.

Въ австрийскомъ лѣсномъ отдѣлѣ, какъ и въ венгерскомъ, частныхъ экспонентовъ очень много и потому въ настоящемъ краткомъ очеркѣ представляется

возможнымъ остановиться лишь на наиболее выдающихся экспонатахъ. Однимъ изъ крупнѣйшихъ экспонентовъ описываемаго отдѣла является кн. Адольфъ Шварценбергъ, владѣющій въ Австріи 132.614 гектар. лѣсовъ, въ которыхъ уже издавна организовано образцовое хозяйство. Среди выставленныхъ предметовъ вниманіе специалиста особенно привлекается богатымъ книжнымъ матеріаломъ, въ которомъ можно найти подробное описаніе лѣсовъ и организациі хозяйства въ нихъ. Тутъ же имѣется и отчетъ о культурныхъ работахъ въ княжескихъ имѣніяхъ. Съ 1867 по 1897 г. въ нихъ было закультивировано 47.928 гектаръ, т.е. въ среднемъ по 1.597 гектаръ ежегодно. Прекрасная коллекція фотографическихъ снимковъ иллюстрируетъ характерныя насажденія лѣсовъ и транспортъ лѣса какъ по естественнымъ, такъ и по искусственнымъ воднымъ путямъ. Особенно хорошо представлены Фрауенбергскіе лѣса князя (Herzschafft Frauenberg), общая площадь которыхъ достигаетъ 11.522 гектаръ и дѣлится на 12 лѣсничествъ, размѣрами каждое отъ 320 до 2.167 гект. Въ этой части обширныхъ владѣній кн. Шварценберга правильная эксплуатация лѣсовъ ведется уже въ теченіе 40 лѣтъ. Очень интересно представляется выставленная здѣсь книжка—Gesammt-Übersicht über die Fürst—Schwarzenberg'schen Forste zu Beginn d. j. 1900. Слѣдующимъ крупнымъ частнымъ экспонатомъ является главное управленіе Ольмюцкими лѣсами князя I. Лихтенштейна. Кромѣ плановъ лѣсничествъ и описаній лѣсовъ здѣсь также выставляется большое количество художественно исполненныхъ фотографій лѣсовъ; изъ плановъ лѣсничествъ особенное вниманіе останавливаетъ на себѣ планъ одного прекрасно устроеннаго лѣса въ Моравіи (Forstbezirk Adamsthal im Mähren). Среди экспонированныхъ изданій заслуживаетъ упоминанія книга—Ueber die nachtheiligen Einflüsse naturwidrig misshandelnder Pflanzmethoden auf die Bestandeszukunft mit speciellen Bezugnahme auf die Fichte. Behandelt von Herm. Reuss. Къ сожалѣнію, должно замѣтить, экспонаты кн. Лихтенштейна выставлены въ отдѣлѣ неудачно, въ разныхъ мѣстахъ, что крайне затрудняетъ обстоятельное ознакомленіе съ ними.

Далѣе, управленіе лѣсами братьевъ Тонетъ (Thonet), въ Моравіи также выставляетъ карту имѣній, описанія лѣсовъ и многочисленныя фотографіи, изъ которыхъ особенно хороши относящіяся къ сплаву лѣса.

Точно такой же характеръ носятъ и экспонаты другихъ крупныхъ владѣльцевъ лѣсныхъ имѣній въ Австріи, напр., принца Clary, владѣющаго обширными помѣстьями въ Богеміи, барона Maug-Melnhofa—въ Штиріи и т. д.

Извѣстный своими талантливими работами проф. I. Фридрихъ (Joseph Friedrich) выставляетъ большую коллекцію изобрѣтенныхъ имъ лѣсныхъ приборовъ и инструментовъ. Такъ, здѣсь можно видѣть его дендрометръ, приростной автографъ (Zuwachs-Autograph) съ тетрадью результатовъ опытныхъ изслѣдованій*), кси-

*) Работы съ этимъ автографомъ были описаны на страницахъ „Лѣсопромышленнаго Вѣстника“: см. статью „Вліяніе погоды на древесный приростъ“ въ № 1 за 1898 годъ.

лометръ и модель проектированной проф. Фридрихомъ машины для сортировки древесныхъ сѣмянъ.

Профессоръ Гуттенбергъ представилъ въ высшей степени интересные результаты своихъ замѣчательныхъ работъ по изслѣдованію хода роста пихты въ горныхъ мѣстностяхъ. Изслѣдовавшіяся имъ деревья были взяты при самыхъ разнообразныхъ условіяхъ роста. Выводы, къ которымъ пришелъ изслѣдователь, представлены, большею частью, въ формѣ многочисленныхъ тщательно исполненныхъ діаграммъ.

Значительный интересъ имѣютъ также экспонаты пражской фирмы J. Hitz, представляющіе образцы клея, употребляемаго для клеевыхъ колецъ при борьбѣ съ вредными для лѣсовъ и садовъ гусеницами (Combinirter Patent-Raupenleim gegen alle Baumraupen der Wald- und Obstbäume). Кромѣ того, J. Hitz выставляетъ карту Австріи съ показаніемъ мѣстностей, въ которыхъ за періодъ съ 1888 по 1898 г., лѣса особенно сильно пострадали отъ нападенія *Psilura monacha*.

Изъ другихъ частныхъ экспонентовъ нельзя обойти молчаніемъ Jul. Stainer'a, владѣльца большой сѣмяносушилки въ Вѣнѣ. Г. Штайнеръ выставляетъ чертежи своего завода, на которомъ ежегодно высушивается свыше 105.000 килограмм. сѣмянъ хвойныхъ породъ (главнымъ образомъ ели и сосны обыкновенной и австрійской), а также прекрасные образцы сѣмянъ въ изящныхъ стеклянныхъ сосудахъ.

Сухопутный транспортъ лѣса представленъ въ австрійскомъ отдѣлѣ нѣсколькими моделями лѣсовозныхъ дорогъ, изъ которыхъ наиболѣе выдѣляется модель фирмы Orenstein und Koppel (въ Вѣнѣ), экспонирующей лѣсовозный путь со многими вагонетками разныхъ типовъ, нагруженными разнообразными лѣсными товарами.

Прекрасные геодезическіе инструменты, употребляемые при лѣсоустроительныхъ работахъ, экспонируются вѣнской фирмой Neuhöf und Söhne. Цѣны инструментовъ весьма умѣренные.

Далѣе, фирма Amsler-Laffon und Söhne изъ Schaffhausen'a выставляетъ модель прибора, примѣняемаго для изслѣдованія техническихъ свойствъ древесины. Тутъ же имѣются образцы древесины разныхъ породъ, подвергавшіеся опыту. Максимальное давленіе, даваемое машиною, достигаетъ 130.000 килограммовъ.

Старинный вѣнскій заводъ G. Torham экспонируетъ обращающую на себя общее вниманіе посѣтителей отдѣла огромную дѣйствующую модель (въ масштабѣ 1:10) лѣсопильнаго завода. Фирма G. Torham, основанная въ 1853 году, имѣетъ своею спеціальностью изготовленіе машинъ, примѣняемыхъ для обработки дерева.

Для полноты предлагаемаго описанія австрійскаго отдѣла остается еще отмѣтить витрину кустарныхъ издѣлій, экспонируемую обществами австрійскихъ кустарей изъ разныхъ мѣстностей имперіи—Тироля, Буковины, Богеміи, Зальцбурга и Галиціи. Нѣкоторые вещи, напр. игрушки и модели различныхъ предметовъ, изготовленные тирольскими кустарями изъ кедроваго дерева, отличаются замѣчательнымъ изяществомъ и красотою рисунка.

Кромѣ общаго для всѣхъ австрійскихъ группъ каталога, который продается въ Лѣсномъ дворцѣ, можно еще указать на нижеслѣдующія книги, изданныя для выставки:

1. Die Karstbewaldung im österreichisch-illirischen Küstenlande nach dem Stande zu Ende 1899. Verfasst vom Josef Puich. Triest 1900.

2. Die Buchenfrage in der österreichischen Forstwirtschaft. Von Leopold Hufnagl. Wien 1899.

3. Die Staatliche Forstaufsicht in Österreich. Herausgegeben vom K. K. Ackerbauministerium. Wien 1900.

4. Die Staats- und Fondsforste Österreichs. Herausgegeben vom K. K. Ackerbauministerium. Wien 1900.

5. Die Wildbachverbauung in Österreich. Herausgegeben vom K. K. Ackerbauministerium. Wien 1900.

6. Zur Illustration der Folgenachtheile der Schälbeschädigung durch Hochwild im Fichtenbestande. Verfasst von Hermann Reuss. Wien.

В. Ф.

Парижъ,

5-го августа 1900 года.

Тулмозерскія замѣтки.

Тулмозерскій металлургическій заводъ общества „Сталь“ расположенъ въ Петрозаводскомъ уѣздѣ по р. Туломѣ, приблизительно въ 40 верстахъ отъ Ладожскаго озера. Для снабженія этого завода древеснымъ углемъ, дровами и прочимъ лѣснымъ матеріаломъ въ мѣстныхъ казенныхъ дачахъ съ 1896 года производятся обширныя заготовочныя лѣсныя операціи, организація которыхъ представляетъ общій интересъ въ виду того, что для надлежащей поставки этого дѣла здѣсь произведены многія капитальныя работы и сооруженія, положено много труда, знанія и энергій, благодаря которымъ этотъ глухой лѣсистый край оживился культурною дѣятельностью.

Лѣсныя операціи, начатыя здѣсь въ 1896 г., распределяются главнымъ образомъ въ двухъ районахъ—шуйскомъ и тулмозерскомъ; въ первомъ изъ нихъ всѣ заготовленные матеріалы доставляются къ одному мѣсту,—къ угольному заводу при дер. Уледеги, а въ тулмозерскомъ районѣ къ двумъ пунктамъ: на доменный заводъ Петровку и на угольный заводъ при озерѣ Коласъ, за исключеніемъ части дровъ, которыя пережигаются на уголь на мѣстахъ заготовокъ.

Въ шуйскомъ районѣ заготовки лѣса ведутся въ линдозерской и селецкой дачахъ сѣлецкаго лѣсничества (въ Повѣнецкомъ у.) по притокамъ р. Шуи, Истрѣ, Пергеле, Киви и др. и по озерамъ: Проклятое, Лужа Костамукса и пр., входящимъ въ бассейнъ р. Шуи, а также въ сямозерскомъ лѣсничествѣ, Петрозаводскаго уѣзда. Заготовка дровъ и бревенъ здѣсь производится въ разстояніи 3—6 верстъ отъ рѣкъ; плата за гужевую вывозку дровъ съ мѣсть рубки колеблется отъ 2 р. 50 к. до 3 р. за кубич. саж., смотря по дальности возки; подвозка же бревенъ къ пристанямъ обходится около 35 коп. за штуку.

Кромѣ лѣсовъ тулмозерскаго и шуйскаго районовъ

заготовки ведутся также въ нѣсколькихъ лѣсныхъ дачахъ, расположенныхъ въ Финляндіи по рѣкѣ Лоймолъ (притокъ р. Туломы) и принадлежащихъ крестьянамъ, а частью и въ казенныхъ дачахъ оможскаго финлянд-



Рис. 1.

Сплавъ дровъ и бревенъ изъ селецкаго лѣсничества.

На одномъ изъ плёсовъ р. Шуи.

скаго лѣсничества. Веденіе заготовокъ здѣсь крайне затрудняется недостаточностью рабочихъ: крестьяне-финны въ этой мѣстности очень состоятельны и мало нуждаются въ работахъ; трудность найма мѣстныхъ рабочихъ заставляетъ финляндскихъ лѣсопромышленниковъ почти всегда прибѣгать къ вербовкѣ рабочихъ изъ Олонецкой губерніи и преимущественно среди населенія ведлозерской и тулмозерской волостей. Сманиваніе дроворубовъ на работу приказчиками разныхъ лѣсопромышленниковъ практикуется здѣсь изъ года въ годъ и происходитъ обыкновенно въ дер. Калать Сельгъ и при томъ большею частью три раза въ годъ: по первому снѣгу, послѣ Рождества и послѣ масляной. Здѣсь собираются представители разныхъ фирмъ и надо только видѣть, съ какимъ азартомъ каждый изъ нихъ сулитъ у себя проѣзжей толпѣ народа горы всякой благодати и съ какимъ подчасъ остервененіемъ, доходящимъ до драки, иной старается уничтожить какого-нибудь другого противника-приказчика. Мѣстный мужикъ-корель созданіе крайне недовѣрчивое, и чтобы использовать такое его качество, представители-десятники не скупаются на вымыслы самаго фантастическаго склада, и если между ними потолкаться и послушать ихъ корельскими ушами, то можно придти къ ясному убѣжденію, что всѣ пославшія ихъ фирмы не имѣютъ ни

денегъ, ни совѣсти. Ничего не подѣлаешь: дикая страна, дикій народъ, дикія и средства.

Рабочіе на заготовку прѣзжаютъ за десятки и даже за сотни верстъ. Такъ какъ по близости отъ заготовокъ не имѣется деревень, то рубщики обыкновенно живутъ въ самомъ лѣсу, для чего выстроены имъ избы съ нарами, размеромъ 4×3 или 3×3 саж., стоимостью около 50 руб. Многіе рабочіе, однако, не находя мѣста въ ближайшей избышкѣ, даже въ самое холодное время ночуютъ въ шалашахъ примитивнаго устройства: въ какой-нибудь ложбинѣ устанавливаются съ трехъ сторонъ стѣнки изъ полѣньевъ дровъ, положенныхъ горизонтально, заваливаютъ ихъ при этомъ хвоей и снѣгомъ и затѣмъ прикрываютъ шалашъ сверху болѣе тонкими полѣньями, а съ четвертой открытой стороны зажигается костеръ; забравшись въ такое обиталище, рабочіе проводятъ ночь передъ костромъ, набросивъ на себя полушубки.

Заготовляемые въ селецкомъ и сяозерскомъ лѣсничествахъ лѣсные матеріалы весною сгоняются модемъ по притокамъ р. Шуи и по озерамъ и затѣмъ по р. Шуѣ къ шуйскому угольному заводу (см. рис. 1), а изъ тулмозерскаго лѣсничества—по рр. Нарвожъ и Кайновожъ. Здѣшніе рѣки имѣютъ тотъ общій характеръ, что въ нихъ рядъ пороговъ смѣняется плёсомъ и поэтому сплавъ по нимъ возможенъ только при полой водѣ; въ мелководьяхъ же или лѣтомъ встрѣчные



Рис. 2.

Рѣка Нарвожа.

Плотина на порогъ-водопадѣ Юка.

вѣтры на плёсахъ и затѣмъ на порогахъ дѣлаютъ сплавъ крайне труднымъ. Очень крутые и каменистые

пороги не даютъ возможности дѣлать большіе пропуски дровъ по нимъ, и потому выше пороговъ всегда устраиваются запаны, а въ самыхъ порогахъ разставляются наиболѣе бойкіе, смѣлые сплавщики, которые не даютъ останавливаться дровамъ и бревнамъ на камняхъ; если же случаются заломы на порогахъ, то только эти „огневые“ рабочіе могутъ рисковать расталкивать ихъ, оставаясь подчасъ на водѣ только-только на нѣсколькихъ полѣньяхъ дровъ. Поденная плата сплавщикамъ составляетъ: для рабочаго 1-й руки до 1 р. 30 к., 2-й руки—85 к. и для подростка—55 коп.

Въ кампанію 1897 г., вслѣдствіе мало-водья въ рѣкахъ, обусловленнаго малоснѣжною зимою и недостаткомъ весною и лѣтомъ осадковъ, для производства сплава общество построило на всѣхъ рѣкахъ небольшія каменные плотины со шлюзами на порогахъ, для задержки ими воды ночью, а днемъ для пропуска лѣса. Устройство этихъ плотинъ слѣдующее: укрѣпляютъ поперекъ рѣки въ два каменныхъ на мху крыла одно или два бревна изъ берега въ берегъ и забираютъ рѣку вдоль бревенъ рядомъ дровъ, укрѣпляемыхъ стоймя; дрова эти обкладываются камнями и мхомъ, толщиной у основанія 5

аршинъ, къ верху нѣсколько уже; въ срединѣ оставляется проходъ для воды, который по усмотрѣнію можетъ закрываться. Такихъ плотинъ было построено на рѣкѣ Нарвожѣ, одной изъ наиболѣе неудобныхъ



Рис. 3.
Плотина на р. Колась, разобранная для прохода льда.



для сплава, 18 штукъ, при чемъ стоимость каждой плотины составляла около 80 руб. Прилагаемый рисунокъ 2-й знакомитъ съ одною изъ такихъ плотинъ въ дѣйствиіи, на порогъ-водопадъ Юка.

Сплавныя сооруженія. Помимо трудностей экономического характера, при заготовкахъ дровъ и бревенъ для тулозерскаго завода первое время пришлось бороться съ многими природными препятствіями, для устраненія которыхъ обществомъ „Сталь“ произведена была масса работъ какъ въ лѣсахъ, такъ и на сплавныхъ рѣкахъ. Особенно вниманія заслуживаютъ произведенныя сплавныя сооруженія. По шуйскому району работы эти состояли главнымъ образомъ въ постройкѣ плотинъ и расчисткѣ рѣкъ. Въ самыхъ верховьяхъ рѣки Истры-Пергеле на тѣхъ озерахъ, изъ которыхъ рѣка эта беретъ начало, построено четыре плотины—Ируть, Гугать, Кивы и Костамукская. Основная задача этихъ сооруженій заключается въ слѣдующемъ. Всѣ помянутыя озера вмѣстѣ съ окружающими ихъ болотами представляютъ бассейнъ болѣе чѣмъ въ 200 квадр. верстъ, благодаря чему послѣ малѣйшаго дождя и даже въ сухое время въ озерахъ собирается масса воды, которую при обычныхъ способахъ сплава, однако, трудно бывало использовать, такъ какъ рѣки, вслѣдствіе значительнаго паденія русла, быстро уносили эту воду изъ озеръ и въ нѣсколько дней обращались изъ бурныхъ потоковъ въ ничтожныя ручьи.

По обследованіи озерныхъ береговъ, завѣдыва-

ющему лѣсными операціями технологу М. А. Токарскому удалось устройствомъ въ наиболѣе низкихъ мѣстахъ небольшихъ дамбъ и возведеніемъ плотинъ на истокахъ рѣкъ при озерахъ поднять въ послѣднихъ воду въ нѣ-

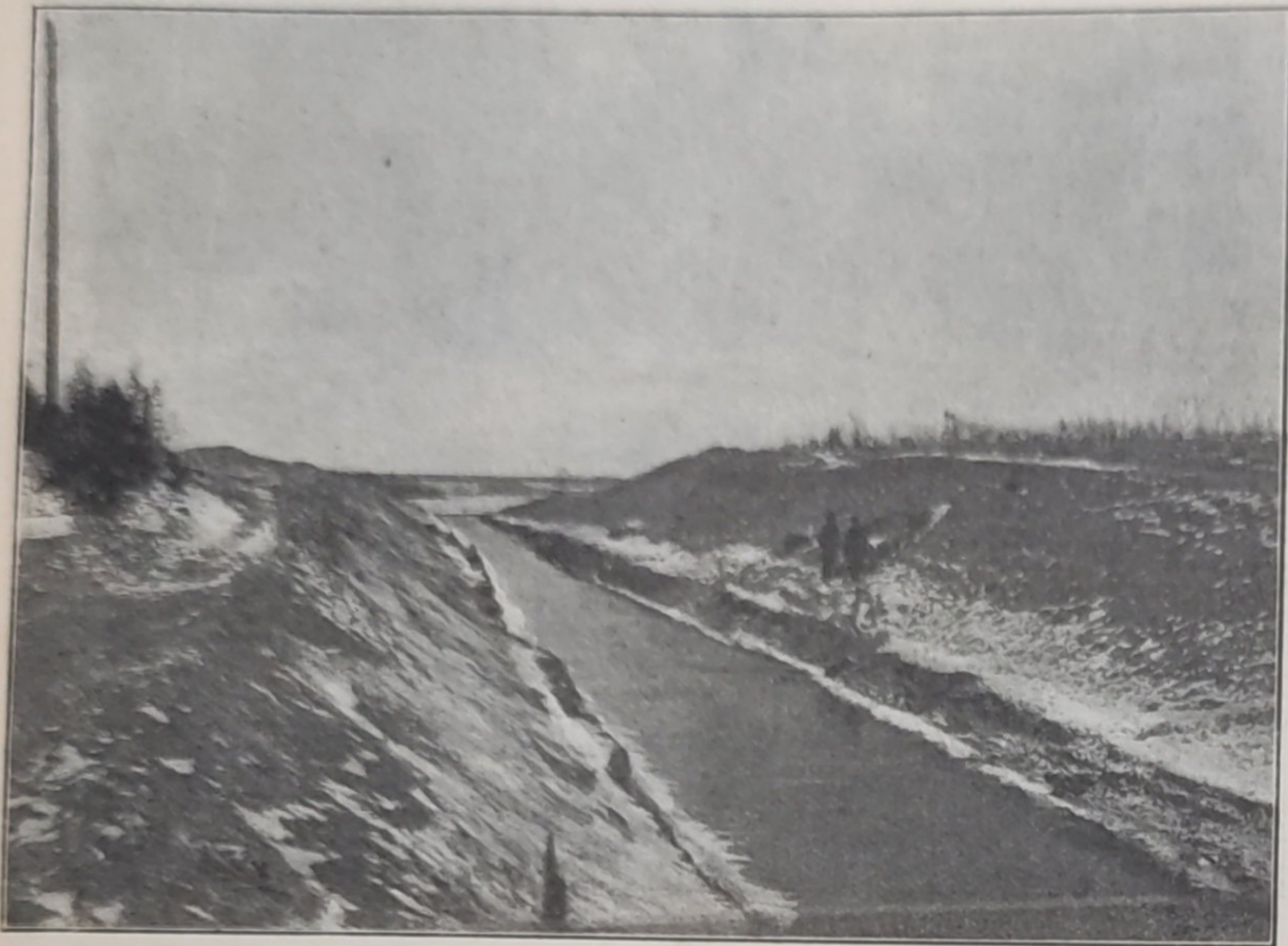


Рис. 5.

Тулмозерскій большой каналъ.

которыхъ случаяхъ болѣе чѣмъ на 4 аршина (Киви—озеро); если принять въ соображеніе, что многія изъ этихъ озеръ имѣютъ пространство до 40 кв. верстъ, то можно себѣ представить, какой запасъ воды оказался въ постоянномъ распоряженіи администраціи для регулированія сплава даже въ засуху и какъ, благодаря плотинамъ, достигается своевременный сплавъ дровъ къ мѣсту назначенія, несмотря ни на полное бездождіе, ни на отсутствіе по всѣмъ сплавнымъ путямъ достаточной воды.

Наиболѣе важныя плотины устраивались такимъ образомъ: по длинѣ плотины выбирались на днѣ рѣки болѣе твердыя, преимущественно скалистыя мѣста, на которыхъ дѣлались изъ бревень срубы, приспособленные, путемъ врубки внутри ихъ перекрестныхъ балокъ, къ наполненію булычнымъ камнемъ. Одновременно съ возведеніемъ такихъ быковъ-котловановъ пространство между ними закрывалось стѣнами изъ бревень, связанными съ этими быками обыкновенною плотничною вырубкою. Послѣ тщательной конопатки какъ стѣнъ, такъ и котловановъ, съ той и другой стороны заваливался камень на мху, а въ мѣстахъ слабыхъ мохъ замѣнялся фашиникомъ. Шель въ ходъ также и навозъ на тѣхъ плотинахъ, которыя строились не вдалекѣ отъ деревень.

Нѣкоторыя плотины дѣлались исключительно для той цѣли, чтобы удешевить скатку дровъ съ пристаней въ

воду; въ этомъ случаѣ пользуются подь устройство дровяныхъ складовъ низкими берегами; весною затапливаютъ ихъ и тѣмъ самымъ заставляютъ дрова расплываться иногда почти безъ всякаго приложенія труда рабочихъ. Экономія отъ устройства такихъ плотинъ видна, на примѣръ, изъ того, что съ пристани въ 2.000 кубовъ необходимо скатывать дрова въ рѣку обычнымъ путемъ около 5 дней при участіи 100 рабочихъ; при устройствѣ же плотины, стоящей 600 р., и при удачномъ затопленіи ею, на эту работу достаточно 3 дней съ 50 рабочими.

Кромѣ сооруженія плотинъ, въ цѣляхъ улучшенія сплава по бассейну р. Шуи, произведена расчистка пороговъ р. Иреты-Пергеле и устроены по нимъ искусственныя русла путемъ возведенія, такъ называемыхъ, косъ.

Въ предѣлахъ тулмозерскаго района также построенъ цѣлый рядъ плотинъ, главнымъ образомъ на рѣкахъ Нарвожъ, Кайновожъ, Лоймоль и Колась. На первыхъ трехъ имѣются пять плотинъ, выстроенныхъ на манеръ вышеописанныхъ большихъ плотинъ шуйскаго района, т.-е. изъ бревень съ камнемъ и фашиной; остальные же плотины представляютъ изъ себя каменные гряды, сложенные на мху, перпендикулярно къ

теченію рѣки, обыкновенно на порогахъ, — въ нижнемъ ихъ концѣ, съ малымъ шлюзомъ и лоткомъ для выпуска дровъ и бревень въ нижерасположенный за плотиною плёсъ. Такія гряды, поднимая воду выше



Рис. 6.

Лахтинская плотина въ Тулмозерѣ.

каменей на этихъ порогахъ, даютъ возможность двигать по послѣднимъ лѣсъ въ такое время, когда вода безъ подобной подпруды положительно не видна на

рѣкъ и теряется подъ массою камня. Высота этого типа плотинъ не превышаетъ обыкновенно одной сажени, въ большинствѣ же случаевъ колеблется около $2\frac{1}{2}$ аршинъ. Такихъ плотинъ-градъ построено на рѣкѣ Нарвожѣ 34 и на р. Коласѣ 20 шт. Кромѣ того на нижнихъ порогахъ рѣки Кайновожи устроены отводы, косы и такія же подпруды.

Каждую осень, для пропуска при слѣдующемъ весеннемъ половодьѣ всеокрушающаго льда, въ этихъ градахъ разбирается средняя ихъ часть, примѣрно сажень на пять по длинѣ, ибо въ противномъ случаѣ вешнія воды разносятъ иногда по камешкамъ плотины въ 30 и болѣе сажень длиною. Одна изъ плотинъ-градъ на р. Коласѣ, разобранная для прохода льда, представлена на прилагаемомъ рисункѣ 3-мъ.

Большія плотины тулмозерскаго района имѣютъ цѣлью собирать воду на обширныхъ вышерасположенныхъ болотистыхъ пространствахъ съ тѣмъ, чтобы затѣмъ открытіемъ шлюзовъ въ строгой зависимости отъ ниже идущихъ сплавовъ регулировать ходъ сплавныхъ операцій.

Затѣмъ въ 1897 и 1898 годахъ были расчищены берега сплавныхъ рѣкъ въ тѣхъ мѣстахъ, гдѣ кустарникъ и валежникъ могли мѣшать движенію сплава; выкопаны были каналы для спрямленія рѣкъ въ тѣхъ пунктахъ, гдѣ русла дѣлали длинныя излучины, тормозившія успѣшный сплавъ, и кромѣ того прокопаны каналы на болотахъ для усиленія тяги дровъ во время весенняго половодья, когда болота, обращаясь въ озера, безъ такихъ искусственныхъ руселъ заставляли переводить дрова только путемъ дорого стоящихъ кошелей. Въ настоящее время сѣтъ сплавныхъ путей, эксплуатируемыхъ обществомъ „Сталь“, простирается до 1.000 верстъ въ длину. Общій расходъ, произведенный обществомъ по тулмозерскому и шуйскому районамъ на устройство плотинъ, регулировку рѣкъ и расчистку рѣчныхъ пороговъ, опредѣляется суммою около 26.200 руб.

Тулмозерскій угольный заводъ, построенный въ 1897 г., питается дровами, приплавляемыми изъ тулмозерской казенной дачи видлицкаго лѣсничества, а отчасти также изъ суоярвской горнозаводской дачи, находящейся въ Финляндіи.

Какъ видно изъ прилагаемой схематической карты, угольный заводъ расположенъ на берегу озера Коласъ. Такъ какъ дрова для завода, приплавленные въ Лахтинскую губу съ рѣкъ Кайновожи и Нарвожи, приходилось бы въ весьма небольшихъ кошеляхъ обводить вокругъ Гаройловскаго полуострова, по Лахтинской губѣ и чрезъ озеро Тулмозерское, что, какъ показалъ опытъ, сопряжено съ ежегодною затратою около 5.500 руб. на провозку дровъ, то поэтому на перешейкѣ, соединяющемъ Лахтинскую губу съ озеромъ Коласъ, прокопанъ большой каналъ, представленный на рис. 5; въ виду же того, что, какъ оказалось по

нивелировки, названная губа имѣетъ болѣе низкій уровень, чѣмъ озеро Коласъ, одновременно съ сооруженіемъ канала была построена въ южномъ концѣ этой губы плотина между Лахтинскимъ и Гаройловскимъ полуостровами, известная подъ именемъ Лахтинской. Плотина эта изображена на рис. 6. Постройка помянутаго канала и плотины обошлась 22.900 р.; сбереженіе болѣе одного рубля на каждый изъ 5.000 кубиковъ дровъ, пропускаемыхъ черезъ каналъ ежегодно, ясно указываетъ на цѣлесообразность такой затраты въ видахъ эксплуатационной экономіи предпріятія.

На тулмозерскомъ угольномъ заводѣ въ 1898 году построено 23 углеобжигательныя печи, могущія переработать на уголь 2.500 кубич. сажень дровъ. Конструкція этихъ печей и процессъ углежженія заклю-



Рис. 7.

Дровяная биржа и угольныя печи Тулмозерскаго угольнаго завода.

чаются въ слѣдующемъ. Печи построены каменные, вятскаго типа, размѣрами снаружи въ длину 12 арш., шириною 5 арш. и высотой $3\frac{1}{2}$ аршина, съ коробчатыми сводами въ полкирпича. Въ двухъ причельныхъ стѣнахъ (1 арш. толщиною) сдѣланы отверстія въ 24 вершка вышины и 17 вершковъ ширины для насадки дровъ и разгрузки угля, которыя закладываются желѣзными услонами и засыпаются пескомъ; надъ этими отверстіями продѣланы небольшія окошки для выхода дыма, паровъ и регулированія огня. Въ продольныхъ стѣнахъ имѣются два ряда люковъ (продушинъ), изъ которыхъ нижній рядъ служитъ для притока воздуха, верхній же—для выхода дыма и газовъ. Поды вымощены и смазаны глиною. Надъ печкою устроены на прочныхъ столбахъ толемъ крытый шатеръ; столбы врыты въ землю, связаны сверху балками и сильно этимъ скрѣпляютъ печку со всѣхъ сторонъ. Шатеръ этотъ служитъ, кромѣ скрѣпленія, также для предохраненія печи отъ атмосферическихъ осадковъ.

За неизмѣнимъ необходимаго для постройки печей кирпича, здѣсь пришлось прибѣгнуть къ плитняку, который добывался близъ завода. Внутренняя облицовка стѣнъ, своды и косяки впоследствии были сдѣланы изъ кирпича.

Средняя стоимость одной углеобжигательной печи, безъ отнесенія на нее общихъ расходовъ, вызванныхъ специальными требованіями выбранной подъ устройство завода мѣстности, выражается суммою въ 395 руб.

Выкатанныя на берегъ трехаршинныя дрова укладываются аккуратно въ параллельныя штабели (рис. 7), переплываются на станкѣ пополамъ, раскалываются и подвозятся къ печкамъ. Три лошади съ конюхами нужны для подвозки дровъ на 5 печей, 2 лошади съ подростками — для уборки угля и три угольщика для углежженія.

Передъ нагрузкою дровъ поперекъ печей кладутъ на глинобитный овальный полъ 6—7 перекладинъ, на которыя намащиваютъ жерднякъ или тонкія полѣнья, оставляя между ними промежутки отъ 1 до 1½ верш. На этотъ мостовинникъ ставятъ стойкомъ колотыя $\frac{6}{4}$ дрова, а поверхъ нихъ, вплоть до свода, плашмя кладутъ трехаршинныя плахи, стараясь произвести всю садку какъ можно плотнѣе. Въ правомъ углу отъ нагрузочнаго отверстія устраиваютъ изъ сухихъ дровъ или осмола „гнѣздо“ для зажиганія и, закончивъ нагрузку печи, зажигаютъ черезъ первый локъ верхняго ряда „гнѣздо“. Когда „гнѣздо“ разгорѣлось, какъ слѣдуетъ, приставляютъ заслонку, обмазываютъ ее по краямъ глиною и засыпаютъ пескомъ. Этимъ оканчивается первая часть операціи — нагрузка (садка) и наступаетъ обжиганіе.

Огонь въ печкѣ подымается кверху и идетъ къ заднему причелку. На обязанности угольщика лежитъ теперь забота вести огонь такъ, чтобы дрова въ печкѣ обжигались ровно и постепенно, что достигается заглушеніемъ и открываніемъ люковъ въ продольныхъ стѣнкахъ. По прошествіи 36 часовъ углежженіе въ печкѣ окончено, всѣ люки плотно закрываются, скважинки въ стѣнахъ и въ сводѣ, черезъ которыя пробираются дымокъ или пары, старательно замазываются и этимъ оканчивается вторая часть операціи — обжиганіе, и наступаетъ остываніе или охлажденіе печи, которое продолжается трое-пятеро сутокъ, смотря по времени года и погодѣ. Разряженіе печи требуетъ осторожности и нѣкотораго навыка, особенно тогда, когда обстоятельства заставляютъ спѣшить работою, потому что при разряженіи печи, которое состоитъ въ освобожденіи услона отъ песку и глины, недостаточно охлажденные газы при большомъ и свободномъ выходѣ изъ печи могутъ смѣшаться съ воздухомъ въ пропорціи, дающей взрывчатую смѣсь и при соприкосновеніи съ всегда тлѣющимъ при разгрузкѣ углемъ воспламениться, сдѣлать взрывъ и, вышибивъ заслонку, изувѣчить людей. Послѣ разряженія наступаетъ четвертая и послѣдняя часть операціи — разгрузка угля, за которою слѣдуетъ уже новая садка дровъ.

Вся операція отъ первой до послѣдующей садки продолжается въ цѣльной кирпичной печкѣ шестеро

сутокъ, такъ что изъ каждой печи можно имѣть ежемесячно пять—шесть выжиговъ, а въ теченіе всей годовой кампаніи отъ 50 — 60 выходовъ. Выходъ изъ одной печи составляетъ 100 пуд. угля; слѣдовательно, въ теченіе ежегодной кампаніи получается съ печи отъ 5 до 6 тысячъ пудовъ угля. Для храненія угля при заводѣ имѣется угольный сарай, стоимостью 2.540 р.

За неизмѣнимъ мѣстныхъ мастеровъ-углежоговъ, умѣющихъ обращаться съ печнымъ углежженіемъ, на первое время сюда выписаны были 80 опытныхъ рабочихъ изъ Вятской губерніи съ Холуницкихъ металлургическихъ заводовъ для обученія мѣстнаго народа этому дѣлу, а равно и для пуска печей въ ходъ.

М. А. Т.

(Окончаніе слѣдуетъ).

Лѣсоторговый отдѣлъ.

Архангельскъ.

26-го прошлаго іюля въ особомъ торговомъ присутствіи были назначены торги, на продажу пиловочныхъ бревенъ, съ учетомъ по количеству и по размѣрамъ длины и толщины, изъ казенныхъ дачъ Архангельской губерніи, лишь только по семнадцати лѣсничествамъ, такъ какъ на остальные восемнадцать лѣсничествъ торги на продажу такого же лѣса назначены на 2-го сентября. Желающихъ торговаться устно не явилось; запечатанныхъ объявленій было подано 17. Въ продажу было предъявлено бревенъ: сосновыхъ 640.400, еловыхъ 82.500 и лиственничныхъ 17.470 шт.; продано: бревенъ сосновыхъ 629.200, еловыхъ 60.850 и лиственничныхъ 10.100 шт., всего 700.150 бревенъ, оцѣнкою по таксѣ 915.475 р. 40 к., съ наддачею 188.502 р., а всего на сумму 1.103.977 руб. 40 коп., то-есть наддача опредѣлилась болѣе 20% противъ таксовой стоимости; слѣдовательно, торги прошли очень успѣшно. Самую большую покупку лѣса сдѣлало товарищество бѣломорскихъ лѣсопильныхъ заводовъ подъ фирмою „Н. Русановъ сынъ“, которымъ куплено пиловочныхъ бревенъ сосновыхъ 255.400 шт., еловыхъ 12.900 шт. и лиственничныхъ 3.600 шт., всего на сумму 481.581 р. 40 к., при наддачѣ въ 121.273 руб. Успѣхъ торговъ можно объяснить потребностью въ лѣсѣ гг. лѣсозаводчиковъ и отчасти тѣмъ, что нѣкоторые лѣсозаводчики не взошли между собою въ соглашеніе въ отношеніи покупки лѣса и распределенія его между собою по дачамъ; хотя засѣданіе на таковое соглашеніе и было собираемо, но оно, повидимому, несостоялось, такъ какъ многіе изъ лѣсозаводчиковъ въ засѣданіе не явились, и оно ограничилось тѣмъ числомъ лѣсозаводчиковъ, которые состоятъ между собою въ родствѣ-свойствѣ. Залъ той конторы, въ которой постоянно бывають подобныя засѣданія лѣсозаводчиковъ для соглашенія, извѣстенъ подъ названіемъ „залъ тайныхъ совѣтниковъ“, какъ мнѣ передалъ одинъ изъ лѣсозаводчиковъ, явившійся „извнѣ“ и уже устроившій свой собственный заводъ.

Недавно прибылъ въ Архангельскъ новый плавучій

заводъ въ двѣ рамы, принадлежащій гг. Костого-рову и Чудинову. 25-го іюля было открытіе вновь устроеннаго завода „Товариществомъ Архангельскаго лѣсопильного завода“ гг. Волковымъ и Стевени. Заводъ построенъ на казенной землѣ въ Маймаксинскомъ устьѣ р. Сѣверной Двины и оборудованъ тремя рамами. Въ томъ же устьѣ 14-го іюля была закладка новаго лѣсопильного завода, устраиваемаго товариществомъ лѣсопромышленнаго акціонернаго общества „Нордъ“. Работы по постройкѣ этого завода идутъ очень успѣшно, рабочихъ ежедневно болѣе шести сотъ человекъ; всѣ матеріалы уже заготовлены. Строенія и сооруженія возводятся капитально; въ скоромъ времени ожидаются машины, котлы и рамы. Всѣмъ дѣломъ руководитъ директоръ-распорядитель Л. А. Дезеве, который своею энергіею сильно подвигаетъ дѣло впередъ и правильнымъ, скорымъ и справедливымъ расчетомъ массами привлекаетъ къ себѣ рабочихъ. Расчеты съ рабочими г. Дезеве производитъ самолично, а потому почти никакихъ недоразумѣній не возникаетъ, а если они и бывають, то рабочій удовлетворяется въ той суммѣ, которую онъ требуетъ, но больше на работу уже не принимается. Мнѣ лично удавалось слышать отъ рабочихъ, что „молодой баринъ (г. Дезеве) строгъ, требователенъ на работу, но зато справедливъ и не обсчитаетъ ни на полушку“ и что „онъ самъ весь день на работахъ, а потому и видитъ, какъ кто работаетъ“.

С. П. Гоппенъ.

Царицынскій рынокъ.

Партіонная дѣятельность лѣснаго рынка замѣтно затихаетъ. Прибытіе лѣсныхъ товаровъ и матеріаловъ на рынокъ продолжается въ значительныхъ размѣрахъ, но поступаютъ преимущественно партіи уже запроданнаго лѣса. Въ поступленіи видны, главнымъ образомъ, плоты съ крупными товарами—бревенникомъ и брусьями, разныя же мелочи имѣются на плотяхъ въ ограниченномъ количествѣ въ видѣ догрузокъ. За послѣднее время переговоры по поводу сдѣлокъ съ плотовыми товарами замѣчались на рынкѣ, но серьезныхъ дѣлъ не оглашалось. Непроданные товары встрѣчаются еще въ довольно солидныхъ партіяхъ, но продавцы и покупатели занимаютъ пока выжидательное положеніе; первые, имѣя въ виду, что предназначенные товары въ продажу поступятъ на рынокъ еще не скоро, продажей ихъ не торопятся и намѣрены настоять на повышеніи цѣнъ, покупатели же отъ прибавокъ воздерживаются. Въ настоящее время на рынкѣ хорошо спрашиваютъ еловые товары, на сосновые же—требованіе умѣренное. При совершающихся небольшихъ дѣлахъ и номинально цѣны на крупный лѣсъ стоятъ безъ особыхъ переменъ: еловый бревенникъ 13 арш. длины и 7 вершк. діаметра расцѣпляется по сортамъ отъ 5 р. 25 к. до 5 р. 40 к.; сосновыя бревна той же мѣры 85 к., брусья 9×10 верш. 80—82 к. за вершокъ діаметра. Съ бѣляными лѣсами и прочими мелочами и продуктами лѣсной переработки видны очень ограниченныя дѣла; изъ этихъ товаровъ остатки имѣются весьма незначительные; въ цѣнахъ на эти то-

вары особенныхъ переменъ не замѣтно. Торговля дѣла по сбыту лѣсныхъ матеріаловъ съ мѣстныхъ лѣсныхъ пристаней идетъ попрежнему удачно. Затрудненіе здѣсь попрежнему испытывается торговцами изъ-за недостачи въ вагонахъ, скудною подачей которыхъ сильно тормозятся текущіе обороты пристаней. Распиловка крупнаго лѣса на мѣстныхъ лѣсопильныхъ заводахъ идетъ довольно оживленная, цѣны на нее стоять пока хорошія—около 50 к. съ дерева.

Торговля въ Ростовѣ на Дону.

Благодаря болѣе чѣмъ удовлетворительному урожаю хлѣбовъ въ тяготеющемъ къ рынку районѣ, спросъ остается попрежнему очень значительнымъ, между тѣмъ наличность товара настолько ограничена, что представляется едва возможнымъ удовлетворить и половину требованій. Вслѣдствіе такого положенія многіе потребители и мелкіе лѣсоторговцы покупаютъ лѣсъ прямо въ Царицынѣ. Въ Царицынѣ имѣется купленнаго для нашего рынка разными фирмами лѣса на сумму до 1½ милл. руб., но доставка его сюда необычайно затруднительна въ виду недостатка подвижнаго состава на юго-восточныхъ жел. дор.; не мало доставку задерживаютъ и перекаты на Дону. Въ числѣ поступающихъ лѣсныхъ товаровъ преобладаютъ еловые сорта, спросъ на которые необычайно быстро растетъ. Въ настоящее время цѣны на еловые лѣса въ нѣкоторыхъ случаяхъ ничуть не отличаются отъ цѣнъ на сосновые; мелкіе лѣсоторговцы, имѣющіе склады лѣсныхъ товаровъ на выгонной площади, нерѣдко на еловые матеріалы даже назначаютъ болѣе высокія цѣны, чѣмъ на сосновые; тѣмъ не менѣе спросъ на послѣдніе со стороны потребителя—крестьянина и казака почти отсутствуетъ; покупателями сосновыхъ лѣсовъ являются, кромѣ желѣзныхъ дорогъ и крупныхъ заводовъ, городскіе жители, знающіе, что сосновый лѣсъ болѣе устойчивъ. Со стороны города въ настоящее время спросъ на лѣсные товары очень оживленный, въ виду строительнаго сезона—въ городѣ производится очень много новыхъ построекъ. Смоляные товары поступаютъ въ значительномъ количествѣ; за послѣднее время привезено ихъ свыше 100.000 пуд.; цѣны на смоляные товары, несмотря на повышеніе въ Царицынѣ, здѣсь остались прежнія, вслѣдствіе плохого спроса.

Въ виду тихой экспортной дѣятельности фрахты на лѣсные товары остаются безъ измѣненія на морской линіи, но они замѣтно повысились на рѣчной—между Калачомъ и Ростовомъ. Это повышеніе находится въ зависимости отъ существующихъ на Дону затрудненій для судоходства отъ перекатовъ, особенно царицынскаго, гдѣ порядокъ движенія устанавливается при помощи судоходной инспекціи. За доставку отъ Калача до Ростова за мелкій лѣсъ берутъ въ настоящее время 30 руб. съ вагона, а за крупный до 35 руб. вмѣсто 29 руб. въ концѣ іюня; на жидкіе товары—смолу, деготь—фрахты повысились на 2 коп.; вмѣсто 4 коп. берутъ 6 коп. съ пуда; повышеніе очень чувствительное. До Мариуполя за вершокъ лѣса попрежнему бе-

руть 18—20 коп., до Ейска и Кривой Косы—18 коп., до Ахтарей 20—22 коп., до Темрюка 23 коп. и до Керчи 22—23 коп. Есть много оснований думать, что через самый короткий периодъ времени фрахты на лѣсные товары повысятся, что ляжетъ лишнимъ бременемъ на потребителя, а не будь задержки со стороны волго-донской вѣтви въ подвижномъ составѣ, и если бы Донъ располагалъ свободною пропускною способностью, это повышение не имѣло бы мѣста, такъ какъ лѣсъ былъ бы доставленъ покупателямъ своевременно—не позже начала августа. Теперь же перевозка лѣса на паровыхъ судахъ надолго затянется.

Дороговизна дровъ въ Кіевѣ.

Установившійся въ послѣднее время очень высокій уровень цѣнъ на дрова въ Кіевѣ, доходящихъ теперь до 30 руб. за сажень, отразился, между прочимъ, и на стоимости кирпичнаго производства въ кіевскомъ районѣ, гдѣ дрова потребляются въ огромномъ количествѣ для обжиганія кирпича въ гофманскихъ печахъ. Это обстоятельство побудило одного изъ мѣстныхъ заводчиковъ, владѣльца кирпичнаго завода въ с. Пироговѣ, Кіевского у., г. Денисова сдѣлать у себя на заводѣ опытъ замѣны дровяного отопленія угольнымъ, которое должно оказаться значительно болѣе дешевымъ и, какъ передаетъ „Земледѣліе“, уже въ нынѣшнюю кампанію обжиганіе кирпича на этомъ заводѣ будетъ вестись на антрацитовомъ донецкомъ углѣ.

Лѣсоторговые запросы.

Нижеслѣдующіе заграничные промышленники желаютъ войти въ торговые сношенія съ русскими фирмами по покупкѣ разныхъ лѣсныхъ товаровъ:

1) Rayet Jeshé. 190 route d'Neugieux Lyon-Monplaisir, France. Желаетъ покупать ясень въ кряжахъ, длиною отъ 3 метровъ и выше, толщиною по окружности 80 сантиметровъ и выше. Цѣна можетъ быть указана на мѣстѣ, безъ провоза, по расчету на кубическій метръ плотной массы; при этомъ, согласно установленному во Франціи обычаю, объемъ круглаго лѣса уменьшается примѣрно на $\frac{1}{4}$, считая, что кора и часть заболони отойдутъ въ отбросъ при обдѣлкѣ кряжа въ брусъ.

2) Thure N. Richmann. Sundsvall, Suede, производящій торговлю лѣсомъ съ портовыми городами сѣверной и западной Африки и оперирующій нынѣ главнымъ образомъ съ шведскимъ лѣсомъ, желалъ бы покупать русскій лѣсъ въ районахъ, связанныхъ съ черноморскими портами (Новороссійскъ, Херсонъ, Одесса). Требуется сосновыя и еловыя обрѣзныя доски разной мѣры по длинѣ, ширинѣ и толщинѣ.

3) Eugène Plisson. 37 rue de Viarmes, Paris (или Bourse de Commerce, Paris). Желаетъ покупать разные сорта укупорочной рогожи и куля; проситъ сообщенія подробнаго списка вырабатываемыхъ товаровъ и цѣнъ на мѣстѣ производства или въ ближайшемъ портовомъ городѣ.

4) M. Petitpont. 11 rue de l' Arsenal, Paris. Покупаетъ спичечную соломку. Необходимы указанія, какой

наибольшей длины соломка можетъ быть доставляема русскими фирмами и по какой цѣнѣ.

5) Некоторые изъ парижскихъ кожевниковъ интересуются примѣненіемъ для дубленія кожъ русскаго ивоваго корья и желали бы имѣть образцы (отъ 5 до 10 фунтовъ) разныхъ сортовъ этого корья съ указаніемъ цѣнъ. Адресъ: M. Thiphonnet. 4 Passage Tournois, Paris.

Переписка по вышеприведеннымъ запросамъ можетъ направляться завѣдывающему русскимъ лѣснымъ отдѣломъ на Парижской всемірной выставкѣ инженеръ-технологу Н. А. Филиппову. Адресъ: Paris, 2 rue Pierre Charron, Commissariat Général de Russie, a Mieur N. A. Philippoff.

Вмѣстѣ съ тѣмъ желательно помѣщеніе отзывать по этимъ запросамъ на страницахъ „Лѣсопромышленнаго Вѣстника“.

Х р о н и к а.

Награды по русскому лѣсному отдѣлу на парижской всемірной выставкѣ.

Изъ экспонентовъ русскаго лѣсного отдѣла на всемірной выставкѣ въ Парижѣ, по классамъ 49 (лѣсное хозяйство) и 50 (лѣсная промышленность) получили награды нижеслѣдующія лица и учрежденія: *высшую награду* (grand prix d'honneur)—лѣсной департаментъ министерства земледѣлія и государственныхъ имуществъ—двѣ награды, по клас. 49 и 50; *золотую медаль*: московское лѣсопромышленное товарищество по классу 50*), рижскій биржевой комитетъ и акціонерное общество пробочной фабрики Кригсмана, въ Ригѣ (кл. 50); *серебряную медаль*: с.-петербургское лѣсное общество, землевладѣлецъ области войска донскаго Я. С. Поляковъ (за искусственное лѣсоразведеніе), инженеръ-механикъ Н. Н. Алафузовъ (за паровую самотаску), владѣлецъ варшавской фабрики кровельныхъ плитъ изъ древесной массы С. Н. Весіоловскій, одесскій лѣсо-экспортеръ Ж. Шевалье, землевладѣлецъ Воронежской губерніи И. И. Карасевъ (кл. 50), лѣсничій Мотовилихинскаго завода, Пермской губ., В. Е. Боковъ (за коллекціи по углеженію на Уралѣ); *бронзовую медаль*: А. Н. Мясоѣдовъ изъ Алатыря, Симбирской губ. (кл. 49) и владѣлецъ лѣсопильнаго завода въ Кременчугѣ Ф. Г. Сандомирскій (кл. 50); *почетные отзывы*: землевладѣлецъ Воронежской губ. В. Н. Тевяшовъ (кл. 49), казенный лѣсничій изъ Кадниковой, Вологодской губ., В. Н. Поповъ - Введенскій (за древесныя сѣмена), столоничальникъ лѣсного департамента С. П. Владиміровъ (за лѣсовозную дорогу—изобрѣтеніе экспонента), студентъ лѣсного института П. Лобза (за гербарій древесныхъ растений изъ района манджурской желѣзной дороги).

Сверхъ того, завѣдывающій русскимъ лѣснымъ отдѣломъ инженеръ-технологъ Н. А. Филипповъ полу-

*) Тоже товарищество получило по классу 49 серебряную медаль.

чилъ *высшую награду* (grand prix d'honneur) за организацию и устройство самаго отдѣла.

Наряду съ этимъ и дѣятельность „Лѣсопромышленнаго Вѣстника“ удостоилась международной оцѣнки присужденіемъ ему почетнаго отзыва.

Всероссійская кустарно-промышленная выставка 1901 г. въ С.-Петербургѣ.

Въ будущемъ году въ С.-Петербургѣ устраивается всероссійская кустарно-промышленная выставка, съ особымъ отдѣломъ по трудовой помощи. Выставка откроется на второй недѣлѣ Великаго поста и продолжится до конца Оминой недѣли. Одновременно съ тѣмъ состоится съѣздъ дѣятелей по кустарной промышленности. Къ участию на выставкѣ допускаются: а) издѣлія кустарей, работающих за свой счетъ или по заказу; б) коллективные экспонаты кустарной промышленности, выставляемые земствами, кустарными комитетами и другими подобными учрежденіями; в) сборныя коллекціи, составленныя учебными мастерскими и спеціальными школами изъ произведеній обучающихся въ нихъ улучшеннымъ приѣмамъ кустарнаго дѣла; г) упрощенныя и усовершенствованныя орудія для кустарнаго производства. За мѣста, отводимыя на выставкѣ, за пользованіе выставочною мебелью и за общее декорированіе никакой платы съ экспонентовъ не взимается. Всѣ экспонаты должны быть доставлены въ С.-Петербургъ отъ 15 декабря 1900 г. до 15 января 1901 года. Желаящіе принять участіе въ выставкѣ подаютъ о томъ не позднѣе 1 ноября этого года въ отдѣлъ сельской экономіи и сельско-хозяйственной статистики министерства земледѣлія и государственныхъ имуществъ заявленія на бланкахъ, рассылаемыхъ бесплатно, о тѣхъ предметахъ, кои предполагаютъ выставить, и, по возможности, объ ихъ количествѣ, размѣрѣ и вѣсѣ, а также о потребномъ для нихъ помѣщеніи.

Передача лѣсному вѣдомству лѣсовъ въ Маргеланскомъ у.

Въ Маргеланскомъ уѣздѣ, Ферганской области, въ концѣ іюня началась передача лѣсовъ отъ уѣздной администраціи лѣсничимъ, назначеннымъ отъ управленія земледѣлія и госуд. имущ. въ Туркестанскомъ краѣ два года тому назадъ. Передача лѣсовъ задерживалась тѣмъ, что не было выяснено, что считать лѣсомъ; областная и уѣздная администрація не считала лѣсъ въ Ферганской области защитнымъ и боялась, что съ переходомъ лѣсовъ въ вѣдѣніе лѣсничихъ, явится стѣсненіе для кочевниковъ-киргизъ въ пастбищахъ. Съ переходомъ лѣсовъ уже намѣчены нѣкоторыя мѣропріятія для улучшенія лѣснаго хозяйства, какъ-то: увеличеніе лѣсной стражи на 50%, надѣленіе ихъ домами и землями, что уже начато, — прекращеніе порубокъ, пожаровъ, расчистокъ земель, прилегающихъ къ лѣсу, и гдѣ будетъ возможно — прекращеніе пастбищъ и другія мѣры къ поднятію лѣснаго хозяйства на должную высоту. До учрежденія въ краѣ должностей лѣсничихъ и ихъ помощниковъ, всеми лѣсами

вѣдала уѣздная администрація, у которой и безъ того было много административно-полицейскихъ дѣлъ. Фактически же лѣсомъ вѣдали объѣздки, зачастую неграмотные туземцы, которые распоряжались въ лѣсу, какъ хотѣли, несмотря на данныя имъ инструкціи и учрежденіе лѣсорубочныхъ билетовъ. Лѣсничіе застаютъ лѣсъ въ весьма плохомъ видѣ: приходится заботиться не о доходахъ съ лѣса, а о сбереженіи его.

Послѣдствія лѣсоистребленія въ Черниговскомъ уѣздѣ.

Невеселую картину представляетъ приднѣпровская полоса Черниговскаго уѣзда. Почти все земли этой полосы принадлежали въ прошломъ столѣтіи Кіево-Печерской лаврѣ. Это были почти сплошные лѣса. Послѣ отобранія монастырскихъ имуществъ въ казну лѣса эти долго сохранялись. Но въ послѣднее время земли и лѣса надѣлены были по владѣннымъ записямъ мѣстнымъ бывшимъ казеннымъ крестьянамъ. Хотя на общества крестьянъ возлагаются при этомъ обязательства сохранять лѣса, но надлежащаго надзора за этимъ не было, — и началось страшное лѣсоистребленіе. Немало способствовало этому то обстоятельство, — какъ передаетъ „Кіевл.“, — что лѣсныя пространства надѣлялись не въ участковое подворное, а въ общее владѣніе. Не рубилъ, какъ говорятъ здѣсь, развѣ тотъ, кто не хотѣлъ, при чемъ, конечно, главную роль играли ведра водки, усердно предлагаемая „громадѣ“ мѣстными кулаками и сторонними хищниками, слетавшими сюда на дешевую добычу. Лѣса были большею частью сосновые. Мѣстное населеніе стало раскорчевывать лѣсные срубы и обращать ихъ въ пахоть. Но пахотный слой тамъ такъ не глубоко, что послѣ 3—5 лѣтъ порядочныхъ урожаевъ пространства эти обращались въ сыпучій песокъ. Съ образовавшихся „вѣтродуевъ“, какъ называютъ здѣсь эти пространства, вѣтеръ вздымаетъ цѣлыя тучи песку и несетъ ихъ повсюду. Старики крестьяне села Карховки, отстоящаго верстъ на десять отъ песчаной полосы, рассказываютъ, что еще недавно вся карховская дача представляла хорошую пахотную землю, а теперь значительная часть этой дачи — негодный для вспашки сыпучій песокъ, принесенный и приносимый ежегодно изъ приднѣпровья. Жители приднѣпровскихъ селъ и деревень постоянно бѣдствуютъ; они всегда не доѣдаютъ, являются хроническими недоимщиками, и нерѣдко приходится имъ испытывать такіе сюрпризы, когда на удобренныхъ нивахъ порядочные всходы ржи, гречихи и проч. даютъ надежду прокормиться семьѣ до будущаго урожая, — и эти всходы отъ внезапно налетѣвшаго вихря совершенно исчезаютъ подъ толстымъ слоемъ нанесеннаго песку. Не разъ уже слагались съ мѣстнаго населенія казенныя и земскія недоимки. Нѣсколько тысячъ семействъ уже выселилось отсюда въ далекіе края искать лучшей доли. Давно уже пора принять рѣшительныя мѣры къ удержанію песка въ приднѣпровьи отъ передвиженія и къ спасенію соседнихъ съ этою полосою дачъ отъ песчаныхъ заносовъ. Земство уже въ теченіе нѣсколькихъ лѣтъ настаиваетъ на укрѣпленіи песковъ посадкою шелюги, поощряя укрѣпляющихъ преміями.

Не одна сотня десятинъ и засажена уже шелоугою. Но это еще капля въ морѣ.

Лѣсоразведеніе и эксплуатація лѣсовъ въ Ирландіи въ 1899 году.

По официальнымъ даннымъ за 1899 годъ, общая площадь лѣсовъ въ Ирландіи опредѣляется въ 308.495 акровъ *), въ томъ числѣ занято лиственницею 46.533 акра, сосною и пихтою—36.628 акровъ, елью—15.343 акра, дубомъ—26.604 акра, ясенемъ—7.392 акра, буккомъ—9.952 акра, кленомъ—2.930 акровъ, пльмовыми—3.303 акра, другими лѣсными породами—3.764 акра и смѣшанными насажденіями—156.046 акровъ. Общее количество лѣсовъ въ странѣ съ теченіемъ времени не только не уменьшается, но замѣтно возрастаетъ, благодаря лѣсоразведенію, хотя ростъ этотъ идетъ довольно медленно. Съ 1851 года площадь лѣсовъ въ Ирландіи увеличилась въ общемъ на 3.500 акровъ или на 1,2%. Лѣсныя культуры ведутся систематически во многихъ округахъ; разводятся главнѣйшимъ образомъ лиственница, ель, сосна и пихта. Въ теченіе минувшаго года лѣсоразведеніе произведено было на площади 856 акровъ. Одною изъ мѣръ содѣйствія лѣсокультурному дѣлу является законъ о кредитѣ на лѣсоразведеніе. Со времени изданія этого закона всего разрѣшено 132 ссуды, на общую сумму въ 30.550 фунтовъ стерлинговъ (около 290.000 руб.), для производства защитныхъ культуръ. Въ 1899 году выдана одна такая ссуда въ размѣрѣ 600 фунт. стерлинговъ. Что касается эксплуатаціи лѣсовъ, то общее число деревьевъ, срубленныхъ на лѣсосѣкахъ и при прорѣживаніяхъ насажденій, въ истекшемъ году было 847.956 шт., при чемъ площадь рубки опредѣлилась въ 1.354 акра. По собраннымъ даннымъ, изъ вышепомянутого количества срубленного лѣса 274.548 деревъ употреблены на шахтовые подпорки, составляющія главный лѣсной матеріалъ, заготавливаемый изъ разныхъ породъ въ ирландскихъ лѣсахъ; затѣмъ 3.528 деревъ пошли на шпалы, 43.402 дерева на изгороди, 32.529 деревъ на топливо, 58.332 дерева на мебель и строительныя надобности, 5.478 деревъ разработаны на эквивалентный матеріалъ и 5.157 деревъ употреблены на разныя хозяйственныя надобности.

Справочный отдѣлъ.

Предстоящіе торги и поставки.

14 августа въ симбирской казенной палатѣ рѣшительные торги на поставку для инженерныхъ зданій въ г. Симбирскѣ въ 1901 и 1902 гг. однополѣнныхъ дровъ, по 3.155½ саж. въ годъ.

14 августа въ полтавской казенной палатѣ, въ 12 час., съ переторжкою чрезъ 3 дня, торги на поставку въ 1901 г. дровъ войскамъ: по г. Полтавѣ 837½ саж. и по г. Кременчугу 932½ саж., всего 1.770 саж.

*) 1 акръ = 0,97 десятины.

16 августа въ совѣтѣ управленія сибирской жел. дороги (въ г. Томскѣ). въ 12 час., конкуренція на поставку въ потребностъ 1901 г. 13.000 кубич. сажень паровозныхъ дровъ на участки между Челябинскомъ и Татарской.

16 августа въ виленской инженерной дистанціи, въ 12 ч., рѣшит. торги на поставку въ 1901 и 1902 гг. дровъ сосновыхъ съ еловыми въ г. Вильнѣ для зданій пѣхотн. юнкерскаго училища, въ количествѣ 986 саж. въ годъ, однополѣнн. мѣры, на 4.593 р. и въ гор. Минскѣ: для лазарета по 2.000 саж. въ годъ, однополѣнн. мѣры, на 7.000 р. и для военныхъ хлѣбопекарни и мукомольни, для караулн. домовъ и гауптвахты, въ количествѣ 110 сажень въ годъ, трехполѣнной мѣры, на 1.540 руб.

17 августа въ либавскомъ крѣпостномъ инженерномъ управленіи, въ 12 час., рѣшительн. торги на поставку съ 1903 года для зданій инженернаго вѣдомства трехполѣнныхъ дровъ сосновыхъ съ еловыми, до 772 саж. въ годъ, на 13.896 р.

17 августа при кievскомъ военно-окружномъ совѣтѣ, рѣшительный торгъ на поставку на 1901 и 1902 гг. для воинскихъ зданій трехполѣнныхъ дровъ въ слѣдующемъ годовомъ количествѣ: по с. Жмеринкѣ до 1.499 саж., м. Тульчину—543 саж., г. Ровно—3.373 саж., Дубно—877 саж., Острогу—7.030 саж. и по с. Балаклеѣ—547 саж.

18 августа въ курской казенной палатѣ, съ переторжкою чрезъ 3 дня, торги на поставку для войскъ въ г. Курскѣ и уѣздѣ на два года дровъ, въ количествѣ 1.108 саж. въ годъ, на сумму 15.955 руб.

18 августа въ совѣтѣ управленія московско-курской, нижегородской и муромской жел. дорогъ (Москва, Старая Басманная), въ 12 час., конкуренція на поставку 400.000 шт. сосновыхъ шпаль.

21 августа при вологодскомъ управленіи госуд. имущества торги на продажу пиловочныхъ бревенъ изъ казенныхъ дачъ Вологодской губ. (см. объявленіе въ №№ 26 и 30 „Лѣсопромышленнаго Вѣстника“).

21 августа въ оренбургской казенной палатѣ рѣшительные торги на поставку для инженерныхъ зданій г. Оренбурга въ 1901 и 1902 гг. однополѣнныхъ сосновыхъ или березовыхъ дровъ по 1.454 саж. и такихъ же трехполѣнныхъ по 2.098 саж. 2 арш. въ годъ.

22 августа въ сѣдлецкомъ губернскомъ правленіи, въ 12 час., рѣшительные торги на поставку для военнаго вѣдомства въ Сѣдлецкой г. съ января 1901 г. по январь 1903 гг. дровъ въ количествѣ 16.120 полукубич. сажень въ годъ, по тремъ группамъ уѣздовъ.

24 августа въ орловскомъ (Бахтина) кадетскомъ корпусѣ, въ 12 час., рѣшител. торгъ на поставку въ 1901 г. дровъ 12 вершковыхъ: березовыхъ 130 куб. саж., сосновыхъ 300 куб. саж., ольховыхъ 215 куб. саж. и осин. 75 куб. саж., всего на 16.416 руб.

27 августа въ конторѣ вилейско-долгочанскаго имѣнія, въ г. Острогѣ, Волынской губ., торги на продажу 116 десятинъ соснов. и дубов. лѣса и 4.000 сосн. и дубов. деревьевъ.

31 августа въ военно-окружномъ совѣтѣ казанскаго военнаго округа, рѣшительные торги на поставку въ 1900 и 1901 гг. для инженерныхъ зданій въ Казани и окрестностяхъ дровъ сосновыхъ пополамъ съ еловыми: однополѣнныхъ (8—10 верш.)—2.897½ саж. и трехполѣнныхъ (8—10 четвертей)—313 саж. 2 арш. въ годъ.

1 сентября въ московскомъ дворцовомъ управленіи (Москва, Кремль), въ 12 час., съ переторжкою на 5 сентября, торги на поставку на 1901 г. для дворцовыхъ зданій 4.850 саж. березовыхъ дровъ.

2 сентября въ архангельскомъ управленіи госуд. имущества торги на продажу пиловочныхъ бревенъ изъ казенныхъ дачъ Архангельской губ. (см. объявленіе въ № 23 „Лѣсопромышленнаго Вѣстника“).

4 сентября въ лифляндекомъ губернскомъ правленіи, въ 12 час., съ переторжкою на 7 сентября, торгъ на поставку шпальныхъ 300 саж. и еловыхъ семифутовыхъ 300 саж. и метель березовыхъ 1000 шт.

4 сентября въ управленіи риги - орловской жел. дор. (г. Рига), въ 1 ч. дня, конкуренція на поставку для 1901 г. 600.000 шт. сосновыхъ шпаль прежныхъ и новыхъ типовъ.

6 сентября въ управленіи риги - орловской жел. дор. (г. Рига), въ 1 ч. дня, конкуренція на поставку для 1901 г. 100.000 куб. сажень дровъ; срокъ поставки: къ 1 мая — половина и остальные къ 15 декабря 1901 г.

11 сентября въ управленіи самарско - золотоустовской жел. дор. (г. Самара), въ 1 ч. дня, конкуренція на поставку для 1901 г. 38.000 куб. сажень дровъ, въ томъ числѣ 32.000 куб. саж. твердыхъ породъ и 6.000 куб. саж. мягкихъ породъ или сосновыхъ; срокъ поставки: къ 1 апрѣля — 70%, а остальные къ 1 августа 1901 г.

13 сентября въ полоцкомъ кадетскомъ корпусѣ, въ 1 ч. дня, торги на поставку въ 1901 и 1902 гг. дровъ разныхъ сортовъ на сумму 7.438 руб. въ годъ.

15 сентября въ канцеляріи начальника сочинскаго округа торги на продажу тисса (см. объявленіе въ № 27 „Лѣсопромышленнаго Вѣстника“).

Торги на продажу лѣса изъ казенныхъ дачъ Нижегородской губ. (см. объявленіе въ №№ 30 и 31 „Лѣсопромышленнаго Вѣстника“).

Торги на продажу лѣса изъ казенныхъ дачъ Владимірской и Рязанской губ. (см. объявленія въ №№ 29 и 30 „Лѣсопромышленнаго Вѣстника“).

Торги на продажу лѣса изъ казенныхъ дачъ Виленской и Ковенской губ. (см. объявленіе въ №№ 30, 31 и 32 „Лѣсопромышленнаго Вѣстника“).

Торги на продажу лѣса изъ казенныхъ дачъ Гродненской губ. (см. „Спр. отдѣлъ“ въ № 29 „Лѣсопромышлен. Вѣстника“).

Торги на продажу лѣса изъ казенныхъ дачъ Московской и Тверской губ. (см. „Спр. отдѣлъ“ въ № 31 „Лѣсопромышленнаго Вѣстника“).

Торги на продажу лѣса изъ казенныхъ дачъ Минской губ. (см. „Спр. отдѣлъ“ въ № 31 „Лѣсопромышленнаго Вѣстника“).

Московско-тверскимъ управленіемъ государств. имуществъ назначены слѣдующіе торги на продажу лѣса (въ 12 час.) изъ казенныхъ дачъ Московской губ.: 9 сентября и 2 октября въ городской управѣ Павловскаго посада по павловскому лѣсничеству на 18.317 р.; 11 сентября и 4 октября въ богородскомъ полиц. управленіи, по богородскому лѣсничеству

на 66.163 р.; 7 сентября и 7 октября въ рогачевскомъ волостн. правл., по раменскому лѣсничеству на 3.263 р.; 4 сентября и 4 октября въ клинскомъ полиц. управленіи, по клинскому лѣсничеству на 48.696 р.

Новгородскимъ управленіемъ государственныхъ имуществъ назначены слѣдующіе торги на продажу лѣса (въ 12 час.) на сумму 706.638 р. изъ казенныхъ дачъ Новгородской губ.: 16 сентября въ карпиногорскомъ волост. правленіи, Крестецкаго у., по вишерскому лѣсничеству; 18 сентября въ бѣлозерскомъ полицейскомъ управленіи, по бѣлозерскому лѣсничеству; 18 сентября въ карпиногорскомъ волост. правл., Крестецкаго у., по бургинскому лѣсн.; 19 сентября въ бѣлозерскомъ полицейскомъ управленіи, по метринскому лѣсн.; 19 сентября въ кирилловскомъ полицейскомъ управленіи, по кирилловскому лѣсн.; 20 сентября въ бѣлозерскомъ полицейскомъ управленіи, по коробищенскому лѣсн.; 20 сентября въ никольскомъ волостномъ правл., Новгородскаго у., по грузинскому лѣснич.; 21 сентября въ никольскомъ волост. правл., Новгородскаго у., по волховскому лѣснич.; 22 сентября въ череповецкомъ полицейскомъ управл., по череповецкому лѣсн.; 22 сентября въ троицкомъ волост. правл., Новгородскаго у., по новгородскому лѣсн.; 23 сентября въ череповецкомъ полиц. управл. по ваучскому лѣсн.; 23 сентября въ никольскомъ волост. правл., Новгородскаго у., по метинскому лѣсн.; 23 сентября въ троицкомъ волост. правл., Новгородскаго у., по медвѣдскому лѣснич.; 25 сентября въ зимогорскомъ волост. правл., Валдайскаго у., по валдайскому лѣсн.; 27 сентября въ медвѣдскомъ волост. правл., Валдайскаго у., по валдайскому лѣсн.; 28 сентября въ устюжскомъ полиц. управл., по устюжскому лѣсн.; 28 сентября въ крестецкомъ полиц. управл., по крестецкому лѣсн.; 29 сентября въ тихвинскомъ полиц. управл., по кайвакскому лѣсн.; 30 сентября въ тихвинскомъ полиц. управл., по тихвинскому лѣсн.; 30 сентября въ боровицкомъ полиц. управл., по боровицкому лѣсн.; 30 сентября въ залучскомъ волост. правленіи, по залучскому лѣсн.; 4 октября въ сомнинскомъ волост. правл. Устюж. у., по сомнинскому лѣсн.; 4 октября въ луженскомъ волост. правл., Демянскаго у., по демянскому лѣсн.; 4 октября въ поддорскомъ волост. правл., Старорус. у., по бѣлбелковскому лѣсн.; 6 октября въ поддорскомъ волост. правл., Старорусскаго у., по поддорскому лѣсн.; 12 октября въ городецкомъ волост. правл., Старорусскаго у., по пороожскому лѣсн.; 14 октября въ дубовицкомъ волост. правл., Старорусскаго у., по старорусскому лѣсн.; 16 октября въ мѣдниковскомъ волост. правл., Старорусскаго у., по парфинскому лѣсничеству.

Редакторъ-издатель Н. С. Нестеровъ.

О Б Ъ Я В Л Е Н І Я .

Отъ Владимірско-Рязанскаго Управленія Государственными Имуществами.

Владимірско - Рязанское Управленіе Государственными Имуществами симъ объявляетъ, что онымъ назначены торги, безъ переторжки, на продажу въ 1900 году лѣсныхъ матеріаловъ изъ казенныхъ дачъ Рязанской губерніи, лѣсничествъ: Липецкаго — 19 сентября въ Песочинскомъ волостномъ правленіи, Саложковскаго уѣзда, и 25 сентября въ Пригородномъ волостномъ правленіи, того же уѣзда, всего на сумму 83.426 руб.; Государевскаго — 21 сентября въ Татарскомъ волостномъ правленіи, Касимовскаго уѣзда, и 3 октября въ Алексѣевскомъ волостномъ правленіи, того же уѣзда, всего на сумму 22.653 руб.; Рязскаго — 18 сентября въ Рязскомъ полицейскомъ управленіи, 23 сентября въ Данковскомъ полицейскомъ управленіи и 27 сентября въ Скопинскомъ уѣздномъ полицейскомъ управленіи, всего на сумму 10.773 руб., и Куршинскаго — 16 сентября въ Вѣтчанскомъ волостномъ правленіи, Касимовскаго уѣзда, на сумму 37.457 руб.

Подробныя условія продажи, предварительно торговъ, видѣть можно въ канцеляріи мѣстнаго Лѣсничаго, въ мѣстахъ назначенныхъ для торговыхъ присутствій и во Владимірско-Рязанскомъ Управленіи Государственными Имуществами. За осмотромъ же продаваемаго лѣса покупатели могутъ обращаться къ мѣстному Лѣсничему и чинамъ лѣсной стражи.

ПРОДОЛЖАЕТСЯ ПОДПИСКА НА 1900 ГОДЪ
НА ЕЖЕНЕДЕЛЬНЫЙ ЖУРНАЛЪ
ЛѢСОПРОМЫШЛЕННЫЙ ВѢСТНИКЪ.

ЖУРНАЛЪ ЛѢСНОГО ХОЗЯЙСТВА, ЛѢСОПРОМЫШЛЕННОСТИ И ТОРГОВЛИ ЛѢСОМЪ.
ПОДПИСНАЯ ЦѢНА на годъ 6 рублей и на полгода 4 рубля.
ПОДПИСКА ПРИНИМАЕТСЯ въ конторѣ редакціи (Москва, Долгоруковская улица, д. № 42) и въ
извѣстныхъ книжныхъ магазинахъ.

Редакторъ-издатель Н. С. Нестеровъ.

**Отъ Виленско-Ковенскаго Управленія
Государственными Имуществами**

объявляется, что въ семь 1900 году Управленіемъ назначены въ нижеуказанные сроки и въ нижеуказанныхъ мѣстахъ **торги**, безъ переторжки, **на продажу лѣса**, съ учетомъ по площади и по числу пней, изъ казенныхъ лѣсныхъ дачъ:

Виленской губерніи:

16 августа въ Лидскомъ уѣздномъ полицейскомъ управленіи, по **Лидскому** лѣсничеству на 24.188 руб.

21 августа въ Жижморскомъ волостномъ правленіи, по **Жосельскому** лѣсничеству на 54.354 р.

21 августа въ Ширвинтскомъ волостномъ правленіи на 5.546 р. и 7 сентября въ Виленско-Ковенскомъ Управленіи государственными имуществами на 25.031 р., по **Ширвинтскому** лѣсничеству.

28 августа въ Оранскомъ волостномъ правленіи, по **Оранскому** лѣсничеству на 40.722 руб.

4 и 5 сентября въ Свенцяномъ уѣздномъ полицейскомъ управленіи, по **Лабонарскому** лѣсничеству на 62.347 руб.

21 сентября въ Виленско - Ковенскомъ Управленіи государственными имуществами, по **Виленскому** лѣсничеству на 17.779 руб.

27 и 28 сентября въ Олькенинскомъ волостномъ правленіи, по **Олькенинскому** лѣсничеству на 80.472 руб.

9 октября въ Евьевскомъ волостномъ правленіи, по **Евьевскому** лѣсничеству на 65.956 р.

Ковенской губерніи:

16 августа въ Дусятскомъ волостномъ правленіи на 15.536 р. и 21 августа въ Скопишскомъ волостномъ правленіи на 3.145 руб. по **Дусятскому** лѣсничеству.

17 августа въ Субочскомъ волостномъ правленіи, по **Роговскому** лѣсничеству на 32.451 р.

31 августа въ Векшнянскомъ волостномъ правленіи на 17.925 р. и 4 сентября въ Куршанскомъ волостномъ правленіи на 13.442 р. по **Куршанскому** лѣсничеству.

21 сентября въ Кракиновскомъ волостномъ правленіи на 6.174 р. и 27 и 28 сентября въ Поневѣжскомъ уѣздномъ полицейскомъ управленіи на 33.187 р. по **Поневѣжскому** лѣсничеству.

28 сентября въ Александровскомъ волостномъ правленіи на 18.595 р. и 2 ноября въ Ковенскомъ уѣздномъ полицейскомъ управленіи на 87.500 руб. по **Ковенскому** лѣсничеству.

5 октября въ Радзивилишскомъ волостномъ правленіи, по **Радзивилишскому** лѣсничеству на 11.614 руб.

18 октября въ Оникинскомъ волостномъ правленіи на 68.116 р. и 31 октября въ Войткушскомъ волостномъ правленіи на 11.453 р. по **Вилкомирскому** лѣсничеству.

23 и 24 октября въ Солокскомъ волостномъ правленіи по **Новоалександровскому** лѣсничеству на 44.187 руб.

23 и 24 октября въ Таурогенскомъ волостномъ правленіи по **Таурогенскому** лѣсничеству на 43.127 руб.

26 октября въ Сядскомъ волостномъ правленіи на 10.739 р. и 31 октября въ Ольсядскомъ волостномъ правленіи на 11.694 р. по **Тельшевскому** лѣсничеству.

Подробныя условія продажи лѣса желающіе могутъ видѣть отъ 10 до 3 часовъ дня ежедневно, кромѣ праздничныхъ дней, въ Управленіи Государственными Имуществами и у мѣстныхъ Лѣсничихъ. Подробныя объявленія о поступающемъ въ продажу лѣсѣ Лѣсничими высылаются желающимъ по ихъ

За осмотромъ назначеннаго въ продажу лѣса предлагается обращаться къ мѣстной лѣсной стражѣ.

ОПЫТЪ

ЛѢСОВОДСТВЕННОГО ТЕРМИНОЛОГИЧЕСКАГО СЛОВАРЯ.

Большой томъ съ 211 рис. Ц. 4 р. съ пересылкою. Выписывать отъ составителя *П. Н. Вереха*, С.-Петербургъ, Вознесенскій просп. № 4, и изъ книжныхъ магазиновъ.

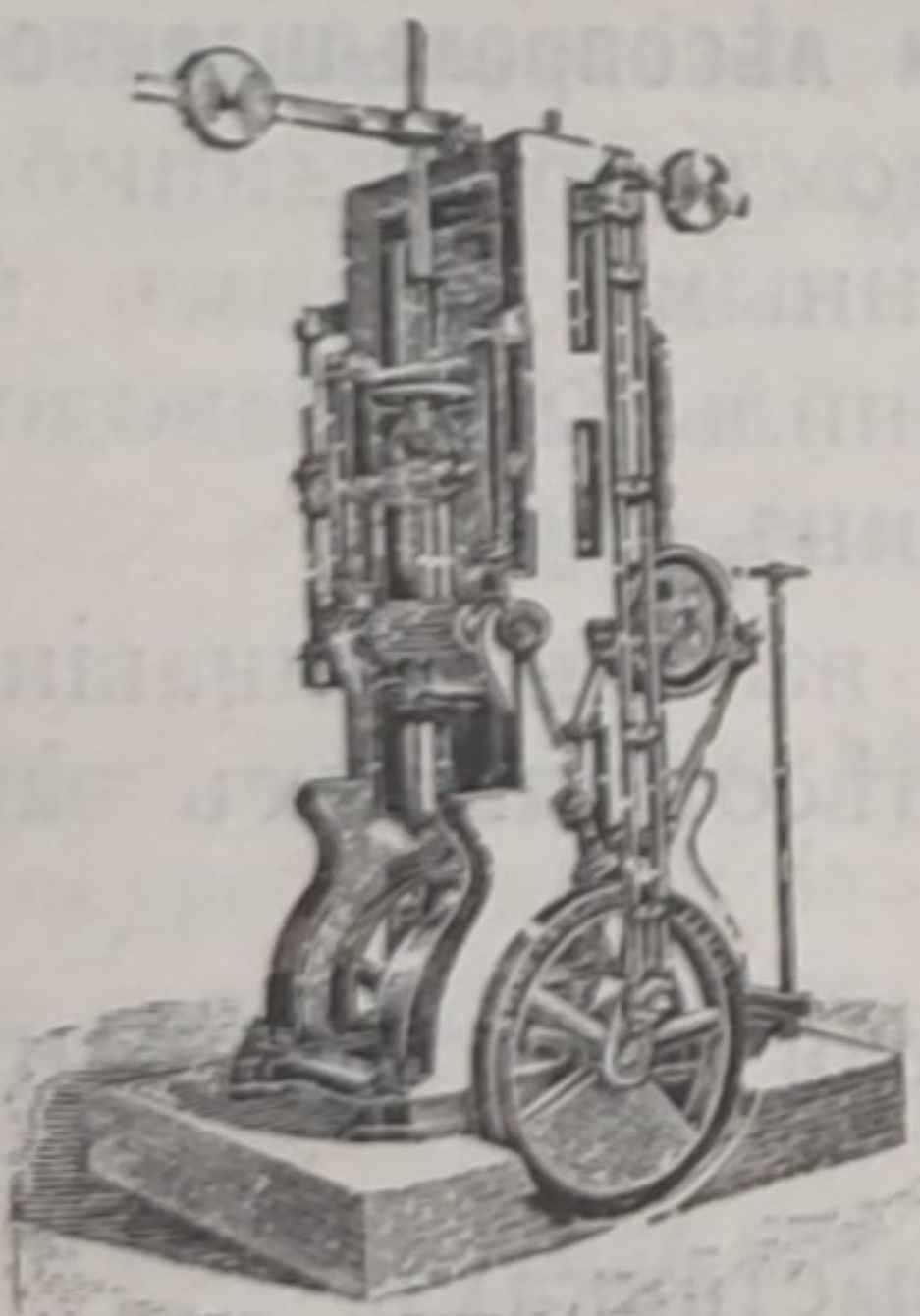
ТЕХНИКЪ

съ многол. практикою по устройству пильныхъ мельницъ, молочн. хоз. и установкѣ турбинъ **ИЩЕТЪ МѢСТО**. Говоритъ по швед., нѣмец. и англ. Им. хорош. аттестат. Письмен. предложенія адрес. подъ лит. „Техникъ, 1900“, Финляндск. телеграфн. бюро и конторѣ объявленій въ г. Гельсингфорсѣ, Финляндія. 2-2

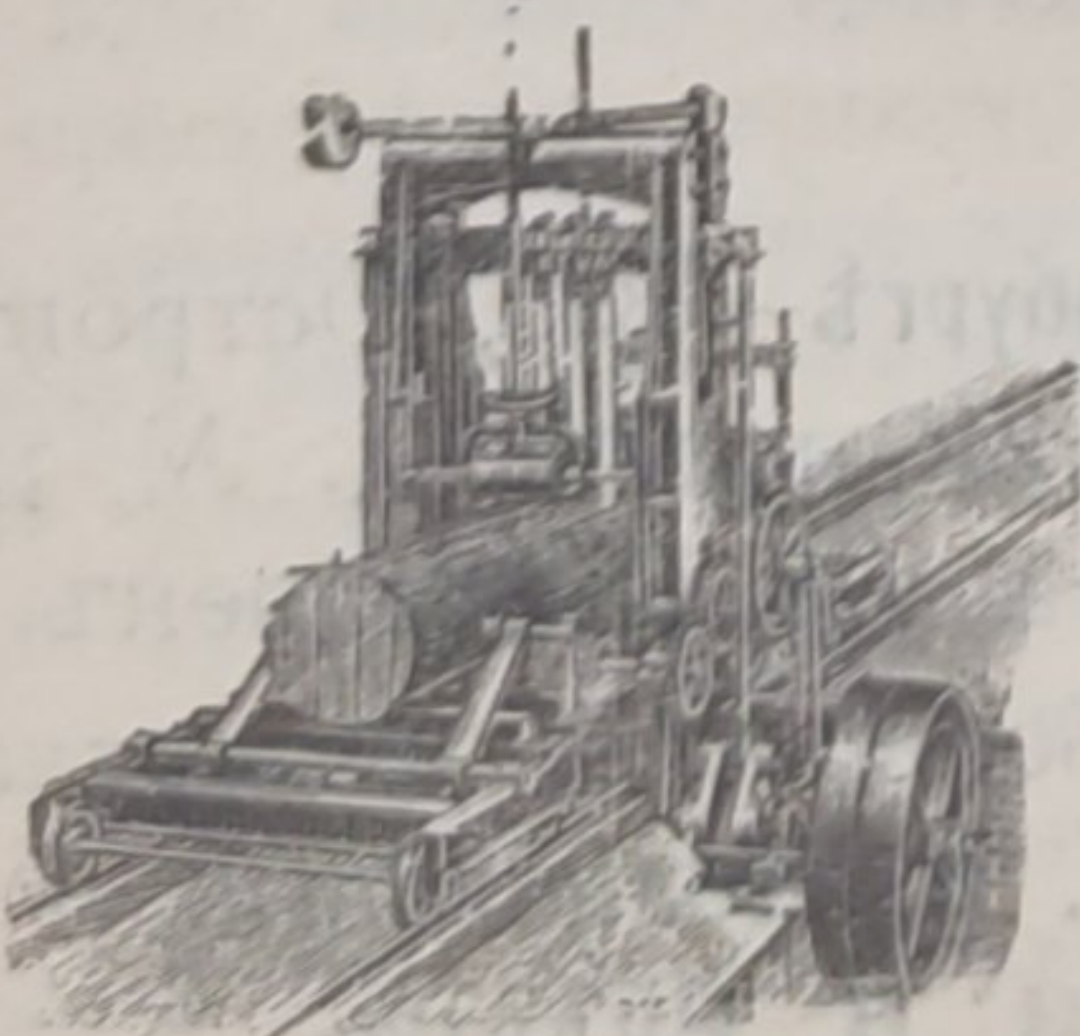
Отъ Владимірскаго-Рязанскаго Управленія Государственными Имуществами.

Владимірскаго - Рязанскаго Управленіе Государственными Имуществами симъ объявляетъ, что онымъ назначены **торги**, безъ переторжки, **на продажу** въ 1900 году **лѣсныхъ матеріаловъ** изъ казенныхъ дачъ Владимірскаго губерніи, лѣсничествъ: **Покровскаго** — 21 сентября въ Покровъ-Слободскомъ волостномъ правленіи, Покровскаго уѣзда, на сумму 34.924 руб.; **Шуйскаго** — 18 сентября въ Шуйскомъ уѣздномъ полицейскомъ управленіи, на сумму 23.325 руб.; **Владимірскаго** — 13 сентября въ Слободскомъ волостномъ правленіи, Владимірскаго уѣзда, на сумму 15.318 руб.; **Ковровскаго** — 16 сентября въ Ковровскомъ уѣздномъ полицейскомъ управленіи, на сумму 25.230 руб.; **Селиценскаго** — 22 сентября въ Покровъ-Слободскомъ волостномъ правленіи, Покровскаго уѣзда, на сумму 64.930 руб., и **Суздальскаго** — 2 октября въ Иваново-Вознесенскомъ полицейскомъ управленіи, на сумму 15.648 руб.

Подробныя условія продажи, предварительно торговъ, видѣть можно въ канцеляріи мѣстнаго Лѣсничаго, въ мѣстахъ назначенныхъ для торговыхъ присутствій и во Владиміро-Рязанскомъ Управленіи Государственными Имуществами. За осмотромъ же продаваемого лѣса покупатели могутъ обращаться къ мѣстному Лѣсничему и чинамъ лѣсной стражи.



Постоянная лѣсопильная рама.



Переносная лѣсопильная рама.

АНЦИОНЕРНОЕ ОБЩЕСТВО
ФРАНЦЪ КРУДЛЬ,
 РЕВЕЛЬ.
 МАШИНОСТРОИТЕЛЬНЫЙ ЗАВОДЪ
 ОСНОВАНЪ 1865 ГОДА.
СПЕЦИАЛЬНОСТЬ
ЛѢСОПИЛЬНЫЕ
ЗАВОДЫ,
 лѣсопильныя рамы, круглыя пилы, строгательныя, долбежныя,
 фугованныя и прочія станки.
 Каталогъ и смѣты по востребованію.
 АКЦИОНЕРНОЕ ОБЩЕСТВО
ФРАНЦЪ КРУДЛЬ.



АКЦИОНЕРНОЕ ОБЩЕСТВО
МАШИНОСТРОИТЕЛЬНЫХЪ ЗАВОДОВЪ

І. и К. Г. БОЛИНДЕРА

ВЪ СТОКГОЛЬМЪ—ШВЕЦІЯ.

Основано въ 1844 году.

Спеціальности:

Машины для обработки дерева, какъ-то: патентованныя лѣсопильныя рамы и обрѣзные пильныя станки не достигнутой до сихъ поръ производительности.

Патентованныя строгательныя станки и станки съ круглою пилою для продольнаго распиливанія,—новѣйшей конструкции.

Кромѣ того: паровые котлы и паровыя машины всѣхъ размѣровъ.

Заводъ принимаетъ на себя полное оборудованіе лѣсопильныхъ заводовъ съ новѣйшими способами обработки дерева.

Имѣя долголѣтнюю опытность въ области лѣсопромышленности и вполне осведомленныхъ съ лѣснымъ дѣломъ сотрудниковъ, заводъ въ состояніи гарантировать почтеннымъ своимъ покупателямъ рациональное устройство лѣсопильныхъ заводовъ и выборъ наиболѣе цѣлесообразныхъ машинъ.

Заводомъ БОЛИНДЕРА оборудовано въ Скандинавіи и въ Россіи болѣе 350 большихъ полныхъ лѣсопильныхъ заводовъ.

Наилучшій матеріалъ и превосходнѣйшая работа гарантированы.

Высшія награды на многочисленныхъ выставкахъ.

Заводъ Болиндера имѣетъ на выставкѣ въ Парижѣ, въ Palais de l'électricité au Champ de Mars groupe IV et V, богатую коллекцію новѣйшихъ машинъ для обработки дерева, занимающую площадь 144 кв. метра.

КОНТОРЫ:

въ С.-Петербургѣ—Вас. Островъ,
Большой просп., д. № 32,
кв. № 4. Ад. Кьельгрень.

въ Ригѣ—Большая Мюнстерская
улица. К. Козловскій.

въ Кіевѣ—И. П. Рулинъ.

Заводъ въ СТОКГОЛЬМЪ—ШВЕЦІЯ.

Остерегаться поддѣлокъ, выдаваемыхъ за производство нашихъ заводовъ!

Остерегаться поддѣлокъ, выдаваемыхъ за производство нашихъ заводовъ!

