

# ЛѢСОПРОМЫШЛЕННЫЙ ВѢСТНИКЪ.

ЖУРНАЛЪ ЛѢСНОГО ХОЗЯЙСТВА, ЛѢСНОЙ ПРОМЫШЛЕННОСТИ И ТОРГОВЛИ ЛѢСОМЪ.  
ВЫХОДИТЬ ЕЖЕНЕДЕЛЬНО.

ПОДПИСНАЯ ЦѢНА съ доставкой и пересылкой: на годъ—шесть рублей и на полгода—четыре рубля; отдѣльные номера по 25 коп.

ЗА НАПЕЧАТАНІЕ ОБЪЯВЛЕНІЙ на послѣднихъ страницахъ взимается за одинъ разъ: за цѣлую страницу—30 руб., за  $\frac{1}{2}$  страницы—20 руб., за  $\frac{1}{4}$  страницы—12 руб., за  $\frac{1}{8}$  страницы—8 руб. и за строку пегита въ 25 буквъ—20 коп. При повтореніи дѣлается скидка по особому тарифу редакціи. За пересылку отдѣльныхъ объявленій, вѣсомъ до 1 лота, взимается по 50 коп. и по 25 коп. за каждый добавочный лотъ, съ каждой сотни экземпляровъ. За перемѣну адреса уплачивается 60 коп.

ПОДПИСКА ПРИНИМАЕТСЯ въ конторѣ Редакціи и въ извѣстныхъ книжныхъ магазинахъ. Объявленія принимаются въ конторѣ Редакціи и конторахъ объявленій Петербурга и Москвы.

АДРЕСЪ РЕДАКЦІИ И КОНТОРЫ: Москва, Долгоруковская улица, домъ № 42.

Статьи, присылаемыя для напечатанія, могутъ въ случаѣ надобности подвергаться сокращеніямъ и измѣненіямъ. Статьи, присылаемыя безъ обозначенія условій гонарара, считаются бесплатными. Статьи, признанныя Редакціей неудобными для напечатанія, сохраняются 3 мѣсяца и возвращаются авторамъ за ихъ счетъ. О присылаемыхъ въ Редакцію новыхъ книгахъ даются въ журналѣ отзывы или помѣщаются объявленія.

Редакція открыта ежедневно, кромѣ праздничныхъ дней, отъ 11 до 4 часовъ дня. Для личныхъ объясненій редакторъ принимаетъ по субботамъ отъ 6 до 7 час. вечера и по воскресеньямъ отъ 12-ти до 2-хъ часовъ дня.

№ 33.

17-го АВГУСТА.

1900 г.

## СОДЕРЖАНІЕ.

Лѣсные пожары. *Θ. П. Сараева.*—Тулмозерскія замѣтки. (Съ рисунками). *М. А. Т.*—Лѣсоторговый отдѣлъ. Ввозъ лѣса въ Великобританію за 7 мѣсяцевъ 1900 г.—Лѣсной доходъ за 5 мѣсяцевъ 1900 года.—Операции торгово-промышленнаго товарищества „Петра Свѣшникова сыновья“ за 1899 г.—Стѣсненіе русскихъ лѣсоторговцевъ въ Тильзитѣ.—Лѣсопромышленное общество „Печора“.—Учрежденіе лѣсопромышленнаго общества „Нордъ“.—Учрежденіе общества фабрики вѣнской мебели „Каменскъ“.—Царицынъ. *Θ. В.-додв.*—Кронштадтская лѣсная торговля.—Торговля въ Дубовкѣ.—Мочало и рогожи на Нижегородской ярмаркѣ.—Оживленіе дѣль на Вислѣ.—Хроника. Земская корзиночная мастерская въ г. Лебедянѣ.—Увеличеніе квартирныхъ окладовъ по удѣльному вѣдомству.—Пожаръ на царцынскихъ пристаняхъ.—*А. И. Зиновьевъ* (некрологъ). *Θ. О. Гриневича.*—Новый тарифъ на перевозку торфа.—Пользованіе бечевникомъ.—Измѣненіе устава общества лѣсопильныхъ заводовъ системы Ю. Рютгера.—Ликвидациа дѣль товарищества рижскаго лѣсопильнаго завода на Мукенгольмѣ.—Экскурсія членовъ Московскаго лѣснаго общества.—Монашенка въ Покровскомъ уѣздѣ.—Изъ Сормова.—Опечатка.—Справочный отдѣлъ. Предстоящіе торги и поставки.—Объявленія.

## Лѣсные пожары.

Наступили іюнь и іюль мѣсяцы и во всѣхъ газетахъ читаешь корреспонденціи изъ разныхъ мѣстъ Россіи и Сибири о пожарахъ. Горятъ лѣса, деревни и города. Милліоны рублей уничтожаетъ огненная стихія и нѣтъ средствъ избавиться отъ нея. Такъ „Ураль“ сообщаетъ, что городъ Чита нѣсколько недѣль находится въ дыму отъ окружающихъ его лѣсныхъ пожаровъ. Бывали дни, когда солнце едва было видно изъ-за облаковъ дыма. Ночью ярко пылаютъ громадныя сосны, представляя собою прискорбную картину. О прекращеніи лѣснаго пожара, повидимому, никто не заботится. Раза два или три пожаръ возникалъ отъ искръ паровоза. Крестьяне потеряли огромное количество строевого лѣса и массу рабочаго времени въ силу обязанности являться бесплатно для тушенія лѣснаго пожара... Грустно становится, читая подобныя извѣстія. Дѣвственныя лѣса Сибири, гдѣ не касалась рука человѣка, оказались уже истребленными. Виноваты отчасти паровозы, а болѣе всего самъ человѣкъ. Желѣзныя дороги въ Сибири только что проводятся, а лѣсъ давнымъ давно выгорѣлъ. Нашъ лѣсистый сѣверъ, лишенный желѣз-

ныхъ дорогъ, тоже ежегодно страдаетъ не меньшимъ числомъ лѣсныхъ пожаровъ. Бороться съ этимъ зломъ нужно не по возникновенію его, а ранѣе; надо если не устранить, то хотя ослабить причины его возникновенія. Сколько приходится наблюдать, большинство лѣсныхъ пожаровъ происходитъ отъ неосторожнаго обращенія съ огнемъ, рѣже отъ умышленныхъ поджоговъ. О послѣднемъ обстоятельстве говорить нечего: противъ воли злого человѣка никакія мѣры предусмотрѣны быть не могутъ; да, кетати замѣчу, что и открыть виновнаго въ поджогѣ лѣса едва ли возможно. Изъ бывшихъ у меня двухъ дѣлъ ни одно не было передано въ судъ, такъ какъ, во-первыхъ, слѣдственной власти очень трудно установить фактъ умышленнаго поджога, а, во-вторыхъ, слишкомъ строгое наказаніе по 1613 ст. улож. о наказ., при незначительныхъ пожарахъ, изъ чловѣколюбія заставляетъ подобныя дѣла передавать земскимъ начальникамъ.

Небрежность обращенія населенія съ огнемъ, отсутствіе надзора со стороны властей и полное незнаніе предупредительныхъ законныхъ мѣръ суть главныя причины пожаровъ. Утвержденныя министромъ внутреннихъ дѣлъ 19 сентября 1878 года временныя правила



о мѣрахъ предосторожности противъ пожаровъ въ лѣсахъ и поляхъ совершенно незнакомы не только населенію и сельскимъ властямъ, но и многимъ чинамъ полиціи. О примѣненіи этихъ правилъ я нигдѣ не встрѣчалъ какихъ-либо распоряженій или предупрежденій. Между тѣмъ на каждомъ шагу видишь эти нарушения. Раскладывать огонь подъ деревомъ или оставлять его не затушеннымъ—обычное явленіе у крестьянъ. При выжиганіи лядинъ совершенно никакихъ мѣръ противъ распространенія огня никто не принимаетъ и никто на это не обращаетъ вниманія. Могутъ возразить, что наблюдать за этимъ должна лѣсная стража. Но кто не знаетъ у насъ организаціи частновладѣльческой стражи. Да и что можетъ сдѣлать лѣсникъ, большею частію, односельчанинъ противъ всего общества, когда онъ самъ не знаетъ своихъ обязанностей, а сельскія власти вовсе отказываются исполнять его законныя требованія. Какъ на одинъ изъ многихъ примѣровъ, укажу на случай, бывшій три года назадъ въ одномъ изъ управляемыхъ мною имѣній, Тихвинскаго уѣзда, куда я по полученіи довѣренности прибылъ въ первый разъ. Въ половинѣ юля лѣсникъ донесъ мнѣ о только что появившемся въ дачѣ лѣсномъ пожарѣ. Приказываю объявить десятскому или старостѣ, чтобы сейчасъ же собрали народъ въ деревнѣ, отстоящей отъ мѣста пожара въ 2-хъ верстахъ. На это получаю отвѣтъ, что десятскій и староста отказываются исполнить требованіе. Подъ угрозой немедленнаго ареста чрезъ начальство, наконецъ, часа черезъ два стали появляться на улицѣ крестьяне, но безъ всякихъ инструментовъ для тушенія лѣсного пожара. На требованія лѣсника взять топоры и лопаты и тотчасъ же идти на пожаръ никто не обращалъ вниманія. Собравшись всѣмъ обществомъ, крестьяне подступили къ моей квартирѣ съ требованіемъ, что если я заплачу по 1 руб. въ день каждому, то они пойдутъ тушить, а если нѣтъ, то пусть дача горитъ. Беру лѣсной уставъ и читаю 678—684 статьи, въ силу которыхъ они обязаны являться на пожаръ немедленно и съ надлежащими инструментами, и 96 ст. устава о наказаніяхъ, что за несоблюденіе изложенныхъ въ законѣ требованій виновные подвергаются штрафу въ размѣрѣ не свыше 10 руб. Выслушавъ эти узаконенія, изъ среды собравшаго общества выступилъ предсѣдатель волостного суда и объявилъ, что „такого закона нѣтъ, а если и есть, то это не волостной законъ и крестьяне исполнять его не обязаны“. Ясно, что въ данной мѣстности законъ о тушеніи лѣсного пожара населенію совершенно не извѣстенъ, не говоря уже о правилахъ предосторожности. Въ большинствѣ же случаевъ распространенію большихъ пожаровъ способствуетъ медлительность явки на пожаръ окрестнаго населенія. Въмѣсто того, чтобы потушить возникшій пожаръ горстью рабочихъ, своимъ промедленіемъ они даютъ возможность разыгратъся огненной стихіи до такихъ размѣровъ, что и цѣлыя волости не въ состояніи справиться съ бѣдствіемъ.

Кстати, слѣдуетъ сказать нѣсколько словъ по возбужденному однимъ изъ губернскихъ земскихъ собраній вопросу о вознагражденіи рабочихъ, являющихся

для тушенія лѣсныхъ пожаровъ. Всякій трудъ, конечно, долженъ быть вознагражденъ и особенно крестьянъ при ихъ скудномъ существованіи. Отнимать безплатно въ силу закона самое дорогое для нихъ лѣтнее время является большою несправедливостью. Такой трудъ—самый тягостный для крестьянъ и они всѣми мѣрами стараются его избѣгнуть, а будучи на работѣ, дѣятельность свою низводятъ чуть не до нуля. При тушеніи лѣсныхъ пожаровъ такая работа въ высшей степени не желательна. При наличности большого числа людей, но при отсутствіи дружнаго и энергичнаго дѣйствія, дѣло тушенія идетъ слишкомъ медленно, давая возможность огню захватить большую площадь лѣсного пространства и тѣмъ принести владѣльцу большій ущербъ. Понятно, что прекратить подобныя ненормальности и заставить рабочихъ болѣе энергично относиться къ дѣлу, можетъ только перспектива будущаго вознагражденія. Установленіе одной общей таксы, по моему, тоже не соответствовало бы вопль цѣли. Тогда вся забота рабочаго будетъ заключаться въ томъ, чтобы провести извѣстное число дней или часовъ на мѣстѣ пожара, зная впередъ, что вознагражденіе онъ все равно въ правѣ получить независимо отъ того, работалъ ли или ничего не дѣлалъ. Вознагражденіе поэтому должно быть по дѣйствительно принесенной заслугѣ; при этомъ самое высшее должны получить лица, немедленно явившіяся на мѣсто и дѣйствіями своими пріостановившія дальнѣйшее распространеніе огня; плата понижается по мѣрѣ явки на пожаръ и степени работы. Надзоръ за явкой и за работою долженъ лежать на распорядителѣ тушеніемъ пожара, которымъ вмѣстѣ съ протоколомъ о случившемся пожарѣ составляются и именныя списки рабочихъ съ обозначеніемъ слѣдующаго каждому вознагражденія.

Соблюденіе правилъ предосторожности отъ огня должно быть распространено въ народѣ какъ можно болѣе и не бумажнымъ способомъ, а дѣйствительнымъ, на примѣръ, ежегоднымъ объявленіемъ ихъ на сельскихъ сходахъ въ началѣ лѣта, вывѣскою на видныхъ мѣстахъ въ волостныхъ правленіяхъ и т. п. Кромѣ того, вмѣнить въ обязанность слѣдить за исполненіемъ ихъ не только лѣсной стражѣ, но и всѣмъ сельскимъ должностнымъ лицамъ съ возложеніемъ на нихъ, какъ и на лѣсную стражу, отвѣтственности за несвоевременныя распоряженія, донесенія или упущенія. Въдѣ лѣсные пожары, не говоря уже объ огромныхъ матеріальныхъ убыткахъ владѣльцевъ, представляютъ не маловажное значеніе и для государства, заботящагося о сохраненіи лѣсовъ, и для мѣстнаго населенія; послѣднее въ большинствѣ случаевъ не сознаетъ этого и при острыхъ отношеніяхъ съ владѣльцемъ мѣсть свою нерѣдко выражаетъ умышленными поджогами. Болѣе дѣйствительныя и строгія мѣры со стороны правительства о соблюденіи правилъ предосторожности отъ огня послужили бы большимъ стимуломъ къ пробужденію и укрѣпленію въ народномъ сознаніи важности сохраненія лѣсовъ отъ пожаровъ, на тушеніе которыхъ крестьяне сами тратятъ массу дорогого времени.

Пристань Сомина.  
Юль.

Θ. Сараевъ.



### Тулмозерскія замѣтки.

(Окончаніе.)

Шуйскій уольный заводъ расположенъ въ Петроза-  
водскомъ уѣздѣ въ 40 верстахъ отъ Тулмозера, на  
крестьянской землѣ при деревнѣ  
Удедеги и Каменный Наволокъ.  
Заводскій участокъ, площадью 67  
десятинъ, какъ видно изъ прила-  
гаемаго плана, съ одной стороны  
прилегаетъ къ рѣкѣ Шуѣ при  
впаденіи ея въ Сотдерское озеро,  
по правому ея берегу, а съ дру-  
гой—огихаетъ западный заливъ  
Сотдерскаго озера; участокъ  
этотъ въ арендномъ пользованіи  
общества и служитъ гаванью для  
дровъ и бревенъ; при выборѣ  
мѣста имѣлась въ виду необходи-  
мость ежегодной выкатки съ  
р. Шуй отъ 12 до 18 тыс. куб.  
саженъ дровъ и наличность бе-  
реговой линіи, которая давала бы  
возможность, при сосредоточеніи  
всѣхъ этихъ дровъ въ водѣ, про-  
пускать мимо сплавы прочихъ  
лѣсопромышленниковъ, работаю-  
щихъ на р. Шуѣ.

При устройствѣ этого завода  
въ 1898 г., сооружены были запани на рѣкѣ Шуѣ и  
на губѣ озера для загражденія выхода въ озеро дровъ,  
сплавляемыхъ по р. Шуѣ. Предварительно устройства

ислѣдованія грунта и пр. Особенно тщательно изслѣ-  
довались условія постройки большой запани на Сотдер-  
скомъ озерѣ, поставленной весной 1898 года для пре-  
дохраненія замерзшихъ въ р. Шуѣ дровъ отъ выноса  
въ озеро во время весенняго половодья. Запань эта

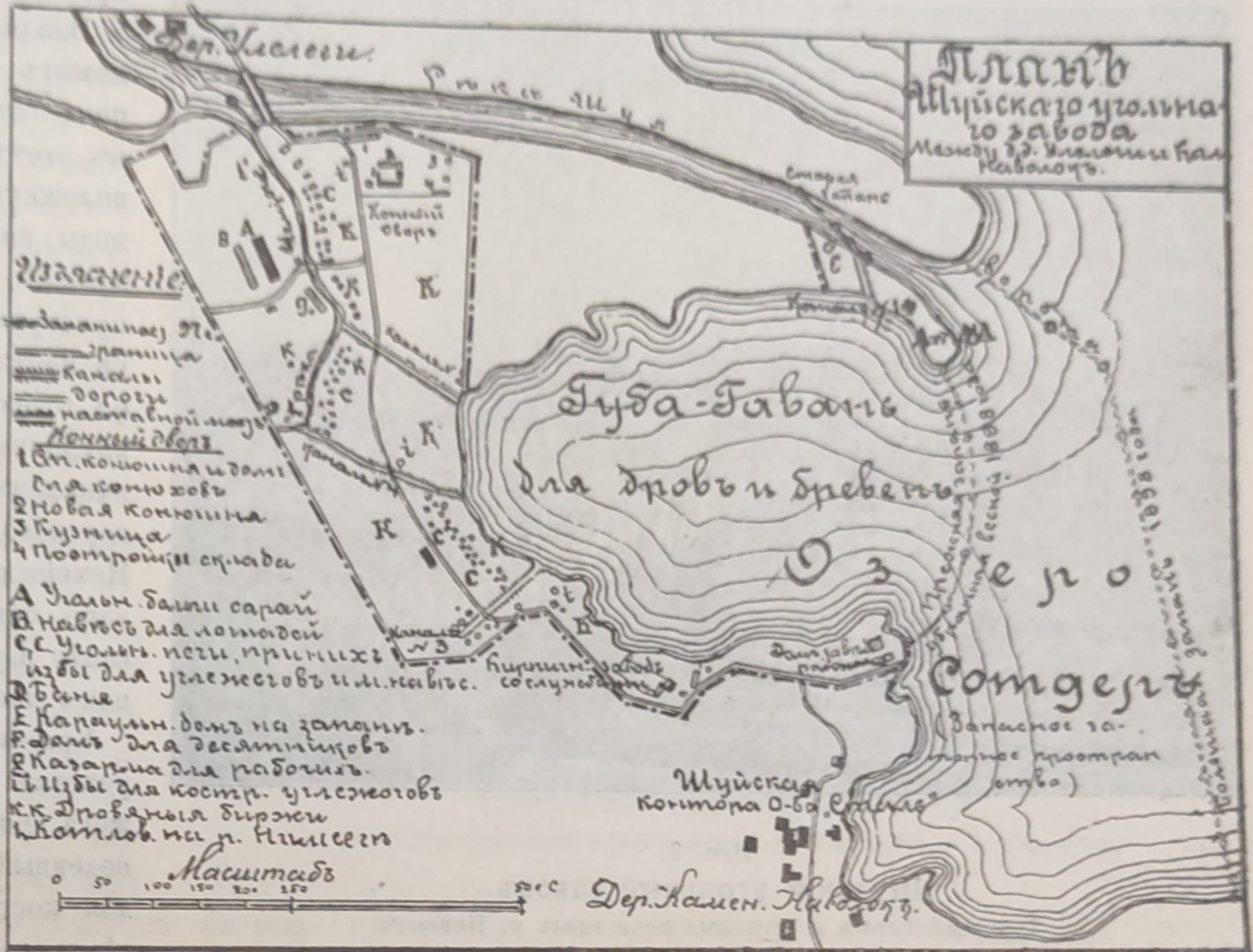


Рис. 1.  
Большой каналъ на Шуйскомъ заводѣ.

этихъ запаней сдѣланы были всѣ необходимыя приспособленія и подготовительныя работы, какъ-то: копры,  
промѣры глубины какъ въ озерѣ, такъ и въ рѣкѣ,

имѣеть длину болѣе двухъ верстъ и состоитъ изъ свя-  
занныхъ другъ съ другомъ (при помощи цѣпей) щитовъ,  
длиною каждый въ 10 саженъ и шириною въ 5 шести-  
вершковыхъ бревенъ, собранныхъ перевязью  
на шпонки и окованныхъ полосовымъ желѣ-  
зомъ. Черезъ каждыя 30 саженъ запань,  
для вышеуказанной цѣли, прикрѣплялась  
цѣпями соответствующей длины къ кустамъ  
свай, забитымъ въ озерѣ. Въ самомъ же  
устьѣ рѣки Шуй, какъ видно изъ плана,  
были сдѣланы въ запани ворота, путемъ  
отвода отъ перваго куста свай къ тому  
или другому берегу р. Шуй плота, длиною  
въ 60 саж., устроеннаго такъ же, какъ и  
прочія запани, и приводимаго въ движеніе  
лебедками. Ворота эти сдѣланы для пропу-  
ска кошелей съ лѣсомъ, принадлежащимъ  
другимъ лѣсопромышленникамъ.

Чтобы ослабить первый ударъ идущей въ  
эту запань массы дровъ и льда, на рѣкѣ  
Шуѣ выше по теченію установлены были  
еще двѣ запани; однако, когда рѣка тро-  
нулась и на нихъ наперли дрова, то крѣпи  
сдались и вся масса лѣса прорвалась въ  
пространство, огражденное большою запанью.  
Последняя выдержала этотъ напоръ и та-  
кимъ образомъ оправдала свое назначеніе—  
сохранять лѣсъ отъ ухода въ озеро. Но и для нея  
затѣмъ наступили тяжелыя времена, когда начались  
сильныя бури и запань жестоко рвало волнами. Въ



одну изъ такихъ бурь, когда вѣтромъ крѣпко прибило дрова къ берегу, запань эту перевели отъ линіи свай вплотную къ дровамъ, закрѣпили здѣсь на якоря и отдорны и тѣмъ самымъ остановили блужданіе дровъ

торомъ отношеніи опасность (на случай запоздалаго сплава изъ отдаленныхъ дачъ, какъ это было въ 1898 г.) заморозить дрова въ рѣкѣ у самаго выхода ея въ озеро. Сооруженіе большого канала обошлось 16.000 р. Общій видъ этого канала представленъ на прилагаемомъ при семъ рисункѣ 1-мъ.

Впадающая въ р. Шую рѣчка Немеюга не можетъ впустить изъ Шуи въ каналъ дрова, пока теченіе ея отъ устья вплоть до входа въ этотъ каналъ не измѣнится въ противоположную сторону подъ напоромъ шуйской воды, прибывающей къ устью Немеюги. Для лучшаго достиженія этой цѣли въ 1898 г. приступлено было къ устройству на р. Немеюгѣ плотины выше канала, чтобы задержать ея теченіе по нижележащему старому руслу, прудовую же воду отвести имѣющимся уже каналомъ № 4 черезъ низину въ губу Сотдерскаго озера; чтобы старое русло рѣки Немеюги не засаривалось иломъ, проектировано оставить въ плотинѣ вешняки и спустать изъ нихъ по временамъ воду въ прежнемъ направленіи.

Кромѣ упомянутыхъ выше каналовъ на участкѣ Шуйскаго угольнаго завода сооруженъ еще каналъ, именуемый № 3-мъ, проведенный для осушки низины, отведенной для костроваго углежженія, а вмѣстѣ съ тѣмъ рассчитанный также и на пропускъ дровъ къ этой низинѣ изъ губы-гавани.

Помимо лѣсосплавныхъ цѣлей сооруженные каналы имѣютъ еще слѣдующее важное назначеніе. При скоп-



Рис. 3.

## Шуйскій угольный заводъ.

Дровяная биржа и угольныя печи вдоль р. Немеюги.

отъ разныхъ вѣтровъ въ бывшемъ до сего обширномъ запасномъ пространствѣ запани.

Прочія запани имѣютъ цѣлью регулировку пропуска дровъ и бревенъ къ той или другой части угольнаго завода и устройство ихъ не требовало значительныхъ затратъ.

Одновременно съ сооруженіемъ запаней, на заводскомъ участкѣ прорыты два канала—малый и большой (№ 1 и 2 на планѣ). Первый каналъ, соединяющій устье р. Шуи съ сѣверною частью губы залива, сдѣланъ съ цѣлью имѣть непрерывный пропускъ дровъ въ гавань на тотъ случай, когда является необходимость въ бурное время запираеть запань на р. Шуѣ и прекращать обходъ кошелей съ дровами въ гавань черезъ озеро вокругъ малаго мыска, обозначеннаго на планѣ лит. М., изъ опасенія растерять по озеру переводимыя дрова.

Прорытіемъ же и устройствомъ большого канала (№ 2), соединяющаго р. Немеюги съ губою Сотдерскаго озера на протяженіи 140 саж., имѣлось въ виду: во 1-хъ, удлинить для выкатки дровъ береговую линію участка и проникнуть съ нею вглубь послѣдняго, рассчитывая тѣмъ самымъ на удешевленіе выкатки и на захватъ большей площади участка, во 2-хъ, усилить успѣшность увода съ р. Шуи приплавленнаго лѣса, въ случаѣ необходимости освободить рѣку для прохода дровъ другихъ лѣсопромышленниковъ и, въ 3-хъ, ослабить въ нѣко-

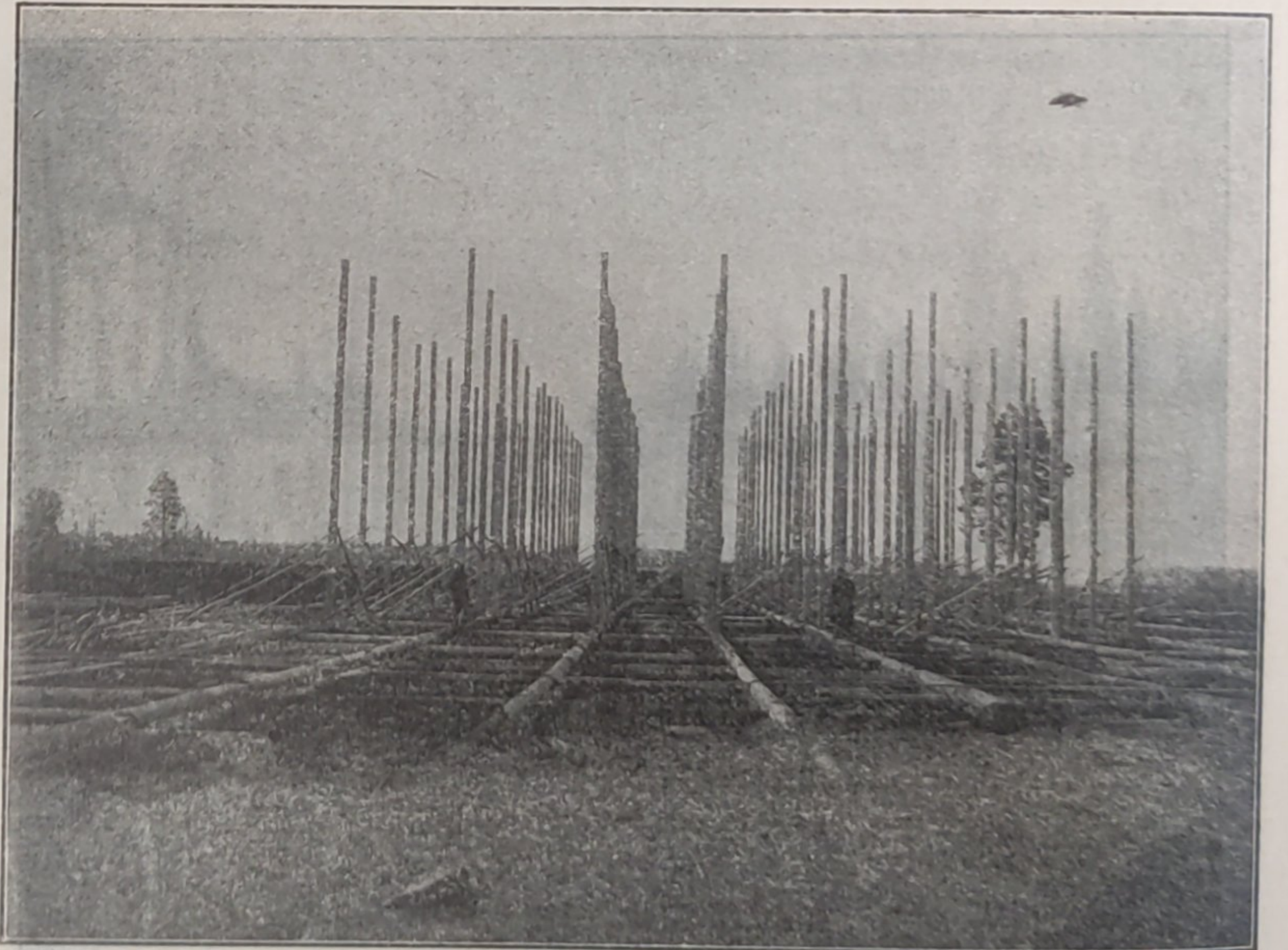


Рис. 4.

## Шуйскій угольный заводъ.

Основаніе большого угольнаго сарая.

леніи на лѣсныхъ биржахъ громаднаго количества матеріала, нельзя весь этотъ матеріалъ группировать въ одномъ пунктѣ; необходимо дѣлить его по частямъ и



части эти располагать такъ, чтобы, въ случаѣ несчастія, пожаръ одной не распространялся бы на другія, и вѣстѣ съ тѣмъ, чтобы около каждой изъ такихъ частей всегда находилась вода для огнетушенія другихъ соседнихъ биржъ. Планъ Шуйскаго угольнаго завода съ достаточною ясностью показываетъ, насколько правильно въ этомъ отношеніи расположены каналы, дающіе возможность тушить пожары безъ подвоза къ биржамъ воды на лошадяхъ, что, при обширности здѣсь деревянныхъ складовъ, прямо таки невозможно. Вѣстѣ съ тѣмъ каналы эти раздѣляютъ также склады довольно широкими интервалами другъ отъ друга, и въ случаѣ пожарнаго несчастія огню трудно переброситься съ одной биржи къ другой.

Угольные печи на Шуйскомъ заводѣ расположены лентообразно вдоль берега рѣки Некеюги; при такомъ расположеніи преслѣдовалось главнымъ образомъ сокращеніе разстоянія подвоза дровъ съ биржъ къ печамъ. Общее число печей составляетъ 36, изъ нихъ 34 малыхъ и 2 большихъ печи; постройка ихъ обошлась въ общемъ около 18.800 руб. Печи эти въ конструктивномъ отношеніи, какъ по размѣрамъ, такъ и по способу углежженія, не отличаются отъ тулмозерскихъ, только выстроены онѣ изъ кирпича, а не изъ камня, къ которому пришлось прибѣгнуть въ Тулмозерѣ за недостаткомъ кирпича. Каменные угольные печи, возбуждавшія здѣсь къ себѣ первоначально большое недовѣріе со стороны

Расчетъ, заставившій строить печи малой емкости (около 2 куб. саж.) предпочтительно передъ большими, заключается въ слѣдующемъ. Большая печь, емкостью на 18 кубовъ, дѣлаетъ въ годъ 15 оборотовъ и, слѣдо-

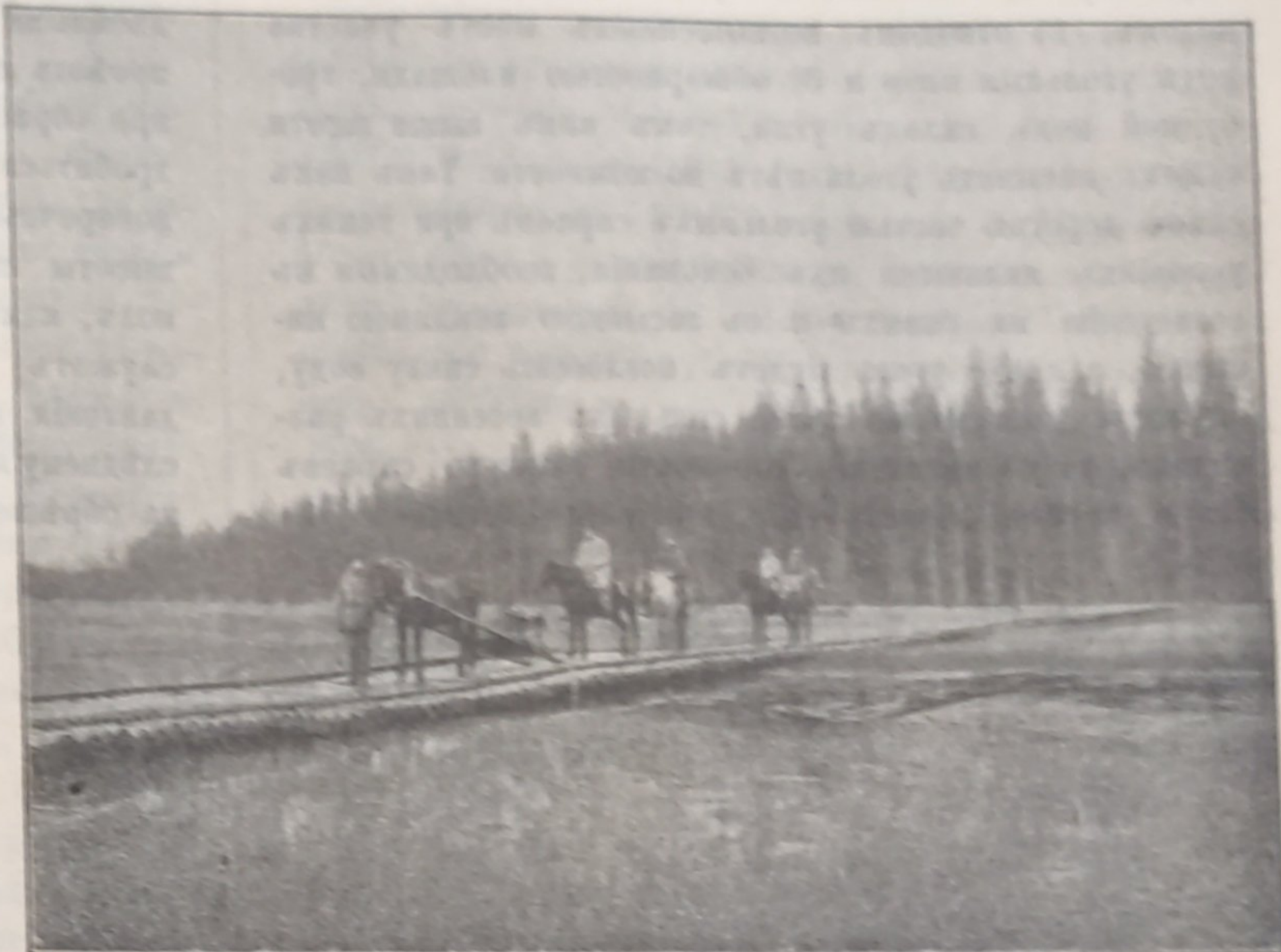


Рис. 6.

Сообщеніе Тулмозеро-Улелеги.

Участокъ верховой дороги между с. Малицкино и д. Гюреула.

вательно, перекуриваетъ (15×18) 270 куб. саж. дровъ; стоитъ она 2.200 рублей и потребляетъ для постройки 36.000 кирпича. Малая печь, емкостью 2 куба, дѣлаетъ въ годъ 60 оборотовъ и, слѣдовательно, пережигаетъ 120 кубовъ дровъ; стоитъ она 490 рублей и кирпича на нее идетъ 7.000 штукъ.

Отсюда можно представить такой расчетъ.

Каждая сто тысячъ кирпича, при возведеніи изъ нихъ печей, могутъ служить для переугливанія въ годъ: въ большихъ печахъ  $\frac{270.100}{35} = 771$  куб. саж. дровъ; въ малыхъ печахъ  $\frac{120.100}{7} = 1.714$  куб. саж. дровъ.

Каждая тысяча рублей, употребленная на постройку угольныхъ печей, служитъ для переугливанія въ годъ: въ большихъ печахъ  $\frac{270.1000}{2.200} = 123$  куб. саж. дровъ и въ малыхъ печахъ  $\frac{120.1000}{490} = 245$  куб. саж. дровъ.

При одинаковыхъ способахъ и стоимости обугливанія дровъ въ печахъ того и другого размѣра, вышеприведенныя цифры дѣлаютъ излишнимъ дальнѣйшее поясненіе причинъ въ отдачѣ при постройкѣ печей преимущества печамъ малаго типа.

Общій видъ деревянной биржи и угольныхъ печей Шуйскаго завода представленъ на прилагаемомъ рисѣ 3.

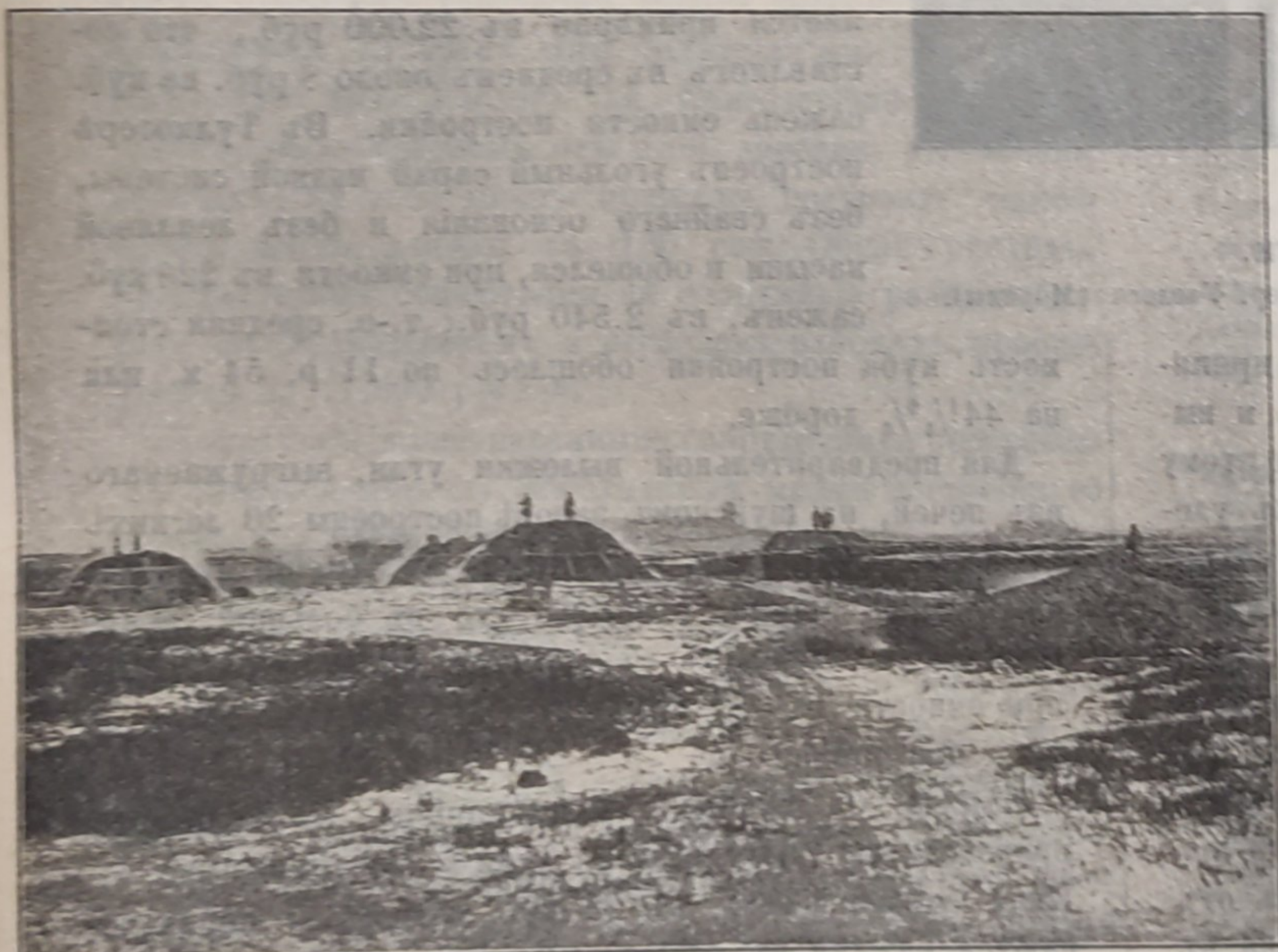


Рис. 5.

Костровое углежженіе въ Тулмозерѣ.

техниковъ, прекрасно оправдали свое назначеніе, а потому тамъ, гдѣ глину нельзя имѣть въ распоряженіи, такія печи должны явиться поучительнымъ опытомъ къ замѣнѣ въ этомъ случаѣ кирпича камнемъ.



Къ капитальнымъ сооруженіямъ Шуйскаго завода, имѣющимъ непосредственную связь съ углежженіемъ, принадлежитъ большой угольный сарай. Система постройки его обуславливалась: 1) низкою, болотистаго характера мѣстностью, которая занята угольнымъ заводомъ, 2) отводомъ возвышенныхъ мѣстъ участка подъ угольные печи и 3) обширностью площади, требующей подъ складъ угля, такъ какъ выше шести сажень насыпать уголь нѣтъ возможности. Такъ какъ самую дорогую частью угольныхъ сараевъ при такихъ условіяхъ являются ихъ основанія, необходимыя къ возведенію на сваяхъ и съ засыпкою земляною насыпью, а иначе уголь будетъ поглощать снизу воду, имѣющую доступъ во время сильныхъ весеннихъ разливовъ, то по сравненіи стоимости низкихъ сараевъ болѣе простой конструкціи, при соотвѣтственно уве-

окружающую поверхность земли на  $1\frac{1}{2}$  аршина. Въ верхнихъ прогонахъ основанія продолблены подъ сваи гнѣзда для шиповъ, въ которыя поставлено шесть рядовъ четырехсаженныхъ столбовъ для образованія перваго этажа (рис. 4); эти столбы связаны сверху двойными насадками, на которыхъ устроены полъ для проѣзда лошадей. Кроме того, въ виду того, что уголь, при сбрасываніи его съ 4-хсаженной высоты, можетъ дробиться, всѣ столбы связаны другъ съ другомъ въ поперечныхъ и продольныхъ фермахъ на срединѣ ихъ высоты пластинами, на коихъ положены такой же полъ, какъ и на верхнихъ насадкахъ; пластины эти служатъ также для укрѣпленія сарая отъ бокового давленія вѣтра, но главнымъ противодѣйствіемъ послѣднему являются боковые уклоны, на которыхъ устроена обрѣшетка боковыхъ, наклонныхъ, безъ гвоздей, тесовыхъ стѣнъ сарая. Для большей устойчивости сарая столбы скрѣпляются въ нѣсколькихъ фермахъ крестъ на крестъ досками. Въ верхнихъ двухъ этажахъ имѣются во всю длину сарая отъ дверей до дверей 4 пола, въ  $4\frac{1}{2}$  аршина ширины, для проѣзда и удобной свалки угля. Самая верхняя крыша построена изъ трехсаженныхъ стропиль, покрытыхъ толемъ. Фронтоны защиты досками и въ каждомъ изъ нихъ въ двухъ верхнихъ этажахъ сдѣланы по двое широкихъ воротъ для лошадей; передъ воротами устроены мосты въ 2 саж. ширины, съ вѣздами и спусками по 5 аршинъ шириною, идущими подъ угломъ  $12^\circ$  къ горизонту.

Общая стоимость этого сарая опредѣляется примѣрно въ 22.000 руб., что составляетъ въ среднемъ около 8 руб. на куб. сажень емкости постройки. Въ Тулмозерѣ построенъ угольный сарай низкой системы, безъ свайнаго основанія и безъ земляной насыпи и обошелся, при емкости въ 220 куб. сажень, въ 2.540 руб., т.-е. средняя стоимость куба постройки обошлась по 11 р. 54 к. или на  $44\frac{1}{4}\%$  дороже.

Для предварительной вылежки угля, выгружаемаго изъ печей, на шуйскомъ заводѣ построены 20 легкихъ навѣсовъ, гдѣ уголь и глушится въ теченіе нѣсколькихъ дней передъ отвозомъ его въ большой сарай. Навѣсы эти обошлись въ среднемъ по 75 руб. каждый, при емкости въ 10 куб. саж., т.-е. по 7 р. 50 к. за кубъ постройки.

Наряду съ печнымъ углежженіемъ въ Тулмозерѣ производится также выжегъ угля въ кострахъ (рис. 5). Кучи устраиваются въ 35 куб. сажень и переугливаются каждая въ теченіе мѣсяца, требуя для своего ухода 6 рабочихъ. При костровомъ (кучномъ) углежженіи получается угля въ среднемъ не болѣе 14 куб. аршинъ или 42 пуда изъ кубической сажени дровъ. При выжегѣ же угля въ тулмозерскихъ печахъ вышеописанной конструкціи (изъ камня, облицованнаго кирпичомъ) выходъ угля на кубическую сажень прости-



Рис. 7.

#### Сообщеніе Тулмозеро-Улелеги.

Участокъ дороги между границей Петрозаводскаго у. и дер. Улелеги (Морены).

личенной площади ихъ основанія, съ сараями принятой системы, обладающими малымъ основаніемъ и высокою нагрузкою угля, предпочтеніе отдано было этому послѣднему типу, главнымъ образомъ въ цѣляхъ удешевленія свайнаго основанія, необходимаго для сохраненія угля отъ подмочки. Описанный сарай имѣетъ въ длину 50 саж., ширину (въ основаніи) 14 саж. и въ высоту 8 саж., считая отъ поверхности земли до конька крыши; емкость его до 250 тыс. пудовъ древеснаго угля. Онъ имѣетъ видъ шатра съ тремя уступами. Десять рядовъ трехаршинныхъ свай, по 33 шт. въ каждомъ, вбивались въ квадратномъ другъ отъ друга разстояніи (около  $4\frac{1}{2}$  арш.) на  $2\frac{1}{8}$  аршина въ землю, такъ что надъ поверхностью оставались концы въ 14 верш. высоты. По головкамъ свай на шипы положена въ два конца обвязка, скрѣпленная скобами и болтами, и все свободное пространство въ устроенномъ такимъ путемъ основаніи заложено фашинникомъ и засыпано землею. Земляной полъ сарая превышаетъ



рается до 22 кубич. аршинъ или 66 пудовъ. Такъ, по пробнымъ выкуркамъ въ четырехъ печахъ, емкостью каждая въ 1<sup>3</sup>/<sub>4</sub> куб. саж. дровъ, добыча угля съ каждой кубич. сажени дровъ составляетъ 22,1 куб. аршина, вѣсомъ каждый куб. аршинъ 3 пуда 9 фунт., т.-е. угля получается до 81,8%.

**Дороги.** Одновременно съ открытiемъ лѣсныхъ операцій, обществомъ построены въ мѣстныхъ лѣсахъ, кромѣ временныхъ зимнихъ путей, служащихъ для заготовокъ дровъ и бревенъ, разныя постоянныя дороги: пѣшеходныя, верховыя и телѣжныя. Пѣшеходныя дороги сооружались главнымъ образомъ для прохода рабочихъ въ малодоступныя лѣсныя мѣста, а также на рѣки для сплавныхъ работъ. Къ типу пѣшеходныхъ дорогъ относится между прочимъ тропа въ 20 верстъ длиною, проложенная между дер. Ливдозеры и Проклятой Лужей, съ 10-ю верстами лежней по непроходимымъ болотамъ. Изъ верховыхъ сообщений наиболѣе важнымъ является путь, открытый въ тулмозерской казенной дачѣ между с. Мелициномъ и дер. Гюрсолой; здѣсь на разстоянiи 12<sup>1</sup>/<sub>2</sub> верстъ имѣется 44 болота, черезъ которыя для устройства проѣзда пришлось перекинуть такое же число мостовъ, имѣющихъ въ общей сложности протяженiе болѣе трехъ верстъ (рис. 6). Дорога эта является частью магистральнаго пути между тулмозерскимъ и шуйскимъ заводами. На остальномъ протяженiи этого пути проложена телѣжная дорога; при чемъ большія трудности представляло сооруженiе дороги отъ границы Петрозаводскаго уѣзда по направленiю къ Улелегамъ, на протяженiи 4<sup>1</sup>/<sub>2</sub> верстъ, по моренамъ ледниковаго періода, состоящимъ исключительно изъ булыжнаго камня, слегка покрытаго мхомъ. Съ этимъ участкомъ дороги знакомить приложенный рис. 7. Кромѣ того, телѣжная дорога устроена также изъ дер. Улелегъ на Кангозерскiй почтовый трактъ, расположенный отъ этой деревни въ восьми верстахъ; на этой дорогѣ пришлось построить черезъ болото мостъ, длиною въ 180 саж. Общiй расходъ, произведенный обществомъ на сооруженiе разныхъ дорогъ въ тулмозерскомъ и шуйскомъ районахъ, простирается до 17.000 рублей.

Наряду съ вышеописанными сооруженiями построены въ разныхъ мѣстахъ необходимыя жилия постройки со службами, связанныя съ потребностями лѣсныхъ операцій, какъ-то: лѣсныя конторы (въ с. Милицино, Сонская и др.), помещенiя для служащихъ, бараки для рабочихъ на угольныхъ заводахъ, лѣсныя избы въ дачахъ и на пристаняхъ, сторожки и т. д. Общая стоимость всѣхъ сооруженiй и построекъ, связанныхъ съ лѣсными операціями, по тулмозерскому и шуйскому районамъ опредѣляется приблизительно суммою около 240.000 руб.; изъ этого числа приходится: на жилия постройки болѣе 72.000 р., на заводскія постройки (угольныя печи, шатры и т. п.) около 65.000 р., на дороги до 17.000 р. и на разныя сооруженiя (каналы, плотины, мосты и т. п.) около 85.000 р.

М. А. Т.

### Лѣсоторговый отдѣлъ.

#### Ввозъ лѣса въ Великобританiю за 7 мѣсяцевъ 1900 г.

За истекшіе семь мѣсяцевъ текущаго года въ Великобританiю привезено разныхъ сортовъ лѣса 4.256.125 лодъ, противъ 4.176.846 лодъ въ 1899 году и 3.547.279 лодъ въ 1898 году, слѣдовательно, болѣе прошлогодняго на 76.846 лодъ или 1,9% (лодь = 50 куб. фут.); общая цѣнность этого ввоза опредѣляется суммою въ 10.628.850 фунтовъ стерлинговъ (около 100.700.000 рублей), противъ 9.508.036 фунт. стерл. въ 1899 году и 8.267.031 фунт. стерл. въ 1898 году, т.-е. въ сравненiи съ минувшимъ годомъ въ текущемъ ввозѣ является увеличенiе на 1.120.814 фунтовъ стерлинговъ (около 10.625.000 руб.) или болѣе 11,7%. При этомъ поступленiе круглаго и тесанаго лѣса увеличилось по количеству на 219.320 лодъ (14%) и по цѣнности на 565.180 фунт. стерлинговъ (20,8%); ввозъ пиленнаго лѣса въ количественномъ отношенiи показываетъ замѣтное сокращенiе, составляющее 140.041 лодъ или около 5%, но цѣнность его превышаетъ прошлогоднее поступленiе на 553.634 фунта стерлинговъ или около 8%, а по сравненiю съ 1898 годомъ превышенiе текущаго ввоза пиленнаго лѣса составляетъ 1.591.800 фунт. стерлинговъ или болѣе 27%.

По странамъ отправленiя данныя ввоза за истекшіе семь мѣсяцевъ, въ сравненiи съ соответствующимъ періодомъ предыдущаго года, представляются въ прилагаемой таблицѣ.

	Количество.		Цѣнность.	
	1899 г.	1900 г.	1899 г.	1900 г.
Круглый и тесаный лѣсъ.	Л о д ъ.		Фунт. стерлинг.	
Россия . . . . .	206.812	232.941	381.927	428.550
Швеція и Норвегія . . . . .	400.137	446.294	567.770	678.916
Германія . . . . .	139.223	155.905	349.035	412.218
Соединен. Штаты . . . . .	96.192	100.373	432.797	480.609
Брит. О.-Индія . . . . .	28.329	37.959	342.702	471.098
Канада . . . . .	39.894	33.420	186.211	162.287
Другія страны . . . . .	504.013	627.028	488.901	630.845
<b>Итого . . . . .</b>	<b>1.414.600</b>	<b>1.633.920</b>	<b>2.749.343</b>	<b>3.314.523</b>
Пиленый, строганый и колотый лѣсъ.				
Россия . . . . .	607.479	527.470	1.382.670	1.409.813
Швеція и Норвегія . . . . .	1.107.737	1.041.370	2.687.670	2.755.612
Соединен. Штаты . . . . .	295.565	418.653	848.621	1.397.752
Канада . . . . .	665.984	561.473	1.618.129	1.518.127
Другія страны . . . . .	85.481	70.239	221.603	231.023
<b>Итого . . . . .</b>	<b>2.762.246</b>	<b>2.622.205</b>	<b>6.758.693</b>	<b>7.312.327</b>
<b>Всего круглаго, пиленнаго и пр. лѣса . . . . .</b>	<b>4.176.846</b>	<b>4.256.125</b>	<b>9.508.036</b>	<b>10.628.850</b>
Кромѣ того:				
Клепки . . . . .	60.273	71.409	343.285	394.630
Акажу, тоннъ . . . . .	35.049	42.928	330.013	404.583

Какъ видно изъ приведенныхъ данныхъ, текущiй привозъ лѣса изъ Соединенныхъ Штатовъ Сѣверной Америки достигъ до 1.878.361 фунта стерлинговъ, противъ 1.281.418 фунт. стерл. въ 1899 году и 1.182.960 фунт. стерл. въ 1898 году, т.-е. поднялся сравнительно съ прошлогоднимъ поступленiемъ на



596.943 фунта стерлинговъ или свыше 46%. Изъ Канады ввозъ лѣса какъ въ кругломъ, такъ и въ обработанномъ видѣ замѣтно сократился, составляя всего 1.680.414 фунтовъ стерлинговъ, противъ 1.804.340 фунт. стерл. въ 1899 году. Скандинавскаго лѣса нынѣ доставлено на сумму 3.434.528 фунтовъ стерлинговъ, противъ 3.255.440 фунт. стерл. въ 1899 году и 2.941.158 фунт. стерл. въ 1898 году, т.-е. болѣе прошлогодняго на 179.088 фунтовъ стерлинговъ или на 5%. Изъ Россіи текущій привозъ лѣса оцѣнивается въ 1.838.363 фунта стерлинговъ (около 17.400.000 руб.), противъ 1.764.597 фунт. стерлинговъ въ 1899 году и 1.479.725 фунт. стерлинговъ въ 1898 году, т.-е. сравнительно съ прошлымъ годомъ онъ поднялся всего на 73.766 фунт. стерл. или 4,1%; но нельзя не замѣтить, что въ количествѣ привоза пиленнаго лѣса оказывается значительное сокращеніе, составляющее въ сравненіи съ 1899 годомъ 80.009 лодъ или болѣе 13%.

#### Лѣсной доходъ за 5 мѣсяцевъ 1900 года.

По свѣдѣніямъ лѣснаго департамента, полученнымъ отъ мѣстныхъ управленій государственныхъ имуществъ за первые пять мѣсяцевъ текущаго года поступило (кромѣ областей приамурскаго и туркестанскаго генералъ губернаторствъ) лѣснаго дохода 18.830.293 руб., въ томъ числѣ за май мѣсяць приходится 2.847.664 р.; за тотъ же пятимѣсячный періодъ поступленіе этого дохода въ 1899 г. составляло 16.448.614 р. и въ 1898 г. 12.957.380 руб. Изъ сравненія этихъ цифръ видно, что превышеніе въ доходѣ за первые пять мѣсяцевъ настоящаго года составляетъ противъ 1899 г. 2.381.679 р. или 14%, а противъ 1898 года 5.872.913 руб.

#### Операціи торгово-промышленнаго товарищества „Петра Свѣшникова сыновья“ за 1899 годъ.

По отчету торгово-промышленнаго товарищества „Петра Свѣшникова сыновья“ (въ Москвѣ) за третій операціонный 1899 годъ, валовой доходъ по лѣсному производству, торговлѣ мѣховымъ товаромъ и по другимъ операціямъ товарищества опредѣлился въ 396.972 р. 60 к.; за вычетомъ расхода въ 237.602 руб. 75 коп., чистая прибыль составила 159.369 руб. 85 коп., противъ 149.367 р. 55 к. въ 1898 году. Согласно постановленію общаго собранія владѣльцевъ паевъ, состоявшагося 20 мая, полученная чистая прибыль вмѣстѣ съ 60.000 руб., оставшимися нераспределенными отъ прибыли предыдущихъ лѣтъ, распределена такимъ образомъ: въ запасный капиталъ отчислено 10.000 р., въ государственный сборъ 9.163 р. 77 к., въ особый фондъ на составленіе пенсіоннаго капитала для служащихъ 3.000 р., оставлено на счету нераспределенной прибыли 62.206 р. 8 к. и въ дивидендъ пайщикамъ поступило 135.000 руб., противъ 60.000 р. въ 1898 г., что составляетъ 7½% на основной капиталъ. Какъ видно изъ отчетныхъ данныхъ, лѣсопромышленная дѣятельность товарищества быстро расширяется; лѣсныя предпріятія его распространяются въ губер-

ніяхъ Владимірской, Новгородской, Тверской и Ярославской.

По счету расходовъ, содержаніе правленія, жалованіе служащимъ, торговые расходы и скидка по продажѣ товаровъ и по счетамъ и векселямъ составляютъ 216.843 р. 65 к., погашеніе 5% съ суммы 272.836 р., представляющей стоимость лѣсопильныхъ заводовъ, — 13.641 р. 80 к., погашеніе 10% стоимости движимаго имущества (14.773 р.) — 1.477 р. 50 к. и погашеніе 10% съ суммы 56.400 р., составляющей стоимость платформъ для перевозки лѣсныхъ матеріаловъ, — 5.640 руб. За счетъ 1900 года въ истекшемъ году произведено расходовъ по разработкѣ лѣса на сумму 178.245 руб.

Главные счета товарищества съ 1 января 1900 г., сравнительно съ предыдущими двумя годами, представляются въ слѣдующихъ данныхъ:

	1897 г.	1898 г.	1899 г.
Рубль и копейки.			
Приходъ . . . . .	323.167	353.863	396.972
Расходъ . . . . .	171.482	204.495	237.602
Балансъ . . . . .	4.758.772	5.759.815	6.357.761
Мѣховые товары . . . . .	783.278	727.166	578.448
Лѣсные товары и матеріалы . . . . .	493.903	1.015.198	1.456.646
Лѣса, приобретенные на срубъ . . . . .	132.122	97.739	109.175
Лѣсные и химическіе заводы . . . . .	199.979	255.549	272.836
Платформы для перевозки лѣса . . . . .	—	—	56.400
Недвижимыя имущества: дома, лавки и земля . . . . .	1.546.725	693.841	929.407
Лѣсныя дачи *) . . . . .	—	1.085.977	1.098.126
Движимое имущество . . . . .	5.771	14.036	14.773
Касса, % бумаги и тек. счета . . . . .	46.168	29.666	39.464
Дебиторы . . . . .	1.538.799	1.823.368	1.602.858
Кредиторы . . . . .	1.908.173	2.376.835	2.191.363
Капиталы: основной . . . . .	1.200.000	1.200.000	1.800.000
запасный . . . . .	—	20.000	60.000
пенсіонный . . . . .	—	3.000	6.000
амортизац. . . . .	—	—	20.759
Чистая прибыль . . . . .	151.685	149.367	159.369
Дивидендъ . . . . .	120.000	60.000	135.000
въ % на капиталъ . . . . .	10%	5%	7½%

#### Стѣшеніе русскихъ лѣсоторговцевъ въ Тильзитѣ.

Какъ сообщаетъ тильзитская газета, всемъ находящимся въ г. Тильзитѣ, въ Пруссіи, русскимъ торговцамъ лѣсомъ мѣстной полиціею объявлено, что „они

\*) Общая площадь лѣсныхъ дачъ товарищества составляла: въ 1897 г.—53.053 дес., въ 1898 г.—56.623 дес. и въ 1899 г.—58.768 десатинъ.



должны ожидать высылки<sup>а</sup> изъ предѣловъ Пруссіи, если они не представятъ удостовѣреній германскихъ торговцевъ лѣсомъ или владѣльцевъ лѣсопильныхъ заводовъ „съ доказательствомъ, что ихъ, русскихъ, пребываніе въ Тильзитѣ оказываетъ пользу лѣсной торговлѣ (Пруссіи)“. Тильзитская газета утверждаетъ, что если прусская администрація дѣйствительно будетъ высылать русскихъ торговцевъ, да еще со столь удивительными мотивами, то русскіе конечно будутъ держать свои рѣчные барки на русской границѣ, а потомъ мало-по-малу вся рѣчная торговля неизбежно изъ Тильзита перейдетъ въ Ковно и Георгенбургъ. Уже и теперь въ Тильзитѣ барочная торговля крайне стѣсняется множествомъ полицейскихъ предписаній, а германскіе торговцы изъ года въ годъ находятъ болѣе выгоднымъ посѣщать русскихъ торговцевъ лѣсомъ въ самой Россіи и дѣлать тамъ свои закупки, помимо посредничества Тильзита. Берлинскія газеты по этому новому поводу замѣчательныхъ придиорокъ къ русскимъ подданнымъ здѣсь между прочимъ язвительно спрашиваютъ: неужели же иностранцы (русскіе) являются здѣсь уже тягостными (lästig) и тогда, когда они только еще медлятъ заявлять себя полезными? Но что же случилось съ правами свободныхъ сношеній черезъ границу для иностранцевъ?

По этому поводу „Нов. Время“ замѣчаетъ: что сказали бы германцы вообще, а пруссаки въ особенности, если бы и наши пограничныя власти стали требовать отъ торгующихъ въ Россіи нѣмцевъ представленія ими отъ русскихъ подданныхъ однородныхъ съ ними профессій удостовѣреній, что пребываніе ихъ, нѣмцевъ, полезно для Россіи?!

#### Лѣсопромышленное общество „Печора“.

Высочайше утвержденнымъ 2 іюня 1900 г. положеніемъ Комитета Министровъ допущено къ дѣятельности въ Россіи учрежденное въ Швеціи акціонерное общество подъ наименованіемъ „акціонерное лѣсопромышленное общество „Печора“ (Trävaru-Aktiebolaget Petchora). На основаніи утвержденныхъ условій, напечатанныхъ въ № 81 „Собранія узакон. и распоряженій правительства“, названное общество открываетъ дѣйствія въ Имперіи по эксплуатаціи лѣсныхъ богатствъ въ Архангельской и Вологодской губерніяхъ, съ устройствомъ лѣсопильныхъ и другихъ для обработки и переработки дерева заводовъ. Приобрѣтеніе обществомъ въ собственность или въ срочное владѣніе и пользованіе недвижимыхъ имуществъ въ Россіи совершается на основаніи дѣйствующихъ въ Имперіи узаконеній вообще и Именного Высочайшаго Указа 14 марта 1887 г. въ частности, и притомъ исключительно для надобности предпріятія, по предварительномъ удостовѣреніи мѣстнымъ губернскимъ начальствомъ въ дѣйствительной потребности въ такомъ приобрѣтеніи. Принадлежащее обществу въ предѣлахъ Имперіи движимое и недвижимое имущество и всѣ слѣдующіе въ пользу общества платежи должны быть обращаемы на преимущественное удовлетвореніе претензій, возникшихъ изъ операций его въ Россіи. По управленію дѣлами общества должно

быть учреждено въ Россіи особое ответственное агентство. Агентство это снабжается со стороны общества достаточными полномочіями: а) на обязательную для общества дѣятельность по всѣмъ вообще дѣламъ общества, въ томъ числѣ означенное агентство должно имѣть право и обязанность отвѣчать отъ имени общества по всѣмъ могущимъ возникнуть въ Россіи судебнымъ по обществу дѣламъ, и б) въ частности на безотлагательное и самостоятельное разрѣшеніе отъ имени общества всѣхъ дѣлъ, по коимъ могутъ быть заявлены требованія къ обществу какъ русскимъ правительствомъ, такъ и частными лицами, какъ посторонними, такъ равно и служащими въ обществѣ и въ томъ числѣ рабочими. О мѣстѣ учрежденія подобнаго агентства общество обязано увѣдомить министровъ финансовъ и земледѣлія и государственныхъ имуществъ и соотвѣтственное, по мѣсту нахождения имуществъ общества, губернское начальство. При помянутомъ агентствѣ должно быть сосредоточено счетоводство по всѣмъ операціямъ общества въ Россіи. Изъ общаго числа служащихъ общества въ Россіи и рабочихъ при вырубкѣ, сплавлѣ и разработкѣ лѣса не менѣе 50% должны быть русскіе подданные.

#### Учрежденіе лѣсопромышленнаго общества „Нордъ“.

Высочайше утвержденнымъ 2 іюня 1900 года положеніемъ Комитета Министровъ разрѣшено барону Арведу Владиміровичу Розену и потомственнымъ дворянамъ Оттону Павловичу фонъ-Лиліенфельдъ и Роберту Юльевичу Леронговіусу учредить акціонерное общество подъ названіемъ „Лѣсопромышленное акціонерное общество „Нордъ“, для эксплуатаціи лѣсного участка изъ Терпиловской дачи въ Архангельской губерніи и уѣздѣ, въ девяти верстахъ отъ г. Архангельска, по р. Двинѣ, пространствомъ въ 47 дес. 600 кв. саж., заарендованнаго у казны барономъ А. В. Розенъ и О. П. фонъ-Лиліенфельдомъ на 48 лѣтъ, а также для эксплуатаціи другихъ лѣсныхъ участковъ и для торговли лѣсными матеріалами внутри Имперіи и вывоза ихъ за границу. Основной капиталъ общества опредѣляется въ 500.062 руб. 50 к., раздѣленныхъ на 2,667 акцій, по 187 р. 50 к. каждая. Управленіе дѣлами общества принадлежитъ правленію, находящемуся въ г. Ревелѣ. Уставъ общества напечатанъ въ № 82 „Собранія узакон. и распор. правительства“ за текущій годъ.

#### Учрежденіе общества фабрики вѣнской мебели „Каменскъ“.

Высочайше утвержденнымъ 2 іюня 1900 года положеніемъ Комитета Министровъ, разрѣшено лодзинскому 1-ой гильд. купцу Оттону Трауготовичу Гелигу учредить акціонерное общество подъ названіемъ „акціонерное общество фабрики вѣнской мебели „Каменскъ“, для приобрѣтенія, содержанія и развитія дѣйствій принадлежащей О. Т. Гелигу въ имѣніи Каменскъ, Петроковской губерніи и уѣзда, фабрики для производства мебели изъ гнутаго дерева (вѣнской) и всякаго рода другой мебели, а также для торговли предметами производства означенной фабрики. Основной капиталъ общества опредѣляется въ 1.000,000 рублей, раздѣленныхъ на



2,000 акцій, по 500 рублей каждая. Управление дѣлами общества принадлежит правленію, находящемуся въ Лодзи. Уставъ общества опубликованъ въ № 82 „Собранія узакон. и распор. правительства“ за текущій годъ.

#### Царицынъ.

На здѣшнемъ лѣсномъ рынкѣ наступила перемяжка; сдѣлки съ пиловочнымъ лѣсомъ приостановились въ ожиданіи плотовъ съ Камы и верховьевъ Волги; съ бѣляными товарами продавцы выжидаютъ повышенія цѣнъ, которое несомнѣнно послѣдуетъ, благодаря выяснившемуся сравнительно хорошему урожаю хлѣбовъ, особенно пшеницы. Въ послѣднія двѣ недѣли разговоры объ аваріяхъ плотовъ между Царицыномъ и Астраханью занимаютъ не послѣднее мѣсто на лѣсной биржѣ; только и слышишь: то тамъ, то здѣсь плотъ сѣлъ на мель, особенно въ пути между Каменнымъ Яромъ и Владиміровкою. Путь здѣсь весьма сомнительный и неудовлетворительно обставленъ путеуказательными знаками. На-дняхъ, на-примѣръ, плотъ съ удѣльнымъ лѣсомъ, по словамъ удѣльнаго агента, сѣлъ на мель, благодаря исключительно тому обстоятельству, что путь ненадлежаще былъ обставленъ знаками, о чемъ и составленъ соотвѣтствующій актъ, въ отсутствіи впрочемъ рѣчного начальства. Плотъ Бердинскаго въ томъ же мѣстѣ снимается съ песка девятый день и владѣлецъ терпитъ большіе убытки. Нынѣшняя навигація, словомъ, богата аваріями и, слѣдовательно, тяжела для лѣсоотправителей, тѣмъ болѣе, что цѣны на лѣсъ стояли нѣсколько ниже прошлогоднихъ. Я собственно говорю о крупныхъ сдѣлкахъ, розничная же продажа идетъ своимъ чередомъ и по цѣнамъ не ниже прошлогоднихъ; только отправка товаровъ весьма и весьма задерживается несвоевременною подачею вагоновъ. Желѣзныя дороги опаздываютъ этою подачею, какъ и вообще онѣ опаздываютъ во всемъ. Тихорѣцкая линія, вопреки обѣщанію устроить элеваторъ въ Бекетовкѣ къ первому іюля для подачи лѣса съ плотовъ къ лѣсопильнымъ заводамъ Башенина, Голдобина и др., запоздала на цѣлый съ лишкомъ мѣсяць, и неизвѣстно, когда этотъ элеваторъ будетъ пущенъ въ ходъ. Желѣзная дорога ссылается на заграничную неаккуратность въ доставкѣ машинъ для элеватора; пусть это такъ, но лѣсопромышленникамъ-то отъ этого не легче. Имъ теперь вмѣсто электрической тяги приходится обратиться къ первобытному способу, — на громадный бугоръ подымать съ Волги лѣсъ лошадьми. Если желѣзная дорога также будетъ исправна въ устройствѣ подъѣздныхъ путей, то вмѣсто обѣщанныхъ лѣсоторговцамъ благополучій получится, пожалуй, одно огорченіе. Съ тесами дѣла въ прежнемъ положеніи. Вода на Волгѣ идетъ на значительную убыль, и мелкіе пароходовладѣльцы приготавливаются поправлять свои дѣла; для нихъ мелководье — благодать, такъ какъ сводка и подводка плотовъ и баржей на мѣста безъ ихъ помощи не обходится, и они въ этомъ случаѣ становятся хозяевами своего положенія: за какихъ-нибудь два-три часа работы берутъ отъ 60 до 100 рублей,

тогда какъ въ другое время довольствуются такою платою за цѣлыя сутки работы.

Θ. В.—*догъ.*

5 августа 1900 г.

#### Кронштадтская лѣсная торговля.

Съ открытія навигаціи по 1 августа экспортъ изъ Кронштадта лѣсныхъ товаровъ опредѣляется слѣдующими количествами: 427.130 дюжинъ досокъ, баттенсовъ и бордсовъ, 8.180 сосновыхъ плашекъ, 189.981 шт. еловыхъ жердей, 562.378 куб. футовъ осинового дерева, 322.388 шт. шахтовыхъ подпорокъ (props), 936 кубиковъ дровъ-обрѣзковъ (firewood), 247.117 шт. круглыхъ еловыхъ чураковъ (roundwood) и 29.394 шт. кряжей для бумажной массы (pulpwood). Нельзя не замѣтить, что текущая экспортная дѣятельность является малоуспѣшною, главнымъ образомъ въ силу установившихся высокихъ фрахтовъ на перевозъ товаровъ изъ русско-балтійскихъ портовъ въ западные государства. Пониженія фрахтовъ нельзя ожидать вскорѣ, ибо пока не очистится отъ тучъ политической горизонтъ и пока занятые казенными грузами иностранные пароходы не вернутся снова къ своимъ обычнымъ работамъ — фрахты едва ли понизятся хотя бы на одинъ шиллингъ; напротивъ, есть основаніе предполагать, что они еще возрастутъ къ началу сентября. Въ виду этого многіе заграничные покупатели намѣрены оставить на зимовку въ Кронштадтѣ значительныя партіи закупленныхъ товаровъ, особенно законтрактованныхъ на первые весенніе мѣсяцы текущей навигаціи, а также на срокъ 15 іюля—15 августа. Въ дѣлахъ съ крупными сортами замѣчается нѣкоторая склонность къ повышенію цѣнъ, хотя спросъ до сихъ поръ довольно ограниченный; съ баттенсами обѣихъ породъ (особенно среднихъ размѣровъ) дѣла нѣсколько лучше при увеличивающемся спросѣ, предпочтительно для рынковъ Англій. Для двухъ крупныхъ городовъ Голландіи, а также для германскихъ портовыхъ городовъ (ганзеатическаго союза) законтрактованы солидныя партіи мелкихъ еловыхъ бордсовъ (смѣшанной сортировки) на августовскій срокъ, при чемъ германскіе купцы начинаютъ усиленно требовать окончательнаго выполненія лѣтнихъ контрактовъ (іюнь-іюль) относительно недополученныхъ партій мелкихъ бордсовъ. Съ жердями и шахтовыми подпорками дѣла на хорошемъ уровнѣ; то же самое должно сказать и объ экспортѣ осины. Съ дровами обрѣзками (firewood) довольно вяло, такъ какъ значительныя партіи этого товара чуть ли не цѣлыя мѣсяца ждутъ своего назначенія, плавая по гавани въ плашкоутахъ. Съ плашкою совсѣмъ вяло и вывезенное по 1 августа за границу количество этого товара поражаетъ своею мизерностью. На внутреннемъ рынкѣ констатируется полное затишье относительно сдѣлокъ на получистый товаръ и заморскій (кронштадтскій) бракъ. Съ порожними судами и барками изъ подъ лѣса дѣлъ нѣтъ никакихъ; хотя цѣны на этотъ товаръ еще не установились, но обѣщаютъ быть невысокими. Между тѣмъ лѣсная биржа вступаетъ въ тотъ періодъ, когда волей-неволей приходится заботиться о



сбытъ порожняковъ, ибо портовое начальство вполне основательно требуетъ возможно скорого очищенія гавани отъ этихъ порожняковъ, такъ какъ въ гавани и безъ того уже становится тѣсно.

### Торговля въ Дубовкѣ.

Партіонныя сдѣлки съ плотовыми товарами до сихъ поръ совершаются въ достаточныхъ размѣрахъ. Цѣны на бревенникъ понизились на 15 к. на дерево. Это объясняется „политикой“ мѣстныхъ покупателей, успѣвшихъ уже запастись порядочною партією круглыхъ плотовыхъ товаровъ. При послѣднихъ сдѣлкахъ цѣны были слѣдующія: бревенникъ еловый 13 арш. длины отъ 7 верш. діаметра 5 р. 15 к. дерево (ранѣе платили 5 р. 30—35 к.), уголь 65 коп. куль и ступы березовыя 55 к. за станъ. Все продано на условіи  $\frac{1}{3}$  наличными, остальные на 6—10 мѣсяцевъ. Дрова хотя и предлагаются многимъ, но сдѣлокъ, вслѣдствіе неподходящихъ цѣнъ, пока не огласилось. Въ настоящее время въ Дубовкѣ находится до 150.000 деревъ еловаго бревенника, большая часть котораго куплена въ разное время мѣстными лѣсопромышленниками. Въ текущую кампанію здѣшніе торговцы предположили закупить бревенника значительно больше прошлогодняго (до 250.000 дер.), на томъ основаніи, что прошлогодняго бревенника не хватило для своевременнаго выполненія заказовъ. Дѣла съ подтоварникомъ, рейкою и тому подобными круглыми товарами находятся въ затишьѣ; требованіе на нихъ со стороны мѣстныхъ и донскихъ лѣсопромышленниковъ предъявляется самое ничтожное, тогда какъ запасы этихъ товаровъ имѣются здѣсь достаточно большіе. Цѣны на плотовые товары: рейка еловая 13 арш. длины отъ 2 верш. діаметра 30—35 к., 15 арш. 40—45 к., подтоварникъ еловый 13 арш. длины 3 верш. діаметра 55—60 к., 15 арш. 65—70 к., полубрусъ еловый 13 арш. и 4 верш. діам. 85—90 к., 15 арш. 95 к.—1 р. 5 к. за дерево; бѣланный товаръ: рейка 13 арш. длины 2 верш. діаметра 40—45 к., 15 арш. 50—55 к., подтоварникъ 13 арш. длины 3 верш. діам. 65—70 к., 15 арш. 75—80 к.; полубрусъ еловый 13 арш. длины 4 верш. діам. 95 к.—1 р., 15 арш. 1 р. 5—1 р. 15 к. дерево. Цѣны на всѣ перечисленные товары въ прошломъ году (въ августѣ) стояли на 10—15% дороже. Отправка теса въ предѣлы Донской области на время прекратилась, такъ какъ вновь приготовленнаго теса имѣется пока самое ничтожное количество. Распиловка бревенника производится на всѣхъ четырехъ заводахъ. Распиливается ежедневно около 800 деревъ. (Т. Пр. Газ.).

Мочало и рогожи на Нижегородской ярмаркѣ. Привозъ мочала на нынѣшнюю Нижегородскую ярмарку, по даннымъ статистическаго бюро, опредѣляется всего около 650.000 пудовъ, тогда какъ въ минувшемъ году привозъ мочала составлялъ 842.000 пуд., т.-е. текущій привозъ менѣе прошлогодняго на 20%. Причиной сокращеннаго привоза мочала на нынѣшнюю ярмарку являются неблагоприятныя условія его выработки въ Уфимской губерніи—центрѣ его производства. Цѣны

на мочало вздорожали, въ виду недовоза, до 20 коп. въ пудъ, сравнительно съ прошлымъ годомъ. Въ связи съ тѣмъ повысились на ярмаркѣ цѣны и на рогожи до 2—4 р. въ тысячѣ.

Оживленіе дѣлъ на Вислѣ. Проектъ увеличенія германскаго флота вызвалъ, по словамъ „Варш. Дн.“, довольно замѣтное повышеніе цѣнъ на строевой лѣсъ какъ въ привислинскихъ губерніяхъ, такъ и въ сосѣднихъ. Изъ Германіи прибыли многочисленные агенты тамошнихъ лѣсоторговцевъ, скупающіе лѣсъ во всякихъ партіяхъ, лишь бы доставку его можно было осуществить не позже сплавной кампаніи будущаго года, которая обѣщаетъ быть очень оживленною.

### Хроника.

#### Земская корзиночная мастерская въ г. Лебединѣ.

Въ предѣлахъ Лебединскаго уѣзда, Харьковской губ., имѣются довольно значительныя пространства ничѣмъ не занятыхъ сыпучихъ песковъ, которые не только не приносятъ никакой пользы ихъ владѣльцамъ, но и наносятъ существенный вредъ сосѣднимъ плодороднымъ полямъ, способствуя занесенію ихъ толстымъ слоемъ песка. Харьковскій лѣсничій В. Г. Колокольцевъ, обративъ вниманіе на эти непроизводительныя земли, вошелъ въ лебединскую земскую управу съ предложеніемъ приступить къ засадкѣ этихъ земельныхъ участковъ шелугой. Предотвращая вредное дѣйствіе песковъ, посадка шелуги въ то же время дастъ возможность и извлекать изъ нея доходъ путемъ изготовленія изъ лозы различныхъ плетеныхъ подѣлокъ—корзинъ, сундуковъ, стульевъ, брочекъ и т. п. Такимъ образомъ, въ Лебединскомъ уѣздѣ можетъ создаться новый кустарный промыселъ—плетеніе изъ лозы. Но чтобы научить населеніе этому ремеслу, необходимо учредить мастерскую плетеныхъ издѣлій, спросъ на которыя, кстати замѣтить, очень великъ и растетъ съ каждымъ годомъ. Управа горячо встрѣтила это предложеніе г. Колокольцова и представила земскому собранію докладъ объ учрежденіи на земскія средства въ г. Лебединѣ корзиночной мастерской. Собраніе точно также сочувственно отнеслось къ этому предложенію и постановило: 1) открыть корзинуночную мастерскую въ г. Лебединѣ, при мѣстномъ ремесленномъ училищѣ; 2) внести въ смѣту 1900 года на устройство мастерской, содержаніе мастера и посадку лозы 4.000 р. и 3) ходатайствовать передъ губернскимъ земскимъ собраніемъ о принятіи на счетъ губернскаго земства половинной части расходовъ по устройству мастерской.

#### Увеличеніе квартирныхъ окладовъ по удѣльному вѣдомству.

Въ удѣльномъ вѣдомствѣ въ недалекомъ будущемъ предстоитъ пересмотръ дѣйствующихъ въ настоящее время квартирныхъ окладовъ. Какъ передаетъ „Нижег. Лист.“, необходимый матеріалъ для установленія новыхъ нормъ квартирныхъ окладовъ, а также и для показанія несоотвѣтствія дѣйствующихъ теперь окла-



довъ съ существующими квартирными цѣнами, собирается, по порученію главнаго управленія удѣловъ, мѣстными удѣльными учрежденіями. Въ окладахъ квартирныхъ денегъ у должностныхъ лицъ, коимъ предоставлены квартиры натурой въ удѣльныхъ зданіяхъ, перемѣнъ одѣлано не будетъ. Наглядной иллюстраціей, что существующіе оклады квартирныхъ денегъ мизерны вообще и особенно у мелкихъ служащихъ, — служить извѣстный годовой окладъ въ 60 руб. (прочее содержаніе не превышаетъ 300 руб.). За эти квартирные деньги квартиры не только съ отопленіемъ, а и безъ отопленія невозможно найти даже гдѣ-либо на краю города, а не только поближе къ мѣсту службы, какъ каждому хочется и изъ-за экономіи во времени и изъ-за избѣжанія расходовъ на зимнее платье, обзавестись которымъ при 360 руб. въ годъ, при семьѣ, слѣшкомъ затруднительно.

### Пожаръ на царицынскихъ пристаняхъ.

3-го августа въ г. Царицынѣ около часу дня на городскихъ пристаняхъ, нѣсколько ниже Соляной, вслѣдствіе неосторожнаго обращенія съ огнемъ загорѣлись угли Соплякова. Былъ сильный вѣтеръ, огонь быстро перешелъ на смежные склады дрючка и дровъ, и пожаръ въ непродолжительное время принялъ громадные размѣры. Вся эта часть городскихъ пристаней занята высокими штабелями мелкаго лѣса, пятериками дровъ, складами углей и другими продуктами древесной переработки. Проложенная вдоль пристани соединительная вѣтвь юго-восточн. желѣзной дороги дѣлитъ пристань на двѣ неравныя половины. Въ началѣ пожара здѣсь стояло около 50 вагоновъ, частью груженные хлѣбомъ и лѣснымъ товаромъ, частью грузившихся. Разбушевавшаяся стихія стала угрожать вагонамъ, такъ что часть послѣднихъ была отведена съ поспѣшностью паровозомъ, а остальные откатили руками; одинъ вагонъ было загорѣлся, но его удалось отстоять. Едва полотно успѣли освободить отъ вагоновъ, какъ пламя перекинуло на противоположную сторону, гдѣ загорѣлись сперва угли, а затѣмъ дрючки и привалы шпаль. Огонь распространялся съ такою стремительностью, что чрезъ какихъ нибудь полчаса была въ пламени площадь свыше 600 кв. сажень. Сильный вѣтеръ гналъ пламя вдоль пристаней по направленію къ городскимъ пассажирскимъ, грозя уничтожить дотла всю эту часть пристаней. Въ тушеніи пожара принимали участіе обѣ пожарныя части города, четыре паровоза желѣзной дороги и шесть пароходовъ, собранныхъ мѣстнымъ начальникомъ судоходной дистанціи. Пожаръ захватилъ въ общемъ до 1000 кв. саж.; на всемъ этомъ пространствѣ остались лишь тлѣвшіе угли. Приблизительно опредѣляютъ, что пожаромъ уничтожено шпаль, дрючка, подтоварника, дровъ, углей и т. п. на 30.000 руб. Большая часть сгорѣвшаго лѣса была застрахована, но лишь въ половинную стоимость.

### † А. И. Зиновьевъ.

12-го іюля опустили въ могилу внезапно скончавшагося отъ паралича мозга новозыбковского лѣсничаго Александра Ивановича Зиновьева. Да позволено будетъ предъ свѣжею могилою сказать нѣсколько словъ о личности покойнаго. А. И. Зиновьевъ прослужилъ на лѣсной службѣ двадцать шесть лѣтъ въ Черниговской губерніи, въ должности же лѣсничаго 22 года, въ одномъ и томъ же лѣсничествѣ. Служба его отъ начала до конца свѣтла, какъ ясное солнце. Питая глубокое уваженіе къ памяти бывшаго броварскаго лѣсничаго В. М. Грушвицкаго, какъ извѣстнаго хранителя лѣса и хорошаго педагога для начинающихъ лѣсную службу, Александръ Ивановичъ съ особеннымъ благоговеніемъ передавалъ доброе чувство своимъ товарищамъ и сослуживцамъ. И это была святая правда. Ясность и опредѣленность мысли, твердость убѣжденія на ряду съ чуткою и нѣжною душою, преданность своему дѣлу, гуманность, великодушіе и безкорыстіе, какъ отличительныя черты Александра Ивановича, навсегда останутся памятными для насъ, его товарищей. Чуждый какихъ-либо компромиссовъ, онъ былъ крайне чутокъ къ общественному мнѣнію. Знамя чести имъ было высоко поднято. Неспособный къ притворству, далекій отъ мысли искать дешевой популярности, онъ громко говорилъ о несовершенствѣ системы нашего русскаго лѣснаго хозяйства. Душа еще скорбитъ и не позволяетъ сразу выразить у свѣжей могилы товарища всѣ свойства ума и души его, которыя сдѣлали А. И. любимымъ человѣкомъ среди товарищей и знакомыхъ нашей Черниговской губерніи. И такъ,

Навѣки струны отзвучали,

Товарищъ, ты угасъ на утрѣ дней...

И плачемъ мы, полны печали,

Надъ ранней урною твоей!

Ты лучшей жизни былъ достоинъ

И ты ушелъ изъ міра слезъ,—

Теперь ты счастливъ и спокоенъ,

Что знамя службы честно несъ.

Г. Кіевъ.

6-го августа, 1900 г.

Федоръ Гриневичъ.

### Новый тарифъ на перевозку торфа.

Съ 19 августа при повагонныхъ перевозкахъ торфа, брикетовъ торфяныхъ и кокса торфяного въ мѣстныхъ и прямыхъ сообщеніяхъ желѣзныхъ дорогъ, примѣняющихся общій тарифъ жел. дорогъ I и II группъ, провозная плата взимается по нижеслѣдующему тарифу: отъ 1 до 100 верстъ по  $\frac{1}{80}$  коп. съ пуда и версты, отъ 101 до 150 верстъ къ платѣ въ 1.25 к. съ пуда прибавляется по  $\frac{1}{200}$  к. съ пуда и версты, отъ 151 до 300 верстъ по  $\frac{1}{100}$  коп. съ пуда и версты, отъ 301 до 500 верстъ къ платѣ въ 3 к. съ пуда прибавляется по  $\frac{1}{200}$  коп. съ пуда и версты, свыше 500 верстъ по  $\frac{1}{125}$  коп. съ пуда и версты.



### Пользованіе бечевникомъ.

Управленіе водяныхъ и шосейныхъ сообщений и торговыхъ портовъ, вслѣдствіе поданнаго землевладѣльцемъ княземъ Д. Оболенскимъ прошенія, разъяснило, что на р. Шекснѣ, равно какъ и на всѣхъ другихъ рѣкахъ, по которымъ производится сплавъ лѣса, разрѣшается остановка плотовъ и пользованіе лѣсопромышленниками бечевникомъ въ предѣлахъ, указанныхъ въ 358 ст. устава путей сообщ., безъ взиманія за то какой-либо платы въ пользу прибрежныхъ землевладѣльцевъ, и что если при этомъ лѣсопромышленниками будетъ произведена какая-либо порча бечевника и находящихся на немъ угодій, изгородей и т. п., то, руководствуясь постановленіями, изложенными въ ст. 366 и примѣч. 2 (по прод.) къ ст. 375 устава пут. сообщ., землевладѣльцы должны обращаться къ судоходному начальству, которое какъ въ случаяхъ полученія имъ такихъ жалобъ и заявленій, такъ равно и въ тѣхъ случаяхъ, когда оно само усмотритъ порчу бечевника, обязано требовать исправленія бечевника, а виновныхъ въ его порчѣ привлекать къ отвѣтственности, при чемъ само собою разумѣется, что потерпѣвшій убытки владѣлецъ, на основаніи ст. I уст. гражд. суд., не можетъ быть лишенъ права искать возмѣщенія таковыхъ по суду. Въ тѣхъ же случаяхъ, когда порча прибрежныхъ угодій будетъ произведена за чертою бечевника, споры о немъ не подлежатъ разбирательству министерства путей сообщенія, а могутъ быть разрѣшаемы только въ общесудебномъ порядкѣ.

**Измѣненіе устава общества лѣсопропиточныхъ заводовъ системы Ю. Рютгерса.** Высочайше утвержденнымъ 2-го июня 1900 г. положеніемъ комитета министромъ установлены слѣдующія измѣненія въ уставѣ акціонернаго общества лѣсопропиточныхъ заводовъ системы Юліуса Рютгерса, утвержденномъ 15 мая 1899 г. Приобрѣтеніе обществомъ въ собственность или срочное владѣніе и пользованіе недвижимыхъ имуществъ въ мѣстностяхъ, гдѣ таковое приобретеніе воспрещается, по закону, иностранцамъ или лицамъ іудейскаго вѣроисповѣданія, за исключеніемъ передаваемого обществу указанного въ § 2 устава недвижимаго имущества, — не допускается. Директорами правленія, кандидатомъ къ нимъ, директоромъ-распорядителемъ и завѣдующимъ и управляющими недвижимыми имуществами общества не могутъ быть лица іудейскаго вѣроисповѣданія, при чемъ исключеніе изъ сего правила допускается только для московскаго 1-й гильдіи купца Давида Евсеевича Гуревича, которому предоставляется занимать должности директора и кандидата.

**Ликвидация дѣлъ товарищества рижскаго лѣсопильнаго завода на Мукенгольмѣ.** Правленіе товарищества рижскаго лѣсопильнаго завода на Мукенгольмѣ, учрежденнаго въ октябрѣ 1881 г. рижскимъ купцомъ Робертомъ Лодеру, довело министерству финансовъ, что состоявшееся 30 ноября 1899 г. общее собраніе пайщиковъ названнаго товарищества постановило приступить къ ликвидации дѣлъ товарищества и для этого избрало

ликвидационную комиссію, въ составъ которой вошли В. О. фонъ-Зенгбушъ, О. Эбергардъ Пихлау и К. В. Ланге.

### Экскурсія членовъ Московскаго лѣснаго общества.

Въ послѣднихъ числахъ текущаго августа мѣсяца имѣеть быть экскурсія членовъ Московскаго лѣснаго общества въ Тульскую губернію. По программѣ экскурсіи, на 26 августа назначается между прочимъ осмотръ сельско-хозяйственной выставки въ г. Туль; 27 и 28-го числа совершается экскурсія въ казенное крапивенское лѣсничество, при чемъ предполагается осмотрѣть попутно фабрику сапожныхъ гвоздей; на 29-е августа предположенъ осмотръ подгороднаго лѣсничества. Затѣмъ имѣется въ виду посѣтить одно частное имѣніе.

**Монашенка въ Покровскомъ у.** По полученнымъ владимірскою губернскаю земскою управою свѣдѣніямъ, въ сосновомъ лѣсу близъ Дулевской фабрики, въ Покровскомъ уѣздѣ, появился шелкопрядъ - монашенка. Какъ извѣстно, при массовомъ размноженіи насѣкомое это причиняетъ значительный вредъ лѣсамъ.

**Изъ Сормова.** Для лѣснаго склада сормовскихъ заводовъ всего закуплено лѣса около 80 тыс. деревьевъ. Въ настоящее время въ складѣ заканчивается укладка въ штабеля 35 тыс. бревенъ, купленныхъ на рѣкѣ Унжѣ; остальной лѣсъ ожидается въ скоромъ времени. Купленный лѣсъ предназначенъ для постройки вагоновъ и предварительно будетъ распиливаться на лѣсопилкахъ сормовскаго завода.

**Опечатка.** Въ статьѣ „Тулмозерскія замѣтки“, помѣщенной въ предыдущемъ номерѣ журнала, на стр. 435, въ строкѣ 34 снизу напечатано „въ Петрозаводскомъ“, а слѣдуетъ читать „въ Олонецкомъ“.

### Справочный отдѣлъ.

#### Предстоящіе торги и поставки.

18 августа въ курекой казенной палатѣ, съ переторжкою чрезъ 3 дня, торги на поставку для войскъ въ г. Курскѣ и уѣздѣ на два года дровъ, въ количествѣ 1.108 саж. въ годъ, на сумму 15.955 руб.

18 августа въ совѣтѣ управленія московско-курекой, нижегородской и муромской жел. дорогъ (Москва, Старая Басманная), въ 12 час., конкуренція на поставку 400.000 шт. основныхъ шпалъ.

21 августа при вологодскомъ управленіи госуд. имущества торги на продажу пиловочныхъ бревенъ изъ казенныхъ дачъ Вологодской губ. (см. объявленіе въ №№ 26 и 30 „Лѣсопромышленнаго Вѣстника“).

21 августа въ оренбургской казенной палатѣ рѣшительные торги на поставку для инженерныхъ зданій г. Оренбурга въ 1901 и 1902 гг. однополѣнныхъ сосновыхъ или березовыхъ дровъ по 1.454 саж. и такихъ же трехполѣнныхъ по 2.098 саж. 2 арш. въ годъ.

21 августа въ гродненскомъ распорядительномъ комитетѣ, въ 12 ч., съ переторжкою чрезъ 3 дня, торги на поставку для войскъ въ Слонимскомъ у., на 1, 2, 3 или 4 года трехполѣнныхъ дровъ 250 саж.

22 августа въ сѣдлецкомъ губернскомъ правленіи, въ 12 час., рѣшительные торги на поставку для военнаго вѣдомства въ Сѣдлецкой г. съ января 1901 г. по январь 1903 гг.



дровъ въ количествѣ 16.120 полукубич. сажень въ годъ, по тремъ группамъ уѣздовъ.

24 августа въ варшавскомъ окружномъ совѣтѣ (Варшава), въ 12 ч., торги на поставку съ 1901 г. для варшавскаго уяздовскаго госпиталя трехполѣнныхъ дровъ сосновыхъ 132 саж.

24 августа въ орловскомъ (Бахтина) кадетскомъ корпусѣ, въ 12 час., рѣшител. торгъ на поставку въ 1901 г. дровъ 12-вершковыхъ: березовыхъ 130 куб. саж., сосновыхъ 300 куб. саж., ольховыхъ 215 куб. саж. и осин. 75 куб. саж., всего на 16.416 руб.

27 августа въ конторѣ вилейско-долгочанскаго имѣнія, въ г. Острогъ, Волынской губ., торги на продажу 116 десятинъ соснов. и дубов. лѣса и 4.000 сосн. и дубов. деревьевъ.

31 августа въ военно-окружномъ совѣтѣ казанскаго военнаго округа, рѣшительные торги на поставку въ 1900 и 1901 гг. для инженерныхъ зданій въ Казани и окрестностяхъ дровъ сосновыхъ пополамъ съ еловыми: однополѣнныхъ (8—10 верш.)—2.897½ саж. и трехполѣнныхъ (8—10 четвертей)—313 саж. 2 арш. въ годъ.

1 сентября въ московскомъ дворцовомъ управленіи (Москва, Кремль), въ 12 час., съ переторжкой на 5 сентября, торги на поставку на 1901 г. для дворцовыхъ зданій 4.850 саж. березовыхъ дровъ.

2 сентября въ архангельскомъ управленіи государственныхъ имуществъ торги на продажу пиловочныхъ бревенъ изъ казенныхъ дачъ Архангельской губ. (см. объявленіе въ № 23 „Лѣсопромышленнаго Вѣстника“).

4 сентября въ лифляндскомъ губернскомъ правленіи, въ 12 час., съ переторжкой на 7 сентября, торгъ на поставку въ 1901 г. для богоугодныхъ заведеній дровъ сосновыхъ аршинныхъ 300 саж. и еловыхъ семифутовыхъ 300 саж. и метель березовыхъ 1000 шт.

4 сентября въ управленіи риги - орловской жел. дор. (г. Рига), въ 1 ч. дня, конкуренція на поставку для 1901 г. 600.000 шт. сосновыхъ шпаль прежнихъ и новыхъ типовъ.

4 сентября въ калужскомъ губерн. распорядительномъ комитетѣ, въ 1 ч. дня, съ переторжкой черезъ 3 дня, торги на поставку для войскъ въ г. Калугѣ до 3.500 саж. дровъ.

6 сентября въ управленіи риги - орловской жел. дор. (г. Рига), въ 1 ч. дня, конкуренція на поставку для 1901 г. 100.000 куб. сажень дровъ; срокъ поставки: къ 1 мая—половина и остальные къ 15 декабря 1901 г.

11 сентября въ управленіи самарско - златоустовской жел. дор. (г. Самара), въ 1 ч. дня, конкуренція на поставку для 1901 г. 38.000 куб. сажень дровъ, въ томъ числѣ 32.000 куб. саж. твердыхъ породъ и 6.000 куб. саж. мягкихъ породъ или сосновыхъ; срокъ поставки: къ 1 апрѣля—70%, а остальные къ 1 августа 1901 г.

13 сентября въ полоцкомъ кадетскомъ корпусѣ, въ 1 ч. дня, торги на поставку въ 1901 и 1902 гг. дровъ разныхъ сортовъ на сумму 7.438 руб. въ годъ.

15 сентября въ канцеляріи начальника сочинскаго округа торги на продажу тисса (см. объявленіе въ № 27 „Лѣсопромышленнаго Вѣстника“).

15 сентября въ губернскомъ акцизномъ управленіи въ г. Омскѣ, въ 12 час., съ переторжкой на 19 сентября, торги на постройку въ г. Кокчетавѣ виннаго склада на 100 тыс. ведеръ.

18 сентября въ нижегородскомъ графа Аракчеева кадетскомъ корпусѣ, въ 12 час., рѣшител. торгъ на поставку въ 1901 г. дровъ на 10.000 руб.

Торги на продажу лѣса изъ казенныхъ дачъ Нижегородской губ. (см. объявленіе въ №№ 30 и 31 „Лѣсопромышленнаго Вѣстника“).

Торги на продажу лѣса изъ казенныхъ дачъ Владимірской и Рязанской губ. (см. объявленія въ №№ 29, 30 и 32 „Лѣсопромышленнаго Вѣстника“).

Торги на продажу лѣса изъ казенныхъ дачъ Виленской и Ковенской губ. (см. объявленіе въ №№ 30, 31 и 32 „Лѣсопромышленнаго Вѣстника“).

Торги на продажу лѣса изъ казенныхъ дачъ Гродненской губ. (см. „Спр. отдѣлъ“ въ № 29 „Лѣсопромышлен. Вѣстника“).

Торги на продажу лѣса изъ казенныхъ дачъ Московской и Тверской губ. (см. „Спр. отдѣлъ“ въ № 31 „Лѣсопромышленнаго Вѣстника“).

Торги на продажу лѣса изъ казенныхъ дачъ Минской губ. (см. „Спр. отдѣлъ“ въ № 31 „Лѣсопромышленнаго Вѣстника“).

Московско-тверекимъ управленіемъ государств. имуществъ назначены слѣдующіе торги на продажу лѣса (въ 12 час.) изъ казенныхъ дачъ Московской губ.: 9 сентября и 2 октября въ городской управѣ Павловскаго посада по павловскому лѣсничеству на 18.317 р.; 11 сентября и 4 октября въ богородскомъ полиц. управленіи, по богородскому лѣсничеству на 66.163 р.; 7 сентября и 7 октября въ рогачевскомъ волостн. правл., по раменскому лѣсничеству на 3.263 р.; 4 сентября и 4 октября въ клинскомъ полиц. управленіи, по клинскому лѣсничеству на 48.696 р.

Новгородскимъ управленіемъ государственныхъ имуществъ назначены слѣдующіе торги на продажу лѣса (въ 12 час.) на сумму 706.638 р. изъ казенныхъ дачъ Новгородской губ.: 16 сентября въ карпиногорскомъ волост. правленіи, Крестецкаго у., по вишерскому лѣсничеству; 18 сентября въ бѣлозерскомъ полицейскомъ управленіи, по бѣлозерскому лѣсничеству; 18 сентября въ карпиногорскомъ волост. правл., Крестецкаго у., по бургинскому лѣсн.; 19 сентября въ бѣлозерскомъ полицейскомъ управленіи, по мегринскому лѣсн.; 19 сентября въ кирилловскомъ полицейскомъ управленіи, по кирилловскому лѣсн.; 20 сентября въ бѣлозерскомъ полицейскомъ управленіи, по коробищенскому лѣсн.; 20 сентября въ никольскомъ волостномъ правл., Новгородскаго у., по грузинскому лѣснич.; 21 сентября въ никольскомъ волост. правл., Новгородскаго у., по волховскому лѣснич.; 22 сентября въ череповецкомъ полицейскомъ управл., по череповецкому лѣсн.; 22 сентября въ троицкомъ волост. правл., Новгородскаго у., по новгородскому лѣсн.; 23 сентября въ череповецкомъ полиц. управл. по ваучскому лѣсн.; 23 сентября въ никольскомъ волост. правл., Новгородскаго у., по метинскому лѣсн.; 23 сентября въ троицкомъ волост. правл., Новгородскаго у., по медвѣдскому лѣснич.; 25 сентября въ зимогорскомъ волост. правл., Валдайскаго у., по валдайскому лѣсн.; 27 сентября въ медвѣдскомъ волост. правл., Валдайскаго у., по валдайскому лѣсн.; 28 сентября въ устюжскомъ полиц. управл., по устюжскому лѣсн.; 28 сентября въ крестецкомъ полиц. управл., по крестецкому лѣсн.; 29 сентября въ тихвинскомъ полиц. управл., по кайвакскому лѣсн.; 30 сентября въ тихвинскомъ полиц. управл., по тихвинскому лѣсн.; 30 сентября въ боровицкомъ полиц. управл., по боровицкому лѣсн.; 30 сентября въ залучскомъ волост. правленіи, по залучскому лѣсн.; 4 октября въ соминскомъ волост. правл. Устюж. у., по соминскому лѣсн.; 4 октября въ луженскомъ волост. правл., Демянскаго у., по демянскому лѣсн.; 4 октября въ поддорскомъ волост. правл., Старорус. у., по бѣлебелковскому лѣсн.; 6 октября въ поддорскомъ волост. правл., Старорусскаго у., по поддорскому лѣсн.; 12 октября въ городецкомъ волост. правл., Старорусскаго у., по порожемскому лѣсн.; 14 октября въ дубовицкомъ волост. правл., Старорусскаго у., по старорусскому лѣсн.; 16 октября въ мѣдниковскомъ волост. правл., Старорусскаго у., по парфинскому лѣсничеству.



О Б Ъ Я В Л Е Н І Я .

**ПРОДАЖА ЛѢСА.**

30-го августа с. г. въ конторѣ имѣнія г-жи Барановской „Сутково“, Минской губ., Рѣчицкаго у., будетъ продаваться находящійся въ десяти верстахъ отъ р. Дѣбра лѣсъ: 1) на сплошную рубку 41,8 десятинъ и 2) на выборочную рубку 3000 деревьевъ (1000 дубовъ). По плану хозяйства ежегодно будетъ продаваться такая же площадь лѣса. Продажа устная и съ подачей пакетовъ; залогъ 10%. Адресъ: ст. Рѣчица, Полѣсской ж. д., въ 42 в.; почтовая станція и пароходная пристань на Дѣбрѣ „Лоевъ“, въ 12 в.; имѣніе „Сутково“.

2-1

ПРОДОЛЖАЕТСЯ ПОДПИСКА НА 1900 ГОДЪ

НА ЕЖЕНЕДЕЛЬНЫЙ ЖУРНАЛЪ

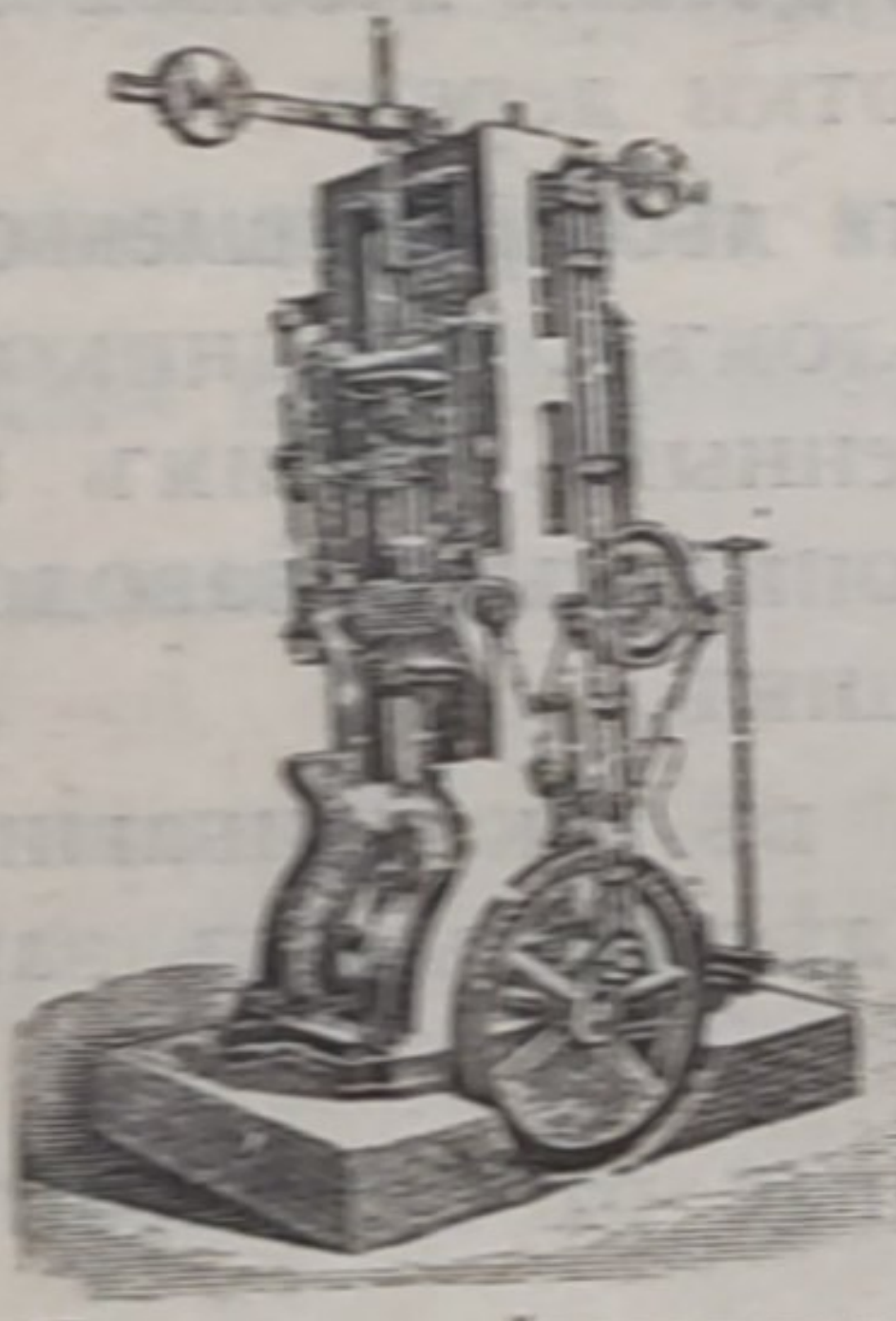
**ЛѢСОПРОМЫШЛЕННЫЙ ВѢСТНИКЪ.**

ЖУРНАЛЪ ЛѢСНОГО ХОЗЯЙСТВА, ЛѢСОПРОМЫШЛЕННОСТИ И ТОРГОВЛИ ЛѢСОМЪ.

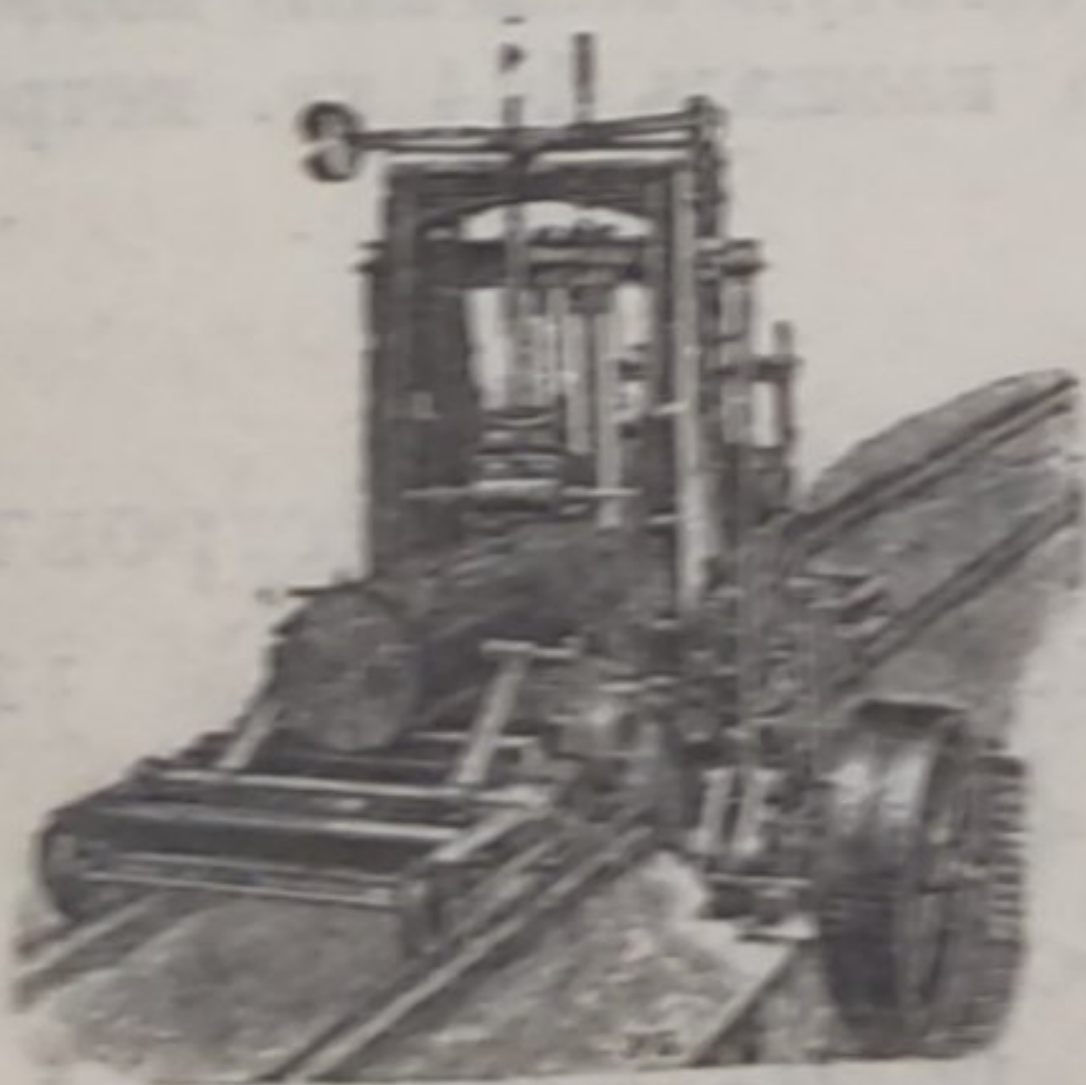
ПОДПИСНАЯ ЦѢНА на годъ 6 рублей и на полгода 4 рубля.

ПОДПИСКА ПРИНИМАЕТСЯ въ конторѣ редакціи (Москва, Долгоруковская улица, д. № 42) и въ извѣстныхъ книжныхъ магазинахъ.

Редакторъ-издатель Н. С. Нестеровъ.



Постоянная лѣсопильная рама.



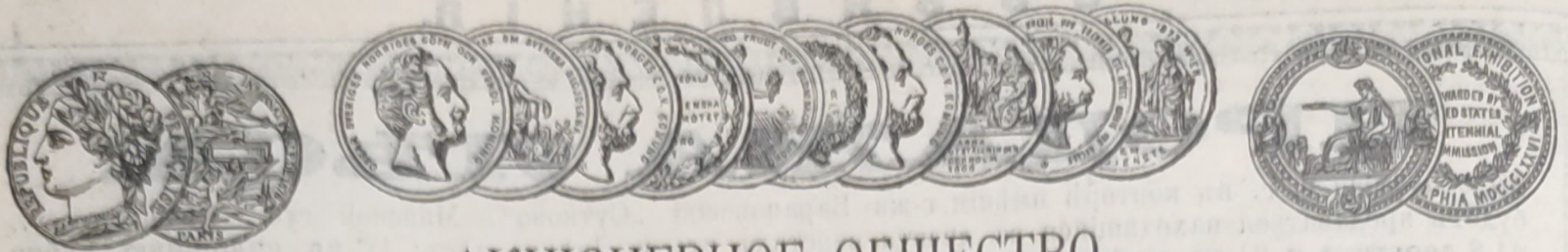
Переносная лѣсопильная рама.

АКЦИОНЕРНОЕ ОБЩЕСТВО  
**ФРАНЦЪ КРУЛЛЬ,**  
 РЕВЕЛЬ.  
 МАШИНОСТРОИТЕЛЬНЫЙ ЗАВОДЪ  
 ОСНОВАНЪ 1865 ГОДА.  
 СПЕЦИАЛЬНОСТЬ

**ЛѢСОПЫЛЬНЫЕ ЗАВОДЫ.**

лѣсопильные рамы, круглая пила, строгательные, долбежные, футашные и прочія станки.  
 Каталогъ и смѣты по востребованію.  
 АКЦИОНЕРНОЕ ОБЩЕСТВО  
**ФРАНЦЪ КРУЛЛЬ.**





АКЦИОНЕРНОЕ ОБЩЕСТВО  
МАШИНОСТРОИТЕЛЬНЫХЪ ЗАВОДОВЪ

# І. и К. Г. БОЛИНДЕРА

ВЪ СТОКГОЛЬМЪ — ШВЕЦІЯ.

Основано въ 1844 году.

## Спеціальности:

Машины для обработки дерева, какъ-то: патентованныя лѣсопильныя рамы и обрѣзные пильныя станки не достигнутой до сихъ поръ производительности.

Патентованныя строгательныя станки и станки съ круглою пилою для продольнаго распиливанія, — новѣйшей конструкціи.

Кромѣ того: паровые котлы и паровыя машины всѣхъ размѣровъ.

Заводъ принимаетъ на себя полное оборудованіе лѣсопильныхъ заводовъ съ новѣйшими способами обработки дерева.

Имѣя долготѣную опытность въ области лѣсопромышленности и вполне освѣдомленныхъ съ лѣснымъ дѣломъ сотрудниковъ, заводъ въ состояніи гарантировать почтеннымъ своимъ покупателямъ рациональное устройство лѣсопильныхъ заводовъ и выборъ наиболее цѣлесообразныхъ машинъ.

Заводомъ БОЛИНДЕРА оборудовано въ Скандинавіи и въ Россіи болѣе 350 большихъ полныхъ лѣсопильныхъ заводовъ.

Наилучшій матеріалъ и превосходнѣйшая работа гарантированы.

Высшія награды на многочисленныхъ выставкахъ.

Заводъ Болиндера имѣетъ на выставкѣ въ Парижѣ, въ Palais de l'électricité au Champ de Mars groupe IV et V, богатую коллекцію новѣйшихъ машинъ для обработки дерева, занимающую площадь 144 кв. метра.

## КОНТОРЫ:

- въ С.-Петербургѣ — Вас. Островъ,  
Большой просп., д. № 32,  
кв. № 4. Ад. Къельгрень.
- въ Ригѣ — Большая Мюнстерская  
улица. К. Козловскій.
- въ Кіевѣ — И. П. Рулинъ.

Заводъ въ СТОКГОЛЬМЪ — ШВЕЦІЯ.

Остерегаться поддѣлокъ, выдаваемыхъ за производство нашихъ заводовъ!

Остерегаться поддѣлокъ, выдаваемыхъ за производство нашихъ заводовъ!

