

ЛѢСОПРОМЫШЛЕННЫЙ ВѢСТНИКЪ.

ЖУРНАЛЪ ЛѢСНОГО ХОЗЯЙСТВА, ЛѢСНОЙ ПРОМЫШЛЕННОСТИ И ТОРГОВЛИ ЛѢСОМЪ.
ВЫХОДИТЬ ЕЖЕНЕДѢЛЬНО.

ПОДПИСНАЯ ЦѢНА съ доставкой и пересылкой: на годъ—шесть рублей и на полгода—четыре рубля; отдѣльные номера по 25 коп.

ЗА НАПЕЧАТАНИЕ ОБЪЯВЛЕНІЙ на послѣднихъ страницахъ взимается за одинъ разъ: за цѣлую страницу—30 руб., за $\frac{1}{2}$ страницы—20 руб., за $\frac{1}{4}$ страницы—12 руб., за $\frac{1}{8}$ страницы—8 руб. и за строку пегита въ 25 буквъ—20 коп. При повтореніи дѣлается скидка по особому тарифу редакціи. За пересылку отдѣльныхъ объявленій, вѣсомъ до 1 лота, взимается по 50 коп. а по 25 коп. за каждый добавочный лотъ, съ каждой сотни экземпляровъ. За перемѣну адреса уплачивается 60 коп.

ПОДПИСКА ПРИНИМАЕТСЯ въ конторѣ Редакціи и въ извѣстныхъ книжныхъ магазинахъ. Объявленія принимаются въ конторѣ Редакціи и конторахъ объявленій Петербурга и Москвы.

АДРЕСЪ РЕДАКЦІИ И КОНТОРЫ: Москва, Долгоруковская улица, домъ № 42.

Статьи, присылаемыя для напечатанія, могутъ въ случаѣ надобности подвергаться сокращеніямъ и измѣненіямъ. Статьи, присылаемыя безъ обозначенія условій гонарара, считаются бесплатными. Статьи, признанныя Редакціей неудобными для напечатанія, сохраняются 3 мѣсяца и возвращаются авторамъ за ихъ счетъ. О присылаемыхъ въ Редакцію новыхъ книгахъ даются въ журналѣ отзывы или помѣщаются объявленія.

Редакція открыта ежедневно, кромѣ праздничныхъ дней, отъ 11 до 4 часовъ дня. Для личныхъ объясненій редакторъ принимаетъ по субботамъ отъ 6 до 7 час. вечера и по воскресеньямъ отъ 12-ти до 2-хъ часовъ дня.

№. 35.

31-го АВГУСТА.

1900 г.

СОДЕРЖАНІЕ.

Парижскія письма. Письмо восьмое. В. Ф.—Причина отмиранія сосновыхъ жердняковъ въ Рожновомъ бору. А. Э. Цюлковскаго.—О позднораспускающемся дубѣ.—Вискоза.—Лѣсоторговый отдѣлъ. Внѣшняя лѣсная торговля Франціи за 6 мѣсяцевъ 1900 г.—Вывозъ лѣса изъ Швеціи за 6 мѣсяцевъ 1900 года.—Внѣшняя торговля Японіи за 1899 годъ.—Операція общества для механической обработки дерева А. М. Лютеръ за 1899 годъ.—Тамбовъ. Н. Ускова.—Царицынскій рынокъ.—Торговля въ Дубовкѣ.—Изъ Екатеринбургa. Н. А. Б—ова.—Съ Нижегородской ярмарки.—Хроника. Награды на парижской выставкѣ.—Лѣсной пожаръ близъ ст. Жуковки.—Казенныя условія на продажу лѣса въ Орловской губ.—Лѣсопильное дѣло въ г. Коткѣ.—Желѣзная дорога въ Тулмозерѣ.—Переустройство лѣсного института.—Командировка на Кавказъ.—Мелководье р. Маны.—Лѣсовозныя дороги въ Привислянѣ.—Разныя сообщенія.—Справочный отдѣлъ. Предстоящіе торги и поставки.—Объявленія.

Парижскія письма.

Письмо восьмое.

Слѣдующій за австрійскимъ—канадскій лѣсной отдѣлъ занимаетъ въ Лѣсномъ дворцѣ не болѣе 200 кв. арш. и по составу заключающихся въ немъ экспонатовъ довольно однообразенъ. Среди послѣднихъ преобладаютъ образцы древесины въ формѣ толстыхъ 2-хъ метровыхъ досокъ, отдѣланныхъ отрубковъ, съ показаніемъ тангентальнаго, радіальнаго и двухъ поперечныхъ сѣченій (перпендикулярно къ оси ствола и подъ угломъ къ ней), а также кружковъ разныхъ размѣровъ и маленькихъ образчиковъ древесины, взятыхъ изъ научныхъ коллекцій. Второй родъ экспонатовъ составляютъ разнообразныя издѣлія, главнымъ образомъ предметы фабричной обработки дерева.

Наибольшее число образцовъ древесины, представленныхъ, по преимуществу, въ видѣ досокъ, экспонируется управленіями государственными лѣсами разныхъ провинцій Канады. Такъ, здѣсь имѣются образцы изъ провинцій Онтарио, Квебекъ, Манитоба, Британская Колумбія и т. д. Доски отдѣланы одинаково, при чемъ

$\frac{1}{2}$ каждого образчика покрыта лакомъ, другая же часть оставлена въ натуральномъ видѣ. Описываемая коллекція, заключающая до 50 видовъ древесныхъ породъ, преобладающихъ въ Канадѣ, имѣетъ большой интересъ. Знакомясь съ нею, нетрудно замѣтить, что древесная растительность Канады по составу приближается до нѣкоторой степени къ таковой же въ Европ. Россіи, заключаая весьма многія растенія однихъ родовъ съ нашими, но другихъ видовъ; такъ, въ этой коллекціи мы видимъ образцы: *Quercus alba* и *Q. Garryana*, *Fraxinus sambucifolia*, *Fagus ferruginea*, *Acer rubrum*, *Ulmus americana*, *Betula papyrifera* и *B. lutea*, *Tilia americana*, *Populus tremuloides*, *Pinus Strobus*, *P. monticola*, *P. ponderosa*, *P. Murrayana* и *P. resinosa*, *Picea alba* и *P. Sitchensis*, *Abies balsamea*, *Larix americana* и друг. Число же видовъ, встрѣчающихся и у насъ, въ Канадѣ очень незначительно. Изъ представителей древесной флоры Канады, достигающихъ колоссальныхъ размѣровъ, въ коллекціи отрубковъ особенно обращаютъ на себя вниманіе: отрубокъ *Pseudotsuga Douglasii*, діаметромъ въ $2\frac{3}{4}$ арш., привезенный изъ провинціи Британ. Колумбіи (см. рис. № 1); дерево, отъ котораго былъ взятъ этотъ образецъ, до-

стигало 560 л. возраста. Изъ той же провинціи представлены отрубки—*Thuja gigantea*, діаметромъ около $2\frac{1}{8}$ арш. и *Picea Sitchensis*, около $2\frac{1}{2}$ арш. толщиною; возрастъ послѣдняго дерева опредѣлялся въ 400 лѣтъ.

Лѣса Канады, болѣею частью неприведенные еще въ извѣстность и вообще мало изслѣдованные, имѣютъ въ этомъ отношеніи сходство съ нашими сѣверными или сибирскими лѣсами. По примѣрнымъ исчисленіямъ, площадь сѣверной зоны канадскихъ лѣсовъ, съ преобладаніемъ ели, достигаетъ 2.590.000 англ.

кв. миль *). Лѣсная промышленность страны сильно развивается. По даннымъ переписи, въ Канадѣ уже въ 1891 г. числилось около 90.000 челов., занимавшихся исключительно лѣснымъ промысломъ и обработкою дерева **). Экспортъ лѣса за границу хотя и значителенъ, но въ теченіе послѣдняго десятилѣтія почти не возрасталъ. Здѣсь не бесполезно будетъ помѣстить таблицу, заимствованную изъ книги „Les richesses forestieres du Canada“, показывающую въ долларахъ цѣнность разныхъ сортовъ древесины, вывезенной изъ Канады за границу, въ періодъ съ 1890 по 1899 годъ.

Цѣнность экспорта лѣсныхъ матеріаловъ изъ Канады съ 1890 по 1899 годъ.

Предметы вывоза.	1890	1891	1892	1893	1894	1895	1896	1897	1898	1899
	Д о л л а р о в ѣ									
Дровяной лѣсъ	281.294	314.870	370.301	354.429	287.036	222.189	222.389	173.921	140.897	123.711
Телеграфные и др. столбы . .	92.326	144.396	83.581	114.030	71.789	39.730	50.503	61.232	36.126	55.182
Бревна ильмовыя	144.935	155.503	208.709	219.065	152.221	205.084	124.988	77.978	54.784	44.687
„ сосновыя	161.626	313.215	651.540	1.057.345	2.459.354	1.860.725	1.423.989	1.832.352	1.616.671	1.398.454
„ еловыя	157.112	158.334	141.168	123.254	107.282	90.990	86.075	107.073	33.885	49.769
„ проч. породъ	118.856	103.098	114.506	117.890	142.990	76.616	96.268	108.699	95.977	76.792
Пиленый лѣсъ:										
дильсы сосновыя	3.803.539	2.923.107	2.431.714	3.116.924	2.762.238	2.369.027	3.061.537	3.313.357	3.885.448	4.193.628
„ еловые и др. пор.	5.871.470	5.497.590	4.602.919	5.063.678	5.567.739	5.271.898	5.579.746	7.094.485	7.918.366	7.848.437
планки и бордсы	8.104.577	8.963.434	8.333.055	9.904.491	7.964.970	7.441.256	8.513.710	10.832.185	5.625.391	6.885.762
обрѣзки досокъ	338.973	281.098	290.708	295.478	484.324	464.260	520.646	637.193	641.068	770.458
Балки и бруски	170.424	174.882	138.478	191.127	187.438	184.680	402.454	437.974	246.273	234.968
Клепка	410.769	419.586	462.911	615.064	641.460	638.272	701.983	699.431	401.583	527.131
Латты, жерди, колья	477.009	520.045	474.717	668.336	552.171	495.860	528.395	515.276	376.281	532.323
Гонтъ	460.742	578.083	719.548	849.471	754.743	689.613	899.547	1.201.562	994.438	976.361
Лежни и шпалы	346.401	339.685	261.036	215.150	131.765	120.208	213.622	229.780	101.191	84.305
Тесан. лѣсъ черешневый . . .	234.634	204.577	235.277	212.090	127.591	111.305	228.876	194.080	143.623	204.186
„ „ ильмовый	256.165	204.236	219.762	208.011	143.809	163.866	209.409	170.689	222.529	221.663
„ „ дубовый	860.130	553.272	480.216	580.745	579.557	411.476	614.028	540.288	740.502	557.592
„ „ изъ сосны красн.	105.549	83.340	62.041	78.130	74.458	34.688	108.436	52.439	62.011	61.061
„ „ „ „ бѣлой	2.698.965	2.052.060	1.645.711	1.481.155	1.571.731	4.125.837	1.570.652	1.352.669	1.764.074	1.356.654
„ „ друг. породъ	208.682	143.638	108.280	104.693	152.696	93.603	120.999	83.948	76.343	80.584
Древесная масса	80.005	188.998	219.458	386.092	393.260	468.359	627.865	711.152	912.041	842.086
Мебельныя части	182.462	140.188	68.162	177.197	144.702	99.150	78.007	127.752	248.317	356.490
Двери, окна и ставни	69.474	86.450	123.144	130.349	158.196	139.402	190.004	285.161	324.610	378.206
Матеріалъ для спичекъ и спичечныхъ коробокъ	114.712	168.237	196.184	204.410	216.038	172.159	195.987	151.276	195.779	257.981
Отрубки для древесной массы .	168.228	280.619	355.303	455.893	547.836	590.874	675.777	741.959	1.210.928	1.274.376
Остальн. сортовъ матеріалы и издѣлія	2.083.204	1.820.158	1.648.471	1.976.584	1.396.958	1.743.009	1.760.306	1.312.418	1.294.956	1.587.783
Итого	28.102.267	26.812.765	24.666.900	28.841.081	27.780.352	25.334.136	28.806.799	33.046.329	29.363.087	30.880.630

*) „Pulpe de bois et bois de pulpe au Canada“, par George Johnson.

**) „La puissance du Canada“. 1900. Departement de l'Agriculture du Canada.

Изъ таблицы видно, что стоимость экспорта лѣса изъ Канады колебалась въ теченіе указаннаго десятилѣтія не особенно значительно, такъ что разниа между максимальнымъ отпускомъ и минимальнымъ (1897 и 1892 гг.) не превышала 8.379.429 дол., составляя около 30% средней цѣнности вывоза за десятилѣтіе, равной 28.363.435 доллар.



Рис. 1.

Изъ экспонируемыхъ въ отдѣлѣ лѣсныхъ матеріаловъ особеннаго вниманія заслуживаетъ очень тонкая пиленая клепка изъ Онтарио, обручи изъ бѣлаго ильма, также машиннаго изготовленія, днища для бочекъ изъ чернаго ясеня, разныхъ размѣровъ коробки изъ липоваго и ольховаго дерева—очень простыя, но изящныя, легкія и крайне дешевыя, и, наконецъ, выставлемыя фирмою The North American Bent Chair Co (Owen Sound, Ont.) части стульевъ, фабричнаго же производства.

Довольно многочисленныя, хотя и небольшихъ размѣровъ, но достаточно отчетливыя фотографіи, выставлемыя въ канадскомъ отдѣлѣ очень интересны; особенно занимательны тѣ изъ нихъ, которыя изображаютъ транспортъ гигантовъ канадскихъ лѣсовъ, напр., 80—90 метр. стволы *Pseudotsuga*, для вывозки которыхъ приходится запрягать до 20 лошадей.

Изъ книгъ, имѣющихся въ отдѣлѣ, изданныхъ специально для выставки, слѣдуетъ отмѣтить, кромѣ упомянутыхъ выше: „Official Catalogue of the Canadian Section“ и „La province de Québec“—Ouvrage publié par le Département de l'Agriculture de la province de Québec. 1900.

Изъ отмѣченныхъ трудовъ особенный интересъ представляетъ небольшая книжка James M. Macoun'a: „Les richesses forestieres du Canada“, заключающая краткое описание различныхъ провинцій Канады въ лѣсоторговомъ отношеніи, а также очеркъ географическаго распространения 40 видовъ важнѣйшихъ древесныхъ породъ Канады.

В. Ф.

Парижъ.
19 августа 1900 г.

Причина отмиранія сосновыхъ жердняковъ въ Рожновомъ бору.

Въ № 28 „Лѣсопромышленнаго Вѣстника“ за 1899 годъ былъ возбужденъ вопросъ о причинѣ засыханія 25—30-лѣтнихъ сосновыхъ культуръ въ Чертовницкой дачѣ, Воронежской губерніи, и въ Рожновомъ бору, Владимірской губерніи.

Изъ помѣщеннаго въ № 29 „Лѣсопромышленнаго Вѣстника“ за 1900 г. отчета объ осмотрѣ посадокъ Чертовницкой дачи въ текущемъ году Николаемъ Дмитриевичемъ Суходскимъ, Георгіемъ Оедоровичемъ Морозовымъ и Всеволодомъ Владиміровичемъ Кондратьевымъ видно, что причиною отмиранія сосновыхъ жердняковъ является личинка майскаго жука, что подтверждаетъ высказанное раньше предположеніе А. А. Силантьева.

Такое вполне убѣдительное заявленіе не могло не вызвать немедленнаго осмотра культуръ въ Рожновомъ бору.

13-го августа было произведено тщательное изслѣдованіе почвы и корней старыхъ сосновыхъ посадокъ съ начинающею засыхать вершиною. Почва—желтый сыпучій песокъ, высохшій въ данное время на значительную глубину; прослойка не оказалось; слой гумуса очень тонкій,—около вершка. Стержневой корень на четверть аршина идетъ внизъ и затѣмъ заворачивается въ сторону; боковые корни расположены близъ поверхности почвы.

При выемкѣ корней, въ отброшенномъ пескѣ, на глубинѣ лопаты, вокругъ одного дерева найдено 5—6 молодыхъ личинокъ майскаго жука. Такое незначительное количество совершенно не соответствовало результатамъ осмотрѣнныхъ корней, очень многіе изъ которыхъ оказались обгрызенными, почему сомнѣваться во вредномъ вліяніи личинокъ майскаго жука на посадки не представилось никакой возможности. Небольшое количество наличныхъ личинокъ легко объясняется уменьшеніемъ ихъ за послѣдніе годы.

Такъ какъ изслѣдованіе засыхающихъ культуръ происходило по смежности съ сосновыми молодняками приблизительно такого же возраста, образовавшимися естественнымъ путемъ на лѣсосѣкѣ съ оставленіемъ хорошихъ стѣмянныхъ деревьевъ, то изслѣдованіе корней сосны, выросшей отъ самосѣва на тождественной почвѣ, явилось весьма интереснымъ.

Личинки майскаго жука оказались и здѣсь; при этомъ боковые корни такъ же были обгрызены, но вся корневая система сосны являлась несравненно болѣе сильною. Самое дерево отнюдь не отличалось большимъ видомъ и, очевидно, умирать не собиралось: прекрасный приростъ и яркая, длинная хвоя.

Ясно, что поврежденія корней личинкою майскаго жука въ Рожновомъ бору нужно разсматривать какъ постоянное неблагоприятное обстоятельство для роста сосны, дѣйствующее равномерно повсюду на известнаго рода почвахъ.

Однако, личинки майскаго жука не единственное неблагоприятное обстоятельство для роста сосны въ

Рожновомъ бору; сюда надо прибавить глубокое высыханіе почвы въ періодъ лѣтнихъ жаровъ, крайнюю бѣдность ея, зависящую, какъ надо полагать, отъ изрѣживанія старыхъ сосновыхъ насажденій въ связи съ отсутствіемъ подлѣска, и нѣкоторыя другія вліянія.

Надо думать, что старыя культуры сосны погибаютъ собственно не отъ майскаго жука (который совершенно безсиленъ противъ естественно выросшихъ сосенъ такого же возраста), а падаютъ жертвою своей собственной слабости, въ борьбѣ съ окружающими невзгодами, и все это—повторяю свою первую мысль—можетъ быть на почвѣ худосочія зародыша.

Описанное выше изслѣдованіе производилось Сергѣемъ Петровичемъ Троицкимъ въ присутствіи: Александра Семеновича Ольшевскаго, Чеслава Александровича Невядомскаго, Болеслава Болеславовича Піотровскаго и нижеподписавшагося.

А. Цюлковскій.

О позднораспускающемся дубѣ.

Какъ извѣстно, обыкновенный, лѣтній дубъ (*Quercus pedunculata*) имѣетъ двѣ разновидности, или формы, которыя различаются между собою тѣмъ, что у одной изъ нихъ листья весною распускаются на двѣ недѣли раньше, чѣмъ у другой разновидности, и кромѣ того у этой послѣдней разновидности листья остаются на деревѣ въ продолженіе почти всей зимы, опадая лишь незадолго до распусканія почекъ. Разница во времени распусканія листьевъ составляетъ весьма характерный отличительный признакъ и имѣетъ важное лѣсохозяйственное значеніе при разведеніи дуба въ такихъ мѣстахъ, гдѣ эта порода страдаетъ отъ весеннихъ заморозковъ. Въ маѣ мѣсяцѣ въ дубовыхъ лѣсахъ можно видѣть отдѣльныя дубовыя деревья (поздно распускающіяся), стоящія совершенно еще обнаженными, въ то время какъ прочіе дубы уже вполнѣ одѣлись листвою. Поздно распускающійся дубъ обратилъ на себя въ послѣднее время особенное вниманіе лѣсоводовъ за границей, а также и у насъ въ Россіи*). Недавно французскій лѣсоводъ Жилардони выпустилъ въ свѣтъ брошюру, которая знакомитъ съ нѣкоторыми другими особенностями этой формы дуба. По сравнительнымъ изслѣдованіямъ хода роста, произведеннымъ въ одной изъ казенныхъ дачъ департамента Юра надъ 36 дубовыми деревьями (по 18 шт. той и другой разновидности) оказывается, что позднораспускающійся дубъ обладаетъ нѣсколько бѣльшимъ приростомъ въ толщину, сравнительно съ ранораспускающимся дубомъ. Изученіе анатомическаго строенія древесины показываетъ, что у позднораспускающагося дуба крупныхъ сосудовъ въ весенней части годичнаго слоя содержится меньше и они болѣе изолированы одинъ отъ другого, чѣмъ у ранораспускающагося дуба, а также и группы мелкихъ сосудовъ оказываются болѣе узкими. Поэтому древесина позднораспускающагося дуба являет-

*) Въ нашемъ журналѣ была помѣщена статья Н. А. Михайлова „О разновидностяхъ дуба“ въ № 31 за минувшій годъ.

ся болѣе однородною и должна обладать бѣльшею прочностью, что подтверждается и опытомъ. Такимъ образомъ позднораспускающійся дубъ какъ въ лѣсохозяйственномъ, такъ и въ техническомъ отношеніи представляетъ превосходную разновидность, которой пора отвести подобающее мѣсто въ лѣсномъ дѣлѣ.

Вискоза.

Въ газ. „Россія“ (№ 472) Д. Менделѣевъ сообщаетъ интересныя свѣдѣнія объ одномъ изъ экспонатовъ на Парижской выставкѣ, а именно о вискозѣ, открытой англичанами Кроссъ и Беваномъ*) и выставленной въ пасмахъ волоконъ.

Вискоза помѣщена на выставкѣ въ трехъ классахъ, но особенно въ 87-мъ, въ витринѣ второго этажа, среди французскихъ экспонатовъ химической промышленности. Волокна вискозы совершенно напоминаютъ шелкъ—по мягкости, блеску, крѣпости и даже по сложенію (видному подъ микроскопомъ) изъ ряда другъ къ другу прилегающихъ тончайшихъ (въ 2—3 сотыхъ миллиметра) волоконцевъ. Исходнымъ или сырымъ продуктомъ можетъ служить дерево, солома и всякій растительный продуктъ, напр., сорныя травы, содержащія клѣтчатку. Средства превращенія этого дешевѣйшаго сырья также все вещества дешевыя—ѣдкій натръ, сѣрнистый углеродъ и т. п., а потому продуктъ, или этотъ новый видъ искусственнаго шелка, долженъ быть дешевъ. По словамъ лицъ, заинтересованныхъ въ дѣлѣ, все до сихъ поръ выполненное показываетъ, что пудъ готовыхъ волоконъ обойдется дешевле, чѣмъ пудъ сырого хлопка. Въ этомъ одномъ уже видна великая будущность, такъ какъ для производства волокна не надо будетъ полутропическаго хлопка, и наши обычные хозяева, разводящіе хлѣбъ и незнающіе, куда дѣвать свою солому, или выращивающіе лѣсъ, могутъ стать производителями превосходнаго и дешеваго волокна.

Шардоннэ и др. нѣсколько лѣтъ тому назадъ уже выпустили въ свѣтъ искусственный шелкъ, представляющій тотъ же блескъ и сложеніе, какъ шелкъ, и его могущій замѣнять и даже уже замѣняющій. Но, во-первыхъ, волокна его не крѣпки, легко ломаются и рвутся (если хорошо разнитрованы, если же не достаточно разнитрованы, то горючи, какъ бездымный порохъ, а потому опасны для примѣненія), а во-вторыхъ,—и это для распространенія всего важнѣе,—такой искусственный шелкъ (Шардоннэ и др.) дорогъ, хотя и дешевле обычнаго шелка, но въ нѣсколько разъ дороже, чѣмъ хлопокъ или ленъ. И это немудрено, такъ какъ для превращенія клѣтчатки въ этотъ продуктъ надо примѣнять такія дорогія вещества, какъ азотную кислоту (для превращенія въ нитроклѣтчатку или коллодій), спиртъ съ эфиромъ (для растворенія коллодія) и сѣрнистый аммоній (для разнитрованія);

*) Въ ученномъ мѣрѣ особо извѣстны имена этихъ двухъ изслѣдователей клѣтчатки, но въ вопросѣ о вискозѣ (по спеціальной литературѣ суда) къ нимъ добавляется еще третье имя Бидля (Cross, Bevan and Beadle), какъ участника въ открытіи свойствъ вискозы.

при производствѣ же вискозы идутъ только дешевые продукты и часть ихъ возобновляется, т.-е. не пропадаетъ, а возвращается.

Остановиваясь на процессѣ превращенія растительной клѣтчатки (целлюлозы, древесно-бумажной массы и т. п.) въ вискозу и на нѣкоторыхъ ея свойствахъ и приложеніяхъ, авторъ предвѣщаетъ, что предметъ этотъ полонъ такого большого научнаго интереса, что достоинъ гораздо болѣе подробнаго изложенія, чѣмъ можетъ быть газетное, назначенное исключительно для того, чтобы обратить на предметъ вниманіе нашей промышленности, могущей, судя по изобилію сырья, пріобрѣсти большое общее значеніе въ дѣлѣ производства вискозы и ея приложеній. Оно кажется тѣмъ интереснѣе, что тутъ сказывается въ лучшемъ видѣ все значеніе чисто-научныхъ химическихъ изслѣдованій, обещающихъ еще много новыхъ промышленныхъ революцій—совершенно мирнаго свойства.

Клѣтчатка (по составу $C^6H^{10}O^5$), какъ извѣстно давно, составляетъ главную массу оболочки каждой растительной клѣтки и въ почти чистомъ видѣ всѣмъ знакома въ видѣ вещества хлопковаго и льнянаго волокна и въ видѣ писчей и печатной бумаги. Если она образуется въ растеніяхъ изъ ихъ соковъ или водяныхъ растворовъ, то очевидно, что есть такое ея состояніе, въ которомъ она растворима въ водѣ, но въ томъ видѣ, въ какомъ мы ее получаемъ, она совершенно не растворима ни въ водѣ, ни въ обычныхъ растворяющихъ жидкостяхъ (спиртъ, эфиръ, хлороформъ, масла и т. п.). Знаемъ же мы ее въ формѣ организованной, т.-е. именно въ такой, какую она получила въ растеніяхъ, и тѣ ея формы—удлиненныхъ клѣтокъ,—которыя примѣняются болѣе всего въ промышленности, драгоценны именно по своему волокнистому сложенію. Крѣпость тканей и бумаги опредѣляется именно вязкостью волоконъ и ихъ способностью сплетаться и свлакиваться (какъ волосы въ войлокѣ), а также неизмѣнностью чистой клѣтчатки подѣ влияніемъ обычныхъ дѣятелей природы. Неволокнистой клѣтчатки, напримѣръ, въ травахъ, въ корѣ и листьяхъ, много болѣе, чѣмъ волоконъ. Химическая стойкость и нерастворимость клѣтчатки гораздо болѣе, чѣмъ всѣхъ иныхъ составныхъ началъ растеній, на чемъ и основана возможность выдѣленія клѣтчатки изъ всякихъ видовъ и частей растеній. Полученіе химической массы, или целлюлозы изъ дерева, соломы и т. п. для производства печатной и писчей бумаги основано именно на этой стойкости клѣтчатки.

Перевести клѣтчатку въ растворъ удалось уже довольно давно. Такъ, напримѣръ, амміачный растворъ окиси мѣди или крѣпкій растворъ хлористаго цинка растворяютъ клѣтчатку и изъ такого раствора легко выдѣляется обратно клѣтчатка уже въ формѣ не организованной, чѣмъ давно пользуются даже въ нѣкоторыхъ приложеніяхъ.

Все, извѣстное съ химической стороны, показываетъ, что клѣтчатка есть вещество спиртнаго характера, т.-е. по свойствамъ подобна обыкновенному или винному спирту. Особенно указываетъ на это способность клѣтчатки давать съ кислотами эиры, что свойствен-

но всѣмъ спиртамъ въ большей или меньшей мѣрѣ, а эти эиры возобновляются при воздѣйствіи щелочей обратно спирты, какъ соли способны давать гидраты металлическихъ окисловъ. Таковы коллодій и пироксилинъ, дающіе бездымный порохъ—это суть сложные эиры клѣтчатки и азотной кислоты, или, такъ называемая, нитроклѣтчатка.

Кроссъ и Беванъ между всѣми современными химиками за послѣднее время болѣе всего занимались дальнѣйшимъ изученіемъ свойствъ клѣтчатки и сдѣлали въ отношеніи къ ней много новыхъ открытій, исходя изъ того, что клѣтчатка есть спиртъ. Такъ, они открыли и вискозу, пользуясь тѣмъ, что ранѣе была извѣстна способность клѣтчатки,—какъ и всякаго спирта,—давать натровое производное чрезъ прямую обработку растворомъ ѣдкаго натра. Такое соединеніе само по себѣ очень прочно, но водою разлагается, какъ и для другихъ спиртовъ. Для полученія вискозы берутъ клѣтчатку (напр., бумажную массу) и обливаютъ ее, конечно перемѣшивая, крѣпкимъ растворомъ ѣдкаго натра (5 частей воды на 1 часть сухого ѣдкаго натра— $NaHO$) въ такой пропорціи, чтобы, примѣрно, на 1 часть сухого ѣдкаго натра приходилось не менѣе 2 частей клѣтчатки. Натровое соединеніе клѣтчатки образуетъ зернистые хлопья, которые въ замкнутомъ сосудѣ (что и необходимо, вслѣдствіе большой летучести сѣро-углерода) при обработкѣ сѣро-углеродомъ даютъ желтую ксантогеново-натровую соль клѣтчатки, точь-въ-точь такъ, какъ и обыкновенный спиртъ даетъ свою соотвѣтственную ксантогеново-натровую соль. Если спиртъ, вообще, выразить химическою формулою XOH , то его натровое производное будетъ $XONa$, а ксантогеновая соль будетъ содержать сверхъ того элементъ сѣроуглерода— CS^2 , т.-е. представитъ составъ $CS(XO)(NaS)$. Полученная ксантогеново-натровая соль клѣтчатки оказалась легко и вполне растворимою въ водѣ и дающею чрезвычайно вязкій, густой, какъ крахмалъ студенистый и клейкій растворъ, который и составляетъ растворъ вискозы. Какъ всѣ растворы ксантогеновыхъ солей, растворъ этотъ даже самъ по себѣ на воздухѣ (съ улетученіемъ сѣроуглерода) и подѣ влияніемъ воды и всякихъ, даже слабыхъ, дѣятелей, легко разлагается, оставляя клѣтчатку, которая отлагается въ той неорганизованной (аморфной) формѣ, въ какой въ природѣ (въ растеніяхъ) клѣтчатка бываетъ только въ моментъ своего отложенія. Если выдавить этотъ растворъ (берутъ растворъ, содержащій болѣе 10 проц. клѣтчатки,—онъ еще очень густой) чрезъ рядъ тонкихъ отверстій, то отлагающаяся или возстановляющаяся изъ раствора клѣтчатка такъ и сохраняетъ форму пучка фибръ или волоконъ, какъ проволока, прошедшая чрезъ волочилю. Крѣпость получаемаго пучка волоконъ вискозы или нити, полученной изъ нея, не меньше, а больше, чѣмъ у нити того же вѣса,—приготовленной изъ хлопка, что объясняется прямо безконечною длиною каждаго отдѣльнаго волокна. А такъ какъ въ каждомъ пучкѣ не менѣе 10—20 волоконъ, то однообразіе крѣпости исключительное. Гибкость, блескъ и красота нитей въ совершенствѣ напоминаютъ шелкъ, такъ что

ткани должны выходить прекрасныя. Но ихъ выставлено немного, вѣроятно потому, что указанная сторона примѣненій вискозы возникла только недавно и еще не успѣли обзавестись всѣмъ, что необходимо для производства тканей, а выставили лишь первыя пробы.

Понятно, что можно готовить и толстыя волокна или проволоки и струны изъ вискозы. Такъ, уже примѣняютъ подобныя проволоки для полученія угольковъ для электрическихъ лампъ накаливанія, тѣмъ болѣе, что для этой же цѣли ранѣе того уже примѣняли нити, приготовленныя изъ клѣтчатки, растворенной въ хлористомъ цинкѣ. Струны изъ вискозы, говорятъ, даютъ хорошій звукъ.

Другихъ примѣненій родилось уже множество (напр., для аппретировки тканей, для пленокъ разнаго рода, для полученія твердой и окрашенной папки, для закрѣпленія красокъ, для прочнаго искусственнаго рога, для черенковъ, формованныхъ украшеній и т. п.), и это само собою понятно, потому что при переходѣ изъ растворимо-вязкаго состоянія въ твердое массѣ легко придать желаемую форму и въ нее можно примѣшать любое иное вещество, напр., краску или любой порошокъ. Примѣчательно, что вискоза въ растворимомъ видѣ отлично и чрезвычайно плотно пристаеетъ къ асфальту (кровельный толь отлично красится красками, затертыми на вискозѣ), къ каучуку (съ нимъ смѣшивается, образуя эмульсію, вѣроятно въ силу содержанія элементовъ сѣроуглерода и т. п.), что обѣщаетъ множество примененій всякаго рода, особенно на томъ основаніи, что малое количество вискозы способно прочно скрѣплять при затвердѣваніи большое количество постороннихъ тѣлъ, такъ что, будучи сама горюча, она можетъ входить въ составъ негорючихъ массъ (такъ, чистая смола асфальта горюча, а асфальтные полы, содержа много извести и гравія—негорючи).

Въ разныхъ своихъ примѣненіяхъ вискоза получила разныя хитрыя названія (фиброзы, фибролы, клизоля и т. п.), которыя такъ стали любить въ послѣднее время.

Французское общество поощренія національной промышленности (Soc. d'Encouragement de l'industrie nat.) выдало изобрѣтателямъ золотую медаль, и, конечно, на всемірной выставкѣ сдѣланное открытіе будетъ увѣнчано высокою наградою, потому что немного есть другихъ открытій, обѣщающихъ столь блестящую будущность, и это дѣло должно считать всемірнымъ.

Въ виду этого высказывается пожеланіе, чтобы у насъ не только поскорѣе привилось это дѣло, но и распространилось широко, потому что страна наша изобилуетъ всякими растительными продуктами, не находящими себѣ приложенія. Притомъ клѣтчатка не истощитъ почвы и для питанія не пригодна. А на Западѣ начинаетъ чувствоваться недостатокъ даже въ древесинѣ для бумажной массы. По словамъ г. Д. Менделѣева, „если бы мы отправили только свой отпускной (за границу) лѣсъ въ видѣ деревянныхъ издѣлій (напр., въ видѣ дверей, рамъ, паркета, мебели и т. п., вмѣсто отправки въ видѣ бревенъ), а отбросы, при этомъ получаемые, превратили въ издѣлія изъ

вискозы, особенно въ волокна, то разбогатѣли бы побольше, чѣмъ отъ всей нашей хлѣбной торговли. А хлѣбъ и дома скушаютъ“.

Лѣсоторговый отдѣлъ.

Внѣшняя лѣсная торговля Франціи за 6 мѣсяцевъ 1900 г.

Количество ввоза главнѣйшихъ лѣсныхъ товаровъ и издѣлій изъ дерева во Францію за первые шесть мѣсяцевъ текущаго года, въ сравненіи съ предшествовавшими двумя годами, опредѣляется въ тысячахъ килограммъ слѣдующими цифрами (1.000 килограммъ = 610 пуд.):

	1900 г.	1899 г.	1898 г.
	Тысячъ килограммъ.		
Строительнаго лѣса:			
дубоваго	12.907	8.222	8.043
другихъ породъ	303.699	279.611	303.504
Кленки дубов. и др. породъ . .	86.626,8	59.855,9	66.190,2
Жердей и кольешъ	15.525,1	14.664,8	23.129
Дровъ и фашинъ	14.800	11.500	16.500
Кругляка хвойныхъ породъ . .	32.000	30.500	34.400
Угля древеснаго	3.300	2.800	3.300
Пробковой коры	4.648,2	5.004,8	4.016,5
Дерева экзотич. породъ, въ отрубкахъ или пиленого:			
самшитоваго	1.542,6	375,3	1.612,1
акажу	5.507,4	5.519,7	6.420,6
другихъ породъ	11.865,9	8.350,8	13.749,8
ароматическаго	303,8	133,2	79,6
красильнаго	52.526,6	50.986	27.690,9
Ивовыхъ прутьевъ для плетенія .	85,7	105,8	106,8
Дубильнаго корья	2.803,2	2.640,7	4.161
Сумаха и барбариса:			
кора, листья и побѣги	2.097,6	3.937	4.539,5
молотаго	1.871,7	1.977,1	1.895,8
Валонеа и галловъ	3.036,7	1.914	2.444,3
Целлюлозы	59.237,7	63.707,5	65.533,7
Экстракта каштанов. и др. . . .	932,7	878	1.240,9
Издѣлій изъ дерева:			
мебели гнутой	678,6	424,2	415
” прочей	894,5	797,8	620,8
Бочекъ съ деревян. обручами .	281,9	222,1	279,7
” съ желѣзн. ”	669,8	514,8	1.270,3
Досокъ паркет. и фрезъ, строган.,			
фальцов. и шпунтованныхъ . .	1.204,2	1.023	753,2
Корзинъ изъ драни	120,3	77,9	160
” ивовыхъ	64	58,2	74,9
Пробки обдѣланной	694,5	573,3	598,7
Смоль и смолян. продуктовъ:			
экзотич. породъ (кромѣ сосн. и ели)	0,9	1,4	3,8
прочихъ	1.230,6	1.384,5	1.248,2
Скипидара	15,1	47,6	50,6

Цѣнность французскаго ввоза лѣсныхъ товаровъ за истекшее полугодіе, въ сравненіи съ предшествовавшими четырьмя годами, опредѣляется въ тысячахъ франковъ слѣдующими цифрами:

	1900 г.	1899 г.	1898 г.	1897 г.	1896 г.
	Тысячъ франковъ.				
Строительнаго лѣса	42.801	38.144	36.771	34.604	40.738
Кленки	15.560	10.722	11.853	10.305	13.742

Мебельнаго и пр. подѣлочна-го лѣса	5.519	4.448	6.407	4.726	4.443
Древеснаго угля	289	245	289	315	238
Красильнаго дерева	6.308	6.123	3.604	6.682	9.901
Смола тропическихъ	2.802	3.167	2.948	3.364	2.877
Гумми и камези	2.959	4.201	3.596	3.297	2.623
Древесно-бумажной массы (целлюлозы)	19.464	18.791	16.686	13.789	12.634
Мебели и проч. издѣлій изъ дерева	6.000	4.869	4.480	4.392	4.417

Какъ видно изъ вышеприведенныхъ данныхъ, сравнительно съ прошлымъ годомъ обороты по привозу лѣса во Францію въ текущемъ году значительно расширились; при этомъ ввозъ строительнаго лѣса возросъ на 4.657.000 фр., клепокъ на 4.838.000 фран., мебельнаго, столярнаго и проч. подѣлочнаго лѣса на 1.071.000 франковъ. Увеличилось также поступленіе древесно-бумажной массы, мебели и проч. издѣлій изъ дерева.

Что касается вывоза лѣсныхъ товаровъ изъ Франціи, то цѣнность его за первое полугодіе, по сравненію съ предыдущими 4-мя годами, выражается слѣдующими данными.

	1900 г.	1899 г.	1898 г.	1897 г.	1896 г.
	Тысячъ франковъ.				
Строительнаго лѣса	7.031	6.751	5.454	5.700	13.049
Подѣлочнаго и проч. лѣса	16.822	17.032	12.612	19.208	10.866
Дубильнаго корья	2.499	3.074	2.923	2.535	3.094
Канифоли и пр. смоляныхъ продуктовъ	966	753	527	833	894
Экстракта красильнаго дерева	6.862	7.323	6.776	7.378	8.005
Древесно-бумажной массы	17.632	17.087	15.459	15.837	13.913
Корзиночныхъ издѣлій	2.738	2.734	2.148	2.359	2.052
Мебели и друг. издѣлій изъ дерева	15.467	16.219	14.903	12.938	14.542
Пробки обдѣланной	2.081	2.323	2.075	2.215	2.087

Въ движеніи текущаго вывоза перечисленныхъ товаровъ, сравнительно съ прошлымъ годомъ, замѣчается по многимъ статьямъ сокращеніе оборотовъ, простирающееся въ общемъ до 1.198.000 фр.; въ частности замѣтно сократился вывозъ экстракта красильнаго дерева, дубильнаго корья, мебели и др. издѣлій изъ дерева и отчасти строительнаго лѣса.

Вывозъ лѣса изъ Швеціи за 6 мѣсяцевъ 1900 года.

Движеніе вывоза разныхъ сортовъ лѣса изъ Швеціи за первые шесть мѣсяцевъ текущаго года, сравнительно съ отпускомъ за тотъ же періодъ прошлаго года, выражается въ петербургскихъ стандартахъ слѣдующими цифрами:

	1899 г.	1900 г.
	Стандартовъ.	
Дильсы и баттенсы	157.768	156.124
Доски	103.544	113.767
Строганья доски	32.503	29.405
Рудничныя подпорки	125.173	135.930
Бочарная клепка	1.281	2.258
Голландскія брусья	413	1.154
Бревна и балки, лодь	79.798	79.798

Слѣдовательно, шведскій отпускъ пиленнаго лѣса въ этомъ году находится почти на одинаковомъ уровнѣ

съ прошлогоднимъ: увеличеніе вывоза составляетъ всего 5.481 стандартъ или 1,3⁹/₄. Въ отношеніи другихъ сортовъ лѣса болѣе или менѣе значительное повышеніе оказывается только въ отпускѣ рудничныхъ подпорокъ.

Внѣшняя торговля Японіи за 1899 годъ.

Въ японской отпускной торговлѣ лѣсные продукты и издѣлія изъ дерева занимаютъ довольно видное мѣсто. Общая цѣнность японскаго вывоза за 1899 годъ опредѣляется суммою въ 165.753.753 іенъ *), при этомъ цѣнность отпуска названныхъ продуктовъ и издѣлій выражается въ слѣдующихъ данныхъ:

	Іенъ.
Лѣсъ	462.507
Бамбукъ	512.461
Бамбуковыя издѣлія	346.937
Спички	6.273.949
Сумаховый воскъ **)	609.760
Камфора и камфорное масло	1.257.024
Женьшень	423.837
Чернильные орѣшки	123.239
Древесный уголь	98.718

Лѣсъ отправляется преимущественно въ Китай и Корею. Вывозъ лѣса изъ Японіи за послѣднее время сильно увеличивается; въ 1883 г. онъ составлялъ всего 72.737 іенъ, въ 1884 г.—48.003 іенъ, въ 1885 г.—86.483 іенъ, въ 1891 г.—188.167 іенъ, въ 1892 г.—270.424 іенъ и въ 1893 г.—212.119 іенъ.

Что касается привоза лѣса въ Японію, то, по отношенію къ общему ввозу разныхъ товаровъ, онъ составляетъ незначительную величину. Цѣнность всего японскаго ввоза за 1899 г. опредѣляется въ 277.502.156 іенъ; изъ этого числа на поступленіе лѣса приходится только 328.380 іенъ.

Операцин общества для механической обработки дерева А. М. Лютеръ за 1899 г.

По отчету акціонернаго общества для механической обработки дерева А. М. Лютеръ (правленіе и предприятие въ г. Ревелѣ), за второй операционный 1899 г. валовой доходъ общества опредѣлился въ 884.630 р. 64 к.; за вычетомъ расхода въ суммѣ 703.916 р. 97 к., чистая прибыль за минувшій годъ составила 180.713 р. 67 к., противъ 154.146 р. 13 к. въ 1898 году. Согласно постановленію общаго собранія акціонеровъ, состоявшагося 22 мая 1900 г., изъ полученной прибыли вмѣстѣ съ остаткомъ прибыли за 1898 г. (1.903 р. 73 к.) отчислено въ государственнй процентный сборъ 9.151 р. 99 к., на погашеніе строеній, машинъ и т. д. 28.180 р. 17 к., въ запасный капиталъ 7.169 р. 5 к., въ пользу служащихъ 3.835 р. 95 к., членамъ правленія 12.019 р. 24 к., къ прибыли 1900 г. 6.612 р. 72 к.; остальные 115.648 рублей назначены въ дивидендъ акціонерамъ, что составляетъ 8% (противъ 9% въ 1898 г.) на первоначальный капиталъ общества въ

*) По нынѣшнему курсу 1 іенъ равняется 2 франк. 56 сантим. или около 95 коп.

**) Этотъ продуктъ добывается изъ плодовъ двухъ видовъ сумаха—Rhus vernicifera и R. succedanea.

1.282.000 р., доведенный нынѣ до 1½ миллионъ рублей.

Главные счета общества за 1899 г., въ сравненіи съ предыдущимъ годомъ, представляются въ слѣдующемъ видѣ.

	1898 г.	1899 г.
	Р у б л я	
Приходъ	699.363	884.630
Расходъ	545.217	703.916
Балансъ	2.553.919	1.987.326
Земля и строенія		788.875
Машины и инвентарь	1.006.603	338.332
Пароходъ		54.018
Матеріалы и товаръ	286.983	388.543
Касса	5.850	4.638
Дебиторы	169.483	220.093
Кредиторы	103.001	211.075
Капиталы: основной	1.282.000	1.500.000
запасный	—	7.707
погасительный	22.608	22.608
штрафн. рабоч.	2.097	2.332
Чистая прибыль	154.146	180.713
въ % на капит.	9%	8%

Тамбовъ.

Съ увеличеніемъ привоза новыхъ хлѣбовъ на рынокъ, замѣтно увеличился также спросъ на лѣсные матеріалы и разныя лѣсныя издѣлія. Требованіе предъявляется главнымъ образомъ на теса и доски со стороны крестьянъ, а равно и со стороны уѣздныхъ лѣсныхъ торговцевъ. Въ тесахъ сейчасъ ощущается недостатокъ; торговали ими хорошо, при чемъ цѣны держались крѣпкія все время, съ тенденціею къ повышенію. Доски въ спросѣ преимущественно сосновыя, хотя и въ прочихъ сортахъ нѣтъ застоя; цѣны на доски все время держатся выше прошлогоднихъ, а именно:

Длина въ аршин.	Ширина и толщина въ вершкахъ.		Цѣна за сотню.		Длина въ аршин.	Ширина и толщина въ вершкахъ.		Цѣна за сотню.	
	Р.	К.	Р.	К.		Р.	К.	Р.	К.
Доски сосновыя.					Доски березовыя.				
6	5	1½	35	50	3	6	1	25	—
6	5	1	42	—	3	6	1½	45	—
6	5	1½	60	—	3	6	2	65	—
6	5	2	90	—	3	6	2½	75	—
Доски осиновыя.					3 6×3 . . . 90 —				
6	5	1½	38	50	4	6	1	55	—
6	5	1	50	—	4	6	1½	70	—
6	5	1½	75	—	4	6	2	90	—

Доски дубовыя 4 арш. 5×2 верш. продаются по 50 коп. за аршинъ, 4 арш. 5×1½ верш. по 30 к. и 4 арш. 5×1 верш. по 20 коп. за аршинъ.

Требованіе на круглый лѣсъ предъявляется въ настоящее время въ ограниченномъ количествѣ. Несмотря на то, что въ товарѣ этомъ чувствуется недостатокъ, нѣкоторыя фирмы расторгались сосновымъ круглымъ лѣсомъ почти въ чистую; цѣны на него опредѣлились слѣдующія:

Сосновый круглый лѣсъ въ объемѣ аршинный по 2 р. 30 коп. за аршинъ, 18-ти вершковый 3 р. 35 к.,

20-ти вершковый 4 р. 55 коп., 22 верш. 5 р. 60 коп., 24 верш. 7 р. 15 коп., 26-ти верш. 8 р. 20 коп. и 28 вершковый 9 р. 20 к. за аршинъ. Дубовый лѣсъ аршинный 2 руб., 18 верш. 3 руб., 20 верш. 4 руб., 22 верш. 5 руб., 24 вершковый 6 руб. за аршинъ; осиновый круглый лѣсъ аршинный 1 р. 50 к., 18 верш. 2 р. 5 к., 20 верш. 3 р., 22 верш. 3 р. 50 к. и 24 вершковый 4 руб. за аршинъ.

Дровами теперь торгуютъ на лѣсной пристани тихо, такъ какъ начался привозъ крестьянскихъ дровъ; мѣстные жители предпочитаютъ покупать этотъ матеріалъ у крестьянъ, въ виду того, что у нихъ всегда можно купить дешевле противъ цѣнъ лѣсной пристани. Впрочемъ, при этомъ обыватель иногда бываетъ обманутымъ въ расчетахъ: среди крестьянъ есть ловкіе спекулянты, которые такъ искусно кладутъ воза дровъ, что любого специалиста проведутъ. Затѣмъ, здѣсь еще практикуется перепродажа дровъ, которою занимаются преимущественно пригородніе крестьяне Донской слободы; хотя у этихъ крестьянъ и не имѣется своего лѣса, но каждый базаръ ихъ можно видѣть съ дровами; дѣлается это такъ: привозитъ мужичекъ откуда нибудь издалека возъ дровъ, и какъ только сталъ на дровяную площадь, къ нему тотчасъ же являются покупатели изъ слободскихъ крестьянъ, которые, быстро купивъ дровъ, немедленно перекалываютъ ихъ на своихъ лошадей, при чемъ кладку ведутъ такъ искусно, что изъ обычнаго воза у нихъ выходитъ всегда два; такимъ образомъ городской обыватель, покупая такія дрова платитъ цѣну за возъ, тогда какъ на самомъ дѣлѣ дровъ всего только полвоза. Приходится лишь удивляться, что на подобные торговые порядки до сихъ поръ еще не обращено вниманія городского управленія, которое несомнѣнно могло бы принять мѣры къ тому, чтобы оградить покупателя отъ явнаго обмана со стороны спекулянтовъ.

Н. Усковъ.

19 августа, 1900 г.

Царицынскій рынокъ.

Въ положеніи лѣсного рынка измѣненій не произошло. Большая часть наличнаго лѣсного товара распродана, а съ товарами, имѣющими поступить къ концу навигаціи, продолжается заминка. Продавцы и покупатели пока воздерживаются отъ сдѣлокъ, такъ какъ товары эти запоздали выходомъ съ мелкихъ рѣчекъ района производства, и нѣкоторые могутъ и не дойти сюда въ текущую навигацію. Главное вниманіе торговцевъ сосредоточивается теперь на торговлѣ лѣсными товарами и матеріалами съ мѣстныхъ пристаней. Торговля эта идетъ попрежнему очень оживленно. Существуетъ попрежнему затрудненіе только въ вывозѣ запроданнаго товара по недостатку подвижнаго состава, что неблагоприятно отражается и на торговыхъ оборотахъ. Обороты мѣстныхъ пристаней приблизительно простираются до 150—180 вагон. въ день. Цѣны на лѣсные товары при продажѣ съ пристаней слѣдующія: бревна и брусья сосновые діаметромъ въ 4 верш. и длиною 9 арш.—1 р. 85 к., 12 арш.—2 р.

55 к., 15 арш.—3 р. 35 к., 18 арш.—4 р. 30 к.; діаметромъ въ 5 верш. и длиною 9 арш.—3 р. 15 к., 12 арш.—4 р. 30 к., 15 арш.—5 р. 80 к., 18 арш.—7 р. 10 к.; длиною 9 арш. и діаметр. 9 верш.—9 р. 10 к., 10 верш.—10 р. 80 к., 11 верш.—13 р. 5 к., 12 верш.—15 руб. 40 коп., 13 верш.—17 р. 85 коп., 14 верш.—20 руб. 70 коп., 15 верш.—23 р. 80 коп., 16 верш.—27 р. 15 к. за дерево. Бревна и брусья тѣхъ же размѣровъ еловые продаются на 15% дешевле. Подтоварники и полубруски діаметромъ въ 2—2½ верш. и длиною 9 арш. 40—50 к., 15 арш. 75—95 к., 18 арш. до 1 р. 35 к., діаметромъ въ 4—4½ верш. и длиною 9 арш. 1 р. 45 к.—1 р. 65 к., 15 арш. 2 р. 30 к.—70 к., 18 арш. 3 р. 55 к.—3 р. 95 к. за дерево; верехи, сѣлги или шести круглые сосновые и еловые, діаметромъ ¾—1 верш. и длиною 13 арш. по 25 к., 15 арш. по 34 коп. Доски волжскія середовья, машинной пилки, необрѣзныя сосновыя, длиною 13 арш. и толщиною въ 1 дюймъ, боковыя 45 к., среднія 85 к., въ ¾ верш. 1 р., 1 верш. 1 р. 67 к., 2 верш. 3 р. 45 к., 3 верш. 5 р. 10 к. за штуку; тоже еловыя 13 арш. длины, толщиною въ ½ верш. 63 к.—68 к., 1 верш. 1 р. 25 к., 2 верш. 2 р. 80 к., 3 верш. 4 р. 50 к. шт.; доски обзельныя длиною 13 арш. и толщиною 1 дюймъ 33 к.—37 к., 1 верш. 70 к.—80 коп. за штуку; тесъ разномѣрный длиною 9 арш. и толщиною 1 верш. 38 к., 1 дюйм. 22 к.; тоже 7 арш. и толщ. 1 верш. 30 к., 1 дюйм. 15 к.; тоже 6 арш. и толщ. 1 верш. 25 к., 1 дюйм. 14 к.; тоже 4 арш. и толщ. 1 верш. 17 к., 1 дюйм. 9 к.; тоже 3 арш. и толщ. въ 1 верш. 12 к., 1 дюйм. 7 коп. за штуку; бруски, рейки и планки обрѣзныя сосновые, длиною 9 арш. 22 к.—24 к., 18 арш. 53 к.—58 коп. за квадратный вершокъ; тѣхъ же размѣровъ бруски, рейки и планки еловые на 15% дешевле; доски обрѣзныя при толщияхъ отъ 1 до 4 д., шириною отъ 5 до 6 верш. сосновыя, длиною 9 арш. 76 к., въ 18 в. 1 р. 60 к. за дюймъ толщины; тоже еловыя 9 арш. длины 65 к., 13 арш. 77—85 к. за дюймъ толщины; шелевки обрѣзныя сосновыя, длиною 9 арш. и толщиною ½ дюйма 45 к., длиною 12 арш. и толщиною ¾ дюйма 50 к., 7/8 дюйма 88 к. штука; шелевки еловыя дешевле на 15%; дюймовки сосновыя разныхъ размѣровъ полуобрѣзныя по 25 к.—53 коп. штука, еловыя дешевле на 15%.

Продажа и вывозъ лѣсныхъ матеріаловъ идетъ преимущественно на Кавказъ и по линіи новой восточно-донецкой жел. дор., хотя и прочіе районы рынка предъявляютъ довольно хорошее требованіе. Дѣятельность мѣстныхъ лѣсопильныхъ заводовъ идетъ вполне успешно; матеріаловъ переработки на заводахъ имѣется вполне достаточно, цѣны на распиловку стоятъ хорошия,—50 коп. съ дерева.

Торговля въ Дубовкѣ.

Поступленіе плотовыхъ товаровъ съ верховьевъ Волги значительно сократилось. Цѣны на бревенникъ 13 арш. длины отъ 7 верш. діаметръ стоятъ пока на прежнемъ уровнѣ—5 р. 15 к. дерево, за лучшіе от-

борные товары платили на 10—15 к. дороже. Партионный спросъ на еловые теса 13 арш. длины мѣстной распиловки самый ничтожный. Несмотря на это, цѣны стоятъ на прежнемъ уровнѣ; доска вершковой толщины продается 1 р. 5—1 р. 8 к., смотря по количеству запродажи. Угля въ предложеніи совѣмъ нѣтъ; между тѣмъ требованіе на него порядочное, особенно на уголь въ мелкихъ куляхъ. Отправку круглыхъ лѣсныхъ товаровъ (рейки, подтоварника, дрючка березоваго и пр.) въ предѣлы Донской области можно считать оконченной. О новыхъ запродажахъ теса на Донъ на будущее время ничего не слышно. Провозная плата теса до р. Дона значительно понизилась; за доставку вершковой доски 15 арш. длины до хутора Вертячаго (около Дона) платятъ въѣсто 19—20 к. только 15 коп. Теса въ настоящее время отправляется немного, а услугъ со стороны фурщиковъ предлагается много, чѣмъ и объясняется пониженіе провозной платы. (Тор. Пр. Газ.).

Изъ Екатеринбурга.

Въ гор. Екатеринбургѣ, Пермской губ., имѣется два лѣсопильныхъ завода—Липотова и Углицкаго. На заводѣ г. Углицкаго въ настоящее время ставится электрической двигатель. Лѣсныхъ складовъ въ городѣ четыре: Углицкаго, Липотова, Трегубова и четвертый складъ казенный, торгующій дровами и крупнымъ лѣсомъ. Строевой лѣсъ поступаетъ на мѣстный рынокъ отъ крестьянъ изъ Тюменскаго округа и изъ расположенной близъ города казенной дачи Монетной. Дрова и строительные матеріалы привозятся въ большомъ количествѣ со станціи Ощепково тюменской желѣзной дороги. Цѣны на лѣсъ въ Екатеринбургѣ слѣдующія: бревна сосновыя 12 арш. длины и 4 верш. толщины продаются по 1 р. 50 к. и 6 верш. толщиною по 3 р. за штуку; тесъ половой 12 аршинный—1 р. 50 к. и 9 аршинный—1 р. 20 к.; тесъ кровельный 12 арш.—45 к. и 9 аршинный—35 к.; жерди 12 арш.—90 коп.; дрова березовыя 14 верш. длины—5 р. и сосновыя—4 р. 50 к. за сажень; уголь древесный цѣнится по 4 руб. за коробъ большой; корье толченое продается по 60 к. за пудъ.

Н. А. Б—ова.

Съ Нижегородской ярмарки. Торговля на Нижегородской ярмаркѣ, сверхъ ожиданій, идетъ болѣе чѣмъ хорошо. Хорошіе виды на урожай хлѣбовъ въ обширномъ районѣ Поволжья, а также и въ другихъ мѣстностяхъ, въ нынѣшнемъ году обезпечили очень большой контингентъ покупателей. Нѣкоторыми товарами, несмотря на то, что прошла только половина ярмарочнаго времени, успѣли уже почти совѣмъ расторгаться.

На Мочальномъ островѣ лѣсными издѣліями начали расторгываться; наличный товаръ продается довольно успешно; теперь на островѣ запасъ мочала остается въ количествѣ не болѣе 100 т. п.; значительная же часть его продана уже. Недавно состоялась крупная продажа: продано мочало до 60.000 пуд. по 88 коп. за пудъ.

Колеснымъ ободомъ въ настоящее время торгуютъ отъ 1 р. 80 к. до 2 р. 10 коп. за станъ; покупателями на этотъ товаръ являются дубовскіе жители. Въ виду наплыва покупателей изъ Дубовки, цѣны на ободья теперь держатся крѣпко.

На биржѣ состоялась запродажа до 10.000 кулей смолянаго угля, при условіи набивки кулей размѣрами въ вышину 6 четв. и въ ширину 5 четв., по 60 к. за куль и до 20.000 пуд. смолы въ бочкахъ цѣною: въ бочкахъ въ 40—45 пуд.—по 48 коп. со скидкою на тару по 5 пуд. и въ бочкахъ въ 25—30 пуд.—по 50 коп. за пудъ, со скидкою на тару по 4 пуда съ каждой бочки; сдать товаръ съ доставкой въ Астрахани въ навигацію будущаго 1901 г., доставить первымъ рейсомъ; задатку дано 500 р., остальные деньги въ срокъ; выгрузка товара изъ баржъ въ Астрахани со счета продавца.

Х р о н и к а.

Награды на парижской выставкѣ.

За содѣйствіе по устройству русскаго лѣснаго отдѣла на парижской всемірной выставкѣ, по классу 49 (лѣсное хозяйство), получили награды слѣдующія лица: *золотую медаль*—В. И. Лисневскій; *серебряную медаль*—старшій таксаторъ В. Д. Огіевскій, велико-анадольскій лѣсничій Н. Я. Дахновъ, запасный лѣсничій И. А. Поляковъ и В. В. Фаасъ; *бронзовую медаль*—В. И. Зубачевскій, А. И. Калечицъ, Воронцовъ, Морозовъ, Васильевъ, Чеботаревъ, Гвайта, Кондратьевъ и Марчукъ.

Лѣсной пожаръ близъ ст. Жуковки.

Вдоль линіи Жуковка-Людинка въ теченіе четырехъ дней (11—14 августа) былъ большой пожаръ въ казенныхъ и частныхъ лѣсахъ, охватившій огромную площадь. Какъ сообщаетъ „Орлов. Вѣст.“, пожаръ начался въ Людинкѣ, гдѣ сначала загорѣлась сухая трава, затѣмъ огонь быстро распространился на валежникъ и сучья, а потомъ загорѣлся и лѣсъ. Сначала не было принято никакихъ мѣръ къ тушенію огня, такъ какъ пожаръ сухой лѣсной травы—явленіе обычное здѣсь, даже иногда нарочно производимое. Но когда огонь началъ весьма быстро распространяться и, приближаясь къ ст. Жуковкѣ, риги-орловской жел. дор., сдѣлался опаснымъ для дороги и станціи (начали горѣть шпалы), то изъ Жуковки былъ отправленъ вспомогательный поѣздъ съ цистернами воды для тушенія огня. Вслѣдъ затѣмъ были потребованы рабочіе изъ брянскихъ и рославльскихъ мастерскихъ, которые въ числѣ около 300 человекъ прибыли въ Акуличи съ пожарными инструментами. Благодаря принятымъ энергичнымъ мѣрамъ, станція и дорога были приведены въ полную безопасность. Работавшіе рабочіе задыхались въ дыму и гари, которая выѣдала глаза. Небо было закрыто тучами дыма; солнце приняло багрово-красный цвѣтъ; всѣ окрестности Жуковки были окутаны дымомъ, который проникалъ и въ жилища помѣ-

щенія и даже достигъ Орла. Трудность борьбы съ пожаромъ усиливалась стоявшею все время сухою и жаркою погодою. Кромѣ лѣса погорѣло около 350 стоговъ сѣна разныхъ владѣльцевъ. Убытки потерпѣвшихъ весьма значительны. Причиною возникновенія пожара считается неосторожное обращеніе съ огнемъ дѣтей и пастуховъ, хотя не исключается возможности и намѣреннаго поджога, часто практикуемаго. 17-го августа загорѣлся былъ лѣсъ въ самой Жуковкѣ, вблизи церкви: ребяташки вздумали печь картошку. Когда же огонь захватилъ высокую траву и началъ гулять по лѣсу, они въ испугѣ разбѣжались. Къ счастью, дымъ былъ скоро замѣченъ, и огонь, не успѣвшій еще далеко разойтись, былъ потушенъ созданными рабочими.

Казенныя условія на продажу лѣса въ Орловской губ.

Карачевскіе лѣсопромышленники, состоя въ теченіе многихъ лѣтъ контрагентами курско-орловскаго управленія государственныхъ имуществъ по покупкѣ и эксплуатаціи казенныхъ лѣсныхъ участковъ, въ виду новыхъ, дѣйствующихъ только два года, обременительныхъ правилъ, касающихся уборки участковъ отъ сучьевъ и хлама, обращались въ министерство съ ходатайствомъ объ измѣненіи „правилъ“, но получили отказъ. Изъ объясненій лѣсопромышленниковъ видно, что въ обезпеченіе своевременной уборки участковъ представляется залогъ 10 руб. на десятину и срокомъ уборки, по карачевскому лѣсничеству, назначается 1-е мая, срокомъ же обязательной выжежки хлама—1-е апрѣля, но такъ какъ въ дѣйствительности съ выжиганіемъ хлама оканчивается фактически и уборка дѣлянокъ, то майскій срокъ является фикціей, и дѣйствительнымъ срокомъ слѣдуетъ считать 1-е апрѣля. Лѣсопромышленники еще ранѣе предусматривали, что, въ виду суровости климата и техническихъ условій эксплуатаціи лѣсныхъ участковъ, срокъ для уборки остатковъ очень кратокъ и что лѣсопромышленники не будутъ имѣть физической возможности очищать участки въ срокъ. Такъ и случилось: весною 1899 года около 170 десятинъ остались неубранными; въ отвѣтъ на ходатайство имъ хотя и дана была отсрочка, но за плату въ годъ 6% съ цѣны участковъ, а это, въ среднемъ, составитъ на десятину (считая такую въ общемъ по 800 руб.)—48 руб., а на всѣ, оставшіеся не убранными, около 8.160 рублей. По такому расчету, если бы они взяли отсрочку только на полгода, то и тогда за отсрочку пришлось бы уплатить 4.080 руб., (и имъ, конечно, выгодно было потерять задатки, чѣмъ воспользоваться такою своеобразною льготою. Итакъ, они потеряли 1.700 руб., но нѣкто Бирюковъ (онъ хорошо извѣстенъ г. лѣсничему), которому отдана была затѣмъ уборка участковъ за тысячу двѣсти рублей и который, будучи обязанъ очистить ихъ въ теченіе почти года послѣ назначеннаго срока лѣсопромышленникамъ, не спѣша съ уборкою, могъ произвести такую осенью за ничтожную сумму. Такъ какъ никто себѣ не лиходѣй, то, несомнѣнно, что причины даннаго явленія кроются не въ упрямствѣ лѣсопромышленниковъ, а въ чемъ-то дру-

гомъ; несомнѣнно также, что описанный „порядокъ“ долженъ повторяться ежегодно, чувствительно и безъ вины наказывая лѣсопромышленниковъ крупною потерю задатковъ. Обращаться каждый разъ съ просьбою объ отсрочкѣ, да еще за $\frac{1}{10}\%$ вознагражденія нѣтъ, какъ выше сказано, смысла, а поэтому болѣе чѣмъ ненормальное положеніе дѣла, могущее лишь породить особый видъ хищнической профессіи „уборщиковъ“ казенныхъ лѣсныхъ участковъ, которые и будутъ наживаться на чужой счетъ и на счетъ казны, ибо при торгахъ на участки, покупатель долженъ будетъ имѣть въ виду, что къ цѣнѣ, которую дастъ за участокъ, онъ долженъ еще прибавить и сумму задатка, какъ завѣдомо и заранѣе обреченнаго на удержаніе въ пользу господъ „уборщиковъ“, — не можетъ быть долѣе терпимо. Эксплуатація лѣсныхъ участковъ обычно начинается осенью каждаго года и продолжается 19 мѣсяцевъ, при чемъ рубка лѣса начинается въ первую осень, продолжается зиму и первую весну, лѣто же и вторая осень идетъ на разработку лѣсныхъ матеріаловъ и уборку сучьевъ и хлама въ груды. Эти сучья и хламъ могли бы быть отпущены крестьянамъ за ничтожную плату или даже бесплатно, за вывозку, но такъ какъ вывозка даже сучьевъ до оплаты дѣлянокъ воспрещается, а оплачивать таковыя въ періодъ разработки, требующей большихъ денежныхъ затратъ, лѣсопромышленникъ средствъ не имѣетъ, то благоприятное для вывозки время, когда крестьянинъ спѣшитъ запасти топливо, пропадаетъ, какъ пропадаетъ и самое топливо, которое впоследствии гниетъ или сжигается „уборщиками“ за плату отъ казны, возмѣщаемую, правда, изъ залоговъ. Какъ на примѣръ можно указать на другіе порядки, установленные тульско-калужскимъ управленіемъ государственныхъ имуществъ въ сосѣднемъ жиздринскомъ лѣсничествѣ, находящемся въ одинаковыхъ съ Карачевомъ климатическихъ и торговыхъ условіяхъ. Въ этомъ лѣсничествѣ дозволяютъ, во 1-хъ, вывозить сучья изъ участковъ во время ихъ разработки, т.-е. до оплаты дѣлянокъ и, во 2-хъ, оставшіяся на весну хламъ не выжигаютъ, а складываютъ въ груды. Преимущества такого хозяйства, помимо справедливаго облегченія лѣсопромышленниковъ, очевидны: во 1-хъ, при этомъ достигается уменьшеніе риска отъ пожаровъ, такъ какъ несомнѣнно, будетъ ли хламъ выжигаться до 1-го апрѣля или осенью по наступленіи сырой погоды, — въ пожарномъ отношеніи риску болѣе, чѣмъ если бы хламъ этотъ вовсе не выжигался, а во 2-хъ, предоставляется окрестнымъ крестьянамъ, какъ выше объяснено, возможность пріобрѣтать бесплатно или за безцѣнокъ топливо, а это, въ свою очередь, должно вліять на уменьшеніе числа самовольныхъ порубокъ въ казенномъ лѣсу. Казалось бы, что пересмотръ дѣйствующихъ условій продажи и установленіе новыхъ сроковъ и способовъ уборки сучьевъ и хлама, хотя бы примѣнительно къ таковымъ же установленнымъ въ жиздринскомъ лѣсничествѣ, является здѣсь дѣломъ первостепенной важности и справедливости. (Орл. Вѣст.).

Лѣсопильное дѣло въ г. Коткѣ.

Котка очень небольшой, чистенькій и прямолинейный городокъ. Здѣсь въ широкихъ размѣрахъ пользуются электрическимъ освѣщеніемъ: даже на каланчѣ ночные сигналы о пожарахъ выкидываются лампочками накаливанія. Какъ и большинство финляндскихъ приморскихъ городковъ, окруженныхъ шхерами, Котка не можетъ похвастать крупною вывозною и привозною морскимъ путемъ торговлею. Крупныхъ иностранныхъ судовъ здѣсь не бываетъ по мелководью, и городокъ ведетъ одну лишь каботажную торговлю, перевозя продукты мѣстной обрабатывающей промышленности въ болѣе крупные порты Финляндіи. Городъ живетъ главнымъ образомъ лѣсопильными заводами, распиливающими сырой лѣсъ на доски. Доски идутъ какъ внутрь Финляндіи, такъ и за границу. Въ постановкѣ этой отрасли обрабатывающей промышленности любопытно въ экономическомъ отношеніи слѣдующее явленіе. По требованію рынка, доски, вырабатываемыя на здѣшнихъ заводахъ, должны быть опредѣленной длины; поэтому концы ихъ обрѣзываются и этихъ обрѣзковъ накапливаются цѣлыя горы. Заводчики употребляютъ ихъ какъ топливо, снабжаютъ ими мѣстные пароходики тоже для топлива, но все же не могутъ израсходовать ихъ и прибѣгаютъ къ далеко непохвальному съ экономической точки зрѣнія способу уничтоженія: они безъ церемоніи сжигаютъ ихъ. Благодаря этому, вокругъ лѣсопильныхъ заводовъ и днемъ, и ночью пылаютъ непроизводительно костры прекраснаго горючаго матеріала, который можно было бы въ другомъ мѣстѣ употребить съ пользою. Въ Петербургѣ, на примѣръ, гдѣ дрова дороги, эти обрѣзки были бы очень цѣннымъ матеріаломъ для небогатаго населенія. Весь вопросъ заключается лишь въ организаціи перевозки. Желѣзнодорожные тарифы отъ Котки до Петербурга очень высоки, перевозить же эти обрѣзки на судахъ сами финляндцы считаютъ невыгоднымъ. На мѣстѣ, въ Коткѣ, говорятъ, что если бы нашелся въ самомъ Петербургѣ предприниматель, который занялся бы перевозкою этихъ обрѣзковъ въ столицу изъ приморскихъ финляндскихъ городковъ, то онъ не остался бы въ убыткѣ. Точно также былъ бы въ барышахъ и тотъ предприниматель, который вздумалъ бы перерабатывать эти обрѣзки перегонкою въ уксусную кислоту, скипидаръ и другіе продукты. (Нов. Вр.)

Желѣзная дорога въ Тулмозерѣ. Общество „Сталь“ проектируетъ желѣзную дорогу нормальной колеи между Тулмозерскимъ заводомъ и Уледегами и рѣшило, какъ сообщаютъ „Ол. Губ. Вѣд.“, продолжать эту дорогу до Петрозаводска въ томъ предположеніи, что этотъ путь, служа интересамъ завода и соединяя его съ губернскимъ городомъ, долженъ внести культурное и экономическое развитіе въ эту часть губерніи. Изысканія предполагается произвести еще въ теченіе текущаго лѣта. Направленіе линіи намѣчено слѣдующее: отъ Тулмозера къ Сотдеръ-озеру, затѣмъ по сѣверному берегу этого озера линія войдетъ въ долину рѣки Шуи, по которой и будетъ слѣдовать до Петрозаводска. Въ настоящее время обществомъ „Сталь“ уже

произведены изысканія пути отъ Тулмозера до с. Салмисъ и отъ Тулмозера до Улелегъ (въ 1897 году). Такимъ образомъ, конечные пункты новой желѣзной дороги были бы Петрозаводскъ и с. Салмисъ, въ Финляндіи, на сѣверномъ берегу Ладожскаго озера, въ 10 верстахъ отъ границы Олонецкой губ.

Переустройство лѣснаго института. Въ Государственномъ Совѣтѣ предстоящею осенней сессіею будетъ разсматриваться проектъ министерства земледѣлія о переустройствѣ лѣснаго института въ виду крайняго стѣсненія въ помѣщеніяхъ. Существующее зданіе института предполагается отвести исключительно подъ научныя цѣли, аудиторіи и кабинеты. Особенно нуждаются въ другихъ помѣщеніяхъ богатая зоологическія и ботаническія коллекціи, сильно увеличившіяся за послѣднее время. Для профессорскихъ квартиръ и интерната студентовъ будетъ возведено новое зданіе. Также проектируется построить тиръ, гдѣ студенты будутъ обучаться стрѣльбѣ. Для осуществленія этого проекта испрашивается нужная сумма и увеличеніе годового бюджета.

Командировка на Кавказъ. Въ виду предпринятыхъ за послѣднее время мѣръ къ заселенію черноморскаго побережья Кавказа и къ поднятію, вообще, сельскохозяйственнаго, промышленнаго и экономическаго развитія этого края, министерствомъ земледѣлія и государственныхъ имуществъ командировано въ настоящее время въ губерніи Черноморскую и Кутаисскую спеціальное лицо, на которое возложено порученіе ознакомиться съ возникающими мѣстными потребностями въ разнаго рода лѣсныхъ матеріалахъ, разработать проектъ необходимыхъ мѣръ для развитія лѣсной торговли въ цѣляхъ открытія сбыта лѣса на сторону изъ принадлежащихъ казнѣ обширныхъ прибрежныхъ лѣсныхъ пространствъ Черноморской и Кутаисской губерній.

Мелководье р. Маны. Кормилица многихъ сотенъ крестьянскихъ семей рѣка Мана, какъ пишетъ „Сиб. Жиз.“, раззорить нынѣ многихъ: во-1-хъ, благодаря небывалому мелководью, на ней плоты съ лѣсомъ застряли и до сихъ поръ не прибыли еще въ Красноярскъ, тогда какъ ежегодно въ это время весь берегъ Енисея положительно загроможденъ бываетъ плотами съ лѣсомъ; во-2-хъ, благодаря тому же мелководью истрашнымъ жарамъ, вода въ р. Манѣ прогрѣлась до дна, и рыба, главнымъ образомъ, изобилующіе тамъ харьюзъ и налимъ, сталадохнуть массой; въ-3-хъ, благодаря весьма значительнымъ весной лѣснымъ пожарамъ, звѣрь разбѣжался далѣе въ глубь тайги, и промышленники вернулись почти съ пустыми руками, и въ-4-хъ, благодаря тѣмъ же пожарамъ, уничтожено много кедровниковъ, и сборъ орѣха ожидается плохой.

Лѣсовозныя дороги въ Привислянѣ. Въ спекулятивную пору эксплуатаціи лѣсныхъ пространствъ нѣкоторые изъ варшавскихъ предпринимателей устроили для транспортировки лѣса во многихъ мѣстностяхъ узкоколейныя дороги. Съ введеніемъ лѣсоохранительнаго закона, эксплуатація лѣсовъ поступила подъ строгій контроль лѣсоохранительныхъ комитетовъ и во многихъ

мѣстахъ рубка, какъ признанная опустошительною, прекращена, почему подъѣзды рельсовые пути остались безъ эксплуатаціи. Гдѣ дороги эти были уложены только въ лѣсныхъ, незаселенныхъ мѣстностяхъ, предприниматели, — какъ сообщаетъ „Варш. Дн.“, — уже сняли ихъ; въ мѣстностяхъ же, гдѣ расположены селенія, владѣльцы дорогъ хлопчутъ о разрѣшеніи открыть на нихъ движеніе съ конною тягою.

— Псковское общество сельскаго хозяйства, во время устраиваемой 5-ой очередной сельскохозяйственной выставки, между 5 и 12 будущаго сентября, созываетъ съѣздъ сельскихъ хозяевъ Псковской губ. Въ программу съѣзда входятъ, между прочимъ, вопросы о примѣненіи лѣсоохранительнаго закона въ условіяхъ Псковской губ., примѣненіи торфа, какъ топлива, и о содѣйствіи кустарнымъ промысламъ въ губерніи.

— На парижской выставкѣ машиностроительный заводъ Кирхнера и К^о въ Лейпцигъ-Зеллергаузенѣ, экспонировавшій большую коллекцію лѣсопильныхъ рамъ и машинъ для обработки дерева (около 25 машинъ въ дѣйствиіи), удостоился высшей награды (grand prix). Машиностроительный заводъ А. Роллера въ Берлинѣ, занимающійся спеціально устройствомъ машинъ для спичечнаго производства и считающійся въ этой области крупнѣйшею фирмою, награжденъ золотою медалью.

— Изъ Царицына намъ сообщаютъ, что приплавленные съ верховьевъ лѣсные товары въ нынѣшнемъ году оказались въ удовлетворительномъ видѣ и качества; замѣчено лишь въ кругломъ лѣсѣ значительное количество деревьевъ съ стесами въ комляхъ. Такой матеріалъ, при сильной южной жарѣ, болѣе подвергается трещинамъ, вслѣдствіе чего товаръ теряетъ нѣкоторое достоинство. Поэтому желательно, при заготовкѣ лѣса на мѣстахъ, избѣгать сказанныхъ протесовъ.

— По поводу помѣщеннаго въ № 33 „Лѣсопромышленнаго Вѣстника“ извѣстія о появленіи монашенки въ Покровскомъ уѣздѣ, Владимірской губ., намъ сообщаютъ, что по справкамъ, наведеннымъ мѣстнымъ управленіемъ государственныхъ имуществъ, оказалось, что въ сосновомъ лѣсу близъ Дулевской фабрики найденное вредное насѣкомое не монашенка, а сосновый пилильщикъ.

— 1-го сентября на кіево-полтавской желѣзной дорогѣ, на участкѣ Кіевъ—Сагайдакъ, на протяженіи 265 верстъ, открывается временное движеніе товарныхъ поѣздовъ.

Справочный отдѣлъ.

Предстоящіе торги и поставки.

1 сентября въ уѣздн. распорядител. комитетѣ, въ г. Ростовѣ, Ярослав. губ., въ 12 ч., съ переторжкою чрезъ 3 дня, торги на поставку въ 1901 г. для войскъ въ г. Ростовѣ однополѣн. дровъ 682 саж.

1 сентября въ московскомъ дворцовомъ управленіи (Москва, Кремль), въ 12 час., съ переторжкою на 5 сентября, торги на поставку на 1901 г. для дворцовыхъ зданій 4.850 саж. березовыхъ дровъ.

2 сентября въ архангельскомъ управленіи государственнѣхъ имуществъ торги на продажу пиловочныхъ бревенъ изъ казенныхъ дачъ Архангельской губ. (см. объявленіе въ № 23 „Лѣсопромышленнаго Вѣстника“).

4 сентября въ ливонскомъ губернскомъ правленіи, въ 12 час., съ переторжкою на 7 сентября, торгъ на поставку въ 1901 г. для богоугодныхъ заведеній дровъ сосновыхъ аршинныхъ 300 саж. и еловыхъ семифутовыхъ 300 саж. и метель березовыхъ 1000 шт.

4 сентября въ управленіи риги - орловской жел. дор. (г. Рига), въ 1 ч. дня, конкуренція на поставку для 1901 г. 600.000 шт. сосновыхъ шпаль прежныхъ и новыхъ типовъ.

4 сентября въ калужскомъ губерн. распорядительномъ комитетѣ, въ 1 ч. дня, съ переторжкою черезъ 3 дня, торги на поставку для войскъ въ г. Калугѣ до 3.500 саж. дровъ.

6 сентября въ управленіи риги - орловской жел. дор. (г. Рига), въ 1 ч. дня, конкуренція на поставку для 1901 г. 100.000 куб. сажень дровъ; срокъ поставки: къ 1 мая—половина и остальные къ 15 декабря 1901 г.

6 сентября при петербургскомъ окружномъ артиллерійскомъ управленіи (Петербургъ, Гагаринская набер., 2), въ 11 ч., торги на поставку на 1901 г. топлива и лѣса для главнаго полигона.

7 сентября въ московской казенной палатѣ (Воздвиженка, соб. д.), въ 2 ч., съ переторжкою на 11 сентября, торги на поставку въ 1901 и 1902 гг. для московскаго почтамта и городскихъ почтовыхъ учрежденій дровъ березовыхъ 150 саж. и осиновыхъ 4.000 саж. въ годъ и для телеграфныхъ учрежденій—березовыхъ 434 саж. и осиновыхъ 868 саж. въ годъ; кромѣ того для почтамта на 1901 и 1902 гг.: рогожь высшаго сорта 85.000 шт., средняго сорта 80.000 шт., кульковъ рогожныхъ большихъ 7.000 шт., среднихъ 7.000 шт. и малыхъ 7.000 шт.,—въ годъ.

7 сентября въ управленіи полѣскихъ желѣзныхъ дорогъ (гор. Вильно), въ 1 ч. дня, конкуренція по запечатан. объявленіямъ на поставку для 1901 г. 70.000 к. саж. дровъ.

11 сентября въ нижегородскомъ губерн. распорядительномъ комитетѣ, въ 12 ч., съ переторжкою черезъ 3 дня, торги на поставку на 1901 г. для войскъ въ г. Н.-Новгородѣ до 1.650 саж. однополѣнныхъ дровъ и въ лагери до 600 саж.

11 сентября въ хозяйств. комитетѣ с.-петербургскаго патроннаго завода (С.-Петербургъ, Кирочная ул., № 27), въ 1 ч. дня, рѣшител. торгъ по запеч. объявленіямъ на поставку 20.000 шт. деревянныхъ ящиковъ (вѣкъ) малаго размѣра для укупорки боевыхъ 3-хъ ливейныхъ патроновъ.

11 сентября въ рыбинскомъ распорядительномъ комитетѣ (г. Рыбинскъ, Яросл. губ.), въ 12 час., съ переторжкою черезъ 3 дня, торги на поставку въ 1901 г. для войскъ въ г. Рыбинскѣ однополѣнныхъ дровъ 385 саж. и для лагеря 93 саж.

11 сентября въ управленіи самаро-златоустовской жел. дор. (гор. Самара), въ 1 ч. дня, конкуренція на поставку для 1901 г. 38.000 куб. сажень дровъ, въ томъ числѣ 32.000 куб. саж. твердыхъ породъ и 6.000 куб. саж. мягкихъ породъ или сосновыхъ; срокъ поставки: къ 1 апрѣля—70%, а остальные къ 1 августа 1901 г.

12 сентября въ западномъ горномъ управленіи (въ дер. Сухедневѣ, Кѣлецкой губ.), въ 11 ч., торги на поставку въ 1900 году для московскаго завода 3.000 коробовъ древеснаго угля твердыхъ породъ, на сумму 14.250 руб.

12 сентября при кутаисскомъ управленіи государственныхъ имуществъ въ г. Кутаисѣ (въ 12 час.) торгъ на продажу въ бассейнѣ р. Ингура изъ чубихевской дачи, сванетскаго лѣсничества, до 450.000 бревенъ пихтовъ, еловыхъ и сосновыхъ, на особыхъ льготныхъ условіяхъ. Срокъ операціи 15 лѣтъ; средняя годовая рубка не менѣе 30.000 бревенъ; рубкѣ подлежатъ деревья діаметромъ 10 и болѣе вершковъ у пня; казенная земля подъ устройство заводовъ, жил. зданій и разныхъ сооружений предоставляется на 15 л. бесплатно; безплатно же отпускается также и лѣсъ для необходимыхъ построекъ. Въ оцѣнку принимается только стволовая часть дерева до 7 верш. въ верхнемъ отрубѣ. Лѣсъ предьявляется къ

торгамъ по 4 коп. за кубич. футъ. Залогъ къ торгамъ составляетъ 20% продажной стоимости 3 миллион. кубич. футовъ.

13 сентября въ волыньскомъ губерн. распорядительномъ комитетѣ, въ 12 час., съ переторжкою черезъ 3 дня, торги на поставку для войскъ въ г. Заславѣ и уѣздѣ, въ теченіе 2-хъ лѣтъ, дровъ, по 300 саж. въ годъ.

13 сентября въ полоцкомъ кадетскомъ корпусѣ, въ 1 ч. дня, торги на поставку въ 1901 и 1902 гг. дровъ разныхъ сортовъ на сумму 7.438 руб. въ годъ.

15 сентября въ магистратѣ г. Варшавы, въ 12 ч., торги по запечатан. объявленіямъ на постройку въ 1900 г. въ Варшавѣ до 23 шт. дубовыхъ уличныхъ мостиковъ, на сумму около 2.000 р.

15 сентября въ канцеляріи начальника сочинскаго округа торги на продажу тисса (см. объявленіе въ № 27 „Лѣсопромышленнаго Вѣстника“).

15 сентября въ губернскомъ акцизномъ управленіи въ г. Омскѣ, въ 12 час., съ переторжкою на 19 сентября, торги на постройку въ г. Кокчетавѣ виннаго склада на 100 тыс. ведеръ.

18 сентября въ нижегородскомъ графа Аракчеева кадетскомъ корпусѣ, въ 12 час., рѣшител. торгъ на поставку въ 1901 г. дровъ на 10.000 руб.

22 сентября въ управленіи курско-харьково-севастопольской жел. дор. (г. Харьковъ), въ 12 ч., конкуренція на поставку для 1901 г. 3.000 куб. саж. дровъ. Срокъ поставки съ 1 декабря по 1 апрѣля 1901 г.

25 сентября въ симбирскомъ губерн. акцизномъ управленіи (Симбирскъ), въ 1 ч. дня, съ переторжкою на 29 сентября, торги на поставку въ 1901 году березовыхъ дровъ для винныхъ складовъ въ количествѣ 1.015 куб. саж., въ томъ числѣ въ Симбирскѣ—246 к. с., въ Сызрани—246 к. с. и въ Алатырѣ—523 куб. саж.

31 октября въ хозяйств. комитетѣ 3-го московскаго кадетскаго корпуса (Москва, кадетскій плацъ), въ 12½ час., торги на поставку въ 1901 году по двумъ участкамъ дровъ: однополѣнныхъ березовыхъ и сосновыхъ съ еловыми на сумму до 11.600 р. и осиновыхъ на 6.500 руб.

Торги на продажу лѣса изъ казенныхъ дачъ Нижегородской губ. (см. объявленія въ №№ 30 и 31 „Лѣсопромышленнаго Вѣстника“).

Торги на продажу лѣса изъ казенныхъ дачъ Владимірской и Рязанской губ. (см. объявленія въ №№ 29, 30 и 32 „Лѣсопромышленнаго Вѣстника“).

Торги на продажу лѣса изъ казенныхъ дачъ Виленской и Ковенской губ. (см. объявленія въ №№ 30, 31 и 32 „Лѣсопромышленнаго Вѣстника“).

Торги на продажу лѣса изъ казенныхъ дачъ Новгородской губ. (см. „Справ. отдѣлъ“ въ № 30 „Лѣсопромышленнаго Вѣстника“).

Торги на продажу лѣса изъ казенныхъ дачъ Гродненской губ. (см. „Спр. отдѣлъ“ въ №№ 29 и 34 „Лѣсопромышлен. Вѣстника“).

Торги на продажу лѣса изъ казенныхъ дачъ Московской и Тверской губ. (см. „Спр. отдѣлъ“ въ №№ 31, 33 и 34 „Лѣсопромышленнаго Вѣстника“).

Торги на продажу лѣса изъ казенныхъ дачъ Минской губ. (см. „Спр. отдѣлъ“ въ №№ 31 и 34 „Лѣсопромышленнаго Вѣстника“).

Черниговскимъ управленіемъ государственныхъ имуществъ назначены слѣдующіе торги (въ 12 час.) на продажу лѣса изъ казенныхъ дачъ Черниговской губ.: 4 сентября въ охранинскомъ волост. правленіи, Сосницкаго у., по барановичскому лѣсничеству на 43.101 р.; 5 сентября въ псковскомъ волост. правленіи, Борзненск. у., на 5.670 р.; 6 сентября въ конотопскомъ волост. правл. въ г. Конотопѣ на 6.499 р. и 13 сентября въ батуриномъ волост. правл., Конотопск. у., на 5.153 р.,—по батуринскому лѣсничеству; 21 сентября въ броварскомъ волост. правленіи, Остерек. у., по броварскому лѣсничеству на 161.069 р.; 18 сентября въ броварскомъ вол. правл. по дубчанскому лѣсн. на 25.596 руб.; 27

сентября—въ ярыловичскомъ волости, правл., Городнянск. у., по добринскому лѣснич. на 35.462 р.; 4 октября—въ людковскомъ вол. правл., Новозыбков. у., по новозыбковскому лѣсн. на 25.524 руб.; 9 октября—въ остерскомъ вол. правл. въ г. Острѣ, по остерскому лѣсничеству на 57.836 р.

Прибалтійскимъ управленіемъ государств. имуществъ назначены слѣдующіе торги на продажу лѣса изъ казенныхъ дачъ. По Курляндской губерніи: 5 сентября—въ кандаускомъ волост. правленіи на 36.497 р. и въ сакенскомъ вол. правл. на 18.890 р.; 7 сентября—въ пейгутскомъ волост. правл. на 36.675 р., въ кальнецемскомъ вол. правл. на 24.223 р. и въ бушгофскомъ вол. правл. на 9.780 р.; 18 сентября—въ балдонскомъ волост. правл. на 26.670 р., въ виндаускомъ полиц. управл. на 10.113 р., въ митаво-баускомъ полиц. управл. на 39.248 р., въ шкудскомъ волост. правленіи (Ковенской губ.) на 18.229 р. и въ альтъ-шварденскомъ волост. правл. на 14.680 р.; 21 сентября—въ дубенскомъ волост. правл. на 9.309 р., въ гробинскомъ вол. правл. на 22.755 р. и въ пильтенскомъ волост. правл. на 20.447 р.; 5 октября—въ нидербаштаускомъ волост. правл. на 33.627 р., въ грюнвальдскомъ вол. правл. на 8.506 р. и въ сетценскомъ волост. правл. на 12.765 р.; 12 октября—въ гольдингенскомъ волост. правл. на 20.121 р., въ ангорнскомъ вол. правл. на 24.942 р. и въ бергофскомъ волост. правл. на 12.527 р.; 17 октября—въ гольдингенскомъ полиц. управл. на 28.124 р., въ рутцаускомъ волост. правл. на 15.992 р. и въ эллернскомъ волост. правл. на 11.623 р.; 23 октября—въ фридрихштадтскомъ полиц. управл. на 35.180 р. и въ гаррозенскомъ волост. правл. на 16.405 р.; 25 октября—въ шрунденскомъ вол. правл. на 37.443 р. и 30 октября—въ ренненскомъ волост. правл. на 26.917 р. II. По Лифляндской губ.: 18 сентября—въ черновскомъ волост. правл. на 14.018 р. и въ роденпойскомъ вол. правл. на 11.568 р.; 19 сентября—въ рейденгофскомъ волост. правл. на 19.200 р.; 21 сентября—въ лейскомъ волост. правл. на 7.768 р. и въ старо-карриетскомъ волост. правл. на 10.097 р.; 22 сентября—въ воттигерскомъ волост. правл. на 8.549 р.; 5 октября—въ магнусгофскомъ волост. правл. на 9.573 р.; 9 октября—въ вастемойзскомъ волост. правл. на 20.726 р. и въ шлокскомъ волост. правл. на 7.909 р. и 17 октября—въ лайксарскомъ волост. правл. на 30.342 р.

Сувалкско-ломжинскимъ управленіемъ государствен. имуществъ назначены торги на продажу лѣса изъ казенныхъ дачъ Сувалкской губ.: по маріампольскому лѣсничеству 15 сентября въ гудельскомъ гминномъ управленіи, въ дер. Дембова-буда, Маріампольскаго у.; по пуанскому лѣснич. 21 сентября въ кадаршинскомъ гмин. управл., въ дер. Рудка, Сувалкскаго

у.; по сударгскому лѣсн. 18 сентября въ шилгальскомъ гмин. управл., въ дер. Юшкокайма, Владиславовскаго у., и 21 сентября въ кидульскомъ гмин. управл., въ Ф. Кидуле, того же уѣзда; по гришкабудскому лѣсн. 4 октября въ томашбудскомъ гмин. управл., въ Ф. Карчоваруда; по августовскому лѣсн. 4 октября въ кольничанскомъ гмин. управл., въ д. Вялобжеги, Августовскаго у.; по серейскому лѣсн. 9 октября въ серейскомъ гмин. управл., въ п. Серее; по поморскому и ганчанскому лѣснич. 16 октября въ магистратѣ гор. Сейнь; въ Ломжинской губ.: по маковскому лѣснич. 21 сентября въ селюнскомъ гмин. управл., въ п. Романъ, Маковскаго у.; по брокскому лѣснич. 9 октября въ бранщикскомъ гмин. управл., въ пос. Бранщикъ, Островскаго у.; по турселянскому лѣсн. 12 октября въ турселянскомъ гмин. управл., въ дер. Турсель, Кольненскаго у.; по балинскому лѣсн. 12 октября въ петропавловскомъ гмин. управл., въ п. Липскъ, Августовскаго у.; по мышинецкому лѣсн. 16 октября въ мышинецкомъ гмин. управл., въ п. Мышинець, Остроленскаго у.; по замбровскому лѣсн. 23 октября въ островскомъ гмин. управл., въ г. Островѣ; по новгородскому лѣсн. 25 октября въ гавриховскомъ гмин. управл., въ д. Гаврихи, Кольненскаго у.; по червоноборскому лѣснич. 26 октября въ шумовскомъ гмин. управл., въ д. Шумово, Ломжинскаго у.; по райгородскому лѣсн. 30 октября въ богушскомъ гминномъ управленіи, въ п. Граево, Щучинскаго у.; по вышковскому лѣсничеству, Варшавской губ., 4 октября въ магистратѣ гор. Пултуска.

С.-Петербургско-пекоевскимъ управленіемъ государственныхъ имуществъ назначены торги (въ 12 час.) на продажу лѣса изъ казенныхъ дачъ С.-Петербургской губ.: 12 сентября—въ порѣцкомъ волостномъ правленіи, Шлиссельбургскаго у., по шлиссельбургскому лѣсничеству на 48.913 руб.; 21 сентября—въ новолодожскомъ полиц. управленіи, по новолодожскому лѣсн. на 8.174 руб.; 15 сентября—въ городищенскомъ вол. правл., новолодожскаго у., по прусинскому лѣсн. на 33.049 р. и по твердовскому лѣснич. на 23.540 р.; 27 сентября—въ шахновскомъ вол. правл., Новолодожскаго у., по шахновскому лѣснич. на 16.332 р.; 27 сентября—въ сосницкомъ вол. правлен., Царскосельскаго у., по царскосельскому лѣснич. на 70.384 р.; 23 сентября—въ ябургскомъ полиц. управл., по рѣдкинскому лѣснич. на 36.499 р.; 15 сентября—въ нарвскомъ полиц. управл., по нарвскому лѣсн. на 9.075 р.; 15 сентября—въ лужскомъ полиц. управл., по долговскому лѣснич. на 75.039 р.

Редакторъ-издатель Н. С. Нестеровъ.

О Б Ъ Я В Л Е Н І Я .

Въ Мугреевскомъ имѣніи наслѣдн. гг. Морозовыхъ

въ сентябрѣ текущаго года будутъ производиться

ТОРГИ НА ПРОДАЖУ СТРОЕВОГО ЛѢСА ДѢЛЯНКАМИ.

Къ продажѣ отведена площадь въ 80 дес., расположенныхъ въ 10—12 верстахъ отъ судоходной все лѣто р. Клязьмы и въ 10—15 верст. отъ сплавной весной р. Лухъ. Преобладающій лѣсъ сосновый, размѣрами 9—16 вершк. въ діаметрѣ при 35—40 арш. длины. Дороги до рѣкъ удобныя. Кромѣ дѣлянокъ будетъ продаваться лѣсъ, назначенный къ срубкѣ для образованіи квартальныхъ просѣкъ, а также и заготовленные бревна. Можетъ быть принятъ заказъ на заготовку бревенъ.

Объ условіяхъ продажи и днѣ торговъ справки даетъ контора имѣнія, адресъ которой: почтовая ст. Мстера, Вязниковскаго у., Владимірской губ.

Для желающихъ осмотрѣть лѣсъ маршрутъ можетъ быть таковъ: станція Моск.-Ниж. жел. дор. Мстера, откуда на лошадяхъ 25 верстъ черезъ слободу Мстеру и село Рыло въ усадьбу Заборье, гдѣ находится контора Мугреевскаго имѣнія.

ПРОДОЛЖАЕТСЯ ПОДПИСКА НА 1900 ГОДЪ
НА ЕЖЕНЕДЕЛЬНЫЙ ЖУРНАЛЪ

ЛѢСОПРОМЫШЛЕННЫЙ ВѢСТНИКЪ.

ЖУРНАЛЪ ЛѢСНОГО ХОЗЯЙСТВА, ЛѢСОПРОМЫШЛЕННОСТИ И ТОРГОВЛИ ЛѢСОМЪ.

ПОДПИСНАЯ ЦѢНА на годъ 6 рублей и на полгода 4 рубля.

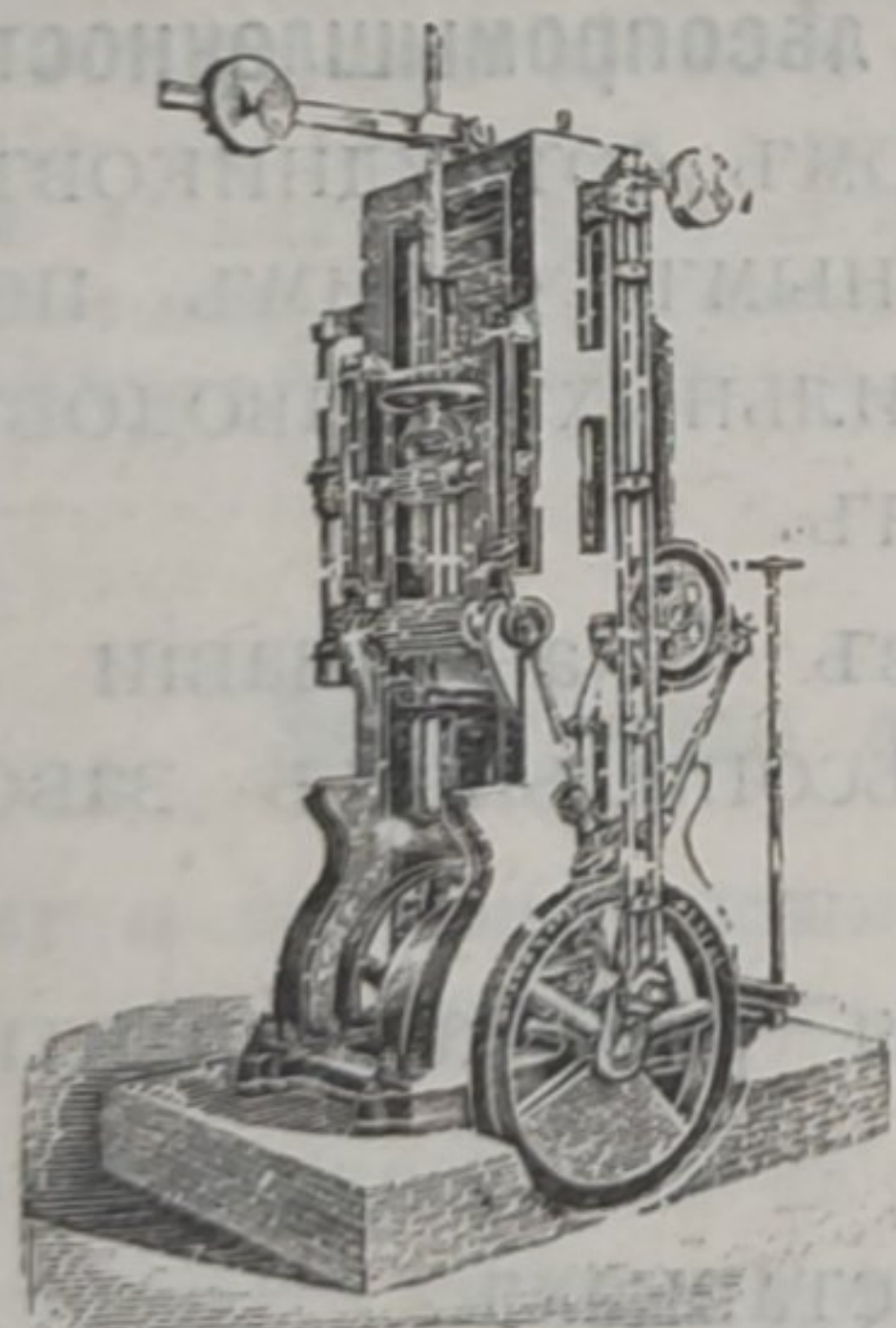
ПОДПИСКА ПРИНИМАЕТСЯ въ конторѣ редакціи (Москва, Долгоруковская улица, д. № 42) и въ
извѣстныхъ книжныхъ магазинахъ.

Редакторъ-издатель Н. С. Нестеровъ.

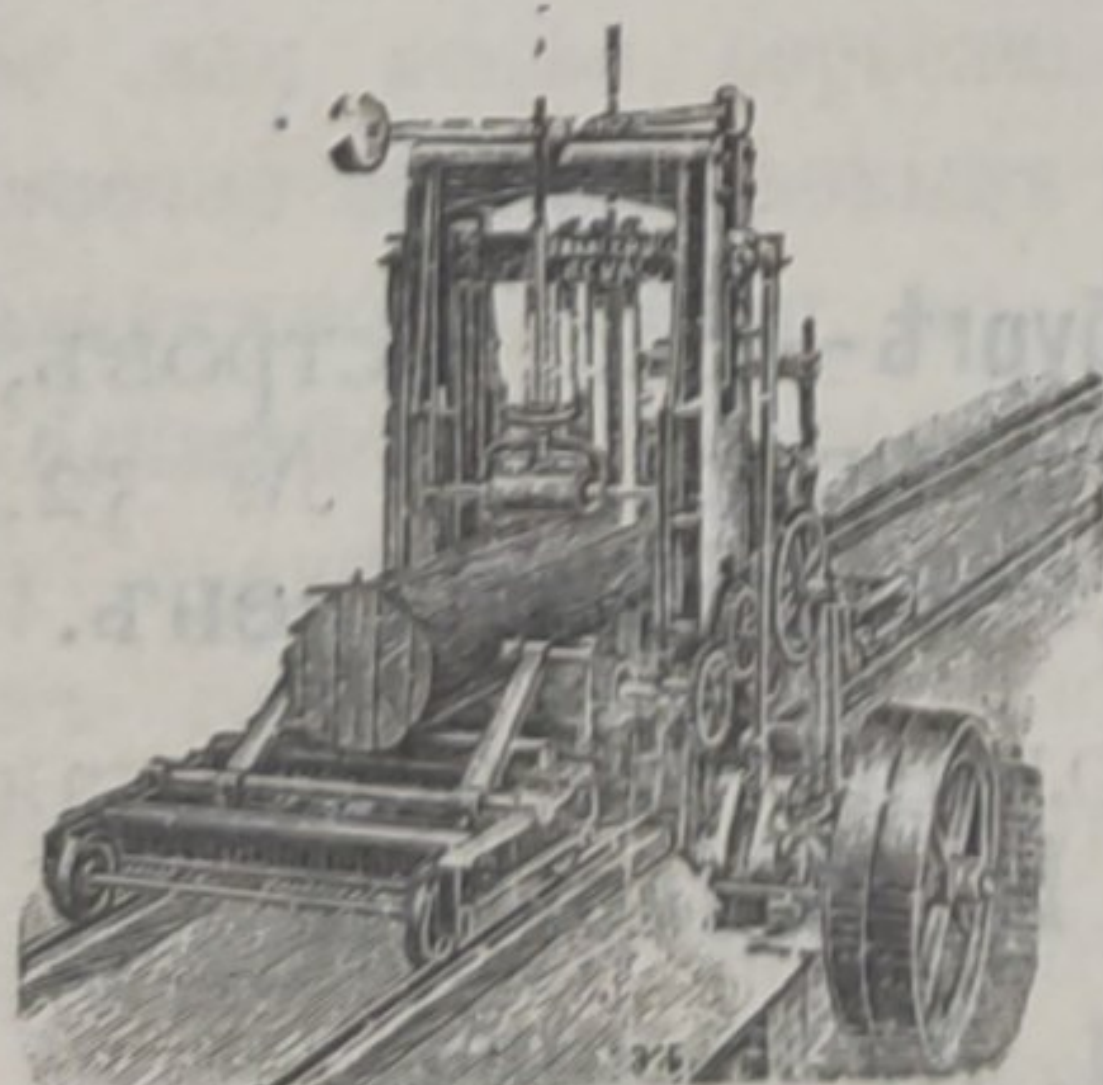
Отъ Владимірскаго-Рязанскаго Управленія Государственными Имуществами.

Владимірскаго - Рязанскаго Управленія Государственными Имуществами симъ объявляетъ, что онымъ назначены **торги**, безъ переторжки, **на продажу** въ 1900 году **лѣсныхъ матеріаловъ** изъ казенныхъ дачъ Владимірскаго губерніи, лѣсничествъ: **Сергіевскаго** — 9 октября въ Рогачевскомъ волостномъ правленіи, Александровскаго уѣзда и 3 октября въ Нушпольскомъ волостномъ правленіи, того же уѣзда, всего на сумму 37.743 р., **Плещеевскаго** — 4 октября въ Переславскомъ волостномъ правленіи, Переславскаго уѣзда, на сумму 23.580 р. и **Переславскаго** — 6 октября въ Переславскомъ волостномъ правленіи, Переславскаго уѣзда, на сумму 21.823 руб.

Подробныя условія продажи, предварительно торговъ, видѣть можно въ канцеляріи мѣстнаго Лѣсничаго, въ мѣстахъ назначенныхъ для торговыхъ присутствій и во Владимірскаго-Рязанскаго Управленія Государственными Имуществами. За осмотромъ же продаваемого лѣса покупатели могутъ обращаться къ мѣстному лѣсничему и чинамъ лѣсной стражи.

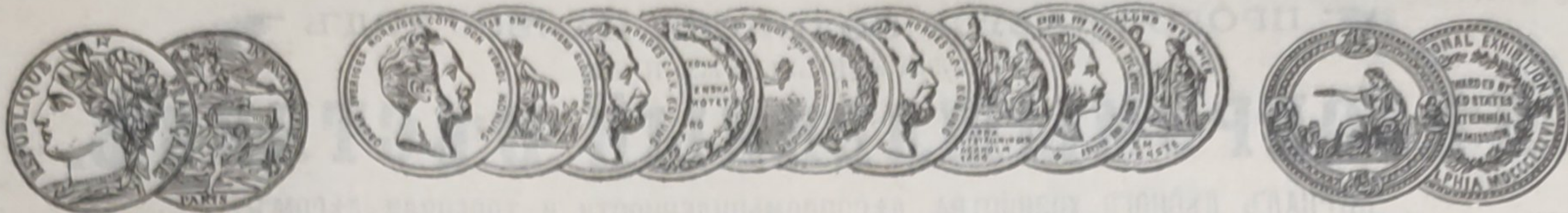


Постоянная лѣсопильная рама.



Переносная лѣсопильная рама.

АКЦИОНЕРНОЕ ОБЩЕСТВО
ФРАНЦЪ КРУЛЛЬ,
РЕВЕЛЬ.
МАШИНОСТРОИТЕЛЬНЫЙ ЗАВОДЪ
ОСНОВАНЪ 1865 ГОДА.
ЛѢСОПИЛЬНЫЕ
ЗАВОДЫ
лѣсопильныя рамы, круглыя пилы, строгательныя, долбежныя,
Каталогъ и смѣты по востребованію.
АКЦИОНЕРНОЕ ОБЩЕСТВО
ФРАНЦЪ КРУЛЛЬ.



АКЦИОНЕРНОЕ ОБЩЕСТВО
МАШИНОСТРОИТЕЛЬНЫХЪ ЗАВОДОВЪ

І. и К. Г. БОЛИНДЕРА

ВЪ СТОКГОЛЬМЪ—ШВЕЦІЯ.

Основано въ 1844 году.

Спеціальности:

Машины для обработки дерева, какъ-то: патентованныя лѣсопильныя рамы и обрѣзные пильныя станки не достигнутой до сихъ поръ производительности.

Патентованныя строгательныя станки и станки съ курглою пилою для продольнаго распиливанія,—новѣйшей конструкціи.

Кромѣ того: паровые котлы и паровые машины всѣхъ размѣровъ.

Заводъ принимаетъ на себя полное оборудованіе лѣсопильныхъ заводовъ съ новѣйшими способами обработки дерева.

Имѣя долготѣтную опытность въ области лѣсопромышленности и вполне освѣдомленныхъ съ лѣснымъ дѣломъ сотрудниковъ, заводъ въ состояніи гарантировать почтеннымъ своимъ покупателямъ рациональное устройство лѣсопильныхъ заводовъ и выборъ наиболѣе цѣлесообразныхъ машинъ.

Заводомъ БОЛИНДЕРА оборудовано въ Скандинавіи и въ Россіи болѣе 350 большихъ полныхъ лѣсопильныхъ заводовъ.

Наилучшій матеріалъ и превосходнѣйшая работа гарантированы.

Высшія награды на многочисленныхъ выставкахъ.

Заводъ Болиндера имѣетъ на выставкѣ въ Парижѣ, въ Palais de l'électricité au Champ de Mars groupe IV et V, богатую коллекцію новѣйшихъ машинъ для обработки дерева, занимающую площадь 144 кв. метра.

КОНТОРЫ:

въ С.-Петербургѣ—Вас. Островъ,
Большой просп., д. № 32,
кв. № 4. Ад. Къельгрень.

въ Ригѣ—Большая Мюнстерская
улица. К. Козловскій

въ Кіевѣ—И. П. Рулинъ.

Заводъ въ СТОКГОЛЬМЪ—ШВЕЦІЯ.

Остерегаться поддѣлокъ, выдаваемыхъ за производство нашихъ заводовъ!

Остерегаться поддѣлокъ, выдаваемыхъ за производство нашихъ заводовъ!

