

ГОДЪ ВТОРОЙ.

ЛѢСОПРОМЫШЛЕННЫЙ ВѢСТНИКЪ.

ЖУРНАЛЪ ЛѢСНОГО ХОЗЯЙСТВА, ЛѢСНОЙ ПРОМЫШЛЕННОСТИ И ТОРГОВЛИ ЛѢСОМЪ.
ВЫХОДИТЬ ЕЖЕНЕДѢЛЬНО.

ПОДПИСНАЯ ЦѢНА съ доставкой и пересылкой: на годъ—шесть руб-лей и на полгода—четыре рубля; отдѣльные номера по 25 коп.

ЗА НАПЕЧАТАНИЕ ОБЪЯВЛЕНІЙ на послѣднихъ страницахъ взимается за одинъ разъ: за цѣлую страницу—30 руб., за 1/2 страницы—20 руб., за 1/4 страницы—12 руб., за 1/8 страницы—8 руб. и за строку пегита въ 25 буквъ—20 коп. При повтореніи дѣлается скидка по особому тарифу редакціи. За пересылку отдѣльныхъ объявленій, вѣсомъ до 1 лота, взимается по 50 коп. и по 25 коп. за каждый добавочный лотъ, съ каждой сотни экземпляровъ. За перемѣну адреса уплачивается 60 коп.

ПОДПИСКА ПРИНИМАЕТСЯ въ конторѣ Редакціи и въ извѣстныхъ книжныхъ магазинахъ. Объявленія принимаются въ конторѣ Редакціи и конторахъ объявленій Петербурга и Москвы.

АДРЕСЪ РЕДАКЦІИ И КОНТОРЫ: Москва, Долгоруковская улица, домъ № 42.

Статьи, присылаемыя для напечатанія, могутъ въ случаѣ надобности подвергаться сокращеніямъ и измѣненіямъ. Статьи, присылаемыя безъ обозначенія условій гонорара, считаются бесплатными. Статьи, признанныя Редакціей неудобными для напечатанія, сохраняются 3 мѣсяца и возвращаются авторамъ за ихъ счетъ. О присылаемыхъ въ Редакцію новыхъ книгахъ даются въ журналѣ отзывы или помѣщаются объявленія.

Редакція открыта ежедневно, кромѣ праздничныхъ дней, отъ 11 до 4 часовъ дня. Для личныхъ объясненій редакторъ принимаетъ по субботамъ отъ 6 до 7 час. вечера и по воскресеньямъ отъ 12-ти до 2-хъ часовъ дня.

№ 36.

7-го СЕНТЯБРЯ.

1900 г.

СОДЕРЖАНІЕ.

Запущенное дѣло. (Къ вопросу о желѣзнодорожныхъ защитныхъ насаженіяхъ. П. В. Яковскаго.— Нижегородскій съѣздъ лѣсничихъ, бывшій 3 и 4 августа 1900 года.— Карагачъ китайскій пирамидальный.— Лѣсоторговый отдѣлъ. Внѣшняя лѣсная торговля Германіи за 6 мѣсяцевъ 1900 г.— Операніи общества балтійскаго целлюлознаго завода въ посадѣ Шлокъ, близъ Риги, за 1899 годъ.— Операніи общества целлюлозной фабрики Вальгофъ за 1899 годъ.— Операніи сѣвернаго общества целлюлознаго и писчебумажнаго производства „Соколы“ за 1899 годъ.— Первые очередные торги на лѣсъ въ Ковенской губерніи. А. С.— Перемѣщеніе лѣсныхъ складовъ въ Кривомъ Рогѣ.— О перемѣщеніи лѣсныхъ дворовъ въ Нижнемъ.— Крившадтская лѣсная торговля.— Астрахавъ. А. П.— Возрожденіе дровъ въ Сибири.— Хроника. Архангельскъ. С. П. Гоппена.— Желѣзнодорожные тарифы на перевозку лѣса.— Такса за составленіе плановъ лѣснаго хозяйства.— Аварія на Волгѣ.— Разныя сообщенія.— Справочный отдѣлъ. Предстоящіе торги и поставки.— Объявленія.

Запущенное дѣло.

Къ вопросу о желѣзнодорожныхъ защитныхъ насаженіяхъ.

18-го іюня нынѣшняго года на харьково-балашевской линіи юго-восточныхъ желѣзн. дорогъ произошло крушеніе товаро-пассажирскаго поѣзда, при чемъ было убито 6 человѣкъ и три изъ числа тяжко раненыхъ умерло; кромѣ того пострадало болѣе 20 человѣкъ, получившихъ болѣе или менѣе серьезныя увѣчья и ушибы. Причиною несчастія былъ размывъ насыпи водою вслѣдствіе разразившагося вблизи, въ нагорной мѣстности, ливня. По ближайшемъ же разслѣдованіи дѣла оказалось, между прочимъ, что, вслѣдствіе погрѣшностей, допущенныхъ при исчисленіи площади бассейна, съ которой стекаетъ вода къ водопроводнымъ сооруженіямъ, находящимся въ размытой насыпи, послѣднія оказались не вполне удовлетворяющими условіямъ вполне безопаснаго пропуска воды, доставляемыхъ этимъ бассейномъ.

Поэтому г. министромъ путей сообщенія, въ приказѣ отъ 12 минувшаго іюля, предписано начальникамъ ка-

зенныхъ и управляющимъ частными желѣзными дорогами поручить службѣ пути немедленно произвести провѣрку измѣренія бассейновъ, соответствующихъ частямъ желѣзнодорожныхъ линій, расположеннымъ на косогорахъ, а также провѣрку исчисленій, относящихся къ водоотводнымъ сооруженіямъ; результаты этой провѣрки должны быть представлены въ управленіе желѣзныхъ дорогъ не позже 1-го сентября текущаго года. Кромѣ того, управленію желѣзныхъ дорогъ поручено строжайше наблюсти за исполненіемъ указаннаго распоряженія, а также за тѣмъ, чтобы водоотводныя сооруженія, которыя по провѣркѣ бассейновъ окажутся недостаточными, были немедленно усилены или, гдѣ требуется, построены вновь; тѣ же работы по усиленію водоотводныхъ сооружений, которыя по значительности требующихся средствъ и времени не могутъ быть возведены въ текущемъ году, должны быть внесены въ смѣту на будущій 1901 годъ и въ томъ же году непременно исполнены.

Читая этотъ энергичный (почти дословно здѣсь переданный) приказъ, не допускающій никакихъ „отвиливаній“ со стороны тѣхъ, къ кому обращенъ, нельзя

не пожалѣть, что до сихъ поръ не имѣется подобаго ему распоряженія относительно обезпеченія регулярности движенія желѣзнодорожныхъ поѣздовъ зимою предупреденіемъ снѣговыхъ заносовъ посредствомъ рационально устроенныхъ защитныхъ насажденій. Правда, вредныя послѣдствія снѣговыхъ заносовъ не приводятъ къ кровавымъ жертвамъ и потому не носятъ характера катастрофы, поражающихъ впечатлительность публики и надолго остающихся въ памяти общества. Но если принять въ соображеніе тѣ огромныя убытки и ущербы, которые наносятся имѣющимъ дѣло съ желѣзными дорогами учрежденіямъ и лицамъ приостановками, хотя бы и кратковременными, правильнаго нормальнаго движенія поѣздовъ, то нельзя не придти къ заключенію, что у насъ довольно легко относятся какъ къ этимъ приостановкамъ, такъ и къ мѣрамъ ихъ предупрежденія. Между тѣмъ послѣдствія этихъ нарушеній правильности движенія поѣздовъ, причиняемая снѣговыми заносами, могутъ, при извѣстныхъ условіяхъ, дойти до размѣровъ крупнаго общественнаго бѣдствія: достаточно представить себѣ сильныя заносы во время такой экстренной перевозки хлѣба, какая была въ зиму 1891—1892 годовъ, и притомъ перевозки, вызванной тою же необходимостью, которая явилась въ упомянутую зиму. Излишне и говорить о важности задержекъ движенія во время воинской мобилизаціи, особенно въ мѣстностяхъ, гдѣ нѣтъ возможности доставить войска и военный матеріалъ по другому рельсовому пути, кромѣ заносимаго (а потому и не работающаго регулярно).

Такое легкое отношеніе къ весьма серьезному вопросу эксплуатаціи желѣзныхъ дорогъ объясняется до извѣстной степени тѣмъ, что у насъ, какъ и въ Запад. Европѣ, установился на снѣговые заносы взглядъ, въ силу котораго послѣдніе относятся къ разряду *cas de force majeure*. Но такое воззрѣніе совершенно не соответствуетъ условіямъ Россіи: обильное выпаденіе снѣга и снѣговые бураны представляютъ у насъ явленія совершенно обычныя, а потому съ послѣдствіями ихъ необходимо считаться при проектированіи и постройкѣ дорогъ, тѣмъ болѣе, что предупрежденіе этихъ послѣдствій (т.-е. снѣговыхъ заносовъ) вовсе нетрудно и недорого при рациональномъ отношеніи къ дѣлу. Для того, чтобы не допускать большого скопленія снѣга на рельсовомъ пути, служатъ щиты разныхъ системъ, заборы и защитныя насажденія; послѣднія при правильной постановкѣ дѣла оказываются самыми надежными и недорогими защитами. Для того, чтобы не говорить голословно, приведемъ здѣсь цифры, заимствованныя изъ брошюры г. Толвинскаго и выведенныя на основаніи данныхъ, доставленныхъ пятнадцатью желѣзными дорогами *).

Постоянные щиты:

5 арш. высотой 3 р. 30 к. пог. саж. или 1650 руб. верста.	
7 " " 4 " 62 " " " " 2310 " "	
9 " " 5 " 94 " " " " 2970 " "	
12 " " 7 " 92 " " " " 3960 " "	

*) А. Л. Толвинскій. Устройство защитныхъ отъ снѣжныхъ заносовъ насажденій на нѣкоторыхъ русскихъ желѣзныхъ дорогахъ. Москва, 1889 года. (Приложеніе къ Лѣсному журналу за 1889 г.).

(Срокъ службы этихъ щитовъ 6 лѣтъ и стоимость ежегоднаго ремонта равна $\frac{1}{22}$ стоимости щита).

Щиты инж. Пунарева:

1 саж. высот., съ дер. кольями 50—55 к. пог. саж. или 250—275 руб. верста.

(Срокъ службы $4\frac{1}{2}$ —5 лѣтъ и стоимость ежегоднаго ремонта 10—16 коп. пог. саж.).

Тѣ же щиты съ рельсовыми столбами:

1 саж. высот. 3 р. 85 к. пог. саж. или 1925 р. вер.

$1\frac{1}{2}$ " " 4 " — " " " " 2000 " "

(Срокъ службы $21\frac{1}{2}$ годъ, а ежегодный ремонтъ 18—20 коп. пог. саж.).

Живыя изгороди отъ 20 до 365 руб. верста.

" опушки " 110 " 934 " " *).

Выгодность защитныхъ насажденій станетъ еще болѣе очевидною, если припомнимъ, что, будучи гораздо надежнѣе щитовъ, оказывающихся малополезными въ сильную метель, они могутъ, безъ всякихъ расходовъ на ремонтъ, служить многіе и многіе десятки лѣтъ.

Когда заносъ уже образовался, то его расчищаютъ, обыкновенно, въ ручную. Способъ этотъ, несмотря на дороговизну и медленность его, наиболѣе примѣнимъ на нашихъ дорогахъ и обуславливаетъ собою крупныя цифры расходовъ по борьбѣ съ заносами.

Примѣняются также снѣгочистители, но сравнительно мало.

Само собою разумѣется, что наивыгоднѣйшая постановка дѣла такова, при которой предупреждается образованіе заносовъ, а это въ огромномъ большинствѣ случаевъ можетъ быть очень дешево достигнуто рационально разведенными защитными насажденіями. Тогда работа въ ручную и снѣгочистителями сведется до *minimum'a*, хотя послѣдніе и должны непременно имѣться на дорогахъ, пролегающихъ въ мѣстности съ рѣдкимъ населеніемъ. Полагать надо, что, напр., на Сибирской желѣзной дорогѣ, представляющей собою единственный рельсовый путь почти на всей территоріи Азіатской Россіи, приняты всѣ надлежащія мѣры и къ разведенію защитныхъ насажденій въ степныхъ участкахъ пути и къ обезпеченію дороги снѣгочистителями; въ случаѣ заносовъ на названной линіи нѣтъ возможности направить движеніе обходнымъ путемъ и крайне трудно во многихъ случаяхъ, за недостаткомъ рабочихъ, расчищать заносы въ ручную **).

*) Слѣдуетъ отмѣтить, что за исключеніемъ бывшихъ поляковскихъ дорогъ стоимость лѣсныхъ опушекъ не превышаетъ 500 р. (на упомянутыхъ 15 дорогахъ). Высокая стоимость живыхъ защитъ на поляковскихъ дорогахъ и ошибки въ размѣщеніи этихъ защитъ (приходилось вырубать нѣкоторыя) не мало затормозили быстрое распространеніе желѣзнодорожныхъ насажденій.

***) Въ 1892 году, когда разрѣшены были работы по постройкѣ челябинско-омскаго участка (степного), я, указывая на важность своевременнаго приступа къ разведенію защитныхъ насажденій вдоль этого участка, говорилъ, что „Сибирская линія, какъ единственный рельсовый путь на огромнѣйшей территоріи, должна быть во что бы то ни стало, и помимо коммерческихъ соображеній, вполне обезпечена отъ произвольныхъ перерывовъ движенія по ней поѣздовъ“. („Русская Жизнь“, 8 июня 1892, № 154).

Было бы крайне прискорбно представить себѣ въ военное время застрявшій въ снѣгахъ воинскій поѣздъ, пассажиры котораго, замѣнивъ винтовки скребками, лопатами и метлами, тратятъ время и силы на раскапываніе снѣговыхъ сугробовъ.

За послѣднее время стараются предупредить снѣговые заносы тѣмъ, что ведутъ по возможности путь невысокою насыпью (запасамъ подвержены нулевая работы, переходы изъ насыпи въ выемку и неглубокія выемки). Но такъ какъ нѣтъ физической возможности обойтись безъ неглубокихъ выемокъ и точекъ перехода выемки въ насыпь, то ясно, что мѣры предупрежденія заносовъ, а слѣдовательно и защитныя насажденія, всегда будутъ необходимы.

Печать давно уже выяснила главныя условія правильной постановки мѣръ полного и дешеваго предупрежденія снѣговыхъ заносовъ по желѣзнымъ дорогамъ рациональнымъ устройствомъ защитныхъ насажденій. Многими (въ томъ числѣ и авторомъ этихъ строкъ) указывалось, что: 1) полоса отчужденія въ подвергающихся опасности занесенія снѣгомъ мѣстахъ должна отводиться достаточной ширины (безъ чего насажденія не достигаютъ цѣли); 2) работы по облѣсенію вдоль дороги должны начинаться одновременно со строительными, чѣмъ будетъ доведенъ до наименьшаго предѣла необходимый срокъ постановки щитовъ и другихъ дорогихъ, но малодѣйствительныхъ защитъ, имѣющихъ примѣняться пока насажденія не достигнутъ надлежащаго роста и густоты; 3) существующіе въ угрожаемыхъ мѣстахъ участки природнаго лѣса должны быть отчуждаемы на полосахъ достаточной ширины и охраняться, будучи, если потребуется, соотвѣтственно дополняемы посадкою и 4) въ степныхъ мѣстностяхъ желѣзнодорожныя защитныя насажденія пріобрѣтаютъ значеніе базисныхъ линій степнаго лѣсоразведенія, огромная важность котораго для земледѣлія степнаго района уже вполне выяснена въ настоящее время.

Въ 1892 году, на Петербургскомъ съѣздѣ представителей желѣзныхъ дорогъ признана была необходимость отвода достаточно широкой, для разведенія живыхъ защитъ, полосы отчужденія (объ этой необходимости говорилось въ печати за много лѣтъ передъ тѣмъ). Но, къ сожалѣнію, до сихъ поръ не сказано еще властное слово (вродѣ цитированнаго нами приказа князя Хилкова) и распоряженія министерства путей сообщенія относительно защитныхъ насажденій не имѣютъ того характера неотложной исполняемости, который необходимъ въ виду важности вопроса и особенно потому, что значительная часть работъ по постройкѣ и эксплуатаціи линій ведется нынѣ казною. Прежде, во время безшабашно-концессионерской эпохи, строители дорогъ мало заботились о томъ, что станется съ послѣдними послѣ сдачи въ эксплуатацію и стремились всѣми силами лишь урѣзать расходъ на дѣло и получить побольше барышей, притомъ возможно стремительнѣе; знаменитое „après nous le déluge!“ было тогда въ немаломъ примѣненіи. Понятно, что при такомъ общемъ направленіи желѣзнодорожныхъ строителей заботы о защитныхъ насажденіяхъ и лишніе, хоть и небольшіе, расходы по пріобрѣтенію земли подъ отчужденіе совершенно не соотвѣтствовали тогдашнимъ желѣзнодорожнымъ „духу времени“ и этикѣ. Строитель строилъ и удалялся, предоставляя эксплуатаціи

раздѣлываться (при помощи казенныхъ денегъ, конечно) какъ захочетъ съ послѣдствіями строительныхъ недосмотровъ, упущеній, недодѣлокъ и т. д. Теперь, въ очень многихъ случаяхъ, строятъ казна, которая будетъ сама же эксплуатировать дорогу и, слѣдовательно, платиться за всѣ недостатки постройки. А при такомъ положеніи дѣла многія изъ „практическихъ правилъ“, выработавшихся въ эпоху стремительныхъ концессионерскихъ „налетовъ и срывовъ“, и въ томъ числѣ легкое отношеніе къ вопросу объ обезпеченіи непрерывности будущаго движенія по сооружаемой линіи, подлежатъ сдачѣ въ архивъ навсегда. Теперь должны быть составлены компетентными специалистами изъ инженеровъ, лѣсоводовъ и представителей министерства финансовъ, а также государственнаго контроля, рациональныя общія указанія относительно ширины отчужденія подъ живыя защиты, относительно порядка закладки питомниковъ и разведенія насажденій (составленіе детальнаго проекта для каждаго отдѣльнаго случая, т.-е. для каждой сооружаемой линіи должно быть поручаемо специалистамъ по лѣсоводству) и т. д., а затѣмъ указанія эти подлежатъ возможно скорому проведенію въ жизнь также твердо и неуклонно, какъ начинается проводиться теперь дѣло урегулированія желѣзнодорожныхъ водоотводныхъ сооружений упомянутымъ приказомъ г. министра путей сообщенія.

Само собою разумѣется, что частныя желѣзнодорожныя общества отнюдь не могутъ быть освобождены отъ непремѣннаго исполненія тѣхъ распоряженій, о неотложности изданія которыхъ говорится здѣсь. Пользуясь различными льготами отъ казны, общества эти, конечно, должны исполнять и лежація на нихъ относительно казны обязанности, да и вопросъ объ обезпеченіи непрерывности сообщенія по рельсовымъ путямъ имѣетъ слишкомъ крупную общественную важность для того, чтобы могъ рѣшаться по усмотрѣніямъ тѣхъ или другихъ желѣзнодорожныхъ правленій и управленій. Наконецъ, прекращеніе заносовъ защитными насажденіями значительно уменьшитъ расходы по статьѣ „очистка путей отъ снѣга“ и отзовется на интересахъ акціонеровъ единственно выгодною.

Послѣ неурожая 1891 года разведеніе лѣса въ степяхъ признано дѣломъ государственной важности. Были и появляются отъ времени до времени теперь проекты обязательнаго облѣсенія нѣкотораго % площади земель, принадлежащихъ тѣмъ или инымъ владѣльцамъ въ степяхъ. Но составители этихъ проектовъ, повидимому, упустили возможность облѣсенія земель, принадлежащихъ желѣзнымъ дорогамъ, къ чему администрація послѣднихъ обладаетъ достаточными матеріальными средствами, зачастую совершенно не имѣющимися у другихъ степныхъ землевладѣльцевъ. Не рѣшая вопросъ объ обязательномъ облѣсеніи вообще, думаемъ, что было бы вполне справедливо требовать такое облѣсеніе, въ видѣ защитныхъ отъ снѣговыхъ заносовъ насажденій, отъ желѣзныхъ дорогъ: оно явилось бы не только натуральною государственною и общественною повинностью (какъ у другихъ владѣльцевъ въ степной полоссѣ), но, ведя за собою

значительное сокращеніе издержекъ по расчѣткѣ снѣга, сократило бы расходы казны и акціонеровъ частныхъ желѣзнодорожныхъ обществъ на этотъ предметъ. О размѣрахъ такихъ расходовъ скажемъ ниже; здѣсь же напомнимъ, что сѣтъ нашихъ рельсовыхъ путей усиленнѣе всего развивается въ южныхъ степныхъ мѣстностяхъ (гдѣ желѣзныя дороги и страдаютъ отъ заносовъ гораздо болѣе, чѣмъ въ районахъ лѣсныхъ) а потому разведеніе насажденій по рельсовой сѣти дало бы сильный толчокъ развитію степного лѣсоразведенія вообще. Не знаемъ, на многихъ ли изъ вновь построенныхъ и теперь сооружаемыхъ южныхъ желѣзныхъ дорогахъ приняты мѣры къ рациональному устройству живыхъ защитъ, но думаемъ, что принятіе такихъ мѣръ на линіяхъ кіево-полтавской, тихорѣцкой съ ея проектированнымъ продолженіемъ, на западно-сибирской, на заволжской сѣти общества рязанско-уральской дороги и т. д., и т. д. или, вообще говоря, на всѣхъ желѣзныхъ дорогахъ степного района, принесло бы упомянутую двоякую пользу. Извѣстія о небольшихъ снѣговыхъ заносахъ получаютъ отъ времени до времени съ перечисленныхъ линій (кромѣ кіево-полтавской, на которой движеніе открывается въ скоромъ времени и слѣд. вѣстей о заносахъ слѣдуетъ ожидать лишь со временемъ)*). Не знаемъ только, почему заносы не были предупреждены: потому ли, что насажденія не достигли надлежащихъ размѣровъ (дороги эти построены недавно) или же оттого, что живая защита признаны совершенно не нужными, а заносимыя мѣста ограждаются щитами и тому подобными приспособленіями. Въ послѣднемъ случаѣ никогда не будетъ, значитъ, удовлетворено условіе, которому должна удовлетворять каждая мало-мальски благоустроенная дорога, а именно условіе безопасности отъ произвольныхъ перерывовъ движенія.

Рекомендуемая нами мѣры могутъ безъ всякихъ затрудненій быть примѣнены къ тѣмъ дорогамъ, гдѣ отчужденіе не закончено: площадь послѣдняго должна увеличиться сообразно имѣющимъ быть составленнымъ рациональнымъ планамъ расположенія защитныхъ насажденій и поступить въ собственность дороги обычнымъ порядкомъ. Цифра расходовъ на отчужденіе нѣсколько увеличится, разумѣется; но увеличеніе это будетъ совершенно ничтожно въ сравненіи съ выгодами, которыя получаютъ отъ защитныхъ насажденій. Да и очень ли ужъ велика стоимость земли, напр., въ районѣ западно-сибирской дороги, въ районѣ проектируемой царичинско-челябинской линіи и др.? Извѣстно вѣдь, что есть у насъ дороги, при постройкѣ которыхъ вышеупомянутое строительское урѣзываніе расходовъ привело къ тому, что приходится ставить щиты вѣѣ полосы отчужденія и платить за это такія деньги, которыхъ съ огромнѣйшимъ избыткомъ хвати-

*) Сильные заносы, доставившіе довольно много матеріала русскимъ иллюстрированнымъ изданіямъ, были не особенно давно на оренбургской желѣзной дорогѣ, построенной около 20 лѣтъ тому назадъ, т.-е. существующей столько времени, сколько вполнѣ достаточно въ степяхъ для возвращенія не только защитныхъ желѣзнодорожныхъ насажденій, но весьма изряднаго лѣса.

ло бы и на приобрѣтеніе (своевременное, при постройкѣ) необходимой земли въ полную собственность и на разведеніе самыхъ дорогихъ защитныхъ насажденій.

Что касается до вполнѣ законченныхъ желѣзныхъ дорогъ, то дѣло тамъ нѣсколько затруднительнѣе вслѣдствіе необходимости дополнительнаго отчужденія, которое, тѣмъ не менѣе, въ виду общественной пользы, должно состояться послѣ того какъ на основаніи указаній комиссіи, о которой сказано выше, будетъ выяснено, насколько и гдѣ именно слѣдуетъ увеличить полосу земли, принадлежащей желѣзной дорогѣ; необходимые же расходы по покупкѣ земли и по устройству насажденій произведутся изъ средствъ этой дороги.

Мы нѣсколько разъ упоминали о крупной цифрѣ расходовъ, вызываемыхъ необходимостью ограждать по возможности рельсовые пути отъ снѣга и расчищать заносы (щиты и заборы оказываются въ большинствѣ случаевъ хорошо дѣйствующими до первой сильной метели). Попытаемся теперь опредѣлить эту цифру приблизительно. Чтобы узнать точную величину ея, слѣдуетъ сдѣлать надлежащія выборки изъ годовыхъ отчетовъ всѣхъ русскихъ желѣзныхъ дорогъ и притомъ за нѣкоторое число лѣтъ, съ цѣлью узнать ходъ измѣненій упомянутыхъ расходовъ въ связи съ развитіемъ сѣти рельсовыхъ путей. Но какъ ни проста эта задача, она является непосильною для частнаго лица, не располагающаго необходимыми полномочіями отъ правительственныхъ учрежденій: администрація желѣзныхъ дорогъ не обязана выдавать частнымъ лицамъ справки о размѣрахъ расходовъ, производимыхъ ею на тотъ или другой предметъ, и любознательный статистикъ - доброволецъ получить, въ большомъ числѣ случаевъ, отказъ на свои запросы, особенно тогда, когда конечную цѣль запросовъ составляетъ измѣненіе порядковъ, принятыхъ названною администраціею. Выясненіе цифръ, о которыхъ мы говоримъ, лежитъ на органахъ министерства путей сообщенія или государственнаго контроля. Мы же вынуждены пока довольствоваться приблизительнымъ расчетомъ, сдѣланнымъ на основаніи данныхъ, приводимыхъ въ цитированной брошюрѣ г. Толвинскаго*).

Согласно даннымъ этимъ израсходовали, въ общей сложности за 4 года (съ 1877 по 1880 г.), дороги:

Курско-харьково-азовская (763 версты)	891.504р.
Орловско-грязская (283 в.)	303.685 "
Козлово-воронежско-ростовская (780 в.)	789.876 "
Московско-курская (503 в.)	503.721 "
Рязанско-козловская (198 в.)	134.765 "
Оренбургская (508 в.)	334.414 "

*) Въ брошюрѣ этой изложена составленная г. Толвинскимъ по порученію комитета Московскаго лѣсного общества записка о положеніи дѣла защитныхъ насажденій на нѣкоторыхъ русскихъ желѣзныхъ дорогахъ, при чемъ авторъ пользовался данными, которыя были сообщены комитету администраціями дорогъ: 1) варшавско-тереспольской, 2) грязе-царичинской, 3) днабургско-витебской, 4) донецкой каменноугольной, 5) екатерининской, 6) ивангородъ - домбровской, 7) лодзинской фабричной, 8) митавской, 9) моршанско-сызранской, 10) московско-курской, 11) московско-рязанской, 12) орловско-витебской, 13) привислянской, 14) рыбинско-бологовской и 15) с.-петербургско-варшавской.

Тамбовско-саратовская (374 в.)	217.503 р.
Курско-кіевская (439 в.)	217.612 „
Моршанско-сызранская (499 в.)	229.070 „
Рязско-вяземская (660 в.)	299.595 „
Грязе-царицынская (625 в.)	279.861 „
Орловско-витебская (488 в.)	187.826 „
Московско-брестская (1.028 в.)	359.024 „
Рыбинско-бологовская (280 в.)	96.073 „
Фастовская (334 в.)	71.757 „
Московско-ярославская (464 в.)	82.449 „
Закавказская (322 в.)	44 828 „

Итого 8548 верстъ 5.042.063 р.

Средній годовой расходъ на очистку рельсовыхъ путей отъ снѣга составлялъ, слѣдовательно, на перечисленныхъ дорогахъ 1.260.516 руб. (округливъ въ рубляхъ), поперстный же годовой расходъ равенъ 150 руб. (округленно *). Допустивъ, что средній ежегодный поперстный расходъ по интересующей насъ статьѣ желѣзнодорожнаго бюджета и теперь таковъ, какъ былъ въ 1877—1880 годахъ, и припомнивъ, что общее протяженіе нашей рельсовой сѣти въ настоящее время превышаетъ 40.000 верстъ, получимъ, что расходуется по упомянутой статьѣ (если допущенныя предположенія вѣрны) *больше шести милліоновъ рублей* ежегодно.

Цифра, какъ видно, очень и очень крупная въ сравненіи со многими существенно важными, но измѣряемыми относительно небольшою суммою расходовъ, статьями государственнаго бюджета. А такъ какъ переходомъ къ правильной постановкѣ дѣла предупрежденія снѣговыхъ заносовъ цифра эта (которая съ развитіемъ сѣти дорогъ станетъ все расти и расти) легко можетъ быть сокращена наполовину, при чемъ достигнется столь необходимое обезпеченіе непрерывности движенія по желѣзнымъ дорогамъ и создана будетъ обширная сѣть базисныхъ линій степного лѣсоразведенія, то очевидно, что вопросъ, которому посвящена настоящая статья, вполне заслуживаетъ самаго серьезнаго вниманія и долженъ быть разрѣшенъ возможно скорѣе**).

Въ заключеніе скажемъ нѣсколько словъ непосредственно по поводу цитированнаго нами приказа г. министра путей сообщенія. Повѣрка пропускной способности водоотводныхъ сооружений и соотвѣтственная передѣлка послѣднихъ, безъ всякаго сомнѣнія, необходимы. Но, предположительно говоря, возможно бы, кажется, въ нѣкоторыхъ случаяхъ уменьшить предстоящіе крупные расходы. Степные овраги и крутые

*) Для сравненія выгоды тѣхъ или другихъ мѣръ по предупрежденію заносимыхъ участковъ слѣдуетъ дѣлать цифры стоимости этихъ мѣръ на число верстъ этихъ участковъ. Отнесеніе же упомянутыхъ стоимостей къ общимъ протяженіямъ дорогъ даетъ непригодныя для сравненія между собою цифры, тѣмъ болѣе, что отношенія длины заносимыхъ участковъ къ общей длинѣ дороги весьма различны на разныхъ линіяхъ.

**) При вышеуказанной ежегодной экономіи въ 3.000.000 руб. и стоимости постройки версты желѣзной дороги въ 50.000 руб. видно, что въ 17 лѣтъ можно построить тысячу верстъ новыхъ дорогъ за тѣ деньги, которыя расходуются теперь на перебрасываніе снѣга съ пути на прилежащую полосу отчужденія.

склоны ихъ весьма часто безлѣсны или малолѣсны. Дождевая вода, особенно во время сильныхъ ливней, безпрепятственно и быстро стекаетъ съ высокой стени въ корыта овраговъ и сильнымъ потокомъ бросается къ водоотводнымъ сооружениямъ, иногда засоряя послѣднія землею и разнымъ мусоромъ (какъ было, напр., при знаменитой кувуевской катастрофѣ). Еслибы оврагъ со склонами, на нѣкоторой его площади выше моста или пруда, былъ закрѣпленъ и облѣсенъ, то, безспорно, этимъ было бы достигнуто нѣкоторое замедленіе притока воды къ отверстию сооружения, предѣльная пропускная способность котораго могла бы быть въ такомъ случаѣ нѣсколько меньшею, нежели при безлѣсномъ оврагѣ. Постановка же въ оврагѣ загражденій по способу Розе (предложенному съ цѣлью предупрежденія наводненій) могла бы значительно увеличить срокъ пробѣга ливневыхъ водъ по корыту оврага и, слѣдовательно, сдѣлало бы вполне достаточнымъ сооруженіе такихъ размѣровъ, при которыхъ насыпь, безъ наличности упомянутыхъ загражденій, будетъ размыва водою. Къ какой изъ мѣръ (т.-е. къ одной ли перестройкѣ водоотводнаго сооружения, къ перестройкѣ ли совместно съ закрѣпленіемъ и облѣсеніемъ оврага или, наконецъ, къ одному лишь урегулированію оврага съ устройствомъ загражденій по системѣ Розе) слѣдуетъ въ каждомъ данномъ случаѣ прибѣгнуть, — покажутъ детальныя изысканія и составленныя на основаніи послѣднихъ смѣты. Но не слѣдуетъ забывать, что при подобной постановкѣ дѣла чрезвычайно много выиграло бы наше степное земледѣліе, страдающее отъ овраговъ, которые, какъ исполинскіе дрены, иссушаютъ почву. Приобрѣтеніе овражныхъ площадей, въ виду ихъ бесплодности, не потребовало бы большихъ затратъ, а все относящееся сюда вопросы, какъ техническіе, такъ и экономическіе, могли бы быть разсматриваемы и разрѣшаемы тѣми же специалистами, которымъ поручено будетъ урегулированіе дѣла разведенія желѣзнодорожныхъ защитныхъ насажденій.

Павелъ Янковскій.

Нижегородскій сѣздъ лѣсничихъ, бывшій 3 и 4 августа 1900 года *).

Губернскій сѣздъ лѣсничихъ Нижегородской губ., происходившій 3 августа подъ предсѣдательствомъ и. об. управляющаго государственными имуществами вице-инспектора Л. С. Лепковского, состоялъ изъ слѣдующихъ чиновъ: старшаго лѣснаго ревизора Э. И. Макарова, завѣдывающаго невляйскимъ лѣсничествомъ старшаго лѣснаго ревизора С. М. Мачинскаго, младшихъ лѣсныхъ ревизоровъ—И. П. Калягина, завѣдывающаго макарьевскимъ лѣсничествомъ, С. Ф. Тышкевича, завѣдывающаго воздвиженскимъ лѣсничествомъ;

*) Губернскіе сѣзды лѣсныхъ чиновъ Нижегородской губернии бывають два раза въ годъ, именно 3 февраля и 3 августа; на этихъ сѣздахъ обязательно присутствіе лѣсныхъ ревизоровъ, лѣсничіе же присутствуютъ по своему желанію и по своему усмотрѣнію о возможности прибыть на сѣздъ.

Ю. Н. Васневскаго, завѣдывающаго ризадѣвскимъ лѣсничествомъ и В. Н. Турчанинова, завѣдывающаго волчихинскимъ лѣсничествомъ, и лѣсничихъ: чернорѣцкаго лѣсничества М. П. Красницкаго, арзамасскаго — П. Ф. Россова, ичалковскаго — В. М. Сокановскаго, васьинскаго — А. Я. Частухина, юркинскаго — А. А. Серебрякова, разнѣжскаго — Я. В. Гвоздева, каменскаго — Н. А. Крылова, бараниховскаго — К. М. Карпова и завѣдывающаго усть-керженскою лѣсною школою П. I. Авсентидійскаго и помощника лѣсничаго А. Э. Макарова.

На сѣздѣ обсуждались вопросы, касающіеся мѣстнаго лѣснаго хозяйства, просматривались представленныя лѣсничими планы хозяйства на 1901 годъ и читались журналы порайонныхъ сѣздовъ лѣсничихъ. Результатомъ совѣщаній были слѣдующія постановленія.

1. О таксахъ. Необходимость пересоставленія дѣйствующихъ таксъ была признана еще въ 1897 году и съ того времени приступлено къ собиранію данныхъ для новой таксы. Данные эти, вслѣдствіе неравномѣрности лѣсной торговли въ послѣдніе годы, имѣющей сильную склонность къ повышенію цѣнъ на крупный лѣсной матеріалъ, а въ послѣдніе два года даже и на дрова, не могутъ служить основаніемъ для новой таксы, ибо составленная на этихъ основаніяхъ такса, при трудности опредѣленія расходовъ по эксплуатаціи и транспортированію лѣса, была бы значительно выше существующихъ продажныхъ цѣнъ лѣса на корнѣ; а такъ какъ цѣль въ томъ и заключается, чтобы взять за лѣсъ настоящую его стоимость на корнѣ, то сѣздъ перваго ревизорскаго района предложилъ слѣдующій способъ для опредѣленія стоимости куб. фута древесины разныхъ сортиментовъ: взята таксовая и продажная стоимость лѣса съ господствомъ разныхъ породъ и качествъ на разныхъ разстояніяхъ отъ мѣстъ сплава или мѣстнаго сбыта за три года и на полученный при этомъ средній % надбавки повышена таксовая стоимость куб. фута древесины разныхъ сортовъ и на разныхъ разстояніяхъ. Такая такса, будучи, конечно, далека отъ совершенства, даетъ стоимость куб. фута древесины на корнѣ, весьма близко подходящую къ дѣйствительной.

Въ виду трудности составленія таксы инымъ путемъ, губернской сѣздъ пришелъ къ заключенію принять этотъ способъ составленія новой таксы, оставляя при этомъ полную свободу тѣмъ изъ районныхъ ревизоровъ, которые найдутъ возможнымъ выработать таксы на основаніи данныхъ, указанныхъ въ правилахъ для составленія таксъ, но съ тѣмъ неперемѣннымъ условіемъ, чтобы таксы по всемъ районамъ были представлены въ управленіе не позже 1 января 1901 г.

2. О лѣсныхъ работахъ. Признано необходимымъ въ 1901 году, согласно съ постановленіемъ сѣзда V района, приступитъ къ приспособленію рѣчки Шилокши во II части ризадѣвской дачи, кулебакскаго лѣсничества, къ сплаву лѣса, что дастъ возможность значительно усилить отпускъ строевого лѣса изъ кварталовъ, удаленныхъ отъ мѣстъ сбыта; затѣмъ до-

полнить планъ хозяйства лыковскаго лѣсничества предположеніемъ о приспособленіи къ сплаву судовъ рѣчки Керженца въ предѣлахъ лыковской и ивановской дачъ и рѣчекъ Черной и Вишни въ лыковской дачѣ; средства на это имѣются въ размѣрѣ 8.000 руб., внесенныхъ для этой цѣли купцомъ Билякомъ по покупкѣ лѣса въ лыковской дачѣ. Обратитъ особое вниманіе на исправленіе существующихъ и устройство новыхъ лѣсовозныхъ дорогъ, на продолженіе осушки болотъ въ лѣсничествахъ каменскомъ и усть-керженскомъ, ибо въ первомъ изъ нихъ опытъ, произведенный въ 1899 и 1900 годахъ, далъ благопріятный результатъ, образовавъ изъ водяного болота хорошіе покосы.

3. Объ оборотномъ фондѣ. На счетъ имѣющагося оборотнаго фонда въ суммѣ 3.864 руб. продолжать прорѣживаніе молодняковъ, дающее хорошій доходъ и содѣйствующее улучшенію роста лѣса; по волчихинскому и усть-керженскому лѣсничествамъ признано возможнымъ на оборотный фондъ вести проходныя рубки, на что потребуется дополненіе фонда на сумму 350 руб.

4. О лѣсной стражѣ. Такъ какъ доходы по продажѣ лѣса въ общихъ дачахъ постоянно возрастаютъ, что даетъ возможность этими доходами покрывать значительную часть расходовъ по найму лѣсной стражи въ общихъ дачахъ, то на образующіяся свободныя средства изъ ассигнуемаго кредита на стражу по губерніи возможно сдѣлать нѣкоторое увеличеніе какъ личнаго состава стражи въ лѣсничествахъ, такъ и улучшить содержаніе существующей стражи, конечно, не въ большомъ размѣрѣ и преимущественно въ тѣхъ лѣсничествахъ, гдѣ встрѣчается затрудненіе въ приисканіи хорошихъ людей на эти должности, а именно, въ ризадѣвскомъ, кулебакскомъ, саконскомъ, волчихинскомъ, макарьевскомъ, каменскомъ, разнѣжскомъ и отчасти борскомъ лѣсничествахъ.

Представленія лѣсничихъ по этому вопросу должны быть въ управленіи не позже 1 декабря текущаго года.

5. Очистка лѣсосѣкъ и культуры на счетъ залоговъ лѣсопрокупателей. При производствѣ такихъ работъ за счетъ покупателей, нужно имѣть въ виду, что расходъ этихъ залоговыхъ денегъ долженъ производиться съ соблюденіемъ всехъ тѣхъ формальностей отчетности, какъ и при расходѣ казенныхъ денегъ; въ планы хозяйства слѣдуетъ включать только работы на такихъ дѣлянкахъ, съ указаніемъ №№ кварталовъ и дѣлянокъ и ихъ площади, срокъ операций по которымъ уже оконченъ, или же по которымъ лѣсопрокупатели отказались отъ работъ, заявивъ объ этомъ при заключеніи контракта; ежели ко времени составленія плановъ хозяйства на слѣдующій годъ свѣдѣній этихъ не будетъ, то въ теченіе года доставлять дополнительные планы хозяйства; во всякомъ случаѣ въ планахъ хозяйства слѣдуетъ указывать общій размѣръ залога каждой категоріи, поступившаго въ распоряженіе лѣсничаго, и ту его часть, которую лѣсничій предполагаетъ расходовать по плану хозяйства.

Нанимать культурныхъ надзирателей по плану хо-

зайства можно только въ тѣхъ случаяхъ, когда средства лѣсничества настолько велики, что расходъ на этотъ предметъ не поведетъ къ сокращенію работъ по культивировкѣ вырубленныхъ лѣсоосѣкъ.

Въ разъясненіе вопроса, возбужденнаго на сѣздѣ II-го района, слѣдуетъ ли лѣсничимъ давать совѣты лѣсопокупателямъ относительно способа выполненія культурныхъ работъ ими самими, губернской сѣздѣ нашель, что хотя производство культуръ и желатель-но сосредоточить въ рукахъ лѣсничаго, но тѣмъ не менѣе лѣсничій, какъ специалистъ по лѣсной части, обязанъ разъяснять спрашивающимъ у него совѣта, какъ наилучше и дешевле облѣсить вырубленную площадь.

6. О заготовкѣ сѣмянъ. Заготовку сосновыхъ сѣмянъ слѣдуетъ по возможности развить въ каждомъ лѣсничествѣ, испрашивая въ хозяйственномъ планѣ нужный на это дѣло кредитъ, независимо отъ того, что въ усть-керженскомъ лѣсничествѣ строится сѣмяносушильня, операція на которой разовьется только тогда, когда населеніе привыкнетъ къ сбору шишекъ и убѣдится въ выгоде для себя этой работы. Конечно, заготовленные въ лѣсничествахъ сѣмена должны преимущественно идти на надобности своего лѣсничества и только излишекъ представлять въ управленіе для отсылки въ другія губерніи. Къ заготовкѣ желудей въ лукояновскихъ лѣсничествахъ до открытія движенія по вновь строящейся ромодановской желѣз-ной дорогѣ не приступать въ большомъ количествѣ, ограничиваясь только потребностью мѣстной.

7. О раздѣленіи лѣсничествъ. При увеличивающемся съ каждымъ годомъ спросѣ на лѣсъ и вслѣдствіе того усиливающимся отпускѣ казеннаго лѣса, работа въ нѣкоторыхъ лѣсничествахъ становится непосильною лѣсничему, что можетъ невыгодно отразиться на поступленіи лѣсного дохода; поэтому необходимо въ самомъ ближайшемъ будущемъ позаботиться о раздѣленіи слѣдующихъ лѣсничествъ: 1) изъ лѣсничествъ невляйскаго и панзельскаго, общемою площадью свыше 61.000 дес., образовать три лѣсничества: невляйское, панзельское и кармалейское, каждое площадью около 20.000 дес.; 2) изъ лѣсничествъ макарьевскаго, каменскаго и разнѣжскаго, общемою площадью свыше 147.000 дес., образовать четыре лѣсничества съ наименованіемъ вновь образованнаго красноярскимъ; каждое изъ лѣсничествъ будетъ площадью около 37.000 д.; 3) лѣсничество чернорѣцкое, площадью свыше 38.000 д., раздѣлить на два, изъ нихъ южную часть по шоссе наименовать чернорѣцкимъ лѣсничествомъ, а сѣверную—балахнинскимъ; каждое лѣсничество будетъ площадью отъ 15 до 20 тыс. десятинъ. О раздѣленіи лѣсничествъ волчихинскаго и усть-керженскаго уже представлены проекты въ лѣсной департаментъ.

Карагачъ китайскій пирамидальный.

Въ „извѣстіяхъ Ю.-Р. О-ва акклиматизаціи“ Л. Николаевъ рекомендуетъ особенному вниманію нашихъ южно-степныхъ лѣсоводовъ карагачъ китайскій пира-

мидальный, вывезенный агентами Мургабскаго Государева имѣнія съ предгорій Яркенда въ Семырѣченской области. Впервые этотъ карагачъ сѣменами разведенъ былъ въ огромномъ количествѣ въ Байрамъ-Али (Закасп. обл.) и уже отсюда распространился по всей Закаспійской области. Дерево отличается очень быстрымъ ростомъ, даетъ стройные пирамидальные экземпляры; въ молодомъ возрастѣ имѣетъ, въ противоположность названію, пониклыя вѣтви. Листья очень мелкіе, но, несмотря на то, крона дерева очень густая, какъ и вообще у всѣхъ ильмовыхъ. Порода эта очень не требовательна на влагу; будучи посажена у каналовъ и пользуясь громаднымъ количествомъ влаги, одинаково растетъ быстро, образуя преимущественно прямые стволы, безъ искривленій. Экземпляры 10—11 лѣтъ въ Байрамъ-Али имѣютъ въ вышину 6—7 саж. при толщинѣ ствола 4—5 вершковъ, въ очень густой посадкѣ; въ отдѣльности же посаженные экземпляры бывають болѣе коренасты. Извѣсто, что сѣмена ильмовыхъ довольно быстро теряють всхожесть; описываемый же карагачъ въ этомъ случаѣ болѣе выносливый, что можно замѣтить уже изъ того обстоятельства, что транспортъ сѣмянъ изъ Кашгара въ Байрамъ-Али шель около 2 мѣсяцевъ.

Цвѣтетъ карагачъ китайскій (въ Байрамъ-Али) довольно рано: въ текущемъ году 24 февраля, въ 1899 году 26 января. Вообще, по удостовѣренію г. Любимова, эта прекрасная лѣсная, выносливая къ засухамъ и быстро растущая порода весьма желательна для распространенія въ нашихъ южно-русскихъ степяхъ.

Совершенно не выясненнымъ, однако, является пока вопросъ, до какихъ предѣловъ эта порода можетъ выносить наши холода.

Лѣсоторговый отдѣлъ.

Внѣшняя лѣсная торговля Германіи за 6 мѣсяцевъ 1900 г.

За первые шесть мѣсяцевъ (январь—іюнь) текущаго года въ Германію ввезено лѣсныхъ матеріаловъ 17.704.568 центнеровъ, противъ 17.918.466 центнеровъ въ 1899 году *); общая цѣнность этого ввоза опредѣляется суммою въ 100.768.000 марокъ (около 46.626.000 рублей), противъ 105.033.000 марокъ въ 1899 году, т.-е. менѣе прошлогодняго на 4.265.000 марокъ или на 4%, при чемъ главнымъ образомъ сократилось поступленіе тесанаго лѣса. По отдѣльнымъ сортамъ лѣса движеніе текущаго ввоза, въ сравненіи съ предшествовавшимъ годомъ, представляется въ слѣдующемъ видѣ:

	Количество.		Цѣнность.	
	1899 г.	1900 г.	1899 г.	1900 г.
	Центнеровъ.		Тысячъ марокъ.	
Круглаго лѣса	9.627.298	9.579.592	38.509	33.318
Тесанаго „	2.368.015	2.397.070	17.760	14.382
Пилонаго „	5.623.570	5.481.440	44.989	43.852
Дубовой клепки	299.583	246.466	3.775	4.216
Всего	17.918.466	17.704.568	105.033	100.768

*) 1 центнеръ равняется 6,1 пуд.

По странамъ отправленія общее количество поступившаго въ этомъ году лѣса разныхъ сортовъ распредѣляется такимъ образомъ:

	Круглаго лѣса.	Теса- наго.	Пило- наго.	Клепки дубовой.	Всего.
	Ц е н т н е р о в ъ.				
Австро-Венгр.	6.672.000	910.587	2.447.193	142.688	10.172.568
Россія	2.555.247	1.244.142	620.457	19.384	4.439.230
Швеція и Норв.	18.566	181.111	1.228.716	—	1.423.393
С. Америка	147.278	39.544	1.008.552	83.705	1.279.079
Голландія	88.157	4.436	54.357	—	146.950
Франція	56.934	6.587	—	—	68.521
Швейцарія	—	—	18.292	—	18.292
Бельгія	12.491	—	5.518	—	18.009

Что касается вывоза лѣсныхъ матеріаловъ изъ Германіи, то количество его за истекшее полугодіе опредѣляется въ 1.432.876 центнеровъ, противъ 1.407.262 центнеровъ въ 1899 году; цѣнность этого вывоза составляетъ 9.292.000 марокъ, противъ 9.368.000 марокъ въ 1896 году. Движеніе текущаго вывоза по отдѣльнымъ сортамъ лѣса, сравнительно съ предыдущимъ годомъ, выражается въ слѣдующихъ данныхъ:

	Количество.		Цѣнность.	
	1899 г.	1900 г.	1899 г.	1900 г.
	Центнеровъ.		Тысячъ марокъ.	
Круглаго лѣса	746.398	815.132	3.359	3 668
Тесанаго "	35.759	67.782	293	556
Пиленаго "	610.180	530.297	5.492	4.773
Дубовой клепки	11.925	19.665	224	295
Всего	1.407.262	1.432.876	9.368	9.292

По странамъ назначенія общее количество вывоза лѣса распредѣляется такимъ образомъ: Въ *Великобританію* отправлено лѣса: круглаго—190.532, тесанаго—32.671, пиленого—202.354 ц., всего 425.557 центи.; въ *Бельгію*: круглаго—140.166 и пиленого—68.681 ц., всего 208.847 центи.; въ *Швейцарію*: круглаго—99.959, пиленого—43.798 и дубовой клепки—3.250, всего 147.007 цент.; въ *Голландію*: круглаго—188.384, тесанаго—6.670, пиленого—55.225 и дуб. клепки—2.843 ц., всего 253.122 цент.; въ *Австро-Венгрію*: круглаго—84.963, тесанаго—2.272 и пиленого—23.490, всего 110.725 центи.; во *Францію*: круглаго—56.662, пиленого—33.885 и дуб. клепки—8.394, всего 98.941 центи.; въ *Данію*: тесанаго—15.924 и пиленого—52.537, всего 68.461 центи.; въ *Россію* отправлено пиленого лѣса 4.539 центнеровъ. Въ Гамбургъ направлено круглаго лѣса 12.996, тесанаго 3.883 и пиленого 28.635 центи., всего 45.514 центнеровъ.

Операціи общества балтійскаго целлюлознаго завода въ посадѣ Шлокѣ, близъ Риги, за 1899 годъ.

Общество балтійскаго целлюлознаго завода въ посадѣ Шлокѣ, близъ Риги, заключило третій операціонный 1899 годъ чистою прибылью въ 12.527 р. 34 к., при общемъ приходѣ 337.225 р. 93 к. и расходѣ 324.698 р. 59 к. Изъ полученной прибыли отнесено на счетъ запаснаго капитала 626 р. 37 к., списано на погашеніе инвентаря 857 р. 58 к. и машинъ 11.043 р. 39 к. Балансъ общества къ 1 января 1900 г., опредѣляющійся въ 1.120.267 р. 36 к., представляется въ слѣдующихъ данныхъ: строенія—224.183 р. 60 к., машины—

464.448 р. 41 к., инвентарь—10.191 р. 54 к., процентныя бумаги—12.000 р., страховыя преміи—3.348 р. 66 к., запасы товаровъ и матеріаловъ 245.854 р. 74 к., касса—3.319 р. 97 к., дебиторы—57.647 р. 81 к., кредиторы 40.104 р. 18 к., акціонерный капиталъ—750.000 р., облигаціи—250.000 р.

По счету расхода за 1899 г., издержки по торговлѣ составляютъ 2.104 р. 76 к., жалованье правленію и приказчикамъ—4.150 р., страхованіе—4.481 р. 70 к., сборы—1.871 р. 29 к., проценты—26.4 43 р. 48 к.

Операціи общества целлюлозной фабрики Вальдгофъ за 1899 годъ.

По отчету русскаго акціонернаго общества целлюлозной фабрики Вальдгофъ (правленіе и предпріятіе въ г. Перновѣ, Лифляндской губ.) за первый операціонный 1899 годъ, балансъ общества къ 1 января текущаго года, опредѣляющійся въ 3.000.000 руб., представляется въ слѣдующихъ данныхъ: поземельные участки—54.122 р., желѣзныя и проволоочно канатная желѣзныя дороги—100.968 р., дренажъ—21.096 р., пристань—5.617 р., строенія, машины, аппараты и приборы—1.541.626 р., топливо—49.117 р., лѣсъ на складѣ и запасы на корню—214.083 р., матеріалы—21.443 р., касса—89.322 р., текущіе счета—876.037 р., залоги—10.187 р. Акціонерный капиталъ составляетъ 3.000.000 р. и внесенъ сполна къ 15 ноября 1899 г. На общемъ собраніи акціонеровъ, состоявшемся 27-го мая текущаго года, въ члены правленія на четыре года избраны Р. К. Ладенбургъ и В. К. Гаасъ; директоромъ-распорядителемъ по лѣсной части назначенъ лѣсничій В. Кнершъ.

Операціи сѣвернаго общества целлюлознаго и писчебумажнаго производства „Соколь“ за 1899 г.

По отчету сѣвернаго общества целлюлознаго и писчебумажнаго производства „Соколь“ (правленіе въ Архангельскѣ, фабрика въ с. Соколово, Вологод. уѣзда), за третій строительный годъ операціи выражаются въ слѣдующихъ данныхъ: лѣсныя дачи общества (12.786 д.) и участокъ подъ фабрикою составляютъ 142.564 р. 51 к., строенія и машины (целлюлозно-писчебумажная фабрика, котельный заводъ и лѣсопильня)—933.266 р. 31 к., заготовленные лѣсные и др. матеріалы и движимое имущество фабрики—134.390 р. 42 к., общие расходы строительнаго періода—94.198 р. 94 к., разные дебиторы—32.936 р. 56 к., кредиторы 120.036 р. 11 к., основной капиталъ—1.125.000 руб., балансъ къ январю 1900 г.—1.396.179 р. 82 к.

Первые очередные торги на лѣсъ въ Ковенской губерніи.

Издавна установилось, что главные торги на продажу лѣса изъ казенныхъ дачъ въ Ковенской губерніи назначаются обыкновенно къ осени и къ началу зимы. Этимъ казенное лѣсное управленіе отвѣчаетъ на спросъ со стороны крупныхъ лѣсопромышленниковъ, экспортирующихъ лѣсъ за границу, для которыхъ главный и самый удобный сезонъ заготовки и вывозки лѣса къ мѣстамъ сплава и погрузки—зима.

Мѣстное потребленіе изъ казенныхъ дачъ ничтожно и ограничивается отпускомъ въ теченіе круглаго года мертвого лѣса, остатковъ отъ заготовки подѣлочныхъ сортиментовъ, а также продажою лѣса крестьянамъ безъ торговъ на ихъ домашнія нужды. Къ приуроченному сроку лѣсопромышленники запасаются средствами и, закупивъ на торгахъ лѣсъ, сейчасъ же приступаютъ къ его разработкѣ и вывозкѣ, не давая капиталу лежать непроизводительно. Къ этому же времени большинство лѣсопромышленниковъ подводятъ итоги операціямъ предыдущаго года и, сообразуясь съ доходностью дѣла, предлагаютъ на новыхъ торгахъ тѣ или другія цѣны за лѣсъ. Жалобы лѣсопромышленниковъ на бездоходность и даже убыточность операцій прошлаго зимняго сезона заставили лѣсныхъ хозяевъ осторожно относиться къ надбавкамъ на таксу при оцѣнкѣ лѣса на текущій годъ. Правда, лѣсопромышленники всегда жалуются на высокую оцѣнку лѣса, но также всегда даютъ болѣе или менѣе значительныя надбавки на оцѣнку. Въ этомъ году жалобы были болѣе искренни, — указывались лица и фирмы, понесшія убытки на лѣсѣ; виною тому — застой на заграничномъ лѣсномъ рынкѣ и дороговизна кредита.

Въ частности, многіе потерпѣли неудачу при сплавѣ лѣса по р. Свентѣ, которая прошедшимъ засушливымъ лѣтомъ сильно обмелѣла, благодаря чему на ней осталась масса плотовъ до подъема воды.

При такомъ настроеніи въ мѣстномъ лѣсопромышленномъ мірѣ открылись у насъ первые въ губервіи торги на продажу лѣса въ дусятскомъ лѣсничествѣ, Новоалександровскаго уѣзда, 16 августа въ дусятскомъ волостномъ правленіи (дусятская, шаркишко-подусятская и ушпольская дачи) и 21 августа въ скопишскомъ волостномъ правленіи (скопишская и вербалишская дачи). Повятно, что эти торги ожидалось съ особымъ интересомъ какъ лѣсохозяевами, такъ и промышленниками, такъ какъ ими опредѣляются примѣрныя цѣны для слѣдующихъ торговъ и продажъ. Результаты ихъ оказались болѣе благоприятными, нежели можно было ожидать по изложеннымъ выше обстоятельствамъ.

Предложено было всего по обоимъ торгамъ къ продажѣ съ учетомъ по площади 40 дес. 120 кв. саж., по оцѣнкѣ на сумму 18.681 руб., что составляло 25 торговыхъ единицъ, изъ коихъ 22 дѣлянки, а остальные 3 — обѣменительныя полосы и сѣмянники. Весь лѣсъ проданъ, за исключеніемъ одной единицы, за сумму 20.395 руб., съ общою надбавкою на оцѣнку 15%, а на таксу по главнымъ дачамъ свыше 70%. При этомъ, несмотря на то, что сравнительно съ прошлымъ годомъ лѣсъ во всѣхъ дачахъ, за исключеніемъ шаркишко-подусятской, худшаго качества, торговля цѣны получились выше прошлогоднихъ на 2—22%. Наивысшая цѣна за десятину соснового строевого лѣса предложена въ 1.050 руб. (шаркишко-подусятская дача). Лѣсопромышленниковъ къ торгамъ явилось много, но лѣсъ заторгованъ лишь 9 лицами, изъ коихъ, можно предполагать, 7 лицъ купили для промысла, на сумму 20.170 р. и только 2 лица купили на свои на-

добности, на ничтожную сумму. Наиболѣе крупныя продажи въ одиѣ руки сдѣланы въ 8.693 р. (Ицику Заку) и въ 5.829 р. (Шепсемо Раппопрту). Слѣдуетъ сказать, что первые ранніе торги по состоявшимся цѣнамъ всегда бывають нѣсколько ниже послѣдующихъ, назначаемыхъ на октябрь—ноябрь. Въ сосѣднихъ лѣсничествахъ, расположенныхъ въ томъ же Новоалександровскомъ уѣздѣ, предтоять торги на лѣсъ: въ браславскомъ 4 и 10 октября и въ новоалександровскомъ 23 и 24 октября.

Гор. Новоалександровскъ,
23 августа 1900 г.

А. С.

Перемѣщеніе лѣсныхъ складовъ въ Кривомъ Рогѣ.

Въ мѣстечкѣ Кривой Рогъ, какъ передаетъ „Прядѣпр. Край“, на сходѣ общества, состоявшемся 22-го августа, обсуждался вопросъ объ отводѣ новыхъ мѣстъ подъ лѣсныя склады, вызвавшій неурядицу еще въ прошломъ году и составившій цѣлую эпопею, вотъ уже полгода сдѣлавшуюся „прятчей во языцѣхъ“. Въ виду отвода для нѣкоторыхъ лѣсныхъ складовъ крестьянами своихъ усадебъ, было обращено вниманіе на опасность, представляемую таковыми въ пожарномъ отношеніи, и въ виду возбужденнаго ходатайства былъ составленъ приговоръ о перемѣщеніи складовъ за черту мѣстечка и отводѣ лѣсопромышленникамъ подъ склады мѣста вблизи общественныхъ боенъ.

Въ виду того, что такое рѣшеніе общества шло въ разрѣзъ съ интересами лѣсопромышленниковъ, послѣдніе обжаловали рѣшеніе схода и вмѣстѣ съ тѣмъ просили объ отводѣ, съ согласія общества, болѣе подходящихъ мѣстъ. На состоявшемся сходѣ общество, не изъявивъ согласія на оставленіе лѣсныхъ складовъ на прежнемъ мѣстѣ, предложило занять мѣста подъ склады вблизи боенъ, съ платою по 25 коп. за каждую квадрат. сажень, занимаемую лѣсными складами, и по 5 коп. на нужды мѣстечка; другія мѣста подъ склады предложены на такъ называемой Широганской дорогѣ, расположенной въ другой части мѣстечка, съ платою по 40 коп. за квадрат. сажень, при чемъ общество поставило условіемъ не производить тамъ построекъ для жилья.

Лѣсопромышленники, такимъ образомъ, должны будутъ избрать для своихъ складовъ одно изъ этихъ двухъ предложенныхъ мѣстъ.

О перемѣщеніи лѣсныхъ дворовъ въ Нижнемъ.

Въ минувшемъ году въ Нижнемъ-Новгородѣ, согласно постановленію думы, проектировано перемѣщеніе лѣсныхъ дворовъ, для чего городомъ отведены участки между Печерскими казармами и скотобойнями. Это перемѣщеніе, какъ оказывается, сопряжено съ немалыми затрудненіями для мѣстныхъ лѣсоторговцевъ. Недавно лѣсной торговецъ Гнѣушевъ обратился въ городскую думу съ заявленіемъ, въ которомъ пишетъ, что съ 1 сентября онъ долженъ вступить въ фактическое владѣніе заарендованнымъ имъ участкомъ подъ складъ лѣсныхъ матеріаловъ и дровъ у Печерскихъ казармъ. Это мѣсто, по словамъ г. Гнѣушева, непо-

средственно примыкаетъ къ паровой лѣсопилкѣ купца Грибкова. Въ виду близости этой лѣсопилки, страховая премія на вновь арендованномъ участкѣ повышена на 945 руб. Сумма эта, говоритъ г. Гибушевъ, даетъ возможность заарендовать у печерскихъ крестьянъ мѣсто въ 2.362 $\frac{1}{2}$ кв. саж., а такъ какъ крестьянскія мѣста на печерскихъ выселкахъ находятся рядомъ съ отведеннымъ городомъ мѣстомъ, то лѣсоторговцы будутъ вынуждены перевести свою торговлю на крестьянскія земли, чтобы не платить чрезмѣрную плату за страхованіе лѣса. Въ виду этого г. Гибушевъ проситъ думу постановленіе о переводѣ лѣсныхъ дворовъ пересмотрѣть и оставить лѣсную торговлю на прежнихъ мѣстахъ.

Кронштадтская лѣсная торговля.

Съ открытія навигаціи по 29 августа экспортъ изъ Кронштадта лѣсныхъ товаровъ по главнымъ статьямъ выражается слѣдующими количествами: 623.440 дюжинъ разныхъ досокъ, баттенсовъ и бордсовъ, 65.825 шт. сосновыхъ плашекъ, 293.551 шт. еловыхъ жердей, 824.278 куб. футъ осинового дерева, 442.556 шт. шахтовыхъ подпорокъ (props), 2.231 кубиковъ дровъ — отрѣзковъ (figewood), 433.790 штукъ круглыхъ еловыхъ чураковъ (roundwood) и 94.881 шт. кряжей для бумажной массы (pulpwood). Въ экспортѣ досокъ на 1 сентября биржа значительно отстала отъ многихъ предыдущихъ лѣтъ. Относительно другихъ товаровъ экспортъ шелъ болѣе правильнымъ путемъ, при чемъ въ нѣкоторыхъ товарахъ даже превзошелъ предыдущіе годы. Обращаетъ на себя вниманіе за послѣднее время громадный вывозъ круглыхъ еловыхъ чураковъ (roundwood); товаръ этотъ, какъ извѣстно, въ большинствѣ случаевъ служитъ на укомплектованіе палубныхъ грузовъ для пароходовъ, принимающихъ въ С.-Петербургѣ зерновой хлѣбъ. — Въ дѣлахъ съ англійскими рынками, а равно и съ экспортомъ въ эту страну, преобладаетъ замѣтное оживленіе. Особенно выдѣляется это по отношенію къ толстымъ еловымъ товарамъ, спросъ на которые все время держится на благоприятномъ для экспортеровъ уровнѣ, при чемъ слышно даже о нѣкоторомъ повышеніи цѣнъ на эти товары. Для Голландіи и Франціи было нѣсколько новыхъ продажъ (для первой бордсы, а для второй — доски 9" ширины), на еловые сортаменты на сентябрь, хотя есть нѣсколько контрактовъ съ немедленною сдачею на бортъ пароходовъ, уже отчасти прибывшихъ въ Кронштадтъ, но въ большинствѣ слѣдующихъ еще сюда. Гавань попрежнему переполнена всевозможными судами и въ ней продолжаетъ царить та же тѣснота, что и въ началѣ августа. Впрочемъ, явленіе это повторяется ежегодно уже много лѣтъ сряду, какъ разъ съ тѣхъ поръ, когда большая половина такъ называемой „средней“ гавани изъята изъ пользованія коммерціи и въ купеческую гавань стали ставить для разгрузки и нагрузки 8—10 иностранныхъ пароходовъ, занимающихъ вмѣстѣ съ окружающими ихъ каботажными судами и плашкоутами значительную водную площадь, которая ранѣе бы-

ла къ услугамъ отчасти угольного дѣла, но въ большинствѣ для постановки барокъ съ лѣсомъ.

Съ Кубенскаго озера прибылъ недавно полный грузъ дровъ-отрѣзковъ всѣхъ размѣровъ, что ранѣе практиковалось очень рѣдко. Необходимо отмѣтить обиліе нынѣ аварийъ въ Невѣ съ лѣсными грузами; у нѣкоторыхъ мелкихъ промышленниковъ чуть ли не 50% товаровъ потерпѣли крушеніе, что несомнѣнно отразится на интересахъ этихъ лицъ, если указанные грузы не были застрахованы въ ихъ дѣйствительной стоимости.

Астрахань.

Съ бѣяны Хазова и Поспѣлова въ Астрахани проданы лѣсные матеріалы по слѣдующимъ цѣнамъ. Подтоварникъ еловый и сосновый:

		Р. К.			Р. К.		
13 арш.	2 верш.	— 40	15 арш.	2 $\frac{1}{2}$ верш.	— 60		
"	"	2 $\frac{1}{2}$ "	— 45	"	"	3 "	— 85
"	"	3 "	— 70	"	"	3 $\frac{1}{2}$ "	1 5
"	"	3 $\frac{1}{2}$ "	— 85	"	"	4 "	1 20
"	"	4 "	1 5	"	"	4 $\frac{1}{2}$ "	1 35
"	"	4 $\frac{1}{2}$ "	1 20	18 "	"	3 "	1 15
15 "	"	2 "	— 45				

Шесть 13 арш. длиною по 21 коп., 13 арш.—15 к. и 11 арш.—10 коп. за штуку. Березовая оглобля 6 арш. длиною по 25 коп. за пару.

А. П.

Вздорожаніе дровъ въ Сибири. Небывалое обмелѣніе въ нынѣшнемъ году сибирскихъ рѣкъ оставило многія мѣстности безъ топлива. Такъ, по сообщенію „Сиб. Ж.“, вслѣдствіе весенняго мелководья, помѣшавшаго приплаву дровъ изъ урмановъ, Каинскій уѣздъ въ настоящее время чувствуетъ крайній недостатокъ въ топливѣ. Въ самомъ Каинскѣ цѣна за сажень березовыхъ дровъ поднялась до 5 р. 50 к., но даже и за эту неслыханную тамъ цѣну достать дровъ трудно.

— Въ гор. Красноярскѣ дрова дорожаютъ съ каждымъ базаромъ. Въ настоящее время за сосновыя дрова крестьяне запрашиваютъ уже 3 руб. 20 коп. за сажень.

Х р о н и к а.

Архангельскъ.

Въ № 33 „Лѣсопромышленнаго Вѣстника“, въ лѣсоторговомъ отдѣлѣ, въ замѣткѣ подъ заглавіемъ „Лѣсопромышленное общество „Печора“, въ самомъ концѣ пояснено: „изъ общаго числа служащихъ общества въ Россіи и рабочихъ при вырубкѣ, сплавѣ и разработкѣ лѣса не менѣе 50% должны быть русскіе подданные“.

Подсчетъ числа рабочихъ русскихъ подданныхъ на лѣсопильномъ заводѣ общества „Печора“, находящемся въ Озеркахъ, въ Мотовскомъ заливѣ Мурманскаго берега, мною не производился; быть можетъ, и найдется на заводѣ половина числа рабочихъ русскихъ подданныхъ, но не русскихъ, такъ какъ тамъ русской

рѣчи почти не слышно. Всѣ рабочіе—шведы, норвежцы, финляндцы, колонисты и, быть можетъ, десятокъ рабочихъ русскихъ (изъ колоніи Титовка), которые говорятъ по-русски. Должностнымъ лицамъ на заводѣ приходится вести дѣло черезъ переводчика. Но не въ этомъ суть дѣла. Болѣе важное и существенное заключается въ томъ, что русскіе подданные и въ особенности русскіе находятся при другихъ условіяхъ и содержатся иначе, чѣмъ рабочіе шведско-норвежскіе подданные.

Иностранцы-рабочіе имѣютъ лучше помѣщеніе, чѣмъ русскіе; такъ, они помѣщаются болѣею частію на суднѣ, согрѣваемомъ паромъ; каждый изъ нихъ имѣетъ отдѣльную койку; воздуху относительно много; часть ихъ помѣщается въ недостроенномъ еще домѣ, тогда какъ большинство русскихъ помѣщается въ землянкахъ, выложенныхъ внутри тесомъ; какова гигиеничность ихъ, можно видѣть изъ слѣдующаго: въ казармѣ длиною 7 аршинъ, шириною 6 аршинъ и высотой 4 аршина помѣщается на девяти койкахъ 18 человѣкъ взрослыхъ рабочихъ; тутъ же живетъ и кухарка, готовящая имъ пищу. На человѣка приходится менѣе одной кубической сажени воздуха. Если ко всему этому прибавить, что въ мокрую погоду приходится тутъ же сушить сапоги, онучи, разную одежду, приготовленіе пищи съ неизбѣжнымъ угаромъ, отсутствіе бани, влекущее за собою загрязненіе рабочихъ, а слѣдовательно и появленіе паразитовъ, отсутствіе правильной медицинской помощи,—то картина получается крайне не желательная.

Иностранцы-рабочіе служатъ на готовыхъ харчахъ отъ хозяина и ихъ кормятъ хорошо. Русскій самъ себя долженъ прокармливать, уплачивая заводоуправленію за свѣжеиспеченный хлѣбецъ, вѣсомъ до двухъ фунтовъ, по 12½ коп. Когда былъ спрошенъ (черезъ переводчика) управляющій заводомъ, почему такъ дорого продается хлѣбъ, то на это получился отвѣтъ: „рабочіе получаютъ достаточно высокую плату, такъ и могутъ платить такую цѣну“.

До навигаціи 1900 года обществомъ „Печора“ заготовлено и уже сплавлено къ устью р. Печоры болѣе ста тысячъ бревенъ; за лѣсомъ были посланы два парохода и баржа; до 18 августа текущаго года они еще не пришли къ заводу. Какъ мнѣ передавали, на оба парохода съ баржею погружено до двадцати трехъ тысячъ бревенъ. Если удастся еще сдѣлать одинъ рейсъ и приплавить таковое же количество, то все-таки для дѣйствія завода въ четыре рамы и пятой запасной наличнаго количества бревенъ крайне недостаточно, а потому заводъ большую часть года долженъ бездѣйствовать, что, разумѣется, не въ интересахъ общества.

На мѣстахъ заготовки тоже нельзя сказать, чтобы былъ большой успѣхъ. Понятно, что отъ такихъ руководителей заготовокъ, какъ медицинскій фельдшеръ, сельскій учитель и иконописецъ, трудно ожидать успѣшности самаго дѣла.

С. П. Гонимъ.

26-го августа, 1900 г.

Желѣзнодорожные тарифы на перевозку лѣса.

Срокъ дѣйствія лѣтнихъ пониженныхъ тарифовъ на перевозку лѣсныхъ грузовъ III категоріи *) со станцій московско-брестской, николаевской, риги-орловской и сызрано-вяземской жел. дорогъ въ Москву, установленныхъ по исключительнымъ тарифамъ на время съ 1 мая по 30 августа, продолжается въ настоящемъ году по 30 сентября включительно, влѣдствіе чего принятый начальный срокъ (1 сентября) для примѣненія повышенныхъ тарифовъ въ періодъ времени съ 1 сентября по 30 апрѣля замѣняется въ текущемъ году срокомъ 1 октября.

— Съ 1 мая 1901 года отмѣняются установленныя по исключительнымъ тарифамъ лѣтнія пониженныя и зимнія повышенныя ставки на повагонную перевозку лѣсныхъ грузовъ III категоріи для станцій отправленія: Осуга, Сычевка, Дугино и Кася, николаевской желѣз. дороги, Дубровка, Същинская, Ивановская и Рославль, риги-орловской желѣз. дороги и Темкино, Износки и Мятлевская, сызрано-вяземской жел. дор.

— Съ 1 мая 1901 года при повагонныхъ перевозкахъ лѣсныхъ грузовъ III категоріи въ Москву со станцій московско-брестской и риги-орловской жел. дорогъ, кромѣ станцій Дубровка, Същинская, Ивановская и Рославль, а также со станцій сызрано-вяземской желѣз. дор., кромѣ станцій Темкино, Износки и Мятлевская, дѣйствующія по исключительнымъ тарифамъ лѣтнія пониженныя платы будутъ примѣняться съ 1 мая по 30 сентября, а установленныя зимнія повышенныя платы—съ 1 октября по 30 апрѣля.

— Департаментомъ желѣзнодорожныхъ дѣлъ разъяснено, что исключительный тарифъ, установленный на перевозку лѣсныхъ грузовъ между станціями ярославско-вологодской линіи, примѣняется къ повагонной перевозкѣ этихъ грузовъ между станціями всей линіи Урочь-Архангельскъ, московско-ярославско-архангельской желѣзной дороги. Кстати сообщаемъ, что, согласно вышеупомянутому исключительному тарифу, плата за провозъ лѣсныхъ грузовъ взимается въ слѣдующемъ размѣрѣ. При перевозкѣ грузовъ I категоріи: отъ 1 до 20 верстъ по $\frac{1}{45}$ коп. съ пуда и версты, свыше же 20 верстъ—къ платѣ за 20 верстъ въ 0,44 коп. съ пуда прибавляется по $\frac{1}{80}$ коп. съ пуда и версты; при перевозкѣ грузовъ II и III категорій: отъ 1 до 30 верстъ по $\frac{1}{65}$ коп. съ пуда и версты, а свыше 30 верстъ—къ платѣ за 30 верстъ въ 0,46 к. съ пуда прибавляется по $\frac{1}{100}$ коп. съ пуда и версты. Дополнительные сборы взимаются особо, на общемъ основаніи.

*) Къ III категоріи грузовъ относятся: 1) дрова, корчи, ши, фашинникъ и хворостъ, 2) дрючки и рудничныя стойки, длиною до 3½ арш. и толщиной въ верхнемъ отрубѣ до 4 верш., 3) колья не длиннѣе 3 арш. и не толще въ верхнемъ отрубѣ 1½ верш., 4) абанолы не длиннѣе 3 арш. и не толще 1½ верш., 5) кругляки и чурки всякихъ породъ дерева длиною не болѣе 3 арш. и толщиной въ верхнемъ отрубѣ не болѣе 5 вершковъ; осиновые кругляки и чурки, при перевозкѣ по 1 октября текущаго года, допускаются толщиной и болѣе 5 вершковъ.

Такса за составленіе плановъ лѣсного хозяйства.

Въ видахъ устраненія недоразумѣній, возникавшихъ иногда между лѣсовладѣльцами и приглашаемыми ими для устройства лѣсовъ чинами казеннаго лѣсного управленія по вопросу о разубрачъ вознагражденія за землѣрные и таксаціонныя работы, а также за составленіе плановъ хозяйства, министерство земледѣлія и государственныхъ имуществъ обратилось къ разработкѣ проекта таксы вознагражденія за означенныя работы. Однако, попытка эта не привела къ удовлетворительному результату, такъ какъ изъ поступившихъ отзывовъ лѣсоохранительныхъ комитетовъ выяснилось, что составленіе общей по всей Имперіи таксы оказывается невозможнымъ. Но въ виду неоднократныхъ поступленій отъ лѣсоохранительныхъ комитетовъ ходатайствъ объ утвержденіи названныхъ таксъ, лѣсоохранительнымъ комитетамъ представлено проектировать, сообразуясь съ мѣстными условіями, временныя таксы вознагражденія за труды по составленію чинами лѣсного вѣдомства плановъ лѣсного хозяйства на частныя и общественныя лѣса, а также по устройству сихъ лѣсовъ, какъ для цѣлой губерніи, такъ и для отдѣльныхъ ея мѣстностей, а затѣмъ представлять эти таксы, предварительно приведенія ихъ въ исполненіе, на утвержденіе министерства земледѣлія и государственныхъ имуществъ.

Аварія на Волгѣ. Въ полдень 26 августа на Волгѣ былъ грандіозный штормъ, причинившій не мало бѣдъ. Послѣдствія шторма оказались очень тяжелыми, между прочимъ, для саратовскихъ лѣсопромышленниковъ. Штормомъ разбито много плотовъ съ верховымъ лѣсомъ, шедшимъ въ Саратовъ. Около 5 часовъ дня въ волнахъ расхлывшейся Волги, по словамъ „Саратов. Дневн.“, несло такое количество бревенъ и брусевъ, что матросы съ пристаней и выѣхавшіе въ лодкахъ береговые „мартышки“ не успѣвали его ловить и причаливать къ берегу. По коренной Волгѣ лѣсъ этотъ плылъ такою массою, что, какъ сплошной ледоходъ, препятствовалъ движенію пароходовъ, и, дѣйствительно, ожидавшійся около 6 час. меркурьевскій „Олеги Вѣщій“ на глазахъ ожидавшей его на пристани публики, не дойдя полуверсты до входа въ каналъ, сдѣлалъ поворотъ и сталъ на якорь. Когда „Олеги“ подходилъ къ каналу, гдѣ плыло наибольшее количество лѣса, къ нему въ колесо попало нѣсколько балокъ, и пока освобождали отъ нихъ колеса, уже стемнѣло, и осторожный командиръ рѣшился остаться въ виду города на ночевку. Изъ саратовскихъ лѣсоторговцевъ потерпѣли отъ аваріи: Лаптевъ, Карноуховъ, Корчемкинъ, Шенкаржевскій, Заболоцкій и друг.; у кого — одинъ, у кого — нѣсколько плотовъ разбило. Убытки очень серьезныя.

— Въ обществѣ содѣйствія русской промышленности и торговлѣ возбужденъ вопросъ о распространеніи экспорта дегтярныхъ продуктовъ и русскаго скипидара за границу. Продукты эти въ настоящее время вырабатываются въ значительномъ количествѣ, такъ что является перепроизводство ихъ. Въ предстоящемъ зим-

немъ сезонѣ вопросъ этотъ предполагается разработать наравнѣ съ другими вопросами, имѣющими цѣлью содѣйствовать русской промышленности и торговлѣ.

— Въ ночь на 27-е августа въ г. Баку произошелъ пожаръ на лѣсной пристани бр. Губинныхъ. Пристань сгорѣла дотла; сгорѣла также пристань г. Вейнера.

— Данцигская фирма Генкель и К^о закупила, по словамъ „Варш. Дн.“, въ казенныхъ лѣсахъ Люблинской и Плоцкой губерній на 100.000 руб. лѣса на срубъ. Лѣсъ будетъ сплавленъ по Вислѣ весною будущаго года.

Справочный отдѣлъ.

Предстоящіе торги и поставки.

7 сентября въ московской казенной палатѣ (Воздвиженка, соб. д.), въ 2 ч., съ переторжкою на 11 сентября, торги на поставку въ 1901 и 1902 гг. для московскаго почтамта и городскихъ почтовыхъ учрежденій дровъ березовыхъ 150 саж. и осиновыхъ 4.000 саж. въ годъ и для телеграфныхъ учрежденій—березовыхъ 434 саж. и осиновыхъ 868 саж. въ годъ; кромѣ того для почтамта на 1901 и 1902 гг.: рогожь высшего сорта 85.000 шт., средняго сорта 80.000 шт., кульковъ рогожныхъ большихъ 7.000 шт., среднихъ 7.000 шт. и малыхъ 7.000 шт.,—въ годъ.

7 сентября въ управленіи полѣсскихъ желѣзныхъ дорогъ (гор. Вильно), въ 1 ч. дня, конкуренція по запечатан. объявленіямъ на поставку для 1901 г. 70.000 к. саж. дровъ.

11 сентября въ нижегородскомъ губерн. распорядительномъ комитетѣ, въ 12 ч., съ переторжкою чрезъ 3 дня, торги на поставку на 1901 г. для войскъ въ г. Н.-Новгородѣ до 1.650 саж. однополѣнныхъ дровъ и въ лагеря до 600 саж.

11 сентября въ хозяйств. комитетѣ е.-петербургскаго патроннаго завода (С.-Петербургъ, Кирочная ул., № 27), въ 1 ч. дня, рѣшител. торгъ по запеч. объявленіямъ на поставку 20.000 шт. деревянныхъ ящичковъ (вѣкъ) малаго размѣра для укупорки боевыхъ 3-хъ линейныхъ патроновъ.

11 сентября въ рыбинскомъ распорядительномъ комитетѣ (г. Рыбинскъ, Яросл. губ.), въ 12 час., съ переторжкою чрезъ 3 дня, торги на поставку въ 1901 г. для войскъ въ г. Рыбинскѣ однополѣнныхъ дровъ 385 саж. и для лагеря 93 саж.

11 сентября въ управленіи самаро-златоустовской жел. дор. (гор. Самара), въ 1 ч. дня, конкуренція на поставку для 1901 г. 38.000 куб. сажень дровъ, въ томъ числѣ 32.000 куб. саж. твердыхъ породъ и 6.000 куб. саж. мягкихъ породъ или сосновыхъ; срокъ поставки: къ 1 апрѣля—70%, а остальные къ 1 августа 1901 г.

12 сентября въ западномъ горномъ управленіи (въ дер. Сухедневѣ, Кѣлецкой губ.), въ 11 ч., торги на поставку въ 1900 году для московскаго завода 3.000 коробовъ древеснаго угля твердыхъ породъ, на сумму 14.250 руб.

12 сентября при кутанескомъ управленіи государственныхъ имуществъ въ г. Кутанесѣ (въ 12 час.) торгъ на продажу въ бассейнѣ р. Ингура изъ чубихевской дачи, сванетскаго лѣсничества, до 450.000 бревенъ пихтовыхъ, еловыхъ и осиновыхъ, на особыхъ льготныхъ условіяхъ. Срокъ операціи 15 лѣтъ; средняя годовая рубка не менѣе 30.000 бревенъ; рубкѣ подлежатъ деревья діаметромъ 10 и болѣе вершковъ у пня; казенная земля подъ устройство заводовъ, жил. зданій и разныхъ сооруженій предоставляется на 15 л. бесплатно; бесплатно же отпускается также и лѣсъ для необходимыхъ построекъ. Въ оцѣнку принимается только стволовая часть дерева до 7 верш. въ верхнемъ отрубѣ. Лѣсъ предъявляется къ торгамъ по 4 коп. за кубич. футъ. Залогъ къ торгамъ составляетъ 20% продажной стоимости 3 милліон. кубич. футовъ.

13 сентября въ волынецкомъ губерн. распорядительн. комитетѣ, въ 12 час., съ переторжкой чрезъ 3 дня, торги на дѣть, дровъ, по 300 саж. въ годъ.

13 сентября въ полоцкомъ кадетскомъ корпусѣ, въ 1 ч. дня, торги на поставку въ 1901 и 1902 гг. дровъ разныхъ сортовъ на сумму 7.438 руб. въ годъ.

15 сентября въ виленской инженерной дистанціи рѣшительные торги на поставку съ января 1901 г. по январь 1903 г. дровъ сосновыхъ съ еловыми: 1) для пѣхотн. юнкерскаго училища въ г. Вальнѣ, 986 саж. въ годъ однополѣн. мѣры; 2) для минскаго лазарета (въ г. Минскѣ) 2 000 саж. въ годъ однополѣн. мѣры и 3) для военныхъ хлѣбопекарни и мукомольни и для караул. домовъ и гаунтвахты, въ г. Минскѣ, 110 саж. въ годъ трехполѣнной мѣры.

15 сентября въ либавскомъ крѣпостномъ инженерномъ управленіи рѣшител. торгъ на поставку съ января 1901 г. по 1 января 1903 г. для инженерныхъ зданій Либавской крѣпости трехполѣнныхъ дровъ сосновыхъ съ еловыми, по 772 саж. въ годъ, на сумму 13.896 р.

15 сентября въ магистратѣ г. Варшавы, въ 12 ч., торги по запечатан. объявленіямъ на постройку въ 1900 г. въ Варшавѣ до 23 шт. дубовыхъ уличныхъ мостиковъ, на сумму около 2.000 р.

15 сентября въ канцеляріи начальника сочинскаго округа торги на продажу тисса (см. объявленіе въ № 27 „Лѣсопромышленнаго Вѣстника“).

15 сентября въ губернскомъ акцизномъ управленіи въ г. Омскѣ, въ 12 час., съ переторжкой на 19 сентября, торги на постройку въ г. Кокчетавѣ виннаго склада на 100 тыс. ведеръ.

18 сентября въ управленіи сызрано-виземской жел. дороги (г. Калуга), въ 12 час., конкуренція по запечатан. пакетамъ на поставку для 1901 года 46.000 куб. сажень дровъ.

18 сентября въ бакинской казенной палатѣ, въ 12 час., съ переторжкой чрезъ 3 дня, торги на поставку для частей бригады отдѣльнаго корпуса пограничной стражи, расположенныхъ въ г. Баку и уѣздахъ Бакинскомъ, Джеватскомъ и Ленкоранскомъ, дровъ дубовыхъ и друг. твердыхъ породъ 947 сажень 2 арш. 9 вершк.

18 сентября въ востромскомъ губернскомъ правленіи въ 12 час., съ переторжкой чрезъ 3 дня, торги на поставку на 1901 г. однополѣнныхъ дровъ для тюремнаго замка 648 саж. 2 арш. 6 вер. и для исправит. арестантскаго отдѣленія 514 саж.

18 сентября въ нижегородскомъ графа Аракчеева кадетскомъ корпусѣ, въ 12 час., рѣшител. торгъ на поставку въ 1901 г. дровъ на 10.000 руб.

18 сентября въ ярославской казенной палатѣ, съ переторжкой чрезъ 3 дня, торги на поставку для ярослав. исправительнаго отдѣленія и для губерн. тюрьмы дровъ сумѣси 12 вершк. длины до 2.763 саж. на 16.578 руб.

21 сентября въ отдѣлѣ заготовленій главнаго управленія кораблестроеній и снабженій (Спб., зд. главнаго адмиралтейства), въ 2 час., торги на поставку для зданій морского вѣдомства въ С.-Петербургѣ, Кронштадтѣ, Петергофѣ, Ораніенбаумѣ и на Лисьемъ Носу дровъ: сосновыхъ пополамъ съ еловыми, однополѣнныхъ 28.987 саж., двухполѣнныхъ 200 саж. и трехполѣнныхъ 3.305 саж. и березовыхъ однополѣн. 362 саж.

22 сентября въ управленіи курско-харьково-севастопольской жел. дор. (г. Харьковъ), въ 12 ч., конкуренція на поставку для 1901 г. 3.000 куб. саж. дровъ. Срокъ поставки съ 1 декабря по 1 апрѣля 1901 г.

22 сентября въ бобруйской инженерной дистанціи, въ 12 час., рѣшител. торгъ на постройку деревяннаго моста передъ Слуцкими воротами, на сумму 8.430 р.

25 сентября въ управленіи рыбнско-пековской и новгородской жел. дорогъ (г. Рыбнскъ) конкуренція по запечатан. конвертамъ на поставку въ зиму 900—1901 г.

дровъ 12-тивершковыхъ для рыбнско-пековской ж. д. и вѣтви дво-повокоольника и 9-тивершковой длины для новгородской желѣзной дороги.

25 сентября въ симбирскомъ губерн. акцизномъ управленіи (Симбирскъ), въ 1 ч. дня, съ переторжкой на 29 сентября, торги на поставку въ 1901 году березовыхъ дровъ для винныхъ складовъ въ количествѣ 1.015 куб. саж., въ томъ числѣ въ Симбирскѣ—246 к. с., въ Сызрани — 246 к. с. и въ Алатырѣ—523 куб. саж.

27 сентября въ управленіи сызрано-виземской жел. дор. (г. Калуга) въ 12 час., конкуренція по запечат. конвертамъ на поставку для 1901 г. 600.000 штукъ сосновыхъ и частью дубовыхъ шпалъ, 220 комплектовъ сосн. и дубов. подстрѣлочныхъ брусьевъ и 100.000 шт. переносныхъ щитовъ.

29 сентября въ варшавскомъ губернскомъ правленіи, въ 12 час., торги на поставку для войскъ въ г. Варшавѣ и уѣздахъ Варшавской губ. съ 1901 года дровъ до 68.433 полукубич. сажень въ годъ, а также каменнаго угля. Цѣны на дрова и уголь считаются нераздѣльными, за исключеніемъ г. Варшавы и Варшавскаго уѣзда.

30 сентября въ управленіи сызрано-виземской жел. дор. (г. Калуга) конкуренція на поставку для 1901 г. слѣдующихъ сосновыхъ матеріаловъ: 33.960 шт. или 100.249 пог. саж. бревенъ, 66.475 шт. досокъ, 110.300 шт. теса, 21.080 шт. рѣшетника, 27.000 шт. пластинъ, 434.325 шт. шелевки, 25.500 шт. дощечекъ для оградъ, 30.000 шт. горбылей, 65.100 шт. драги и 14.300 шт. должиковъ.

6 октября въ бессарабской казенной палатѣ, въ 12 ч., торги на поставку въ 1901 г. для изманьской бригады 5-го округа отдѣльнаго корпуса пограничной стражи 761 трехполѣнныхъ сажень дровъ дубовыхъ или грабовыхъ и 487 куб. саж. камыша, съ доставкой въ пункты по рр. Пруту и Дунаю, по берегу Чернаго моря и на линіи жел. дороги отъ г. Рени до ст. Трояновъ-Валь. Оцѣнка—37 р. 95 к. за трехпол. сажень дровъ и 20 р. 55 к. за куб. саж. камыша.

16 октября въ минскомъ губернскомъ распорядительномъ комитетѣ (въ минской казенной палатѣ), въ 12 час., съ переторжкой чрезъ 3 дня, торги на поставку для войскъ въ г. Бобруйскѣ на 1, 2, 3, или 4 года трехполѣнныхъ дровъ, по 2.400 саж. (=1.800 куб. саж.) въ годъ, по 5 участкамъ.

31 октября въ хозяйств. комитетѣ 3-го московскаго кадетскаго корпуса (Москва, кадетскій плацъ), въ 12¹/₂ час., торги на поставку въ 1901 году по двумъ участкамъ дровъ: однополѣнныхъ березовыхъ и сосновыхъ съ еловыми на сумму до 11.600 р. и осиновыхъ на 6.500 руб.

Управленіе московско-курской, нижегородской и муромской жел. дорогъ (Москва, Старая Басманная) вызываетъ желающихъ принять на себя поставку 17.000 куб. сажень дровъ разныхъ породъ.

Торги на продажу лѣса изъ казенныхъ дачъ Нижегородской губ. (см. объявленія въ №№ 30 и 31 „Лѣсопромышленнаго Вѣстника“).

Торги на продажу лѣса изъ казенныхъ дачъ Владимірскаго и Рязанскаго губ. (см. объявленія въ №№ 29, 30, 32 и 35 „Лѣсопромышленнаго Вѣстника“).

Торги на продажу лѣса изъ казенныхъ дачъ Виленской и Ковенской губ. (см. объявленія въ №№ 30, 31 и 32 „Лѣсопромышленнаго Вѣстника“).

Торги на продажу лѣса изъ казенныхъ дачъ Новгородской губ. (см. „Справ. отдѣлъ“ въ № 30 „Лѣсопромышленнаго Вѣстника“).

Торги на продажу лѣса изъ казенныхъ дачъ Гродненской губ. (см. „Спр. отдѣлъ“ въ №№ 29 и 34 „Лѣсопромышлен. Вѣстника“).

Торги на продажу лѣса изъ казенныхъ дачъ Московской и Тверской губ. (см. „Спр. отдѣлъ“ въ №№ 31, 33 и 34 „Лѣсопромышленнаго Вѣстника“).

Торги на продажу лѣса изъ казенныхъ дачъ Минской губ. (см. „Спр. отдѣл.“ въ №№ 31 и 34 „Лѣсопромышленнаго Вѣстника“).

Торги на продажу лѣса изъ казенныхъ дачъ Курляндской и Лифляндской губерній (см. „Спр. отдѣл.“ въ № 35 „Лѣсопромышленнаго Вѣстника“).

Черниговскимъ управленіемъ государственныхъ имуществъ назначены слѣдующіе торги (въ 12 час.) на продажу лѣса изъ казенныхъ дачъ Черниговской губ.: *6 сентября* въ ковотопскомъ волост. правл. въ г. Ковотопѣ на 6.499 р. и *13 сентября* въ батуринскомъ волост. правл., Ковотопск. у., на 5.153 р., — по батуринскому лѣсничеству; *21 сентября* въ броварскомъ волост. правленіи, Остерск. у., по броварскому лѣсничеству на 161.069 р.; *18 сентября* въ броварскомъ вол. правл. по дубчанскому лѣсу, на 25.596 руб.; *27 сентября* — въ ярыловичскомъ волост. правл., Городнянск. у., по добринскому лѣснич. на 35.462 р.; *4 октября* — въ людковскомъ вол. правл., Новозыбков. у., по новозыбковскому лѣсу, на 25.524 руб.; *9 октября* — въ остерскомъ вол. правл. въ г. Острѣ, по остерскому лѣсничеству на 57.836 р.

Оловенскимъ управленіемъ государственныхъ имуществъ назначены торги на продажу лѣса изъ казенныхъ дачъ: *25 сентября* въ управленіи государ. имуществъ въ г. Петрозаводскѣ по 22-мъ лѣсничествамъ 576.247 шт. заложившихъ заводскѣй по 22-мъ лѣсничествамъ 576.247 шт. заложившихъ деревьевъ съ учетомъ по пнямъ, на сумму 1.146.921 р. 15 к.; *28 сентября* въ каргопольскомъ полиц. управл. по каргопольскому и ряговскому лѣснич. (дрова) на 7.220 р.; *29 сентября* въ оштинскомъ вол. правл., Лодейнопольскаго у., по оштин. острѣчьян., виницк. и виковскому полиц. управл. по тихвинобор., *1 октября* въ петрозаводскомъ полиц. управл. по тихвинобор., семтезер., селецк. и повѣнецкому лѣснич. на 56.954 р.; *3 октября* въ пудожемскомъ полиц. управл. по пудож., волозер., колодозер. и кенозерскому лѣснич. на 24.094 р.; *5 октября* въ вытегорскомъ полиц. управл. по андонскому и вытегорскому лѣснич. на 12.707 р.; *6 октября* въ андреевскомъ вол. правл., Каргопольскаго у., по нименскому, ношинскому, лепининскому и делемскому лѣснич. на 69.633 р.

Редакторъ-издатель Н. С. Нестеровъ.

О Б Ъ Я В Л Е Н І Я .

ПРОДАЕТСЯ ЛѢСЪ

въ количествѣ 11.500 отборныхъ сосенъ, начиная съ 12-ти вершковъ на высотѣ груди и выше съ Липичанской Стражи княгини М. С. Святополкъ - Четвертинской близъ сплавныхъ рѣкъ Нѣмана и Щары. Продажа будетъ *2 ю октября* с. г. въ 11 часовъ утра въ **Варшавѣ** (Краковское Предм., № 30). Лѣсъ во всякое время можно осматривать; за подробностями просить обращаться къ управляющему М. Островскому (почтово-телеграфная станція **Жолудокъ**, Виленской губ.).

Тульско-Калужское Управление Государственными Имуществами

объявляетъ о назначеніи въ текущемъ 1900 году торговъ, безъ переторжки, на продажу на срубъ лѣса изъ казенныхъ дачъ Тульской и Калужской губерній, по лѣсничествамъ: Подгородному и Щегловскому въ Управленіи Государственными Имуществами, въ г. Тульѣ, на *9 октября*; Каргасеневскому, Веневскому и Карницкому въ Веневскомъ Уѣздномъ Полицейскомъ Управленіи на *5 октября*; Крюковскому, Крапивенскому и Одоевскому въ Крапивенскомъ Уѣздномъ Полицейскомъ Управленіи на *14 октября*; Ватцовскому въ Князищевскомъ Волостномъ Правленіи, Лихвинскаго уѣзда, на *9 октября*; Лихвинскому, Козельскому и Грязнинскому въ Козельскомъ Уѣздномъ Полицейскомъ Управленіи на *5 октября*; Ягоднинскому въ Соповскомъ Волостномъ Правленіи, Жиздринскаго уѣзда, на *5 октября*; Фастовицкому въ Терebenскомъ Волостномъ Правленіи, того же уѣзда, на *9 октября*; Кцынскому въ Кцынскомъ Волостномъ Правленіи, того же уѣзда, на *14 октября*; Жиздринскому въ Будскомъ Волостномъ Правленіи, того же Жиздринскаго уѣзда, на *18 октября*; Раменному въ Будчинскомъ Волостномъ Правленіи, того же уѣзда, на *23 октября*, и Мосальскому по дачамъ: Алферьевской — въ Богородицкомъ Волостномъ Правленіи, Мосальскаго уѣзда, на *4 октября*, Сорокинской — въ Межетчинскомъ Волостномъ Правленіи, Медынскаго уѣзда, на *9 октября* и Домнинско-Гремячевской — въ Боровскомъ Уѣздномъ Полицейскомъ Управленіи на *14 октября*. На тѣхъ же торгахъ будетъ предложено къ продажѣ буреломный, валежный и сухостойный лѣсъ, а также и другіе лѣсные матеріалы, предназначенныя къ сбыту въ семь 1900 г., о чемъ будетъ объявлено гг. мѣстными Лѣсничими окрестнымъ жителямъ особыми объявленіями передъ торгами. Торги будутъ произведены устно и съ принятіемъ залечатанныхъ объявленій, присланныхъ по почтѣ или поданныхъ лично въ торговое присутствіе до 12 часовъ дня торга. Подробныя условія продажи и оцѣнку продаваемого матеріалу можно видѣть въ Управленіи Государственными Имуществами во всѣ присутственные дни и у мѣстныхъ Лѣсничихъ. Для осмотра продаваемаго лѣса слѣдуетъ обращаться къ подлежащимъ Лѣсничимъ или къ лѣсной стражѣ.

Въ Мугреевскомъ имѣніи наслѣдн. гг. Морозовыхъ

въ сентябрѣ текущаго года будутъ производиться

ТОРГИ НА ПРОДАЖУ СТРОЕВОГО ЛѢСА ДѢЛЯНКАМИ.

Къ продажѣ отведена площадь въ 80 дес., расположенныхъ въ 10—12 верстахъ отъ судоходной все лѣто р. Клязьмы и въ 10—15 верст. отъ сплавной весной р. Лухъ. Преобладающій лѣсъ сосновый, размѣрами 9—16 верши. въ діаметрѣ при 35—40 арш. длины. Дороги до рѣкъ удобныя. Кромѣ дѣлянокъ будетъ продаваться лѣсъ, назначенный къ срубкѣ для образованія квартальныхъ просѣкъ, а также и заготовленныя бревна. Можетъ быть принятъ заказъ на заготовку бревенъ.

Объ условіяхъ продажи и днѣ торговъ справки даетъ контора имѣнія, адресъ которой: *почтовая ст. Мстера, Вязниковскаго у., Владимірской губ.*

Для желающихъ осмотрѣть лѣсъ маршрутъ можетъ быть таковъ: станція Моск.-Ниж. жел. дор. Мстера, откуда на лошадахъ 25 верстъ черезъ слободу Мстеру и село Рыло въ усадьбу Заборье, гдѣ находится контора Мугреевскаго имѣнія.

3—3

ОПЫТЪ

лѣсоводственнаго терминологическаго словаря.

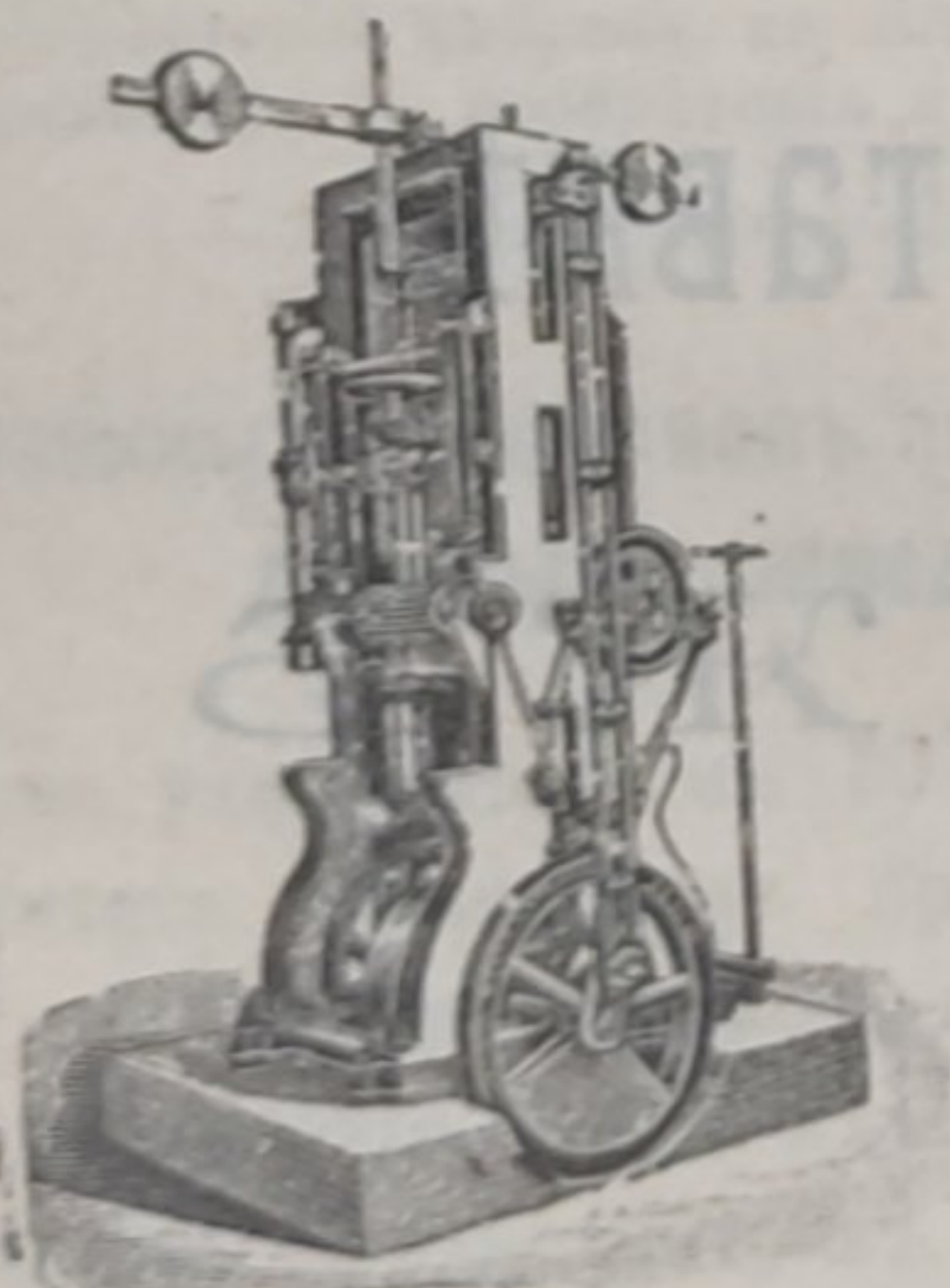
Большой томъ съ 211 рис. Ц. 4 р. съ пересылкою. Выписывать отъ составителя *П. Н. Вереха*, С.-Петербургъ, Вознесенскій просп. № 4, и изъ книжныхъ магазиновъ.

ЛѢСНОЕ ПРЕДПРІЯТІЕ

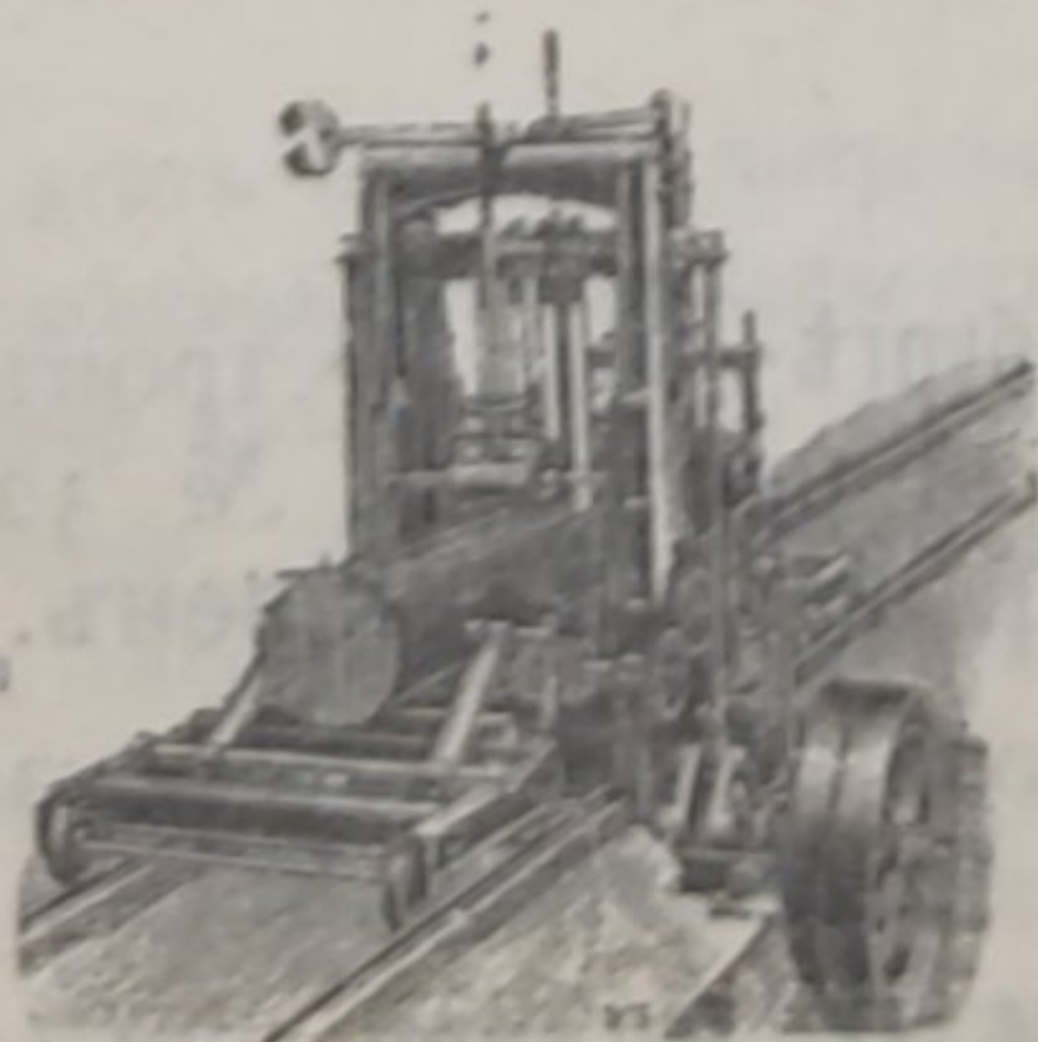
въ Петерб. лѣсопильн. заводѣ и биркѣ

ИЩЕТЪ вполнѣ знающаго **УПРАВЛЯЮЩАГО**,

опытнаго въ коммерч. и техническ. самостоат. веденіи дѣла. Адрес. письм. подъ лит. „О. С., 22“, въ контору Л. и Э. Метцль и К^о, С.-Петербургъ, Б. Морская, 11.



Постоянная лѣсопильная рама.

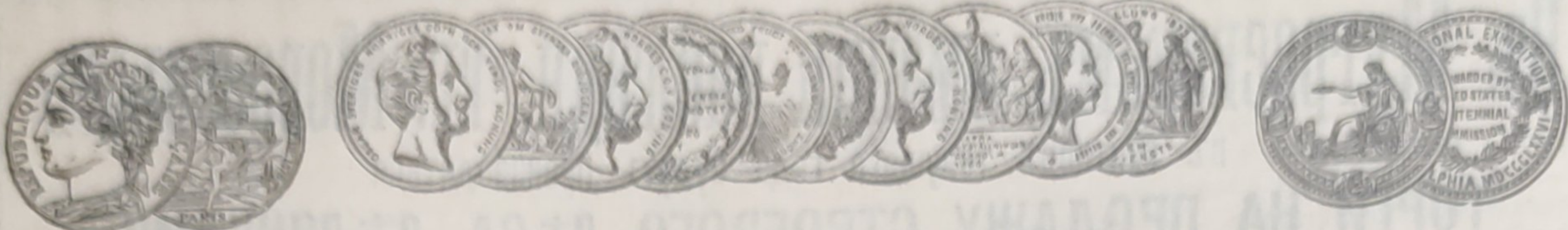


Переносная лѣсопильная рама.

АКЦИОНЕРНОЕ ОБЩЕСТВО
ФРАНЦЪ КРУЛЛЬ,
РЕВЕЛЬ.
МАШИНОСТРОИТЕЛЬНЫЙ ЗАВОДЪ
ОСНОВАНЪ 1865 ГОДА.
СПЕЦИАЛЬНОСТЬ

ЛѢСОПИЛЬНЫЕ
ЗАВОДЫ,
лѣсопильныя рамы, круглыя пилы, строгательныя, долбежныя,
фуганшые и прочіе станки.
Каталогъ и смѣты по востребованію.

АКЦИОНЕРНОЕ ОБЩЕСТВО
ФРАНЦЪ КРУЛЛЬ.

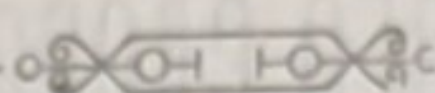


АКЦИОНЕРНОЕ ОБЩЕСТВО
МАШИНОСТРОИТЕЛЬНЫХЪ ЗАВОДОВЪ

І. и К. Г. БОЛИНДЕРА

ВЪ СТОКГОЛЬМЪ—ШВЕЦІЯ.

Основано въ 1844 году.



ВЫСШАЯ НАГРАДА

„GRAND-PRIX“

на всемірной выставкѣ

въ Парижѣ

1900 г.



КОНТОРЫ:

- въ С.-Петербургѣ—Вас. Островъ,
Большой просп., д. № 32,
кв. № 4. Ад. Къельгрень.
- въ Ригѣ—Большая Мюнстерская
улица. К. Козловскій
- въ Кіевѣ—И. П. Рулинъ.

Заводъ въ СТОКГОЛЬМЪ—ШВЕЦІЯ.

Остерегаться поддѣлокъ, выдаваемыхъ за производство нашихъ заводовъ!

Остерегаться поддѣлокъ, выдаваемыхъ за производство нашихъ заводовъ!

