

ЛѢСОПРОМЫШЛЕННЫЙ ВѢСТНИКЪ.

ЖУРНАЛЪ ЛѢСНОГО ХОЗЯЙСТВА, ЛѢСНОЙ ПРОМЫШЛЕННОСТИ И ТОРГОВЛИ ЛѢСОМЪ.
ВЫХОДИТЬ ЕЖЕНЕДЕЛЬНО.

ПОДПИСНАЯ ЦѢНА съ доставкой и пересылкой: на годъ—шесть руб-лей и на полгода—четыре рубля; отдѣльные номера по 25 коп.

ЗА НАПЕЧАТАНИЕ ОБЪЯВЛЕНІЙ на послѣднихъ страницахъ взимается за одинъ разъ: за цѣлую страницу—30 руб., за $\frac{1}{2}$ страницы—20 руб., за $\frac{1}{4}$ страницы—12 руб., за $\frac{1}{8}$ страницы—8 руб. и за строку пегита въ 25 буквъ—20 коп. При повтореніи дѣлается скидка по особому тарифу редакціи. За пересылку отдѣльныхъ объявленій, вѣсомъ до 1 лота, взимается по 50 коп. и по 25 коп. за каждый добавочный лоть, съ каждой сотни экземпляровъ. За перемѣну адреса уплачивается 60 коп.

ПОДПИСКА ПРИНИМАЕТСЯ въ конторѣ Редакціи и въ известныхъ книжныхъ магазинахъ. Объявленія принимаются въ конторѣ Редакціи и конторахъ объявленій Петербурга и Москвы.

АДРЕСЪ РЕДАКЦІИ И КОНТОРЫ: Москва, Долгоруковская улица, домъ № 42.

Статьи, присылаемыя для напечатанія, могутъ въ случаѣ надобности подвергаться сокращеніямъ и измѣненіямъ. Статьи, присылаемыя безъ обозначенія условій гонорара, считаются бесплатными. Статьи, признанныя Редакціей неудобными для напечатанія, сохраняются 3 мѣсяца и возвращаются авторамъ за ихъ счетъ. О присылаемыхъ въ Редакцію новыхъ книгахъ даются въ журналѣ отзывы или помѣщаются объявленія.

Редакція открыта ежедневно, кромѣ праздничныхъ дней, отъ 11 до 4 часовъ дня. Для личныхъ объясненій редакторъ принимаетъ по субботамъ отъ 6 до 7 час. вечера и по воскресеньямъ отъ 12-ти до 2-хъ часовъ дня.

№ 38.

22-го СЕНТЯБРЯ.

1900 г.

СОДЕРЖАНІЕ.

Парижскія письма. Письмо девятое. В. Ф.—Какая опасность угрожаетъ сосновымъ культурамъ отъ хруща. (Окончаніе). В. Д. Ойево-скаго.—Лѣсные торги по Архангельской губерніи. С. П. Гоптея.—Дровяная промышленность въ Чернассахъ. М. Л. Гальперина.—Лѣсо-торговый отдѣлъ. Вывозъ дубовой клепки изъ Триеста и Фиуме въ 1899 году.—Измѣненія въ желѣзнодорожныхъ тарифахъ.—Торговля въ Ростовѣ-на-Дону.—Царицынскій рынокъ.—Варшавскій рынокъ.—О благоустройствѣ дровяныхъ дворовъ въ Москвѣ.—Ходатайство лѣсоторговцевъ въ Нижнемъ.—Дровяной кризисъ въ Саратовѣ.—Хроника. Порядокъ сложенія неустоекъ по подрядамъ.—Овражный вопросъ въ изюмскомъ земствѣ.—Разработка буреломнаго лѣса въ Тверской губерніи.—Линія Кіевъ-Лозовая.—Разныя сообщенія.—Справочный отдѣлъ. Предстоящіе торги и поставки.—Объявленія.

Парижскія письма.

Письмо девятое.

Японскій лѣсной отдѣлъ расположенъ во второмъ этажѣ Palais de Forêts и занимаетъ узкій, но длинный залъ, помѣщающійся надъ канадскимъ и австрійскимъ отдѣлами.

Ознакомленіе съ современнымъ положеніемъ лѣсного дѣла въ такой отдаленной и малоизвѣстной странѣ, какъ Японія, представляетъ глубокой интересъ, и потому я былъ весьма радъ случаю побесѣдовать съ чинами японскаго казеннаго вѣдомства, форстратомъ S. Murata и оберформейстеромъ Dr. T. Shiga, которые любезно провели меня по отдѣлу и дали объясненія о наиболее выдающихся экспонатахъ.

Какъ я уже упоминалъ въ одномъ изъ первыхъ писемъ, японскій лѣсной отдѣлъ весьма богатъ выставленными въ немъ образцами древесныхъ породъ и, въ этомъ отношеніи, имѣетъ сходство съ русскимъ и канадскимъ отдѣлами. Кромѣ собранія образцовъ въ формѣ большихъ, тщательно отдѣланныхъ досокъ, японцы представили въ весьма значительномъ количе-

ствѣ и маленькіе образчики, взятые изъ научныхъ коллекцій. Даже бѣглый обзоръ послѣднихъ заставля-етъ удивляться богатству и разнообразію древесной флоры Японіи, заключающей до 400 видовъ деревьевъ и кустарниковъ. Особенно поражаютъ размѣры нѣко-рыхъ породъ деревьевъ, которыя мы привыкли ви-дѣть у себя въ формѣ низкорослыхъ кустарниковъ или маленькихъ деревцовъ, съ такою заботливостью выра-щиваемыхъ въ нашихъ ботаническихъ садахъ. Такъ, въ японскомъ отдѣлѣ можно видѣть нѣсколько экзем-пляровъ *Chamaecyparis*, *Ginkgo biloba* и *Cinnamomum Camphora*, диаметромъ болѣе метра.

Одною изъ наиболее распространенныхъ и важныхъ въ лѣсопромышленномъ отношеніи породъ Японіи яв-ляется криптомерія, *Cryptomeria japonica*, въ весьма большомъ количествѣ встрѣчающаяся въ сѣверной по-ловинѣ японскаго архипелага и искусственно выращи-ваемая въ южной его части. Криптомерія даетъ хо-рошій строевой лѣсъ, служитъ для подѣлокъ и въ особенности цѣнится для выдѣлки кровельнаго матеріа-ла. Другою очень важною породою японскихъ лѣсовъ является *Chamaecyparis obtusa*, дающая наивысшаго качества строевой матеріаль. Къ числу весьма цѣн-

ныхъ породъ принадлежитъ также *Pinus densiflora* и *Larix leptolepis*; послѣдняя служитъ, по преимуществу, для телеграфныхъ стволовъ, шпаль, подводныхъ построекъ (какъ и наша лиственница), а также для различныхъ подземныхъ сооружений, въ частности, для фундаментовъ зданій. По словамъ г. Мурата, лиственница сильно истреблена въ лѣсахъ Японіи, и теперь уже прибѣгаютъ къ ея искусственному разведенію. Кстати упомянуть, разведеніе лѣса практикуется въ Японіи съ незапамятныхъ временъ, хотя правильную организацію (заимствованную изъ Зап. Европы, главнымъ образомъ изъ Германіи) это дѣло получило только во второй половинѣ XIX вѣка, съ пробужденіемъ страны къ цивилизованной жизни.

Здѣсь будетъ небезынтересно привести нѣкоторыя данныя относительно роста названной главнѣйшей породы японскихъ лѣсовъ, на культурныхъ участкахъ. *Cryptomeria japonica*, высаживаемая въ количествѣ 10.000 шт. на гектарѣ, растетъ чрезвычайно быстро и въ возрастѣ 10 лѣтъ достигаетъ $4\frac{1}{2}$ —5 метровъ высоты. Въ эту пору, въ искусственныхъ насажденіяхъ криптомеріи приходится уже производить прорѣживаніе, повторяемое затѣмъ правильно черезъ каждыя 10 лѣтъ. Въ возрастѣ 50 лѣтъ криптомерія даетъ стволъ въ 20—25 сантиметровъ на высотѣ груди и достигаетъ высоты 18—23 метровъ. Образцы искусственно выращенныхъ деревьевъ, имѣющіеся въ отдѣлѣ, поражаютъ своею гладкоствольностью и правильностью сбѣжистости. Вообще *Cryptomeria japonica* любитъ влажную почву долинъ, въ горахъ же растетъ медленно. На лучшихъ почвахъ, насажденія криптомеріи, въ 150 лѣтнемъ возрастѣ и при 250 деревьяхъ на гектарѣ, даютъ запасъ до 1.320 куб. метровъ *) на гектарѣ.

Продолжая далѣе описаніе важнѣйшихъ деревьевъ Японіи, слѣдуетъ отмѣтить *Pinus densiflora* и *Pinus Thunbergii*, древесина которыхъ, на ряду съ прочими употребленіями, идетъ для выдѣлки веревокъ. Для этого служитъ скобленая древесина, предварительно размачиваемая въ водѣ. Вережки, канаты и пр. приготавливаются въ Японіи также изъ *Chamaecyparis obtusa*, *Arenga Englerie*, *Sterculia platanifolia* и *Trachycarpus excelsa*. Тонкіе, невысокіе (достигающіе всего 4—5 метр.) стволы послѣдней изъ упомянутыхъ породъ идутъ также для изгородей. Большой интересъ представляетъ употребленіе въ Японіи разныхъ видовъ липы; изъ послѣднихъ особенно распространенными являются—*Tilia kinsiana*, *T. maximourcziana* и *T. cordata*. Эти виды липы служатъ для полученія мочала; наилучшее волокно даетъ *Tilia kinsiana*, а худшее, темнаго цвѣта и непрочное—*Tilia cordata*. Для тѣхъ же цѣлей въ Японіи употребляются *Sterculia platanifolia* L. и *Hibiscus syriacus* L.; первое изъ этихъ растений, часто культивируемое вблизи жилищъ,

даетъ чрезвычайно прочное волокно, служащее для изготовленія самыхъ крѣпкихъ канатовъ.

Для полученія дубильной кислоты эксплуатируются *Quercus phyllireoides*, *Q. acuta*, *Q. dentata*, *Pasania glabra* и *Platycarya strobilacea*.

Нельзя также пропустить примѣненіе упомянутого выше камфарнаго дерева (*Cinnamomum Camphora*), свойственнаго югу Японіи. Для полученія камфоры древесина *Cin. Camphora* скоблится на мелкую стружку, изъ которой и получается упомянутое вещество. Аппаратъ для перегонки стружки имѣетъ оригинальное устройство. Онъ представляетъ котелъ, снабженный рѣшетчатою крышкою, на которой устанавливается заключающій стружку цилиндръ; отъ послѣдняго идетъ обыкновенная трубка, проводящая заключающіе камфару пары въ холодильникъ.

Наконецъ, весьма важное значеніе имѣютъ въ Японіи разные виды бамбука, которыхъ насчитывается до 40. Бамбукъ имѣетъ множество употребленій (мебель, рамы, обручи и пр.) и, между прочимъ, употребляется въ пищу; такъ, по увѣреніямъ моихъ собесѣдниковъ, молодые 2—3-недѣльные побѣги *Phyllostachys mitis*, предварительно развариваемые въ соленой водѣ, представляютъ весьма вкусное блюдо.

Въ заключеніе я приведу здѣсь важнѣйшія данныя относительно лѣсовъ Японіи и системы ихъ управленія, заимствованныя изъ вышеупомянутой книги, изданной японскимъ министерствомъ земледѣлія и торговли. Общая площадь лѣсовъ страны опредѣляется примѣрно въ 19.303.000 гектаръ, при чемъ, въ отношеніи всего пространства имперіи (38.596.000 гект.) лѣса занимаютъ 49%. По роду владѣнія лѣса Японіи распредѣляются слѣдующимъ образомъ: государству принадлежитъ 8.390.000 гект. (43.4%), частнымъ лицамъ и обществамъ—8.400.000 гект. (43.5%) и остальные 2.240.000 гект. (13.1%) принадлежатъ императорской фамилии.

Государственные лѣса Японіи находятся въ завѣдываніи главнаго лѣсного управленія, подвѣдомственнаго министерству земледѣлія и торговли. Мѣстное управленіе состоитъ изъ 16 округовъ, заключающихъ 313 инспекцій и 1.916 лѣсничествъ (подъ-инспекцій). Такимъ образомъ, средняя площадь казеннаго лѣсничества въ Японіи не превышаетъ 4.378 гектаръ, т.-е. она значительно меньше средняго средне-русскаго казеннаго лѣсничества (25.000 дес.) и примѣрно въ два раза больше средняго лѣсничества Пруссіи.

Что касается администраціи японскаго лѣсного вѣдомства, то до 1890 г. въ составѣ ея не было лицъ со спеціальнымъ образованіемъ, но въ настоящее время число спеціалистовъ, занимающихъ высшія должности въ центральномъ управленіи и въ окружныхъ управленіяхъ, достигаетъ 260 и съ каждымъ годомъ замѣтно возрастаетъ. Около 100 изъ означенныхъ спеціалистовъ получило высшее образованіе на лѣсномъ отдѣленіи агрономическаго факультета университета Токио, а остальные 160 лицъ окончили курсъ въ спеціальной лѣсной школѣ, основанной въ Японіи въ 1882 году.

*) Эти цифры заимствованы изъ книги: „Description les produits forestiers du Japon exposés à l'Exposition universelle de 1900“—publiée par la Direction des Forêts au Ministère de l'Agriculture et du Commerce de l'Empire du Japon.

Общее же число служащихъ въ японскомъ лѣсномъ казенномъ вѣдомствѣ достигаетъ 2.020 человекъ.

Изъ различныхъ имѣющихся въ японскомъ отдѣлѣ изданій здѣсь можно отмѣтить слѣдующія двѣ книги:

1) Iconographie des Essences forestières du Japon, par M. Homi Shirasawa, Inspecteur des Forêts au Ministère de l'Agriculture et de Commerce, и

2) Description des Zones forestières du Japon, préparée par le d-r S. Honda.

Парижъ,
10 сентября 1900 г.

В. Ф.

Какая опасность угрожаетъ сосновымъ культурамъ отъ хруща.

(По изслѣдованіямъ въ 1896, 1899 и 1900 гг.).

(Окончаніе.)

IV. О количествѣ хруща въ собичскомъ лѣсничествѣ.

Мѣсто и способъ изслѣдованія. Собичское лѣсничество находится возлѣ Новгородѣверска, Черниговской губерніи. Почва на мѣстѣ изслѣдованія такъ же, какъ и въ броварскомъ лѣсничествѣ, глубокой песокъ, но суше. Насажденія чистыя сосновыя; подростъ подъ ними рѣдкій и въ немъ преобладаетъ береза. На вырубленныхъ лѣсосѣкахъ рѣдко стоящія деревца березы, дуба, рябины и др. и рѣдкій травянистый покровъ, состоящій изъ злаковъ, вереска, душицы (*Ori-ganum vulgare*) и др.

Въ собичскомъ лѣсничествѣ изслѣдованія количества хруща были выполнены также 2 раза, — въ 1899 г. 20 ноября и въ 1900 г. 3 и 4 июля; но оба изслѣдованія относятся собственно къ одному и тому же поколѣнію хруща и второе изслѣдованіе (1900 г.) было предпринято главнымъ образомъ потому, что въ 1899 г. вслѣдствіе поздняго осенняго времени было изслѣдовано небольшое число ямъ.

Мѣстомъ изслѣдованія оба раза служили однѣ и тѣ же двѣ лѣсосѣки въ 33 кв. дачи „Собичскіе Боры“: кулисная, срубленная зимою 189⁴/₈ г. и сѣменная, срубленная зимою 189⁷/₈ г. Кулисная лѣсосѣка при ширинѣ около 50 метр., имѣетъ направленіе съ сѣверо-запада на юго-востокъ. Ямы для изслѣдованія въ 1899 г. были выкопаны вдоль лѣсосѣки на 18 метровъ отъ юго-западной кулисы. Всѣхъ ямъ было 5, изъ нихъ 2—глубиною 120 сант. и 3—80 сант., на разстояніи 20—30 метр. другъ отъ друга. Лѣтомъ 1900 г. ямы были выкопаны параллельно этому ряду, на 5 метровъ дальше отъ юго-западной кулисы, на разстояніи 20—40 метр. одна отъ другой. Всего въ 1900 г. было выкопано 4 ямы, глубиною въ 100 сантиметровъ.

Изслѣдованная сѣменная лѣсосѣка находится недалеко (около 1/2 версты) отъ кулисной. До рубки здѣсь на гектарѣ было 317 деревьевъ, средній діаметръ которыхъ = 39,4, а сумма площади сѣченія была 38,82 кв. метр. Послѣ рубки (зимою 189⁷/₈ г.) осталось 152 дерева, средній діаметръ которыхъ 43,1 сант. и сумма

площади сѣченія 22,18 кв. метра. Въ апрѣль 1898 г., одновременно съ уборкою остатковъ заготовки, здѣсь былъ содранъ граблями моховой покровъ, который и сожгли кучами.

Величина сѣменной лѣсосѣки 1 гектаръ; фигура ея представляетъ квадратъ. Квадратъ этотъ расположенъ въ углу квартала, при чемъ двѣ стороны его граничатъ съ невырубленнымъ насажденіемъ, а другія двѣ— съ просѣками *) (25 и 42 кв.). Выкопанныя для изслѣдованія ямы отстоятъ другъ отъ друга на 5—10 метр., а отъ просѣкъ на разстояніи 40—80 метровъ. Осенью 1899 г. выкопано 4 ямы, изъ нихъ 2 глубиною 120 сант. и 2 до глубины только 40 сант. Лѣтомъ 1900 г. выкопано 6 ямъ: 3 глубиною въ 100 сант. и 3 въ 60 сантиметровъ.

Важнѣйшія числовыя данныя, относящіяся къ обобщеннымъ изслѣдованіямъ, представлены въ нижеслѣдующихъ трехъ таблицахъ—5—7-й **).

Въ 5-й таблицѣ показано для каждого изслѣдованнаго мѣста (ямы) и для каждого отдѣльнаго слоя почвы число личинокъ хруща, которыя осенью 1899 г. имѣли длину 2 1/2 сант. (а лѣтомъ 1900 г. 3 1/2 сант.). Онѣ оказались въ почвѣ въ наибольшемъ количествѣ.

5) Число личинокъ хруща, вышедшихъ изъ ячеекъ 1897 г., найденныхъ на каждомъ мѣстѣ шириною 1 метръ.

(Собичское лѣсничество 1899 и 1900 гг.).

Глубина изслѣдованнаго слоя.	Кулисная лѣсосѣка.									Сѣменная лѣсосѣка.									
	Осенью 1899 г.					Лѣтомъ 1900 г.				Осенью 1899 г.					Лѣтомъ 1900 г.				
	Номера мѣсть.									Номера мѣсть.									
	1	2	3	4	5	6	7	8	9	1	2	3	4	5	6	7	8	9	10
Число личинокъ.									Число личинокъ.										
До 20 сант.	0	0	0	0	0	10	1	0	5	0	0	0	0	18	8	18	26	9	2
20—40 „	0	0	0	0	0	0	2	0	1	2	0	4	2	2	0	0	1	0	0
40—60 „	5	4	0	0	2	0	0	0	10	Не изслѣдовано.		13	Не изслѣдовано.		0	0	0	0	0
60—80 „	4	6	20	0	2	0	0	0	14	3	3	Не изслѣдовано.		0	0	0	Не изслѣдов.		Не изслѣдов.
80—100 с.	5		5	Не изслѣдов.		Не изслѣдов.		0	0	0	0	3	Не изслѣдовано.		0	0	0	Не изслѣдов.	
100—120 „	0		1	Не изслѣдов.		Не изслѣдов.		0	0	0	0	0	Не изслѣдовано.		0	0	0	Не изслѣдов.	

Въ 6-й таблицѣ даны среднія числа, соответствующія 1 кв. метру лѣсосѣки, какъ для этого поколѣнія хруща, такъ и для того, личинка котораго въ 1899 г. имѣла размѣры 3 1/2 сант. (а въ 1900 г. 4 1/2 сант.), а

*) За просѣками въ 42 кв. находится густой сосновый жерднякъ, а въ 25 кв. кулиса кулисныхъ лѣсосѣкъ, направленная параллельно просѣкѣ.

**) Въ дополненіе къ этимъ таблицамъ можно привести еще слѣдующія данныя, полученные 18—20 іюля 1900 г. На той кулисной лѣсосѣкѣ (срубленной зимою 189⁷/₈ г.), на которой находится вышеописанная поврежденная культура (пр. пл. №№ 65 и 66) было выкопано 6 ямъ шириною 1 метръ и глубиною въ 40 сант., при чемъ найдено въ среднемъ на одну яму личинокъ, величиною въ 3 1/2 сант., 8,3.

также для личинки. При этомъ въ таблицахъ 5-й и 6-й личинки хруща, имѣвшія осенью 1899 г. размѣръ 2 1/2 сант. (а въ 1900 г. 3 1/2 сант.) обозначены какъ происшедшія изъ яицъ, отложенныхъ весною 1898 г., а тѣ личинки, которыя имѣли осенью 1899 г. длину 3 1/2 сант. (а въ 1900 г. 4 1/2 сант.), отнесены къ поколѣнію, вышедшему изъ яицъ весною 1897 г.

7-я таблица даетъ представленіе, какъ распределены были найденныя личинки въ разныхъ слояхъ почвы осенью 1899 г. и лѣтомъ 1900 г.

Во всѣхъ этихъ таблицахъ показаны только здоровыя личинки. Мертвыя и больныя, встрѣчавшіяся въ 1900 г. въ значительномъ числѣ, въ таблицы не вошли.

6. Среднее число личинокъ, соответствующее 1 кв. метру лѣсосѣвки.

(Собичское лѣсничество 1899 и 1900 гг.).

Кулисная лѣсосѣвка.			Сѣменная лѣсосѣвка.		
Личинка хруща, происшедшая изъ яицъ, отложенныхъ въ		Личинка Phyllopertha horticola *).	Личинка хруща, происшедшая изъ яицъ, отложенныхъ въ		Личинка Phyllopertha horticola *).
1898 г.	1897 г.		1898 г.	1897 г.	
Число изслѣдованныхъ мѣстъ.			Число изслѣдованныхъ мѣстъ.		
9	9	5	8	8	4
Число личинокъ.			Число личинокъ.		
8,2 **)	2,0 **)	17,0	18,0 **)	2,0 **)	5,0

7. Распределеніе личинокъ на разной глубинѣ.

(Собичское лѣсничество 1899 и 1900 гг.).

Глубина почвы.	Осень 1899 года.						Лѣто 1900 года.				
	Личинка хруща длиной 2 1/2 сант. на		Личинка хруща длиной 3 1/2 сант. на		Личинка Phyllopertha horticola на		Личинка хруща длиной 3 1/2 сант. на		Личинка хруща длиной 4 1/2 сант. на		
	кул. лѣс.	сѣм. лѣс.	кул. лѣс.	сѣм. лѣс.	кул. лѣс.	сѣм. лѣс.	кул. лѣс.	сѣм. лѣс.	кул. лѣс.	сѣм. лѣс.	
	Число изслѣдован. мѣстъ.						Число изсл. мѣстъ.				
	2	2	2	2	5	2	4	3	4	3	
до 20 саж.	0	0	0	Не вычислено вследствие недостатка данныхъ.		86	93	84	96		
20—40 „	0	10	0			10	0	16	4		
40—60 „	10	37	14			0	0	0	0	Не вычислено.	Не вычислено.
60—80 „	63	43	22			2	7	0	0		
80—100 „	24	10	50			2	0	0	0		
100—120 „	3	0	14			0	0	0	0		

*) Видъ личинокъ опредѣленъ завѣдывающимъ энтомологическимъ бюро г. Порчянскимъ. Длина личинки Phyllopertha horticola осенью 1899 г. была 1,3 сантиметра.

**) Вычисленіе среднихъ сдѣлано какъ сказано въ примѣчаніи къ таблицѣ 4-й.

Результатъ изслѣдованія. Изъ таблицъ 5-й и 6-й видно, что въ собичскомъ лѣсничествѣ особенно много тѣхъ личинокъ, которыя по своему размѣру отнесены къ поколѣнію, вышедшему изъ яицъ въ 1898 г.; среднее число ихъ, приходящееся на 1 кв. метръ кулисной лѣсосѣвки, составляетъ 8 шт., а на сѣменной 18 шт. *). Большое число этихъ личинокъ показываетъ, что сосновыя культуры и вообще молодая сосна въ собичскомъ лѣсничествѣ должны представить большую убыль въ 1900 г., что и подтверждается вышеупомянутымъ примѣромъ нападенія личинки. Сильный лѣтъ хруща надо ожидать въ 1902 или 1903 году.

Что касается личинокъ, вышедшихъ изъ яицъ въ 1897 г., то число ихъ гораздо меньше: всего только 2 шт. на 1 кв. метръ лѣсосѣвки. Изъ того же поколѣнія, которое должно было осенью 1899 г. находиться въ почвѣ въ видѣ жука, въ собичскомъ лѣсничествѣ не найдено ни одного экземпляра.

Мы видимъ, что по ходу развитія хруща собичское лѣсничество отличается отъ броварского. Въ броварскомъ лѣсничествѣ, какъ выше указано, сильный лѣтъ хруща былъ въ 1897 г., а болѣе слабый въ 1896 или 1895 г. Въ собичскомъ же лѣсничествѣ сильный лѣтъ былъ въ 1898 г., а болѣе слабый въ 1897 г. Такимъ образомъ въ ходѣ развитія хруща въ собичскомъ лѣсничествѣ замѣчается запаздываніе, сравнительно съ броварскимъ, на одинъ годъ.

Кромѣ здоровыхъ личинокъ, показанныхъ въ таблицахъ 5-й и 6-й, въ 1900 году было найдено значительное число мертвыхъ и такихъ, которыя имѣли болѣзненный видъ: изъ общаго числа личинокъ, имѣвшихъ въ 1900 г. длину 3 1/2 сант., мертвыя и больныя составляли 12%. Это заболѣваніе, вѣроятно, находится въ зависимости отъ дождливой погоды въ іюнѣ этого года.

Подобно тому, какъ и въ броварскомъ, въ собичскомъ лѣсничествѣ въ 1899 г. кромѣ личинокъ хруща въ почвѣ оказалось много личинокъ садового хрущика Phyllopertha horticola, именно, въ среднемъ, 17 шт. на 1 кв. метръ кулисной лѣсосѣвки.

Кромѣ общаго количества хруща данныя изслѣдованія въ собичскомъ лѣсничествѣ (см. табл. 7-ю) показываютъ такъ же, какъ распределяются въ почвѣ личинки хруща и садового хрущика позднюю осенью (въ ноябрѣ) и лѣтомъ (въ іюлѣ). Осенью на сплошной (кулисной) лѣсосѣлкѣ двухлѣтнихъ и трехлѣтнихъ личинокъ до глубины 40 сант. не найдено вовсе; большинство этихъ личинокъ (87%) находилось на глубинѣ 60—100 сантим. На сѣменной лѣсосѣлкѣ въ то же время немного (10%) личинокъ этого возраста было найдено уже на глубинѣ 20—40 сант.; большинство же ихъ (80%) было въ слое 40—80 сантим. Лѣтомъ трехлѣтнія личинки хруща были на обѣихъ лѣсосѣнкахъ почти всѣ (90%) въ самомъ верхнемъ слое, — до 20 сант. глубины; глубже 40 сантиметровъ онѣ не опускались. Личинки Phyllopertha horticola даже въ

*) Большее число личинокъ на сѣменной лѣсосѣлкѣ, сравнительно съ кулисною, объясняется тѣмъ, что здѣсь была сдѣлана обработка почвы весною въ годъ лѣта хруща.

глубокую осень—въ ноябрѣ—находились въ самомъ верхнемъ слое почвы—до 20 сант., гдѣ ихъ было около 90% отъ всего числа найденныхъ до глубины 120 сантиметровъ.

Только что приведенныя данныя о распространѣніи личинки въ разныхъ слояхъ почвы показываютъ, что для опредѣленія количества личинокъ хруща осенью необходимо выкапывать ямы не меньше 80 сантим. глубины; лѣтомъ же, если изслѣдованіе относится къ личинкѣ хруща до трехлѣтняго возраста, можно ограничиться глубиною 40 и даже 20 сантиметровъ.

V. Заключение.

Все вышесказанное можно резюмировать слѣдующимъ образомъ:

1) Въ броварскомъ и собичскомъ лѣсничествахъ, которыя являются типичными для довольно широкаго района, культуры сосны (а также всходы естественнаго происхожденія) терпятъ большой уронъ отъ личинокъ хруща, а иногда вовсе ими истребляются, именно въ тѣ годы, когда наиболѣе многочисленное поколѣніе хруща находится въ стадіи трехлѣтней личинки.

2) Очень опаснымъ въ этомъ смыслѣ годомъ въ броварскомъ лѣсничествѣ былъ 1899-й г., а въ собичскомъ 1900-й годъ. Въ эти года на разныхъ лѣсосѣкахъ среднее число трехлѣтнихъ личинокъ хруща въ почвѣ составляло 8—18 шт. на каждый квадратный метръ лѣсосѣки.

3) Сильный лѣтъ хруща надо ожидать въ броварскомъ лѣсничествѣ въ 1901 году, а въ собичскомъ въ 1902 или 1903 году, смотря по тому, когда состоится окукленіе тѣхъ личинокъ *), которыя при изслѣдованіи были найдены въ наибольшемъ числѣ.

4) Согласно этому, особенно сильнаго поврежденія сосновыхъ культуръ надо ожидать въ броварскомъ лѣсничествѣ въ 1903 или 1904 г. и въ собичскомъ въ 1904 или 1905 году.

5) Изъ сказаннаго видно, что въ собичскомъ лѣсничествѣ ходъ развитія хруща, сравнительно съ броварскимъ, запаздываетъ на одинъ годъ, напр., въ 1899 г. въ броварскомъ лѣсничествѣ въ почвѣ были найдены въ большомъ числѣ трехлѣтнія личинки (16 шт. на 1 кв. м.) и сравнительно немного жуковъ (3 шт. на 1 кв. м.), въ собичскомъ же въ это время были въ большомъ числѣ двухлѣтнія личинки (8—18 шт. на 1 кв. м.) и немного трехлѣтнихъ (2 шт. на 1 кв. м.).

6) Личинки хруща до трехлѣтняго возраста (по даннымъ изъ собичскаго лѣсничества) осенью распределяются на глубинѣ 40—100 сант.; лѣтомъ онѣ почти всѣ (около 90%) находятся не глубже 20 сантиметровъ. Эти данныя показываютъ, до какой глубины надо изслѣдовать почву лѣтомъ и осенью для опредѣленія количества хруща.

*) Въ броварскомъ лѣсничествѣ (на той же лѣсосѣкѣ) при изслѣдованіи количества хруща 18-го и 19-го августа 1900 г. въ почвѣ, вынутой изъ семи ямъ, шириною 1 метръ и глубиною 40 сантим., было найдено жуковъ 43, куколокъ 72 и личинокъ 15 шт., т.-е. въ 1901 году съ каждой квадратной сажени лѣсосѣки вылетитъ въ среднемъ болѣе 60 хрущей.

7) Въ 1896 г. въ броварскомъ лѣсничествѣ изъ числа куколокъ многія (около 24%) были мертвыя. Подобное явленіе повторилось и въ собичскомъ лѣсничествѣ въ 1900 г., гдѣ большія и мертвыя трехлѣтнія личинки составляли около 12% отъ всего числа найденныхъ личинокъ. Причиной заболѣванія въ обоихъ случаяхъ, вѣроятно, были неблагоприятныя условія погоды, рѣзкія перемены весною 1896 г. и дожди въ іюнь 1900 г.

8) Какъ въ броварскомъ, такъ и въ собичскомъ лѣсничествѣ, кромѣ личинокъ хруща, въ 1899 г. было найдено большое число личинокъ садоваго хрущика, *Phyllopertha horticola*, именно, въ среднемъ, около 15 шт. на 1 кв. метръ лѣсосѣки.

Самый важный для практики выводъ изъ полученныхъ данныхъ, это—необходимость принять мѣры противъ хруща въ тѣхъ казенныхъ лѣсахъ, въ которыхъ теперь предстоятъ обширныя сосновыя культуры на залоговыя средства. Въ противномъ случаѣ большая часть этихъ культуръ будетъ уничтожена личинкою хруща.

Василій Ойескій.

30 іюля, 1900 г.
Кролевецъ.

Лѣсные торги по Архангельской губерніи.

2-го сентября при Архангельскомъ управленіи государственныхъ имуществъ происходили торги на продажу лѣса пиловочныхъ размѣровъ изъ 17-ти лѣсничествъ Архангельской губерніи. Къ торгамъ было предъявлено 425.870 шт. бревенъ, въ томъ числѣ сосновыхъ 281.300 шт., еловыхъ 122.300 шт. и лиственничныхъ 22.270 шт. Изъ этого количества продано бревенъ сосновыхъ 279.100 шт., еловыхъ 117.700 шт. и лиственничныхъ 17.470 шт., всего 414.270 бревенъ, на общую сумму 1.184.983 р. 60 к., при таксовой оцѣнкѣ въ 665.517 р. 30 к., т.-е. торговая наддача сверхъ оцѣнки составила 519.466 р. 30 к. или 78%. Торговаться устно явилось одно лицо; запечатанныхъ пакетовъ было 62 *). Покупки утверждены за 41 лицомъ и оставлены безъ утвержденія за 21 покупателемъ, какъ давшими низшія торговыя наддачи.

Высшая наддача на торгахъ опредѣлилась въ 2 р. 79 к. на бревно; средняя наддача на оцѣнку бревна составила 1 р. 25 к.

Изъ приведенныхъ цифровыхъ данныхъ видно, что торги прошли хорошо. Самую большую партію лѣса купила новая фирма „Нордъ“, заторговавшая бревенъ сосновыхъ 93.550 шт., еловыхъ 35.450 шт. и лиственничныхъ 6.750 шт., на сумму 449.572 р. 50 к. Нѣкоторыя изъ старыхъ фирмъ воздержались отъ покупки, надо полагать, потому, что имѣютъ на мѣстѣ еще значительные запасы бревенъ отъ покупокъ по контрактамъ предыдущихъ двухъ лѣтъ. Фирма „Сурковъ и Шергольдъ“ не купила ни одного бревна, хотя ею вновь построенъ лѣсопильный заводъ, оборудованный

*) Въ томъ числѣ 1 пакетъ о зачисленіи залоговъ тов.—ва „Бр. Вальневы“ за другихъ лицъ.

десятью рамами, что, помимо наличныхъ запасовъ лѣса, объясняется совершенною этою фирмою покупкою на срубъ лѣса въ нѣсколькихъ частяхъ лѣсныхъ дачъ въ Тотемскомъ и Устьемьскомъ уѣздахъ, Вологодской губерніи.

Какъ на торгахъ, бывшихъ 26 Іюля текущаго года, такъ и на настоящихъ торгахъ, старыми лѣсозаводчиками принимались всѣ мѣры для составленія синдиката—соглашенія при покупкѣ лѣса, при чемъ приглашались и новые лѣсозаводчики къ участию въ этомъ соглашеніи, но оно не состоялось по многимъ причинамъ. Многія изъ новыхъ фирмъ вначалѣ, было, вошли въ соглашеніе, но такъ какъ синдикатъ, при разверсткѣ, на ихъ пай назначилъ крайне незначительное количество бревенъ, то это и послужило главною причиною того, что новые лѣсозаводчики сочли себя обиженными и отказались отъ соглашенія. Какъ грустный фактъ, въ достовѣрности котораго врядъ ли есть какое-либо сомнѣніе, слѣдуетъ отмѣтить, что одинъ новый, чисто-русскій лѣсозаводчикъ „извѣ“ лично далъ мнѣ слово не входить ни въ какія соглашенія при покупкѣ казеннаго лѣса, на самомъ же дѣлѣ оказалось, что „лично“ онъ хотя и не входилъ въ соглашеніе, такъ какъ, по его словамъ, былъ связанъ даннымъ имъ словомъ, но зато его товарищъ иностранецъ согласился на участіе въ синдикатѣ, какъ только получилъ приглашеніе отъ одного иностранца, крупнаго коммерсанта въ Петербургѣ. До торговъ еще я былъ убѣжденъ, что и старые лѣсозаводчики бросятъ затѣю по составленію синдиката, такъ какъ весьма трудно составить соглашеніе съ семнадцатью лѣсозаводчиками, а на предстоявшихъ торгахъ на весь предъявленный къ продажѣ лѣсъ дадутъ настолько высокую наддачу, которую не въ состояніи были бы дать новыя фирмы, и тѣмъ самымъ оставили бы послѣднихъ безъ лѣса, что, разумѣется, могло бы сильно повліять на ихъ дальнѣйшія дѣйствія въ новомъ предпріятіи.

Мнѣ казалось, что старые лѣсозаводчики имѣли полную возможность дать высшія торговыя наддачи, противъ новыхъ предпринимателей, потому что, во-первыхъ, послѣдніе теперь затрачиваютъ значительныя капиталы на постройку заводовъ и ихъ оборудованіе и, во-вторыхъ, у новыхъ фирмъ данныя ими наддачи не могутъ быть уравнины, между тѣмъ какъ у старыхъ лѣсозаводчиковъ есть запасы лѣса отъ покупокъ 1898 и 1899 годовъ, когда среднія наддачи были незначительны, а именно, въ 1898 г. всего не свыше 30 коп. на бревно, въ 1899 году до 50 коп., а въ текущемъ 1900 году средняя наддача составила 1 р. 25 к. на бревно; поэтому, сообразно пропорціональному отношенію запасовъ лѣса прежнихъ покупокъ къ вновь купленному количеству бревенъ средняя наддача для старыхъ лѣсозаводчиковъ будетъ гораздо ниже предложенной на торгахъ 2-го сентября и можетъ колебаться всего между 60—80 коп. на бревно.

Мой искренній совѣтъ гг. лѣсозаводчикамъ, въ особенности старымъ, бросить, махнувъ рукою на составленіе синдикатныхъ соглашеній при покупкѣ лѣса въ

казенныхъ дачахъ, а гораздо цѣлесообразнѣе и полезнѣе заняться дѣломъ серьезно: наблюдать за болѣе тщательною распиловкою и обработкою дерева, предварительно покупки лѣса спрашивать своихъ служащихъ, близко стоящихъ къ дѣлу заготовки лѣса, какой и какого качества лѣсъ въ такой-то мѣстности, въ какихъ условіяхъ онъ находится и пр., и сообразно собраннымъ даннымъ давать торговую наддачу, а не опредѣлять, какъ то нерѣдко дѣлается и нынѣ, торговую наддачу за „зеленымъ столомъ“, при рюмкахъ хорошаго вина. Это можно было продѣлывать тогда, когда былъ синдикатъ пяти-шести заводовъ и въ рукахъ заводчиковъ находились огромныя площади казенныхъ лѣсовъ Архангельской и Вологодской губерній, вмѣстѣ съ мѣстнымъ рабочимъ населеніемъ, въ всякой конкуренціи. Такія времена канули въ вѣчность безвозвратно. Пора перестать вѣрить „геніальному“ уму руководителей составленія синдикатовъ. Старыя потуги спекулятивнаго ума при современномъ ходѣ лѣснаго дѣла совершенно бесплодны и безцѣльны.

С. П. Гонпель.

Архангельскъ,
12 сентября.

Дровяная промышленность въ Черкассахъ.

Цѣны на дрова въ Черкассахъ, Кіевской губерніи, все болѣе и болѣе растутъ. Происходитъ это вслѣдствіе бывшаго въ прошлую зиму обилія снѣговъ (въ Полѣсьѣ): дровяные лѣса были занесены настолько, что рубка и вывозка становились невозможными. Для вывоза же колоды снѣга были очень удобны; лѣсопромышленники вывозили, главнымъ образомъ, строевой лѣсъ, такъ какъ въ прошломъ году цѣны на колоды были хорошия, а на дровахъ сплавщики потерпѣли убытки. Осенью цѣны на дрова значительно поднялись: съ Кривого-Рога (станція екатерининской жел. дор.) и Каменскаго (по Днѣпру въ 30 верстахъ отъ Екатеринослава) для металлургическихъ заводовъ закуплено было до 3 тысячъ куб. сажень дровъ сосновыхъ изъ растущаго и сухостойнаго лѣса. Прошло немного времени и на мѣстномъ рынкѣ почувствовалось другое положеніе: въ ночь на 28-е января текущаго года сгорѣлъ сахаро-рафинадный заводъ черкаскаго товарищества, для отопленія котораго годичное требованіе опредѣлялось въ 5 тысячъ куб. сажень дровъ сосновыхъ и до тысячи куб. сажень дровъ другихъ породъ,—дубовыхъ, березовыхъ и ольховыхъ. Вслѣдствіе этой потери крупнаго потребителя дровъ, цѣны на дрова на черкасскомъ рынкѣ замѣтно колебались: поговаривали, якобы упомянутое товарищество ликвидируетъ дѣла окончательно, почему цѣны на дрова повизились. На столбахъ же кіевскихъ газетъ высказывалось, что, дескать, сахарное дѣло слишкомъ выгодное, почему товарищество не должно отказаться отъ постройки новаго завода. Между тѣмъ, изъ вѣрныхъ источниковъ стало извѣстно, что заводъ безусловно не будетъ строиться, въ подтвержденіе чего убѣдительнымъ фактомъ было то, что изъ имѣющихся на заводскомъ

складѣ дровъ (свыше 6.000 куб. саж.) продано 300 саж. для каменскаго металлургическаго завода. О поставщикамъ же по прежнимъ условіямъ конторою товарищества предложено было возвратитъ задаточныя деньги, уничтожая такимъ образомъ условія.

Въ настоящее же время картина совершенно иная: 29-го прошлаго августа отпраздновали „закладчину“ (къ постройкѣ приступили 10 августа) новаго грандіознаго завода. Благодаря этой постройкѣ, какъ и надо было ожидать, является очень высокій уровень цѣнъ на дрова въ Черкассахъ. Контора товарищества не замедлила извѣститъ своихъ контрагентовъ о выполненіи условій.

Кромѣ отправокъ по Днѣпру и желѣзнодорожнымъ путемъ, для мѣстнаго населенія также требуется не малое количество дровъ, такъ какъ за послѣдніе годы населеніе города Черкассы сильно возросло.

Само собою разумѣется, что съ ростомъ населенія постройки воздвигались одна за другою; между прочимъ, выстроены казарменныя помѣщенія для двухъ пѣхотныхъ полковъ, а также много кирпичныхъ заводовъ. Нѣкоторые владѣльцы кирпичныхъ заводовъ для обжиганія кирпича въ гофманскихъ печахъ, а также для отопленія паровыхъ мельницъ (3 большихъ и 2 малыхъ) взамѣнъ дровяного отопленія употребляютъ излишекъ „тырсы“ (опилки колодъ) съ лѣсопильныхъ заводовъ, что значительно дешевле дровяного отопленія (за мѣшокъ тырсы платятъ $2\frac{3}{4}$ —3 к.). Но такъ какъ въ текущемъ году отъ распиловки колодъ лишь хватитъ тырсы для отопленія однихъ лѣсопильныхъ заводовъ, то кирпичные заводчики и владѣльцы паровыхъ мельницъ принуждены запастись бѣльшимъ количествомъ дровъ.

Въ виду всего этого, въ настоящее время цѣны на дрова поднялись до небывалаго уровня на черкасскомъ рынкѣ: дубовыя 23—24 руб., березовыя 21—22 руб. и ольховыя 18—19 руб. за куб. саж.— $12 \times 12 \times 12$ четвертей; сосновыя изъ сырораствующаго лѣса 18—19 руб. изъ сухостойнаго—16 р. 25 к.—16 р. 75 к. за куб. сажень— $12 \times 12 \times 13$ четвертей (длина полѣнницы всѣхъ породъ дровъ $1\frac{1}{2}$ арш. и толщина въ отрубѣ до 2-хъ вершковъ). Бракованныя дрова: корчи, гнилыя, оситовыя и круглякъ (полѣнья не колотыя, но не тоньше 2 вершк.) цѣнятся на 25—30% дешевле.

Происшедшій подъемъ рыночныхъ цѣнъ отразился, между прочимъ, и на текущемъ отпускѣ дровяного лѣса въ Черкасской дачѣ. Остатки (береза и ольха въ кварталѣ № 18 и дубъ въ квар. № 4—исключительно дровяные), бывшіе на торгахъ 1 мая настоящаго года въ дахновскомъ лѣсничествѣ по упомянутой дачѣ, закуплены затѣмъ хозяйственнымъ образомъ, въ канцеляріи лѣсничаго, положительно нарасхватъ. Остатки эти куплены нѣсколькими лицами: въ 4 кварталѣ 7 дѣлянокъ на сумму 3.124 руб. и въ 18 кварталѣ 14 дѣлянокъ на сумму 4.966 руб.

Заканчивая обзоръ дровяной промышленности въ Черкассахъ, необходимо замѣтитъ, что наступающая зима плохо отзовется, главнымъ образомъ, на положеніи бѣд-

няковъ, большинство которыхъ составляетъ населеніе города Черкассы. По причинѣ сильной дороговизны лѣснаго матеріала, лѣсопромышленники разрабатываютъ лѣсъ больше всего на строевой матеріалъ, почему дровъ получается очень мало. Сухостойный же лѣсъ въ Черкасской дачѣ, преимущественно дровяной, теперь почти весь подобранъ, тогда какъ въ предыдущемъ году онъ явился исключительнымъ средствомъ отопленія для бѣднаго населенія.

Замѣтимъ кстати, что хотя Черкасская дача примыкаетъ къ городу, но большая часть рубокъ въ ней въ настоящее время производится на разстояніи 15—20 верстъ отъ города, и фурщикамъ, благодаря далекому разстоянію, волей-не-волей приходится платить за доставку дровъ почти вдвое дороже, и эта „переплата“ опять-таки отзывается на покупателяхъ-бѣднякахъ.

М. Л. Гальперинъ.

6-го сентября, 1900 года,
с. Русско-Поляна.

Лѣсоторговый отдѣлъ.

Вывозъ дубовой клепки изъ Триеста и Фиуме въ 1899 г.

За послѣднія 12 лѣтъ обширный вывозъ дубовой клепки, получаемой изъ лѣсовъ Кроаціи-Славоніи и Босніи и предназначаемой почти исключительно для Франціи, въ значительнѣйшей своей части сосредоточился въ Фиуме, тогда какъ Триестъ, который прежде обладалъ монополіей въ этой отрасли австро-венгерскаго экспорта, нынѣ сохранилъ за собою лишь небольшую часть ея. Дѣйствительно, подвозъ клепки къ Триесту достигъ въ 1899 году лишь 5.453.000 штукъ; изъ нихъ 3.722.000 шт. прибыли морскимъ путемъ изъ далматинскаго порта Метковичъ, имѣя мѣстомъ своего происхожденія Боснію, остальное же количество было доставлено по желѣзной дорогѣ. Нѣсколько торговыхъ домовъ, ведущихъ въ Триестѣ экспортъ клепки, въ виду паденія его въ этомъ портѣ, открыли свои отдѣленія въ Фиуме, гдѣ, главнымъ образомъ, сосредоточенъ вывозъ клепки изъ Австро-Венгріи, но заключеніе сдѣлокъ по покупкѣ и продажѣ ихъ, банковыя операціи и фрахтованіе судовъ для экспорта клепокъ остались въ рукахъ триестскихъ фирмъ. Общій размѣръ вывоза клепки за 1899 г. составляетъ 48.047.535 штукъ, изъ которыхъ 39.661.948 шт. приходится на долю Фиуме, а 8.385.587 штукъ на долю Триеста. Въ отношеніи размѣровъ вывоза 1899 годъ за истекшее десятилѣтіе уступаетъ лишь 1893 и 1894 гг., когда онъ достигалъ 60 и 54 милл. штукъ, тогда какъ въ 1895 г. клепки вывезено было лишь 34 милл. штукъ, въ 1896 г. 41 милл., въ 1897 г. 35 милл., а въ 1898 г. 38 милл. штукъ. Такимъ образомъ прошлый годъ оказался весьма благопріятнымъ для разсматриваемой отрасли австро-венгерскаго экспорта, несмотря на то, что она должна бороться, особенно въ Бордо, съ сильно возрастающею конкуренціею американскихъ провенансовъ, а во французскихъ портахъ Средиземнаго моря—со значительнымъ, хотя и несравненно бо-

лѣе слабымъ ввозомъ русскихъ и румынскихъ клепокъ. Естественно, что при общемъ оживленіи вывоза изъ Австро-Венгріи клепки, наибольшія выгоды отъ этого оживленія выпали на долю Фіуме; дѣйствительно, въ 1899 г. изъ этого порта отпущено было свыше $39\frac{1}{2}$ милл. клепки, тогда какъ за предшествовавшіе четыре года вывозъ клепки изъ Фіуме не превышалъ въ среднемъ 34—35 милл. штукъ. Но въ процентномъ отношеніи болѣе усилился вывозъ изъ Триеста, достигшій въ 1899 году 8,328 милл. штукъ, противъ $2\frac{1}{2}$ милл. въ 1894 и 1895 гг., 5 милл. въ 1896 г., 1 милл. въ 1897 г. и $3\frac{1}{2}$ милл. въ 1898 г. По странамъ назначенія прошлагодней вывозъ изъ Австро-Венгріи клепки распредѣляется слѣдующимъ образомъ:

	Черезъ Триестъ.	Черезъ Фіуме.	Всего.
Франція	7.313.602	36.842.077	44.155.679
Италія	416.395	1.567.047	1.983.442
Португалія	594.452	46.614	641.066
Голландія	—	362.910	362.910
Азіатская Турція	—	315.050	315.050
Алжирія	—	284.881	284.881
Греція	34.493	129.036	163.329
Англія	26.645	87.955	114.600
Тунисъ	—	22.728	22.728
Испанія	—	2.250	2.250
Портъ-Саидъ	—	1.400	1.400
Всего	8.385.587	39.661.948	48.047.535

Изъ этихъ данныхъ видно, что изъ 48 милл. клепки, вывезенныхъ въ истекшемъ году изъ Австро-Венгріи, одна Франція приняла свыше 44 милл. штукъ, къ чему надо еще прибавить все возрастающій вывозъ во французскія колоніи—Алжиръ (284,881 штуку) и Тунисъ (22,728 штукъ), чтобы опредѣлить все значеніе французскаго рынка для этой отрасли австро-венгерскаго экспорта. Помимо Франціи, только вывозъ клепки въ Италию имѣетъ еще нѣкоторое значеніе, да отпущенъ ея въ Португалію и Голландію проявляетъ тенденцію къ возстанію. Въ частности изъ французскихъ портовъ вывозъ австро-венгерской клепки направляется въ Бордо, куда въ 1899 году поступило $21\frac{1}{6}$ милл. штукъ изъ Фіуме и $4\frac{2}{3}$ милл. изъ Триеста, а также въ Сеттъ, принявшій $11\frac{1}{6}$ милл. штукъ изъ Фіуме и $2\frac{2}{3}$ милл. изъ Триеста, и Марсель, куда доставлено было $3\frac{1}{6}$ м. клепки изъ Фіуме и $0\frac{673}{673}$ милл. изъ Триеста. Такимъ образомъ, первенствующую роль для австро-венгерскаго экспорта играетъ Бордо, принявшій около 26 м. клепки, за нимъ слѣдуетъ Сеттъ, а третье мѣсто занимаетъ Марсель.

Среди наиболѣе крупныхъ фирмъ, занимающихся въ Фіуме и Триестѣ экспортомъ клепки, первое мѣсто занимаетъ французская фирма J. B. M. Gairard, которая въ минувшемъ году отправила $12\frac{75}{75}$ милл. клепки; третьею по значенію фирмою является опять таки французскій торговый домъ Christian Gaffinel, вывезшій $10\frac{74}{74}$ милл. штукъ, тогда какъ второе мѣсто принадлежитъ австрійской фирмѣ Th. S. Schadelaoek ($12\frac{24}{24}$ милл. штукъ). Наконецъ, въ прошломъ году открыло

въ Триестѣ свои дѣйствія агентство французскаго комисіонно-экспортнаго дома „Братья Гондранъ (Gondrand freres)“.

Измѣненія въ желѣзнодорожныхъ тарифахъ.

Въ дѣйствующихъ тарифахъ дорогъ I и II группъ сдѣланы слѣдующія измѣненія и дополненія, которыя входятъ въ силу съ 15-го октября текущаго года.

При перевозкахъ по желѣзнымъ дорогамъ дерева дзельгвы (негноя) и бревенъ урюковыхъ примѣняется, по тарифу дорогъ I и II группъ,—сводъ тарифовъ на перевозку дерева. При вагонныхъ перевозкахъ кипариснаго дерева со станцій закавказскихъ жел. дорогъ примѣняется дифференціалъ № 18.

При повагонныхъ перевозкахъ косяковъ колесныхъ примѣняется, по тарифу дорогъ I и II группъ, дифференціалъ № 25, при чемъ тарифъ этотъ распространяется и на сборныя отправки колесныхъ косяковъ съ прочими предметами 29-й группы номенклатуры, а также на сборныя ихъ отправки съ предметами, таксирваемыми по своду тарифовъ на дерево, отнесенными къ помянутому дифференціалу.

При повагонныхъ перевозкахъ лучины (соломки) для спичекъ и сторъ до портовъ Балтійскаго, Чернаго и Азовскаго морей и станцій западной сухопутной границы, для вывоза за границу примѣняется, по тарифу дорогъ I и II группъ, на разстояніяхъ до 678 верстъ включительно,—дифференціалъ № 29, при условіи расчета платы за дѣйствительный вѣсъ погруженнаго въ вагонъ груза, но не менѣе, чѣмъ за 610 пудовъ, и при условіи предъявленія таможенныхъ свидѣтельствъ о вывозѣ лучины за границу.

При повагонныхъ перевозкахъ валоней (сорта кноперсовъ, желудей, чашечекъ желудей, для дубленія), а также мироболановъ, со станцій закавказскихъ жел. дорогъ, за исключеніемъ Поти и Батума, примѣняется дифференціалъ № 13.

При попутныхъ перевозкахъ уксусной эссенціи и уксусной кислоты примѣняется II-й классъ; при перевозкахъ же уксусной кислоты, укупоренной въ деревянные бочки, примѣняются: при повагонныхъ отправкахъ—дифференціалъ № 23, а при отправкахъ партіями, не менѣе 305 пудовъ на вагонъ,—дифференціалъ № 8.

При попутной перевозкѣ шкивовъ деревянныхъ примѣняется IV-й классъ. При попутныхъ перевозкахъ сакиза древеснаго (кевы, мостака) примѣняется также IV-й классъ.

Торговля въ Ростовѣ-на-Дону.

Настроеніе лѣснаго рынка оживленное, но ходъ дѣль тормозится ограниченностью подвозовъ за недостаткомъ на волго-донской вѣтви подвижнаго состава. Насколько великъ недостатокъ лѣса, можно видѣть изъ того факта, что недавно баржа, зафрахтованная въ Мариуполь за 800 руб. (при условіи пробуксировать ее и на мѣстѣ простоять 5 дней), догружалась одною большою фирмою за недостаткомъ нужнаго лѣса разными мелочами, лишь бы фрахта даромъ не платить. На мѣстныхъ лѣсныхъ складахъ лежатъ лишь товары, кото-

рые требуются въ исключительныхъ случаяхъ, а всѣ ходкіе сорта давнымъ давно разобраны. Спросъ со стороны крестьянскаго населенія на всѣ сорта лѣса очень значителенъ. Недавно для мѣстной ящичной фабрики наслѣд. В. Р. Максимова прибылъ кавказскій лѣсъ изъ Сухума, гдѣ фирмою ведутся большія лѣсные операціи въ казенныхъ лѣсахъ по р. Кодору. Прибывшій лѣсъ считается бракомъ, т.-е. негоднымъ для выдѣлки керосиновыхъ ящиковъ, изготовленіемъ которыхъ занята фабрика той же фирмы въ Батумѣ. Кавказскій лѣсъ началъ поступать впервые на здѣшній рынокъ только въ текущемъ году; всего его поступило сюда до 50 тыс. дюймовъ. Начинается дѣятельная заготовка дровъ, цѣны на которыя, на ряду съ повыше-ніемъ цѣнъ на уголь, обнаруживаютъ тенденцію къ повышенію. Въ прошломъ году цѣны на дрова стояли на такой высотѣ, что мелкіе лѣсоторговцы находили выгоднымъ колоть на дрова хорошія бревна. Дровяники запасались дровами даже въ другихъ городахъ, какъ, на примѣръ, въ Азовѣ, гдѣ на дрова спросъ слабый. Съ смоляными товарами тихо; цѣны на нихъ стоятъ на одинаковой высотѣ, какъ въ Царицынѣ; покупателей на эти товары мало. Деготь продаютъ здѣсь I сортъ по 1 р. 90 к. и II сортъ по 1 р. 70 к. за пудъ; смола паровая 1 руб. пудъ, смола котельная тихая икрянка 68—73 коп. пудъ, варъ русскій 90 к. за пудъ.

Царицынскій рынокъ.

Переговоры по поводу покупокъ партій верхового лѣса продолжаются на рынокѣ, но сдѣлокъ огласилось мало. Предложеніе еловаго и сосноваго бревенника, особенно послѣдняго, порядочное. При состоявшихся продажахъ, цѣны на еловое бревно 13 арш. длины и 7 верш. въ сложности въ діаметрѣ опредѣлились въ 5 руб.—5 р. 10 к. за дерево, бревенникъ-недомѣрокъ 13 арш. длина и 5—5½ верш. діаметра 2 р. 25 к.—2 р. 50 к. за дерево. Замянка въ партіонныхъ дѣлахъ находится въ связи съ наступившимъ небольшимъ и несвоевременнымъ затишьемъ въ торговлѣ матеріалами съ мѣстныхъ лѣсныхъ пристаней. Вопреки ожиданіямъ мѣстныхъ торговцевъ, требованіе на лѣсные матеріалы изъ всѣхъ пунктовъ потребительнаго района сократилось. Это явленіе объясняютъ здѣсь безденежемъ на мѣстахъ, гдѣ еще не успѣли реализовать урожая хлѣбовъ текущаго года.

Варшавскій рынокъ.

Изъ Торна сообщаютъ, что, несмотря на то, что количество строевого лѣса тамъ весьма значительно, закупка идетъ очень бойко, въ особенности лучшаго сорта товара, какъ наличнаго, такъ и съ весеннею доставкой. Только цѣны тонкихъ мауэрлатовъ нѣсколько подешевѣли, другіе же товары вздорожали. Продано въ Торнѣ 2.000 шт. строевого лѣса въ 40 куб. фут. по 77 пфениговъ, 1.000 шт. такого же лѣса по 75 пфениговъ и 3.000 мауэрлатовъ въ 6" и 7" по 70 пфениговъ за куб. футъ; дубовый лѣсъ совсѣмъ безъ спроса. Въ Данцигѣ выручено за 1.000 шт. строевого

лѣса въ 50 куб. фут. по 83 пфенига за куб. футъ. На здѣшнемъ рынокѣ сдѣлки съ лѣсомъ были въ последнее время многочисленныя и довольно значительныя. Въ Радомской губ. иностранные лѣсопромышленники приобрѣли: 1 лѣсосѣвку за 15.000 р., 3 лѣсосѣвки по 5.000 руб., 2 по 8.000 руб., 1 за 3.000 р., 1 за 2.000 руб. и 2 по 10.000 р. Кроме того, за 10 лѣсосѣвкъ уплачено 50.000 руб. Тамъ же продаю 5.000 шт. сосноваго лѣса за 55.000 р. и 4.500 шт. строительнаго лѣса (Schnittholz) проданы по 30 коп. за куб. футъ съ весеннею доставкой на берегъ р. Вислы. На станціи жел. дор. куплено 10 вагоновъ стропиль въ 4" и 5" рейнской мѣры по 31 коп. за куб. футъ, франко ст. Гродискъ. За 4.000 куб. фут. мауэрлатовъ въ 8"—9" и выше выручено по 42 коп. и за 4.500 такихъ же мауэрлатовъ изъ Радома по 44 коп. за куб. футъ, все франко Варшава вагонъ. За широкія обрѣзанныя доски заплачено по 38—40 к., за узкія же по 36 к. за куб. футъ; доски въ 1½" длиною 9 локтей понизились въ цѣнѣ, именно: I кл. 44 р., II кл. 34 р., III кл. 22 р. за копу. Оляха котируется по 37 коп. за кубич. футъ. (Тор. Пр. I').

О благоустройствѣ дровяныхъ дворовъ въ Москвѣ.

Въ виду антисанитарнаго состоянія дровяныхъ дворовъ въ Москвѣ городская дума рѣшила дополнить дѣйствующія по этому предмету обязательныя постановленія слѣдующимъ примѣчаніемъ:

„На дровяныхъ дворахъ, примыкающихъ къ замощеннымъ улицамъ и проѣздамъ, пространство, предназначенное собственно для кладки дровъ, вмѣстѣ съ проѣздами должно быть спланировано съ устройствомъ стоковъ для дождевой воды и замощено булыжнымъ камнемъ, кремнемъ или песчаникомъ“.

Вмѣстѣ съ тѣмъ рѣшено ходатайствовать предъ начальникомъ губерніи о зависящемъ, при изданіи настоящаго проекта обязательныхъ постановленій, распоряженіи о томъ, чтобы существующіе уже дровяные дворы были приведены въ состояніе, предусмотренное въ проектѣ, не позднѣе слѣдующихъ сроковъ: а) во владѣніяхъ, находящихся въ предѣлахъ линіи бульваровъ и Москвы-рѣки, не позднѣе двухъ лѣтъ со дня изданія постановленій; б) во владѣніяхъ, находящихся за предѣлами означенной линіи внутри Садовой, не позднѣе трехъ лѣтъ; в) въ прочихъ мѣстностяхъ города не позднѣе пяти лѣтъ.

Ходатайство лѣсоторговцевъ въ Нижнемъ. Въ Нижнемъ-Новгородѣ группа мѣстныхъ лѣсоторговцевъ обратилась въ городскую управу съ особымъ коллективнымъ заявленіемъ, въ которомъ указывается на значительныя неудобства, причиняемая имъ запрещеніемъ свободнаго проѣзда съ лѣсными матеріалами какъ по Георгіевскому, такъ и по Зеленскому сѣздамъ. Движеніе для воевъ съ лѣсными матеріалами разрѣшено только по сѣздамъ Казанскому, Ивановскому и Похвалинскому. Это ограниченіе вызываетъ для лѣсоторговцевъ цѣлый рядъ затрудненій и неудобствъ. Не доѣзжая нѣсколькихъ сажень до мѣста, имъ иногда

приходится дѣлать по нѣскольку верстъ крюку. По поводу этого ходатайства лѣсниковъ, управа обратилась за разъясненіемъ къ нижегородскому полицеймейстеру, который съ своей стороны сообщилъ недавно, что для воевъ съ лѣсными матеріалами открыты все сѣзды за исключеніемъ Зеленскаго, и распоряженіе о прекращеніи движенія подводъ съ лѣсными матеріалами по Зеленскому сѣзду распространяется не на одно только ярмарочное время, а на круглый годъ; распоряженіе это послѣдовало не въ силу особыхъ постановленій, а въ силу личнаго соглашенія полицеймейстера съ городскимъ головою въ видахъ предоставленія возможности свободнаго проѣзда публики на легкихъ экипажахъ по такому узкому сѣзду, какъ Зеленскій. Полицеймейстеръ находитъ, что Зеленскій сѣздъ безусловно долженъ быть свободенъ отъ проѣзда ломовыхъ извозчиковъ вообще, а съ лѣсными матеріалами въ особенности. Возчики лѣса, благодаря громоздкости своихъ воевъ, не только стѣсняють свободный проѣздъ публики, но даже дѣлають таковой проѣздъ затруднительнымъ, а временами даже невозможнымъ, о чемъ были неоднократныя заявленія со стороны публики. (Ниж. Лист.).

Дровяной кризисъ въ Саратовѣ. За послѣднее время, въ виду, вѣроятно, усиливающагося со дня на день требованія на дрова, мѣстные дровяные торговцы еще повысили цѣны отъ 2 до 3 руб. на пятерикъ и отъ 20 до 30 коп. на клѣтку. Такая чрезмѣрная дороговизна дровъ заставляеть недостаточный классъ городского населенія искать болѣе дешеваго топлива, каковымъ въ Саратовѣ въ былые годы являлись кизы и подсолнечная кожура, продававшіеся дѣйствительно недорого, но въ настоящее время и это не совсѣмъ удобное топливо повысилось въ цѣнѣ болѣе чѣмъ вдвое, да кромѣ того его можно и не всегда найти, такъ какъ маслостойные заводы далеко еще не все въ ходу, да и тѣ, которые начали выработку масла, не пускають еще въ продажу подсолнечную кожуру; привоза же кизовъ изъ деревень ранѣе коренной осени или даже до наступленія санной дороги ожидать едва ли возможно.

Х р о н и к а.

Порядокъ сложенія неустоекъ по подрядамъ.

Главное интендантское управленіе обратило вниманіе на то, что окружными интендантскими управленіями, при отобраніи подписокъ отъ ходатайствующихъ о сложеніи неустоекъ подрядчиковъ, о неимѣніи никакихъ претензій къ казѣ по оконченнымъ подрядамъ, не всегда соблюдается порядокъ, установленный по сему предмету въ приказѣ по военному вѣдомству 1881 г. за № 290, и въ представляемыхъ подпискахъ подрядчиковъ весьма часто замѣчается, что подрядчики вмѣсто категорическаго заявленія о неимѣніи никакихъ претензій къ казѣ по оконченнымъ подрядамъ, объясняютъ: „кромѣ начисленной неустойки“ или же „въ случаѣ сложенія начисленной неустойки“ и т. п.

Велѣдствіе этого главное интендантское управленіе, циркуляромъ отъ 18 іюля 1900 г. за № 22, предложило окружнымъ интендантскимъ управленіямъ, въ случаѣ ходатайствъ подрядчиковъ о сложеніи неустоекъ, независимо подписей на окончательныхъ расчетахъ, требовать отъ нихъ отдѣльныя подписки, которыя во всемъ должны согласоваться съ указаніемъ вышеупомянутаго приказа, т.-е. чтобы въ означенныхъ подпискахъ подрядчики категорически заявляли, что никакихъ претензій къ казѣ по ихъ подрядамъ они не имѣють. Просьбы же ихъ объ оказаніи имъ милости сложеніемъ неустоекъ должны быть заявляемы особо отъ подписокъ о неимѣніи претензій по окончательнымъ расчетамъ.

Овражный вопросъ въ изюмскомъ земствѣ.

Изюмскимъ уѣзднымъ земскимъ собраніемъ очередной сессіи 1899 г. были заслушаны, между прочимъ, докладъ уѣздной управы „объ установленіи законодательныхъ мѣръ, необходимыхъ въ дѣлѣ борьбы съ вредомъ, причиняемымъ оврагами“, и особое мнѣніе по этому вопросу агронома В. Залѣскаго. Изъ доклада управы усматривается слѣдующее. Харьковское губернское земское собраніе 1898 года постановило: 1) просить уѣздныя земскія управы произвести точную регистрацію существующихъ въ уѣздахъ овраговъ и распредѣлить ихъ на категоріи, соотвѣтственно причиняемому ими вреду; 2) просить уѣздныя управы добытый матеріалъ, вмѣстѣ съ своимъ заключеніемъ, доложить уѣзднымъ земскимъ собраніямъ для установленія тѣхъ законодательныхъ мѣръ, которыя признаны будутъ необходимыми для борьбы съ вредомъ, причиняемымъ оврагами, и 3) для производства опытовъ укрѣпленія овраговъ ассигновать въ распоряженіе губернской управы, по 300 р. на каждый уѣздъ, всего 3.300 р. Изюмская уѣздная управа не нашла возможнымъ выполнить указанныя порученія губернскаго земскаго собранія, главнымъ образомъ, потому, что въ Изюмскомъ уѣздѣ такая масса овраговъ, что для точной регистраціи ихъ и распредѣленія по категоріямъ потребуется много времени. Агрономъ Залѣскій высказалъ, что земству слѣдуетъ предложить владѣльцамъ овраговъ уступить ихъ земству съ тѣмъ, чтобы послѣднее укрѣпило и облѣсило ихъ. Затѣмъ земство можетъ просить министерство земледѣлія и государственныхъ имуществъ подвести такія лѣсныя насажденія къ категоріи защитныхъ и охрану ихъ поручить казенной лѣсной стражѣ. Уѣздное собраніе, по обсужденіи вопроса, пришло къ заключенію, что борьба съ оврагами непосильна для земской кассы, а потому всякія затраты на этотъ предметъ не цѣлесообразны.

Разработка буреломнаго лѣса въ Тверской губерніи.

Прошлый 1899 годъ останется надолго въ памяти жителей Тверской губ. по безпримѣрной, небывалой разрушительной бурѣ, пронесшейся надъ частью губерніи въ ночь съ 26-го на 27-е сентября и уничтожившей громадную массу деревьевъ. Можно безъ преувеличенія сказать, что въ предѣлахъ губерніи погублено

въ одну ночь стихійною силою далеко болѣе милліона деревьевъ, въ общей сложности нѣсколько тысячъ десятинъ. Сосны въ большинствѣ случаевъ сломаны бурей у самаго основанія; ели вырваны изъ земли съ корнемъ. Въ Весегоонскомъ уѣздѣ въ одной казенной дачѣ повалено хвойнаго лѣса на пространствѣ 15-ти верстъ. Въ 9-ти селеніяхъ уѣздовъ Тверскаго, Корчевскаго, Калязинскаго, Бѣжецкаго и Весегоонскаго насчитано 78.800 деревьевъ, поломанныхъ бурей. Въ настоящее время, какъ передаютъ „Русск. Вѣдом.“, крестьяне массами привозятъ въ Тверь сосновые и еловые дрова; но еще въ большемъ количествѣ будутъ продаваться на всѣхъ рынкахъ Тверской губ. сосновые и еловые дрова будущою зимою. На мѣстѣ цѣны на буреломный лѣсъ въ казенныхъ и частновладѣльческихъ дачахъ значительно пали. За 1.000 бревенъ отъ 4-хъ до 7-ми вершковъ въ отрубѣ приходится платить отъ 500 до 700 р.; за 3-хъ—5-ти вершковыхъ 400—450 р., тогда какъ за столчія сырыя деревья платятъ по 1 р. за штуку. Въ Весегоонскомъ уѣздѣ, гдѣ бурелома, по словамъ крестьянъ, страшно много, цѣны на рабочія руки по заготовкѣ дровъ поднялись противъ прежнихъ годовъ вдвое: распилить, расколоть и сложить на мѣстѣ погонную сажень дровъ сейчасъ стоитъ 80 к.—1 р., тогда какъ прежде стоило всего 40—45 коп. Рабочихъ рукъ, чтобы справиться съ поваленнымъ лѣсомъ, не хватаетъ, такъ какъ масса крестьянъ ушла на сторонніе заработки.

Линія Кіевъ - Лозовая. Какъ извѣстно, одновременно съ постройкою кіевополтавской желѣзной дороги, которая будетъ окончательно готова въ 1901 году, распоряженіемъ казенной харьково-николаевской желѣзной дороги строится широко-колейная соединительная вѣтка Лозовая Константиноградъ. Съ постройкою этой линіи, которая, какъ сообщаютъ „Полт. Губ. Вѣд.“, будетъ также окончена въ 1901 году, получится непрерывная магистраль Кіевъ - Полтава - Константиноградъ - Лозовая. Эта новая магистраль соединитъ прямымъ, кратчайшимъ путемъ Кіевъ съ Лозовою, являющейся узловымъ пунктомъ трехъ линій: Лозовая - Ясиноватая - Ростовъ на - Дону (линія эта, между прочимъ, прорѣзываетъ Донецкій бассейнъ), Лозовая-Севастополь, Курскъ-Харьковъ-Лозовая. Благодаря постройкѣ этой магистрали, значительно сократятся разстоянія, отдѣляющія центръ юго-западнаго края отъ главныхъ пунктовъ южно-русскаго горно-промышленнаго района и отъ другихъ важныхъ пунктовъ. Такъ, въ настоящее время отъ Кіева до Лозовой 621 верста; съ открытіемъ же движенія по линіи Кіевъ-Лозовая разстояніе это сократится до 484 верстъ. Разстояніе же отъ Кіева до Полтавы съ 548 верстъ (черезъ Знаменку) сократится до 314 верстъ или на 43 процента. Сократится также, хотя и менѣе, разстояніе отъ Кіева до Харькова, а именно, теперь разстояніе между этими двумя пунктами составляетъ 511 верстъ, а съ открытіемъ новой линіи это разстояніе уменьшится до 450 верстъ.

— Херсонское губернскае земство снова возбудило

ходатайство объ устройствѣ отпускной гавани въ Херсонѣ и о соединеніи ея съ Чернымъ моремъ морскимъ каналомъ, при чемъ земство въ случаѣ согласія правительства устроить такой каналъ, предлагаетъ самообложеніе въ размѣрѣ двухъ копеекъ съ пуда, провозимаго по каналу зерна. По расчету земства стоимость канала окупится въ теченіе двадцати лѣтъ, по истеченіи которыхъ казна будетъ получать чистый и притомъ не малый доходъ. Землевладѣльцы же Приднѣпровья, уплачивая по двѣ копейки съ пуда пошлины, не считая провозной платы, будутъ въ условіяхъ несравненно болѣе выгодныхъ, чѣмъ теперь, когда они, отправляя товарные грузы черезъ Одессу, принуждены нести громадные накладные расходы на коммиссіонеровъ и на наемъ помѣщениій.

— Лѣсной департаментъ недавно разъяснилъ циркулярно, что пріемъ въ низшія лѣсныя школы окончившихъ курсъ въ церковно-приходскихъ школахъ не допускается, такъ какъ школы эти хотя и представляютъ окончившимъ въ нихъ курсъ льготу III-го разряда по отбыванію воинской повинности, но по программѣ своей не могутъ быть приравниваемы къ двукласнымъ сельскимъ и городскимъ училищамъ, представляющимъ право поступленія въ низшія лѣсныя школы.

— Вопросъ о введеніи метрическихъ мѣръ, какъ официальныхъ, принципиально рѣшенъ въ утвердительномъ смыслѣ. Въ настоящее время въ министерствѣ финансовъ обсуждается лишь вопросъ, съ какого времени и какимъ образомъ провести проектируемую реформу.

— Въ Кіевскомъ учебномъ округѣ, по инициативѣ попечителя, будущою весною учреждается *Майское общество* для распространенія познаній по древонасаженію среди учениковъ город. школъ, реальныхъ училищъ и гимназій.

Поправка. Въ статьѣ „Лѣсная промышленность въ Черкассахъ“, помѣщенной въ № 34, на стр. 466, во второмъ столбцѣ, въ строкѣ 25 сверху, напечатано: „Бринштейнъ“, а слѣдуетъ: „Горинштейнъ“; на стр. 467, въ строкѣ 2 сверху, напечатано: „съ комля“, а слѣдуетъ: „отъ коры“.

Справочный отдѣлъ.

Предстоящіе торги и поставки.

25 сентября въ симбирской казенной палатѣ торги на поставку въ 1901 и 1902 гг. для здачій инженернаго вѣдомства въ г. Симбирскѣ однополѣнныхъ дровъ по 3.155½ саж. въ годъ.

25 сентября въ лифляндскомъ губернскомъ акцизномъ управленіи, въ 1 ч. дня, конкуренція на поставку для казен. вивныхъ складовъ въ Ригѣ, Валкѣ и Юрьевѣ березоваго угля (филтраціоннаго) 14.200 пуд. на 15.478 р. и смолка 4.900 пуд. на 4.404 руб.

25 сентября въ управленіи рыбинско-пековской и ноегородской жел. дорогъ (г. Рыбинскъ) конкуренція по запечатан. конвертамъ на поставку въ зиму 1900—1901 г. дровъ 12-тивершковыхъ для рыбинско-пековской ж. д. и

вѣтъ двѣ-новосокольники и 9-тивершковой длины для новгородской жегѣной дороги.

25 сентября въ симбирскомъ губерн. акцизномъ управленіи (Симбирскъ), въ 1 ч. дня, съ переторжкой на 29 сентября, торги на поставку въ 1901 году березовыхъ дровъ для вѣнныхъ складовъ въ количествѣ 1.015 куб. саж., въ томъ числѣ въ Симбирскѣ—246 к. с., въ Сызрани — 246 к. с. и въ Алатырѣ—523 куб. саж.

25 сентября въ екатеринославской казенной палатѣ, въ 12 час., съ переторжкой чрезъ 3 дня, торги на поставку 1901 г. трехполѣнныхъ дровъ сосновыхъ для екатеринослав. исправител. отдѣленія и для тюремъ екатеринославской, павлоградской, бахмутской, луганской, маріупольской, александровской и верхнедѣпровской, всего 662 саж. 2 арш. на сумму 14.864 руб.

27 сентября въ управленіи сызрано-виземской жел. дор. (г. Калуга) въ 12 час., конкуренція по запечат. конвертамъ на поставку для 1901 г. 600.000 штукъ сосновыхъ и частью дубовыхъ шпаль, 220 комплектовъ сосн. и дубов. подстрѣлочныхъ брусьевъ и 100.000 шт. переносныхъ щитовъ.

29 сентября въ управленіи московско-брестской жел. дор. (Москва, Страстная пл.), въ 1 часъ, конкуренція по запечат. конвертамъ на поставку для 1901 г.: брусьевъ дубовыхъ 29.521 куб. фут., брусьевъ сосновыхъ 63 шт., досокъ сосновыхъ 64.592 шт., досокъ ольховыхъ 1.113 шт., досокъ березовыхъ 206 шт., досокъ липовыхъ 58 шт., досокъ ясеневыхъ 2.093 шт. и досокъ дубовыхъ 8 штукъ.

29 сентября въ варшавскомъ губернскомъ правленіи, въ 12 час., торги на поставку для войскъ въ г. Варшавѣ и уѣздахъ Варшавской губ. съ 1901 года дровъ до 68.433 полукубич. сажень въ годъ, а также каменнаго угля. Цѣны на дрова и уголь считаются нераздѣльными, за исключеніемъ г. Варшавы и Варшавскаго уѣзда.

30 сентября въ управленіи сызрано-виземской жел. дор. (г. Калуга) конкуренція на поставку для 1901 г. слѣдующихъ сосновыхъ матеріаловъ: 33.960 шт. или 100.249 пог. саж. бревень, 66.475 шт. досокъ, 110.300 шт. теса, 21.080 шт. рѣшетника, 27.000 шт. пластинъ, 434.325 шт. шелевки, 25.500 шт. дощечекъ для оградъ, 30.000 шт. горбылей, 65.100 шт. драни и 14.300 шт. должиковъ.

2 октября въ Варшавѣ (Краковское предм., № 30) торги на продажу лѣса изъ имѣнія княгини М. С. Святополкъ-Четвертинской въ Виленской губ. (см. объявленіе въ № 36 „Лѣсопромышленнаго Вѣстника“).

3 октября въ хозяйственномъ комитетѣ с.-петербургскаго арсенала (Спб., Выборгская ст., Симбирская ул., № 1), въ 12 час., рѣшител. торгъ на поставку дубоваго колеснаго лѣса: брусковъ на косяки, длин. 30 дм., шир. 7 дм., толщ. 4 дм.—61.600 шт. и брусковъ на спицы, длин. 30 дм., шир. и толщ. $3\frac{1}{4}$ — $3\frac{1}{2}$ дм.—117.600 шт.

4 октября въ управленіи балтійской и пеково-рижской жел. дор. (Петербургъ, Галерная, № 32), въ 1 ч. дня, конкуренція на поставку не позже октября 1901 г. на Балтійскую линію 8.000 куб. сажень дровъ 8-ми, 9-ти или 10 верш. длины.

4 октября въ хозяйственномъ комитетѣ кievскаго арсенала, въ 1 ч. дня, односрочный торгъ на поставку колеснаго лѣса на 81.466 р., косяковъ дубовыхъ размѣромъ $30'' \times 7'' \times 4''$ —33.880 шт. и спиць, длиною 30'', шириной и толщ. $3\frac{1}{4}$ — $3\frac{1}{2}$ ''—64.680 шт.

5 октября въ люблинскомъ губернскомъ правленіи, въ 12 ч., торги на поставку съ 1901 г. по 1 января 1903 г. для войскъ дровъ, по 11 участкамъ, въ общемъ до 52.274 полукубич. сажень въ годъ, въ томъ числѣ для г. Люблина 6.512 саж., Ново-Александрійскаго уѣзда 14.689 саж., Холмскаго уѣзда 7.877 саж. и Замостскаго уѣзда 6.726 саж.

6 октября въ бессарабской казенной палатѣ, въ 12 ч., торги на поставку въ 1901 г. для измаильской бригады 5-го

окрута отдѣльнаго корпуса пограничной стражи 761 трехполѣнныхъ сажень дровъ дубовыхъ или грабовыхъ и 487 куб. саж. камыша, съ доставкой въ пункты по рр. Пруту и Дунаю, по берегу Чернаго моря и на линіи жел. дороги отъ г. Рени до ст. Троиновъ-Валъ. Оцѣнка—37 р. 95 к. за трехпол. сажень дровъ и 20 р. 55 к. за куб. саж. камыша.

10 октября въ тульскомъ губернскомъ распорядительномъ комитетѣ, въ 12 час., съ переторжкой чрезъ 3 дня, торги на поставку въ 1901 г. для войскъ въ г. Тулѣ трехполѣнныхъ дровъ до 1.000 саж., въ томъ числѣ $\frac{1}{2}$ березовыхъ и $\frac{2}{3}$ осиновыхъ.

10 октября въ владимірскомъ кievскомъ кадетскомъ корпусѣ, въ 12 ч., рѣшител. торгъ на поставку въ 1901 г. дровъ березовыхъ 170 куб. саж., сосновыхъ или ольховыхъ 500 куб. саж. и осиновыхъ 10 куб. саж., всего на 11.400 руб. и на распиловку дровъ до 900 руб.

11 октября въ симбирскомъ кадетскомъ корпусѣ, въ 1 ч. дня, торги на поставку дровъ на сумму 12.000 руб.

16 октября въ минскомъ губернскомъ распорядительномъ комитетѣ (въ минской казенной палатѣ), въ 12 час., съ переторжкой чрезъ 3 дня, торги на поставку для войскъ въ г. Бобруйскѣ на 1, 2, 3, или 4 года трехполѣнныхъ дровъ, по 2.400 саж. (=1.800 куб. саж.) въ годъ, по 5 участкамъ.

17 октября въ управленіи закавказскихъ жел. дорогъ (г. Тифлисъ, Елисаветинск. ул.), въ 12 час., конкуренція по запечат. пакетамъ на поставку для 1901 года: шпаль разныхъ породъ для широкой колесн. 737.660 шт. и для узкой колесн. 20.427 шт., брусьевъ переводныхъ 956 комп., дровъ разныхъ породъ 6.200 куб. саж., подставокъ телеграфныхъ 3.500 шт., бревень дубовыхъ 191.200 куб. фут., бревень хвойныхъ 8.500 шт., бревень ольховыхъ и др. 300.000 куб. фут., брусьевъ разныхъ породъ 26.756 шт., горбылей хвойныхъ 25.000 пог. саж. и досокъ и реекъ 233 367 куб. фут.

23 октября въ плоцкой казенной палатѣ, въ 12 час., съ переторжкой на 27 октября, торги на поставку въ 1891 г. для рѣпинской бригады отдѣл. корпуса пограничной стражи, въ уѣздахъ: Цѣхановскомъ, Млавскомъ, Серпецкомъ, Рышинскомъ и Липновскомъ трехполѣнныхъ дровъ сосновыхъ или дубовыхъ, ольхов. или березовыхъ 1.284 саж., объемомъ по $25\frac{1}{4}$ куб. фут. каждая, на сумму 30.197 руб.

25 октября въ кубанскомъ александровскомъ реальномъ училищѣ, въ 12 час., съ переторжкой чрезъ 3 дня, торги на поставку въ 1901 г. дубовыхъ дровъ на 1.800 руб.

31 октября въ хозяйств. комитетѣ 3-го московскаго кадетскаго корпуса (Москва, кадетскій плацъ), въ $12\frac{1}{2}$ час., торги на поставку въ 1901 году по двумъ участкамъ дровъ: однополѣнныхъ березовыхъ и сосновыхъ съ еловыми на сумму до 11.600 р. и осиновыхъ на 6.500 руб.

23 ноября въ эстляндекомъ губернскомъ правленіи, съ переторжкой на 28 ноября, торги на поставку въ 1901 и 1902 гг. дровъ для богоугодныхъ заведеній приказа обществен. призрѣнія въ г. Ревелѣ.

Торги на продажу лѣса изъ Мугреевскаго имѣнія гг. Морозовыхъ въ ус. Заборѣ, Вязниковскаго уѣзда, Владимірской губ. (см. объявленіе въ №№ 34, 35 и 36 „Лѣсопромышленнаго Вѣстника“).

Торги на продажу лѣса изъ казенныхъ дачъ Нижегородской губ. (см. объявленія въ №№ 30 и 31 „Лѣсопромышленнаго Вѣстника“).

Торги на продажу лѣса изъ казенныхъ дачъ Владимірской и Рязанской губ. (см. объявленія въ №№ 32 и 35 „Лѣсопромышленнаго Вѣстника“).

Торги на продажу лѣса изъ казенныхъ дачъ Виленской и Ковенской губ. (см. объявленія въ №№ 30, 31, 32 и 37 „Лѣсопромышленнаго Вѣстника“).

Торги на продажу лѣса изъ казенныхъ дачъ Тульской и Калужской губерній (см. объявленіе въ № 36 „Лѣсопромышленнаго Вѣстника“).

Торги на продажу лѣса изъ казенныхъ дачъ Смоленской губерніи (см. объявленіе въ № 37 „Лѣсопромышленнаго Вѣстника“).

Торги на продажу лѣса изъ казенныхъ дачъ Новгородской губ. (см. „Справ. отдѣлъ“ въ № 32 „Лѣсопромышленнаго Вѣстника“).

Торги на продажу лѣса изъ казенныхъ дачъ Гродненской губ. (см. „Спр. отдѣлъ“ въ №№ 29 и 34 „Лѣсопромышлен. Вѣстника“).

Торги на продажу лѣса изъ казенныхъ дачъ Московской и Тверской губ. (см. „Спр. отдѣлъ“ въ №№ 31, 33 и 34 „Лѣсопромышленнаго Вѣстника“).

Торги на продажу лѣса изъ казенныхъ дачъ Минской губ. (см. „Спр. отдѣлъ“ въ №№ 31 и 34 „Лѣсопромышленнаго Вѣстника“).

Торги на продажу лѣса изъ казенныхъ дачъ Сувалкской губерніи (см. „Справ. отдѣлъ“ въ № 35 „Лѣсопромышленнаго Вѣстника“).

Торги на продажу лѣса изъ казенныхъ дачъ Курляндской и Лифляндской губерній (см. „Спр. отдѣлъ“ въ № 35 „Лѣсопромышленнаго Вѣстника“).

Торги на продажу лѣса изъ казенныхъ дачъ Черниговской губ. (см. „Спр. отдѣлъ“ въ № 36 „Лѣсопромышленнаго Вѣстника“).

Торги на продажу лѣса изъ казенныхъ дачъ Олонекской

губ. (см. „Справ. отдѣлъ“ въ № 36 „Лѣсопромышленнаго Вѣстника“).

Торги на продажу лѣса изъ казенныхъ дачъ С.-Петербургской губ. (см. „Справ. отдѣлъ“ въ № 35 „Лѣсопромышленнаго Вѣстника“).

Черниговскимъ управленіемъ госуд. имуществовъ назначены торги (въ 12 час.) на продажу лѣса изъ казенныхъ дачъ: 11 октября въ остерскомъ волост. правлен. въ г. Острѣ, по сорокошицкому лѣсничеству, на 78.717 р.; 16 октября въ воронежскомъ волост. правл., Глуховскаго у., по собичскому лѣсничеству, на 127.755 р.; 18 октября тамъ же по шостенскому лѣсничеству, на 154.173 р.; 4 октября въ людковскомъ волост. правл., Новозыбковскаго у., по новозыбковскому лѣсничеству, на 25.524 р.; 9 октября въ остерскомъ волостномъ правл. въ г. Острѣ, по остерскому лѣсн., на 57.836.

Сувалкско - ломжинскимъ управленіемъ госуд. имуществовъ назначены торги (въ 12 час.) на продажу лѣса съ учетомъ по площади и по числу пней изъ казенныхъ дачъ Сувалкской губ.: 12 октября въ петропавловскомъ гминномъ управленіи, въ пос. Липскѣ, Августовскаго у., по балинскому лѣсничеству, на 36.749 р.; 16 октября въ алексотскомъ гмин. управл., въ пос. Алексота, Маріампольскаго у., по домбровскому лѣсн., на 47.648 р.; 23 октября въ гудельскомъ гмин. управ., въ дер. Дембовабуда, Маріапол. у., по пильвшинскому лѣснич., на 69.715 р.; 26 октября въ алексотскомъ гмин. управ., въ пос. Алексота, по сапежискому лѣснич., на 34.514 р.; 30 октября въ магистратѣ гор. Прень, по шляновскому лѣсничеству, на 38.215 руб.

Редакторъ-издатель Н. С. Нестеровъ.

О Б Ъ Я В Л Е Н І Я .

СМОЛЕНСКО-ВИТЕБСКО-МОГИЛЕВСКИМЪ

УПРАВЛЕНІЕМЪ ГОСУДАРСТВЕННЫМИ ИМУЩЕСТВАМИ

назначены торги безъ переторжки на продажу лѣса изъ казенныхъ дачъ въ текущемъ 1900 году. 1) По МОГИЛЕВСКОЙ губерніи: а) 17 октября въ Могилевскомъ губернскомъ правленіи, изъ дачъ лѣсничествъ: **Быховскаго** на сумму 63.399 руб., **Чериковскаго** — 58.065 руб. и **Могилевскаго** — 48.140 руб.; б) 9 октября въ Мстиславльскомъ уѣздномъ полицейскомъ управленіи изъ дачъ **Мстиславльскаго** лѣсничества на сумму 19.288 руб.; в) 19 октября въ Горецкомъ уѣздномъ полицейскомъ управленіи изъ дачъ **Горецкаго** лѣсничества на сумму 48.267 руб.; г) 13 октября въ Гомельскомъ уѣздномъ полицейскомъ управленіи изъ дачъ **Рогачевскаго** лѣсничества на сумму 296.079 руб., въ томъ числѣ для выборочной рубки 6802 дубовыхъ деревьевъ въ Кошелевской дачѣ на сумму 182.550 руб.; д) 10 октября въ Сѣнинскомъ уѣздномъ полицейскомъ управленіи, изъ дачъ **Сѣнинскаго** лѣсничества на сумму 10.679 руб., и е) 30 октября въ Оршанскомъ уѣздномъ полиц. управленіи, изъ дачъ того же **Сеннинскаго** лѣсничества на сумму 29.710 и **Оршанскаго** лѣсничества на сумму 68.336 рублей. 2) По ВИТЕБСКОЙ губерніи: а) 23 октября въ г. Витебскѣ въ зданіи Городской Думы, изъ дачъ лѣсничествъ: **Двинскаго** на сумму 11.640 руб., **Дриссенскаго** — 19.145 руб., **Неведрянскаго** — 40.130 руб., **Суражскаго** — 59.507 руб., **Полоцкаго** — 24.000 руб., **Обольскаго** — 24.815 руб., **Витебскаго** — 36.623 руб., **Лепельскаго** — 36.400 руб., **Невельскаго** — 74.407 руб., **Себежскаго** — 26.263 руб., **Велижскаго** — 36.878 руб. и **Городокскаго** — 24.506 руб.; б) 30 октября въ Корсовскомъ волостномъ правленіи, Люцинскаго уѣзда, изъ дачъ **Рѣжицкаго** лѣсничества на сумму 36.880 руб.; в) 30 октября въ Бабиничскомъ волостномъ правленіи, Витебскаго уѣзда, изъ дачъ **Витебскаго** лѣсничества на сумму 33.191 руб. и г) 18 октября въ Городокскомъ полицейскомъ управленіи, изъ дачъ **Городокскаго** лѣсничества на сумму 8.734 рубля.

Торги будутъ производиться устно и запечатанными объявленіями. Подробныя условія продажи и оцѣнки можно видѣть въ Управленіи Государственными Имуществовыми и у мѣстныхъ Лѣсничихъ и тамъ же можно получить болѣе подробное объявленіе, съ обозначеніемъ въ отдѣльности каждой торговой единицы и оцѣнки ея, а въ дни торговъ — въ торговыхъ присутствіяхъ. Объ осмотрѣ же продаваемаго лѣса слѣдуетъ обращаться къ мѣстнымъ Лѣсничимъ.

Пермское Управление Государственными Имуществами

объявляетъ, что 16, 18 и 23 октября 1900 г. (въ 12 часовъ дня) назначены въ Управленіи Государственными Имуществами въ г. Перми торги на продажу лѣса изъ казенныхъ дачъ лѣсничествъ: Верхъ-Печерскаго, Чусовскаго, Кутимскаго, Колвинскаго, Косинскаго, Гаинскаго, Юмскаго, Урольскаго, Вижаинскаго, Чердынскаго, Полюдовскаго, Бондюжскаго, Мошевскаго, Пармскаго, Шакшерскаго, Кунгурскаго, Асовскаго, Урминскаго, Бисертскаго, Юлаевскаго, Алмазовскаго, Карьевскаго, Уинскаго, Рябковскаго и Тагильскаго.

Всего изъ означенныхъ лѣсничествъ предъявляется къ продажѣ въ г. Перми: для рубки съ учетомъ по количеству до 732.514 шт. бревенъ, 2.620 куб. сажень дровъ, 100.000 шт. березовыхъ дручковъ на сумму по оцѣнкѣ 578.826 руб. 40 коп. и для рубки съ учетомъ по площади 289 дес. 622 саж. на сумму по оцѣнкѣ 67.453 руб.

Подробныя свѣдѣнія о продажѣ можно видѣть въ Управленіи Государственными Имуществами и у мѣстныхъ Лѣсничихъ, къ которымъ слѣдуетъ обращаться и для осмотра продаваемаго лѣса въ натурѣ.

1—1

Отъ Виленско-Ковенскаго Управленія Государственными Имуществами

объявляется, что въ семь 1900 году Управленіемъ назначены въ нижеуказанные сроки и въ нижеуказанныхъ мѣстахъ **торги**, безъ переторжки, **на продажу лѣса**, съ учетомъ по площади и по числу пней, изъ казенныхъ лѣсныхъ дачъ:

Виленской губерніи:

5 октября въ Виленско-Ковенскомъ Управленіи Государственными Имуществами на 32.028 р. по **Нѣменчинскому** лѣсничеству.

11 октября въ Вилейскомъ уѣздномъ полицейскомъ управленіи на 67.937 р. по **Вилейскому** лѣсничеству.

12 октября въ Василишскомъ волостномъ правленіи на 44.043 р. по **Рожанковскому** лѣсничеству.

16 октября въ Свенцяномъ уѣздномъ полицейскомъ управленіи на 39.797 р. и 17 октября въ томъ же полицейскомъ управленіи на 26.316 р. по **Свенцяному** лѣсничеству.

19 октября въ Виленско-Ковенскомъ Управленіи Государственными Имуществами на 53.711 р. по **Подбродскому** лѣсничеству.

19 октября въ Поставскомъ волостномъ правленіи на 27.093 р. по **Губскому** лѣсничеству.

23 октября въ Трабскомъ волостномъ правленіи на 59.552 р. по **Бакштанскому** лѣсничеству.

18 октября въ Девенишскомъ волостномъ правленіи на 12.232 р. по **Ошмянскому** лѣсничеству.

30 октября въ Александровскомъ волостномъ правленіи на 44.357 р. по **Олитскому** лѣсничеству.

23 и 24 октября въ Глубокскомъ волостномъ правленіи на 44.200 р. по **Дисненскому** лѣсничеству.

6 и 7 ноября въ Сморгонскомъ волостномъ правленіи на 68.227 р. по **Сморгонскому** лѣсничеству.

Ковенской губерніи:

4 октября въ Видзскомъ волостномъ правленіи на 4.771 р. и 10 октября въ Браславскомъ волостномъ правленіи на 10.678 р. по **Браславскому** лѣсничеству.

9 октября въ Кейданскомъ волостномъ правленіи на 11.781 р. и 12 октября въ Крокскомъ волостномъ правленіи на 7.387 р. по **Ясвойнскому** лѣсничеству.

18 и 19 октября въ Россіенскомъ уѣздномъ полицейскомъ управленіи на 31.222 р. по **Россіенскому** лѣсничеству.

Подробныя условія продажи лѣса желающіе могутъ видѣть отъ 10 до 3 часовъ дня ежедневно, кромѣ праздничныхъ дней, въ Управленіи Государственными Имуществами и у мѣстныхъ Лѣсничихъ. Подробныя объявленія о поступающемъ въ продажу лѣсѣ Лѣсничими и Управленіемъ высылаются желающимъ по ихъ требованію.

За осмотромъ назначеннаго въ продажу лѣса предлагается обращаться къ мѣстной лѣсной стражѣ.

3—2

ВЛАДИМІРСКО-РЯЗАНСКОЕ УПРАВЛЕНІЕ ГОСУДАРСТВЕННЫМИ ИМУЩЕСТВАМИ

симъ объявляетъ, что онымъ назначены торги, безъ переторжки, на продажу въ 1900 году лѣсныхъ матеріаловъ изъ казенныхъ дачъ Александровскаго лѣсничества, Владимірской губерніи, 17 октября въ Махринскомъ волостномъ правленіи, Александровскаго уѣзда, на суму 23.271 руб.

Подробныя условія продажи, предварительно торговъ, видѣть можно въ канцеляріи мѣстнаго лѣсничаго, въ мѣстахъ назначенныхъ для торговыхъ присутствій и во Владимірско-Рязанскомъ Управленіи Государственными Имуществами. За осмотромъ же продаваемого матеріала покупатели могутъ обращаться къ мѣстному лѣсничему и чинамъ лѣсной стражи. 1-1

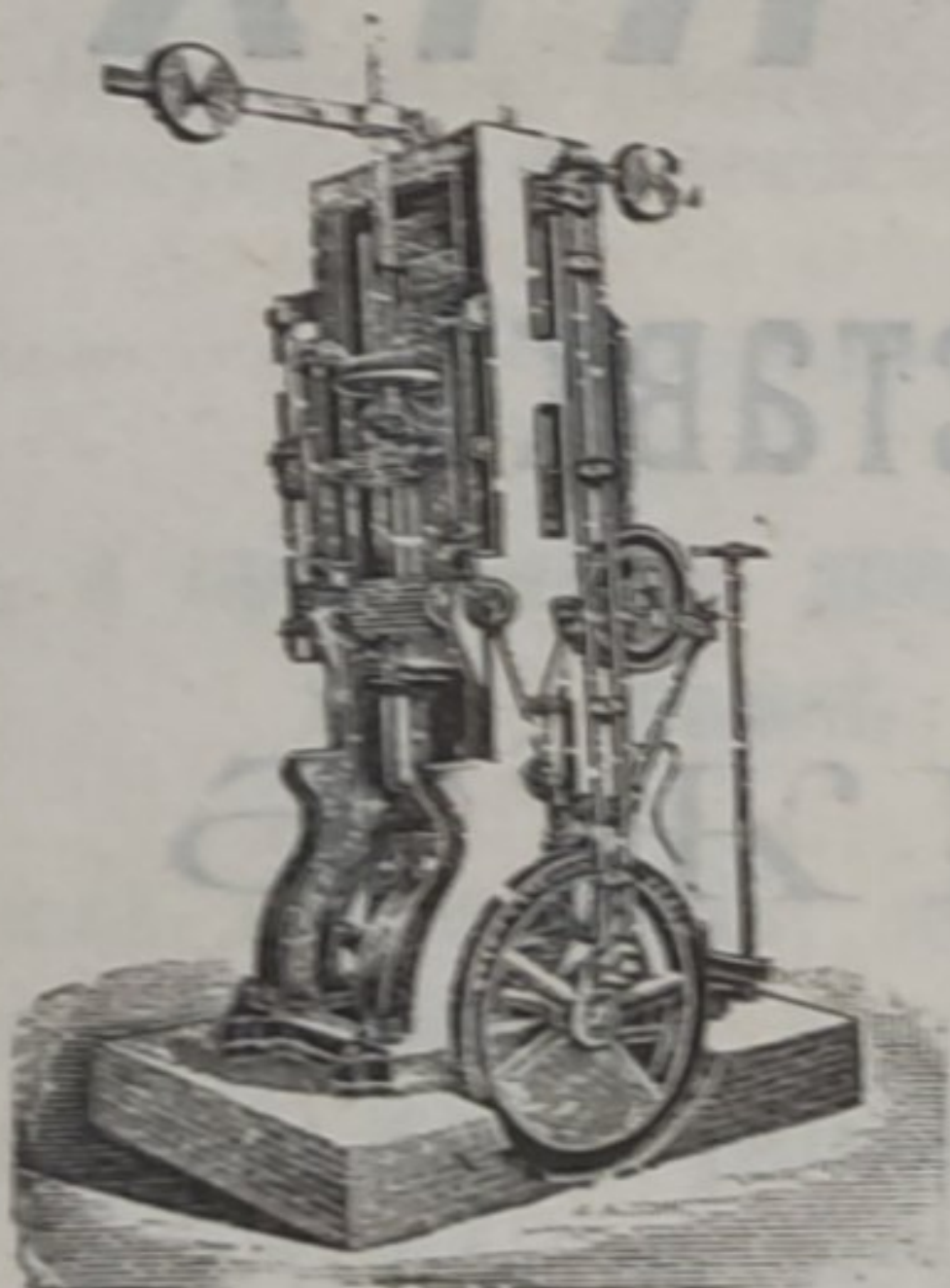
ПРОДАЕТСЯ ЛѢСЪ

на выборочную и сплошную рубку съ 2.000 дес. (безъ полянь). Преимущественно сосна, ранѣе не рубленная. Имѣются: таксація, разрѣшенія и славъ къ Мозырю. Адресъ: Озаричи, Минской губ., А. В. Рынейскому.

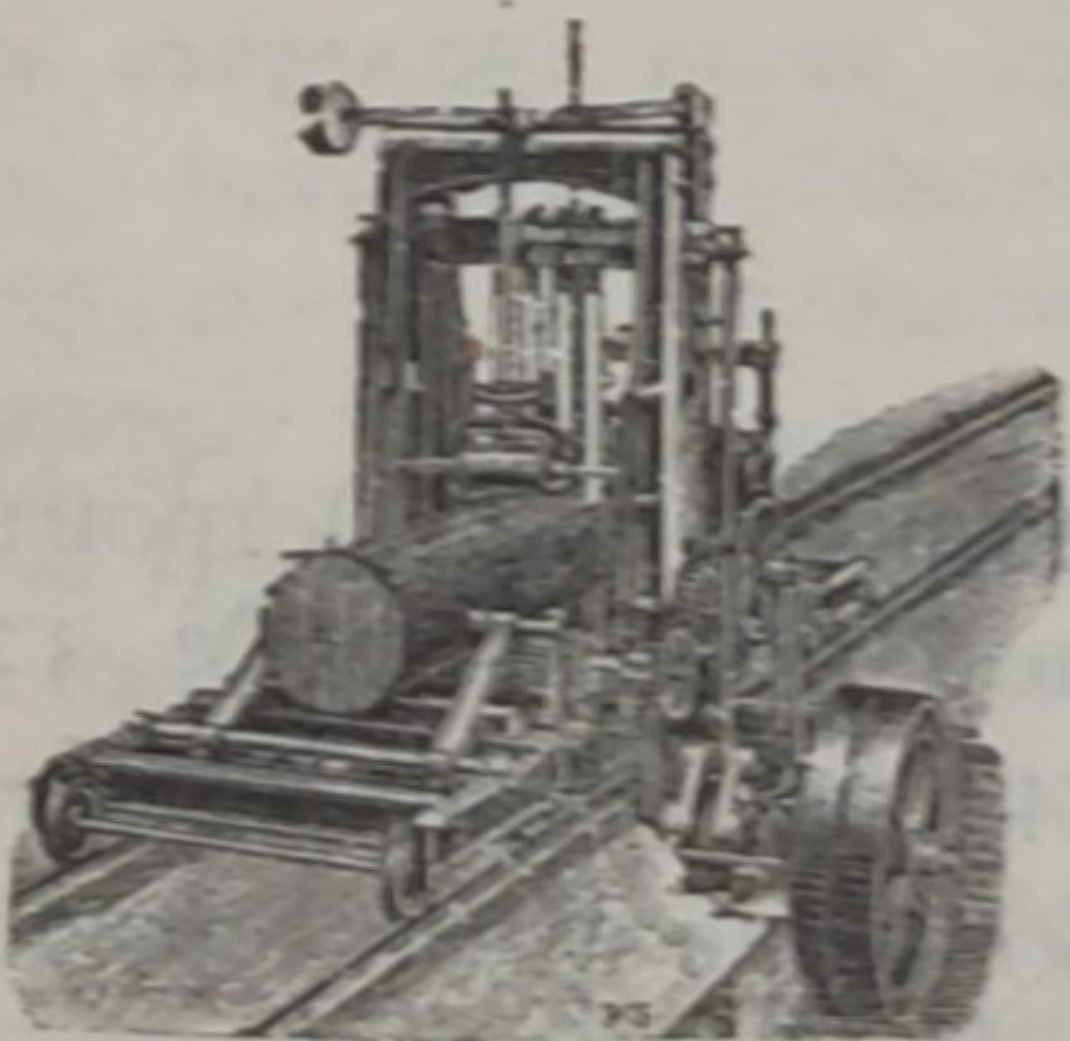
ОПЫТЪ

лѣсоводственнаго терминологическаго словаря.

Большой томъ съ 211 рис. Ц. 4 р. съ пересылкою. Выписывать отъ составителя П. Н. Вережа, С.-Петербургъ, Вознесенскій просп. № 4, и изъ книжныхъ магазиновъ.

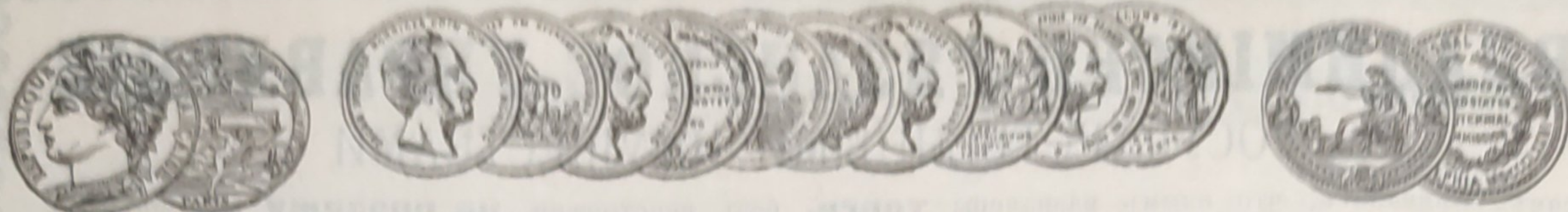


Постоянная лѣсопильная рама.



Переносная лѣсопильная рама.

АКЦИОНЕРНОЕ ОБЩЕСТВО
ФРАНЦЪ КРУЛДЪ,
РЕВЕЛЬ.
МАШИНОСТРОИТЕЛЬНЫЙ ЗАВОДЪ
ОСНОВАНЪ 1865 ГОДА.
СПЕЦИАЛЬНОСТЬ
ЛѢСОПИЛЬНЫЕ
ЗАВОДЫ,
лѣсопильные рамы, круглыя пилы, строгательныя, долбежныя,
фуганныя и прочія станки.
Каталогъ и смѣты по востребованію.
АКЦИОНЕРНОЕ ОБЩЕСТВО
ФРАНЦЪ КРУЛДЪ.



АКЦИОНЕРНОЕ ОБЩЕСТВО
МАШИНОСТРОИТЕЛЬНЫХЪ ЗАВОДОВЪ

И. и К. Г. БОЛИНДЕРА

ВЪ СТОКГОЛЬМЪ—ШВЕЦІЯ.

Основано въ 1844 году.

ВЫСШАЯ НАГРАДА

„GRAND-PRIX“

на всемирной выставкѣ

въ Парижѣ

1900 г.

КОНТОРЫ:

- въ С.-Петербургѣ—Вас. Островъ,
Большой просп., д. № 32,
кв. № 4. Ад. Къельгрень.
- въ Ригѣ—Большая Мюнстерская
улица. К. Козловскій
- въ Кіевѣ—И. П. Рулинъ.

Заводъ въ СТОКГОЛЬМЪ—ШВЕЦІЯ.

Остерегаться поддѣлокъ, выдаваемыхъ за производство нашихъ заводовъ!

Остерегаться поддѣлокъ, выдаваемыхъ за производство нашихъ заводовъ!

