

# ЛѢСОПРОМЫШЛЕННЫЙ ВѢСТНИКЪ.

ЖУРНАЛЬ ЛѢСНОГО ХОЗЯЙСТВА, ЛѢСНОЙ ПРОМЫШЛЕННОСТИ И ТОРГОВЛИ ЛѢСОМЪ.  
ВЫХОДИТЬ ЕЖЕНЕДЕЛЬНО.

ПОДПИСНАЯ ЦѢНА съ доставкой и пересылкой: на годъ—шесть руб-лей и на полгода—четыре рубля; отдѣльные номера по 25 коп.

ЗА НАПЕЧАТАНИЕ ОБЪЯВЛЕНІЙ на послѣднихъ страницахъ взимается за одинъ разъ: за цѣлую страницу—30 руб., за 1/2 страницы—20 руб., за 1/4 страницы—12 руб., за 1/8 страницы—8 руб. и за строку пегита въ 25 буквъ—20 к. При повтореніи дѣлается скидка по особому тарифу редакціи. За пересылку отдѣльныхъ объявленій, вѣсомъ до 1 лота, взимается по 50 коп. и по 25 коп. за каждый добавочный лотъ, съ каждой сотни экземпляровъ. За перемѣну адреса уплачивается 60 коп.

ПОДПИСКА ПРИНИМАЕТСЯ въ конторѣ Редакціи и въ извѣстныхъ книжныхъ магазинахъ. Объявленія принимаются въ конторѣ Редакціи и конторахъ объявленій Петербурга и Москвы.

АДРЕСЪ РЕДАКЦІИ И КОНТОРЫ: Москва, Долгоруковская улица, домъ № 42.

Статьи, присылаемыя для напечатанія, могутъ въ случаѣ надобности подвергаться сокращеніямъ и измѣненіямъ. Статьи присылаемыя безъ обозначенія условій гонорара, считаются бесплатными. Статьи, признанныя Редакціей неудобными для напечатанія, сохраняются 3 мѣсяца и возвращаются авторамъ за ихъ счетъ. О присылаемыхъ въ Редакцію новыхъ книгахъ даются въ журналѣ отзывы или помѣщаются объявленія.

Редакція открыта ежедневно, кромѣ праздничныхъ дней, отъ 11 до 4 часовъ дня. Для личныхъ объясненій редакторъ принимаетъ по субботамъ отъ 6 до 7 час. вечера и по воскресеньямъ отъ 12-ти до 2-хъ часовъ дня.

№ 39.

28-го СЕНТЯБРЯ.

1900 г.

## СОДЕРЖАНІЕ.

Спросъ и предложеніе древесины на мировомъ рынкѣ. Проф. М. М. Орлова.—О заготовкѣ гребней изъ клена (съ рисунками). Н. А. Михайлова.—Къ вопросу объ измѣненіи дѣйствующей лѣсостроительной инструкціи. Ф. И. Ружичка.—Лѣсоторговый отдѣлъ. Вывозъ лѣса изъ Норвегіи за 8 мѣсяцевъ 1900 г.—Изъ лѣсовъ Черниговской губерніи. Ф. О. Гриневича.—Дровяной кризисъ въ Кіевѣ.—Вопросъ о заготовкѣ дровъ въ г. Калугѣ.—Кропштадтская лѣсная торговля.—Торговля въ Ростовѣ-на-Дону.—Дубовка.—Елисаветполь.—Хроника. О принятіи въ обезпеченіе договоровъ по лѣснымъ операціямъ лѣсопильныхъ заводовъ, устроенныхъ на казенной землѣ.—Вопросъ о борьбѣ съ оврагами въ Орловской губерніи.—Разныя сообщенія.—Справочный отдѣлъ. Предстоящіе торги и поставки.—Вопросы и отвѣты.—Объявленія.

## Спросъ и предложеніе древесины на мировомъ рынкѣ.

Въ началѣ XIX столѣтія, когда добыча каменнаго угля была незначительна, а промышленность развивалась и населеніе быстро увеличивалось, господствовалъ одно время взглядъ, по которому нужно было опасаться въ будущемъ недостатка въ древесномъ топливѣ. Это опасеніе принесло много пользы лѣсному дѣлу, вызвавъ заботы о сохраненіи лѣсовъ и объ устройствѣ ихъ. Въ настоящее время, предъ началомъ новаго XX вѣка, приходится убѣждаться, что прежнія опасенія совершенно не оправдались, такъ какъ древеснаго топлива теперь достаточно, но что въ другомъ отношеніи производительность лѣсовъ должна обращать на себя вниманіе. Этотъ вопросъ обсуждался на лѣсоводственномъ конгрессѣ въ Парижѣ, гдѣ 4 іюня текущаго года былъ сдѣланъ г. Меларомъ докладъ „о недостаточности мировой производительности подѣлочной древесины“ (Revue des eaux et forêts 1900, №№ 13, 14 и 15).

Основное положеніе, высказанное Меларомъ, заключается въ томъ, что потребленіе древесины превосхо-

дитъ нормальную ея производительность въ лѣсахъ, доступныхъ для пользованія, вслѣдствіе чего получается постоянный недостатокъ въ производительности, исполняемый насчетъ основного запаса древесины, т.-е. ведущій къ лѣсоистребленію. Для доказательства этого положенія Меларъ разсматриваетъ спросъ и предложеніе древесины въ мировомъ рынкѣ.

Въ Великобританію въ среднемъ за послѣднія пять лѣтъ ввозится ежегодно болѣе, чѣмъ вывозится, на 12 милліоновъ кубич. метровъ древесины, стоимостью 471 милліонъ франковъ. Одинъ милліонъ кубич. метровъ древесины равняется 35.316.600 куб. фут., или 160.530 таксад. сажень, т.-е. ежегодной производительности около 300.000 десятинъ такихъ хорошо устроенныхъ и содержимыхъ лѣсовъ, какъ прусскіе казенные лѣса, или полмилліона десятинъ, если не больше того, русскихъ лѣсовъ. Такъ какъ ввозится лѣсъ въ разработанномъ видѣ, то для полученія сырого лѣсного матеріала надо 12 милл. куб. метровъ еще увеличить по крайней мѣрѣ на четверть, тогда окажется, что Великобританія ежегодно спрашиваетъ лѣса 15 милл. куб. метровъ и уплачиваетъ за него 471 милл. франковъ (франкъ надо считать въ 35 к.).



Германія, несмотря на то, что имѣетъ 14 милл. гектаръ своихъ лѣсовъ, хорошо устроенныхъ и дающихъ большой доходъ, спрашиваетъ постоянно все большія и большія количества древесины, такъ что за десять послѣднихъ лѣтъ количество покупаемой ею древесины почти удвоилось, а стоимость ея утроилась и въ 1898 г. Германія получила лѣса болѣе чѣмъ вывезла его на 9 милліоновъ куб. метровъ.

Франція производитъ избытокъ дровяного лѣса и маломѣрныхъ подѣлочныхъ матеріаловъ, которые и вывозятся ею въ сосѣднія страны, главнымъ образомъ, въ Англію; что же касается подѣлочной древесины крупныхъ размѣровъ, особенно цѣнной, то такую ей приходится покупать, и въ общемъ за послѣднія пять лѣтъ Франція ежегодно покупаетъ древесины болѣе, чѣмъ продаетъ ея, на 3 милл. куб. метровъ, что равняется половинѣ общей производительности всѣхъ французскихъ лѣсовъ.

Бельгія ввозитъ лѣса болѣе, чѣмъ продаетъ его, на 1,8 милліоновъ куб. метровъ.

Голландія требуетъ лѣса ежегодно около 0,6 милл. куб. метровъ на 18 милл. франковъ. Швейцарія спрашиваетъ изъ-за границы 1,4 милл. куб. метровъ древесины на 14,7 милл. франковъ. Государства южной Европы, какъ-то: Испанія, Италія, Португалія, Греція, Турція, Болгарія и Сербія, какъ страны съ слабо развитою промышленностью, спрашиваютъ лѣса меньше, чѣмъ названные выше государства средней Европы, но все же онѣ покупаютъ ежегодно лѣсныхъ матеріаловъ на значительныя суммы.

Подводя итогъ всѣмъ этимъ требованіямъ на подѣлочную древесину, мы видимъ, что большая часть государствъ средней, западной и южной Европы, съ населеніемъ въ 215 милліоновъ, требуетъ ежегодно около 35—40 милліоновъ кубич. метровъ подѣлочной древесины, за которую и уплачиваетъ примѣрно около 1 милліарда франковъ. Это количество соотвѣтствуетъ приблизительно производительности 10—20 милл. десятинъ лѣсной площади.

Кто же доставляетъ эту древесину? Австро-Венгрія производитъ ежегодно 22 $\frac{1}{2}$  милліоновъ куб. метровъ древесины, и изъ этого количества значительная часть вывозится въ другія страны, главнымъ образомъ въ Германію. За вычетомъ того лѣса, который ввозится въ Австро-Венгрію, общее ея предложеніе древесины въ 1898 году равнялось 6,8 милл. куб. метровъ. Несмотря на то, что вывозъ лѣса изъ Австро-Венгріи въ послѣднее время усиливается, надо думать, что ея производительность въ данномъ отношеніи достигла предѣла.

Лѣса Норвегіи доставляютъ не мало подѣлочной древесины для мірового рынка; такъ, въ 1898 году, за исключеніемъ ввоза, Норвегія продала 2 милл. куб. метровъ подѣлочной древесины, да 1,4 милл. куб. метровъ вывезла за границу въ видѣ древесной массы; итого, слѣдовательно, все предложеніе опредѣляется 3,4 милл. куб. метровъ. Лѣса Норвегіи сильно истощены, особенно вслѣдствіе веденія сплошныхъ рубокъ послѣ того, какъ и маломѣрный лѣсъ сталъ употребляться на приготовленіе бумажной массы.

Предложеніе Швеціи опредѣляется 9 милл. куб. метровъ подѣлочной древесины и 1 милл. куб. метровъ древесины, переработанной въ целлюлозу.

Россія продаетъ значительныя количества древесины, главнымъ образомъ, въ Англію, Германію, Францію, Бельгію и Голландію; въ 1897 г. въ эти страны было отправлено 7,3 милл. куб. метр.; кромѣ того, изъ финляндскихъ губерній было вывезено 4,5 милл. куб. метровъ; слѣдовательно, общій вывозъ равнялся 11,8 милл. куб. метровъ. Затѣмъ, изъ европейскихъ странъ наибольшее количество древесины продается Румыніей, Босніей и Герцоговиной.

Лѣса Сѣверо-Американскихъ Соединенныхъ Штатовъ въ значительной мѣрѣ уже истреблены, и хотя въ настоящее время Штаты вывозятъ за границу примѣрно 3,3 милл. куб. метровъ древесины, стоимостью 99,5 милл. франковъ, но, повидимому, этотъ вывозъ идетъ уже на счетъ основного древеснаго капитала, и, по отзывамъ г. Фернова, уже теперешнее внутреннее потребленіе древесины такъ велико, что нормальная производительность лѣсовъ страны едва можетъ его удовлетворить; при дальнѣйшемъ же возрастаніи населенія и развитіи промышленности надо ожидать не только сокращенія вывоза лѣса, но и увеличенія ввоза, преимущественно изъ Канады.

Лѣсныя богатства Канады огромны; въ этой странѣ площадь лѣсовъ опредѣляется въ 323 милл. гектаръ, что составляетъ 38% отъ общаго пространства. Вывозъ лѣса изъ Канады въ 1898 году примѣрно можно опредѣлить въ 4,6 милл. куб. метровъ, стоимость же его въ 138 милл. франковъ; къ этому надо еще прибавить вывозъ древесной массы на 6 милліоновъ франковъ.

Подсчитывая количества древесины, предлагаемыя Австро-Венгріей, Россіей, Швеціей и Норвегіей, Соединенными Штатами Сѣв. Америки и Канадою, мы найдемъ въ суммѣ величину близко подходящую къ приведенной выше цифрѣ спроса древесины въ 35—40 милл. куб. метровъ. Такимъ образомъ, равновѣсіе между спросомъ и предложеніемъ установлено; вопросъ лишь въ томъ, устойчиво ли оно? Въ полную противоположность всѣмъ другимъ отраслямъ производства, въ лѣсномъ хозяйствѣ, замѣчаемое постоянное возрастаніе стоимости древесины способствуетъ не увеличенію производства древесины, а, напротивъ, уменьшенію его, такъ какъ ведетъ къ усиленной рубкѣ лѣса и къ замѣнѣ старыхъ насажденій молодыми, а то и къ замѣнѣ лѣса медленно зарастающими пустырями. На основаніи соображеній о постепенномъ уменьшеніи лѣсовъ и о ростѣ населенія и промышленности, г. Меларъ высказываетъ убѣжденіе, что равновѣсіе между спросомъ и предложеніемъ древесины на міровомъ рынкѣ, поддерживаемое, главнымъ образомъ, Россією и Канадою, однако, не просуществуетъ долѣе пятидесяти лѣтъ, послѣ чего и скажутся всѣ невзгоды недостатка подѣлочной древесины и необычайной ея дороговизны.

Чтобы предотвратить это, надо теперь же принять соотвѣтствующія мѣры: занять подъ лѣсъ многіе милліоны десятинъ площадей, невыгодныхъ для земледѣ-



лія, сохранить существующіе лѣса, не обременять ихъ высокими налогами и направить расчеты лѣсоустройства на возвращеніе подѣлочной древесины высшихъ качествъ, что требуетъ и соотвѣтственно высокихъ оборотовъ рубки лѣса.

Интересно отмѣтить здѣсь, что вопросъ о томъ, насколько теперешняя эксплуатація русскихъ лѣсовъ соотвѣтствуетъ ихъ нормальной производительности, сильно интересуется и Германія; такъ, еще недавно профессоръ Майръ, на страницахъ Allgemeine Forst und Jagd Zeitung 1900, №№ 3, 4 и 5, высчитывалъ, что русскихъ лѣсовъ еще надолго хватитъ, и что Германія можетъ быть спокойна, по крайней мѣрѣ на пятьдесятъ лѣтъ, — ей будетъ доставляться хорошии и дешевый русский лѣсъ для приложенія нѣмецкаго труда.

Естественно, что въ гораздо большей мѣрѣ, чѣмъ иностранцевъ, русскихъ долженъ интересовать вопросъ, — беремъ ли мы изъ лѣсовъ только приростъ, или же потребляемъ мало-по-малу и основной древесный запасъ? Не имѣя лѣсной статистики, невозможно отвѣтить на этотъ вопросъ, но, кажется, близко къ истинѣ то, что уже теперь въ лѣсахъ частнаго владѣнія заканчивается истощеніе ихъ; на очереди стоять казенные лѣса, наличнымъ запасомъ которыхъ и надо воспользоваться возможно лучше, растянувъ ихъ на возможно болѣе продолжительный срокъ. Словомъ, у насъ болѣе чѣмъ гдѣ-либо необходимо держаться въ лѣсахъ умѣренности пользованія, высокихъ оборотовъ рубки и воспользоваться всѣми свободными, пригодными площадями для лѣсоразведенія. При соблюденіи этихъ условій и при соотвѣтственномъ развитіи мѣстной лѣсообрабатывающей промышленности, быть можетъ, вышеприведенныя предсказанія объ истощеніи запасовъ древесины не сбудутся, и русскіе лѣса черезъ пятьдесятъ лѣтъ не уменьшатся по площади и станутъ болѣе производительными, чѣмъ теперь, какъ по количеству, такъ и по качеству продуктовъ. Для достиженія этой цѣли въ Россіи болѣе чѣмъ гдѣ-либо надо прежде всего принять къ свѣдѣнію пожеланіе, выраженное по этому предмету конгрессомъ лѣсоводовъ въ Парижѣ, а именно, необходимо охранять лѣсъ и вести учетъ производительности лѣсовъ и внутренняго потребленія древесины.

М. Орловъ.

### О заготовкѣ гребней изъ клена.

Я думаю, всякому извѣстно употребленіе гребней крестьянами для пряденія; такихъ гребней по нашей матушкѣ Россіи расходятся миллионы. Въ настоящей замѣткѣ я хочу описать способъ заготовки этихъ гребней въ нашей мѣстности. У насъ различаютъ собственно гребни и гребенки; первые имѣютъ ширину отъ 6½ до 9 вершковъ, при длинѣ съ рукояткою 1 аршинъ, а гребенки дѣлаются шириною 4 — 5 вершковъ при длинѣ 5 вершковъ.

Для заготовки гребней (рис. А) берутся кленовые отрубки въ аршинъ длиною и 7—9 вершковъ въ поперечникѣ. Прежде такой отрубецъ прямо раскалы-

вался на дощечки въ ½ вершка толщиной и изъ каждой выколотовъ дощечки выдѣлывался одинъ гребень; но такимъ образомъ пропадало много древесины, такъ какъ самый гребень имѣетъ не болѣе ½ арш. длины, а ¾ аршина составляетъ рукоятка, шириною 1½—2 вершка. Въ настоящее время при производствѣ гребней примѣняется иной способъ раздѣлки лѣснаго матеріала, обеспечивающій возможно полное использованіе древесины. Въ виду того, что примѣняемый нынѣ способъ неизвѣстенъ во многихъ другихъ мѣстностяхъ, гдѣ развито производство гребней, и представляетъ поэтому особенный практическій интересъ, въ настоящей замѣткѣ я предлагаю краткое его описаніе.

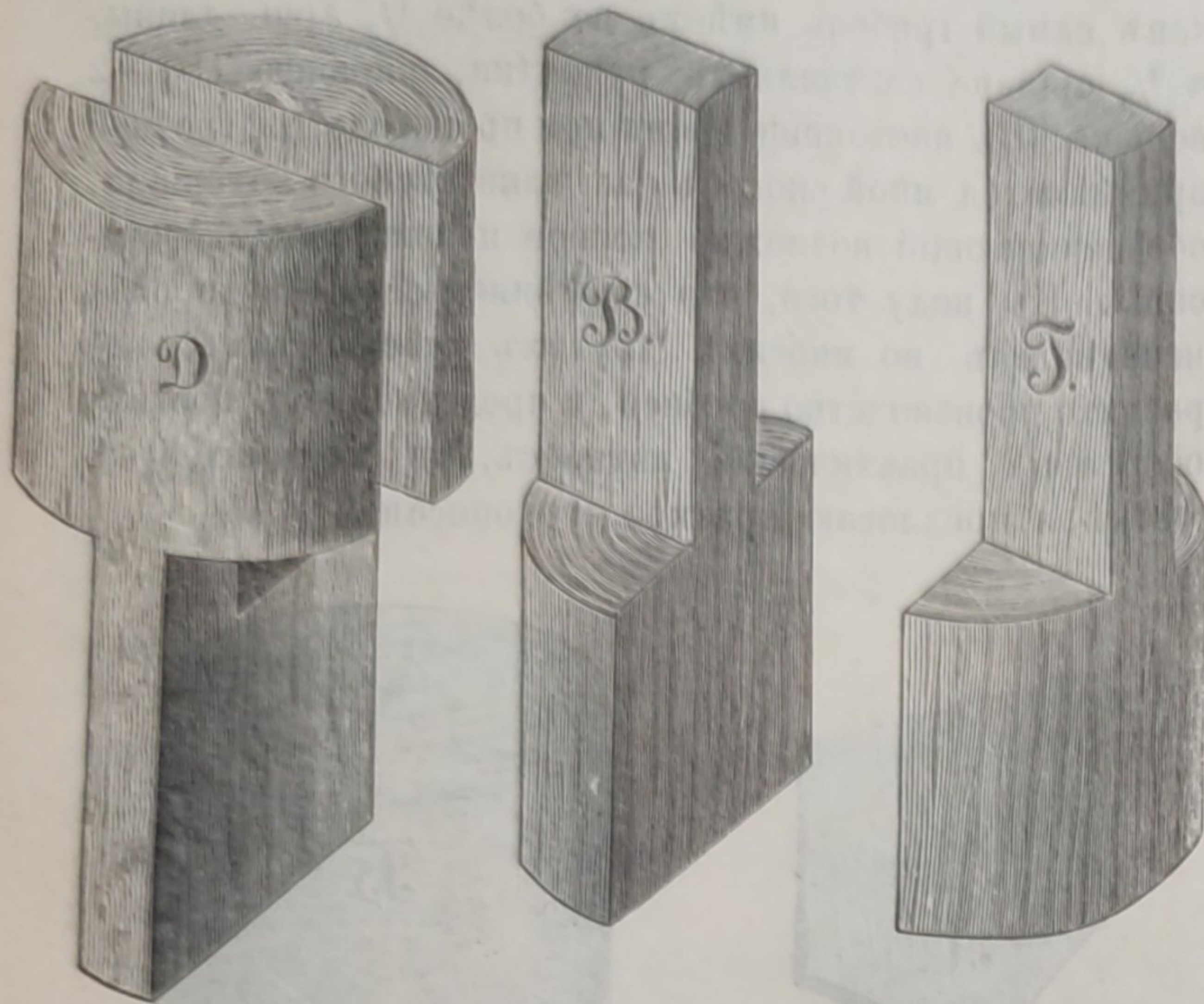


Отрубецъ вышеуказанныхъ размѣровъ пропиливается на дощечки въ ½ вершка толщиной, до половины его длины, съ одной стороны и съ другой, но при томъ такъ, что распилы съ противоположныхъ концовъ взаимно перпендикулярны (рис. Б); срединная же часть отрубка толщиной въ 2 вершка не распиливается, — она служитъ для рукоятокъ. У распиленного такимъ образомъ отрубка (рис. Б) сбоку въ срединѣ дѣлаются выемки глубиною до средней толстой части; выемки производятся съ четырехъ сторонъ и каждая выемка имѣетъ вышину 2 вершка, а ширину — отъ одной толстой средней части до другой, т. е. по окружности — 90°; онѣ имѣютъ видъ входящаго угла. Эти выемки дѣлаются легко узкимъ топоромъ и долотомъ. Когда выемки сдѣланы, у отрубка съ одного его конца откалываютъ отъ срединной части, при помощи клиньевъ, боковыя части, распиленные до половины на дощечки; полученные отъ раскола четвертины (рис. В и Г) и среднюю нерасколотую часть (рис. Д) подвергаютъ дальнѣйшей пропилкѣ, такъ какъ у нихъ остаются еще нераспиленными рукоятки. Послѣ окончательной распиловки изъ срединной части получается еще брусокъ квадратной формы въ 2 вершка толщиной.

На гребенки идутъ отрубки, размѣры которыхъ не позволяютъ выдѣлывать гребни; гребенки получаютъ простою расколкою.



За выпилку 1000 гребней пильщики берутъ около 24 руб.; въ день можно выпилить отъ 70 до 90 штукъ; пилать на обыкновенныхъ козлахъ, какъ вообще доски.



Сотня готовыхъ, обдѣланныхъ гребней продается отъ 50 до 60 руб. Занимаются этимъ дѣломъ кустари-крестьяне сл. Воронцовки, Бобровскаго у., Воронежской губ.; товаръ развозится ими по ярмаркамъ.

Выдѣлку гребней намъ пришлось видѣть въ дачѣ г. Введенскаго, гдѣ, по разработкѣ дуба на вагонные брусья, оставшійся на корнѣ кленъ продается подеревно кустарямъ. Много деревьевъ попадаетъ съ сердцевиною, и деревья такія на гребни негодятся.

Въ заключеніе нужно замѣтить, что прежніе колотые гребни были прочнѣе теперешнихъ пиленыхъ, — меньше кололись; зато выдѣлка пиленыхъ выгоднѣе.

*Н. Михайловъ.*

С. Хрѣновое,  
Воронежской губ.

### Къ вопросу объ измѣненіи дѣйствующей лѣсо-устроительной инструкціи.

#### І.

Въ настоящее время предоставлено лѣсническому праву удерживать въ видѣ залога до 20 руб. на каждую десятину, съ цѣлью обезпеченія въ дачахъ успѣшнаго лѣсовозобновленія вырубокъ наиболѣе цѣнными породами; вмѣстѣ съ тѣмъ лѣсническому развязаны руки и въ отношеніи оставленія сѣменниковъ на лѣсосѣкахъ, молодого подроста, налета; ему предоставлено также право вырубленія лѣсосѣки отдавать подъ сельскохозяйственное пользованіе съ послѣдующимъ посѣвомъ сѣмянъ цѣнныхъ лѣсныхъ породъ; онъ можетъ хозяйственнымъ способомъ разрыхлять всю вырубку сплошь, полосами, участками и засѣвать или засаживать разрыхленные мѣста цѣнными породами; онъ можетъ заготовлять сѣмена, строить сушильни, нанимать людей, свѣдущихъ въ культурахъ, и пр. и пр.; словомъ, въ настоящее время средства, имѣющіяся въ распоряже-

ніи лѣсничаго, настолько велики, серьезны и разнообразны, и власть его настолько расширена, что съ этой стороны, такъ сказать матеріальной, врядъ ли можно еще чего-либо желать; больше средствъ такого рода, навѣрное почти можно сказать, не предоставлено въ распоряженіе и германскаго лѣсничаго, гдѣ въ настоящее время успѣхъ лѣсовозобновленія почти вполне обезпеченъ.

Достаточно ли, однако, этихъ средствъ у насъ, — вопросъ, который напрашивается на разрѣшеніе. Я безъ малѣйшаго колебанія рѣшаю его въ утвердительномъ смыслѣ, хотя на практикѣ и не всегда можно ожидать отъ примѣненія наличныхъ средствъ благоприятныхъ результатовъ.

Успѣхъ лѣсовозобновленія можетъ быть достигнутъ лишь въ томъ случаѣ, если лѣсничій не обремененъ непосильными работами по лѣсничеству и по лѣсоохранительному закону. Когда у лѣсничаго найдется достаточно времени для наблюденія за этимъ важнѣйшимъ дѣломъ, успѣшное лѣсовозобновленіе цѣнными породами во ввѣренныхъ ему дачахъ можетъ считаться почти обезпеченнымъ.

Если считать, что сплошныя вырубкі при достаточномъ количествѣ административныхъ силъ могутъ быть съ полнымъ успѣхомъ возобновлены данными породами, то вопросъ объ измѣненіи хозяйства въ лѣсахъ съ цѣлью естественнаго, болѣе дешеваго лѣсовозобновленія сводится къ тому: когда лѣсовозобновленіе обходится дешевле, при сплошныхъ ли или выборочныхъ рубкахъ, и при одной и той же стоимости лѣсовозобновленія въ томъ и другомъ случаяхъ, на очередь выступаетъ еще вопросъ о томъ, какое возобновленіе даетъ въ послѣдствіи болѣе цѣнные, лучшаго достоинства лѣсные матеріалы.

#### ІІ.

Коренное отличіе рубокъ, имѣющихъ въ виду прежде всего доходность, отъ рубокъ, главною цѣлью которыхъ является лѣсовозобновленіе, заключается въ томъ, что въ первомъ случаѣ на назначенномъ въ вырубку участкѣ рубится весь лѣсъ, имѣющій рыночную цѣнность; напротивъ, при рубкахъ лѣсовозобновительныхъ изъ даннаго участка выбирается постепенно и прежде всего лѣсъ, чѣмъ-либо мѣшающій появленію всходовъ и успѣшному развитію молодыхъ растеній, или же удаленіе котораго способствуетъ появленію естественнаго налета, при чемъ всегда главною цѣлью остается успѣшное естественное лѣсовозобновленіе. Обѣ эти точки зрѣнія на рубки расположены на противоположныхъ полосахъ лѣсохозяйственныхъ мѣропріятій, и отъ принятія въ основу той или другой изъ нихъ кореннымъ образомъ видоизмѣняется весь строй хозяйства. Такъ, на примѣръ, въ первомъ случаѣ, при сплошныхъ рубкахъ съ примыканіемъ лѣсосѣкъ черезъ опредѣленное число лѣтъ, не обращается вниманія, какъ это имѣетъ мѣсто при рубкахъ лѣсовозобновительныхъ, на то, обѣменилась ли успѣшно ко времени слѣдующей рубки вырубленная ранѣе лѣсосѣка; кончился срокъ примыканія и вырубается слѣдующая лѣсосѣка,



между тѣмъ какъ предыдущая лѣсосѣвка можетъ быть еще совершенно лишена налета или обѣменилась неудовлетворительно. Не такъ мы поступаемъ при рубкахъ обѣменительныхъ. Здѣсь срокъ примыканія можетъ быть только условный, при чемъ къ рубкѣ слѣдующей полосы можетъ быть приступлено не ранѣе, какъ по достиженіи вполне удовлетворительнаго обѣмененія вырубленной полосы. Въ случаѣ оставленія на лѣсосѣкѣ сѣменниковъ, при рубкѣ, главною цѣлью которой служить доходность, лѣсосѣвка можетъ вовсе не заростать лѣсомъ или же заростать не тѣми породами, ради которыхъ оставлены были сѣменники; оставленіемъ на лѣсосѣкѣ известнаго количества сѣменниковъ забота лѣсного хозяина о лѣсовозобновленіи на вырубкахъ окончилась. При рубкахъ же обѣменительныхъ, съ окончаніемъ на лѣсосѣкѣ операціи и уборки, наступаетъ страда для лѣсничаго; онъ опасается каждой бури, чтобы оставленные имъ сѣменники не были уничтожены вѣтромъ; онъ долженъ заботиться, чтобы лѣсосѣвка не заросла осиною или березою, взамѣнъ сосны, и въ случаѣ опасенія такой смѣны долженъ принимать мѣры къ отдачѣ подобныхъ лѣсосѣкъ подъ сельско-хозяйственное пользованіе или же разработать ихъ хозяйственнымъ способомъ и затѣмъ озаботиться, чтобы вырубки вновь не заросли малоцѣнными породами.

При выборочныхъ рубкахъ и главною заботѣ о доходности, заботы о лѣсѣ упрощаются до крайности; они сводятся къ опредѣленію площади и минимальныхъ размѣровъ деревьевъ, подлежащихъ рубкѣ \*). Зато выборочная рубка, при которой на первомъ мѣстѣ ставится требованіе правильнаго естественнаго лѣсовозобновленія, привилась преимущественно тамъ, гдѣ вполне усвоили себѣ то положеніе, что всѣ разумныя затраты труда и капитала съ цѣлью возобновленія принесутъ благотворные плоды, гдѣ, слѣдовательно, не только не жалѣютъ никакихъ денежныхъ затратъ, а считаютъ, что такимъ образомъ оплачивается лишь долгъ по отношенію къ природѣ.

Такое воззрѣніе на обязанности человѣка къ лѣсу могло вполне созрѣть и окрѣпнуть лишь въ мѣстахъ съ полнымъ сбытомъ лѣсныхъ матеріаловъ, ибо при иныхъ условіяхъ, при самыхъ благихъ пожеланіяхъ лѣсного хозяина, подобныхъ затратъ не вынесла бы лѣсная дача. И если это мнѣніе считать справедливымъ, то само собою понятно, что выборочныя рубки съ главною цѣлью извлеченія доходности никоимъ образомъ нельзя смѣшивать съ выборочными рубками лѣсовозобновительными. Такъ, положимъ, что гдѣ-либо въ сѣверныхъ или сибирскихъ губерніяхъ оборотъ хозяйства въ сосновыхъ насажденіяхъ будетъ исчисленъ по слѣдующему расчету: общая площадь 3 или 4 группъ насажденій равняется 1.000 дес.; при оборотѣ хозяйства въ 50 лѣтъ, нормальная площадь годичной рубки опредѣлится въ 20 дес. или такимъ-то количествомъ

\*) Еще болѣе простые способы выборочныхъ рубокъ, которые описаны, наприм., въ статьѣ „Исслѣдованіе лѣсовъ въ Онежскомъ уѣздѣ, Архангельской губ.“, помѣщенной въ № 22 „Лѣсопромышленнаго Вѣстника“ за 1900 г. мною здѣсь въ расчетъ не припаты.

деревьевъ опредѣленныхъ размѣровъ; къ этому присоединяется общее число деревьевъ, имѣющихъ сбытъ, изъ всѣхъ насажденій 2-й группы и проектъ готовъ. Въ самомъ лѣсу главная забота мѣстной администраціи ограничится тѣмъ, чтобы срокъ операціи по возможности сократить до минимума, ибо тѣмъ продолжительнѣе будетъ операція, тѣмъ дольше мѣста рубокъ будутъ засорены лѣснымъ хламомъ и тѣмъ продолжительнѣе нуженъ присмотръ администраціи за операціей, и чтобы лѣсная операція производилась согласно заключеннымъ условіямъ. Заботы же о лѣсовозобновленіи, о сохраненіи въ цѣлости наличнаго подроста цѣнныхъ породъ, который въ добавокъ не имѣетъ рыночной цѣны, отступаютъ на задній планъ. При лѣсовозобновительныхъ выборочныхъ рубкахъ, гдѣ, за исключеніемъ налета, благонадежнаго цѣннаго подроста и молодого насажденія, сбывать которое можетъ быть невыгодно и должно оставить на корнѣ, подлежатъ вырубкѣ весь остальной лѣсъ, тамъ нужно приспособлять рубки къ обѣменительнымъ, стараясь въ насажденіяхъ одной группы вести рубку по возможности дольше, до полнаго возобновленія на всей площади группы насажденій.

Съ этой точки зрѣнія возрастъ и толщина деревьевъ, не подлежащихъ рубкѣ, имѣютъ лишь второстепенное значеніе при опредѣленіи времени рубки; главнымъ же основаніемъ служатъ условія успѣшнаго возобновленія вырубки цѣнными породами. При этомъ бывають случаи, когда тонкомѣрное дерево приходится рубить раньше крупномѣрнаго, иногда даже толстомѣрное дерево прекраснаго роста оставляется на корнѣ въ видѣ материнскаго дерева до второго оборота рубки. Поэтому къ рубкѣ одной и той же группы насажденій возвращаются по нѣскольку разъ, по мѣрѣ надобности. Выборку начинаютъ съ цѣлью освѣтленія налета и подающаго надежду на хорошій ростъ цѣннаго подроста, затѣмъ приступаютъ къ рубкѣ деревьевъ небольшими площадями и единично съ цѣлью подготовить почву для естественнаго налета, при чемъ одновременно отмѣчаются краскою лучшія деревья материнскія, долженствующія остаться на корнѣ до тѣхъ поръ, пока къ выборочнымъ рубкамъ въ данной группѣ возвратятся во второй разъ, т.-е. ихъ назначаютъ къ рубкѣ только со вторымъ поколѣніемъ. Наряду съ такими лѣсовозобновительными рубками производятся тщательныя работы по уборкѣ остатковъ заготовки и всякаго лѣснаго хлама; тамъ, гдѣ нужно, производится разрыхленіе почвы, подсѣвъ сѣмянъ въ помощь къ естественному налету, посадка сѣянцевъ или саженцевъ и пр. Изъ сказаннаго видно, что выборочная рубка съ главною заботою о доходности всегда служитъ признакомъ самаго экстенсивнаго, а лѣсовозобновительныя выборочныя рубки самаго интенсивнаго лѣснаго хозяйства. Средину между этими рубками занимаетъ рубка сплошная, обѣменительная.

Намѣтивъ характерныя отличительныя черты способовъ рубки въ зависимости отъ преслѣдуемой цѣли доходности или возобновленія, перейду къ вопросу, чего можно и чего нельзя ждать отъ рубокъ лѣсовозобновительныхъ.



Было бы крупною и непростительною ошибкою со стороны лѣсного хозяина, если бы онъ полагалъ найти въ лѣсовозобновительныхъ рубкахъ радикальное, универсальное средство противъ появленія на вырубкахъ малоцѣнныхъ, нежелательныхъ породъ или противъ образованія пустошей. Къ обсужденію въ этомъ отношеніи условій лѣсовозобновленія лѣсной хозяйнъ долженъ обращаться каждый разъ, пока не будутъ выяснены и тщательно взвѣшены все мѣстные факторы, обуславливающіе ходъ возобновленія лѣса. Въ качествѣ агента надзора за частными лѣсами я имѣлъ возможность ознакомиться на мѣстѣ съ множествомъ, по преимуществу занятыхъ сосною, лѣсныхъ дачъ какъ небольшихъ, такъ и крупныхъ, гдѣ производились различныя рубки—отъ правильныхъ обѣменительныхъ до опустошительныхъ часто на большихъ площадяхъ включительно, и нахожу полезнымъ подѣлиться моимъ опытомъ по этому предмету. Мнѣ извѣстны лѣсныя дачи съ сосновыми насажденіями, гдѣ на огромныхъ площадяхъ съ сухою супесчаной почвою при рубкахъ не были оставлены сосновые сѣменники, а въ качествѣ сѣменниковъ, во исполненіе закона, оставлялось по 30 и болѣе березъ; между тѣмъ въ теченіе 4—5 лѣтъ вся огромная площадь вырубки оказалась занятою вполне благонадежнымъ сосновымъ молоднякомъ, причемъ если гдѣ и остались прогалины, то это на сравнительно низкихъ мѣстахъ \*). Пришлось мнѣ видѣть также огромныя площади гарей, гдѣ выгорѣло все дотла; на моихъ глазахъ все эти площади обѣменились прекраснымъ сосновымъ, смѣшаннымъ съ березою насажденіемъ. Интересующимся я могу показать эти истинно прекрасныя молодняки въ натурѣ. Въ противоположность этому я знаю дачи съ рѣдкимъ спѣлымъ сосновымъ насажденіемъ, гдѣ въ добавокъ насажденія изрѣжены послѣдующими выборочными рубками до полноты 0,5—0,6 и до рѣдины включительно, и гдѣ издавна существовали то здѣсь, то тамъ прогалины; почва супесчаная, ровная, сухая, мѣстами уровень ея понижается до образованія впадинъ, гдѣ влага должна скопляться. Несмотря на все эти, повидимому, весьма благоприятныя условія для естественнаго возобновленія сосною въ особенности рѣдинъ, естественный налетъ повсюду въ этихъ дачахъ почти отсутствуетъ или его для возобновленія лѣса весьма недостаточно. Здѣсь безъ искусственныхъ культурныхъ мѣръ для достиженія благоприятныхъ результатовъ обойтись нельзя. Къ такимъ дачамъ относится, на примѣръ, лѣсная дача Охорскаго монастыря, расположенная въ Чериковскомъ уѣздѣ, Могилевской губерніи. Мнѣ извѣстны также мѣста сосновыхъ лѣсныхъ дачъ, гдѣ вырубки и гары съ супесчаной почвой отдавались подъ сельско-хозяйственное пользованіе и затѣмъ, по запусканіи подъ лѣсъ, эти распашки стоятъ уже нѣсколько лѣтъ безъ всякаго обѣмененія, несмотря на стѣну рядомъ стоящаго 80-лѣтняго сосноваго лѣса. Я былъ свидѣтелемъ, когда на суглинистой лѣсной почвѣ, занятой

\*) Въ противоположность этому, въ другихъ мѣстахъ тѣхъ же дачъ появленіе сосноваго налета мною замѣчено было лишь на болѣе пониженныхъ мѣстахъ.

прежде сосновымъ насажденіемъ, послѣ вырубки лѣса и распашки въ теченіе нѣсколькихъ лѣтъ, запущенная снова подъ лѣсъ площадь покрылась сплошь листовыми малоцѣнными породами: березой, осиною, ивой и проч.; въ иныхъ же мѣстахъ въ большинствѣ случаевъ, напротивъ, распашками достигаютъ превосходныхъ результатовъ.

Лѣсосѣвки нѣкоторыхъ кварталовъ пропойско-городской казенной дачи (напр. кв. 8, 10 и 11) съ песчанымъ суглинкомъ, несмотря на то, что здѣсь оставлено достаточное количество сѣменниковъ и несмотря на стѣну стоящаго кругомъ спѣлаго сосноваго лѣса, въ теченіе 6—8 лѣтъ обѣменились сосною весьма плохо и листовыми породами неудовлетворительно, въ то время, какъ лѣсосѣвки другихъ кварталовъ при такихъ же условіяхъ обѣменились сосною вполне удовлетворительно.

Въ настоящее время за отсутствіемъ всесторонней разработки вопроса объ естественномъ лѣсовозобновленіи на основаніи данныхъ, которыя можно собрать въ этомъ направленіи изъ практики въ русскихъ лѣсахъ, трудно опредѣлить точныя границы, гдѣ долженъ оканчиваться расчетъ на естественное лѣсовозобновленіе и гдѣ, слѣдовательно, остается мѣсто исключительно для искусственнаго лѣсовозобновленія. Между тѣмъ знаніе этихъ границъ, умѣніе ихъ опредѣлить имѣетъ весьма серьезное практическое значеніе, вотъ почему искусственное лѣсовозобновленіе сопряжено съ необходимостью постоянно слѣдить не только за культурными работами, но и за тѣмъ, на сколько успѣшно послѣдовало возобновленіе. Поэтому искусственное возобновленіе въ интересахъ хозяина полезно сосредоточить на возможно меньшей площади и въ ограниченномъ количествѣ отдѣльныхъ участковъ. Хотя вопросъ объ опредѣленіи мѣста успѣшнаго естественнаго лѣсовозобновленія остается открытымъ да и при разработкѣ его практическое рѣшеніе будетъ находиться въ зависимости отъ всесторонняго изученія мѣстныхъ условій, могущихъ оказывать вліяніе на лѣсовозобновленіе, но все-таки въ распоряженіи лѣсного хозяина имѣются нѣкоторые признаки, которые могутъ служить на практикѣ достаточно вѣрною поддержкою въ дѣлѣ лѣсовозобновленія. Появленіе, на примѣръ, въ спѣлыхъ и приспѣвающихъ сосновыхъ насажденіяхъ сосноваго налета можетъ быть принято какъ вѣрный признакъ возможности естественнаго лѣсовозобновленія; напротивъ, тамъ, гдѣ налетъ отсутствуетъ, несмотря на благоприятныя условія для его появленія (кажущіяся, по крайней мѣрѣ), тамъ на естественное лѣсовозобновленіе рассчитывать невозможно или опасно, и въ такихъ случаяхъ при выборѣ способа рубки предпочтеніе должно оставаться за рубкою сплошною. Физическія свойства почвы также могутъ служить важнымъ пособіемъ при рѣшеніи этого вопроса, но рѣшить его исключительно на основаніи качествъ почвы было бы весьма рискованно, что ясно видно изъ приведенныхъ мною выше примѣровъ.

О. Ружичка.

(Окончаніе слѣдуетъ).



## Лѣсоторговый отдѣлъ.

## Вывозъ лѣса изъ Норвегіи за 8 мѣсяцевъ 1900 г.

Движеніе экспорта лѣсныхъ матеріаловъ изъ Норвегіи за истекшіе восемь мѣсяцевъ настоящаго года, въ сравненіи съ предшествовавшими 4-мя годами, опредѣляется въ кубическихъ метрахъ слѣдующими данными (1 куб. метръ = 35,3 куб. фут.):

	1900 г.	1899 г.	1898 г.	1897 г.	1896 г.
ку б и ч е с к и х ъ м е т р о в ъ .					
Строганыхъ досокъ . . . . .	411.062	413.654	423.266	445.271	395.429
Пиленаго лѣса . . . . .	385.826	410.861	463.994	475.220	423.308
Тесанаго . . . . .	69.072	81.215	86.719	83.999	67.285
Круглаго . . . . .	387.939	331.590	274.968	329.338	292.747
Клепки . . . . .	58.777	50.830	52.599	54.448	52.521
Дровъ-обрѣзковъ . . . . .	76.103	92.026	95.718	105.579	90.655
Всего . . . . .	1.388.779	1.380.176	1.397.264	1.493.855	1.321.945

Вывозъ строганаго и пиленаго лѣса въ текущемъ году сократился противъ прошлагодняго на 37.617 куб. метровъ или почти на 4,5%; уменьшился также вывозъ дровъ-обрѣзковъ и тесанаго лѣса, но зато возросъ замѣтно отпускъ круглаго лѣса.

## Изъ лѣсовъ Черниговской губерніи.

Вблизи полустанка „Песчанки“, полѣсскихъ желѣзныхъ дорогъ, въ 4—6 верстахъ, въ сѣверной части Черниговской губерніи, въ лѣсахъ частновладѣльческихъ производится заготовка дровъ по слѣдующимъ цѣнамъ: осиновыя и сосновыя длиною  $\frac{3}{4}$  аршина 2 р. 50 к. за куб. сажень и длиною  $1\frac{1}{2}$  аршина по 1 р. 40 к.; березовыя длиною  $\frac{3}{4}$  аршина 2 р. 40 к. за куб. сажень и длиною  $1\frac{1}{2}$  аршина по 1 р. 20 к.; осиновыя и сосновыя, 3-аршинной длины по 70 к. за куб. сажень и березовыя по 60 коп.

Рабочіе — мѣстные крестьяне деревни Песчанки.

За доставку трехчетвертовыхъ дровъ на разстояніе 3—4 верстѣ платится за  $1\frac{1}{2}$  аршин. 3 рубля и за 3-аршинныя—2 рубля.

Заготовка бревенъ 9 арш.  $\times$  4 верш. и 9 арш.  $\times$  5 верш. обходится по 5 коп. съ бревна; размѣромъ 12 арш.  $\times$  4 верш. и 12 арш.  $\times$  5 верш. по 6 коп. съ бревна.

Доставка бревна на разстояніе 3—4 верстѣ стоитъ: 9-тиаршиннаго—9 коп. и 12-тиаршиннаго—12 коп.

Заготавливаются также шахтенныя стойки, длиною отъ 2 до 4 аршинъ и толщиною отъ  $2\frac{1}{2}$  до 3 верш.; заготовка ихъ обходится по 1 руб. за 100 шт. За доставку сотни стоекъ на разстояніи 3—4 верстѣ къ станціи платится 1 рубль. За заготовку сосновыхъ шпаль длиною  $3\frac{3}{4}$  аршина и толщиною 4—5 верш. плата составляетъ 7—8 р. за сотню. Доставка шпаль на разстояніе 3—4 версты къ полустанку стоитъ 6 руб. за сотню.; за доставку на разстояніе 15 верстѣ къ станціи „Унеча“ платится 11—12 руб.

Распиловка кругляка на пластины по 10 коп.; на доски по 8 коп. отъ шнура, если работа производится на хозяйскихъ харчахъ, а на своихъ харчахъ платится по 18 коп. со шнура.; шелевка пилится по 8—9 руб. за сотню. Доставка на разстояніе 15 верстѣ

къ станціи Унеча сырыхъ досокъ—8 коп. со штуки и сухихъ—6 к. штука.

Въ лѣсахъ гг. Байдаковской и Садовской въ 15-ти верстахъ отъ ст. Унеча и въ 24-хъ верстахъ отъ рѣки Ипути лѣнѣ производится заготовка еловыхъ бревенъ, длиною отъ 12—18 аршинъ и толщиною въ верхнемъ отрубѣ отъ 5—14 вершковъ. Здѣсь доставка до рѣки Ипути бревна 12-тиаршиннаго и 6 верш. стоитъ 75 коп., а 18-тиаршин. и 5 верш.—1 руб. 10 коп. Производится въ лѣву также выдѣлка ободьевъ изъ ясеня, заготавливаемого кряжами 4—5 арш. длиною и 5—6 верш. толщиною; ободья продаются по 6—8 руб. за станѣ (4 колеса). Спицы заготавливаются изъ дуба и ясеня и продаются по 23 рубля за тысячу штукъ; длина спиць 12—14 вершковъ, а толщина  $1\frac{1}{4}$ — $1\frac{1}{2}$  вершка.

Осиновая клепка заготавливается длиною 2 арш., толщиною  $\frac{3}{8}$  вершка и шириною 2—3 верш.; продается она по 25 руб. за тысячу штукъ.

Приведенныя выше цѣны спиць, клепки и ободьевъ показаны съ доставкою на станцію Унеча.

Заготовка ободьевъ обходится 2 рубля за станѣ; заготовка колесныхъ спиць—7 р. 50 к. за 1000 шт., клепки—10 руб. за 1000 шт. Возка до станціи Унеча обходится: ободьевъ по 25 коп. за сотню, а спиць и клепки—3 руб. за тысячу.

Рабочая плата въ вышепомянутыхъ лѣсахъ держится на такомъ уровнѣ: пѣшій рабочій съ пилою и топоромъ—50 коп., одноконная подвода—1 руб. 25 коп. и пароконная—2 руб. Пильщики здѣсь берутъ по 20 к. съ доски, 10 коп. съ шелевки и 13 коп. со шнура при распиловкѣ на пластины.

Особенной системы для организаціи рабочей силы у нашихъ лѣсопромышленниковъ не существуетъ. Работаетъ исключительно мѣстное населеніе. Харчится рабочій въ кредитъ за счетъ заработанной платы, такъ что при окончательномъ расчетѣ получать денегъ почти не приходится. Работа лѣтная идетъ постоянно, такъ какъ лѣса, подлежащіе рубкѣ, тянутся непрерывною полосою, и рабочіе передвигаются постепенно къ лѣсамъ проданнымъ. За послѣднее время лѣсъ значительно поднялся въ цѣнѣ; многіе лѣсопромышленники, въ цѣляхъ выигрыша времени, начали строить лѣсопильные заводы. Въ лѣсахъ Байдаковской въ настоящее время строится на двѣ рамы лѣсопильный заводъ богатыхъ лѣсопромышленниковъ гг. Голодцовъ.

Ододаръ Гриневичъ.

Мглинь,

9 го сентября 1900 г.

## Дровяной кризисъ въ Кіевѣ.

Кіевъ переживаетъ дровяной кризисъ, выразившійся въ сильномъ поднятіи цѣнъ на дрова. Сажень березовыхъ дровъ стоитъ 35 руб., а ольховыхъ на 2—3 рубля дешевле. Цѣны на дрова прогрессивно растутъ съ каждымъ днемъ. Въ началѣ августа можно было еще купить сажень березовыхъ дровъ за 28—30 р. Всего годъ назадъ сажень березовыхъ дровъ обходилась въ



23 р., въ крайнемъ случаѣ въ 25 руб. Въ настоящее время цѣна поднялась до 35 р., и есть основаніе полагать, что цѣна повысится до 40 руб. и болѣе за сажень, какъ это уже имѣло мѣсто нынѣшнюю весною, когда сажень березовыхъ дровъ продавалась по 45 р. Истинныя причины вздорожанія дровъ официально не выяснены. Мѣстное городское управленіе своевременно не обратило вниманія на непомерное вздорожаніе дровъ, этого перваго предмета необходимости городского населенія. Но все указываетъ, что причиною такого непомернаго поднятія цѣнъ на дрова является стачка дровопромышленниковъ. Въ Кіевѣ торговля дровами сосредоточена главнымъ образомъ въ рукахъ нѣсколькихъ промышленниковъ, которые устроили своего рода синдикатъ и ставятъ произвольныя цѣны. По свѣдѣніямъ городской управы, количество имѣющихся въ Кіевѣ дровъ вполне достаточно, чтобы обезпечить потребность населенія въ теченіе зимы. Само это обстоятельство указываетъ, что причиною кризиса не недостатокъ дровъ. Необходимо также имѣть въ виду, что въ нынѣшнемъ году условія для сплава плотовъ были особенно благоприятны. Кромѣ того получены свѣдѣнія, что въ верховьяхъ Днѣпра имѣются значительныя запасы дровъ, которые ждутъ только осенняго половодья для сплава. Главная вина дровяного кризиса падаетъ на городское управленіе, которое сдѣлало все, чтобы поставить крупныхъ дровопромышленниковъ въ исключительно благоприятныя условія. Промышленники эти захватили лучшія мѣста близъ гавани Днѣпра, гдѣ устроили свои склады. Пользованіе гаванью для приходящихъ плотовъ и судовъ съ дровами сопряжено съ значительными накладными расходами. Плата за причаль и пользованіе правомъ стоянки и разгрузки въ гавани непомерно велика. Весьма интересно также то обстоятельство, что въ Кіевѣ нѣтъ бечевника, т.-е. мѣста, которымъ могутъ пользоваться бесплатно всѣ плывущія мимо Кіева суда. Отсутствіе бечевника явно противорѣчитъ смыслу прямого закона.

Дровяной вопросъ является вопросомъ дня. Вездѣ только и разговоры о дровахъ. Въ засѣданіи кievской думы, бывшемъ 4-го сентября, также шла рѣчь о дровяномъ кризисѣ. По открытіи засѣданія было доложено предложеніе гласнаго Г. П. Позняка о цѣлесообразности заготовки городомъ дровъ для продажи ихъ бѣднѣйшему населенію города по собственной цѣнѣ, въ виду поднятія цѣнъ на дрова. Городской голова, признавая, что предложеніе это вполне согласуется съ задачами городского управленія—заботиться о нуждахъ мѣстнаго населенія, съ своей стороны предложилъ, не найдетъ ли дума возможнымъ на первое время ассигновать на эту операцію изъ запаснаго капитала 15 тыс. руб. Гл. Юскевичъ-Красковскій возбудилъ вопросъ, какимъ образомъ городское управленіе предполагаетъ осуществить предложеніе г. Позняка, которое, конечно, весьма симпатично и заслуживаетъ полнаго вниманія, но не исчерпываетъ всего вопроса. Дороговизна дровъ не новость, и городское управленіе тоже не безъ вины въ этомъ отношеніи, оставляя безъ вниманія нужды мелкихъ торговцевъ-крестьянъ, привозящихъ

въ Кіевъ дрова изъ Радомысльскаго уѣзда. Для послѣднихъ недоступны по своей дороговизнѣ складочныя мѣста въ районѣ Оболонской гавани, а другихъ мѣстъ у нихъ нѣтъ. Почему бы не отвести бесплатно мѣсть для этихъ торговцевъ-крестьянъ, у которыхъ главнымъ образомъ и покупаетъ дрова бѣднѣйшее населеніе города? Гл. Яронъ пожелалъ получить отъ гл. Хижнякова справку относительно порядка пріобрѣтенія дровъ юго-западными желѣзными дорогами. Сообщенная послѣднимъ справка сводится къ тому, что управленіе юго-западныхъ желѣзныхъ дорогъ обыкновенно пріобрѣтало самыя лучшія дрова—дубовыя очень дешево, по 11½—12 р. за сажень; но въ послѣднее время цѣны на дрова такъ поднялись, что управленіе сочло болѣе выгоднымъ перейти на угольное отопленіе и теперь дровъ почти не покупаетъ. Къ этому г. Хижняковъ добавилъ, что, основываясь на бывшихъ уже примѣрахъ, можно надѣяться, что правительство разрѣшитъ льготный тарифъ на перевозку дровъ по желѣзнымъ дорогамъ. Гласный Проценко не согласенъ съ постановкою вопроса у гл. Позняка, именно въ той части его предложенія, гдѣ говорится о томъ, чтобы бѣднѣйшему населенію дѣлать уступку съ заготовительной цѣны дровъ, а потомъ этотъ убытокъ наверстывать, продавая дрова дороже людямъ состоятельнымъ. Выходитъ такъ, что, съ одной стороны, городъ собирается какъ бы благотворить, а съ другой—брать лихву. Это коммерческая точка зрѣнія, и не дѣло города заниматься коммерціей: онъ долженъ заботиться только о бѣднѣйшемъ населеніи, а для этого достаточно продавать дрова по заготовительной цѣнѣ. Кромѣ того, гл. Проценко считаетъ толки о дровяномъ кризисѣ преувеличенными. Высокая цѣна на дрова дѣйствительно существуетъ, но она вызвана не недостаткомъ дровъ, а спекуляціей. Дровъ въ Кіевѣ болѣе, чѣмъ достаточно, такъ какъ всю весну замѣчался усиленный подвозъ ихъ. Правда, на косѣ дровъ меньше, чѣмъ обыкновенно, но зато Наталка и Турецъ положительно запружены ими. Гласный Проценко не раздѣляетъ опасеній, что цѣна на дрова еще поднимется: весною она доходила до 40 р., теперь уменьшилась уже до 30 р. Все произошло оттого, что въ мартѣ вывозъ дровъ изъ мѣсть заготовки былъ затруднителенъ, и этимъ воспользовались спекулянты, многочисленныя агенты которыхъ, шнырявшіе по городу, поддерживали въ обывателяхъ убѣжденіе въ томъ, что дровъ нѣтъ и цѣны на нихъ будутъ непрерывно расти. Несправедливо и то мнѣніе, будто вздорожанію дровъ способствовала Оболонская гавань съ ея непомерно будто бы дорогими цѣнами на мѣста. По утверженію г. Проценко, особенно оживленно дрова выгружались именно въ гавани и сейчасъ же увозились въ городъ, такъ что нѣкоторые промышленники оборотъ съ своимъ мѣстомъ, оплачиваемымъ 2—3 р., совершили по 8 и болѣе разъ, и такимъ образомъ созданные гаванью накладные расходы составляли на сажень всего какихъ-нибудь 20 к. Все зависитъ отъ того, насколько суровы будутъ осень и зима. Спекулянты могутъ воспользоваться этимъ и еще поднять цѣны. „Есть одинъ воротила, — прибавилъ



гл. Проценко, — фамилія его не называю, который дивуется цѣны". Съ этимъ надо считаться, в городе слѣдуетъ вмѣшаться въ дѣло и заготовить дрова, но исключительно въ интересахъ бѣднѣйшаго населенія, которому и продавать дрова по заготовительной цѣнѣ. Гл. А. С. Сикорскій настаивалъ на необходимости отвести бесплатно мѣста для склада дровъ, привозимыхъ въ Кіевъ крестьянами, и, какъ на подходящее мѣсто, указалъ на площадь въ концѣ Еленовской улицы. Гл. Юсковичъ-Красковскій обратилъ вниманіе на способъ осуществленія предлагаемой мѣры, указывая, что дрова должны закупаться хозяйственнымъ способомъ, и если городъ не пошлетъ своего человѣка непосредственно въ мѣста заготовленія дровъ, то дешевыхъ дровъ онъ имѣть не будетъ. Гл. Позняковъ указалъ на установленный въ Кіевѣ въ нѣкоторомъ родѣ естественный законъ, по которому самыя дешевыя дрова бывають въ маѣ, самыя дорогія — зимою. Въ нынѣшнемъ году въ маѣ стояли на дрова непомѣрно высокія цѣны, стало быть, надо ожидать, что зимою онѣ еще подымутся, если не принять мѣръ. Городъ долженъ придти на помощь, и ему легко это сдѣлать. Съ городомъ конкурировать трудно. Всѣ разговоры о томъ, что причиною вздорожанія дровъ стачка, не имѣють значенія; для города это безразлично. Городу легко, если существуетъ стачка, уничтожить ее; если есть недостатокъ дровъ, легко превратить его въ дровяное изобиліе. Городъ долженъ заботиться не только о бѣдныхъ, но вообще придти на помощь населенію; но бѣднымъ вполне возможно предоставить нѣкоторыя льготы за счетъ богатыхъ, и никакихъ коммерческихъ расчетовъ въ этомъ нѣтъ. Вопросъ нужно разработать, образовать комиссію, неособенно многочисленную, и хотя въ общихъ чертахъ намѣтить задачи ея дѣятельности. Дума постановила избрать комиссію изъ гласныхъ: Эйхельмана, Познякова, Бернера, Порожнякова, Бражникова, А. С. Сикорскаго, Пелешенко, ассигновать въ ея распоряженіе на первое время изъ запаснаго капитала 15 тыс. рублей, при чемъ задачею комиссіи поставлено изысканіе способа дешеваго пріобрѣтенія дровъ. Что касается мѣръ къ облегченію подвоза дровъ въ Кіевъ крестьянами, то городской голова объяснилъ, что эти мѣры будутъ немедленно приняты непосредственно распоряженіемъ самой управы и будутъ заключаться въ томъ, что въ различныхъ частяхъ города будутъ бесплатно отведены мѣста для стоянки крестьянскихъ возовъ съ дровами.

#### Вопросъ о заготовкѣ дровъ въ г. Калугѣ.

Вслѣдствіе небывалыхъ въ Калугѣ цѣнъ на дрова (6 р. 50 к. за простую сажень осинового дровъ), калужская дума рѣшила предпринять хозяйственнымъ способомъ заготовку дровъ для отопленія воинскихъ помѣщеній на мѣсяцы октябрь и ноябрь, а поставку дровъ на зимній сезонъ обычнымъ порядкомъ — съ торговъ. Отопленіе солдатскихъ казармъ, по словамъ „Курьера“, поглощаетъ солидную цифру городского бюджета въ 25.000 и потому экономія, которую хочетъ сдѣлать городъ, необходима, особенно если принять

во вниманіе предполагаемый у города дефицитъ въ текущемъ году въ нѣсколько десятковъ тысячъ рублей. Но нельзя не признать факта равнодушнаго отношенія думы къ интересамъ обывателей: не нашлось ни одного гласнаго, который бы спросилъ думу: кто же долженъ придти на помощь недостаточнымъ классамъ населенія города для экономіи ихъ тощаго кармана, въ виду необыкновенной дороговизны городской жизни въ текущемъ году? Цѣна дровъ, картофеля и др. необходимыхъ продуктовъ потребленія повысилась въ среднемъ на 50%. Квартіры тоже вздорожали очень сильно. По выраженію одного изъ гласныхъ, обыватель теперь въ „тискахъ“. Разжать или хотя послабить эти тиски — дѣло городского управленія. Заготовка дровъ на городскія средства и продажа ихъ обывателямъ по заготовительной цѣнѣ могла бы понизить существующія на этотъ предметъ цѣны. Съ проведеніемъ новой желѣзной дороги экономическія условія измѣнились, и вздорожаніе жизни не составляетъ временнаго явленія, а будетъ, очевидно, въ связи съ другими причинами, прогрессировать. Сообразно этому и въ городскомъ хозяйствѣ должны быть сдѣланы реформы въ пользу обывателя.

#### Кронштадтская лѣсная торговля.

Съ открытія навигаціи по 12 сентября вывозъ изъ Кронштадта лѣсныхъ матеріаловъ опредѣляется въ слѣдующихъ количествахъ: 733,434 дюжины разныхъ досокъ, баттенсовъ и бордсовъ, 124,569 штукъ сосновыхъ плашекъ, 340,408 штукъ еловыхъ жердей, 1.068,098 куб. фут. осинового дерева, 492,324 шт. шахтовыхъ подпорокъ, 2,661 кубикъ дровъ-обрѣзковъ (firewood), 444,502 шт. круглыхъ еловыхъ чураковъ (roundwood) и 126,317 шт. еловыхъ кряжей для бумажной массы (pulpwood). Дѣла съ Германіей вступили, вѣроятно, въ фазисъ временнаго затишья относительно новыхъ запродажъ, но экспортъ досокъ въ эту страну совершается въ весьма значительныхъ количествахъ. Голландія попрежнему отличается постоянствомъ симпатіи къ русскому лѣсу и спѣшитъ вывозомъ купленныхъ партій на мѣста назначенія, равняясь нерѣдко въ цифрѣ еженедѣльнаго экспорта съ Англіею. Дѣла съ низшими сортами сосны не бойки, и цѣны на нихъ не удовлетворяють экспортеровъ; въ такомъ же положеніи и дѣла съ сосновыми бордсами низкихъ марокъ. Въ гавани, сравнительно съ августомъ, идутъ горячія работы по экспорту; изъ-за границы прибываетъ ежедневно по нѣсколько иностранныхъ пароходовъ за лѣсомъ. Между тѣмъ, доставка лѣса изъ внутреннихъ водъ производится довольно медленно, что порождаетъ недостатокъ въ разныхъ сортиентахъ, проданныхъ на сроки августъ-сентябрь, почему нѣкоторыя экспортныя фирмы занимають другъ у друга недозвезенные товары или прямо покупають ихъ, платя подчасъ цѣны ничуть не ниже запродажныхъ.

#### Торговля въ Ростовѣ-на-Дону.

Торговая дѣятельность лѣсного рынка, въ виду наступленія осени, оживляется. Товаровъ, сравнительно



съ недавними еще временами, получается больше, но все-таки недостаточно, чтобы удовлетворить многочисленныя требованія покупателей огромнаго района, обслуживаемаго рынкомъ. Главныя причины задержки въ выполненіи заказовъ остаются прежнія, — крайняя нерегулярность подачи вагоновъ на волго-донской вѣтви юго-вост. жел. дор. и мелководность донскихъ перека-товъ. Лѣсоторговцы опасаются, что всѣ товары не будутъ перевезены въ текущую осень, такъ какъ ожидается ихъ очень много. Въ настоящее время наличныя товары отправляются отсюда по екатерининской желѣзной дорогѣ на торговыя станціи до „Харцызской“, по юго-восточнымъ далеко за „Шахтнуну“ и въ портовые города Азовскаго моря: Ейскъ, Мариуполь, Темрюкъ, Бердянскъ, Актари, Кривую Косу, Тамань и Керчь. Не безынтересно отмѣтить, что нашъ сѣверный лѣсъ отправляется даже въ Симферополь, свободно выдерживая не только водный, но и желѣзнодорожный фрахтъ. Впрочемъ, туда требовались до сихъ поръ только еловые товары, не встрѣчающіе себѣ конкурентовъ со стороны лѣсныхъ рынковъ юго-западнаго края. Въ виду продолжительнаго превышенія спроса передъ предложеніемъ, цѣны на еловые товары повысились процентовъ на 5, а у мелкихъ и среднихъ торговцевъ и того больше. Если брусья и бревна сосновые 9 арш. × 5 вершк. продаются по 4 р. 20 к., то еловые товары того же размѣра продаютъ по 3 р. 80 к. — 3 р. 85 к.; въ партіонныхъ сдѣлкахъ на 10 к. дешевле. Доски еловыя разнаго размѣра также дешевле продаются на 10—12% въ партіонныхъ сдѣлкахъ, а въ розничной продажѣ не болѣе 5% дѣлается уступка сравнительно съ сосновыми. Со смоляными товарами замѣчается большее оживленіе, при чемъ и цѣны на нихъ стали крѣпче.

#### Дубовна.

Прибывшая сюда недавно съ верховьевъ Волги партія до 7,000 деревъ еловаго бревенника 13 арш. длины, куплена мѣстнымъ владѣльцемъ лѣсопильнаго завода по 5 р. 25 к. дерево; условіе —  $\frac{1}{3}$  наличными, остальные 6—9 мѣсяцевъ. Въ предѣлы Донской области продано до 10,000 шт. еловаго теса 13 арш. длины мѣстной распиловки; вершковая доска продана 1 р. 5 к. шт., остальные размѣры по расцѣнкѣ. Отправка лѣсныхъ матеріаловъ на Донъ началась снова, но пока въ меньшихъ размѣрахъ. За доставку каждой вершковой доски до р. Дона грузоотправители платятъ 16—17 коп.; остальные размѣры по расцѣнкѣ. Каждый день здѣсь распиливается до 800 деревъ бревенника. Постороннимъ лицамъ бревенникъ пилятъ по 80 коп. съ дерева, вынимая товаръ самотасками изъ воды (въ прошломъ году пилили по 55—60 к. дерево). Дровами верховыми торгуютъ тихо; запасы дровъ порядочныя. Хорошо торгуютъ дощечками, — по 12—16 руб. пятерикъ.

Елисаветполь. На рынкѣ стоятъ невѣроятно высокія цѣны на топливо, въ особенности на дрова: продаются они по 35—38 р. за сажень. Такія цѣны объясняются тѣмъ, что вся торговля дровами сосредоточена въ рукахъ двухъ горожанъ. Эти „дровяные“ князьки по-

всюду, гдѣ только имѣется лѣсъ, содержатъ штатъ скупщиковъ и агентовъ, которые занимаются скупкою дровъ на мѣстѣ въ продолженіе цѣлаго года, а затѣмъ уже къ осени привозятъ въ городъ на продажу. Такая монополія ложится большимъ бременемъ на малоимущіе классы городского населенія. Думѣ необходимо принять какія-либо мѣры къ установленію нормальныхъ цѣнъ на дрова (Тифл. Л.).

#### Х р о н и к а.

**О принятіи въ обезпеченіе договоровъ по лѣснымъ операціямъ лѣсопильныхъ заводовъ, устроенныхъ на казенной землѣ.**

Высочайше утвержденнымъ 26 апрѣля 1896 года положеніемъ Комитета Министровъ предоставлено было министру земледѣлія и государственныхъ имуществъ, въ видѣ временной мѣры, на срокъ до четырехъ лѣтъ, право принимать въ обезпеченіе договоровъ по лѣснымъ операціямъ, заключаемыхъ казною съ лѣсопромышленниками, принадлежащія симъ послѣднимъ устроенныя на арендуемой ими казенной землѣ лѣсопильныя заводы.

Признавая необходимымъ продлить означенный выше срокъ, министр земледѣлія и государственныхъ имуществъ входилъ, отъ 30 мая 1900 г., въ Комитетъ Министровъ съ представленіемъ о предоставленіи ему, министру, съ 26 апрѣля 1900 г., еще на четыре года, права принимать въ обезпеченіе договоровъ по лѣснымъ операціямъ, заключаемыхъ казною съ лѣсопромышленниками, принадлежащія послѣднимъ лѣсопильныя заводы, устроенныя на арендуемой владѣльцами ихъ казенной землѣ, примѣнительно къ порядку, установленному для принятія въ залогъ недвижимыхъ имуществъ въ ст. ст. 44, 48 и 49 положенія о казенныхъ подрядахъ и поставкахъ, но не долѣе срока дѣйствія арендныхъ контрактовъ на состоящія подъ заложенными заводскими постройками казенныя участки, съ тѣмъ, чтобы эти заводы находились, со времени принятія въ залогъ и до выполненія обезпеченныхъ ими обязательствъ, подъ фактическимъ надзоромъ мѣстныхъ управленій государственныхъ имуществъ, а также съ тѣмъ, чтобы въ случаѣ неисправности заводчиковъ въ исполненіи обезпеченныхъ заводами обязательствъ, заводскія постройки назначались въ продажу въ порядкѣ, установленномъ для продажи движимыхъ имуществъ.

Высочайше утвержденнымъ 30 іюня 1900 г. положеніемъ Комитета Министровъ приведенное предположеніе министра земледѣлія и государственныхъ имуществъ утверждено.

**Вопросъ о борьбѣ съ оврагами въ Орловской губерніи.**

Вопросъ о борьбѣ съ оврагами въ Орловскомъ уѣздномъ земствѣ возникъ по мысли гласнаго графа Комаровскаго, представившаго земскому собранію докладъ, сущность котораго заключается въ слѣдующемъ. Всякому, кому только приходилось проѣзжать по Орловскому уѣзду, на пути встрѣчается громадное количе-



ство овраговъ, изрѣзывающихъ поля по всевозможнымъ направленіямъ. Эти овраги, болѣе или менѣе глубокіе, ежегодно увеличиваются постепенными обвалами, причиною которыхъ служитъ постоянное, ничѣмъ не останавливаемое разрыхленіе краевъ овраговъ таяніемъ снѣговъ. Часто совершенно незначительная трещина, увеличиваніе которой очень легко остановить плетневымъ загражденіемъ, въ 2—3 года принимаетъ такіе обширные размѣры, что привести ее въ порядокъ становится возможнымъ лишь при затратѣ очень крупныхъ средствъ. Съ подобными оврагами можно поступать двояко; во-первыхъ, образованіемъ изъ нихъ прудовъ, могущихъ служить для орошенія полей и для рыбозаведенія, а второй способъ утилированія овраговъ—облѣсеніе ихъ. Послѣдній способъ, по мнѣнію докладчика, гораздо доступнѣе и полезнѣе, особенно въ общинномъ земельномъ хозяйствѣ. Облѣсивъ оврагъ, этимъ самымъ прекращаются обвалы, такъ какъ корни деревьевъ лучше всего скрѣпляютъ землю; кромѣ того, не приносящій дохода оврагъ съ теченіемъ времени пріобрѣтаетъ цѣнность. Правда, если предоставить самимъ крестьянамъ пользоваться облѣсенными оврагами, то цѣль не будетъ достигнута; лѣса никто не дождется, такъ какъ посадки будутъ вырубаться еще кустами, а скотъ будетъ вытаптывать и выѣдать молодые деревья. Поэтому, дѣло облѣсенія овраговъ лучше всего принять на себя земству. Собравши свѣдѣнія о количествѣ и величинѣ овраговъ, земство должно выдавать крестьянскимъ обществамъ древесныя сѣмена и обязать ихъ не пускать скота раньше 20 лѣтъ и не рубить раньше 35 лѣтъ. Засаженные этимъ способомъ овраги встрѣчаются въ Кромскомъ уѣздѣ и представляютъ собою прекрасный лѣсокъ лѣтъ 30. Мѣстные крестьяне объ этихъ оврагахъ говорятъ, что съ тѣхъ поръ какъ они превращены въ лѣсныя насажденія, никакихъ обваловъ не бываетъ. Относительно лѣсныхъ породъ, которыми слѣдуетъ засѣвать овраги, графъ Комаровскій говоритъ, что лучше всего употреблять березу съ кленомъ, а на днѣ овраговъ цѣлесообразнѣе сажать ракиту и ветлу. Указавъ этотъ способъ борьбы съ оврагами, графъ Комаровскій въ заключеніе рекомендовалъ собранію поощрить облѣсеніе овраговъ выдачею крестьянамъ древесныхъ сѣмянъ, вмѣнивъ при этомъ въ обязанность сельской администраціи имѣть надзоръ надъ общественными рощами, слѣдить за правильною эксплоатаціею ихъ и не допускать хищническаго пользованія ими.

Орловская уѣздная земская управа, на разсмотрѣніе которой былъ переданъ этотъ докладъ, нашла, что возбужденный вопросъ въ дѣйствительности оказывается чрезвычайно сложнымъ и при настоящихъ условіяхъ непосильнымъ ни земству, ни даже правительству, безъ содѣйствія въ этомъ дѣлѣ самихъ сельскихъ хозяевъ, такъ какъ эти органы не располагаютъ властью заставить собственниковъ относиться къ своему имуществу болѣе рачительно. Кромѣ того, крестьянское населеніе едва ли пойдетъ навстрѣчу начинанію борьбы съ существующими оврагами и навѣрное будетъ по

прежнему распахивать склоны, вырубать по нимъ кустарникъ, словомъ, поддерживать тѣхъ естественныхъ дѣятелей, которые содѣйствуютъ образованію овраговъ. Обсудивъ всесторонне вопросъ и раздѣляя мнѣніе графа Комаровскаго о необходимости борьбы съ оврагами, управа представила земскому собранію слѣдующія соображенія: 1) поставить черезъ посредство земскихъ начальниковъ и волостныхъ правленій на видъ населенію весь вредъ распашки крутыхъ склоновъ и овраговъ, а также корчевки пней по крутизнамъ, убѣждая его воздерживаться отъ этихъ вредныхъ дѣйствій; 2) организовать способъ борьбы съ оврагами при посредствѣ облѣсенія раздачею бесплатно саженцевъ; 3) вступить съ населеніемъ въ соглашеніе относительно укрѣпленія овраговъ глубиною до 3 сажень, принявъ на счетъ земства расходы по тѣхническому руководительству, а доставка матеріала (хворостъ и камень) и землекопныя работы должны быть отнесены за счетъ крестьянскихъ обществъ; 4) разработать, при участіи представителя министерства земледѣлія, планъ дѣйствій для борьбы съ оврагами глубиною болѣе 3 сажень, на предметъ представленія ходатайства о полученіи ссуды изъ меліоративнаго фонда, и 5) возбудить передъ правительствомъ ходатайство объ обязательномъ укрѣпленіи овраговъ, но послѣ подробнаго выясненія ихъ образованія въ уѣздѣ, чтобы обосновать это ходатайство точною и вѣскою мотивировкою. Всѣ эти соображенія земскимъ собраніемъ приняты и кромѣ того въ распоряженіе управы ассигновано 1.000 руб. для производства опытовъ укрѣпленія овраговъ по программѣ, выработанной лѣснымъ департаментомъ.

— Въ программу занятій 63-го общаго тарифнаго съѣзда представителей желѣзныхъ дорогъ, назначеннаго на 5 октября, внесены вопросы: о пониженіи тарифа на перевозку корельской березы изъ Оршы въ Москву, о таксировкѣ лѣснаго матеріала шпелеры и швеллеры, о таксировкѣ паркетнаго фундамента въ необдѣланномъ видѣ, о пониженіи тарифа на перевозку гребней и гребенокъ прялочныхъ и о выработкѣ болѣе опредѣленной номенклатуры лѣсныхъ грузовъ III-ей категоріи свода тарифовъ.

— Для устройства при станціи Борисовъ, московско-брестской жел. дороги, шпалопродитнаго завода и водопровода къ нему министерствомъ путей сообщенія отчуждается изъ прилегающаго къ станціи владѣнія И. Колодѣва участокъ земли, площадью 1 дес. 2340 кв. саж.

— Херсонскою городскою управою полученъ изъ Константинополя, отъ одной изъ крупныхъ фирмъ Деодати, по словамъ „Юга“, запросъ относительно мѣстныхъ лѣсопромышленниковъ, у которыхъ можно было бы сдѣлать заказъ значительной партіи лѣсныхъ матеріаловъ, въ особенности шпалъ, требующихся въ Константинополь въ громадномъ количествѣ.

— На принадлежащихъ городу Саратову земляхъ для лѣсныхъ посадокъ въ слѣдующую очередь отведено 25 десятинъ земли у артиллерійскихъ складовъ при Монастырской слободкѣ. Прошлогодня посадки



очень удались, въ виду чего городское управление рѣшило продолжить этотъ опытъ.

— По официальнымъ даннымъ за 1899 г., общее число торговыхъ и промышленныхъ заведеній въ Екатеринбургской губернии за истекшій годъ опредѣляется въ 12.371,—болѣе предшествовавшаго года на 1.033, въ томъ числѣ лѣсныхъ складовъ по губернии состоитъ 568.

— Инженеры путей сообщенія кн. Вяземскій и Урсати немедленно приступаютъ къ работамъ по сооруженію новой желѣзной дороги Оренбургъ—Ташкентъ.

### Справочный отдѣлъ.

#### Предстоящіе торги и поставки.

29 сентября въ управленіи московско-брестской жел. дор. (Москва, Страстная пл.), въ 1 часъ, конкуренція по запечат. конвертамъ на поставку для 1901 г.: брусевъ дубовыхъ 29.521 куб. фут., брусевъ сосновыхъ 63 шт., досокъ сосновыхъ 64.592 шт., досокъ ольховыхъ 1.113 шт., досокъ березовыхъ 206 шт., досокъ липовыхъ 58 шт., досокъ ясеневыхъ 2.093 шт. и досокъ дубовыхъ 8 штукъ.

29 сентября въ варшавскомъ губернскомъ правленіи, въ 12 час., торги на поставку для войскъ въ г. Варшавѣ и уѣздахъ Варшавской губ. съ 1901 года дровъ до 68.433 полукубич. сажень въ годъ, а также каменнаго угля. Цѣны на дрова и уголь считаются нераздѣльными, за исключеніемъ г. Варшавы и Варшавскаго уѣзда.

30 сентября въ управленіи сызрано-вяземской жел. дор. (г. Калуга) конкуренція на поставку для 1901 г. слѣдующихъ основныхъ матеріаловъ: 33.960 шт. или 100.249 пог. саж. бревень, 66.475 шт. досокъ, 110.300 шт. теса, 21.080 шт. рѣшетника, 27.000 шт. пластинъ, 434.325 шт. шелевки, 25.500 шт. дощечекъ для оградъ, 30.000 шт. горбылей, 65.100 шт. драни и 14.300 шт. должиковъ.

2 октября въ Варшавѣ (Краковское предм., № 30) торги на продажу лѣса изъ имѣнія княгини М. С. Святопольк-Чертвинской въ Виленской губ. (см. объявленіе въ № 36 „Лѣсопромышленнаго Вѣстника“).

3 октября въ хозяйственномъ комитетѣ с.-петербургскаго арсенала (Спб., Выборгская ст., Симбирская ул., № 1), въ 12 час., рѣшител. торгъ на поставку дубоваго колеснаго лѣса: брусковъ на косяки, длин. 30 дм., шир. 7 дм., толщ. 4 дм.—61.600 шт. и брусковъ на спицы, длин. 30 дм., шир. и толщ.  $3\frac{1}{4}$ — $3\frac{1}{2}$  дм.—17.600 шт.

4 октября въ управленіи балтійской и пеково-рижекой жел. дор. (Петербургъ, Галерная, № 32), въ 1 ч. дня, конкуренція на поставку не позже октября 1901 г. на Балтійскую линію 8.000 куб. сажень дровъ 8-ми, 9-ти или 10 верш. длины.

4 октября въ хозяйственномъ комитетѣ киевскаго арсенала, въ 1 ч. дня, односрочный торгъ на поставку колеснаго лѣса на 81.466 р., косяковъ дубовыхъ размѣромъ  $30'' \times 7'' \times 4''$ —33.880 шт. и спиць, длиною 30'', ширин. и толщ.  $3\frac{1}{4}$ — $3\frac{1}{2}$ ''—64.680 шт.

5 октября въ люблинскомъ губернскомъ правленіи, въ 12 ч., торги на поставку съ 1901 г. по 1 января 1903 г. для войскъ дровъ, по 11 участкамъ, въ общемъ до 52.274 полукубич. сажень въ годъ, въ томъ числѣ для г. Люблина 6.512 саж., Ново-Александрійскаго уѣзда 14.689 саж., Холмскаго уѣзда 7.877 саж. и Замостскаго уѣзда 6.726 саж.

6 октября въ управленіи привислискихъ жел. дорогъ (Варшава, ул. Гортензія, № 6), въ 12 ч., конкуренція на поставку въ 1901 году 90.000 шт. шпаль и 85 комплектовъ переводныхъ брусевъ.

6 октября въ бессарабской казенной палатѣ, въ 12 ч., торги на поставку въ 1901 г. для измаильской бригады 5-го округа отдѣльнаго корпуса пограничной стражи 761 трехпо-

лѣнныхъ сажень дровъ дубовыхъ или грабовыхъ и 487 куб. саж. камыша, съ доставкою въ пункты по рр. Пруту и Дунаю, по берегу Чернаго моря и на линіи жел. дороги отъ г. Рени до ст. Трояновъ-Валь. Оцѣнка—37 р. 95 к. за трехпол. сажень дровъ и 20 р. 55 к. за куб. саж. камыша.

10 октября въ плоцкомъ губернскомъ правленіи, въ 12 ч., рѣшительные торги на поставку въ 1901 и 1902 гг. для войскъ дровъ до 22.476 полукубич. сажень въ годъ, въ томъ числѣ по г. Плоцку и уѣзду 5 979 саж., по Праснышскому у. 4.581 с., по Млавскому у. 3.584 с., по Цѣхановскому у. 3.499 саж.

10 октября въ радомскомъ губернскомъ правленіи, въ 12 час., торги на поставку въ 1901 и 1902 гг. для войскъ дровъ до 11.583 полукуб. сажень въ годъ, въ томъ числѣ въ г. Родомѣ 5.465 саж., по Казеницкому уѣзду 2.453 с., по Конскому и Опоченскому уу. 2.266 с., по Сандомирскому и Опатовскому уу. 1.312 саж.

10 октября въ тульскомъ губернскомъ распорядительномъ комитетѣ, въ 12 час., съ переторжкою чрезъ 3 дня, торги на поставку въ 1901 г. для войскъ въ г. Туль трехполенныхъ дровъ до 1.000 саж., въ томъ числѣ  $\frac{1}{3}$  березовыхъ и  $\frac{2}{3}$  осиновыхъ.

10 октября въ владимірскомъ киевскомъ кадетскомъ корпусѣ, въ 12 ч., рѣшител. торгъ на поставку въ 1901 г. дровъ березовыхъ 170 куб. саж., сосновыхъ или ольховыхъ 500 куб. саж. и осиновыхъ 10 куб. саж., всего на 11.400 руб. и на распиловку дровъ до 900 руб.

11 октября въ симбирскомъ кадетскомъ корпусѣ, въ 1 ч. дня, торги на поставку дровъ на сумму 12 000 руб.

12 октября въ хозяйств. комитетѣ брянскаго арсенала, въ 12 час., торги на поставку брусковъ дубовыхъ колотыхъ, длиною 80 дм., шириною и толщиною 4 дм. 8.400 шт. на 25.000 р. и спиць колотыхъ изъ моложаваго дуба, длиною 30 дм., ширин. и толщ.  $3\frac{1}{4}$ — $3\frac{1}{2}$  дюйма 46.200 штукъ на 27.720 р., всего на 52.920 руб.

16 октября въ минскомъ губернскомъ распорядительномъ комитетѣ (въ минской казенной палатѣ), въ 12 час., съ переторжкою чрезъ 3 дня, торги на поставку для войскъ въ г. Бобруйскѣ на 1, 2, 3, или 4 года трехполѣнныхъ дровъ, по 2.400 саж. (=1.800 куб. саж.) въ годъ, по 5 участкамъ.

17 октября въ управленіи закавказскихъ жел. дорогъ (г. Тифлисъ, Елисаветинск. ул.), въ 12 час., конкуренція по запечат. пакетамъ на поставку для 1901 года: шпаль разныхъ породъ для широкой колеи 737.660 шт. и для узкой колеи 20.427 шт., брусевъ переводныхъ 956 комп., дровъ разныхъ породъ 6.200 куб. саж., подставокъ телеграфныхъ 3.500 шт., бревень дубовыхъ 191.200 куб. фут., бревень хвойныхъ 8.500 шт., бревень ольховыхъ и др. 300.000 куб. фут., брусевъ разныхъ породъ 26.756 шт., горбылей хвойныхъ 25.000 пог. саж. и досокъ и реекъ 233.367 куб. фут.

18 октября и 3 ноября въ кимрекомъ волостномъ правленіи, Корчевскаго у., торги на продажу лѣса изъ кашинскаго казеннаго лѣсничества, Тверской губ., на сумму 21.709 руб.

23 октября въ велико-шимельскомъ волостномъ правленіи, Городнянскаго у., Чернигов. губ., въ 12 час., торги на продажу лѣса изъ сосницкаго казеннаго лѣсничества, на сумму 39.793 руб.

23 октября въ плоцкой казенной палатѣ, въ 12 час., съ переторжкою на 27 октября, торги на поставку въ 1891 г. для рѣпинской бригады отдѣл. корпуса пограничной стражи, въ уѣздахъ: Цѣхановскомъ, Млавскомъ, Серпецкомъ, Рыпинскомъ и Липновскомъ трехполенныхъ дровъ сосновыхъ или дубовыхъ, ольхов. или березовыхъ 1.284 саж., объемомъ по  $25\frac{1}{4}$  куб. фут. каждая, на сумму 30.197 руб.

25 октября въ кубанскомъ александровскомъ реальномъ училищѣ, въ 12 час., съ переторжкою чрезъ 3 дня, торги на поставку въ 1901 г. дубовыхъ дровъ на 1.800 руб.



31 октября въ хозяйств. комитетѣ 3-го московскаго кадетскаго корпуса (Москва, кадетскій плацъ), въ 12<sup>1/2</sup> час., торги на поставку въ 1901 году по двумъ участкамъ дровъ: однопольныхъ березовыхъ и сосновыхъ съ еловыми на сумму до 11.600 р. и осиновыхъ на 6.500 руб.

1 ноября въ первомъ московскомъ кадетскомъ корпусѣ (Москва, Кадетскій плацъ), въ 12<sup>3/4</sup> час., торги на поставку однопольныхъ дровъ осинов., сосн. съ еловыми и березовыхъ, на сумму 17.400 руб.

1 ноября въ таврической казенной палатѣ (г. Симферополь), въ 12 ч., торги на поставку въ 1901 году для бригады 5-го округа отдѣл. корпуса пограничной стражи, въ пункты отъ г. Перекопа до дер. Карагаты, трехпольныхъ дровъ 620 саж. 2 арш.

7 ноября въ воронежской гимназiи (въ Воронежѣ), въ 6 час. вечера, съ переторжкою на 10 ноября, торги на поставку въ 1901 г. дровъ березов. 60 куб. саж. и дубовыхъ 30 куб. саж.

13 ноября въ минскомъ приказѣ общественнаго призрѣнія, въ 12 час., съ переторжкою черезъ 3 дня, торги на поставку топлива для минскихъ богоугодныхъ заведенiй.

23 ноября въ эстляндскомъ губернскомъ правленiи, съ переторжкою на 28 ноября, торги на поставку въ 1901 и 1902 гг. дровъ для богоугодныхъ заведенiй приказа обществен. призрѣнія въ г. Ревелѣ.

Торги на продажу лѣса изъ казенныхъ дачъ Нижегородской губ. (см. объявленiя въ №№ 30 и 31 „Лѣсопромышленнаго Вѣстника“).

Торги на продажу лѣса изъ казенныхъ дачъ Владимiрской и Рязанской губ. (см. объявленiя въ №№ 32, 35 и 38 „Лѣсопромышленнаго Вѣстника“).

Торги на продажу лѣса изъ казенныхъ дачъ Виленской и Ковенской губ. (см. объявленiя въ №№ 30, 31, 32, 37 и 38 „Лѣсопромышленнаго Вѣстника“).

Торги на продажу лѣса изъ казенныхъ дачъ Тульской и Калужской губернiй (см. объявленiе въ № 36 „Лѣсопромышленнаго Вѣстника“).

Торги на продажу лѣса изъ казенныхъ дачъ Смоленской, Витебской и Могилевской губернiй (см. объявленiя въ №№ 37 и 38 „Лѣсопромышленнаго Вѣстника“).

Торги на продажу лѣса изъ казенныхъ дачъ Пермской губернiи (см. объявленiе въ № 38 „Лѣсопромышленнаго Вѣстника“).

Торги на продажу лѣса изъ казенныхъ дачъ Новгородской губ. (см. „Справ. отдѣлъ“ въ № 32 „Лѣсопромышленнаго Вѣстника“).

Торги на продажу лѣса изъ казенныхъ дачъ Гродненской губ. (см. „Спр. отдѣлъ“ въ №№ 29 и 34 „Лѣсопромышлен. Вѣстника“).

Торги на продажу лѣса изъ казенныхъ дачъ Московской и Тверской губ. (см. „Спр. отдѣлъ“ въ №№ 33 и 34 „Лѣсопромышленнаго Вѣстника“).

Торги на продажу лѣса изъ казенныхъ дачъ Минской губ. (см. „Спр. отдѣлъ“ въ №№ 31 и 34 „Лѣсопромышленнаго Вѣстника“).

Торги на продажу лѣса изъ казенныхъ дачъ Сувалкской губернiи (см. „Справ. отдѣлъ“ въ №№ 35 и 38 „Лѣсопромышленнаго Вѣстника“).

Торги на продажу лѣса изъ казенныхъ дачъ Курляндской и Лифляндской губернiй (см. „Спр. отдѣлъ“ въ № 35 „Лѣсопромышленнаго Вѣстника“).

Торги на продажу лѣса изъ казенныхъ дачъ Черниговской губ. (см. „Спр. отдѣлъ“ въ №№ 36 и 38 „Лѣсопромышленнаго Вѣстника“).

Торги на продажу лѣса изъ казенныхъ дачъ Олонецкой губ. (см. „Справ. отдѣлъ“ въ № 36 „Лѣсопромышленнаго Вѣстника“).

### Вопросы и отвѣты.

Вопросъ № 1. Какiя книги на русскомъ или нѣмецкомъ языкахъ могутъ быть полезны лѣсопильному заводу для ознакомленiя съ усовершенствованiями и изобрѣтенiями по лѣсопильной обработкѣ лѣса.

Подписчикъ изъ г. Августова.

Отвѣтъ на вопросъ № 1. На русскомъ языкѣ имѣется книга К. К. Вебера „Практическое руководство по лѣсопильному производству“ (in 8<sup>o</sup> 127 стр. Спб., 1890. Ц. 1 р. 50 к.), въ которой содержатся нѣкоторыя теоретическiя свѣдѣнiя по распиловкѣ лѣса. Для практики можетъ быть полезною книжкою Т. Шарова: „Практическая распиловка лѣса. Необходимое руководство для владѣльцевъ лѣсопильныхъ заводовъ, распиловщиковъ и т. п.“ (56 стр. Ц. 2 р.). Кроме того, для установленiя конторскихъ книгъ небезполезна книга П. М. Крыжановскаго „Организацiя фабричнаго счетоводства на примѣрѣ лѣсопильнаго дѣла. Практическое и теоретическое руководство по двойной бухгалтерiи (in 8<sup>o</sup> 92 стр. Варшава 1898. Ц. 1 р.).

На нѣмецкомъ языкѣ издана въ 1881 г. въ Мюнхенѣ (фирмою Fr. Bassermann) книга В. Kässner'a „Der Sägewerk-Techniker. Ein Lehr- und Hilfsbuch für Theorie und Praxis der Sägemaschinenarbeit“, изобилующая формулами и теоретическими расчетами, малопримѣнимыми на практикѣ. Для практическихъ цѣлей могутъ представить интересъ слѣдующiя книжки: Grunwald „Die praktische Holzausnützung“, Klein „Tabelle zur Ermittlung der Bretterzahl“ и изданiе Sachs'a „Vademecum für Sägenbetrieb“.

Редакторъ-издатель Н. С. Нестеровъ.

## О Б Ъ Я В Л Е Н I Я.

ПРОДОЛЖАЕТСЯ ПОДПИСКА НА 1900 ГОДЪ  
НА ЕЖЕНЕДЕЛЬНЫЙ ЖУРНАЛЪ

# ЛЪСОПРОМЫШЛЕННЫЙ ВЪСТНИКЪ.

ЖУРНАЛЪ ЛЪСНОГО ХОЗЯЙСТВА, ЛЪСОПРОМЫШЛЕННОСТИ И ТОРГОВЛИ ЛЪСОМЪ.

ПОДПИСНАЯ ЦѢНА на годъ 6 рублей и на полгода 4 рубля.

ПОДПИСКА ПРИНИМАЕТСЯ въ конторѣ редакцiи (Москва, Долгоруковская улица, д. № 42) и въ извѣстныхъ книжныхъ магазинахъ.

Редакторъ-издатель Н. С. Нестеровъ.



## Пермское Управленіе Государственными Имуществами

объявляетъ, что 16, 18 и 23 октября 1900 г. (въ 12 часовъ дня) назначены въ Управленіи Государственными Имуществами въ г. Перми торги на продажу лѣса изъ казенныхъ дачъ лѣсничествъ: Верхъ-Печерскаго, Чусовскаго, Кутимскаго, Колвинскаго, Косинскаго, Гаинскаго, Юмскаго, Урольскаго, Вижаихинскаго, Чердынскаго, Полюдовскаго, Бондюжскаго, Мошевскаго, Пармскаго, Шакшерскаго, Кунгурскаго, Асовскаго, Урминскаго, Бисертскаго, Юлаевскаго, Алмазовскаго, Карьевскаго, Уинскаго, Рябковскаго и Тагильскаго.

Всего изъ означенныхъ лѣсничествъ предъявляется къ продажѣ въ г. Перми: для рубки съ учетомъ по количеству до 732.514 шт. бревенъ, 2.620 куб. сажень дровъ, 100.000 шт. березовыхъ дручковъ на сумму по оцѣнкѣ 578.826 руб. 40 коп. и для рубки съ учетомъ по площади 289 дес. 622 саж. на сумму по оцѣнкѣ 67.453 руб.

Подробныя свѣдѣнія о продажѣ можно видѣть въ Управленіи Государственными Имуществами и у мѣстныхъ Лѣсничихъ, къ которымъ слѣдуетъ обращаться и для осмотра продаваемого лѣса въ натурѣ.

## Отъ Виленско-Ковенскаго Управленія Государственными Имуществами

объявляется, что въ семь 1900 году Управленіемъ назначены въ нижеуказанные сроки и въ нижеуказанныхъ мѣстахъ **торги**, безъ переторжки, **на продажу лѣса**, съ учетомъ по площади и по числу пней, изъ казенныхъ лѣсныхъ дачъ:

### Виленской губерніи:

5 октября въ Виленско-Ковенскомъ Управленіи Государственными Имуществами на 32.028 р. по **Нѣменчинскому** лѣсничеству.

11 октября въ Вилейскомъ уѣздномъ полицейскомъ управленіи на 67.937 р. по **Вилейскому** лѣсничеству.

12 октября въ Василишскомъ волостномъ правленіи на 44.043 р. по **Рожанковскому** лѣсничеству.

16 октября въ Свенцяномъ уѣздномъ полицейскомъ управленіи на 39.797 р. и 17 октября въ томъ же полицейскомъ управленіи на 26.316 р. по **Свенцянскому** лѣсничеству.

19 октября въ Виленско-Ковенскомъ Управленіи Государственными Имуществами на 53.711 р. по **Подбродскому** лѣсничеству.

19 октября въ Поставскомъ волостномъ правленіи на 27.093 р. по **Губскому** лѣсничеству.

23 октября въ Трабскомъ волостномъ правленіи на 59.552 р. по **Бакштанскому** лѣсничеству.

18 октября въ Девенишскомъ волостномъ правленіи на 12.232 р. по **Ошмянскому** лѣсничеству.

30 октября въ Александровскомъ волостномъ правленіи на 44.357 р. по **Олитскому** лѣсничеству.

23 и 24 октября въ Глубокскомъ волостномъ правленіи на 44.200 р. по **Дисненскому** лѣсничеству.

6 и 7 ноября въ Сморгонскомъ волостномъ правленіи на 68.227 р. по **Сморгонскому** лѣсничеству.

### Ковенской губерніи:

4 октября въ Видзскомъ волостномъ правленіи на 4.771 р. и 10 октября въ Браславскомъ волостномъ правленіи на 10.678 р. по **Браславскому** лѣсничеству.

9 октября въ Кейданскомъ волостномъ правленіи на 11.781 р. и 12 октября въ Крокскомъ волостномъ правленіи на 7.387 р. по **Ясвойнскому** лѣсничеству.

18 и 19 октября въ Россіенскомъ уѣздномъ полицейскомъ управленіи на 31.222 р. по **Россіенскому** лѣсничеству.

Подробныя условія продажи лѣса желающіе могутъ видѣть отъ 10 до 3 часовъ дня ежедневно, кромѣ праздничныхъ дней, въ Управленіи Государственными Имуществами и у мѣстныхъ Лѣсничихъ. Подробныя объявленія о поступающемъ въ продажу лѣсѣ Лѣсничими и Управленіемъ высылаются желающимъ по ихъ требованію.

За осмотромъ назначеннаго въ продажу лѣса предлагается обращаться къ мѣстной лѣсной стражѣ.





# ЗНАКИ

нагрудн. Спб., Москов., Н.-Александров., Горьгорѣцк. Сел.-Хов. инст.; Петровской академіи; Лѣсн. инст.; юбил. Лѣсн. Департ.; универ.; инженер.; Рязскаго политех. инстит.; зем. пач.; физич. обсерв.; пошитою конек. уч.; корреспонд. Мин. Землед.; народн. трезвости и всякіе друг. **МЕДАЛИ** А—III, народной переписи и другіе. **ЖЕТОНЫ** Московскаго Лицея, народной переписи и другія. **БЛЯХИ** (см. рис.) лѣсныхъ, полев., оловянн. и казен. лѣсн. сторожей высылаются наложеннымъ платежомъ. Подробный иллюстрированный прейсъ-курантъ высылается бесплатно. Адресъ—для заказчиковъ изъ провинціи: С. Петербургъ, Юргенсъ, Сел. Императорскаго Фарфороваго Завода, 27; для покупки лично въ С. Петербургъ, — Знаменская улица, № 1, магазинъ Новокшенова.

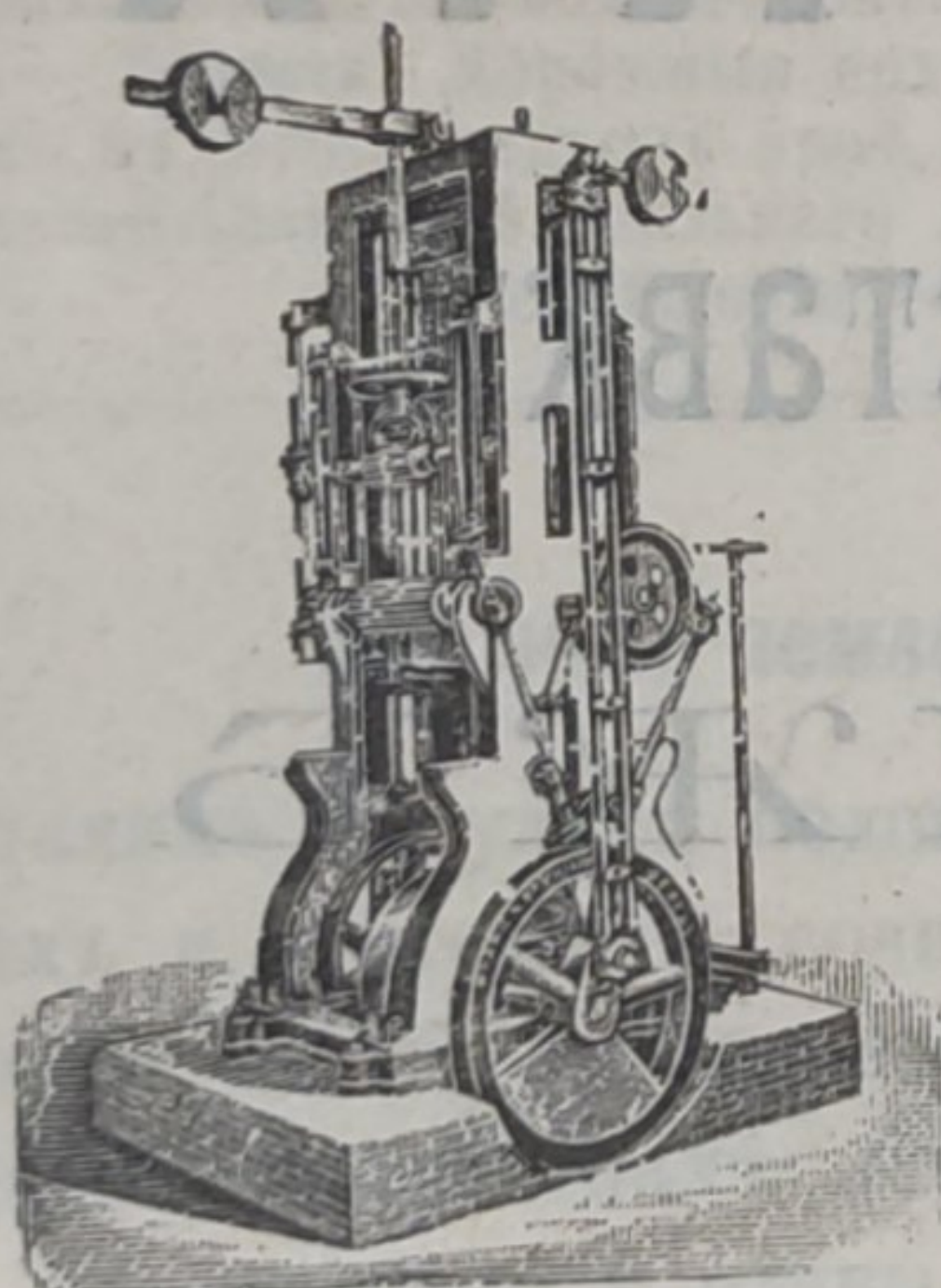
ОТЪ УПРАВЛЕНІЯ

## ВОЛОГОДСКАГО УДѢЛЬНАГО ОКРУГА.

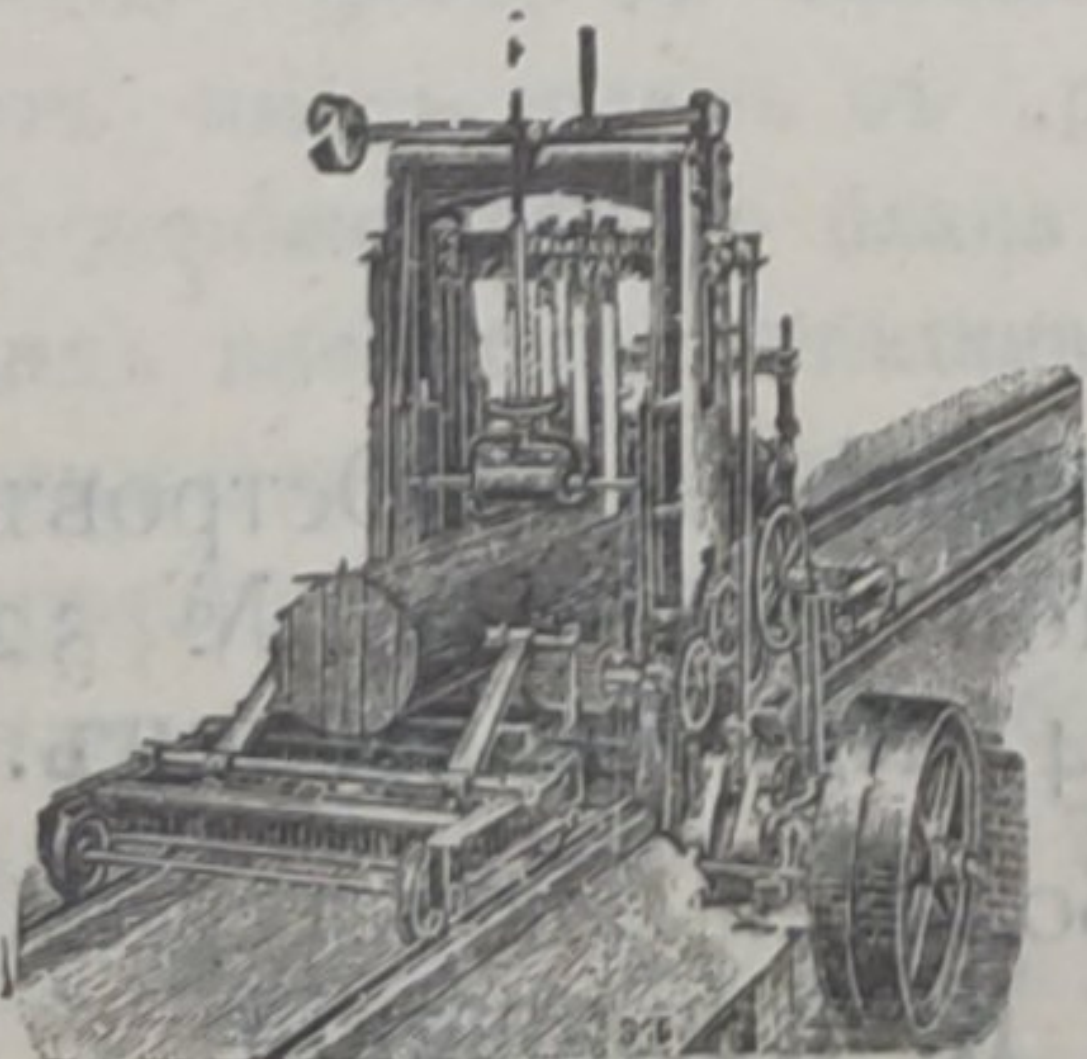
28-го октября 1900 года въ Управленіи Вологодскаго Удѣльнаго округа, въ гор. Вологдѣ, назначены торги, безъ переторжки на продажу пиловочнаго лѣса, съ учетомъ по занумерованнымъ деревьямъ и заклеименнымъ пнямъ, изъ дачъ 2-го Петропавловскаго, 4-го Онежскаго и 5-го Бекетовскаго удѣльныхъ имѣній, расположенныхъ въ Кирилловскомъ уѣздѣ, Новгородской губерніи, всего въ количествѣ 21.571 заклеименнаго дерева, для сплава къ Онежскому порту.

Подробныя свѣдѣнія о продаваемомъ лѣсѣ можно получить у гг. Управляющихъ означенными имѣніями и въ Управленіи Удѣльнаго Округа.

2—1



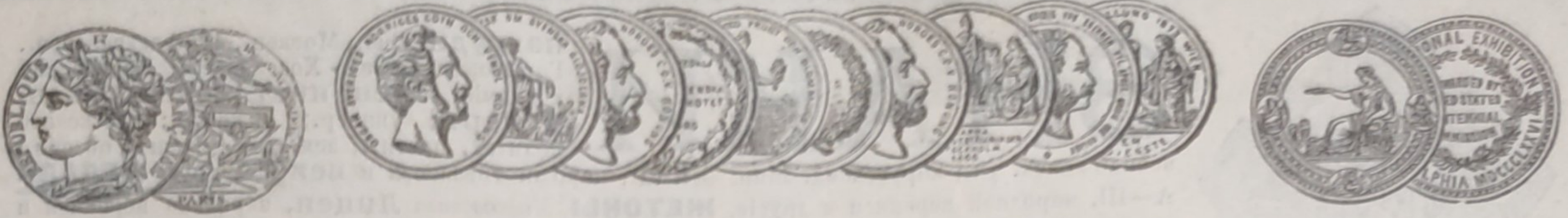
Постоянная лѣсопильная рама.



Переносная лѣсопильная рама.

АКЦИОНЕРНОЕ ОБЩЕСТВО  
**ФРАНЦЪ КРУЛЛЬ,**  
 РЕВЕЛЬ.  
 МАШИНОСТРОИТЕЛЬНЫЙ ЗАВОДЪ  
 ОСНОВАНЪ 1865 ГОДА.  
**ЛЕСОШЛИШНЫЕ**  
 ЗАВОДЫ,  
 лѣсопильныя рамы, круглыя пилы, строгательные, долбежныя,  
 фуганныя и прочіе станки.  
 Каталогъ и смѣты по востребованію.  
 АКЦИОНЕРНОЕ ОБЩЕСТВО  
**ФРАНЦЪ КРУЛЛЬ.**





АКЦИОНЕРНОЕ ОБЩЕСТВО  
 МАШИНОСТРОИТЕЛЬНЫХЪ ЗАВОДОВЪ

# І. и К. Г. БОЛИНДЕРА

ВЪ СТОКГОЛЬМЪ—ШВЕЦІЯ.

ОСНОВАНО ВЪ 1844 ГОДУ.

ВЫСШАЯ НАГРАДА

## „GRAND-PRIX“

на всемірной выставкѣ

въ Парижѣ

1900 г.

**КОНТОРЫ:**

- въ С.-Петербургѣ—Вас. Островъ,  
Большой просп., д. № 32,  
кв. № 4. Ад. Къельгрень.
- въ Ригѣ—Большая Мюнстерская  
улица. К. Козловскій.
- въ Кіевѣ—И. П. Рулинъ.

Заводъ въ СТОКГОЛЬМЪ—ШВЕЦІЯ.

Остерегаться поддѣлокъ, выдаваемыхъ за производство нашихъ заводовъ!

Остерегаться поддѣлокъ, выдаваемыхъ за производство нашихъ заводовъ!

