

ЛѢСОПРОМЫШЛЕННЫЙ ВѢСТНИКЪ.

ЖУРНАЛЪ ЛѢСНОГО ХОЗЯЙСТВА, ЛѢСНОЙ ПРОМЫШЛЕННОСТИ И ТОРГОВЛИ ЛѢСОМЪ.
ВЫХОДИТЬ ЕЖЕНЕДЕЛЬНО.

ПОДПИСНАЯ ЦѢНА съ доставкой и пересылкой: въ годъ—шесть руб-лей и на полгода—четыре рубля; отдѣльные номера по 25 коп.

ЗА НАПЕЧАТАНИЕ ОБЪЯВЛЕНІЙ на послѣднихъ страничкахъ взимается за одинъ разъ: за цѣлую страницу—30 руб., за 1/2 страницы—20 руб., за 1/4 страницы—12 руб., за 1/8 страницы—8 руб. и за строку помета въ 25 буквъ—20 к. При повтореніи дѣляется скидка по особому тарифу редакціи. За пересылку отдѣльныхъ объявленій, вѣсомъ до 1 лота, взимается по 50 коп. и по 25 коп. за каждый добавочный лотъ, съ каждой сотни экземпляровъ. За перемѣну адреса указывается 60 коп.

ПОДПИСКА ПРИНИМАЕТСЯ въ конторѣ Редакціи и въ известныхъ книж-ныхъ магазинахъ. Объявленія принимаются въ конторѣ Редакціи и кон-торахъ объявленій Петербурга и Москвы.

АДРЕСЪ РЕДАКЦІИ И КОНТОРЫ: Москва, Долгоруковская улица, домъ № 42.

Статьи, присылаемыя для напечатанія, могутъ въ случай необходи-мости подвергаться сокращеніямъ и измѣненіямъ. Статьи, присылаемыя безъ обозначенія условій гонорара, считаются безплатными. Статьи, признан-ныя Редакціей неудобными для напечатанія, сохраняются 3 мѣсяца и возвращаются авторамъ за ихъ счетъ. О присылаемыхъ въ Редакцію по-лыхъ книгахъ даются въ журналѣ отзывы или сообщаются объявленія.

Редакція открыта ежедневно, кромѣ праздничныхъ дней, отъ 11 до 4 часа дня. Для личныхъ объявленій редакторъ принимаетъ по суб-ботамъ отъ 6 до 7 час. вечера и по воскресеньямъ отъ 12-ти до 2-хъ ча-совъ дня.

№ 40.

5-го ОКТЯБРЯ.

1900 г.

СОДЕРЖАНІЕ.

Частный землемѣръ. *Θ. О. Гриневича.*—Русскій лѣсной отдѣлъ на парижской всемирной выставкѣ (съ 2 рис.).—Къ вопросу объ измѣненіи дѣй-ствующей лѣсоустроительной инструкціи. (Оконч.). *Θ. И. Рузжичка.*—Опытъ вывозки лѣса съ Печоры на Мурманъ.—Лѣсоторговый отдѣлъ. Вѣшняя лѣсная торговля Франціи за 8 мѣсяцевъ 1900 г.—Операціи общества фабрики гнутой мебели „Войцѣховъ“ за 1899 г.—Торги по мезыр-скому лѣсничеству, Минской губерніи. *С. Б.*—Торги по черкасскому лѣсничеству, Кіевской губерніи. *С. Б.*—Тамбовъ. *Н. Ускова.*—Изъ района Лысково-Козмодемьянскъ. *Г. В.*—Кронштадтская лѣсная торговля.—Варшавскій рынокъ.—Васильсурскъ.—Пос. Дубовка.—Царицынъ.—Хроника. Дорожные подушки изъ древесной шерсти.—О срокѣ сплава дровъ по рр. Тихвинкѣ и Сяси.—Къ эксплуатаціи торфяниковъ въ юго-западномъ краѣ.—Рогожнскій промыселъ въ Тамбовской г.—Скандинавская лѣсная экспедиція.—Учрежденіе товари-щества архангельскаго лѣсопильнаго завода.—Акціонерное общество „Строитель“.—Тифлискій сѣвдъ.—Торфяное топливо.—Разныя сообщенія.—Поправка.—Справочный отдѣлъ. Предстоящіе торги и поставки.—Объявленія.

Частный землемѣръ.

Подъ такимъ титуломъ подписываются многія лица на планахъ и чертежахъ, сочиняемыхъ на предметъ представленія въ лѣсоохранительные комитеты по хо-датайствамъ о расчисткахъ и утвержденіи плановъ хо-зяйства. Эти чертежи и планы зачастую не имѣютъ почти ничего общаго съ дѣйствительностью, а между тѣмъ добываніе ихъ отъ „частнаго землемѣра“ обхо-дится очень дорого, въ особенности если владѣлецъ пожелаетъ имѣть планъ съ „румбами“. „Румбы“ об-ходятся дороже самаго плана. Намъ приходится при развѣздахъ постоянно наталкиваться на работу част-ныхъ землемѣровъ. Приготавливаемые ими чертежи и планы представляютъ собою ничто иное, какъ выкопи-ровку или копію, очень грубой работы, съ плановъ генеральнаго межеванія 60—70 годовъ. Чертежъ на земельный участокъ въ 3—5 десятинъ обходится въ 5—10 руб., а въ 10—20 десятинъ около 15—30 руб. и т. д.; въ среднемъ расходъ по составленію чертежа составляетъ до 1 рубля и болѣе на десятину. Это за камеральную работу! Вѣшняя отдѣлка бываетъ край-

не своеобразна. За неимѣніемъ красокъ, такой „планъ“ мажется яйцомъ, лукомъ и разведенною глиною, а иногда цикоріемъ или чаемъ. Надпись дѣлается вели-чественная и притомъ съ неперемѣнною оговоркою, что съемка произведена по „натуральному меридіану“ въ такомъ-то мѣсяцѣ и такого-то числа. Для человека темнаго, какъ, напримѣръ, для нашего еврея, этотъ планъ непонятенъ, и онъ носится съ нимъ по всемъ учрежденіямъ, а также по селамъ и деревнямъ. Такой планъ проникаетъ въ крестьянскую среду и тамъ воз-буждаетъ большое желаніе имѣть тоже „планъ“ на землю и на лѣсъ; а разъ только заявлено желаніе, то немедленно выступаетъ на сцену „частный землемѣръ“. Является этотъ землемѣръ весною, отъ общества от-водится для него просторная хорошая хата, доставляют-ся ему молоко, яйца, куры, хлѣбъ и водка,—все отъ общества. Заключается у нотариуса контрактъ, въ ко-торомъ дается обязательство за такую-то сумму пере-дѣлить всю общественную землю на душевые пайки, деньги же получать тогда-то. Магарычъ выпить,—дѣло начато. Сперва работа идетъ мѣсяць-другой; затѣмъ „частный землемѣръ“ запыль,— работа остановилась.

Мужики приуныли. Недѣли черезъ двѣ землемѣръ объявляетъ, что ему нужно сѣздить въ городъ и купить „румбы“, а то иначе, дескать, нельзя работать. Дѣлать нечего, готовится общественная подвода паровая, и на „румбы“ даются обществомъ деньги. Землемѣръ уѣхалъ и пропалъ. Затѣмъ оказывается, что онъ пьетъ „горькую“ въ Кіевѣ на постояломъ дворѣ. Деньги пропиты, а въ наслѣдіе обществу крестьянъ оставлены тренога да рваная цѣпь. Денегъ около тысячи рублей пропало; пропали утки и куры, одно лишь утѣшеніе осталось,—это запись въ церковныхъ книгахъ, что такой-то Иванъ Ивановичъ Ивановъ былъ воспріемникомъ сына и дочери у такихъ-то и

говской губерніи имѣется до десятка „частныхъ землемѣровъ“, зарабатывающихъ тысячи по двѣ рублей въ годъ,—это минимумъ, что составитъ въ общемъ на всю губернію (15 уѣздовъ) солидную цифру въ 300.000 рублей въ годъ. Эту сумму можно было бы съ пользою раздѣлить между сельскими учителями и другими интеллигентными лицами, заслуживающими довѣрія, чѣмъ допускать „вольную землемѣрію“ къ такому возмутительному произволу. Учрежденіе при волостяхъ справочныхъ бюро, сосредоточивающихъ свѣдѣнія о томъ, кому и для какой надобности нуженъ землемѣръ, вмѣстѣ съ тѣмъ учрежденіе подобныхъ же бюро при земскихъ управахъ и, наконецъ, ограниченіе въ при-

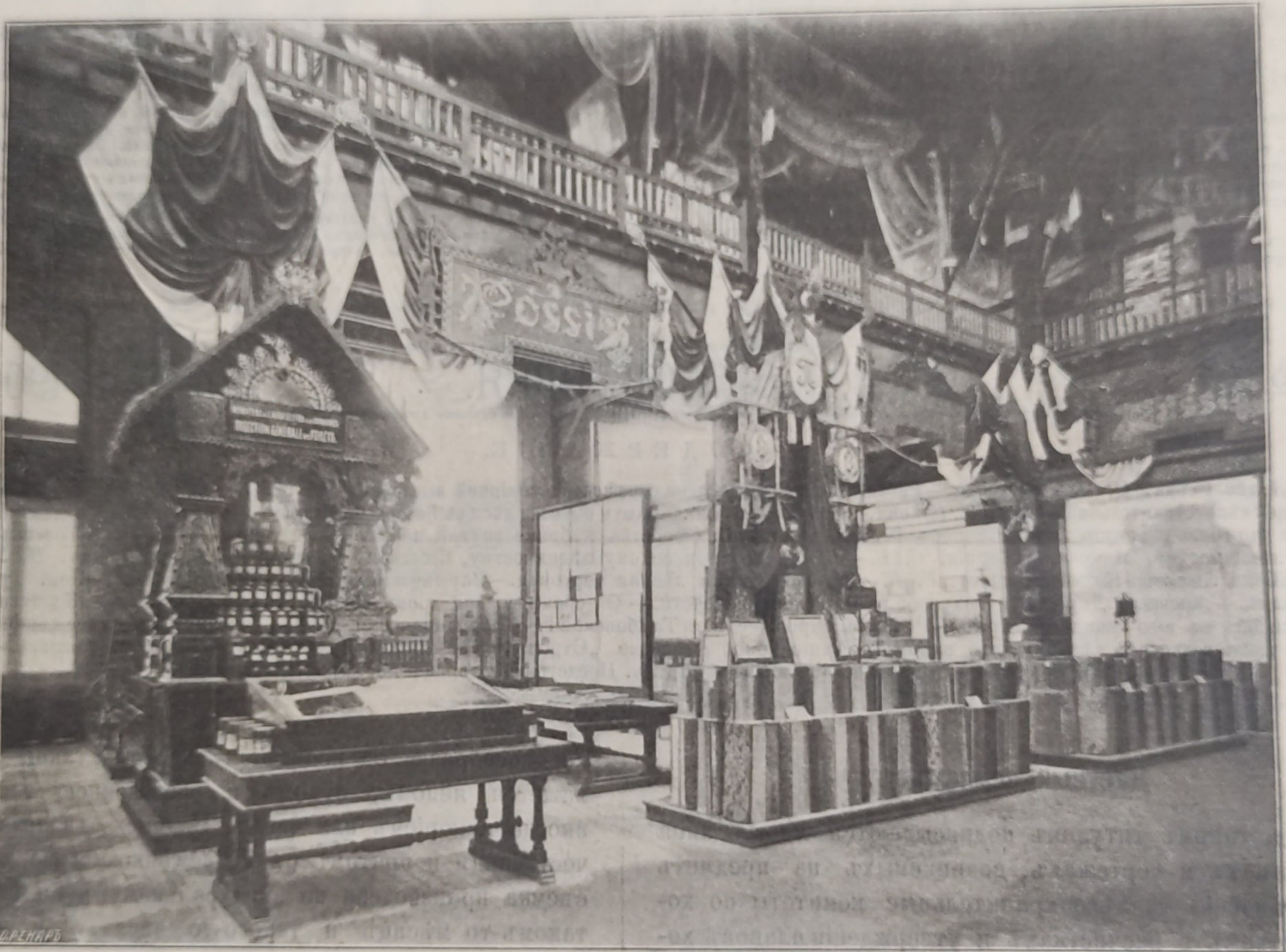


Рис. 1.

такихъ-то крестьянъ: однимъ словомъ, кумъ на все село. Но разъ начато дѣло перемѣра земли, крестьяне не успокаиваются и пускаются розыскивать новаго „частнаго землемѣра“. Теперь находят уже особу съ „петлицами“ и знакомъ на замасленной фуражкѣ. Исторія, однако, повторяется та же, что и съ первымъ номеромъ. Вотъ, такъ и пропадаетъ общественная, трудовая копейка, добытая мозолями ногъ и рукъ!

Нѣтъ у насъ организатора и основы въ такомъ важномъ дѣлѣ, какъ перемѣръ крестьянской земли. Здѣсь нужно участіе и содѣйствіе администраціи. Необходимо обратить вниманіе на эти бригады „частныхъ землемѣровъ“, которые, какъ и „аблакаты“, высасываютъ всякими неправдами у несвѣдущаго люда трудовую копейку. Въ каждомъ уѣздѣ нашей Черни-

нати плановъ работы „частныхъ землемѣровъ“ положили бы прочное начало приложенію серьезнаго землемѣрнаго труда, и это дало бы возможность людямъ съ небольшими окладами жалованья, какъ, напримѣръ, лѣсные кондуктора и межевщики лѣсного вѣдомства, заработать частнымъ путемъ небольшую сумму,—разумеется, съ разрѣшенія подлежащаго начальства.

Въ настоящее время смотря на работу „частнаго землемѣра“, приходишь къ мысли:

„И много Понтійскихъ Пилатовъ,
И много лукавыхъ Іудъ
Отчизну свою распинаютъ,
Христа своего продаютъ.“

Федоръ Гриневичъ.

Г. Стародубъ,
10-го сентября 1900 г.

Русскій лѣсной отдѣлъ на всемирной Парижской выставкѣ.

Въ нашемъ журналѣ было напечатано подробное описаніе русскаго лѣснаго отдѣла на всемирной парижской выставкѣ*), обратившаго на себя общее вниманіе какъ по богатству и разнообразію экспонатовъ, такъ и по красотѣ внѣшней его обстановки. Въ настоящемъ номерѣ помѣщаются два рисунка, знакомящіе съ общимъ видомъ этого отдѣла; одинъ изъ нихъ (рис. 2) представляетъ лѣвую сторону отдѣла, а на другомъ изображена правая сторона, считая отъ главнаго входа. „Михаилъ Ивановичъ“, какъ царь лѣсовъ, занимаетъ

этой витриной и мочальною выставлены въ видѣ полуразвернутыхъ абажуровъ два бревна, распиленные на тонкую рейку, — экспонатъ кременчугскаго завода Ф. Г. Сандомирскаго. Направо отъ центра видное мѣсто занимаетъ витрина мотовилихинскаго лѣсничаго В. Е. Бокова. За нею возвышается пирамидою изящная витрина пробочной фабрики А. К. Кригемана. На заднемъ планѣ помѣщаются экспонаты по кустарной промышленности, подсочекъ, сухой перегонкѣ и т. д.

Затѣмъ на правой сторонѣ отдѣла, изображенной на рис. 1, привлекаетъ вниманіе необычно красивая витрина съ бюстомъ Петра Великаго, представляющая историческую Линдуловскую рошу. Рядомъ располо-



Рис. 2.

центральное мѣсто у главнаго прохода, приглашая посѣтителей къ осмотру отдѣла. Налѣво отъ него расположены двѣ пирамиды изъ кленки разныхъ сортовъ, раздѣлениы прекраснымъ дубовымъ кражемъ (толщ. до 1½ арш.) и обставленныя кругомъ дубовымъ паркетомъ фабрики товарищества технической разработки лѣсныхъ матеріаловъ; надъ этою группою возвышается изящно задрапированная витрина мочальнаго производства, которая одною уже отдѣлкою своею указываетъ на выдающуюся важность этого чисто славянскаго лѣснаго производства. Рядомъ, у боковой стѣны большая витрина иллюстрируетъ въ фотографіяхъ и моделяхъ водяной транспортъ лѣса въ Россіи; между

жена украшенная рѣзбою въ русскомъ стилѣ массивная витрина; она сама собою говоритъ, что въ ней помѣщаются основа и залогъ лѣснаго хозяйства, — лѣсная сѣмена; передъ этою витриною на столѣ находятся гербарій и образцы древесные, — экспонатъ Я. С. Полякова. Позади сѣмянной витрины видна коллекція лѣсокультурныхъ орудій.

Нѣсколько подальше поставленъ столъ съ различными печатными изданіями; на возвышающемся надъ нимъ щитѣ экспонированы разнообразныя чертежи, графики и рисунки. На боковой стѣнѣ видное мѣсто занимаетъ громадная карта лѣсовъ Евр. Россіи и Кавказа.

*) См. № 20 и 22 „Лѣсопромышленнаго Вѣстника“.

Къ вопросу объ измѣненіи дѣйствующей лѣсо- устройительной инструкціи.

(Окончаніе.)

III.

Обратимся теперь къ стоимости лѣсовозобновленія при сплошныхъ и выборочныхъ рубкахъ и къ вопросу о томъ, когда и при какихъ условіяхъ слѣдуетъ приступать къ выборочнымъ и лѣсовозобновительнымъ рубкамъ.

Предварительно долженъ здѣсь оговориться, что ради упрощенія расчетовъ при исчисленіи стоимости лѣсовозобновленія я буду имѣть въ виду лишь лѣсничаго и одного помощника и приму въ соображеніе залогъ, поступающій въ распоряженіе лѣсничаго на лѣсовозобновленіе при сплошныхъ рубкахъ.

Стоимость лѣсовозобновленія при томъ или другомъ способѣ рубки можно опредѣлить такъ. Дачу съ сосновымъ насажденіемъ примѣрно въ 6.000 десят. съ столѣтнимъ оборотомъ рубки и правильнымъ составомъ насажденій можно принять за нормальную величину лѣсничества; при ежегодномъ отпускѣ сосноваго лѣса въ количествѣ 60 десятинъ назначается ежегодно такая же площадь для работъ по искусственному лѣсовозобновленію. Если принять, что работы эти обойдутся примѣрно по 20 руб. на десятину, то лѣсовозобновленіе на всей вырубленной площади составитъ въ годъ $60 \times 20 = 1.200$ руб. При необремененіи лѣсничаго другими занятіями и если притомъ отдѣльныя дачи не разбросаны слишкомъ далеко одна отъ другой, потребный культурный трудъ могъ бы быть исполненъ при наличности мѣстной администраціи и наймѣ дополнительнаго персонала на счетъ залоговыхъ суммъ, а потому затрата на возобновленіе въ данномъ случаѣ будетъ опредѣляться исчисленною выше суммою въ 1.200 руб., что составитъ по 20 коп. на каждую десятину площади дачи. Затѣмъ, чтобы можно было сравнить указанные расходы по лѣсничеству при сплошныхъ и выборочныхъ рубкахъ, необходимо произвести расчетъ, не отдѣляя расходовъ на лѣсовозобновленіе отъ совокупныхъ расходовъ по лѣсничеству. Общій расходъ по лѣсничеству съ означеннымъ выше ограниченіемъ будетъ: на лѣсничаго 1.800 руб., на помощника 500 руб., залогъ на лѣсовозобновленіе 1.200 руб., итого 3.500 руб., что составляетъ въ среднемъ 58,31 коп. на десятину; за исключеніемъ расходовъ на лѣсовозобновленіе остается 38,31 коп. (58,31—20), выражающихъ содержаніе лѣсничаго и его помощника, когда искусственнаго лѣсовозобновленія не предполагается. Далѣе допустимъ, что успѣшное естественное лѣсовозобновленіе при выборочныхъ рубкахъ на однихъ и тѣхъ же мѣстахъ послѣдуетъ черезъ 10 лѣтъ и что выборку можно производить въ лѣсничествѣ ежегодно на площади не болѣе 300 дес. При такихъ условіяхъ площадь лѣсничества опредѣлится не свыше 3.000 десятинъ. Надо принять во вниманіе ту осторожность и трудность, съ какими сопряжена отмѣтка деревьевъ, назначаемыхъ

въ рубку, осторожность и трудность самой операціи рубки и очистка вырубленныхъ мѣстъ отъ остатковъ, заготовка и вывозка заготовленныхъ матеріаловъ къ мѣстамъ склада часто при отсутствіи лѣсныхъ дорогъ, а также постоянное вниманіе, съ которымъ лѣсничій долженъ слѣдить за появленіемъ естественнаго налета, его ростомъ и пр. Если еще принять въ соображеніе и то обстоятельство, что, помимо рубокъ, на указанныхъ 300 дес. будутъ вестись рубки подготовительныя, направленныя къ обезпеченію появленія налета, что на мѣстахъ, гдѣ естественный налетъ вовсе не появится, нужно производить дополнительныя культуры (расходъ на культуры здѣсь въ расчетъ стоимости возобновленія не принять вслѣдствіе его неопредѣленности) и пр., то, я полагаю, площадь лѣсничества въ 3.000 дес. можетъ оказаться еще слишкомъ значительною для добросовѣстнаго исполненія всего того, что требуется для успѣшнаго возобновленія выборочнаго лѣса. Во всякомъ случаѣ обыкновенная администрація лѣсничества должна быть значительно усилена и основательно подготовлена къ этому трудному и отвѣтственному дѣлу.

Стоимость естественнаго возобновленія при посредствѣ выборочныхъ лѣсовозобновительныхъ рубокъ я опредѣляю такъ: сначала опредѣляю содержаніе лѣсничаго и его помощниковъ, необходимыхъ на 6.000 дес. сосноваго лѣса, который распределенъ между двумя лѣсничествами; расходъ этотъ составляетъ: содержаніе двухъ лѣсничихъ 2.600 р., четырехъ помощниковъ 2.000 руб., итого 4.600 руб., что составляетъ $(4.600 : 6.000) 76,6$ коп. расхода на десятину общей площади обѣихъ дачъ. Стоимость же администраціи на той же самой площади при сплошныхъ рубкахъ безъ искусственнаго возобновленія опредѣлена мною въ 38,3 коп. на десятину. Стало бытъ, стоимость естественнаго лѣсовозобновленія при посредствѣ лѣсовозобновительныхъ выборочныхъ рубокъ обойдется на каждую десятину общей площади $70,66 - 38,3 = 32,36$ к., т.-е. на 12,36 коп. дороже, чѣмъ при сплошныхъ рубкахъ съ искусственнымъ лѣсовозобновленіемъ.

Когда выяснена стоимость лѣсовозобновленія при томъ и другомъ способѣ рубки, можно точно отвѣтить на вопросъ, когда и при какихъ условіяхъ можно и слѣдуетъ приступать къ выборочнымъ лѣсовозобновительнымъ рубкамъ. Къ нимъ можно и слѣдуетъ приступать лишь тогда, когда на лицо имѣется достаточное количество вполне подготовленной администраціи, когда для такового увеличенія административнаго состава имѣются необходимыя суммы и когда вдобавокъ рассчитываютъ получить болѣе цѣнные сортименты лѣсныхъ матеріаловъ; во всѣхъ же прочихъ случаяхъ слѣдуетъ отдать предпочтеніе сплошнымъ рубкамъ съ искусственнымъ возобновленіемъ вырубокъ.

IV.

Измѣненіе инструкціи для устройства казенныхъ лѣсовъ въ дѣлѣ лѣсовозобновленія имѣетъ лишь второстепенное значеніе. Не только самая лучшая и подробнѣйшая инструкція лѣсоустройительная, но и цѣлесо-

образнѣйшее устройство лѣсныхъ дачъ не въ состояніи измѣнить по существу ходъ возобновленія въ лѣсахъ, если для этого не окажется на мѣстѣ достаточно административныхъ и матеріальныхъ средствъ, почему центр тяжести не въ измѣненіи инструкціи, а въ наличности именно этихъ мѣстныхъ средствъ. Съ этой точки зрѣнія въ настоящее время наиболѣе цѣлесообразны, по крайней мѣрѣ въ лѣсахъ съ сосновыми насажденіями, рубки сплошныя, лѣсовозобновительныя, такъ какъ именно хозяйства съ такими рубками скорѣе всего можно обставить надлежащимъ образомъ, дополнивъ только, гдѣ нужно, административный составъ. Тѣмъ не менѣе, вопросъ объ измѣненіи лѣсоустроительной инструкціи далеко не маловажный и заслуживаетъ къ себѣ весьма серьезнаго отношенія.

Въ чемъ собственно слѣдуетъ измѣнить эту инструкцію, когда главная цѣль устройства—лѣсовозобновленіе, а не доходность? Въ главныхъ чертахъ измѣненія должны обнимать слѣдующія стороны дѣла.

I. Описаніе климата. При описаніи климата должно быть принято въ соображеніе все, что содѣйствуетъ и противодѣйствуетъ естественному и искусственному лѣсовозобновленію, при чемъ свѣдѣнія эти должны составляться по особой для этой цѣли составленной программѣ.

II. Описаніе почвы. При изслѣдованіи характерныхъ признаковъ почвы должно быть обращено особое вниманіе на то, въ какомъ состояніи находится налетъ и подростъ цѣнныхъ породъ на вырубкахъ, рѣдинахъ, тамъ, гдѣ производилась выборочная рубка, а также на прогалинахъ, гаряхъ и близъ лежащихъ запущенныхъ пашняхъ. Надежными признаками возможнаго естественнаго обрѣженія почвы сосною служатъ также: часто — присутствіе папоротника и почти всегда — присутствіе вереска. Поэтому слѣдуетъ принять во вниманіе и дикорастущую флору. Это описаніе должно служить самою цѣнною опорой при рѣшеніи вопроса, гдѣ слѣдуетъ и можно примѣнить рубки выборочныя, гдѣ сплошныя, гдѣ необходимо оставлять сѣменники, гдѣ оставленіе ихъ бесполезно, гдѣ умѣстно естественное возобновленіе и гдѣ безъ искусственнаго возобновленія обойтись нельзя.

III. Описаніе насажденій. Для болѣе яснаго представленія о главной породѣ на основаніи описаній насажденій, ее полезно обозначать особо отъ породъ второстепенныхъ, напримѣръ, въ видѣ дроби, — въ числитель главную породу, въ знаменателѣ второстепенныя $\left(\frac{С}{Б + О + Л}\right)$.

Если при опредѣленіи полноты принять въ основаніе площадь, занимаемую вершинами, по отношенію къ лѣсной почвѣ, то легче и яснѣе опредѣлять полноту для каждой породы отдѣльно, такъ:

$$\frac{С. п. 0,4}{Б. п. 0,2 + Ос. п. 0,1} \text{ или } \frac{Д. п. 0,5}{Б. п. 0,1 + Ос. п. 0,2}$$

Этимъ способомъ одновременно устраняется необходимость въ отдѣльномъ показаніи, въ видѣ дроби, степени смѣшенія, ибо написанная формула выражаетъ

общую полноту насажденія = 0,7 и 0,8 и степень смѣшенія насажденій.

При опредѣленіи возраста насажденій полезно означать не только предѣльные возрасты, но и средній возрастъ въ знаменателѣ, съ цѣлью легче ориентироваться при рѣшеніи вопроса, въ какомъ періодѣ насажденіе подлежитъ рубкѣ, при чемъ относительно второстепенныхъ породъ можно ограничиться однимъ среднимъ возрастомъ, такъ:

$$\frac{С. \frac{60 - 90 + 150}{80}}{Б. + О. \frac{''}{60}} \quad \frac{Д. \frac{100 - 150 + 200}{120}}{Б + Ос. \frac{''}{60}}$$

IV. Раздѣленіе дачи. При дѣленіи дачи на кварталы полезно воспользоваться ручьями, дорогами, болотами, оврагами и прочими естественными границами, дополняя лишь просѣками такое дѣленіе, по мѣрѣ дѣйствительной необходимости. Съ точки же зрѣнія лѣсовозобновленія, по мѣрѣ возможности, въ отдѣльные кварталы слѣдуетъ включать лѣсныя площади, гдѣ на естественное возобновленіе можно рассчитывать съ полною увѣренностью и такія, гдѣ надежда на возобновленіе плоха и гдѣ, стало быть, не тратя напрасно времени на ожиданіе естественнаго возобновленія, слѣдуетъ приступить къ искусственному лѣсовозобновленію немедленно послѣ окончанія рубки и очистки лѣсосѣкъ отъ остатковъ.

V. При проектированіи сплошныхъ рубокъ съ примыканіемъ лѣсосѣкъ черезъ опредѣленное число лѣтъ, должно быть выставлено на видѣ, что сосѣдняя ближайшая лѣсосѣка можетъ поступить въ рубку лишь тогда, когда на предыдущей послѣдовало вполнѣ успешное естественное или, въ случаѣ необходимости, искусственное возобновленіе, хотя бы опредѣленное лѣсоустроительнымъ отчетомъ число лѣтъ примыканія уже истекло до возобновленія вырубки, иначе рубки съ примыканіемъ не достигаютъ своей существенной цѣли.

VI. Съ цѣлью опредѣленія способности почвы къ естественному возобновленію лѣса полезно организовать въ дачахъ сѣтъ постоянныхъ пробныхъ площадей, гдѣ можно было бы наблюдать за ходомъ естественнаго лѣсовозобновленія и производить не дорогостоящіе опыты.

Ж. Ружичка.

Опытъ вывозки лѣса съ Печоры на Мурманъ.

Лѣсопромышленнымъ обществомъ „Печора“, построившимъ лѣсопильный заводъ въ Озеркахъ, на Мурманѣ, въ настоящемъ году произведенъ первый опытъ вывозки круглаго лѣса изъ устьевъ р. Печоры. Съ этою цѣлью были зафрахтованы два большихъ заграничныхъ парохода и кромѣ того паровой паромъ *). Полная вмѣстимость каждаго парохода отъ 8 до 10 тыс. брѣ-

*) Этотъ паромъ имѣлъ назначеніе въ Англіи перевозить железнодорожныя поѣзда черезъ рѣку до постройки моста и за мѣнованіемъ въ немъ надобности былъ затѣмъ проданъ.

вентъ, смотря по размѣрамъ. Заграничные пароходы были зафрахтованы по 1 000 фунт. стерлинговъ въ мѣсяцъ time-charters, т.-е., что кромѣ вышеозначенной платы фрахтователь долженъ заплатить еще за потребляемый пароходами уголь.

Пароходъ „Dortrecht“ нагруженъ въ устьяхъ р. Печоры бревнами благополучно и отправился въ путь. Нагрузка его продолжалась цѣлый мѣсяцъ. Почти одновременно съ тѣмъ вышелъ изъ устья р. Печоры также и паровой паромъ. Пароходъ достигъ гавани Озерки благополучно, выгрузилъ тамъ весь доставленный лѣсъ, въ количествѣ 3.700 бревенъ, и затѣмъ вышелъ въ Архангельскъ. До отхода этого парохода изъ гавани Озерки туда не пришелъ еще паровой паромъ и никакихъ о немъ свѣдѣній получено не было. Что съ нимъ случилось пока неизвѣстно.

Грузка второго парохода была менѣе удачна; успѣли положить только около 500 бревенъ, а остальной привезенный въ пяти судахъ лѣсъ, въ количествѣ до 10.000 бревенъ, случившеюся бурей разбило и совершенно разнесло по берегу на большомъ разстояніи. Всѣ суда также окончательно разбило, сорвало съ якорей и выбросило на берегъ, такъ что нужно считать ихъ выбывшими изъ употребленія для перевозочнаго дѣла. Такимъ образомъ второй пароходъ, простоявъ въ устьѣ р. Печоры около одного мѣсяца и не получивъ груза, вышелъ въ Архангельскъ искать фрахта, гдѣ и былъ зафрахтованъ фирмою Г. Линдесъ и К^о.

По свѣдѣніямъ конторы мурманскаго пароходства, разнесенный по берегамъ устья р. Печоры лѣсъ начали собирать въ началѣ сентября, но эта работа будетъ не легка, потому что тамъ уже выпалъ снѣгъ. Кромѣ потери догрузныхъ судовъ въ устьѣ р. Печоры у печорской компаніи утонулъ паровой баркасъ съ двумя человѣками команды. Самый баркасъ впослѣдствіи былъ поднятъ, но людей спасти не могли.

По этимъ даннымъ можно полагать, что вывозъ круглаго лѣса съ Печоры съ цѣлю разработки его на заводѣ въ Озеркахъ является предпріятіемъ весьма труднымъ.

Необходимо, однако, замѣтить, что, по новизнѣ дѣла, правленіемъ общества зафрахтованы были громадныя пароходы, столь глубоко сидящіе въ водѣ, что имъ даже порожнимъ трудно было войти въ устьѣ р. Печоры. Кромѣ того, въ обширной печорской губѣ, гдѣ бываетъ огромное волненіе, лѣсъ вели въ обыкновенныхъ плотяхъ рѣчной снотки или перевозили въ особыхъ судахъ, такъ называемыхъ „прамахъ“, представляющихъ собою рѣчныя барки на деревянныхъ болтахъ. Немудрено поэтому, что бурей плоты съ лѣсомъ разметало и всѣ прамы разбились.

Лѣсоторговый отдѣлъ.

Внѣшняя лѣсная торговля Франціи за 8 мѣсяцевъ 1900 г.

Цѣнность французскаго ввоза лѣсныхъ товаровъ за первые восемь мѣсяцевъ (январь—августъ) текущаго года, въ сравненіи съ предшествовавшими четырьмя

годами, опредѣляется въ тысячахъ франковъ слѣдующими цифрами *):

	1900 г.	1899 г.	1898 г.	1897 г.	1896 г.
	Тысячь франковъ.				
Строительнаго лѣса	74.025	64.918	68.811	65.015	66.837
Клепки	20.632	14.427	15.523	15.453	19.654
Мебельнаго и пр. подѣлочнаго лѣса	7.543	5.531	7.630	5.758	5.677
Древеснаго угля	368	403	403	403	376
Красильнаго дерева	7.777	7.325	5.384	8.602	15.377
Смоль тропическихъ	3.804	4.018	3.950	3.980	3.574
Гумми и камеди	3.738	5.005	4.330	5.409	3.983
Древесно-бумажной массы	27.192	24.605	21.901	19.013	17.647
Мебели и проч. издѣлій изъ дерева	8.220	6.533	6.049	5.631	5.892

Сравнительно съ прошлымъ годомъ, текущій привозъ лѣса во Францію сильно повысился; при этомъ ввозъ строительнаго лѣса увеличился на 9.107.000 франковъ, клепки на 6.205.000 фран., мебельнаго, столярнаго и пр. подѣлочнаго лѣса на 2.012.000 франковъ; привозъ древесно-бумажной массы (целлюлозы) возросъ на 2.587.900 франковъ.

Что касается вывоза лѣсныхъ товаровъ изъ Франціи, то цѣнность его за истекшіе восемь мѣсяцевъ, по сравненію съ предыдущими 4-мя годами, выражается слѣдующими данными.

	1900 г.	1899 г.	1898 г.	1897 г.	1896 г.
	Тысячь франковъ.				
Строительнаго лѣса	9.968	9.380	7.584	7.774	18.61—
Подѣлочнаго и проч. лѣса	23.080	21.374	15.543	24.850	14.716
Дубильнаго корья	3.675	4.272	4.462	3.663	4.199
Канифоли и пр. смоляныхъ продуктовъ	1.249	932	829	1.157	1.201
Экстракта красильнаго дерева	9.201	10.303	9.830	10.471	10.466
Древесно-бумажной массы	22.312	22.454	20.215	21.056	17.940
Коравличныхъ издѣлій	3.569	3.684	2.880	3.125	2.689
Мебели и друг. издѣлій изъ дерева	19.358	21.864	19.997	18.645	18.607
Пробки обдѣланной	2.757	3.520	2.675	2.869	2.909

Какъ видно изъ данныхъ, въ движеніи текущаго вывоза замѣчается очень небольшое увеличеніе, составляющее въ общемъ 2.614.000 фр.; поднялся лишь вывозъ лѣса и смоляныхъ продуктовъ; остальные же товары дали сокращеніе оборотовъ.

Операціи общества фабрики гнутой мебели „Войцѣховъ“ за 1899 годъ.

По отчету акціонернаго общества фабрики гнутой мебели (правленіе въ Варшавѣ, фабрики въ Варшавѣ, Одессѣ и въ ус. Войцѣховъ, Красноставскаго у., Люблинской губ.), за истекшій операціонный годъ—XVII годъ дѣятельности—валовая прибыль общества опредѣлилась въ 570.792 р. 46½ к., противъ 552.384 р. 27 к. въ 1898 году; въ томъ числѣ получено за проданную мебель 444.492 р. 65½ к., за проданный сырой матеріалъ на мебель 111.544 р. 92 к., отъ аренды земли, трактира и разные доходы въ Войцѣховѣ 887 р. 10 к., отъ купоновъ закладныхъ листовъ 1.304 р. 63 к. и отъ полученныхъ процентовъ 12.563 р. 16 к. Общій расходъ общества выразился суммою въ 532.669 р.

* 1 франкъ составляетъ по курсу около 37½ копеекъ.

59 к., противъ 494.642 р. 3 1/2 к. въ 1898 году. За исключеніемъ расхода чистая прибыль за операционный годъ составила 38.122 р. 87 1/2 к., а съ прибавленіемъ остатка прибыли отъ 1898 г. (1.187 р. 13 1/2 к.) всего 39.810 р. 1 к.

Изъ этой прибыли отчислено въ государственный сборъ 3.092 р. 78 к. и въ запасный капиталъ 3.210 р. 77 к., перенесено въ счетъ прибыли 1900 года 6 р. 46 к., въ дивидендъ акціонерамъ поступило 33.000 руб., что составляетъ 60 руб. на каждую 500-рублевую акцію или 12%, противъ 15% въ 1898 году.

По счету расхода, покупка сырого матеріала составляетъ 254.161 р. 22 1/2 к., покупка матеріаловъ для производства мебели—62.084 р. 10 к., издержки—производства мебели—146.644 р. 18 1/2 к., ремонтъ и содержаніе въ исправности машинъ и строеній—1.369 р. 18 к., подать и страховыя преміи—4.687 р. 27 к., жалованье служащимъ по управленію фабрики и непредвидѣнные расходы—14.542 р. 2 к., %%% и учеты векселей—10.120 р. 44 к., отопленіе, освѣщеніе, содержаніе лошадей и разныя издержки—8.695 р. 22 к., путевыя издержки—681 р. 99 к., лѣченіе больныхъ рабочихъ—1.243 р. 78 к., убытки безвозвратные на должникахъ—1.838 р. 98 к., погашеніе стоимости строевій, машинъ, фабричныхъ и канцелярскихъ принадлежностей—13.750 р., погашеніе мельницы „Морысинъ“ и „Тарнаватки“—2.107 р. 90 к.; вознагражденіе—10.743 р. 30 к., въ томъ числѣ: вознагражденіе членовъ правленія—2.443 р. 30 к., ревизионной комиссіи—300 р., директора-распорядителя—5.000 р. и вознагражденіе служащихъ—3.000 руб.

Въ нижеслѣдующихъ данныхъ представляются главные счета общества за послѣдніе три года:

	1897 г.	1898 г.	1899 г.
	Р у б л е й.		
Земля и строенія . . .	162.629	166.656	201.212
Машины, станки и снаряды	60.811	68.491	72.050
Желѣзныя формы и модели	39.046	39.979	43.105
Лѣсопильня „Морысинъ“ въ Тарнавѣ	18.509	18.509	14.800
Фабричныя запасы . . .	134.885	157.581	170.704
Авансъ и залоги на покупку дерева	48.757	124.563	97.262
Касса	365	12.117	4.291
Дебиторы	135.573	107.088	153.908
Кредиторы	91.281	137.114	66.736
Балансъ	659.851	761.911	827.340
Капиталы: основной . .	275.000	275.000	275.000
запасной	26.711	30.471	34.676
погашенія . . .	173.006	186.756	200.506
Приходъ	526.300	552.384	570.792
Расходъ	468.062	494.642	532.669
Чистая прибыль	58.237	57.742	38.122
Дивидендъ	41.250	41.250	33.000
въ % на капиталъ	15%	15%	12%

Торги по мозырскому лѣсничеству, Минской губерніи.

Въ мозырскомъ полицейскомъ управленіи, 5-го минувшаго сентября были произведены торги на продажу лѣса, смѣты 1900 года, изъ 7-ми названныхъ дачъ мозырскаго лѣсничества: багримовичской, новоселковской, залѣсской, бабуничской, фастовичской, лудзинской и борисковичской. Къ торгамъ предъявлялось 59 торговыхъ единицъ, состоящихъ изъ 44-хъ дѣлянокъ для сплошной рубки, площадью 93 десятины 900 кв. саж., и 15-ти выборочныхъ участковъ, для рубки въ нихъ съ учетомъ по нимъ 1368 дубовыхъ, 1825 сосновыхъ и 12 липовыхъ деревьевъ, всего по оцѣнкѣ на сумму 29.482 руб.

На торгахъ продано 40 торговыхъ единицъ, заключающихъ въ себѣ: а) 33 дѣлянки сплошной рубки, площадью 86 десятины 1.684 кв. саж., оцѣненные въ 8.815 руб., и б) 7 участковъ для выборочной рубки 558 дубовыхъ, 647 сосновыхъ и 12 липовыхъ деревьевъ, оцѣненныхъ въ 9.130 руб. Дѣлянки проданы за 12.916 р., а назначенныя къ выборкѣ деревья за 13.836 руб. 10 коп., итого на сумму 26.752 руб. 10 коп., т.-е. съ надбавкою въ среднемъ 48% сверхъ оцѣнки. Высшая цѣна одной десятины лѣса сплошной рубки (сосноваго съ примѣсью березы) опредѣлилась по борисковичской дачѣ въ 784 руб., а средняя цѣна вообще по лѣсничеству въ 149 руб., при чемъ нѣкоторыя дѣлянки были съ господствомъ сосны, а другія съ преобладаніемъ березы и ольхи; высшая цѣна дубоваго дерева опредѣлилась въ багримовичской дачѣ въ среднемъ по 18 руб. и сосноваго дерева въ фастовичской дачѣ по 3 руб. 32 коп.

Въ частности указанный лѣсъ заторгованъ 20-ю лицами, изъ коихъ наибольшія, по суммѣ, покупки сдѣланы: 1) купцомъ Моисеемъ Френкелемъ, заторговавшимъ въ багримовичской дачѣ два участка для выборочной рубки 417 дубовыхъ и 48 сосновыхъ деревьевъ, оцѣненныхъ въ 5.821 руб., за 8.101 руб. 10 коп., т.-е. съ надбавкою 39% сверхъ оцѣнки; 2) мѣщанкою Двейрою Рожанскою—въ борисковичской дачѣ участокъ для выборочной рубки 79 дубовыхъ, 411 сосновыхъ и 12 липовыхъ деревьевъ, оцѣненныхъ въ 2.427 руб., за 4.451 руб., т.-е. съ надбавкою 82% сверхъ оцѣнки; 3) Сендеромъ Желѣзнякомъ—въ багримовичской, лудзинской и борисковичской дачахъ 5-ть дѣлянокъ, площадью 17, 46 десятины, оцѣненныхъ въ 2.548 руб., за 3.255 руб., т.-е. съ надбавкою 27% сверхъ оцѣнки; 4) Лейбою Шубъ—въ багримовичской и новоселковской дачахъ двѣ дѣлянки, площадью 8,20 десятины, оцѣненные въ 1.707 руб., за 2.557 руб., т.-е. съ надбавкою 50% сверхъ оцѣнки; 5) Янкемъ Чечикомъ—въ новоселковской дачѣ три дѣлянки, площадью 16,53 десятины, оцѣненные въ 832 руб., за 1.582 руб., т.-е. съ надбавкою 89% сверхъ оцѣнки; 6) Янкемъ Рапопортомъ—въ новоселковской дачѣ четыре дѣлянки, площадью 17,60 десятины (двѣ дѣлянки съ господствомъ сосноваго и двѣ дѣлянки съ господствомъ березоваго лѣса), оцѣненные въ 539 руб., за 1.063 руб., т.-е. съ надбавкою 97% сверхъ оцѣнки; 7) Ниселемъ Гурец-

кимъ — въ багримовичской дачѣ три дѣлянки, площадью 1,5 десятины, оцѣненные въ 774 руб., за 905 руб. 50 коп., т.-е. съ надбавкою 17% сверхъ оцѣнки; 8) Наухомъ Зарицкимъ — въ борисковичской дачѣ три дѣлянки, площ. 2,5 десятины, оцѣненные въ 542 руб., за 787 руб., т.-е. съ надбавкою 45% сверхъ оцѣнки, и 9) Ошеромъ Рапопортомъ купленъ въ фастовичской дачѣ участокъ для выборочной рубки 188 сосновыхъ деревьевъ, оцѣн. въ 535 руб., за 625 руб., т.-е. съ надбавкою 16% сверхъ оцѣнки.

Осталось безъ продажи 19 торговыхъ единицъ, въ томъ числѣ по 11-ти единицамъ лѣсъ для сплошной рубки, площадью 6 дес. 1616 кв. саж., и 8 выборочныхъ участковъ, заключающихъ въ себѣ 810 дубовъ и 1.178 сосенъ, всего по оцѣнкѣ на сумму 11.537 р., что составляетъ 40% отъ общей суммы предложеннаго на торгахъ 5 сентября въ продажу лѣса. Но, во всякомъ случаѣ, надо полагать, что на непроданный съ этихъ торговъ лѣсъ найдутся скоро покупатели, такъ какъ дубовый и сосновый лѣсъ, назначаемый по смѣтѣ къ отпуску изъ казенныхъ дачъ выборочно съ учетомъ по пнямъ, до сего времени почти всегда сбывался безъ остатка.

С. Б.

Торги по черкасскому лѣсничеству, Кіевской губерніи.

На происходившихъ 26 іюня въ черкасскомъ полицейскомъ управленіи торгахъ на продажу лѣса изъ 1-й части Черкасской казенной дачи, Кіевской губ., о которыхъ сообщалось въ № 29 „Лѣсопромышленнаго Вѣстника“, продано 24-мъ лицамъ 50 торговыхъ единицъ, оцѣненныхъ въ 44.511 р., за 54.387 р., т.-е. съ надбавкою въ среднемъ выводѣ 22,2% сверхъ оцѣнки. Въ числѣ заторгованнаго лѣса заключаются: 48 дѣлянокъ сплошной рубки, общемою площадью 50,2 десятины, оцѣненныхъ въ 42.623 руб. и проданныхъ за 52.148 р., или въ среднемъ по 1.038 за десятину (высшая цѣна сосноваго лѣса достигала до 1.521 р. за десятину), и 2 участка съ учетомъ по пнямъ для выборочной рубки 3.158 сосновыхъ, дубовыхъ (436), березовыхъ и осиновыхъ сухостойныхъ и валежныхъ деревьевъ, оцѣненныхъ въ 1.888 руб. и проданныхъ за 2.239 р., т.-е. съ надбавкою 19% сверхъ оцѣнки.

Болѣе крупныя продажи состоялись слѣдующія: 1) Волько Цейтлинъ купилъ 5 дѣлянокъ сосноваго лѣса для сплошной рубки, площадью 6,96 десятины, за 7.367 р.; 2) Давидъ Цейтлинъ купилъ 6 дѣлянокъ сосноваго лѣса сплошной рубки, площадью 5,9 десятины, за 6.686 руб.; 3) Лейба Штепа купилъ 4 дѣлянки (1 — дубоваго лѣса и 3 — сосноваго) сплошной рубки, площадью 5,63 десятины, за 4.989 руб.; 4) Гершъ Циммерманъ — 4 дѣлянки сплошной рубки (сосна), площадью 3,62 десятины, за 4.284 р.; 5) черкасскій купецъ Іосъ Смѣлянскій — 3 дѣлянки сплошной рубки (сосна), площадью 2,98 десятины, за 4.055 р.; 6) черкасскій купецъ Іосъ Равинскій — 3 дѣлянки сосноваго лѣса для сплошной рубки, общемою площадью 2,9 десятины, за 3.945 р.; 7) бѣлозерскій мѣщанинъ Давидъ Вусикинъ — 2 дѣлянки сосноваго лѣса, площадью 2,1 десятины, за 2.724 р.;

8) черкасскій мѣщанинъ Симха Житомирскій — 2 дѣлянки сплошной рубки (сосна), площадью 2,12 десятины, и 1 участокъ съ учетомъ по пнямъ для выборочной рубки 2.080 сухостойныхъ сосновыхъ, дубовыхъ (412), осиновыхъ и березовыхъ деревьевъ, площадью 37,5 десятины, за 2.115 руб.; 9) черкасскій мѣщанинъ Зейдманъ Цейтлинъ — 2 дѣлянки сосноваго лѣса, для сплошной рубки, площадью 2,54 десятины, за 1.957 руб.; 10) Кельманъ Гальперинъ купилъ одну дѣлянку сосноваго лѣса для сплошной рубки, площадью 1,45 десятины, за 1.734 руб.; 11) черкасскій мѣщанинъ Нахманъ Ладыжинскій — одинъ участокъ для выборочной рубки съ учетомъ по пнямъ 1.078 сухостойныхъ сосновыхъ, дубовыхъ (24), осиновыхъ и березовыхъ деревьевъ за 1.751 р.; 12) бѣлозерскій мѣщанинъ Михель Балаховскій — 2 дѣлянки сосноваго лѣса для сплошной рубки, площадью 2,5 десятины, за 1.715 руб.; 13) черкасскій мѣщанинъ Іосъ Каминскій — 2 дѣлянки сосноваго лѣса сплошной рубки, площадью 1,66 десятины, за 1.525 р.; 14) черкасскій мѣщанинъ Шмуль Штепа купилъ 2 дѣлянки сплошной рубки (сосна), площадью 1,75 десятины, за 1.348 р.; 15) александровскій мѣщанинъ Хаимъ Львовскій — 1 дѣлянку сплошной рубки (сосна), площадью 1 десятина, за 1.300 р.; 16) черкасскій мѣщанинъ Бишоминъ Ицкевичъ — 1 дѣлянку сосноваго лѣса сплошной рубки, площадью 1 десятина, за 1.200 р. и 17) чигиринскій мѣщанинъ Кива Шполянскій купилъ 1 дѣлянку сосноваго лѣса сплошной рубки, площадью 1 десятина, за 960 руб.

Некупленными на этихъ торгахъ остались 42 единицы, состоящія изъ 42 дѣлянокъ сплошной рубки, площадью 70,67 десятины, по оцѣнкѣ на сумму 25.644 руб., и 2 единицы (дѣлянки), составляющія двѣ партіи срубленнаго при проходной рубкѣ лѣса, по оцѣнкѣ на 145 руб.

С. Б.

Гамбовь.

Въ субботу, 23-го сентября, одновременно съ открытіемъ конной ярмарки, послѣдовало открытіе здѣсь лѣсной ярмарки. Разныхъ лѣсныхъ матеріаловъ было привезено на ярмарку огромное количество; предполагали торговать хорошо, но на дѣлѣ оказалось совсѣмъ другое. Спросъ на всѣ лѣсныя издѣлія и матеріалы оказался ничтожнымъ; много товаровъ увезено не проданными, несмотря на то, что цѣны были ниже прошлагодняго.

За послѣднее время ярмарка замѣтно падаетъ. Въ прежніе годы привозъ на ярмарку лѣсныхъ матеріаловъ былъ въ нѣсколько разъ болѣе и всегда расторгивались въ чистую. Причину упадка ярмарки можно видѣть въ томъ, что въ настоящее время при каждой желѣзнодорожной станціи есть лѣсные торговцы, причемъ каждый торговецъ имѣетъ подборъ всѣхъ лѣсныхъ матеріаловъ, такъ что крестьянамъ нѣтъ нужды ѣздить за матеріаломъ въ городъ, тогда какъ прежде этого не было и за каждою малостью приходилось ѣхать въ городъ. Да и въ городѣ-то прежде лѣсная

торговля сосредоточивалась преимущественно на ярмаркѣ, а теперь, кромѣ ярмарки и лѣсной пристани, много торговцевъ оперируетъ на базарѣ. Благодаря всему этому ярмарка съ каждымъ годомъ падаетъ и падаетъ.

Цѣны на лѣсные матеріалы во время ярмарки держались слѣдующія. Корыта осиновыя размѣромъ 5-ти четвертей цѣнились по 35—40 руб., 7-ми четвертей 115—120 руб. за сотню; чашки долбленныя отъ 60 до 115 руб. сотня, смотря по размѣру; оглобли 35—40 к. пара; дубильное корье разное 1 р.—1 р. 5 к. пудъ, береста 1 р.—1 р. 5 к.; мочало трепаное 60—65 к. пудъ, ленточное 1 р.—1 р. 15 к. пудъ, смотря по качеству; лыки липовыя за пучокъ въ 100 трубокъ 85 к.—1 р. и въ 40 трубокъ 38—40 к.; обручи дубовыя 4 р. 80 к.—5 р. 10 к. сотня, вязовыя 4 р.—4 р. 10 к., березовыя и черемуховыя 3 р.—3 р. 5 к. сотня; метлы отъ 3 р. до 3 р. 50 к. сотня; лопаты алгасовскія 11 р.—11 р. 50 к. сотня, копченныя 13 р.—13 р. 50 к. сотня.

На лѣсной пристани во время ярмарки торговали сравнительно не дурно. Спросъ на теса и доски былъ устойчивый, въ виду чего цѣны на эти товары нѣсколько окрѣпли, а именно: доски осиновыя 6 арш.×5 верш.× $\frac{1}{2}$ верш. шли по 36 руб., 6 арш.×5 верш.×1 верш.—42 р. 50 к., 6 арш.×5 верш.× $1\frac{1}{2}$ верш.—61 руб., 6 арш.×5 верш.×2 верш.—91 руб. сотня; доски осиновыя 6 арш.×5 верш.× $\frac{1}{2}$ верш.—39 р., 6 арш.×5 верш.×1 верш.—51 р., 6 арш.×5 верш.× $1\frac{1}{2}$ верш.—76 руб.; доски березовыя 3 арш.×6 верш.×1 верш.—25 р., 3 арш.×6 верш.× $1\frac{1}{2}$ верш.—45 р. 50 к., 3 арш.×6 верш.×2 верш.—66 р., 3 арш.×6 верш.×3 верш.—91 р., 4 арш.×6 верш.×1 верш.—56 р., 4 арш.×6 верш.× $1\frac{1}{2}$ верш.—70 р. и 4 арш.×6 верш.×2 верш.—91 руб. сотня; доски дубовыя 4 арш.×5 верш.×2 верш. продавались по 52 коп. за аршинъ, 4 арш.×5 верш.× $1\frac{1}{2}$ верш. по 30 коп. и 4 арш.×5 верш.×1 верш. по 20 коп. за аршинъ. Круглыми же товарами торговали на пристани тихо; спросъ замѣчался въ небольшихъ размѣрахъ, а потому и цѣны на эти товары остались безъ измѣненія.

Началось поступленіе круглаго лѣса изъ казенныхъ дачъ, расположенныхъ близъ города. На дрова цѣны нѣсколько поднялись по случаю ненастной погоды, препятствующей подвозу ихъ. Цѣны сейчасъ на дрова слѣдующія: березовыя 1-го сорта 26—27 руб., 2-го сорта 22—24 р., сборныя разныхъ породъ 19—23 р. сажень; на базарѣ за возъ дровъ въ $\frac{1}{10}$ сажени платятъ 1 р. 50 к.—1 р. 70 к.; трехаршинникъ стоитъ 1 р. 80 к.—2 р. за возъ.

Н. Усковъ.

28-го сентября

1900 г.

Изъ района Лысково-Козмодемьянскъ.

Результаты торговъ по продажѣ лѣса въ казифъ и крупныхъ частновладѣльческихъ дачахъ по всему району дали одинаковые результаты: лѣсъ покупался по цѣнамъ на 20—30% дороже прошлогоднихъ. Такому повышенію цѣнъ на лѣсъ не мало способ-

ствовало то, что передъ производствомъ торговъ всѣ мѣстные мелкіе промышленники получили предложеніе на непосредственную поставку шпалъ на юго-восточную желѣзную дорогу.

Въ настоящее время по всему району производится наемка рабочихъ на зимнія лѣсныя работы. Большинство сдѣлокъ заключается по прошлогодней цѣнѣ и лишь въ немногихъ случаяхъ рабочіе настаиваютъ на повышеніи цѣнъ.

Г. В.

Кронштадтская лѣсная торговля.

Съ открытія навигаціи по 27 сентября экспортъ лѣсныхъ товаровъ изъ Кронштадта достигъ слѣдующихъ количествъ: 911.934 дюжины разныхъ досокъ, баттенсовъ и бордсовъ, 157.487 шт. сосновыхъ плашекъ, 297.733 шт. еловыхъ жердей, 1.137.998 куб. фут. осинового дерева, 573.219 шт. шахтовыхъ подпорокъ (props), 3.079 кубиковъ дровъ-обрѣзковъ (firewood), 468.071 шт. круглыхъ еловыхъ чураковъ (roundwood), 151.694 шт. еловыхъ кряжей для бумажной массы (pulpwood) и 2,371 шт. длинныхъ бревенъ. Какъ на новинку, должно указать на вывозъ крупныхъ длинныхъ бревенъ въ силу спеціальнаго заказа одного изъ приморскихъ городовъ Бельгіи. Можно отмѣтить нѣсколько новыхъ запродажъ на крупныя баттенсы для англійскихъ рынковъ; предпочтительнымъ спросомъ пользуются еловыя 2"×6" всякихъ марокъ. Въ экспортѣ фигурируютъ, главнымъ образомъ, товары августовскихъ контрактовъ, а также партіи досокъ, проданныя съ условіемъ погрузки на пароходы; теперь Бельгія покупаетъ лѣсъ солидными партіями. Въ Германіи почти съ правильной еженедѣльной аккуратностью поддерживается вывозъ мелкихъ сортиментовъ, идущихъ въ большинствѣ въ распоряженіе ганзеатическихъ городовъ. Экспортъ досокъ для французскихъ рынковъ совершается, попрежнему, въ довольно ограниченномъ размѣрѣ, и едва ли въ этомъ отношеніи нынѣшняя осень внесетъ большое оживленіе. Съ жердями дѣла находятся въ самомъ малодѣятельномъ настроеніи и при понизившихся цѣнахъ. Въ гавани теперь масса опилочныхъ и подготовительныхъ по экспорту работъ, почему тѣснота въ ней достигла своего апогея. Въ особенности много неразгруженныхъ барокъ съ досками, приготовленными для выполненія осеннихъ контрактовъ, по которымъ уже начинаютъ поступать изъ-за границы требованія. Прекрасная погода значительно помогаетъ въ ускореніи работъ по разгрузкѣ и разсортировкѣ товаровъ, а равно позволяетъ приводить изъ Невы суда съ потребными сортиментами досокъ. Лишь буря 26 сентября причинила немало бѣдъ: въ заливѣ затонуло семь барокъ съ грузомъ досокъ.

Варшавскій рынокъ.

Въ Торнѣ накопилось около 100.000 шт. строевого лѣса, вслѣдствіе чего цѣны ослабѣли; вообще тамъ не рассчитываютъ на повышеніе цѣнъ лѣсного матеріала въ скоромъ времени, такъ какъ ожидается еще въ те-

кущую навигацію доставка громаднаго количества бревенъ. На мауэрлаты, балки, тимбры и слиперы спросъ большой и за нихъ выручаютъ прибыльные цѣны. Въ виду того, что доставка сосновыхъ шпалъ для германскихъ желѣзныхъ дорогъ будетъ въ наступающемъ году весьма значительна, то въ Торнѣ и Данцигѣ рассчитываютъ, что цѣны ихъ повысятся. Требованіе дубоваго лѣса на вывозъ въ Англію сильно сократилось; дубовые плансоны безъ спроса. Въ Торнѣ продано 2.000 шт. строеваго лѣса въ 40 куб. фут. (50% распиловочнаго лѣса), по 77 пфениговъ, 1.000 шт. въ 50 куб. фут. по 68 пфениг., 3.000 въ 40 куб. фут. (около 70%) по 75 пфен. за куб. футъ. Недавно въ Торнѣ продано 2.000 шт. строеваго лѣса въ 42 куб. фута по 70 пфен. и 1.000 шт. пихтоваго лѣса въ 50 куб. фут. по 55 пфен. Тамъ же за 1.200 круглыхъ ольхъ заплачено по 60 пфениг. за куб. футъ и за 3.000 мауэрлатовъ 6" и 7" по 70 пфениг. за куб. футъ. Въ Данцигѣ состоялась значительная сдѣлка: куплено 4.000 мауэрлатовъ 8"—9" и выше, 24 фута длиною, въ сложности по 1 маркъ 12 пфен., 4.000 слиперовъ по 85 пфен. и 3.500 тимбровъ въ 13" и 14" по 1 маркъ 13 пф. за куб. футъ. Кромѣ того, продано 12.000 сосновыхъ шпалъ по 2 марки 95 пф. за штуку. На варшавскомъ рынкѣ состоялись слѣдующія сдѣлки: доставленныя Вислою нѣсколько небольшихъ партій мауэрлатовъ приобрѣли спекулянты по цѣнамъ: въ 6" и 7" по 27 коп., въ 8/8" по 33 коп., въ 8/9" и выше по 40 коп. за куб. футъ. За доставленныя по жел. дорогѣ доски платили: за 1 1/2" I сор. по 43 р., II сор. 34 р. и III сорта 22 руб. за копу; за обрѣзанныя 37—42 коп. за куб. футъ, смотря по ширинѣ. Ольха обошлась въ 42 к. и дубина въ 50 коп. куб. футъ; за вагонныя партіи осиновыхъ досокъ и балоковъ выручено по 80 коп. за куб. футъ.

Васильсурскъ, Нижегородской губ. На ближайшихъ пристаняхъ идетъ погрузка липовой плашки и доски для отправки въ Астрахань. Выработка липовой плашки за текущій годъ была особенно значительна; такъ, только вблизи Василя выработано болѣе 500.000 досокъ. Благодаря бойкому спросу, цѣны сильно поднялись: въ началѣ навигаціи покупали по 35—37 руб. за 1.000 досокъ, а затѣмъ цѣна поднялась до 45—50 руб. Круглую плашку отъ 2 3/4" вершк. и выше діаметромъ въ началѣ продали 27—30 коп., а затѣмъ уже по 40—45 коп. и даже 50 коп. за плаху. Ярмарочную плашку (отборную) для столярныхъ работъ покупали по 60 коп.—1 руб. за плаху. Вслѣдствіе большого требованія на плашку, сильно поднялись и цѣны на распиловку, за каковую платили 15—16 руб. за 1.000 и каждая пила выпиливала 1.200—1.500 досокъ, причемъ на человѣка зарабатывали въ недѣлю 9—12 руб. Усиленное требованіе на плашку объясняютъ истощеніемъ запасовъ плашки на астраханскихъ и каспійскихъ рыбныхъ промыслахъ.

Пос. Дубовка, Саратовской губ. Бревенникъ все еще поступаетъ. Сдѣлокъ совершается очень немного. Тесовъ на Донъ продается тоже немного и по прежнимъ цѣнамъ—вершковая 13 арш. длины 1 р. 5 к.—1 р.

8 к., смотря по количеству запродажи. Теперь идетъ преимущественно розничная торговля; требуютъ большею частью теса для поправки жилищъ. Здѣсь ощущается недостатокъ углей въ мелкихъ куляхъ. По справкамъ, еловаго бревенника мѣстными лѣсоторговцами куплено уже около 250.000 деревъ. Берегъ заваленъ товаромъ.

Царицынъ. Въ торговлѣ лѣсными матеріалами безъ измѣненій. Попрежнему на теса, особенно еловые, держится хорошей спросъ; съ круглыми же мелкими матеріалами—дручкомъ, оглоблей, віями и т. п. тихо; не бойко и съ подтоварникомъ. Крупныхъ сдѣлокъ на бревенникъ не слышно; на еловый бревенникъ спросъ хотя и существуетъ, но продавцы воздерживаются; при послѣднихъ сдѣлкахъ бревенникъ этотъ продавался по 5 р. 10 к.—5 р. 15 к. за дерево, т.-е. понизился въ цѣнѣ на 10—15 коп. въ штукѣ. Сплавъ бревенника въ плотахъ все еще продолжается. Съ дровянымъ товаромъ крѣпко. Цѣны на лѣсные товары стоятъ безъ измѣненія. Вывозъ лѣса по желѣзнымъ дорогамъ держится на прежнемъ уровнѣ.

Хроника.

Дорожная подушки изъ древесной шерсти.

Одинъ рижскій предприниматель обратился въ министерство путей сообщенія съ ходатайствомъ о разрѣшеніи ему продавать пассажирамъ на желѣзнодорожныхъ станціяхъ и пароходныхъ пристаняхъ дорожныя подушки, набитыя древесною шерстью, съ тѣмъ, 1) что подушки будутъ продаваться по 20 коп. за штуку, 2) что изъ продажной цѣны каждой подушки будетъ отчисляться по 2 к. въ пользу благотворительныхъ учрежденій министерства путей сообщенія, 3) что каждая подушка будетъ продаваться въ бумажномъ конвертѣ, который долженъ быть запечатанъ особою бандеролью министерства путей сообщенія, и 4) чтобы предпринимателю было предоставлено печатать на означенныхъ конвертахъ частныя объявленія, а также вкладывать такія объявленія въ средину конвертовъ. Министерство путей сообщенія въ настоящее время разрѣшило продажу упомянутыхъ подушекъ, на изложенныхъ условіяхъ, пока только на станціяхъ казенныхъ желѣзныхъ дорогъ, съ тѣмъ, чтобы подушки продавались довѣренными лицами предпринимателя и хранились въ специально нанятыхъ имъ для этой цѣли вблизи станцій особыхъ помѣщеніяхъ.

О срокѣ сплава дровъ по рр. Тихвинкѣ и Сяси.

Въ газ. „Нов. Время“ (№ 8831) помѣщена корреспонденція изъ г. Тихвина слѣдующаго содержанія.

„И безъ того уже забытой и запущенной тихвинской системѣ дровопромышленники сяскаго сплава готовятъ сюрпризъ такого рода: возбуждается ходатайство предъ министерствомъ путей сообщенія о томъ, чтобы существующій срокъ сплава дровъ розсыпью

по системѣ былъ увеличенъ на 24 дня, т.-е. вмѣсто нынѣшнихъ 26 дней составлялъ 50. Такимъ образомъ при удовлетвореніи такого ходатайства сѣверная часть системы съ рѣками Тихвинкою и Сясю будетъ мало доступна для судоходства начиная съ мая мѣсяца и почти до іюля. Это окончательно уронитъ систему; судоходство на ней, едва влачащее существованіе, можетъ совершенно прекратиться, и тогда Тихвину, отстоящему отъ С.-Петербурга на 240 верстъ и отъ Новгорода на 200 верстъ, придется для доставленія хлѣба, товаровъ и остальныхъ жизненныхъ продуктовъ пользоваться исключительно гужевымъ способомъ перевозки. Насколько это удобно и какъ отразится на населеніи, ежегодно нуждающемся въ привозномъ хлѣбѣ, ясно для каждаго. Вотъ почему становится понятной забота тихвинской городской думы о томъ, чтобы ухищренія дровопромышленниковъ не получили надлежащаго удовлетворенія. Тихвинская дума, принявъ во вниманіе, что домогательства дровопромышленниковъ могутъ въ конецъ убить судоходство по тихвинской системѣ, что тяжело отразится на населеніи города и уѣзда, постановила: войти съ представленіемъ въ министерство путей сообщенія, чтобы ходатайство объ увеличеніи срока сплава дровъ розсыпью по рѣкамъ Тихвинкѣ и Сяси съ 26 до 50 дней не было удовлетворено. Одновременно постановлено: просить уѣздное земское собраніе поддержать ходатайство тихвинской думы въ означенномъ смыслѣ. Надо думать, что затѣя дровопромышленниковъ не удастся.

Изъ корреспонденціи этой, мало выясняющей суть дѣла, видно, что въ Тихвинѣ произошла тревога, лишившая нѣкоторыхъ спокойствія духа. „Ухищренія“ „затѣя“ дровопромышленниковъ... Этакую, подумаешь, тонкую штуку задумали устроить сясьскіе дровопромышленники! Ходатайство дровопромышленниковъ о продленіи срока молевого сплава дровъ совершенно естественно и вполне понятно. Другое дѣло—на сколько просимое продленіе срока сплава, дѣйствительно, вызывается нуждами дровяного промысла и въ какой мѣрѣ отъ этого продленія сплавной операціи нарушались бы интересы судоходства по тихвинской системѣ и мѣстный сплавъ плотового лѣса. Выясненіе этихъ вопросовъ было бы весьма желательно.

Къ эксплуатаціи торфяниковъ въ юго-западномъ краѣ. Землевладѣльцами Полтавской губерніи барономъ Штромбергомъ и г. Войцѣховскимъ поручено завѣдующему юго-западнымъ горнымъ округомъ произвести детальныя изслѣдованія принадлежащихъ имъ въ предѣлахъ пирятинскаго и переяславльскаго уѣздовъ торфяниковъ относительно ихъ мощности и благонадежности, въ виду существующаго проекта приступить къ правильной эксплуатаціи этихъ торфяныхъ залежей путемъ устройства въ мѣстахъ ихъ разработки заводовъ для прессовки и коксованія торфа. Въ имѣніи барона Штромберга торфяники обнимаютъ площадь около 800 десятинъ. Въ настоящее время въ этомъ имѣніи уже производятся нивелировочныя работы и развѣдочное буреніе для выясненія размѣровъ заключающихся здѣсь

запасовъ торфа. При благоприятныхъ результатахъ развѣдокъ въ имѣніи барона Штромберга предполагено устроить два завода, перерабатывающихъ торфъ: одинъ для производства торфяныхъ брикетовъ, такъ называемыхъ торфетовъ, продуктивностью до 1—2 милл. пудовъ въ годъ, а другой—для коксованія торфа съ годичною производительностью въ 1 миллионъ пудовъ.

Рогожный промыселъ въ Тамбовской губ. хотя и существуетъ только въ 4 селеніяхъ, но онъ получилъ такое огромное развитіе, что кустарей-рогожниковъ въ этихъ селеніяхъ насчитывается до 2.000, которые распределяются такимъ образомъ: въ сс. Серповомъ и Алкуженскихъ-Боркахъ, Моршанскаго уѣзда, выдѣлываютъ кулье 410 семействъ, въ с. Кириловѣ, Спаскаго уѣзда, вырабатываютъ рогожи и кули около 500 человѣкъ и въ с. Рожковѣ, Елатомскаго уѣзда, 30 семействъ выдѣлываютъ преимущественно однѣ рогожи.

Моршанскіе рогожники покупаютъ мочало преимущественно въ Пензенской губ., а всѣ остальные—у мѣстныхъ лѣсопромышленниковъ. Готовыя издѣлія сбываютъ какъ въ своихъ уѣздныхъ городахъ, такъ и въ другихъ губерніяхъ, черезъ посредство скупщиковъ. Рогожи продаютъ отъ 4 до 6 р. за сотню, а кулье—отъ 3 до 7 р. за сотню. Кустари-рогожники не управляютъ своими силами и нанимаютъ работниковъ, число которыхъ иногда доходитъ до 500 человѣкъ.

Скандинавская лѣсная экспедиція. По словамъ шведскихъ газетъ, на-дняхъ выѣхало изъ Стокгольма въ Финляндію около 15 шведскихъ и норвежскихъ лѣсничихъ, получившихъ порученіе изслѣдовать лѣсные участки ладожскаго и онежскаго округовъ. По слухамъ, предвидится очень крупная лѣсная операція; осуществленіе ея будетъ зависеть отъ результатовъ изслѣдованія, которое должно продолжаться около года. Экспедиція отправлена компаніей иностранныхъ капиталистовъ, преимущественно шведскихъ и норвежскихъ.

Учрежденіе товарищества архангельскаго лѣсопильнаго завода. Намъ сообщаютъ, что Высочайше утвержденное 2 іюня 1900 г. товарищество на паяхъ подъ наименованіемъ „Товарищество архангельскаго лѣсопильнаго завода“ нынѣ учреждено и открыло свои дѣйствія. Въ состоявшемся 26 августа первомъ общемъ собраніи пайщиковъ избраны въ члены правленія: Оскаръ Оскаровичъ Стевени (предсѣдатель правленія), Михаилъ Васильевичъ Волковъ и Михаилъ Михайловичъ Сидоровъ; въ кандидаты къ нимъ: Ф. И. Волковъ и Г. О. Стевени; въ члены ревизіонной комиссіи: А. Г. Михайловъ, А. В. Ананьинъ и В. М. Ляховичъ. Правленіе товарищества находится въ С.-Петербургѣ (Адмиралтейскій каналъ, № 15); отдѣленіе открыто въ Архангельскѣ, по Театральной ул., № 95. Довѣренными правленія товарищества состоятъ А. П. Починковъ и Г. Г. Вельке.

Акціонерное общество „Строитель“, вновь учрежденное съ основнымъ капиталомъ въ 700 тыс. руб., приобрѣло лѣсопильный и столярно-ящичный заводы, съ лѣсною биржею, въ С.-Петербургѣ, отъ инженера Г. А. Бернштейна, вошедшаго въ учрежденное предпріятіе

въ качествѣ директора-распорядителя. На состоявшемся 22 августа общемъ собраніи избраны директорами правленія М. А. Варшавскій и М. А. Соловейчикъ и кандидатомъ къ нимъ С. И. Пеняковъ.

Тифлисскій съѣздъ. Кавказскому отдѣлу Императорскаго русскаго общества садоводства разрѣшено устройство въ Тифлисѣ осенью 1901 года съѣзда дѣятелей по садовымъ культурамъ Кавказа, среднеазиатскихъ владѣній и южно-русскихъ губерній, лежащихъ въ полосѣ культуры винограднои лозы. Съѣздъ имѣетъ цѣлью выясненія современнаго положенія и нужды различныхъ отраслей садовыхъ, цѣнныхъ, промышленныхъ, специальныхъ и лѣсныхъ культуръ и связанныхъ съ ними отраслей хозяйства и промышленности на всемъ этомъ пространствѣ, и мѣръ, которыя могли бы содѣйствовать улучшенію и развитію упомянутыхъ отраслей.

Въ программѣ обсужденію съѣзда подлежатъ, между прочимъ, вопросы по лѣсоводству и лѣсоразведенію. Съѣздъ раздѣляется на восемь секцій, при чемъ одна изъ секцій назначается по лѣсоводству и лѣсоразведенію.

Торфяное топливо. По сообщенію варшавскихъ газетъ, на нѣкоторыхъ мѣстныхъ фабрикахъ дѣлаются опыты по отопленію паровыхъ котловъ торфомъ, который привозятъ преимущественно изъ торфяныхъ залежей, находящихся въ окрестностяхъ Сенницы, Новоминскаго уѣзда. Опыты эти идутъ весьма успѣшно и принимаютъ все большіе размѣры.

— Въ числѣ мѣръ, проектируемыхъ для обезпеченія желѣзныхъ дорогъ дешевымъ топливомъ, предложено устройство на николаевской жел. дорогѣ завода для изготовленія торфетовъ, или торфяныхъ брикетовъ, съ цѣлью отопленія ими паровозовъ. Стоимость этого завода опредѣляется суммою около 530.000 руб.

— По всеподданнѣйшему докладу главноуправляющаго Собственнаго Его Императорскаго Величества Канцелярію, отъ 3 іюня 1900 г., послѣдовало Высочайшее соизволеніе на присвоеніе права ношенія форменной одежды помощникамъ лѣсничихъ казенныхъ горнозаводскихъ лѣсовъ и смотрителямъ лѣсныхъ дачъ посессионныхъ горныхъ заводовъ, служащимъ по вольному найму, а также всѣмъ штейгерамъ правительственныхъ и частныхъ горныхъ промысловъ, заводовъ и копей, несущимъ техническія обязанности по своей специальности. Утвержденные рисунки и описаніе обмундированія напечатаны въ приложеніи къ № 106 „Собранія узак. и распор. правительства“ за текущій годъ.

П о п р а в к а.

Торги на продажу лѣса въ казенныхъ дачахъ Рогачевского лѣсничества назначены на 12 октября сего 1900 года въ Гомельскомъ уѣздномъ полицейскомъ управленіи, но не 13-го числа, какъ опубликовано въ № 38, вышедшемъ 22-го сего сентября, „Лѣсопромышленнаго Вѣстника“.

Справочный отдѣлъ.

Предстоящіе торги и поставки.

6 октября въ ковенской казенной палатѣ, въ 1 ч. дня, съ переторжкою черезъ 3 дня, торги на поставку на 2 года дровъ для войскъ по г. Ковнѣ и уѣзду—750 саж., по г. Вилкомиру и уѣзду—400 с., по г. Россіенамъ и уѣзду—250 саж., по г. Новевѣжу и уѣзду—400 с. и по г. Шавли и уѣзду—300 саж.

6 октября въ управленіи привиселинскихъ жел. дорогъ (Варшава, ул. Гортензія, № 6), въ 12 ч., конкуренція на поставку въ 1901 году 90.000 шт. шпаль и 85 комплектовъ переводныхъ брусевъ.

6 октября въ бессарабской казенной палатѣ, въ 12 ч., торги на поставку въ 1901 г. для измаильской бригады 5-го округа отдѣльнаго корпуса пограничной стражи 761 трехполѣнныхъ сажень дровъ дубовыхъ или грабовыхъ и 487 куб. саж. камыша, съ доставкою въ пункты по рр. Пруту и Дунаю, по берегу Чернаго моря и на линіи жел. дороги отъ г. Рени до ст. Трояновъ-Валь. Оцѣнка—37 р. 95 к. за трехпол. сажень дровъ и 20 р. 55 к. за куб. саж. камыша.

10 октября въ плоцкомъ губернскомъ правленіи, въ 12 ч., рѣшительные торги на поставку въ 1901 и 1902 гг. для войскъ дровъ до 22.476 полукубич. сажень въ годъ, въ томъ числѣ по г. Плоцку и уѣзду 5.979 саж., по Праснышскому у. 4.581 с., по Млавскому у. 3.584 с., по Цѣхановскому у. 3.499 саж.

10 октября въ радомскомъ губернскомъ правленіи, въ 12 час., торги на поставку въ 1901 и 1902 гг. для войскъ дровъ до 11.583 полукуб. сажень въ годъ, въ томъ числѣ въ г. Родомѣ 5.465 саж., по Казеницкому уѣзду 2.453 с., по Конскому и Опоченскому уу. 2.266 с., по Сандомирскому и Опатовскому уу. 1.312 саж.

10 октября въ тульскомъ губернскомъ распорядительномъ комитетѣ, въ 12 час., съ переторжкою чрезъ 3 дня, торги на поставку въ 1901 г. для войскъ въ г. Тулѣ трехполѣнныхъ дровъ до 1.000 саж., въ томъ числѣ $\frac{1}{3}$ березовыхъ и $\frac{2}{3}$ осиновыхъ.

10 октября въ владимірскомъ кіевскомъ кадетскомъ корпусѣ, въ 12 ч., рѣшительн. торгъ на поставку въ 1901 г. дровъ березовыхъ 170 куб. саж., сосновыхъ или ольховыхъ 500 куб. саж. и осиновыхъ 10 куб. саж., всего на 11.400 руб. и на распиловку дровъ до 900 руб.

11 октября въ симбирскомъ кадетскомъ корпусѣ, въ 1 ч. дня, торги на поставку дровъ на сумму 12.000 руб.

12 октября въ гомельскомъ полицейскомъ управленіи торги на продажу лѣса изъ казенныхъ дачъ рогачевского лѣсничества, на сумму 296.079 руб., въ томъ числѣ для выборочной рубки 6.802 дубовыхъ дерева въ Кошелевской дачѣ на сумму 182.550 руб.

12 октября въ орловской губерн. земской управѣ, въ 12 ч., торги на поставку въ 1901 г. для богоугодныхъ заведеній 645 саж. дровъ, на 20.000 руб.

12 октября въ с.-петербургскомъ окружномъ интендантскомъ управленіи, въ 12 ч., торгъ на поставку для вещевого склада 4.600 шт. деревянныхъ ящиковъ и 3.200 пуд. древесной стружки.

12 октября въ хозяйств. комитетѣ брянскаго арсенала, въ 12 час., торги на поставку брусковъ дубовыхъ колотыхъ, длиною 80 дм., шириною и толщиною 4 дм. 8.400 шт. на 25.000 р. и спиць колотыхъ изъ моложаваго дуба, длиною 30 дм., ширин. и толщ. $3\frac{1}{4}$ — $3\frac{1}{2}$ дюйма 46.200 штукъ на 27.720 р., всего на 52.920 руб.

14 октября въ ростовскомъ волостномъ правленіи, Московскаго уѣзда, торги на продажу лѣса изъ погонно-лодино-островскаго лѣсничества, на сумму 10.126 руб.

15 октября въ конторѣ вилейскаго имѣнія (г. Острогъ, Волынк. губ.), въ 12 ч., торги на продажу лѣса.

16 октября въ управленіи сибирской жел. дороги (г. Томскъ), въ 1 ч. дня, конкуренція на поставку въ 1901 г. сосновыхъ шпаль, въ количествѣ 1.600.000 шт. въ слѣдующіе пункты: на станціи отъ Челябинска до Оби—600.000 шт. и отъ Оби до Иркутска—1.000.000 шт.

16 октября въ минскомъ губернскомъ распорядительномъ комитетѣ (въ минской казенной палатѣ), въ 12 час., съ переторжкою чрезъ 3 дня, торги на поставку для войскъ въ г. Бобруйскѣ на 1, 2, 3, или 4 года трехполѣнныхъ дровъ, по 2.400 саж. (=1.800 куб. саж.) въ годъ, по 5 участкамъ.

17 октября въ совѣтѣ управленія с.-петербурго-варшавской жел. дор. (Петербургъ, Обводный кан., № 113), въ 1 ч., конкуренція по запечатан. конвертамъ на поставку по 5-ти участкамъ въ 1901 и 1902 годахъ 103.500 кубич. сажень дровъ 12-тивершковыхъ, въ томъ числѣ по участку С.-Петербургъ—Луга 26.500 куб. саж., Луга—Корсовка 32.000 к. с., Корсовка—Свѣнцианы 8.000 к. с., Свѣнцианы—Порѣчье—Вержболово 27.000 к. с. и Порѣчье—Варшава 10.000 куб. саж.

17 октября въ управленіи закавказскихъ жел. дорогъ (г. Тифлисъ, Елисаветинск. ул.), въ 12 час., конкуренція по запечат. пакетамъ на поставку для 1901 года: шпаль разныхъ породъ для широкой колесъ 737.660 шт. и для узкой колесъ 20.427 шт., брусевъ переводныхъ 956 компл., дровъ разныхъ породъ 6.200 куб. саж., подставокъ телеграфныхъ 3.500 шт., бревенъ дубовыхъ 191.200 куб. фут., бревенъ хвойныхъ 8.500 шт., бревенъ ольховыхъ и др. 300.000 куб. фут., брусевъ разныхъ породъ 26.756 шт., горбылей хвойныхъ 25.000 пог. саж. и досокъ и реекъ 233.367 куб. фут.

18 октября въ петроковскомъ губернскомъ правленіи, въ 12 ч., рѣшительные торги на поставку въ 1901 и 1902 гг. для войскъ дровъ въ количествѣ 14.360 саж. въ годъ, а также каменнаго угля. Цѣны на дрова и уголь нераздѣльны.

18 октября и 3 ноября въ кимрскомъ волостномъ правленіи, Корчевскаго у., торги на продажу лѣса изъ кашинскаго казеннаго лѣсничества, Тверской губ., на сумму 21.709 руб.

23 октября въ калишской казенной палатѣ, съ переторжкою на 27 октября, торги на поставку въ 1901 г. для калишской бригады корпуса пограничной стражи 1.173 сажень дровъ трехполѣнныхъ, твердыхъ и мягкихъ породъ.

23 октября въ велико-шимельскомъ волостномъ правленіи, Городнянскаго у., Чернигов. губ., въ 12 час., торги на продажу лѣса изъ сосницкаго казеннаго лѣсничества, на сумму 39.793 руб.

23 октября въ плоцкой казенной палатѣ, въ 12 час., съ переторжкою на 27 октября, торги на поставку въ 1891 г. для рѣпинской бригады отдѣл. корпуса пограничной стражи, въ уѣздахъ: Цѣхановскомъ, Млавскомъ, Серпецкомъ, Рыпинскомъ и Липновскомъ трехполѣнныхъ дровъ сосновыхъ или дубовыхъ, ольхов. или березовыхъ 1.284 саж., объемомъ по 257¼ куб. фут. каждая, на сумму 30.197 руб.

25 октября въ кубанскомъ александровскомъ реальномъ училищѣ, въ 11 ч., съ переторжкою чрезъ 3 дня, торги на поставку въ 1901 г. дубовыхъ дровъ на 1.800 руб.

30 октября въ ковенской казенной палатѣ, въ 12 час., съ переторжкою 2 ноября, торги на поставку въ 1901 г. дровъ въ количествѣ 957 саж., трехполѣнной мѣры и 658 саж. 73 полѣна польской полукубич. мѣры для таурогенской бригады отдѣл. корпуса пограничной стражи, въ уѣздахъ Россіенскомъ, Шавельскомъ и Владиславовскомъ; оцѣнка за сажень русской мѣры 11 р. 25 к. и польской 6 р. 50 к.

31 октября въ хозяйств. комитетѣ 3-го московскаго кадетскаго корпуса (Москва, кадетскій плацъ), въ 12½ час., торги на поставку въ 1901 году по двумъ участкамъ дровъ: однополѣнныхъ березовыхъ и сосновыхъ съ еловыми на сумму до 11.600 р. и осиновыхъ на 6.500 руб.

1 ноября въ первомъ московскомъ кадетскомъ корпусѣ (Москва, Кадетскій плацъ), въ 12¾ час., торги на поставку однополѣнныхъ дровъ осино-, сосн. съ еловыми и березовыхъ, на сумму 17.400 руб.

1 ноября въ таврической казенной палатѣ (г. Симферополь), въ 12 ч., торги на поставку въ 1901 году для бригады 5-го округа отдѣл. корпуса пограничной стражи, въ пункты отъ г. Перекопа до дер. Карангаты, трехполѣнныхъ дровъ 620 саж. 2 арш.

2 ноября во второмъ московскомъ кадетскомъ корпусѣ, въ 11½ час., торги на поставку однополѣнныхъ дровъ (11—12 верш.), березовыхъ 560 саж., осиновыхъ 840 саж. и сосновыхъ съ еловыми 840 саж., всего на 15.694 руб.

7 ноября въ воронежской гимназіи (въ Воронежѣ), въ 6 час. вечера, съ переторжкою на 10 ноября, торги на поставку въ 1901 г. дровъ березов. 60 куб. саж. и дубовыхъ 30 куб. саж.

13 ноября въ минскомъ приказѣ общественнаго призрѣнія, въ 12 час., съ переторжкою чрезъ 3 дня, торги на поставку топлива для минскихъ богоугодныхъ заведеній.

23 ноября въ эстляндскомъ губернскомъ правленіи, съ переторжкою на 28 ноября, торги на поставку въ 1901 и 1902 гг. дровъ для богоугодныхъ заведеній приказа обществен. призрѣнія въ г. Ревель.

Торги на продажу лѣса изъ казенныхъ дачъ Владимірской и Рязанской губ. (см. объявленія въ №№ 35 и 38 „Лѣсопромышленнаго Вѣстника“).

Торги на продажу лѣса изъ казенныхъ дачъ Виленской и Ковенской губ. (см. объявленія въ №№ 30, 31, 32, 37, 38 и 39 „Лѣсопромышленнаго Вѣстника“).

Торги на продажу лѣса изъ казенныхъ дачъ Тульской и Калужской губерній (см. объявленіе въ № 36 „Лѣсопромышленнаго Вѣстника“).

Торги на продажу лѣса изъ казенныхъ дачъ Смоленской, Витебской и Могилевской губерній (см. объявленія въ №№ 37 и 38 „Лѣсопромышленнаго Вѣстника“).

Торги на продажу лѣса изъ казенныхъ дачъ Пермской губерній (см. объявленіе въ № 38 „Лѣсопромышленнаго Вѣстника“).

Торги на продажу лѣса изъ казенныхъ дачъ Новгородской губ. (см. „Справ. отдѣлъ“ въ № 32 „Лѣсопромышленнаго Вѣстника“).

Торги на продажу лѣса изъ казенныхъ дачъ Гродненской губ. (см. „Спр. отдѣлъ“ въ №№ 29 и 34 „Лѣсопромышлен. Вѣстника“).

Торги на продажу лѣса изъ казенныхъ дачъ Московской и Тверской губ. (см. „Спр. отдѣлъ“ въ №№ 33 и 34 „Лѣсопромышленнаго Вѣстника“).

Торги на продажу лѣса изъ казенныхъ дачъ Минской губ. (см. „Спр. отдѣлъ“ въ №№ 31 и 34 „Лѣсопромышленнаго Вѣстника“).

Торги на продажу лѣса изъ казенныхъ дачъ Сувалкской губерній (см. „Справ. отдѣлъ“ въ №№ 35 и 38 „Лѣсопромышленнаго Вѣстника“).

Торги на продажу лѣса изъ казенныхъ дачъ Курляндской и Лифляндской губерній (см. „Спр. отдѣлъ“ въ № 35 „Лѣсопромышленнаго Вѣстника“).

Торги на продажу лѣса изъ казенныхъ дачъ Черниговской губ. (см. „Спр. отдѣлъ“ въ №№ 36 и 38 „Лѣсопромышленнаго Вѣстника“).

Вятекимъ управленіемъ госуд. имуществъ назначены торги въ 12 час. на продажу лѣса на сумму 1.100.000 р. изъ казенныхъ дачъ Вятской губ. въ слѣд. полицейскихъ управленійхъ: 18 октября—въ уржумскомъ, 23 октября—въ елабужскомъ, 28 октября—въ саранульскомъ, 1 ноября—въ слободскомъ, 4 ноября—въ котельничскомъ, 6 ноября—въ глазовскомъ, 10 ноября—въ малмыжскомъ и въ волостныхъ правленійхъ: 20 октября—въ кукарскомъ, 25 октября—въ юкшумскомъ, Яранскаго уѣзда, и 3 ноября—въ смірновскомъ, Орловскаго уѣзда.

Московско-тверскимъ управленіемъ госуд. имущества назначены слѣдующіе торги (въ 12 час.) на продажу лѣса изъ казенныхъ дачъ: 5 и 23 октября въ подольскомъ полиц. управл. и 7 и 25 октября въ серпуховскомъ полиц. управл., по серпуховскому лѣсничеству, на 26.755 р.; 4 и 20 октября въ дмитровскомъ полиц. управленіи, по дмитровскому лѣсу,

на 27.852 р.; 6 и 20 октября въ рыбинскомъ полост. правл., Вѣжскаго у., по заручьевскому лѣсничеству, на 11.906 р.

Редакторъ-издатель Н. С. Нестеровъ.

О Б Ъ Я В Л Е Н І Я .

ПРОДАЖА ЛѢСА.

18 октября въ г. Орлѣ, въ зданіи Духовной Консисто́ріи имѣютъ быть торги на сплошную продажу лѣса изъ Бѣлоголовльской церковной дачи, Брянскаго уѣзда, расположенной въ 8 верстахъ отъ станціи Никольской желѣзной дороги „Жуковка-Людінка“. Продаваемый лѣсъ распределенъ къ продажѣ на пять частей: 1-я часть въ 3 мѣстахъ, пространствомъ 19 дес. 800 кв. саж. подлежитъ къ продажѣ, начиная съ цѣны 9.700 р.; 2-я часть въ 3 мѣстахъ, всего 24 дес. 2.045 кв. саж. подлежитъ къ продажѣ, начиная съ цѣны 12.550 р.; 3-я часть въ 2 мѣстахъ—17 дес. 1.300 кв. саж.—съ цѣны 8.750 р.; 4-я часть въ 2 мѣстахъ—20 дес. 1.670 кв. саж.—съ цѣны 9.600 р.; 5-я часть въ 2 мѣстахъ—17 дес. 1.385 кв. саж.,—съ цѣны 9.400 р. Лица, желающія принять участіе въ торгахъ, могутъ ознакомиться въ Консисто́ріи съ кондиціями въ присутственные дни и часы, а къ торгамъ представить залогъ, въ размѣрѣ 10% съ оцѣночной суммы. На торги могутъ быть представлены закрытые пакеты съ предложеніями цѣны и съ залогомъ. Къ торгамъ могутъ явиться лѣсопромышленники и ихъ уполномоченные, снабженные отъ нихъ нотаріальными довѣренностями. По окончаніи торговъ Консисто́рія оставляетъ за собою право до 12 часовъ дня 25 октября принимать заявленія съ узаконеннымъ залогомъ отъ желающихъ купить лѣсъ. Продаваемый лѣсъ останется за лицами, предложившими высшія цѣны, при томъ условіи, если торговое производство, имѣющее быть представленнымъ на утвержденіе Св. Синода, будетъ имъ утверждено.

1—1

ОТЪ УПРАВЛЕНІЯ ГОСУДАРСТВЕННЫМИ ИМУЩЕСТВАМИ Черноморской губерніи и Кубанской области

симъ доводится до свѣдѣнія, что въ г. Екатеринодарѣ, Кубанской области, въ Управленіи Государственными Имуществами на 16 ноября 1900 г. съ 11 час. дня назначены смѣшанные торги на продажу хвойнаго лѣса изъ Больше-Лабинской казенной лѣсной дачи, Загданскаго лѣсничества, въ количествѣ 20.000 деревъ, оцѣненныхъ въ 145.200 рублей.

Объ условіяхъ продажи хвойнаго лѣса желающіе торговаться могутъ заблаговременно ознакомиться въ канцеляріяхъ лѣсничихъ: Загданскаго въ станицѣ Сторожевой, Баталпашинскаго въ станицѣ Баталпашинской и въ гор. Екатеринодарѣ въ Управленіи Государственными Имуществами отъ 10 часовъ утра до 2-хъ часовъ пополудни во всѣ дни, кромѣ неприсутственныхъ.

3—1

ВЛАДИМІРСКО-РЯЗАНСКОЕ УПРАВЛЕНІЕ ГОСУДАРСТВЕННЫМИ ИМУЩЕСТВАМИ

симъ объявляетъ, что онымъ назначены торги, безъ переторжки, на продажу въ 1900 году лѣсныхъ матеріаловъ изъ казенныхъ дачъ Рязанской губерніи, лѣсничествъ: **Егорьевскаго**—9 ноября въ Лузгаринскомъ волостномъ правленіи и 15 ноября въ Поминовскомъ волостномъ правленіи, Егорьевскаго уѣзда, на сумму 66.869 руб. и **Сапожковскаго**—11 ноября въ Борецкомъ волостномъ правленіи, Сапожковскаго уѣзда, на сумму 45.179 руб.

Подробныя условія продажи, предварительно торговъ, видѣть можно въ канцеляріи мѣстнаго Лѣсничаго, въ мѣстахъ, назначенныхъ для торговыхъ присутствій и во Владимірско-Рязанскомъ Управленіи Государственными Имуществами. За осмотромъ же продаваемаго матеріала покупатели могутъ обращаться къ мѣстному Лѣсничему и чинамъ лѣсной стражи.

1—1

ТОРГИ НА ПРОДАЖУ ЛѢСА.

Въ гор. Гомель, Могилевской губ., въ конторѣ Управленія имѣніемъ князя Паскевича, 24-го октября с. г. будутъ производиться торги на продажу 25.893 шт. выборочно занумерованныхъ сосновыхъ деревьевъ, толщиною въ діаметрѣ на высоту груди отъ 10 вершковъ и выше. Торги будутъ производиться устно на каждую торговую единицу отдѣльно, а до торговъ могутъ быть подаваемы запечатанныя объявленія съ залогомъ 10%.

Мѣста рубокъ находятся при двухъ желѣзныхъ дорогахъ Либаво-Роменской и Полѣсской и двухъ сплавныхъ рѣкахъ „Сожа“ и „Ипутъ“.

3—1

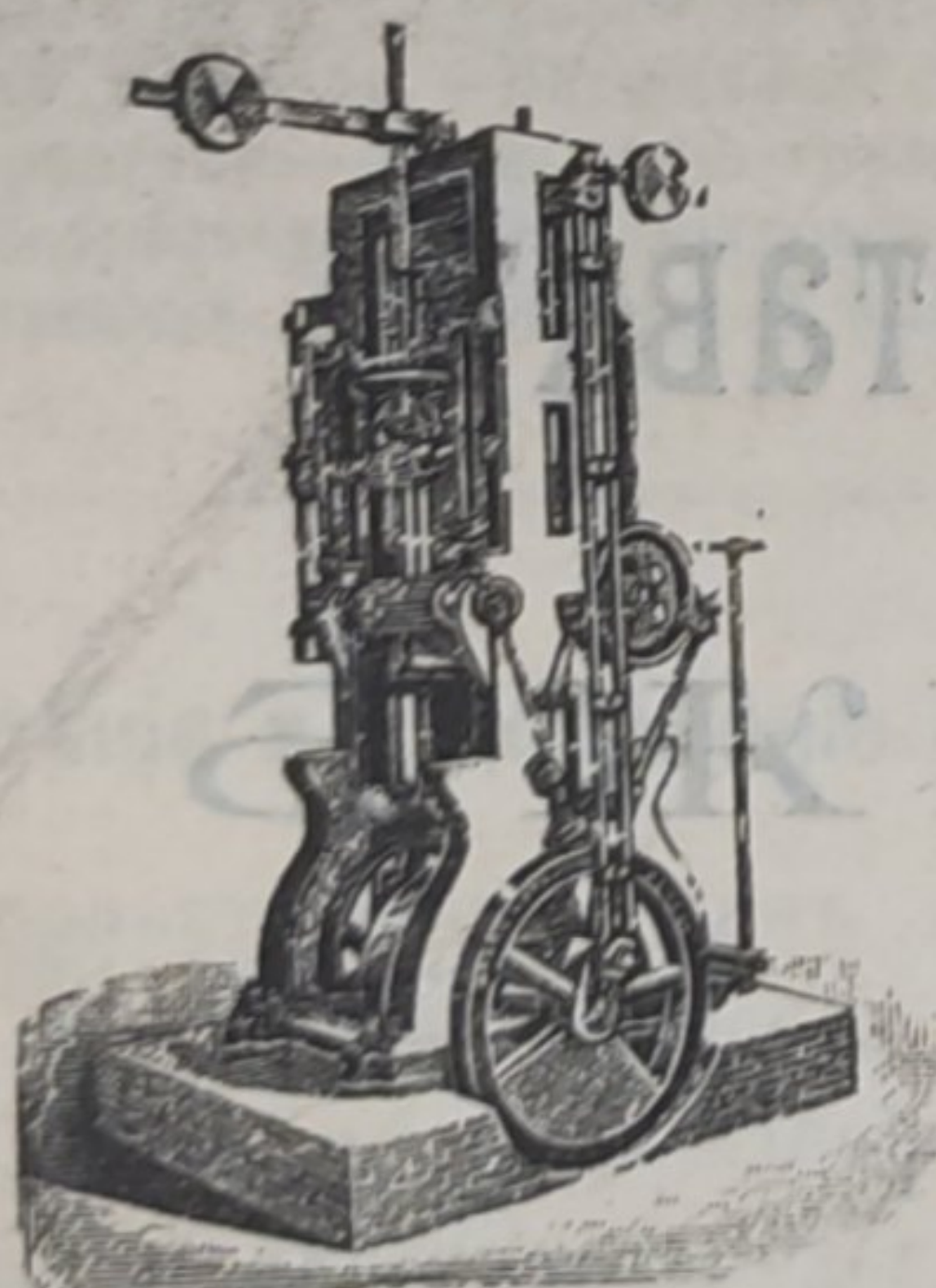
ОТЪ УПРАВЛЕНІЯ

ВОЛОГОДСКАГО УДѢЛЬНАГО ОКРУГА.

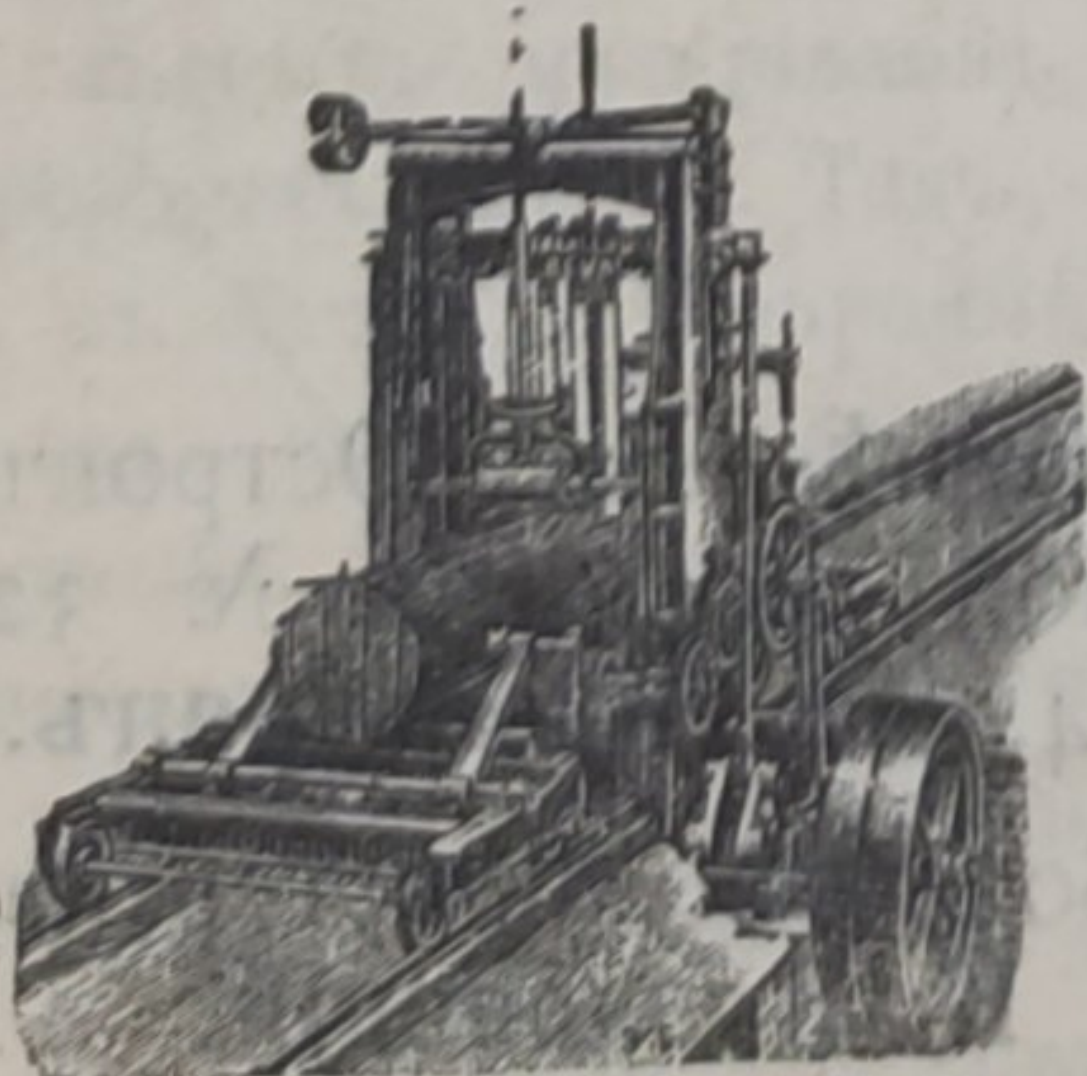
28-го октября 1900 года въ Управленіи Вологодскаго Удѣльнаго округа, въ гор. Вологдѣ, назначены торги, безъ переторжки на продажу пиловочнаго лѣса, съ учетомъ по занумерованнымъ деревьямъ и заклеяннымъ пнямъ, изъ дачъ 2-го Петропавловскаго, 4-го Онежскаго и 5-го Бекетовскаго удѣльныхъ имѣній, расположенныхъ въ Кирилловскомъ уѣздѣ, Новгородской губерніи, всего въ количествѣ 21.571 заклеяннаго дерева, для сплава къ Онежскому порту.

Подробныя свѣдѣнія о продаваемомъ лѣсѣ можно получить у гг. Управляющихъ означенными имѣніями и въ Управленіи Удѣльнаго Округа.

2—2



Постоянная лѣсопильная рама.



Переносная лѣсопильная рама.

АКЦИОНЕРНОЕ ОБЩЕСТВО
ФРАНЦЪ КРУЛЬ,
 РЕВЕЛЬ.
 МАШИНОСТРОИТЕЛЬНЫЙ ЗАВОДЪ
 ОСНОВАНЪ 1865 ГОДА.
 СПЕЦИАЛЬНОСТЬ
ЛѢСОПИЛЬНЫЕ
 ЗАВОДЫ,
 лѣсопильные рамы, круглыя пилы, строгательные, долбежные,
 футаные и прочіе станки,
 Каталогъ и омыты по востребованію.
 АКЦИОНЕРНОЕ ОБЩЕСТВО
ФРАНЦЪ КРУЛЬ.



АКЦИОНЕРНОЕ ОБЩЕСТВО
МАШИНОСТРОИТЕЛЬНЫХЪ ЗАВОДОВЪ

І. и К. Г. БОЛИНДЕРА

ВЪ СТОКГОЛЬМЪ—ШВЕЦІЯ.

Основано въ 1844 году.

ВЫСШАЯ НАГРАДА

„GRAND-PRIX“

на всемірной выставкѣ

въ Парижѣ

1900 г.

КОНТОРЫ:

въ С.-Петербургѣ—Вас. Островъ,
Большой просп., д. № 32,
кв. № 4. Ад. Кьельгрень.

въ Ригѣ—Большая Мюнстерская
улица. К. Козловскій.

въ Кіевѣ—И. П. Рулинъ.

Заводъ въ СТОКГОЛЬМЪ—ШВЕЦІЯ.

Остерегаться поддѣлокъ, выдаваемыхъ за производство нашихъ заводовъ!

Остерегаться поддѣлокъ, выдаваемыхъ за производство нашихъ заводовъ!

