

ЛѢСОПРОМЫШЛЕННЫЙ ВѢСТНИКЪ.

ЖУРНАЛЬ ЛѢСНОГО ХОЗЯЙСТВА, ЛѢСНОЙ ПРОМЫШЛЕННОСТИ И ТОРГОВЛИ ЛѢСОМЪ.
ВЫХОДИТЬ ЕЖЕНЕДѢЛЬНО.

ПОДПИСНАЯ ЦѢНА съ доставкой и пересылкой: на годъ—шесть руб-лей и на полгода—четыре рубля; отдѣльные номера по 25 коп.

ЗА НАПЕЧАТАНИЕ ОБЪЯВЛЕНІЙ на послѣднихъ страницахъ взимается за одинъ разъ: за цѣлую страницу—30 руб., за 1/2 страницы—20 руб., за 1/4 страницы—12 руб., за 1/8 страницы—8 руб. и за строку пегита въ 25 буквъ—20 к. При повтореніи дѣлается скидка по особому тарифу редакціи. За пересылку отдѣльныхъ объявленій, вѣсомъ до 1 лота, взимается по 50 коп. и по 25 коп. за каждый добавочный лотъ, съ каждой сотни экземпляровъ. За перемѣну адреса уплачивается 60 коп.

ПОДПИСКА ПРИНИМАЕТСЯ въ конторѣ Редакціи и въ извѣстныхъ книжныхъ магазинахъ. Объявленія принимаются въ конторѣ Редакціи и конторахъ объявленій Петербурга и Москвы.

АДРЕСЪ РЕДАКЦІИ И КОНТОРЫ: Москва, Долгоруковская улица, домъ № 42.

Статьи, присылаемыя для напечатанія, могутъ въ случай надобности подвергаться сокращеніямъ и измѣненіямъ. Статьи присылаемыя безъ обозначенія условій гонорара, считаются безплатными. Статьи, признанныя Редакціей неудобными для напечатанія, сохраняются 3 мѣсяца и возвращаются авторамъ за ихъ счетъ. О присылаемыхъ въ Редакцію новыхъ книгахъ даются въ журналѣ отзывы или помѣщаются объявленія.

Редакція открыта ежедневно, кромѣ праздничныхъ дней, отъ 11 до 4 часовъ дня. Для личныхъ объясненій редакторъ принимаетъ по субботамъ отъ 6 до 7 час. вечера и по воскресеньямъ отъ 12-ти до 2-хъ часовъ дня.

№. 42.

19-го ОКТЯБРЯ.

1900 г.

СОДЕРЖАНІЕ.

Парижскія письма. Письмо десятое. В. Ф.—Замѣтки лѣсничаго. С. П. Гоппена.—О метрографѣ г. Канцерь-Чегодара. (Съ рисун.). Л. В. Гурьянова.—Лѣсоторговый отдѣлъ. Ввозъ лѣса въ Великобританію за 9 мѣсяцевъ 1900 г. Лѣсной доходъ за 7 мѣсяцевъ 1900 г.—Операцин общества предохраненія дерева отъ преждевременной порчи и гниенія за 1899 годъ—Операцин общества лѣсопродвижныхъ заводовъ системы Ю. Рютгера за 1899—1900 г.—Торги по фастовскому лѣсничеству, Кіевской губ.—Торги по печенѣжскому лѣсничеству, Харьковской губ.—Торги по луммарскому лѣсничеству, Казанской губ.—Торги по царевкоктайскому лѣсничеству, Казанской губ. С. Б.—Предстоящіе торги по черкасскому лѣсничеству, Кіевской губ. М. П. Гальперина.—Нижній-Новгородъ. П. Доб—тина.—Кронштадтская лѣсная торговля.—Царицынскій рынокъ.—Варшавскій рынокъ.—Пос. Дубовка.—Желѣзнодорожные тарифы.—Хроника. Вопросъ о подеревной продажѣ лѣса кустарямъ въ Тобольской губ.—Работы на торфяникахъ.—Изъ Рыбинска.—О безпошлинномъ пропускѣ бочекъ изъ-подъ пива.—Разныя сообщенія.—Справочный отдѣлъ. Предстоящіе торги и поставки.—Объявленія.

Парижскія письма.

Письмо десятое.

Въ настоящемъ письмѣ я предполагаю дать краткое описаніе лѣсныхъ отдѣловъ всѣхъ остальныхъ экспонирующихъ въ Лѣсномъ Дворцѣ странъ, оставивъ описаніе французскаго лѣсного отдѣла до слѣдующаго и послѣдняго письма.

Въ нижнемъ этажѣ Palais des Forêts, непосредственно за канадскимъ лѣснымъ отдѣломъ и англійскою рыбной группой, располагаются два небольшихъ отдѣла—румынскій и датскій.

Въ румынскомъ отдѣлѣ участвуютъ, главнымъ образомъ, частные экспонаты, въ количествѣ около десяти, представляющіе почти исключительно обработанные лѣсные матеріалы. Однимъ изъ наиболѣе крупныхъ изъ этихъ экспонентовъ является вѣнская лѣсопромышленная фирма С. Schlesinger (Vienne I, Börsegasse, 7), существующая съ 1863 г. и эксплуатирующая государственные лѣса Румыніи. Предметомъ выставки служитъ французская дубовая клепка.

Далѣе, румынское анонимное лѣсопромышленное об-

щество (Bucarest, Rue Dómnai, 21) экспонируетъ тонкую еловую рейку, буковые брусья и нѣсколько сосновыхъ кружковъ, на которыхъ показанъ практикуемый на лѣсопильныхъ заводахъ общества способ распиловки бревенъ на доски.

„Общество для эксплуатаціи лѣсовъ Румыніи“, имѣющее паровыя лѣсопильни въ Галацѣ, выставляетъ сосновые и еловые доски, мелкіе еловые матеріалы (между прочимъ, въ большомъ количествѣ, фабричной выдѣлки палки для ручекъ къ метламъ), гонтъ, буковые шпалы и буковую фанеру. Подобные же матеріалы экспонируютъ лѣсопромышленныя фирмы Guttman и А. Blozel. Наконецъ, г. Lessmann выставляетъ нѣсколько дубовыхъ, разной формы и величины, бочекъ.

Что касается казеннаго румынскаго лѣсного вѣдомства, то оно ограничилось только выставкою фотографій, представляющихъ типичныя лѣсонасажденія румынскихъ лѣсовъ и характеризующихъ эксплуатацію лѣса и его транспортъ—водный и сухопутный и, кромѣ того, издало для выставки очень хорошую книжку „Notices sur les Forêts du Royaume de Roumanie“, изъ которой мною и почерпнуты нижеслѣдующія свѣдѣнія о румынскихъ лѣсахъ.

При площади страны въ 131.357 кв. километровъ (съ населеніемъ въ 5.690.880 человекъ) лѣса Румыніи занимали въ 1898 году 2.774.048 гектаръ, при чемъ въ этомъ числѣ государству принадлежитъ 1.085.033 гектаръ, т.-е. 39%, частнымъ лицамъ—1.492.841 гектаръ—54%, общественнымъ учрежденіямъ—125.986 гектаръ—4,5% и членамъ королевской фамилии—70.188 гектаръ, т.-е. 2,5%. Здѣсь не мѣшаетъ отмѣтить, что въ числѣ показанной выше площади для казенныхъ лѣсовъ около 163.389 гектаръ (16%) занято отчасти луговыми пространствами въ долинахъ и частью горными пастбищами. По составу лѣсонасаженій, въ 1898 году въ государственныхъ лѣсахъ Румыніи, подъ хвойными насаженіями числилось 119.636 гектаръ, буковыми чистыми и буковыми съ примѣсью хвойныхъ породъ—210.239 гект., смѣшанными лиственными насаженіями, состоящими изъ бука, дуба и граба,—267.874 гектаръ, чистыми дубовыми лѣсами—275.735 гектаръ, тополевыми насаженіями и ивняками—38.630 гектаръ и, наконецъ, подъ акаціевыми насаженіями—9.530 гектаръ. Что касается эксплуатаціи лѣсовъ Румыніи, то она развита еще слабо, что видно уже изъ того, что въ настоящее время изъ общей площади государственныхъ лѣсовъ страны совершенно не эксплуатируется около 322.560 гект. (примѣрно 35%). Лѣсоустройство также далеко не закончено; такъ, къ 1898 году казенное вѣдомство устроило только 97.814 гектаръ изъ своихъ лѣсовъ (9%), общественныя учрежденія—27.558 гектаръ (14%) и частныя лица—184.428 гектаръ или 22% своихъ лѣсовъ. Такимъ образомъ, общее количество устроенныхъ лѣсовъ Румыніи не превышало, къ концу указаннаго года, 309.800 гектаръ или 15% общей лѣсной площади.

Искусственное лѣсоразведеніе начато въ казенныхъ лѣсахъ только въ 1884 году. Съ этого времени и до 1900 года всего разведено 11.388 гектаръ, что составляетъ по 711 гектаръ ежегодно. Стоимость лѣсоразведенія, на гектаръ, колебалась въ разныхъ департаментахъ государства отъ 20.⁶⁵ франковъ (департаментъ Шов), до 262.³ франковъ (Teleorman), достигая въ среднемъ 66.¹⁵ франковъ. Главная масса искусственныхъ лѣсонасаженій состоитъ изъ *Robinia Pseudoacacia*, подъ каковыми числятся до 9.530 гект.; далѣе, подъ лиственными посадками другихъ породъ состоитъ 1.376 гектаръ и подъ хвойными насаженіями только 482 гектара.

Въ лѣсномъ отдѣлѣ маленькой Даніи, занимающемъ ничтожное мѣсто, экспонируетъ только одна лѣсоторговая фирма S. Jacobsen въ Копенгагенѣ. Кромѣ лѣсопильни, бочарной мастерской и мастерской для выдѣлки сабо въ столицѣ Даніи, S. Jacobsen имѣетъ еще небольшую бочарную мастерскую въ Россіи, а именно въ гор. Курганѣ. Предметами выставки служатъ: сабо, дубовая бочарная клепка и очень тонкая буковая, днища для бочекъ, обручи и готовый матеріалъ—бочки разныхъ размѣровъ. Нѣсколько фотографій изображаютъ заводъ S. Jacobsen'a и между прочимъ его бочарную мастерскую въ Курганѣ съ русскими рабочими.

Швеція устроила небольшой лѣсной отдѣлъ (на 2-мъ этажѣ Palais des Forêts) съ тою особенностью, что въ выставкѣ экспоненты участвуютъ коллективно, при чемъ государство экспонируетъ вмѣстѣ съ частными лицами. Важнѣйшими предметами выставки являются: топографическая карта Швеціи, показывающая распространеніе лѣсовъ, образцы пиленого и тесаного лѣса, сухой перегонки дерева, древесной массы для бумаги и коллекція сѣмянъ. Отдѣлъ оживляется многочисленными фотографіями, изображающими наиболѣе типичныя лѣсонасаженія, работы по заготовкѣ лѣса и пр. Особенно занимательно представляется также большая модель лѣсопильнаго завода, со всеми принадлежащими къ нему постройками, лѣсной биржей и портомъ. Рядомъ съ этою моделью проф. Atel Lundström сдѣлалъ довольно удачную попытку представить въ натурѣ типичное сосновое насаженіе, съ воспроизведеніемъ всѣхъ естественныхъ условій лѣса. Съ этою цѣлью было привезено нѣсколько сосновыхъ стволовъ, уставленныхъ на искусственной почвѣ, покрытой мхомъ и другими растеніями, а за этимъ расположена картина, нарисованная на полупрозрачномъ фонѣ, изображающая лѣсной пейзажъ, рѣку со сплавомъ лѣса на ней и т. д.

Обращаясь къ литературнымъ источникамъ о лѣсахъ Швеціи, здѣсь можно привести нѣкоторыя свѣдѣнія, заимствованныя, главнымъ образомъ, изъ статьи Линдстрёма, помѣщенной въ специальномъ каталогѣ описываемаго лѣсного отдѣла.

Общая площадь лѣсовъ Швеціи опредѣляется, примѣрно, въ 19.326.160 гектаръ, при чемъ средній % лѣсности страны достигаетъ 47, т.-е. очень высокой цифры. Въ числѣ указанной площади лѣсовъ, подъ надзоромъ государственнаго лѣсного управленія въ 1897 году числилось 7.326.755 гектаръ, т.-е. 38%, прочіе же 62% составляли собственность частныхъ лицъ. Важнѣйшими древесными породами страны являются, какъ и у насъ на дальнемъ сѣверѣ, хвойныя—обыкновенная сосна *Pinus sylvestris* L. var. *lapponica* Fr. и разные виды ели—*Picea excelsa* Link, *Picea obovata* Ledeb. и *Picea medioxima* Nyl. Лиственные лѣса встрѣчаются въ Швеціи, по преимуществу, въ двухъ мѣстностяхъ—у западной границы съ Норвегіей, выше 64° с. ш. и въ южной части въ департаментѣ Bleking, примѣрно не далѣе большого озера Vettern. Занимая среди европейскихъ странъ первое мѣсто по количеству вывозимаго лѣса, Швеція сильно эксплуатируетъ свои лѣса, извлекая изъ нихъ ежегодно до 28 милліоновъ куб. метровъ древесины. Здѣсь не бесполезно привести нѣсколько статистическихъ данныхъ о количествѣ въ Швеціи лѣсопильныхъ заводовъ, фабрикъ по обработкѣ древесины, числа рабочихъ, занятыхъ въ нихъ и общей стоимости производимыхъ матеріаловъ. По свѣдѣніямъ за 1897 годъ, на 1.441 шведскихъ фабрикахъ и заводахъ занималось до 60.438 рабочихъ, при чемъ цѣнность полученныхъ продуктовъ достигала 190.362.090 кронъ; при этомъ, по числу указанныхъ заведеній, количеству рабочихъ и стоимости производства, особенно выдѣлялись ниже

слѣдующія четыре группы: 1) лѣсопильные заводы и строгальныя фабрики, числомъ 981, съ 40.225 рабочими и цѣнностью полученныхъ матеріаловъ въ 146.219.987 кронъ; 2) мебельныя фабрики и столярныя мастерскія, въ числѣ 229, съ 7.259 рабочими и цѣнностью производства въ 13.954.098 кронъ; 3) фабрики, изготовляющія древесную массу, въ числѣ 125, съ 5.941 рабочимъ и стоимостью произведенныхъ продуктовъ въ 21.026.066 кр. и, наконецъ, 4) спичечныя фабрики, въ числѣ 23, дававшія заработокъ 5.568 рабочимъ, съ общей стоимостью производства 7.615 001 крона.

Подведя упомянутымъ цифровымъ даннымъ общій итогъ, оказывается, что количество всѣхъ прочихъ занятыхъ обработкою дерева фабрикъ, заводовъ и мастерскихъ не превышало, въ 1897 г., 83, съ 1.445 рабочими, при цѣнности произведенныхъ матеріаловъ въ 2.546.938 кронъ. Въ частности, здѣсь небезынтересно указать на необычайный ростъ фабрикаціи целлюлозы въ Швеціи *); за пятилѣтіе съ 1875 по 1899 годъ было выработано 10 милліоновъ килограммъ целлюлозы, стоимостью въ 4 милл. франковъ; въ слѣдующее пятилѣтіе—съ 1880 по 1884 годъ—выработка ея возросла до 60 милл. килограммъ и 24 милл. франковъ, съ 1885 по 1889 годъ до 131 милл. килограммъ и 41 милл. франковъ, съ 1890 по 1894 годъ до 312 милл. килограммъ и 80 милл. франковъ и, наконецъ, въ послѣднее пятилѣтіе—съ 1895 по 1899 г.—получено 613 милл. килограммъ, на сумму въ 170 милл. франковъ.

Рядомъ съ шведскимъ лѣснымъ отдѣломъ расположенъ лѣсной отдѣлъ Испаніи, весьма богато декорированный флагами, гербами и пр., но весьма бѣдный по содержанію.

Въ отдѣлѣ выставляютъ свои произведенія только три экспонента, изъ которыхъ два—Conde d'Malladas (Саламанка) и Lacave у С-а (Севилья) экспонируютъ образцы пробковыхъ издѣлій. Послѣдняя изъ упомянутыхъ фирмъ (сущ. съ 1840 г.) выставляетъ также и сырье, т-е. необдѣланную пробку въ томъ видѣ, въ какомъ она идетъ въ продажу. Плотнo увязанные жестяными лентами пакеты пробки имѣютъ форму параллелопипедовъ, размѣрами 10×8×8 верш., т-е. заключаютъ около 0,15 куб. аршина каждый.

Кромѣ того, специальная мануфактура плетеныхъ издѣлій экспонируетъ образцы матъ, циновокъ, а также веревки и толстые канаты, сплетенные изъ испанскаго дрока.

Итальянскій лѣсной отдѣлъ помещается рядомъ съ японскимъ, описаннымъ въ предыдущемъ письмѣ, но занимаетъ значительно меньше мѣста нежели послѣдній. Изъ наиболѣе крупныхъ экспонатовъ этого отдѣла слѣдуетъ указать на фабрику De Cristofois Wührer, въ Миланѣ, специальностью которой является обработка рѣдкостной древесины на фанеру для наклеиваемыхъ столярныхъ работъ. Въ особой витринѣ названная фабрика выставляетъ 16 образцовъ досокъ, съ наклеен-

ною на нихъ фанерою. Здѣсь можно видѣть бразильскій палисандръ, орѣхъ съ Аппенинъ, Альпъ, изъ Сардиніи и нашего Кавказа, акажу съ остр. С.-Доминика, дубъ съ Альпъ и Аппенинъ, кленъ изъ Сѣв. Америки и туйю изъ Алжира. Нѣкоторые изъ этихъ образцовъ отличаются замѣчательною красотою рисунка. Слѣдующимъ, заслуживающимъ упоминанія экспонатомъ является Camera di Commercio prodotti forestieri, экспонирующая около 20 небольшихъ отрубковъ разныхъ древесныхъ породъ Италіи, небольшую коллекцію древесныхъ сѣмянъ, образчики пробки, угля, а также нѣкоторыхъ кустарныхъ издѣлій изъ дерева (лопаты, рубанки и пр.). Наконецъ, Camera di Commercio di Avellino экспонируетъ, хотя и въ очень незначительномъ количествѣ, дубовую клепку, буковыя ободья и косяки матеріалы для мебели. Прочіе экспоненты итальянскаго лѣснаго отдѣла, производящаго въ общемъ довольно слабое впечатлѣніе, выставляютъ охотничье оружіе, снаряды для него и прочіе относящіеся къ охотѣ предметы.

Послѣдній изъ описываемыхъ въ настоящемъ письмѣ лѣсныхъ отдѣловъ, а именно отдѣлъ Соединенныхъ Штатовъ Сѣв. Америки размѣщенъ въ двухъ мѣстахъ—отчасти въ Palais des Forêts и частью въ особомъ павильонѣ, расположенномъ по близости отъ Лѣснаго Дворца, рядомъ съ упомянутыми въ одномъ изъ предыдущихъ писемъ лѣсными товарами Венгріи. Лучшими предметами выставки въ Лѣсномъ Дворцѣ являются образцы древесныхъ породъ, представленные въ формѣ толстыхъ досокъ высотой около 1³/₄ арш., и довольно многочисленныя, превосходно исполненныя фотографіи. Въ коллекціи древесныхъ породъ особенно выдѣляются нижеслѣдующія: *Nicoria ovata*, діаметромъ въ 12 верш., *Liriodendron Tulipifera*—1 арш. 11 верш., *Juniperus Virginiana*—1 арш. 3 верш., при возрастѣ въ 10 лѣтъ, *Morus alba*—10 верш., въ возрастѣ 70 л., *Robinia Pseudoacacia*—12 верш., *Prunus serotina*—1 арш. 2 верш., при возрастѣ около 100 лѣтъ, *Juglans cinerea*—14 верш., въ возрастѣ 90 л., и *Chaetocarpus thuyoides*, діаметромъ около 1 арш., при возрастѣ примѣрно въ 120 лѣтъ.

Въ упомянутомъ отдѣльномъ лѣсномъ павильонѣ Соед. Штатовъ, занимающемъ площадь около 150 кв. метровъ и построенномъ изъ американской сосны, преобладающими экспонатами также являются коллекціи древесныхъ породъ, составленныя изъ отрубковъ, небольшихъ образчиковъ или отполированныхъ досокъ. Какъ особенно выдающеюся изъ этихъ коллекцій, должна быть отмѣчена коллекція образцовъ древесины, экспонируемая лѣснымъ департаментомъ Соед. Штатовъ и заключающая свыше 160 экземпляровъ. Образцы представлены дощечками съ показаніемъ разрѣзовъ: сдѣланнаго пилюю, сглаженнаго рубанкомъ и покрытаго лакомъ. Въ прочихъ коллекціяхъ невольно обращаетъ на себя вниманіе огромная доска, выциленная изъ калифорнской секвойи, длиною въ 5¹/₂ метровъ, шириною въ 1 метръ 80 сант. и толщиною 30 сантиметровъ. Далѣе, значительный интересъ представляетъ коллекція разныхъ частей растений, въ томъ числѣ и древес-

*) Цифровыя данныя по этому вопросу представлены въ группѣ химической индустріи, въ формѣ двухъ составленныхъ изъ кубиковъ колоннъ.

ныхъ, употребляемыхъ въ медицинѣ. Эта коллекція заключаетъ до 300 экземпляровъ. Оказывается, что въ медицинѣ примѣняется кора слѣдующихъ древесныхъ и кустарниковыхъ породъ: Fraxinus nigra, Pyrus Malus, Aesculus Pavia, Cornus sericea, Quercus velutina, Mangolia acuminata, Robinia Pseudoacacia, Acer Negundo, Populus tremuloides, Ulmus fulva, Cercis canadensis, Quercus rubra, Ilex opaca, Nicotia glabra, Prunus virginiana и Liriodendron Tulipifera. Кроме того, полезными въ данномъ отношеніи являются также листья и сѣмена многихъ породъ; такъ, примѣненіе имѣютъ листья: Ligustrum vulgare, Thuja occidentalis, Rhus Toxicodendron, Rododendron maximum, Juglans nigra, Sambucus canadensis и Prunus serotina, а также тонкіе стебли Cytisus scorarium. Заканчивая приведенными свѣдѣніями описаніе довольно богатаго американскаго лѣснаго отдѣла, приходится только высказать сожалѣніе, что въ этомъ отдѣлѣ, кромѣ каталога съ сухимъ перечнемъ экспонентовъ, нѣтъ никакихъ изданій, которыя могли бы давать представленіе о лѣсныхъ богатствахъ Соединенныхъ Штатовъ Сѣверной Америки.

В. Ф.

Парижъ,
12-го октября.

Замѣтки лѣсничаго.

Въ казенныхъ лѣсахъ многихъ губерній производятся казною хозяйственныя заготовки разныхъ сортиментовъ лѣса для морского вѣдомства и для желѣзныхъ дорогъ по цѣнѣ, условленной взаимнымъ соглашеніемъ. Какъ мнѣ приходилось слышать, подобныя операціи въ отношеніи фиска для казеннаго лѣснаго управленія очень выгодны, и нерѣдко заготовленный хозяйственнымъ образомъ лѣсной матеріалъ даетъ болѣе 100% дивиденда. Хозяйственныя заготовки лѣсныхъ матеріаловъ, какъ извѣстно, достигаютъ значительныхъ размѣровъ въ Олонецкой губерніи для потребностей морского вѣдомства въ строевомъ лѣсѣ, а также въ Тобольской и Томской губерніяхъ для потребностей желѣзной дороги въ дровахъ и шпалахъ. Само собою разумѣется, что какимъ бы способомъ казенное лѣсное управленіе ни извлекало доходъ отъ своихъ лѣсовъ, оно должно стараться достигнуть того, чтобы выручаемый доходъ былъ наибольшій, при условіи правильнаго пользованія лѣсомъ, безъ его истощенія, т.-е. пользуясь лишь ежегоднымъ приростомъ данной дачи, не затрогивая самаго капитала—древесной массы. А для того, чтобы опредѣлить ежегодный приростъ, а слѣдовательно и ежегодный возможный отпускъ изъ дачи, необходимо эту дачу устроить, т.-е. привести ее почти въ полную извѣстность, какъ по площади, такъ и по состоянію лѣсонасажденій въ ней по породамъ, полнотѣ, возрасту, опредѣлить ежегодный текущій или средній приростъ и собрать другія необходимыя свѣдѣнія. Исходя изъ вышеизложеннаго, хозяйственныя заготовки возможны только въ дачахъ устроенныхъ, гдѣ хозяйственный планъ предначертанъ, гдѣ мѣста рубокъ, хотя на первое десятилѣтіе, уже намѣ-

чены, и гдѣ опредѣленъ ежегодный отпускъ по массѣ. При такихъ условіяхъ нечего опасаться за истощеніе и равномерное пользованіе лѣсными матеріалами въ дачѣ. При другихъ условіяхъ находится операція въ дачѣ неустроенной. Здѣсь исполнитель хозяйственной заготовки, ради временнаго возвышенія доходности, чтобы тѣмъ самымъ быть на хорошемъ счету по службѣ у начальства, можетъ назначить несоразмѣрные отпуска съ состояніемъ лѣсонасажденій въ дачѣ, отводить мѣста рубокъ въ близкомъ разстояніи къ мѣсту доставки и вообще дѣйствовать лишь въ интересахъ фиска, не обращая вниманія на лѣсъ, который отъ такого хищническаго хозяйства можетъ совершенно истощиться. Такихъ дѣятелей въ духъ одного фиска, къ сожалѣнію, среди насъ не мало.

Казалось бы, что въ устраненіе попользовеній къ ненормальному отпуску лѣса, а слѣдовательно и къ истощенію лѣса изъ-за временной возвышенной доходности, хозяйственныя заготовки должны производиться лишь въ дачахъ, устроенныхъ по самой подробной лѣсоустроительной инструкціи, гдѣ точно опредѣлены размѣры отпуска и мѣста ежегодныхъ рубокъ, а не въ дачахъ неустроенныхъ, гдѣ исполнитель заготовки рубитъ лѣсъ тамъ, гдѣ это выгодно и дешево.

С. П. Гоппенъ.

5 октября 1900 г.,
Архангельскъ.

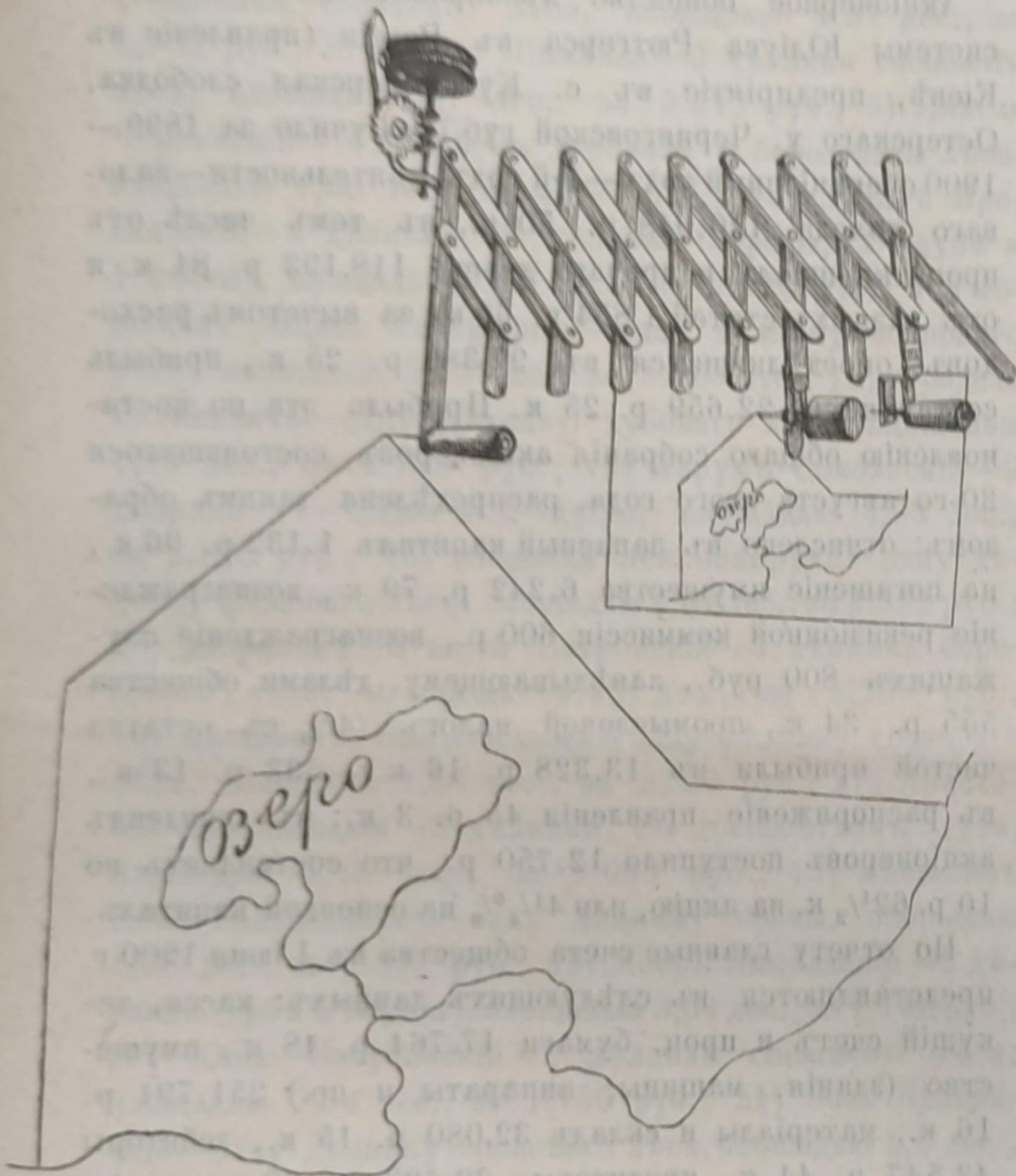
О метрографѣ г. Канцеръ-Чегодара.

Въ настоящемъ году вышелъ въ продажу изобрѣтенный Г. О. Канцеръ-Чегодаромъ инструментъ подъ названіемъ „метрографъ“, предназначенный для исчисленія площадей плановъ и уменьшенія или увеличенія таковыхъ. По испытаніи мною, инструментъ этотъ оказался очень полезнымъ. Онъ устроенъ весьма просто, а именно, состоитъ изъ ряда раздвигающихся рамокъ, составленныхъ изъ пластинокъ, связанныхъ между собою шарнирами; къ передней части одной изъ рамокъ вдвигается счетчикъ, составленный изъ вертикальнаго колесика, неподвижно прикрѣпленнаго къ вращающейся оси, представляющей собою безконечный винтъ; около послѣдняго съ боку вращается горизонтальное зубчатое колесико, на поверхности котораго нанесены дѣленія, изображающія число сотенъ десятинъ, а на ободкѣ вертикальнаго колесика нанесены дѣленія, показывающія число десятинъ включительно до 100; десятые же части десятины указываются дѣленіями нониуса, прикрѣпленнаго сбоку противъ ободка вышеназвутаго вертикальнаго колесика.

Во время дѣйствія метрографъ прикрѣпляется иглою чрезъ отверстие въ одной изъ пластинокъ къ плану, прижатому кнопками къ гладкой поверхности стола, и затѣмъ поводкомъ, находящимся на одной пластинкѣ со счетчикомъ, обводится кругомъ фигура по направленію движенія часовой стрѣлки. Во время движенія поводка вертикальное и горизонтальное колесики вращаются, и, по окончаніи обвода фигуры, указатели при колесикахъ показываютъ площадь этой

фигуры въ десятинахъ съ точностью 0,1 десятины въ масштабѣ $\frac{1}{4000}$. Вычисленіе площадей съ точностью 0,01 десятины небольшихъ фигуръ, до 6—7 десятинъ, производится отдѣльнымъ приборомъ, прилагаемымъ къ метрографу.

Для уменьшенія или увеличенія чертежей, къ поманутымъ выше пластинкамъ, выступающимъ въ видѣ стержней, съ правой стороны, по одной линіи прикрѣпляются карандашъ и иголка (въ случаѣ увеличенія) и такимъ образомъ метрографъ превращается въ пантографъ. На прилагаемомъ рисункѣ показано положеніе прибора при снятіи копій съ фигуры, уменьшенной вчетверо противъ оригинала.



Описанный метрографъ, по испытаніи, оказался вполне удовлетворяющимъ своему назначенію, такъ какъ работаетъ быстро и совершенно вѣрно, доставляя большее удовольствіе тому, кто дѣйствуетъ метрографомъ.

Практическая важность этого инструмента увеличивается еще и отъ того, что имъ исчисляются точно площади всевозможныхъ фигуръ, имѣющихъ зигзагообразныя и кривыя очертанія; для убѣжденія въ этомъ, стоитъ только правильную фигуру, площадью, напримеръ, до 50 десятинъ, раздѣлить на нѣсколько неправильныхъ кривыхъ участковъ, и въ концѣ концовъ исчисленная метрографомъ суммарная площадь всѣхъ этихъ участковъ будетъ тождественна съ площадью всей фигуры, исчисленною точнымъ способомъ (треугольниками) посредствомъ циркуля и масштаба.

Къ единственному, небольшому недостатку метрографа можно отнести развѣ только его, такъ сказать, деликатное устройство, требующее большой осторожности,

чтобы не погнулись слегка его составныя части, въ ущербъ точности исчисленія площади; но при умѣломъ обращеніи инструментъ этотъ несколько не повреждается.

Несмотря на то, что метрографъ растягивается въ длину до $\frac{3}{4}$ аршина, онъ, будучи сложенъ и вложенъ въ футляръ, занимаетъ мало мѣста и легко помѣщается въ боковомъ карманѣ тужурки.

При всѣхъ описанныхъ достоинствахъ, метрографу лучшей отдѣлки назначена цѣна очень умеренная, а именно 10 руб. безъ пересылки. Получать его можно отъ г. Канцлеръ Чегодара (мѣстечко Каменка, Киевской губ.).

Лѣсничій Л. В. Гурьяновъ.

Лѣсоторговый отдѣлъ.

Ввозъ лѣса въ Великобританію за 9 мѣсяцевъ 1900 г.

За истекшіе девять мѣсяцевъ (январь—сентябрь) въ Великобританію привезено разныхъ сортовъ лѣса 7.136.769 лодъ, противъ 6.896.857 лодъ въ 1899 году и 6.395.580 лодъ въ 1898 году, слѣдовательно, болѣе прошлогодняго на 239.912 лодъ или 3% (лодъ=50 куб. фут.); общая цѣнность этого ввоза опредѣляется суммою въ 18.370.410 фунтовъ стерлинговъ (около 173.880.000 руб.), противъ 15.939.042 фунт. стерл. въ 1899 году и 14.869.574 фунт. стерл. въ 1898 году, т.-е. въ сравненіи съ минувшимъ годомъ въ текущемъ ввозѣ является увеличеніе на 2.431.368 фунт. стерл. (до 23.120.000 руб.) или болѣе 15%. При этомъ поступленіи круглаго и тесаного лѣса увеличилось по количеству на 269.166 лодъ и по цѣности на 727.098 фунтовъ стерл.; ввозъ пиленого и пр. лѣса, несмотря на количественное сокращеніе (на 29.254 лодъ), превышаетъ по цѣности прошлогоднее поступленіе на 1.704.270 фунт. стерлинговъ.

По странамъ отправленія данныя ввоза за истекшіе девять мѣсяцевъ, въ сравненіи съ соответствующимъ періодомъ прошлаго года, представляются въ прилагаемой таблицѣ.

	1899 г.	1900 г.	1899 г.	1900 г.
	Л о а д ъ.		Фунт. стерлинг.	
Круглый и тесаный лѣсъ.				
Россія	357.401	442.828	648.414	828.840
Швеція и Норвегія	567.616	619.379	807.566	955.429
Германія	188.430	191.853	468.658	505.033
Соединен. Штаты	133.774	134.209	592.995	653.180
Брит. О.-Индія	37.621	46.661	457.034	582.250
Канада	93.248	86.045	450.463	448.952
Другія страны	645.815	772.096	621.352	809.896
Итого	2.023.905	2.293.071	4.046.482	4.773.580
Пиленый, строганный и колотый лѣсъ.				
Россія	1.259.267	1.247.405	2.954.182	3.531.628
Швеція и Норвегія	1.721.835	1.650.040	4.133.068	4.355.287
Соединен. Штаты	434.970	617.931	1.268.040	2.072.211
Канада	1.321.649	1.232.365	3.219.458	3.313.485
Другія страны	135.231	95.957	317.812	324.219
Итого	4.872.952	4.843.698	11.892.560	13.596.830
Всего круглаго, пиленого и пр. лѣса	6.896.857	7.136.769	15.939.042	18.370.410

Кромѣ того:				
Клейки	87.917	106.116	473.021	541.546
Лѣсжу, тоннъ . . .	47.368	58.455	451.009	541.810

Текущій привозъ лѣса изъ Россіи на британскій рынокъ, какъ видно изъ данныхъ, оцѣнивается въ 4.360.468 фунт. стерлинговъ (около 41.300.000 руб.), тогда какъ въ 1899 году ввозъ русскаго лѣса составилъ 3.602.596 фунт. стерл. и въ 1898 году 3.416.602 фунт. стерлинг., т.-е. сравнительно съ прошлымъ годомъ онъ поднялся на 757.872 фунт. стерл., или 21%. Средняя цѣнность одного лоада (50 куб. фут.) круглаго и тесаного лѣса, привезеннаго изъ Россіи, опредѣляется за 1900 г. въ 1,8 фунт. стерл. и за 1899 годъ въ 1,7 фунт. стерлинг., а пиленого лѣса за 1900 г.—2,8 фунт. стерл. и за 1899 г.—2,3 фунт. стерл.

Лѣсной доходъ за 7 мѣсяцевъ 1900 года.

По свѣдѣніямъ лѣсного департамента, полученнымъ отъ мѣстныхъ управленій государственныхъ имуществъ, за первые семь мѣсяцевъ текущаго года поступило (кромѣ областей приамурскаго и туркестанскаго генералъ-губернаторствъ) лѣсного дохода 22.867.895 р., въ томъ числѣ за іюль мѣсяць приходится 1.804.204 руб., противъ 1.165.410 руб. въ 1899 г. За тотъ же семимѣсячный періодъ поступленіе этого дохода въ 1899 году составляло 19.580.343 руб. и въ 1898 году 15.697.247 руб. Изъ сравненія этихъ цифръ видно, что превышеніе въ доходѣ за семь мѣсяцевъ настоящаго года составляетъ противъ 1899 года 3.287.552 руб., или 16%, а противъ 1898 г. 7.170.648 руб.

Операцин общества предохраненія дерева отъ преждевременной порчи и гніенія за 1899 годъ.

Общество предохраненія дерева отъ преждевременной порчи и гніенія (правленіе въ С.-Петербургѣ) получило за 1899 г.—VI-й годъ дѣятельности—валового дохода 168.876 р. 45 к.; расходъ опредѣлился суммою въ 121.679 р. 89 к. За исключеніемъ этого расхода прибыль за минувшій годъ составила 47.196 р. 56 к., противъ 32.432 р. 50 к. въ 1898 году и 11.806 р. въ 1897 году. Прибыль эта вмѣстѣ съ остаткомъ прибыли отъ 1898 года (619 р. 49 к.), по постановленію общаго собранія акціонеровъ, состоявшагося 27-го апрѣля текущаго года, распределена такимъ образомъ: на погашеніе стоимости имущества отчислено 31.654 р. 10 к., въ запасный капиталъ 5.000 р., въ доходъ казны отнесено 454 р. 73 к. и къ прибыли 1900 г. причислено 10.707 р. 22 к.

Имущество общества, передвижные древопропиточные заводы, цилиндры, цистерны-вагоны, инструменты и приспособленія, по балансу къ 1 января 1900 г., оцѣниваются въ 316.541 р. 8 к. Къ концу операціоннаго года состояло заготовленныхъ матеріаловъ на 3.216 р. 21 к.

Въ нижеслѣдующихъ данныхъ представлены главные счета общества за послѣдніе три года.

	1897 г.	1898 г.	1899 г.
	Р у б л е й.		
Приходъ	82.695	147.702	168.876
Расходъ	70.889	114.569	121.679

Балансъ	516.369	547.056	424.072
Касса и текущій счетъ	3.248	4.231	12.490
Залоги	21.719	44.009	79.214
Имущество	301.382	314.729	316.541
Дебиторы	8.227	18.051	11.335
Кредиторы	405	11.165	3.820
Капиталы: основной	500.000	500.000	350.000
запасный	500	1.700	5.000
погашенія	—	—	17.436
Чистая прибыль	11.806	32.432	47.196

Операцин общества лѣсопропиточныхъ заводовъ системы Ю. Рютгерса за 1899—1900 г.

Акціонерное общество лѣсопропиточныхъ заводовъ системы Юліуса Рютгерса въ Россіи (правленіе въ Кіевѣ, предпріятіе въ с. Кухмистерская слободка, Остерскаго у. Черниговской губ.) получило за 1899—1900 операціонный годъ—1-й годъ дѣятельности—валового дохода 120.048 р. 50 к., въ томъ числѣ отъ пропитки шпаль и прочаго дерева 118.193 р. 84 к. и отъ разныхъ статей 1.854 р. 66 к.; за вычетомъ расходовъ, опредѣлившихся въ 97.389 р. 25 к., прибыль составляетъ 22.659 р. 25 к. Прибыль эта по постановленію общаго собранія акціонеровъ, состоявшагося 30-го августа этого года, распределена такимъ образомъ: отчислено въ запасный капиталъ 1.132 р. 96 к., на погашеніе имущества 6.242 р. 79 к., вознагражденіе ревизіонной комиссіи 600 р., вознагражденіе служащихъ 800 руб., завѣдывающему дѣлами общества 555 р. 34 к., промысловой налогъ (4% съ остатка чистой прибыли въ 13.328 р. 16 к.)—533 р. 13 к., въ распоряженіе правленія 45 р. 3 к.; въ дивидендъ акціонеровъ поступило 12.750 р., что составляетъ по 10 р. 62½ к. на акцію, или 4¼% на основной капиталъ.

По отчету главные счета общества къ 1 іюня 1900 г. представляются въ слѣдующихъ данныхъ: касса, текущій счетъ и проц. бумаги 17.764 р. 48 к., имущество (зданія, машины, аппараты и пр.) 251.791 р. 16 к., матеріалы и складъ 32.080 р. 15 к., дебиторы 43.547 р. 44 к., кредиторы—22.523 р. 98 к., акціонерный капиталъ—300.000 р., баланс—345.183 руб. 23 коп.

Директоромъ распорядителемъ состоитъ Д. Б. Гуревичъ, членомъ правленія О. О. Страусъ; въ члены ревизіонной комиссіи избраны Авг. Шнейдтъ, Г. Е. Гуревичъ и М. Е. Гуревичъ.

Торги по фастовскому лѣсничеству, Кіевской губ.

Въ фастовскомъ волостномъ правленіи 4-го сентября состоялись торги на продажу лѣса изъ фастовской казенной дачи, въ количествѣ 82-хъ торговыхъ единицъ, заключающихъ въ себѣ 82 дѣлянки сплошной рубки, общою площадью 142,16 десятины, оцѣненные въ 98.129 руб. Большая часть дѣлянокъ состояла изъ сосноваго лѣса, а остальная часть—изъ лиственнаго, съ господствомъ березы или дуба. Всѣ дѣлянки проданы въ 38 рукъ за сумму 116.325 руб., т.-е. съ надбавкою 18,6% сверхъ оцѣнки. Высшая продажная цѣна сосноваго лѣса достигла до 2331 руб. за десятину.

Покупателями лѣса на этихъ торгахъ явились слѣдующія лица: 1) Гершко Фельдманъ купилъ 4 дѣлянки (3 дѣлянки сосны и 1—березы), площадью 9,06 десятины, за 12.524 руб.; 2) Овсей Региландъ заторговалъ 5 дѣлянокъ сосноваго лѣса, площадью 6,78 дес., за 10.737 руб.; 3) Айзикъ Гройсъ—4 дѣлянки сосноваго лѣса, площадью 6,22 дес., за 9.210 руб.; 4) Ицко Кожанскій—8 дѣлянокъ (изъ коихъ 4—съ господствомъ березы и 4—съ господствомъ дуба), площадью 14,82 дес., за 8.325 руб.; 5) Мошко Гройсъ—2 дѣлянки сосноваго лѣса, площадью 4,33 дес., за 6.535 руб.; 6) Лазель Клейманъ—3 дѣлянки дубоваго лѣса, площ. 7,1 дес., за 5.873 руб.; 7) мѣщанинъ Эля Цѣновой—2 дѣлянки сосноваго лѣса, площадью 4,87 дес., за 5.705 руб.; 8) Мошко Шамайка—3 дѣлянки сосноваго лѣса, площадью 3,7 дес., за 5.372 руб.; 9) Янкель Червинскій—5 дѣлянокъ дубоваго и березоваго лѣса, площадью 7,33 дес., за 4.003 руб.; 10) Дувидъ Ярославскій—4 дѣлянки (2 дѣлянки березы, 1—дуба и 1 сосны), площадью 7,56 дес., за 3.914 руб.; 11) мѣщанинъ Мошко Хазановичъ—одну дѣлянку сосноваго лѣса, площадью 2,73 дес., за 3.908 руб.; 12) Фридель Рабиновичъ—одну дѣлянку дубоваго лѣса, площадью 4,29 дес., за 3.776 руб.; 13) Аврумъ Сокольскій—2 дѣлянки (1—сосны и 1—дуба), площадью 4,33 дес., за 2.878 руб.; 14) мѣщанка Лея Завируха—одну дѣлянку сосноваго лѣса, площадью 2,31 дес., за 2.552 руб.; 15) дворянинъ Игнатій Островскій—3 дѣлянки березоваго лѣса, площадью 4,93 дес., за 2.255 руб.; 16) мѣщанинъ Эля Эйманъ—одну дѣлянку сосноваго лѣса, площадью 1,58 дес., за 2.239 руб.; 17) Анастасій Мальковскій—3 дѣлянки съ господствомъ дуба, площадью 4,48 дес., за 2.053 руб.; 18) мѣщанинъ Ейна Гольденбергъ—одну дѣлянку сосны, площадью 1,68 дес., за 1.845 руб.; 19) Мееръ Ямпольскій—2 дѣлянки (дубъ и береза), площадью 3,64 дес., за 1.760 руб.; 20) Юдко Затуловскій—2 дѣлянки сосноваго лѣса, площадью 2,54 дес., за 1.756 руб.; 21) Зось Брагинскій—одну дѣлянку сосноваго лѣса, площадью 1,5 дес., за 1.701 руб.; 22) Янкель Михельзонъ—2 дѣлянки (дубъ), площадью 3,25 дес., за 1.656 руб.; 23) Янкель Гохфельдъ—одну дѣлянку (дубъ), площадью 2 дес., за 1.590 руб.; 24) Аврумъ Бронфайнъ—2 дѣлянки (дубъ), площадью 3 дес., за 1.475 руб.; 25) Пиихасъ Червинскій—6 дѣлянокъ (2 дѣлянки дуба и 4—ивняка), площадью 7,52 дес., за 1.334 руб.; и 26) крестьянинъ Акимъ Зипченко—одну дѣлянку (дубъ), площадью 2,5 дес., за 1.100 руб.

Торги по печенѣжскому лѣсничеству, Харьковской губерніи.

Въ чугуевскомъ волостномъ правленіи 4-го сентября были произведены торги на продажу лѣса изъ молодой, долго-яругской и печенѣжской казенныхъ дачъ, печенѣжскаго лѣсничества, Зміевского уѣзда, въ количествѣ 82-хъ торговыхъ единицъ, состоящихъ изъ 82 дѣлянокъ сплошной рубки лиственныхъ породъ лѣса—дуба, ясеня и клена, площадью 84 десятины 285 кв. саж., на общую сумму по оцѣнкѣ 73.730 руб.

Всѣ предложенныя къ торгамъ дѣлянки проданы въ 25 рукъ за сумму 117.605 руб., т.-е. съ надбавкою въ среднемъ 59,5% сверхъ оцѣнки.

Сказанный лѣсъ купленъ въ числѣ другихъ ниже слѣдующими лицами: 1) Иваномъ Выродовымъ—въ печенѣжской дачѣ 12 дѣлянокъ, площадью 12 дес. 550 кв. саж., оцѣненныхъ въ 11.310 руб., за 19 526 руб., т.-е. съ надбавкою 72,6% сверхъ оцѣнки; 2) Василиемъ Шабановымъ куплено въ той же дачѣ 14 дѣлянокъ, площадью 14 дес. 571 кв. саж., оцѣненныхъ въ 11.822 руб., за 18.028 руб., т.-е. съ надбавкою 52,5% сверхъ оцѣнки; 3) купцомъ Владиміромъ Фокинымъ—въ той же дачѣ 9 дѣлянокъ, площадью 9 дес. 1908 кв. саж., оцѣненныхъ въ 8.788 руб., за 16.441 руб., т.-е. съ надбавкою 87% сверхъ оцѣнки; 4) Мейеромъ Аронсономъ заторговано въ той же дачѣ 9 дѣлянокъ, площадью 9 дес. 386 кв. саж., оцѣненныхъ въ 8.651 руб., за 15.617 руб., т.-е. съ надбавкою 80,5%; 5) Дмитріемъ Кравченко—въ той же дачѣ 4 дѣлянки, площадью 4 дес. 776 кв. саж., оцѣненные въ 3.525 руб., за 5.684 руб., т.-е. съ надбавкою 61,3% сверхъ оцѣнки; 6) Петромъ Гордіенко—въ долго-яругской дачѣ 3 дѣлянки, площадью 2 дес. 2390 кв. саж., оцѣненные въ 4.085 руб., за 5.462 руб., т.-е. съ надбавкою 33,7% сверхъ оцѣнки; 7) купцомъ Дмитріемъ Алифановымъ—въ печенѣжской дачѣ 3 дѣлянки, площадью 3 дес. 325 кв. саж., оцѣненные въ 2.701 руб., за 4.051 руб., т.-е. съ надбавкою на оцѣнку 49,9%; 8) Яковомъ Гавра—въ той же дачѣ 3 дѣлянки, площадью 2 дес. 1.622 кв. саж., оцѣненные въ 2.408 руб., за 3.917 руб., т.-е. съ надбавкою 62,6%; 9) Александромъ Головкинымъ—въ дачахъ молодой (2 дѣлянки), долго-яругской (1 дѣл.) и печенѣжской (1 дѣл.), 4 дѣлянки, площадью 3 десятины 1888 кв. саж., оцѣненные въ 2.916 руб., за 3.805 руб., т.-е. съ надбавкою 30,5%; 10) Алексѣемъ Ворошко—въ печенѣжской дачѣ 2 дѣлянки, площадью 1 дес. 2.316 кв. саж., оцѣненныхъ въ 1.850 руб., за 3.046 руб., т.-е. съ надбавкою 74%; 11) мѣщаниномъ Яковомъ Лукинымъ куплено въ той же дачѣ 2 дѣлянки, площадью 2 дес. 38 кв. саж., оцѣненныхъ въ 1.839 руб., за 2.830 руб., т.-е. съ надбавкою 53,8% сверхъ оцѣнки.

Условіями продажи лѣсокультурныя работы возложены на покупателей и состоятъ въ производствѣ посадки 3-хлѣтнихъ саженцевъ дуба не менѣе 2.400 шт. на десятину, при чемъ выполненіе этихъ работъ обезпечено особыми залогами въ размѣрѣ 18 руб. по каждой дѣлянкѣ, составляющей въ среднемъ площадь не болѣе одной десятины.

Торги по лушмарскому лѣсничеству, Казанской губ.

2-го августа были произведены въ больше-шигаковскомъ волостномъ правленіи, Царевококшайскаго уѣзда, торги на продажу лѣса изъ сотнурской и нужьяльской казенныхъ дачъ, лушмарскаго лѣсничества, въ количествѣ 375-ти торговыхъ единицъ, заключающихъ въ себѣ: а) 274 дѣлянки сплошной рубки, съ учетомъ по площади, пространствомъ 252 десятины 1670 кв. саж.;

б) 41 участокъ для выборочной рубки, съ учетомъ по пнямъ, 5.422 сосновыхъ деревьевъ, 428 дубовыхъ и 98 еловыхъ, и в) 60 участковъ для заготовки въ нихъ, съ учетомъ по количеству и размѣрамъ, сырораствующихъ осиновыхъ бревенъ (50 шт.) и валежныхъ, а также разнородныхъ дровъ изъ валежа 2992 кубич. сажень, всего по оцѣнкѣ на сумму 76.479 р. 60 к.

На торгахъ проданы 46 лицамъ 263 торговые единицы, состоящія изъ 188 дѣлянокъ сплошной рубки, площадью 170 десятинъ 192 кв. саж., оцѣненныхъ въ 33.953 руб., за сумму 41.562 руб. 10 коп., т.-е. съ надбавкою около 23% сверхъ оцѣнки, а также 21 участокъ выборочной рубки, съ учетомъ по пнямъ, 228 дубовыхъ, 5.422 сосновыхъ и 98 еловыхъ деревьевъ, оцѣненныхъ въ 25.174 руб., за 30.371 руб., т.-е. съ надбавкою на оцѣнку 20%, и 54 участка для заготовки дровъ изъ валежа, съ учетомъ по количеству, 2727 куб. саж., оцѣненныхъ въ 6.413 руб. 80 коп., за 7.390 руб. 70 коп., т.-е. съ надбавкою около 16% сверхъ оцѣнки. Всего продано лѣса на сумму 79.323 рубля 80 коп., при этомъ было надбавлено на оцѣнку 13.504 руб. 95 коп., или въ среднемъ около 28%.

Болѣе значительныя по суммѣ покупки сдѣлали слѣдующія лица: 1) П. П. Вейнеръ купилъ 21 дѣлянку сплошной рубки, площадью 21 дес. 2200 кв. саж., и 2 участка для выборочной рубки съ учетомъ по пнямъ 5422 сосновыхъ и 98 еловыхъ деревьевъ, за 36.609 р., съ надбавкою 22,2% сверхъ оцѣнки; 2) торговый домъ „Братья Губины“—52 дѣлянки сплошной рубки, площадью 56 дес. 2160 кв. саж., за 16.365 р., съ надбавкою на оцѣнку около 22%; 3) торговый домъ „Булыгинъ и сынъ“—19 участковъ или партій дровъ, для заготовки послѣднихъ въ количествѣ 1276 куб. саж., за 3.187 р. 70 к., съ надбавкою на оцѣнку около 27%; 4) казанскій купецъ Иванъ Васильевъ Ратмановъ купилъ 6 дѣлянокъ сплошной рубки, площадью 5 дес. 1920 кв. саж., и 28 партій сосновыхъ и еловыхъ дровъ, въ количествѣ 1085 куб. саж., за 4.423 р., съ надбавкою на оцѣнку 21%; 5) царевкокшайскій купецъ Петръ Богдановъ—21 дѣлянку сплошной рубки, площадью 17 дес. 2150 кв. саж., за 3.264 р., съ надбавкою около 22%; 6) купецъ маринскаго посада Згишнъ—8 дѣлянокъ сплошной рубки, площадью 7 дес. 850 кв. саж., за 1.726 р., съ надбавкою около 24% на оцѣнку, и 7) потомственный почетный гражданинъ Л. Матвѣевскій—9 дѣлянокъ сплошной рубки, площадью 5 дес. 1056 кв. саж., за 816 р., съ надбавкою 5,3% на оцѣнку.

По этимъ торгамъ опять повторилось явленіе, которое отмѣчено также въ сообщеніи по царевкокшайскому лѣсничеству, а именно, наличность значительнаго количества торговыхъ единицъ, оставшихся не проданными съ торговъ, что вызываетъ вопросъ, не служитъ ли тому причиною избытокъ предложенія къ торгамъ лѣса. По лушмарскому лѣсничеству осталось безъ продажи 86 дѣлянокъ, площадью 82 десятины 1478 кв. саж., оцѣненныхъ въ 10.938 р. 80 коп. Между тѣмъ, по имѣющимся свѣдѣніямъ, неуспѣхъ распродажи лѣса объясняется не преувеличеніемъ смѣтныхъ отпусковъ

по дачѣ и не избыткомъ предложенія, а тѣмъ обстоятельствомъ, что въ нѣкоторыхъ дѣлянкахъ, изъ числа непроданныхъ, находится слишкомъ большое количество лѣса мелкихъ и среднихъ размѣровъ, имѣющаго крайне ограниченный сбытъ, а въ другихъ дѣлянкахъ лѣсъ плохого качества, вслѣдствіе изрѣженности насажденій и болотистой почвы.

Торги по царевкокшайскому лѣсничеству, Казанской губерніи.

На торгахъ, происходившихъ 7-го августа въ царевкокшайскомъ полицейскомъ управленіи, предъявлялся въ продажу лѣсъ изъ нужьяльской казенной дачи, царевкокшайскаго лѣсничества, въ количествѣ 179-ти торговыхъ единицъ, заключающихъ въ себѣ 179 дѣлянокъ сплошной рубки, площадью 500 дес. 1477 кв. саж., по оцѣнкѣ на сумму 60.124 руб. Изъ общаго количества дѣлянокъ оказалось заторгованными 10-ю лицами 107 дѣлянокъ, площадью 272 дес. 274 кв. саж., оцѣненныхъ въ 38.272 руб., за сумму 44.160 руб., т.-е. съ надбавкою въ среднемъ 15% сверхъ оцѣнки.

Покупателями явились слѣдующія лица: 1) торговый домъ подъ фирмою „Булыгинъ и сынъ“ купилъ 14 дѣлянокъ сплошной рубки, площадью 69 дес. 1670 кв. саж., оцѣненныхъ въ 11.559 руб., за 14.240 руб., т.-е. съ надбавкою 23% сверхъ оцѣнки; 2) Алексѣй Давидовъ Козыревъ заторговалъ 45 дѣлянокъ, площадью 48 дес. 1378 кв. саж., оцѣненныхъ въ 8.433 руб., за 10.100 руб., т.-е. съ надбавкою 20% сверхъ оцѣнки; 3) Ирина Чулкова—9 дѣлянокъ, площадью 44 дес. 115 кв. саж., оцѣненныхъ въ 4.884 руб., за 5.908 руб., т.-е. съ надбавкою 21% сверхъ оцѣнки; 4) царевкокшайскій мѣщанинъ Николай Соколовъ—23 дѣлянки, площадью 42 дес. 1871 кв. саж., оцѣненные въ 5.002 руб., за 5.176 руб., т.-е. съ надбавкою 3% сверхъ оцѣнки; 5) торговый домъ „Братья И. и А. Губины“ купилъ 4 дѣлянки, площадью 23 дес. 760 кв. саж., оцѣненные въ 3.348 руб., за 3.433 руб., т.-е. съ надбавкою 2½%; 6) Иванъ Чулковъ—5 дѣлянокъ, площадью 21 дес. 280 кв. саж., оцѣненныхъ въ 2.972 руб., за 3.072 руб., т.-е. съ надбавкою 3% сверхъ оцѣнки; 7) астраханскій купецъ П. П. Вейнеръ—2 дѣлянки, площадью 9 дес. 2270 кв. саж., оцѣненные въ 1.289 руб. за 1.296 руб., т.-е. съ надбавкою на оцѣнку ½%; 8) крестьянка Прасковья Киртаева—2 дѣлянки, площадью 10 дес. 110 кв. саж., оцѣненные въ 586 руб., за 730 руб., т.-е. съ надбавкою на оцѣнку 24½%; 9) крестьянинъ Иванъ Андреевъ—2 дѣлянки, площадью 1 дес. 1430 кв. саж., оцѣненные въ 107 руб., за 111 руб., т.-е. съ надбавкою на оцѣнку 4%, и 10) крестьянинъ Никифоръ Ивановъ—одну дѣлянку, площадью 2390 кв. саж., оцѣненную въ 92 руб., за 93 р. 50 к., т.-е. съ надбавкою на оцѣнку 1½%.

Судя по остаткамъ непроданнаго съ торговъ 7-го августа лѣса, оказавшимся въ количествѣ 72-хъ дѣлянокъ, площадью 228 дес. 1203 кв. саж., на сумму по оцѣнкѣ 21.852 руб. (что составляетъ 45,6% отъ общаго количества лѣса предъявленнаго къ настоящимъ торгамъ), можно заключить, что назначеніе смѣтныхъ

отпусковъ изъ нужьяльской дачи, царевкокшайскаго лѣсничества, не находится въ соответствіи съ мѣстнымъ спросомъ. Поэтому, казалось бы умѣстнымъ, это назначеніе нѣсколько поуменьшить на будущее время, тѣмъ болѣе, что лѣсъ въ дачѣ не цѣнный (средняя цѣна лѣса для сплошной рубки 100 руб. за десятину, а высшая продажная цѣна достигала на торгахъ всего до 400 руб. за десятину), наддачи на торгахъ предлагаются сравнительно малыя и ежегодно накапливаются значительные остатки отъ смѣтныхъ назначеній.

С. Б.

Предстоящіе торги по черкасскому лѣсничеству, Кіевской губерніи.

Торговый сезонъ начался. Мѣстными лѣсопромышленниками получены объявленія о предстоящихъ торгахъ, назначенныхъ на 25 октября, на продажу лѣса изъ 1-ой части черкасской дачи, черкаскаго лѣсничества, Кіевской губ. Всего предъявлено лѣса къ торгамъ 68 единицъ на сумму 67.129 руб.

При этомъ назначенъ въ продажу лѣсъ разнообразныхъ породъ и качествъ: дубовый, сосновый, березовый, осиновый, перестой, сухостой и т. п. Такимъ образомъ лѣсопромышленникамъ есть что покупать. Хотя „старые“ лѣсопромышленные мудрецы никакъ не могутъ помириться съ нынѣшними цѣнами на лѣсъ, такъ какъ имъ еще хорошо памятно то сравнительно недавнее времячко, когда десятина лѣса на срубъ стоила не дороже 500 рублей, однако, волей-неволей снуютъ по дѣлянкамъ черкаскаго лѣсничества и, какъ истые специалисты, тщательно „считаютъ“ лѣсъ. Кто купить, гдѣ именно и насколько, конечно, ничего нельзя сказать. Но рассчитываютъ, по крайней мѣрѣ, что весь лѣсъ, назначенный нынѣ къ продажѣ, не будетъ распроданъ. Дѣло въ томъ, что нѣкоторыя единицы, въ особенности гдѣ преобладаютъ дубовыя деревья, при существующихъ рыночныхъ цѣнахъ нѣтъ никакого расчета покупать. Достаточно указать на тотъ фактъ, что въ сосновыхъ насажденіяхъ оцѣнка нѣкоторыхъ единицъ равняется цѣнамъ сплавного лѣса, между тѣмъ какъ на рынкѣ лѣсъ изъ черкасской дачи продается на 15—20% дешевле сплавного. Кромѣ того, въ дѣлянкахъ, какъ, напримѣръ, въ кв. 138, имѣется очень большой подростъ, который неизбежно долженъ быть сломанъ при валкѣ назначенныхъ къ вырубкѣ деревьевъ, и это заставляеть лѣсопромышленниковъ задумываться относительно покупки. Въ прошломъ году, напримѣръ, при заготовкѣ въ кв. 103, лѣсопромышленникамъ пришлось уплачивать въ казну за „поломанныя деревья“ при валкѣ на каждой дѣлянкѣ по 200 и болѣе рублей. Прискорбиѣ всего то, что, согласно договору, за порубки съ лѣсопромышленника взыскивается тройной штрафъ стоимости срубленнаго дерева, между тѣмъ для предупрежденія этихъ порубокъ всѣ мѣры покупателя оказываются тщетными, ибо рабочему нужды нѣтъ, да и самымъ опытнымъ специалистамъ по рубкѣ лѣса не всегда удается свалить дерево именно туда, куда оно направляется; въ результатѣ являются порубки: дерево разрабатывать

мѣшаютъ уже сломанныя деревья и рабочий „прибираетъ“ ихъ сѣкирою, а это по договору уже порубка. Затѣмъ язвою у покупателя являются любители чужой собственности, отъ которыхъ особенно не застрахованы молоджавыя дубки, и всѣ мѣры преслѣдованія тутъ оказываются тщетными. Вдобавокъ къ тому, фурщику волей-неволей порою приходится „благословить“ (срубить) тѣ деревья, которыя мѣшаютъ вывозкѣ: иначе везти матеріалъ немыслимо. Все это, повторяемъ, заставляеть задумываться здѣшняго лѣсопромышленника при расчетахъ о покупкѣ казеннаго лѣса.

М. Л. Галперинъ.

10 го октября, 1900 г.
с. Русско-Поляна.

Нижній-Новгородъ.

Цѣны на лѣсные матеріалы на здѣшнемъ рынкѣ стоятъ слѣдующія: строевой лѣсъ сосновый за бревно 6 сажень длины и 4 верш. толщины отъ 2 р. до 2 р. 25 к., 5 верш. толщины отъ 2 р. 50 к. до 3 р., 6 верш. отъ 4 р. до 4 р. 50 к., 7-саженной длины 4 верш. толщины отъ 3 р. до 3 р. 25 к., 5 вершк. толщины 4 р.; еловой породы 6 сажень длины 1 р. 50 к. за бревно. Требованіе на строевой лѣсъ, въ виду окончившагося строительнаго сезона, слабое; есть только небольшое требованіе на лѣсъ для ремонта баржей, слѣдующихъ подъ буксиромъ пароходовъ и поломавшихся въ пути слѣдованія, а также для постройки зимовокъ въ затонахъ, находящихся близъ Нижняго-Новгорода.

Торговля смолою и варомъ за послѣднія двѣ недѣли совсѣмъ не производилась, потому что баржи, слѣдующія подъ осеннія хлѣбныя грузы, были отремонтированы уже ранѣе; цѣны на эти товары въ розничной торговлѣ стоятъ безъ измѣненія, а именно: смола 60 к. и варъ 80 к. пудъ; о партіонныхъ же продажахъ пока ведутся лишь переговоры, при чемъ съ доставкой на мѣсто, по санному пути, цѣна назначается за смолу 50 к., а за варъ 65 к. пудъ.

Торговля дровами въ настоящее время еще слабая; однако, цѣны на дрова съ доставкой на домъ стоятъ довольно высокія: дрова березовыя 15—16 верш. длины отъ 37 до 39 р., сосновыя отъ 25 до 30 руб. и еловыя отъ 20 до 25 р. за пятерикъ.

Недавно продано березовыхъ дровъ 15—16 вершк. длины до 50 пятериковъ, съ доставкой съ устья р. Керженецъ въ Н.-Новгородъ, для одного завода, съ правомъ храненія дровъ въ суднѣ, въ которомъ они придутъ, при чемъ выгрузка и выкладка дровъ производится счетомъ покупателя, но цѣна между покупателемъ и продавцомъ остается пока въ секретѣ.

И. Доб—тинъ.

Кронштадтская лѣсная торговля.

Экспортъ лѣсныхъ товаровъ изъ Кронштадта по 10 октября выражается слѣдующими количествами; 1.048.644 дюж. досокъ, баттенсовъ и бордсовъ, 162.487 штукъ сосновыхъ плашекъ, 364.624 шт. еловыхъ жердей, 3.336 кубиковъ дровъ-обрѣзковъ, 593.318 шт.

шахтовыхъ подпорокъ, 1.208.398 куб. фут. осины, 504.225 шт. круглыхъ еловыхъ чураковъ, 165.861 шт. еловыхъ кряжей для бумажной массы и 4.906 шт. длинныхъ бревенъ. Наступившая глубокая осень внесла давно небывалую спѣшность въ экспортъ нѣкоторыхъ видовъ лѣса. Это объясняется отчасти упадкомъ цѣнъ на фрахты. Пароходы, привезшіе уголь и разгружающіеся въ гаваняхъ, спѣшатъ окончить разгрузку, чтобы скорѣе начать пріемку лѣсныхъ товаровъ. Въ купеческой гавани масса заготовленнаго для экспорта лѣса (досокъ) плаваютъ въ плашкоутахъ въ ожиданіи очередной погрузки, и если биржу застигнуть врасплохъ морозы, то этимъ создастся масса непроезжихъ работъ. Приходъ судовъ съ лѣсными грузами изъ внутреннихъ водъ значительно сократился: на пути въ Кронштадтъ находятся только грузы съ заводовъ невско-ладожскаго бассейна и нѣсколько олоонецкихъ. Число иностранныхъ судовъ въ гаваняхъ тоже идетъ на убыль. На внутреннемъ рынкѣ замѣчается быстрое и значительное пониженіе цѣнъ на дрова всѣхъ сортовъ и породъ, особенно на швырокъ. Съ порожними барками дѣла безъ перемѣнъ, а равно и цѣны на этотъ товаръ ничуть не поднялись противъ лѣтнихъ.

Царицынскій рынокъ.

Настроеніе мѣстнаго лѣснаго рынка тихое и мало-дѣятельное. Предложеніе лѣсныхъ матеріаловъ на рынкѣ и лѣсныхъ пристаняхъ довольно значительное, но спросъ на нихъ малъ, и требованіе въ всѣхъ мѣстностяхъ потребительнаго района тихое. Причиной неудовлетворительности спроса служить, съ одной стороны, прекращеніе вывоза лѣсныхъ матеріаловъ на Донъ, въ виду близости закрытія навигаціи, а съ другой—неудовлетворительный ходъ сбыта заготовленныхъ товаровъ на мѣстахъ потребленія, откуда часто слышатся жалобы на плохія дѣла. Все это вмѣстѣ взятое и создаетъ затрудненіе для сбыта товаровъ съ мѣстнаго рынка и ослабляетъ настроеніе послѣдняго. При продажахъ лѣса съ пристаней особеннаго измѣненія въ цѣнахъ на лѣсные товары не видно, хотя, какъ передаютъ, при отдѣльныхъ сдѣлкахъ продавцы идутъ и на уступки. Остатки верхового лѣса, прибывшаго сюда въ нынѣшнюю навигацію и нераспроданнаго, небольшими партіями продаютъ по нѣсколько пониженнымъ цѣнамъ: тесъ еловый 13 арш. длиною и въ $\frac{1}{2}$ верш. толщиною по 35—38 коп., въ 1 дюймъ 50 коп., $\frac{3}{4}$ верш. 70 коп., 1 верш. 1 руб.—1 руб. 3 коп., 2 верш. 2 руб. 25 коп.—2 руб. 30 коп. за штуку. Также по болѣе низкимъ цѣнамъ, нежели на пристаняхъ, продаются остатки верховыхъ мелочей—подтоварника, дрючка и пр. Мѣстные лѣсопильные заводы работаютъ вполнѣ удовлетворительно. Матеріаловъ для переработки имѣется у всѣхъ заводовъ достаточно; цѣны на распиловку стоятъ хорошія,—около 50 к. за бревно.

Варшавскій рынокъ.

Въ Торнѣ находится около 80.000 штукъ строевого лѣса на водѣ, и хотя постепенно этотъ лѣсъ продается, все-таки цѣна на него понизилась на 10 пфе-

ниговъ за куб. футъ. Нѣсколько партій плансоновъ продали по низшимъ цѣнамъ. Весь запасъ дубовой клепки направленъ на Мемель; цѣна клепки уменьшилась, и въ нынѣшнемъ году продали ее только половину прошлогодняго запаса. За послѣднее время совершены слѣдующія сдѣлки: 5.000 шт. строевого лѣса въ 42 куб. фута продали по 76 пфениговъ за куб. футъ, франко Торнъ; 2.500 шт. строевого лѣса въ 40 куб. футъ продали по 75 пфениг. за куб. футъ, франко Торнъ; 500 мауэрлатовъ въ 8—9" и выше продали выручили по 1,16 марки, 3.000 отборныхъ штукъ строевого лѣса продано по 93 пфениг. за куб. футъ, франко Торнъ; 3.000 шт. строевого лѣса въ 50 куб. футовъ продали по 80 пфениг. за куб. футъ, 2.500 копъ дубовой клепки продали по $18\frac{1}{2}$ марокъ за копу. Въ Данцигѣ продано 7.000 дуб. плансовъ въ 25—28 куб. футовъ по 1,8 марки за куб. футъ. Въ Варшавѣ балки 8/9" и выше котируются по 46 коп. за куб. футъ, а 8/8" по 40 коп. за куб. футъ. На ст. петербургской жел. дороги продали нѣсколько вагоновъ обрѣзанныхъ досокъ по 42 коп. за куб. футъ. Доски въ 2 и $1\frac{1}{2}$ " котировались по 48 коп. за куб. футъ, а доски въ $1\frac{1}{2}$ " I сорта по 47 р., II сорта по 36 р., III сорта по 23 руб. за копу; ольховый лѣсъ котируется по 42 коп.; хорошія дубовыя балки въ $2\frac{1}{2}$ " по 60 коп. за куб. футъ.

Пос. Дубовка, Саратовской губ. Поступившая на мѣстный рынокъ въ началѣ октября партія еловаго недомѣрка, 13 арш. длины, въ количествѣ 3.200 деревьевъ, продана мѣстному лѣсоторговцу по 2 р. 40 к.—2 р. 60 к. за бревно; условіе— $\frac{1}{3}$ наличными, а остальные на 6—9 мѣсяцевъ. Тесами торгуютъ на рынкѣ тихо и по прежнимъ цѣнамъ.

Желѣзнодорожные тарифы. Съ 15-го октября вступили въ силу слѣдующіе тарифы, входящіе въ составъ общаго тарифа дорогъ I и II группъ: при повагонныхъ перевозкахъ дерева кипариснаго отъ станцій закавказскихъ жел. дорогъ до станцій всѣхъ дорогъ примѣняется дифференціалъ № 18 (V—VI кл.); при перевозкахъ дзельгвы (негнол) и бревенъ урюковыхъ по всей сѣти примѣняется сводъ тарифовъ на перевозку деревьевъ, дровъ и лѣсныхъ строительныхъ матеріаловъ.

Х р о н и к а.

Вопросъ о подеревной продажѣ лѣса кустарямъ въ Тобольской губерніи.

Въ одномъ изъ послѣднихъ засѣданій тобольскаго отдѣла Императорскаго московскаго общества сельскаго хозяйства (въ г. Курганѣ) обсуждался вопросъ о подеревной продажѣ лѣса мѣстнымъ кустарямъ. На ходатайство отдѣла объ установленіи отпуска подѣлочнаго лѣса кустарямъ въ кредитъ и о подеревной продажѣ имъ лѣса, лѣсной департаментъ въ 1898 г. отвѣтилъ ссылкой на существованіе правилъ, приложенныхъ къ § 150 инструкции 22 іюня 1897 г., коими установленъ какъ отпускъ кустарямъ подѣлочнаго лѣса

въ кредитъ, такъ и порядокъ подеревной продажи, при чемъ департаментомъ указано было на необходимость мѣстному управленію государственныхъ имуществъ наблюдать за соотвѣтственнымъ примѣненіемъ этихъ правилъ. Съ тѣхъ поръ прошло два года, и тѣмъ не менѣе мѣстные кустари, нуждающіеся въ подеревномъ матеріалѣ, попрежнему сообщаютъ отдѣлу о невозможности получить нужный подѣлочный лѣсъ иначе, какъ путемъ покупки лѣса подѣлочной. Очевидно, что, несмотря на существованіе правилъ для подеревной продажи, подеревный отпускъ здѣсь не налаживается.

Въ виду этого собраніемъ признано необходимымъ, прежде чѣмъ обращаться къ министерству земледѣлія съ новымъ ходатайствомъ объ удовлетвореніи нуждъ мѣстныхъ кустарей въ подѣлочномъ лѣсѣ, выяснить причины непримѣненія правилъ подеревной продажи, путемъ сношенія съ мѣстнымъ управленіемъ государственныхъ имуществъ.

Членъ отдѣла, мѣстный лѣсничій Г. С. Скрипченко высказалъ, что мѣстное лѣсничество не вполне удовлетворяетъ кустарнымъ нуждамъ, предусмотрѣннымъ приложенными къ § 150 инструкции правилами по слѣдующимъ причинамъ; во-первыхъ, въ здѣшнихъ лѣсныхъ хозяйствахъ имѣются далеко не всѣ тѣ лѣсныя породы и тѣхъ размѣровъ, которыя требуются кустарными деревообрабатывающими промыслами; такъ, напр., нѣтъ нужныхъ для бондарнаго дѣла—бука, липы, ольхи, обручной ивы; во-вторыхъ, малый выборочно-подеревный отпускъ изъ очередныхъ сплошныхъ лѣсосѣкъ, на что жалуются кустари, вызванъ независимыми отъ лѣсничества причинами. При настоящихъ силахъ, которыми располагаетъ лѣсничество, установленіе въ сплошныхъ лѣсосѣкахъ выборочной рубки и расширеніе подеревной продажи лѣса при проходныхъ рубкахъ, что требуетъ отъ лѣсничества значительныя затраты времени и труда, въ настоящее время неосуществимы. Полное и правильное удовлетвореніе нуждъ кустарей возможно лишь, по мнѣнію г. Скрипченко, при организаціи торговаго склада подѣлочныхъ матеріаловъ, устроеннаго за счетъ казны или за счетъ отдѣла. Пока же такого склада нѣтъ, кустарямъ слѣдуетъ приобретать лѣсъ подѣлочной, группируясь съ этою цѣлью въ компаніи.

Находя ненормальнымъ такое положеніе, при которомъ мѣстное казенное лѣсное хозяйство совершенно игнорируетъ нужды мѣстнаго кустарнаго деревообрабатывающаго промысла на лѣсномъ матеріалѣ, въ то время, какъ эти нужды, въ связи съ общимъ развитіемъ мѣстной промышленности, возрастаютъ изъ года въ годъ, собраніе высказалось за крайнюю необходимость ходатайствовать объ измѣненіи существующихъ условій, при которыхъ казенное лѣсничество не находитъ нужнымъ выращивать даже и тотъ подѣлочный матеріалъ, необходимый для кустарей, вырастить который представляется по мѣстнымъ условіямъ вполне возможнымъ, а таковой матеріалъ, уже выращенный, дѣлается трудно доступнымъ для кустарей по условіямъ отпуска, не согласованнымъ съ дѣйствующими инструкціями министерства земледѣлія.

Работы на торфяникахъ. Въ Покровскомъ уѣздѣ, Владимірской губ., работы на торфяникахъ, какъ сообщаютъ „Русск. Вѣдом.“, продолжались въ этомъ году дольше обыкновеннаго, потому что всю весну погода, съ небольшими перерывами, стояла дождливая, что мѣшало просушкѣ и уборкѣ торфа. На болотахъ, принадлежащихъ крупнымъ фабрично-заводскимъ товариществамъ: Никольской мануфактурѣ Саввы Морозова сына и К°, тов-ву Викула Морозова съ сыновьями, тов-ву фарфоро-фаянсовыхъ издѣлій М. С. Кузнецова, бр. Зиминныхъ, возвышается несчетное количество торфяныхъ пирамидъ, весьма искусно сложенныхъ въ видахъ предохраненія отъ осеннихъ дождей. За нынѣшнее лѣто, въ виду вздорожанія нефти, фабриканты и заводчики озаботились достаточною заготовкою торфа. Нѣкоторымъ удалось, наконецъ, послѣ долгихъ опытовъ, устройство особенныхъ печей для обжиганія фарфора посредствомъ торфа. Дровяное обжиганіе посуды требовало для каждаго горна 30—40 сажень дровъ въ сутки и поэтому обходилось слишкомъ дорого; употребленіе торфа на много сокращаетъ расходъ по обжиганію фарфоровыхъ издѣлій. Ручной способъ выработки торфа теперь совсѣмъ оставленъ и замѣненъ машинами, вырабатывающими въ сутки отъ 30-ти до 35-ти тысячъ торфяныхъ кирпичей. За выработку платится отъ 1 р. 30 к. до 1 р. 60 коп. съ тысячи. Женщины, занимающіяся просушкой и уборкою торфа, получаютъ отъ 6-ти до 8-ми руб. въ мѣсяцъ, подростки 4—5 руб. въ мѣсяцъ на хозяйскихъ харчахъ. На будущее время, съ проведеніемъ намѣченныхъ подѣлочныхъ желѣзнодорожныхъ путей, разработка торфяниковъ въ здѣшнемъ краѣ должна еще болѣе расширяться. Приспособить къ разработкѣ торфяниковъ мѣстныхъ окрестныхъ жителей фабрикантамъ никакъ не удастся; работа на болотахъ кажется имъ слишкомъ грязною, и фабрикантамъ волей-неволей придется запрягать рабочій народъ на торфяники въ сосѣднихъ губерніяхъ Рязанской, Тульской, Смоленской, Тверской, и притомъ заблаговременно на мѣстахъ, чтобы не остаться безъ рабочихъ рукъ.

Изъ Рыбинска намъ сообщаютъ, что А. И. Климинъ и А. И. Розенфельдомъ открывается большое лѣсное предпріятіе въ предѣлахъ Ярославской, Новгородской и др. губерній. Въ предстоящую зиму будутъ заготавливаться главнымъ образомъ шпалы и крупномѣрныя бревна, толщиной отъ 7 вершковъ и выше. Лѣса приобретены на срубъ въ дачахъ у частныхъ лицъ и большею частью куплены попенно. Бревна предполагается распиливать на доски для вывоза за границу; шпалы же пойдутъ для желѣзныхъ дорогъ.

О безошлинномъ обратномъ пропускѣ бочекъ изъ-подъ пива. Циркуляромъ департамента таможенныхъ сборовъ отъ 5 октября 1900 г., за № 20973, разъяснено, что вывозимыя за границу съ русскимъ пивомъ деревянные бочки должны быть пропускаемы обратно безъ взысканія пошлины, на основаніи примѣчанія 2 къ ст. 863 уст. там., по выдаваемымъ таможенными отвознымъ свидѣтельствамъ, срокъ дѣйствія которыхъ министерствомъ финансовъ установленъ 12-мѣсячный.

О продленіи срока для взноса денегъ за акціи акціонернаго общества нарвскаго лѣсопильнаго завода Н. С. Гермонта. Вслѣдствіе ходатайства учредителя „акціонернаго общества нарвскаго лѣсопильнаго завода Н. С. Гермонта“ и на основаніи Высочайше утвержденнаго 15 февраля 1897 года положенія Комитета Министровъ, министерствомъ финансовъ разрѣшено истекшіи 5 августа 1900 г. срокъ для первоначальнаго взноса слѣдующихъ за акціи названнаго общества денегъ продолжить на шесть мѣсяцевъ, т.-е. по 5 февраля 1901 года.

О продленіи срока для взноса денегъ за акціи акціонернаго общества кавказскаго спичечнаго и лѣсопильнаго производствъ Г. Г. Гольдлюста и А. М. Фейгеля. Вслѣдствіе ходатайства учредителей „акціонернаго общества кавказскаго спичечнаго и лѣсопильнаго производствъ Г. Г. Гольдлюста и А. М. Фейгеля“ и на основаніи Высочайше утвержденнаго 15 февраля 1897 года положенія Комитета Министровъ, министерствомъ финансовъ разрѣшено истекшіи 21 сентября 1900 г. срокъ для взноса слѣдующихъ за акціи названнаго общества денегъ продолжить на шесть мѣсяцевъ, т.-е. по 21 марта 1901 года.

— Въ виду строительной горячки въ Москвѣ, продолжавшейся въ теченіе нѣсколькихъ лѣтъ, многіе московскіе лѣсоторговцы, рассчитывая на повышение цѣнъ на лѣсные матеріалы, сдѣлали большіе запасы и по цѣнамъ высокимъ. Между тѣмъ въ настоящее время за сокращеніемъ числа построекъ уменьшился спросъ на лѣсные матеріалы и цѣны начинаютъ слабѣть.

— Городскою думою въ г. Ярославлѣ выработанъ проектъ обязательнаго постановленія относительно порядка содержанія въ чертѣ города лѣсныхъ и дровяныхъ складовъ. Введеніе въ дѣйствіе проектированныхъ правилъ ожидается въ скоромъ времени.

— Въ кievскомъ городскомъ бюджетѣ общая сумма доходовъ отъ береговыхъ мѣстъ на будущій годъ опредѣляется по смѣтѣ въ 79.739 руб., въ томъ числѣ приходится дохода отъ участковъ подъ склады дровъ, строительныхъ матеріаловъ и пр. 50.000 руб. и отъ аренды мѣстъ подъ пристани 19.010 руб.

— Варшавско-вѣнская жел. дорога отправляетъ за границу своего представителя для ознакомленія съ устройствомъ металлическихъ шпалъ. Такія шпалы предполагается впервые употребить при постройкѣ пути варшавско-калишской жел. дороги.

Поправка. Въ статьѣ *Θ. О. Ружичка*, помѣщенной въ № 39 журнала, на страницѣ 546, во второмъ столбцѣ, въ строкѣ 27 сверху, напечатано: „вотъ почему“, а слѣдуетъ: „вотъ почему“.

Справочный отдѣлъ.

Предстоящіе торги и поставки.

20 октября въ либавскомъ крѣпостномъ инженерномъ управленіи рѣшительн. торгъ на поставку въ 1901—1902 гг. трехполѣнныхъ дровъ сосновыхъ съ еловыми по 772 саж. въ годъ.

20 октября въ петроковской казенной палатѣ, съ пере-

торжкою на 24 октября, торгъ на поставку для ченстоховской бригады отд. корпуса пограничной стражи въ 1901 году дровъ 1.414 саж. 1 арш.

23 октября въ калишской казенной палатѣ, съ переторжкою на 27 октября, торги на поставку въ 1901 г. для калишской бригады корпуса пограничной стражи 1.173 сажень дровъ трехполѣнныхъ, твердыхъ и мягкихъ породъ.

23 октября въ велико-шимельскомъ волостномъ управленіи, Городнянскаго у., Чернигов. губ., въ 12 час., торги на продажу лѣса изъ сосняцкаго казеннаго лѣсничества, на сумму 39.793 руб.

23 октября въ плоцкой казенной палатѣ, въ 12 час., съ переторжкою на 27 октября, торги на поставку въ 1891 г. для рѣчинской бригады отдѣл. корпуса пограничной стражи, въ уѣздахъ: Цѣхановскомъ, Млавскомъ, Серпецкомъ, Рыпинскомъ и Липновскомъ трехполѣнныхъ дровъ сосновыхъ или дубовыхъ, ольхов. или березовыхъ 1.284 саж., объемомъ по 257¼ куб. фут. каждая, на сумму 30.197 руб.

23 и 25 октября въ ковровскомъ полицейскомъ управленіи (въ г. Ковровѣ, Владимірск. губ.), торги на продажу лѣса изъ дачъ 9-го ковровскаго удѣльнаго имѣнія.

24 октября въ управленіи сибирской жел. дороги (Томскъ) конкуренція на поставку для 1901 г. дровъ 95.000 куб. саж.

24 октября въ управленіи с.-петербурго-варшавской жел. дор. (Петербургъ, Обводн. кан., № 118), въ 1 ч., конкуренція на поставку для 1901 г. 1) для службы тяги: обтесан. дубовыхъ брусевъ 40.000 куб. фут., досокъ сосновыхъ чистообрѣзанныхъ 54.100 шт., бревенъ сосновыхъ 450 шт., кражей осиновыхъ 2.500 пог. фут., березовыхъ клепокъ въ 2 саж. и толщ. 6 дюйм.—50 шт., досокъ березовыхъ 900 шт., досокъ дубовыхъ 14.000 кв. фут.; 2) для службы пути: бревенъ сосновыхъ 15.900 шт., досокъ сосновыхъ чистообрѣзн., полуобрѣзн., оструган. и шпунтован. и для вагонной обшивки (оструган. и прокалеванныхъ) 111.200 шт., брусковъ сосновыхъ 10.200 шт. и пластинъ сосновыхъ 14.400 шт.; 3) для службы телеграфа—столбовъ 4.600 шт.

24 октября въ распорядит. экспедиціи с.-петербургскаго почтамта, въ 2 ч., съ переторжкою на 28 октября, торги на поставку дровъ до 3.000 саж. берез. горныхъ, до 6.000 саж. березовыхъ водоплавныхъ и 5.500 саж. горныхъ сосновыхъ.

25 октября въ управленіи 8-мѣудѣльн. имѣніемъ, въ гор. Александровѣ (Владимір. губ.), торги на продажу лѣса изъ 6-ти дачъ удѣльнаго имѣнія.

25 октября въ управленіи сызрано-виземской жел. дор., въ г. Калугѣ, въ 12 ч., конкуренція на поставку для 1901 г. дровъ 40.000 куб. саж.

25 октября въ кубанскомъ александровскомъ реальномъ училищѣ, въ 11 ч., съ переторжкою черезъ 3 дня, торги на поставку въ 1901 г. дубовыхъ дровъ на 1.800 руб.

25 октября въ кѣлецкомъ губернскомъ правленіи, въ 1 ч., торгъ на поставку на 1901 и 1902 гг. дровъ для войскъ по 6.239 полукуб. сажень въ годъ, при чемъ по г. Кѣльцы и уѣзду 3.679 саж., по Пинчовскому и Стопницкому уу. 1.995 саж.

26 октября въ калишскомъ губернскомъ правленіи, въ 12 час., торги на поставку для войскъ въ 1901—1902 гг. дровъ по 6.729 полукубич. сажень въ годъ и каменнаго угля. Цѣны на дрова и уголь нераздѣльны.

26 октября въ волынскомъ губернскомъ распорядительномъ комитетѣ, въ 2 ч., съ переторжкою чрезъ 3 дня, торги на поставку для войскъ трехполѣнныхъ дровъ, въ г. Староконстантиновѣ и уѣздѣ 660 саж., въ г. Луцкѣ и уѣздѣ 900 саж., Ровно и уѣздѣ 1400 саж.

27 октября въ управленіи либаво-роменской жел. дор. (Минскъ, Архіерейск. пер.), въ 1 ч., конкуренція на поставку для 1901 г. досокъ сосновыхъ 207.200 шт., досокъ вагонныхъ 67.400 шт., бревенъ сосновыхъ 67.000 шт., бревенъ дубовыхъ 230 шт., д) столбовъ телеграфныхъ сосновыхъ 2.670 шт., е) дубовыхъ 3.080 шт., брусевъ сосновыхъ 6.300 шт., бревенъ дубовыхъ вагонныхъ 9.600 шт., щитовъ драгунскихъ 52.500 шт. и колевъ къ снѣговымъ щитамъ 50.000 шт.

28 октября въ кутаисской казенной палатѣ, въ 12 ч., рѣшительн. торгъ на поставку въ 1901 г. для постовъ черно-морской бригады дубов. и граб. дровъ трехполѣнныхъ 1038 саж. 1 арш.

28 октября въ управленіи вологодскаго удѣльнаго окрѣпленія, въ г. Вологдѣ, торги на продажу пиловочнаго лѣса въ количествѣ 21.571 дерева (см. объявленіе въ №№ 39 и 40 „Лѣсопром. Вѣстника“).

30 октября въ екатеринославской духовной консисторіи, въ 12 ч., торги на продажу пяти дѣлянокъ, площадью по 13 дес. и оцѣнкою по 3.900 р. каждая, изъ дачи самарскаго архіерейскаго загороднаго дома, близъ г. Новомосковска.

30 октября въ ковенской казенной палатѣ, въ 12 час., съ переторжкою 2 ноября, торги на поставку въ 1901 г. дровъ въ количествѣ 957 саж., трехполѣнной мѣры и 658 саж. 73 полѣна польской полукубич. мѣры для таурогенской бригады отдѣл. корпуса пограничной стражи, въ уѣздахъ Россіенскомъ, Шавельскомъ и Владиславовскомъ; оцѣнка за сажень русской мѣры 11 р. 25 к. и польской 6 р. 50 к.

31 октября въ хозяйств. комитетѣ 3-го московскаго кадетскаго корпуса (Москва, кадетскій плацъ), въ 12½ час., торги на поставку въ 1901 году по двумъ участкамъ дровъ: однополѣнныхъ березовыхъ и сосновыхъ съ еловыми на сумму до 11.600 р. и осиновыхъ на 6.500 руб.

31 октября въ орловской казенной палатѣ, въ 12 час., съ переторжкою чрезъ 3 дня, торги на поставку въ 1901 г., для орлов. арестантскаго отдѣленія дровъ березовыхъ трехполѣнныхъ 194 саж., берез. швырковыхъ 1¼ куб. саж. и еловыхъ швырковыхъ 14,92 куб. саж., на 5.103 р.

1 ноября въ управленіи московско-брестской жел. дор. (Москва, Страстная площадь, д. Чижовыхъ), въ 1 ч., конкуренція на поставку для 1901 г. 1) сосновыхъ шпаль 530.000 шт. и 2) сосновыхъ брусевъ мостовыхъ 1.300 шт., соснов. бревень 11.200 шт. и сосн. досокъ 30.400 шт.

1 ноября въ первомъ московскомъ кадетскомъ корпусѣ (Москва, Кадетскій плацъ), въ 12¾ час., торги на поставку однополѣнныхъ дровъ осино-, сосн. съ еловыми и березовыхъ, на сумму 17.400 руб.

1 ноября въ таврической казенной палатѣ (г. Симферополь), въ 12 ч., торги на поставку въ 1901 году для бригады 5-го округа отдѣл. корпуса пограничной стражи, въ пункты отъ г. Перекопа до дер. Карангатъ, трехполѣнныхъ дровъ 620 саж. 2 арш.

2 ноября во второмъ московскомъ кадетскомъ корпусѣ, въ 11½ час., торги на поставку однополѣнныхъ дровъ (11—12 верш.), березовыхъ 560 саж., осиновыхъ 840 саж. и сосновыхъ съ еловыми 840 саж., всего на 15.694 руб.

6 ноября въ управленіи юго-западныхъ жел. дорогъ (въ Кіевѣ), въ 1 ч., конкуренція на поставку въ 1901 г.: бревень сосновыхъ 18.890 шт., брусевъ дубовыхъ мостовыхъ 3.513 шт., брусевъ перевод. дубовыхъ или соснов. 300 компл., брусевъ и досокъ дубовыхъ для вѣсовыхъ помост. 20 компл., латъ сосновыхъ 115.000 пог. саж., досокъ дубовыхъ чистообрѣзн. 2.600 шт., досокъ сосновыхъ чистыхъ 131.250 шт. и получистыхъ 31.500 шт., досокъ липовыхъ 3.717 шт. и ольховыхъ 1.380 шт., гонта 4.500.000 шт., драни штукат. 250.000 шт., пластинъ сосновыхъ дл. въ 2 и въ 3 саж. 30.000 пог. саж., колоды сосновыхъ 9.000 шт., столбовъ дубовыхъ телеграфныхъ 5.000 шт., кольевъ для увязки 35.000 шт.

6 ноября въ московской военно-фельдшерской школѣ торги на поставку въ 1901 г. дровъ на 8.143 руб.

6 ноября въ рязанской мужской гимназій, съ переторжкою чрезъ 3 дня, торги на поставку въ 1901 г. дровъ.

6 ноября въ эриванской казенной палатѣ (г. Эривань), въ 12 ч., торги на поставку для елисаветпольской бригады отд. корпуса пограничной стражи 940 саж. дровъ.

7 ноября въ воронежской гимназій (въ Воронежѣ), въ 6 час. вечера, съ переторжкою на 10 ноября, торги на поставку въ 1901 г. дровъ березов. 60 куб. саж. и дубовыхъ 30 куб. саж.

10 ноября въ управленіи николаевской жел. дороги (С.-Петербургъ, вокзалъ) конкуренція на поставку въ 1901 и 1902 гг. сосновыхъ шпаль 600.000 шт., въ томъ числѣ для главной линіи—240.000 шт., для боровичской линіи—249.000 шт. и для повоторжской—36.000 шт.

10 ноября въ витебскомъ губернскомъ распорядител. комитетѣ, въ 12 ч., съ переторжкою чрезъ 3 дня, торги на поставку въ теченіе 2-хъ лѣтъ для войскъ въ г. Витебскѣ трехполѣнныхъ дровъ сосновыхъ пополамъ съ еловыми, до 1.300 саж. въ годъ.

10 ноября въ совѣтѣ управленія московско-иурской, нижегородской и муромской жел. дор. (Москва, Старая Басманная) конкуренція на поставку 400.000 шт. сосновыхъ шпаль.

13 ноября въ гродненской казенной палатѣ, въ 12 ч., съ переторжкою чрезъ 3 дня, торгъ на поставку на 1, 2, 3, или 4 года трехполѣнныхъ дровъ для войскъ: въ Бѣльскомъ уѣздѣ примѣрно по 100 саж., въ Слонимскомъ у. по 250 саж. и въ Бѣлостокскомъ у. по 1.600 саж. въ годъ.

13 ноября въ минскомъ приказѣ общественнаго призрѣнія, въ 12 час., съ переторжкою чрезъ 3 дня, торги на поставку топлива для минскихъ богоугодныхъ заведеній.

23 ноября въ эстляндскомъ губернскомъ правленіи, съ переторжкою на 28 ноября, торги на поставку въ 1901 и 1902 гг. дровъ для богоугодныхъ заведеній приказа обществен. призрѣнія въ г. Ревелѣ.

Торги на продажу лѣса изъ казенныхъ дачъ Владимірской и Рязанской губ. (см. объявленіе въ № 40 „Лѣсопромышленнаго Вѣстника“).

Торги на продажу лѣса изъ казенныхъ дачъ Виленской и Ковенской губ. (см. объявленія въ №№ 30, 31, 32, 37, 38 и 39 „Лѣсопромышленнаго Вѣстника“).

Торги на продажу лѣса изъ казенныхъ дачъ Тульской и Калужской губерній (см. объявленіе въ № 36 „Лѣсопромышленнаго Вѣстника“).

Торги на продажу лѣса изъ казенныхъ дачъ Смоленской, Витебской и Могилевской губерній (см. объявленія въ №№ 37 и 38 „Лѣсопромышленнаго Вѣстника“).

Торги на продажу лѣса изъ казенныхъ дачъ Пермской губерній (см. объявленіе въ № 38 „Лѣсопромышленнаго Вѣстника“).

Торги на продажу лѣса изъ казенныхъ дачъ Вятской губерній (см. „Справоч. отдѣлъ“ въ № 40 „Лѣсопромышленнаго Вѣстника“).

Торги на продажу лѣса изъ казенныхъ дачъ Гродненской губ. (см. „Спр. отдѣлъ“ въ №№ 29 и 34 „Лѣсопромышлен. Вѣстника“).

Торги на продажу лѣса изъ казенныхъ дачъ Московской и Тверской губ. (см. „Спр. отдѣлъ“ въ № 40 „Лѣсопромышленнаго Вѣстника“).

Пермскимъ управленіемъ гоeуд. имущества назначены торги на продажу лѣса изъ казенныхъ дачъ: 7 ноября—въ косинскомъ волост. правл., Чердынскаго у., по гайнекому лѣсничеству, на 6.756 р.; 3 и 4 ноября—въ соликамскомъ полиц. управленіи по урольскому, мошевск., соликамск. и пармскому лѣсничествамъ, на 56.777 р.; 30 и 31 октября и 1 ноября—въ чердынскомъ полиц. управленіи, по шакшерскому, вижанхинск., верхъ-печерск., чувовск., кутимск., козвинск., чердынск. и полюдовскому лѣсничествамъ, на 24.010 р.; 4 ноября—въ красноуфимскомъ полиц. управл., по красноуфимск. лѣсн., на 4.376 р.; 26 и 27 октября—въ верхотурскомъ полиц. управленіи, по верхотурскому и богословскому лѣсн., на 65.192 р.; 3 ноября—въ меркушинскомъ волост. правленіи, Верхотур. у., по тагильскому лѣснич., на 65.764 р.; 1 ноября—въ мѣхонскомъ волост. правл., Шадринскаго у., по шадринскому лѣсн., на 17.113 р.; 6 ноября—въ макаровскомъ волост. правл., Шадрин. у., по шадринск. лѣсн., на 3.285 р.

III-й ГОДЪ
ИЗДАНІЯ.

Открыта подписка на 1901 годъ

III-й ГОДЪ
ИЗДАНІЯ.

НА ЕЖЕНЕДѢЛЬНЫЙ ЖУРНАЛЪ

ЛѢСОПРОМЫШЛЕННЫЙ ВѢСТНИКЪ.

Журналъ лѣсного хозяйства, лѣсной промышленности и торговли лѣсомъ.

Выходитъ еженедѣльно, безъ предварительной цензуры, выпусками около $1\frac{1}{2}$ листовъ каждый, въ 4-ю долю листа большого формата, съ рисунками, чертежами, планами и картами.

Посвященный всѣмъ отраслямъ лѣсного дѣла, „Лѣсопромышленный Вѣстникъ“ имѣетъ главною задачею сообщать свѣдѣнія, необходимыя лѣснымъ хозяевамъ, лѣсопромышленникамъ и лѣсоторговцамъ для правильной хозяйственной и коммерческой ихъ дѣятельности. Въ соотвѣтствіи съ этимъ программа журнала слѣдующая.

1. Общій отдѣлъ: статьи по разнымъ вопросамъ лѣсного хозяйства, лѣсной промышленности и торговли лѣсомъ. 2. Лѣсопромышленная техника: заготовка и храненіе лѣса; механическая и химическая обработка дерева; транспортъ лѣса; изобрѣтенія и усовершенствованія по всѣмъ отраслямъ лѣсо-техническихъ производствъ и т. д. 3. Лѣсоторговый отдѣлъ: обзоры иностранной лѣсной торговли; обзорѣніе внутреннихъ лѣсныхъ рынковъ; обзоръ дѣятельности торгово-промышленныхъ учреждений и обществъ; рыночныя цѣны на лѣсные товары; сдѣлки, торги и поставки на лѣсъ, тарифы и фрахты на перевозку лѣсныхъ товаровъ; статистическія свѣдѣнія о производствѣ и потребленіи лѣсныхъ товаровъ и т. д. 4. Лѣсопромышленная и лѣсохозяйственная хроника. 5. Правительственныя распоряженія. 6. Смѣсь. 7. Библиографія. 8. Справочный отдѣлъ. 9. Объявленія.

Въ отдѣлѣ „Хроники“ отмѣчаются выдающіяся явленія лѣсопромышленной и лѣсохозяйственной жизни. Въ „Справочномъ отдѣлѣ“ сообщаются текущія свѣдѣнія о предстоящихъ торгахъ на продажу лѣса и поставкахъ лѣсныхъ матеріаловъ.

Въ составъ сотрудниковъ журнала входятъ: **О. К. Арнольдъ**, **С. В. Бехъ**, инженеръ-механикъ **И. М. Бирюковъ**, проф. **И. М. Бурый**, проф. **П. Н. Вереха**, **Н. К. Генко**, **В. І. Гомилевскій**, **С. П. Гоппенъ**, **А. Ф. Духовичъ**, **М. Е. Китаевъ**, **Д. М. Кравчинскій**, **О. В. Маркграфъ**, **Г. Ф. Морозовъ**, проф. **М. М. Орловъ**, **А. П. Пятницкій**, **В. Т. Собичевскій**, **Г. О. Стевени**, **В. А. Тихоновъ**, инженеръ-технологъ **Н. А. Филипповъ**, проф. **А. О. Фортунатовъ**, **М. А. Цейль**, **А. Э. Цюлковскій**, проф. **В. В. Шкателовъ**, **С. Д. Чумаковъ**, **Л. И. Яшновъ**, инженеръ-технологъ **В. М. Шевелинъ** и многія другія лица.

Подписная цѣна съ доставкою и пересылкою во всѣ города Имперіи: на годъ шесть руб. и на полгода четыре руб.; за границу на годъ восемь рублей.

Объявленія принимаются съ платою за одинъ разъ: за цѣлую страницу—30 руб., за $\frac{1}{2}$ страницы—20 руб., за $\frac{1}{4}$ страницы—12 руб., за $\frac{1}{8}$ страницы—8 руб. и за строчку петита въ 25 буквъ—20 коп.; при повтореніи дѣлается скидка согласно подробному тарифу редакціи.

Подписка принимается въ конторѣ редакціи журнала и во всѣхъ извѣстныхъ книжныхъ магазинахъ.

АДРЕСЪ РЕДАКЦІИ: Москва, Долгоруковская ул., домъ 42.

Редакторъ-издатель **А. С. Нестеровъ**.

ТОРГИ НА ПРОДАЖУ ЛѢСА.

Въ гор. Гомель, Могилевской губ., въ конторѣ Управленія имѣніемъ князя Паскевича, 24-ю октября с. г. будутъ производиться торги на продажу 25.893 шт. выборочно заномерованныхъ сосновыхъ деревьевъ, толщиною въ діаметрѣ на высотѣ груди отъ 10 вершковъ и выше. Торги будутъ производиться устно на каждую торговую единицу отдѣльно, а до торговъ могутъ быть подаваемы запечатанныя объявленія съ залогомъ 10%.

Мѣста рубокъ находятся при двухъ желѣзныхъ дорогахъ Либаво-Роменской и Полѣской и двухъ сплавныхъ рѣкахъ „Сожь“ и „Ипуть“.

3—3

ОТЪ УПРАВЛЕНІЯ ГОСУДАРСТВЕННЫМИ ИМУЩЕСТВАМИ Черноморской губерніи и Кубанской области

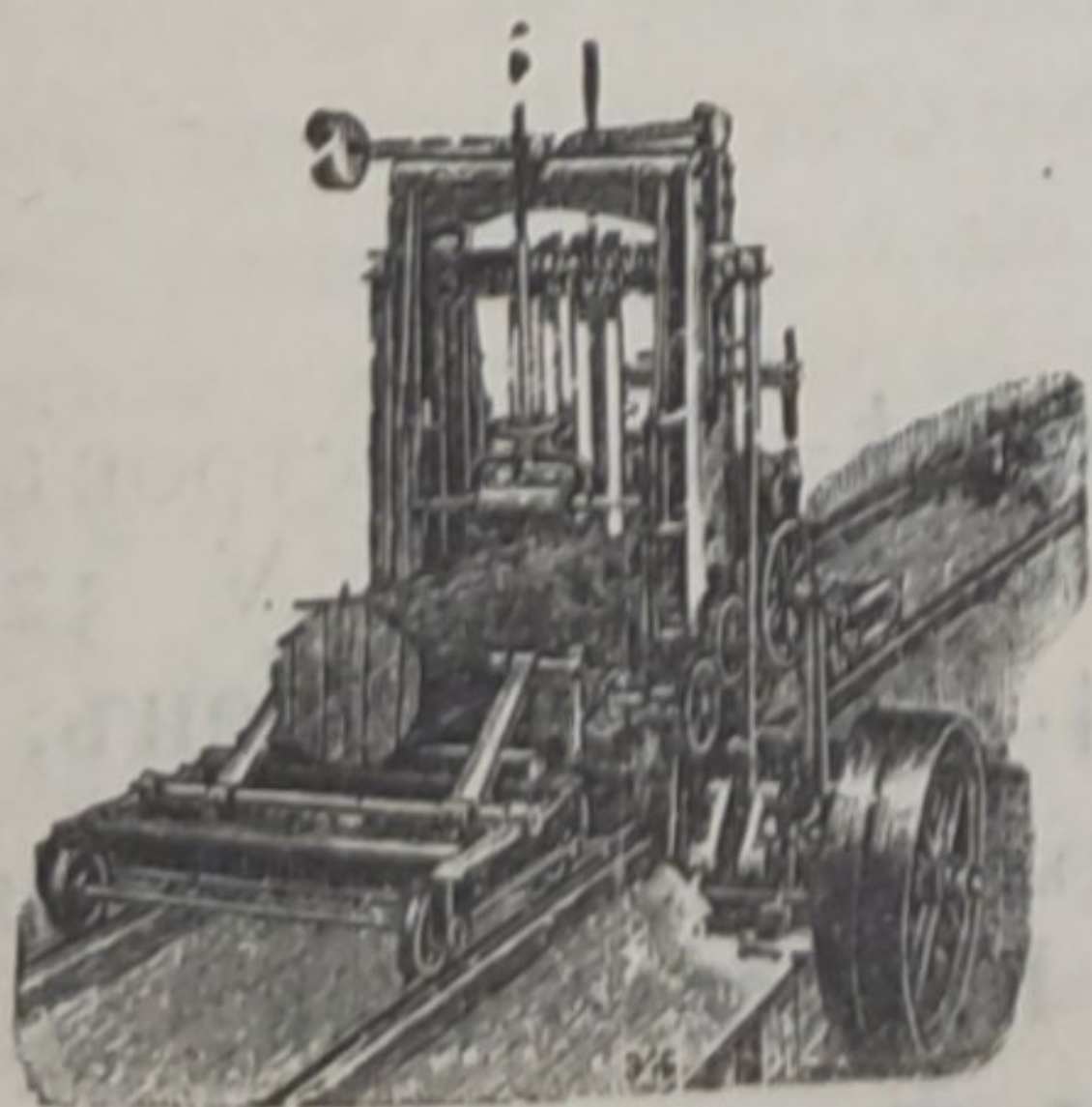
симъ доводится до свѣдѣнія, что въ г. Екатеринодарѣ, Кубанской области, въ Управленіи Государственными Имуществами на 16 ноября 1900 г. съ 11 час. дня назначены смѣшанные торги на продажу хвойнаго лѣса изъ Больше-Лабинской казенной лѣсной дачи, Загданскаго лѣсничества, въ количествѣ 20.000 деревьевъ, оцѣненныхъ въ 145.200 рублей.

Объ условіяхъ продажи хвойнаго лѣса желающіе торговаться могутъ заблаговременно ознакомиться въ канцеляріяхъ лѣсничихъ: Загданскаго въ станицѣ Сторожевой, Баталпашинскаго въ станицѣ Баталпашинской и въ гор. Екатеринодарѣ въ Управленіи Государственными Имуществами отъ 10 часовъ утра до 2-хъ часовъ пополудни во всѣ дни, кромѣ неприсутственныхъ.

3—3

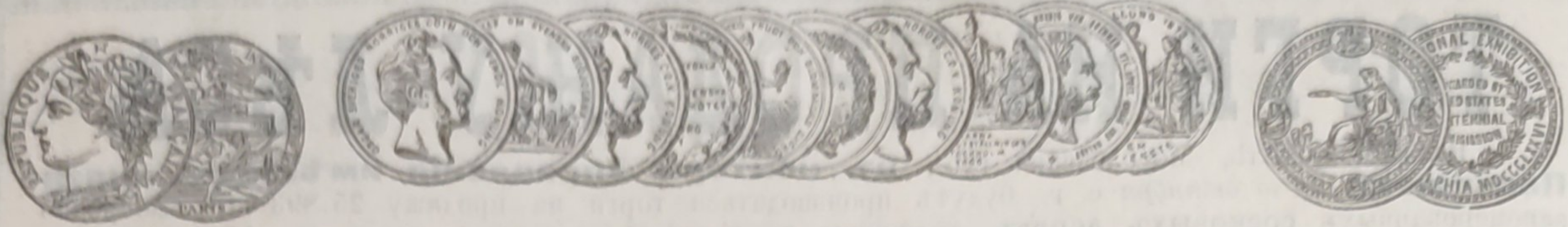


Постоянная лѣсопильная рама.



Переносная лѣсопильная рама.

АКЦИОНЕРНОЕ ОБЩЕСТВО
ФРАНЦЪ КРУЛЛЬ,
РЕВЕЛЬ.
МАШИНОСТРОИТЕЛЬНЫЙ ЗАВОДЪ
ОСНОВАНЪ 1865 ГОДА.
СПЕЦИАЛЬНОСТЬ
ЛѢСОШЛИШНЫЕ
ЗАВОДЫ,
лѣсопильные рамы, круглыя пилы, строгательные, долбежные,
Каталогъ и смѣты по востребованію.
АКЦИОНЕРНОЕ ОБЩЕСТВО
ФРАНЦЪ КРУЛЛЬ.



АКЦИОНЕРНОЕ ОБЩЕСТВО
 МАШИНОСТРОИТЕЛЬНЫХЪ ЗАВОДОВЪ

І. и К. Г. БОЛИНДЕРА

ВЪ СТОКГОЛЬМЪ—ШВЕЦІЯ.

Основано въ 1844 году.

ВЫСШАЯ НАГРАДА

„GRAND-PRIX“

на всемірной выставкѣ

въ Парижѣ

1900 г.

КОНТОРЫ:

- въ С.-Петербургѣ—Вас. Островъ,
Большой просп., д. № 32,
кв. № 4. Ад. Къельгрень.
- въ Ригѣ—Большая Мюнстерская
улица. К. Козловскій.
- въ Кіевѣ—И. П. Рулинъ.

Заводъ въ СТОКГОЛЬМЪ—ШВЕЦІЯ.

Остерегаться поддѣлокъ, выдаваемыхъ за производство нашихъ заводовъ!

Остерегаться поддѣлокъ, выдаваемыхъ за производство нашихъ заводовъ!

