

ЛѢСОПРОМЫШЛЕННЫЙ ВѢСТНИКЪ.

ЖУРНАЛЪ ЛѢСНОГО ХОЗЯЙСТВА, ЛѢСНОЙ ПРОМЫШЛЕННОСТИ И ТОРГОВЛИ ЛѢСОМЪ.
ВЫХОДИТЬ ЕЖЕНЕДѢЛЬНО.

ПОДПИСНАЯ ЦѢНА съ доставкой и пересылкой: на годъ—шесть руб-лей и на полгода—четыре рубля; отдѣльные номера по 25 коп.

ЗА НАПЕЧАТАНИЕ ОБЪЯВЛЕНІЙ на послѣднихъ страницахъ взимается за одинъ разъ: за цѣлую страницу—30 руб., за $\frac{1}{2}$ страницы—20 руб., за $\frac{1}{4}$ страницы—12 руб., за $\frac{1}{8}$ страницы—8 руб. и за строку петита въ 25 буквъ—20 к. При повтореніи дѣлается скидка по особому тарифу Редакціи. За пересылку отдѣльныхъ объявленій, вѣсомъ до 1 лота, взимается по 70 коп. и по 35 коп. за каждый добавочный лотъ, съ каждой сотни экземпляровъ. За перемѣну адреса уплачивается 60 коп.

ПОДПИСКА ПРИНИМАЕТСЯ въ конторѣ Редакціи и въ извѣстныхъ книжныхъ магазинахъ. Объявленія принимаются въ конторѣ Редакціи и конторахъ объявленій Петербурга и Москвы.

АДРЕСЪ РЕДАКЦИИ И КОНТОРЫ: Москва, Петровско-Разумовское.

Статьи, присылаемыя для напечатанія, могутъ въ случаѣ надобности подвергаться сокращеніямъ и измѣненіямъ. Статьи, присылаемыя безъ обозначенія условій гонорара, считаются бесплатными. Статьи, признанныя Редакціей неудобными для напечатанія, сохраняются 3 мѣсяца и возвращаются авторамъ за ихъ счетъ. О присылаемыхъ въ Редакцію новыхъ книгахъ даются въ журналѣ отзывы или помѣщаются объявленія.

Редакція открыта ежедневно, кромѣ праздничныхъ дней, отъ 11 до 4 часовъ дня. Для личныхъ объясненій редакторъ принимаетъ по субботамъ отъ 6 до 7 час. вечера и по воскресеньямъ отъ 1 до 2-хъ часовъ дня.

№ 24.

12-го ІЮНЯ.

1908 г.

СОДЕРЖАНІЕ.

Лѣсоохранительный законъ. *Ив. Ступина.*—Общія условія лѣсного хозяйства въ удѣльныхъ дачахъ Вологодскаго округа. (Продолженіе). *В. В. Никольскаго.*—Лѣсоторговый отдѣлъ. Кременчугъ. *И. Я.*—Астрахань.—Минскъ.—Двинскъ.—Рига.—Хроника. Коровья пораженія каштана въ С.-Америкѣ.—Оригинальный способъ собиранія еловыхъ сѣмянъ. *Д. К. Сажина.*—Конкурсъ корчевальныхъ машинъ.—Подрядъ на расчистку лѣсныхъ площадей.—Гусеницы около Житомира.—Справочный отдѣлъ. Предстоящіе торги и поставки.—Объявленія.

Лѣсоохранительный законъ.

Государственная Дума, какъ и слѣдовало ожидать, отнеслась съ полнымъ отрицаніемъ къ дѣятельности современныхъ лѣсоохранительныхъ комитетовъ и высказалась за коренное преобразование этихъ учреждений.

При той организаціи надзора за лѣсами на мѣстахъ, которая существуетъ въ настоящее время, иной оцѣнки дѣятельности названныхъ комитетовъ и нельзя было дать.

Какъ извѣстно, наблюденіе за частновладѣльческими лѣсами лѣсоохранительнымъ закономъ возложено на полицію, въ лицѣ становыхъ приставовъ, въ нѣкоторыхъ лишь случаяхъ на казенныхъ лѣсничихъ и земскихъ начальниковъ. Эти лица, будучи обременены прямыми и многосложными обязанностями по службѣ, лишены возможности фактически осуществлять возложенную на нихъ закономъ повинность по надзору за лѣсами, и вслѣдствіе этого дѣятельность ихъ доселѣ была ничѣмъ инымъ, какъ дискредитированіемъ лѣсоохранительнаго закона въ глазахъ населенія, и въ рѣдкихъ лишь случаяхъ она оказывалась цѣлесообразною. Въ самомъ дѣлѣ, можно ли ожидать иного отношенія къ дѣлу отъ станового пристава, у котораго не хватаетъ времени для отправленія полицейскихъ функцій, а не только слѣдить за исполненіемъ лѣсоохранительнаго закона.

Пишущему эти строки часто приходится наблюдать изъ дѣятельности становыхъ приставовъ по лѣсоохраненію курьезные факты. Одинъ, напр., приставъ до опредѣленія его на эту должность даже и не слышалъ, что существуетъ лѣсоохранительный законъ, и при первомъ случаѣ съ удивленіемъ спрашиваетъ лѣсоохранительный комитетъ о своихъ обязанностяхъ по лѣсоохранительному закону. Другой отвѣчаетъ комитету, что наблюдать за лѣсомъ не его дѣло, а казенныхъ лѣсничихъ. Третій доноситъ комитету о рубкѣ лѣса только тогда, когда приходится лишь констатировать фактъ окончательнаго лѣсоистребленія. Четвертый приставъ бываетъ не въ мѣру ужъ старателенъ и дѣлаетъ такія иногда распоряженія, за которыя ему мѣсто должно быть на скамьѣ подсудимыхъ, если бы помѣщикъ захотѣлъ жаловаться на его дѣйствія, но онъ обыкновенно не жалуется, зная, что не только распоряженія станового пристава, но и самый лѣсоохранительный комитетъ онъ всегда обойдетъ.

Не въ лучшемъ видѣ, разумѣется, обстоитъ дѣло по преслѣдованію виновныхъ въ нарушеніи лѣсоохранительнаго закона. Бываютъ случаи, и весьма частые, когда протоколъ о нарушеніи составляется тѣмъ или другимъ чиномъ надзора спустя годъ, а то и два, три послѣ совершенія нарушенія.

Понятно при этомъ, что виновные не могутъ быть привлечены къ уголовной отвѣтственности за пропу-

скомъ сроковь, установленныхъ на преслѣдованіе за лѣсоистребленіе. Пробовали нѣкоторые комитеты обращаться съ жалобами на дѣйствія чиновъ надзора въ области лѣсоохраненія подлежащимъ учрежденіямъ, но ничего изъ этого не выходило, такъ какъ виновное лицо всегда оправдывалось предъ начальствомъ въ своихъ упущеніяхъ по надзору за лѣсами, ссылаясь, конечно, на обременительность дѣлъ по непосредственной своей службѣ.

Несовершенство лѣсоохранительнаго закона и ненормальность постановки дѣла по организаціи надзора за лѣсами на мѣстахъ настолько очевидны, что въ этомъ созвѣвалось даже и само бывшее министерство земледѣлія и государственныхъ имуществъ, нынѣ главное управленіе землеустройства и земледѣлія. Во все время дѣйствія лѣсоохранительнаго закона оно стремилось измѣнить этотъ законъ во всѣхъ видахъ примѣненія его на практикѣ.

Въ министерскихъ проектахъ было даже предположеніе и объ учрежденіи особой стражи за лѣсами на мѣстахъ, но всякій разъ проекты эти не шли дальше упорядоченія канцелярскаго дѣлопроизводства въ комитетахъ, по существу же лѣсоохранительный законъ остается и понынѣ такимъ, какимъ онъ былъ изданъ двадцать лѣтъ тому назадъ.

Игнорированіе этого закона помѣщиками было до того обычнымъ дѣломъ, что бороться съ этимъ зломъ лѣсоохранительные комитеты при слабомъ надзорѣ положительно не могли, вслѣдствіе чего частновладѣльческіе лѣса въ Россіи изъ-года въ годъ эксплуатировались въ ужасающихъ размѣрахъ, въ нѣсколько разъ превышающихъ производительныя силы лѣсонасажденій, и, что всего печальнѣе при этомъ, никакихъ заботъ о лѣсовозобновленіи вырубленныхъ площадей со стороны лѣсовладѣльцевъ обыкновенно не предпринималось, благодаря чему площади вырубокъ обрекались или въ пустырь, или, въ лучшемъ случаѣ, на жалкое въ дальнѣйшемъ прозябаніе кое-какой растительности.

Вырубить до тла лѣсъ для нѣкоторыхъ помѣщиковъ являлось какъ бы своего рода доблестью, которою иной не преминетъ при случаѣ похвалиться. Мы извѣстены одинъ изъ такихъ „героевъ“, который хвалился предъ другими помѣщиками, что, несмотря на лѣсоохранительные комитеты, онъ „свелъ“, т.-е. вырубилъ, опустошилъ, сорокъ тысячъ десятинъ лѣса. 40.000 дес. Если бы этою площадью пользоваться разумно, то ея хватило бы для обслуживанія нуждъ населенія нѣсколькихъ уѣздовъ. Да не подумаетъ читатель, что приведенный фактъ единичный. Ихъ очень много, и всѣ они съ очевидностью иллюстрируютъ собою ненормальность постановки у насъ дѣла по лѣсоохраненію.

Мы кажется, что въ исторіи дѣятельности лѣсоохранительныхъ комитетовъ, исторіи грустной и печальной, къ сожалѣнію, виноваты мы, т.-е. общество, со стороны котораго было величайшей ошибкой, что оно за все время дѣйствія лѣсоохранительнаго закона не обращало своего вниманія на недостатки этого закона. Я не ошибусь, если скажу, что въ періодической пе-

чати врядъ ли когда-либо возникалъ серьезный вопросъ о лѣсоохранительномъ законѣ, не считая, разумѣется, времени обнародованія его (въ маѣ 1888 г.), когда вся печать не замедлила высказать по поводу закона свое мнѣніе, т.-е. выполнила по отношенію къ нему обычную формальность, соблюдаемую печатью при изданіи всякихъ новыхъ законовъ вообще. Правда, въ спеціальныхъ изданіяхъ время отъ времени появлялись статьи и кое-какія замѣтки о преимуществахъ и недостаткахъ лѣсоохранительнаго закона, но они служили достояніемъ лишь немногихъ лицъ, преимущественно изъ казеннаго лѣснаго управленія и не могли, поэтому, реагировать на алчные аппетиты помѣщиковъ къ лѣсу. Мы могутъ возразить, что лѣсоохранительный законъ—спеціальныи законъ и до него обществу въ широкомъ смыслѣ этого слова вовсе нѣтъ никакого дѣла. Совершенно вѣрно, что этотъ законъ спеціальныи, ограничивающій, какъ кажется на первый взглядъ, права лишь нѣкоторыхъ лицъ. Заключение это ошибочно. Какъ извѣстно, лѣсоохранительный законъ былъ изданъ въ видахъ государственной и общественной пользы. Во имя этой пользы на каждомъ изъ насъ, казалось бы, долженъ лежать священный долгъ, такъ или иначе заботиться о сохраненіи лѣсовъ, щадить и охранять ихъ отъ истощенія, и если бы въ дѣйствительности мы такъ поступали, то не пришлось бы и наблюдать намъ явленія „лѣснаго голода“.

Какъ бы то ни было, но теперь очевидно, мы приближаемся къ тому моменту, когда беспощадное истребленіе лѣсовъ отойдетъ въ область преданій.

Въ Государственной Думѣ главноуправляющій землеустройствомъ кн. Васильчиковъ заявилъ, что въ подчиненномъ ему вѣдомствѣ вырабатывается законопроектъ о преобразованіи главнаго управленія землеустройства и земледѣлія. Надо полагать, что проектъ этотъ коснется и лѣсоохранительныхъ комитетовъ; въ какой формѣ будетъ выработанъ проектъ, никому пока неизвѣстно, но, на мой взглядъ, при измѣненіи лѣсоохранительнаго закона должны быть положены слѣдующія шесть главныхъ основаній:

1. Приглашеніе въ составъ лѣсоохранительныхъ комитетовъ на правахъ членовъ, взаменъ чиновниковъ отъ вѣдомствъ по назначенію, представителей отъ земствъ или, еще лучше, отъ лѣсовладѣльцевъ, по одному отъ cadaго уѣзда, или одного отъ нѣсколькихъ, смотря по лѣсистости мѣстности, избранныхъ на губернскихъ земскихъ собраніяхъ изъ числа завѣдомо опытныхъ лѣсныхъ хозяевъ.

Приглашеніе лѣсовладѣльцевъ въ качествѣ членовъ комитетовъ важно въ томъ именно отношеніи, что эти лица болѣе компетентны въ разрѣшеніи вопросовъ чисто хозяйственныхъ, къ каковымъ относится и лѣсное дѣло. У нѣкоторыхъ изъ нихъ лѣсное хозяйство поставлено настолько образцово, что они своимъ знаніемъ, опытомъ и знакомствомъ съ мѣстными условіями принесутъ большую, чѣмъ чиновники, пользу русскому лѣсному дѣлу. Изъ представителей вѣдомствъ необхо-

димъ развѣ что чиновникъ отъ главнаго управленія землеустройства и земледѣлія, въ вѣдѣніи котораго будутъ находиться лѣсоохранительные комитеты, да представитель отъ судебного вѣдомства.

Прочіе же чиновники отъ другихъ вѣдомствъ должны входить въ комитеты лишь для обсужденія вопросовъ, касающихся интересовъ этихъ вѣдомствъ, а чиновникъ отъ губернскаго присутствія участвуетъ въ комитетахъ тѣхъ губерній, гдѣ существуетъ сервитутное право, и до той лишь поры, пока это право не будетъ упразднено.

2. Производство рубокъ лѣса безъ разрѣшенія лѣсоохранительныхъ комитетовъ безусловно воспретить, при чемъ будущимъ административнымъ единицамъ (поселковымъ управленіямъ или другимъ, какія будутъ установлены) вмѣнить въ обязанность закономъ сообщать комитетамъ о каждой начатой въ ихъ районѣ рубкѣ лѣса безъ разрѣшенія лѣсоохранительнаго комитета.

По дѣйствующему нынѣ закону лѣсовладѣльцы могутъ производить рубки лѣса безъ разрѣшенія комитетовъ, но при условіи, чтобы производимыя ими рубки не были опустошительными и, какъ таковыя, подлежащія воспрещенію. На практикѣ эта условность почти всегда приводитъ къ печальнымъ послѣдствіямъ, такъ какъ всякій владѣлецъ, приступая къ рубкѣ¹⁾ обыкновенно думаетъ, что предположенная имъ рубка должна быть вполне умѣренной. Однако, въ большинствѣ случаевъ, оказывалось, что расчеты владѣльцевъ, какъ не специалистовъ, были ошибочны, и лѣсоохранительный комитетъ вынужденъ бывалъ признавать производимыя ими рубки опустошительными, которыми дачамъ принесенъ былъ надолго непоправимый часто вредъ. Безусловное воспрещеніе рубокъ до разрѣшенія ихъ лѣсоохранительными комитетами на первыхъ порахъ создать, конечно, большое количество дѣлъ въ комитетахъ съ ходатайствами владѣльцевъ о рубкахъ лѣса, въ числѣ которыхъ будутъ и такія, какъ о вырубкѣ одного, двухъ деревьевъ и т. п., но смущаться предъ этимъ положеніемъ вовсе не слѣдуетъ и вотъ почему. Какъ извѣстно, при изданіи лѣсоохранительнаго закона комитеты получили тяжелое наслѣдіе, ликвидація котораго прошла благополучно и довольно успѣшно, несмотря на несовершенство лѣсоохранительныхъ комитетовъ. Я говорю про тѣ многочисленныя и обширныя по площади дачи, которыя лѣсоохранительный законъ засталъ съ долгосрочными договорами на рубку въ нихъ лѣса, рубку часто такую, при которой отъ дачи, при осуществленіи договора, могло остаться впоследствии лишь одно воспоминаніе. Эти дачи, а равно и значительная часть другихъ, эксплуатируются уже по планамъ хозяйства, утвержденнымъ лѣсоохранительными комитетами. Что касается ряда мелкихъ ходатайствъ о разрѣшеніи рубокъ, если таковыя будутъ имѣть

¹⁾ Безъ плана хозяйства, составленіе котораго сопряжено съ расходами.

мѣсто, то задержки въ удовлетвореніи ихъ не представили бы, по моему мнѣнію, затрудненій при реорганизаціи мѣстнаго надзора.

3. Установить для частновладѣльческихъ дачъ хозяйство исключительно съ лѣсосѣчными рубками.

Введеніе этого однообразнаго во всехъ частновладѣльческихъ лѣсахъ хозяйства принесло бы огромную пользу какъ въ отношеніи обеспеченности естественнаго лѣсовозобновленія въ дачахъ вырубокъ, такъ и въ цѣляхъ предупрежденія образованія изъ лѣсныхъ площадей пустырей. Извѣстно, что наибольшее опустошеніе въ лѣсахъ происходитъ именно отъ выборочныхъ рубокъ, производимыхъ большею частью безъ разрѣшенія комитетовъ и безъ всякой притомъ планомѣрности. Это и понятно. При выборочной рубкѣ обыкновенно не только не соблюдается равномерности выборки деревьевъ съ единицы площади, но при ней портится масса молодого лѣса, наличность котораго давала бы большую гарантію успѣшности лѣсовозобновленія. Если прибавить къ этому еще пастьбу скота, которая происходитъ всегда и по всей площади лѣса послѣ произведенной въ немъ выборочной рубки, и присутствіе въ лѣтнее время на мѣстѣ во всей дачѣ порубочныхъ остатковъ, весьма опасныхъ въ пожарномъ отношеніи, то за будущее лѣса дѣйствительно станетъ страшно.

Выборочныя рубки могутъ быть допускаемы лишь въ видѣ исключенія изъ общаго правила въ зависимости отъ мѣсныхъ условій, да въ порядкѣ промежуточныхъ пользованій, какъ-то: прорѣживанія, проходныхъ рубокъ, удаленія фаутовыхъ деревьевъ и т. п.

4. Обороты рубокъ для хвойныхъ и лиственныхъ насажденій слѣдуетъ повысить по крайней мѣрѣ на одну треть.

О цѣлесообразности повышенія оборотовъ рубокъ достаточно сказать, что при установленныхъ правилами для составленія плановъ хозяйства оборотахъ въ 60 лѣтъ для хвойнаго лѣса и въ 30 лѣтъ для лиственнаго, въ рубку поступаетъ почти молодой лѣсъ, только что оправившійся отъ погубы его скотомъ или мало-мальски возстановившійся отъ произведеннаго раньше опустошенія. Между тѣмъ, выращиваніе здороваго и цѣннаго лѣса должно составлять одну изъ задачъ лѣснаго хозяйства.

5. Слѣдуетъ сократить сроки, установленныя для разрѣшенія рубокъ и расчетокъ лѣса, на одну треть.

Сокращеніе сроковъ хотя и не такъ важно, но тѣмъ не менѣе необходимо въ интересахъ исключительно лѣсовладѣльцевъ, почему и распространяться объ этомъ нѣтъ надобности.

6. Учрежденіе особаго института надзирателей изъ специалистовъ лѣснаго дѣла за частновладѣльческими лѣсами и распространеніе его на все мѣстности, гдѣ лѣсоохранительный законъ дѣйствуетъ въ полномъ объемѣ.

Существующая въ настоящее время организація над-

зора за лѣсами на мѣстахъ является однимъ изъ главныхъ недостатковъ лѣсоохранительнаго закона и служитъ причиною безпощаднаго истребленія нашихъ лѣсовъ. Поэтому въ высшей степени желательно учредить особый институтъ надзирателей за частновладѣльческими лѣсами исключительно изъ специалистовъ, единственною обязанностью которыхъ должно быть постоянное наблюдение въ губерніяхъ за исполненіемъ лѣсоохранительнаго закона вообще и, въ частности, опредѣленій лѣсоохранительныхъ комитетовъ и выполненіе распоряженій послѣднихъ. Въ качествѣ упомянутыхъ надзирателей могли бы быть использованы прежде всего состоящіе при комитетахъ младшіе запасные лѣсничіе, дѣятельность которыхъ въ настоящее время весьма неопредѣленна и мало продуктивна. Но такъ какъ наличный штатъ названныхъ чиновъ невеликъ и должность запаснаго лѣсничаго должна подлежать вообще упраздненію, то слѣдовало бы признать и за лѣсными кондукторами право на опредѣленіе къ должностямъ надзирателей и тѣмъ самымъ дать имъ возможность двигаться по службѣ. Необходимо только, пока у насъ существуютъ еще кастовыя различія, чтобы лѣсные кондуктора были выведены изъ настоящаго рабскаго состоянія и возведены на должность хотя бы младшихъ запасныхъ лѣсничихъ, чѣмъ предупрежденъ будетъ массовый переходъ этихъ безправныхъ чиновниковъ на службу въ другія вѣдомства. Долженъ замѣтить, что, по моему глубокому убѣжденію, для надзирателей за лѣсами вовсе не нужно лицъ съ высшимъ образованіемъ. Тутъ нужны не ученые софисты, а люди дѣла, практики, и этимъ условіямъ вполне соответствуютъ именно лѣсные кондуктора, окончившіе лѣсныя школы.

Вотъ, въ общемъ та схема, которую слѣдовало бы имѣть въ виду при предположенной реорганизаци лѣсоохранительнаго закона. Излагая ее, я питаю глубокую увѣренность въ томъ, что найдутся лица, которыя также выскажутъ и свои мнѣнія по затронутому мною вопросу. Вопросъ этотъ я считаю настолько важнымъ съ точки зрѣнія общественныхъ интересовъ, что всестороннее освѣщеніе его печатью весьма желательно, такъ какъ оно дастъ богатый матеріалъ нашей Государственной Думѣ при обсужденіи ею министерскаго проекта лѣсоохранительнаго закона.

Будемъ надѣяться, что наши народные избранники, въ сознаніи своего величія и мужества, введутъ порядокъ и основы рациональнаго хозяйства въ наши лѣса и тѣмъ самымъ оправдаютъ слова покойнаго корифея русской лѣсной науки Ф. К. Арнольда, который, привѣтствуя появленіе у насъ лѣсоохранительнаго закона, сказалъ: „не нужно быть пророкомъ, чтобы предсказать будущность новаго закона. Не пройдетъ и десяти лѣтъ, какъ та страстность, съ которою теперь къ нему относятся и защитники и, въ особенности, противники его, совершенно утихнетъ; недоразумѣнія разъяснятся, призракъ какихъ-то убытковъ смѣнится гордымъ сознаніемъ исполненнаго гражданскаго долга, и въ подрастающемъ нынѣ молодомъ поколѣніи останется только глубокое чувство благодарности къ отцамъ за сдѣлан-

ный шагъ для сохраненія народнаго богатства, и неподдѣльная признательность тому, кто настоялъ на изданіи закона о сбереженіи русскаго лѣса“.

Секретарь витебскаго лѣсоохранительнаго комитета.

Ив. Ступинъ.

Г. Витебскъ,
30 апрѣля 1908 г.

Общія условія лѣснаго хозяйства въ удѣльныхъ дачахъ Вологодскаго округа.

(Продолженіе.)

Размѣщеніе насажденій по классамъ возраста отличается неправильностью, состоящею въ избыткѣ старыхъ спѣлыхъ (63%) и недостаткѣ молодыхъ (16%); изслѣдованіемъ констатирована только очень близкая къ нормѣ наличность средневозрастныхъ (21%). Объясняется это двумя причинами. Первой работой по упорядоченію лѣснаго дѣла, установленію плановънаго хозяйства явилось лѣсоустройство, начало котораго относится къ 1892 году. До этого же времени всѣмъ дачамъ былъ свойственъ характеръ малоинтенсивнаго хозяйства; хозяйственное значеніе ихъ сводилось только къ удовлетворенію обиходныхъ нуждъ крестьянъ въ строевомъ матеріалѣ и топливѣ. Мѣстный запросъ покрывался отпускомъ повсемѣстно захламлявшаго дачи сухостоя и валежника, а для удовлетворенія крупныхъ нуждъ, на постройку жилыхъ и хозяйственныхъ помѣщеній отводились довольно значительныя площади въ указываемыхъ крестьянами урочищахъ и притомъ въ суходольныхъ участкахъ, содержащихъ пиловочный лѣсъ лучшихъ качествъ. Здѣсь велось выборочное хозяйство: крестьяне прискивали не только лучшія пиловочныя, но также среднія и мелкія строевыя деревья, чѣмъ портили массу лѣса и оставляли на мѣстѣ рубки безпорядочно изрѣженное насажденіе, а вѣтеръ и короѣды энергично продолжали лѣсоистребленіе. При лѣсоустроительныхъ работахъ, разстроенные безсистемной рубкой на прискъ участки въ огромномъ большинствѣ случаевъ относились къ средневозрастникамъ. Поэтому изслѣдованіемъ выяснилось, что хотя суходолы и занимаютъ такое же пространство, какъ согры и болота, но въ частности изъ общей площади пиловочнаго лѣса подъ суходолами состоитъ только $\frac{1}{3}$, а остальные $\frac{2}{3}$ ея принадлежатъ сограмъ и болотамъ. Затѣмъ главной причиной недостатка въ дачахъ молодняковъ служитъ недавно введенная, съ 1892 года, продажа сырораствующаго лѣса мелкими дѣлянками. Къ этому времени потребности мѣстнаго населенія въ среднихъ и мелкихъ сортахъ лѣса, а также въ дровахъ, возрасли настолько, что признаны были доступными для эксплуатаціи сплошными лѣсосѣтками содержащіе эти матеріалы присельные кварталы, т.-е. лѣсныя пространства на 3-5 верстѣ отъ селъ и деревень. Изъ группъ послѣднихъ почти въ каждой дачѣ образованы были особыя хозяйственныя части, по мѣстному отдѣлы мѣстнаго пользованія, занимающія болѣе или менѣе значительныя площади, вполне достаточныя для самостоятельнаго хозяйства, независимо отъ прочихъ, отдаленныхъ отъ

населенныхъ пунктовъ кварталовъ, къ которымъ при устройствѣ примѣнена выборочная система хозяйства. Въ сказанныхъ отдѣлахъ, изъ опасенія возможныхъ злоупотребленій со стороны населенія, разрѣшена была регулярная продажа съ торговъ растущаго лѣса съ учетомъ по площади и оцѣнкой по уменьшенной таксѣ. Но мѣстные рынки мало обеспечивали полный сбытъ назначенія, несмотря даже на его незначительный размѣръ; поэтому отдѣлы мѣстнаго пользованія остались до послѣдняго времени въ большинствѣ случаевъ мало тронутыми рубкою, т.-е. сохранившими свой естественный характеръ ¹⁾. Къ причинамъ печальнаго положенія внутренняго рынка, кромѣ малонаселенности и значительной лѣсности края, надлежитъ отнести еще затруднительность точнаго опредѣленія размѣра дѣйствительной потребности въ лѣсѣ и необычность для мѣстнаго населенія покупки лѣса съ торговъ.

При сопоставленіи обладающихъ болѣе совершенной полнотой и лучшими техническими качествами суходольныхъ насажденій, а также менѣе цѣнныхъ согровыхъ и болотистыхъ съ занятымъ ими пространствомъ опредѣляется лѣсохозяйственный характеръ каждой отдѣльной группы въ такомъ порядкѣ: наиболѣе богатою пиловочнымъ лѣсомъ представляется 2-я группа, за которою слѣдуютъ 4 и 3 и съ чрезвычайно сильнымъ паденіемъ этого запаса 5 и 1 группы.

Въ слѣдующей табличной формѣ (стр. 222) приведены среднеарифметическіе выводы существенныхъ элементовъ изъ всѣхъ измѣренныхъ при лѣсоустройствѣ модельныхъ деревьевъ сосны и ели, которыя размѣщены по толщинѣ на высотѣ груди въ верхкахъ отъ низшихъ къ высшимъ, причемъ среднія данныя даны для каждой ступени въ отдѣльности. Таблица заканчивается 10-тивершковой ступеню, превышающею которую толстомѣры не только составляютъ по большей части фаутный перестой, но встрѣчаются рѣдко даже на суходолахъ и представляютъ исчезающе малую величину на сограхъ и болотахъ.

Изъ данныхъ таблицы усматриваются:

По отношенію согровыхъ и болотныхъ насажденій медленный ростъ деревьевъ въ вышину и толщину, особенно въ раннемъ періодѣ ихъ жизни, о чемъ можно составить представленіе по даннымъ графѣ „возрастъ“ и „высота“. Для нарастанія стволовой массы до минимальнаго 2-хвершковаго діаметра на высотѣ груди, при ничтожной высотѣ всего хлыста въ 12 аршинъ, требуется, при округленіи, цѣлый вѣкъ — для сосны 89 и ели 107 лѣтъ. Доходящія до предѣльной спѣлости 10-тивершковые экземпляры достигаютъ высоты съ макушкой—ель 36 арш. и сосна 28 аршинъ въ возрастѣ, съ округленіемъ, 300 лѣтъ для первой и 250 лѣтъ для второй породы. Объясняется такой тугой ростъ отмѣченными выше суровымъ климатомъ и неблагоприятными особенностями почвенныхъ условій, въ сферѣ вліянія которыхъ деревьямъ приходится произрастать.

¹⁾ По всѣмъ описываемымъ дачамъ съ года открытія въ нихъ отпуска сырораствующаго лѣса сплошной рубкою за истекшій 14-тилѣтній періодъ (1892—1905 гг.) изъ общей площади назначенія въ 8.428,31 десятины продано 5.170,31 десятины (61%).

Почвы мелки для развитія корневой системы и корни деревьевъ, встрѣчая трудно проникаемую для нихъ почву, развѣтвляются по ней въ горизонтальномъ направленіи, что и сказывается на развитіи вершины дерева, которая сравнительно рано округляется, причемъ замедляется въ сильной мѣрѣ и ростъ въ высоту. Поэтому сосновые и еловые стволы отличаются значительною сѣжистостью или—по мѣстному—пилохвосты, особенно сосновые въ группахъ высшихъ діаметровъ: колебанія сѣжга въ толщину на высотѣ 2 и 20 аршинъ равны для сосны 4 вершкамъ и для ели $3\frac{3}{4}$ вершка, т.-е. на сажень для первой породы около $\frac{2}{3}$ вершка, а второй— $\frac{1}{2}$ вершка съ небольшимъ.

Ростъ въ толщину тоже отличается незначительною энергіею. Лучшей иллюстраціей относительной энергіи этого роста служатъ данныя двухъ послѣднихъ графъ разсматриваемой таблицы. Исчисленные проценты массоваго прироста показываютъ: а) наиболѣе энергичный текущій приростъ у обѣихъ породъ въ 100-лѣтнемъ возрастѣ, т.-е. въ первой двухвершковой ступени толщины и затѣмъ чрезвычайно быстрое его паденіе, которое въ послѣдующихъ возрастахъ становится умѣреннымъ; б) отсутствіе такихъ сильныхъ колебаній въ процентѣ средняго прироста и постепенное его паденіе. Ненормальность въ текущемъ приростѣ легко объясняется описаннымъ выше страннымъ наслоеніемъ въ раннемъ періодѣ жизни деревьевъ, произрастающихъ на почвахъ разбираемаго бонитета. Ослабленіе же энергіи прироста въ періодѣ возмужалости деревьевъ надлежитъ приписать взятію моделей въ естественно выросшихъ и разновозрастныхъ насажденіяхъ, въ которыхъ борьба за существованіе представлялась природѣ, безъ всякаго ухода своевременными проходными рубками, не только сохраняющими первоначальный приростъ, но даже повышающими его.

Въ общемъ, цифры, выражающія въ таблицѣ размѣръ прироста, являются незначительными величинами, что подтверждается данными послѣдней графы, по которымъ на прирастаніе одного вершка діаметра требуется, въ среднемъ, для сосны и ели 40-лѣтній срокъ.

По отношенію суходольныхъ насажденій—болѣе благоприятныя условія для развитія обѣихъ породъ (сосны и ели), отчего ростъ ихъ идетъ быстрѣе.

а) Сѣжистость мало отличается отъ общерусскихъ нормъ и равна, въ среднемъ, у обѣихъ породъ 3 вершкамъ на 20-ти аршинахъ, т.-е. 0,4 вершка на сажень.

б) Предѣльная высота 39 аршинъ въ возрастѣ 190 лѣтъ у ели и 37 аршинъ въ возрастѣ 150 лѣтъ у сосны.

в) По всѣмъ классамъ толщина моделей обѣихъ породъ какъ текущій, такъ и средній приростъ замѣчается болѣе энергичный и паденіе ихъ совершается болѣе или менѣе въ правильной постепенности. Исключеніе представляетъ только текущій приростъ въ двухвершковой ступени, размѣры котораго у суходольной и согровой ели равны, а у суходольной сосны даже нѣсколько понижается сравнительно съ болотной. Явленіе это можно объяснить болѣею полнотой суходольныхъ насажденій, чѣмъ согры и болота. По-

Порода.	Диаметръ на высотѣ груди въ вершкахъ.	Возрастъ.			Высота до макушки въ аршинахъ.			Сбѣтъ діаметра въ вершкахъ на 10 арш 20			Объемъ въ куб. футахъ.			Массовый приростъ толущій, средній.						Число годовъ на 1/4 вершка въ диаметрѣ 10-ти аршиннаго отруба.						
		Сухолоди.	Сосны.	Болота.	Сухолоди.	Сосны.	Болота.	Сухолоди.	Сосны.	Болота.	Сухолоди.	Сосны.	Болота.	Абсолютная величина.			Въ 1/10-тыхъ.			Сухолоди.	Сосны.	Болота.				
														Сухолоди.	Сосны.	Болота.	Сухолоди.	Равность.	Сосны.				Равность.	Болота.	Равность.	
Б.	2	88	107	—	17	12	—	3/4	1 1/2	—	1,15	0,93	—	0,05	0,04	—	4,3	3,2	4,3	3,4	—	—	26	35	—	
	3	95	134	—	19	17	—	1	1 1/4	—	3,42	2,66	—	0,01	0,01	—	1,1	2,2	0,9	1,2	—	—	26	35	—	
	4	113	156	—	23 1/2	20 3/4	—	1	1 1/4	—	7,43	5,90	—	0,11	0,05	—	3,2	1,0	1,9	0,7	1,2	—	—	25	36	—
	5	124	170	—	28	24 1/2	—	1	1 1/4	—	13,06	10,77	—	0,18	0,09	—	2,4	0,9	1,5	0,9	—	—	28	40	—	
	6	135	195	—	30 3/4	27	—	1 1/2	—	—	20,49	17,02	—	0,06	0,04	—	0,9	0,9	1,1	0,6	0,5	—	—	26	43	—
	7	146	207	—	32 1/2	29	—	1 1/2	1 3/4	2	—	27,84	22,02	—	0,23	0,12	—	1,7	0,9	0,9	0,4	—	—	28	44	—
	8	162	226	—	34 1/2	31 1/4	—	2 1/2	2 1/4	—	—	37,25	32,12	—	0,10	0,06	—	0,8	0,9	0,6	0,5	—	—	26	45	—
	9	173	257	—	36 1/4	35	—	1 1/2	2	—	—	48,10	45,65	—	0,32	0,16	—	1,6	0,9	0,6	0,4	—	—	28	44	—
	10	190	298	—	39	36	—	1 3/4	2	—	—	63,14	52,2	—	0,15	0,09	—	0,7	0,6	0,5	0,3	—	—	30	44	—
							Среднее.	1 1/4	1 3/4	—	—	—	—	—	0,41	0,20	—	1,1	0,5	0,6	0,2	—	—	28	45	—
							1 3/4	2	—	—	—	—	—	0,23	0,14	—	0,6	0,3	0,4	0,2	—	—	30	44	—	
							2	2 1/2	—	—	—	—	—	0,44	0,22	—	0,9	0,3	0,6	0,2	—	—	33	36	—	
							1 3/4	1 3/4	—	—	—	—	—	0,26	0,16	—	0,6	0,3	0,4	0,2	—	—	28	44	—	
							2	2 1/2	—	—	—	—	—	0,54	0,23	—	0,8	0,3	0,4	0,1	—	—	33	36	—	
							1 3/4	1 3/4	—	—	—	—	—	0,33	0,17	—	0,5	0,3	0,3	0,1	—	—	28	40	—	
							1 1/4	2	—	—	—	—	—	—	—	—	—	—	—	—	—	Среднее.	28	40	—	
							1 3/4	2	—	—	—	—	—	—	—	—	—	—	—	—	—	Среднее.	26	40	—	
Л.	2	67	—	89	17	—	13	1	—	1 1/4	1,49	—	0,97	0,05	—	0,04	3,3	1,8	—	—	4,1	3,0	22	—	38	
	3	74	—	116	22	—	17	1	—	1 1/4	3,15	—	2,80	0,02	—	0,01	1,5	1,5	—	—	1,1	1,2	27	—	33	
	4	81	—	131	27 1/2	—	19	1	—	1 1/4	8,25	—	5,69	0,09	—	0,06	2,9	1,5	—	—	2,1	1,2	27	—	33	
	5	91	—	140	29 1/2	—	21 1/4	1	—	1 1/4	13,46	—	10,49	0,04	—	0,02	1,4	1,7	—	—	0,9	0,9	23	—	34	
	6	98	—	156	31 1/4	—	23	1	—	1 1/4	19,46	—	15,67	0,10	—	0,04	1,2	1,7	—	—	0,8	0,9	23	—	34	
	7	106	—	177	33	—	24 1/2	1	—	1 1/4	27,69	—	21,91	0,27	—	0,12	2,0	1,9	—	—	1,1	0,4	24	—	34	
	8	116	—	196	34	—	26	1 1/4	—	1 1/2	35,93	—	30,26	0,15	—	0,07	1,1	0,9	—	—	0,7	0,4	24	—	34	
	9	134	—	213	35	—	26 1/2	1 1/4	—	1 1/2	46,74	—	37,65	0,37	—	0,15	1,9	0,9	—	—	0,9	0,3	27	—	41	
	10	150	—	243	37	—	28	1 1/4	—	1 1/2	59,34	—	46,45	0,20	—	0,10	1,0	0,9	—	—	0,6	0,3	27	—	41	
									1 1/2	—	—	—	—	—	0,42	—	0,18	1,5	0,6	—	—	0,8	0,3	26	—	40
								1 3/4	—	—	—	—	—	0,26	—	0,12	0,9	0,6	—	—	0,5	0,3	26	—	40	
								1 3/4	—	—	—	—	—	0,50	—	0,20	1,4	0,5	—	—	0,7	0,2	26	—	44	
								2	—	—	—	—	—	0,31	—	0,15	0,9	0,5	—	—	0,5	0,2	26	—	44	
								2 1/4	—	—	—	—	—	0,52	—	0,23	1,1	0,4	—	—	0,6	0,2	28	—	50	
								1 3/4	—	—	—	—	—	0,35	—	0,18	0,7	0,4	—	—	0,4	0,2	28	—	50	
								2 1/4	—	—	—	—	—	0,57	—	—	0,9	0,2	—	—	—	—	30	—	45	
								1 3/4	—	—	—	—	—	0,40	—	—	0,7	0,2	—	—	—	—	30	—	45	
								1 1/2	Среднее.	1 1/2	—	—	—	—	—	—	—	—	—	—	—	Среднее.	26	Среднее.	40	
								1 1/2	Среднее.	2 1/4	—	—	—	—	—	—	—	—	—	—	—	Среднее.	26	Среднее.	40	

тому легко могли попасть въ число модельныхъ деревьевъ свыкшіеся съ тѣневымъ сомкнутымъ стояніемъ индивиды, которымъ приходилось довольствоваться и мириться съ меньшимъ количествомъ свѣта, чѣмъ требуется для вполне правильнаго и нормальнаго развитія деревъ въ молодомъ возрастѣ, а подобное лишеніе неблагоприятно могло повліять на условія ихъ питанія и роста.

г) Приростаніе 1 вершка діаметра на высотѣ 10-ти аршиннаго отруба, въ среднемъ, совершается безъ малаго въ 30 лѣтъ.

В. Никольскій.

(Продолженіе слѣдуетъ.)

Лѣсоторговый отдѣлъ.

Кременчугъ.

За послѣднія 3—4 недѣли мелкіе кременчугскіе лѣсопромышленники успѣли распродать всѣ свои запасы лѣса, оставшіеся у нихъ съ прошлаго года, и такимъ образомъ лѣсные матеріалы имѣются теперь въ достаточномъ количествѣ лишь у крупныхъ лѣсопромышленныхъ фирмъ. Эти фирмы, пользуясь выгодностью положенія, замѣтно повысили цѣны на всѣ сортаменты пильныхъ лѣсныхъ матеріаловъ, которые теперь котируются на 5—10% дороже противъ цѣнъ, существовавшихъ здѣсь въ апрѣлѣ. Въ текущемъ году днѣпровскій лѣсной сплавъ сильно запоздалъ, вслѣдствіе чего прибытіе плотовъ на низовыя пристани начнется лишь черезъ 2—3 недѣли. Запозданіе сплава вызвано тѣмъ обстоятельствомъ, что въ текущемъ году, благодаря необычайно позднему вскрытію Днѣпра и его притоковъ, плоты не могли своевременно двинуться въ путь. Съ другой стороны, на запозданіе нынѣшняго сплава, несомнѣнно, повліяло и то обстоятельство, что, вслѣдствіе постоянныхъ вѣтровъ и необыкновенно быстрой воды въ Днѣпрѣ и его притокахъ, движеніе плотовъ въ теченіе весны сопряжено было съ большими трудностями.

Поврежденія, полученныя здѣшними лѣсопильными заводами во время весенняго наводненія, уже исправлены и въ настоящее время всѣ мѣстныя лѣсопильни уже возобновили свою дѣятельность. Полнымъ ходомъ работаютъ теперь только 3 лѣсопильни; всѣ же остальные лѣсопильни, въ виду недостатка въ бревнахъ, работаютъ въ настоящее время только на одну смѣну и притомъ не болѣе 3—4 разъ въ недѣлю.

На прошлой недѣлѣ на двухъ берлинахъ доставленъ сюда крупный транспортъ дровъ. Эти дрова однако до сихъ поръ не проданы, такъ какъ здѣшніе дровопромышленники рѣшили пока воздерживаться отъ закупки дровяного топлива. Запасы дровъ, имѣющіеся въ настоящее время на мѣстныхъ пристаняхъ, довольно велики, и это обстоятельство, какъ полагаютъ, заставляетъ здѣшнихъ дровоторговцевъ быть воздержанными въ смыслѣ составленія новыхъ запасовъ дровъ.

И. Я.

Астрахань. Сплавъ лѣсныхъ продуктовъ порядочный. Съ углями прибыло 7 баржъ, въ которыхъ до 100.000 кулей преимущественно березоваго угля. Кромѣ того, ожидается еще 8 баржей тоже до 110.000 кулей, но больше съ сосновымъ углемъ. Дубоваго угля очень мало, не болѣе 3.000 кулей; торгуютъ имъ по 90 к. куль; березовымъ по 85—95 к. и сосновымъ по 65—70 к. за куль семерикъ. Порожнихъ кулей для упаковки сухой рыбы доставлено до 400.000 шт., требованія неважныя. Рыбопромышленники впервые начали убирать и сортировать вяленую воблу въ деревянные ящики, которыхъ заготовлено большое количество. Цѣны на кули нѣсколько понижены противъ прошлаго года. Приплавлено много корзинъ для упаковки винограда, а также дубовыхъ боченковъ. Изъ Казани много

доставлено мочальныхъ веревокъ-сторожковъ, смолы, дегтя и вара; цѣны пока не опредѣлились.

Минскъ. Настроеніе мѣстнаго лѣснаго рынка оживленое; спросъ на лѣсные матеріалы всѣхъ размѣровъ и сортовъ увеличивается. На лѣсныхъ дворахъ сдѣлано много закупокъ досокъ столярныхъ сосновыхъ и еловыхъ чистыхъ на внутреннія губерніи, по цѣнамъ довольно высокимъ. Сплавъ лѣса по Березинѣ и Нѣману весьма значительный,—въ два раза превосходитъ прошлогодній. Истекшей зимой закуплено очень много лѣса, но неблагоприятная зима не дала возможности всего разработать. Тѣмъ не менѣе, вывозъ былъ весьма значительный. При лѣсосплавѣ въ этомъ году былъ относительный порядокъ: придерживались очереди, не было перегонокъ и сманиваній чужихъ сплавщиковъ. На нѣманскихъ пристаняхъ этому много содѣйствовали открытія обществомъ лѣсопромышленниковъ Сѣверо-западнаго края экспедиціонныя конторы, устанавливавшія очередь плотовъ. На Березинѣ часть лѣсопромышленниковъ перешла къ вязкѣ пасами, вмѣсто гребенокъ, что также содѣйствовало относительному порядку на рѣкѣ. Тѣмъ не менѣе скопленіе плотовъ къ началу лѣсосплава было весьма значительное, что произошло, главнымъ образомъ, вслѣдствіе поздней и холодной весны, не давшей возможности рано открыть сплавную кампанію. Къ тому сильныя вѣтры и бури принесли лѣсопромышленникамъ много неприяностей; многіе плоты, не вполне связанные, потерпѣли во время бури аваріи, отдѣльныя бревна приходилось по нѣсколько дней рѣзывать на рѣкѣ или притокахъ, и открытіе лѣсосплава сильно запоздало. Лѣсопромышленники понесли довольно серьезные убытки тѣмъ болѣе, что и рабочіе, пользуясь холодной весной, подняли цѣны. Теперь сплавъ въ полномъ разгарѣ; непрерывно отправляются съ пристаней караваны плотовъ. Состоялся рядъ крупныхъ сдѣлокъ на бревна; цѣны заключены слѣдующія: бревна еловыя длиною отъ 1 до 3 саж. \times 4 верш.—30 к. пог. саж., \times 5—50 к., \times 6—70 к., \times 7—85 к., \times 8—1 р. 10 к., \times 9—1 р. 80 к., \times 10—2 р., \times 11—2 р. 50 к., \times 12—3 р. 25 к.; длина 4 саж. \times 4 верш.—40 к., \times 5—55 к., \times 6—1 р. 10 к., \times 7—1 р. 50 к., \times 8—2 р. 25 к., \times 9—2 р. 50 к.; длина 5 саж. \times 4 верш.—60 к., \times 5—80 к., \times 6—1 р., \times 7—2 р., \times 8—2 р. 50 к.; длина 6 саж. \times 4 верш.—80 к., \times 5—1 р., \times 6—1 р. 50 к., \times 8—2 р. шт. Бревна сосновыя: 1—3 саж. \times 4 верш.—35 к., \times 5—60 к., \times 6—1 р., \times 7—1 р. 60 к., \times 8—2 р. 50 к., \times 9—3 р. 50 к., \times 10—4 р. 50 к., \times 11—5 р. 75 к., \times 12—6 р. 25 к.; 4 саж. \times 4—60 к., \times 5—1 р., \times 6—1 р. 50 к., \times 7—2 р. 25 к., \times 8—3 р. 50 к., \times 9—4 р. 75 к.; 5 саж. \times 4 верш.—70 к., \times 5—1 р. 20 к., \times 6—1 р. 75 к., \times 7—2 р. 25 к., \times 8—3 р. 75 к., \times 9—5 р.; 6 саж. \times 4 верш.—1 р., \times 5—1 р. 50 к., \times 6—2 р. 50 к., \times 7—3 р. 25 к., \times 8—4 р. На доски, отправленныя во внутреннія губерніи, цѣны стояли слѣдующія: еловыя чистыя: пог. саж. 1—3 саж. дл., 3 верш. толщ. и 5 верш. шир.—45 к., 3×6 —60 к., $2\frac{1}{2} \times 5$ —40 к., $\times 6$ —55 к., 2×5 —30 к., $\times 6$ —40 к., $1\frac{1}{2} \times 5$ —20 к., $\times 6$ —25 к.,

1×5—20 к., ×6—23 к.; получистыя на 8% дешевле. Доски сосновыя чистыя: 1—3 саж. дл., 4×5—70 к., 4×6—85 к., 3×5—50 к., ×6—60 к., 2½×5—30 к., ×6—50 к., 2×5—38 к., ×6—40 к., 1½×5—25 к., ×6—30 к., 1×5—22 к., ×6—24 к., получистыя на 12—15% дешевле. Бруски сосновыя пиленные толщ. 5 дм.—35 к., 4 дм.—26 к. Гонтъ еловый въ чистой отдѣлкѣ дл. 12½, шир. 2¾ верш. сотня 80 к., сосноваго 1 р. 20 к. Сдѣлки на дрова упали въ числѣ. Цѣны низкія.

Двинскъ. Настроене лѣсного рынка оживленное; почти ежедневно поступаютъ многочисленные заказы отъ разныхъ фирмъ, изъ разныхъ мѣстъ и отъ районныхъ лѣсоторговцевъ. Запасы нѣкоторыхъ сортовъ лѣсныхъ строительныхъ матеріаловъ ничтожны. Большія требованія на бревна, доски и бруски. Сдѣлки заключены за наличныя и подъ векселя по слѣдующимъ цѣнамъ: бревна еловыя, длиною отъ 1 до 3 саж. ×4 верш. 33—34 к., ×5 верш. 51—52 к., ×6 верш. 69—70 к. за пог. саж.; 4 саж. ×4 верш. 41 к., ×5 верш. 53—54 к., ×6 верш. 96—97 к. пог. саж.; 5 саж. ×4 верш. 59 к., ×5 верш. 77—80 к., ×6 верш. 95—99 к. и 1 р. Бревна сосновыя: 1—3 саж. ×4 верш. 37—38 к., ×5 верш. 58 к., ×6 верш. 98 к.; 4 саж. ×4 верш. 58 к., 5 верш. 92 к., 6 верш. 1 р. 48 к.; 5 саж. ×4 верш. 65 к., ×5 верш. 1 р. 15 к.—1 р. 18 к., ×6 верш. 1 р. 60 к.—1 р. 65 к.; 6 саж. ×4 верш. 92—96 к., ×5 верш. 1 р. 47 к., ×6 верш. 2 р. 50 к.—2 р. 55 к. пог. саж. Доски сосновыя столярныя 9×6×1" 94—96 к., 6×5×1" 77—78 к., 9×4×1" 56—57 к.; доски рядовыя чистыя: 9×6×1" 81—84 к., 9×5×1" 60 к., 9×4×1" 45—47 к.; доски получистыя: 9×6×1" 70—73 к., 9×5×1" 54—56 к., 9×4×1" 35—37 к.; доски обзолныя: 9×6×1" 51 к., 9×5×1" 35—36 и 37 к., 9×4×1" 24—27 к. Брусья сосновыя: 1—3 саж. ×4 верш. 47—49 к., ×5 верш. 49—50 к., 4×6 верш. 1 р. 10 к., 5×6 верш. 1 р. 50 к.

Рига, 24 мая.—На мѣстномъ лѣсномъ рынкѣ отмѣтилось значительное ослабленіе, вслѣдствіе отсутствія крупныхъ требованій со стороны районныхъ лѣсоторговцевъ; количество сдѣлокъ ограничено, заграничные импортеры воздерживаются пока отъ закупокъ; приплавъ съ каждымъ днемъ становится все больше, ежедневно въ мѣстную гавань съ верховьевъ Двины приходитъ свыше 400 плотовъ. Настроене съ досками спокойное; на недѣлѣ состоялось нѣсколько небольшихъ сдѣлокъ, производились отправки въ Бельгію, Англію, Францію и Голландію. На лѣсопильныхъ заводахъ идетъ усиленная распиловка бревенъ. Настроене рынка съ дровами понижательное, розничная продажа была на прошедшей недѣлѣ весьма значительной, производились отправки въ Бельгію; послѣднія сдѣлки состоялись по слѣдующимъ цѣнамъ: сухія березовыя 9 р. 65 к.—9 р. 90 к., ольховыя 8 р. 60 к.—8 р. 90 к., сосновыя 8 р. 60 к.—8 р. 90 к., еловыя 8 р.—8 р. 20 к. за куб. саж., въ 7×7"×28"; латы, смотря по качеству и сорту, 3 р.—4 р. 50 к. локо заводъ за куб. саж. въ 7×7"×2". Съ открытіемъ навигаціи по 21 мая прибыло въ верховья Двины и другихъ рѣкъ въ риж-

скій портъ 7.175 плотовъ со слѣдующими товарами: 1.591.860 шт. балоковъ и бачматовъ, 72.155 шт. брусевъ и мауэрлатовъ, 313.548 шт. слиперовъ, 278.095 шт. шпаль и лафетокъ, 2.030 пленицъ съ 3.907 шт. штенделей, 429 пленицъ жердей. Кромѣ того доставлено еще 29 пленицъ съ 11.711 шт. верхушекъ, 89 пленицъ съ 9.386 шт. целлюлознаго дерева и 90 пленицъ дровъ. (Тор.-Пр. Г.).

Х р о н и к а.

Коровыя пораженія каштана въ С. Америкѣ.

Болезнь коры на съѣдобномъ каштанѣ, причиняемая паразитнымъ грибомъ *Diaporthe parasitica* Murrill, была обнаружена въ С.-Америкѣ нѣсколько лѣтъ тому назадъ на о. Лонгъ, при чемъ, повидимому, занесена была изъ Азіи; въ послѣдніе годы она чрезвычайно быстро распространилась на востокъ сѣвероамериканскаго материка, въ штатахъ: Коннектикутъ, Массачусетъ, Вермонтъ, Нью-Йоркъ, Нью-Джерсей, Пенсильванія, Делаваръ и др.

Безъ преувеличенія можно сказать, что въ настоящее время это—самая опасная изъ древесныхъ болѣзней въ С. Америкѣ. Если стеченіе благопріятныхъ условий не задержитъ ея развитія, то полное уничтоженіе каштанниковъ и каштановаго дерева въ лѣсахъ С. Америки—вопросъ лишь нѣсколькихъ лѣтъ.

Все виды и сорта каштана подвержены этой болѣзни, кромѣ японскаго вида *Castanea crenata* Sieb и Zucc., который по сдѣланнымъ опытамъ и наблюденіямъ не подверженъ этой заразѣ. Фактъ этотъ можетъ имѣть рѣшающее значеніе въ дѣлѣ культуры каштана, несмотря на то, что плоды японскаго каштана по качеству своему хуже американскихъ и европейскихъ сортовъ.

Въ настоящее время въ С. Америкѣ дѣлается попытка гибридаціи японскаго и американскаго, а также европейскаго каштановъ, съ цѣлью полученія гибрида, не подвергающагося заразѣ, какъ и японскій видъ, а вмѣстѣ съ тѣмъ и не уступающаго по вкусу лучшимъ сортамъ европейскаго каштана.

Японскій каштанъ съ успѣхомъ можетъ быть разводимъ въ лѣсной культурѣ, какъ древесная порода; онъ даетъ весьма прочную древесину и достигаетъ въ Японіи высоты 50—60 фут. Это прекрасное дерево съ густою кроною; ростъ его, однако, довольно медленный.

Оригинальный способъ собиранія еловыхъ сѣмянъ.

Какъ то мнѣ понадобилось собрать довольно большое количество еловыхъ сѣмянъ. Такъ какъ сборъ сѣмянъ въ значительныхъ размѣрахъ ранѣе не практиковался, не было устроено сѣмяносушилокъ, то пришлось обратиться къ примитивному способу—оповѣстить населеніе о сборѣ сѣмянъ своими средствами и доставленіи ихъ мнѣ въ готовомъ видѣ. Вотъ тутъ то и пришлось познакомиться съ тѣмъ оригинальнымъ, чтобы не сказать изящнымъ и идеальнымъ по своей простотѣ способомъ, къ которому по своей инициа-

тивѣ прибѣгло населеніе, воспользовавшись стеченіемъ благоприятныхъ условій. Годъ былъ урожайный на еловыя сѣмена, весна стояла ясная и теплая. На лѣсо-сѣкахъ, только что вырубленныхъ зимою, въ большомъ количествѣ лежали еще неубранныя вершины еловыхъ деревьевъ, густо усѣянныя созрѣвшими шишками.

Подъ вліяніемъ солнечныхъ лучей шишки совершенно раскрылись, но такъ какъ вершины лежали на лѣсо-сѣкахъ совершенно спокойно, не тревожимыя вѣтромъ подъ защитою окружающихъ стѣнъ лѣса, то сѣмена изъ шишекъ не высыпались. Вотъ этотъ то моментъ и былъ уловленъ сборщиками сѣмянъ (главнымъ образомъ женщинами). Сборщики отправились на лѣсо-сѣки, гдѣ подходили къ вершинамъ елей и начинали тихонько трясти отдѣльныя шишки; сѣмена дождемъ сыпались въ подставляемыя лукошки, рѣшета, передники, а то и прямо подолы, безъ всякой примѣси посторонняго сора (хвоя еще не успѣла совершенно засохнуть и не осыпалась). Всего такимъ образомъ было собрано до 10 пуд. сѣмянъ. Хотя для примѣненія описаннаго способа необходимо извѣстное сочетаніе условій, надо быть на-сторожѣ, чтобы уловить соотвѣтствующій моментъ, но въ то же время нужно признать, что этотъ способъ требуетъ минимальной затраты труда и времени и даетъ сѣмена наилучшаго качества.

Д. К. Сажинъ.

Конкурсъ корчевальныхъ машинъ.

Въ сентябрѣ текущаго года въ Сибири въ окрестностяхъ города Тары состоится конкурсъ корчевальныхъ машинъ, приборовъ и орудій для расчистки лѣсныхъ пространствъ. Конкурсъ устраивается переселенческимъ управленіемъ при непосредственномъ участіи бюро по сельскохозяйственной механикѣ при ученомъ комитетѣ главнаго управленія землеустройства и земледѣлія. Въ конкурсѣ могутъ принимать участіе какъ русскія, такъ и иностранныя фирмы; лучшіе изъ машинъ и приборовъ будутъ награждены медалями и отзывами главнаго управленія землеустройства и земледѣлія и приобрѣтены переселенческимъ управленіемъ.

Къ числу машинъ, приборовъ и орудій, подлежащихъ конкурснымъ испытаніямъ, относятся всякаго рода корчевалки и древовалы, какъ ручныя, такъ и конныя, паровыя и гидравлическія, а также плуги и другія пахотныя орудія для расчистки и распашки лѣсныхъ чищобъ. Особенный интересъ представляютъ приборы съ коннымъ или механическимъ приводомъ, или гидравлическіе и лѣсные плуги. Съ цѣлью облегчить расходы по доставкѣ иностранныхъ машинъ и приборовъ переселенческое управленіе вошло въ сношеніе съ департаментомъ таможенныхъ сборовъ и испрашиваетъ беспошлинный ввозъ для всѣхъ приборовъ, поступающихъ на конкурсъ. Машины и приборы должны быть направляемы въ Омскъ, въ главную контору сельскохозяйственныхъ складовъ переселенческаго управленія. Переписка по дѣламъ конкурса можетъ быть ведена или съ главной конторой складовъ или съ бюро по сельскохозяйственной механикѣ (С.-Петербургъ, Мойка, 87).

Подрядъ на расчистку лѣсныхъ площадей. Высочайше утвержденнымъ, 15-го сего мая, положеніемъ совѣта министровъ главному управляющему землеустройствомъ и земледѣліемъ предоставлено сдать, на установленныхъ имъ основаніяхъ, технику Кочулково расчистку, для нуждъ переселенія, до 50.000 десятинъ лѣсныхъ площадей въ Енисейскомъ уѣздѣ. Настоящій случай является первымъ опытомъ подготовки земли для водворенія переселенцевъ подряднымъ способомъ.

Гусеницы около Житомира. По сообщенію „Вѣст. Во-лыни“, около г. Житомира въ лѣсу, возлѣ санаторіи, появилась такая масса гусеницы, что многія деревья положительно остались безъ листьевъ. Между прочимъ гусеница совершаетъ путешествіе по рельсамъ въ такомъ огромномъ количествѣ, что поѣзда на узкоколейной линіи останавливаются. Приходится прибѣгать къ довольно примитивному способу очистки рельсовъ: на буферахъ локомотива усаживаются двое рабочихъ съ метлами, очищая ими путь; поѣздъ только медленно и съ трудомъ подвигается впередъ, и часто приходится ему возвращаться на нѣсколько сажень для того, чтобы „съ налета“ раздавить „противника“. Дачникамъ зрѣлище на пылящій локомотивъ, колеса котораго вертятся съ бѣшеною скоростью на мѣстѣ, доставляетъ нескрываемое удовольствіе.

Къ сожалѣнію не сообщается, что это за гусеница. Можно предполагать, что вредитель этотъ — шелко-прядь, производящій въ текущемъ году опустошенія въ различныхъ мѣстностяхъ юго-западной Россіи; замѣченъ онъ былъ, между прочимъ, и въ Житомирскомъ уѣздѣ. Желательно было бы получить болѣе подробныя свѣдѣнія по этому предмету отъ мѣстныхъ лѣсоводовъ.

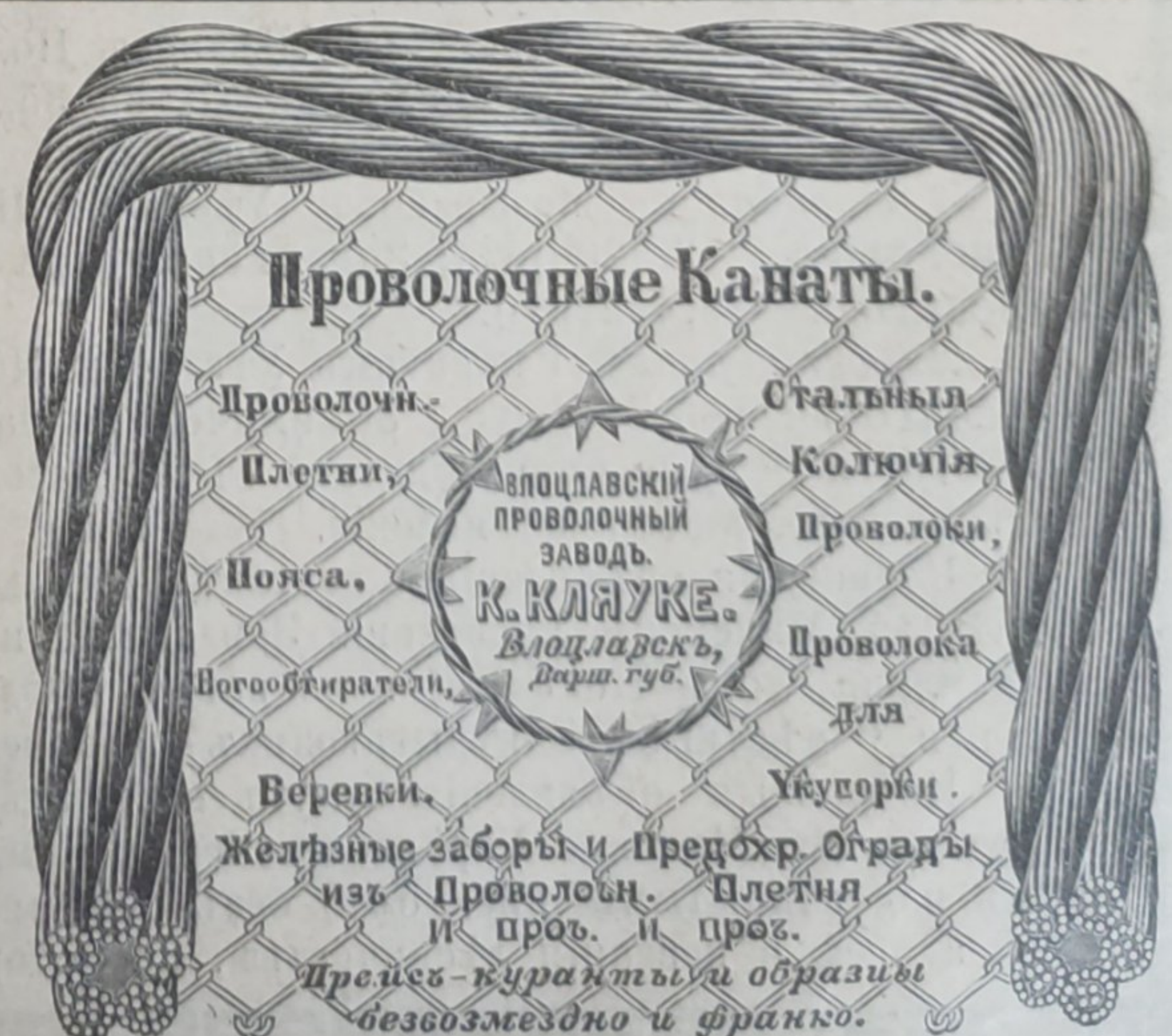
Справочный отдѣлъ.

Предстоящіе торги и поставки.

19 іюня въ хозяйств. комитетѣ при правительствующемъ сенатѣ, въ 1 ч., съ переторжкою 24 іюня, торгъ на поставку 1.400 саж. однополѣнныхъ березовыхъ дровъ.

16 іюля въ симбирской казен. пал., въ 12 ч., торги на поставку въ 1909—1910 гг. по 3.265 саж. однополѣнныхъ дровъ въ годъ.

Редакторъ-издатель Н. С. Нестеровъ.



X-й годъ
изданія.ОТКРЫТА ПОДПИСКА НА 1908 ГОДЪ
НА ЕЖЕНЕДЕЛЬНЫЙ ЖУРНАЛЪX-й годъ
изданія.**ЛѢСОПРОМЫШЛЕННЫЙ
ВѢСТНИКЪ.**

ЖУРНАЛЪ ЛѢСНОГО ХОЗЯЙСТВА, ЛѢСОПРОМЫШЛЕННОСТИ И ТОРГОВЛИ ЛѢСОМЪ.

ПОДПИСНАЯ ЦѢНА на годъ 6 рублей и на полгода 4 рубля.

Журналъ за предыдущіе годы высылается съ наложеннымъ платежомъ.

ПОДПИСКА НА ЖУРНАЛЪ ПРИНИМАЕТСЯ въ конторѣ редакціи (Москва, Петровско-Разумовское)
и въ извѣстныхъ книжныхъ магазинахъ.

Редакторъ-издатель Н. С. Нестеровъ.

МИНСКОЕ**Управленіе Земледѣлія и Государственныхъ Имуществъ**

объявляетъ, что въ текущемъ 1908 году будутъ производиться устно, съ допущеніемъ подачи, до начала соревнованія, запечатанныхъ объявленій, торги, безъ переторжки, на продажу лѣса изъ казенныхъ дачъ Минской губерніи:

11 августа въ Стреловичскомъ Волостномъ Правленіи, Новогрудскаго уѣзда, изъ дачъ Колпеницкаго лѣсничества на 41.446 руб.*11 августа* въ Паричскомъ Волостномъ Правленіи, Бобруйскаго уѣзда, изъ дачъ Паричскаго лѣсничества на 22.915 руб.*11 августа* въ Игуменскомъ Уѣздномъ Полицейскомъ Управленіи, изъ дачъ Игуменскаго лѣсничества на 50.579 руб.*19 августа* въ Докшицкомъ Волостномъ Правленіи, Борисовскаго уѣзда, изъ дачъ Докшицкаго лѣсничества на 77.069 руб.*19 августа* въ г. Несвижѣ, Слуцкаго уѣзда, въ помѣщеніи Несвижскаго Городскаго Общественнаго Управленія, изъ дачъ Слуцкаго лѣсничества на 31.540 руб.*25 августа* въ г. Минскѣ, въ помѣщеніи Управленія Земледѣлія и Государственныхъ Имуществъ, изъ дачъ лѣсничествъ: Лапичскаго на 108.945 руб.; Цѣльскаго на 35.344 руб.; Койдановскаго на 42.220 руб. и Минскаго на 33.989 руб.*1 сентября* въ Бобруйскомъ Уѣздномъ Полицейскомъ Управленіи, изъ дачъ лѣсничествъ: Чабусскаго на 24.422 руб.; Любоничскаго на 95.631 руб.; Брожскаго на 155.782 руб.; Бобруйскаго на 89.957 руб. и Брицаловичскаго на 105.290 руб.*9 сентября* въ Борисовскомъ Уѣздномъ Полицейскомъ Управленіи, изъ дачъ лѣсничествъ: Велятичскаго на 64.644 руб., Демонскаго на 65.825 руб. и Борисовскаго на 41.765 руб.*10 сентября* въ Новогрудскомъ Уѣздномъ Полицейскомъ Управленіи, изъ дачъ Новогрудскаго лѣсничества на 33.630 руб.*16 сентября* въ Пинскомъ Уѣздномъ Полицейскомъ Управленіи, изъ дачъ лѣсничествъ: Тонежскаго на 91.296 руб.; Оздамичскаго на 35.381 руб.; Туровскаго на 33.685 руб.; Любешовскаго на 42.216 руб. и Пинскаго на 39.107 руб.*7 октября* въ Мозырскомъ Уѣздномъ Полицейскомъ Управленіи, изъ дачъ лѣсничествъ: Моховдовскаго на 73.520 руб.; Загальскаго на 41.300 руб.; Коленковичскаго на 104.390 руб. и Мозырскаго на 29.422 руб.*27 октября* въ Рѣчицкомъ Уѣздномъ Полицейскомъ Управленіи, изъ дачъ лѣсничествъ: Василевичскаго на 166.455 руб.; Зеленочскаго на 65.663 руб. и Рѣчицкаго на 56.861 руб.

Торги будутъ производиться съ 12 часовъ дня въ порядкѣ очередованія лѣсничествъ, показанномъ въ настоящемъ объявленіи.

Подробныя объявленія о составѣ торговыхъ единицъ продаваемаго лѣса и условія продажи можно читать въ Минскомъ Управленіи Земледѣлія и Государственныхъ Имуществъ (въ г. Минскѣ, Захарьевская улица, домъ Нейфаха) и во всѣхъ Уѣздныхъ Полицейскихъ Управленіяхъ, Волостныхъ Правленіяхъ и у мѣстныхъ Завѣдывающихъ лѣсничествами и Лѣсничихъ Минской губерніи.

Подробныя объявленія будутъ высылаются по почтѣ только тѣмъ лицамъ, которыя объ этомъ обратятся въ Минское Управленіе Земледѣлія и Государственныхъ Имуществъ съ заявленіемъ (открытымъ или закрытымъ письмомъ) безъ оплаты гербовымъ сборомъ, при чемъ слѣдуетъ указать четко свой адресъ и названія лѣсничествъ, по которымъ желательно получить такое объявленіе.

МОГИЛЕВО-ЧЕРНИГОВСКОЕ

Управление Земледѣлія и Государственныхъ Имуществъ

объявляетъ о назначеніи **торговъ**, безъ переторжки, на **продажу лѣса**, на условіяхъ 1908 года, изъ дачъ Черниговской губ.:

1. Шостенскаго лѣсничества, на сумму 98.784 руб., въ Новгородсѣверскомъ Уѣздномъ Полицейскомъ Управленіи на *18 августа* 1908 года.
2. Сосницкаго лѣсничества, на сумму 34.184 руб., въ Велико-Щимельскомъ Волостномъ Правленіи, Городнянскаго уѣзда, на *25 августа* 1908 года.
3. Барановскаго лѣсничества, на сумму 26.222 руб., въ Холменскомъ Волостномъ Правленіи, Сосницкаго уѣзда, на *1 сентября* 1908 года.
4. Лѣтковскаго лѣсничества, на сумму 23.512 руб., въ Семиполковскомъ Волостномъ Правленіи, Остерскаго уѣзда, на *3 сентября* 1908 года.
5. Броварскаго лѣсничества, на сумму 55.482 руб., въ Броварскомъ Волостномъ Правленіи, Остерскаго уѣзда, на *27 августа* 1908 года.
6. Собичскаго лѣсничества, на сумму 64.924 руб., въ Новгородсѣверскомъ Уѣздномъ Полицейскомъ Управленіи на *20 августа* 1908 года.

Торги начнутся въ 12 час. дня и будутъ производиться устно и съ принятіемъ запечатанныхъ объявленій, присланныхъ по почтѣ или поданныхъ лично.

Въ томъ случаѣ, если къ торгамъ явятся лица, желающія торговаться устно, пріемъ запечатанныхъ объявленій прекращается при началѣ устнаго торга, т.-е. въ 12 час. дня, при отсутствіи же лицъ, желающихъ торговаться устно, пріемъ запечатанныхъ объявленій прекращается въ 2 час. пополудни дня торга.

Подробныя объявленія о торгахъ и условія продажи можно получить въ Могилево-Черниговскомъ Управленіи Земледѣлія и Государственныхъ Имуществъ и въ канцеляріяхъ мѣстныхъ Лѣсничихъ, а за осмотромъ лѣса, назначеннаго въ продажу, надлежитъ обращаться къ тѣмъ же Лѣсничимъ или къ лѣсной стражѣ.

1908 г. **ЗАПИСКИ** 1908 г.

Императорскаго Общества Сельскаго Хозяйства Южной Россіи.

(семьдесятъ восьмой годъ изданія).

Являясь старѣйшимъ органомъ сельско-хозяйственной печати въ Россіи, „Записки“ неуклонно стремятся всѣми средствами выполнить свою основную задачу, возложенную Обществомъ: содѣйствовать успѣхамъ всѣхъ отраслей южно-русскаго степного сельскаго хозяйства. „Записки“ служатъ средствомъ живого обмѣна мыслей, наблюденій, мнѣній и опыта всѣхъ лицъ, интересующихся сельскимъ хозяйствомъ.

Въ научномъ отдѣлѣ „Записокъ“ опубликовываются самостоятельныя работы, освѣщающія вопросы степного полеводства, изслѣдованія и наблюденія мѣстныхъ сельско-хозяйственныхъ станцій, агрономическихъ лабораторій и опытныхъ полей, энтомологическихъ бюро юга Россіи, экономическіе, статистическіе, историческіе труды и очерки изъ хозяйственной жизни Новороссійскаго края, замѣтки и монографіи по разнымъ отраслямъ сельскаго хозяйства юга Россіи (скотоводство, плодоводство, винодѣліе и др.), а также заслуживающіе вниманія переводы работъ иностранныхъ ученыхъ и хозяевъ-практиковъ.

Вмѣстѣ съ сими помѣщается текущій матеріалъ въ видѣ обзоръ сельско-хозяйственной періодической печати, новостей литературы, извѣстія и сообщенія, касающіяся сельскаго хозяйства корреспонденціи, торгово-промышленныя свѣдѣнія, правительственныя распоряженія, журналы Общества и Комитетовъ, доклады и проч., проч. **Подписная цѣна** на „Записки“ на годъ съ доставкой и пересылкою—**5 руб. 50 коп.**, безъ доставки и пересылки—**5 руб.** Отдѣльныя книжки журнала стоятъ по **50 коп.**

Продаются полные годовые экземпляры „Записокъ“ по цѣнѣ—**4 руб.** за годъ экзempl. (съ пересылкой), за слѣдующіе годы: съ 1890 по 1904 г.

Объявленія для напечатанія въ „Запискахъ“ принимаются на слѣдующихъ условіяхъ: за печатаніе страницы въ теченіе года—**25 руб.**, полгода—**15 руб.** и одного раза—**7 руб. 50 коп.**; за полстраницы въ теченіе года—**15 руб.**, полгода—**8 руб.** и одного раза—**4 руб.**; за строку—**20 коп.**

Съ запросами всякаго рода обращаться по адресу: *г. Одесса, Дерибасовская ул. (Городской садъ), зданіе Общества.*

3--3

Редакторъ „Записокъ“ *А. А. Бычишинъ.*

Т-во Н. Я. Якобсонъ,
Г. Л. Лифшицъ и К^о

Минскъ губ.

МАШИНОСТРОИТЕЛЬНЫЕ, ЧУГУННО-ЛИТЕЙНЫЙ
И КОТЕЛЬНЫЙ ЗАВОДЫ

СКЛАДЪ ТЕХНИЧЕСК. ПРИНАДЛЕЖНОСТЕЙ

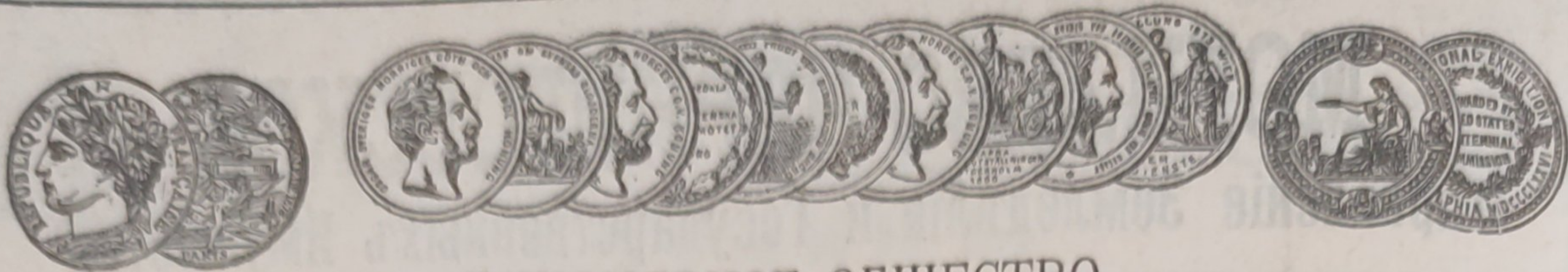
ТЕХНИЧЕСКАЯ КОНТОРА.

Полное оборудованіе

ЛѢСОПИЛЬНЫХЪ, ФАНЕРНЫХЪ,
ЯЩИЧНЫХЪ, БОЧАРНЫХЪ

и другихъ для обработки дерева
заводовъ, а также паровыхъ и во-
дяныхъ мельницъ, винокуренныхъ,
ректификаціонныхъ, дрожжевыхъ и
другихъ заводовъ.

ТУРБИНЫ.



АКЦИОНЕРНОЕ ОБЩЕСТВО
 МАШИНОСТРОИТЕЛЬНЫХЪ ЗАВОДОВЪ

І. и К. Г. БОЛИНДЕРА

въ СТОКГОЛЬМЪ—ШВЕЦІЯ.

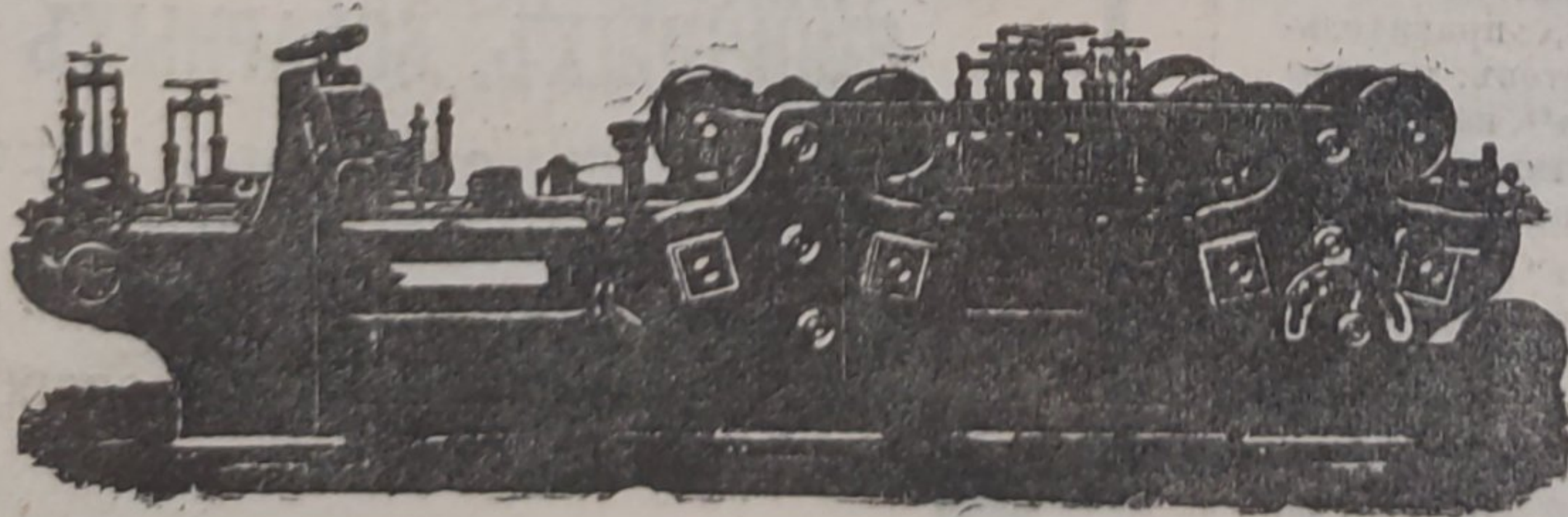
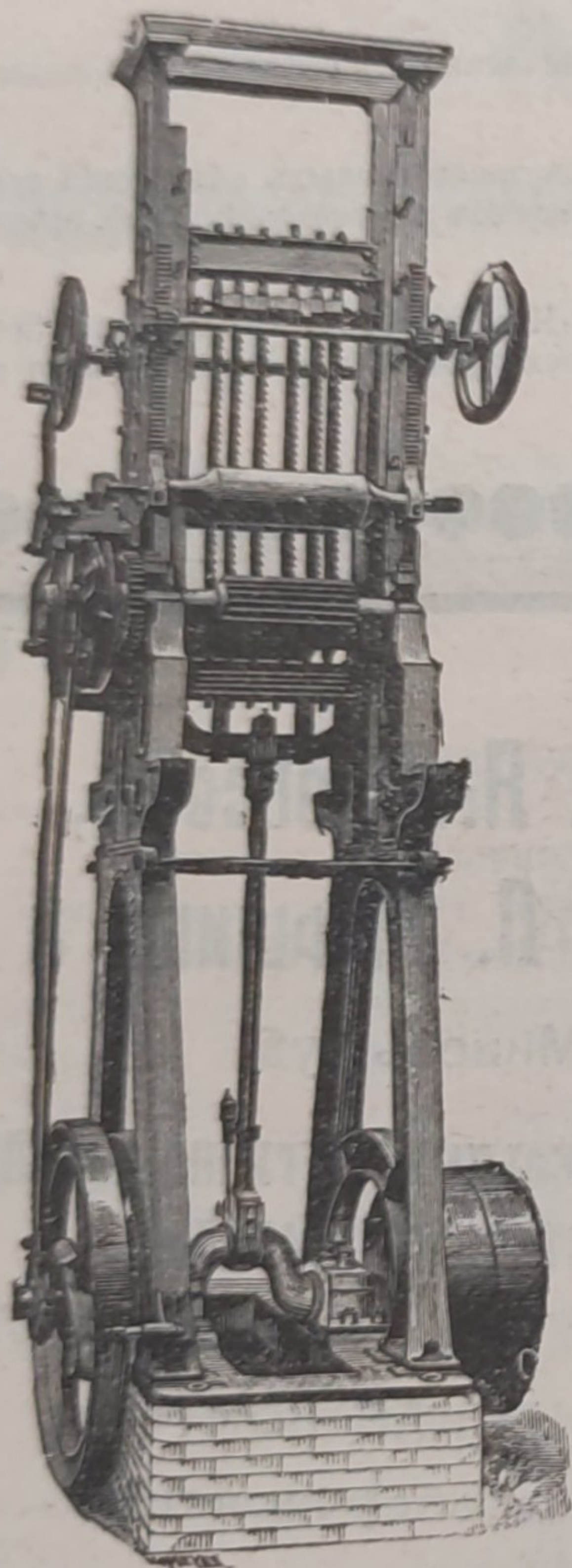
Основано въ 1844 году.

МАШИНЫ

ДЛЯ ОБРАБОТКИ ДЕРЕВА.

Строгальные станки новѣйшей конструкции и недостигнутой еще по сіе время производительности изготовляются въ болѣе чѣмъ 30 величинъ. Съ нашимъ строгальнымъ станкомъ № 12 была достигнута производительность въ 100000 футъ или 43000 аршинъ гребня и паза въ теченіе 10 час.

Высшая награда «GRAND-PRIX» на всемирной выставкѣ въ Парижѣ 1900 г.



КОНТОРА
 въ С.-Петербургѣ, Б. Ко-
 нюшенная, 13.
 Техническая контора
 Ад. Кьельгрехт.

Заводъ въ СТОКГОЛЬМЪ—ШВЕЦІЯ.

Остерегаться поддѣлокъ, выдаваемыхъ за производство нашихъ заводовъ!