

ЛѢСОПРОМЫШЛЕННЫЙ ВѢСТНИКЪ.

ЖУРНАЛЬ ЛѢСНОГО ХОЗЯЙСТВА, ЛѢСНОЙ ПРОМЫШЛЕННОСТИ И ТОРГОВЛИ ЛѢСОМЪ.
ВЫХОДИТЬ ЕЖЕНЕДѢЛЬНО.

ПОДПИСНАЯ ЦѢНА съ доставкой и пересылкой: на годъ—шесть руб-лей и на полгода—четыре рубля; отдѣльные номера по 25 коп.

ЗА НАПЕЧАТАНИЕ ОБЪЯВЛЕНІЙ на послѣднихъ страницахъ вимается за одинъ разъ: за цѣлую страницу—30 руб., за $\frac{1}{2}$ страницы—20 руб., за $\frac{1}{4}$ страницы—12 руб., за $\frac{1}{8}$ страницы—8 руб. и за строку петита въ 25 буквъ—20 к. При повтореніи дѣлается скидка по особому тарифу редакціи. За пересылку отдѣльныхъ объявленій, вѣсомъ до 1 лота, вимается по 50 коп. и по 25 коп. за каждый добавочный лотъ, съ каждой сотни экземпляровъ. За перемѣну адреса уплачивается 60 коп.

ПОДПИСКА ПРИНИМАЕТСЯ въ конторѣ Редакціи и въ извѣстныхъ книжныхъ магазинахъ. Объявленія принимаются въ конторѣ Редакціи и конторахъ объявленій Петербурга и Москвы.

АДРЕСЪ РЕДАКЦІИ И КОНТОРЫ: Москва, Долгоруковская улица, домъ № 42.

Статьи, присылаемыя для напечатанія, могутъ въ случаѣ удобности подвергаться сокращеніямъ и измѣненіямъ. Статьи присылаемыя безъ обозначенія условій гонорара, считаются безплатными. Статьи, признанныя Редакціей неудобными для напечатанія, сохраняются 3 мѣсяца и возвращаются авторамъ за ихъ счетъ. О присылаемыхъ въ Редакцію новыхъ книгахъ даются въ журналѣ отзывы или помѣщаются объявленія.

Редакція открыта ежедневно, кромѣ праздничныхъ дней, отъ 11 до 4 часовъ дня. Для личныхъ объясненій редакторъ принимаетъ по субботамъ отъ 6 до 7 час. вечера и по воскресеньямъ отъ 12-ти до 2-хъ часовъ дня.

№ 46.

16-го НОЯБРЯ.

1900 г.

СОДЕРЖАНІЕ.

О необходимыхъ улучшеніяхъ въ устройствѣ нашихъ лѣсовъ. *Д. М. Кравчинскаго*.—Памяти *Н. Ф. Тюрмера* (съ портретомъ). *В. В. Мазаринскаго*.—Къ вопросу о низшихъ лѣсныхъ техникахъ. *П. С. Мошкова*.—Лѣсоторговый отдѣлъ. Замѣтка о торговыхъ цѣнахъ на лѣсъ. *Наблюдателя*.—Торги по варшавскому лѣсничеству. *М. М. Гайдовскаго-Потаповича*.—Торги по гродненскому лѣсничеству, Гродненской губ.—Торги по озерскому и берштовскому лѣсничествамъ, Гродненской губ.—Торги по волковысскому лѣсничеству, Гродненской губ. *С. Б.*—Нижній-Новгородъ. *И. Доб-тина*.—Крившадтская лѣсная торговля.—Варшавскій рынокъ.—Хроника. Заводъ Отто Эрбе.—Древесная стружка.—Разныя сообщенія.—Пожертвованія въ память *М. К. Турскаго*—Справочный отдѣлъ. Предстоящіе торги и поставки.—Объявленія.

О необходимыхъ улучшеніяхъ въ устройствѣ нашихъ лѣсовъ.

Въ техническомъ смыслѣ наиболѣе обстоятельныя и подробныя требованія къ лѣсоустройству предъявляетъ, какъ извѣстно, нынѣ дѣйствующая инструкция для устройства казенныхъ лѣсовъ (27 апрѣля 1894 года). По этой инструкціи устроено и обревизовано большое число казенныхъ дачъ и многія частныя дачи устроены „примѣнительно“ къ этой инструкціи. Другія инструкціи, перечислять которыя здѣсь было бы не у мѣста, такъ какъ лѣсничіе и безъ того знаютъ ихъ, ограничиваются меньшими требованіями къ подробностямъ хозяйства и примѣняются съ меньшими затратами труда и денегъ. Казенная инструкция 1894 года безспорно предъявляетъ цѣлый рядъ серьезнѣйшихъ техническихъ требованій и спрашиваетъ большія подробности, на примѣръ, при описаніи участковъ. На лѣсоустройство по этой инструкціи затрачивается огромное количество труда. Совершенно очевидно, что результатъ устройствельныхъ работъ долженъ этого труда стоить, т.-е. долженъ доставить какъ прочныя основы хозяйства,

такъ и серьезныя общія указанія по веденію его для хозяевъ-исполнителей.

Первое и основное требованіе къ лѣсоустройству—это *доказанность размѣра пользованія*. Какъ извѣстно, основаніемъ для расчета размѣра пользованія изъ дачи или хозяйственной части служитъ прежде всего (первый базисъ—нормальная лѣсосѣвка) правильное отграниченіе и описаніе участковъ, разнящихся въ хозяйственномъ смыслѣ, т.-е. такъ называемый правильный „выдѣлъ насажденій“.

При производствѣ выдѣла насажденій таксаторъ получаетъ отъ инструкции 1894 года цѣлый рядъ цѣнныхъ указаній (§ 33)—цѣлую программу. Надо обращать вниманіе: на насажденіе, подростъ, подлѣсокъ и почвенный покровъ, при чемъ указывается на 7 признаковъ перваго (составъ насажденія или господство породы, возрастъ, полнота, средняя высота, качество деревьевъ, степень однородности насажденій), 4 признака втораго (составъ, количество, степень равномерности распространенія и качество подроста), 3 признака третьяго (составъ, количество, качество) и 2 признака четвертаго (составъ, количество). Изъ перечисленныхъ

многихъ критеріевъ хозяйственнаго выдѣла участковъ на практикѣ приходится останавливаться прежде всего на главномъ изъ нихъ. Такимъ критеріемъ является, какъ извѣстно всякому, производившему лѣсоустроительныя работы, господство породы въ участкѣ. По этому основному признаку производится у насъ повсемѣстно выдѣлъ насажденій и онъ же положенъ въ основаніе какъ перваго (норм. лѣсосѣвка), такъ и втораго базиса для расчета размѣра пользованія—таблицы классовъ возраста.

Опытъ показываетъ, что „господство породы“,—признакъ, принятый инструкціею 1894 г. за основаніе устройства хозяйства, —признакъ весьма шаткій, измѣнчивый во времени и трудно опредѣлимый (особенно на глазъ). Всѣмъ извѣстно, какъ измѣняется составъ насажденій съ возрастомъ, всѣмъ также знакомо, до какой степени приблизительны, чтобы не сказать произвольны, выдѣлы насажденій по этому признаку и до какой степени трудно сравнимы показанія по этой части двухъ лицъ. Приведеніе подобныхъ данныхъ къ одному знаменателю для добросовѣстнаго таксатора составляетъ нерѣдко тягостный и даже безысходно тягостный трудъ. И на столь ненадежномъ основаніи построены расчеты пользованія изъ лѣсныхъ дачъ. Неужели не существуетъ болѣе прочнаго ихъ обоснованія? Оно не только существуетъ, но и легко можетъ быть указано. Составитель инструкціи 1894 года обратилъ вниманіе таксатора и перечислилъ рядъ *частныхъ* признаковъ, коими надо руководствоваться при выдѣлѣ насажденій, и впереди этихъ частныхъ признаковъ поставилъ господство породы (составъ насажденія), какъ признакъ наиболѣе важный, но упустилъ изъ виду общій и основной критерій хозяйственнаго выдѣла участковъ: принадлежность участка къ тому или другому типу насажденій.

Типъ насажденія—это совокупность признаковъ насажденія и почвы, это тѣ формы древесной растительности, которыя, по природнымъ условіямъ, произрастаютъ въ данной дачѣ, въ зависимости отъ почвенныхъ вліяній. Типъ насажденія можетъ измѣняться во времени сравнительно въ весьма рѣдкихъ случаяхъ, только при измѣненіи почвенныхъ свойствъ въ участкѣ, на примѣръ, когда влѣдствіе осушки болота типъ сосны дровяной переходитъ въ типъ сосноваго строевого лѣса. Рѣдкія дачи, на примѣръ сосновыя боровыя, состоятъ изъ однотипныхъ насажденій. Въ большинствѣ дачъ таксаторъ, уже при первоначальномъ ихъ осмотрѣ, опредѣлитъ 2, 3 и болѣе типа насажденій, при чемъ каждый данный участокъ съ несравненно большею увѣренностью и легкостью, чѣмъ при выдѣлѣ насажденій по „господству породы“, можетъ быть имъ отнесенъ къ тому или иному типу; спорные участки и здѣсь могутъ встрѣтиться, но уже въ гораздо меньшей пропорціи.

При ревизіи хозяйства Лисинской дачи въ 1896—97 годахъ съ первыхъ же шаговъ лѣсоустройства были опредѣлены пять типовъ насажденій: а) ель, б) сосна строевая, в) сосна дровяная, г) береза по высокому мѣсту

(участки отъ сплошныхъ рубокъ въ еловыхъ насажденіяхъ) и д) береза по болоту (на осушенныхъ моховикахъ). Если бы лѣсоустроитель былъ вынужденъ въ точности руководствоваться инструкціею 1894 года и выдѣлять участки „по господству породы“, то изъ участковъ типа *г*, общемою площадью 8.111 дес. (отъ производительной площади 22.949 дес.), во всякомъ случаѣ не менѣе половины отошло бы къ господству ели (ель въ этихъ насажденіяхъ несомнѣнно господствуетъ по числу стволовъ) и расчетъ рубки въ еловыхъ насажденіяхъ далъ бы значительное преувеличеніе пользованія строевымъ хвойнымъ лѣсомъ *на счетъ* лиственнаго дровяного. О доказательности размѣра пользованія здѣсь не могло бы быть, слѣдовательно, и рѣчи. То же самое если бы лѣсоустроитель работалъ по инструкціи 1894 года и обязанъ былъ имѣть въ виду только господство породы, то для него не было бы никакого основанія, какъ это и происходитъ нынѣ при устройствѣ многихъ дачъ, завѣдомо дровяную сосну отдѣлять отъ строевой, и пользованіе было бы рассчитано на всю площадь сосны, какъ будто бы она была вся строевая. Выводъ изъ приведенныхъ примѣровъ напрашивается самъ собою и большая важность его очевидна.

Помимо выдѣла насажденій по главному хозяйственному критерію—принадлежности къ тому или иному типу—пишущій эти строки считаетъ, по опыту устройства той же Лисинской дачи, практически легко выполнимымъ,—въ цѣляхъ приданія расчетамъ пользованія полной доказательности,—опредѣленіе при описаніяхъ добротности спѣлыхъ и приспѣвающихъ участковъ. Если ограничиться, какъ это желательно, 3-мя добротностями для участковъ строевого лѣса, то въ результатъ мы получимъ наличность, по площади, запасовъ лучшаго, посредственнаго и худшаго строевого лѣса, при чемъ при пользованіи не представится уже возможнымъ лучшій лѣсъ рубить на счетъ посредственнаго или худшаго. Надежнымъ основаніемъ бонитировки можетъ служить, какъ извѣстно, средняя высота насажденій въ возрастѣ оборота рубки и соответствующій запасъ. Весьма простая бонитировочная табличка послужитъ таксатору при описаніи спѣлыхъ участковъ, для лѣснаго же при отпускѣ лѣсосѣкк и дѣлянокъ; ту же службу сослужитъ разрядъ массовыхъ таблицъ (лучше, конечно, мѣстныхъ, чѣмъ всеобщихъ „временныхъ“ 1886 года), согласованный съ бонитировочною табличкою таксатора.

Надо полагать, что это будетъ наиболѣе подходящій для насъ способъ достигнуть наивысшей уравнительности пользованія. И это, я думаю, будетъ вторымъ шагомъ впередъ въ дѣлѣ лѣсоустройства, послѣ окончательнаго оставленія нынѣшняго способа выдѣла участковъ, по второстепенному и измѣнчивому хозяйственному признаку насажденія „господству породы“ (составу насажденія).

Д. Кравчинскій.

Лисино.

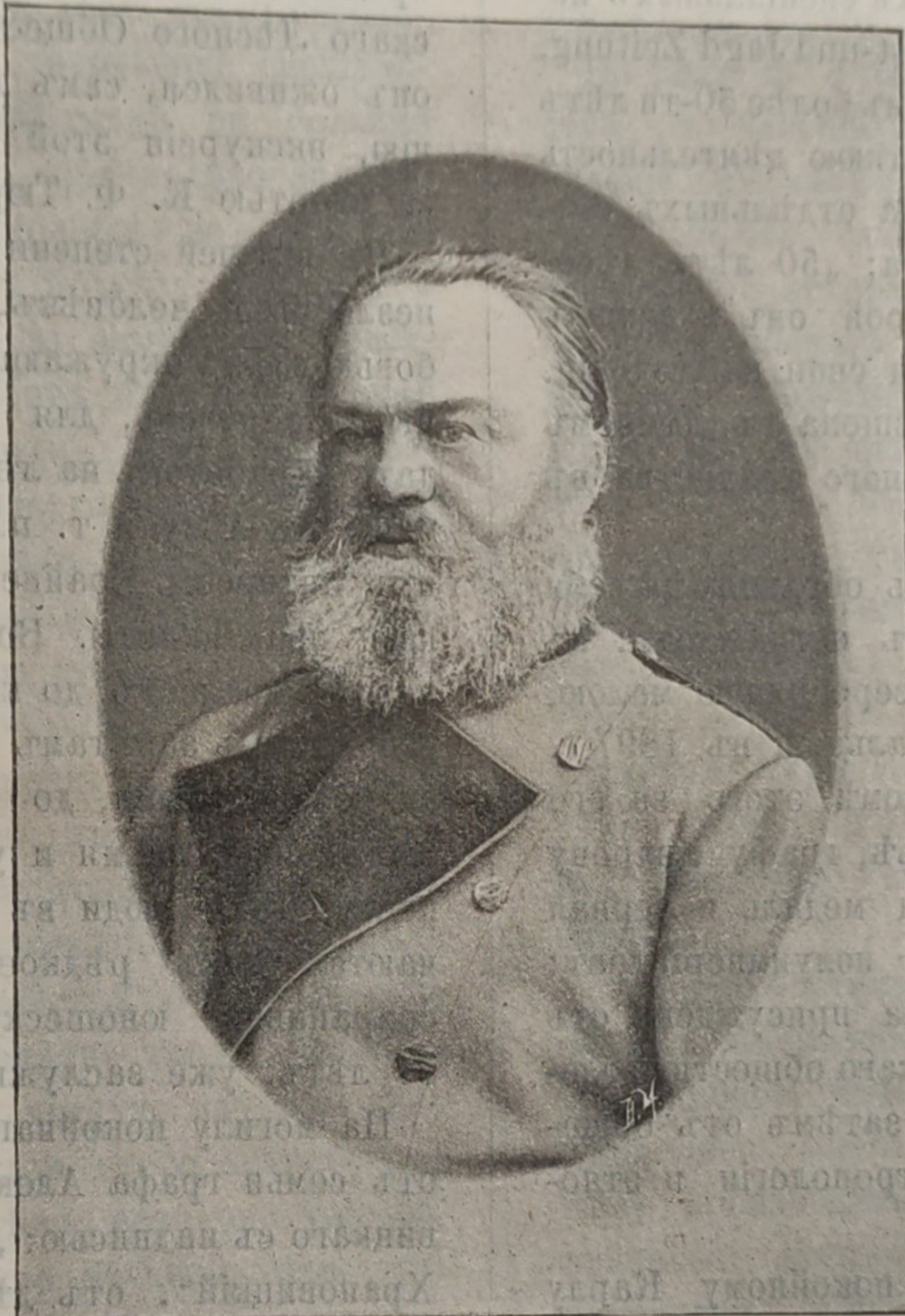
Памяти К. Ф. Тюрмера.

Немногочисленную семью русских лѣсоводовъ постигла новая тяжелая утрата! Еще свѣжа могила причиненное этою преждевременною утратою каждому русскому лѣсоводу, какъ неумолимая смерть похитила новую жертву — незамѣнимаго лѣсовода — практика, 60 лѣтъ неустанно и со славою подвизавшагося на поприщѣ лѣсоразведенія.

16-го сентября сего года опустили въ могилу въ селѣ Порѣчьѣ тѣло Карла Францевича Тюрмера, скончавшагося 11-го числа въ селѣ Ликинѣ, имѣнн В. С. Храповицкаго, Владимірской губерніи, Судогодскаго уѣзда, гдѣ онъ работалъ послѣднія 8 лѣтъ своей жизни.

Покойный родился въ 1824 году въ небольшомъ мѣстечкѣ Кунцендорфѣ въ Верхней Силезіи. Уже 15-ти лѣтъ онъ началъ свою дѣятельность на лѣсномъ поприщѣ въ качествѣ практиканта въ одномъ изъ лѣсничествъ своей родины, а затѣмъ, выдержавъ экзаменъ на лѣсничего, онъ до 1853 года завѣдывалъ нѣсколькими лѣсничествами въ Германіи.

Въ 1853 году К. Ф. Тюрмеръ былъ приглашенъ покойнымъ графомъ Алексѣемъ Сергѣевичемъ Уваровымъ для завѣдыванія его лѣсомъ въ имѣнн Порѣчьѣ, Московской губерніи, Можайскаго уѣзда. Съ самаго начала своей службы онъ убѣдилъ покойнаго графа въ необходимости ввести правильное хозяйство въ его лѣсахъ, а вырубленные площади немедленно культивировать хвойными породами. Первые посадки сосны, ели и лиственницы были сдѣланы имъ въ 1856 году и въ настоящее время представляютъ изъ себя прекрасные участки строевого лѣса. Нѣкоторыя лиственницы, имъ выведенныя изъ посѣва сѣменами, достигли теперь уже въ толщину до 10 вершковъ на высотѣ груди и имѣютъ высоту слишкомъ 30 аршинъ. Посадки эти поражаютъ замѣчательною полнотою, аккуратностью и предусмотрительностью, съ которою онъ выполнялись. К. Ф. Тюрмеръ прослужилъ въ Порѣчьѣ до 1892 года, т.-е. 39 лѣтъ, и за этотъ періодъ времени привелъ весь лѣсъ въ образцовый порядокъ и закультуровалъ около 1700 десятинъ. Въ 1892 году, по независимымъ отъ него обстоятельствамъ, ему пришлось оставить это дорогое для него имѣніе, съ которымъ



была связана вся молодость и лучшіе годы его трудовой жизни и которое онъ любилъ такъ же, если не больше, какъ свое родное дѣтище. Я былъ личнымъ свидѣтелемъ того горя, которое переживалъ въ это время Карлъ Францевичъ, прощаясь съ Порѣчьемъ. Казалось тогда, что вся его неутомимая энергія къ работѣ и желѣзная сила воли сломлены окончательно и что онъ, подобно многимъ изъ насъ, будетъ только доживать остатокъ своихъ дней въ бездѣйствіи, утѣшая себя тѣмъ, что уже проработалъ 50 лѣтъ, — пора и отдохнуть. Но покойный Карлъ Францевичъ былъ натурою незаурядною и отдыхъ находилъ въ перемѣнѣ труда, а не въ бездѣйствіи. Обиды, причиненныя ему людьми, онъ всегда, по его выраженію, „размыкивалъ“ въ лѣсу. Принявъ въ томъ же 1892 году мѣсто руководителя лѣсного хозяйства въ имѣнн Владиміра Семеновича Храповицкаго, онъ съ несвойственною его возрасту энергіею принялся за дѣло лѣсоразведенія въ той губерніи, гдѣ объ этомъ ранѣе даже и не помышляли. Вставая ежедневно въ 4 часа утра, К. Ф. до поздняго вечера (до 8—9 часовъ) проводилъ все лѣтнее время въ лѣсу или на культурахъ, удѣляя самое короткое время на обѣдъ и чай. Онъ рѣшительно не зналъ усталости и дѣйствительно „топиль горя“, причиненное ему отъѣздомъ изъ Порѣчья на работѣ въ лѣсу. Сомнѣнія, выражавшіяся нѣкоторыми лицами въ успѣхѣ культуръ и ихъ цѣлесообразности въ такой лѣсистой губерніи, какъ Владимірская, усиливали только его энергію. Съ жаромъ первокурсника студента онъ доказывалъ, что если бы лѣсоводы безъ различія губерній заботились о томъ, чтобы каждую вырубленную ими дѣлянку на слѣдующій годъ засадить молодымъ лѣсомъ, то никогда не могло бы даже возникнуть сомнѣнія о томъ, что лѣсныя богатства Россіи когда-либо истощимы.

Безусловную справедливость своихъ горячихъ рѣчей и глубокаго убѣжденія Карлъ Францевичъ доказалъ на практикѣ. Въ теченіе не полныхъ 8 лѣтъ онъ въ имѣнн г. Храповицкаго, конечно, при сочувствіи этому дѣлу самого владѣльца, засадилъ съ выдающимся успѣхомъ 3.300 десятинъ хвойными породами и, такимъ образомъ, съ излишкомъ пополнилъ ту значительную площадь ежегодной вырубки, которая неизбѣжно должна производиться, благодаря широко поставленному лѣс-

ному дѣлу, въ этомъ имѣніи. Кромѣ этихъ двухъ работъ, онъ очень много десятинъ засадилъ лѣсомъ въ своемъ собственномъ имѣніи въ Калужской губерніи. Подъ его руководствомъ велись культуры въ имѣніи графа Олсуфьева и во многихъ другихъ имѣніяхъ, куда онъ приглашался въ качествѣ консультанта. Такимъ образомъ безъ преувеличенія можно сказать, что К. Ф. Тюрмеръ посадилъ около 6000 десятинъ лѣса, что, полагаю, не сдѣлалъ не только русскій, но и никакой лѣсоводъ въ мірѣ! Зато въ прошломъ году на его долю выпало рѣдкое счастье видѣть произведенныя подъ его наблюдениемъ культуры въ Силезіи, которымъ уже минуло 60 лѣтъ!

Въ теченіе своей практической дѣятельности Карлъ Францевичъ помѣстилъ много статей по вопросамъ лѣсного хозяйства какъ въ русскихъ специальныхъ изданіяхъ, такъ и нѣмецкой газетѣ *Forst-und Jagd Zeitung*, въ которой онъ состоялъ сотрудникомъ болѣе 50-ти лѣтъ и получилъ за свою пятидесятилѣтнюю дѣятельность почетный дипломъ. Кромѣ множества отдѣльныхъ статей, имъ издана въ 1890 году книга: „50 лѣтъ лѣсохозяйственной практика“, въ которой онъ изложилъ свои взгляды на лѣсное хозяйство и свои наблюденія. Последняя статья его была помѣщена въ Лѣсномъ журналѣ за 1900 г.: „Очеркъ лѣсного хозяйства въ дачѣ В. С. Храповицкаго“.

Его крайне полезная дѣятельность обратила на себя вниманіе правительства, и онъ былъ награжденъ: въ 1861 г. бронзовою медалью, потомъ серебряною малою, въ 1883 г. большою серебряною медалью и въ 1897 г. орденомъ Св. Станислава 3 ст. Кромѣ этого, за его труды по лѣсоразведенію въ Порѣчѣ, графу Уварову была присуждена большая золотая медаль и первая премія за лѣсоразведеніе въ 500 полуимперіаловъ; въ 1876 г. Карлу Францевичу была присуждена отъ Императорскаго вольнаго экономическаго общества золотая медаль въ память Майера, а затѣмъ отъ общества любителей естествознанія, антропологии и этнографіи также золотая медаль.

Но не эти награды доставляли покойному Карлу Францевичу утѣшеніе! Его возвышенная душа жаждала иного, такъ сказать, духовнаго наслажденія—въ видѣ оцѣнки его работы учеными собратами по специальности. Самое высокое наслажденіе доставляли ему экскурсіи, довольно часто производимыя въ Порѣчье разными обществами и учеными, и та масса практикантовъ, которые стремились въ Порѣчье для практическаго изученія лѣсоводства отъ такого корифея практики. Особенно онъ любилъ бесѣды, обыкновенно происходившія въ его домѣ или на воздухѣ, по поводу всего имъ показаннаго въ лѣсу. Въ такіе моменты онъ какъ бы перерождался и становился совершенно инымъ человѣкомъ, забывавшимъ все, кромѣ беззавѣтно любимаго имъ лѣса. Дѣйствительно онъ любилъ лѣсное дѣло больше всего, имъ однимъ только жилъ и мыслилъ, и оно одно составляло альфу и омегу его существованія. При разговорахъ о лѣсѣ К. Ф. становился просто художникомъ, способнымъ подмѣчать такія красоты въ лѣсу, которыя обыкновенному человѣку были

неуловимы, и умѣлъ въ этомъ направленіи поэтизировать такъ, какъ рѣдкій поэтъ! Въ сентябрѣ текущаго года онъ, уже больной, самъ лично наблюдалъ за всѣми обширными культурами въ Ликинѣ, вставая въ 4 часа утра, и его близкіе съ большимъ трудомъ, не болѣе какъ за недѣлю до смерти, уговорили его посидѣть дома,—полѣчиться. Обладая отъ природы огромнымъ здоровьемъ и силою воли, К. Ф. лѣчился вообще рѣдко, а во время лѣсныхъ культуръ всегда перемогалъ болѣзнь; по его выраженію, „въ это время болѣтъ лѣсничему некогда“; но на этотъ разъ его силы измѣнили, злой недугъ одержалъ верхъ и сломилъ его могучую натуру. Последній проблескъ прежняго Тюрмера появился дней за 5 до смерти, когда онъ получилъ мое письмо, въ которомъ сообщалось ему относительно предполагаемой экскурсіи въ Ликино членовъ Московскаго Лѣсного Общества для обозрѣнія его культуръ: онъ оживился, самъ диктовалъ отвѣтъ, но, къ сожалѣнію, экскурсіи этой не суждено было осуществиться за смертью К. Ф. Тюрмера.

Въ высшей степени честный, благородный и крайне незлобивый человѣкъ, К. Ф. всегда пользовался любовью всѣхъ окружающихъ, особенно крестьянъ окрестныхъ деревень, для которыхъ онъ всегда старался дать заработокъ на лѣсныхъ работахъ, устроить пастбища въ лѣсу и т. п., словомъ, строго соблюдать всѣ ихъ интересы. Крайне любили его и всѣ многочисленныя практиканты. Вообще Карлъ Францевичъ, какъ истый идеалистъ, до конца своей жизни остался вѣренъ избраннымъ завѣтамъ своей молодости, не размѣнялся на мелочи жизни, до послѣдняго вздоха высоко держалъ свое знамя и умеръ какъ солдатъ на своемъ посту. Такіе люди въ нашъ практическій вѣкъ встрѣчаются какъ рѣдкое исключеніе вообще, а люди, сохранившіе юношескую энергію и служеніе дѣлу до 77 лѣтъ, уже заслуживаютъ полнаго удивленія!

На могилу покойнаго возложена была масса вѣнковъ: отъ семьи графа Алексѣя Уварова, отъ В. С. Храповицкаго съ надписью: „искренно любящій и благодарный Храповицкій“, отъ дѣтей, отъ почитателей и отдѣльныхъ группъ служащихъ имѣнія г. Храповицкаго. На похоронахъ присутствовали графиня П. С. Уварова и семья графа Федора Алексѣевича Уварова, оказавшіе большое содѣйствіе осуществленію желанія Карла Францевича быть похороненнымъ въ селѣ Порѣчѣ рядомъ съ могилою жены, а также родственники, ученики покойнаго и масса народа изъ окрестныхъ деревень, среди котораго жилъ и трудился половину своей жизни покойный Карлъ Францевичъ и среди котораго онъ пользовался большою популярностью и любовью.

Миръ праху твоему, достойный труженикъ и безукоризненно чудный человѣкъ!

Московскій лѣсничій *Магаринскій*.

5 ноября 1900 года.

Г. Москва.

Къ вопросу о низшихъ лѣсныхъ техникахъ.

Въ № 27 „Лѣсопромышленнаго Вѣстника“ за текущій годъ помѣщена интересная статья Н. А. Михайлова „О подготовкѣ низшихъ лѣсныхъ техниковъ“. Авторъ касается главнымъ образомъ казенныхъ лѣсовъ и справедливо указываетъ на необходимость для нихъ такихъ техниковъ. Дѣйствительно, за послѣднее время направленіе казеннаго лѣснаго хозяйства очень сильно измѣнилось. Прежде производилось мало расходовъ, даже самыхъ необходимыхъ, мало рубили лѣса и сохраняли малопродуктивные лѣсные капиталы; теперь рубку увеличили, стали больше заботиться объ улучшеніи лѣса, введя обязательное облѣсеніе лѣсосѣкъ и примѣняя, гдѣ это возможно, уходъ за лѣсомъ. Понятно, что при такой постановкѣ дѣла работы въ лѣсу стало несравненно больше, притомъ работы, требующей специальныхъ знаній. Авторъ статьи, указывая на большіе размѣры казенныхъ лѣсничествъ, справедливо заявляетъ, что ни лѣсничій, ни его помощники не въ состояніи сами производить всѣ работы въ лѣсу; они могутъ только руководить и наблюдать за ними; непосредственнымъ же производителемъ работъ является лѣсная стража (облѣзчики и полѣсовщики). Уже самое названіе „стража“ показываетъ, что главное назначеніе ея было до сихъ поръ охрана лѣса, и при поступленіи на службу отъ нея требовалась только благонадежность. Но теперь на лѣсную стражу приходится возлагать еще выполненіе различныхъ лѣсохозяйственныхъ мѣръ, поэтому и требованія къ ней должны быть поставлены шире. Конечно, въ тѣхъ немногихъ лѣсахъ, гдѣ прежде велась не только эксплуатація лѣса, но и хозяйство съ примѣненіемъ культуръ и мѣръ ухода за лѣсомъ, — уже имѣется обученный дѣлу штатъ низшихъ служащихъ. Понятно также, что каждый лѣсничій и его помощники могутъ научить дѣлу лѣсную стражу, но сколько для этого потребуется времени и не пострадаетъ ли дѣло, если оно уже заведено! Не лучше ли посылать для обученія хотя часть лѣсной стражи въ тѣ лѣсничества, гдѣ данное дѣло уже основательно поставлено, а при переѣздѣ стражи требовать отъ поступающихъ необходимыхъ специальныхъ знаній.

Если такъ обстоитъ дѣло по формированію низшаго персонала въ казенныхъ лѣсахъ, при наличности въ каждомъ лѣсничествѣ нѣсколькихъ специалистовъ, то несравненно въ болѣе печальныхъ условіяхъ находится оно въ частновладѣльческихъ лѣсахъ. Прежде всего слѣдуетъ отмѣтить, къ сожалѣнію, еще до сихъ поръ сохранившійся взглядъ у большинства нашего общества, а слѣдовательно и у лѣсовладѣльцевъ, что въ лѣсу нечего дѣлать — хозяйничать. Объясняется это, вѣроятно, малою распространенностью у насъ лѣснаго хозяйства, трудностью нагляднаго обзоренія его и продолжительнымъ срокомъ полученія фактическихъ результатовъ отъ разныхъ лѣсохозяйственныхъ мѣръ. Кажется, излишне здѣсь доказывать ошибочность подобнаго взгляда, погубившаго, совокупно съ другими обстоятельствами, наши частновладѣльческіе лѣса.

Понятно также, какъ этотъ взглядъ долженъ отзываться на назначеніи служащихъ. Если въ казенныхъ лѣсничествахъ стража все-таки дисциплинирована, приучена къ известнымъ порядкамъ, то въ частныхъ лѣсахъ она сплошь и рядомъ не обладаетъ даже этими достоинствами. При наймѣ ея имѣется въ виду главнымъ образомъ честность, а всѣ остальные качества считаются излишними. Содержаніе стража получаетъ часто даже меньше, чѣмъ служащіе на другихъ низшихъ должностяхъ, такъ какъ работа считается простою и легкою: только ходить по лѣсу. Отсюда ясно, каковъ наличный составъ стражи и какія работы она способна выполнять. Здѣсь, конечно, не берутся въ расчетъ тѣ немногія имѣнія, гдѣ лѣсное хозяйство поставлено правильно, а слѣдовательно, и на лѣсную стражу существуетъ другой взглядъ.

На ряду съ отмѣченнымъ поворотомъ лѣснаго хозяйства въ казенныхъ дачахъ, такое же благопріятное явленіе замѣчается и въ частныхъ лѣсахъ. Теперь не рѣдко можно слышать въ обществѣ или читать въ специальной литературѣ, что въ такомъ-то имѣніи производятъ посадки или подчищаютъ и ухаживаютъ за молодымъ лѣсомъ. При нашей скупости дѣлиться мнѣніями, можетъ быть, только сотая часть такихъ фактовъ доходить до печати. На дѣло развитія частнаго лѣсоразведенія указываетъ и то обстоятельство, что существующіе казенные торговые питомники уже не въ состояніи нынѣ удовлетворять всего спроса на лѣсокультурные матеріалы, и лѣснымъ департаментомъ предполагается открытіе еще новыхъ. Нельзя сказать, чтобы дѣло вездѣ шло успѣшно, и одною изъ причинъ неуспѣха надо считать отсутствіе надежныхъ исполнителей.

Условія постановки администраціи въ частныхъ лѣсахъ очень разнообразны. Во главѣ управленія большою лѣсною дачею можетъ стоять специалистъ; если дѣла очень много, то онъ не можетъ всю работу въ лѣсу производить самъ и поэтому такъ же, какъ и казенный лѣсничій, нуждается въ низшихъ лѣсныхъ техникахъ, или лѣсныхъ десятникахъ и при томъ специализированныхъ, какихъ рекомендуетъ г. Михайловъ. Если специалистъ завѣдуетъ небольшою лѣсною дачею, то онъ имѣетъ возможность самъ производить работу, а также обучать ей лѣсную стражу; но такія благопріятныя условія постановки частновладѣльческаго лѣснаго хозяйства очень рѣдки. Обыкновенно лѣсныя дачи находятся въ завѣдываніи неспециалиста. Если дача болѣе или менѣе значительна, то владѣлецъ еще можетъ пригласить техника съ высшимъ или низшимъ образованіемъ, хотя далеко не всякій изъ лѣсовладѣльцевъ сознаетъ пользу отъ этого и рѣшится на подобный расходъ. Чаше же всего бываетъ такъ, что дача находится при имѣніи, доходность ея незначительна и не даетъ возможности содержать специалиста. Вотъ въ подобныхъ, безъ сомнѣнія, многочисленныхъ случаяхъ низшіе лѣсные техники принесли бы громадную пользу. Здѣсь, однако, нужны не специализированные десятники, какъ для казенныхъ дачъ, а люди, такъ сказать, натасканные въ разныхъ от-

расляхъ лѣсного хозяйства. Конечно, уточненнаго хозяйства въ такой дачѣ быть не можетъ, но и для выполнения простого, несложнаго хозяйства надо не мало опыта и умѣнья. Сдѣлать перечетъ лѣсосѣвки, выборку деревьевъ для рубки, произвести прочистку или прорѣживание, заложить питомникъ, сдѣлать посѣвъ или посадку, ухаживать за ними, правильно разработать лѣсосѣвку на подходящіе сортименты, во время очистить ее и т. д.—вотъ работы, которыя найдутся въ каждой лѣсной дачѣ. Организовать хозяйство—дѣло высшаго техника, а правильно выполнить намѣченную организацію указанными на практикѣ способами могъ бы подъ извѣстнымъ контролемъ и низшій лѣсной техникъ—толковый объѣздчикъ, предварительно практически обученный дѣлу.

Гдѣ достать подобныхъ техниковъ или какъ ихъ подготовить—вопросъ, который надлежитъ рѣшить кому слѣдуетъ. Законъ 4-го апрѣля 1888 года, ударивъ лѣсовладѣльца по карману, принуждаетъ его въ то же время вести правильное (хотя очень немудрое) лѣсное хозяйство. Законъ установилъ также должности ревизоровъ-инструкторовъ, далъ чинамъ корпуса лѣсничихъ, состоящимъ на частной службѣ, права государственной службы (на дѣлѣ фиктивные), назначилъ преміи, ссуды подъ культуры, награды лѣсной стражѣ, предоставилъ казеннымъ лѣсничимъ по умѣреннымъ таксамъ составлять упрощенные планы хозяйства. Однимъ словомъ, для поощренія правильнаго лѣсного хозяйства сдѣлано, какъ будто, достаточно. Только до сихъ поръ было приложено мало заботы о подготовкѣ лицъ, которыя могли бы вести это хозяйство.

Назначеніе ревизоровъ-инструкторовъ—давать совѣты и указанія по лѣсному хозяйству; но что могутъ сдѣлать нѣсколько человѣкъ на всю Россію? Затѣмъ, только крупныя имѣнія въ состояніи приглашать специалистовъ корпуса лѣсничихъ; къ тому же послѣдніе идутъ на частную службу, повидимому, большею частью только въ силу случайно сложившихся обстоятельствъ. Конечно, если бы имъ были предоставлены нѣкоторыя фактическія права государственной службы, то желающихъ нашлось бы несравненно больше, требованія условій вознагражденія стали бы предъявляться болѣе легкія, а слѣдовательно, увеличилось бы и число лѣсовладѣльцевъ, могущихъ приглашать ихъ на службу. Большинство же частныхъ лѣсовъ (особенно мелкія и средней величины дачи) остаются до настоящаго времени безъ надежныхъ исполнителей лѣсохозяйственныхъ мѣръ. Современная лѣсная стража, какъ уже сказано; не удовлетворяетъ этому назначенію, а достать знающихъ людей трудно: ихъ мало, да и тѣ большею частью прочно сидятъ на своихъ мѣстахъ. Поэтому вопросъ о подготовкѣ низшихъ лѣсныхъ техниковъ надо считать назрѣвшимъ.

Выше было указано, что въ разныхъ случаяхъ къ этимъ техникамъ предъявляются различныя требованія, а слѣдовательно и подготовка ихъ должна быть неодинакова. Какъ ее устроить—вопросъ иной; цѣль этой статьи—только указать на необходимость такой подготовки.

Въ статьѣ Н. А. Михайлова приведено два случая обращенія къ завѣдующему хрѣновскимъ лѣсничествомъ съ просьбою допустить посылаемыхъ земствомъ практикантовъ къ ознакомленію съ постановкою культурныхъ работъ. Просьба была исполнена съ полнымъ сочувствіемъ. Пишущій эти строки во время посѣщенія тульскихъ засѣкъ также обратился къ одному видному казенному лѣсничему съ просьбою допустить объѣздчика одной изъ частныхъ дачъ къ практическому ознакомленію со способомъ веденія дубовыхъ культуръ. Просьба была также охотно принята. Подобное отношеніе къ дѣлу дѣлаетъ большую честь казеннымъ лѣсничимъ. Но вѣдь нельзя же эксплуатировать ихъ доброту и строить дѣло только на любезности, а необходимо поставить это дѣло на почву законности, въ особенности, если предстоитъ развить его въ широкихъ размѣрахъ, съ затратою на то времени и труда.

Н. С. Мошковъ.

Лѣсоторговый отдѣлъ.

Замѣтка о торговыхъ цѣнахъ на лѣсъ.

Просматривая на страницахъ „Лѣсопромышленнаго Вѣстника“ обзоры результатовъ торговъ, произведенныхъ въ различныхъ мѣстностяхъ нашего обширнаго отечества, я съ интересомъ порою сопоставляю среднія продажныя цѣны на лѣсъ въ мѣстахъ, тяготеющихъ по сбыту къ однимъ и тѣмъ же крупнымъ лѣсоторговымъ рынкамъ. Между прочимъ, недавно, сопоставляя между собою свѣдѣнія о торгахъ по черкасскому и фастовскому лѣсничествамъ, Кіевской губерніи, и по быховскому, чериковскому и могилевскому лѣсничествамъ, Могилевской губерніи, помѣщенныхъ въ №№ 40, 42 и 45 журнала, мнѣ бросились въ глаза слѣдующіе замѣчательные факты. Изъ приведенныхъ въ этихъ сообщеніяхъ данныхъ оказывается, что средняя продажная цѣна одной десятины сосноваго лѣса на состоявшихся торгахъ опредѣлилась: для черкасскаго лѣсничества въ 1.038 р., для фастовскаго лѣсничества въ 1.355 р. *), для быховскаго лѣсничества въ 325 р., для чериковскаго лѣсничества въ 534 р. и, наконецъ, для могилевскаго лѣсничества въ 652 руб. Для отправляемаго изъ всѣхъ этихъ лѣсничествъ товарнаго сосноваго лѣса рынки одни и тѣ же; значитъ, разность въ цѣнѣ лѣса на срубъ можетъ быть объясняема или техническими свойствами древесины, или количествомъ древесной массы на десятинѣ, или стоимостью заготовки лѣсныхъ матеріаловъ на мѣстѣ, или стоимостью транспорта къ мѣстамъ сбыта. Разность между цѣнами на сосновый растущій лѣсъ въ Кіевской губ. и цѣнами на такой же лѣсъ въ Могилевской губ. должна существовать и при прочихъ равныхъ условіяхъ она должна бы приблизительно опредѣляться въ размѣрѣ стоимости транспорта лѣса по системѣ р. Дибра отъ Могилевской губ. до Кіевской. Но, на мой

*) По этому лѣсничеству продано сосноваго лѣса 47,3 десятины за сумму 64.084 руб.

взглядъ, оказывающаяся изъ вышеприведенныхъ данныхъ разность между этими цѣнами слишкомъ велика, въ особенности, если сопоставить среднюю цѣну по быховскому лѣсничеству (825 р.) съ среднею цѣною по фастовскому лѣсничеству (1.355 р.). Затѣмъ, если сравнить между собою среднія цѣны, напримѣръ, по быховскому и могилевскому лѣсничествамъ, то окажется, что десятина соснового лѣса по могилевскому лѣсничеству болѣе чѣмъ вдвое дороже противъ быховскаго лѣсничества; между тѣмъ хозяйственныя условія обоихъ этихъ лѣсничествъ не представляютъ очень большихъ различій.

Такимъ образомъ, естественно напрашиваются на рѣшеніе вопросы: какія именно причины обуславливаютъ такую огромную разницу въ продажныхъ цѣнахъ лѣса; почему средняя продажная цѣна по могилевскому лѣсничеству выше, чѣмъ по чериковскому лѣсничеству, а по фастовскому выше, чѣмъ по черкасскому; почему по тремъ лѣсничествамъ Могилевской губ. осталось не проданнаго съ торговъ лѣса на сумму 78.318 руб., между тѣмъ какъ всѣ торговыя единицы по двумъ лѣсничествамъ Кіевской губ. распроданы безъ остатка. Всѣ эти вопросы просятъ освѣщенія въ интересахъ какъ лѣсного хозяйства, такъ и лѣсной торговли въ Приднѣпровьи.

Наблюдатель.

Торги по варшавскому лѣсничеству.

18-го октября въ управленіи войта гмины Брудно, Варшавскаго уѣзда, были произведены по девяти дачамъ варшавскаго лѣсничества торги на продажу лѣса; при этомъ предъявлено было, въ числѣ 18 единицъ, всего лѣса въ количествѣ 44,38 десятинъ, почти исключительно соснового, по массѣ 372.610 куб. футовъ, на сумму 33.975 руб. Желающихъ торговаться устно явилось 21 лицо, и запечатанныхъ объявленій было подано 15.

Торги прошли довольно оживленно, несмотря на постоянныя за послѣднее время жалобы лѣсопромышленниковъ относительно паденія рыночныхъ цѣнъ на лѣсной матеріалъ за границей и, вообще, на застой въ лѣсной торговлѣ.

Всѣ предъявленныя партіи лѣса были заторгованы 11-ю лицами; при этомъ на долю лѣсопромышленниковъ-евреевъ пришлось 16 торговыхъ единицъ на сумму 47.456 руб., остальные же двѣ единицы, представляющія собой дровяной лѣсъ въ дачѣ Циховонжъ, куплены на собственныя надобности: одна—крестьяниномъ д. Трускавѣ, И. Милѣмъ за 451 руб., а другая—помѣщикомъ Карломъ Олендзскимъ за 434 руб. Изъ 18 единицъ куплено по запечатаннымъ объявленіямъ 12. Въ общемъ, всѣ единицы проданы за 48.341 руб., т.-е. съ надбавкою въ 42% сверхъ оцѣнки. Въ среднемъ десятина лѣса предъявлялась оцѣнкою въ 762 р. 11 к., а кубич. футъ древесины—9,12 коп.; продажныя же цѣны опредѣлились за десятину лѣса—1.084 р. 50 к., и за кубич. футъ древесины—12,97 коп.

Самая крупная покупка на этихъ торгахъ сдѣлана Абрамомъ Бергманомъ, заторговавшимъ 6 единицъ за сумму 21.580 руб.

1-го ноября въ томъ же управленіи производились по тому же лѣсничеству торги на продажу трехъ партій сосновыхъ и частью дубовыхъ сѣмениковъ, исполнившихъ свое назначеніе, въ количествѣ 1.277 штукъ, массою въ 77.356 куб. футовъ, по оцѣнкѣ на сумму 7.200 руб. Желающихъ торговаться устно явилось 8 лицъ, и запечатанныхъ объявленій было подано 2. Всѣ партіи были заторгованы тремя лѣсопромышленниками-евреями на устныхъ торгахъ за сумму 7.693 р., т.-е. съ надбавкою въ 6,3% . Незначительный процентъ наддачи объясняется высокою оцѣнкою, недоброкачествомъ многихъ деревьевъ и трудностью эксплуатаціи сѣмениковъ. Въ среднемъ одинъ кубич. футъ древесины предъявлялся къ торгамъ оцѣнкою 9,31 коп., а проданъ по 9,93 коп.

М. М. Гайдовскій-Потановичъ.

Варшава,

2-го ноября 1900 г.

Торги по гродненскому лѣсничеству, Гродненской губерніи.

Къ торгамъ, состоявшимся 2-го августа въ особомъ торговомъ присутствіи при гродненскомъ управленіи государственныхъ имуществъ, были предъявлены въ продажу изъ гродненской и малыщанско-грандзичской казенныхъ дачъ 81 дѣлянка сплошной рубки хвойныхъ породъ (сосна и ель) и ольховаго лѣса, площадью 162 дес. 473 кв. саж., оцѣненные въ 44.961 руб. Изъ общаго количества дѣлянокъ продано 68, площадью 135 дес. 1501 кв. саж., оцѣненныхъ въ 33.432 р., за 48.581 руб. 60 коп., т.-е. съ надбавкою на оцѣнку 45%. Высшая продажная цѣна соснового лѣса достигала до 1.164 руб. за десятину въ гродненской дачѣ (10 кварталъ) и до 800 руб. за десятину въ малыщанско-грандзичской дачѣ, и еловаго лѣса—до 463 руб. за десятину въ гродненской дачѣ (3-мъ кварталѣ).

Покупки на болѣе крупныя суммы сдѣлали слѣдующія лица: 1) житель дер. Пржикалеты, Нисель Калецкій, купившій въ гродненской дачѣ 11 дѣлянокъ соснового лѣса, площадью 21 дес. 1683 кв. саж., оцѣненныхъ въ 6.598 р., за 9.485 р.; 2) житель м. Озеры, Пейсахъ Соловейчикъ—въ той же дачѣ 14 дѣлянокъ частью съ господствомъ сосны, а частью—ели, площадью 30 дес. 306 кв. саж., оцѣненныхъ въ 4.868 р., за 7.516 руб.; 3) житель г. Гродно, Шиммель Калецкій—въ гродненской и малыщанско-грандзичской дачахъ 4 дѣлянки соснового лѣса, площадью 10 дес. 620 кв. саж., оцѣненные въ 5.460 р., за 5.958 руб.; 4) Цалько Троппъ—въ гродненской дачѣ 4 дѣлянки еловаго лѣса, площадью 10 дес. 1674 кв. саж., оцѣненные въ 2.360 р., за 4.422 р. 50 коп.; 5) житель г. Гродно, Юсель Рафаловскій—въ той же дачѣ (въ послѣдующія продажи также изъ гродненской дачи) 7 дѣлянокъ ольховаго лѣса, площадью 18 дес. 919 кв. саж., оцѣненныхъ въ 1.623 р. за 3.333 руб.; 6) житель дер. Капцѣво, Гершенъ Почтивый—3 дѣлянки соснового лѣса, площадью 3 дес. 300 кв. саж., оцѣненные въ 1.750 р., за 2.861 руб.; 7) Шлема Френкель—3 дѣлянки еловаго лѣса, площадью 9 дес. 1260

кв. саж., оцѣненные въ 1.175 р., за 2.732 руб. 55 коп.; 8) житель г. Гродно, Лейзоръ Аркинъ—двѣ дѣлянки (1—сосны и 1—ели), площадью 5 дес. 2286 саж., оцѣненные въ 1.480 р., за 2.255 р. 70 коп.; 9) житель м. Ротницы, Мееръ Калецкій—3 дѣлянки соснового лѣса, площадью 5 дес. 2320 кв. саж., оцѣненные въ 2.150 р., за 2.182 руб.; 10) крестьянинъ дер. Колоніи Хомутово, Казимиръ Обуховскій—3 дѣлянки еловаго лѣса, площадью 5 дес. 120 кв. саж., оцѣненные въ 1.000 р., за 2.002 руб.; 11) житель дер. Друскеники, Невахъ Франкель—6 дѣлянокъ соснового лѣса, площадью 3 дес. 1800 кв. саж., оцѣненныхъ въ 1.655 р., за 1.868 руб.; 12) житель м. Ротницы, Борисъ Ротницкій—одну дѣлянку соснового лѣса, площадью 2 дес. 521 кв. саж., оцѣненную въ 900 руб., за 1.070 руб.; 13) житель дер. Пржикалеты, Матеушъ Склярскій—одну дѣлянку соснового лѣса, площадью 1 дес. 1800 кв. саж., оцѣненную въ 660 р., за 737 руб.; 14) Капитовъ Сулевскій—одну дѣлянку соснового лѣса, площадью 1 дес. 1138 кв. саж., оцѣненную въ 500 р., за 546 руб.

По условіямъ продажи, послѣ вырубки лѣса на купленныхъ дѣлянкахъ покупатели обязаны произвести на нихъ лѣсокультурныя работы, которыя состоятъ въ приготовленіи полосъ въ $\frac{1}{2}$ аршина шириною, на разстояніи другъ отъ друга $\frac{1}{2}$ сажени, въ взмотыженіи этихъ полосъ на 2 вершка глубиною и въ посѣвѣ на нихъ доброкачественныхъ сѣмянъ преобладавшей на дѣлянкѣ породы, въ количествѣ 20 фунтовъ на десятинѣ въ еловыхъ насажденіяхъ, 15 фунтовъ сѣмянъ на десятинѣ въ сосновыхъ насажденіяхъ. Исполненіе этого обязательства обезпечено особымъ денежнымъ залогомъ въ размѣрѣ около 10 руб. съ десятины проданной площади.

Торги по озерскому и берштовскому лѣсничествамъ, Гродненской губерніи.

Изъ числа 304-хъ дѣлянокъ для сплошной рубки, съ учетомъ по площади, соснового, еловаго и ольховаго лѣса въ гродненской дачѣ, озерскаго и берштовскаго лѣсничествъ, площадью 347 дес. 1208 кв. саж., оцѣненныхъ въ 52.629 руб., и 3-хъ участковъ выборочной рубки, съ учетомъ по пнямъ, ольховаго, березоваго и осинового лѣса, въ количествѣ 2.944 деревьевъ, въ темноболотской дачѣ, оцѣненныхъ въ 104 руб.,—на торгахъ 7-го августа сего года, произведенныхъ въ гродненскомъ управленіи государственныхъ имуществъ, продано 150 дѣлянокъ, площадью 164 дес. 1510 кв. саж., оцѣнкою въ 37.514 руб., за 46.144 руб. 31 коп., и всѣ три указанные участка выборочной рубки за 164 руб. 10 коп., а всего на общую сумму 46.308 руб. 41 коп., т.-е. съ надбавкою съ среднемъ 23,8%. Высшая продажная цѣна за десятину соснового лѣса опредѣлилась въ 1.476 руб. (164-й кварталъ гродненской дачи) и еловаго—въ 827 руб. (157 кварталъ той же дачи). Торги оказались малоуспѣшными, такъ какъ изъ общей предложенной въ продажу площади рубокъ не нашло себѣ помѣщенія въ торговлѣ болѣе половины лѣса (51%).

Главнѣйшія покупки сдѣлали слѣдующія лица:

А) по озерскому лѣсничеству: 1) житель г. Гродно, Нисель Калецкій, купившій въ гродненской дачѣ 19 дѣлянокъ сосноваго лѣса, площ. 10 дес. 1385 кв. саж., оцѣнкою въ 7.404 р., за 9.239 руб.; 2) житель при ст. Порѣчье, Мовша Лагуновъ—7 дѣлянокъ сосноваго (5) и еловаго (2) лѣса, площадью 6 дес. 2310 кв. саж., оцѣнкою въ 5.815 р., за 7.758 руб. 87 коп.; 3) житель г. Гродно, Соломонъ Курянский—9 дѣлянокъ сосноваго (2), еловаго (4) и ольховаго (3) лѣса, площадью 10 дес. 50 кв. саж., оцѣненныхъ въ 2.398 р., за 3.514 руб.; 4) житель м. Озеры, Нохимъ Паве—10 дѣлянокъ ольховаго лѣса, площадью 8 дес. 2280 кв. саж., оцѣненныхъ въ 1.441 р., за 1.827 руб. 94 коп.; 5) житель дер. Бондари, Янкель Остринский—4 дѣлянки еловаго (3) и ольховаго (1) лѣса, площадью 3 дес. 2215 кв. саж., оцѣненныхъ въ 1.427 р., за 1.455 руб.; 6) житель м. Скилель, Израель Лямпертъ—2 дѣлянки сосноваго лѣса, площадью 2 дес. 1600 кв. саж., оцѣнкою въ 988 р., за 1.248 руб.; 7) житель дер. Локна, Борисъ Кирей—2 дѣлянки еловаго лѣса, площадью 2 дес. 925 кв. саж., оцѣнкою въ 703 р., за 811 руб.; 8) житель дер. Шкленокъ, Николай Хоха—2 дѣлянки сосноваго лѣса, площадью 2 дес. 320 кв. саж., оцѣнкою въ 629 р., за 649 руб.; 9) житель дер. Локна, Акимъ Горбалюкъ—3 дѣлянки ольховаго лѣса, площадью 2 дес. 1650 кв. саж., оцѣнкою въ 429 р., за 596 руб.; 10) дворянинъ Іосифъ Андреевскій—3 дѣлянки ольховаго лѣса, площадью 2 дес. 1050 кв. саж., оцѣненные въ 376 р., за 505 руб.; 11) житель м. Озеры, Пинхусъ Паве—одну дѣлянку сосноваго лѣса (167 кварталъ гродненской дачи), площадью 1525 кв. саж., оцѣнкою въ 416 р., за 461 руб., и 12) житель дер. Дубинки, Климентій Ушкевичъ—одну дѣлянку сосноваго лѣса (въ томъ же кварталѣ), площадью 1500 кв. саж., оцѣнкою въ 398 р., за 455 руб.

Б) по берштовскому лѣсничеству: 1) житель г. Бѣлостока, Виталій Олькинъ купилъ 14 дѣлянокъ сосноваго (3 дѣлянки), еловаго (3), ольховаго (6) и березоваго (2) лѣса, площадью 16 дес. 1150 кв. саж., оцѣненныхъ въ 3.578 р., за 4.584 руб.; 2) житель м. Новый дворъ, Пинхусъ Старицкій—17 дѣлянокъ сосноваго (5 дѣл.), еловаго (5), березоваго (3) и ольховаго (4) лѣса, площадью 15 дес. 335 кв. саж., оцѣненныхъ въ 3.834 р., за 4.072 руб.; 3) житель станціи Порѣчье, Хаимъ Вейкманъ—19 дѣлянокъ хвойныхъ (9 дѣлянокъ) и лиственныхъ (10 дѣл.) породъ лѣса, площадью 22 дес. 1990 кв. саж., оцѣненныхъ въ 1.967 р., за 2.153 руб.; 4) житель м. Боцьки, Лейба Курляндеръ—8 дѣлянокъ хвойныхъ (6 дѣл.) и лиственныхъ (2) породъ лѣса, площадью 12 дес. 2059 кв. саж., оцѣненныхъ въ 1.342 р., за 1.437 руб.; 5) житель м. Индуры, Цалько Тропъ—6 дѣлянокъ еловаго (5) и ольховаго (1) лѣса, площадью 7 дес. 1270 кв. саж., оцѣнкою въ 765 р., за 847 руб., и 6) житель дер. Якубовичъ, Невель Березовскій—2 дѣлянки березоваго и ольховаго лѣса, площадью 4 дес. 910 кв. саж., оцѣнкою въ 277 р., за 281 руб.

Обязательства покупателей относительно культур-

ныхъ работъ на вырубленныхъ дѣлянкахъ тожественны съ тѣми, какія указаны выше въ сообщеніи по гродненскому лѣсничеству, Гродненской губерніи.

Было бы желательнѣе имѣть на страницахъ журнала съ мѣста свѣдѣнія о томъ, чѣмъ собственно обусловливается отмѣченный неуспѣхъ въ распродажѣ лѣса по озерскому лѣсничеству, хотя на основаніи уже и здѣсь приведенныхъ данныхъ можно предположить, что неуспѣхъ продажи обязанъ малоцѣнности листовыхъ насажденій, включенныхъ въ продаваемые дѣлянки, и, по всей вѣроятности, отсутствію въ нихъ товарнаго лѣса.

Торги по волковысскому лѣсничеству, Гродненской губ.

Въ волковысскомъ уѣздномъ полицейскомъ управленіи 31-го іюля состоялись торги на продажу изъ девяти казенныхъ дачъ волковыскаго лѣсничества 56-ти дѣлянокъ сплошной рубки сосноваго лѣса, съ учетомъ по площади, пространствомъ 60 дес. 1816 кв. саж., оцѣненныхъ въ 32.709 руб., и двухъ участковъ для выборочной рубки, съ учетомъ по пнямъ, 284 сосновыхъ заклеянныхъ деревьевъ, оцѣненныхъ въ 895 руб.

Этотъ лѣсъ былъ предъявленъ къ торгамъ въ 58 торговыхъ единицахъ, изъ коихъ 24-мъ лицамъ проданы 56 единицъ, а именно, 54 дѣлянки сплошной рубки, площадью 58 дес. 1966 кв. саж., оцѣненные въ 31.399 р., за 43.646 руб. 27 коп. и оба выборочныхъ участка за 1.179 руб., а всего на общую сумму 44.825 р. 27 к., т.-е. съ надбавкою 38,8% сверхъ оцѣнки. Остались непроданными только двѣ дѣлянки сплошной рубки, въ волковысской и корнедской дачахъ, площадью 1 дес. 2250 кв. саж., стоимостью по оцѣнкѣ въ 1.310 руб. Средняя продажная цѣна сосноваго лѣса сплошной рубки опредѣлилась въ 742 руб. 28 коп. за десятину, а высшая цѣна—въ 1.193 руб. (кварталь 18-й волковысской дачи).

Покупки на болѣе крупныя суммы сдѣлали слѣдующія лица: 1) житель г. Волковыска, Шоломъ Матіевскій купилъ въ волковысской дачѣ 9 дѣлянокъ сплошной рубки сосноваго лѣса, площадью 9 дес. 1255 кв. саж., оцѣненныхъ въ 5.395 р., за 7.309 руб. и въ гиѣзднянской дачѣ 34 сосновыхъ заклеянныхъ дерева, оцѣненныхъ въ 350 р., за 462 руб., а всего за общую сумму 7.771 руб., т.-е. съ надбавкою 35,2%; 2) житель г. Волковыска, Хава Канторъ—въ той же дачѣ 5 дѣлянокъ, площадью 5 дес. 880 кв. саж., оцѣненныхъ въ 3.353 р., за 4.839 руб., т.-е. съ надбавкою 44,8% сверхъ оцѣнки; 3) житель г. Волковыска, Мешель Лотовичъ—въ той же дачѣ 4 дѣлянки, площадью 4 дес. 1340 кв. саж., оцѣненные въ 2.381 р., за 3.271 руб., т.-е. съ надбавкою 37,8% сверхъ оцѣнки; 4) житель г. Волковыска Мовша Лапонъ—въ той же дачѣ 2 дѣлянки, площадью 2 дес. 1040 кв. саж., оцѣненные въ 1.802 р., за 2.806 руб., т.-е. съ надбавкою 55% сверхъ оцѣнки; 5) житель м-ка Новаго двора, Шепшель Слободскій—въ теляжской дачѣ 3 дѣлянки, площадью 3 дес. 1610 кв. саж., оцѣнкою въ 1.580 р., за 2.150 руб., т.-е. съ надбавкою 36%; 6) житель м-ка Изабелина, Мовша Капланъ—въ волковысской

дачѣ 4 дѣлянки, площадью 4 дес. 970 кв. саж., оцѣненные въ 2.205 р., за 3.014 руб., т.-е. съ надбавкою 36,7% сверхъ оцѣнки; 7) житель м-ка Зайвы, Мовша Вишняцкій—въ той же дачѣ 3 дѣлянки, площадью 3 дес. 1610 кв. саж., оцѣненные въ 1.635 р., за 2.132 руб., т.-е. съ надбавкою 30,4% сверхъ оцѣнки; 8) житель г. Волковыска, Яковъ Езерскій—въ волковысской и статковцизьянской дачахъ 3 дѣлянки, площадью 2 дес. 2310 кв. саж., оцѣнкою въ 1.740 р., за 2.031 руб., т.-е. съ надбавкою 21%; 9) житель г. Волковыска, Шамель Капланъ—въ волковысской дачѣ 2 дѣлянки, площадью 1 дес. 2040 кв. саж., оцѣнкою въ 1.270 р., за 2.023 р., т.-е. съ надбавкою 59%; 10) житель г. Волковыска, Абрамъ Левъ—въ той же дачѣ 2 дѣлянки, площадью 1 дес. 2365 кв. саж., оцѣненные въ 993 р., за 1.624 руб., т.-е. съ надбавкою 63% сверхъ оцѣнки; 11) купецъ Владиміръ Ширяевъ—въ той же дачѣ 2 дѣлянки, площадью 1 дес. 2100 кв. саж., оцѣненные въ 1.275 р., за 1.800 руб., т.-е. съ надбавкою около 30%; 12) житель г. Волковыска, Хоня Рахмелевичъ—въ колонской дачѣ 3 дѣлянки, площадью 3 дес. 385 кв. саж., оцѣненные въ 1.525 р., за 2.051 руб., т.-е. съ надбавкою 34,3%; 13) житель г. Волковыска Ицко Шварцъ—въ волковысской дачѣ одну дѣлянку, площадью 1 дес. 540 кв. саж., оцѣнкою въ 765 р., за 1.177 руб., т.-е. съ надбавкою 53,7%; 14) житель г. Волковыска, Янкель Канторъ—въ той же дачѣ одну дѣлянку, площадью 2120 кв. саж., оцѣненную въ 675 р., за 1.025 руб., т.-е. съ надбавкою на оцѣнку 51,8%; 15) житель м. Вишневки, Хаимъ Бытенсломя—въ той же дачѣ одну дѣлянку, площадью 1 дес. 820 кв. саж., оцѣнкою въ 775 р., за 1.111 р., т.-е. съ надбавкою 43,4%, и 16) житель дер. Грицкевичи, Лейба Ванштейнъ—въ той же дачѣ 2 дѣлянки, площадью 2 дес., оцѣненные въ 760 р., за 940 руб., т.-е. съ надбавкою на оцѣнку около 24%.

По условіямъ, покупатели обязаны произвести на свой счетъ облѣсеніе вырубленной имъ площади, для чего они обязались приготовить полосы въ 1/2 аршина шириною, въ разстояніи другъ отъ друга на 1/2 сажени, взмотыжить эти полосы и засеять ихъ доброкачественными сосновыми сѣменами, въ количествѣ 15 фунтовъ на десятину. Исполненіе этихъ культурныхъ работъ обезпечено особымъ денежнымъ залогомъ по расчету 20 руб. съ десятины площади рубки, съ тѣмъ, что, въ случаѣ непроизводства этихъ работъ покупателями, онѣ будутъ исполнены лѣсничимъ на счетъ принятаго залога.

С. Б.

Нижній-Новгородъ.

М. Г. Бутовымъ недавно продано княгинѣ Голицыной лѣсное имѣніе въ Семеновскомъ уѣздѣ, Нижегородской губерніи, при селѣ Лыковѣ, близъ р. Керженецъ, заключающееся въ лугахъ и сосновомъ лѣсѣ, въ количествѣ 1200 десятинъ, цѣною за наличный расчетъ въ 20.000 руб.

На здѣшнемъ рынкѣ торговля лѣсными матеріалами нѣсколько оживилась; въ настоящее время торгуютъ

строевымъ лѣсомъ сосновой породы, длиною въ 6 саж. и толщиною 4—5 верш. 2 р. 25 к., 7 саж. \times 4—5 верш., 3 руб.; еловый лѣсъ 6 саж. \times 4—5 верш. 2 руб., 7 саж. \times 4—5 верш. 2 р. 75 к. за дерево; при этомъ строевой лѣсъ большею частью покупаютъ на лѣсныхъ складахъ и оставляютъ его впредь до зимняго пути, съ приѣмкою его по мѣрѣ надобности, для постройки баржой. Жерди продаютъ по 40 коп. за штуку, шести отъ 1 р. 40 к. до 1 р. 70 к. за десятокъ, смотря по размѣрамъ; тесъ сосновый и еловый длиною 14 арш. и толщиною въ 1 дюймъ цѣнится 35—45 к., 14 арш. \times 1 верш. 75—80 к., 14 арш. \times $1\frac{1}{4}$ верш. 1 р. 20 к., 14 арш. \times $1\frac{1}{2}$ верш. 1 р. 40 к.—1 р. 50 к. за доску; рейку строганую длиною 1 саж. и толщиною $\frac{1}{2}$ дюйма продаютъ по 90 коп., 1 саж. \times $\frac{5}{8}$ дюйма—1 руб., 1 саж. \times $\frac{3}{4}$ дюйма—1 р. 20 к., 1 саж. \times $\frac{1}{2}$ —1 руб. 50 к. за десятокъ; требованіе на рейку слабое.

Въ концѣ октября на нижегородской биржѣ принятъ заказъ на постройку системной баржи, длиною 30 сажень и шириною $13\frac{1}{2}$ арш., цѣною за 5.280 рублей, при чемъ задатку 200 руб., а остальные въ сроки, уплачивая послѣдній платежъ въ Нижегородскую ярмарку 1901 г.; выполнить заказъ къ открытію навигаціи.

И. Доб—тинъ.

2 ноября 1900 г.

Кронштадтская лѣсная торговля.

По 1-е ноября экспортъ изъ Кронштадта лѣсныхъ товаровъ по главнымъ статьямъ достигъ слѣдующихъ количествъ: 1.234.854 дюж. разныхъ досокъ, батенсовъ и бордсовъ, 162.487 шт. сосновыхъ плашекъ, 423.401 шт. еловыхъ жердей, 3.726 кубиковъ дровъ-обрѣзковъ (firewood), 677 388 шт. шахтовыхъ подпорокъ (props), 1.258.738 куб. фут. осинового дерева, 507.366 шт. круглыхъ чураковъ (roundwood), 165.861 шт. мягкихъ кражей для бумажной массы (pulpwood), 8.414 шт. длинныхъ бревенъ и 292.238 шт. сосновой клепки. Въ экспортѣ досокъ, по сравненію съ истекшимъ годомъ, биржа отстала на 100.000 дюжинъ, каковая партія находится теперь на судахъ въ гавани. Если вмѣстимость каждой баржи принять въ 1.500 дюжинъ, то оказывается теперь въ гавани около 70 лишнихъ барокъ. Невольно бросается въ глаза масса плавающихъ плашкоутовъ съ грузомъ дровъ-обрѣзковъ, такъ какъ экспортъ ихъ истекшею осенью далеко не оправдалъ ожиданій отправителей. Причиною этого былъ, главнымъ образомъ, высокій уровень фрахтовъ. На внутреннемъ рынкѣ продолжаетъ царить болѣе спокойное настроеніе относительно получистыхъ и бракованныхъ досокъ. Цѣны на дрова (особенно на швырокъ), къ удовольствію жителей столицы и Кронштадта, идутъ къ пониженію. На круглый лѣсъ для предстоящаго сезона цѣны еще не установились, и заводчики пока опасаются пріобрѣтать крупныя партіи, выжидая выясненія положенія съ этимъ товаромъ; между тѣмъ нѣкоторые дачевладельцы спѣшатъ съ предложеніемъ бревенъ, нуждаясь, очевидно, въ задаткахъ, столь необходимыхъ для начала зимнихъ операций по вывозкѣ лѣса.

Варшавскій рынокъ.

Давно уже не было такихъ низкихъ цѣнъ на строевой лѣсъ, какъ теперь. Цѣны понизились на 15—20 пфениговъ. На Бугѣ зимуютъ 250 плотовъ лѣса. Въ Торнѣ доставили 500.000 шт. строевого лѣса, изъ чего осталось еще 100.000 шт. За строевой лѣсъ вмѣсто прошлогодней цѣны 30—32 коп. теперь предлагаютъ 28—29 коп. За послѣднее время совершены слѣдующія сдѣлки: продано 30.000 шт. строевого лѣса въ 42 куб. футовъ, франко Торнѣ, по 65 пфен., 1.000 шт. въ 60 куб. футовъ, франко Эльбингъ, по 61 пфениг. за куб. футъ, 1.500 шт. въ 65 куб. фут. по 60 пфен. Въ Торнѣ продано 2.400 шт. строевого лѣса въ 50 куб. футовъ по 55 пфениг., 500 шт. шахтового лѣса въ 60 куб. фут. по 58 пфен. и 3.000 мауэрлатовъ въ 5, 6 и 7" по 55 пфен. за куб. футъ, и кромѣ того 2.000 сосновыхъ шпаль по 2,80 марки за штуку. Въ Данцигѣ продано 3.000 слиперевъ въ 10/10" по 82 пфен. за куб. футъ, 1.500 балокъ въ 8/9" и болѣе по 40 коп. за куб. футъ, франко Радомъ; 6.500 куб. фут. мауэрлатовъ въ 5, 6 и 7" продано по 23 коп. за куб. футъ, франко Варшава. На привислин. жел. дор. продано нѣсколько вагоновъ досокъ въ 1 $\frac{1}{2}$ " по слѣдующимъ цѣнамъ: отборныя доски 53 р., I кл. 46 р., II кл. 36 р. и III кл. 24 р. за копу, длиною 9 локт. Сосновыя доски обрѣзныя котировались: 2—1" по 30 коп. и $\frac{3}{4}$ "— $\frac{1}{2}$ " по 40 коп. за куб. футъ. (Т. Пр. Г.).

Хроника.

Заводъ Отто Эрбе.

Извѣстный рижскій заводъ Отто Эрбе, изготовляющій напильники, пилы и ремесленные инструменты, до начала прошлаго 1899 года принадлежалъ специалисту по этому дѣлу, германскому подданному Отто Георгиевичу Эрбе, который открылъ свое предпріятіе въ Ригѣ въ 1887 году на весьма скромныхъ началахъ, изготовляя въ первое время одни напильники, а въ послѣдствіи и машинные ножи для обработки дерева, для рѣзки табака, бумаги и для сельскохозяйственныхъ надобностей. Приблизительно съ 1897 года на заводѣ начато было изготовленіе молотковъ, кувалдъ и т. п. кузнечныхъ производствъ, а одновременно съ тѣмъ и изготовленіе круглыхъ пилъ.

Съ февраля мѣсяца 1899 года заводъ, въ полномъ его составѣ, учредителемъ былъ проданъ акціонерному обществу, учрежденному съ капиталомъ въ 500.000 руб., акціонеры котораго преимущественно составляютъ мѣстные жители, безъ помощи заграничнаго капитала.

Съ этого времени заводъ значительно расширился новыми фабричными строеніями, обогатился пріобрѣтеніемъ цѣлаго ряда новыхъ машинъ и усовершенствованій, такъ что въ настоящее время этотъ заводъ представляетъ собою образцовое предпріятіе. Главное вниманіе предпринимателей обращено на производство разнаго рода пилъ, а именно, круглыхъ пилъ для обработки дерева и металла, пилъ для лѣсопиль-

ныхъ рамъ, ручныхъ продольныхъ и поперечныхъ пилъ, которыя въ сравнительно короткій промежутокъ времени успѣли найти себѣ сбытъ во всѣ части Имперіи. За немѣнимъ подходящаго для производства сырого матеріала русскаго производства, сталь въ листахъ для пилъ выписывается заводомъ изъ Англіи и изъ Германіи. То же самое можно сказать и о производствѣ машинныхъ ножей, изготовляемыхъ изъ стали на желѣзѣ, и напильниковъ, которые также изготовляются пока исключительно изъ заграничнаго матеріала. Сдѣланный опытъ заказа необходимаго матеріала на мѣстныхъ крупныхъ заводахъ показалъ, что матеріалъ недостаточно однороднаго качества при небольшой разницѣ въ цѣнѣ, при чемъ сталь для напильниковъ требуется въ вѣскольکو сотъ разныхъ профилей и размѣровъ, на провальцировку которыхъ эти заводы не приспособлены.

Работы на заводѣ Отто Эрбе производятся при помощи двухъ паровыхъ машинъ въ 340 силъ, трехъ электромоторовъ и 400 человекъ рабочихъ, при электрическомъ освѣщеніи. Обороты производства быстро увеличиваются. Въ дивидендъ акціонерамъ за 1899 г. уплачено по 20 руб. на акцію въ 250 руб., или 8%. Для дальнѣйшаго развитія оборотовъ общества, по ходатайству правленія, послѣдовало разрѣшеніе министерства финансовъ на увеличеніе капитала общества еще на 200.000 руб.

Общество имѣетъ представителей въ С.-Петербургѣ, Москвѣ, Харьковѣ, Ростовѣ-на-Дону, Тифлисѣ, Баку, Батумѣ, Одессѣ, Варшавѣ, Кіевѣ, Екатеринославѣ, Бердичевѣ и Иркутскѣ.

Древесная стружка. Въ интендантскомъ вѣдомствѣ, въ видахъ облегченія условій заготовленія древесной стружки, употребляемой въ качествѣ упаковочнаго матеріала, возбужденъ вопросъ о допущеніи къ приѣмкѣ стружки съ волокнами длиною 6 вершковъ вмѣсто требуемой нынѣ длины въ 8 вершковъ и вѣсомъ нѣсколько болѣе $\frac{1}{10}$ грамма въ одномъ аршинѣ волокна. Такая стружка, какъ показалъ опытъ, является вполне цѣлесообразною. Вопросъ этотъ недавно обсуждался въ техническомъ комитетѣ главнаго интендантскаго управленія, который высказался за допущеніе къ приѣмкѣ такого размѣра стружки и призналъ желательнымъ ввести соответственныя измѣненія въ дѣйствующихъ условіяхъ заготовленія древесной стружки.

— Въ г. Саратовѣ 6-го ноября въ помѣщеніи биржи состоялось частное совѣщаніе членовъ биржевого комитета и кредиторовъ лѣсопромышленника Д.—на; предсѣдательствовалъ Н. И. Селивановъ, который доложилъ собранію поступившее на имя комитета отъ лѣсопромышленника Д.—на заявленіе, въ которомъ послѣдній объясняетъ затрудненія въ своихъ дѣлахъ недостаткомъ оборотныхъ средствъ и проситъ войти въ его положеніе и по возможности удовлетворить всѣхъ кредиторовъ. При этомъ Д. предоставилъ въ распоряженіе комитета весь свой балансъ, счета и проч. Изъ баланса видно, что остатокъ товаровъ у Д. на 1 ноября оцѣненъ въ 25 тыс. руб. Собраніе нашло оцѣнку товара произведенною правильно и постановило избрать

комиссію изъ 3 лицъ для провѣрки товара. Въ общемъ пассивъ Д. превышаетъ активъ на 20 слишкомъ тысячъ.

— Изъ Херсона сообщаютъ, что совѣщаніемъ мѣстныхъ лѣсопромышленниковъ выяснено, что Херсонъ можетъ сдѣлаться первымъ въ Россіи лѣснымъ портомъ при условіи расчистки дѣпровскихъ пороговъ и углубленія гирль.

— Министерство народнаго просвѣщенія сдѣлало распоряженіе по отдѣльнымъ учебнымъ округамъ, чтобы школьныя празднества, въ видѣ древопосаженія и образовательныхъ прогулокъ, устраивались во время учебнаго года исключительно въ воскресные или табельные дни.

— 20-го ноября назначено засѣданіе Московскаго лѣснаго общества (въ 7½ час., въ политехн. музей), въ которомъ будетъ сообщеніе И. В. Серебряникова „О пузырьчатой ржавчинѣ на соснѣ“.

Пожертвованія въ память М. К. Турскаго.

Съ 9-го по 30-е октября 1900 г. къ казначею Московскаго лѣснаго общества поступили на увѣковѣченіе памяти покойнаго профессора лѣсоводства Митрофана Кузьмича Турскаго слѣдующія пожертвованія на устройство памятника и на учрежденіе стипендіи имени покойнаго.

Отъ оренбургскаго лѣсничаго Ф. П. Симонъ — на памят. 2 р., стип. 3 р.; В. М. Пимонова — на памят. 10 р., стип. 15 р.; Г. Г. Копейкина — на стип. 1 р.; отъ лѣснаго ревизора А. П. Смоктія — на памят. 1 р., стип. 4 р.; В. Т. Самсонова — на памят. 1 р., стип. 1 р.; А. П. Гриценко — на стип. 3 руб.; ненорейскаго лѣсничаго Г. П. Патрушева — на памят. 5 руб., стип. 5 р.; А. К. Энгельмейера — на памят. 3 р.; Э. Энгельмейера — на памят. 2 р.; Н. Ярце — на памят. 2 руб.; отъ неизвѣстнаго — на памят. 2 р.; отъ неизвѣстнаго — на памят. 1 руб.; Н. П. Селиванова — на памят. 1 р. 40 к.; предсѣдателя зарайской управы — на пам. 1 руб.; васильскаго лѣсничаго А. Я. Частухина — на пам. 1 р., стип. 2 р.; лѣснаго ревизора И. С. Бѣлявскаго — на пам. 1 р., стип. 2 р.; торопецкаго лѣсничаго П. Н. Куропаткина — на памят. 50 коп., стип. 50 к.; спасъ-ясеновскаго лѣсничаго В. И. Далецкаго — на пам. 2 р., стип. 2 р.; лѣснаго ревизора М. А. Ваньковичъ — на пам. 50 к., стип. 1 р.; С. А. Ваньковичъ — на стип. 50 к.; А. Ф. Премышь-Квинто — на стип. 50 к.; С. С. Козловскаго — на пам. 1 р., стип. 1 р.; старшаго лѣснаго ревизора В. В. Никольскаго — на стип. 2 р.; Э. И. Сукъ — на пам. 10 р., стип. 11 р.; устюгскаго лѣсничаго А. Н. Царевскаго — на стипен. 2 р.; Л. Н. Леонова — на стип. 50 к.; И. И. Ходзевичъ — на стип. 50 к.; сунчувскаго лѣсничаго К. Л. Аристова — на пам. 2 р.; Н. М. Кацкова — на памят. 1 р.; валуйскаго лѣсничаго Е. С. Бессонъ — на пам. 3 р., стип. 2 р.; В. А. Кравцова — на стип. 1 р.; Ф. Т. Борисова — на пам. 15 р., стип. 15 р.; Г. М. Вогау — на пам. 25 руб., стип. 25 р.; К. К. Банза — на стип. 25 р.; М. Маркъ — на пам. 25 р., стип. 25 р.; Г. Рюхардтъ — на пам. 25 р., стип. 25 р. (черезъ Г. М. Вогау); Н. К. Богданова — на памят. 5 р., стип.

10 руб.; Константиновскаго межевого института — на пам. 35 р., стип. 15 р.; Московскаго лѣсопромышленнаго товарищества—на пам. 25 р., стип. 25 р.; В. М. Домбровскаго—на пам. 25 р., стип. 25 р.; И. В. Серебрянникова—на пам. 4 р.; чрезъ лѣсничаго карабаяновскаго лѣсничества—8 р. 33 к., (въ томъ числѣ: отъ И. Тарасова—на пам. 5 к., стип. 5 к., В. Шкаликowa — на пам. 15 к., стип. 15 к., М. Кузьмина—на пам. 10 к., стип. 10 к., В. Номирова—на пам. 10 к., стип. 10 к., А. Щербакова—на пам. 10 к., стип. 10 к., П. Маіорова—на пам. 10 к., стип. 10 к., И. Смирнова — на пам. 10 к., стип. 10 к., М. Политова—на пам. 5 к., стип. 5 к., Х. Ишмурзень — на пам. 5 к., стип. 5 к., Г. Саликова — на пам. 10 к., стип. 10 к., И. Перфилова—на пам. 10 к., стип. 10 к., Г. Пеннигина—на пам. 5 к., стип. 5 к., С. Евлампіева—на пам. 10 к., стип. 10 к., А. Кузьмина—на пам. 10 к., стип. 10 к., Н. Ильина—на пам. 10 к., стип. 10 к., А. Иванова — на пам. 10 к., стип. 13 к., К. Чугунова—на пам. 10 к., стип. 10 к., Ш. Гидидулина—на пам. 10 к., стип. 10 к., С. Иванова—на пам. 25 к., стип. 25 к., П. Васильева—на пам. 20 к., стип. 20 к., К. Лукина — на пам. 20 к., стип. 20 к., Н. Кузьмина—на пам. 20 к., стип. 20 к., Н. Пантелева—на пам. 20 к., стип. 20 коп., Е. Гаврилова—на пам. 10 к., стип. 10 к., А. Гаврилова—на пам. 5 к., стип. 5 к., Ф. Иванова—на пам. 20 к., стип. 10 к., Д. Андреева—на пам. 20 к., стип. 10 к., А. Шкаликowa — на пам. 10 к., стип. 10 к., М. Опередѣлякова—на пам. 15 к., стип. 10 коп., Садыка Габоязова—на пам. 20 к., стип. 10 к., П. Намитова—на пам. 15 к., стип. 10 к., И. Леонтьева—на пам. 10 к., стип. 10 к., В. Епифанова—на пам. 10 к., стип. 10 к.; и отъ П. Степанова—на пам. 30 к., стип. 30 к.); отъ старшаго лѣснаго ревизора Самсони-Тодорова—на пам. 1 р., стип. 1 р.; И. Г. Волкова—на пам. 1 р.; М. Чеботаева—на стип. 1 р.; С. Моисеева—на пам. 50 к., стип. 50 к. (чрезъ г. Самсони-Тодорова); отъ предѣдателя Крюковскаго сельскохозяйственнаго общества А. А. Дубенскаго—на стип. 1 р., отъ общества на стип.—20 к., И. И. Степанова—на стип. 20 к., И. С. Лазарева—на стип. 20 к., В. К. Цвѣтаева—на стип. 25 к., В. Трохина—на стип. 10 коп., И. Кошина—на стип. 15 к., В. И. Степанова—на стип. 20 к., М. М. Захарова—на стип. 20 коп., Н. К. Свѣшнікова — на стип. 50 к. (все чрезъ А. А. Дубенскаго); отъ грибановскаго лѣсничаго А. А. Шанявскаго—на пам. 2 р., стип. 3 р.; лѣснаго ревизора К. Гурскаго — на пам. 1 руб., стип. 3 руб.; П. Церленко — на стип. 1 р.; Л. Млодзянскаго—на пам. 1 р., стип. 1 р.; отъ управляющаго Золотоношскою сельскохозяйственною школою М. Д. Семенова—на пам. 1 р., стип. 2 р.; П. О. Гужовскаго—на пам. 1 р., стип. 1 р. (чрезъ М. Д. Семенова); отъ управляющаго государственными имуществами Волинской губ. Д. А. Дическулъ — на пам. 5 р., стип. 5 р.; отъ шенталинскаго лѣсничаго М. О. Тржасковскаго—на пам. 1 р. 50 к., стип. 1 р. 50 к. и отъ югскаго лѣсничаго М. А. Мѣницкаго—на стип. 1 руб.

Итого съ 9-го по 30-е октября поступило на памятникъ 256 р. 75 к. и на стипендію 278 р. 48 к., а всего съ преждепоступившими—915 р. 68 к., въ томъ числѣ на памятникъ 450 руб. 40 коп. и на стипендію 465 р. 28 к.

Кромѣ того, на устройство рѣшетки вокругъ могилы М. К. Турскаго пожертвовано 5 руб.

Справочный отдѣлъ.

Предстоящіе торги и поставки.

18 ноября въ кронштадтской гимназіи, въ 2½ ч., переторжка на поставку въ 1901 г. дровъ на 3.407 руб.

20 ноября въ конторѣ Императорской екатерининской больницы (Петербургъ), въ 12 ч., переторжка на поставку въ 1901 г. дровъ осиновыхъ 3-четвертовыхъ до 1.500 саж. и еловыхъ 5-тичетвертовыхъ до 50 саж.

20 ноября, въ ковенской казенной палатѣ, въ 12 ч., съ переторжкою на 24 ноября, торги на поставку въ 1901 г., трехполѣнныхъ дровъ для горждинской бригады пограничной стражи, въ Россіен. уѣздѣ, въ количествѣ 495 саж.

23 ноября въ эстляндскомъ губернскомъ правленіи, съ переторжкою на 28 ноября, торги на поставку въ 1901 и 1902 гг. дровъ для богоугодныхъ заведеній приказа обществен. призрѣнія въ г. Ревелѣ.

24 ноября въ московской казенной палатѣ, въ 2 ч., съ переторжкою на 28 ноября, торги на поставку въ 1901 и 1902 гг. для москов. почтамта, город. почтов. отдѣленій и телеграф. учрежденій березовыхъ и осиновыхъ дровъ, въ годовомъ количествѣ: для почтовой надобности—берез. 150 с. и осинов. 4.000 с. и для телеграфной—берез. 434 с. и осиновыхъ 868 саж.

24 ноября въ управленіи привислинской жел. дорогъ (Варшава, ул. Гортензия, № 6), въ 12 час., конкуренція по запечатан. конвертамъ на поставку для 1901 г. около 2.700 куб. сажень дровъ.

24 ноября въ полтавскомъ губернскомъ правленіи, въ 12 ч., съ переторжкою чрезъ 3 дня, торгъ на поставку въ 1901 году 2.975 дубовыхъ телеграфн. столбовъ, размѣромъ 4 саж.×3½ верш. и 3½ саж.×3½ верш. на сумму 13.409 р., для шести телеграфн. линий: Кременчугъ-Жовнино, Переяславъ-Борисполь, Переяславъ-Яготинъ, Константиноградъ-Перецепина, Бѣлоцерковка-Решетиловка и Кременчугская городская.

24 ноября въ управленіи сызрано-виземской жел. дор. (въ г. Калугѣ), въ 12 ч., конкуренція на поставку для 1901 г.: брусевъ дубовыхъ вагонныхъ 18.850 шт. (34.187 куб. фут.), досокъ дубовыхъ 5.310 шт., березовыхъ 180 шт., липовыхъ 720 шт., ясневыхъ 20 шт., изъ бѣлаго бука 20 шт. и орѣховыхъ 30 шт.; фанеры дубовой 1.460 шт., липовой 600 шт., орѣховой 20 шт., и орѣховаго выплавка 50 шт.; шалевки осиновою 1.610 шт., столбовъ дубовыхъ телеграфныхъ 3.400 шт. и бревень дубовыхъ 600 шт.

27 ноября въ кievской казенной палатѣ, въ 1 ч., съ переторжкою чрезъ 3 дня, торги на поставку въ 1901—1903 гг. дровъ для войскъ въ губерніи, въ количествѣ 10.833 саж. 1 арш. 15 верш., на сумму 160.118 р. 74 к. въ годъ.

27 ноября въ орловской казенной палатѣ, въ 1 ч., съ переторжкою чрезъ 3 дня, торги на поставку въ 1901 и 1902 гг. для войскъ трехполѣнныхъ дровъ: въ г. Орлѣ по 1093 саж., въ Ельцѣ по 263 саж. и въ Ливнахъ 12 саж. и въ лагеріи при г. Орлѣ по 618 саж. въ годъ.

28 ноября въ хозяйственномъ комитетѣ сестрорѣцкаго оружейнаго завода, въ 1 ч., торгъ на поставку дровъ березовыхъ 1.178 с., соснов. съ елов. 207 с., на сумму 26.249 р.

28 ноября въ сувалкской казенной палатѣ, въ 12 час.,

торги на поставку въ 1901 г. для вержболовской бригады корпуса пограничной стражи дровъ 3.085 саж. 42 полѣна польской полукубич. мѣры и 75 саж. русской трехполѣнной мѣры.

30 ноября въ шебро ольшанскомъ гминномъ управленіи, въ дер. Новинка, Августовскаго у., Сувалкской губ., торги лѣсничества.

30 ноября въ управленіи с.-петербурго-варшавской жел. дор. (Петербургъ, Обводный кан., 118), въ 1 ч., конкуренція на поставку въ 1901 и 1902 гг. по 16-ти дистанціямъ 1.083.344 шт. шпаль (старого типа—833.344 шт. и усиленнаго—250.000) и 495 сборовъ лежней (старого типа—325 и усиленнаго—110).

30 ноября при санарскомъ 1-мъ поселковомъ правленіи, Кособродской станицы, Оренбург. губ., торги по санарскому

войсковому лѣсничеству, на продажу на срубъ 318 лесят. лѣса на 54.870 руб.

5 декабря въ лифляндскомъ губернскомъ правленіи, въ 1 ч., съ переторжкою на 8 декабря, торги на поставку на два года для войскъ трехполѣнныхъ (36 верш.) дровъ сосновыхъ пополамъ съ еловыми, до 4.000 сажень, въ томъ числѣ въ г. Ригѣ 1.330 саж., при м. Кирхгольмѣ и Искюлѣ, Рижскаго у., 2.600 саж. и близь крѣпости Усть-Двинскъ до 70 сажень.

5 декабря въ горечкомъ полицейскомъ управленіи, Могилевской губ., торги на продажу лѣса изъ казен. дачъ горечкаго лѣсничества на 35.343 р. (См. объявленіе въ № 44 „Лѣсопромышленнаго Вѣстника“.)

Редакторъ-издатель Н. С. Нестеровъ.

О Б Ъ Я Е Л В Н І Я .

СМОЛЕНСКО-ВИТЕВСКО-МОГИЛЕВСКОЕ

УПРАВЛЕНІЕ ГОСУДАРСТВЕННЫМИ ИМУЩЕСТВАМИ

объявляетъ, что къ **торгамъ**, назначеннымъ 4-го декабря сего 1900 г. въ Оршанскомъ уѣздномъ полицейскомъ управленіи, Могилевской губерніи, на **продажу** поврежденнаго пожаромъ **лѣса** въ дачахъ **Оршанскаго лѣсничества**, будетъ предъявленъ въ продажу оставшійся непроданнымъ, съ торговъ 30-го октября въ томъ же полицейскомъ управленіи, поврежденный же пожаромъ, исключая сосноваго, лѣсъ въ Бабиновичской дачѣ того же Оршанскаго лѣсничества съ допущеніемъ пониженія первоначальной оцѣнки на половину, всего на сумму 18.413 руб. Лѣсъ этотъ предъявляется въ продажу съ учетомъ по площади, безъ права рубки всего сосноваго лѣса стоящаго и лежащаго. Лѣсорубочный билетъ на заготовку продаваемаго лѣса покупательъ онаго обязанъ взять не позже одного мѣсяца по объявленіи ему объ утвержденіи за нимъ торговъ. Остальные обязательства, установленныя дѣйствующими условіями для продажи лѣса съ учетомъ по площади, остаются безъ измѣненія. За осмотромъ продаваемаго лѣса слѣдуетъ обращаться чрезъ мѣстнаго Оршанскаго лѣсничаго въ г. Оршу.

Открыта подписка на 1901 годъ.

НА

„ВѢСТНИКЪ НОВГОРОДСКАГО ЗЕМСТВА“,

издаваемый при Новгородской Губернской Земской Управѣ по слѣдующей программѣ:

I. Законы и распоряженія Правительства.—II. Хроника Новгородскаго Земства.—III. Общая земская хроника.—IV. Мѣстная хроника.—V. Статьи и замѣтки по земскимъ вопросамъ.—VI. Статьи по сельскому хозяйству.—VII. Разныя извѣстія.—VIII. Обзоръ печати и библиографія.—IX. Заявленія, вопросы и отвѣты на нихъ.—X. Объявленія.

«Вѣстникъ» выходитъ книжками; всего 24 книжки въ годъ.

Срокъ выхода 1-е и 15-е число cadaго мѣсяца.

Подписная цѣна съ доставкой и пересылкой

1 рубль за годъ.

Отдѣльные №№ книжекъ 5 коп.

Подписка принимается въ г. Новгородъ, въ редакціи „Вѣстника Новгородскаго Земства“, при Губернской Земской Управѣ.

V г.

Открыта подписка на 1901 г.

V г.

ИЗВѢСТІЯ

ЮЖНО-РУССКАГО ОБЩЕСТВА АККЛИМАТИЗАЦІИ.

Выходитъ ежемѣсячно книжками въ 2 и болѣе печатныхъ листа.

ПРОГРАММА: I. Мѣропріятія правительственныхъ и общественныхъ учрежденій по растеніеводству, животноводству, рыбоводству, птицеводству и пчеловодству.—II. Хроника акклиматизаціи.—III. Монографіи и замѣтки по растеніеводству, животноводству, рыбоводству, птицеводству и пчеловодству.—IV. Библиографія и обзоръ спеціальной печати.—V. Корреспонденціи.—VI. Изъ дѣятельности Ю.-Р. О. Акклиматизаціи.—VII. Справочный отдѣлъ и объявленія.

Подписная цѣна въ годъ 3 рубля.

Подписка принимается: Харьковъ, Университетская горка, контора Н. В. Петрова.

Редакторъ Н. В. Петровъ.

ОТКРЫТА ПОДПИСКА НА 1901 ГОДЪ

НА ЕЖЕНЕДЕЛЬНЫЙ ЖУРНАЛЪ

ЛѢСОПРОМЫШЛЕННЫЙ ВѢСТНИКЪ.

ЖУРНАЛЪ ЛѢСНОГО ХОЗЯЙСТВА, ЛѢСОПРОМЫШЛЕННОСТИ И ТОРГОВЛИ ЛѢСОМЪ.

ПОДПИСНАЯ ЦѢНА на годъ 6 рублей и на полгода 4 рубля.

ПОДПИСКА ПРИНИМАЕТСЯ въ конторѣ редакціи (Москва, Долгоруковская улица, д. № 42) и въ
извѣстныхъ книжныхъ магазинахъ.

Редакторъ-издатель Н. С. Нестеровъ.



ИЗГОТОВЛЯЕТЪ:

Пилы для всѣхъ лѣсопильныхъ рамъ.

Круглая пила всѣхъ размѣровъ.

Продольная и поперечная пилы.

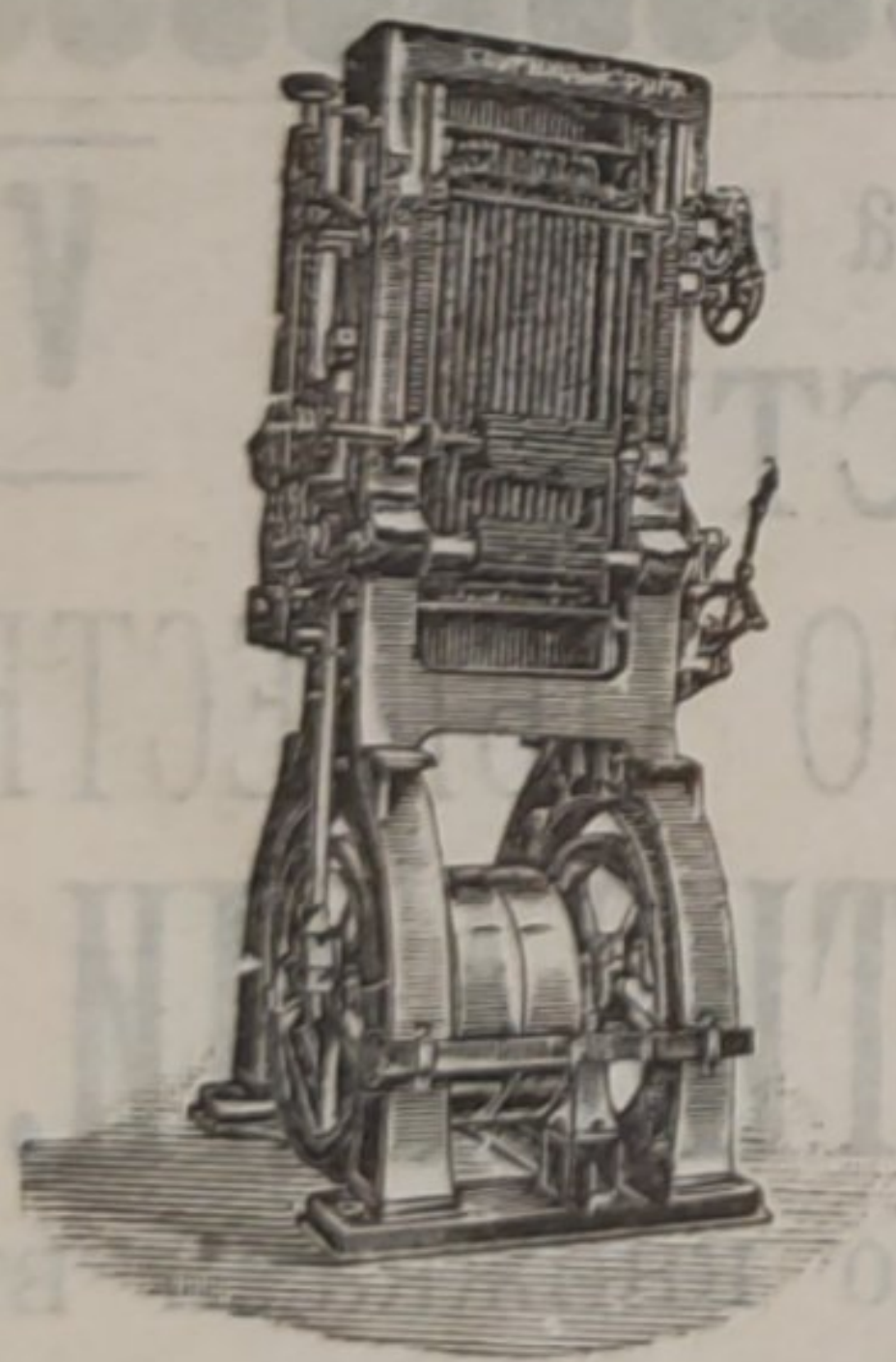
Машинные ножи для станковъ, обрабатывающихъ дерево.

Напильники всѣхъ сортовъ и размѣровъ.

МОЛОТКИ, ДКСЕЛИ, КИРКИ и т. п.

Адресъ для писемъ: Акціонерному
Обществу ОТТО ЭРБЕ, г. Рига.

Значительнѣйшее предпріятіе по этимъ отраслямъ въ Россіи.
Иллюстрированный прейсъ-курантъ бесплатно.



Г. ПИРВИЦЪ и К^о, Рига.

(Шоссе № 20).

МАШИНОСТРОИТЕЛЬНЫЙ и ЧУГУНО-ЛИТЕЙНЫЙ ЗАВОДЪ.

Основанъ въ 1876 г.

СПЕЦИАЛЬНОСТЬ:

УСТРОЙСТВО ЛѢСОПИЛЕНЪ

СЪ МАШИНАМИ ИСПЫТАННОЙ НАИЛУЧШЕЙ КОНСТРУКЦІИ.

Неподвижные вертикальные лѣсопильные станки, перевозимые лѣсопильные станки на колесахъ, лѣсопильные станки, монтиров. на дерев. станинѣ, стругальные машины, обрѣзные и маятниковыя пилы, машины для производства древесной шерсти, гонтовые станки, пробивные станки для пильн. зуб., продольная и круглая пилы и др.

Свидѣтельствами можемъ доказать, что лѣсопильный станокъ нашего образца распиливаетъ въ сутки отъ 400 до 500 бревенъ.

НАГРАДА ЗА ЛѢСОПИЛЬНЫЕ СТАНКИ: Нижній-Новгородъ 1896 г. **Золотая медаль.**

Сказанныя машины для обработки дерева во всякое время въ большомъ количествѣ въ работѣ, и поэтому могутъ быть заказы исполнены, если не немедленно, то въ кратчайшее время.

Каждая лѣсопильная машина до отправки подвергается нѣскольконедельному испытанію, для наковей цѣли при заводѣ устроена комплектная лѣсопильня. Этимъ устройствомъ достигается монтажъ на мѣстѣ назначенія въ кратчайшее время, подъ ручательствомъ немедленнаго безпорочнаго хода каждой машины. Интересующимся, слѣдовательно, дается возможность осмотрѣть машины въ дѣйствиіи и лично убѣдиться въ ихъ преимуществахъ.

КАТАЛОГИ ВЫСЫЛАЮТСЯ БЕЗПЛАТНО.

ОСКАРЪ СТЕВЕНИ,

въ С.-Петербургѣ,

ПЕРЕВЕДЕНА

съ 11-го сего ноября въ новое помѣщеніе

по Галерной улицѣ, домъ № 26.

Открыта подписка на еженедѣльный журналъ

УРАЛЬСКОЕ ГОРНОЕ ОБОЗРѢНІЕ.

(Годъ изданія 4-й).

Экономическій и техническій журналъ, издаваемый съѣздомъ уральскихъ горнопромышленниковъ въ Екатеринбургѣ (Ураль).

Въ журналѣ помѣщаются техническія статьи по горному и заводскому дѣлу, обзоры горнопромышленности Урала, прочіихъ промышленныхъ районовъ Россіи и другихъ странъ, торгово-экономическія статьи и извѣстія и проч. Приложенія: чертежи и рисунки. Составъ сотрудниковъ журнала изъ среды гг. инженеровъ и другихъ специалистовъ ежегодно пополняется новыми силами.

Подписная цѣна: 6 рублей за годъ, 4 рубля за полугодіе, съ доставкой и пересылкою; за границу 7 рублей въ годъ. Адресъ: Екатеринбургъ, редакция „Уральскаго Горнаго Обозрѣнія“.

Редакторъ Н. П. Штейнфельдъ.

1901 г.—4-й годъ изданія.

Технический журналъ

„ТЕХНОЛОГЪ“

12 №№ въ годъ, съ рисунками, чертежами и приложениями.

№ 1-й 1901 года уже печатается.

Описание парижской выставки.

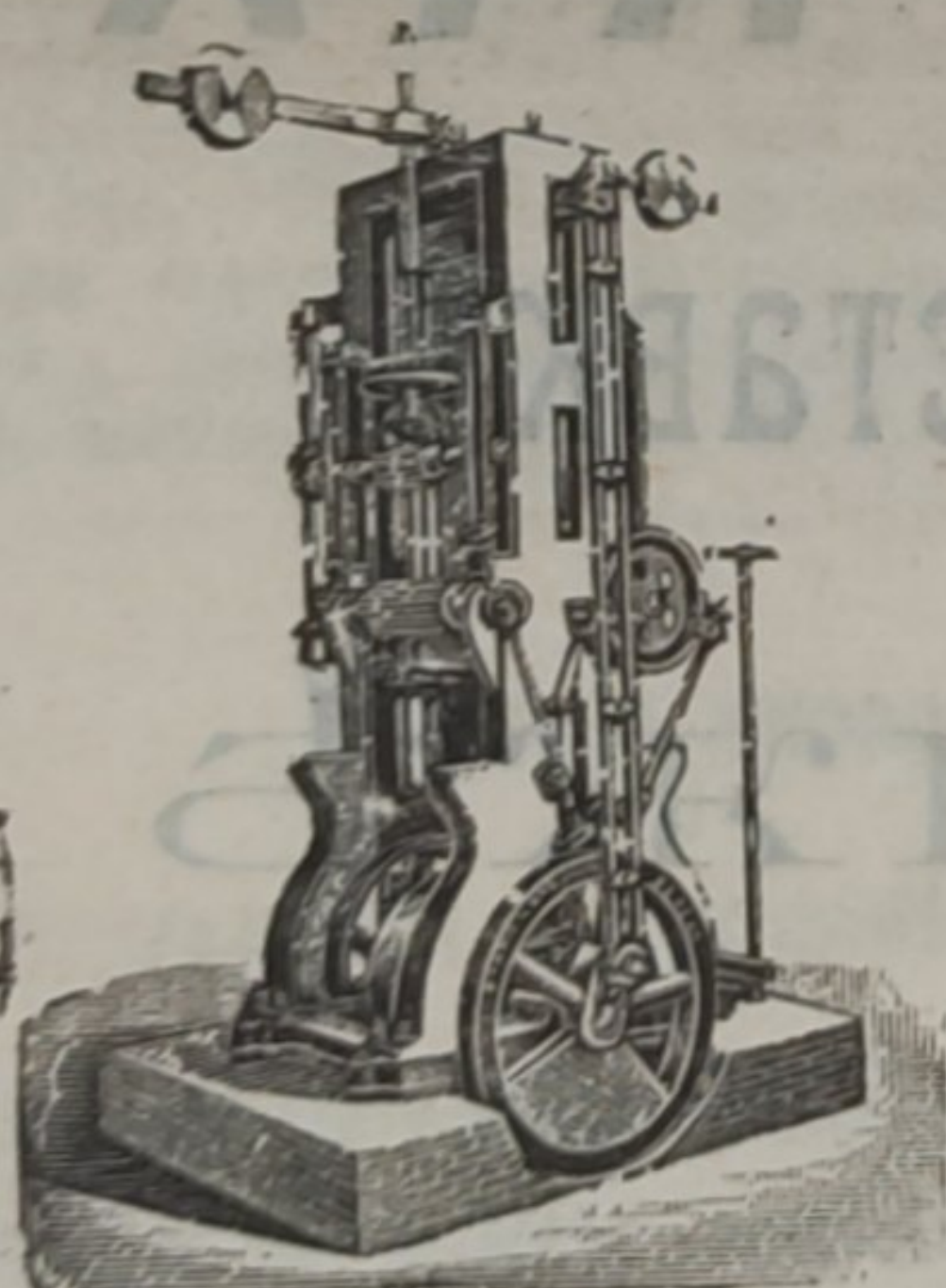
Приложенія на 1901 г.: 1) Новое производство. 2) Реценты для домашняго обихода и техники. Обширная программа съ многими иллюстраціями. Съ 1-го № 1901 года прилагается брошюра „РЕЦЕПТЫ“.

Цѣна за годъ 5 руб. съ пересылкой.

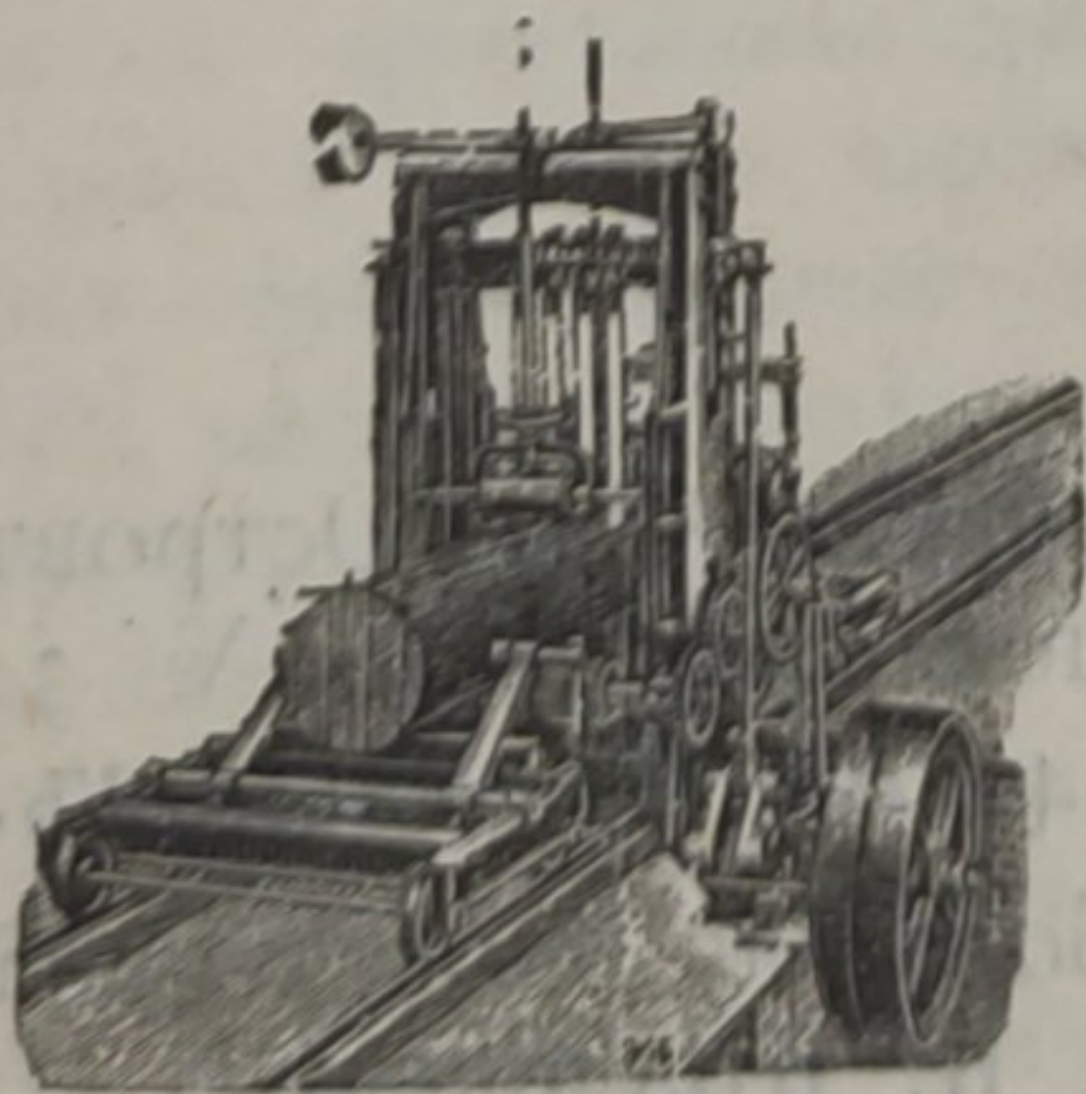
Подписка принимается въ Петербургѣ: въ книжномъ магазинѣ К. Риккера, въ книжныхъ магазинахъ „Новое Время“ въ Петербургѣ, Москвѣ, Харьковѣ, Кіевѣ.

Контора редакціи: ОДЕССА.

Редакторъ Н. П. МЕЛЬНИКОВЪ, инженеръ-технологъ.



Постоянная лѣсоцильная рама.



Переносная лѣсоцильная рама.

АНЦИОНЕРНОЕ ОБЩЕСТВО
ФРАНЦЪ КРУЛЛЬ,
РЕВЕЛЬ.
МАШИНОСТРОИТЕЛЬНЫЙ ЗАВОДЪ
ОСНОВАНЪ 1865 ГОДА.
СПЕЦИАЛЬНОСТЬ

ЛѢСОШЛИФНЫЕ ЗАВОДЫ

Лѣсоцильные рамы, круглыя пилы, строгательные, долбежные, фугашные и прочія станки.
Каталогъ и образцы по востребованію.
АКЦИОНЕРНОЕ ОБЩЕСТВО
ФРАНЦЪ КРУЛЛЬ.

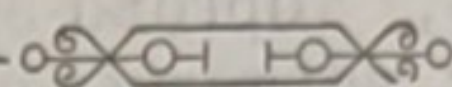


АКЦИОНЕРНОЕ ОБЩЕСТВО
МАШИНОСТРОИТЕЛЬНЫХЪ ЗАВОДОВЪ

І. и К. Г. БОЛИНДЕРА

ВЪ СТОКГОЛЬМЪ—ШВЕЦІЯ.

Основано въ 1844 году.



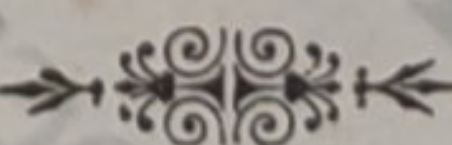
ВЫСШАЯ НАГРАДА

„GRAND-PRIX“

на всемірной выставкѣ

въ Парижѣ

1900 г.



КОНТОРЫ:

- въ С.-Петербургѣ—Вас. Островъ, Большой просп., д. № 32, кв. № 4. Ад. Къельгрень.
- въ Ригѣ—Большая Мюнстерская улица. К. Козловскій.
- въ Кіевѣ—И. П. Рулинъ.

Заводъ въ СТОКГОЛЬМЪ—ШВЕЦІЯ.

Остерегаться поддѣлокъ, выдаваемыхъ за производство нашихъ заводовъ!

Остерегаться поддѣлокъ, выдаваемыхъ за производство нашихъ заводовъ!

