

ГОДЪ ВТОРОЙ.

# ЛѢСОПРОМЫШЛЕННЫЙ ВѢСТНИКЪ.

ЖУРНАЛЪ ЛѢСНОГО ХОЗЯЙСТВА, ЛѢСНОЙ ПРОМЫШЛЕННОСТИ И ТОРГОВЛИ ЛѢСОМЪ.  
ВЫХОДИТЪ ЕЖЕНЕДЕЛЬНО.

ПОДПИСНАЯ ЦѢНА съ доставкой и пересылкой: на годъ—шесть руб-лей и на полгода—четыре рубля; отдѣльные номера по 25 коп.

ЗА НАПЕЧАТАНІЕ ОБЪЯВЛЕНІЙ на послѣднихъ страницахъ взимается за одинъ разъ: за цѣлую страницу—30 руб., за 1/2 страницы—20 руб., за 1/4 страницы—12 руб., за 1/8 страницы—8 руб. и за строку петита въ 25 буквъ—20 к. При повтореніи дѣлается скидка по особому тарифу редакціи. За пересылку отдѣльныхъ объявленій, вѣсомъ до 1 лота, взимается по 50 коп. и по 25 коп. за каждый добавочный лоть, съ каждой сотни экземпляровъ. За перемѣну адреса уплачивается 60 коп.

ПОДПИСКА ПРИНИМАЕТСЯ въ конторѣ Редакціи и въ известныхъ книжныхъ магазинахъ. Объявленія принимаются въ конторѣ Редакціи и конторахъ объявленій Петербурга и Москвы.

АДРЕСЪ РЕДАКЦІИ И КОНТОРЫ: Москва, Долгоруковская улица, домъ № 42.

Статьи, присылаемыя для напечатанія, могутъ въ случаѣ надобности подвергаться сокращеніямъ и измѣненіямъ. Статьи, присылаемыя безъ обозначенія условій гонорара, считаются бесплатными. Статьи, признанныя Редакціей неудобными для напечатанія, сохраняются 3 мѣсяца и возвращаются авторамъ за ихъ счетъ. О присылаемыхъ въ Редакцію новыхъ книгахъ даются въ журналѣ отзывы или помѣщаются объявленія.

Редакція открыта ежедневно, кромѣ праздничныхъ дней, отъ 11 до 4 часовъ дня. Для личныхъ объясненій редакторъ принимаетъ по субботамъ отъ 6 до 7 час. вечера и по воскресеньямъ отъ 12-ти до 2-хъ часовъ дня.

№. 48.

30-го НОЯБРЯ.

1900 г.

## СО Д Е Р Ж А Н І Е.

Исслѣдованіе еловой древесины на австрійской лѣсной опытной станціи въ Маріабруннѣ. Проф. Н. М. Бурый.—Кое-что о частновладѣльчскомъ лѣсномъ хозяйствѣ. Н. А. Михайлова.—Лѣсоторговый отдѣлъ. Внѣшняя лѣсная торговля Франціи за 9 мѣсяцевъ 1900 г.—Торги по гомельскому лѣсничеству графа Паскевича - Эриванскаго. М. К.—Торги по дубіевскому лѣсничеству, Кіевской губ. М. Л. Гальперина.—Торги по лебединскому лѣсничеству, Харьковской губ.—Торги по изюмскому лѣсничеству, Харьковской губ.—Торги по мохначанскому лѣсничеству, Харьковской губ.—С. Б.—Продажа лѣса изъ дачи гг. Шереметевыхъ, Васильурскаго у., Нижегородской губ. Г. Б.—Нижній-Новгородъ. И. Доб-тина.—Состояніе лѣсной торговли въ Приднѣпровьи.—Кронштадтская лѣсная торговля.—Торговля въ Дубовкѣ, Саратовской губ.—Хроника. Учрежденіе лѣсного торгово-промышленнаго товарищества братьевъ Червобыльскихъ.—Порядокъ причала и стоянки въ кіевской гавани.—Справочный отдѣлъ. Предстоящіе торги и поставки.—Объявленія.

### Исслѣдованіе еловой древесины на австрійской лѣсной опытной станціи въ Маріабруннѣ.

Древесина представляетъ матеріалъ наиболѣе употребительный и, пожалуй, наиболѣе древній по времени примѣненія его въ строительномъ дѣлѣ, при изготовленіи домашней утвари и массы всевозможныхъ подѣлокъ первой необходимости, начиная съ колыбели и кончая гробомъ, но, несмотря на это, техническія свойства древесины изучены до сихъ поръ еще очень мало; только въ послѣдніе годы специалисты, такъ долго игнорировавшіе этимъ вопросомъ, начинаютъ удѣлять ему подобающее вниманіе и за послѣднее десятилѣтіе появился цѣлый рядъ посвященныхъ ему работъ \*).

\*) Timber Physics. Part I. U. S. Department of Agriculture, Forestry Division. Washington 1892. part II 1893.

Dr. A. Schwappach. Beiträge zur Kenntnis der Qualität des Rothbuchenholz. Zeitschrift f. Forst u. Jagdwesen. 1894.

Southern pines. Mechanical and Physical properties. U. S. Dep. of Agric. Forestry Division. Washington 1896.

Thiery et Petiteollat. Rapport de la commission chargée de faire des expériences sur la résistance des bois risineux. Paris 1896.

Dr. A. Schwappach. Untersuchungen über Raumgewicht und Druckfestigkeit des Holzes wichtiger Waldbäume. I Die Kiefer.

Теперь предъ нами новое изслѣдованіе еловой древесины южнаго Тироля, выполненное на австрійской лѣсной опытной станціи лѣсничими Anton Hodek и Gabriel Jouka \*\*); первому изъ нихъ принадлежитъ выборъ матеріала и вся экспериментальная часть, а второму всѣ вычисленія, таблицы, чертежи и текстъ; работа эта, какъ сказано въ предисловіи, является началомъ серіи изслѣдованій ели по разнымъ районамъ

Berlin 1897. II Fichte, Weisstanne, Weymuthskiefer und Rothbuche. 1898.

Progress in Timber Physics. Circular № 18 U. S. Depart. of Agric. Div. of Forestry. Washington 1898.

Forstlich—Naturwissenschaftliche Zeitschrift. Herausgegeben von Dr. C. Freiherr von Tubeuf. статьи Dr. Rob. Hartig, Onreis, Bertog, Eichhorn и другихъ 1894—1895 г.

Professor Rudeloff. Untersuchungen über den Einfluss des Blauwerdens auf die Festigkeit von Kiefernholz. Mittheilungen aus den Königlichen technischen Versuchsanstalten zu Berlin. 1897 H. I., 1899 H. 5. Berlin.

Profes. F. Schwarz. Physiologische Untersuchungen über Dickenwachstum und Holzqualität von Pinus sylvestris. Berlin. 1899.

\*\*\*) Untersuchungen über die Elasticität und Festigkeit der Österreichischen Bauhölzer. I Fichte Südtirols von Anton Hodek und Gabriel Jouka. Mittheilungen aus dem forstlichen Versuchswesen Österreichs. Heft XXV. Wien 1900.



Австріи и выдающийся интересъ ея заключается въ томъ, что въ ней обращено особенное вниманіе на сравненіе опытнымъ путемъ всевозможныхъ методовъ изслѣдованія древесины, примѣнявшихся до настоящаго времени.

Материаломъ для разсматриваемой работы послужили всего только 12 еловыхъ стволовъ, вырубленныхъ осенью 1895 г. въ лѣсничествѣ Poneveggio-Pre-dazzo, которое славится узкослойной, резонансовой древесиной высокаго качества, съ очень равномернымъ наслоеніемъ, что весьма важно при учетѣ результатовъ механическихъ испытаній. При незначительной площади (3000 гектаровъ) лѣсничество это, расположенное въ горахъ, представляетъ возможность учесть вліяніе различныхъ особенностей мѣстопроизрастанія на качества древесины.

Возрастъ изслѣдованныхъ деревьевъ, толщина ихъ и данныя относительно направленій склоновъ и высоты положенія надъ уровнемъ моря приведены въ слѣдующей таблицѣ.

№ дерева .	1	2	3	4	5	6	7	8	9	10	11	12
Диаметръ на выс. груди въ сантиметр. . .	47	46	43	48	43	44	40	44	43	43	40	40
Возрастъ . . .	156	147	210	155	312	251	150	176	143	145	110	116
Направленіе склона . . .	юж-ный	юж-ный	запад-ный	запад-ный	запад-ный	запад-ный	запад-ный	запад-ный	восточ-ный	восточ-ный	сѣвер-ный	сѣвер-ный
Высота надъ уровн. моря въ метрахъ .	1600	1900	1800	1800	1600	1600	1600	1600	1600	1600	1450	1450

Изъ вырубленныхъ деревьевъ взяты для изслѣдованія вырѣзы, 20 сант. толщиной, на опредѣленныхъ высотахъ ствола по 6 шт. изъ cadaго и кромѣ того 12 отрубковъ длиною 2,5 метра, по одному изъ дерева, выбранныхъ такъ, чтобы они представляли среднюю треть нижняго 8-метроваго бревна. Образцы эти по доставленіи въ лабораторію немедленно разрѣзаны, чтобы предупредить растрескиваніе, по двумъ взаимно перпендикулярнымъ діаметрамъ; по достиженіи же воздушно сухого состоянія, при медленномъ просушиваніи, изъ вырѣзковъ 20-ти сантиметровыхъ приготовлены кубики, такъ чтобы діAGONАЛИ ихъ возможно ближе подходили по длинѣ къ радіусу даннаго кружка, а изъ длинныхъ отрубковъ такимъ же образомъ приемы съ квадратнымъ сѣченіемъ, причемъ каждую изъ нихъ дѣлили на двѣ части—1,7 метра и 0,5 метра; первыя служили для испытанія на прогибъ, а вторыя точно такъ же, какъ кубики и пластинки 2,5 сант. толщины, которыя заготовлялись изъ обломковъ другихъ пробныхъ брусковъ, испытывались на раздавливаніе.

Часть заготовленныхъ и самымъ тщательнымъ образомъ обдѣланныхъ образцовъ подвергнута была механическимъ испытаніямъ на раздавливаніе въ воздушно сухомъ состояніи, при точномъ опредѣленіи процента влажности въ нихъ, а другая часть въ абсолютно сухомъ состояніи (т.-е. послѣ просушки въ сушильномъ шкапу до прекращенія потери въ вѣсѣ), чтобы опредѣлить вліяніе содержанія влаги въ деревѣ на сопротивленіе механическимъ силамъ.

Шириною годичныхъ наслоеній нерѣдко руковод-

ствуются въ практикѣ при опредѣленіи добротности древесины, но изслѣдователи, желая учесть этотъ факторъ, не удовольствовались обычнымъ опредѣленіемъ средней ширины годичнаго прироста, а вычислили и среднюю длину годичныхъ колецъ на единицѣ площади сѣченія cadaго пробнаго бруска, путемъ предварительнаго раздѣленія этой площади на однородныя по ширинѣ прироста группы.

Объемный вѣсъ всѣхъ пробныхъ брусковъ вычисленъ на основаніи стереометрическихъ опредѣленій объема, хотя для провѣрки произведено было нѣсколько параллельныхъ и ксилеметрическихъ измѣреній, при чемъ разница этихъ двухъ способовъ оказалась всего 0,32% (отъ 0,10% до 0,68%). Процентъ усыхания опредѣленъ по площади сѣченій, и вычислены относительно абсолютно сухой древесины, соотвѣтственно измѣненіямъ содержанію влаги, % за %, въ промежуткѣ между воздушно сухимъ состояніемъ и абсолютно сухимъ. При этомъ оказалось, что въ среднемъ для всѣхъ стволовъ наибольшая усушка въ 0,45% при потерѣ влаги на одинъ процентъ наблюдается на высотѣ около 10 метр. отъ уровня земли; у брусковъ съ большимъ объемнымъ вѣсомъ и усушка оказывается бѣльшею. Принимая средній % усушки для всѣхъ изслѣдованныхъ брусковъ въ 0,44% для одного процента влаги и содержаніе влаги въ воздушно сухомъ состояніи этихъ брусковъ въ 12,55%, общій процентъ усушки, при переходѣ отъ воздушно сухого состоянія къ абсолютно сухому, опредѣляется въ 5,5%, что будетъ близко соотвѣтствовать и уменьшенію объема въ виду того, что линейное усыханіе древесины по длинѣ волоконъ представляетъ величину очень незначительную.

Механическія испытанія сопротивленія раздавливанію и на прогибъ, съ опредѣленіемъ коэффициентовъ и модуля упругости произведены на 130 t. масляномъ прессѣ Амслера, при помощи особаго аппарата для точнѣйшихъ измѣреній стрѣлки прогиба и зеркальнаго прибора Мортенса, позволяющаго учесть измѣненіе длины пробныхъ брусковъ съ точностью до  $\frac{1}{3000}$  и даже до  $\frac{1}{10000}$  миллиметра.

Такъ какъ крѣпость древесины въ сильной степени зависитъ отъ содержанія въ ней влаги, а влажность отдѣльныхъ пробныхъ брусковъ далеко не одинакова при испытаніи, то всѣ данныя этихъ испытаній перечислены къ одному содержанію влаги—15%, что близко соотвѣтствуетъ дѣйствительному состоянію древесины въ постройкахъ. Сопротивленіе раздавливанію выражено въ килограммахъ на квадратный сантиметръ, а данныя сопротивленія прогибу, полученные при испытаніи брусковъ съ разными площадями сѣченій, перечислены по извѣстной формулѣ къ нормальному брусу 10×10 сантиметровъ, при разстояніи точекъ опоры въ 1,5 метра.

Не имѣя возможности вдаваться здѣсь въ дальнѣйшія детали изслѣдованій, я ограничусь изложеніемъ конечныхъ результатовъ, представляющихъ извѣстный интересъ и для практики.

1) Между объемнымъ вѣсомъ, сопротивленіемъ раздавливанію и влажностью еловой древесины существуетъ



известное соотношеніе, которое можетъ быть выражено для тирольской ели слѣдующими уравненіями:

$$S_{15} = S\varphi - 0,2\varphi + 3$$

$$\beta_{15} = \beta\varphi + 10\varphi - 270$$

гдѣ  $S_{15}$  и  $S\varphi$  объемный вѣсъ, увеличенный во сто разъ, при 15% и  $\varphi$ % влажности;  $\beta_{15}$  и  $\beta\varphi$  временное сопротивленіе раздавливанію въ килограммахъ на кв. сант., при тѣхъ же содержаніяхъ влаги, а  $\varphi$  представляетъ процентъ влажности древесины данного пробнаго бруска по отношенію къ вѣсу его въ абсолютно сухомъ состояніи.

Отношеніе между сопротивленіемъ раздавливанію и объемнымъ вѣсомъ для изслѣдованной ели выражается формулами:

$$\beta_{15} = 20S_{15} - 430 \text{ при испытаніи пластинокъ } 2,5 \text{ сант.}$$

$$\text{и } \beta_{15} = 10S_{15} - 70 \text{ при испытаніи кубиковъ.}$$

Такимъ образомъ коэффициенты, вычисленные Ваушингеромъ \*) для баварской ели, не применимы къ тирольской древесинѣ, что подтверждаетъ положеніе, высказанное профес. Шваппахомъ, объ измѣненіи соотношеній между объемнымъ вѣсомъ и крѣпостью древесины, въ зависимости отъ условій мѣстопроизрастанія.

2) При испытаніи на раздавливаніе призмъ длиною 50 сантиметровъ, кубиковъ и пластинокъ толщиною 2,5 сантим., оказалось, что данныя сопротивленія для этихъ трехъ формъ пробъ относятся какъ 85:94:100, чѣмъ подтверждается вліяніе высоты пробныхъ брусковъ на результаты испытанія и въ предѣлахъ до начала изгибанія.

3) Величина поперечнаго сѣченія пробнаго бруска не оказываетъ замѣтнаго вліянія на величину сопротивленія раздавливанію (по отношенію конечно къ единицѣ площади) при однородныхъ сѣченіяхъ.

4) При квадратной формѣ сѣченія пробнаго бруска получается обычно нѣсколько большая цифра сопротивленія раздавливанію, чѣмъ при другихъ прямоугольныхъ.

5) Влажность древесины пробныхъ брусковъ превосходитъ больше чѣмъ въ два раза вліяніе объемнаго вѣса на сопротивленіе раздавливанію.

6) Суковатая древесина при увеличеніи объемнаго вѣса на три %, теряетъ въ крѣпости до 5%.

7) Коэффициенты сопротивленія раздавливанію и прогибу стоятъ въ известномъ соотношеніи между собою и измѣняются параллельно другъ другу, но это соотношеніе не представляетъ собою какой-либо постоянной величины, а колеблется для данной работы въ предѣлахъ 2,10—1,55. Въ среднемъ сопротивленіе прогибу въ 1,72 раза больше сопротивленія раздавливанію.

8) У тирольской ели въ общемъ сопротивленіе раздавливанію (точно такъ же какъ и объемный вѣсъ древесины) повышается съ высотой положенія пробы въ стволѣ до известнаго предѣла, хотя въ частности у отдѣльныхъ деревьевъ соотношеніе это мѣняется.

9) Крѣпость образцовъ древесины, взятыхъ въ одномъ и томъ же сѣченіи на известной высотѣ ствола, разнится у отдѣльныхъ деревьевъ нерѣдко болѣе, чѣмъ на 10%.

10) Между характеромъ годичныхъ наслоеній (ширина колець и длина ихъ на квадр. сантиметръ площади), объемнымъ вѣсомъ и крѣпостью древесины для образцовъ, взятыхъ на разныхъ высотахъ разныхъ стволовъ, нельзя установить никакой зависимости.

11) Добротность мѣстопроизрастанія точно такъ же, какъ высота надъ уровнемъ моря и направленіе склона, не имѣютъ повидимому никакого вліянія на коэффициентъ крѣпости тирольской еловой древесины, но на объемный вѣсъ ея и на сопротивленіе раздавливанію мѣстопроизрастаніе имѣетъ вліяніе и по мѣрѣ приближенія къ предѣлу распространенія ели (на югъ и по вертикальному направленію) качества древесины ея понижаются.

12) Чтобы судить о достоинствахъ строевой древесины, необходимо, по мнѣнію авторовъ разсматриваемой работы, знать: 1) объемный вѣсъ древесины при нормальномъ содержаніи влаги, 2) частное сопротивленія раздавливанію, 3) модуль упругости, при

объемный вѣсъ испытаніи на прогибъ и 4) такъ называемую выносливость древесины, опредѣляемую работой, которую надо затратить для увеличенія стрѣлы прогиба испытываемаго бруска на 1 сант. въ среднемъ до момента излома.

Въ заключеніи интересно сравнить древесину ели южнаго тироля, по результатамъ настоящаго изслѣдованія, съ еловою древесиною Швейцаріи, Баваріи и Сѣверной Германіи по даннымъ Tetmayer'a, Vauschinger'a, Rudeloff'a и Schwappach'a.

	Объемный вѣсъ		
	абсолютно сухой.	воздушно сухой.	Сопротивленіе раздавливанію.
Ель, выросшая въ предгоріяхъ Гарца	509	515	504 килогр.
„ „ „ Силезіи . . . . .	471	484	457 „
„ „ „ Тюрингенѣ . . . . .	461	476	455 „
„ „ „ Гарцѣ . . . . .	441	461	441 „
„ „ „ Судетскихъ горахъ.	435	457	412 „
„ „ „ Восточной Пруссіи.	416	444	381 „
„ „ „ Баваріи . . . . .	—	485	407 „
„ „ „ Швейцаріи . . . . .	—	420	283 „
„ „ „ Южномъ Тиролѣ .	374	404	336 „

Относительно объемнаго вѣса и сопротивленія раздавливанію русской еловой древесины, мною приведены данныя въ статьѣ, помѣщенной въ № 23 „Лѣсопромышленнаго Вѣстника“ за этотъ годъ, по изслѣдованію образцовъ древесины для Парижской всемірной выставки 1900 г.; здѣсь я повторяю только два крайнихъ ряда этихъ цифръ, оговариваясь, что онѣ относятся не къ цѣлымъ деревьямъ, а лишь къ отдѣльнымъ вырѣзкамъ, взятымъ на высотѣ около 9' надъ уровнемъ земли.

	Объемный вѣсъ		
	абсолютно сухой.	воздушно сухой.	Сопротивленіе раздавливанію.
Вятская губ., Вятское лѣснич. . . . .	476	489	630 килог.
Казанской губ., Коротвенск. лѣснич. . .	340	360	383 „

Ник. Бурый.

Ново-Александрія.

\*)  $\beta_{15} = 10S_{15} - 100$ .



### Кое-что о частновладѣльческомъ лѣсномъ хозяйствѣ.

Одно изъ наибольшихъ селъ (около 12.000 жит.) Бобровскаго уѣзда, Воронежской губ., Новая Чигла была когда-то окружена обширными лѣсами какъ сосновыми, такъ и лиственными, примыкавшими къ селу съ юга, запада и сѣвера; съ востока село граничитъ съ степью. Черезъ село протекаетъ рѣчка Чигла, впадающая въ Битюгъ. Хрѣновскій казенный боръ въ сѣверо-восточной своей части немного не доходитъ до этого села, версты 3—4. Лѣтъ 10—15 назадъ къ сѣверу отъ с. Нов. Чиглы былъ прекрасный сосновый боръ, принадлежащій купцу К.; еще нѣсколько далѣе былъ тоже хорошій сосновый лѣсъ, тянувшійся до с. Верхней Тишанки, отстоящей отъ с. Новой Чиглы на 12 верстъ; послѣдній лѣсъ принадлежалъ г-жѣ Ш., очень богатой особѣ; отъ перваго лѣса остались одни воспоминанія; въ настоящее время дорубаются около 10 дес., остаются лишь по низинамъ кой-какія дубняки, осинники и т. п., да 20 десят. вынужденныхъ сосновыхъ культуръ отъ 2 до 6 лѣтъ,—вынужденныхъ ради сводки остатка стараго лѣса, согласно лѣсоохранительному закону. Въ настоящее время жалкіе остатки этой дачи, площадью около 600 дес., изъ коихъ около 150 дес. сѣнокосныхъ полянъ, продаются крестьянамъ с. Новой Чиглы, какъ слышно, за 75.000 руб. Крестьяне, страшно стѣсненные въ отношеніи земли, такъ какъ послѣ „освобожденія“ получили не полный надѣлъ, покупаютъ дачу ради скота, и въ надеждѣ окончательно дорубить и пораскорчевать ее; хотя раскорчевка формально, по закону, имъ можетъ быть и не удастся, тѣмъ не менѣе лѣсъ все равно пропалъ.

Что касается второй дачи, то хотя въ ней въ настоящее время почти никакихъ пользованій не происходитъ, но тамъ и пользоваться нечѣмъ, такъ какъ старій лѣсъ дочиства давно вырубленъ.

Къ западу и сѣверо-западу по направленію къ р. Битюгу и по рѣчкѣ Чиглѣ находится пойменный лѣсъ разныхъ владѣльцевъ, который тоже энергично вырубается.

Болѣе или менѣе значительныя дачи крупныхъ владѣльцевъ, которые постепенно сходятъ со сцены, дробятся, переходятъ къ мелкимъ владѣльцамъ и, наконецъ, къ крестьянамъ; все это сопровождается беспощаднымъ лѣсоистребленіемъ, такъ какъ весь такой переходъ дѣлается частью въ кредитъ, съ расплатою на счетъ того же лѣса. Все это дѣлается на законномъ основаніи; на примѣръ, одинъ лѣсовладѣлецъ, составившій упрощенный планъ хозяйства на свою обширную дачу вскорѣ послѣ введенія лѣсоохранительнаго закона, совершенно не пользовался планомъ и за 10 лѣтъ не вырубилъ ни одного дерева; но вотъ лѣсъ переходитъ къ другому лицу, и новый владѣлецъ не преминулъ воспользоваться возможностью скоро раздѣлаться съ лѣсомъ: прежде всего имъ была вырублена сразу 10-лѣтняя лѣсосѣвка, а потомъ немедленно же продана лѣсопромышленникамъ новая 10-лѣтняя лѣсосѣвка съ правомъ рубки ускореннымъ темпомъ; послѣ этого дача была раздроблена и по частямъ продана главнымъ образомъ крестьянамъ. Ловкій пред-

приниматель нажилъ чуть ли не 100%; другіе меньше; въ результатѣ отъ вѣковыхъ дубовъ остались лишь мертвые свидѣтели—пни, безъ всякой надежды на возобновленіе.

Правда, съ точки зрѣнія народной экономіи, это можетъ быть такъ и должно быть, если не заботиться о послѣдующихъ поколѣніяхъ. Консервативное лѣсное хозяйство приноситъ не большой процентъ на затраченный капиталъ, и послѣдній оборачивается крайне медленно; для предпринимателя это невыгодно и онъ стремится освободить поскорѣе свой капиталъ, наживъ изрядный кушъ. Для крестьянина хорошій строевой лѣсъ—роскошь, которую при современномъ состояніи своемъ онъ для себя пользоваться не можетъ; для него такой лѣсъ или мертвый капиталъ, или предметъ наживы, если онъ можетъ купить его у частныхъ владѣльцевъ, или у казны, пользуясь извѣстными льготами.

Такимъ образомъ, въ настоящее время лѣсъ имѣетъ мало защитниковъ, кромѣ развѣ немногихъ состоятельныхъ любителей, которые могутъ позволить себѣ роскошь—имѣть хорошій лѣсъ. Въ настоящее время даже казна, выходя изъ роли охранителя лѣса, начинаетъ сильно заботиться о повышеніи доходности лѣса усиленною эксплуатаціею.

Промышленники, порасчитивъ лѣса на югъ, стремятся на сѣверъ; по крайней мѣрѣ многіе изъ извѣстныхъ мнѣ лицъ, занимавшихся лѣсною промышленностью въ Бобровскомъ уѣздѣ, приобрѣли уже себѣ лѣса въ Нижегородской, Костромской и Вологодской губ. близъ сплавныхъ рѣкъ по баснословно дешевымъ цѣнамъ: хвойные строевые лѣса по 30, 40 и самое большее по 60 р. за десятину, въ полную собственность. Тамъ раздѣляются съ лѣсами еще безцеремоннѣе, сводя ихъ при помощи мѣстныхъ крестьянъ „испольно“ за третью часть, причемъ крестьяне обязаны срубить, сплотить и сплавить лѣсъ въ извѣстные пункты.

Такимъ образомъ лѣсоохранительный законъ мало способствуетъ сохраненію лѣсовъ. Упрощенные планы хозяйства вносятъ совершенно ничтожное упорядоченіе въ пользованіи лѣсомъ, а отсутствіе въ нихъ обязательствъ относительно лѣсовозобновленія низводитъ ихъ на пустую формальность; даже болѣе того—наличность плановъ развязываетъ руки лицамъ, желающимъ раздѣлаться съ лѣсомъ.

Гибнуть вѣковые сосны и дубы, а вмѣсто ихъ остаются кое-какой осинникъ, березникъ, а то и голый песокъ. Кое-гдѣ вмѣсто сосенъ на образовавшихся пескахъ развели шелюгу и тѣмъ довольны,—есть чѣмъ хоть плетень заплести! Пройдетъ еще десятокъ-другой лѣтъ, и въ извѣстномъ мѣстѣ Бобровскомъ уѣздѣ не останется лѣса кромѣ казеннаго Хрѣновскаго бора, который и самъ едва ли долговѣченъ, въ виду его переспѣлости, да дубоваго Шиповаго лѣса. И это въ мѣстности, гдѣ когда-то были непроходимыя лѣсныя дебри, гдѣ водились бобры, откуда произошло и самое названіе города Боброва, который даже на своемъ гербѣ имѣетъ бобра.

Н. Михайловъ.

С. Хрѣновое.



Лѣсоторговый отдѣлъ.

Внѣшняя лѣсная торговля Франціи за 9 мѣсяцевъ 1900 г.

Цѣнность французскаго ввоза лѣсныхъ товаровъ за первые девять мѣсяцевъ (январь—сентябрь) текущаго года, въ сравненіи съ предшествовавшими четырьмя годами, опредѣляется въ тысячахъ франковъ слѣдующими цифрами (1 франкъ по курсу около 37½ коп.):

	1900 г.	1899 г.	1898 г.	1897 г.
	Тысячъ франковъ.			
Строительнаго лѣса . . . . .	86.637	80.763	84.051	81.286
Клепки . . . . .	22 247	17.418	16.792	16.980
Мебельнаго и пр. подѣлочна-го лѣса . . . . .	8.289	6.261	8 743	6.704
Древеснаго угля . . . . .	438	796	455	446
Красильнаго дерева . . . . .	8.642	8.650	7.268	9.569
Смоль тропическихъ . . . . .	4.148	4.889	4.053	4.239
Гумми и камеди . . . . .	4.498	5.331	4.526	6.111
Древесно-бумажной массы . . . . .	31.142	28.411	24.642	21.274
Мебели и проч. издѣлій изъ дерева . . . . .	9.163	7.310	6.735	6.383

Количество текущаго привоза строительнаго лѣса составляетъ: дубоваго—48.251 тыс. килогр. \*), орѣховаго—8.825 тыс. кил. и другихъ породъ—649.569 тыс. кил. Клепки привезено 123.868 тыс. кил., противъ 97.191,7 тыс. кил. въ 1899 г. и 93.724,2 тыс. кил. въ 1898 г. Столярнаго и проч. подѣлочнаго лѣса поступило: самшитоваго—2.245,9 тыс. кил. (противъ 573,6 тыс. кил. въ 1899 г.), акажу—8.437,8 тыс. кил. (7.016,6 тыс. кил. въ 1899 г.) и другихъ породъ—17.885,9 тыс. кил. (12.308,2 тыс. кил. въ 1899 г.). Красильнаго дерева—71.967,4 тыс. кил. (72.032,9 тыс. кил. въ 1899 г.). Древесно-бумажной массы (целлюлозы) привезено 95.943,1 тыс. кил., противъ 95.939 тыс. кил. въ 1899 году.

Что касается вывоза лѣсныхъ товаровъ изъ Франціи, то цѣнность его за истекшіе девять мѣсяцевъ, по сравненію съ предыдущими 4-мя годами, выражается слѣдующими данными.

	1900 г.	1899 г.	1898 г.	1897 г.	1896 г.
	Тысячъ франковъ.				
Строительнаго лѣса . . . . .	11.185	10.240	8.298	9.225	20.610
Подѣлочнаго и проч. лѣса . . . . .	25.406	25.325	17.083	27.707	16.996
Дубильнаго корья . . . . .	3.880	4.463	4.706	4.219	4.369
Канифоли и пр. смоляныхъ продуктовъ . . . . .	1.438	1.134	926	1.279	1.434
Экстракта красильнаго дерева . . . . .	10.021	11.689	11.018	11.605	11.901
Древесно-бумажной массы . . . . .	24.594	25.060	22.481	23.542	20.322
Корзиачныхъ издѣлій . . . . .	3.961	4.097	3.200	3.424	3.046
Мебели и друг. издѣлій изъ дерева . . . . .	21.410	21.384	22.111	20.883	20.374
Пробки обдѣланной . . . . .	3.056	3.671	3.348	3.230	3.331

Торги по гомельскому лѣсничеству графа Паскевича-Эриванскаго.

Въ концѣ октября состоялись торги на продажу крупнаго количества сосновыхъ колодъ въ лѣсничествѣ при вотчинномъ управленіи гомельскими имѣніями

князя Варшавскаго, графа Паскевича-Эриванскаго въ Гомель, Могилевской губерніи. Лѣсное хозяйство выдѣлено изъ гомельскихъ имѣній въ особое лѣсничество, вѣдающее площадь въ 75 тысячъ съ лишнимъ десятинъ, изъ коихъ 49.943 десятины, т.-е. 2/3 находятся подъ чистымъ лѣсомъ. Лѣсное хозяйство поставлено въ имѣніяхъ князя образцово и солидно, а потому эти торги, хотя частновладельческіе, имѣютъ серьезное торговое значеніе.

Всего было предложено заномерованныхъ сосновыхъ колодъ 25.893 штуки, которыя были разбиты на 5 торговыхъ единицъ, въ количественномъ отношеніи довольно равномерныхъ. 1-ая единица въ климовско-сельской и въ щекотовской дачахъ, въ количествѣ 4.757 шт., осталась на торгахъ за Б. М. Зельдовичемъ, за сумму 36.500 р.; техническія достоинства упомянутыхъ дачъ извѣстны на Сожѣ, чѣмъ и объясняется довольно высокая цѣна. Вторая торговая единица, состоявшая изъ 4.553 штукъ, заномерованныхъ въ дачахъ добрушко-заводской, корменской и закопытской, осталась за С. К. Бобровничимъ, за сумму 27.500 руб.; это—не промышленникъ, славяющій въ низовьяхъ приднѣпровскія губерніи, а мѣстный лѣсоторговецъ-прасоль, который рассчитываетъ на мѣстный сбытъ. За такимъ же прасоломъ-торговцемъ осталась и третья единица, въ которую включены 5.942 шт. сосновыхъ колодъ въ дачахъ каменской, нетѣшской и еленской, за 39.075 руб. Купилъ эту единицу Я. А. Лобановъ на устномъ, очень горячемъ соревнованіи. Изъ этихъ двухъ послѣднихъ единицъ только нѣкоторая часть колодъ поступить въ весенній сплавъ; преимущественно же весь купленный лѣсъ будетъ разрабатываться для удовлетворенія мѣстныхъ нуждъ. Четвертую единицу приторговалъ С. А. Кевешъ; всего въ этой единицѣ 5.335 шт. заномерованныхъ деревьевъ въ лаврентьевской, бобовичской и макѣвской дачахъ; предложенная за эти деревья цѣна составляетъ 25.500 руб. Л. Л. Рогинскій купилъ пятую торговую единицу, заключающую 5.306 колодъ въ марковичской дачѣ, за 34.500 р. Всего на торгахъ выручено 163.075 руб.

Торги эти, въ виду угнетеннаго состоянія лѣснаго рынка на всемъ Приднѣпровьѣ, должны быть признаны очень удачными. Намъ кажется, что конечные результаты этихъ торговъ должны оказаться куда выгодыѣе для лѣсничества, чѣмъ въ прошломъ году, когда лѣсничество само производило и заготовочную операцію. По нашимъ свѣдѣніямъ, полученная на торгахъ сумма превосходитъ оцѣночную тысячу на двадцать рублей, что и было возможно только при условіи оптовой, огульной продажѣ; при поштучной же продажѣ на пристаняхъ, таксація товара, согласно его размѣрамъ, должна происходить въ границахъ опредѣленныхъ нормъ. Выгодны ли едѣлки эти для совершившихъ ихъ лѣсопромышленниковъ,—объ этомъ можно будетъ судить лишь весною.

М. К.

Гомель.

\*) 1000 килограммъ равняется 610 пуд.



## Торги по дубіевскому лѣсничеству, Кіевской губ.

6-го ноября въ черкасскомъ полицейскомъ управленіи произведены были торги на продажу казеннаго лѣса изъ второй части черкасской дачи, дубіевского лѣсничества, Кіевской губ. Предъявлено къ торгамъ: а) въ сосновыхъ насажденіяхъ съ учетомъ по площади, въ числѣ 7 единицъ, 8<sub>88</sub> десятинъ на 4.946 руб.; б) въ смѣшанно-лиственныхъ насажденіяхъ, въ 26-ти единицахъ, 50<sub>41</sub> десятинъ на 21.751 руб.; в) въ лиственныхъ насажденіяхъ, въ числѣ 5-ти единицъ, 10 десят. на 1.961 руб., и г) лѣсъ, произрастающій на служебныхъ надѣлахъ, въ 10-ти единицахъ, 27<sub>17</sub> десятинъ на 187 рублей, — всего, въ числѣ 48 единицъ, 96<sub>23</sub> десят. на сумму 28.848 руб.

На торгахъ внесли залогов 16 лицъ и запечатанныхъ объявленій подано 5.

Въ результатѣ торговъ купили лѣсъ 10 лицъ, а именно: 1) Хаимъ Дашевскій—въ сосновыхъ насажденіяхъ одну дѣлянку, площадью 1 дес., оцѣнкою въ 694 р., за 710 руб. и въ смѣшанно-лиственныхъ насажденіяхъ одну дѣлянку, площ. 1<sub>93</sub> дес., оцѣненую въ 1.248 р., за 1.259 руб.; 2) Михель Волоховскій—въ сосновыхъ насажденіяхъ 1 дѣлянку, площадью 1<sub>6</sub> дес., оцѣнкою въ 425 р., за 472 руб. и въ смѣшанно-лиственныхъ насажденіяхъ 1 дѣлянку, площ. 1<sub>94</sub> дес., оцѣнкою въ 1.386 р., за 1.434 руб.; 3) Юсь Смѣлянскій—въ сосновыхъ насажденіяхъ 2 дѣлянки, площ. 2<sub>45</sub> дес., оцѣненныхъ въ 1.590 р., за 1.636 руб.; 4) Волько Цейтлинъ—въ сосновыхъ насажденіяхъ одну дѣлянку, площадью 1<sub>19</sub> дес., оцѣнкою въ 854 р., за 870 руб.; 5) Лейба Штепа—въ сосновыхъ насажденіяхъ 1 дѣлянку, площадью 1<sub>05</sub> дес., оцѣнкою въ 751 р., за 800 руб.; 6) Григорій Кулинъ—въ сосновыхъ насажденіяхъ 1 дѣлянку, площ. 1<sub>06</sub> дес., оцѣнкою въ 632 р., за 643 р.; 7) Аврумъ Манусовъ—въ смѣшанно-лиственныхъ насажденіяхъ 1 дѣлянку, площ. 2 дес., оцѣнкою въ 322 р., за 350 руб.; 8) Евна Черкасскій—въ смѣшанно-лиственныхъ насажденіяхъ 1 дѣлянку, площадью 2 дес., оцѣнкою въ 311 р., за 330 руб.; 9) Мееръ Рынскій—лѣса, произрастающаго на служебныхъ надѣлахъ—3 дѣлянки, площ. 5<sub>39</sub> десят., оцѣненныхъ въ 107 р., за 186 руб. и 10) Иванъ Шевченко—лѣса, произрастающаго на служебныхъ надѣлахъ, 1 дѣлянку, площадью 1<sub>12</sub> дес., оцѣнкою въ 12 р., за 13 руб.

Въ общемъ итогѣ продано на этихъ торгахъ 15 единицъ, площадью 21<sub>62</sub> десятинъ, оцѣненныхъ въ 8.332 руб., за 8.703 рубля, то-есть съ общею надбавкою 0<sub>45</sub>%. Остались непроданными 33 единицы, площадью 74<sub>60</sub> дес., на сумму 20.516 руб.

Лѣсокультурныя работы по возобновленію лѣса на вырубленныхъ площадяхъ возложены на покупателей, съ обезпеченіемъ исполненія этихъ работъ особымъ залогомъ въ размѣрѣ 20 рублей съ десятины.

М. Л. Гальперинъ.

12 ноября 1900 года,  
с. Русско-Поляна.

## Торги по лебединскому лѣсничеству, Харьковской губерніи.

Смѣтныя назначенія текущаго года и остатки отъ предыдущаго года по лебединскому лѣсничеству были предъявлены къ продажѣ изъ дачъ литовской, мартыновской, пушкарской и должно-алешанской—9-го сентября въ ахтырскомъ полицейскомъ управленіи и по дачамъ павловской, лѣсковской, волковской, чернетчинской и пустошь-мерлянской—16-го сентября въ богодуховскомъ полицейскомъ управленіи.

Къ первымъ торгамъ предлагалось 44 дѣлянки сплошной рубки сосноваго и лиственнаго лѣса (въ 44 торговыхъ единицахъ), площадью 20 дес. 2396 кв. саж., оцѣнкою 20.790 руб., а къ послѣднимъ торгамъ—29 дѣлянокъ сплошной рубки лиственнаго лѣса (въ 29 торговыхъ единицахъ), площадью 13 дес. 1610 кв. саж., оцѣнкою 11.171 руб. Всего предлагалось въ продажу 73 дѣлянки, площадью 34 дес. 1606 кв. саж., по оцѣнкѣ на сумму 31.961 руб.

Весь означенный лѣсъ проданъ 53-мъ лицамъ за общую сумму 46.945 руб., т.-е. съ надбавкою около 47% сверхъ оцѣнки. Средняя продажная цѣна лѣса опредѣлилась въ 921 руб. за десятину; высшая цѣна достигла до 4.193 руб. за десятину сосноваго лѣса (8-й кварталъ литовской дачи, часть II,—покупки С. И. Шейки, М. Т. Сталинскаго, И. И. Бондаренко и Ф. Н. Милославскаго) и до 1.660 руб. за десятину лѣса твердыхъ лиственныхъ породъ (кварталы 3, 4 и 5-й лѣсковской дачи,—покупки Ф. С. Костенко, А. М. Липченко и А. Д. Аксѣвича).

На болѣе крупныя суммы состоялись слѣдующія продажи: 1) купецъ Василій Емельяновичъ Вьюнникъ заторговалъ въ чернетчинской дачѣ 7 дѣлянокъ твердыхъ лиственныхъ породъ лѣса, площадью 4 дес. 700 кв. саж., оцѣнкою въ 3.909 р., за 5.340 руб., т.-е. съ надбавкою 36<sub>6</sub>%; 2) Иванъ Ивановъ Бондаренко—въ литовской дачѣ 2 дѣлянки лиственнаго лѣса, площадью 2 дес. 810 кв. саж., оцѣнкою въ 1.861 р., за 2.372 руб., т.-е. съ надбавкою 27%; 3) купецъ Федоръ Николаевичъ Милославскій—въ той же дачѣ одну дѣлянку лиственнаго лѣса, площадью 2240 кв. саж., оцѣнкою въ 922 р., за 1.208 руб., т.-е. съ надбавкою 31%; 4) Трофимъ Сидоровъ Корытникъ—въ той же дачѣ 2 дѣлянки сосноваго лѣса, площадью 1760 кв. саж., оцѣненные въ 996 р., за 1.666 руб., т.-е. съ надбавкою 67%; 5) Даниль Ивановъ Куриный—въ той же дачѣ одну дѣлянку сосноваго лѣса, площадью 1200 кв. саж., оцѣненную въ 815 р., за 1.341 руб., т.-е. съ надбавкою 64<sub>8</sub>%; 6) Дмитрій Емельяновъ Пелипенко—въ той же дачѣ одну дѣлянку сосноваго лѣса, площадью 1.200 кв. саж., оцѣнкою въ 833 руб., за 1.291 р., т.-е. съ надбавкою 55%; 7) Филиппъ Степановъ Батюкъ—въ той же дачѣ одну дѣлянку сосноваго лѣса, площадью 816 кв. саж., оцѣнкою въ 699 р., за 1.410 руб., т.-е. съ надбавкою 102%; 8) Семень Степановъ Саенко—въ той же дачѣ одну дѣлянку сосноваго лѣса, площадью 1032 кв. саж., оцѣненную въ 674 р., за 1.013 руб., т.-е. съ надбавкою 50<sub>3</sub>%; 9) Игнатій Петровъ Чередниченко—одну дѣлянку сос-



новаго лѣса, площадью 600 кв. саж., оцѣнкою въ 603 р., за 1.008 руб., т.-е. съ надбавкою 67%, и 10) Семенъ Степановъ Переносовъ купилъ въ мартыновской дачѣ 2 дѣлянки твердыхъ лиственныхъ породъ лѣса, площадью 1600 кв. саж., оцѣненные въ 618 руб., за 959 руб., т.-е. съ надбавкою 73% сверхъ оцѣнки.

На покупателей возложено производство культурныхъ работъ на вырубленныхъ ими дѣлянкахъ. Эти работы состоятъ въ посадкѣ на дѣлянкахъ съ сосновымъ лѣсомъ 1—2-хлѣтнихъ сѣянцевъ сосны не менѣе 9600 штукъ на десятинѣ, а на дѣлянкахъ съ лиственнымъ лѣсомъ—3-хлѣтнихъ саженцевъ дуба не менѣе 2400 штукъ на десятинѣ. Выполненіе этихъ работъ, какъ равно и очистки мѣстъ рубокъ отъ остатковъ, обезпечено однимъ общимъ залогомъ въ размѣрѣ 20 р. на десятину площади рубки.

#### Торги по изюмскому лѣсничеству, Харьковской губерніи.

5-го сентября въ изюмскомъ полицейскомъ управленіи состоялись по изюмскому лѣсничеству торги на продажу изъ дачъ изюмской, левковской, спѣваковской и цареборисовской: а) 43-хъ дѣлянокъ сплошной рубки сосноваго и твердыхъ породъ лиственного лѣса, площадью 23 дес. 180 кв. саж., оцѣненныхъ въ 7.670 руб.; б) 9-ти участковъ для выборочной рубки, съ учетомъ по пнямъ, 735 сосновыхъ, березовыхъ и осиновыхъ заклеяемыхъ деревьевъ (сосновыхъ всего 442 шт.), площадью 8 дес. 925 кв. саж., стоимостью по оцѣнкѣ 2.437 руб., и в) 8-ми участковъ для выборочной рубки, съ учетомъ по пнямъ, 1858 сосновыхъ заклеяемыхъ деревьевъ, назначенныхъ къ вырубкѣ при расширеніи квартальныхъ просѣкъ, площадью 6 дес. 630 кв. саж., стоимостью по оцѣнкѣ 3.159 руб.; всего же предъявлялось лѣса по оцѣнкѣ на 13.266 руб.

Съ торговъ продано 37 дѣлянокъ сплошной рубки сосноваго лѣса въ дачахъ изюмской и левковской, площадью 19 дес. 2012 кв. саж., оцѣненныхъ въ 6.286 р., за 8.631 руб., т.-е. съ надбавкою въ среднемъ 37,3%, и 15 участковъ для выборочной рубки, съ учетомъ по пнямъ, 2463 сосновыхъ, березовыхъ и осиновыхъ заклеяемыхъ деревьевъ (въ томъ числѣ сосновыхъ 2202 дерева), оцѣненныхъ въ 4.982 р., за 5.320 руб., т.-е. съ надбавкою на оцѣнку всего 6,8%, а всего продано лѣса на сумму 13.951 руб.

Осталось непроданнаго лѣса: 6 дѣлянокъ сплошной рубки въ левковской и цареборисовской дачахъ, площадью 3 дес. 568 кв. саж., оцѣнкою въ 1.384 руб., и 2 участка для выборочной рубки 130 заклеяемыхъ деревьевъ (въ томъ числѣ 98 шт. сосновыхъ и дубовыхъ, остальные—берез. и осин.) въ спѣваковской дачѣ, оцѣненныхъ въ 614 руб.

Обязательства покупателей въ отношеніи производства культуръ по изюмскому лѣсничеству совершенно однородное съ обязательствами, возложенными на покупателей лѣса по лебединскому лѣсничеству, Харьковской же губерніи.

Къ сожалѣнію, по настоящимъ торгамъ не имѣется свѣдѣній о томъ, кому именно и сколько продано лѣса.

#### Торги по мохначанскому лѣсничеству, Харьковской губерніи.

21-го сентября въ змиевскомъ полицейскомъ управленіи состоялись торги на продажу лѣса изъ 6-ти казенныхъ дачъ, въ количествѣ 120-ти торговыхъ единицъ, заключавшихъ въ себѣ: а) 103 дѣлянки сплошной рубки (въ томъ числѣ 14 дѣлянокъ сплошной рубки одной лишь осины, съ запрещеніемъ рубки остальныхъ породъ лѣса, площадью 97 дес. 2060 кв. саж.), площадью 155 дес. 1757 кв. саж., оцѣненные въ 51.221 руб., и б) 17 участковъ для выборочной рубки, съ учетомъ по пнямъ, 4604 дубовыхъ, 216 ясеневыхъ, 20 липовыхъ и 688 осиновыхъ заклеяемыхъ деревьевъ, оцѣненныхъ въ 1.723 руб., а всего по оцѣнкѣ на сумму 52.944 руб.

Устное участіе въ торгахъ принимало 84 лица, и кромѣ того было подано 26 запечатанныхъ объявленій. Вообще торги были весьма оживленные и въ результатѣ оказалась запродажа 57-ми лицамъ всего предъявленнаго къ торгамъ лѣса за 116.137 руб., т.-е. съ надбавкою въ среднемъ вывозѣ 119,3% сверхъ оцѣнки. Въ частности, средняя продажная цѣна лѣса хвойныхъ и твердыхъ лиственныхъ породъ, при сплошной рубкѣ, опредѣлилась (105.996 руб.: 58 дес.) въ 1.827 руб. 60 коп. за десятину; высшая же цѣна сосноваго лѣса при томъ же способѣ рубки достигла до 3.183 руб. за десятину (3, 4 и 6 кварталы массурово-скрыпаевской дачи) и твердыхъ лиственныхъ породъ до 2.431 руб. за десятину (3-й кварталъ мохначанской дачи). Осиновый лѣсъ, купленный на площади 97 дес. 2060 кв. саж., стоимостью по оцѣнкѣ въ 2.263 руб., съ правомъ сплошной выборки его среди прочихъ породъ лѣса, проданъ за 6.297 руб., т.-е. въ среднемъ по 64 р. 25 к. за десятину.

Покупку на болѣе крупныя суммы сдѣлали слѣдующія лица: 1) потомственный почетный гражданинъ Иванъ Георгіевичъ Игнатищевъ заторговалъ въ черноудской и мохначанской дачахъ 19 дѣлянокъ сплошной рубки лиственныхъ породъ съ господствомъ дуба, площадью 19 дес. 801 кв. саж., оцѣненныхъ въ 17.099 руб., за 37.643 руб., т.-е. съ надбавкою 20.544 руб. сверхъ оцѣнки, или 120,1%; 2) житель слоб. Васищевой, Константинъ Игнатищевъ купилъ въ мохначанской дачѣ 5 дѣлянокъ сплошной рубки твердыхъ лиственныхъ породъ, площадью 4 дес. 2325 кв. саж., оцѣненныхъ въ 4.296 р., за 10.108 руб., т.-е. съ надбавкою 5.812 руб. сверхъ оцѣнки, или 135,2%; 3) житель сл. Скрыпаевой, Лука Вахтинскій купилъ въ мохначанской дачѣ 5 дѣлянокъ сплошной рубки лиственного лѣса, площадью 5 дес., оцѣненныхъ въ 3.784 р., за 7.052 руб., т.-е. съ надбавкою на оцѣнку около 84%; 4) житель г. Чугуева Ефимъ Переродовъ—3 дѣлянки сплошной рубки лиственного лѣса, въ мохначанской дачѣ, площадью 2 дес., оцѣненные въ 2.114 р., за 5.246 руб. и въ черноудской дачѣ одинъ участокъ для выборочной рубки, съ учетомъ по пнямъ, 200 дубовыхъ, 72 ясеневыхъ и 44 осиновыхъ заклеяемыхъ деревьевъ, оцѣнкою въ 253 р., за 407 руб., а всего за сумму 5.653 руб., т.-е. съ надбавкою 138,8% сверхъ



оцѣнки; 5) житель сл. Васищевой, Парфентій Ребровъ—въ мохначанской дачѣ 2 дѣлянки сплошной рубки твердыхъ лиственныхъ породъ, площадью 2 дес. 80 кв. саж., оцѣненные въ 1.817 р., за 4.474 руб., т.-е. съ надбавкою 146,9% сверхъ оцѣнки; 6) житель сл. Введенской, Андрей Колышкинъ—въ мохначанской дачѣ 2 дѣлянки сплошной рубки твердыхъ лиственныхъ породъ, площадью 1 дес. 1.820 кв. саж., оцѣненные въ 1.799 р., за 4.316 руб., т.-е. съ надбавкою 140% сверхъ оцѣнки; 7) житель г. Чугуева, Михаилъ Рышковъ—въ черноудской дачѣ 3 дѣлянки сплошной рубки твердыхъ лиственныхъ породъ съ преобладаніемъ дуба, площадью 3 дес., оцѣнкою въ 2.182 р., за 4.051 руб., т.-е. съ надбавкою 85%; 8) житель г. Чугуева, Александръ Перцовъ—въ мохначанской дачѣ 2 дѣлянки сплошной рубки твердыхъ лиственныхъ породъ, площадью 2 дес., оцѣненные въ 1.298 р., за 2.544 руб., т.-е. съ надбавкою около 98% сверхъ оцѣнки; 9) житель сл. Скрыпаевой, Ефимъ Маковецкій—въ массурово-скрыпаевской дачѣ 3 дѣлянки соснового лѣса, площадью 1800 кв. саж., оцѣненные въ 1.001 р., за 2.387 руб., т.-е. съ надбавкою на оцѣнку 138%; 10) житель сл. Коробочкиной, Василій Бочаровъ—въ мохначанской и ближне-малиновской дачахъ 4 дѣлянки сплошной рубки осинового лѣса (1 дѣлянка, площадью 15 дес. 1500 кв. саж.) и соснового лѣса (3 дѣлянки, площадью 1800 кв. саж.), оцѣнкою въ 963 р., за 2.075 руб., т.-е. съ надбавкою 115,5%; 11) житель сл. Гинѣвки, Андрей Коржевой—въ гинѣвской дачѣ—4 дѣлянки соснового лѣса, площадью 1 дес. 245 кв. саж., оцѣненные въ 821 р., за 1.807 руб., т.-е. съ надбавкою на оцѣнку 120%; 12) житель сл. Введенской, Никита Гуваковъ—въ мохначанской дачѣ 2 дѣлянки сплошной рубки осинового (1 дѣл.) и соснового лѣса (1 дѣл.), площадью 6 дес., оцѣненные въ 949 р., за 1.667 руб., т.-е. съ надбавкою около 77% сверхъ оцѣнки; 13) житель сл. Мохнача, Осипъ Зачепило—въ мохначанской дачѣ одну дѣлянку сплошной рубки твердыхъ лиственныхъ породъ, площадью 1 дес. 350 кв. саж., оцѣнкою въ 926 р., за 1.656 руб., т.-е. съ надбавкою на оцѣнку около 79%; 14) житель сл. Малиновой, Никита Пугачевъ—въ мохначанской дачѣ 2 дѣлянки осинового лѣса, площадью 5 дес. 1650 кв. саж., и въ ближне-малиновской дачѣ одну дѣлянку соснового лѣса, площадью 600 кв. саж., оцѣненные въ 463 р., за общую сумму 1.590 руб., т.-е. съ надбавкою 267% сверхъ оцѣнки; 15) житель сл. Васищевой, Романъ Халикъ—въ мохначанской дачѣ одну дѣлянку сплошной рубки твердыхъ лиственныхъ породъ, площадью 2320 кв. саж., оцѣненную въ 733 р., за 1.513 руб., т.-е. съ надбавкою на оцѣнку 106%, и 16) житель сл. Гинѣвки, Харитонъ Кукоба—въ гинѣвской дачѣ 3 дѣлянки сплошной рубки соснового лѣса, площадью 1770 кв. саж., оцѣненные въ 660 р., за 1593 руб., т.-е. съ надбавкою 141,5% сверхъ оцѣнки.

Покупатели обязаны произвести на свой счетъ культурныя работы на вырубленныхъ площадяхъ, а именно: въ дѣлянкахъ съ лѣсомъ твердыхъ лиственныхъ породъ—посадку 3-хлѣтнихъ сѣянцевъ дуба, не менѣе

2400 штукъ на десятинѣ, а въ сосновыхъ дѣлянкахъ—посадку 1—2-хлѣтнихъ сѣянцевъ сосны, не менѣе 9600 штукъ на десятинѣ. Исполненіе этихъ работъ обезпечено особымъ денежнымъ залогомъ въ размѣрѣ 18 руб. съ десятины проданной площади.

С. Б.

**Продажа лѣса изъ дачи гг. Шереметевыхъ, Васильсурскаго у., Нижегородской губ.**

Ежегодно владѣльцами этого имѣнія производится продажа растущаго лѣса на срубъ съ учетомъ по площади, причемъ количество продаваемаго лѣса колеблется въ предѣлахъ 175—200 десятинъ. Благодаря выгодному географическому положенію дачи, которая съ 3-хъ сторонъ ограничивается рѣками Волгою, Ветлугою и сплавною рѣчкою Дорогучей, лѣсъ продается по сравнительно высокой цѣнѣ. Въ сентябрѣ текущаго года въ дачѣ продано на срубъ съ учетомъ по площади 170 десятинъ строевого, преимущественно сосноваго лѣса на сумму 104.000 рублей. Такимъ образомъ средняя цѣна за десятину опредѣлилась свыше 650 рублей, причемъ высшая цѣна была 1.460 руб. за десятину. Покупателями лѣса являются извѣстные лѣсопромышленники—братья Губины, бр. Кузнецовы, Вейнеръ, Шуртыгинъ и Лазуркинъ.

Г. Б.

#### Нижній-Новгородъ.

Съ установленіемъ зимняго пути на Сафроновскій базаръ постоянно привозятъ изъ слободы Печоръ для торговли лѣсныя издѣлія; пока торговля эта идетъ не бойкая. Цѣны на разные товары назначены слѣдующія: сани ломовыя безъ розвальней отъ 4 р. до 5 р., сани съ розвальнями 5 р. 50 к.—6 р., сани дорожныя, обитыя сукномъ 8 р. 50 к., сани дорожныя, обитыя желѣзомъ, не крашенныя 10 р., крашенныя 12 р., сани легковыя 23 р., сани легковыя съ корзинкой 20 р.; оглобли для ломовыхъ станковъ, зимнія 25 к., лѣтнія 30 к. за пару; могильные кресты дубовые отъ 3 р. до 8 р., сосновые, крашеные отъ 1 р. до 5 р. 50 к. за штуку; кадки сосновыя, красныя, 4-хведерныя 50 к., 5-тиведерныя 60 к., 7-миведерныя 75 коп., 10-тиведерныя 1 руб.; кадки дубовыя 5-тиведерныя 1 р., 7-миведерныя 1 р. 20., 10-тиведерныя 1 р. 50 к. за штуку; бочки дубовыя одноведерныя 30 к., 2-хведерныя 55 к., 3-хведерныя 75 к., 4-хведерныя 1 р., 6-тиведерныя 1 р. 40 к., 7-миведерныя 1 р. 70 коп., 8-миведерныя 2 р. 15 к., 10-тиведерныя 2 р. 50 к.—2 р. 75 к. за боченокъ; кружки для кадокъ сосновыя отъ 8 к. до 15 коп. за штуку; краны деревянные для бочекъ 2 к. за штуку; колоды для корма скотины, 2-харшинныя 60 коп., 2<sup>1</sup>/<sub>4</sub> аршинъ 80 к., 2<sup>1</sup>/<sub>2</sub> аршинъ 1 р. 20 к., 3-харшинныя 1 р. 50 к., 4-харшинныя 1 р. 75 к. за штуку; корыта осиновыя отъ 40 к. до 1 р. 50 к.; корыта кухонныя отъ 10 к. до 20 к. за штуку; ведра деревянные 1 р. 20 к. за десятокъ; коромысла 10 к., съ оковкою 15 к. за штуку; шайки банныя 80 к. за десятокъ; ушаты сосновыя отъ 35 до 40 к. за штуку; цвѣточные дубо-



выи кадки отъ 20 к. до 1 р. за штуку. Стулья тальниковые 4 руб., стулья деревянные простые сосновые, крашенные 3 р. за дюжину; табуреты сосновые, крашенные 20 к. за штуку; стулья березовые, столярной работы, полированные 11 р. за дюжину; столы сосновые съ шкапами 2 руб., безъ шкапа, крашенные отъ 75 к. до 1 р. 30 к. за штуку; балаясны точеныя отъ 30 до 45 коп. за десятокъ. Лопаты деревянные отъ 1 р. до 1 р. 50 коп. за десятокъ; лопаты дѣтскія 6 коп. за штуку; шесты 1 р. 20 к. за десятокъ. Цвѣточныя корзины отъ 50 к. до 1 р. 25 к. за штуку; дѣтскіе стулья плетеные 75 коп. за штуку; каталки (кресла) дѣтскія, точеныя 20 к. за штуку; корзины дорожныя саквояжами (корневыя) отъ 60 к. до 3 р. за штуку, корзины простыя 2-хручныя отъ 15 до 20 к., одно-ручныя 8 коп. за штуку, корзины 4-хугольныя для вывоза снѣга отъ 35 до 60 коп. за штуку; дуги отъ 60 к. до 1 р. за штуку; салазки дѣтскія 20 к., салазки съ корзинкой 50 коп., салазки обитыя лубкомъ отъ 50 к. до 60 к., дровешки простыя отъ 25 к. до 70 к. за штуку. Совки отъ 5 до 15 к. за шт.; ложки простыя осиновыя 75 к. сотня, ложки кленовыя 40 к. десятокъ, палцы для люльки отъ 25 до 35 коп. за штуку, доски кухонныя отъ 20 до 30 коп. за штуку; щетки мочальныя отъ 6 до 8 коп. штука; кровати деревянные продаютъ отъ 1 р. 50 к. до 2 р. 25 к. за штуку.

На-дняхъ на нижегородской биржѣ продано березовыхъ дровъ изъ растущаго лѣса до 100 пятериковъ, при чемъ выработка дровъ въ лѣсу въ зиму 1900—1901 года изъ купленной въ казнѣ дѣлянки производится счетомъ продавца, равно съ его счета и сплавъ дровъ въ плотахъ (длиною по 3 арш.) по р. Керженецъ на Устье весною 1901 года; перегонка плотовъ, распиловка дровъ на обыкновенное полѣно и хранение дровъ производятся счетомъ покупателя; длина полѣна 16 вершковъ, толщина въ расколѣ не менѣе  $2\frac{1}{2}$  вершковъ, пятерики должны быть въ длину 5 сажень, въ высоту 13 четвертей; сдача дровъ производится по распиловкѣ и выкладкѣ дровъ, цѣною по 16 р. 75 к. за пятерикъ, а если покупатель пожелаетъ распилить дрова на длину 12 вершковъ, то цѣна за такія дрова опредѣляется по расчету цѣны, условленной для 16-ти-вершковыхъ дровъ; въ задатокъ выдано 100 руб., въ теченіе зимы выдать до 10 руб. на пятерикъ, а остальные по сдачѣ дровъ. Поворы и повязины съ плотовъ поступаютъ въ пользу покупателя бесплатно.

Такія дрова въ настоящемъ году куплены дороже прошлогодняго на 2 р. 25 к. и на 2 р. 75 к. на пятерикъ.

И. Доб—тинъ.

18 ноября, 1900 г.

#### Состояніе лѣсной торговли въ Приднѣпровьѣ.

Въ настоящее время на протяженіи всего Днѣпра, отъ Могилева до Екатеринослава, по словамъ „Кіевлянина“, замѣчается небывалый застой въ лѣсопромышленности, принимающей размѣры настоящаго кризиса. Въ Екатеринославѣ, гдѣ насчитывается болѣе

20 лѣсопильныхъ заводовъ, работаетъ едва половина, да и то далеко не полнымъ ходомъ. Обороты заводовъ, выражавшіеся раньше нѣсколькими милліонами, теперь пали до жалкихъ размѣровъ. Въ Кременчугѣ изъ 14-ти лѣсопильныхъ заводовъ полнымъ ходомъ работаютъ только 2 завода; иные заводы работаютъ по нѣскольку часовъ въ сутки, большинство же совсѣмъ приостановило свою дѣятельность; нѣкоторые лѣсопромышленники находятся наканунѣ банкротства; много векселей опротестовано. Черкасскій лѣсной рынокъ, съ его 7-ю большими лѣсопильными заводами, также находится въ крайне угнетенномъ состояніи. Не блестящи въ этомъ отношеніи дѣла и въ Кіевѣ. Изъ 5-ти кіевскихъ лѣсопильныхъ заводовъ, считая и тѣ два завода, которые находятся на черниговскомъ берегу, вполнѣ успѣшно работаетъ только одинъ. Цѣны на строевой лѣсъ въ сыромъ видѣ (колоды) понизились на 15 процентовъ сравнительно съ тѣми цѣнами, которыя еще недавно стояли; на распиленный же матеріалъ цѣны понизились и того больше. Но, параллельно съ этимъ явленіемъ, не наблюдается пока соответственнаго паденія цѣнъ на дрова: послѣднія, благодаря искусственнымъ мѣрамъ, удерживаются на высотѣ 33—34 р. за кубическую сажень. Что касается причинъ пониженія цѣнъ на строевой лѣсъ и сильнаго застоя въ дѣлахъ на главныхъ лѣсопромышленныхъ рынкахъ Поднѣпровья, то эти причины заключаются главнымъ образомъ въ томъ всеобщемъ денежномъ и промышленномъ кризисѣ, какой повсемѣстно наблюдается вотъ уже второй годъ. Однимъ изъ слѣдствій общаго промышленнаго кризиса было сильное сокращеніе ипотечными банками размѣра ссудъ, выдаваемыхъ ими подъ залогъ недвижимыхъ имуществъ; это повело къ сокращенію домостроительства, къ пониженію цѣнъ на кирпичъ и строевой лѣсъ и т. д. Для кіевского лѣснаго рынка существуютъ еще и свои спеціальныя причины, повліявшія на пониженіе цѣнъ на лѣсъ. Причины эти заключаются въ томъ, что близъ Кіева произведена продажа большихъ дѣлянокъ строевого лѣса въ городскомъ лѣсу и въ казенномъ лѣсу подлѣ Броваровъ. Значительное противъ обыкновеннаго увеличеніе предложенія и имѣло своимъ слѣдствіемъ пониженіе цѣнъ на лѣсъ на кіевскомъ рынкѣ.

#### Кронштадтская лѣсная торговля.

По 14 ноября вывозъ лѣсныхъ товаровъ изъ Кронштадта достигъ по главнымъ статьямъ слѣдующихъ количествъ: 1.289.244 дюжинъ разныхъ досокъ, башенсовъ и бордсовъ, 196.213 штукъ сосновыхъ плашекъ, 435.891 шт. еловыхъ жердей, 3.889 кубиковъ дровъ - обрѣзковъ, 677.388 шахтовыхъ подпорокъ, 1.330.186 куб. футъ осиноваго дерева, 525.458 круглыхъ чураковъ, 165.891 еловыхъ кряжей для бумажной массы, 8.414 длинныхъ бревенъ и 292.238 шт. сосновой клепки. 13-го ноября ушли изъ гавани два послѣднихъ парохода, и гавани свободны теперь отъ иностранныхъ судовъ. Въ купеческой гавани, помимо массы барокъ съ досками, осталось много плашкоутовъ съ этимъ товаромъ, предназначеннымъ для вы-



грузки на зиму. Въ рабочихъ ощущается сильный недостатокъ, и цѣны на выгрузку досокъ поднялись чуть не на 50% выше лѣтнихъ, но и при всемъ томъ дѣло подвигается впередъ довольно медленно, такъ что лѣсныя биржи едва ли управятся съ выгрузкою ранѣе 1 декабря. Такъ какъ гавани и каналъ замерзли нынче при малой водѣ (ниже ординара), то, по мнѣнію старожиловъ, нужно опасаться сильныхъ и бурныхъ западныхъ вѣтровъ, влекущихъ за собою значительное поднятіе воды, что представляется довольно опаснымъ для судовъ, зимующихъ съ товарами въ купеческой гавани, а равно и для порожниковъ, поставленныхъ на зимовку въ новой (каботажной) гавани, еще плохо защищенной отъ наводненій.

#### Торговля въ Дубовкѣ, Саратовской губ.

Съ закрытіемъ навигаціи отправки лѣсныхъ матеріаловъ и продуктовъ ихъ переработки въ предѣлы области Войска Донского и въ Ахтубинскую долину прекращены до будущаго года. Всего въ текущемъ году поступило въ Дубовку съ верховьевъ Волги, Камы, Бѣлой и др. рѣкъ съ ихъ притоками до 250.000 штукъ еловаго бревенника, 9 бѣлянъ съ подтоварникомъ, тесомъ, полубрусомъ, дрючкомъ и дровами и до 25 мелкихъ посудъ съ колесническими матеріалами (спицами, ступами, ободьями и проч.). Большая часть лѣсныхъ товаровъ, за исключеніемъ бревенника и колесническихъ матеріаловъ, проданы и отправлены были на Донъ (Ростовъ-на-Дону, Аксай и др. мѣста) и въ села Ахтубинской долины. Торговля въ нынѣшнюю кампанію признается здѣсь нѣсколько оживленнѣе, чѣмъ въ прошломъ году. Въ настоящее время дѣла лѣсного рынка находятся въ полномъ застоѣ: партіонные покупатели отсутствуютъ, нѣтъ также переписки относительно будущихъ сдѣлокъ. Обороты рынка поддерживаются лишь розничною торговлею. Каждая вершковая еловая доска 13 арш. длины мѣстной распиловки продается по 1 р. 5 к., тогда какъ во время хорошаго требованія цѣна доходила до 1 р. 8 к. Теперь здѣсь идетъ усиленная распиловка еловаго бревенника; каждый день распиливается до 800 деревъ. Пособороннимъ лицамъ бревенникъ пилятъ по 70—80 к. съ дерева, вынимая товаръ самотасками изъ воды. Запасы тесовъ здѣсь небольшіе. Прошлогодними лѣсными товарами мѣстные лѣсопромышленники окончательно расторговались.

#### Х р о н и к а.

##### Учрежденіе лѣсного торгово-промышленнаго товарищества братьевъ Чернобыльскихъ.

Высочайше утвержденнымъ 15 октября 1900 г. положеніемъ Комитета Министровъ разрѣшено кievскимъ 1-ой гильдіи купцамъ Израилю и Янкелю-Элю Зусевичамъ Чернобыльскимъ и Михаилу Исеровичу Тумаркину, учредить товарищество на паяхъ, подъ наименованіемъ: „лѣсное торгово-промышленное товарищество братьевъ Чернобыльскихъ“, для приобрѣтенія, содержанія и развитія дѣйствій лѣсопильнаго завода и

складовъ лѣсныхъ матеріаловъ, принадлежащихъ кievскимъ первой гильдіи купцамъ Израилю и Янкелю-Элю Зусевичамъ Чернобыльскимъ и находящихся въ г. Черкассахъ, Кievской губерніи, въ мѣстечкѣ Шполѣ, Тальномъ и Калигоркѣ той же губерніи и въ г. Одессѣ, а также для приобрѣтенія, устройства и эксплуатаціи такихъ же заводовъ и складовъ въ другихъ мѣстностяхъ Имперіи и для вывоза лѣсныхъ матеріаловъ за границу. Основной капиталъ товарищества назначается въ 400.000 рублей, раздѣленныхъ на 1.000 паевъ, по 400 рублей каждый. Управленіе дѣлами товарищества принадлежитъ правленію, находящемуся въ Кievѣ.

#### Порядокъ причала и стоянки въ кievской гавани.

Кievскою городскою управою въ половинѣ ноября объявлена утвержденная министромъ внутреннихъ дѣлъ такса сбора съ пароходовъ, судовъ и плотовъ за право входа въ кievскую гавань Императора Николая II и стоянки въ ней, а также за причаль въ районѣ искусственно обдѣланныхъ городскихъ набережныхъ. По этой таксѣ, непаровыя суда уплачиваютъ за каждый причаль 8 коп. съ каждой тысячи пудовъ емкости судна, а плоты—по 1 коп. съ квадратной сажени площади плота. Для бесплатнаго причала въ предѣлахъ кievской пристани, съ правомъ очереднаго пользованія причальною линіею, отводятся слѣдующія мѣста: а) для паровыхъ и грузовыхъ судовъ—отъ водокачки городского водопровода до Цѣпнаго моста и б) для дровяныхъ и лѣсныхъ плотовъ—отъ урочища Наталка до Оболенской косы. Судно или пароходъ, уплатившіе за полученное мѣсто причальный сборъ, приобрѣтаютъ этимъ право стоянки для надобностей нагрузки и выгрузки клади въ теченіе 9-ти дней, по истеченіи коихъ право это можетъ быть еще сохранено не свыше какъ въ продолженіе 9-ти дней за особую посуточную дополнительную плату. Исключенія изъ этого правила о предѣльныхъ срокахъ стоянки у причальной линіи допускаются между прочимъ: 1) для плотовъ, груженыхъ масломъ, мѣломъ, алебастромъ, известью, стекломъ, чугуномъ и камнемъ и останавливающихся у Оболенскаго берега, срокъ выгрузки клади назначается 18-дневный; плоты, не выгрузившіе клади въ этотъ срокъ, уплачиваютъ ежедневно по 10 коп. отъ каждой квадратной сажени, занимаемой ими на водѣ площади; 2) тотъ же срокъ назначается для разгрузки дровяныхъ плотовъ, а по истеченіи 18-дневнаго срока уплачивается по пяти коп. отъ квадратной сажени площади плота ежедневно, и 3) плоты строевого лѣса имѣютъ право стоянки въ водахъ гавани въ теченіе одного мѣсяца, а по истеченіи этого срока уплачиваютъ за стоянку по 5 коп. въ день отъ каждой квадратной сажени занимаемой ими площади.

Редакція „Лѣсопромышленнаго Вѣстника“ почтительнѣе проситъ гг. подписчиковъ, желающихъ получать журналъ и въ теченіе 1901 года, ускорить сообщеніемъ о томъ редакціи.



## Справочный отдѣлъ.

## Предстоящіе торги и поставки.

1 декабря въ 3-мъ московскомъ кадетскомъ корпусѣ, въ 12½ ч., торги на поставку однополѣн. дровъ березовыхъ и сосновыхъ съ еловыми на 11.600 р. и осиновыхъ на 6.500 р.

1 декабря въ брянскомъ продовольственномъ интендантскомъ заведеніи, въ г. Брянскѣ, Орловской губ., въ 12 ч., рѣшительн. торгъ на поставку до 1.833 саж. трехполѣн. дровъ сосновыхъ пополамъ съ еловыми и до 20.000 пуд. древеснаго угля.

1 декабря въ костромскомъ губернскомъ правленіи (Кострома), въ 11 час., къ переторжкою чрезъ 3 дня, торги на поставку не позже 15 февр. 1901 г. 4.270 соснов. телеграф. столбовъ на сумму 9.359 р., для телеграф. линий: 1) Кинешма-Юрьевъ-Пучежъ, 2) ст. Пречистое-Любимъ-Галичъ, 3) Чухлома-Солигаличъ и 4) городской въ Кинешмѣ.

1 декабря въ калужской казенной палатѣ, въ 1 ч., съ переторжкою чрезъ 3 дня, торги на поставку на 1901 г. дровъ для войскъ въ г. Калугѣ до 3.500 саж.

4 декабря въ мужской гимназіи въ гор. Оренбургѣ, въ 12 ч., съ переторжкою на 8 декабря, торгъ на поставку въ 1901 г. дровъ березовыхъ на 2.326 р.

4 декабря въ оршанскомъ полицейскомъ управленіи Могилевской губ., торги на продажу на срубъ лѣса въ бабиновичской дачѣ, оршанскаго лѣсничества, на 18.413 руб. (см. объявленіе въ № 46 „Лѣсопромышленнаго Вѣстника“).

5 декабря въ воронежскомъ губернскомъ распорядит. комитетѣ, въ 12 ч., съ переторжкою чрезъ 3 дня, торги на поставку для войскъ въ губерніи 558 саж. трехполѣнныхъ дровъ, въ томъ числѣ по г. Воронежу—529 саж.

5 декабря въ лифляндскомъ губернскомъ правленіи, въ 1 ч., съ переторжкою на 8 декабря, торги на поставку на два года для войскъ трехполѣнныхъ (36 верш.) дровъ сосновыхъ пополамъ съ еловыми, до 4.000 сажень, въ томъ числѣ въ г. Ригѣ 1.330 саж., при м. Кирхгольмѣ и Икскуль, Рижскаго у., 2.600 саж. и близъ крѣпости Усть-Двинскъ до 70 сажень.

5 декабря въ горькомъ полицейскомъ управленіи, Могилевской губ., торги на продажу лѣса изъ казен. дачъ горькаго лѣсничества на 35.343 р. (См. объявленіе въ № 44 „Лѣсопромышленнаго Вѣстника“).

8 декабря въ управленіи самаро-златоустов. жел. дор. (Самара), въ 1 ч., конкуренція на поставку въ 1901 году: 1) шпаль полномѣрныхъ сосновыхъ, длин. 1,25 саж., 235.000 шт., еловыхъ 196.000 шт. и листвен. 101.000 шт., шпаль маломѣр. сосновыхъ 8.000 шт., мостовыхъ брусевъ сосновыхъ 970 шт., зашитъ снѣговыхъ 75.000 шт., колевъ къ снѣгов. щитамъ 130.000 шт., бревенъ соснов. и еловыхъ 8.000 шт., досокъ

сосновыхъ 36.000 шт., пластявъ еловыхъ 12.000 шт., вагонныхъ досокъ сосновыхъ 66.030 шт., вагонныхъ брусевъ сосновыхъ 30 шт. и дубовыхъ 14.100 шт., досокъ дубовыхъ 1.990 шт., березовыхъ 795 шт., осиновыхъ 25 шт., липовыхъ 790 шт. и ясеневыхъ 325 шт., дерева кленоваго круглаго 100 шт.

11 декабря въ велико-петровскомъ станичномъ правленіи, Вехнеуральск. уѣзда, торги на продажу на срубъ 683 десят. лѣса на 17.835 р. изъ джабыкъ-карагайскаго бора оренбургскаго казачьяго войска.

11 декабря въ управленіи работъ по сооруженію кіевовельской жел. дор. (Кіевъ, Фундуклеевская, 14), въ 1 ч., конкуренція на поставку 5.000 куб. саж. дровъ 12-ти вершковыхъ: между Кіевомъ и м. Малинъ—1.750 к. с., между ст. Сарны и Ракитно—2.000 к. с. и между Ковелемъ и р. Стоходомъ 1.250 куб. саж.

11 декабря въ управленіи полѣскихъ желѣзн. дорогъ (г. Вильна), въ 1 ч., конкуренція на поставку въ 1901 г. шпаль 450.000 шт. и переводныхъ брусевъ 130 комплектовъ.

12 декабря въ управленіи харьково-николаевской жел. дор. (Харьковъ), въ 12 ч., конкуренція на поставку сосновыхъ шпаль: для харьк.-никол. ж. д.—250.000 шт., для екатерининской—700.000 и для курско-харьк.-севаст. жел. дор. 250.000 штукъ.

14 декабря въ радомскомъ губернскомъ правленіи, въ 12 ч., торги на поставку въ 1901 и 1902 гг. для войскъ въ губерніи дровъ, по 11.583 полукуб. саж. въ годъ, въ томъ числѣ по г. Радому 5.463 саж., по Казеницк. у. 2.453 с., Конскому и Опоченскому уу. 2.266 с., Сандомирск. и Опатовск. уѣздамъ—1.312 саж.

15 декабря въ волынской казенной палатѣ, въ 2 ч., съ переторжкою чрезъ 3 дня, торги на поставку въ 1901 г. для кіевского почтово-телеграф. округа 2.446 дубовыхъ телеграф. столбовъ на сумму 11.202 р.

15 декабря въ управленіи курско-харьково-севастопольской жел. дор., въ 12 ч., конкуренція на поставку дубовыхъ брусевъ и телеграфн. столбовъ. (См. объявленіе въ № 47 „Лѣсопромышленнаго Вѣстника“).

18 декабря въ полоцкомъ полиц. управленіи торги на продажу лѣса на 26.150 руб. по неведрянскому и витебскому лѣсничествамъ, Витебск. губ. (См. объявленіе въ № 47 „Лѣсопромышленнаго Вѣстника“).

18 декабря въ управленіи риги-орловской жел. дор. (Рига), въ 1 ч., конкуренція на поставку 5.764¾ куб. саж. дровъ, въ томъ числѣ для двинско-витебск. участка—1.037¼ куб. саж.

18-го и 30 декабря въ кимрекомъ волостномъ правленіи Корчевск. у., Тверской губ., торги на продажу лѣса изъ кашинскаго лѣсничества, на 8.155 руб.

Редакторъ-издатель Н. С. Нестеровъ.

## О Б Ъ Я В Л Е Н І Я.

Открыта подписка на еженедѣльный журналъ

## УРАЛЬСКОЕ ГОРНОЕ ОБОЗРѢНІЕ.

(Годъ изданія 4-й).

Экономическій и техническій журналъ, издаваемый съ вѣтомъ съѣзда уральскихъ горнопромышленниковъ въ Екатеринбургѣ (Ураль).

Въ журналѣ помѣщаются техническія статьи по горному и заводскому дѣлу, обзоры горнопромышленности Урала, прочихъ промышленныхъ районовъ Россіи и другихъ странъ, торгово-экономическія статьи и извѣстія и проч. Приложенія: чертежи и рисунки. Составъ сотрудниковъ журнала изъ среды гг. инженеровъ и другихъ специалистовъ ежегодно пополняется новыми силами.

Подписная цѣна: 6 рублей за годъ, 4 рубля за полугодіе, съ доставкой и пересылкою; за границу 7 рублей въ годъ. Адресъ: Екатеринбургъ, редакция „Уральскаго Горнаго Обозрѣнія“.

Редакторъ Н. П. Штейнфельдъ.

1901 г.—4-й годъ изданія.

Техническій журналъ

## „ТЕХНОЛОГЪ“

12 №№ въ годъ, съ рисунками, чертежами и приложеніями. № 1-й 1901 года уже печатается.

## Описаніе парижской выставки.

Приложенія на 1901 г.: 1) Новое производство; 2) Рецепты для домашняго обихода и техники. Обширная программа съ многими иллюстраціями. Съ 1-го № 1901 года прилагается брошюра „РЕЦЕПТЫ“.

Цѣна за годъ 5 руб. съ пересылкой.

Подписка принимается въ Петербургѣ: въ книжномъ магазинѣ К. Рикера, въ книжныхъ магазинахъ „Новое Время“ въ Петербургѣ, Москвѣ, Харьковѣ, Кіевѣ.

Контора редакціи: ОД Е С С А.

Редакторъ Н. П. МЕЛЬНИКОВЪ, инженеръ-технологъ.



Принимается подписка  
НА  
**„ХУТОРЯНИНЪ“**,

еженедѣльное изданіе, посвященное интересамъ мѣстнаго сельскаго хозяйства, промышленности и торговли, органъ Полтавскаго Общества сельскаго хозяйства, на 1901 годъ.

**Программа:** 1) Правительственныя распоряженія и извѣстія. 2) Дѣятельность мѣстныхъ сельскохозяиствъ, обществъ, ихъ отдѣловъ и отдѣленій. 3) Статьи по сельскому хозяйству, промышленности и торговлѣ, экономическія и техническія. 4) Хроника, сельскохозяиственное обозрѣніе и корреспонденціи. 5) Сельскохозяиственная и экономическая дѣятельность земскихъ учреждений. 6) Библиографія и обзоръ сельскохозяиственной и экономической литературы. 7) С.-х. фельетоны. 8) Смѣсь и мелкія извѣстія. 9) Вопросы и отвѣты. 10) Торговныя извѣстія. 11) Обозрѣнія и извѣстія о погодѣ. 12) Объявленія.

„Хуторянинъ“ допущенъ въ бесплатныя бібліотеки-читальни и въ бібліотеки сельскохозяиствъ учебн. заведеній М. З. и Г. И.

Подписная цѣна: на годъ съ пересылкой—2 р., на полгода—1 р. Плата за объявленія: за одну строку петита въ концѣ текста 8 коп., впереди вдвое.

Подписка принимается: 1) въ г. Полтавѣ—въ конторѣ и редакціи „Хуторянина“, при Обществѣ сельскаго хозяйства; 2) въ С.-Петербургѣ—въ отд. конторы „Хуторянина“ при с.-х. книж. магазинѣ жур. „Деревня“, уг. Б. Морской и Кирпич. пер., д. 3—13; 3) въ Кременчугѣ—въ Кременчугскомъ отдѣлѣ Полт. Общ. сельскихъ хоз. и Товариществѣ сельскихъ хозяевъ; 4) въ г. Прилукахъ—при Обществѣ сельскихъ хозяевъ; 5) во всѣхъ уѣздныхъ городахъ Полтавской губ., при земскихъ управахъ; 6) въ г. Херсонѣ, при губернской земской управѣ, и 7) въ Кіевѣ—книжн. магазин. „Кіевск. Старина“, Безаковская, 14.

Изданія годъ  
ТРЕТІЙ.

Открыта подписка на 1901 годъ

Изданія годъ  
ТРЕТІЙ.

на ежедневную политическую, общественную и литературную газету

**„СѢВЕРНЫЙ КРАЙ“**,

издающуюся въ гор. Ярославлѣ

по программѣ и въ форматѣ большихъ столичныхъ органовъ печати.

Газета „Сѣверный Край“ посвящаетъ свое служеніе преимущественно пользамъ и нуждамъ Ярославской, Костромской, Вологодской, Архангельской, Олонецкой, Тверской, Новгородской, Вятской и Владимирской губ., для изслѣдованія нуждъ и потребностей которыхъ она обеспечена надежными корреспондентами и сотрудниками. Предоставляя въ каждомъ № вниманію читателей рядъ статей, телеграммъ, корреспонденцій, замѣтокъ, мелкихъ извѣстій и фельетоны въ формѣ романовъ, повѣстей и статей разнаго содержанія, газета „Сѣверный Край“ будетъ включать, подъ разными рубриками, всѣ отдѣлы большихъ столичныхъ газетъ.

**ПОДПИСНАЯ ЦѢНА НА ГАЗЕТУ:**

Безъ доставки и пересылки въ городѣ Ярославлѣ:	Съ доставкой и пересылкой во всѣ мѣста Россіи:
На годъ . . . . . 7 р. — к.	На годъ . . . . . 8 р. — к.
„ полгода . . . . . 4 р. — к.	„ полгода . . . . . 4 р. 50 к.
„ 3 мѣсяца . . . . . 2 р. 10 к.	„ 3 мѣсяца . . . . . 2 р. 25 к.
„ 1 мѣсяць . . . . . — р. 70 к.	„ 1 мѣсяць . . . . . — р. 75 к.

Гг. новые годовые подписчики на 1901 г., вносящіе при подпискѣ всю подписную сумму, получаютъ газету со дня подписки до 1 января 1901 года бесплатно.

Разсрочка допущается **ИСКЛЮЧИТЕЛЬНО** для годовыхъ подписчиковъ на слѣдующихъ условіяхъ:

1) При подпискѣ 2 руб., къ 1-му марта 2 руб., къ 1-му мая 2 руб. и къ 1-му іюля 2 руб., или же 2) при подпискѣ 2 руб., а затѣмъ, начиная съ 1-го марта по 1 руб. въ мѣсяць впродъ до погашенія всей суммы.

АДРЕСЪ для писемъ: Ярославль, въ контору газеты „Сѣверный Край“.

Редакторъ-издатель З. Г. Фалькъ.

Открыта подписка на 1901 годъ на большую ежедневную политическую, общественную и литературную газету, издаваемую безъ предварительной цензуры,

**„РУССКІЙ ЛИСТОКЪ“**

(XIII годъ изданія).

Въ 1900 г. количество читателей газеты достигало до 40.000 ежедневно, что должно служить лучшимъ доказательствомъ достоинства самой газеты.

Возможная новизна и свѣжесть всѣхъ извѣстій, краткость и ясность изложенія при обширности предлагаемаго для чтенія матеріала составляютъ отличительную черту и особенность нашей газеты. Всѣ новости административной жизни Петербурга сообщаются по междугородному телефону и помѣщаются въ „РУССКОМЪ ЛИСТКѢ“ одновременно съ петербургскими газетами.

Извѣстія о военныхъ дѣйствіяхъ въ Китаѣ помѣщались въ „РУССКОМЪ ЛИСТКѢ“ раньше другихъ изданій, подробности о сраженіяхъ были помѣщены отъ своихъ корреспондентовъ. Свои же корреспонденты имѣются во многихъ городахъ Россіи, а также за границей—въ Парижѣ, Лондонѣ, Берлинѣ, Вѣнѣ, Нью-Йоркѣ и др., а во всѣхъ важныхъ случаяхъ командированы спеціальные корреспонденты.

Ежедневно въ фельетонахъ помѣщаются лучшіе романы, повѣсти, историческія и научныя статьи.

Время отъ времени даются художественныя иллюстрированныя приложенія съ рисунками къ событіямъ дня, портретами, картами, модами и т. п.

Въ наступающемъ году будутъ въ изданіи введены еще многія значительныя улучшенія съ цѣлью поставить „РУССКІЙ ЛИСТОКЪ“ наравнѣ съ лучшими иностранными изданіями.

Подписная цѣна съ доставкой и пересылкой: на годъ 8 р., на 6 мѣс. 4 р. 50 к., на 4 мѣс. 3 р. 50 к., на 3 мѣс. 2 р. 50 коп., на 2 мѣс. 1 р. 70 к., на 1 мѣс. 90 к.

При годовой подпискѣ допущается разсрочка: при подпискѣ—5 р. и къ 1 іюля—3 р. или при подпискѣ 3 р., къ 1 апрѣля—3 р. и къ 1 іюля—2 р.

Адресъ главной конторы: Москва, Мясницкая, № 20. Свои отдѣленія—въ Москвѣ, Петербургѣ, Тулѣ, Калугѣ и Рязани. Редакторъ-издатель Н. Л. Казеуцкій.

ОТКРЫТА ПОДПИСКА НА 1901 ГОДЪ на политическо-общественную и литературную газету

**„ЕНИСЕЙ“**

Выходитъ въ Красноярскѣ, три раза въ недѣлю.

**Программа газеты:** 1. Телеграммы, помѣщаемыя въ текстъ газеты или отдѣльными бюллетенями.—2. Отдѣлъ официальный. Важнѣйшія правительственныя распоряженія.—3. Передовыя статьи, касающіяся жизни русскихъ областей, совмѣстно съ интересами сибирскихъ губерній, соприкасающихся съ бассейномъ рѣки Енисея, а также вопросы русской политики на Востокѣ.—4. Статьи и очерки по вопросамъ Енисейскаго края и соприкасающихся съ нимъ губерній Сибири,—по городскому и земскому хозяйству, статьи по сельскому хозяйству, экономическія, торговныя, по фабрично-заводскому производству и горной промышленности.—5. Обзоръ общественной жизни Сибири и Россіи. Городская хроника. Театръ и музыка.—6. Политическія извѣстія общія и въ частности касающіяся Азіатскихъ странъ.—7. Корреспонденціи изъ различныхъ мѣстностей бассейна рѣки Енисея и соприкасающихся съ нимъ губерній, а также сообщенія изъ Россіи.—8. Научный отдѣлъ. Открытія и путешествія по Сибири и ея окраинамъ, свѣдѣнія по исторіи, статистикѣ и промышленности.—9. Литературное обозрѣніе,—критика и библиографія, особенно сочиненій объ Азій.—10) Фельетонъ: романы, повѣсти, рассказы, очерки, сцены, наброски, летучія замѣтки и стихотворенія.—11. Судебная хроника, безъ обсужденія рѣшеній.—12. Смѣсь. Отвѣты редакціи.—13. Справочный отдѣлъ: судебныя свѣдѣнія, святцы, рыночныя цѣны, свѣдѣнія о приходѣ и отходѣ пароходовъ, поѣздовъ желѣзныхъ дорогъ, недоставленныя телеграммы и т. п.—14. Объявленія: казенныя и частныя.

**ПОДПИСНАЯ ЦѢНА:** съ доставкой и пересылкой, на годъ 7 руб., на полгода 4 рубля, на четверть года 2 руб. 50 коп., на одинъ мѣсяць 1 рубль.

Городскіе подписчики, кромѣ воскресныхъ и праздничныхъ дней, получаютъ безплатно телеграммы Россійскаго Телеграфнаго Агентства. Подписка принимается: въ конторѣ редакціи „Енисей“, собственныи домъ, Воскресенская улица, въ Ачинскѣ въ отдѣленіи конторы при типографіи Е. Ф. Кудрявцева; въ Томскѣ въ отдѣленіи редакціи „Енисей“, Дворянская улица, и въ книжномъ магазинѣ Михайлова и Макушина; въ Иркутскѣ: въ книжномъ магазинѣ Михайлова и Макушина; въ Петербургѣ и Москвѣ въ центральной конторѣ объявленій торговаго дома Л. и Э. Метцль и К<sup>о</sup>. Редакторъ-издатель Е. Кудрявцевъ.



## ВИЛЕНСКО-КОВЕНСКОЕ УПРАВЛЕНИЕ ГОСУДАРСТВЕННЫМИ ИМУЩЕСТВАМИ

объявляет, что будутъ производиться **торги на продажу лѣса**: 4 декабря сего 1900 г. въ Глубокскомъ Волостномъ Правленіи изъ казенныхъ дачъ **Дисненскаго** лѣсничества, по оцѣнкѣ зенныхъ дачъ **Нѣменчинскаго** лѣсничества, на сумму 11.011 руб., 7 декабря въ Бакштанскомъ нянскомъ Волостномъ Правленіи изъ **Банштанскаго** лѣсничества, на сумму 53.463 руб., 4 декабря въ Векш-сумму 15.820 руб., и 11 декабря въ Солокскомъ Волостномъ Правленіи изъ **Новоалександровскаго** лѣсничества, на сумму 46.377 руб.

Подробныя условія и объявленія можно получить въ Управленіи Государственныхъ Имуществъ и въ канцеляріяхъ названныхъ лѣсничествъ. Осмотръ лѣса можно производить по указанію мѣстной лѣсной стражи.

**20.000 КОЛОДЪ СОСНОВЫХЪ И ЕЛОВЫХЪ**  
продаются въ **Студенецкомъ лѣсу Т-ва Бр. ТЕРЕЩЕНКО** при  
р. Бѣсяди, впадающей въ Сожь (притокъ Днѣпра).

За справками просимъ обращаться письменно въ Правленіе Т-ва Бр. Терещенко, въ гор. Кіевѣ, Гимназическая, № 5. Для осмотра колодъ — Ст. Клинцы, Полѣвскихъ жел. дор., къ управляющему Студенецкимъ имѣніемъ въ х. Паньки. 5—1

## Управление Курско-Харьково-Севастопольской ЖЕЛѢЗНОЙ ДОРОГИ

доводить до общаго свѣдѣнія, что на 15-е число декабря мѣсяца 1900 года въ 12 часовъ дня въ помѣщеніи его, находящемся въ г. Харьковѣ, назначается **конкуренція** посредствомъ подачи заявленій въ запечатанныхъ конвертахъ на **поставку** для потребностей 1902 года въ назначенные въ кондиціяхъ сроки **шпаль дубовыхъ** въ количествѣ 140.000 штукъ. Заявленія могутъ быть поданы и на часть требуемаго количества шпаль, но не менѣе какъ на 5.000 штукъ. Шпаль должны удовлетворять техническимъ условіямъ, указаннымъ въ приказѣ М. П. С. отъ 29 февраля 1900 г. за № 47, причемъ указанное количество ихъ опредѣлено лѣшъ приблизительно и можетъ подлежать нѣкоторымъ измѣненіямъ при заключеніи сдѣлокъ на поставку.

Лица, желающія принять участіе въ означенной конкуренціи, приглашаются подать о томъ не позже 12 часовъ дня 15 декабря мѣсяца 1900 года свои заявленія вмѣстѣ съ цѣнами и къ заявленіямъ приложить подписанныя заявителемъ кондиціи поставки дубовыхъ шпаль. Кромѣ сего, заявленія должны быть обезпечены залогомъ въ суммѣ 5% отъ суммы предполагаемой поставки, каковой залогъ вносится наличными деньгами или процентными бумагами по залоговой стоимости таковыхъ бумагъ, установленной г. Министромъ Финансовъ для казенныхъ подрядовъ и поставокъ въ Главную Кассу Управленія дороги или въ Государственное Казначейство.

Заявленія цѣны на поставку шпаль должны быть подаваемы въ двухъ предложеніяхъ: а) при поставкѣ шпаль по техническимъ условіямъ, указаннымъ въ приказѣ М. П. С. отъ 29 февраля 1900 года за № 47, и б) при поставкѣ шпаль по техническимъ условіямъ, допускавшимъ на дорогѣ до сего времени.

Поставка обезпечивается 10%-нымъ залогомъ, каковой пополняется поставщикомъ за которымъ осталась поставка, донесеніемъ къ представленному къ конкуренціи залого.

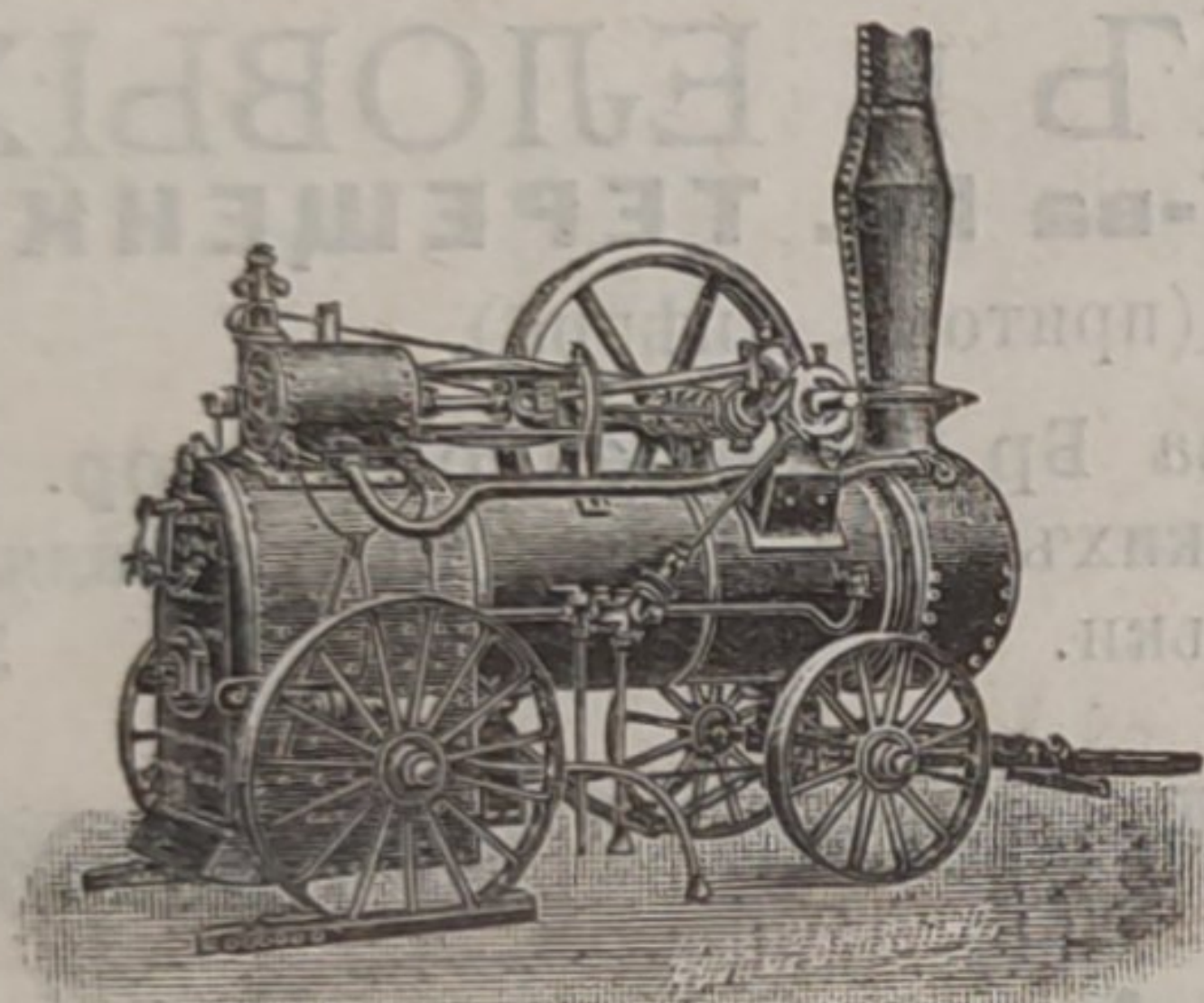
Экземпляры техническихъ условій и кондицій на поставку желающіе могутъ получить почтою или лично во все присутственные дни съ 10 часовъ утра до 3 часовъ дня въ Конторѣ Матеріальной Службы Управленія дороги, помѣщающейся въ гор. Харьковѣ, по Ключковской ул., въ д. № 2. Тамъ же можно получить и все необходимыя справки и разъясненія.

На основаніи существующихъ законоположеній, Управленіе дороги оставляетъ за собою право выбора контрагента по своему усмотрѣнію.



АКЦИОНЕРНОЕ ОБЩЕСТВО  
 МАШИНОСТРОИТЕЛЬНЫХЪ ЗАВОДОВЪ  
 „Мужикъ“  
 ЭСКИЛЬСТУНА ВЪ ШВЕЦІИ.

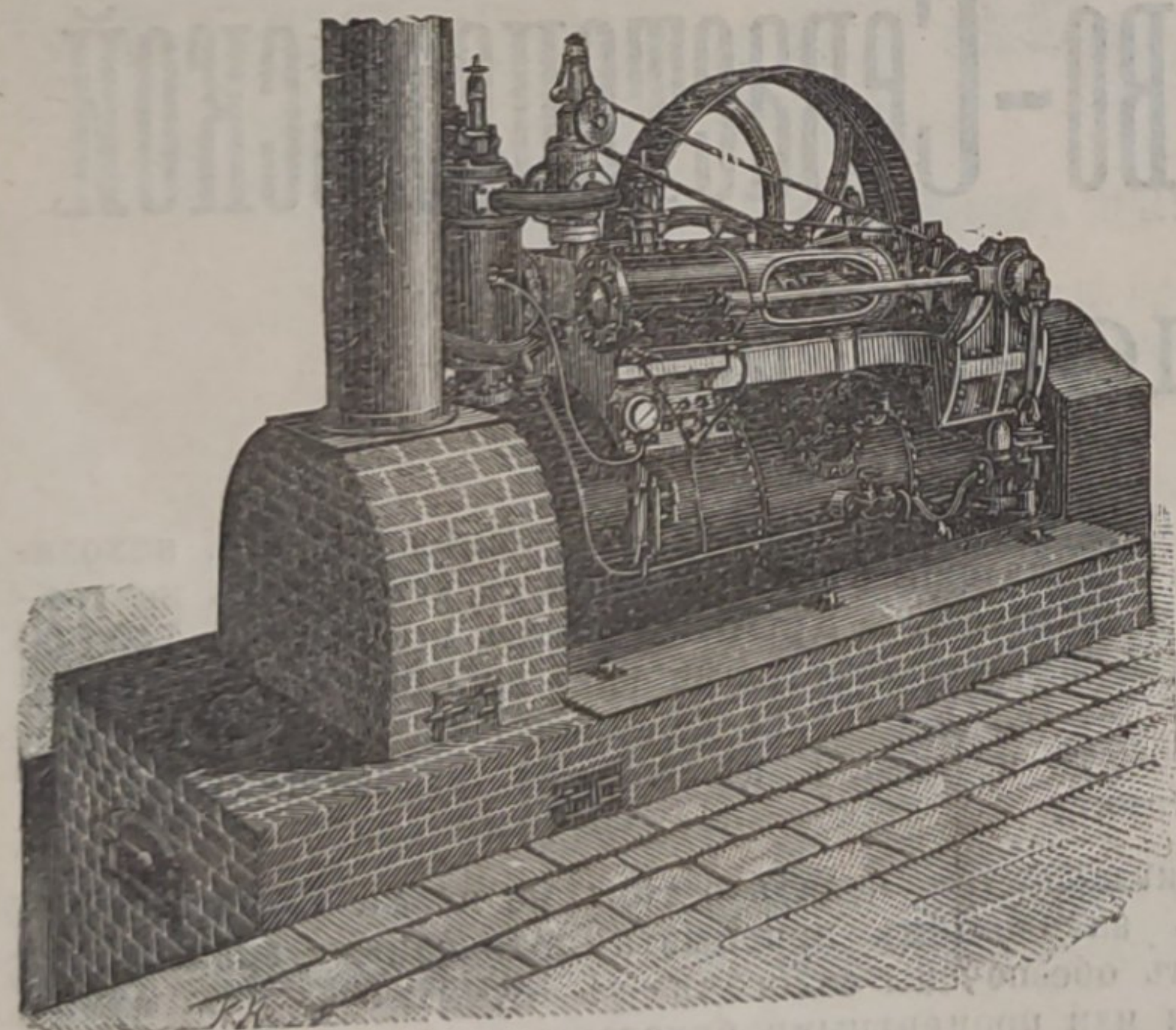
СПЕЦІАЛЬНОСТЬ:



Обыкновенный типъ.

**ЛОКОМОБИЛИ,**

на колесахъ и безъ оныхъ, всѣхъ раз-  
 мѣровъ.



Локомобиль для лѣсопиленъ.

**ЛОКОМОБИЛИ,**

конструированные спеціально для лѣсо-  
 пиленъ, отапливаемые дровами, щепка-  
 ми и даже **мокрыми опилками.**

☞ Локомобили ходовыхъ раз-  
 мѣровъ имѣются на складѣ и могутъ  
 быть высланы по первому требованію.

Цѣны и точныя данныя высылаются бесплатно по запросу.

Единственный представитель для всей Россіи

**ЭМИЛЬ ГАМРИНЪ,**

С.-ПЕТЕРБУРГЪ,

Васильевскій Островъ, 2 линія, домъ № 3.

Адресъ для телеграммъ: ГАМРИНЪ—ПЕТЕРБУРГЪ.



ОТКРЫТА ПОДПИСКА НА 1901 ГОДЪ  
НА ЕЖЕНЕДЕЛЬНЫЙ ЖУРНАЛЪ

# ЛѢСОПРОМЫШЛЕННЫЙ ВѢСТНИКЪ.

ЖУРНАЛЪ ЛѢСНОГО ХОЗЯЙСТВА, ЛѢСОПРОМЫШЛЕННОСТИ И ТОРГОВЛИ ЛѢСОМЪ.  
**ПОДПИСНАЯ ЦѢНА на годъ 6 рублей и на полгода 4 рубля.**  
ПОДПИСКА ПРИНИМАЕТСЯ въ конторѣ редакціи (Москва, Долгоруковская улица, д. № 42) и въ  
извѣстныхъ книжныхъ магазинахъ.

Редакторъ-издатель Н. С. Нестеровъ.



## АКЦИОНЕРНОЕ ОБЩЕСТВО

ЗАВОДА  
ДЛЯ ИЗГОТОВЛЕНІЯ

НАПИЛЬНИКОВЪ И \* \* \* \* \*  
РЕМЕСЛЕННЫХЪ ИНСТРУМЕНТОВЪ

НИЖНИЙ  
НОВГОРОДЪ  
1896.



КІЕВЪ  
1897.

ОТТО ЭРБЕ въ РИГѢ.

ИЗГОТОВЛЯЕТЪ:

**ПИЛЫ** для лѣсопильныхъ рамъ.

**Круглыя пилы** всѣхъ размѣровъ.

**Продольныя и поперечныя пилы.**

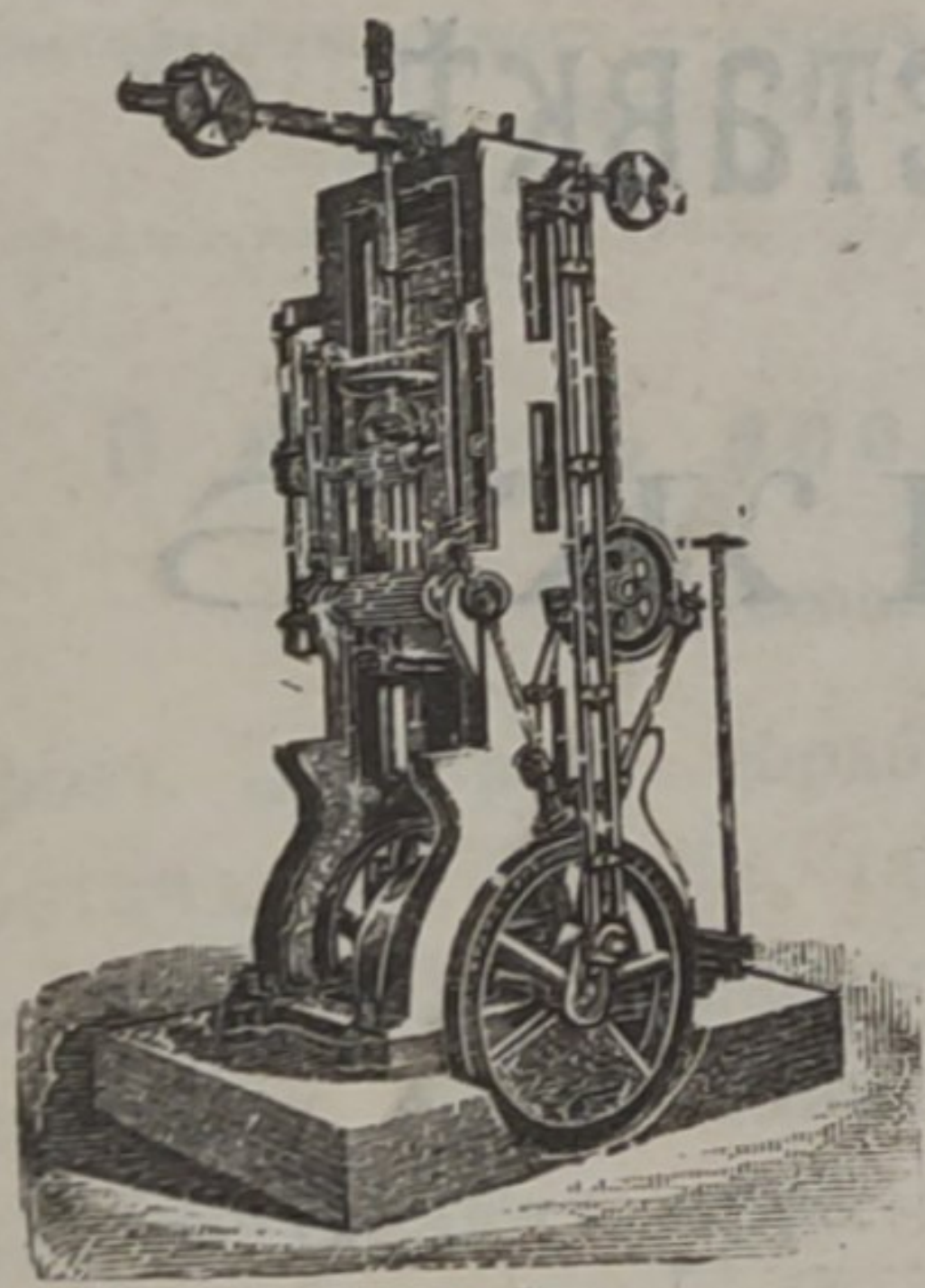
**Машинные ножи** для станковъ, обрабатывающихъ дерево.

**Напильники** всѣхъ сортовъ и размѣровъ.

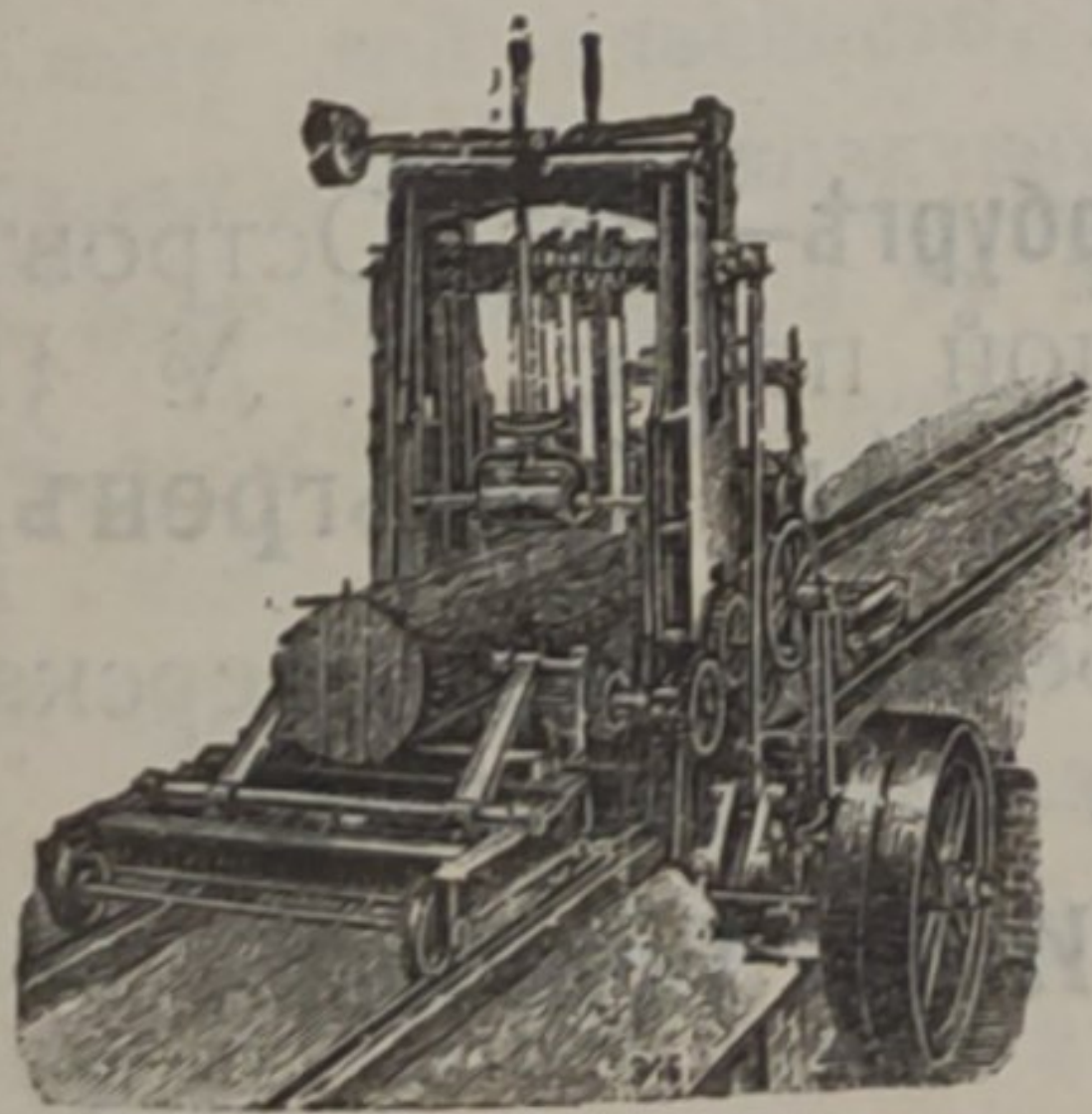
**МОЛОТКИ, ДЕКСЕЛИ, КИРКИ** и т. п.

Адресъ для писемъ: Акціонерному  
Обществу ОТТО ЭРБЕ, г. Рига.

Значительнѣйшее предпріятіе по этимъ отраслямъ въ Россіи.  
Иллюстрированный прейсъ-курантъ бесплатно.



Постоянная лѣсопильная  
рама.



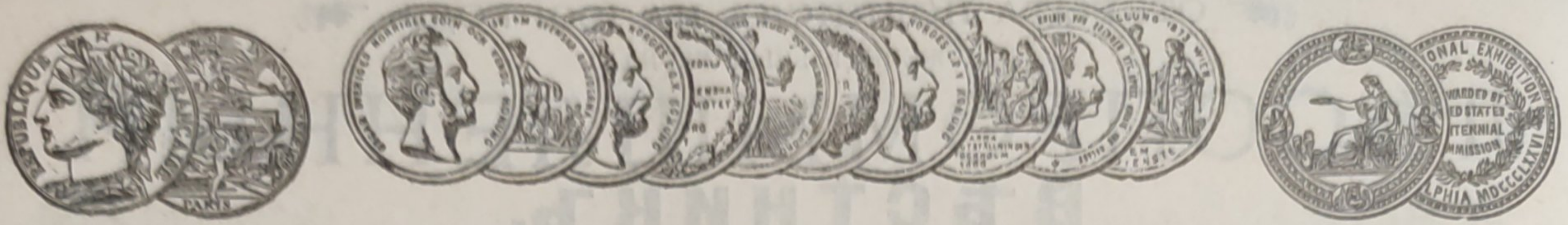
Переносная лѣсопильная  
рама.

АКЦИОНЕРНОЕ ОБЩЕСТВО  
**ФРАНЦЪ КРУЛЬ,**  
РЕВЕЛЬ.  
МАШИНОСТРОИТЕЛЬНЫЙ ЗАВОДЪ  
ОСНОВАНЪ 1865 ГОДА.  
СПЕЦИАЛЬНОСТЬ

# ЛѢСОПИЛЬНЫЕ ЗАВОДЫ

лѣсопильныя рамы, круглыя пилы, строгательныя, долбежныя,  
фуганые и прочія станки.  
Каталогъ и смѣты по востребованію.  
АКЦИОНЕРНОЕ ОБЩЕСТВО  
**ФРАНЦЪ КРУЛЬ.**





АКЦИОНЕРНОЕ ОБЩЕСТВО  
 МАШИНОСТРОИТЕЛЬНЫХЪ ЗАВОДОВЪ

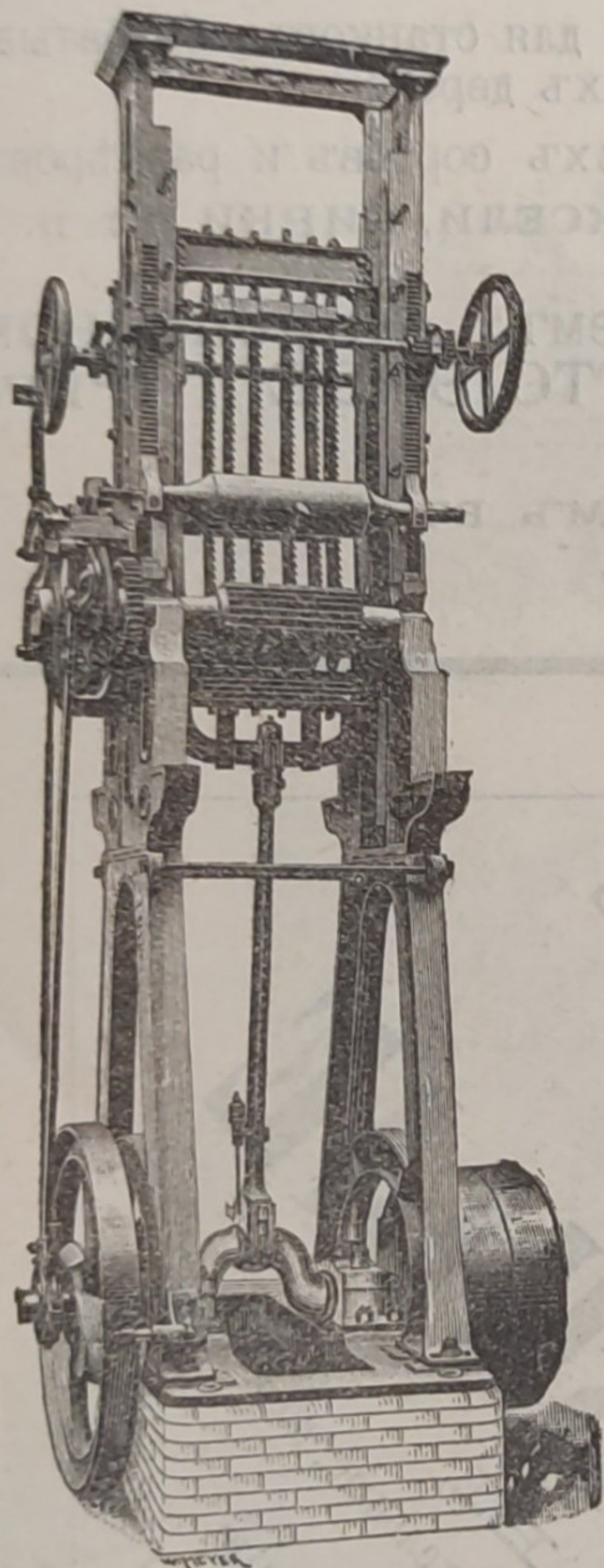
# І. и К. Г. БОЛИНДЕРА

ВЪ СТОКГОЛЬМЪ—ШВЕЦІЯ.

Основано въ 1844 году.

Остерегаться поддѣлокъ, выдаваемыхъ за производство нашихъ заводовъ!

Остерегаться поддѣлокъ, выдаваемыхъ за производство нашихъ заводовъ!

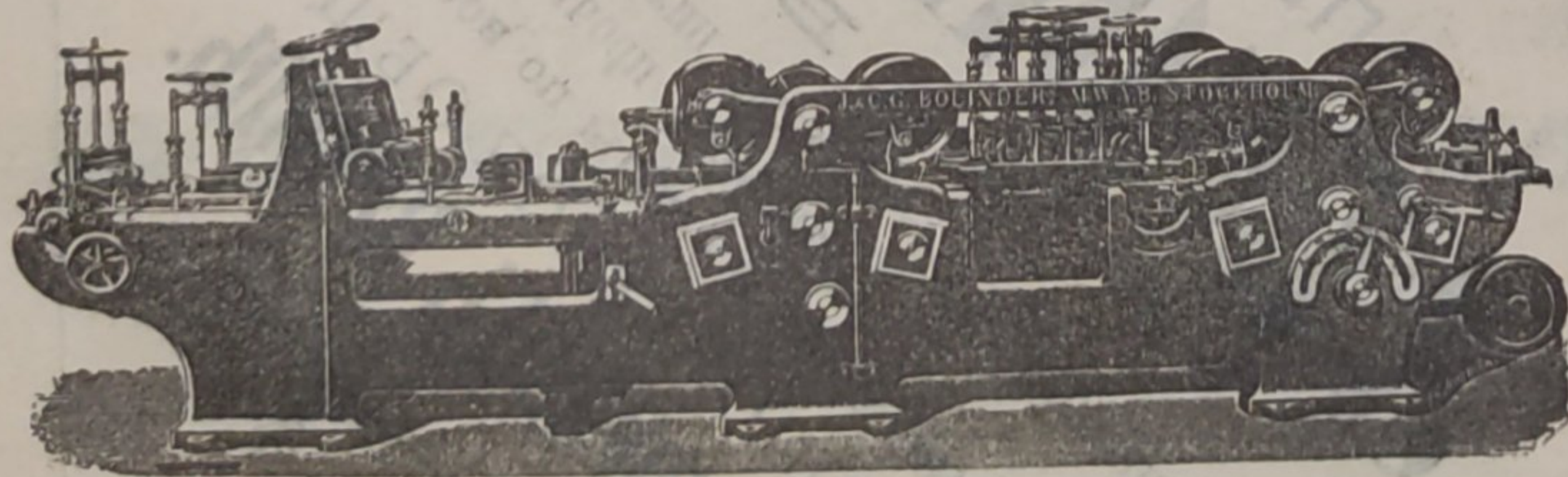


ВЫСШАЯ НАГРАДА  
 „GRAND-PRIX“

на всемирной выставкѣ  
 въ Парижѣ

1900 г.

### КОНТОРЫ:



- въ С.-Петербургѣ—Вас. Островъ,  
 Большой просп., д. № 32,  
 кв. № 4. Ад. Къельгрень.
- въ Ригѣ—Большая Мюнстерская  
 улица. К. Козловскій.
- въ Кіевѣ—И. П. Рулинъ.

Заводъ въ СТОКГОЛЬМЪ—ШВЕЦІЯ.