

# ЛѢСОПРОМЫШЛЕННЫЙ ВѢСТНИКЪ.

ЖУРНАЛЪ ЛѢСНОГО ХОЗЯЙСТВА, ЛѢСНОЙ ПРОМЫШЛЕННОСТИ И ТОРГОВЛИ ЛѢСОМЪ.  
ВЫХОДИТЬ ЕЖЕНЕДѢЛЬНО.

ПОДПИСНАЯ ЦѢНА съ доставкой и пересылкой: въ годъ—шесть рублѣй и на полгода—четыре рубля; отдѣльные выск. а по 25 коп.

ЗА НАПЕЧАТАНИЕ ОБЪЯВЛЕНІЙ на послѣднихъ страничкахъ выписаны по одной разѣ: за одну страницу—30 руб., за  $\frac{1}{2}$  страницы—20 руб., за  $\frac{1}{4}$  страницы—12 руб., за  $\frac{1}{8}$  страницы—8 руб. и за строку пята въ 25 буквъ—20 к. При повтореніи дѣляется скидка по особому тарифу редакціи. За пересылку отдѣльныхъ объявленій, въ срокъ до 1 года, выписаны по 50 коп. и по 25 коп. за каждый дополнительный листъ, съ каждой сотни экземпляровъ. За пересылку адреса указывается 60 коп.

ПОДПИСКА ПРИНИМАЕТСЯ въ конторѣ Редакціи и въ известныя книжныя магазины. Объявленія принимаются въ конторѣ Редакціи и конторахъ объявленій Петербурга и Москвы.

АДРЕСЪ РЕДАКЦІИ И КОНТОРЫ: Москва, Дамьшевская улица, домъ № 42.

Статьи, присылкаемыя для извѣщенія, могутъ въ случай извѣщенія съ подпискою сокращаться и извѣщаться. Статьи, присылкаемыя безъ объявленія условий гонимости, считаются безвѣстными. Статьи, присылкаемыя Редакціей извѣщаются для извѣщенія, сокращаются 3 мѣсяца и извѣщаются извѣщаются по ихъ счету. О сокращеніи въ Редакцію выписки извѣщаются въ журналъ статьи для извѣщенія объявленій.

Редакція открыта ежедневно, кромѣ праздничныхъ дней, съ 11 до 4 часовъ дня. Для личнаго объявленія редакціи принимаются по субботамъ съ 6 до 7 час. вечера и по воскресеньямъ съ 12-ти до 3-хъ часовъ дня.

№ 50.

14-го ДЕКАБРЯ.

1900 г.

## СОДЕРЖАНІЕ.

Полученіе древеснаго газа по способу Рише. (Съ 2-ми рисунками).—О итрахъ противъ хруща. (Охотч.). В. Д. Ойеискино.—Бисма минералогическаго лѣсничкаго. В. В. Марковича.—Лѣсоторговый отдѣлъ. Вѣдѣнія лѣсной торговли Франціи за 10 мѣсяцевъ 1900 года.—Результаты главныхъ торговъ 1900 года по Владимирской губерніи сравнительно съ прошлагодишними. А. Э. Долговскаго.—Торги по дальневосточному лѣсничеству, Киевской губ. М. Л. Галлерина.—О порядкѣ открытія и содержанія лѣсныхъ и дровяныхъ складовъ въ г. Ярославль.—Нижній-Новгородъ. Н. Д. Доб—тина.—Изъ района Лысково—Бокшадельскаго. Г. Б.—Царскій рынокъ.—Баку.—Хроника. Такси—ровка шпиреровъ и чинаровой кленки.—Премія за лѣсоразведеніе.—Разныя сообщенія.—Справочный отдѣлъ. Предстоящіе торги и поставки.—Объявленія.

## Полученіе древеснаго газа по способу Рише.

Одной изъ новинокъ закрывшейся Парижской выставки, но къ сожалѣнію недостаточно обратившей на себя вниманіе посѣтителей вслѣдствіе отдаленнаго расположенія экспонатовъ въ Венсенскомъ паркѣ, было производство древеснаго газа по способу Рише. Съ перваго взгляда изобрѣтеніе не поражаетъ новизною: процессъ газодобыванія повторяетъ существующіе уже приемы и лишь входя въ детали процесса, ознакомляясь съ выгодами этого способа не въ лабораторной обстановкѣ, а въ примѣненіи его въ дѣйствительной заводской практикѣ, можно опѣнить техническія и коммерческія преимущества изобрѣтенія. Жизнеспособность новаго способа доказывается уже и тѣмъ, что для его эксплуатаціи въ короткое время создавалась во Франціи акціонерная компанія съ капиталомъ въ 1 милліонъ франковъ, которая уже и выполнила многочисленныя установки въ разныхъ отрасляхъ промышленности. Изобиліе и крайняя дешевизна въ Россіи древесныхъ матеріаловъ позволяетъ предвидѣть успѣхъ и у насъ новому способу газодобыванія, тѣмъ болѣе, что, какъ ознакомятся чита-

тели изъ послѣдующаго, онъ въ высшей степени простъ и чрезвычайно пригоденъ для примѣненія также и въ мелкихъ предпріятіяхъ, особенно нуждающихся въ дешевомъ полученіи двигательной силы, свѣта и высокихъ температуръ.

Еще въ концѣ 18-го вѣка дѣлались опыты примѣненія древеснаго газа къ освѣщенію, но эти опыты не дали удовлетворительныхъ результатовъ, такъ какъ газовое пламя получалось малосвѣтащееся и давало копоть. Въ половинѣ нынѣшняго столѣтія былъ предложенъ способъ быстрой дистилляціи дерева, повышающей, какъ извѣстно, выходы древеснаго газа и его свѣтимость. Примѣненіе каменноугольнаго свѣтительнаго газа къ этому времени было уже достаточно разработано и этотъ газъ составилъ сильную конкуренцію древесному, тѣмъ болѣе, что побочные продукты, получаемые при добываніи каменноугольнаго свѣтительнаго газа, нашли себѣ громадное примѣненіе въ приготовленіи искусственныхъ пигментовъ, тогда какъ древесная смола и смольная вода часто составляютъ балластъ древесно-газового производства. Существеннымъ неудобствомъ древеснаго газа надо считать также и необходимость довольно сильной его очистки, вызывающей

большой расходъ на известъ, что вмѣстѣ съ недостаточностью выходовъ газа и обусловило ограниченность распространения древесно-газового производства до сего времени.

Между тѣмъ дороговизна каменноугольнаго свѣтительнаго газа составляла препятствіе распространяющемуся применению газа въ промышленности. Достиженіе высокихъ температуръ, употребленіе газа въ качествѣ двигательной энергіи въ газомоторахъ заставляло технику искать средствъ для дешеваго полученія горючихъ газовъ, что и повело къ изобрѣтенію и применению для промышленныхъ цѣлей такъ называемыхъ „бѣдныхъ“ газовъ: газа Сименса, Бенъе, Ланкоме, Dowson'a и др. Общій принципъ полученія этихъ газовъ заключается въ проведеніи воздуха или водяного пара черезъ толстый слой раскаленнаго угля. Вслѣдствіе происходящаго при этомъ восстановительнаго процесса, углекислота и вода лишаются частицъ кислорода и даютъ смѣсь горючихъ газовъ, богатую окисью углерода и водорода.

Инженеру Рише пришла счастливая мысль для полученія древеснаго газа соединить эти два процесса: процессъ дистилляціи и процессъ разложенія полученныхъ продуктовъ путемъ проведенія ихъ черезъ раскаленный слой угля. Конструированный имъ съ этою цѣлью аппаратъ, напоминая, въ общемъ, реторту для сухой перегонки дерева, отличается необыкновенною простотою устройства. Въ печную кладку вмазывается чугунная реторта (рис. 1 и 2), состоящая изъ двухъ частей, — вертикальной (А) и горизонтальной (D). Прочное и непроницаемое для газовъ соединеніе этихъ двухъ частей достигается посредствомъ особой огнеупорной замазки, заполняющей пространство кольцевого желобка, въ который вставляется нижняя часть вертикальной реторты. Вверху и внизу реторта закрывается чугунными крышками на шарнирахъ, и герметичность закрытія достигается посредствомъ кольцевой прокладки изъ аміанта и винтового зажима. Топка для нѣсколькихъ ретортъ устраивается общая. Въ настоящемъ случаѣ на рисункѣ представлена топка для древеснаго топлива, которое загружается на рѣшетку слоемъ отъ 30 до 50 сантиметровъ. Воздухъ, поступающій снизу черезъ поддувало и отверстіе рѣшетки, поддерживаетъ горѣніе. Для полноты же сгорания газообразныхъ продуктовъ черезъ отверстія въ топочной дверцѣ вводится дополнительное количество воздуха надъ слоемъ топлива, при этомъ какъ отверстіе поддувала, такъ и отверстіе въ дверцѣ снабжены соответственными приспособленіями для регулированія количества поступающаго воздуха. Когда въ качествѣ топлива употребляется каменный уголь, что нерѣдко можно встрѣтить за границей вслѣдствіе дороговизны древеснаго топлива, тогда для дополнительнаго полнаго сжиганія топочныхъ газовъ въ срединѣ кладки устраиваютъ особую камеру, изъ которой и проводятъ продукты горѣнія къ ретортамъ. Такое устройство вызывается также и необходимостью предотвратить разрушающее дѣйствіе не вполне сгорѣвшихъ газовъ на матеріалъ ретортъ. При древесномъ же топливѣ

эта опасность уменьшается, почему горючіе газы изъ надтопочнаго пространства поступаютъ черезъ дымовые ходы (K) въ жаровые ходы (B), окружающіе реторты. Такъ какъ температура въ нижней части жарового пространства поддерживается весьма высокая (до 900°), то всѣ части кладки, находящіяся въ непосредственномъ соприкосновеніи съ продуктами горѣнія, одѣваются огнеупорнымъ кирпичомъ. Горячіе газы совершаютъ свой путь снизу вверхъ и имѣютъ выходъ черезъ отверстіе (L) въ боровъ (M) и оттуда въ дымовую трубу. Каждая изъ ретортъ имѣетъ самостоятельную циркуляцію газовъ, а потому, при необходимости ремонта, она легко можетъ быть выключена, для чего достаточно закрыть заслонку въ дымоходѣ (L). Регуляція температуры въ жаровомъ пространствѣ совершается посредствомъ заслонки въ дымоходѣ K, а наблюденіе за состояніемъ реторты во время процесса производится черезъ трубку Y. При описанномъ устройствѣ замуровка реторты дѣлается весьма простой, равно какъ и переѣна реторты въ случаѣ прогоранія требуетъ не больше одного часа времени. Въ послѣднемъ случаѣ разбираютъ 3 кирпича надъ горизонтальною частью реторты, съ помощью блока поднимаютъ вертикальную часть реторты. Освободивъ же скрѣпленіе части реторты (D) съ трубкою F, вынимаютъ горизонтальную часть реторты вонъ, очищаютъ желобъ отъ сухой замазки, наполняютъ его свѣжею, вставляютъ на прежнее мѣсто часть D, а затѣмъ часть A, засыпаютъ мѣсто соединенія горизонтальной и вертикальной частей пескомъ и снова закладываютъ кирпичи. Чтобы закончить описаніе аппарата Рише, намъ остается еще упомянуть, что каждая изъ ретортъ въ нижней своей части соединена трубкою (F) съ коробкою H, погруженною своею открытою стороною въ воду, находящуюся въ металлическомъ прямоугольномъ резервуарѣ. Образующійся гидравлическій запоръ не позволяетъ внѣшнему воздуху проникать внутрь реторты.

Коробка (H) посредствомъ системы трубъ соединена со сборникомъ для газа — газометромъ, имѣющимъ обыкновенное устройство въ видѣ металлическаго колокола, подвѣшеннаго въ резервуарѣ съ водою.

Самый процессъ газодобыванія заключается въ слѣдующемъ. Рабочій открываетъ верхнюю крышку и загружаетъ реторту примѣрно на двѣ трети ея объема сначала древеснымъ углемъ. Закрывъ крышку, онъ ведетъ топку такъ, чтобы достигнуть быстрого разогреванія нижней части реторты до вишнево-краснаго цвѣта, что отвѣчаетъ температурѣ примѣрно 900°. Тогда рабочій производитъ первую загрузку дерева, въ количествѣ заполняющемъ остающуюся свободной верхнюю часть реторты. Въ разогрѣтой ретортѣ немедленно начинается дистилляція дерева, и такъ какъ выходъ образующимся парамъ и газамъ открывается лишь внизу реторты черезъ трубку F, то продукты дистилляціи должны предварительно пройти черезъ раскаленный слой угля. При этомъ совершается частью процессъ разложенія (диссоціація), а частью процессъ восстановленія (редукція). Пары воды, мети-

ловато спирта, уксусной кислоты, смоль, а также и отдѣляющаяся при сухой перегонкѣ углекислота претерпѣваютъ превращеніе, давая въ результатъ смѣсь болѣе простыхъ и обладающихъ болѣею теплотворною силою газовъ, а именно: окиси углерода, водорода и болотнаго газа. А такъ какъ процессъ совершается здѣсь при устраненіи доступа воздуха, то смѣсь газовъ заключаетъ весьма небольшую примѣсь азота, что и отличаетъ выгоднымъ образомъ газъ Рише отъ такъ называемыхъ „бѣдныхъ газовъ“, гдѣ эта примѣсь восходитъ до 60%.

Описанный процессъ возстановленія и разложенія продуктовъ перегонки совершается за счетъ того угля,

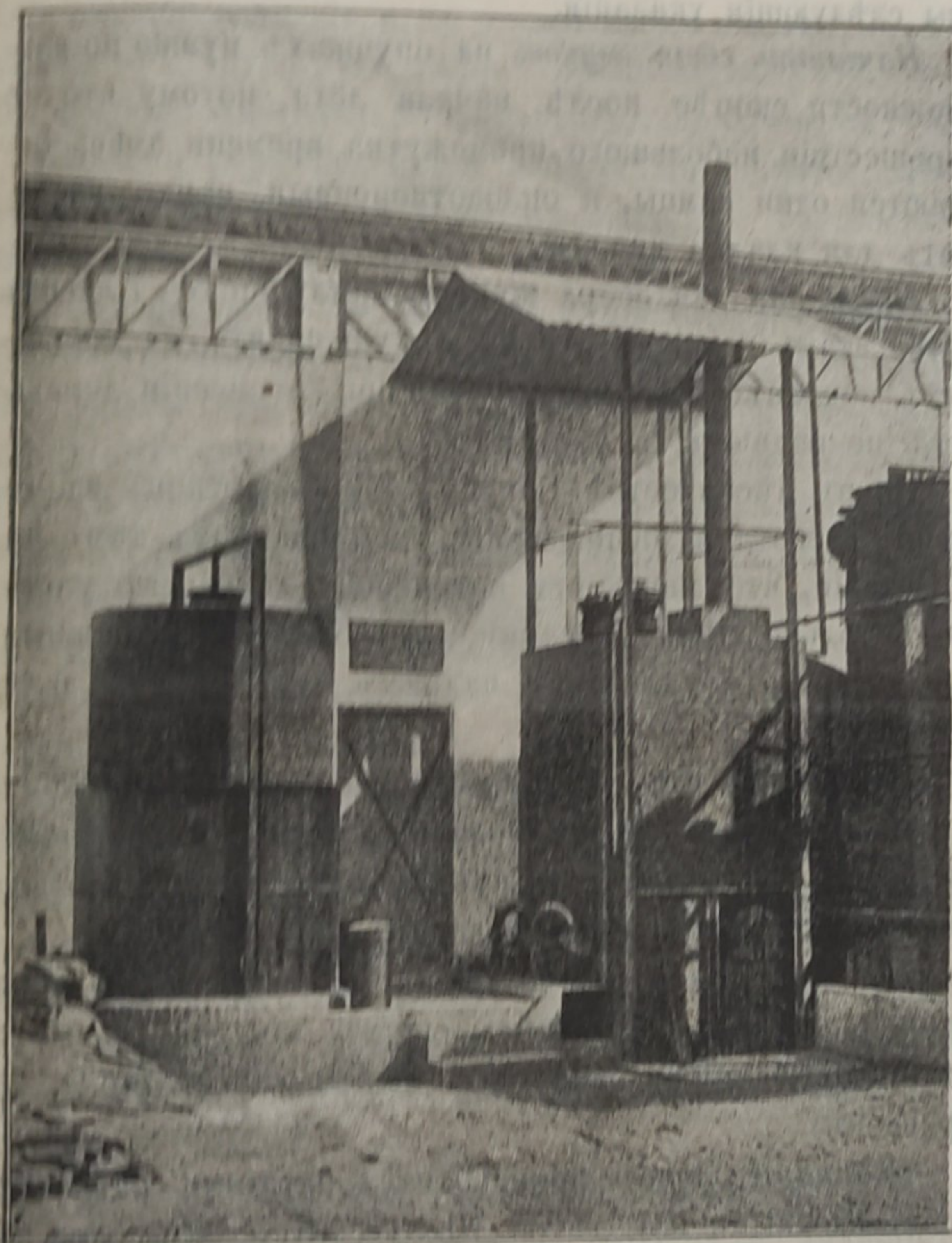


Рис. 1.  
Общій видъ.

который заполняетъ нижнюю часть реторты. Такъ, при образованіи окиси углерода изъ углекислоты на одну частицу углекислоты расходуется 1 частица угля ( $\text{CO}_2 + \text{C} = 2\text{CO}$ ); при образованіи изъ воды одной частицы водорода и одной частицы окиси углерода расходуется также 1 частица угля ( $\text{H}_2\text{O} + \text{C} = \text{CO} + \text{H}_2$ ). Такое расходование угля восполняется постоянно образованіемъ его при дистилляціи въ верхней части реторты, такъ что въ конечномъ результатѣ получается избытокъ угля, примѣрно въ видѣ 20% отъ вѣса взятаго въ перегонку дерева. Этотъ уголь время отъ времени выгружается изъ нижней горизонтальной части реторты. Обыкновенно черезъ двѣ загрузки дерева выгребаютъ часть угля въ тушильникъ, представляющій собою обыкновенную желѣзную коробку съ крышкой.

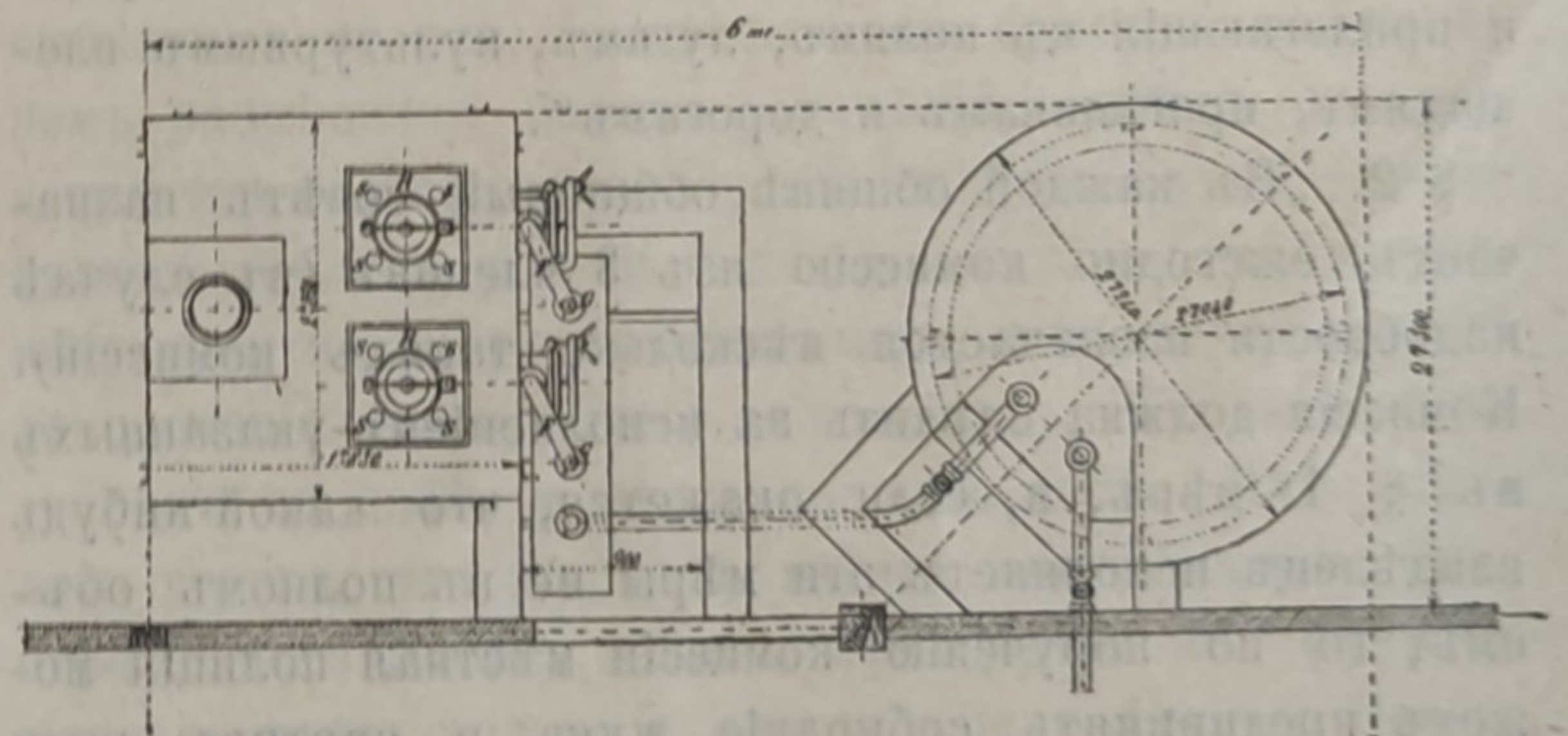
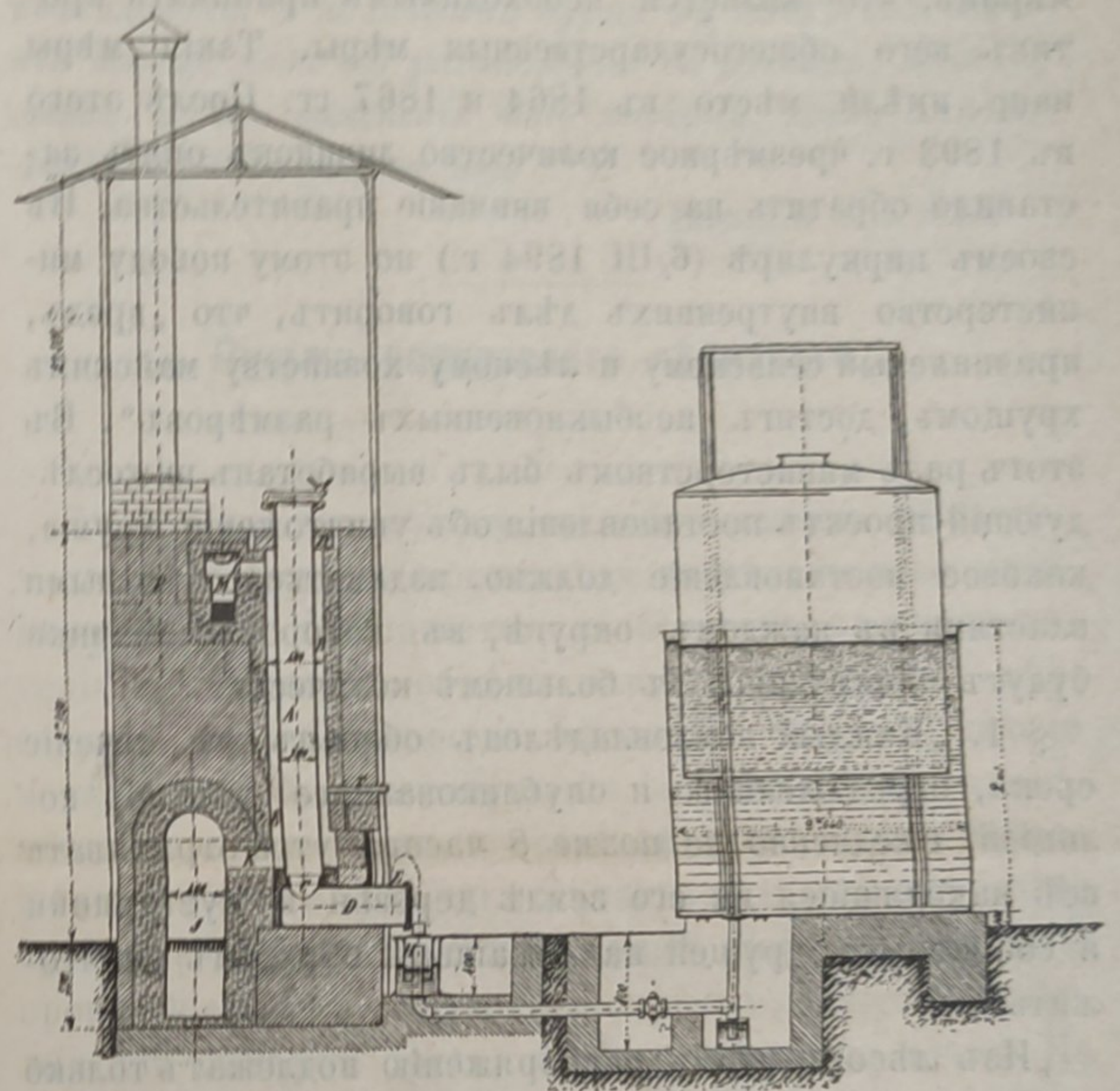


Рис. 2.  
Вертикальный разрѣзъ и планъ.

и требуютъ весьма небольшого ручного труда, такъ что рабочій при небольшихъ установкахъ, кромѣ при-смotra за ретортами, можетъ отдавать свое время и другимъ занятіямъ, напр., надзору за двигателемъ. Даже при такой значительной установкѣ, какъ на заводѣ центрального общества наждачныхъ издѣлій въ Парижѣ, гдѣ работаютъ 24 реторты, только двое рабочихъ заняты при ретортахъ: одинъ внизу наблюдаетъ за топками и за выгрузкою угля въ тушильники, а другой занятъ загрузкою ретортъ.

(Окончаніе слѣдуетъ.)

## О мѣрахъ противъ хруща.

(Изъ отчета лѣсному департаменту.)

(Окончаніе).

Борьба съ хрущомъ въ Гессенѣ. Болѣе подробныя свѣдѣнія о постановкѣ этого дѣла я имѣю о Гессенѣ; между прочимъ, здѣсь я получилъ данныя, относящіяся къ 1894 г., въ которомъ былъ сильный лётъ и сборъ хруща производился въ особенно большихъ размѣрахъ.

Въ Гессенѣ нападеніе хруща на лѣсныя культуры, а также поля и луга, достигаетъ иногда такихъ размѣровъ, что является необходимымъ принимать противъ него общегосударственныя мѣры. Такія мѣры напр. имѣли мѣсто въ 1864 и 1867 гг. Послѣ этого въ 1893 г. чрезмѣрное количество личинокъ опять заставило обратить на себя вниманіе правительства. Въ своемъ циркулярѣ (6/III 1894 г.) по этому поводу министерство внутреннихъ дѣлъ говоритъ, что „вредъ, причиняемый сельскому и лѣсному хозяйству майскимъ хрущомъ, достигъ необыкновенныхъ размѣровъ“. Въ этотъ разъ министерствомъ былъ выработанъ нижеслѣдующій проектъ постановленія объ уничтоженіи хруща, каковое постановленіе должно издаваться мѣстными властями въ каждомъ округѣ, въ которомъ личинки будутъ обнаружены въ большомъ количествѣ.

§ 1. „Каждый землевладѣлецъ обязанъ въ теченіе срока, опредѣленнаго и опубликованнаго мѣстной полиціей, ежедневно не позже 8 часовъ утра отряхивать всѣ находящіяся на его землѣ деревья и кустарники и собранныхъ хрущей надлежащимъ образомъ уничтожать“.

„Изъ лѣсовъ этому распоряженію подлежатъ только опушки насажденій, состоящія изъ лиственныхъ породъ и прилегающія къ полямъ, лугамъ, культурнымъ площадямъ, прогалинамъ и дорогамъ“.

§ 2. „Въ каждой общинѣ общинный совѣтъ назначаетъ ежегодно комиссію изъ 3 членовъ (въ случаѣ надобности назначается нѣсколько такихъ комиссій). Комиссія должна слѣдить за исполненіемъ указанныхъ въ § 1 мѣръ, и, если окажется, что какой-нибудь владѣлецъ исполняетъ эти мѣры не въ полномъ объемѣ, то по порученію комиссіи мѣстная полиція можетъ предпринять собираніе жука и противъ воли землевладѣльца на его счетъ“.

„Что касается лѣсовъ, то означенныя въ этомъ параграфѣ обязанности комиссія возлагаетъ на лѣсное управленіе“.

§ 3. „Проступки противъ § 1 караются на основаніи ст. 78 закона отъ 12 іюня 1874 г. штрафомъ не свыше 30 марокъ“.

§ 4. Въ этомъ параграфѣ устанавливается срокъ, съ котораго постановленіе входитъ въ силу.

Такимъ образомъ, посредствомъ только-что изложеннаго постановленія, къ борьбѣ съ хрущомъ привлекались всѣ землевладѣльцы въ тѣхъ мѣстностяхъ, въ которыхъ отъ хруща грозила опасность. Въ свою очередь лѣсное управленіе предписало и казеннымъ лѣснымъ въ 1894 г. принять усиленныя мѣры противъ

хруща, съ отнесеніемъ расходовъ на счетъ кредита, назначеннаго на культуры.

О своей дѣятельности по уничтоженію хруща и о сдѣланныхъ при этомъ наблюденіяхъ и опытахъ лѣсничіе должны представлять къ указанному сроку отчетъ. Изъ такихъ отчетовъ за 1894 г. лѣсное управленіе составило \*) общій обзоръ борьбы съ хрущомъ въ этомъ году.

Вотъ вкратцѣ его содержаніе.

Сборъ хруща въ Гессенѣ въ 1894 г. Въ 18 лѣсничествахъ съ наибольшимъ количествомъ хруща собрано жуковъ 22.151.000 (отъ 28.000—5.000.000 шт. въ каждомъ отдѣльномъ лѣсничествѣ). Относительно организаціи работъ въ отчетахъ лѣсничихъ сдѣланы слѣдующія указанія:

*Начинать сборъ жуковъ на опушкахъ нужно по возможности скорѣе послѣ начала лѣта, потому что по прошествіи небольшого промежутка времени здѣсь остаются одни самцы, а оплодотворенныя самки улетаютъ для кладки яичекъ.*

*Время дня для сбора жуковъ наилучше 5—7 часовъ утра, такъ какъ въ эти часы жуки сидятъ на деревьяхъ покойнѣе всего; позже они при сотрясеніи деревьевъ не падаютъ, а улетаютъ.*

Но въ лѣсничествѣ Langen собирали жуковъ въ теченіе всего дня, основываясь на сдѣланномъ тамъ наблюденіи, что днемъ при сотрясеніи деревьевъ улетаютъ только самцы, а самки, какъ болѣе неподвижныя, не успѣваютъ улетѣть, а падаютъ такъ же, какъ и утромъ.

*Наибольшее скопленіе жуковъ въ лѣсахъ бываетъ на опушкахъ, у полей, на молодыхъ и средневозрастныхъ дубахъ. Много бываетъ жуковъ и по краямъ лиственныхъ насажденій, примыкающихъ къ лѣсосѣткамъ.*

*Изъ древесныхъ породъ хрущи охотнѣе всего нападаютъ на дубъ. (По наблюденіямъ Альтума, въ Пруссіи береза также одно изъ любимыхъ хрущомъ деревьевъ).*

*Собираніе жуковъ производится партіями рабочихъ, составленными изъ дѣтей 10—14 лѣтъ, которыми руководитъ взрослый рабочій, одинъ на каждую партію. На низкихъ деревьяхъ и кустахъ жуковъ собираютъ руками; съ болѣе высокихъ ихъ стряхиваютъ, подстилая подъ эти деревья полотнища размѣромъ 4×5 метровъ. Для сбора жуковъ употребляютъ жестяные сосуды, чаще всего садовыя лейки, при чемъ въ каждую лейку входитъ около 3.500 жуковъ; въ ведро ихъ войдетъ около 5.000 штукъ.*

*Умерщвленіе жуковъ производятъ главнымъ образомъ посредствомъ обливанія горячей водой, которой для этой цѣли нужно самое незначительное количество. Въ нѣкоторыхъ лѣсничествахъ считали болѣе удобнымъ сжигать жуковъ въ неглубокихъ ямахъ или просто раздавливать.*

*Издержки на сборъ и уничтоженіе жуковъ были различны въ зависимости отъ количества жуковъ и другихъ условій и колебались въ предѣлахъ 8—66 пф.*

\*) Отъ 11 августа 1894 г., за № 25.798.

(4—30 коп.) за тысячу жуковъ. Расчетъ съ рабочими производился вездѣ по количеству собранныхъ жуковъ.

Такимъ образомъ сборъ хрущей въ Гессенѣ примѣняется въ весьма широкихъ размѣрахъ и представляетъ собою правильно организованную мѣру, организація которой выработана многолѣтнею практикою и постоянно совершенствуется.

Заключение. Изъ всего вышесказаннаго видно, что наиболѣе цѣлесообразными мѣрами противъ хруща въ настоящее время является *сборъ жуковъ, пастыба свиней на лѣсосѣкахъ и покровительство животнымъ, уничтожающимъ хруща*. Эти мѣры и слѣдуетъ испробовать въ нашихъ лѣсничествахъ, по крайней мѣрѣ въ тѣхъ изъ нихъ, которые имѣютъ важное лѣсохозяйственное значеніе и въ то же время сильно страдают отъ хруща. Къ такимъ лѣсничествамъ относятся, наприм., собицкое и броварское, Черниговской губ.

Согласно вышесказанному можно предложить слѣдующій общій планъ борьбы съ хрущомъ въ сосновыхъ казенныхъ лѣсахъ.

1) Въ лѣтние годы собирать жуковъ съ лиственныхъ деревьевъ и кустовъ *на лѣсосѣкахъ* (которымъ можетъ еще угрожать поврежденіе хруща) *и на всемъ пространствѣ вокругъ этихъ лѣсосѣкъ на протяженіи до 30—40 саж. отъ ихъ краевъ*. Если позволяютъ средства, то такой сборъ жуковъ слѣдуетъ производить и на опушкахъ, примыкающихъ къ полямъ и лугамъ, находящимся возлѣ лѣсничества или внутри его.

Организація работы можетъ быть такая, какъ вышеописанная, примѣняемая въ Гессенѣ.

Только-что изложенная мѣра является вполне удобоисполнимою въ большинствѣ сосновыхъ лѣсовъ, такъ какъ въ нихъ обыкновенно подлѣсомъ спѣлыхъ насажденій бываетъ подлѣсокъ, состоящій изъ невысокихъ деревьевъ и кустовъ лиственныхъ породъ. Лѣсосѣки въ этомъ случаѣ въ первые же годы послѣ рубки бываютъ покрыты порослью, появившеюся отъ пней срубленнаго подлѣска.

2) Если на лѣсосѣкѣ, назначенной для культуры сосны, находится въ почвѣ большое количество личинокъ хруща \*), то прежде закультивирования такой лѣсосѣки *производитъ на ней пастыбу свиней въ теченіе одного или двухъ лѣтъ, каждое лѣто мѣсяца 2—3*. Эта мѣра будетъ очень полезна и для лѣсосѣкъ, оставляемыхъ подъ естественное обѣмненіе \*\*).

3) Чинамъ стражи вмѣнить въ обязанность устраивать въ подходящихъ мѣстахъ скворешницы и *оказывать покровительство вообще всемъ животнымъ, истребляющимъ хруща*. Для лучшаго осуществленія этой

\*) Объ этомъ можно знать или на основаніи спеціальнаго изслѣдованія лѣсосѣки, или соображаясь съ общимъ ходомъ развитія хруща въ данной мѣстности.

\*\*) Наиболѣе цѣлесообразнымъ способомъ культуры на лѣсосѣкахъ, подверженныхъ нападенію хруща, повидимому, будетъ посадка на днѣ канавокъ, бороздъ или ямокъ, глубиною около 20 сантиметровъ, такъ какъ главная масса личинокъ хруща лѣтомъ находится въ почвѣ не глубже этого слоя. Способъ этотъ я предполагаю въ ближайшее время подвергнуть болѣе точному изслѣдованію на пробныхъ площадяхъ.

мѣры лѣсничихъ и стражу снабдить соответствующими популярными издавіями.

4) Въ болѣе важныхъ лѣсничествахъ, подвергающихся нападенію хруща, *производитъ періодическій учетъ количества хруща въ почвѣ*, для того, чтобы можно было постоянно знать, въ какой стадіи и въ какомъ количествѣ онъ находится въ данной мѣстности и когда надо ожидать сильнаго лѣта. Такой учетъ могли бы выполнять подъ контролемъ лѣсничихъ культурные надзиратели (нанимаемые на залоговые средства), примѣняя для этого, наприм., вышеописанный способъ \*).

5) Въ программу лѣсного опытаго дѣла включить изслѣдованія о количествѣ хруща въ почвѣ *для изученія вообще хода его размноженія въ разныхъ мѣстностяхъ и для выясненія того значенія, какое имѣютъ мѣры борьбы противъ него \*\*).*

Василій Оливскій.

### Письма кавказскаго лѣсничаго.

#### I.

Лѣсничему, закинутому въ дебри нашихъ окраинъ, часто по годамъ не приходится встрѣчаться со своими коллегами. Одиночество, недостатокъ книжнаго матеріала, отсутствіе обмѣна мыслей угнетающе дѣйствуютъ на заброшеннаго лѣсовода. Всѣ тѣ начала науки, которыя почерпнуты на академической скамьѣ, постепенно исчезаютъ и остается одно только доброе желаніе и стремленіе, но и то часто подъ гнетомъ жизни пропадаетъ безслѣдно. Въ концѣ концовъ лѣсничій превращается въ какую-то пишущую машину. Свѣтлые дни бываютъ тогда, когда получается почта. На нее вся надежда. Получаешь новый журналъ, набрасываешься на него, разрѣзываешь, думаешь найти въ немъ разрѣшеніе своихъ сомнѣній, своихъ мыслей, встрѣтить поддержку или успокоеніе, и,—увы!—кромѣ сухихъ таблицъ или изложенія опытовъ, на окраинахъ еще не скоро примѣнимыхъ, или чего другого узко спеціальнаго ничего не находишь. Журналъ какъ-то самъ по себѣ, а жизнь сама по себѣ. Мнѣ казалось всегда, что журналъ, газета, книга должны быть отраженіемъ жизни, должны идти рука объ руку съ жизнью, тогда только и книга, и журналъ, и газета будутъ „жизненны“. Начиная свои письма, я именно думаю пойти навстрѣчу этой необходимости подѣлиться своими лѣсными горестями и радостями съ товарищами, которыхъ судьба такъ же, какъ и меня, закинула далеко на окраину. Въ письмахъ моихъ читатель встрѣтитъ все, что выдвигаетъ сама жизнь. Въ нихъ, можетъ быть, и русскіе лѣсничіе, вообще мало знакомые съ Кавказомъ, найдутъ для себя интересный матеріалъ о чуждой имъ странѣ, но богатой лѣсами—чудными кавказскими лѣсами, и познакомятся

\*) См. „Лѣсопромышленный Вѣстникъ“ № 37 за 1900 г.

\*\*) Для достиженія этой цѣли вообще будутъ нужны особая пробная площадь съ организаціей на нихъ соответствующихъ опытовъ.

съ тѣми нуждами и запросами, которые угнетаютъ кавказскаго лѣсничаго. И, кто знаетъ, можетъ быть, намъ совмѣстно и удастся разрѣшить волнующіе насъ вопросы и сдѣлать такъ, чтобы и люди были довольны, и лѣсъ цѣль, и душа спокойна.

Я думаю эти три дилеммы стоятъ передъ каждымъ лѣсничимъ. На окраинахъ онѣ только больше обострены. Каждому лѣсничему нужно выполнить три задачи, повести свою дѣятельность такъ: 1) чтобы площадь лѣсовъ не уменьшалась, лѣсъ хорошо возобновлялся и былъ въ состояніи близкомъ къ природному, а также приносилъ доходъ, 2) чтобы удовлетворять потребности рынка и запросы населенія, т.-е. отпускать хорошій матеріалъ за доступную и не дорогую цѣну, и 3) чтобы быть удовлетвореннымъ своею дѣятельностью. Разъ нарушается гармонія между этими тремя задачами, дѣятельность лѣсничаго дѣлается ненормальною; а такъ какъ очень и очень часто работа лѣсничаго является сизифовой, то и удовлетворенію душевному нѣтъ мѣста.

Вотъ именно попробовать разобраться во всѣхъ насущныхъ вопросахъ, волнующихъ или могущихъ волновать лѣсничаго, я и думаю въ своихъ письмахъ. Я впередъ извиняюсь передъ читателемъ за всѣ тѣ отступленія отъ послѣдовательнаго и систематическаго изложенія, къ которымъ мнѣ придется прибѣгать, и лишь себя надеждою, что нѣкоторымъ оправданіемъ этому можетъ служить то, что вообще жизнь трудно уложить въ систему, и какъ вы ее не укладываете, она все равно не вольется въ одинъ сосудъ и не можетъ быть заключена въ извѣстныя рамки. Поэтому говорить я буду о томъ, что не требуетъ отлагательства, о томъ, что сейчасъ меня волнуетъ и нуждается въ разрѣшеніи.

Содержаніе моихъ писемъ будетъ слѣдующее. Въ началѣ я опишу районъ дѣйствія и условія работы кавказскаго лѣсничаго, при чемъ главнымъ образомъ коснусь дѣятельности лѣсничаго на сѣверномъ Кавказѣ, болѣе мнѣ знакомой, а затѣмъ уже начну свой рассказъ и выясненіе разныхъ лѣсныхъ вопросовъ техническихъ, юридическихъ, экономическихъ и др., съ которыми приходится ежедневно сталкиваться лѣсничему, какъ администратору, спеціалисту лѣсоводу и юристу.

В. В. Марковичъ.

15 ноября 1900 г.

Алагирь.

### Лѣсоторговый отдѣлъ.

#### Внѣшняя лѣсная торговля Франціи за 10 мѣсяцевъ 1900 года.

Цѣнность французскаго ввоза лѣсныхъ матеріаловъ за десять мѣсяцевъ (январь—октябрь) текущаго года, въ сравненіи съ предшествовавшими четырьмя годами, опредѣляется въ тысячахъ франковъ слѣдующими цифрами (1 франкъ по курсу около 37½ коп.):

	1900 г.	1899 г.	1898 г.	1897 г.	1896 г.
Тысячь франковъ.					
Строительнаго лѣса . . . . .	99.996	95.572	96.081	96.149	92.305
Клепки . . . . .	25.450	18.391	17.760	18.684	23.582
Мебельнаго и пр. подѣлочнаго лѣса . . . . .	9.064	6.752	9.133	7.257	6.296
Древеснаго угля . . . . .	446	385	464	499	498
Красильнаго дерева . . . . .	9.766	9.540	8.995	10.773	17.173
Смоль тропическихъ . . . . .	4.595	5.288	4.543	4.511	4.104
Гумми и камеди . . . . .	4.905	5.808	5.396	6.578	5.204
Древесно-бумажной массы . . . . .	34.797	31.243	26.594	23.371	22.007
Мебели и проч. издѣлій изъ дерева . . . . .	10.030	8.136	7.514	7.014	7.359

Сравнительно съ прошлымъ годомъ, текущій ввозъ строительнаго лѣса увеличился на 4.418.000 франковъ, клепки на 7.059.000 фран., мебельнаго, столярнаго и пр. подѣлочнаго лѣса на 2.312.000 франковъ; привозъ древесно-бумажной массы (целлюлозы) возросъ на 3.554.000 франковъ.

Что касается вывоза лѣсныхъ товаровъ изъ Франціи, то цѣнность его за истекшіе десять мѣсяцевъ, по сравненію съ предыдущими 4-мя годами, выражается слѣдующими данными.

	1900 г.	1899 г.	1898 г.	1897 г.	1896 г.
Тысячь франковъ.					
Строительнаго лѣса . . . . .	11.910	11.117	9.050	10.328	22.260
Подѣлочнаго и проч. лѣса . . . . .	28.793	28.089	19.667	30.844	18.415
Дубильнаго корья . . . . .	3.972	4.617	4.836	4.405	4.539
Смоляныхъ продуктовъ . . . . .	1.790	1.263	990	1.448	1.648
Экстракта красильн. дерева . . . . .	10.923	13.059	11.812	12.707	13.408
Древесно-бумажной массы . . . . .	27.293	28.097	24.498	25.708	22.700
Корзиночныхъ издѣлій . . . . .	4.389	4.520	3.464	3.705	3.316
Мебели и друг. издѣлій изъ дерева . . . . .	24.450	26.490	24.374	23.627	22.990
Пробки обдѣланной . . . . .	3.261	4.052	3.364	3.401	3.664

Въ движеніи текущаго вывоза замѣчается очень незначительное увеличеніе отпуска строительнаго и подѣлочнаго лѣса и смоляныхъ продуктовъ; остальные же товары дали сокращеніе оборотовъ.

#### Результаты главныхъ торговъ 1900 г. по Владимірской губерніи сравнительно съ прошлогодними.

Въ казенныхъ дачахъ Владимірской губерніи продано съ первыхъ осеннихъ торговъ съ учетомъ по площади: въ 1899 году 1615 дес. хвойнаго и лиственнаго лѣса за 679½ тысячь руб. и въ 1900 году 1605 дес. за 708½ тысячь руб.

Средняя цѣна одной десятины лѣса на срубъ опредѣлилась въ прошломъ году въ 420 руб., а въ текущемъ году—441 руб.

При разсмотрѣніи цѣнъ по дачамъ, оказывается слѣдующее.

1) По дачамъ, расположеннымъ въ районѣ рынка г. Москвы, продажная цѣна десятины лѣса на корнѣ въ дачахъ, ближайшихъ къ московскому рынку увеличилась весьма слабо; въ дачахъ же отдаленныхъ (окраины рынка), напротивъ, замѣчается значительный подъемъ цѣнъ; такъ, по судогодскому лѣсничеству цѣна лѣса повысилась съ 283 руб. на 343 руб., по тихоновскому—съ 383 руб. на 515 руб., по александровскому—съ 307 руб. на 365 руб., по сергіевскому—съ 310 руб. на 344 руб. за десятину.

Въ плещеевскомъ и переяславскомъ лѣсничествахъ цѣна десятины лѣса пала, въ первомъ на 47 руб. и въ послѣднемъ на 24 руб., что объясняется значительнымъ отпускомъ бурелома прошлаго года.

2) Для рынка г. Шуи цѣны поднялись сильно; такъ, по шуйскому лѣсничеству съ 302 до 466 руб. и по суздальскому—съ 290 до 377 руб. за десятину.

3) Для мѣстныхъ рынковъ отдаленныхъ уѣздовъ: Гороховецкаго, Муромскаго, Меленковскаго и Вязниковскаго цѣны тоже поднялись на 20—40%.

4) Въ Рожновомъ Бору цѣны нѣсколько пали (на 18 руб. съ десятины), что объясняется значительнымъ отпускомъ горѣлаго лѣса въ прошломъ году.

Рыночныя цѣны сравнительно съ прошлогодними оказались въ слѣдующемъ положеніи: для Москвы не измѣнились, для Шуи увеличились на 15%, для Гороховецкаго, Меленковскаго, Вязниковскаго и Муромскаго уѣздовъ увеличились на 10—20%.

Стоимость перевозки по всѣмъ рынкамъ не измѣнилась. Стоимость разработки лѣса поднялась на 5—10%.

Сопоставляя эти данныя съ результатами торговъ, оказывается: 1) увеличеніе продажной стоимости одной десятины лѣса въ районѣ московскаго рынка состоялось за счетъ барыша лѣсопокупателей; 2) увеличеніе стоимости десятины лѣса въ районѣ шуйскаго рынка значительно превышаетъ процентъ увеличенія рыночныхъ цѣнъ, почему въ будущемъ году слѣдуетъ ждать новаго повышенія послѣднихъ, и 3) подъемъ цѣнъ на окраинахъ объясняется уменьшеніемъ площади крупнаго лѣса въ частныхъ лѣсахъ и постановкою лѣсопиленъ, удешевившихъ разработку и вывозку.

Крупныхъ покупателей (свыше 5 тысячъ въ однѣ руки) было:

въ 1899 году 35 лицъ, на сумму 354 тыс. руб.

„ 1900 „ 34 „ „ „ 286 „ „

Распределеніе покупателей по дачамъ указываетъ, что чѣмъ ближе дачи къ рынку, тѣмъ крупныхъ покупателей меньше, за то оживленіе окраинъ сопровождается увеличеніемъ числа такихъ лѣсопокупателей.

*Цюлковскій.*

Г. Владиміръ,  
28 ноября, 1900 г.

#### Торги по дахновскому лѣсничеству, Кіевской губ.

8-го ноября въ черкасскомъ полицейскомъ управленіи произведены были торги на продажу казеннаго лѣса изъ первой части черкасской дачи, дахновскаго лѣсничества, Кіевской губ. Предъявлено было къ торгамъ: а) растущаго дубоваго (преобладающій) и сосноваго лѣса съ учетомъ по площади, въ числѣ 23 единиць, 20 дес. 460 кв. саж., на 9.025 руб.; б) въ сосновыхъ насажденіяхъ съ учетомъ по площади, въ 21 единиць, 22 дес. 1170 кв. саж., на 19.896 руб. \*) и съ учетомъ по числу пней, въ количествѣ 18 единиць, на площади

\*) Съ торговъ снята 1 единица, площадью 1 десят., на 1.050 рублей.

323 десят. 1360 кв. саж., 7.616 сосновыхъ и 1.869 березовыхъ деревьевъ, на 100.319 руб.; в) срубленные деревья на питомникъ и визирахъ при нарѣзкѣ лѣсосѣкъ, въ 3-хъ единицахъ, 229 сосновыхъ и 37 дубовыхъ деревьевъ, на 1.526 руб., и г) лѣсъ (дубъ), находящійся на служебныхъ надѣлахъ, съ учетомъ по площади, въ 14-ти единицахъ, 100,00 десятинь, на 13.597 руб.,—всего 79 единиць, на сумму 144.176 руб.

Къ торгамъ внесли залого 24 лица, и запечатанныхъ объявленій подано 10.

Въ результатѣ торговъ покупки сдѣлали слѣдующія 17 лицъ: 1) Л. Бродскій (управляющій черкасскимъ сахаро-рафинаднымъ заводомъ) 3 дѣлянки дубоваго лѣса, площ. 6 десят. 1600 кв. саж., оцѣненныхъ въ 3.545 р., за 3.628 руб., то-есть съ надбавкою 2,4% сверхъ оцѣнки, и 9 дѣлянокъ перестойнаго лѣса, въ количествѣ 3.254 сосновыхъ и 1.673 березовыхъ деревьевъ, на площади 157 дес., оцѣнкою въ 43.480 р., за 45.571 руб., съ надбавкою 4,8% сверхъ оцѣнки. 2) Сруль Поташиникъ—1 дѣлянку дубоваго лѣса, площ. 57,83 дес., оцѣнкою въ 3.232 р., за 3.907 руб.,—20,9% надбавки; 3) Шмуль Животовскій—5 дѣлянокъ дубоваго лѣса, площ. 3 дес. 1520 кв. саж., оцѣненныхъ въ 1.850 р., за 2.295 руб.,—24,1% надбавки; 4) Янкель Зайцевъ—2 дѣлянки въ сосновыхъ насажденіяхъ, площ. 1 дес. 960 кв. саж., оцѣнкою въ 619 р., за 879 руб.,—42,1% надбавки, и 4 дѣлянки дубоваго лѣса, площ. 6 дес., оцѣнкою въ 747 р., за 873 руб. 70 коп., 16,9% надбавки; 5) Мордко Цейтлинъ—3 дѣлянки дубоваго лѣса, площ. 3 дес. 200 кв. саж., оцѣнкою въ 1.636 р., за 1.740 руб.,—6,3% надбавки; 6) Шмуль Финкельштейнъ—въ одной дѣлянкѣ 307 сосновыхъ деревьевъ, на площади 5 дес., оцѣнкою въ 1.462 р., за 1.463 руб.; 7) Янкель Полонскій—2 дѣлянки въ сосновыхъ насажденіяхъ, площ. 1 дес. 1290 кв. саж., оцѣненныхъ въ 1.069 р., за 1.210 руб.,—13,2% надбавки; 8) Юсь Шапира—одну дѣлянку дубоваго лѣса, площ. 1 дес. 290 кв. саж., оцѣнкою въ 1.068 р., за 1.069 руб.; 9) Эль Лицинскій—2 дѣлянки дубоваго лѣса, площ. 1 дес. 1450 кв. саж., оцѣнкою въ 734 р., за 830 р., или 13% надбавки; 10) Ицко Хмѣльницкій—3 дѣлянки дубоваго лѣса, площ. 2 дес. 1200 кв. саж., оцѣнкою въ 702 р., за 830 руб.,—18,3% надбавки; 11) Хаимъ Вольковъ Корсунскій—одну дѣлянку срубленныхъ деревьевъ при нарѣзкѣ лѣсосѣкъ, въ количествѣ 115 сосновыхъ и 5 дубовыхъ деревьевъ, оцѣнкою въ 588 р., за 859 руб.,—46,1% надбавки; 12) Якъ въ Смагли—1 дѣлянку дубоваго лѣса, площ. 2380 кв. саж., оцѣнкою въ 429 р., за 530 руб.,—23,6% надбавки; 13) Эся Дашевскій—1 дѣлянку дубоваго лѣса, площ. 1890 кв. саж., оцѣнкою въ 334 р., за 385 руб.,—15,3% надбавки; 14) Мордко Хавранскій—2 дѣлянки дубоваго лѣса, площ. 1 дес. 2210 кв. саж., оцѣнкою въ 372 р., за 433 руб., 16,4% надбавки; 15) Юдко Бѣлостоцкій—1 дѣлянку дубоваго лѣса, площ. 1 десят. 20 кв. саж., оцѣнкою въ 263 р., за 305 руб.,—16% надбавки;—16) Янкель Верникъ—2 дѣлянки дубоваго лѣса, площ. 12,33 дес., оцѣнкою въ 204 р., за 227 руб.,—11,3% надбавки, и 17) Мошко Тартаковскій—4 дѣ-

лянки дубоваго лѣса, площ. 2,4 дес., оцѣнкою въ 28 р., за 38 руб., — 35,7% надбавки сверхъ оцѣнки.

Такимъ образомъ на этихъ торгахъ продано 48 единицъ, оцѣнкою въ 62.362 р., за 67.072 рубля, то-есть съ общою надбавкою сверхъ оцѣнки 7,8%. Остались не проданными 31 единица, на сумму 81.814 руб.

Согласно условіямъ продажи, покупатели обязаны произвести искусственное облѣсеніе вырубленныхъ ими дѣлянокъ путемъ посадки: въ сосновыхъ насажденіяхъ — 2-хлѣтнихъ сѣянцевъ сосны не менѣе 7.200 шт. на десятинѣ, въ лиственныхъ (дубовыхъ) насажденіяхъ — 2-хлѣтнихъ сѣянцевъ дуба не менѣе 7.200 шт. на десятинѣ и на площадяхъ выборочной рубки — 2-хлѣтнихъ сосновыхъ сѣянцевъ по 3.600 шт. на десятинѣ. Выполненіе этихъ работъ обезпечено особымъ залогомъ: въ сосновыхъ и лиственныхъ насажденіяхъ въ размѣрѣ 20 рублей съ десятины проданной площади, а на площадяхъ для выборочной рубки по 10 руб. съ десятины.

Съ упомянутыми торгами и законченъ, такъ называемый, торговый сезонъ по всѣмъ тремъ лѣсничествамъ черкасской казенной дачи.

Какъ видно, изъ черкаскаго, дубіевскаго и даховскаго лѣсничества предъявлено было къ торгамъ разнаго лѣса на сумму 232.219 руб., а продано всего на 90.563 рубля (съ надбавкою сверхъ оцѣнки на 98.592 руб.), слѣдовательно, осталось непроданнаго лѣса на сумму 141.656 руб. Большинство не проданнаго лѣса — дубовый и перестойныя сосновыя деревья, при оцѣнкѣ въ 6, 7, 8 и 9 тысячъ рублей. На торговля единицы съ большою оцѣнкою стоимостью имѣется здѣсь ограниченное число контрагентовъ; не явись къ послѣднимъ торгамъ представитель товарищества черкаскаго сахаро-рафинаднаго завода, партіи сосенъ на сумму сорокъ съ лишнимъ тысячъ рублей безусловно ни бѣмъ не были бы закуплены. Интересно было на торгахъ, когда читали запечатанныя объявленія: положительно всѣ присутствующіе на торгахъ лѣсоторговцы „охлали“ при вычисленіи торговыхъ единицъ съ ничтожными надбавками, значущимися въ запечатанномъ объявленіи Бродскаго (отъ имени завода).

Дѣло въ томъ, что мѣстные лѣсоторговцы-тузы, при настоящемъ застоѣ (въ буквальномъ смыслѣ этого слова) въ лѣсной торговлѣ, лелѣжали надежду, что, дескать, единицы на большія суммы никто не купитъ, почему на слѣдующихъ торгахъ навѣрное будетъ скидка на лѣсъ, тогда-то имъ выгоднѣе будетъ покупать, и, быть можетъ, въ то время обстоятельства на лѣсномъ рынкѣ поправятся. Мелкіе же лѣсоторговцы рассчитывали, что авось разобьютъ такія единицы на мелкіе участки, которыя, разумѣется, имъ были бы по силамъ. На дѣлѣ же, какъ оказалось, всѣ надежды и расчеты разсѣялись, какъ туманъ.

Причиною, почему для завода купленъ съ торговъ казенный лѣсъ, служитъ своего рода коммерческая комбинація. Для отопленія завода на заводскомъ складѣ имѣется тысячъ пять сажень дровъ, то-есть хватитъ лишь на одно годовое производство (предполагаютъ, что въ недалекомъ будущемъ заводъ начнетъ

дѣйствовать). Чтобы запастись дровами на будущее производство, администрація завода употребляетъ все мѣры, чтобы не „установить“ цѣну на дрова дороже прошлогоднихъ цѣнъ (18 руб. за сажень 12×12×14 четвертей сосновыхъ дровъ изъ растущаго лѣса). Дѣйствительно, когда-то для завода выгодно было продавать дрова: конторою завода продавцамъ выдавались авансомъ по 8—10 рублей на каждую проданную сажень дровъ, а расчетъ, какъ въ казначействѣ, — безъ замедленія и, главное наличный. Разумѣется, что при настоящихъ дорогихъ цѣнахъ на лѣсъ и вообще сильной дороговизнѣ на дрова на мѣстномъ рынкѣ, нѣтъ никакого расчета продавать дрова для завода по упомянутой цѣнѣ. Въ результатѣ получилось то, что мелкіе лѣсоторговцы свои мизерныя партіи дровъ продавали крупнѣйшимъ лѣсоторговцамъ, а послѣдніе старались не продавать для завода. Благодаря этому, заводу приходилось не иначе, какъ покупать полѣсскія дрова сплавомъ по Диѣпру и его притокамъ. Рѣчи нѣтъ, что полѣсскія дрова обошлись бы дороже мѣстныхъ, и это предвидѣли лѣсоторговцы. И вотъ, рассчитывая, что партіи сосенъ (перестойныхъ-дровяныхъ) никакъ не будутъ закуплены въ виду необходимости большихъ одновременныхъ взносовъ, мѣстные крупные лѣсоторговцы сулили себѣ хорошіе бенефисы. Но не такъ-то дѣлается, какъ предполагается. Нашелся „благодѣтель“ и, очевидно, администрація завода согласилась на его комбинацію. Поговариваютъ, что цѣль покупки заводомъ непосредственно съ настоящихъ торговъ казеннаго лѣса слѣдующая: во сколько бы ни обошлась заводу сажень дровъ, никто изъ лѣсоторговцевъ не долженъ знать. Слѣдовательно, на первое время заводъ обезпеченъ дровами (можно рассчитывать, что отъ упомянутой покупки получится до 3.000 саж. дровъ), а тамъ, волей-не волей, лѣсоторговцы и продадутъ дрова: слишкомъ ужъ лакомая вещь авансовыя деньги, въ особенности при настоящемъ денежномъ кризисѣ. Заводъ же рассчитываетъ этимъ путемъ выиграть на будущее время: можно будетъ подождать, а тѣмъ временемъ лѣсоторговцы мало-по-малу согласятся продавать дешевле предлагаемыхъ въ настоящее время цѣнъ. Что касается справедливости или, вѣрнѣе говоря, осуществимости заводскихъ расчетовъ, то „благодѣтелю“, конечно, дѣла нѣтъ: онъ, по всей вѣроятности, за свои „труды“ въ убытокъ не будетъ, а заводъ — учрежденіе богатое..! Впрочемъ былъ примѣръ, что упомянутый заводъ нѣсколько лѣтъ тому назадъ понесъ значительную потерю (около 200 тысячъ рублей) при подобныхъ комбинаціяхъ въ кирилловской казенной дачѣ.

Послѣ всего этого, приходится сожалѣть, что торговля оцѣнки нѣкоторыхъ единицъ по своей суммѣ слишкомъ большія. Будучи разбиты на меньшія партіи, тѣ же перестойныя деревья, вмѣсто теперешней 4,8% надбавки сверхъ оцѣнки, безусловно дали бы казнѣ несравненно большій % надбавки, что, разумѣется, для казны гораздо выгоднѣе. Надо имѣть въ виду, что мелкій лѣсоторговецъ при малыхъ суммахъ постоянно можетъ съ успѣхомъ конкурировать съ круп-



нымъ лѣсоторговцемъ, такъ какъ онъ — самъ хозяинъ, самъ приказчикъ и самъ даже сторожъ. Крупный же лѣсоторговецъ, работая „по-конторски“, при цѣломъ штатѣ приказчиковъ и сторожей, а также при расчетѣ  $\frac{1}{2}\%$  оборота капитала и т. п., если только не рассчитывается на большой заработокъ, не можетъ сдѣлать покупки, иначе вѣдь ему грозитъ убытокъ.

Что касается дубоваго лѣса, то на этихъ торгахъ опять-таки купили лишь мѣстные, такъ называемые „бондари“. Настоящихъ же промышленниковъ, занимающихся эксплуатаціею дубоваго лѣса, нѣтъ, почему большинство этого лѣса и осталось не проданнымъ. Не будь такой дороговизны на дрова какъ нынѣ, пожалуй, никто бы и не купилъ на этихъ торгахъ даже и той малой части лѣса, какаѣ теперь продана.

*М. Л. Гальперинъ.*

с. Русско-Поляна.

### О порядкѣ открытія и содержанія лѣсныхъ и дровяныхъ складовъ въ г. Ярославлѣ.

Около двухъ лѣтъ тому назадъ былъ поднятъ вопросъ о пересмотрѣ дѣйствовавшаго до того времени обязательнаго постановленія о порядкѣ открытія и содержанія въ г. Ярославлѣ лѣсныхъ и дровяныхъ складовъ. Вопросъ этотъ не разъ былъ на обсужденіи думы, и въ настоящемъ году 31-го августа ею былъ одобренъ новый проектъ по этому предмету, представленный уже на утвержденіе подлежащей власти. Проектомъ этимъ преслѣдуется, главнымъ образомъ, устраненіе опасности въ пожарномъ отношеніи отъ складовъ для городского поселенія. По проекту, лѣсные и дровяные склады открываются съ разрѣшенія городского управленія. Безусловно требуя удаленія складовъ лѣсныхъ матеріаловъ, устраиваемыхъ съ цѣлью торговли ими, изъ черты городскихъ кварталовъ, новый проектъ устанавливаетъ для этихъ складовъ разстояніе отъ черты города не менѣе 50 саж., допуская въ то же время существованіе складовъ на поймѣ рѣки Которостли и на берегахъ Волги лишь на время навигаціи.

Содержаніе дровяныхъ складовъ въ предѣлахъ 2, 3 и 4-й частей города ограничено наличностью на складѣ не болѣе 300 саж. однополѣнныхъ дровъ и разстояніемъ полѣнницъ дровъ не ближе 10 саж. отъ деревянныхъ жилыхъ и нежилыхъ строеній, возведенныхъ какъ на участкахъ, гдѣ находятся дровяные склады, такъ и по сосѣдству съ ними, а отъ каменныхъ строеній — не ближе 4 саж.; въ случаѣ же обнесенія дровяныхъ складовъ каменною стѣною, не ниже 5 арш., — складывать полѣнницы дровъ допускается не выше трехъ аршинъ и на разстояніи отъ стѣны не менѣе 2-хъ сажень.

На дворовыхъ участкахъ при фабрикахъ и заводахъ допускается имѣть склады дровъ, заготавливаемыхъ для топлива. Допускаются также и склады лѣсныхъ матеріаловъ на дворовыхъ участкахъ вообще, съ ограниченіемъ при этомъ количества этого рода матеріаловъ дѣйствительною въ нихъ потребностью для постройки.

Склады дровъ въ 1-й части города не допускаются. Лѣсные и дровяные склады на участкахъ выгонной

земли, мѣрою въ 5 десятинъ, въ разстояніи отъ городской черты не болѣе 50 саж., по новому обязательному постановленію должны быть обрыты землянымъ валомъ не менѣе трехъ аршинъ въ вышину, а самый валъ долженъ быть обсаженъ со стороны городского поселенія листовыми деревьями; для участковъ же съ дровяными и лѣсными складами, отстоящихъ отъ городской черты далѣе 50 саж., настоящее требованіе обязательнаго постановленія ограничено лишь обсадкою деревьями въ разстояніи 5 арш. дерево отъ дерева. Требованіе это не распространяется на склады временные въ теченіе навигаціи и зимы на берегахъ рр. Волги и Которостли и возлѣ желѣзныхъ дорогъ.

Штабели теса на складахъ выкладываются не выше 2 саж., въ длину не болѣе 10 саж. и въ ширину не длиннѣе одной доски. Затѣмъ идутъ интервалы со всѣхъ сторонъ не менѣе 2 саж. до новаго штабеля. Костры бревенъ и полѣнницъ дровъ отстоять отъ штабелей теса не менѣе 2 саж. Къ временнымъ складамъ на берегахъ рѣкъ это требованіе не относится. На лѣсныхъ складахъ съ лѣсопильнымъ заводомъ, дѣйствующимъ паровымъ или вѣтрянымъ двигателемъ, распиленный матеріалъ вообще складывается на разстояніи 10 саж. отъ завода, а выходящій изъ распиловки въ теченіе сутокъ убирается на мѣста не долѣе сутокъ же по отработкѣ.

Полѣнницы дровъ на дровяныхъ складахъ, открываемыхъ съ цѣлью торговли, выставляются квадратами, мѣрою по 10 саж. сторона, съ обязательными разрывами между этими квадратами не менѣе 2 сажень.

Жилыя постройки, конюшни и сараи съ сѣномъ на складахъ за городской чертою ставятся отъ костровъ лѣса, теса и дровъ на разстояніи не менѣе 4 саж. и фронтомъ на дорогу, куда выходитъ складъ.

Навѣсы для сушилки и храненія теса допускаются не длиннѣе 12 саж. и не шире 6 саж. съ разрывами между ними не менѣе 4 саж.

На постоянныхъ мѣстахъ и дровяныхъ складахъ за чертою города должна обязательно находиться пожарная труба съ рукавомъ не менѣе 10 саж., бочка или чанъ, постоянно наполненные водою, и сторожъ на все время дня и ночи для наблюденія за безопасностью склада въ пожарномъ отношеніи.

Лѣсные склады съ вѣтряными мельницами должны отстоять отъ городского поселенія на разстояніи не болѣе 300 саж.

Одновременно съ городскимъ проектомъ обязательнаго постановленія объ открытіи и содержаніи лѣсныхъ и дровяныхъ складовъ въ г. Ярославлѣ, былъ выработанъ такой же проектъ и уѣзднымъ земствомъ по отношенію къ Ярославскому уѣзду. Для согласованія этого послѣдняго проекта съ проектомъ городскимъ, городское управленіе, какъ передаетъ „Сѣв. Край“, пришло къ заключенію, что проектъ уѣзднаго земства долженъ быть дополненъ примѣчаніемъ о томъ, чтобы требованія его по содержанію лѣсныхъ и дровяныхъ складовъ не распространялись на выгонныя земли, состоящія въ вѣдѣніи и хозяйственномъ распоряженіи городского управленія.

## Нижній-Новгородъ.

На мѣстномъ рынкѣ требованіе на дрова въ настоящее время бойкое; большею частью покупаютъ съ доставкой на домъ; со сдачею же на мѣстѣ покупаютъ партіонно—пятериковъ по 10—20. Недавно было продано 20 пятериковъ сосновыхъ дровъ 16 вершк. длины по 28 р. 50 к., со сдачею на мѣстѣ. Лучшими унженскими березовыми дровами, длиною 15—16 вершк., съ доставкой на домъ торгуютъ по 38—39 руб. за пятерикъ. Торгующихъ же дровами повозно, прѣзжающихъ изъ ближайшихъ деревень, по настоящему времени нѣтъ, по случаю непрочности еще льда на р. Волгѣ, черезъ который съ возами до сихъ поръ не пускаютъ; но есть нѣкоторые извозчики, которые покупаютъ въ складчину у мѣстныхъ крупныхъ торговцевъ по пятерику; скидка такимъ покупателямъ дѣлается очень маленькая, а именно 50 коп. на пятерикъ, между прочимъ продавцы продаею повозно, безъ всякой выкладки, зарабатываютъ отъ 3 руб. до 5 руб. на пятерикъ, при чемъ эти коммерсанты продаютъ дрова, если кому нужно, на сумму 10, 15 и 20 коп.

Въ настоящее время имѣется требованіе для Москвы чесаного мочала, которое продаютъ изъ новаго мочала: 1-й сортъ по 1 р. 50 к., 2-й сортъ стараго мочала по 80 коп. за пудъ, мочало нечесаное по 95 коп. за пудъ.

Недавно чебоксарскимъ купцомъ П. Е. Ефремовымъ отдано на доставку отъ Чебоксаръ до Астрахани въ навигацію 1901 года нижегородскому купцу Д. В. Сироткину бондарной еловой доски 13-ти аршинъ длины, на первый рейсъ—въ количествѣ отъ 70.000 до 100.000 штукъ и въ продолженіи всей навигаціи—отъ 100.000 до 150.000 штукъ, а также березовыхъ дровъ аршинной длины 60 пятериковъ, цѣною за каждую бондарную доску по 6 коп., а за дрова по 7 р. 50 коп. за пятерикъ. Баржи подъ грузъ перваго рейса Сироткинъ обязанъ поставить немедленно по открытіи навигаціи вслѣдъ за льдомъ, а подъ остальные партіи по увѣдомленію Ефремова за 15 дней. Нагрузка перваго рейса въ теченіе 10 сутокъ, кромѣ праздничныхъ и не-настныхъ дней, счетомъ Ефремова. Послѣдняя партія должна грузиться не поздиѣе 20-го сентября. Платежъ денегъ за доставку Ефремовымъ производится: въ задатокъ вексель на сумму 2.000 руб. на срокъ 1-го іюля 1901 года, а остальные платежи производятся за доставку каждой партіи въ Астрахани половину наличными, а половину 4-хмѣсячнымъ векселемъ. Если въ числѣ этой партіи будетъ Ефремовымъ погружена шелевка, то оную считать двѣ—за одну, сортовой же тесъ толще бондарной доски переводится для расчета на бондарную доску.

И. Доб—тинъ.

## Изъ района Лысково-Козьмодемьянскъ.

Къ настоящему времени выяснились слѣдующія среднія цѣны на вывозку и заготовку лѣсныхъ матеріаловъ въ дачахъ указаннаго района на разстояніи въ 9—10 и 14—16 верстъ отъ мѣстъ рубки до пристаней:

	При разстояніи.	
	9—10 верстъ.	14—16 верстъ.
К о п е е к ъ .		
Ш п а л ы .		
1,18 саж. $\times 6\frac{1}{4}$ — $8\frac{1}{2}$ верш. за туюлку . . . . .	14—16	19—22
" " $\times 8\frac{1}{2}$ — $9\frac{1}{2}$ " " " . . . . .	19—20	20—22
" " $\times 5\frac{3}{8}$ верш. за брусокъ . . . . .	10—12	13—15
П о д т о в а р н и к ъ .		
8 арш. $\times 3$ верш. за штуку . . . . .	8—10	12—15
" " $\times 4$ " " " . . . . .	12—14	17—20
13 " $\times 2$ —3 " " " . . . . .	10—12	15—17
" " $\times 3$ —4 " " " . . . . .	16—18	23—25
" " $\times 4\frac{1}{2}$ " " " . . . . .	22—23	32—35
18 " $\times 3$ " " " . . . . .	22—25	30—33
" " $\times 3\frac{1}{2}$ " " " . . . . .	27—30	35—38
" " $\times 4$ " " " . . . . .	32—35	45—50
Бревна, дл. 13 арш. и толщ. отъ 5 до 7 в., за верш.	6—8	9—12
" " " " " " " $7\frac{1}{8}$ и выше "	11—12	12—14
Брусъ 10 арш. и отъ 10 верш. и выше, за верш.	10—12	12—14
Шесты 10—15 арш. за штуку . . . . .	2—5	5—7
Верёга 13—15 арш. $\times 1\frac{1}{2}$ верш. за штуку .	6—7	7—8
Дрючокъ 6—7 " $\times 2$ " " . . . . .	4—5	5—6
Оглобли 6—7 " $\times 1\frac{1}{2}$ " за пару . . . . .	4—5	5—6

Г. Б.

## Царицынскій рынокъ.

Дѣятельность мѣстнаго лѣсного рынка сосредоточивается почти исключительно на торговлѣ лѣсными матеріалами съ мѣстныхъ пристаней, партіонныя же дѣла являются только рѣдкими исключеніями. Въ послѣднихъ числахъ ноября на рынкѣ явилось предложеніе въ продажу 5.000 еловыхъ бревенъ 13 арш. длины и 7 верш. въ сложности діаметра, съ поставкою въ будущей навигаціи, и около 4.000 деревъ сосноваго бревенника разной длины и толщины наличнаго. Первая партія сдѣлана по цѣнѣ 5 р. за дерево, съ задаткомъ по 1 руб. на дерево и съ расчетомъ въ 6, 9 и 12 мѣсяцевъ; партія же сосноваго бревенника и теперь находится въ предложеніи, при чемъ продавецъ назначаетъ цѣны: за бревенникъ въ 13 арш. 7 верш. діам. по 70 к., за брусь 9 арш. 10 в. діам. по 65 к., за бревенникъ 15 арш. 7 вер. діам. по 75 к. за вершокъ діаметра, но покупатели требуютъ уступокъ. Торговля лѣсными матеріалами съ мѣстныхъ лѣсныхъ пристаней идетъ попрежнему тихо. Спросъ на эти товары съ Кавказа и изъ другихъ потребительныхъ раіоновъ очень тихій и незначительный. Въ продажу идутъ попрежнему преимущественно теса и доски, другіе же товары рѣдко встрѣчаютъ покупателей. Обороты мѣстныхъ пристаней въ среднемъ колеблются около 25—35 вагоновъ въ день. Въ цѣнахъ на лѣсные матеріалы перемѣнъ не замѣчается: крупныя фирмы попрежнему придерживаются старыхъ прейсъ-курантовъ, а изъ второстепенныхъ и вообще изъ слабыхъ рукъ товары покупаютъ съ уступкою около 5—7%; Уступки эти, впрочемъ, допускаются только при продажѣ тесовъ и досокъ, на круглые же тесанные товары цѣны у всѣхъ продавцовъ стоятъ однообразныя. Дѣятельность мѣстныхъ

лѣсопильныхъ заводовъ идетъ безъ измѣненія—вполнѣ удивлительно. Цѣны на распиловку бревенника стоятъ безъ измѣненій—50 к. съ дерева.

**Баку.** Спѣшная постройка буровыхъ вышекъ, вызванная огромными, почти непрерывными октябрьскими пожарами, въ настоящее время нѣсколько сократилась, вслѣдствіе чего ненормально высокія даже для Баку цѣны на строевой лѣсъ начинаютъ медленно понижаться, хотя до средняго уровня имъ еще далеко. Въ настоящее время можно отмѣтить слѣдующія цѣны (за штуку): тесъ ветлужный словый 13 арш. 1 с. 30 к.—5 р. 80 к. (2½ в.), тесъ ветлужный бондарный 13 арш. 60 к. (2 в.)—1 р. 30 к. (7—8 в.), полубрусъ 13 арш. 3 р. 70 к.—4 р. 20 к., подтоварникъ 5 саж. 1 р. 40 к. (2 в.)—3 р. 70 к. (3½ в.), полубрусъ 5 саж. 4 р. 20 к. (4 в.)—4 р. 50 к. (4½ в.), подтоварникъ 6 саж. 3 р. 50 к. (3 в.)—4 р. 10 к. (3½ в.), полубрусъ 6 саж. 5 р. (4 в.)—5 р. 85 к. (4½ в.), подтоварникъ 13 в. 1 р. 5 к. (2 в.)—2 р. 80 к. (3½ в.), брусъ сосновые 3 саж. 1 р. 70 к.—3 р. 10 к., 4 саж. 2 р. 70 к.—4 р. 40 к., 5 саж. 2 р. 60 к.—3 р. 80 к., 6 саж. 3 р. 30 к.—4 р. 40 к., 7 саж. 3 р. 50 к.—4 р. 80 к., 8 саж. 5 р. 70 к.—7 р. 15 к., 9 саж. 7 р.—13 р., верехи 1 р. (13 арш.)—1 р. 10 к. (5 саж.), тесъ ветлужный сосновый 13 арш. 1 с. 35 к. (шелевка—6 р. 70 к. доска въ 2½ в.). Штукатурная драчъ 5 р. 40 к. за тысячу. (Т. Пр. Г.).

## Х р о н и к а.

### Таксировка шлиперовъ и чинаровой клепки.

По либаво-роменской жел. дорогѣ перевозится въ значительномъ количествѣ лѣсной матеріалъ, называемый въ накладныхъ „шлиперами“ и „швеллерами“, достигающей 3 арш. 13 вершковъ длины и 10×10 дюйм. толщины. Такого рода лѣсной матеріалъ станціями либаво-роменской желѣзной дороги относится къ грузамъ 1 категоріи свода тарифовъ на лѣсъ—какъ брусъ; лѣсопромышленники же заявляютъ, что шлиперы и швеллеры не брусъ, а шпалы, вывозимыя для заграничныхъ желѣзныхъ дорогъ, и, какъ таковыя, должны быть таксиремы не по I, а по II категоріи свода тарифовъ на лѣсъ.

Возбужденный вопросъ обсуждался 63-мъ общимъ тарифнымъ съѣздомъ. Разсмотрѣвъ вопросъ и принявъ во вниманіе, что упомянутые брусъ служатъ только матеріаломъ для шпалъ, причѣмъ изъ каждаго бруса нарѣзывается отъ 2 до 4 шпалъ, а самыхъ шпалъ собою не представляютъ, общій тарифный съѣздъ постановилъ разъяснить, что лѣсной матеріалъ, перевозимый подъ названіями „шлиперы“ и „швеллеры“, надлежитъ таксировать по I категоріи свода тарифовъ на дерево; во избѣжаніе же недоразумѣній на будущее время, съѣздъ призналъ полезнымъ дополнить наименованіе лѣсныхъ грузовъ I категоріи „бруски и брусъ всѣхъ наименованій и размѣровъ“ словами „а также шлиперы (шлиперы) и швеллеры“.

Правленіе общества юго-восточныхъ желѣзныхъ дорогъ возбудило вопросъ, какъ слѣдуетъ таксировать чинаровую клепку, предъявляемую въ послѣднее время къ перевозкѣ со станцій владикавказской желѣзной дороги. Какъ извѣстно, къ I категоріи лѣсныхъ грузовъ отнесена только клепка дубовая, слѣдовательно, чинаровая, какъ особо не поименованная, должна быть относима къ II категоріи. Разсмотрѣвъ этотъ вопросъ, общій тарифный съѣздъ нашелъ, что чинаровая клепка назначается для выдѣлки изъ нея бочекъ подъ керосинъ, нефть, минеральныя и растительныя масла, что цѣна ея подходитъ близко къ дубовой, поэтому и таксироваться она должна, какъ дубовая, по I категоріи свода, для чего слѣдуетъ включить слова „клепка чинаровая“ въ номенклатуру свода тарифовъ на перевозку дерева въ число грузовъ I категоріи.

Тарифный комитетъ, въ послѣднемъ засѣданіи подъ предсѣдательствомъ директора департамента желѣзнодорожныхъ дѣлъ, разсмотрѣвъ обстоятельства дѣла, съ своей стороны не встрѣтилъ препятствій къ приведенію въ исполненіе вышеприведенныхъ рѣшеній тарифнаго съѣзда.

**Преміи за лѣсоразведеніе.** Министерствомъ земледѣлія и государственныхъ имуществъ присуждены слѣдующія преміи за лѣсоразведеніе: первой степени (500 полуимперіаловъ при золотой медали) землевладѣльцу Харьковской губ. Василю Григорьевичу Колокольцову (имѣніе „Верхне-писаревское лѣсничество“, Волчанскаго уѣзда) и землевладѣльцамъ Курской губ. (имѣніе Шебекино) ген.-отъ-инфантеріи А. А. и кол. сов. Н. А. Ребиндеръ, и преміи второй степени (золотыя медали): гр. П. П. Шувалову (имѣніе „Раевская вотчина“, Тамбовской губ.) и кн. О. П. Долгорукой (имѣніе „Земетчино“, Тамбовской же губ.).

— Въ Житомирѣ городскою управою организуется заготовка дровъ для бѣдныхъ по удешевленной цѣнѣ. Какъ передаетъ „Волянь“, управа вошла въ соглашеніе съ однимъ изъ поставщиковъ дровъ, который обязался доставить дрова осиновыя по 16 рублей и ольховыя по 19 рублей за кубическую сажень. Дрова эти будутъ сложены на городской землѣ противъ собора и служащими городского управленія раздѣлены на небольшіе кубики, которые можно будетъ продавать по 1 р. и по 2 р. каждый.

**Поправка.** Въ статьѣ В. В. Шкателова „Еще о вискозѣ“, помѣщенной въ № 47 журнала, на страницѣ 671, въ строкѣ 11 сверху, напечатано: „отбѣлены обыкновенною краскою или бѣлильною известью“, а слѣдуетъ читать: „отбѣлены обыкновенными способами или бѣлильною известью“.

**Редакція „Лѣсопромышленнаго Вѣстника“** почтѣннѣе проситъ гг. подписчиковъ, желающихъ получать журналъ и въ теченіе 1901 года, ускорить сообщеніемъ о томъ редакціи, во избѣжаніе перерыва въ доставленіи журнала.

## Справочный отдѣлъ.

## Предстоящіе торги и поставки.

18 декабря въ полоцкомъ полиц. управленіи торги на продажу лѣса на 26.150 руб. по неводрянскому и витебскому лѣсничествамъ, Витебск. губ. (См. объявленіе въ № 47 „Лѣсопромышленнаго Вѣстника“).

18 декабря въ управленіи риги-орловской жел. дор. (Рига), въ 1 ч., конкуренція на поставку 5.764<sup>3</sup>/<sub>4</sub> куб. саж. дровъ, въ томъ числѣ для двинско-витебск. участка—1.037<sup>1</sup>/<sub>4</sub> куб. саж.

18-го и 30 декабря въ кимрекомъ волостномъ правленіи Корчевск. у., Тверской губ., торги на продажу лѣса изъ кашинскаго лѣсничества, на 8.155 руб.

19 и 23 декабря въ московскомъ инженерномъ училищѣ (Москва, Бахметьевская ул.), въ 12 ч., торги на поставку 800 саж. березовыхъ однополѣн. дровъ.

По казеннымъ лѣсничествамъ Черниговской губ. назначены слѣдующіе торги (въ 12 час.) на продажу лѣса: 18 декабря—въ пакульскомъ волост. правленіи, Чернигов. уѣзда, по пакульскому лѣсн., на 13.285 руб.; 19 декабря—въ семи-полковскомъ вол. правленіи, Остерскаго у., по лѣтковскому лѣсн., на 36.599 руб.; 20 декабря—въ остерскомъ вол. правленіи (въ г. Острѣ) по сорокошицкому лѣсн., на 27.612 р. и

21 декабря—въ ярыловичскомъ волост. правл., Городнянскаго у., по добрянскому лѣсничеству, на 11.516 руб. 28 декабря—въ батуринскомъ волост. правленіи, Конотоп. у., по батуринскому лѣсн. на 1.519 р.; 3 января—въ броварскомъ волост. правл., Остер. у., по броварскому лѣсн. на 73.442 р.; 4 января—въ охранивскомъ вол. правл., Сосницк. у., по барановскому лѣсн. на 20.332 р.; 8 января—въ людковскомъ волости. правл., Новозыбков. у., по новозыбковскому лѣсн. на 9.925 р.

22 декабря въ управленіи полѣскихъ жел. дорогъ (г. Вильна), въ 11 час., торги по подряду въ теченіе трехъ лѣтъ на нагрузку, выгрузку и укладку казенныхъ дровъ, разнозимыхъ по линіи.

28 декабря въ площкомъ губернскомъ правленіи, въ 12 ч., торги на поставку въ 1901 и 1902 гг. для войскъ дровъ, по 22.476 полукуб. сажень въ годъ, въ томъ числѣ по Плоцкому у., 5979 саж., Праснышскому у. 4581 с., Цѣханов. у. 3499 с., Млавск. у. 3584 с. Серпецк. у. 1904 с.

8 января въ тульскомъ губерн. распорядител. комитетѣ, въ 12 ч., съ переторжкою чрезъ 3 дня, торги на поставку для войскъ въ г. Тулѣ до 1000 саж. трехполѣн. дровъ, при чемъ  $\frac{1}{3}$  берез. и  $\frac{2}{3}$  осиновокъ.

Редакторъ-издатель Н. С. Нестеровъ

## О Б Ъ Я В Л Е Н І Я .

**20.000 КОЛОДЪ СОСНОВЫХЪ И ЕЛОВЫХЪ** продаются въ Студенецкомъ лѣсу Т-ва Бр. ТЕРЕЩЕНКО при р. Бѣсиди, впадающей въ Сожь (притокъ Днѣпра).

За справками просимъ обращаться письменно въ Правленіе Т-ва Бр. Терещенко, въ гор. Кіевѣ, Гимназическая, № 5. Для осмотра колодъ—ст. Клиницы, Полѣскихъ жел. дор., къ управляющему Студенецкимъ имѣніемъ въ х. Паньки. 5—3

Изданія годъ  
ТРЕТІЙ.

Открыта подписка на 1901 годъ

Изданія годъ  
ТРЕТІЙ.

на ежедневную политическую, общественную и литературную газету

## „СЪВЕРНЫЙ КРАЙ“

издающуюся въ гор. Ярославлѣ по программѣ и въ форматъ большихъ столичныхъ органовъ печати. Газета „Сверный Край“ посвящаетъ свое служеніе преимущественно пользамъ и нуждамъ Ярославской, Костромской, Вологодской, Архангельской, Олонечной, Тверской, Новгородской, Вятской и Владимірской губ., для изслѣдованія нуждъ и потребностей которыхъ она обезпечена надежными корреспондентами и сотрудниками. Предоставляя въ каждомъ № вниманію читателей рядъ статей, телеграммъ, корреспонденцій, замѣтокъ, мелкихъ извѣстій и фельетоны въ формѣ романовъ, повѣстей и статей разнаго содержанія, газета „Сверный Край“ будетъ включать, подъ разными рубриками, всѣ отдѣлы большихъ столичныхъ газетъ.

### ПОДПИСНАЯ ЦѢНА НА ГАЗЕТУ:

Безъ доставки и пересылки  
въ городѣ Ярославлѣ:

На годъ . . . . . 7 р. — к.  
„ полгода . . . . . 4 р. — к.  
„ 3 мѣсяца . . . . . 2 р. 10 к.  
„ 1 мѣсяць . . . . . — р. 70 к.

Съ доставкой и пересылкой  
во всѣ мѣста Россіи:

На годъ . . . . . 8 р. — к.  
„ полгода . . . . . 4 р. 50 к.  
„ 3 мѣсяца . . . . . 2 р. 25 к.  
„ 1 мѣсяць . . . . . — р. 75 к.

Гг. новые годовые подписчики на 1901 г., вносящіе при подпискѣ всю подписную сумму, получаютъ газету со дня подписки до 1 января 1901 года бесплатно.

Разсрочка допускается **ИСКЛЮЧИТЕЛЬНО ДЛЯ ГОДОВЫХЪ ПОДПИСЧИКОВЪ** на слѣдующихъ условіяхъ:

1) При подпискѣ 2 руб., къ 1-му марта 2 руб., къ 1-му мая 2 руб. и къ 1-му іюля 2 руб., или же 2) при подпискѣ 2 руб., а затѣмъ, начиная съ 1-го марта по 1 руб. въ мѣсяць впередъ до погашенія всей суммы.

АДРЕСЪ для писемъ: Ярославль, въ контору газеты „Сверный Край“.

Редакторъ-издатель Э. Г. Фалькъ.

Принимается подписка  
НА

## „ХУТОРЯНИНЪ“

еженедѣльное изданіе, посвященное интересамъ мѣстнаго сельскаго хозяйства, промышленности и торговли, органъ Полтавскаго Общества сельскаго хозяйства, на 1901 годъ.

Программа: 1) Правительственныя распоряженія и извѣстія. 2) Дѣятельность мѣстныхъ сельскохоз. обществъ, ихъ отдѣловъ и отдѣленій. 3) Статьи по сельскому хозяйству, промышленности и торговлѣ, экономическія и технич. 4) Хроника, сельскохоз. обзорѣе и корреспонденціи. 5) Сельскохоз. экономическая дѣятельность земскихъ учреждений. 6) Библиографія и обзоръ сельскохоз. и экономической литературы. 7) С.-х. фельетоны. 8) Смѣсь и мелкія извѣстія. 9) Вопросы и отвѣты. 10) Торгов. извѣстія. 11) Обзорѣя и извѣстія о погодѣ. 12) Объявленія.

„Хуторянинъ“ допущенъ въ бесплатныя бібліотеки-читальни и въ бібліотеки сельскохоз. учебн. заведеній М. З. и Г. И.

Подписная цѣна: на годъ съ пересылкой—2 р., на полгода—1 р. Плата за объявленія: за одну строку петита въ концѣ текста 8 коп., впередъ вдвое.

Подписка принимается: 1) въ г. Полтавѣ—въ конторѣ и редакціи „Хуторянина“, при Обществѣ сельскаго хозяйства; 2) въ С.-Петербургѣ—въ отд. конторы „Хуторянина“ при с.-х. книж. магазинѣ жур. „Деревня“, уг. Б. Морской и Кирнич. пер., д. 3—13; 3) въ Кременчугѣ—въ Кременчугскомъ отдѣлѣ Полт. Общ. сельскихъ хоз. и Товариществѣ сельскихъ хоз. 4) въ г. Прилукахъ—при Обществѣ сельскихъ хоз.; 5) во всѣхъ уѣздныхъ городахъ Полтавской губ., при земскихъ управахъ; 6) въ г. Херсонѣ, при губернской земской управѣ, и 7) въ Кіевѣ—книжн. магазинъ „Кіевск. Старина“, Безаковская, 14.

## ДУВЪ СТАРЫЙ,

въ количествѣ 1698 деревъ клейменныхъ, выборочно, продается въ имѣніи В. П. Подлинова при с. Добруни, Сѣвскаго Московскаго ж. д., Серединой Буды 22 версты, Комаричи 40 версты. Справки объ условіяхъ продажи въ с. Добруни, въ конторѣ имѣнія. Адресъ для писемъ и телеграммъ г. Сѣвскъ. 5—2

**ОТКРЫТА ПОДПИСКА НА 1901 Г.**

(третій годъ изданія)

на Биржевую Торгово-Промышленную газету

## „НИЖЕГОРОДСКАЯ БИРЖА“

Газета выходитъ въ Н.-Новгородѣ еженедѣльно, по четвергамъ, безъ предварительной цензуры, по слѣдующей программѣ:

1) Передовыя спеціальныя статьи изъ области торговли, промышленности и науки. 2) Правительственныя распоряженія. 3) Телеграммы отъ собствен. корреспондентовъ. 4) Обзоръ торгово-промышленныхъ дѣлъ за недѣлю. 5) Биржевыя сдѣлки. 6) Рыночныя цѣны. 7) Мѣстные базары. 8) Приходъ и отправка товаровъ. 9) Иностранная корреспонденція. 10) Заграничная корреспонденція (отъ соб. корреспонд.). 11) Навигационныя вѣсти. 12) Разныя извѣстія и толки печати о торгово-промышленныхъ дѣлахъ. 13) „За недѣлю“—биржевая хроника, замѣтки на злобу дня въ торгово-промышленномъ мѣрѣ, открытія и изобрѣтенія. 14) Справочный отдѣлъ и 15) Объявленія.

Подписная цѣна остается прежняя: съ доставкой и пересылкой: на годъ—5 руб., на 6 мѣсяцевъ—3 руб. и на 3 мѣсяца—2 руб.

Печатаніе въ газетѣ частныхъ объявленій принимается передъ текстомъ по 30 коп. и послѣ текста по 10 к. со строки петита, въ одну колонку, за одинъ разъ.

Всѣмъ новымъ подписчикамъ, внесшимъ сполна годовую плату, газета „Нижегородская Биржа“ со дня подписки до 1 января 1901 года будетъ высылаться *бесплатно*.

Подписка принимается: въ редакціи газеты „Нижегородская Биржа“ Н.-Новгородъ, зданіе биржи, ежедневно съ 10 час. утра до 3 ч. дня. 3—2 Ответственный редакторъ *П. Лельновъ*.

Открыта подписка на 1901 годъ (2-й годъ изданія)

НА НАУЧНО ОБЩЕСТВЕННЫЙ ЖУРНАЛЪ

безъ предварительной цензуры

## НАРОДНОЕ ХОЗЯЙСТВО,

посвященный экономическимъ и финансовымъ вопросамъ, земскому и городскому самоуправленію.

Адресъ редакціи и конторы: С.-Петербургъ, Ямская ул., 30.

Журналъ выходитъ книжками, не менѣе 10 листовъ, ежемѣсячно, кромѣ двухъ лѣтнихъ мѣсяцевъ.

Подписная плата съ доставкой и пересылкой въ предѣлахъ Имперіи за годъ 10 руб., за границу—12 руб. Допускается разсрочка: при подпискѣ 5 руб., остальная сумма къ маю мѣсяцу.

Подписываться можно во всѣхъ значительныхъ книжныхъ магазинахъ. Книгопродавцамъ коммисіонная уступка 5%.

Примѣчаніе. Подписчики на 1901 годъ могутъ при подпискѣ получить всѣ вышедшія книги за 1900 г., уплачивая при подпискѣ 10 р. и къ 1 мая 1901 г. 6 р., или всего за оба года 16 руб. съ доставкой и пересылкой. (Количество экземпляровъ 1900 г. ограничено).

Преподаватели, студенты, лица, служащія по земскому и городскому управленію, а также въ учрежденіяхъ финансоваго вѣдомства, г. контроля и т. п., по желанію, при заявленіи конторѣ, могутъ пользоваться уступкою 20%.

Въ вышедшихъ книжкахъ журнала принимали участіе слѣдующія лица: П. Берлинъ, В. В., П. А. Вихляевъ, П. Головачевъ, П. А. Голубевъ, прив.-доц. І. М. Гольдштейнъ, А. В. Еропкинъ, проф. В. Ф. Залѣскій, А. Н. Котельниковъ, Н. А. Крыловъ, проф. В. А. Лебедевъ, проф. В. Ф. Левитскій, В. И. Маноцковъ, проф. А. Н. Миклашевскій, М. В. Неручевъ, А. Ф. Одарченко, П. Ф. Одарченко, А. А. Радцигъ, Г. Садовскій, В. Святловскій 2-й, В. Ю. Фортунатовъ, проф. Л. В. Ходскій, проф. Н. М. Цытовичъ, Г. И. Шрейдеръ, Ф. А. Щербина и др.

За напечатаніе при журналѣ объявленій взимается: за одну страницу 20 руб., 1/2 стр. 10 руб., 1/4 стр. 5 руб., 1/8 стр. 2 руб. 50 коп. При повторныхъ публикаціяхъ, а равно и для подписчиковъ на журналъ дѣлается 30% уступки.

3—2

Редакторъ-издатель проф. *Л. В. Ходскій*.

Принимается подписка на 1901 годъ

на ежемѣсячный земскій журналъ

## ВѢСТНИКЪ ПСКОВСКАГО ГУБЕРНСКАГО ЗЕМСТВА,

издаваемый при Псковской Губернской Земской Управѣ.

**ПРОГРАММА ВѢСТНИКА:** 1) Законы и распоряженія Правительства, до земскихъ учрежденій относящіяся. 2) Рѣшенія Псковскаго губернскаго по земскимъ и городскимъ дѣламъ присутствія. 3) Земская хроника.—4) Постановленія городскихъ думъ и хроника городскихъ общественныхъ управленій. 5) Статьи и замѣтки по земскимъ вопросамъ. 6) Сельско-хозяйственный отдѣлъ. 7) Объявленія.

**ПРИЛОЖЕНІЯ:** одна книжка постановленій губернскаго земскаго собранія и 8 книжекъ постановленій уѣздныхъ земскихъ собраній Псковской губерніи. Сельско-хозяйственный обзоръ Псковской губерніи.

Подписная цѣна: съ доставкой и пересылкой по всея Россіи на годъ 1 руб. 50 коп.

Подписка принимается: Псковъ, Губернская Земская Управа, а также и во всѣхъ уѣздныхъ управахъ Псковской губерніи. 3—2

**ОТКРЫТА ПОДПИСКА НА 1901 Г.**

на ежемѣсячную финансово-экономическую, торговую и промышленно-техническую газету

Годъ 2-й. **Промышленный Мѣръ.** Годъ 2-й.

Газета „Промышленный Мѣръ“ выходитъ еженедѣльно, въ объемѣ около 3 листовъ текста, и содержитъ слѣдующіе отдѣлы:

I. Правительственныя распоряженія.—II. Статьи, обзоры и корреспонденціи по финансово-экономическимъ и торгово-промышленнымъ вопросамъ.—III. Хроника.—IV. Кредитъ и банковое дѣло.—V. Акціонерное дѣло.—VI. Фабрично-заводскій отдѣлъ.—VII. Горное дѣло.—VIII. Хлѣбная торговля и мукомольная промышленность.—IX. Страхование дѣло.—X. Обзоры новѣйшихъ изобрѣтеній въ области техники.—XI. Пути сообщенія, тарифы, фрахты.—XII. Обзоръ печати и библиографія.—XIII. Вопросы и отвѣты (практическія свѣдѣнія, указанія и сообщенія промышленнымъ дѣятелямъ).—XIV. Объявленія.

Редакція газеты „Промышленный Мѣръ“ относится съ полнымъ безпристрастіемъ ко всякому обоснованному мнѣнію по вопросамъ нашего экономическаго быта.

Столбцы газеты открыты какъ для представителей экономической науки, такъ и для просвѣщенныхъ практическихъ дѣятелей, которые прямо заинтересованы въ томъ, чтобы нужды разныхъ отраслей торгово-промышленной дѣятельности своевременно оставались на себѣ вниманіе общества и правительства.

Подписная цѣна съ пересылкой и доставкой: на годъ—10 руб., полгода—5 руб. и четверть года—3 рубля.

Подписка принимается въ конторѣ редакціи: С.-Петербургъ, Коломенская ул., д. № 1, и во всѣхъ книжныхъ магазинахъ.

Подписывающіеся на 1901 г. получаютъ газету въ теченіе ноября и декабря 1900 г. *бесплатно*. Пробныя №№ высылаются по первому требованію *бесплатно*.

3—2

Редакторъ-издатель *А. С. Залужинъ*.

## ВѢСТНИКЪ ВЛАДИМІРСКАГО ГУБЕРНСКАГО ЗЕМСТВА

выходитъ два раза въ мѣсяцъ и издается по слѣдующей, утвержденной г. министромъ внутреннихъ дѣлъ, программѣ: 1) Дѣйствія и распоряженія правительства. 2) Циркуляры и распоряженія земскихъ учрежденій. 3) Статьи по разнымъ вопросамъ земской дѣятельности и хозяйства Владимірской губерніи. 4) Земская хроника по дѣятельности земствъ и городовъ другихъ губерній.

Подписная цѣна за годъ съ доставкой и пересылкой 3 руб. 50 коп.

Подписка принимается во Владимірской губернской и уѣздныхъ земскихъ управахъ.

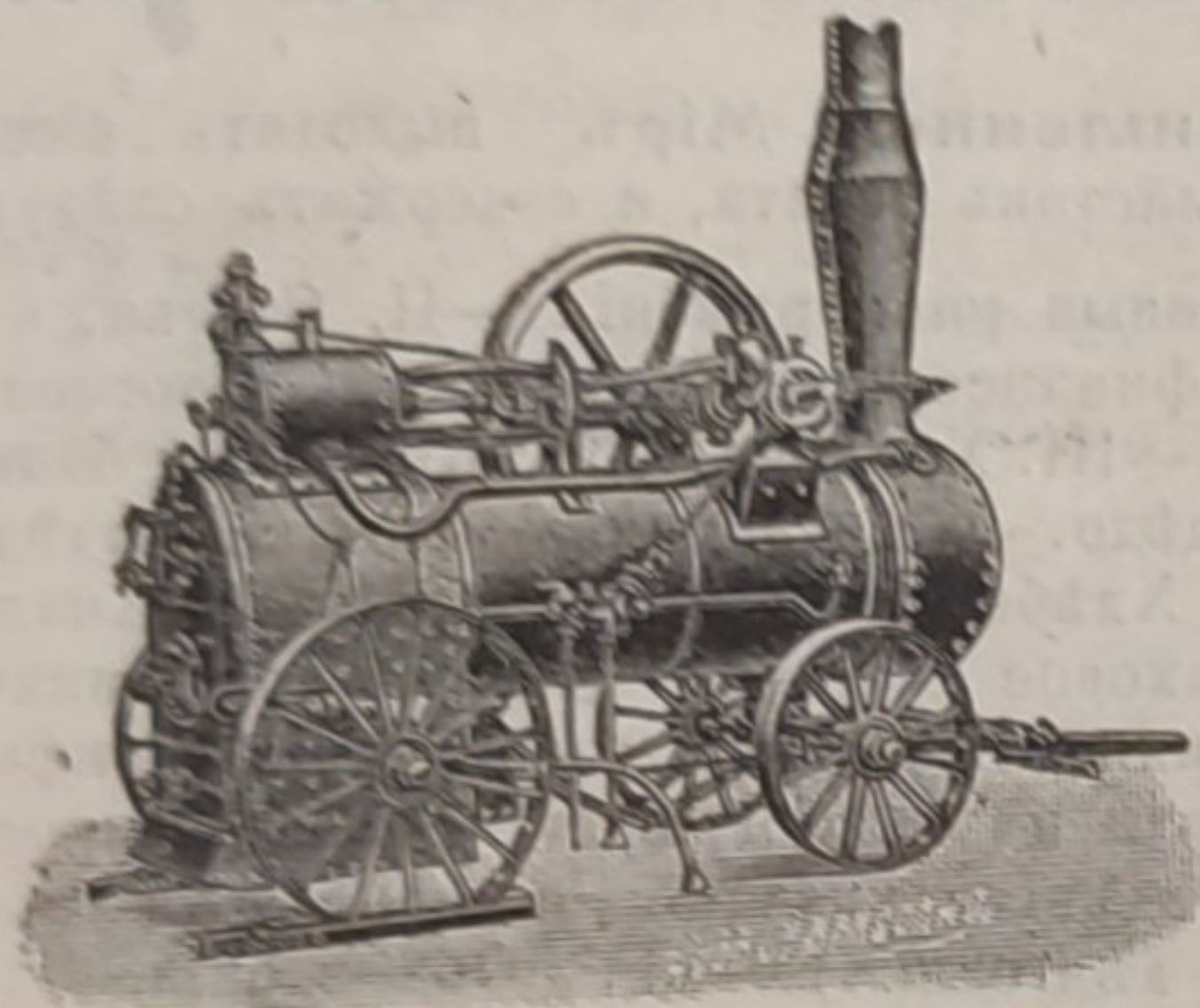
Условія помѣщенія работъ: Доставляемые для „Вѣстника“ статьи должны быть за полною подписью и адресомъ автора. Статьи, признанныя за неудобныя, хранятся не болѣе трехъ мѣсяцевъ и затѣмъ подлежатъ уничтоженію. Рукописи, въ случаѣ надобности, подлежатъ сокращенію и исправленію. Статьи для печатанія принимаются во Владимірской губернской земской управѣ. 3—2

АКЦИОНЕРНОЕ ОБЩЕСТВО  
МАШИНОСТРОИТЕЛЬНЫХЪ ЗАВОДОВЪ

# „Мужикъ“

ЭСКИЛЬСТУНА ВЪ ШВЕЦИИ.

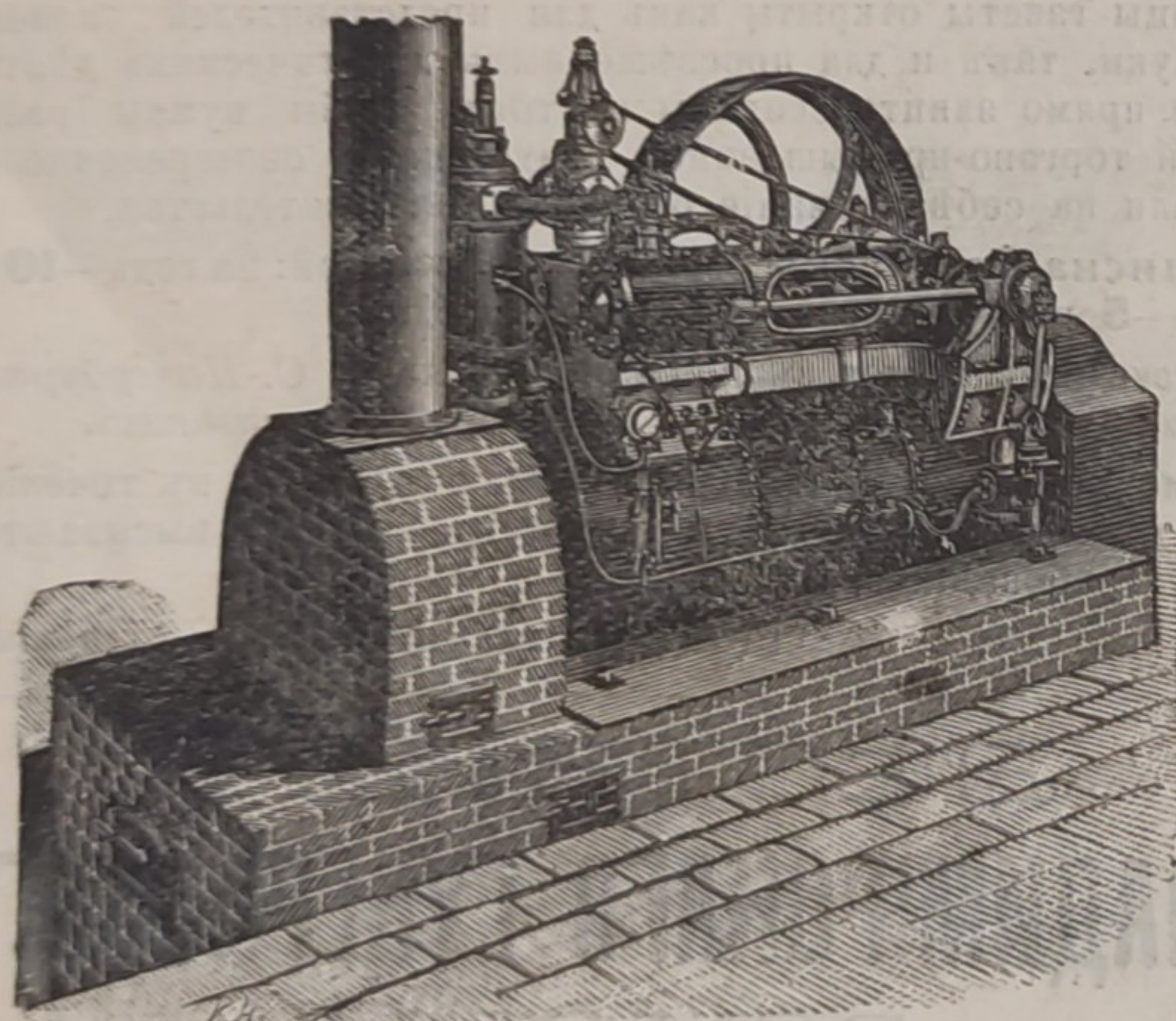
СПЕЦИАЛЬНОСТЬ:



Обыкновенный типъ.

## ЛОКОМОБИЛИ,


на колесахъ и безъ оныхъ, всѣхъ раз-  
мѣровъ.



Локомобиль для лѣсопиленъ.

## ЛОКОМОБИЛИ,

конструированные специально для лѣсо-  
пиленъ, отапливаемые дровами, щепка-  
ми и даже мокрыми опилками.

 Локомобили ходовыхъ раз-  
мѣровъ имѣются на складѣ и могутъ  
быть высланы по первому требованію.

Цѣны и точныя данныя высылаются бесплатно по запросу.

Единственный представитель для всей Россіи

### ЭМИЛЬ ГАМРИНЪ,

С.-ПЕТЕРБУРГЪ,

Васильевскій Островъ, 2 линія, домъ № 3.

Адресъ для телеграммъ: ГАМРИНЪ—ПЕТЕРБУРГЪ.

ОТКРЫТА ПОДПИСКА НА 1901 ГОДЪ  
НА ЕЖЕНЕДЕЛЬНЫЙ ЖУРНАЛЬ

# ЛѢСОПРОМЫШЛЕННЫЙ ВѢСТНИКЪ.

Журналъ лѣсного хозяйства, лѣсопромышленности и торговли лѣсомъ.  
**ПОДПИСНАЯ ЦѢНА на годъ 6 рублей и на полгода 4 рубля.**  
ПОДПИСКА ПРИНИМАЕТСЯ въ конторѣ редакціи (Москва, Долгоруковская улица, д. № 42) и въ  
извѣстныхъ книжныхъ магазинахъ.  
Редакторъ-издатель Н. С. Нестеровъ.



## АКЦИОНЕРНОЕ ОБЩЕСТВО ЗАВОДА ДЛЯ ИЗГОТОВЛЕНІЯ

НАПИЛЬНИКОВЪ И \* \* \* \* \*  
РЕМЕСЛЕННЫХЪ ИНСТРУМЕНТОВЪ

НИЖНИЙ  
НОВГОРОДЪ  
1896.



КІЕВЪ  
1897.

ОТТО ЭРБЕ въ РИГѢ.

ИЗГОТОВЛЯЕТЪ:

**ПИЛЫ** для лѣсопильныхъ рамъ.

Круглыя пилы всѣхъ размѣровъ.

Продольныя и поперечныя пилы.

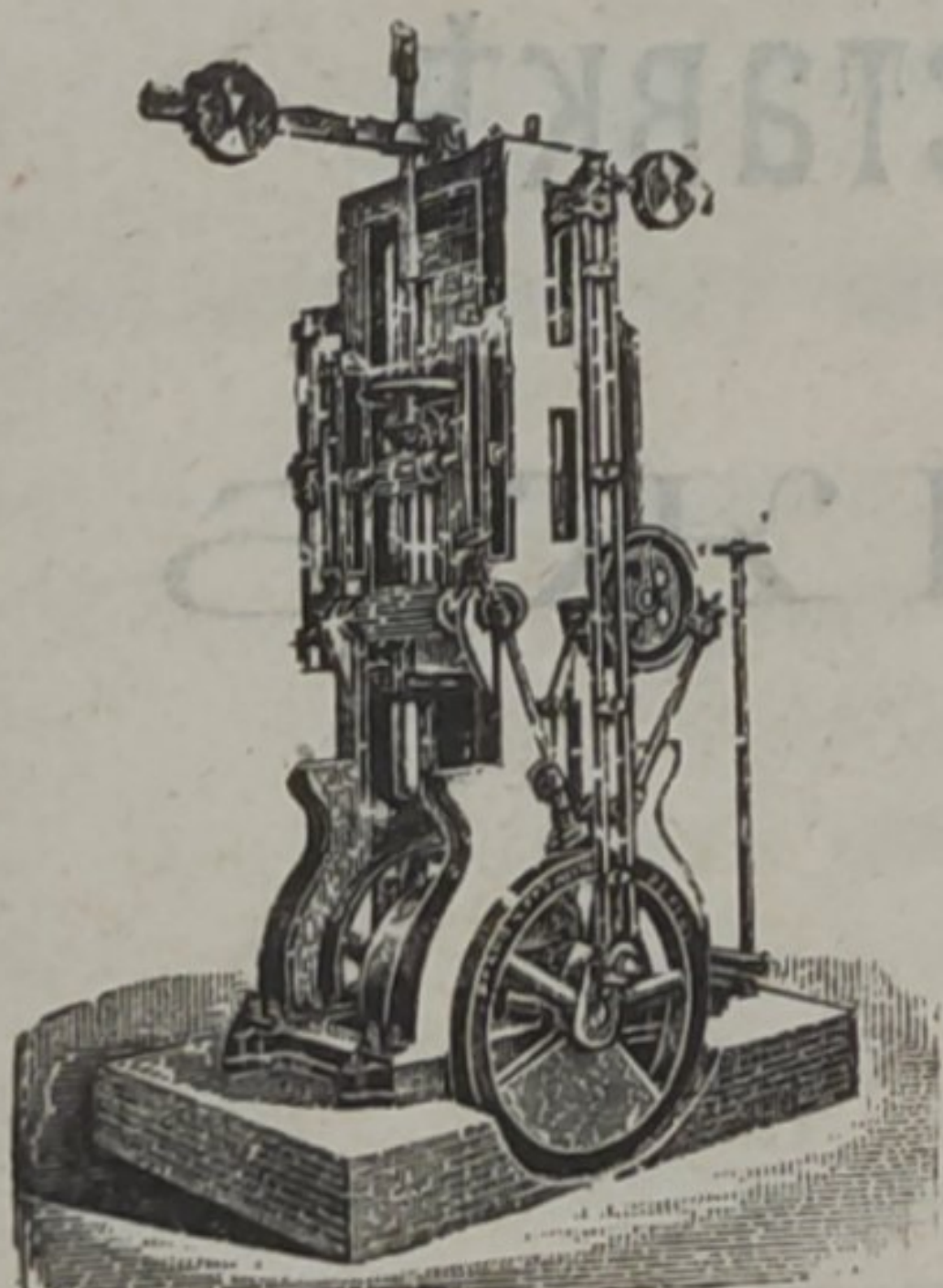
**Машинные ножи** для станковъ, обрабатывающихъ дерево.

**Напильники** всѣхъ сортовъ и размѣровъ.

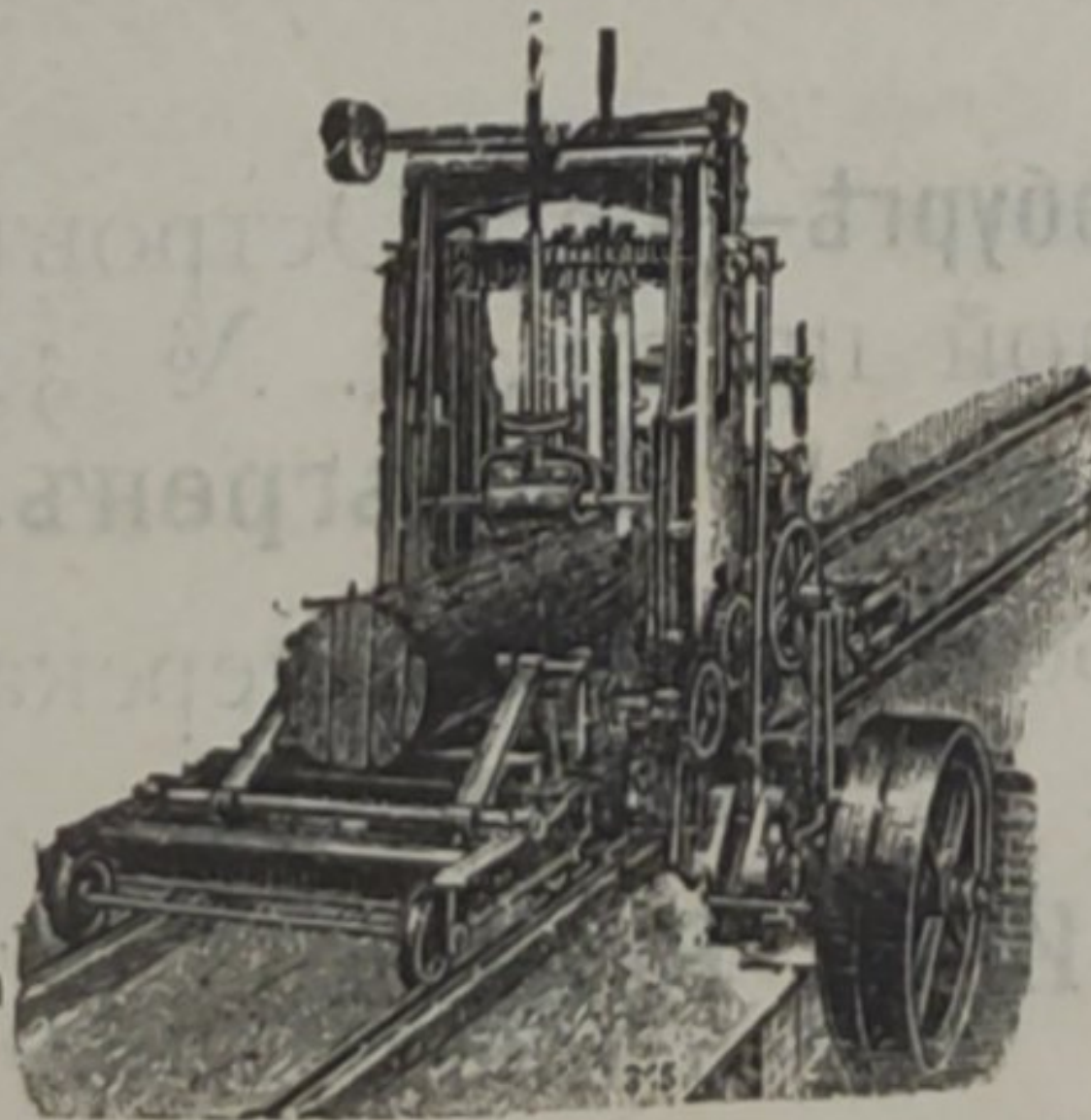
МОЛОТКИ, ДЕКСЕЛИ, КИРКИ и т. п.

Адресъ для писемъ: Акціонерному  
Обществу ОТТО ЭРБЕ, г. Рига.

Значительнѣйшее предпріятіе по этимъ отраслямъ въ Россіи.  
Иллюстрированный прейсъ-курантъ бесплатно.

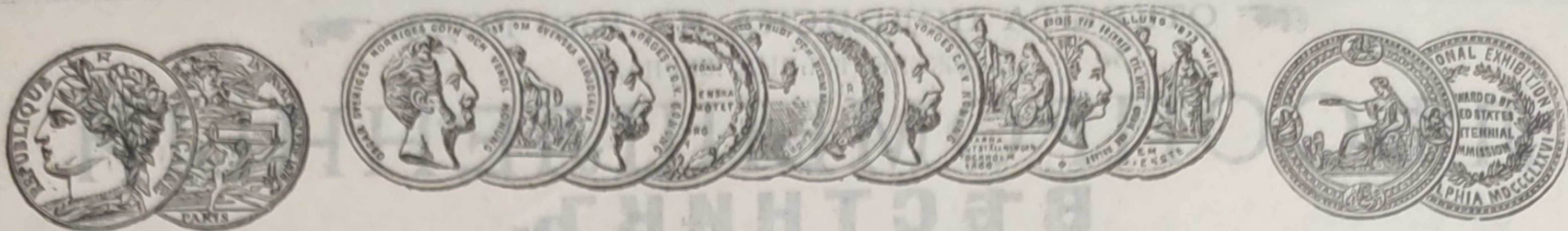


Постоянная лѣсопильная рама.



Переносная лѣсопильная рама.

АКЦИОНЕРНОЕ ОБЩЕСТВО  
**ФРАНЦЪ КРУЛЛЬ,**  
РЕВЕЛЬ.  
МАШИНОСТРОИТЕЛЬНЫЙ ЗАВОДЪ  
ОСНОВАНЪ 1865 ГОДА.  
СПЕЦИАЛЬНОСТЬ  
**ЛѢСОПИЛЬНЫЕ**  
ЗАВОДЫ,  
лѣсопильныя рамы, брутныя пилы, строгательныя, долбежныя,  
фуганныя и прочіе станки.  
Каталогъ и смѣты по востребованію.  
АКЦИОНЕРНОЕ ОБЩЕСТВО  
**ФРАНЦЪ КРУЛЛЬ.**



АКЦИОНЕРНОЕ ОБЩЕСТВО  
МАШИНОСТРОИТЕЛЬНЫХЪ ЗАВОДОВЪ

# І. и К. Г. БОЛИНДЕРА

ВЪ СТОКГОЛЬМЪ—ШВЕЦІЯ.

Основано въ 1844 году.

ВЫСШАЯ НАГРАДА

## „GRAND-PRIX“

на всемірной выставкѣ

въ Парижѣ

1900 г.

**КОНТОРЫ:**

- въ С.-Петербургѣ—Вас. Островъ,  
Большой просп., д. № 32,  
кв. № 4. Ад. Къельгрень.
- въ Ригѣ—Большая Мюнстерская  
улица. К. Козловскій.
- въ Кіевѣ—И. П. Рулинъ.

Заводъ въ СТОКГОЛЬМЪ—ШВЕЦІЯ.

Остерегаться поддѣлокъ, выдаваемыхъ за производство нашихъ заводовъ!

Остерегаться поддѣлокъ, выдаваемыхъ за производство нашихъ заводовъ!

