

ЛѢСОПРОМЫШЛЕННЫЙ ВѢСТНИКЪ.

ЖУРНАЛЪ ЛѢСНОГО ХОЗЯЙСТВА, ЛѢСНОЙ ПРОМЫШЛЕННОСТИ И ТОРГОВЛИ ЛѢСОМЪ.
ВЫХОДИТЪ ЕЖЕНЕДЕЛЬНО.

Подписная цѣна съ доставкой и пересылкой: на годъ—шесть руб-лей и на полгода—четыре рубля; отдѣльные номера по 25 коп.

За напечатаніе объявленій на послѣднихъ страницахъ взимается за одинъ разъ: за цѣлую страницу—30 руб., за $\frac{1}{2}$ страницы—20 руб., за $\frac{1}{4}$ страницы—12 руб., за $\frac{1}{8}$ страницы—8 руб. и за строку петита въ 25 буквъ—20 к. При повтореніи дѣлается скидка по особому тарифу редакціи. За пересылку отдѣльныхъ объявленій, вѣсомъ до 1 лота, взимается по 50 коп. и по 25 коп. за каждый добавочный лоть, съ каждой сотни экземпляровъ. За перемѣну адреса уплачивается 60 коп.

Подписка принимается въ конторѣ Редакціи и въ извѣстныхъ книжныхъ магазинахъ. Объявленія принимаются въ конторѣ Редакціи и конторахъ объявленій Петербурга и Москвы.

Адресъ Редакціи и Конторы: Москва, Долгоруковская улица, домъ № 42.

Статьи, присылаемыя для напечатанія, могутъ въ случаѣ надобности подвергаться сокращеніямъ и измѣненіямъ. Статьи, присылаемыя безъ обозначенія условій гонорара, считаются бесплатными. Статьи, признанныя Редакціей неудобными для напечатанія, сохраняются 3 мѣсяца и возвращаются авторамъ за ихъ счетъ. О присылаемыхъ въ Редакцію новыхъ книгахъ даются въ журналѣ отзывы или помѣщаются объявленія.

Редакція открыта ежедневно, кромѣ праздничныхъ дней, отъ 11 до 4 часовъ дня. Для личныхъ объясненій редакторъ принимаетъ по субботамъ отъ 6 до 7 час. вечера и по воскресеньямъ отъ 12-ти до 2-хъ часовъ дня.

№ 3.

18-го ЯНВАРЯ

1901 г.

СОДЕРЖАНІЕ.

Безопасность желѣзнодорожнаго движенія и закрѣпленіе овраговъ. П. В. Янковскаго. — Отдача въ аренду мѣстъ подъ постройку дачъ въ казенныхъ лѣсничествахъ. Е. И. Коренева. — О порядкѣ составленія желѣзнодорожныхъ накладныхъ по лѣснымъ грузамъ. А. Кобелева. — Лѣсо-торговый отдѣлъ. Вывозъ лѣса изъ Швеціи за 11 мѣсяцевъ 1900 г. — Торги по черкасскому лѣспичеству, Кіевской губ. М. Л. Гальперина. — Торги по оштинскому, виницкому и острѣчинскому лѣсничествамъ, Олонецкой губ. — Торги по нименскому, мошинскому, лепшинскому и лелемскому лѣсничествамъ, Олонецкой губ. — Торги по меленковскому лѣсничеству, Владимірской губ. — Торги по суздальскому лѣсничеству, Владимірской губ. С. Б. — Изъ Козлова. Н. Ускова. — Нижній-Новгородъ И. Д. Доб-тина. — Изъ Финляндіи. — Хроника. Изъ Карсунскаго уѣзда, Сибирской губерніи. З. П. Бьлоуса. — Уральско-приволжское лѣсопромышленное и горнозаводское товарищество. — Разныя сообщенія. — Пожертвованія въ память М. К. Турскаго. — Справочный отдѣлъ. Предстоящіе торги и поставки. — Объявленія.

Безопасность желѣзнодорожнаго движенія и закрѣпленіе овраговъ.

„Овражный“ вопросъ начинаетъ снова всплывать наверхъ. Выдвинутый и разработанный, послѣ засухи 1891 года, многими писателями и практическими дѣятелями, онъ съ теченіемъ времени утратилъ свою жгучесть, обусловленную голодовками 1891—1892 гг., и какъ бы замеръ. Но, будучи по существу своему такимъ, о которомъ, — даже при полнѣйшемъ желаніи, — нельзя забыть совсѣмъ, такъ какъ про него весьма больно напоминаютъ недороды съ ихъ послѣдствіями, онъ возникаетъ опять, требуя рациональнаго разрѣшенія и являясь поэтому предметомъ обсуждения и мѣропріятій въ нѣкоторыхъ земствахъ. Такъ, напр., въ Суджанскомъ уѣздѣ Курской губ. овражный вопросъ вступилъ на путь положительнаго разрѣшенія: мѣстное земство при содѣйствіи министерства земледѣлія производитъ съ 1898 года показательныя работы по закрѣпленію и облѣсенію овраговъ; сообщенію о ходѣ и результатахъ этихъ работъ посвящена любопытная статья г. Волкова въ №№ 43—45 „Вѣстника сельскаго хозяйства“ за 1900 г. Изюмское же земство (какъ видно изъ статьи г. Совѣтова въ № 44 того же жур-

нала) пришло къ заключенію, что „борьба съ оврагами непосильна для земской кассы, а потому всякія затраты на этотъ предметъ не цѣлесообразны“, и такимъ образомъ оказался взглядъ на дѣло диаметрально противоположнымъ взгляду Суджанскаго земства. (Послѣднее считаетъ, какъ можно заключить изъ упомянутой статьи г. Волкова, главнѣйшимъ тормозомъ къ распространенію оврагоукрѣпительныхъ работъ недостатокъ въ населеніи знаній по этому дѣлу и о полезныхъ результатахъ послѣдняго, а также ничтожное у насъ число лицъ, могущихъ рационально руководить такими работами.) Говоря о тѣхъ или другихъ взглядахъ практическихъ дѣятелей на возможность и осуществимость закрѣпленія овраговъ и вообще примѣненія техническихъ мѣръ въ дѣлѣ предупрежденія недородовъ и неурожаевъ отъ засухи, необходимо упомянуть недавнее постановленіе состоящей при симбирскомъ губернскомъ дворянскомъ собраніи комиссіи по названному вопросу. Комиссія эта, какъ сообщено въ нижегородскомъ „Волгарѣ“ (отъ 19 декабря), разсматривала недавно записку настойчиваго сторонника мѣръ улучшенія условій полеводства въ поражаемыхъ засухами мѣстностяхъ возможно большею утилизаціею осеннихъ и зимнихъ осадковъ, симбирскаго землевладѣльца г. Ми-

хайлова, согласилась съ необходимостью широкаго развитія работъ, рекомендуемыхъ авторомъ записки (закрѣпленіе овраговъ, орошеніе, лѣсоразведеніе и т. д.) и постановила представить надлежащее ходатайство на Высочайшее благоусмотрѣніе.

Различіе взглядовъ суджанскаго и изюмскаго уѣднскихъ земствъ объясняется, до нѣкоторой степени, знаменитымъ назначеніемъ Ришелье, гласящимъ, что „человѣкъ понаается по числу и трудности тѣхъ пренятствій, которыя преодолялъ для достиженія намѣченной цѣли“, но, тѣмъ не менѣе, рѣшеніе изюмскаго земства имѣетъ за собою весьма могущественную причину и въ значительной мѣрѣ основательно. Извинимость (если такъ выразиться) отступленія передъ природною невагодою, крайне тяжело отзывающеюся на главнѣйшемъ источникѣ благосостоянія уѣзда, т.-е. на мѣстномъ земледѣліи, станетъ вполне ясною, если принять въ соображеніе, что полезность закрѣпленія овраговъ выяснена у насъ почти исключительно теоретически и отчасти ссылками на примѣры Западной Европы. Своего сдѣланнаго, своего доказательнаго— почти вовсе не имѣется въ данномъ направленіи, а потому скептицизмъ, особенно въ случаѣ слабосильности кассы, вполне понятенъ. Положеніе сводится въ дѣйствительности къ такому: предлагается на пользу сельскаго хозяйства крупное *новое* дѣло, практически неизвѣстное; денегъ нѣтъ или очень мало; техникумъ съ надлежащимъ высшимъ спеціальнымъ образованіемъ почти не имѣется (добровольцевъ - любителей мы здѣсь не считаемъ), низшихъ же руководителей практиковъ (десятниковъ, мастеровъ и т. д.) совѣтъ не найти, въ виду новости дѣла. А при совокупности этихъ условій и получается то, что получилось у насъ: несмотря на десятилѣтнія письменныя и словесныя обсужденія, пренія и постановленія о необходимости возможно широкаго и быстраго развитія работъ по закрѣпленію и облѣсенію овраговъ, у насъ почти *нѣтъ* (если принять въ расчетъ повсемѣстное нахожденіе послѣднихъ и огромную овражную общую площадь) закрѣпленныхъ участковъ, на которыхъ желающіе могли бы убѣдиться въ полезности дѣла, видя прямиыя и косвенныя его послѣдствія, т. е. 1) превращеніе малопродуктнаго или бездоходнаго, или даже убыточнаго земельного участка, занимаемаго оврагомъ, въ крупнопродуктивный и 2) улучшение урожая въ смежныхъ съ закрѣпленнымъ оврагомъ поляхъ вслѣдствіе лучшаго сохраненія влаги въ почвѣ послѣднихъ. Въ многочисленныхъ и многословныхъ бесѣдахъ и „прожектахъ“ относительно укорененія и развитія въ Россіи новаго для нея дѣла почти упущенъ былъ изъ вида приемъ, примененный, какъ говорятъ, въ прошломъ вѣкѣ знаменитымъ Франклиномъ, когда этотъ ученый хотѣлъ доказать своимъ соотечественникамъ выгоду удобренія клевера гипсомъ. На отведенномъ подъ клеверъ полѣ гипсовое удобреніе было разсыпано такимъ образомъ, что удобренная поверхность представила собою начертанныя огромными буквами слова: „подъ буквами удобрено гипсомъ“. Разница въ ростѣ и урожаѣ клевера на гипсованной и негипсованной поверхностяхъ одного и того

же поля оказалась такою значительною, настолько бросающеюся въ глаза, что дѣло удобренія клевера гипсомъ быстро приобрѣло многочисленныхъ сторонниковъ и было, значитъ, выиграно. Во всякомъ случаѣ не подлежить ни малѣйшему сомнѣнію, полагаемъ, что, если бы у насъ повсемѣстно имѣлись хорошо устроенные *показательные* участки закрѣпленныхъ овраговъ, то дѣло такого закрѣпленія быстро двинулось бы въ ходъ и развилось широко, со всеми отъ того выгодами для сельскаго хозяйства послѣдствіями.

Насколько кажется, обстоятельства сложились теперь такъ, что земства имѣютъ возможность, не расходуя денегъ изъ собственной кассы, сильно поспособствовать очень быстрому созданію сѣти показательныхъ закрѣпленныхъ овражныхъ участковъ, при наличности которой дальнѣйшій успѣшный ходъ дѣла закрѣпленія овраговъ будетъ вполне обезпеченъ.

Въ статьѣ „Запущенное дѣло“ *) мнѣ пришлось говорить о желѣзнодорожной катастрофѣ, происшедшей 18-го іюня 1900 г. на харьково-балашевской линіи, и указывать, по поводу катастрофы, на опубликованный 12-го іюня того же года знаменательный приказъ г. министра путей сообщенія. Отсылая интересующихся подробностями къ названной статьѣ, скажемъ здѣсь вкратцѣ, что крушеніе поѣзда произошло вслѣдствіе размыва желѣзнодорожной насыпи ливневою водою, не пропущенною водоотводнымъ сооруженіемъ, размѣры котораго оказались недостаточны. Пострадавшихъ было около тридцати человекъ, изъ которыхъ трое убито на мѣстѣ, а двое отъ тяжкихъ ранъ умерли вскорѣ послѣ несчастія. При разслѣдованіи дѣла открылось, что невѣрно опредѣлена была площадь бассейна, съ котораго притекаетъ вода къ отверстію оказавшагося недостаточнымъ водоотводнаго сооруженія, а послѣднее, при невѣрномъ заданіи, было рассчитано неправильно. Поэтому г. министр путей сообщенія распорядился въ упомянутомъ выше приказѣ, чтобы на всѣхъ желѣзнодорожныхъ линіяхъ повѣрены были къ 1 сентября 1900 года данныя и расчеты водоотводныхъ сооруженій, а сами сооруженія въ случаяхъ, когда къ тому представится надобность, были перестроены или немедленно или, при невозможности закончить работы въ упомянутомъ году, не позже 1901 года.

Перестройка водоотводныхъ сооруженій съ цѣлью обезопасить движеніе желѣзнодорожныхъ поѣздовъ и предотвратить крушенія, разумѣется, необходима. Но, привѣтствуя предписанныя г. министромъ путей сообщенія мѣры, слѣдуетъ имѣть въ виду и излагаемыя ниже обстоятельства.

Малолѣсные и безлѣсные овраги наши представляютъ собою, вмѣстѣ съ развѣтвленіями своими, обширныя сѣти исполнскихъ водостоковъ, по которымъ быстро сбѣгаютъ снѣговьяя и дождевыя воды, вслѣдствіе чего почва участковъ, прилегающихъ къ оврагу, почва овражныхъ бассейновъ лишается необходимой для хлѣбовъ и травъ влаги, иссушается. Сбѣгъ водъ съ безлѣсной степи къ оврагу очень быстръ, а въ коры-

*) „Лѣсопромышленный Вѣстникъ“, 1900, № 36.

тѣ послѣдняго происходитъ еще быстрѣе. Само собою разумѣется, что при сильныхъ ливняхъ, доставляющихъ въ краткій промежутокъ времени огромную массу воды, величина и быстрота потока, несущагося въ оврагѣ, достигаетъ очень большихъ размѣровъ и къ водоотводному сооруженію притекаетъ такой объемъ воды, который оказывается больше могущаго пройти черезъ отверстіе сооруженія; послѣднее иногда засоряется землею и разнымъ мусоромъ (какъ было при памятной кукуевской катастрофѣ) и тогда, разумѣется, увеличиваются шансы размягченія, разжиженія и размыва тѣла насыпи, на которой непременно и погибнетъ каждый взшедшій на нее, при такомъ ея состояніи, поѣздъ. Если бы оврагъ (дно его и крутизны боковыхъ склоновъ) съ нагорной стороны желѣзнодорожной насыпи былъ надлежащимъ образомъ закрѣпленъ и облѣсенъ, то, очевидно, притокъ воды къ находящемуся въ насыпи сооруженію (трубѣ или мостику) не былъ бы такъ великъ и стремителенъ, какъ бываетъ при голомъ безлѣсномъ овражномъ корытѣ. Вслѣдствіе замедленія притока къ водоотводному сооруженію, послѣднее оказывается не въ такомъ опасномъ положеніи, какъ въ указанномъ выше случаѣ; при достаточномъ же развитіи облѣсительныхъ и закрѣпительныхъ работъ задержаніе воды на подвергнувшихся этимъ работамъ площадяхъ можетъ произойти въ такомъ размѣрѣ, что она станетъ подходить къ трубѣ или мостику въ количествѣ, проходящемъ безъ задержки (и слѣдовательно, безъ какой бы то ни было опасности для полотна пути и для поѣздовъ) въ отверстія названныхъ сооружений. Все дѣло предотвращенія опасности ливневыхъ размывовъ желѣзнодорожнаго полотна сводится къ тому, чтобы по возможности замедлить сбѣгъ водъ по корыту оврага,—а это замедленіе очень удобно можетъ быть достигнуто закрѣпительными и облѣсительными работами. Постановкою же въ оврагѣ плотинъ по методу Розе, предложенному съ цѣлью предупрежденія наводненій регулированіемъ массоваго притока водъ, безопасность желѣзнодорожныхъ сооружений, а слѣдовательно и *протяженныхъ по послѣднимъ моделямъ* будетъ доведена до возможнаго (и неотложно подлежащаго принятію за норму, добавимъ) maximum'a.

Работы, о которыхъ мы говоримъ здѣсь, не принадлежатъ ни къ труднымъ, ни къ дорогимъ. Отчужденіе овражныхъ участковъ на нѣкоторое протяженіе отъ желѣзной дороги и по направленію къ нагорной ея сторонѣ наврядъ ли будетъ особенно хлопотливо и затруднительно, такъ какъ овражныя площади въ очень многихъ случаяхъ не только мало доходны, но и совсѣмъ бездоходны. Рекомендуемая мѣра несомнѣнно выгодна для желѣзныхъ дорогъ, избавляя ихъ администрацію отъ крупныхъ расходовъ при возстановленіи размытыхъ насыпей и сооружений, а главное—отъ моральной (и также матеріальной) отвѣтственности за людей, убитыхъ и искалѣченныхъ при крушеніяхъ.

Большое количество мостиковъ и трубъ, имѣющихся на желѣзныхъ дорогахъ, обусловитъ собою появленіе закрѣпленныхъ овражныхъ участковъ *сразу и повсе-*

местно, такъ что о дальнѣйшихъ показательныхъ работахъ беспокоиться нечего, и столь важному для нашего сельскаго хозяйства (а также и для желѣзнодорожнаго, какъ видно изъ того, что сказано выше) дѣлу закрѣпленія и облѣсенія овраговъ положено будетъ прочное основаніе. Что же касается до отсутствія денегъ и техническихъ силъ, которое является тормозомъ этому дѣлу въ земствахъ и у частныхъ владѣльцевъ, то въ управленіяхъ желѣзныхъ дорогъ указанное обстоятельство не можетъ замедлить хода предпріятія: и техники, и деньги найдутся, лишь бы рѣшено было приступить къ работамъ.

По всему этому, кажется, было бы вполне умѣстно земствамъ возбудить (каждому для своего уѣзда, разумѣется) ходатайства передъ министерствами внутреннихъ дѣлъ и путей сообщенія о немедленномъ закрѣпленіи и облѣсеніи, за счетъ желѣзныхъ дорогъ, овражныхъ участковъ, примыкающихъ къ желѣзнымъ дорогамъ съ нагорной стороны. Детали постановки дѣла имѣютъ, конечно, быть выработаны по соглашенію названныхъ министерствъ. А возбужденіе земскихъ ходатайствъ своевременно всего было бы, полагаемъ, теперь, пока еще не закончена предписанная г. министромъ путей сообщенія перестройка водоотводныхъ сооружений, подлежащая завершенію въ 1901 году.

Павелъ Янковскій.

Отдача въ аренду мѣстъ подъ постройку дачъ въ казенныхъ лѣсничествахъ.

Дачная жизнь вблизи большихъ городовъ съ каждымъ годомъ все болѣе и болѣе развивается. Большинство семействъ, живущихъ въ городахъ и имѣющихъ дѣтей, въ особенности въ школьномъ возрастѣ, чувствуетъ потребность на лѣто выѣхать куда-либо на лоно природы.

Конечно, лица болѣе зажиточныя ѣдутъ въ разные курорты, какъ русскіе, такъ и заграничныя. Люди же съ незначительнымъ достаткомъ, живущіе своимъ трудомъ, этой возможности не имѣютъ и стараются, если возможно, выѣхать на дачу поближе къ городу, въ особенности въ тѣхъ случаяхъ, если кому-либо изъ членовъ семейства приходится ежедневно съ дачи ѣздить въ городъ на службу.

Какъ извѣстно, часть казенныхъ дачъ расположена около большихъ городовъ или по линіи желѣзныхъ дорогъ, вблизи желѣзнодорожныхъ станцій, имѣющихъ удобное сообщеніе съ ближайшими городами; слѣдовательно, эти лѣсныя дачи являются наиболѣе удобными для развитія въ нихъ дачной жизни. Вотъ здѣсь-то лѣсное вѣдомство и могло бы придти на помощь отдачею въ долгосрочную аренду участковъ въ казенныхъ лѣсныхъ дачахъ для постройки усадебъ, тѣмъ болѣе, что и доходъ эти участки въ арендѣ дали бы очень большой, сравнительно съ пользованіемъ ими, какъ лѣсною площадью. Подобныя попытки и были сдѣланы въ нѣкоторыхъ казенныхъ лѣсничествахъ, но, къ сожалѣнію, дальнѣйшее развитіе этого дѣла почему-то идетъ

медленно, несмотря на все болѣе и болѣе возрастающій спросъ на подобные участки.

Въ графскомъ лѣсничествѣ, Воронежской губернии, еще въ 1894 году было разрѣшено сдать съ торговъ 14 дачныхъ участковъ, площадью каждый отъ 200 до 600 кв. сажень, около ст. Графской, юго-восточныхъ жел. дорогъ, среди уманской казенной дачи, срокомъ на 24 года, общою площадью 2 дес. 1800 кв. саж. Всѣ участки были сданы съ платою аренды въ общемъ около 600 рублей въ годъ, т. е. подъ этого рода пользованіемъ каждая десятина земли теперь приносить казнѣ болѣе двухсотъ рублей чистаго дохода ежегодно. Конечно, говорить о томъ, что доходъ этотъ отъ земли очень большой, нечего, и одна ли въ средней полосѣ Россіи, какое-либо иное пользованіе землею можетъ дать такой высокій доходъ.

Въ настоящее время спросъ на дачи еще болѣе возросъ и положительно имѣть отбой отъ желающихъ снять дачные участки, а потому было бы очень желательно, чтобы вопросъ о сдачѣ новыхъ участковъ скорѣе разрѣшился бы въ благопріятномъ смыслѣ, такъ какъ теперь наиболѣе благопріятный моментъ для сдачи этихъ участковъ (въ графскомъ лѣсничествѣ) и они могли бы быть сданы по очень выгоднымъ цѣнамъ. Площадь же, какая отойдетъ въ аренду, сравнительно со всею площадью дачи очень незначительная и никакого ущерба лѣсному хозяйству такая аренда не можетъ причинить.

Евг. Кореневъ.

О порядкѣ составленія желѣзнодорожныхъ накладныхъ по лѣснымъ грузамъ.

При отправкѣ лѣсного товара по желѣзнымъ дорогамъ накладныя заканчиваются не количествомъ, а словомъ „партія“ при слѣдующихъ случаяхъ: во-первыхъ, когда количество погруженнаго лѣса превышаетъ, при грузкѣ тесами, 400 штукъ (мѣсть) и при грузкѣ подтоварниками 200 штукъ на вагонъ; во-вторыхъ, когда погруженные товары, хотя бы количество мѣсть въ одномъ вагонѣ и не превышало вышесказаннаго, разнородны, т. е. когда съ тесами грузятся на одинъ и тотъ же вагонъ и подтоварники или другія мелочи, и въ-третьихъ, когда съ полубрусками и подтоварниками на парныхъ вагонахъ грузятся теса вмѣстѣ, хотя количество груза и менѣе 200 штукъ. Не будемъ здѣсь касаться другихъ случаевъ, а рассмотримъ лишь три указанныхъ выше.

Получивши дубликатъ, который часто посылается при накладныхъ желѣзной дороги, товарополучатель, осмотрѣвъ наружно слѣдуемый ему для разгрузки вагонъ и не имѣя возможности провѣрить количество мѣсть съ дубликатомъ, законченнымъ словомъ „партія“, начинаетъ его разгружать; а затѣмъ, получивъ отъ своего продавца счетъ (фактуру), усматриваетъ, что количество полученнаго имъ товара не сходится съ фактурой, — въ вагонѣ товара оказалось меньше. Обращается къ желѣзной дорогѣ, и получаетъ отвѣтъ: „мы ничего не можемъ сдѣлать, закончено „партіей“.

Невольно возникаетъ вопросъ, съ кого же спросить недостававшій грузъ?

Теперь пусть товарополучатель даже знаетъ, какое количество было погружено на вагонъ лѣса, законченнаго „партіей“, и провѣривъ товаръ прежде разгрузки вагона, найдетъ его недостающимъ. Что онъ можетъ сдѣлать?—Развѣ потребуетъ взысканія, но за неизмѣнимъ лѣсомъ на очень многихъ станціяхъ жел. дорогъ, этого сдѣлать нельзя, это—разъ. А если даже и взыскать, то можетъ ли лѣсъ удерживать свой постоянный вѣсъ при измѣненіяхъ погоды? Это—второе затрудненіе.

Всѣмъ грузамъ на вагонѣ, при полученіи его съ вѣсомъ мѣста его отправки, вслѣдствіе измѣненій погоды, можетъ увеличиваться и уменьшаться до 50 и болѣе пудовъ. Провѣрить грузъ другимъ какимъ-либо способомъ нельзя. И вотъ начинаетъ покупатель изливать свои жалобы продавцамъ, но что же послѣдніе могутъ сдѣлать?—Ничего. Изъ-за этого обстоятельства получается въ результатъ масса непріятностей между продавцами и покупателями. Вѣдь, не всякаго товарополучателя можно убѣдить въ томъ, что товаръ отправленъ весь, въ томъ самомъ количествѣ, за которое уплачено или должно уплатить деньги, и что недостатокъ произошелъ въ пути слѣдованія. Правда, иногда бываютъ ошибки въ счетѣ, но это случается очень рѣдко.

Недостаточность товара, отправленнаго на вагонахъ и законченнаго „партіей“, за послѣднее время оказывается въ царичинской лѣсной торговлѣ весьма часто на обѣихъ дорогахъ, — юго-восточной и владикавказской. Были случаи, что не хватало изъ мелкихъ сортовъ лѣса по 50 штукъ на вагонъ. Гдѣ могутъ происходить такія отгрузки съ вагона, пока товаръ дойдетъ до мѣста назначенія, — сказать трудно. При передачахъ и пересадкѣ проѣздныхъ служащихъ, такія отгрузки, казалось бы, могутъ повторяться только при наличности тѣсно связаннаго между собою и систематически дѣйствующаго кружка лицъ изъ низшаго служебнаго персонала этихъ дорогъ. Но это только одно предположеніе, да и настоящая замѣтка направлена не къ обвиненію кого-либо, а имѣетъ исключительною цѣлью обратить вниманіе на необходимость болѣе тщательной разработки условій отправки и цѣлесообразнаго составленія накладныхъ, при вышесказанныхъ случаяхъ погрузки. Къ изложенному можно добавить, что четку не мѣшало бы увеличить правилами до 500 штукъ на тесахъ, вмѣсто принятой нынѣ нормы въ 400 шт., и до 400 на подтоварникахъ и рейкахъ. Это же условіе можно бы было вполне примѣнять и при разнородныхъ сортахъ. При полученіи лѣсныхъ товаровъ главнымъ образомъ важно количество, а не сорта погруженнаго товара. Сосчитать до 500 можетъ каждый малограмотный человѣкъ.

Въ заключеніи нелишне замѣтить, что всѣ недостатки товара въ вагонахъ съ лѣсомъ падаютъ преимущественно на бѣдный людъ, такъ какъ послѣдній получаетъ лѣсъ для своихъ крестьянскихъ надобностей сборными вагонами.

А. Кобелевъ.

Царичинъ.

Лѣсоторговый отдѣлъ.

Вывозъ лѣса изъ Швеціи за 11 мѣсяцевъ 1900 г.

По официальнымъ даннымъ, заграничный вывозъ пиленого лѣса изъ Швеціи за 11 мѣсяцевъ 1900 года составляетъ всего 972.772 стандарта, противъ 989.509 станд. въ 1899 г., 979.570 станд. въ 1898 г., 1.067.255 станд. въ 1897 г. и 993.424 станд. въ 1896 году. По отдѣльнымъ сортамъ товаровъ вывозъ этотъ распределяется такимъ образомъ:

	Дильсы и баттенсы.	Доски.	Строганья доски.
	Петербург. стандартовъ.		
1900 г.	533.656	345.836	93.280
1899 г.	541.684	340.076	107.749
1898 г.	554.613	336.708	88.249
1897 г.	626.776	350.775	89.704
1896 г.	581.636	326.054	85.734

Какъ видно изъ данныхъ, отпускъ досокъ какъ строганныхъ, такъ и простыхъ въ истекшемъ году былъ въ нормальномъ размѣрѣ; вывозъ же дильсовъ и баттенсовъ оказался ниже средняго; въ такомъ ограниченномъ размѣрѣ вывозъ этотъ за послѣднее десятилѣтіе былъ лишь въ 1892, 1894 и 1895 гг.

Торги по черкасскому лѣсничеству, Кіевской губерніи.

20-го декабря въ черкасскомъ полицейскомъ управленіи произведены были торги на продажу казеннаго лѣса изъ первой части черкасской дачи, черкаскаго лѣсничества, Кіевской губерніи. Предъявлено было къ торгамъ (остатки, оказавшіеся на торгахъ 25-го октября, со скидкой 30%): а) въ дубовыхъ насажденіяхъ съ учетомъ по площади, въ числѣ 14 единицъ, 23,87 десятинъ на 11.393 руб.; б) въ сосновыхъ насажденіяхъ съ учетомъ по площади, въ числѣ 6 единицъ, 5,9 десятинъ на 4.828 руб.; в) лѣсъ на участкѣ, проектированномъ подъ кладбище, съ учетомъ по площади 3 десят., оцѣнкою въ 98 руб., и г) для выборочной рубки съ учетомъ по числу пней, въ количествѣ 9 единицъ, на площади 130,42 десят., перестойныхъ и поврежденныхъ 1125 шт. сосновыхъ, 387 дубовыхъ и 3 березовыхъ деревьевъ и сухостойныхъ: сосновыхъ 3011, дубовыхъ 788, березовыхъ 27, осиновыхъ 32 деревьевъ и 168 столбуровъ, на 11.876 руб., — всего 30 единицъ на сумму 28.195 рублей.

Къ торгамъ внесли залоги 39 лицъ, и запечатанныхъ объявленій подано 9.

Въ результатъ торговъ покупки сдѣлали слѣдующія 19 лицъ: 1) Сруль Поташниковъ 3 дѣлянки дубоваго лѣса, площ. 5,78 десят., оцѣнкою въ 2.834 р., за 2.952 руб., то-есть съ надбавкою 4,2% сверхъ оцѣнки; 2) Янкель Залевскій—въ одномъ участкѣ, площадью 4,08 дес., перестойныхъ и поврежденныхъ деревьевъ 217 шт. сосновыхъ и 13 дубовыхъ, оцѣнкою въ 1.765 р., за 2.500 рублей, —41,3% надбавки; 3) Шлѣма Лицинскій—2 дѣлянки дубоваго лѣса, площ. 4 десят., оцѣненные въ 2.192 р., за 2.415 р. — 10,2% надбавки; 4) Шлѣма Янкелевъ Верлинскій—въ двухъ участкахъ,

площ. 7,03 десят., перестойныхъ и поврежденныхъ деревьевъ: 180 сосновыхъ и 128 дубовыхъ, оцѣнкою въ 1.751 р., за 2.326 р. — 32,9% надбавки; 5) Лейба Штепа — въ одномъ участкѣ, площ. 31,98 дес., перестойныхъ и сухостойныхъ деревьевъ: 186 перестойныхъ сосенъ и сухостойныхъ сосенъ 721, дубовъ 268, осинъ 4, березъ 5 и столбуровъ 33, оцѣнкою въ 1.906 р., за 2.303 р. — 20,9% надбавки; 6) Г. Цимерманъ — въ 1 участкѣ, площадью 5,84 дес., перестойныхъ и поврежденныхъ деревьевъ: 160 сосновыхъ, 73 дубовыхъ и 1 березу, оцѣнкою въ 1.535 р., за 2.153 р. — 40,3% надбавки; 7) Іосъ Смѣлянскій—2 дѣлянки въ сосновыхъ насажденіяхъ, площ. 2 десят., оцѣненныхъ въ 1.930 р., за 2.107 р. — около 4% надбавки; 8) Кельманъ Гальперинъ—въ сосновыхъ насажденіяхъ 2 дѣлянки, площ. 2,4 десят., оцѣнкою въ 1.667 р., за 2.066 р. — 24% надбавки; 9) Овсей Спиваковскій—1 дѣлянку въ сосновыхъ насажденіяхъ, площ. 1 десят., оцѣнкою въ 831 р., за 1.040 р. — 25,2% надбавки; 10) Исаакъ Дунаевскій—въ одномъ участкѣ, площадью 28,94 дес., перестойныхъ и сухостойныхъ деревьевъ: 114 перестойныхъ сосенъ и сухостойныхъ—сосенъ 849, дубовъ 194, осинъ 11, березъ 9 и столбуровъ 40, оцѣнкою въ 1.666 р., за 1.900 р. — 14% надбавки; 11) Хаимъ Дашевскій—1 дѣлянку дубоваго лѣса, площ. 0,63 десят., оцѣнкою въ 385 р., за 386 руб. и въ одномъ участкѣ, площ. 4,03 десят., перестойныхъ и поврежденныхъ деревьевъ сосновыхъ 107 шт. и дубовыхъ 114 шт., оцѣнкою въ 1161 р., за 1.451 р. — 25% надбавки; 12) Шевель Бетгилель — въ одномъ участкѣ, площ. 45 дес., перестойныхъ и сухостойныхъ деревьевъ: 74 перестойныхъ сосенъ и сухостойныхъ—сосенъ 1441, дубовъ 326, осинъ 17, березъ 13 и столбуровъ 95 шт., оцѣнкою въ 1.176 р., за 1.301 р. — 10,7% надбавки; 13) Шапса Березнаковъ—въ участкѣ, площадью 4,17 дес., перестойныхъ и поврежденныхъ деревьевъ: 87 сосновыхъ, 59 дубовыхъ и березовыхъ 2 шт., оцѣнкою въ 916 р., за 1226 р. — 33,9% надбавки; 14) Берко Животовскій — 1 дѣлянку дубоваго лѣса, площ. 1,63 десят., оцѣнкою въ 629 р., за 651 р. — 3,3% надбавки; 15) Шлѣма Брусилевскій—1 дѣлянку дубоваго лѣса, площ. 1,3 дес., оцѣнкою въ 812 р., за 861 р. — 6,1% надбавки; 16) Монсей Дашевскій—1 дѣлянку дубоваго лѣса, площ. 1,6 десят., оцѣнкою въ 567 р., за 604 р. — 6,8% надбавки; 17) Янкель Заманскій — 1 дѣлянку дубоваго лѣса, площ. 1,25 десят., оцѣнкою въ 477 р., за 522 р. — 9,5% надбавки; 18) Кива Шолянскій—1 дѣлянку въ сосновыхъ насажденіяхъ, площ. 0,5 десят., оцѣнкою въ 400 р., за 467 р. — 16,8% надбавки, и 19) Шимонъ Житомирскій—1 дѣлянку, площ. 3 десят. (на участкѣ подъ кладбище), оцѣнкою въ 98 р., за 122 р. — 34,5% надбавки.

Такимъ образомъ на этихъ торгахъ продано 26 единицъ, оцѣнкою въ 24.698 руб., за 29.353 рубля, то-есть съ общею надбавкою 18,9%. Остались непроданными 4 единицы дубоваго лѣса, площадью 7,44 десят., на сумму 3.497 рублей.

Лѣсокультурныя работы на купленныхъ дѣлянкахъ состоятъ въ слѣдующемъ: не позже 1-го іюня 1902 года покупщикъ обязанъ на дѣлянкахъ въ сосновыхъ

насажденіяхъ произвести посадку 2-хлѣтнихъ сосновыхъ сѣянцевъ по 9600 штукъ на десятину въ приготовленную для того ямки, а въ дубовыхъ насажденіяхъ требуется посѣвъ желудей по 20 четвериковъ на десятину въ разрыхленную почву. Выполненіе этихъ работъ обезпечено особымъ залогомъ: въ сосновыхъ насажденіяхъ въ размѣрѣ 20 рублей съ десятины проданной площади, а въ дубовыхъ насажденіяхъ по 15 рублей съ десятины.

М. Л. Гальперинъ.

С. Русско-Поляна.

Торги по оштинскому, виницкому и острѣчинскому лѣсничествамъ, Олонецкой губерніи.

Въ оштинскомъ волостномъ правленіи, Лодейнопольскаго уѣзда, состоялись 29-го сентября торги на продажу 73-хъ дѣлянокъ для сплошной рубки смѣшаннаго лѣса (сосна, ель, береза и осина) въ дачахъ оштинскаго и виницкаго лѣсничествъ и 48 участковъ для выборочной рубки, съ учетомъ по количеству и размѣрамъ, изъ растущаго лѣса березовыхъ дровъ и изъ мертваго лѣса разнородныхъ дровъ, а также бревенъ во всѣхъ трехъ лѣсничествахъ, по оцѣнкѣ (за исключеніемъ двухъ единицъ въ 3.293 р., снятыхъ съ торговъ) на сумму 176.034 руб.

Изъ общаго количества лѣса на торгахъ продано 13-ти лицамъ 77 торговыхъ единицъ, оцѣненныхъ въ 111.024 р., за 132.705 руб. 91 коп., т.-е. съ надбавкою 21.681 р. 40 коп. сверхъ оцѣнки, или 19,3%. Осталось непроданныхъ 44 торговыхъ единицы, по оцѣнкѣ 65.010 руб., въ отношеніи которыхъ сдѣлано распоряженіе о продажѣ ихъ властью лѣсничаго не ниже оцѣнки.

Покупку сдѣлали слѣдующія лица: 1) общество путевыхъ заводовъ купило: а) въ виницкой дачѣ 13 дѣлянокъ сплошной рубки смѣшаннаго лѣса, площадью 178 дес. 604 кв. саж., оцѣненныхъ въ 25.814 р., за 31.662 руб., т.-е. съ надбавкою 5.848 р. сверхъ оцѣнки, и б) въ оштинской дачѣ 9 дѣлянокъ сплошной рубки смѣшаннаго лѣса, площадью 235 дес. 2314 кв. саж., оцѣненныхъ въ 12.178 р., за 13.513 руб., т.-е. съ надбавкою 1.335 р. сверхъ оцѣнки, а всего въ обѣихъ дачахъ 22 дѣлянки, оцѣненные въ 37.992 р., за общую сумму 45.175 руб., т.-е. съ надбавкою въ среднемъ около 19%; 2) купецъ С. М. Румянцевъ купилъ въ дачахъ оштинской и мегорской, оштинскаго лѣсничества, 6 дѣлянокъ смѣшаннаго лѣса, площадью 86 дес. 1598 кв. саж., оцѣненныхъ въ 14.896 р., за 18.356 руб., и въ дачѣ виницкой, виницкаго лѣсничества, 4 дѣлянки смѣшаннаго лѣса, площадью 43 дес. 1548 кв. саж., оцѣнкою въ 6.695 р., за 7.591 руб., а всего 10 дѣлянокъ, площадью 130 дес. 746 кв. саж., оцѣненныхъ въ 21.591 р., за 25.947 руб., т.-е. съ надбавкою 20,1%; 3) купчиха А. П. Лопарева—въ мегорской дачѣ 6 дѣлянокъ сплошной рубки смѣшаннаго лѣса, площадью 77 дес. 888 кв. саж., и 3 участка для выборочной рубки дровъ: 145 с. сосновыхъ и 205 с. еловыхъ, по общей оцѣнкѣ 9.872 р. 50 к., за 13.361 руб., т.-е. съ надбавкою 35%; 4) Степанъ Сем. Гоголевъ—въ

оштинской дачѣ 4 дѣлянки сплошной рубки смѣшаннаго лѣса, площадью 23 дес. 472 кв. саж., и одинъ участокъ для выборочной рубки, съ учетомъ по количеству, 70 куб. саж. сосновыхъ дровъ и 150 куб. саж. еловыхъ, по общей оцѣнкѣ 4.837 р., за 6.837 руб., т.-е. съ надбавкою 41,3%; 5) Ив. Никит. Курчавовъ—въ оштинской дачѣ 4 дѣлянки сплошной рубки, площадью 39 дес. 1684 кв. саж., оцѣнкою въ 6.514 р., за 7.401 руб., т.-е. съ надбавкою 13% сверхъ оцѣнки; 6) Ив. Ег. Афонькинъ—въ виницкой дачѣ 4 дѣлянки, съ учетомъ по площади, пространствомъ 71 дес. 1599 кв. саж., и 2 участка для выборочной рубки, съ учетомъ по количеству, березовыхъ дровъ 700 куб. саж., при общей оцѣнкѣ въ 11.657 р., за 13.489 руб., т.-е. съ надбавкою около 16%; 7) купецъ Ив. Ив. Корнышевъ—въ виницкой дачѣ 6 дѣлянокъ сплошной рубки, площадью 77 дес. 346 кв. саж., оцѣнкою въ 7.928 р., за 8.491 руб. и 8) купеческій сынъ Ив. Ив. Корнышевъ—въ виницкой дачѣ, виницкаго, и оштинской дачѣ, оштинскаго лѣсничества, 3 участка для выборочной рубки, съ учетомъ по количеству, березовыхъ дровъ 900 куб. саж., оцѣнкою въ 3.150 р., за 3.544 руб., т.-е. съ надбавкою 28,3% сверхъ оцѣнки.

По условіямъ продажи, покупатели обязаны произвести очистку дѣлянокъ и культурныя работы. Очистка состоитъ въ складываніи всѣхъ остатковъ отъ заготовки въ кучи, числомъ 24 кучи на десятину, и въ сожиганіи ихъ. Культурныя работы должны заключаться во взрыхленіи почвы на выжженныхъ изъ-подъ кучъ мѣстахъ и посѣвѣ на нихъ сосновыхъ сѣмянъ, не болѣе 2 фунтовъ на десятину; сѣмена выдаются лѣснымъ управленіемъ за деньги, по установленной цѣнѣ. Всѣ эти работы обезпечиваются общимъ залогомъ по расчету 10 руб. съ десятины проданной площади сплошной рубки.

Торги по нименскому, мошинскому, лепшинскому и лелемскому лѣсничествамъ, Олонецкой губерніи.

По этимъ четыремъ лѣсничествамъ назначались въ продажу 54 дѣлянки смѣшаннаго лѣса (сосна, ель, береза, осина и мѣстами лиственница для рубки, съ учетомъ по количеству, разнородныхъ дровъ и бревенъ изъ вершинъ, оставшихся отъ комлевыхъ бревенъ прежней рубки), по общей оцѣнкѣ на сумму 69.633 руб. О вызовѣ къ торгамъ на 6-е число октября въ андреевскомъ волостномъ правленіи, Каргопольскаго уѣзда, сообщалось въ 36 № „Лѣсопромышленнаго Вѣстника“.

Въ результатъ торговъ продано: 51 дѣлянка сплошной рубки, площадью 510,3 десятинъ, оцѣнкою въ 57.528 р., за 58.407 руб., т.-е. съ надбавкою 879 руб. сверхъ оцѣнки или 1,3%, и 4 участка для выборочной заготовки изъ вершинъ 9590 сосновыхъ и еловыхъ бревенъ, оцѣнкою въ 1.634 р., за 1.878 р. 16 к., т.-е. съ надбавкою на таксовую стоимость бревна 14,9%. Средняя продажная цѣна смѣшаннаго лѣса сплошной рубки опредѣлилась въ 114 руб. 45 коп. за десятину, а высшая цѣна достигла 249 руб.

Лѣсъ купили слѣдующія лица: 1) торговый домъ „Грачевъ, Можайцевъ и К^о“ въ дачахъ лепшинской и

шалакушской, лепшинскаго лѣсничества (3 дѣлянки), мошинской, мошинскаго лѣснич. (8 дѣл.), мелентьевской, именской и козловской, именскаго лѣсничества (31 дѣл.), и лелемской, лелемскаго лѣсничества (2 дѣл.), 44 дѣлянки сплошной рубки, площадью 446 дес., оцѣненные въ 48.766 р., за 49 420 руб. 85 коп., т.-е. съ надбавкою 1,8% сверхъ оцѣнки; 2) А. А. Ушаковъ—въ дачахъ мошинской (2 дѣл.), козловской (3 дѣл.) и лелемской (2 дѣл.), 7 дѣлянокъ сплошной рубки, площадью 64,8 дес., и одинъ участокъ для выборочной рубки изъ вершинъ бревенъ сосновыхъ 3000 и еловыхъ 700 шт., оцѣнкою въ 502 р. 50 к. за 650 руб. 50 коп., а всего лѣса куплено при оцѣнкѣ въ 9.263 р. 66 коп., 9.636 руб. 66 коп., т.-е. съ надбавкою 4% сверхъ оцѣнки и 3) Ф. В. Пироговъ—въ дачахъ мошинской, канакшанской и алгомской, мошинскаго лѣсничества, три участка, площадью 915 дес., для выборочной рубки бревенъ изъ вершинъ, длиною 9 аршинъ и толщиной 4 и выше вершка, въ количествѣ 5500 сосновыхъ и 4090 еловыхъ, итого 9590 бревенъ, по оцѣнкѣ въ 1.131 руб., за 1.227 руб. 65 коп., т.-е. съ надбавкою въ среднемъ 8% сверхъ оцѣнки.

Остались безъ продажи 3 дѣлянки сплошной рубки, площадью 24 дес., стоимостью 1.636 руб. 31 коп. и 21 участокъ для выборочной заготовки бревенъ изъ вершинъ, оставшихся отъ прежнихъ рубокъ, по оцѣнкѣ на 8.834 р. 43 коп.

Обязательства покупателей по очисткѣ дѣлянокъ и по культурнымъ работамъ однородны съ тѣми, о которыхъ объяснено выше въ сообщеніи относительно торговъ по оштинскому, виницкому и острѣчинскому лѣсничествамъ.

Торги по меленковскому лѣсничеству, Владимірской губ.

По меленковскому лѣсничеству продано съ торговъ, бывшихъ 6-го сентября въ заколпскомъ волостномъ правленіи, Меленковскаго уѣзда, 13-ти лицамъ 140 дѣлянокъ сплошной рубки хвойнаго и лиственнаго лѣса, площадью 96 дес. 1.000 кв. саж., и одинъ участокъ для выборочной рубки, съ учетомъ по количеству, 40 куб. саж. березовыхъ и другихъ лиственныхъ породъ дровъ и 10 куб. саж. хвороста, на площади 26 дес. 1.200 кв. саж., оцѣнкою стоимостью въ 18.155 р., за общую сумму 25.185 р. 85 к. (въ томъ числѣ 150 р. за дроваго участка), т.-е. съ надбавкою 38,7% сверхъ оцѣнки. Средняя продажная цѣна одной десятины, при сплошной рубкѣ, опредѣлилась въ 260 р., а высшая цѣна одной десятины хвойнаго лѣса достигла до 935 р. (обходъ 3-й алферьевской дачи,—покупка В. А. Андреева).

Покупку на болѣе крупныя суммы сдѣлали: 1) купецъ Ф. П. Петровъ, купившій въ егорьевской, закопольской, рамановской и малиной дачахъ 62 дѣлянки хвойнаго и лиственнаго лѣса, площадью 46 дес. 1590 кв. саж., оцѣнкою въ 6.017 р., за 7.344 руб. 75 коп., т.-е. съ надбавкою въ 22%; 2) А. П. Ермиловъ—въ егровской дачѣ 16 дѣлянокъ хвойнаго и лиственнаго лѣса, площадью 10 дес. 420 кв. саж., оцѣненныхъ въ 2.049 руб., за 3.727 руб., т.-е. съ надбавкою

91,8%; 3) купецъ сынъ Парамонъ Петровъ—въ дачахъ малиной, егровской, подборьевской и романовской 8 дѣлянокъ хвойнаго и лиственнаго лѣса, площадью 5 дес. 1140 кв. саж., оцѣнкою въ 1.160 р., за 1.493 руб., т.-е. съ надбавкою 29%; 4) О. Н. Рыбинъ—въ егровской дачѣ 7 дѣлянокъ хвойнаго и лиственнаго лѣса, площадью 5 дес. 830 кв. саж., оцѣнкою въ 913 р., за 1.489 руб., т.-е. съ надбавкою 63% и 5) В. А. Андреевъ—въ алферьевской дачѣ 2 дѣлянки хвойнаго лѣса, площадью 1 дес. 300 кв. саж., оцѣнкою въ 803 р., за 1.052 руб., т.-е. съ надбавкою 31% сверхъ оцѣнки.

Торги по суздальскому лѣсничеству, Владимірской губ.

По суздальскому лѣсничеству изъ 134 дѣлянокъ сплошной рубки хвойнаго и лиственнаго лѣса смѣты 1900 г. и остатковъ прежнихъ лѣтъ (последнихъ 42 дѣлянки хвойнаго лѣса по болоту, при оцѣнкѣ въ 1, 2, 3 и 5 руб. за десятину), оцѣненныхъ въ 15 648 руб., продано на торгахъ 26-ти лицамъ всего 50 дѣлянокъ, преимущественно смѣты текущаго года (дѣлянокъ прежнихъ лѣтъ всего 4), площадью 27 дес. 793 кв. саж., оцѣненныхъ въ 9.269 р., за 10.191 руб., т.-е. съ надбавкою около 10% сверхъ оцѣнки. Высшая цѣна хвойнаго лѣса достигла до 895 рублей за десятину (бережецкая дача,—покупка И. Е. Кудряшева). Самую крупную покупку сдѣлалъ Н. П. Агафоновъ купившій въ бережецкой дачѣ 4 дѣлянки, площадью 1 дес. 1.200 кв. саж., оцѣненные въ 1.323 руб., за 1.452 р.; остальные покупатели приобрѣли дѣлянки на сумму менѣе 1.000 р. каждый.

С. Б.

Изъ Козлова.

Мѣстные дроваго торговцы дѣлаютъ большіе запасы дровъ къ веснѣ, такъ какъ минувшая долгая осень положительно подобрала всѣ запасы дровъ, такъ что городу грозила опасность остаться безъ топлива; въ виду невозможности подвоза, приходилось платить по 8—10 руб. лишняго за сажень.

Хотя цѣны на дрова сейчасъ и ниже осеннихъ, но все же выше прошлогоднихъ. Хорошо, что нынѣшняя зима одна изъ теплыхъ, а то бы менѣе состоятельнымъ жителямъ пришлось дрожать отъ холода въ своихъ злополучныхъ жилищахъ.

Несмотря на дороговизну дровъ, въ городской управѣ до сихъ поръ еще не возбужденъ вопросъ объ устраненіи дороговизны дровъ какими либо мѣрами. Цѣны на дрова въ настоящее время слѣдующія: березовыя швырковыя 1-го сорта 26—27 руб., 2-го 23—24 руб. за куб. сажень, осиновыя 19—20 руб., ольховыя трехаршинныя 18—19 руб. за сажень.

На лѣсной пристани сейчасъ съ дѣлами очень тихо; спросъ на всѣ лѣсныя матеріалы ничтожный, исключеніе развѣ только представляетъ тесъ, спросъ на который нѣсколько еще поддерживается. Въ настоящее время идетъ заготовка къ веснѣ разнаго круглаго лѣса, который подвозится изъ снятыхъ дѣлянокъ въ казенныхъ дачахъ. Доставка лѣса нынѣ обходится гораздо

дороже прошлогодняго; за прошлогоднюю плату крестьяне не соглашаются работать, ссылаясь на то, что кормъ, какъ-то овесъ и отруби, много дороже цѣнъ прошлогоднихъ.

Все-таки, несмотря на это, заготовка лѣса идетъ успѣшно, и у нѣкоторыхъ лѣсопромышленниковъ подходить уже къ концу. Теперь почти безошибочно можно опредѣлять, что круглаго лѣса строевого будетъ заготовлено не менѣе прошлогодняго; что же касается не строевого лѣса, то о немъ пока точно сказать нельзя, но большинство предполагаетъ, что его будетъ заготовлено менѣе противъ прошлаго года; пиленыхъ и тесаныхъ товаровъ будетъ много. Цѣны на все лѣсные матеріалы держатся устойчиво; въ настоящее время доски сосновыя безъ браковки, чистыя обрѣзныя 7—9 аршин. длиною и 5 вершк. шириною продаются по 40—45 руб. сотня. Цѣны на круглый лѣсъ слѣдующія:

Толщина нижняго отруба, въ вершкахъ,	Дубъ, вязъ, кленъ, ильмъ,	Сосна.	Береза.	Осина и проч. породы.	Въ копейкахъ.				
					1	2	3	4	5
1	8	7	3	2					
2	15	15	7	6					
3	40	45	20	18					
4	70	75	30	25					
5	170	120	95	70					
6	270	195	150	130					
7	370	255	210	195					
8	445	315	260	215					
9	600	420	340	320					
10	825	610	485	450					
11	1000	745	570	525					
12	1320	960	770	700					
13—14	1945	1465	1140	1100					
15—16	2760	1995	1320	1240					
17—18	3675	2670	1760	1680					
19—20	4800	3400	2240	2125					

Дрова въ уѣздѣ цѣнятся: дубовыя, ильмовыя, вязовыя, ясенева и кленовыя 1-го сорта 15—16 руб., 2-го сорта 8—7 руб., березовыя, ольховыя и липовыя 1-го сорта 18—19 руб., 2-го сорта 11—12 руб., сосновыя 1-го сорта 14—15 руб., 2-го сорта 9—10 р., — все за кубич. сажень.

Н. Усковъ

Января 10-го дня.

Нижній-Новгородъ.

Крещенская трехдневная ярмарка прошла съ громаднымъ успѣхомъ, чему способствовала прекрасная и теплая погода; такой успѣшной торговли торгующіе на этой ярмаркѣ давно не видали; въ особенности при этомъ выдѣлились торговцы семеновскою мебелью, плетеными изящной работы издѣліями и игрушками, которые въ настоящую ярмарку торговали на славу.

Цѣны на ярмаркѣ на семеновскую мебель, крытую олифой, были слѣдующія: столъ, туалетный съ двумя маленькими ящичками, рамкой для зеркала и съ кронштейнами для подсвѣчниковъ 40 руб., но такой столъ на всей ярмаркѣ былъ одинъ и остался не продан-

нымъ; письменные столы съ 5-ю ящичками 7-мичетвертовые по 20 руб., 6-тичетвертовые съ 4-мя ящичками по 15 руб., 5-тичетвертовые съ 2-мя ящичками по 13 руб., комоды туалетные съ 5-ю ящичками по 20 руб.; шкапы для бѣлья вышиною 7¹/₂ четв., шириною 5 четв. по 15 руб.; этажерки разборныя изящной работы, квадратныя съ 4-мя полками, въ вышину 3 арш. по 15 руб., такого же размѣра, но проще работой, по 10 руб.; этажерка шириною 5 четв., длиною 6 четв. съ глухой задней стѣнкой, висячая въ 3 полки по 4 руб.; кресла складныя по 4 руб., кресла обыкновенныя отъ 4 р. 50 к. до 5 руб.; стулья по 2 руб. 50 к., стулья дѣтскія отъ 1 р. до 1 руб. 10 к.; столы дѣтскіе отъ 1 р. 10 к. до 2 руб.; кресла дѣтскія по 1 руб. 50 к.; дѣтская обстановка, состоящая изъ дивана, стола и 2-хъ стульевъ 5 руб., табуреты квадратныя по 1 руб. 10 к., табуреты съ шашницей по 1 р. 50 к., табуреты круглыя по 1 руб. 50 к.; шкафъ для книгъ съ одной дверкой и этажеркой съ 2-мя полками 20 руб.; диваны отъ 20 руб. до 25 руб.; столы передъ диванныя 8-мигранныя 5 руб.; столы передъ диванныя квадратныя по 5 руб., столы для дамскихъ рукодѣлій съ открывной доской и открывными внутри ящичками по 6 руб.; буфеты по 40 руб.; шкатулки для дамскихъ рукодѣлій отъ 2 р. до 2 р. 50 к., шкатулки для чая и сахара отъ 1 р. 50 к. до 1 р. 75 к., обыкновенныя шкатулки отъ 1 р. 25 к. до 1 руб. 50 к.; подставки, смотря по размѣрамъ, отъ 20 к. до 1 руб.; подножныя скамейки отъ 15 к. до 30 к., круглыя угловые столики отъ 1 р. до 1 р. 25 к. за штуку; ложки, крытыя олифой, 60 к. сотня; тумбочки къ кроватямъ отъ 4 руб. 50 к. до 5 р.

Издѣлія семеновскихъ кустарей работаютъ обыкновенно изъ осиноваго дерева, кромѣ ножекъ, которыя дѣлаются изъ березоваго дерева.

Торговали въ общемъ бойко преимущественно мелкими издѣліями, а крупныя издѣлія, въ виду дороговизны, покупаютъ только съ большими средствами и для обстановки цѣлой комнаты, въ виду чего и привозъ ихъ бываетъ ежегодно ограниченный.

Плетеными издѣліями торговали по слѣдующимъ цѣнамъ: корзинки для письменнаго стола отъ 40 коп. до 1 руб., тоже камышевыя—травяныя отъ 1 р. 50 к. до 3 руб.; корзинки для цвѣтовъ простыя отъ 20 к. до 40 к., плетенныя отъ 50 к. до 1 р. 25 к., корзинки камышевыя—травяныя отъ 1 р. 50 к. до 2 р. 75 к., изящной работы отъ 2 р. 75 к. до 3 р. 50 к., корзинки камышевыя для фруктовъ отъ 25 к. до 40 к.; корзинки для цвѣточныхъ букетовъ отъ 40 к. до 60 к., изящной работы отъ 75 к. до 1 руб.; каталки съ корзинкой, дѣтскія маленькія отъ 50 к. до 70 к., каталки съ корзинкой большихъ размѣровъ, съ простыми деревянными колесиками отъ 1 р. 50 к. до 1 р. 75 к.; коляски съ корзинкой, съ 3-мя желѣзными колесами, высокія, крашенныя, на рессорахъ и съ верхомъ 13 р., съ 4-мя колесами на рессорахъ и верхомъ 15 руб.; корзины—чемоданчики камышевыя съ заграничной лептой, изящной работы размѣромъ 6—8 верш. 3 руб. 50 к., такихъ же размѣровъ камышевыя, травяныя отъ 40 к.

до 70 к., 10 вершк. отъ 50 к. до 1 руб., большихъ размѣровъ отъ 1 р. до 3 руб. 50 к.; кабинетныя плевательницы съ цинковыми тазиками для песку отъ 1 р. 50 к. до 2 р. 75 к., высокіе дѣтскіе стулья отъ 50 к. до 75 к., изящной работы со столикомъ отъ 1 р. 40 к. до 2 р. 25 к., дѣтскіе стулики отъ 35 к. до 50 коп.; корзины дорожныя плетенныя изъ сосноваго корня съ камышевой обдѣлкой, 8 вершк. отъ 1 р. 25 к. до 1 р. 75 к., 10 вершк. отъ 1 р. 70 к. до 2 руб. 50 к., 16 вершк. отъ 3 р. до 4 р. 25 к., 24 вершк. отъ 7 руб. до 8 р. 50 к.; круглыя и овальныя большія отъ 2 руб. до 3 р., среднія отъ 1 р. 80 к. до 2 р. 30 к., малыя отъ 1 р. 25 к. до 1 р. 80 к.; ридикюли отъ 50 к. до 2 руб., сахарницы отъ 20 к. до 35 к. штука.

Простыми лѣсными издѣліями торговали посредственно, цѣны были слѣдующія: каталки дѣтскія точеныя не крашенныя отъ 20 к. до 25 к., крашенныя отъ 25 к. до 30 к.; солоницы крашенныя отквивныя отъ 7 к. до 12 к. штука. Чашки осиновыя крашенныя для рабочихъ, артельныя на 4 чел. 2 р., на 8 чел. 2 р. 50 к., на 10 чел. 2 р. 60 к. и на 15 чел. 2 р. 70 к.; чашки, крытыя олифой, на 2 чел. 2 р., на 4 чел. 2 р. 30 к., на 6 чел. 2 р. 50 к. десятокъ; совки бѣлыя отъ 50 к. до 1 р. 50 к. десятокъ, крытыя олифой отъ 70 к. до 2 р. десятокъ; чашки хлѣбныя не крашенныя отъ 10 до 20 к. штука; ложки столовыя пальмовыя 50 к., кленовыя 40 к. десятокъ, осиновыя крытыя олифой 1 р. сотня, осиновыя крашенныя 75 к., не крашенныя отъ 50 до 60 к. сотня; ушаты сосновые отъ 35 до 40 к.; вальки со скалкой отъ 20 до 30 к. штука; дѣтскіе маленькіе гнутые стулики отъ 7 до 10 к. штука; гребни для пряжи 20 к., швейки съ донцемъ крашенныя 15 к., лукошки отъ 7 до 10 к. штука, веретена 1 р. сотня; ситы 1-й сортъ цвѣтныя 4 р., 2-й сортъ единцы 3 р., 3-й сортъ рѣжье 2 р. 40 к.; решеты 1 р.—1 р. 10 к., ситы мелкіе 1 р. десятокъ, половники отъ 5 до 7 к. штука; бураки для молока отъ 15 до 30 к.; чашки хлѣбныя плетенныя отъ 8 до 15 к.; грабли отъ 10 до 25 к., тазы для мытья посуды отъ 20 до 35 к. штука. Сундуки средней работы, обитые жестью, длиною 2 арш. отъ 5 р. 50 к. до 7 р. 25 к., $1\frac{3}{4}$ арш. отъ 2 р. 75 к. до 4 р., съ лицевой обивкой $1\frac{3}{4}$ арш. отъ 2 р. 75 к. до 3 р., $1\frac{1}{2}$ аршина отъ 2 р. 25 к. до 2 р. 75 к., безъ обивки крашенныя $1\frac{3}{4}$ — $1\frac{1}{2}$ арш. отъ 1 р. 30 к. до 2 р. штука.

И. Доб—тинъ.

9 января 1901 г.

Изъ Финляндіи. На состоявшемся недавно въ Гельсингфорсѣ собраніи владѣльцевъ финляндскихъ лѣсопильныхъ заводовъ выяснилось, что общее производство пиленыхъ лѣсныхъ товаровъ въ Финляндіи за 1900 годъ составляетъ 326.089 стандартовъ, противъ 270.565 стандартовъ въ 1899 году. Въ теченіе минувшаго года вывезено за границу этихъ товаровъ 123.357 стандартовъ, тогда какъ въ 1899 году вывозъ этотъ простирался до 291.213 стандартовъ. Общее количество пиловочныхъ бревенъ, заготовленныхъ въ зиму 1899—1900 гг., было 12.933.385 шт., а въ зиму 1898/9 гг.—10.123.312 шт. Такимъ образомъ, произ-

водство пиленыхъ матеріаловъ въ минувшемъ году по сравненію съ предшествовавшимъ годомъ, возрасло приблизительно на 20%; количество заготовки бревенъ увеличилось на 27%.

Хроника.

Изъ Карсунскаго уѣзда, Симбирской губерніи.

(Производство обечаекъ и лукошекъ.)

Въ деревнѣ Коченяевкѣ уже болѣе 10 лѣтъ занимаются производствомъ изъ осины обечаекъ для рѣшетъ и ситъ; недавно начали заготовлять обечайки также при станціи Глотовкѣ, московско-казанской жел. дороги. Преимущественно работаютъ владимірскіе мастера, но теперь стали привыкать и мѣстные жители. Осина пріобрѣтается покупкою изъ удѣльныхъ дачъ и владѣльческихъ по 7 руб. за кубъ на пѣ. На обечайки выбирается осина отъ 7 верш. и толще, при чемъ берутся только деревья прямослойныя. Для опредѣленія прямослойности вырубается у комля осины щепка и дѣлается проба. Если при слабомъ ударѣ топоромъ щепка легко колется, то дерево признается годнымъ въ дѣло. Въ прежнее время, когда лѣсъ былъ дешевъ, выбирали только здоровыя деревья, а теперь берутъ и экземпляры съ сердцевинною гнилью, которая при заготовкѣ выкалывается. Срубленную осину разрѣзаютъ на двухаршинныя отрубки, которые по радіусу раскалываются на плахи отъ 4 до 5 верш., и въ такомъ видѣ доставляютъ матеріалъ къ мѣсту работъ.

Работа производится въ небольшой (5—6 арш.) землянкѣ, гдѣ устроена обыкновенная русская печь. Топится землянка по черному, до температуры жаркой бани. Сырыя плахи кладутся въ печь, гдѣ онѣ распариваются. Горячія плахи мастеръ колетъ особаго рода ножомъ, ручка котораго придѣлана перпендикулярно къ концу лезвія со стороны обуха. Сначала ножъ вколачиваютъ въ плаху, которая укрѣпляется однимъ концомъ на перевѣсѣ въ горизонтальномъ положеніи, а затѣмъ мастеръ правою ногою давитъ на рукоятку ножа и такимъ образомъ отдѣляетъ по всей ширинѣ плахи дрань (щепу), толщиной отъ $\frac{1}{4}$ до $\frac{1}{2}$ ", передвигая постепенно ножъ впередъ и поправляя заколы, гдѣ они уходятъ вкривь. Выколота щепка передается въ другія руки, при этомъ стругомъ она выравнивается и вытесывается до желаемой толщины. Готовыя полотна скатываются по 10 шт. въ круги, причемъ болѣе широкія кладутся наружу, а тонкія внутрь.

Изъ одной кубической сажени плахъ получается до 1000 шт. обечаекъ, шириною отъ 2 до 5 вершковъ. Мастеръ получаетъ по 17—18 руб. за 1000 шт., включая сюда и заготовку плахъ въ лѣсу. Обечайки сбываются по 30 руб. за тысячу въ г. Кузнецкѣ, гдѣ изъ нихъ готовятъ сита и рѣшета.

Въ Коченяевкѣ ожидается въ нынѣшнемъ году этого товара до 50 тыс. штукъ и на ст. Глотовкѣ до 40 тыс. штукъ.

Въ селѣ Красной Соснѣ и отчасти въ Коченяевкѣ занимаются также изготовленіемъ осиновыхъ лукошекъ. Для

промысла требуется толстомѣрная осина съ гладкою поверхностью ствола, почти безъ сучковъ. Сердцевинная гниль при этомъ не мѣшаетъ, такъ какъ на лукошки идетъ преимущественно периферическая часть дерева. Заготовка сырого матеріала производится такъ же, какъ и для обечаекъ, но плахи выкалываются толщиной по наружному краю отъ 5 до 8 вершковъ. Колотыя плахи вытесываются особымъ инструментомъ, называемымъ „тесломъ“, до толщины $\frac{1}{4}$ ”, а затѣмъ парятся въ печи. Распаренныя полотна стругомъ выравниваются и сгибаются въ форму цилиндра, при чемъ края сшиваются лыками. На днища идутъ сосновыя доски 8 верш. ширины при толщинѣ $\frac{3}{8}$ ”, которыя продаются по 3 руб. за 100 шт. донъ.

Мастеръ получаетъ по 8 руб. за сотню лукошекъ, включая въ эту плату и заготовку плахъ въ лѣсу.

Обываются лукошки окрестнымъ жителямъ, а также отправляются для продажи въ г. Сызрань. Продажная цѣна ихъ составляетъ 18 руб. за сотню.

Въ Красной Соснѣ вырабатывается этихъ издѣлій до 5 тыс. штукъ и въ Коченяевкѣ до 1 тыс. штукъ.

3. Бѣлоусъ.

Дурасовка.

Уральско-приволжское лѣсопромышленное и горнозаводское товарищество. Владѣльцы лѣсныхъ дачъ въ Уфимской губерніи А. Н. Познанскій и Адол. Шмидтъ организовали для устройства заводовъ механической и химической обработки дерева и чугуноплавильныхъ „уральско-приволжское лѣсопромышленное и горнозаводское товарищество“. На происходившемъ недавно общемъ собраніи учредителей и пайщиковъ, по распределенію общаго количества паевъ на 2 милл. руб. нарицательныхъ, составляющихъ основныя средства предпріятія, и оплаты ихъ первымъ взносомъ въ 40%, были пріобрѣтены отъ учредителей за счетъ товарищества упомянутыя лѣсныя дачи, утверждены проекты и планы заводовъ и произведены выборы членовъ правленія. Общество объявлено открывшимъ дѣйствію; директорами состоятъ: С. И. Гейде, А. Н. Ильинъ, А. Н. Познанскій (онъ же предсѣдатель), Н. А. Рѣзцовъ и Ад. Шмидтъ. Мѣстопробываніе правленія въ Петербургѣ.

Балансъ Государственнаго Банка. На 1 января 1901 г., по словамъ газетъ, значителен кредитныхъ билетовъ въ народномъ обращеніи 554.900.000 руб., сравнительно съ 1 января 1900 г. болѣе на 63.800.000 руб., золота 577.200.000 руб., менѣе противъ прошлаго года на 153.500.000 руб. Касса банка уменьшена на 27.200.000 руб. и составляетъ 259.500.000 руб.

— На 25-е января созывается въ Петербургѣ съѣздъ лѣсныхъ чиновъ министерства земледѣлія и государственныхъ имуществъ изъ всѣхъ губерній Россіи. Первый опытъ такого съѣзда былъ произведенъ въ 1899 году. Обсужденію съѣзда подлежатъ рядъ вопросовъ изъ практики казеннаго лѣснаго хозяйства.

— Правительствующій Сенатъ разъяснилъ, что лѣсопильный заводъ, подлежащій по договору сносу по окончаніи аренды земли, на которой онъ возведенъ, принадлежитъ къ имуществамъ движимымъ.

Пожертвованія въ память М. К. Турскаго.

Съ 11-го декабря 1900 г. по 1-е января 1901 года къ казначею Московскаго лѣснаго общества поступило пожертвованій на увѣковѣченіе памяти М. К. Турскаго: отъ Ник. Андр. Филиппова—на пам. 1 р., стип. 2 р.; П. Д. Козицына—на пам. 5 р., стип. 5 р.; М. Е. Миловидова—на пам. 25 р., стип. 25 р.; Ф. Л. Шудибиль—на пам. 4 р., стип. 5 р.; старшаго лѣснаго ревизора В. Н. Штурмъ—на пам. 2 р., стип. 3 р.; М. Е. Негура—на пам. 3 р., стип. 2 р.; А. П. Реутскаго—на стип. 3 р.; Ф. С. Соколова—на пам. 50 к., стип. 50 к. (черезъ г. Штурмъ); воттигферскаго лѣсничаго І. И. Джунковскаго—на стип. 3 р.; лепельскаго лѣсничаго К. И. Лебедева—на пам. 3 р., стип. 3 р.; черевковскаго лѣсничаго В. И. Силантьева—на стип. 2 р.; А. Н. Трубачева на стип. 50 к.; И. А. Слоева—на пам. 50 к., стип. 50 к.; Гурьева—на пам. 50 к., стип. 50 к., и другихъ 5 лицъ—фамиліи которыхъ не разобраны—на пам. 1 р. 60 к., стип. 2 р. 60 к. (все черезъ г. Силантьева); отъ талицкаго лѣсничаго С. Г. Вронскаго—на пам. 1 р. 75 к., стип. 1 р. 75 к.; А. Попова—на пам. 25 к., стип. 25 к. (черезъ г. Вронскаго); павловскаго лѣсничаго К. К. Юргенса—на стип. 3 р.; К. В. Цепринскаго - Цѣкаваго—на стип. 1 р. (черезъ г. Юргенса); отъ тарскаго лѣсничаго И. И. Герасимова—на стип. 1 р.; Л. В. Домбровскаго—на стип. 1 р. (черезъ г. Герасимова); суводскаго лѣсничаго П. Я. Никитина—на пам. 2 р., стип. 4 р.; отъ чиновъ сувалкско-ломжинскаго управленія государственныхъ имуществъ, именно: Н. В. Тренина—на пам. 2 р., стип. 10 р.; Шемигонова—на пам. 1 р., стип. 2 р.; Шацкаго—на пам. 1 р., стип. 2 р.; Волкова—на стип. 1 р.; отъ мадарскаго лѣсничаго А. С. Сапожникова—на стип. 3 р.; А. Павельева—на стип. 1 р. (черезъ г. Сапожникова); попечителя Гриноуцкой сельскохозяйственной школы К. Ѳ. Казиміръ—на пам. 25 р.; управляющаго той же школой А. А. Сливинскаго—на стип. 5 р.; отъ наслѣдниковъ М. Г. Ушковой—на стип. 50 р.; М. И. Лопаткина—на стип. 5 р.; А. А. Рябова—на пам. 5 р., стип. 5 р.; Г. С. Ѳедорова—на пам. 3 р., стип. 2 р.; Е. К.—на пам. 2 р. (все черезъ г. Рябова); Ѳ. В. Шлиппе—на пам. 5 р.; Г. П. Раевского—на пам. 5 р. (черезъ г. Шлиппе); А. П. Борисова—на пам. 1 р., стип. 2 р.; І. Ф. Ягніонтковскаго—на пам. 50 к., стип. 1 р. 50 к.; К. И. Филиппова—на пам. 25 к., стип. 50 к.; И. К. Кузьмина—на пам. 10 к., стип. 20 к.; Г. В. Софронова—на пам. 15 к., стип. 15 к.; П. Г. Герасимова—на пам. 10 к., стип. 10 к.; П. П. Павлова—на пам. 10 к., стип. 10 к.; П. И. Явщицъ—на пам. 10 к., стип. 15 к.; Г. А. Волкова—на пам. 10 к., стип. 15 к.; И. И. Козаченко—на пам. 20 к., стип. 30 к.; А. П. Вязельщикова—на пам. 10 к., стип. 15 к.; Г. Ф. Сосунова—на пам. 10 к., стип. 15 к.; Т. Н. Ленцинскаго—на пам. 25 к., стип. 25 к.; І. Ф. Талаумова—на пам. 10 к., стип. 20 к.; С. Л. Суворова—на пам. 10 к., стип. 20 к.; К. К. Мознякова—на пам. 10 к., стип. 40 к.; Б. В. Янковскаго—на пам. 10 к., стип. 20 к.; Ф. В. Моргунова—на пам. 20 к., стип.

30 к.; И. А. Ефимова—на пам. 10 к., стип. 40 к.; С. Е. Панова—на пам. 25 к., стип. 25 к.; П. И. Смирнова—на пам. 10 к., стип. 20 к.; И. З. Кундухова—на стип. 1 р.; К. И. Бриговичъ—на стип. 1 р.; Л. М. Леммъ—на стип. 1 р.; М. Л. Гаврилова—на стип. 1 р.; М. Г. Жданова—на пам. 20 к., стип. 30 к.; А. И. Филиппова—на пам. 10 к., стип. 20 к. (все чрезъ г. Ягнѣнтковскаго); отъ клинскаго лѣсничаго К. М. Польковскаго—на стип. 3 р., А. А. Дядюша—на стип. 3 р., С. И. Маляева—на стип. 1 р., Н. А. Межемкина—на стип. 1 р. (все чрезъ г. Польковскаго); велико-анадольскаго лѣсничаго Н. Я. Дахнова—на пам. 2 р., стип. 10 р., В. Е. Сидорова—на пам. 3 р., стип. 2 р., Г. В. Измалкова—на пам. 1 р., стип. 1 р., Д. К. Грекушъ—на пам. 1 р., стип. 1 р. (все чрезъ г. Дахнова); А. Ф. Черненко—на пам. 50 к., стип. 50 к.; ошминско-пижемскаго лѣсничаго А. А. Станкевичъ—на пам. 1 р. 5 к., В. Е. Уварова—на пам. 50 к., стип. 25 к.; И. С. Щука—на пам. 30 к., стип. 30 к., Т. И. Цвейтова—на пам. 10 к., стип. 10 к., Н. Е. Сибѣжкова—на пам. 10 к., стип. 10 к.; Г. И. Евстронова—на пам. 20 к. (все чрезъ г. Станкевичъ); отъ шершневскаго лѣсничаго А. А. Замятчинскаго—на пам. 1 р., стип. 2 р.; старшаго лѣснаго ревизора П. Т. Гарина—на пам. 1 р., стип. 1 р.; И. И. Докальскаго—на пам. 50 к., стип. 50 к.; М. Баскина—на пам. 1 р., стип. 1 р.; Б. Гофмейстеръ—на пам. 1 р., стип. 1 р.; Ф. Гофмейстеръ—на пам. 50 к., стип. 50 к.; Бѣльковичъ—на пам. 50 к., стип. 50 к.; И. В. Шварцъ—на пам. 10 р.; NN—на стип. 3 р.; NN—на пам. 50 к., стип. 50 к.; Д. Можеровскаго—на стип. 2 р. (все чрезъ г. Гарина); управляющаго гнѣздинской сел.-хоз. школой А. А. Смирнова—на пам. 1 р., стип. 4 р., Д. Шорыгина—на пам. 1 р., стип. 4 р., Н. Кулисичъ—на пам. 1 р., стип. 2 р. (чрезъ г. Смирнова); отъ младшаго запаснаго лѣсничаго К. И. Арешкина—на пам. 20 к., стип. 50 к., В. И. Регульскаго—на пам. 1 р., стип. 1 р. 30 к., И. П. Коломійцева—на пам. 1 р. 50 к., стип. 1 р. 50 к., Е. М. Василевскаго—на пам. 1 р. 58 к., стип. 1 р. 50 к., Г. И. Лончинскаго отъ имени Лознянско-Лотинскаго завода—на пам. 2 р. 50 к., стип. 2 р. 50 к., Г. И. Ясинскаго—на пам. 50 к., стип. 50 к., Ф. К. Залѣскаго—на пам. 1 р., стип. 1 р., А. Е. Турскаго—на стип. 1 р. (все чрезъ г. Арешкина); отъ младшаго лѣснаго ревизора В. И. Зубачевскаго—на пам. 2 р., стип. 1 р., Г. И. Брошевичъ—на пам. 1 р., К. С. Притчинко—на пам. 1 р. (чрезъ г. Зубачевскаго); отъ В. В. Назарова—на стип. 5 р.; К. С. Красиленкова—на пам. 5 р., стип. 20 р.; И. Рогова—на пам. 50 к., стип. 2 р. 50 к.; А. А. Титова—на пам. 1 р., стип. 1 р.; Ф. Щелокова—на стип. 50 к.; Г. В. Эджъ—на пам. 1 р., стип. 1 р.; И. П. Полюбина—на стип. 1 р.; А. А. Штрикова—на стип. 1 р.; В. К. Власова—на стип. 50 к. (все чрезъ г. Назарова); отъ рѣжицкаго сельскохоз. общества (отъ 8 лицъ)—на стип. 7 р. 50 к.; отъ младшаго лѣснаго ревизора Н. П. Щекотова—на пам. 5 р., стип. 5 р., Н. Н. Трубачева—на пам. 50 к., стип. 50 к., Н. И. Гуляева—на пам. 50 к., стип. 50 к. (чрезъ

г. Щекотова); отъ графа М. М. Толстого—на пам. 25 р., стип. 25 р.; отъ директора Императорскаго никитскаго сада К. И. Тархова—на пам. 5 р., стип. 10 р.; С. Охрѣменко—на пам. 2 р., стип. 5 р.; Ф. Калайда—на пам. 1 р., стип. 3 р.; А. Потемко—на стип. 3 р.; М. А. Ховренко—на пам. 1 р., стип. 1 р.; Н. Ксуприлова—на стип. 1 р.; Ф. Попова—на пам. 50 к., стип. 50 к.; свящ. Романа Крылова—на пам. 50 к., стип. 50 к.; Ф. Д. Гуфъ—на пам. 50 к., стип. 50 к.; А. Ф. Гомолицкаго—на пам. 36 к., стип. 40 к.; Г. В. Левейтанъ—на стип. 50 к. (все чрезъ К. И. Тархова); отъ чиновъ омскаго управленія государственныхъ имуществъ: В. Ф. Королева—на пам. 5 р., стип. 5 р., В. В. Барышевцева—на пам. 3 р., стип. 2 р., Ф. Ф. Штумпфъ—на пам. 3 р., стип. 2 р., С. Л. Тейтель—на пам. 3 р.; стип. 2 р.; А. Я. Шамахова—на пам. 3 р., стип. 2 р.; С. К. Дѣдулова—на пам. 5 р., Е. И. Жуковскаго—на пам. 1 р., стип. 4 р.; В. И. Тарвида—на пам. 2 р., стип. 2 р.; Е. П. Добровольскаго—на пам. 1 р., стип. 5 р.; Л. К. Чермака—на стип. 3 р., Н. Ф. Дмитриева—на стип. 3 р.; И. Д. Трипольскаго—на стип. 3 р. 10 к.; отъ чиновъ Московскаго сельскохоз. института—на пам. 136 р. 50 к., именно: отъ К. А. Рачинскаго—25 р., К. А. Вернеръ—5 р. 50 к., В. П. Поспѣлова—1 р., Н. Я. Демьянова—5 р., А. Е. Чичибабина—1 р., П. П. Борисова—1 р., И. А. Каблукова—5 р., Д. Н. Головина—5 р., И. А. Иверонова—5 р., Е. С. Федорова—3 р., Н. К. Недокучаева—1 р., Е. И. Кондакова—3 р., протоіерея А. В. Мартынова—5 р., Д. Л. Рудзинскаго—2 р., Т. А. Чмырева—1 р., А. В. Генерозова—1 р., В. Д. Жаркова—1 р., Н. М. Кулагина—5 р., И. П. Дмитровскаго—1 р., М. И. Придорогина—5 р., В. Р. Вильямсъ—5 р., А. Э. Купфферъ—1 р., Ф. И. Губина—1 р., С. И. Ростовцева—3 р., Д. Н. Прянишниковъ—5 р., В. А. Михельсонъ—5 р., П. С. Страхова—5 р., Н. Н. Худякова—5 р., А. В. Смоленскаго—1 р., В. И. Виноградова—1 р., Е. А. Богданова—3 р., Э. А. Решъ—3 р., А. Н. Ширяева—1 р., Г. Г. Аппельротъ—3 р., Д. С. Коссовичъ—5 р., А. И. Астрова—1 р., Я. Я. Никитинскаго—3 р. и В. П. Горячкина—3 руб.; отъ гришкабудскаго лѣсничаго П. Г. Юденко—на пам. 10 р., стип. 10 р. 50 к.; лѣснаго кондуктора Ф. П. Александровичъ—на стип. 1 р. 50 к.; А. К. Романовскаго—на стип. 1 р. (все чрезъ г. Юденко); отъ спасо-красногорскаго лѣсничаго Прилуцкаго—на пам. 2 р., преподавателя школы Жердева—на пам. 2 р. и отъ воспитанниковъ школы на памятникъ: Бѣллева—20 к., Монахова—15 к., Цареградскаго—10 к., Путкова—10 к. Итого на памятникъ—370 р. 86 к. и на стипендію 371 р. 50 к., а всего съ преждепоступившими 2.012 р. 95 к., въ томъ числѣ на памятникъ 955 р. 61 к. и на стипендію 1.057 р. 34 к. Кромѣ того, пожертвовано 5 р. отъ Р. Ф. Астафьева на рѣшетку вокругъ могилы М. К. Турскаго.

Къ казначею с.-петербургскаго лѣснаго общества къ 31 октября 1900 г. поступило 1.161 р. 8 к., въ томъ числѣ на памятникъ 437 р. 25 к. и на стипендію 723 р. 83 к.

Такимъ образомъ, въ общемъ на вышеуказанные предметы поступило пожертвованій 3,174 р. 3 к.

Справочный отдѣлъ.

Предстоящіе торги и поставки.

19 января въ управленіи николаевской жел. дор. (Петербургъ), въ 1 ч., конкуренція на поставку въ 1901 г. переводныхъ брусевъ, въ количествѣ 737 комплектовъ.

22 и 26 января въ смоленской казенной палатѣ торги на поставку для войскъ 599 саж. трехполѣнныхъ дровъ, въ томъ числѣ въ г. Вязьмѣ—258 с., Гжатскѣ—94 с. и Рославлѣ—247 саж.

23 января въ гребешовскомъ уѣздномъ управленіи, Люблинской губ., въ 12 ч., торги на продажу на срубъ городского лѣса въ предмѣстіи Славутинѣ, около 26 морговъ, на 15.150 руб.

25 января въ финляндскомъ окружномъ артиллерійскомъ управленіи (Гельсингфорсъ, Казарменная ул., № 18), въ 11 ч., рѣшител. торги на поставку для Выборгской крѣпостной артиллеріи дровъ соснов. на 1.120 руб. и лѣсныхъ матеріаловъ на 464 руб.

25 января въ казанскомъ окружномъ интендантскомъ управленіи (г. Казань), въ 12 ч., рѣшительные торги на поставку для симбирскаго вещевого склада 14.700 шт. лубьевъ.

26 января въ брянскомъ продовольственномъ интендантскомъ заведеніи (г. Брянскъ), въ 12 ч., торги на поставку въ 1901 году 1175 куб. саж. или до 1.567 трехполѣнныхъ сажень дровъ сосновыхъ пополамъ съ еловыми и съ допущеніемъ другихъ породъ (кромѣ осины).

26 января въ управленіи курско-харьково-севастопольской жел. дороги (г. Харьковъ), въ 12 ч., конкуренція на поставку для 1902 г. сосновыхъ матеріаловъ (см. объявленіе въ № 1 „Лѣсопромышленнаго Вѣстника“).

30 января въ управленіи екатерининской жел. дор. (Екатеринославъ), въ 12 ч., конкуренція на поставку: сосновыхъ брусевъ и досокъ—28.460 шт. (30.600, ₁₃ торг. дюйм.), дубовыхъ брусевъ и досокъ—12.846 шт. (19.960, ₂ куб. фун.), липовыхъ досокъ—1.600 погон арш. и ольховыхъ—7.500 погон аршинъ.

30 января въ управленіи харьково-николаевской жел. дор. (г. Харьковъ, Конторская ул., № 1), конкуренція на поставку для 1901—1902 гг. сосновыхъ шпаль 1.070.000 штукъ, въ томъ числѣ: для харьково-николаев. ж. д.—250.000 шт., курско-харьк.-севаст. ж. д.—250.000 шт. и для екатеринин. ж. д.—570.000 шт.

1 февраля въ правленіи кіевского округа путей сообщенія (Кіевъ, Тарасовская ул., № 6), въ 2 час., съ переторжкой на 5 февраля, торги на заготовку 243, ₈₁ куб. саж. березовыхъ дровъ.

16 февраля въ управленіи московско-брестской жел. дор. (Москва, Страстной бульв., д. Чижовыхъ), въ 1 часъ, конкуренція на поставку въ 1901—1902 гг. дровъ въ количествѣ 20.000 куб. саж., въ томъ числѣ между Вязьмой и Смоленскомъ—березовыхъ 7.200 саж. и смѣшанныхъ 10.400 саж., между Смоленскомъ и Миномъ березовыхъ 1.800 саж. и между Фаниполь и Брестомъ березовыхъ 600 куб. саж.

Редакторъ-издатель Н. С. Нестеровъ.

МѢСТО ЛѢСНИЧАГО

или завѣдующаго лѣснымъ имѣніемъ

ищетъ окончившій лисинское лѣсное училище съ 18-тилѣтней практикой. Можетъ производить самостоятельно лѣсоустроительныя и таксаціонныя работы.

Предложенія прошу адресовать: г. Муромъ, Владим. губ., въ карачаровскую лѣсную контору графини Уваровыхъ, „Лѣсное“.

Открыта подписка на 1901 годъ (VIII годъ изданія) на ежедневную общественно-политическую и литературную газету

ПРИБАЛТІЙСКІЙ КРАЙ

(бывш. „Прибалтійскій Листокъ“ въ г. Ригѣ).

Подписная цѣна съ доставкой и пересылкой: на годъ—7 р., на 6 мѣс.—3 р. 50 к., на 3 мѣс.—1 р. 75 к., на 1 мѣс.—75 к. Безъ доставки на годъ—5 р., на 6 мѣс.—2 р. 50 к., на 3 мѣс.—1 р. 25 к., на 1 мѣс.—50 к. Съ пересылкой за границу: на годъ—14 р., на 6 мѣс.—7 р., на 3 мѣс.—3 р. 50 к., на 1 мѣс.—1 р. 50 к.

Объявленія принимаются по 25 коп. впереди и по 10 коп. послѣ текста за строку петита въ одинъ столбецъ. За объявленія, помѣщаемыя подъ телеграммами, взимается по 20 к. со строки въ одинъ столбецъ. „Прибалтійскій Край“ выходитъ по вечерамъ, въ форматѣ и объемѣ другихъ большихъ газетъ, заключающа въ себѣ, кромѣ передовыхъ и другихъ статей по общерусскимъ и мѣстнымъ вопросамъ, всѣ новости какъ городской, такъ и вообще прибалтійской жизни. Будучи органомъ русской прогрессивной мысли, по существу чуждой всякой узкой тенденціи, „Прибалтійскій Край“ ставитъ своей задачей развитіе общественно-культурной солидарности окраины съ Россіей, на началахъ гуманнаго и все объединяющаго, не безпочвеннаго и мечтательнаго, но дѣятельнаго и убѣжденнаго идеализма.

Программа газеты „Прибалтійскій Край“: 1) Передовыя статьи по разнымъ вопросамъ. 2) Телеграммы. 3) Фельетоны: періодическія обзорнія русской и иностранной жизни, общественно-жизнейск. замѣтки, статьи научнаго характера, преимущественно историческ. и этнографическ., беллетристика. 4) Корреспонденціи. 5) Маленькій фельетонъ: бесѣды на мѣстныя злобы дня. 6) Обзоръ русской и мѣстной печати. 7) Извѣстія о важнѣйшихъ политическихъ событіяхъ. 8) Беллетристика. 9) Вопросы изъ области языка. 10) Статьи о школьной жизни. 11) Статьи о сельскомъ и городскомъ общественномъ управленіи. 12) Новости дня. 13) Судебныя извѣстія, безъ обсужден. рѣшеній. 14) Статьи о сельскохозяйственной промышленности. 15) Статьи художественнаго и научнаго содержанія. 16) Статьи о театрѣ и музыкѣ. 17) Торговый отдѣлъ. 18) Справочный отдѣлъ.—Смѣсь. 19) Объявленія.

ПОДПИСКА на газету и заказы на объявленія принимаются въ конторѣ газеты (Рига, Больш. Песочная ул., № 24). Газета печатается въ собственной типографіи.

Редакторъ Н. Г. Молоствовъ.
Издатель А. А. Крюгеръ.

2—1

Открыта подписка на 1901 годъ на ежедневную политическую, общественную, литературную и торговую газету

Орловскій Вѣстникъ.

(Двадцать девятый годъ изданія.)

Подписная цѣна съ доставкой на домъ въ Орлѣ и пересылкой въ другіе города: на годъ 7 руб., 11 мѣс.—6 р. 50 к., 10 мѣс.—6 р., 9 мѣс.—5 р. 50 к., 8 мѣс.—5 р., 7 мѣс.—4 р. 50 к., 6 мѣс.—4 р., 5 мѣс.—3 р. 50 к., 4 мѣс.—3 р., 3 мѣс.—2 р. 40 к., 2 мѣс.—1 р. 70 к., 1 мѣс.—90 к., ¹/₂ мѣс.—50 к.

Подписка съ переносомъ на слѣдующій годъ не принимается. Редакція проситъ гг. подписчиковъ, при желаніи выписывать газету въ разсрочку, обязательно при первомъ же взносѣ дѣлать надписи въ письмѣ—въ разсрочку, иначе газета будетъ высылаться лишь до того срока, по который внесены деньги. Для удобства подписчиковъ подписка принимается и съ разсрочкой, съ платою не менѣе какъ въ мѣсяцъ 1 р., до выплаты всей суммы, при чемъ высылка газеты прекращается въ соответственный взносу срокъ.

Для ознакомленія №№ газеты высылаются бесплатно.

Подписка принимается только съ 1 и 16 числа каждаго мѣсяца. За перемѣну адреса иногородніе уплачиваютъ 25 к., при чемъ необходимо сообщать прежній адресъ. Копейки могутъ быть высылаемы марками.

Плата за объявленія: за каждую строку петита въ 35 буквъ, въ одинъ столбецъ, или за занимаемое строкой мѣсто, позади текста, въ первый разъ уплачивается 10 к. и въ слѣдующіе разы 5 к. за строку. На первой страницѣ, впереди текста, плата вдвое дороже. За объявленія, печатаемыя отъ 20 до 100 разъ, дѣлается уступка отъ 10% до 40%. За объявленія, не менѣе 100—150 разъ, уступка 50%. За адреса въ 5 строкъ на 1-й стран. газеты—10 руб. въ годъ—150 разъ, 6 р.—за 75 разъ, 4 р., за 38 разъ и 2 р.—за 15 разъ. За разсылку при газетѣ отдѣльныхъ объявленій, каталоговъ, прейсъ-курантовъ и проч. 5 р. съ 1000 экз., или по 50 к. за 100 экз.

Въ Орлѣ, въ конторѣ „Орловскаго Вѣстника“, Зинovieвская ул., домъ № 2.

2—2

С.-Петербургское и Московское Лѣсныя Общества

снмъ объявляютъ, что съ Высочайшаго соизволенія, послѣдовавшаго въ 10-й день января 1900 года, С.-Петербургскимъ и Московскимъ Лѣсными Обществами открыта подписка среди вѣдомствъ, учреждений и лицъ, интересующихся лѣснымъ дѣломъ, для сбора пожертвованій на сооруженіе памятника покойному профессору Московскаго Сельскохозяйственнаго Института дѣйствительному статскому совѣтнику М. К. Турскому, въ лѣсной дачѣ Московскаго Сельскохозяйственнаго Института, и на образованіе капитала для учрежденія стипендіи имени покойнаго въ одномъ изъ лѣсныхъ или сельскохозяйственныхъ учебныхъ заведеній.

Открывъ настоящую подписку, совѣты названныхъ Обществъ рассылаютъ всѣмъ вѣдомствамъ, учреждениямъ и лицамъ, интересующимся лѣснымъ дѣломъ, особые подписные листы съ покорнѣйшею просьбою

обозначать въ нихъ жертвуемая суммы отдѣльно на сооруженіе памятника и на образованіе стипендіи, каковыя листы вмѣстѣ съ пожертвованіями просить направлять по адресамъ: С.-Петербургъ, домъ Министерства Земледѣлія и Государственныхъ Имуществъ, казначею С.-Петербургскаго Лѣснаго Общества или Москва, Политехнической Музей, казначею Московскаго Лѣснаго Общества.

Лица, которыя почему-либо не получаютъ подписныхъ листовъ, благоволятъ направлять свои пожертвованія казначеямъ Обществъ по вышеуказаннымъ адресамъ.

Имена жертвователей съ обозначеніемъ жертвуемыхъ суммъ публикуются въ „Лѣсномъ Журналѣ“ и „Лѣсопромышленномъ Вѣстникѣ“, а равно о поступившихъ суммахъ будетъ опубликовано въ годовыхъ отчетахъ Обществъ.

Открыта водписка на 1901 годъ на ежедневную газету

ПЕРМСКІЙ КРАЙ.

Издается въ г. Перми.

Съ 1-го января 1901 г. Газета выходитъ ежедневно, за исключеніемъ дней послѣдпраздничныхъ; въ эти послѣдніе подписчикамъ рассылаются телеграммы „Россійскаго Телеграфнаго Агентства“.

Подписная цѣна съ доставкой и пересылкою: на 12 м.—6 р., 11 м.—5 р. 50 к., 10 м.—5 р., 9 м.—4 р. 50 к., 8 м.—4 р., 7 м.—3 р. 50 к., 6 м.—3 р., 5 м.—2 р. 60 к., 4 м.—2 р. 20 к., 3 м.—1 р. 80 к., 2 м.—1 р. 20 к., 1 м.—60 к.

Плата за объявленія: впереди текста—15 коп., послѣ текста—5 коп. за строку.

Приемъ подписки и объявленій: въ конторѣ газеты (Пермь, Сибирская ул., домъ Шайдурова); въ книжномъ магазинѣ О. П. Петровской, въ магазинахъ: П. С. Досманова и А. И. Синакевичъ.

Контора газеты открыта ежедневно, кромѣ праздничныхъ дней, съ 10 ч. утра до 2-хъ ч. дня. Редакція для личныхъ объясненій открыта въ тѣ же дни съ 4-хъ ч. до 6 ч. дня.

Первое время газета для ознакомленія будетъ рассылаться бесплатно въ соеднія съ Пермеккой и Сибирскія губ. 2—1 Редакторъ-издатель С. А. Басовъ.

Открыта подписка на 1901 годъ на

„Вѣдомости Сельскаго Хозяйства и Промышленности“.

(Органъ Южно-Русскаго Земледѣльческаго Синдиката).

Подписная цѣна: на 1 годъ—4 руб., на полгода—3 руб. ПОДПИСКА НА ГАЗЕТУ ПРИНИМАЕТСЯ: Киевъ, Бульварная, № 9, а также и въ книжныхъ магазинахъ Идзиковскаго, Оглоблина и друг., а на телеграммы въ конторѣ редакціи.

Въ Вѣдомостяхъ помѣщаются: спеціальныя телеграммы о настроеніи и цѣнахъ на хлѣба: изъ Одессы (также скоть и спиртъ), Николаева, Варшавы, Либавы, Кенигсберга, Данцига, Новоселиць, Бродъ и Волочиска; торговыя корреспонденціи. Обзоры міровыхъ, внутривнихъ и мѣстныхъ рынковъ: о хлѣбахъ, скоть, хмель, сахаръ и пр.; свѣдѣнія объ урожаяхъ хлѣбовъ; статья по сельскому хозяйству, промышленности и общимъ вопросамъ.

При редакціи учреждено агентство торговыхъ телеграммъ о цѣнахъ на хлѣбъ и прочіе сельско-хозяйственные продукты изъ Одессы, Николаева, Варшавы, Либавы, Кенигсберга, Данцига, Волочиска, Новоселиць, Бродъ и Киева, которыя рассылаются городскимъ и иногороднымъ подписчикамъ два раза въ недѣлю—въ среду и субботу.

Иногородные подписчики платятъ въ мѣсяцъ комисіи съ одного рынка—2 руб., съ 2-хъ рынковъ—3 руб., съ 3-хъ рынковъ—4 руб. и т. д. и возвратъ телеграфныхъ расходовъ. Городскіе подписчики платятъ по 3 рубля въ мѣсяцъ за телеграммы и другихъ расходовъ не несутъ. 2—1

Подписка на 1901 годъ (пятый годъ изданія) на журналъ

ДѢЯТЕЛЪ.

Въ качествѣ сотрудниковъ принимаютъ участіе профессора: А. И. Александровъ, Е. О. Будде, Л. О. Даркшевичъ, И. М. Догель, Г. О. Дормидонтовъ, В. Ф. Залѣвскій, Н. О. Катаповъ, О. Г. Мищенко, Н. В. Сорокинъ, Е. П. Янишевскій, А. И. Подбѣльскій и, кромѣ того: Б. Н. Агафоновъ, Я. П. Посадскій, Р. В. Ризположенскій, С. М. Смирновъ, В. А. Никитская, М. Д. За-кревская, М. А. Готвальдъ и друг.

Программа журнала слѣдующая: 1) Правительственныя распоряженія. 2) Статьи литературнаго, экономического, гигиеническаго, педагогическаго и медицинскаго содержанія. 3) Повѣсти, рассказы, стихотворенія и другія статьи бытового, нравственнаго и историческаго содержанія. 4) Письма изъ провинціи. 5) Свѣдѣнія, полезныя въ жизни. 6) Изъ жизни и печати. 7) Свѣдѣнія о дѣятельности благотворительныхъ учреждений. 8) Борьба съ пьянствомъ въ Россіи и другихъ странахъ. 9) Свѣдѣнія о дѣятельности Обществъ Трезвости въ Россіи и за границей. 10) Протоколы Казанскаго Общества Трезвости. 11) Критика и библіографія. 12) Объявленія.

Подписная цѣна только за полный годъ 2 рубля. Журналъ за 1897 годъ допущенъ Ученымъ Комитетомъ Министер. Народн. Просвѣщ. въ бесплатныя народныя библіотеки и читальни. Выписывающіе за 1897, 1898 и 1899 годы платятъ 6 рублей. 2—1 Редакторъ-издатель А. Соловьевъ.

ИЛЛЮСТРИРОВАННЫЙ ЖУРНАЛЪ

V (1901)
годъ
изданія.

„НАШЕ ХОЗЯЙСТВО“.

Цѣна за годъ
6 р., за мѣ-
сяць 50 к.

(Подъ редакціей А. И. Осипова)

Выходитъ два раза въ недѣлю, по средамъ и суббота-тамъ, въ газетномъ форматѣ.

ПРОГРАММА:

Сельско-хозяйственная экономія и статистика,
Всѣ отрасли сельскаго хозяйства,
Пути сообщенія,
Охота и охотничьи промыслы,
Метеорологія,
Домоводство,
Борьба съ алкоголизмомъ,
Покровительство животнымъ
и друг.

ОТКРЫТА ПОДПИСКА НА 1901 ГОДЪ
НА ЕЖЕНЕДѢЛЬНЫЙ ЖУРНАЛЪ

ЛѢСОПРОМЫШЛЕННЫЙ ВѢСТНИКЪ.

ЖУРНАЛЪ ЛѢСНОГО ХОЗЯЙСТВА, ЛѢСОПРОМЫШЛЕННОСТИ И ТОРГОВЛИ ЛѢСОМЪ.

ПОДПИСНАЯ ЦѢНА на годъ 6 рублей и на полгода 4 рубля.

ПОДПИСКА ПРИНИМАЕТСЯ въ конторѣ редакціи (Москва, Долгоруковская улица, д. № 42) и въ
извѣстныхъ книжныхъ магазинахъ.

Редакторъ-издатель Н. С. Нестеровъ.



АКЦИОНЕРНОЕ ОБЩЕСТВО
ЗАВОДА
ДЛЯ ИЗГОТОВЛЕНІЯ
НАПИЛЬНИКОВЪ И * * * * *
РЕМЕСЛЕННЫХЪ ИНСТРУМЕНТОВЪ

НИЖНИЙ
НОВГОРОДЪ
1896.

КІЕВЪ
1897.

ОТТО ЭРБЕ въ Ригѣ.

ИЗГОТОВЛЯЕТЪ:

ПИЛЫ для лѣсопильныхъ рамъ.

Круглая пила всѣхъ размѣровъ.

Продольная и поперечная пила.

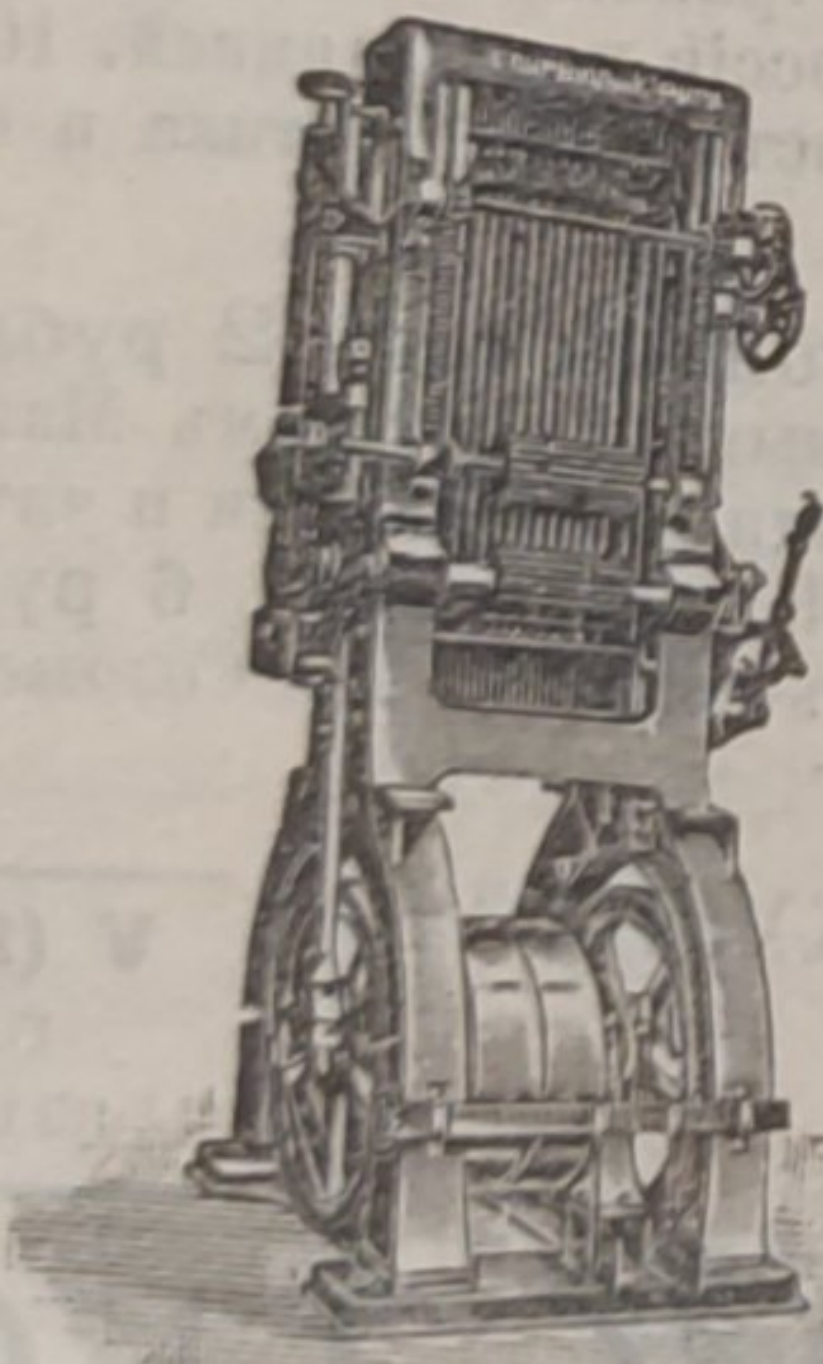
Машинные ножи для станковъ, обрабатывающихъ дерево.

Напильники всѣхъ сортовъ и размѣровъ.

МОЛОТКИ, ДЕКСЕЛИ, КИРКИ и т. п.

Адресъ для писемъ: Акціонерному
Обществу **ОТТО ЭРБЕ**, г. Рига.

Значительнѣйшее предпріятіе по этимъ отраслямъ въ Россіи.
Иллюстрированный прейсъ-курантъ бесплатно.



Г. ПИРВИЦЪ и К^о, Рига.

(Шоссе № 20).

МАШИНОСТРОИТЕЛЬНЫЙ и ЧУГУНО-ЛИТЕЙНЫЙ ЗАВОДЪ.

Основанъ въ 1876 г.

СПЕЦІАЛЬНОСТЬ:

УСТРОЙСТВО ЛѢСОПИЛЕНЪ

СЪ МАШИНАМИ ИСПЫТАННОЙ НАИЛУЧШЕЙ КОНСТРУКЦІИ.

Неподвижные вертикальные лѣсопильные станки, перевозимые лѣсопильные станки на колесахъ, лѣсопильные станки, монтиров. на дерев. станинѣ, стругальные машины, обрѣзныя и маятниковыя пилы, машины для производства древесной шерсти, гонтовые станки, пробивные станки для пильн. зуб., продольная и круглая пилы и др.

Свидѣтельствами можемъ доказать, что лѣсопильный станокъ нашего образца распиливаетъ въ сутки отъ 400 до 500 бревенъ.

НАГРАДА ЗА ЛѢСОПИЛЬНЫЕ СТАНКИ: Нижній-Новгородъ 1896 г. **Золотая медаль.**

Сказанныя машины для обработки дерева во всякое время въ большомъ количествѣ въ работѣ, и поэтому могутъ быть заказы исполнены, если не немедленно, то въ кратчайшее время.

Каждая лѣсопильная машина до отправки подвергается нѣскольконедельному испытанію, для наковей цѣли при заводѣ устроена комплектная лѣсопильня. Этимъ устройствомъ достигается монтажъ на мѣстѣ назначенія въ кратчайшее время, подъ ручательствомъ немедленнаго безпорочнаго хода каждой машины. Интересующимся, слѣдовательно, дается возможность осмотрѣть машины въ дѣйствиіи и лично убѣдиться въ ихъ преимуществахъ.

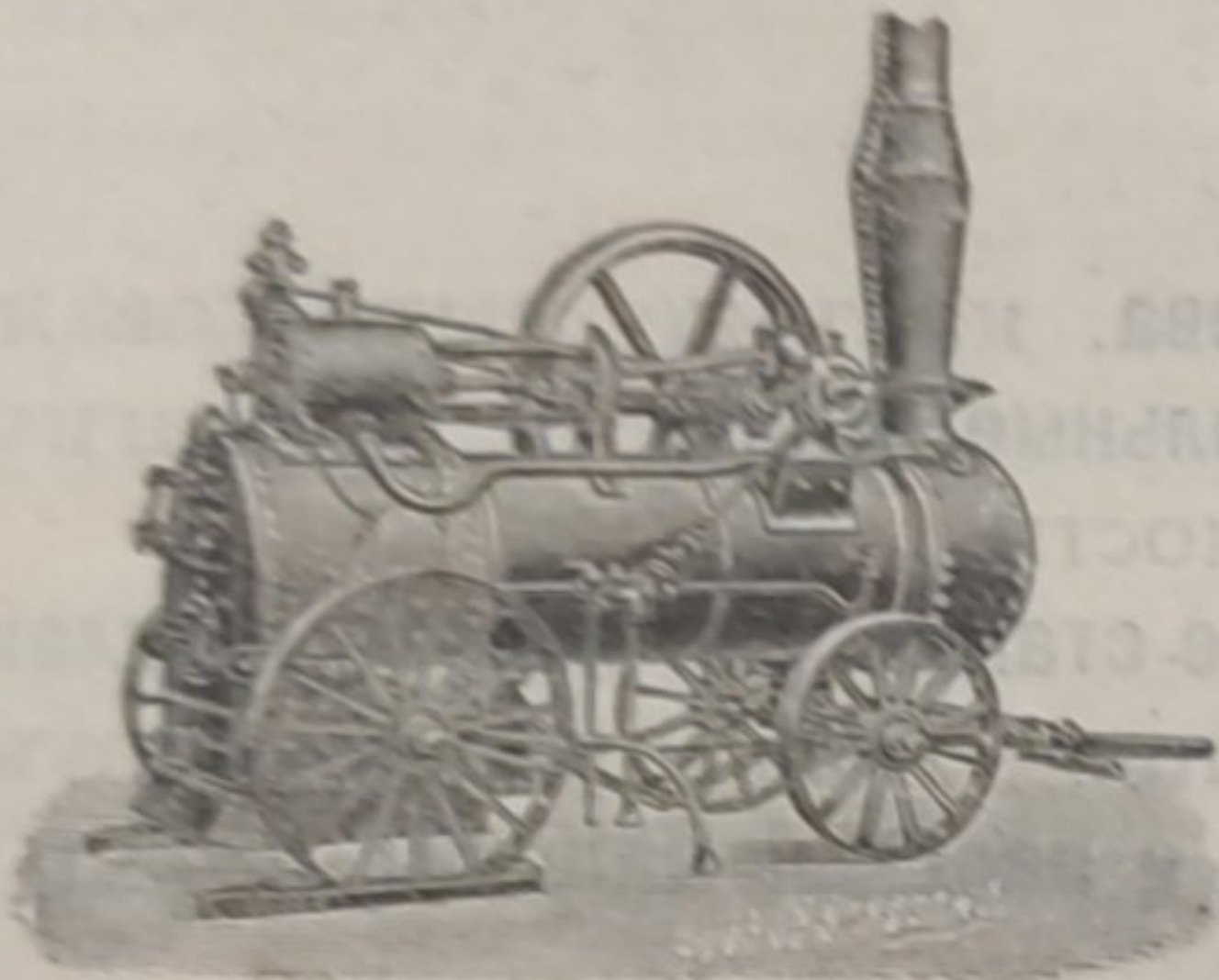
КАТАЛОГИ ВЫСЫЛАЮТСЯ БЕЗПЛАТНО.

АКЦИОНЕРНОЕ ОБЩЕСТВО
МАШИНОСТРОИТЕЛЬНЫХЪ ЗАВОДОВЪ

„Жуктель“

ЭСКИЛЬСТУНА ВЪ ШВЕЦИИ.

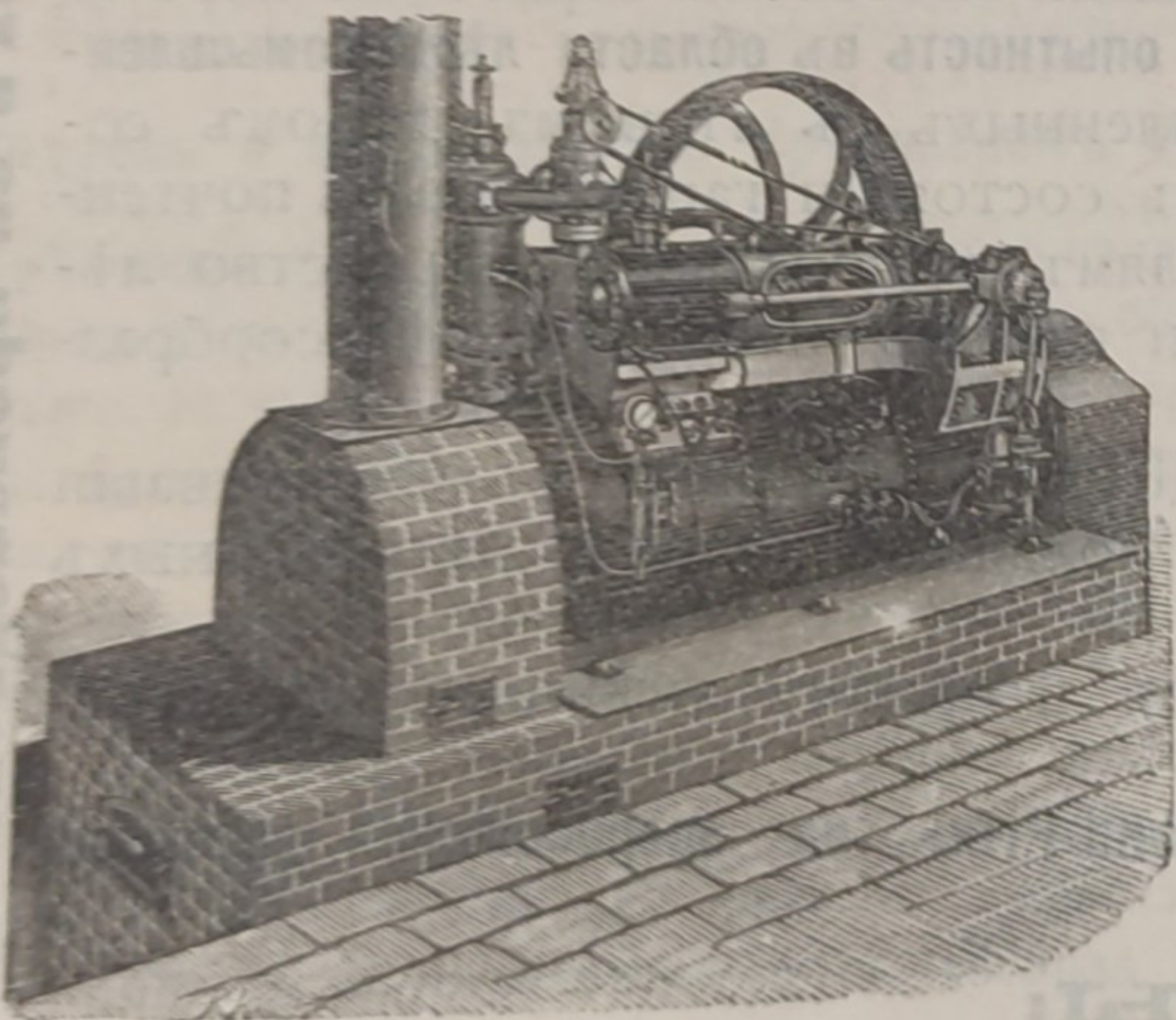
СПЕЦИАЛЬНОСТЬ:



Обыкновенный типъ.

ЛОКОМОБИЛИ,


на колесахъ и безъ оныхъ, всѣхъ раз-
мѣровъ.



Локомобиль для лѣсопиленъ.

ЛОКОМОБИЛИ,

конструированные специально для лѣсо-
пиленъ, отапливаемые дровами, щепка-
ми и даже **МОКРЫМИ** ОПИЛКАМИ.

 Локомобили ходовыхъ раз-
мѣровъ имѣются на складѣ и могутъ
быть высланы по первому требованію.

Цѣны и точныя данныя высылаются бесплатно по запросу.

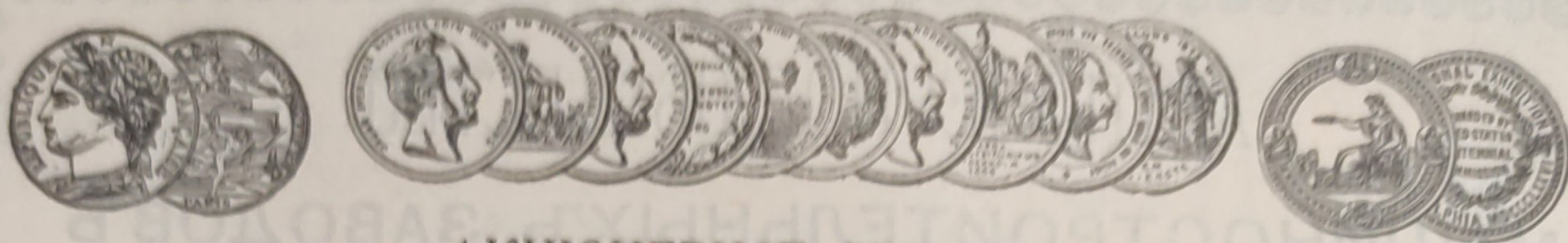
Единственный представитель для всей Россіи

ЭМИЛЬ ГАМРИНЪ,

С.-ПЕТЕРБУРГЪ,

Васильевскій Островъ, 2 линія, домъ № 3.

Адресъ для телеграммъ: ГАМРИНЪ—ПЕТЕРБУРГЪ.



АКЦИОНЕРНОЕ ОБЩЕСТВО
МАШИНОСТРОИТЕЛЬНЫХЪ ЗАВОДОВЪ

І. и К. Г. БОЛИНДЕРА

въ СТОКГОЛЬМЪ—ШВЕЦІЯ.

Основано въ 1844 году.

Спеціальности:

Машины для обработки дерева, какъ-то: патентованныя лѣсопильныя рамы и обрѣзные пильныя станки не достигнутой до сихъ поръ производительности.

Патентованныя строгательныя станки и станки съ круглою пилою для продольнаго распиливанія,—новѣйшей конструкции.

Кромѣ того: паровые котлы и паровыя машины всѣхъ размѣровъ.

Заводъ принимаетъ на себя полное оборудованіе лѣсопильныхъ заводовъ съ новѣйшими способами обработки дерева.

Имѣя долготѣтную опытность въ области лѣсопромышленности и вполне осведомленныхъ съ лѣснымъ дѣломъ сотрудниковъ, заводъ въ состояніи гарантировать почтеннымъ своимъ покупателямъ рациональное устройство лѣсопильныхъ заводовъ и выборъ наиболее цѣлесообразныхъ машинъ.

Заводомъ БОЛИНДЕРА оборудовано въ Скандинавіи и въ Россіи болѣе 350 большихъ полныхъ лѣсопильныхъ заводовъ.

Наилучшій матеріалъ и превосходнѣйшая работа гарантированы.

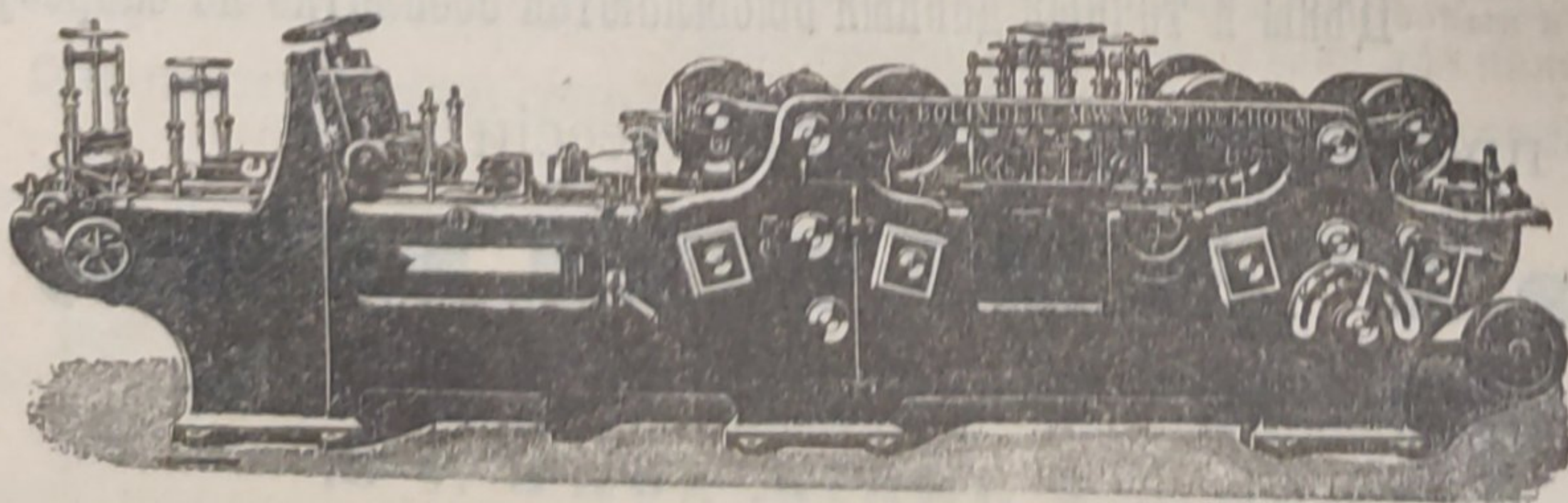
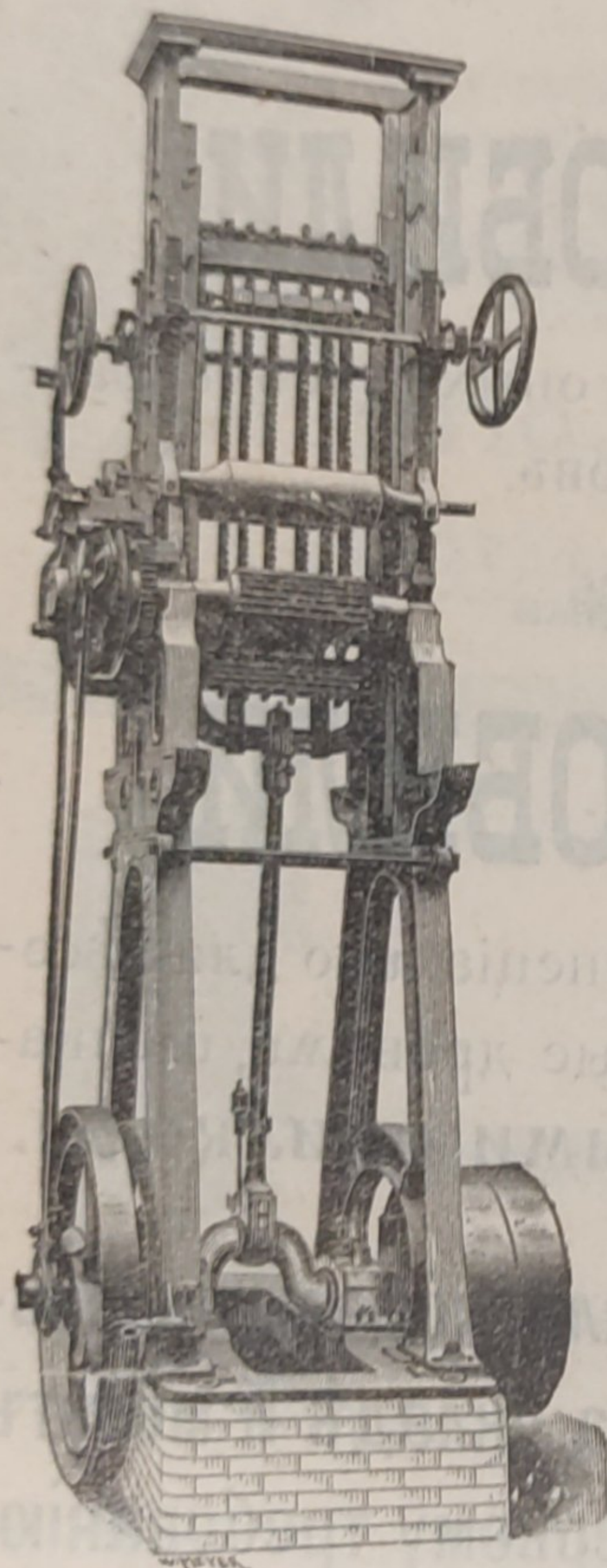
Высшая награда «Grand-Prix» на всероссійской выставкѣ въ Парижѣ 1900 г.

КОНТОРЫ:

въ С.-Петербургѣ—Вас. Островъ,
9-я линія, № 4, Техническая
контора Ад. Къельгрень.

въ Ригѣ—Большая Мюнстерская
улица. К. Козловскій.

въ Кіевѣ—И. П. Рулинъ.



Заводъ въ СТОКГОЛЬМЪ—ШВЕЦІЯ.

Остерегаться поддѣлокъ, выдаваемыхъ за производство нашихъ заводовъ!

Остерегаться поддѣлокъ, выдаваемыхъ за производство нашихъ заводовъ!