

# ЛѢСОПРОМЫШЛЕННЫЙ ВѢСТНИКЪ.

ЖУРНАЛЪ ЛѢСНОГО ХОЗЯЙСТВА, ЛѢСНОЙ ПРОМЫШЛЕННОСТИ И ТОРГОВЛИ ЛѢСОМЪ.  
ВЫХОДИТЪ ЕЖЕНЕДЕЛЬНО.

Подписная цѣна съ доставкой и пересылкой: на годъ—шесть руб-лей и на полгода—четыре рубля; отдѣльные номера по 25 коп.

За напечатаніе объявленій на послѣднихъ страницахъ взимаются за одну стрѣлку за полную страницу—30 руб., за  $\frac{1}{2}$  страницы—20 руб., за  $\frac{1}{4}$  страницы—12 руб., за  $\frac{1}{8}$  страницы—8 руб. и за стрѣлку пять и 25 букв—20 к. При повтореніи дѣлается скидка по особому тарифу Редакціи. За пересылку отдѣльныхъ объявленій, вѣсомъ до 1 лота, взимаются по 50 коп. и по 25 коп. за каждый добавочный лотъ, съ каждой сотни экземпляровъ. За перемѣну адреса уплачивается 60 коп.

Подписка принимается въ конторѣ Редакціи и въ извѣстныхъ книжныхъ магазинахъ. Объявленія принимаются въ конторѣ Редакціи и конторажъ объявленій Петербурга и Москвы.

Адресъ Редакціи и Конторы: Москва, Долгоруковская улица, домъ № 42.

Статьи, присланныя для напечатанія, могутъ въ случаѣ необходи-мости подвергаться сокращеніямъ и измѣненіямъ. Статьи, присланныя безъ обозначенія условій гонорара, считаются безплатными. Статьи, признанныя Редакціей неудобными для напечатанія, сокращаются 3 мѣсяца и возвращаются авторамъ за ихъ счетъ. О присланныхъ въ Редакцію по-выхъ книжкахъ даются въ журналѣ отзывы или помѣщаются объявленія.

Редакція открыта ежедневно, кромѣ праздничныхъ дней, отъ 11 до 4 часовъ дня. Для личныхъ объясненій редакторъ принимаетъ по суб-ботамъ отъ 6 до 7 час. вечера и по воскресеньямъ отъ 12-ти до 2-хъ ча-совъ дня.

№ 12.

22-го МАРТА

1901 г.

## СОДЕРЖАНІЕ.

Лицинь въ Пермской губерніи. Л. А. Касаткина.—Лѣса нотозерскаго бассейна. (Продолженіе). В. В. Фааса.—Нижегородскій съѣздъ лѣсныхъ ревизоровъ и лѣсничихъ 5 и 6 февраля 1901 года.—Лѣсоторговый отдѣлъ. Вывозъ лѣса изъ Архангельска въ 1900 году.—Весенніе торги по черкасскому лѣсничеству, Киевской губерніи. М. Л. Гальперина.—Торги по пильтенскому лѣсничеству, Курляндской губерніи.—Торги по лувкенскому лѣсничеству, Курляндской губерніи. С. В.—Состояніе лѣсного рынка въ Царицинѣ. А. К.—Лѣсъ.—Цѣны на лѣсъ въ г. Раницбургѣ. С. Прутикова.—Нижній-Новгородъ. И. Доб—тина.—Изъ района Лысково-Козмодемьянскъ. Г. В.—Камышанъ.—Пое. Дубовка.—Варшава.—Хроника. Совѣщаніе о силавъ лѣса по Дибру.—Разныя сообщенія.—Пожертвованія въ память М. К. Турскаго.—Справочный отдѣлъ. Предстоящіе торги и поставки.—Объявленія.

## Лицинь въ Пермской губерніи.

Европейцы давно уже настаиваютъ въ Китаѣ на уничтоженіи лицины. Такъ называется внутренняя пошлина въ Китайской имперіи, взимаемая съ каждаго мѣста товара, при перевозкѣ его внутри страны. Такая пошлина существуетъ въ Китаѣ независимо отъ всѣхъ другихъ, какъ-то: гербовыхъ, за право торговли, таможенныхъ, транзитныхъ при перевозкѣ товаровъ изъ одной провинціи въ другую и т. п. Лицинь взыскивается мѣстными властями на особо устроенныхъ заставахъ.

Количество поборовъ, извѣстныхъ подъ именемъ лицины, нигдѣ ясно не регламентировано; заставы возникаютъ зачастую произвольно; при взиманіи лицины всегда представляется возможность поторговаться. Нетрудно видѣть, что лицинь, поэтому, главнѣйшее зло для внутренней торговли Китая. При его существованіи правильная торговля немислима, потому что никогда нельзя рассчитывать, во что обойдется самому товару, если доставить его издалека.

Изъ средне-вѣковой исторіи Европы мы знаемъ, что ничто подобное происходило въ тѣ времена, когда рыцари-разбойники, владѣльцы замковъ и укрѣпленныхъ мѣстечекъ устраивали при вѣздѣ въ свои владѣнія заставы, на которыхъ взымали дань съ купцовъ,

подданныхъ того же государства, за провозъ товаровъ черезъ ихъ земли.

Въ нынѣшнія времена всюду, гдѣ укрѣпилась истинная цивилизація, если и существуютъ подобныя поборы въ незначительныхъ размѣрахъ, то развѣ лишь какъ пережитки стараго. Теперь, какъ обычное право, они проявляются развѣ въ глубинѣ Африки, гдѣ каждый мелкій негритянской царекъ или князекъ, глава племени или деревни, предъявляетъ право на дань за провозъ товара, нерѣдко съ оружіемъ въ рукахъ.

Широкое развитіе правовыхъ понятій въ государствѣ и развитіе экономической жизни въ странѣ обязываютъ уничтожать подобныя остатки сѣдой старины всюду, гдѣ они могутъ оказать или оказываютъ вліяніе на народное благосостояніе. Считаемо поэтому не бесполезнымъ отмѣтить нерѣдкія поползновенія нашихъ городовъ взимать особый налогъ въ свою пользу за временный складъ или остановку товаровъ въ ихъ владѣніяхъ, затѣмъ права владѣльцевъ и нынѣ на взиманіе дани „по соглашенію“ за провозъ лѣса черезъ ихъ владѣнія къ сплавнымъ рѣкамъ или къ мѣстамъ потребления не по „плановымъ“ дорогамъ, а также права владѣльцевъ мельницъ на взиманіе платы по соглашенію за пропускъ лѣса чрезъ плотинныя шлюзы во время сплава.

Всѣ эти случаи суть ничто иное, какъ китайскій лицензъ.

Одинаковыя причины всюду ведутъ за собою тѣ же послѣдствія. Вполнѣ естественно ожидать повышенія цѣнъ на всякій товаръ, потребляемый внутри страны, по мѣрѣ увеличенія накладныхъ расходовъ на его производство или транспортировку къ мѣстамъ потребления. Пошлины и поборы всякаго рода на заставахъ, какихъ бы то ни было, составляютъ накладной расходъ на товаръ. И если можно порою, въ силу необходимости, примириться съ высотой накладныхъ расходовъ на предметы повседневной надобности, то лишь постольку, поскольку эти расходы поддаются числовому выраженію въ расчетахъ купца, какъ элементы заготовительной стоимости товара. Но какъ жить, вести торговлю, добывать необходимые предметы потребления тамъ, гдѣ дѣйствуетъ лицензъ—порожденіе произвола и неясной регламентаціи закона? Яркимъ примѣромъ проявленія лиценза своего рода въ Пермской губерніи служатъ повседневные факты взиманія дани владѣльцами мельницъ на сплавленныхъ рѣкахъ за пропускъ лѣса весною. Особенно сильно и беззастѣнчиво выражается это явленіе въ Кунгурскомъ уѣздѣ въ бассейнѣ рѣки Сылвы, главнѣйшимъ образомъ по рѣкамъ Шаквѣ и Ирени. Здѣсь существуютъ виртуозы по части взиманія этого лиценза, у которыхъ по всей вѣроятности были бы не прочь взять нѣсколько уроковъ китайскіе мандарины, если бы только прослышали объ ихъ дѣятельности. Необходимо, однако, для уясненія сути назрѣвшаго вопроса сдѣлать слѣдующее поясненіе.

По смыслу дѣйствующихъ законовъ о водахъ общественнаго пользованія, владѣльцы мельницъ обязаны пропускать чрезъ свои плотины сплаваемый лѣсъ, безпрепятственно, до спада водъ. Это все, что требуется въ видахъ народной пользы, но тутъ же замѣчается та недомолвка, благодаря которой укоренился лицензъ. Дѣло въ томъ, что понятіе о спадѣ водъ растяжимо и во всякомъ случаѣ условно.

Поэтому, первые же случаи при примѣненіи вышеуказаннаго закона на практикѣ вызвали за собою необходимость постановленія, по которому компетенціи министра путей сообщенія предоставляется устанавливать время спада водъ на сплавленныхъ рѣчкахъ, т. е. тотъ срокъ, съ котораго получаетъ силу право частнаго владѣнія на водахъ общаго пользованія,—право, которое на практикѣ выражается взиманіемъ лиценза.

Но матушка Россія велика, широко раскинулась съ сѣвера на югъ; не въ одно время вскрываются на ней рѣки и не у всѣхъ ея рѣкъ одновременно воды входятъ въ межень. Не убоготоритъ поэтому министру всѣ заинтересованныя въ такомъ вопросѣ стороны и не усмотрѣть, конечно, за всякимъ случаемъ исполненія благихъ предначертаній закона. Были или нѣтъ, во время оно, попытки установить административный срокъ спада вешнихъ водъ въ Пермской губерніи къ 15-му мая, въ точности констатировать невозможно. Въ дѣйствительности въ Пермской губерніи въ правовомъ сознаніи всѣхъ заинтересованныхъ въ вопросѣ сторонъ укоренилось убѣжденіе, что съ 15-го мая на

всѣхъ сплавленныхъ путяхъ края вступаетъ въ законномѣрную силу право владѣнія частнаго. И нужды нѣтъ, что мельница въ подпрудѣ отъ вешней воды и потому дѣйствовать не можетъ, что на мельницу и проѣзда нѣтъ за вешнимъ бездорожьемъ, что въ районѣ дѣйствія мельницы въ закромахъ давно нѣтъ ни зерна, а можетъ быть и мельница совсѣмъ не дѣйствуетъ за порчею механизма,—владѣлецъ мельницы 16-го мая запираетъ на ней шлюзы. Онъ радъ—ему предстоитъ жатва того, что онъ не сѣялъ: выше его мельницы по рѣкѣ идетъ еще лѣсъ, который нынѣ запоздалъ вслѣдствіе поздняго вскрытія рѣки.

Вотъ показались въ пруду бревна или плоти, и къ владѣльцу мельницы идетъ сгонщикъ лѣса съ просьбою: „отвори запоры, пропусти“. Ну, тутъ ужъ разговоръ извѣстный: „чей лѣсъ? сколько бревенъ надо пропустить? а цѣна, если по-божески, съ васъ только, за милую душу, пятачекъ съ бревна!“

А воды въ рѣкѣ, что называется самый развалъ, и впереди предстоитъ пройти еще можетъ быть десятокъ мельницъ. Что дѣлать? Ломиться силою—самоуправство. Неохочь русскій человекъ до него, боится онъ суда и властей, памятуя старинную пословицу: „княжескаго тиуна бойся, какъ огня, а служителя его, какъ искры“. И идетъ ряда о размѣрѣ лиценза до седьмого пота. Кинетъ, быть можетъ, иной сгонщикъ упрямому мельнику: „пойду, заявлю властямъ претержащимъ о твоёмъ окаянствѣ; нешто не видишь, что рѣка только что въ берега входитъ и воды въ ней выше межени больше, чѣмъ сажень, зачѣмъ заперъ мельницу безо времени?“—А у мельника отвѣтъ давно готовъ: „поди-ка, поскачи, до становаго-то 70 верстъ, до исправника еще больше, время—распутица; да пока ты властей-то дозовешься, рѣка-то и впрямь для меня будетъ въ самый разъ. Ну, въ та поры, коли сподобитъ тебя Господь привезти строгаго начальника, да велитъ онъ пропустить, что жъ мы пропустимъ, это дѣйствительно, а сколько на это времени уйдетъ, ты посуди-ка? И сколь же далеко ты былъ бы за это время, милый, съ лѣсомъ... Коли ежели задумалъ ты по начальству,—я не перечу. Оно тоже вѣдь на-двое можетъ выйдти, время самъ видишь какое, вода-то не ждетъ... А если на мою выйдеть руку, тогда не обезсудь,—и гривенника, сударь, не возьму съ бревна, а спущу изъ пруда воду и обсушу твой лѣсъ въ прудовомъ илу, а ты опослѣ хошь на себѣ бревна по берегу черезъ плотину перетаскивай, коли коней побоишься увязить, да бѣшенныхъ денегъ у тебя много. Да не забудь, милый, и то, что начальство-то тебѣ съ собой возить надо будетъ до самаго Кунгура... Да и поможетъ ли тебѣ оно, коли вода, за волокитой, и впрямь спадаетъ? Вѣдь, коли обсушишь лѣсъ по волѣ Божьей, властнымъ словомъ начальства не проплывешь,—у насъ же, мельниковъ, воду покупать будешь“.

Оно и резонъ. И хоть чешетъ сгонщикъ въ затылокъ, а раскошелливается. Тяжело у него въ это время на сердцѣ. Давитъ одна дума: „сколько еще впереди этихъ непредвидѣнныхъ расходовъ? Наказаль насъ Господь этою весною“.

Тутъ ужъ не до барышей!

У насъ, вдобавокъ къ всему, много горныхъ рѣчекъ, весною очень капризныхъ, всюду перегороженныхъ плотинами да и протекающихъ нерѣдко по сплошнымъ лѣсамъ и потому или вскрывающихся поздно весною и долгое время полноводныхъ, или же съ уровнемъ вешнихъ водъ очень непостояннымъ. Не далѣе, какъ въ прошлую навигацію, на примѣръ, при отказѣ промышленниковъ уплатить лицензъ въ размѣрѣ свыше 4 тысячъ рублей на мельницѣ въ деревнѣ Неволиной на рѣкѣ Ирени, въ 5-ти верстахъ отъ Кунгура, три отдѣльныхъ, власть имущихъ и компетентныхъ лица постановили три послѣдовательно разнорѣчивыхъ акта о высотѣ воды въ рѣкѣ, съ заключеніями то въ пользу мельника, то въ пользу сплавщиковъ. Очень можетъ быть, что виноватыхъ тутъ никого не было: все это было дѣло воли Божьей. И только властное слово губернатора пропустить лѣсъ, подъ угрозой сломать мельницу, порѣшило дѣло, полное интереса въ бытовомъ отношеніи.

А то бываетъ и такъ. Мельникъ воду заперъ, а начальство, по просьбѣ промышленника, приказываетъ отворить затворы безъ взиманія лицензъ. Но мельникъ не дуракъ, у него на такой случай заблаговременно приготовлено „свое средство“, — шлюзы у него чуть не по всей плотинѣ подѣланы. Онъ и отворить ихъ всѣ разомъ. Сначала-то и хорошо, а какъ накопленная вода сбѣжитъ, — вода черезъ лежни идетъ, глядишь, всего валъ въ 2—3 вершка толщиною, — ну, и перетаскивай бревна чрезъ лежни на рукахъ, коли есть умѣнье да охота, да утонуть не боишься. Тутъ, уже, конечно, лицензъ поступаетъ въ кошелекъ мельника, какъ воздаяніе за его предусмотрительность и смѣтку. Положилъ мельникъ лицензъ въ карманъ, тогда и запретъ всѣ затворы, кромѣ одного, а водяной валъ въ послѣднемъ пойдетъ ужъ въ аршинъ толщиною, а то и болѣе, что для сплава лѣса вполне достаточно.

У мельника, искусившагося въ дѣлѣ взиманія лицензъ, на случай исключительно настойчиваго требованія начальства пропустить лѣсъ въ виду наличности въ рѣкѣ вешней воды, заперевъ всѣ затворы, кромѣ одного, — на готовѣ и особый шлюзъ съ лежнемъ, положеннымъ на  $\frac{3}{4}$  —  $1\frac{1}{2}$  аршина выше другихъ. Этотъ затворъ мельникъ и отпираетъ, посмѣиваясь ехидно въ бороду...

Золотое для мельниковъ нашего края время сплава — пуще праздника Христова для православныхъ христіанъ! Особенно если весна запоздала; въ такое время лицензъ за 3—4 дня даетъ дохода больше, чѣмъ мельница за все годовое время ея дѣйствія. И современные намъ рыцари-разбойники герба Разуваевыхъ и Колупаевыхъ въ послѣднее время проявляютъ усиленное стараніе заручиться законнымъ документомъ на право взиманія лицензъ.

Яркимъ примѣромъ вреднаго явленія лицензъ на лѣсной промыселъ въ Пермской губерніи служить, между прочимъ, слѣдующій фактъ.

При сплаві по рѣкѣ Шаквѣ весною 1900 года нѣ-

кто Шукинъ, мелкій подрядчикъ по спонкѣ лѣса, не успѣвшій, по случаю поздняго вскрытія рѣки, выплыть въ Кунгуръ къ 15 мая со всею партіею лѣса, вынужденъ былъ уплатить лицензъ въ пользу мельниковъ 2,270 рублей за пропускъ партіи въ количествѣ около 10.000 бревенъ. Лицензъ пришлось платить на 12-ти мельницахъ, при длинѣ сплаваго пути менѣе, чѣмъ въ 300 верстѣ. Непредвидѣнный накладной расходъ въ размѣрѣ 23 копеекъ на бревно, при среднемъ комисионномъ заработкѣ за сплавъ по Шаквѣ всего въ 3—5 копеекъ съ бревна, сразу превратилъ Шукина изъ хозяина комисионера въ приказчика.

До того тоже явленіе побудило князя Голицына прекратить заготовки въ своей дачѣ, тяготящей къ рѣкѣ Шаквѣ, какъ къ сплавному пути. Лѣсопромышленника Макарова заставило покинуть Шакву, какъ поле его труда, раззорило лѣсопромышленника Сидорова и т. д.

Убытки отдѣльныхъ лицъ въ промыслѣ, сами по себѣ, въ зависимости отъ обстоятельствъ общественнаго порядка, не составляютъ, конечно, общественнаго зла и не заслуживаютъ общаго вниманія. Но въ данномъ случаѣ послѣдствія повторяющихся убытковъ отдѣльныхъ предпринимателей и мѣньшая, сравнительно, выгодность промысла въ районѣ, гдѣ свирѣпствуетъ лицензъ, вліяетъ на размѣры промысла, тормозитъ его естественное развитіе и вмѣстѣ съ тѣмъ подрываетъ доходность лѣсовъ, расположенныхъ по бережьямъ рѣкъ, и умаляетъ зимній и весенній заработокъ населенія, для котораго лѣсной промыселъ составляетъ въ его быту главнѣйшее подспорье. Не менѣе этихъ соображеній должно бы повліять на привлеченіе серьезнаго къ вопросу вниманія и нравственное сознаніе необходимости изъять изъ народнаго обращенія случайный поводъ къ недобросовѣстному стяжанію, сказывающійся въ неполнотѣ регламентаціи закона о водахъ общаго пользованія.

При томъ же и рѣшеніе назрѣвшаго вопроса въ полномъ согласованіи съ духомъ дѣйствующаго закона, издавнаго въ огражденіе правъ всѣхъ лицъ, заинтересованныхъ въ пользованіи рѣками въ видахъ общественной и государственной пользы, не особенно-таки сложно и мудро въ исполненіи.

Если рѣка, сама по себѣ, достаточно полноводна для судоходства или сплава въ какое бы то ни было время, она тѣмъ самымъ, по духу нашихъ законовъ, въ силу справедливости, одинаковой для всѣхъ гражданъ, представляетъ собою воду общаго пользованія. Всякій владѣлецъ плотины обязанъ съ этимъ считаться и не долженъ рассчитывать на то, что затрата имъ капитала на оборудованіе его предпріятія на общественномъ полѣ дѣйствія дастъ или можетъ создать ему право экзпроприаціи въ личную пользу общественныхъ правъ на воды рѣки; таковъ смыслъ единственной по этому вопросу статьи закона (ст. 434, т. X, ч. 1-ая).

Береговые владѣльцы, взимающіе лицензъ, обосновываютъ свои права на него на неправильномъ и произвольномъ толкованіи рѣшенія сената 1875-г. по дѣлу

за № 924. Этимъ рѣшеніемъ разъясняется, что пользование воднымъ путемъ можетъ быть предоставлено желающему не иначе, какъ по добровольному соглашенію съ хозяевами существующихъ на рѣкѣ вододѣйствующихъ заведеній, коль скоро сплавъ возможенъ только при помощи подпорной воды. Но отсюда ясно, что на всѣхъ рѣкахъ, гдѣ сплавъ возможенъ въ меженную воду въ теченіе всего лѣта, законъ не даетъ претендующему на лицензію владѣльцу плотины никакихъ правъ на взиманіе поборовъ.

Многія же изъ рѣкъ Пермскаго края, въ частности Прень, Барда, Шаква и др. въ нижнемъ ихъ теченіи, и суть именно такія рѣки, по которымъ возможенъ беспрепятственный сплавъ въ меженную воду. Однако, на этихъ именно рѣкахъ право на взиманіе лицензіи проявляется съ наибольшею силою.

Въ другихъ случаяхъ, когда сплавъ въ меженную воду оказывается невозможнымъ или затруднительнымъ, не мельнику, разумѣется, подлежитъ опредѣлять сплавоспособность рѣки.

Рѣшающее въ этомъ отношеніи слово не должно исходить даже и отъ предержащихъ властей какого либо вѣдомства. Факты и обстоятельства, одни только, и могутъ убѣдить всѣхъ, и сплавщика лѣса въ особенности, въ томъ, что естественная сила рѣки въ данное время недостаточно велика для цѣлей сплавщика. Тогда только и долженъ наступить моментъ вступленія въ силу вышеприведеннаго рѣшенія сената 1875 г. по дѣлу № 924, но отнюдь не по почину мельника, а по инициативѣ и желанію сплавщика лѣса, коль скоро послѣдній пожелаетъ и признаетъ для себя выгоднымъ воспользоваться валомъ воды изъ скопленнаго мельникомъ пруда.

Если въ средѣ владѣльцевъ вододѣйствующихъ на рѣкѣ заведеній и мѣстнаго населенія, а также сплавщиковъ лѣса и лѣсничихъ, путемъ опыта и наблюденій, укрѣпилось убѣжденіе въ невозможности сплава по рѣкѣ въ меженную воду безъ помощи подпорной воды, то, во избѣжаніе недоразумѣній, преступленій противъ собственности и проявленій произвола со стороны отдѣльныхъ лицъ, правильнѣе и проще всего было бы разъ навсегда поставить по рѣкамъ, за предѣлами вліянія спрудной воды каждаго вододѣйствующаго заведенія, столбы съ отмѣтками на нихъ уровня межени, по образцу тѣхъ, которые ставятся по рѣшеніямъ суда въ дѣлахъ о подпрудѣ.

Знаки на этихъ столбахъ о высотѣ уровня межени или иной воды, при высотѣ которой сплавъ по рѣкѣ безъ помощи подпрудной воды становится невозможнымъ, коль скоро они показались надъ поверхностью рѣки, должны служить доказательствомъ для сплавщика о необходимости для него входить въ соглашеніе съ владѣльцемъ плотины объ открытіи шлюзовъ.

Размѣръ вознагражденія владѣльцевъ вододѣйствующихъ заведеній за временный спускъ прудовой воды по смыслу той же 434 статьи и разъясненія по ней Сената по дѣламъ 1884 г. № 3 и 1880 г. № 230, не можетъ быть предоставленъ, однако, усмотрѣнію владѣльца плотины. Этотъ размѣръ предоставленъ усмо-

трѣнію суда и, по силѣ 684 ст. т. X ч. 1, опредѣляется исключительно размѣромъ понесенныхъ убытковъ. Отсюда слѣдуетъ, что претензіи владѣльцевъ плотинъ даже въ случаѣ несомнѣннаго права ихъ на возмѣщеніе убытковъ отъ умаленія дѣйствующей силы ихъ заведеній, происшедшаго вслѣдствіе пропуска сплавляемаго лѣса, не должны быть произвольно высокими при „добровольныхъ“ соглашеніяхъ о пропускѣ лѣса. Необходимо установить хотя бы максимальный размѣръ вознагражденія, который можетъ быть затребованъ береговымъ владѣльцемъ при наличныхъ обстоятельствахъ. Безъ этой же нормировки сплавщики лѣса а косвенно также лѣсовладѣльцы, мѣстное населеніе, потребители лѣса и государственное казначейство лишаются принадлежащихъ имъ по закону правъ на воды общаго пользованія, и ихъ интересы, такъ сказать, приносятся въ жертву произволу владѣльцевъ плотинъ, вопреки справедливости. Отсутствіе въ законѣ нормы вознагражденія при отказѣ берегового владѣльца пропустить лѣсъ за какое бы то ни было вознагражденіе, въ принципѣ, какъ бы даруетъ береговому владѣльцу исключительное право на воды рѣки. Въ такомъ видѣ такое право является уже абсурдомъ.

Какъ ни затруднительно установить въ каждомъ частномъ случаѣ норму такого вознагражденія, но все же это исполнимо. Проведеніе этой мѣры въ жизнь во многомъ облегчило бы судъ и мѣстную администрацію въ спорахъ о пользованіи рѣкою, положило бы конецъ смутѣ въ понятіяхъ объ общественномъ пользованіи рѣками и въ значительной степени упорядочило бы наши нравы и порядки. Поэтому мы полагаемъ, что въ данномъ вопросѣ не слѣдуетъ останавливаться предъ затрудненіями, дабы покончить съ этимъ дѣломъ разъ навсегда.

Необходимо установить далѣе что береговой владѣлецъ, препятствующій сплаву лѣса, какимъ бы то ни было путемъ, при всякихъ обстоятельствахъ становится отвѣтственнымъ предъ лицомъ закона за самоуправство, обязанъ нести отвѣтственность за убытки, причиненные сплавщику задержкою въ пропускѣ, и что ближайшее сельское полицейское начальство обязано прекратить сопротивленіе владѣльца плотины въ пользованіи рѣкою, коль скоро сплавщикъ внесетъ въ ближайшее волостное или полицейское управленіе обезпеченіе въ уплатѣ нормы вознагражденія по суду, если онъ, сплавщикъ, уплату добровольную не считаетъ для себя обязательною, по обстоятельствамъ дѣла.

Приведенныя выше соображенія наводятъ на мысль о цѣлесообразности созванія по каждому уѣзду съѣздовъ всѣхъ лицъ, заинтересованныхъ въ правахъ на воды общаго пользованія. Компетенціи этихъ съѣздовъ подлежитъ установленіе нормъ вознагражденія береговыхъ владѣльцевъ, обозначеніе времени и сроковъ сплава, распоряженія о постановкѣ указательныхъ столбовъ, право регламентаціи рядковъ сплава и т. п. Съѣзды, по мѣрѣ надобности, должны созываться предсѣдателями уѣздныхъ земскихъ управъ и происходить подъ предсѣдательствомъ

последнихъ, такъ какъ назначеніе этихъ сѣздовъ—помочь земству въ исполненіи прямой его функціи,—служить народной пользѣ по мѣрѣ мѣстныхъ нуждъ.

Такіе сѣзды должны состоять изъ владѣльцевъ плотинъ, мѣстныхъ лѣсопромышленниковъ и лѣсничихъ, представителей отъ земства и отъ полиціи. Рѣшенія сѣзда должны представляться на усмотрѣніе мѣстнаго губернатора и вступаютъ въ силу послѣ того, какъ послѣдній ихъ одобритъ.

Важнѣйшимъ изъ всѣхъ вопросовъ, подлежащихъ разсмотрѣнію такихъ сѣздовъ, будетъ несомнѣнно вопросъ о нормѣ вознагражденія владѣльцевъ плотинъ. Намъ кажется, однако, что примиреніе интересовъ всѣхъ заинтересованныхъ и въ этомъ вопросѣ сторонъ вполне возможно и притомъ съ соблюденіемъ справедливости.

Исходною точкою въ разсужденіи объ установленіи нормы вознагражденія слѣдуетъ признать только указаніе, хотя бы самимъ владѣльцемъ вододѣйствующаго заведенія, нормы средней годовой доходности его предпріятія и числа дней, потребныхъ для пропуска чрезъ его шлюзы извѣстнаго количества лѣса, а также и числа дней, потребныхъ на возмѣщеніе утраченной силы прудовой воды въ лѣтніе мѣсяцы, въ зависимости отъ времени открытія шлюзовъ. Такія числовыя данныя создадутъ правильную основу для исчисленія нормы вознагражденія въ каждомъ частномъ случаѣ. И пусть затѣмъ сѣздъ постановитъ вознагражденіе владѣльцевъ плотинъ въ двойномъ или даже въ тройномъ размѣрѣ противъ исчисленной помноженіемъ средней ежедневной по годовому обороту доходности вододѣйствующаго заведенія на число дней, потребныхъ на возмѣщеніе утраченной силы пруда,—уплата вознагражденія даже въ такой нормѣ не обременитъ лѣсного промысла до степени необходимости его прекращенія.

При томъ же вопросѣ о лицензѣ, въ такой его постановкѣ, сдѣлаетъ возможнымъ правильные въ торговлѣ расчеты и можетъ отразиться развѣ нѣкоторымъ, очень небольшимъ пониженіемъ на доходности лѣсовъ.

Никакая норма, однако, обоснованная хотя бы на самыхъ высокихъ изъ правдоподобныхъ цифръ доходности и исчисленія времени скопа воды, не можетъ дѣйствовать такъ губительно на торговлю, какъ практикуемый нынѣ на сплавахъ рѣкахъ лицензъ. Возьмемъ примѣръ. Владѣлецъ мельницы на рѣкѣ Ирени (въ 5 верстахъ отъ впаденія ея въ Сылву въ деревнѣ Неволной) потребовалъ 16 мая 1900 года лицензъ въ размѣрѣ 10-ти копѣекъ съ бревна; одного товарнаго лѣса, сплаваемого крупными промышленниками Жирновымъ, Горшковымъ, Карепинымъ и кн. Голицынымъ, по Ирени было въ томъ году около 40 тысячъ бревенъ. Скопить воду въ пруду возможно не болѣе какъ въ два дня; мельница въ дер. Неволной приноситъ валового дохода не болѣе 3,600 руб. въ годъ. Вычисленная по этимъ цифровымъ даннымъ норма вознагражденія берегового владѣльца при условіи, что на пропускъ чрезъ плотину лѣса и потребный затѣмъ скопъ воды времени потребуется недѣля,—опредѣлится всего въ 70 р. Удвойте, утройте или учетверите эту сумму, въ цѣ-

ляхъ возмѣщенія сомнительныхъ косвенныхъ убытковъ берегового владѣльца,—эта норма никогда не сравнится съ несдерживаемымъ, какъ нынѣ, аппетитомъ владѣльца вододѣйствующаго заведенія.

Уплата сплавщиками въ пользу мельника лиценза даже въ четвертномъ размѣрѣ, противъ суммы правдоподобныхъ убытковъ, исчислится всего въ 280 рублей, тогда какъ владѣлецъ мельницы въ данномъ случаѣ требовалъ за пропускъ лѣса сумму свыше 4 тысячъ рублей.

Если каждый изъ владѣльцевъ плотинъ, по рѣкѣ Шаквѣ, на примѣръ, изъ числа тѣхъ, которыя проходятся сплавщиками нерѣдко послѣ 15-го мая (числомъ 12), будутъ предъявлять такія же требованія, какъ упомянутый владѣлецъ мельницы въ деревнѣ Неволной, то транспортировка лѣса на этомъ протяженіи многоводной рѣки, по которой недавно еще ходили барки, сдѣлается болѣе дорогою, чѣмъ по желѣзнымъ дорогамъ, а торговля лѣсомъ съ рѣки Шаквы приметъ характеръ отчаянной спекуляціи, осложненной всякаго рода инцидентами и личными капризами, или же станетъ совершенно невозможною.

Сказаннаго, кажется, достаточно для того, чтобы привлечь властное и общественное вниманіе къ затронутому нами вопросу. Имѣющіе уши, — да слышатъ! Прибѣгаемъ къ печатному слову по силѣ многократныхъ въ этомъ вопросѣ доказательствъ справедливости пословицы: „у семи нянекъ, дитя безъ глазъ“.

Судьбы вопроса о водахъ общаго пользованія вѣрены разнообразнымъ вѣдомствамъ; ихъ вѣдаютъ должностныя лица мундировъ всѣхъ фасоновъ, различныхъ свойствъ и направленій; и почти у всѣхъ, при требованіяхъ минуты и на злобы дня, по данному вопросу одинъ отвѣтъ: „пусть возбуждаетъ жалобу потерпѣвшей отъ лиценза сплавщикъ и ищетъ съ виновнаго мельника убытки по суду“... Выходитъ мудрое рѣшеніе: и законно, и безъ хлопотъ.

Поэтому-то главнымъ образомъ съ теченіемъ времени рѣшеніе вопроса не подвигается впередъ, а вопросъ, наоборотъ, все болѣе осложняется и запутывается.

Лѣсопромышленники и сплавщики никогда не могутъ быть увѣрены въ томъ, что имъ предстоитъ пользованіе данною рѣкою на долгіе годы, при принятой системѣ продажи лѣса (почти исключительно съ торговъ). Береговые владѣльцы избѣгаютъ давать сплавщикамъ доказательства незаконныхъ поборовъ. Время сплава для лѣсопромышленниковъ—самое дорогое и горячее; собирать улики въ правонарушеніяхъ со стороны мельниковъ, составлять акты, вызывать начальство и возиться съ нимъ въ такое время было бы для лѣсопромышленника безуміемъ. Вотъ причины, вслѣдствіе которыхъ общественная язва, каковую несомнѣнно представляетъ собою лицензъ въ разсматриваемой формѣ, остается безъ исцѣленія и отравляетъ жизнь.

Стоитъ ли упоминать здѣсь о многочисленныхъ и многообразныхъ ухищреніяхъ береговыхъ владѣльцевъ въ направленіи изысканія средствъ на взиманіе лиценза, стоящихъ въ явномъ противорѣчьи съ закономъ, въ родѣ, на примѣръ, неисправнаго содержанія сливныхъ

мостовъ при плотинахъ, забойки передъ шлюзами свай съ промежутками, недопускающими сплава лѣса плотами, и т. п.? Все подобныя тормозы устранимы, хотя и не безъ хлопотъ и затраты огромной энергіи, обыкновеннымъ путемъ. Проектируемые нами сѣвады не преминуть, разумѣется, разобратъ попутно и въ этихъ дѣлахъ, сказать и по ихъ поводу свое вѣское и компетентное слово.

Л. Касаткинъ.

### Лѣса нотозерскаго бассейна.

(Продолженіе.)

Обращаясь къ характеристикѣ насажденій нотозерскаго бассейна, отмѣтимъ прежде всего образующія ихъ древесныя породы. Среди послѣднихъ наиболѣе распространенною является, безусловно, лапландская сосна *Pinus sylvestris* var. *lapponica*, за нею слѣдуетъ бѣлая береза и, наконецъ, ель, представляющая въ Лапландіи, по мнѣнію извѣстнаго ботаника и изслѣдователя этой страны проф. Кильмана (Kihlman), переходныя формы между *Picea excelsa* и *Picea obovata*. Помимо этихъ древесныхъ породъ и упомянутыхъ уже *Betula pampa* и можжевельника, въ подлѣскѣ болѣе или менѣе часто встрѣчаются нѣсколько видовъ ивъ, ольха, осина, рябина, черемуха, красная смородина и шиповникъ.

По составу, въ нотозерскихъ лѣсахъ рѣшительно преобладаютъ чистыя сосновыя насажденія съ березовымъ, большею частью рѣдкимъ подлѣскомъ, занимающія площади въ десятки тысячъ десятинъ. Такой характеръ имѣютъ лѣса по Гирвасу и Гирвозеру, въ верховьяхъ рѣкъ Ноты и Лоты, на Юрѣ, Адрѣ и отчасти по Нотозеру.

Что касается березы, то она образуетъ здѣсь самостоятельныя чистыя насажденія, почти исключительно на гаряхъ, гдѣ порода эта, какъ мы видѣли, заселяется непосредственно послѣ пожара и затѣмъ смѣняется хвойными породами.

Ель, наконецъ, въ чистыхъ насажденіяхъ занимаетъ въ изслѣдованной области сравнительно меньшій районъ. Типичныя чистыя еловые лѣса имѣются только въ низовьяхъ Ноты — на высотахъ Шить-Чіель и Тальв-Джеучъ, кое-гдѣ въ низовьяхъ Гирваса, а также въ формѣ маленькихъ островковъ на Лотѣ. Въ смѣшеніи съ березою, ель встрѣчается въ нотозерскомъ бассейнѣ гораздо чаще, чѣмъ въ смѣшеніи съ сосною, которая либо вытѣсняетъ прочія породы, либо превращаетъ ихъ въ подчиненныя.

Выше было упомянуто, что общая площадь насажденій, заключающихъ пиловочныя деревья, достигаетъ въ изслѣдованной части нотозерскаго бассейна, примѣрно, 20.000 дес. Количество бревенъ 6-ти вершковъ въ верхнемъ отрубѣ и 9 арш. длины, имѣющихся на этой площади, не превышаетъ, по моему приблизительному расчету, 410.000 шт., въ томъ числѣ сосновыхъ 390.000, а еловыхъ только 20.000, т.-е. около 5% общаго числа. Этотъ пиловочный лѣсъ распредѣляется въ 89-ти участкахъ, разбросанныхъ по всему описывае-

мому району въ формѣ отдѣльныхъ куртинъ, островковъ и болѣе значительныхъ лѣсныхъ массивовъ. Участки весьма неравномерны по величинѣ и заключаютъ каждый отъ 200 до 30.000 пиловочныхъ деревьевъ, а въ среднемъ около 4.700 штукъ.

Для характеристики роста мѣстной сосны привожу (табл. I) данныя объѣма, произведеннаго мною надъ 57-ю срубленными сосновыми деревьями.

ТАБЛИЦА I.

Данныя объѣма срубленныхъ сосновыхъ деревьевъ.

Диаметръ на выс. груди въ верхкахъ.	Возрастъ.	Высота въ верхкахъ.		Масса въ куб. футахъ *).	Число объѣмовъ.
		До вершины.	До первыхъ сучьевъ.		
2	76	15	9.5	0.66	1
3	130	11.5	3	1.97	1
3	124	19.5	13.5	3.65	1
4	235	17	7.5	6.11	1
4	130	24	13	7.59	1
5	262	16	6	6.66	1
5	177	21	8	10.69	3
6	250	20	7.5	13.29	1
6	161	23	8.5	16.81	4
6	196	26	9	17.39	3
7	307	19	9.5	18.99	1
7	263	23	10	22.78	6
7	217	25	8	23.94	4
7	249	27	11	27.05	3
7	255	28	15	34.10	2
7	193	31	8	38.27	1
8	293	23	10	28.23	6
8	248	25	10	30.30	7
8	277	27	11	32.71	3
8	213	31	15	34.53	1
9	283	26	11	37.34	2
9	291	27	11	39.80	3
9	360	30	13.5	43.18	1

Для болѣе нагляднаго ознакомленія съ ходомъ роста сосны въ слѣдующей таблицѣ II, составленной по таблицѣ I, представлена сводка данныхъ произведеннаго объѣма сосновыхъ деревьевъ по отдѣльнымъ ступенямъ толщины деревьевъ.

ТАБЛИЦА II.

Данныя объѣма срубленныхъ сосновыхъ деревьевъ.

Диаметръ на высотѣ груди въ верхкахъ.	Возрастъ.	Высота въ аршинахъ.		Масса въ куб. футахъ.	Число объѣмовъ.
		До вершины.	До первыхъ сучьевъ.		
2	76	15	9.5	0.66	1
3	127	15.5	8	2.81	2
4	182	20	10	6.83	2
5	168	20.5	7.5	9.68	4
6	189	23.5	9	16.38	8
7	247	23.5	10	25.83	17
8	267	24.5	11	30.25	17
9	283	27	11.5	39.31	6

Средній возрастъ сосновыхъ насажденій, въ которыхъ встрѣчаются пиловочныя деревья, слѣдуетъ принять не ниже 200 — 220 лѣтъ, при чемъ въ нѣкоторыхъ мѣстностяхъ этой области сохранились лѣса, средній возрастъ которыхъ достигаетъ до 300 и даже 320 лѣтъ.

\*) Для опредѣленія массы измѣрялись средніе диаметры сажонныхъ отрубковъ.

Преобладающіе размѣры въ толщину пиловочныхъ деревьевъ въ мѣстныхъ сосновыхъ лѣсахъ колеблются, на высотѣ груди, между 7 и 9 вершками и только небольшой процентъ деревьевъ достигаетъ 10—12 вершковъ; сосенъ же толще 13½ верш. на высотѣ груди мнѣ встрѣчать не приходилось.

Средняя высота насажденій не превосходить 24 аршинъ, при колебаніяхъ высотъ отдѣльныхъ стволовъ отъ 22 до 35 аршинъ. Первая сучья начинаются въ среднемъ на высотѣ 10 аршинъ отъ земли, при колебаніяхъ длины очистившейся отъ сучьевъ части дерева въ предѣлахъ между 6 и 15 арш.

Для характеристики состава болѣе цѣнныхъ сосновыхъ насажденій можетъ служить прилагаемая таблица III, въ которой сгруппированы, по тремъ ступенямъ толщины, данныя о количествѣ пиловочныхъ деревьевъ на десятииѣ, собранныя на 29-ти пробныхъ площадяхъ, съ показаніемъ процентнаго отношенія пиловочнаго лѣса къ общему числу деревьевъ на десятииѣ, оказавшемуся по пересчету.

Т А Б Л И Ц А III.

Составъ сосновыхъ насажденій по ступенямъ толщины пиловочныхъ деревьевъ.

Диаметръ на высотѣ груди въ вершкахъ.	Число деревьевъ (на 1 десятииѣ) на пробныхъ площадяхъ.																													Въ среднемъ.	% отъ общ. кол. деревь. отъ на десят.
	№ 1.	№ 2.	№ 3.	№ 4.	№ 5.	№ 6.	№ 7.	№ 8.	№ 9.	№ 10.	№ 11.	№ 12.	№ 13.	№ 14.	№ 15.	№ 16.	№ 17.	№ 18.	№ 19.	№ 20.	№ 21.	№ 22.	№ 23.	№ 24.	№ 25.	№ 26.	№ 27.	№ 28.	№ 29.		
7	32	51	32	36	39	22	19	16	2	2	22	24	42	26	27	27	8	18	9	13	16	12	9	2	48	16	31	23	16	22	40
8	20	21	44	8	30	19	17	4	17	7	24	20	28	24	28	28	24	21	14	23	18	4	5	18	48	12	19	34	19	21	37
9	12	—	20	8	31	9	8	4	29	5	18	4	20	10	21	13	16	29	13	14	6	—	—	16	12	4	7	18	33	13	23
	64	72	96	52	100	50	44	24	48	14	64	48	90	60	76	68	48	68	36	50	40	16	14	36	108	32	57	75	68	56	—

По даннымъ многихъ пробныхъ площадей, взятыхъ въ наиболѣе полныхъ изъ мѣстныхъ сосновыхъ насажденій, количество пиловочныхъ деревьевъ, толщиной на высотѣ груди 7, 8 и 9 вершковъ, достигаетъ на десятииѣ 57 шт., при колебаніяхъ отъ 14 до 96 шт. на десятииѣ. Исключая изъ этого числа фаутныя деревья, составляющія до 35%, общее количество пригодныхъ къ распиловкѣ деревьевъ не превыситъ на десятииѣ 37 штукъ даже въ лучшихъ насажденіяхъ; въ среднемъ же оно опредѣляется въ 22 шт. на десятииѣ.

Столь значительная фаутность нотозерскихъ сосновыхъ лѣсовъ происходитъ отъ нижеслѣдующихъ важнѣйшихъ пороковъ: напеной гнили, рака сосны, водослоя или „воды“, какъ говорятъ мѣстные рубщики, и поврежденій отъ пожара. Остановимся нѣсколько на послѣднихъ двухъ фаутахъ. Водослой обнаруживается только послѣ срубки дерева, на пнѣ котораго легко различаются нѣсколько неправильной формы воднистыхъ пятенъ, располагающихся чаще всего въ центрѣ ствола или вблизи его. Въ высоту ствола водослой поднимается обыкновенно на 4—5 арш. отъ земли, но въ отдѣльныхъ случаяхъ поражаетъ все дерево до вершины. Водослой распространенъ обыкновенно только на отдѣльныхъ варакахъ, а на другихъ участкахъ, иногда даже по близости отъ первыхъ, не

замѣчается. Доски, выпиленные изъ водослойнаго ствола, послѣ высушенія коробятся и даютъ продольную трещину. Въ качествѣ скрытаго, не обнаруживаемаго безъ срубки дерева, порока, водослой представляетъ форму фаутности, сильно затрудняющую опѣнку мѣстныхъ насажденій.

Поврежденія отъ пожара часто замѣчаются въ насажденіяхъ, сохранившихся среди пространствъ, сплошь уничтоженныхъ дѣйствіемъ огня. Поврежденія эти имѣютъ видъ продольныхъ ранъ съ обнаженною древесиною, вслѣдствіе которыхъ нижняя—длиною въ 2—3 арш.—и наиболѣе цѣнная часть ствола должна идти въ отбросъ. По всей вѣроятности, въ зависимости отъ направленія вѣтра во время пожара, поврежденія эти почти всегда располагаются съ какой-либо одной стороны дерева и потому рѣзко бросаются въ глаза.

Возрастъ ели, въ которой она достигаетъ въ описываемой области пиловочныхъ размѣровъ, нѣсколько ниже нежели сосны, а именно равенъ примѣрно 180 годамъ; въ этомъ возрастѣ мѣстная ель имѣетъ діаметръ 7½—

8 верш. и можетъ дать пиловочное бревно. Средняя высота спѣлыхъ еловыхъ насажденій не превышаетъ 27 арш., при чемъ единичныя деревья имѣютъ въ высоту до 40 аршинъ. Очищается отъ сучьевъ лапландская ель крайне плохо, а именно только на 2—3 аршина отъ земли; во многихъ же случаяхъ сучья опускаются до самой корневой шейки. Среднее число пиловочныхъ стволовъ на десятииѣ не превосходить 20 шт. даже въ лучшихъ насажденіяхъ. Фаутность ели также значительна и выражается почти исключительно въ бурой напеной гнили. Это подтверждаетъ, между прочимъ, и проф. Кильманъ, путешествовавшій по Лапландіи въ концѣ 80-хъ годовъ. Въ своихъ „Pflanzenbiologische Studien aus Russisch Lappland“ онъ указываетъ, что ядро мѣстной ели даже въ сравнительно раннемъ возрастѣ бываетъ обыкновенно поражено гнилью.

Что касается сѣжистости стволовъ лапландскихъ хвойныхъ, то у лапландской сосны сѣжгъ немногимъ менѣе, нежели у ели. Въ среднемъ для сосны разность между верхнимъ и нижнимъ діаметрами 9-ти аршиннаго бревна не превосходить двухъ вершковъ, тогда какъ для ели эта разность обыкновенно равна 2½ и даже 3 верш.

Вл. Фаасъ.

(Окончаніе слѣдуетъ.)

### Нижегородскій съѣздъ лѣсныхъ ревизоровъ и лѣсничихъ 5 и 6 февраля 1901 года.

5-го и 6-го февраля въ Нижнемъ-Новгородѣ былъ съѣздъ лѣсныхъ чиновъ Нижегородской губ., подъ предѣдательствомъ вице-инспектора корпуса лѣсничихъ, ис. об. управляющаго государственными имуществами, Л. С. Лепковского. На съѣздѣ присутствовали: ревизоръ лѣсоустройства Э. И. Макаровъ, лѣсные ревизоры С. М. Мачинскій (завѣдывающій невляйскимъ лѣсничествомъ), И. П. Калягинъ (завѣдывающій макаръевскимъ лѣсничествомъ), Ю. Н. Васневскій (завѣдывающій ризадѣвскимъ лѣсничествомъ), С. Ф. Тышкевичъ (завѣдывающій воздвиженскимъ лѣсничествомъ) и лѣсничіе: Я. В. Гвоздевъ, разнѣжскаго лѣсничества, Н. А. Крыловъ, каменскаго лѣсничества, А. А. Серебряковъ, юркинскаго лѣсничества, П. Ф. Россовъ, арзамасскаго лѣсничества, М. П. Красницкій, чернорѣцкаго лѣсничества, М. З. Яголковскій, саконскаго лѣсничества, В. В. Соболевъ, дрековскаго лѣсничества, К. М. Карповъ, бараниховскаго лѣсничества, В. В. Богдановъ, кулебакскаго лѣсничества, Э. К. Бѣльскій, лыковскаго лѣсничества, А. Я. Частухинъ, сергачскаго лѣсничества, М. В. Алексѣевъ, хахальскаго лѣсничества, старшій таксаторъ С. А. Лансбергъ и помощники лѣсничихъ В. А. Рождественскій и А. Э. Макаровъ.

Послѣ открытія съѣзда и по ознакомленіи членовъ предѣдателемъ съ главными постановленіями только что окончившагося 2-го с.-петербургскаго всероссійскаго съѣзда лѣсныхъ чиновъ, съѣздъ занялся обсужденіемъ мѣропріятій, касающихся исполненія утвержденныхъ на 1901 годъ плановъ хозяйства, условій на продажу лѣса, производства культурныхъ работъ на счетъ лѣсопокупателей, отчетности, при чемъ сдѣланы были слѣдующія постановленія.

#### 1. О лѣсокультурныхъ работахъ за счетъ залоговъ покупателей.

Относительно расхода денегъ, взысканныхъ съ лѣсопромышленниковъ въ обезпеченіе культурныхъ работъ, постановлено: хотя лѣснымъ департаментомъ на основаніи предположеній, изложенныхъ въ планахъ хозяйства на 1901 годъ, и утверждена къ расходу сумма въ 9.937 руб. 45 к., но имѣя въ виду, что до сего времени только въ лѣсничествахъ каменскомъ и макаръевскомъ вполнѣ выяснилось, какая часть изъ внесенныхъ залоговъ подлежитъ обезличенію и уже перечислена въ распоряженіе лѣсничихъ (по каменскому 800 руб. и по макаръевскому 2.316 руб.), просить обоихъ лѣсничихъ тотчасъ представить дополнительные планы хозяйства съ подробнымъ указаніемъ рода работъ, размѣра таковыхъ и мѣстъ производства; въ планы хозяйства включить предположеніе о наймѣ по каждому лѣсничеству культурнаго надзирателя съ платою до 30 руб. въ мѣсяць, а для производства работъ—артели рабочихъ по 8 человекъ въ лѣсничествѣ, нанимая таковыхъ помѣсячно или на все время съ 1 мая по 1-е октября, такъ какъ взрыхленіе лѣсосѣкъ

и огораживаніе можетъ производиться непрерывно въ теченіе этого времени.

Остальные лѣсничіе представляютъ дополнительные планы хозяйства по мѣрѣ выясненія размѣра залоговъ, поступившихъ уже въ ихъ распоряженіе.

Проектъ условія, заключаемаго съ культурнымъ надзирателемъ, выработаетъ одновременно съ представленіемъ дополнительнаго плана хозяйства лѣсной ревизоръ г. Калягинъ.

Для контроля за использованиемъ труда культурнаго надзирателя доставлять въ концѣ операціоннаго времени въ управленіе госуд. имуществъ краткія свѣдѣнія съ указаніемъ тѣхъ работъ, которыя произведены подъ его руководствомъ. При расходованіи залоговыхъ денегъ слѣдуетъ соблюдать всѣ формальности, установленныя правилами единства кассъ.

Съ цѣлью привлеченія къ этой должности болѣе интеллигентныхъ людей, сообщить условія найма въ казанское земледѣльческое училище и въ григорьевскую сельско-хозяйственную школу, отдавая преимущество молодымъ людямъ, имѣвшимъ по окончаніи школы практическія занятія въ имѣніяхъ.

#### 2. Объ условіяхъ продажи лѣса.

Согласно дѣйствующимъ условіямъ на продажу лѣса, вывозка лѣсныхъ матеріаловъ, предназначенныхъ къ сплаву, до полной оплаты, разрѣшается исключительно только на казенныя пристани. Между тѣмъ въ нѣкоторыхъ лѣсничествахъ Нижегородской губ. казенныхъ пристаней нѣтъ вовсе; въ нѣкоторыхъ же имѣющихся пристани недостаточны. Признавая необходимымъ подобную льготу для лѣсопокупателей, какъ разрѣшеніе вывозки лѣсныхъ матеріаловъ, предназначенныхъ для сплава на частныя пристани, до полной оплаты, распространить на всѣ лѣсничества Нижегородской губ.,—съѣздъ постановилъ: войти съ ходатайствомъ въ лѣсной департаментъ, черезъ управленіе государственныхъ имуществъ, согласно примѣчанію къ парагр. 82-му инструкціи для отпуска лѣсныхъ матеріаловъ 7 іюля 1900 года, о разрѣшеніи вывозки до полной оплаты лѣсныхъ матеріаловъ, предназначенныхъ къ сплаву на частныя пристани въ тѣхъ лѣсничествахъ, гдѣ казенныхъ пристаней нѣтъ, или имѣющихся не вполнѣ достаточны, безъ взысканія при этомъ пени и особаго залога подъ обезпеченіе вывезенныхъ лѣсныхъ матеріаловъ. При этомъ въ цѣляхъ огражденія интересовъ казны, отсрочку уплаты остальныхъ денегъ за лѣсные матеріалы назначить до 1-го марта; вмѣстѣ съ тѣмъ на лѣсопокупателей возлагаются обязательства, изложенныя въ примѣчаніи къ парагр. 82-му инструкціи 1900 года.

Нѣкоторыми членами съѣзда былъ возбужденъ вопросъ о предоставленіи въ полное распоряженіе лѣсопокупателей части купленныхъ ими лѣсныхъ матеріаловъ до полной оплаты всей дѣлянки или участка. По обсужденіи этого вопроса съѣздъ пришелъ къ заключенію, что подобную льготу для лѣсопокупателей можно бы допустить отдѣльно по различію породъ и второстепенные сортименты одной и той же породы,



при непремѣнномъ условіи оплаты этой части лѣсныхъ матеріаловъ по продажной цѣнѣ до вывозки ихъ изъ казенныхъ дачъ. При чемъ такую льготу слѣдуетъ допускать по усмотрѣнію лѣсничихъ и подъ ихъ отвѣтственностью, что и желательнo включить въ условія на продажу лѣса въ 1901 году.

Что касается очистки мѣстъ рубокъ, то сѣздъ постановилъ: обязательства лѣсопокупателей по очисткѣ мѣстъ рубокъ въ условіяхъ изложить согласно вновь утвержденной инструкции для отпуска лѣсныхъ матеріаловъ. Размѣры денежнаго залога въ обезпеченіе очистки въ условіяхъ не указывать, а предоставить опредѣленіе его усмотрѣнію лѣсничихъ, при соблюденіи примѣчанія къ парагр. 103 инструкции и во всякомъ случаѣ не свыше 10 руб. съ десятины.

Въ виду выяснившихся неудобствъ назначенія общаго залога за очистку и лѣсокультурныя работы, на сѣздѣ рѣшено было впредь залoги по означеннымъ обязательствамъ не соединять.

Въ условіяхъ на производство безучетнаго смолокурения сѣздъ нашелъ необходимымъ исключить изъ параграфа 5-го требованіе подачи письменнаго объявленія, такъ какъ при этомъ обыкновенно заключается особый контрактъ.

### 3. О постепенныхъ рубкахъ.

На сѣздѣ было доложено, что производившіеся въ нѣкоторыхъ лѣсничествахъ опыты надъ введеніемъ постепенныхъ рубокъ въ сосновыхъ насажденіяхъ въ теченіе нѣсколькихъ лѣтъ уже теперь даютъ вполне удовлетворительные результаты въ смыслѣ успѣшности лѣсовозобновленія. Въ виду этого сѣздъ находитъ желательнымъ въ сосновыхъ насажденіяхъ во всѣхъ лѣсничествахъ, особенно на почвахъ тощихъ и буграхъ, вводить постепенныя рубки въ два приѣма съ взрыхленіемъ почвы. Величину площади постепенной рубки въ каждомъ лѣсничествѣ поставить въ зависимость отъ административныхъ силъ лѣсничества. — Въ виду накопленія въ нѣкоторыхъ лѣсничествахъ остатковъ отъ продажи смѣтныхъ назначеній, сѣздъ постановилъ: во избѣжаніе пониженія продажной стоимости лѣса назначать въ продажу, въ такихъ случаяхъ, не всю годовую лѣсосѣвку, а часть ея, сообразуясь съ существующимъ спросомъ на лѣсъ и руководствуясь при этомъ парагр. 32 и примѣчаніемъ къ парагр. 35 инструкции 7 іюля 1900 года.

### 4. О поставкѣ дровъ на Нижегородскую желѣзную дорогу.

Предсѣдателемъ предложено было сѣзду высказаться по поводу предложенія управленія нижегородской желѣзной дороги о поставкѣ для нуждъ этой дороги 17.000 куб. сажень сосновыхъ и березовыхъ дровъ по слѣдующей цѣнѣ: сосновыя 20 р. 30 к. за куб. сажень, при чемъ допускаются примѣсь еловыхъ дровъ до 30%, и березовыя по 24 р. за куб. саж.; въ обѣихъ породахъ допускается примѣсь дровъ 2-го сорта (ниже 3-хъ верш.) до 10%. Сдѣлать дорогѣ дрова на берегу около Нижняго-Новгорода.

Послѣ обіѣда иявній по этому вопросу выяснилось, что при такой цѣнѣ можетъ оказаться выгоднымъ для казны произвести для этой цѣли хозяйственную заготовку дровъ изъ нѣкоторыхъ лѣсничествъ. Въ виду этого сѣздъ постановилъ: поручить лѣсничимъ лыковскаго, хахальскаго, усть-керженскаго, воздвиженскаго и юркинскаго лѣсничествъ собрать и доставить въ управленіе къ 1-му мая свѣдѣнія по этимъ лѣсничествамъ о стоимости заготовокъ и доставки дровъ до ближайшихъ пристаней на рр. Волгѣ и Ветлугѣ.

### 5. О сборѣ сѣмянъ.

На сѣздѣ выяснилось, что въ нынѣшнемъ году, вслѣдствіе плохого урожая сѣмянъ, особенно сосновыхъ, нельзя ожидать успѣшнаго сбора. Тѣмъ не менѣе рѣшено собрать сѣмянъ, насколько это окажется возможнымъ, силами лѣсной стражи, согласно постановленію губернскаго сѣзда лѣсничихъ 3-го февраля 1900 года.

### 6. О снабженіи лѣсничихъ несгораемыми денежными сундуками.

Въ виду бывшаго недавно случая пропажи изъ конторки у одного изъ лѣсничихъ Нижегородской губ. до 300 руб. казенныхъ денегъ, похищенныхъ домашней прислугой, сѣздъ постановилъ: возобновить ходатайство предъ лѣснымъ департаментомъ о снабженіи лѣсничихъ несгораемыми денежными сундуками.

### 7. О веденіи расчетной книги о залогахъ.

Въ цѣляхъ упорядоченія веденія расчетныхъ книгъ и для удобства контроля ихъ ревизующими лицами, сѣздъ рѣшилъ вести ихъ во всѣхъ лѣсничествахъ однообразно. Для этого, согласно предписанію управленія отъ 19 декабря 1900 года за № 6680, отводить въ расчетной книгѣ особыя отдѣлы для разнаго рода залоговъ, а именно: 1) для 10% залога; 2) для залоговъ въ обезпеченіе очистки; 3) въ обезпеченіе лѣсокультурныхъ работъ; 4) общихъ залоговъ по очисткѣ и лѣсокультурнымъ работамъ; 5) залоговъ, поступившихъ въ распоряженіе казны для производства этихъ работъ, и 6) особыхъ залоговъ и временныхъ депозитовъ.

Для ознакомленія съ работами по уходу за лѣсомъ, производящимися въ нѣкоторыхъ лѣсничествахъ Нижегородской губ., на сѣздѣ рѣшено ввести въ программу лѣтнихъ губернскихъ сѣздовъ устройство экскурсій въ такія лѣсничества. Въ программу предстоящаго лѣтняго въ 1901 году сѣзда рѣшено посѣтить арзамасское лѣсничество.

Затѣмъ выражено было на сѣздѣ пожеланіе о своевременномъ увѣдомленіи лѣсничихъ о программахъ предстоящихъ губернскихъ сѣздовъ, чтобы имѣть возможность намѣченные въ нихъ вопросы предварительно обсудить на районныхъ сѣздахъ.

**Лѣсоторговый отдѣлъ.**

**Вывозъ лѣса изъ Архангельска въ 1900 году.**

Вывозъ за-границу пиленого лѣса изъ Архангельска за истекшій годъ опредѣляется въ 123.906 петербургскихъ стандартовъ, противъ 104.229 стандартовъ въ 1899 году, т.-е. болѣе на 19.677 стандартовъ или почти на 19%. Самымъ крупнымъ экспортеромъ лѣса въ минувшую кампанію, какъ и въ предыдущіе годы, является фирма „Н. Русановъ сынъ“; второе мѣсто занимаетъ фирма „Сурковъ и Шергольдъ“, затѣмъ слѣдуютъ удѣльный лѣсопильный заводъ и Карлъ Стюартъ. Количественное распределение вывоза 1900 г. между отдѣльными экспортными фирмами, сравнительно съ предшествовавшими двумя годами, выражается въ стандартныхъ дюжинахъ слѣдующими цифрами (10 стандартныхъ дюжинъ=1 стандарту=165 куб. фут.).

	1900 г.	1899 г.	1898 г.
С т а н д. д ю ж и н ы.			
Н. Русановъ сынъ . . . . .	176.530	167.257	140.477
Сурковъ и Шергольдъ . . . . .	157.610	109.036	90.294
Удѣльный лѣсоп. заводъ . . . . .	152.890	110.783	126.550
К. А. Стюартъ . . . . .	112.230	98.756	73.723
Бр. С. и М. Кыркаловы . . . . .	111.760	97.795	73.119
Ульсенъ, Стампе и К <sup>о</sup> . . . . .	108.550	98.252	56.981
Э. десь Фонтейнесъ . . . . .	104.630	113.548	83.758
Амосовъ, Гернетъ и К <sup>о</sup> . . . . .	97.510	81.580	70.900
Ад. Ф. Шольцъ . . . . .	96.130	98.945	95.027
Братья Вальневы . . . . .	60.940	61.274	44.184
Русскій для виѣшней торговли банкъ . . . . .	1.330	4.173	4.155
Чудиновъ и Костогоровъ . . . . .	25.160	—	—
Братья Володины . . . . .	18.290	—	—
И. Ф. Шенлейнъ . . . . .	8.210	—	—
Товарищество архангельскаго лѣсоп. завода . . . . .	7.290	—	—
Г. Линдесъ и К <sup>о</sup> . . . . .	—	895	6.910
<b>Итого . . . . .</b>	<b>1.239.060</b>	<b>1.042.294</b>	<b>871.078</b>

По размѣрамъ отпуска минувшій годъ выдѣляется изъ цѣлаго ряда лѣтъ, какъ то видно изъ прилагаемой таблицы, представляющей вывозъ лѣса изъ Архангельска за 1900 г. наряду съ данными предшествовавшихъ 10-ти лѣтъ.

Годы.	Станд. дюжины.	Годы.	Станд. дюжины.
1890 . . . . .	366.509	1896 . . . . .	1.001.180
1891 . . . . .	662.723	1897 . . . . .	988.844
1892 . . . . .	611.515	1898 . . . . .	871.078
1893 . . . . .	683.535	1899 . . . . .	1.042.294
1894 . . . . .	869.648	1900 . . . . .	1.239.068
1895 . . . . .	879.560		

Въ минувшемъ году въ архангельскомъ портѣ впервые выступили въ качествѣ лѣсоэкспортеровъ новыя фирмы: Чудиновъ и Костогоровъ и товарищество архангельскаго лѣсопильнаго завода, а также фирма „Братья Володины“. Г. Линдесъ и К<sup>о</sup> — давнишняя архангельская экспортная фирма, постепенно сокращая за послѣднее десятилѣтіе свое лѣсное дѣло, въ истекшемъ году уже совершенно не занималась вывозомъ лѣса.

По странамъ назначенія прошлогодній вывозъ пиленого лѣса изъ Архангельска распределяется такимъ образомъ:

	Ст. дюж.	Ст. дюж.
въ Великобрит. . . . .	911.030	во Францію . . . . . 69.530
„ Голландію . . . . .	181.260	„ Швецію и Норвег. . . . . 120
„ Бельгію . . . . .	77.120	<b>Итого . . . . . 1.239.060</b>

Кромѣ пиленого лѣса изъ архангельскаго порта въ минувшую кампанію вывезено 2.225 кубич. фатомъ \*) шахтовыхъ подпорокъ (пропсы) и целлюлознаго дерева (все въ Англію) и 207.206 шт. шпаль, въ томъ числѣ 582 шт. въ Англію, а остальные—въ Голландію. Эти лѣсные товары отправлены слѣдующими фирмами:

	Шпалы. штукъ.	Пропсы и цел- люл. дерево. куб. фатомъ.
Ульсенъ, Стампе и К <sup>о</sup> . . . . .	582	1.262
А. Р. Нильсенъ . . . . .	202.624	—
Вельгейзенъ . . . . .	4.000	—
Л. Гостъ . . . . .	—	963
<b>Итого . . . . .</b>	<b>207.206</b>	<b>2.225</b>

Вывозъ лѣса изъ прочихъ бѣломорскихъ портовъ (идеть исключительно пиленый) за истекшій годъ, по сравненію съ 1899 годомъ, представляется въ слѣдующихъ данныхъ:

	1900 г.	1899 г.
Станд. дюжинъ.		
Изъ Кеми—комп. Кемск. лѣсоп. зав. . . . .	80.000	70.003
„ Керети—братья Савины . . . . .	41.000	27.530
„ Ковды—Н. Русановъ сынъ . . . . .	100.000	93.037
„ Колы—А. И. Буторинъ . . . . .	15.000	12.000
„ Мезени—бр. И. и П. Ружниковы . . . . .	63.000	48.000
„ „ —Н. Русановъ сынъ . . . . .	60.000	53.733
„ Онеги—И. Ф. Шенлейнъ . . . . .	68.320	59.459
„ „ —Онежск. компанія . . . . .	80.150	74.013
„ Сорокъ—П. Бѣляева наслѣдн. . . . .	56.300	77.350
„ Умбы— „ „ „ . . . . .	17.500	—
<b>Итого . . . . .</b>	<b>581.270</b>	<b>515.322</b>

Такимъ образомъ, общее количество вывоза пиленого лѣса изъ всѣхъ бѣломорскихъ портовъ за 1900 г. опредѣляется въ 182.033 стандарта противъ 155.761, стандартовъ въ 1899 году, т.-е. болѣе на 26.271, стандартъ или 16,8%.

**Весенніе торги по черкасскому лѣсничеству, Кіевской губерніи.**

6-го марта въ черкасскомъ полицейскомъ управленіи произведены были торги на продажу казеннаго лѣса изъ первой части черкасской дачи, черкаскаго лѣсничества. Предъявлено было къ торгамъ: а) въ дубовыхъ насажденіяхъ съ учетомъ по площади, въ числѣ 12 единицъ, 23,55 десятинъ на 15.594 руб.; в) въ сосновыхъ насажденіяхъ съ учетомъ по площади, въ числѣ 57 единицъ, 62,46 десятинъ на 57.086 руб. и с) въ смѣшанно-лиственныхъ насажденіяхъ съ учетомъ по площади, въ числѣ 5 единицъ, 9,37 десятинъ на 3.726 р., всего, въ 74-хъ единицахъ, 95,38 десятинъ на сумму 76.406 рублей.

Съ торговъ сняты: въ дубовыхъ насажденіяхъ 2 единицы, площ. 4,17 дес., на 2.724 руб. и въ сосновыхъ насажденіяхъ 12 ед., площ. 11,90 дес., на 13.867 р.

\*) Фатомъ—шестифутовая сажень=216 куб. футъ.

Къ торгамъ внесли залогомъ 19 лицъ около 4 тысячъ рублей, и подано одно запечатанное объявленіе.

Въ результатъ торговъ покупки сдѣлали слѣдующія 14 лицъ: 1) Моисей Ровинскій—3 дѣлянки въ сосновыхъ насажденіяхъ, площ. 4,48 десят., оцѣненныхъ въ 3.769 р., за 3.788 руб.; 2) Юсь Смѣлянскій—3 дѣлянки въ сосновыхъ насажденіяхъ, площ. 3,6 десят., оцѣнкою въ 2.919 р., за 2.923 руб.; 3) Шлема Янк. Берлинскій—3 дѣлянки въ сосновыхъ насажденіяхъ, площ. 2,98 дес., оцѣнкою въ 2.119 руб., за 2.369 р., т.-е. съ надбавкою 11,8% сверхъ оцѣнки; 4) Лейба Штепа—2 дѣлянки въ сосновыхъ насажденіяхъ, площ. 2,17 дес., оцѣненныхъ въ 2.273 р., за 2.280 р.; 5) Хаимъ Карликовъ—2 дѣлянки въ сосновыхъ насажденіяхъ, площ. 1,92 дес., оцѣнкою въ 1.822 р., за 1.922 р., т.-е. 5,8% надбавки сверхъ оцѣнки; 6) Хаимъ Дашевскій—1 дѣлянку сосноваго лѣса, площ. 1,17 дес., оцѣнкою въ 1.402 р., за 1.441 р.,—около 3% надбавки; 7) Михель Балаховскій—1 дѣлянку сосноваго лѣса, площ. 1,02 дес., оцѣнкою въ 1.117 р., за 1.172 р.—5% надбавки; 8) Эль Лищинскій—1 дѣлянку дубоваго лѣса, площ. 1,96 дес., оцѣнкою въ 1.125 р., за 1.131 р.; 9) Шевель Фуксъ—1 дѣлянку сосноваго лѣса, площ. 1 дес., оцѣнкою 986 руб., за 1.050 руб.,—6,5% надбавки; 10) Хаимъ Львовскій—1 дѣлянку сосноваго лѣса, площ. 0,97 дес., оцѣнкою въ 1.017 р., за 1.018 р.; 11) Мееръ Корсунскій—1 дѣлян. сосноваго лѣса, площ. 1,07 дес., оцѣнкою въ 851 р., за 852 руб.; 12) Хаимъ Нут. Корсунскій—1 дѣлянку сосноваго лѣса, площ. 1 дес., оцѣнкою въ 638 руб., за 692 р.,—8,5% надбавки; 13) Емельянъ Ищенко—1 дѣлянку смѣшаннаго лиственнаго лѣса, площ. 1,55 дес., оцѣнкою въ 525 р., за 526 р. и 14) Берко Богуславскій—1 дѣлянку дубоваго лѣса, площ. 1,23 дес., оцѣнкою въ 465 р., за 510 р.,—около 10% надбавки.

Такимъ образомъ на этихъ торгахъ въ общемъ продано 22 единицы, оцѣнкою въ 21.028 р., за 21.674 р., т.-е. съ средней надбавкою 3,1%. Остались непроданными 38 единицъ на сумму 38.787 руб.

Обязательства покупателей въ отношеніи лѣсовозобновительныхъ работъ на вырубленныхъ площадяхъ тѣ же самыя, что и по предыдущимъ торгамъ.

М. Л. Гальперинъ.

С. Русско-Поляна.

#### Торги по пильтенскому лѣсничеству, Курляндской губерніи.

Изъ предъявленныхъ къ торгамъ и выдѣленныхъ въ пильтенской дачѣ 22-хъ дѣлянокъ сплошной рубки хвойнаго лѣса съ примѣсью лиственнаго, площ. 38,35 десятинъ, оцѣнкою въ 12.565 р. и 13-ти участковъ, соединенныхъ въ 8 торговыхъ единицъ, для выборочной рубки съ учетомъ по пнямъ 3876 шт. сосновыхъ заклеяемыхъ деревьевъ, оцѣнкою въ 7.882 р., а всего по оцѣнкѣ на сумму 20.447 р., на торгахъ 21-го сентября въ пильтенскомъ волостномъ правленіи продано: а) 19 дѣлянокъ, площ. 33,89 дес., оцѣнкою въ 11.222 р., за 17.067 р. и б) 11 участковъ (7 единицъ) для выборочной рубки 3442 сосновыхъ деревъ, оцѣн. въ 7.110 р., за 10.133 р., а весь лѣсъ проданъ за сумму

27.200 р., т.-е. съ надбавкою на общую оцѣнку 48,3%. Продажная цѣна одной десятины сплошной рубки въ среднемъ опредѣлилась въ 503 р. 60 к., а высшая достигла до 904 р., заклеяемые деревья проданы по 2 р. 94 к. за штуку.

Этотъ лѣсъ купили 8 лицъ, а именно: 1) купецъ Л. М. Зебба купилъ 5 дѣлянокъ, площ. 8,96 дес., оцѣн. въ 3.980 р., за 6.264 р. и 3 единицы (5 участковъ) для рубки 1561 сосноваго заклеяемаго дерева, оцѣн. въ 2.810 р., за 3.953 р., а весь лѣсъ за общую сумму 10.217 р., т.-е. съ надбавкою на оцѣнку 3.427 р. или 50%; 2) торговый домъ „Братья Канъ“—8 дѣлянокъ, площ. 16,67 дес., оцѣн. въ 4.373 р., за 6.594 р.; 3) купецъ Вульфъ Вульфсонъ—два единицы (4 участка) для выборочной рубки 1356 сосновыхъ деревьевъ, оцѣн. въ 3.386 р., за 5.035 р., т.-е. съ надбавкою 1.649 р., 4) торговый домъ А. Бейфманъ—2 дѣлянки, площ. 2,73 дес., оцѣн. въ 1.233 р., за 2.065 р. и одинъ участокъ для выборочной рубки 205 деревьевъ, оцѣн. въ 523 р., за 524 р., итого за 2.589 р., т.-е. съ надбавкою 828 руб.; 5) купецъ Мовша Гаринъ—2 дѣлянки, площ. 2,06 дес., оцѣн. въ 958 р., за 1.293 руб.; 6) купецъ Яковъ Берманъ—одну дѣлянку, площ. 2,10 дес., оцѣн. въ 538 р., за 710 р.; 7) купецъ Бенъяминъ Розенбергъ—одинъ участокъ для выборочной рубки 320 сосновыхъ заклеяемыхъ деревьевъ, оцѣн. въ 386 р. за 621 р., и 8) Генрихъ Шульцъ—одну дѣлянку, площ. 1,37 дес., оцѣнкою въ 140 р., за 141 руб.

Покупатели дѣлянокъ обязаны произвести лѣсокультурныя работы на вырубленныхъ ими площадяхъ, состоящія въ посадкѣ однолѣтней сосны въ разстояніи 1/2 саж. другъ отъ друга. Исполненіе этихъ работъ обезпечено особымъ денежнымъ залогомъ въ размѣрѣ 14 руб. съ десятины купленной площади.

#### Торги по луккенскому лѣсничеству, Курляндской губерніи

Къ торгамъ 18-го сентября въ шкудскомъ волостномъ правленіи, Ковенской губ., было предъявлено къ продажѣ изъ двухъ казенныхъ дачъ рутцауской и нидербартауской, луккенскаго лѣсничества, Курляндской губ.: а) 40 дѣлянокъ сплошной рубки хвойнаго лѣса съ примѣсью лиственнаго, площ. 39,34 дес., оцѣнкою въ 14.702 руб. и б) 9 участковъ для выборочной рубки, съ учетомъ по пнямъ, 681 шт. сосновыхъ и еловыхъ (26 шт.) заклеяемыхъ деревъ, оцѣнкою въ 3.527 р.

На торгахъ проданы 19 лицамъ: всѣ дѣлянки сплошной рубки за 24.903 р. и 8 участковъ для выборочной рубки 608 сосновыхъ и еловыхъ (26 шт.) заклеяемыхъ деревьевъ, оцѣн. въ 2.775 р., за 4.896 р., а весь лѣсъ, оцѣн. въ 17.477 р., проданъ за 29.799 р., т.-е. съ надбавкою въ среднемъ 70,8% сверхъ оцѣнки. Остался не проданнымъ только одинъ выборочный участокъ въ нидербартауской дачѣ, гдѣ заклеяено 73 сосновыхъ дерева, по оцѣнкѣ въ 752 р. Такимъ образомъ продажная цѣна одной десятины сплошной рубки хвойнаго лѣса въ смѣси съ лиственнымъ опредѣлилась въ среднемъ выводѣ въ 630 руб., а высшая цѣна достигла до 1.354 р. (112 кварталъ нидербартауской

дачи,—покупка Якова Спритце); заклеянные же деревья проданы по 8 р. 5 к. за штуку.

Главные по суммѣ покупки сдѣлали слѣдующія лица: 1) Генрихъ-Мартынь Демме купилъ въ нидербартауской дачѣ 2 дѣлянки, площ. 2,81 дес., оцѣнкою въ 1.779 р., за 3.220 р. и 1 участокъ для выборочной рубки 81 сосноваго дерева, оцѣнкою въ 435 р., за 705 р., итого на общую сумму 3.925 р., т.-е. съ надбавкою 78,0%; 2) Миккель Страле—въ той же дачѣ 2 дѣлянки, площ. 2,06 дес., оцѣн. въ 1.361 р., за 2.698 р. и 1 участокъ для выборочной рубки 58 сосновыхъ деревьевъ, оцѣн. въ 282 р., за 592 р., итого за 3.290 р., т.-е. съ надбавкою 100,2%; 3) Маркусъ Гутманъ—въ той же дачѣ 1 дѣлянку, площ. 1,81 дес., оцѣн. въ 1.094 р., за 1.901 р. и 2 участка для выборочной рубки 183 сосновыхъ деревьевъ, оцѣн. въ 753 р., за 1.441 р., а весь лѣсъ за 3.342 р., т.-е. съ надбавкою 80,0%; 4) Симонъ Зангъ—въ рутцауской и нидербартауской дачахъ 4 дѣлянки, площ. 4,30 дес., оцѣн. въ 1.393 р., за 2.235 р., и 2 участка для выборочной рубки 134 сосновыхъ деревьевъ, оцѣн. въ 539 р., за 1.003 р., а всего на сумму 3.238 р., т.-е. съ надбавкою 67,8%; 5) Нохимъ Шатую—въ нидербартауской дачѣ 2 дѣлянки, площ. 1,96 дес., оцѣн. въ 1.274 р., за 1.984 р. и 2 участка для выборочной рубки 152 сосн. деревьевъ, оцѣн. въ 766 р., за 1.155 р., а весь лѣсъ на сумму 3.139 р., т.-е. съ надбавкою 53,8%; 6) Ицекъ Каганъ—въ рутцауской дачѣ 6 дѣлянокъ, площ. 5,73 дес., оцѣн. въ 1.313 р., за 2.332 р., т.-е. съ надбавкою 77,6%; 7) Давидъ Шефкиндъ—въ нидербартауской дачѣ 2 дѣлянки, площ. 1,85 дес., оцѣн. въ 1.049 р., за 1.694 р., т.-е. съ надбавкою 61,8%; 8) Мендель Зикъ—въ обѣихъ дачахъ по одной дѣлянкѣ, площадью 2 дес., оцѣн. въ 887 р., за 1.381 р., т.-е. съ надбавкою 55,7%; 9) Яковъ Лукажъ—въ рутцауской дачѣ 3 дѣлянки, площ. 3 дес., оцѣн. въ 873 р., за 1.347 руб., т.-е. съ надбавкою 54,3%; и 10) Яковъ Бургель—въ той же дачѣ 3 дѣлянки, площ. 2,20 дес., оцѣн. въ 434 р., за 888 р., т.-е. съ надбавкою 104,6%.

Покупатели обязаны произвести на дѣлянкахъ сплошной рубки лѣсокультурныя работы, а именно: по рутцауской дачѣ—взрыхлить почву полосами, шириною 1/2 арш. и въ разстояніи 2 арш. одна отъ другой, и засѣять полосы дубовыми желудями въ количествѣ 35 четвериковъ на десятину вырубки, а по нидербартауской дачѣ—такія же полосы засѣять сосновыми сѣменами по 10 фунтовъ на десятину вырубки.

С. Б.

Состояніе лѣсного рынка въ Царицынѣ.

Съ 1 марта требованіе на лѣсные товары увеличилось, особенно на Донѣ, Ростовѣ и другіе пункты въ верховья Дона, куда теперь идетъ усиленная грузка лѣса, для отправки его по вскрытіи рѣки первыми караванами,—плотами и въ баржахъ. Поступаютъ требованія отъ лѣсныхъ торговцевъ районовъ владикавказской и юго-восточной жел. дорогъ. Ежедневная отправка лѣса къ Дону простирается до 100 вагоновъ,

по юго-восточной жел. дорогѣ до 20 вагоновъ и по владикавказской дорогѣ до 40 вагоновъ.

Но несмотря на усилившееся требованіе лѣса, цѣны на лѣсные товары стоятъ не только не среднія, но крайнѣ низкія; онѣ упали до 10% за послѣдній мѣсяць и 15% ниже цѣнъ осеннихъ. Такой упадокъ цѣнъ произошелъ, главнымъ образомъ, отъ плохой торговли зимою, отъ чего образовалось большое скопленіе товара, и отъ наступившихъ за лѣсъ платежей. За покупателями, прѣхавшими купить лѣсъ за наличныя деньги, ходитъ и ѣдитъ цѣлая армія служащихъ лицъ, улавливающихъ каждый въ свои сѣти, склоняя купить у себя, конечно, съ приличною противъ преисъ-кураентовъ, и безъ того низкихъ, скидкою. При такомъ положеніи дѣла едва ли можно ожидать высокихъ цѣнъ на верховые товары, которые должны поступить съ Камы и Волги предстоящей весной.

Правда, если требованіе на лѣсные товары простоятъ до мая мѣсяца такое же, то цѣны должны подняться хотя на 10%, такъ какъ запасъ товаровъ уменьшится и сроки весеннихъ платежей минуютъ.

Бревенника, за исключеніемъ находящагося не распиленнымъ на заводахъ въ Царицынѣ, осталось до 40 тысячъ штукъ невывезеннаго на заводы на затонской косѣ противъ г. Царицына; лѣсъ этотъ снова погрузили въ плота.

Цѣны на лѣсные товары, съ погрузкою на вагоны, франко Царицынъ, на срокъ 6 мѣсяцевъ, съ выдачею 1/3 стоимости при погрузкѣ стоятъ слѣдующія:

Тесъ 13 арш. длиною.		Еловый. Сосновый.	
Выпил. изъ бревна: Толщиною.		За штуку.	
		Руб. К.	Руб. К.
5 и 5 1/2 верш.,	1/2 верш.	— 55	— 65
6	1/2	— 60	— 75
5 и 5 1/2	1"	— 58	— 70
6	1"	— 70	— 80
6	5/8	— 80	1 —
6 1/2	3/4	— 95	1 10
7	7/8	1 5	1 35
7 и 7 1/2	1	1 15	1 55
8	1 1/4	1 60	2 15
8 1/2	1 1/2	1 85	2 55
9	2	2 60	3 50
9	2 1/2	3 60	4 60

Подтоварники.

13 арш., 3	верш. толщины	— 85	1 —
13	3 1/2	1 —	1 15
15	3	1 15	1 25
15	3 1/2	1 35	1 60

Полубрусъ.

13	4	1 80	2 —
13	4 1/2	2 —	2 25
15	4	2 —	2 40
18	4	2 70	2 —
18	4 1/2	3 10	3 50

Брусъ я обрѣзные, длиною 13 аршинъ, еловые—20 к., сосновые — 32 коп. за квадратный вершокъ; то же 9 аршинъ—17 коп.; за наличныя деньги скидка 5%.

На мѣстѣ смола котельная 60 коп., паровая 70 коп., варь 90 коп., мочало 1 р. 10 коп. за пудъ.

Дрова аршинныя сосновыя 33 — 35 рублей за пятерикъ.

Г. Царицынъ,  
10 марта 1901 г.

А. К—левъ.

**Цѣны на лѣсъ въ г. Раненбургѣ.**

Въ г. Раненбургѣ, Рязанской губ., въ настоящее время стоятъ слѣдующія цѣны на лѣсной матеріалъ.

**Т о с ъ:**

За сотню.		За сотню.	
Рубл.		Рубл.	
рядовой 6 ар.	20—23	рядовой 7 ар.	25—27
обрѣзной 6×4 верш.	26—27	обрѣзной 7×4 верш.	30—32
тоже . . 6×4½	30—32	тоже . . 7×4½	35—37
тоже . . 6×5	40—42	тоже . . 7×5	45—47

**Д о с к и:**

		З а с о т н ю.	
рядовыя 6×1	×5 верш.	50 р.	— 55 р.
обрѣзныя 6×1	×5½	60 "	— 65 "
тоже . . 6×1	×6	70 "	— 75 "

**З а ш т у к у.**

обрѣзныя 6×1¼×6	" .	1 р.	— к. 1 р. 5 к.
тоже . . 6×1½×6	" .	1 "	10 " 1 " 15 "

**З а с о т н ю.**

рядовыя 7×1	" . . . . .	60 р.	— 65 р.
обрѣзныя 7×1	×5½	70 "	— 75 "
тоже . . 7×1	×6	80 "	— 85 "

**З а ш т у к у.**

обрѣзныя 7×1¼×6	" .	1 р. 15 к.	1 р. 20 к.
тоже . . 7×1½×6	" .	1 " 25 "	1 " 30 "

**Дерево сосновое:**

За сотню.		За штуку.	
Р. к. Р. к.		Р. к. Р. к.	
6×3 верш.	50 р.—55 р.	8×4 верш.	1.10 1.15
6×3½	65 —75 "	9×4	1.50 1.55
6×4	75 —80 "	9×5	2.25 2.30
7×3	60 —65 "	10×4	1.70 1.75
7×3½	75 —80 "	10×5	2.50 2.55
За штуку.		12×4	2.50 2.60
Р. к. Р. к.		12×4½	3.— 3.10
7×4	— .90 1.—	12×5	3.50 3.65
8×3½	1.— 1.05		

Дровами торговали въ эту зиму березовыми сухими отъ 22 р. до 24 руб., смотря по качеству дровъ, осиновыми и ольховыми отъ 17 р. до 18 руб. за сажень. Цѣны на сосновый матеріалъ должны подняться въ силу того, что противъ прошлогодней покупки лѣсопромышленникамъ пришлось нынѣ купить лѣсъ дороже на 30% на торгахъ въ Буховской казенной дачѣ, лебедянского лѣсничества, и въ сборной дачѣ, козловскаго лѣсничества.

Ө. Прутковъ.

12 марта 1901 г.  
ст. Хоботово.

**Нижній-Новгородъ.**

На-дняхъ на нижегородской биржѣ закончилась окончательно отдача поставокъ лѣсныхъ матеріаловъ съ р. Ветлуги до низовыхъ пристаней и кладчика разѣхались все по домамъ. Отдача поставокъ въ настоящемъ

году въ виду испортившагося въ короткое время саннаго пути, велась лишь въ теченіе одной недѣли; въ предыдущіе же годы таковая поставка отдавалась въ продолженіе одного мѣсяца и болѣе, и проходили такіа сдѣлки для здѣшней биржи незамѣтно и не такъ оживленно, какъ въ настоящемъ году; вмѣстѣ съ тѣмъ и цѣны на поставку въ этомъ году были нѣсколько дороже прошлаго года; также за послѣднюю недѣлю было много отдано поставки и съ волжскихъ пристаней.

Поставки были отданы слѣдующія. Отъ лопатинской пристани (повыше с. Баки 15 верстъ), что на р. Ветлугѣ, до г. Царицына на одну баржу размѣромъ въ длину 25 сажень и въ ширину 17½ аршинъ, постройки 1901 г., груза разныхъ лѣсныхъ матеріаловъ при осадкѣ баржи посрединѣ 14 четвертей, цѣною за 1.750 р. при слѣдующемъ платежѣ денегъ: въ задатокъ 100 р., по постановкѣ баржи подъ грузъ 200 руб., по сплавѣ въ Козмодемьянскъ 150 руб., по приходѣ баржи въ Царицынъ 200 р., а остальные по сдачѣ товара. Баржу подъ грузъ поставить черезъ 6 дней по открытіи навигаціи; нагрузка въ теченіе 10 сутокъ, выгрузка въ 30 дней счетомъ кладчика; сводка баржи производится по усмотрѣнію баржевика сплавомъ или подъ буксиромъ парохода.

Отъ пристаней Сивковъ Боръ, Камешникъ и Косиха (повыше г. Варнавина), что на р. Ветлугѣ, до Саратова, на двѣ баржи размѣромъ, одна—въ длину 26 сажень и въ ширину 17 аршинъ, и другая въ длину 17 сажень и въ ширину 16 аршинъ, груза березовыхъ и сосновыхъ дровъ, изъ растущаго лѣса, при осадкѣ баржи посрединѣ 15 четвертей, цѣною за березовыя дрова 15 р. за сосновыя по 9 руб. за пятерикъ по саратовской выкладкѣ, при слѣдующемъ платежѣ денегъ: въ задатокъ 200 руб., по сплавѣ баржей изъ р. Ветлуги на Волгу 375 руб., по сплавѣ въ Саратовъ 100 руб., а остальные по выгрузкѣ и сдачѣ дровъ. Баржи подъ грузъ поставить немедленно по открытіи навигаціи; нагрузка въ теченіи 10 сутокъ, выгрузка въ 30 сутокъ счетомъ кладчика; сводка баржей производится по усмотрѣнію баржевладѣльца сплавомъ или подъ буксиромъ парохода.

Отъ пристаней Красноярской, Ладыгинской, Красноборской, Козиховской, Подгорновской и Никольской, что на р. Ветлугѣ, до г. Царицына на одну баржу длиною 33 сажени и шириною 16½ аршинъ, постройки 1891 года, груза дровъ разныхъ породъ въ количествѣ приблизительно до 250 пятериковъ, при осадкѣ баржи посрединѣ 15—16 четвертей, цѣною по 10 руб. за пятерикъ, при слѣдующемъ платежѣ денегъ: въ задатокъ 100 руб., по постановкѣ баржи подъ грузъ на верхнюю пристань 160 руб., по сплавѣ баржи въ Козмодемьянскъ 200 руб., а остальные по сдачѣ дровъ. Баржу подъ грузъ поставить по открытіи навигаціи черезъ 5 дней; нагрузка баржи въ теченіе 10 сутокъ, выгрузка въ 20 сутокъ счетомъ доставщика; по нагрузкѣ баржи баржевикъ изъ р. Ветлуги на Волгу спускаетъ сплавомъ, а отъ устья р. Ветлуги до Царицына подъ буксиромъ парохода.

Съ одной пристани на р. Ветлугѣ до г. Саратова сдано на двѣ баржи дрючка длиною 6 и 7 арш.,

въ количествѣ отъ 60.000 до 70.000 штукъ, цѣною за 6 арш. 7 коп., 7 арш. 8 коп. за штуку. Баржу подъ грузъ поставить немедленно по открытіи навигаціи; нагрузка и выгрузка со счета кладчика; по нагрузкѣ баржей, доставить подъ буксиромъ парохода со всевозможною поспѣшностію безъ срока. Тоже на баржу, длиною 33 сажени и шириною 16½ аршинъ, сдано дровъ березовыхъ при осадкѣ баржи 16 четвертей, цѣною по 15 руб. за пятерикъ; нагрузка и выгрузка дровъ со счета доставщика, доставить вмѣстѣ съ предыдущей поставкой дрючка. Задатка выдана 200 руб., по нагрузкѣ баржей 300 руб., по сплавѣ баржей въ Козмодемьянскъ 300 руб., а остальные по сдачѣ товара.

Отдава И. С. Мухинымъ поставка отъ пристаней Каменской, Рознѣжской и Борокъ до Астрахани на 3 баржи, размѣромъ въ длину 45, 45 и 36 сажень, груза разныхъ лѣсныхъ матеріаловъ, при осадкѣ баржей 14 четвертей, цѣною аккортно за 4.900 руб.; въ задатокъ выдано 300 руб., по доставкѣ баржей въ Астрахань 2.100 руб., а остальные 1-го ноября. Съ тѣхъ же пристаней взято И. С. Мухинымъ и Кузнецовымъ на 5 баржей, длиною 45, 45, 43, 42 и 40 сажень аккортно за 6.500 руб. съ платежомъ денегъ въ слѣдующіе сроки: задатку 500 руб., по постановкѣ баржей подъ грузъ 500 руб. по сводкѣ баржей въ Астрахань 1500 руб., а остальные въ нижегородскую ярмарку 1901 г. Затѣмъ И. С. Мухинымъ взята поставка отъ пристани Каменской до г. Астрахани на одну баржу, длиною 30 сажень, аккортно за 1.400 р. Имъ же взята поставка отъ пристани Калипиха на одну баржу длиною 45 сажень, аккортно за 1.800 р., осадка баржи посрединѣ 14 четвертей.

Д. Ѳ. Саракѣевымъ отдана Расторгуеву поставка отъ трехъ пристаней: Заврожской, Маріинскаго Посада и дер. Ново-Кушниково, до Саратова, на одну баржу дубовыхъ дровъ 4 и 5 четвертовыхъ, причемъ 5-ти четвертовыхъ должно быть не болѣе 15 пятериковъ, а всего отъ 110 до 130 пятериковъ, цѣною по 8 руб. за пятерикъ по саратовской выкладкѣ. Задатку выдано 100 руб., а остальные по сдачѣ дровъ; баржу подъ грузъ поставить немедленно по открытіи навигаціи и очисткѣ льда на р. Волгѣ; нагрузка баржи на всѣхъ трехъ пристаняхъ опредѣляется 30 сутокъ, равно также и выгрузка, производится со счета кладчика.

Взята поставка А. П. Земляновымъ отъ пристани Дубовой, что ниже Козмодемьянска 15 верстъ, до Астрахани на одну баржу, длиною 50 сажень, груза разныхъ лѣсныхъ матеріаловъ, при осадкѣ баржи посрединѣ не болѣе 16 четвертей, цѣною аккортно за 2.200 руб. Въ задатокъ выданъ вексель на сумму 1.000 руб. на срокъ 6 мѣсяцевъ, по нагрузкѣ баржи наличными 500 руб. и остальные по сдачѣ товара; баржу подъ грузъ поставить немедленно по открытіи навигаціи; нагрузка въ теченіе 14 дней, выгрузка въ 30 дней, счетомъ кладчика. По нагрузкѣ баржи немедленно забуксировать подъ пароходъ и свести безъ срока съ поспѣшностію.

Отъ той же пристани отдана поставка до Астрахани

лѣсныхъ матеріаловъ на одну баржу, длиною 42 сажени, шириною 21 аршинъ, при осадкѣ баржи посрединѣ 13 четвертей, цѣною аккортно за 2.200 руб.; выдана часть задатку, остальные въ сроки. Баржу подъ грузъ поставить по открытіи навигаціи вслѣдъ за льдомъ; нагрузка въ 10 сутокъ, выгрузка въ 25 дней, счетомъ кладчика; по нагрузкѣ баржи забуксировать подъ пароходъ и свести до Астрахани безъ срока съ поспѣшностію.

И. Доб—тинъ.

10 марта,  
1901 г.

#### Изъ района Лысково-Козмодемьянскъ.

Оттепель, бывшая въ началѣ марта мѣсяца, побудила лѣсопромышленниковъ принять болѣе энергичныя мѣры къ скорѣйшему окончанію вывозки лѣса.

Многія артели возчиковъ воспользовались временною порчею дорогъ и настояли на повышевіи заработной платы, при чемъ во многихъ случаяхъ повышение это достигаетъ до 25 и 30% обусловленной ранѣ платы. Однако, несмотря на это повышение заработка, большинство рабочихъ въ нынѣшнюю зиму заработаетъ значительно менѣе прошлаго года, такъ какъ зима эта была для нихъ крайне неблагоприятна, по причинѣ частыхъ снѣжныхъ заносовъ.

Погрузка лѣса отдается по цѣнѣ прошлаго года и лишь рѣдко на 2—3% выше; доставка же лѣса на низовья пристани сдана на 4—5% дешевле прошлаго года.

Къ настоящему времени здѣсь заготовлено и сдано агентамъ жел. дорогъ до 500.000 разныхъ шпаль — преимущественно на Средне-азиатскую жел. дорогу. По примѣтамъ, ледоходъ нынѣ ожидается ранній, — въ концѣ марта или въ первыхъ числахъ апрѣля мѣсяца, а весенній разливъ небольшой (ниже прошлогодняго) и для лѣсопромышленниковъ крайне неблагоприятный.

Г. Б.

14 марта  
1901 г.

**Камышинъ.** Вагонныя отправки продолжаютъ попрежнему. Отпускъ лѣсныхъ матеріаловъ по желѣзной дорогѣ замѣтно увеличивается съ каждымъ годомъ; въ 1898 г. со ст. Камышинъ было отправлено 2,806 вагоновъ (по 750 п.), а за 1900 г. уже 4,826 вагоновъ; дѣятельность лѣсопильныхъ заводовъ (числомъ пять) замѣтно растеть. Благодаря теплой погодѣ, цѣны на дрова упали на 10—15% и теперь продаются ольховыя и сосновыя 40 р. за пятерикъ, еловыя изъ прирубковъ 28 руб. Цѣны на лѣсные матеріалы прежнія: брусья сосновые 4 вершк. 1 р. 29 к. — 3 руб. 62 к., 6 вершк. 3 р. 85 к. — 8 р. 77 к., еловые на 13% дешевле; дрючки 28—30 и 33—35 к. за шт.; доски сосновыя отъ 54 к. до 4 р. 15 к. на мѣстѣ, еловыя отъ 46 к. до 4 р. 75 к.; доски обрѣзныя 51—66 к. за куб. футъ.

**Пос. Дубовка,** Саратовской губ. Въ началѣ марта продано въ предѣлы Донской области около 5.000 шт. еловыхъ тесинъ 13 арш. длины мѣстной распиловки; каждая вершковая доска продана по 1 р. 3 к. — 1 р. 5 к. (остальные размѣры по расцѣнкѣ), тогда какъ въ концѣ февраля сдѣлки совершались по цѣнамъ не ниже

1 руб. 7 к. Пониженіе цѣнъ на тесъ объясняется не совсѣмъ оживленнымъ спросомъ. Здѣсь начали грузить тесъ на плоты для сплава на низовья Волги. Цѣны на полубрусъ, подтоварникъ, рейку и другіе лѣсные матеріалы стоятъ безъ измѣненій. Нѣкоторые мѣстные лѣсоторговцы ведутъ переписку съ крупными верховыми лѣсопромышленниками по поводу цѣнъ на словый бревенникъ.

**Варшава.** Цѣна строевого лѣса не только не улучшается, но напротивъ понижается. Цѣна шпаль тоже низка, несмотря на значительный спросъ. За дубовыя шпалы платили только по 3,60 марки за штуку. Исключеніе составляетъ круглая ольха, на которую есть спросъ по болѣе высокимъ цѣнамъ. За послѣднее время состоялись слѣдующія сдѣлки; куплено 1,000 шт. строевого лѣса въ 55 куб. фут. по 31 коп. за куб. футъ, франко Висла; 1,000 шт. строевого лѣса въ 45 куб. футъ по 70 пфениговъ за куб. футъ, франко Шулицъ; 1,000 шт. строевого лѣса въ 60 куб. фут. по 80 пфениг. за куб. футъ, франко Шулицъ; 2,200 шт. строевого лѣса въ 40 куб. фут. по 26½ коп., франко Висла; 1,500 дубовыхъ бревенъ по 3 р. 80 к. пара, 1,000 слиперовъ по 1 р. 85 к. штука, 1,000 сосновыхъ шпаль по 85 к. штука, 100,000 куб. ф. мауэрлатовъ отъ 8/9" и болѣе по 36 к. и 5.000 куб. фут. тимбровъ по 39 к. за куб. футъ, франко Висла. Куплено 40,000 куб. фут. мауэрлатовъ отъ 8/9" и болѣе по 19 ф. и болѣе длиною по 38 к., 20,000 куб. фут. тимбровъ по 37 к. за куб. футъ, 2,000 слиперовъ по 1 р. 90 к., 2,000 сосновыхъ шпаль по 90 к. штука и 2,000 дубовыхъ бревенъ по 3 р. 85 к. пара, франко рѣка Бяда. 1,000 мауэрлатовъ 8/9" и болѣе по 44 к., 8/8" по 39 к. за куб. футъ, франко ст. Варшава, привислинской ж. д. Куплено 50,000 куб. фут. досокъ разной толщины по 48 к. за куб. футъ, франко ст. Варшава, тереспольской ж. д.; 3,000 куб. фут. досокъ по 48—42 коп. за куб. футъ, франко ст. Варшава, привислинской ж. д.; 25,000 сосновыхъ шпаль по 68 к. штука, франко привислинская ж. д.; хорошія обрѣзныя доски дѣлали по 37—40 к. за куб. футъ. (Тор. Пр. Г.).

### Х р о н и к а.

**Совѣщаніе о сплавъ лѣса по Днѣпру.** Въ виду высказываемаго со стороны лѣсопромышленниковъ и судовладѣльцевъ недовольства существующими условіями сплава лѣса по рѣкѣ Днѣпру, по предложенію управленія водяныхъ и шосейныхъ сообщеній и торговыхъ портовъ при кievскомъ округѣ путей сообщенія созывается съѣздъ судовладѣльцевъ и лѣсопромышленниковъ. Совѣщанію этому предстоитъ обсудить вопросъ о томъ, насколько, вообще, дѣйствующія правила сплава по Днѣпру соотвѣтствуютъ потребностямъ судоходства и плотоходства и какія слѣдуетъ внести въ эти правила измѣненія. Кромѣ того, на этомъ собраніи, по словамъ „Приднѣпр. Края“, имѣетъ быть составленъ проектъ правилъ сплава черезъ порожистую часть Днѣ-

пра, съ такимъ расчетомъ, чтобы проектъ этотъ могъ быть утвержденъ не въ видѣ опыта на одну навигацію, а на болѣе продолжительный періодъ времени. Затѣмъ намѣченъ къ обсужденію на этомъ совѣщаніи вопросъ о введеніи нѣкоторыхъ дополненій и измѣненій къ утвержденнымъ въ 1900 г. министерствомъ путей сообщенія „временнымъ дополненіямъ“ къ „временнымъ правиламъ“ вязки и сплава лѣса по Днѣпру и его притокамъ. Многіе выдающіеся лѣсопромышленники и судовладѣльцы получили отъ округа путей предложеніе высказаться предварительно по намѣченнымъ къ обсужденію вопросамъ.

— Послѣднее Хотинское земское собраніе ассигновало по 5 руб. на каждую земскую школу, а всего 150 р. на устройство при этихъ школахъ праздника древонасажденія, и постановило, чтобы праздники эти устраивались ежегодно.

— „Финляндская Газета“ сообщаетъ, что разрѣшено отпустить ссуду для обсемененія полей лѣснымъ сторожамъ и торпарямъ казенныхъ лѣсовъ Палтамоскаго, Хюрюксальскаго и Пюхэйскаго лѣсныхъ округовъ.

— 26 февраля въ помѣщеніи Политехническаго музея состоялось, подъ предсѣдательствомъ Н. С. Нестерова, засѣданіе Московскаго лѣсного общества, въ началѣ котораго произведены были выборы должностныхъ лицъ. Избраны на должность предсѣдателя общества единогласно Н. С. Нестеровъ, товарищами предсѣдателя Н. В. Сергѣевъ и Н. К. Богдановъ, секретаремъ В. И. Совѣтовъ, казначеемъ В. И. Япенко-Хмелевскій и членами совѣта Ф. М. Мануиловъ и С. Д. Соловьевъ (онъ же—завѣдующій бюро). Затѣмъ заслушанъ былъ докладъ Н. С. Нестерова: „Дерево, какъ живой свидѣтель прошлаго“, въ которомъ между прочимъ докладчикъ указалъ на возможность по образованію осенней древесины на деревьяхъ судить о метеорологическихъ условіяхъ пережитыхъ деревьями лѣтъ и выразилъ пожеланіе, чтобы наши колоссы растительнаго царства—свидѣтели старины—не подвергались уничтоженію и чтобы въ случаѣ засыханія или неизбежной вырубки ихъ образцы древесины передавались музеямъ на храненіе.

— Въ Государственномъ Совѣтѣ заслушано предположеніе министерства земледѣлія и государственныхъ имуществъ о распространеніи дѣйствій лѣсоохранительнаго закона 4-го апрѣля 1888 г. на губерніи: Петербургскую, Новгородскую и многіе уѣзды Пермской и Вологодской губерній.

### Пожертвованія въ память М. К. Турскаго.

Съ 26 го февраля до 12-е марта 1901 г. къ казначею Московскаго лѣсного общества поступило пожертвованій на увѣковѣченіе памяти М. К. Турскаго: отъ П. И. Игумнова—на пам. 2 р. 50 к., стип. 2 р. 50 к.; Г. А. Григоровичъ—на стип. 1 р. 86 к., В. М. Бесѣдина—на стип. 1 р. 75 к., И. К.—на стип. 1 р., NN—на стип. 39 к. (черезъ г. Григоровича); отъ управляющаго Конь-колодезской сельско-хосйственной школой г. Троицкаго—на стип. 2 р., священника А. Ни-

китина — на нам. 50 к., стип. 1 р., А. И. Коротнева — на стип. 50 к., П. Говлова — на стип. 50 к., И. А. Никольскаго — на стип. 25 к. (все через г. Троицкаго); отъ колповскаго лѣсничаго В. А. Шульцъ — на нам. 50 к., стип. 1 р. 10 к.; П. Я. Степанова — на стип. 5 р.; итого на памятникъ 3 р. 50 к. и на стипендію 17 р. 85 к., а всего съ прежденоступившими 2.862 р. 76 к., въ томъ числѣ на памятникъ 1.432 р. 87 к. и на стипендію 1.429 р. 89 к. Кромѣ того 5 р. на рѣшетку вокругъ могилы М. Турскаго.

### Справочный отдѣлъ.

#### Предстоящіе торги и поставки.

Нижегородскимъ управленіемъ госуд. имущества назначены торги на продажу лѣса по васильскому лѣсничеству 18 апрѣля въ васильскомъ полиц. управл. (См. объявленіе въ № 8 „Лѣсопромышленнаго Вѣстника“).

9 апрѣля въ волынскомъ губерн. распорядительномъ комитетѣ, съ переторжкою чрезъ 3 дня, торги на поставку на 2 года для войскъ дровъ, по 8.185 саж. въ годъ, въ томъ числѣ: въ г. Житомирѣ—1.300 саж., Луцк. уѣздѣ—900 с., Старокопистант. уѣздѣ—660 с., Ровен. у.—1.400 с., Кременецк. у.—1.390 с., Дубенск. у.—630 с., Ковельск. у.—650 с., Новоградволин. уѣздѣ—450 с.

10 апрѣля въ грубешовскомъ уѣздномъ управленіи, Люблинской губ., въ 12 час., торги на продажу на срубъ участка лѣса, стоимостью въ 15.150 руб., въ предмѣстьѣ „Славутичъ“.

24 апрѣля въ хозяйственномъ комитетѣ дома главнаго военно-суднаго управленія (Петербургъ, Мойка, № 96), въ 3 ч., торги на поставку однополѣнныхъ дровъ водоплавныхъ, березовыхъ 900 саж. и соснов. 400 саж.

25 апрѣля въ хозяйственномъ комитетѣ николаевскаго кавалерійскаго училища (Петербургъ), въ 1 ч., рѣшительный торгъ на поставку для 1902 г. дровъ: однополѣнныхъ березовыхъ 1.100 саж., сосновыхъ пополамъ съ еловыми до 750 саж., осиновыхъ 200 саж. и трехполѣнныхъ еловыхъ до 125 саж.

Редакторъ-издатель Н. С. Нестеровъ.

### ОБЪЯВЛЕНІЯ.

Разрѣшенное правительствомъ  
**ЛѢСОУСТРОИТЕЛЬНОЕ И ОЦѢНОЧНОЕ БЮРО**

кандидата лѣсоводства, корпуса лѣсничихъ коллежскаго совѣтника

**Б. А. МАЛЕВИЧА**

**ПРИНИМАЕТЪ:**

лѣсоустройство, съемку, таксацію, оцѣнку и пр. Составленіе подробныхъ плановъ лѣснаго хозяйства и землемѣрныя, нивелировочныя, чертежныя работы и проч.

5—3 Москва, Новинскій бульваръ, д. Плевако.

Открыта подписка на еженедѣльный иллюстрированный журналъ

## „ВОСКРЕСЕНІЕ“

на 1901 годъ.

Журналъ вступаетъ въ XV годъ изданія и издается подъ новой редакціей, поставившей цѣлью журнала—дать учащимся дѣтямъ, нижнимъ чинамъ войскъ и простому народу полезное и интересное чтеніе.

Программа журнала: 1) Правительственныя распоряженія.—2) Повѣсти и рассказы религіозно-правственнаго и патриотическаго содержанія.—3) Рассказы изъ военной жизни.—4) Рассказы изъ родной исторіи въ систематическомъ изложеніи.—5) Рассказы изъ чужихъ странахъ: путешествія, приключенія на сушѣ и на морѣ.—6) Популярныя статьи по вопросамъ мелкаго (крестьянскаго и хуторскаго) хозяйства.—7) Обзоръ внутренней и вѣншей жизни за истекшую недѣлю въ связномъ рассказѣ.—8) Общепользныя свѣдѣнія.—9) Анекдоты.—10) Стихотворенія.—11) Рисунки, гравюры, политипажи.—12) Почтовый ящикъ.

Срокъ выхода еженедѣльный. Каждый иллюстрированный номеръ состоитъ изъ 2 листовъ большого формата (16 стр. печати), что за годъ составитъ солидный томъ въ 832 страницы со многими иллюстраціями, рисунками и портретами.

Журналъ допущенъ въ народныя читальни и бібліотеки начальныхъ училищъ. Рекомендованъ по Штабу стѣбнаго корпуса Жаидармовъ, по Казачьимъ войскамъ, по Тюремному вѣдомству и по Кіевскому, Кавказскому, Одесскому, Варшавскому и Туркестанскому военнымъ округамъ.

Цѣна журнала: за годъ ТРИ рубля съ доставкой и пересылкою. Допускается разсрочка на слѣдующихъ условіяхъ: при подпискѣ—1 руб., 1-го марта—1 руб. и 1-го іюня—1 руб. На другіе сроки по соглашенію.

Подписка принимается въ конторѣ редкціи журнала „Воскресеніе“.

С.-Петербургъ, Надеждинская ул., домъ № 9.

За редактора—издатель В. Саговскій.

## Кавказскія минеральныя воды:

Пятигорскъ (српныя), Ессентуки (щелочныя), Желѣзноводскъ (жельзистыя), Кисловодскъ (углекислыя), какъ для употребленія внутрь, такъ и для ваннъ. Кромѣ того на всѣхъ группахъ гидропатическія заведенія, минеральныя грязи, кумысъ, кефиръ, лѣченіе массажемъ, углекислымъ газомъ Нарзана. Горныя климатическія станціи въ Кисловодскѣ и Желѣзноводскѣ. Успѣшно вылѣчиваются: ревматизмъ, сифилисъ и его послѣдствія, заболѣванія нервной системы, катары желудка, кишокъ, почекъ, мочеполювыхъ путей, ожиреніе, малокровіе, женскія болѣзни и пр. Есть казенная консультація врачей, а вольнопрактикующихъ пріѣзжаетъ болѣе 200 человекъ. Ежедневно по два раза въ пяти мѣстахъ музыка; опера, драматическій театръ и другія развлеченія. Въ 1900 году пріѣзжало больныхъ и туристовъ до 27.000 человекъ. Большой экспортъ водъ (въ 1900 г. продано на 150 тысячъ руб.). Сезонъ въ Пятигорскѣ 1-го мая—15-е сентября, въ Ессентукахъ 15-го мая—1-го сентября, въ Желѣзноводскѣ 20-го мая—1-го сентября, въ Кисловодскѣ 1-го іюня—1-го октября. Иллюстрированный путеводитель высылается за пять семикопѣчныхъ марокъ изъ канцеляріи Директора (г. Пятигорскъ). Безплатное лѣченіе малосостоятельнымъ больнымъ предоставляется въ началѣ и концѣ сезона.

3—3

Директоръ водъ Вл. Хвоцинскій.

## ЛѢСОВОДСТВО

Составилъ М. Турскій.

Съ 192 рисунками въ текстѣ и 3 таблицами. Второе изданіе. Москва. 1900. Цѣна 2 р. 30 к. Складъ изданія при типографіи Т-ва И. Н. Кушнеревъ и К<sup>о</sup>, — Москва, Пименовская ул. Выписывать можно отъ издателя Г. М. Турскаго, — Москва, Сельскохозяйственный Институтъ. Выписывающіе отъ издателя за пересылку не платятъ.

## ВСѢ ЛѢСНЫЯ СЪМЕНА,

какъ-то: Pinus sylvestris, P. austriaca, P. strobus, Picea excelsa, Larix, A. Douglasi, Quercus rubra и другія, съ гарантіею лучшей всхожести, и всѣ лѣсныя растенія имѣются всегда въ большомъ количествѣ въ складѣ и питомникахъ фирмы **ШУЛЬЦЕ И ПФЕЙЛЬ**, гор. Ратеновъ, въ Пруссіи.

(Schultze & Pfeil, Rathenow).

Каталогъ на русскомъ языкѣ высылается по требованію **бесплатно**.

4—4



ПРОДОЛЖАЕТСЯ ПОДПИСКА НА 1901 ГОДЪ  
НА ЕЖЕНЕДЕЛЬНЫЙ ЖУРНАЛЪ

# ЛѢСОПРОМЫШЛЕННЫЙ ВѢСТНИКЪ.

ЖУРНАЛЪ ЛѢСНОГО ХОЗЯЙСТВА, ЛѢСОПРОМЫШЛЕННОСТИ И ТОРГОВЛИ ЛѢСОМЪ.  
**ПОДПИСНАЯ ЦѢНА на годъ 6 рублей и на полгода 4 рубля.**  
Въ 1901 году годовые подписчики журнала получать въ видѣ безплатнаго приложенія книгу  
**ЛѢСНОЙ СПРАВОЧНИКЪ.**  
ПОДПИСКА ПРИНИМАЕТСЯ въ конторѣ редакціи (Москва, Долгоруковская улица, д. № 42) и въ  
извѣстныхъ книжныхъ магазинахъ.  
Редакторъ-издатель **Н. С. Нестеровъ.**



**АКЦИОНЕРНОЕ ОБЩЕСТВО**  
ЗАВОДА  
ДЛЯ ИЗГОТОВЛЕНІЯ  
НАПИЛЬНИКОВЪ И  
РЕМЕСЛЕННЫХЪ ИНСТРУМЕНТОВЪ

НИЖНИЙ НОВГОРОДЪ 1896. КИЕВЪ 1897.

ИЗГОТОВЛЯЕТЪ:

**ПИЛЫ** для лѣсопильныхъ рамъ.  
**Круглыя пилы** всѣхъ размѣровъ.  
Продольныя и поперечныя пилы.  
**Машинные ножи** для станковъ, обрабатывающихъ дерево.  
**Напильники** всѣхъ сортовъ и размѣровъ.  
**МОЛОТКИ, ДКСЕЛИ, КИРКИ** и т. п.

Адресъ для писемъ: Акціонерному Обществу **ОТТО ЭРБЕ**, г. Рига.

Значительнѣйшее предпріятіе по этимъ отраслямъ въ Россіи.  
Иллюстрированный прейсъ-курантъ бесплатно.

Золотая медаль на Всемирной выставкѣ въ Парижѣ 1900 года.  
**МАШИНОСТРОИТЕЛЬНЫЙ ЗАВОДЪ**

## ЛЕДЕРЕРЪ И ПОРГЕСЪ

*Кенигсфельдъ, близъ Брюнна, въ Австріи.*  
СПЕЦІАЛЬНЫЙ ОТДѢЛЪ:

### ДРЕВООБРАБАТЫВАЮЩІЯ МАШИНЫ:

Полный ассортиментъ машинъ для оборудованія:

- Лѣсопильныхъ заводовъ** — Лѣсопильныя рамы, строгательныя станки, станки съ ленточною пилою для крыжей.
- Паркетныхъ фабрикъ** — Самыя производительныя машины, конструированныя по собственнымъ патентамъ.
- Мебельныхъ фабрикъ**, столярныхъ мастерскихъ и т. п.

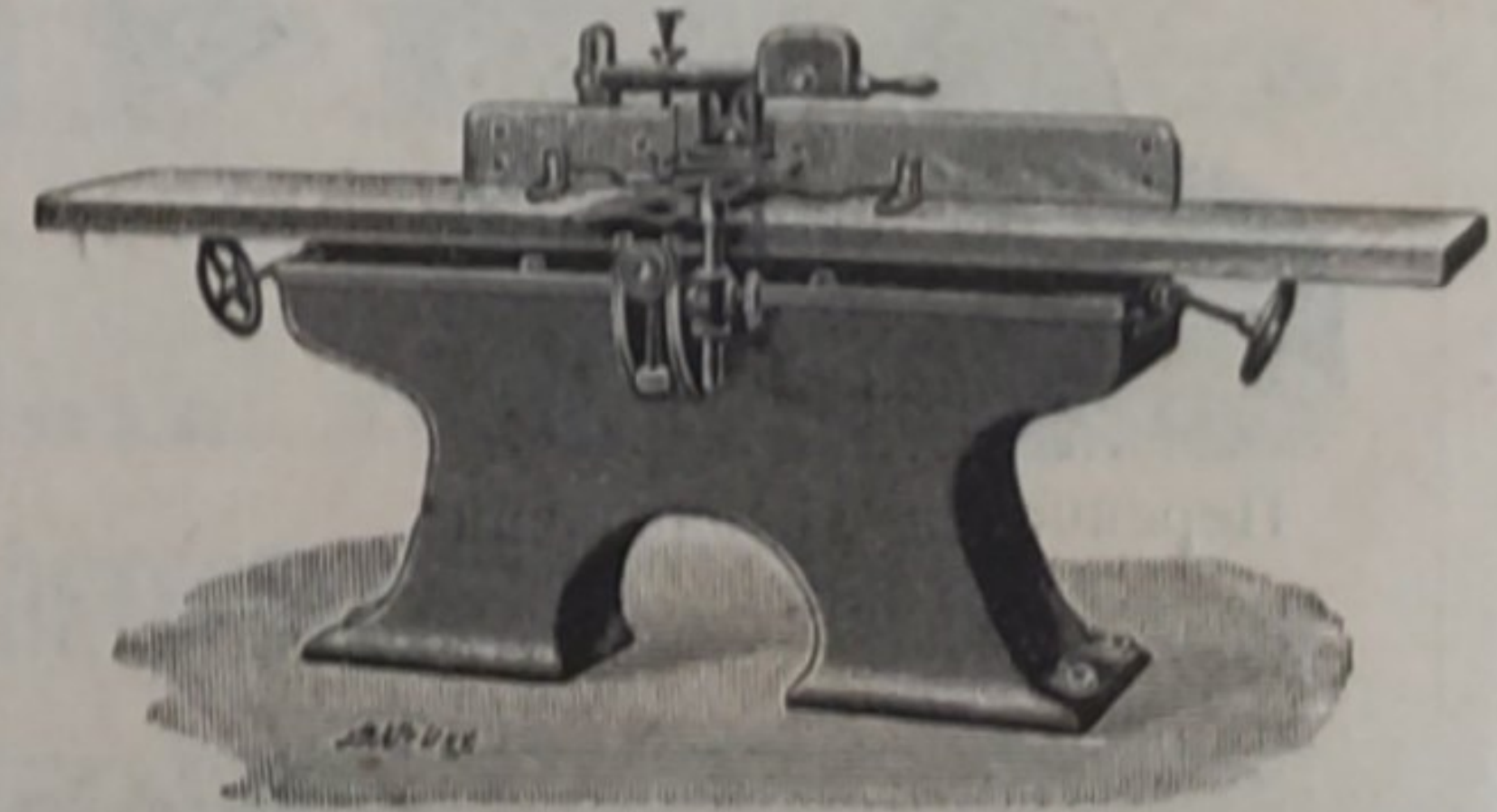
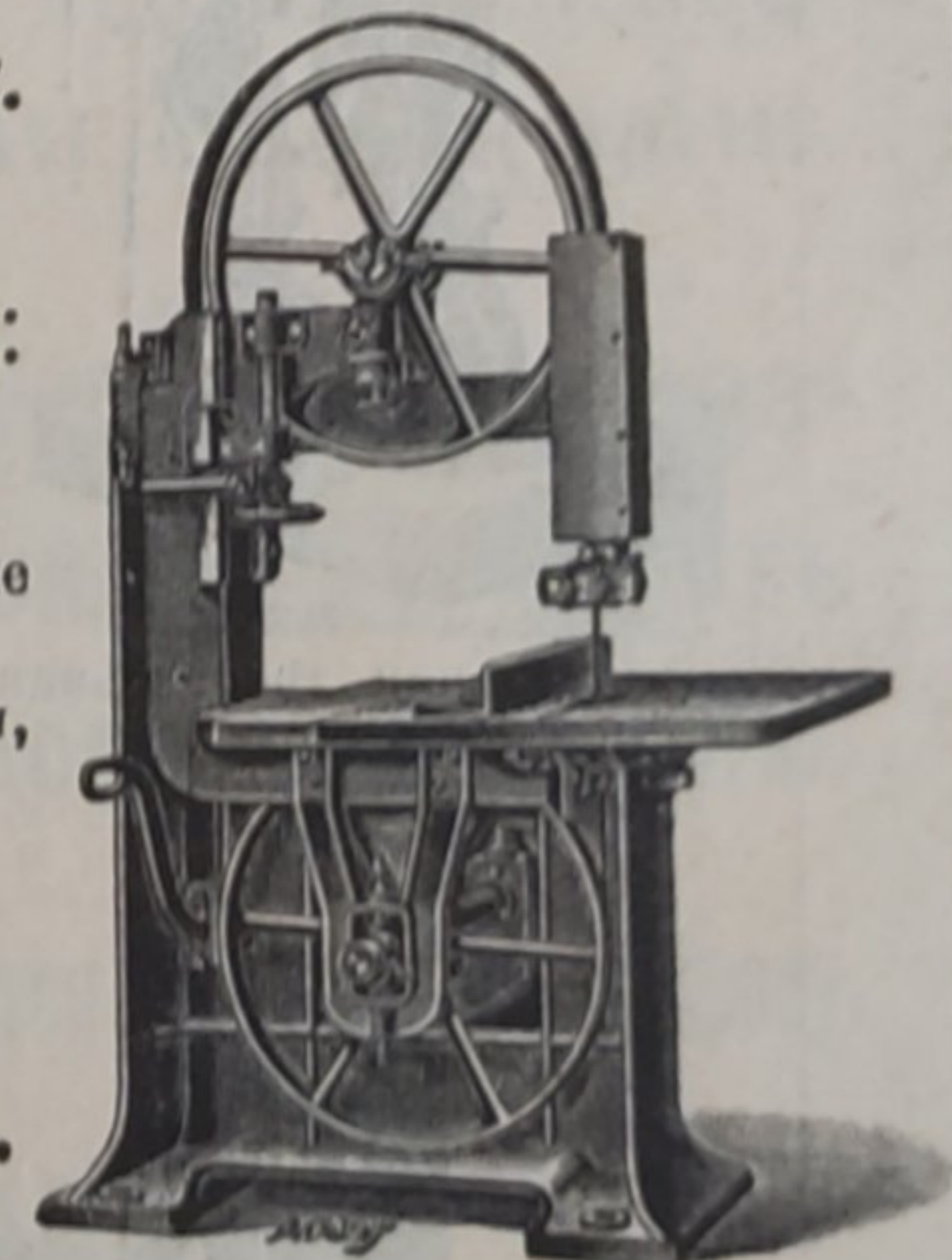
Всевозможныя спеціальныя машины для обработки дерева.

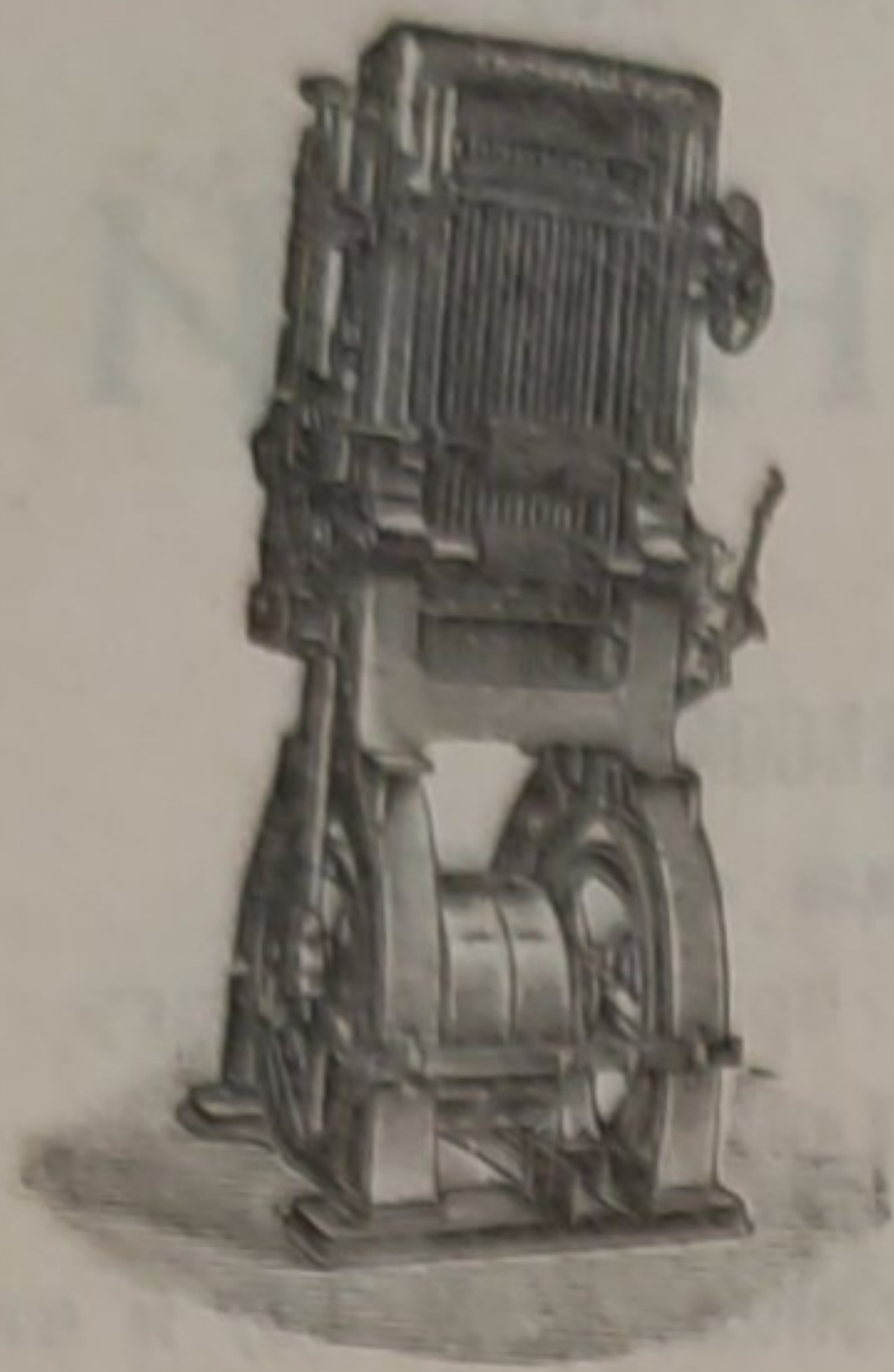
### Паровыя машины и паровыя котлы.

Каталоги и объявленія высылаются бесплатно.

ПРЕДСТАВИТЕЛЬ  
**П. Висневскій и К<sup>о</sup>**

С.-ПЕТЕРБУРГЪ,  
Фоктанка, № 52.





# Г. ПИРВИЦЪ и К<sup>о</sup>, Рига.

(Шоссе № 20).

**МАШИНОСТРОИТЕЛЬНЫЙ и ЧУГУНО-ЛИТЕЙНЫЙ ЗАВОДЪ.**

Основанъ въ 1876 г.

**СПЕЦИАЛЬНОСТЬ:**

## УСТРОЙСТВО ЛѢСОПИЛЕНЪ

**СЪ МАШИНАМИ ИСПЫТАННОЙ НАИЛУЧШЕЙ КОНСТРУКЦІИ.**

Неподвижные вертикальные лѣсопильные станки, перевозимые лѣсопильные станки на колесахъ, лѣсопильные станки, моттпоров. на дерев. станинѣ, стругальные машины, обрѣзные и маятниковыя пилы, машины для производства древесной шерсти, гонтовые станки, пробивные станки для пильн. зуб., продольныя и круглыя пилы и др.

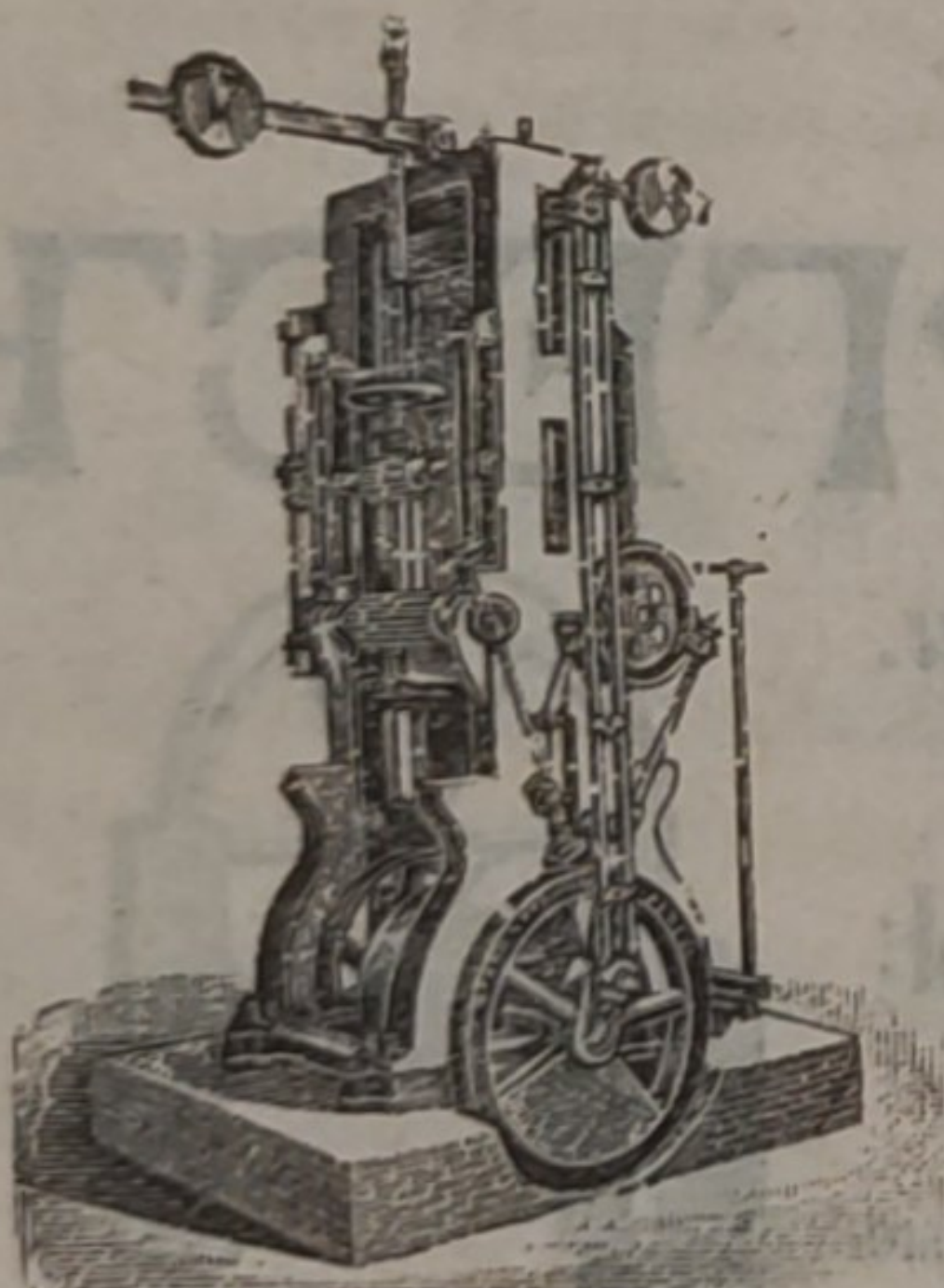
Свидѣтельствами можемъ доказать, что лѣсопильный станокъ нашего образца распиливаетъ въ сутки отъ 400 до 500 бревенъ.

**НАГРАДА ЗА ЛѢСОПИЛЬНЫЕ СТАНКИ:** Нижній-Новгородъ 1896 г. **Золотая медаль.**

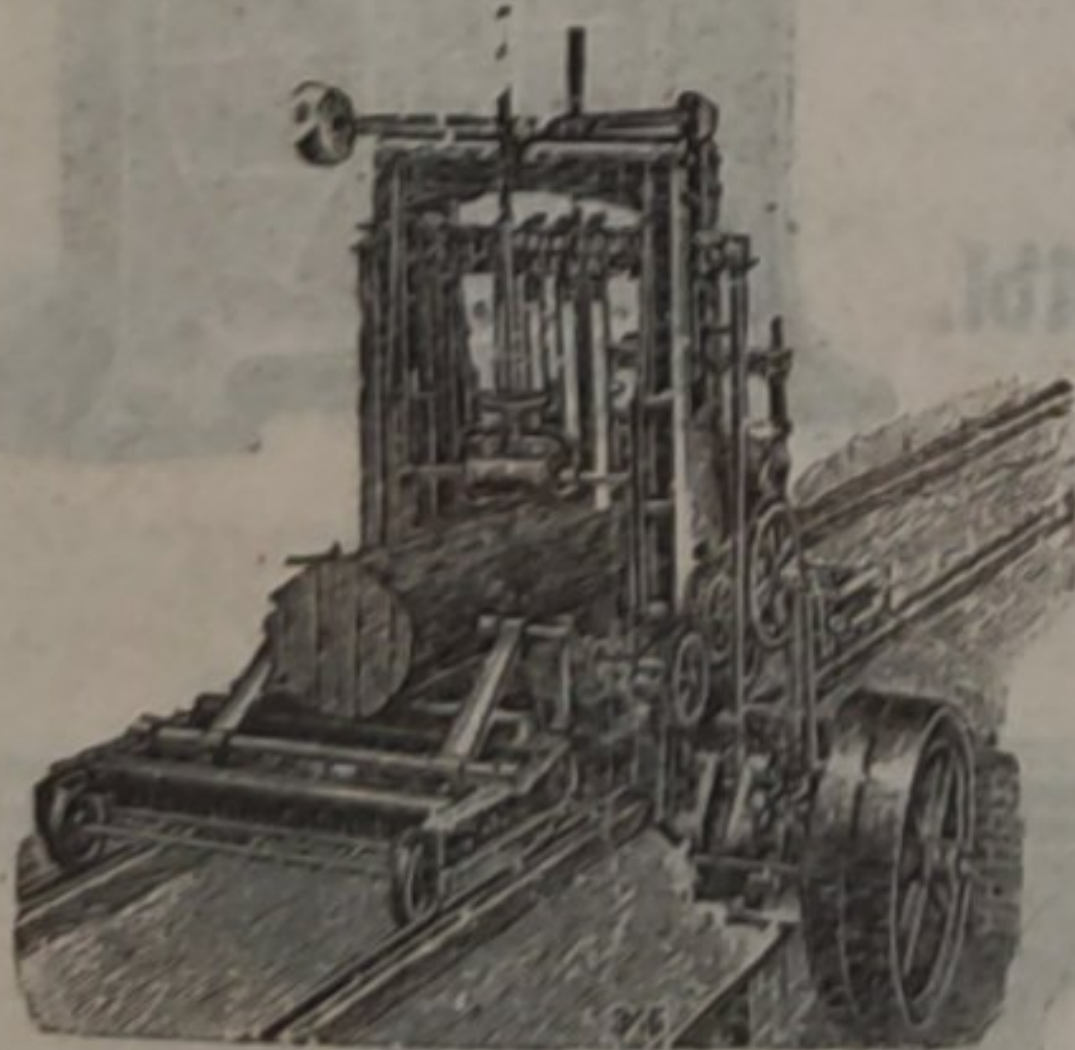
Сказанныя машины для обработки дерева во всякое время въ большомъ количествѣ въ работѣ, и поэтому могутъ быть заказы исполнены, если не немедленно, то въ кратчайшее время.

Каждая лѣсопильная машина до отправки подвергается нѣскольконедельному испытанію, для наковой цѣли при заводѣ устроена комплектная лѣсопильня. Этимъ устройствомъ достигается монтажъ на мѣстѣ назначенія въ кратчайшее время, подъ ручательствомъ немедленнаго безпорочнаго хода каждой машины. Интересующимся, слѣдовательно, дается возможность осмотрѣть машины въ дѣйствиіи и лично убѣдиться въ ихъ преимуществахъ.

**КАТАЛОГИ ВЫСЫЛАЮТСЯ БЕЗПЛАТНО.**



Постоянная лѣсопильная рама.



Переносная лѣсопильная рама.

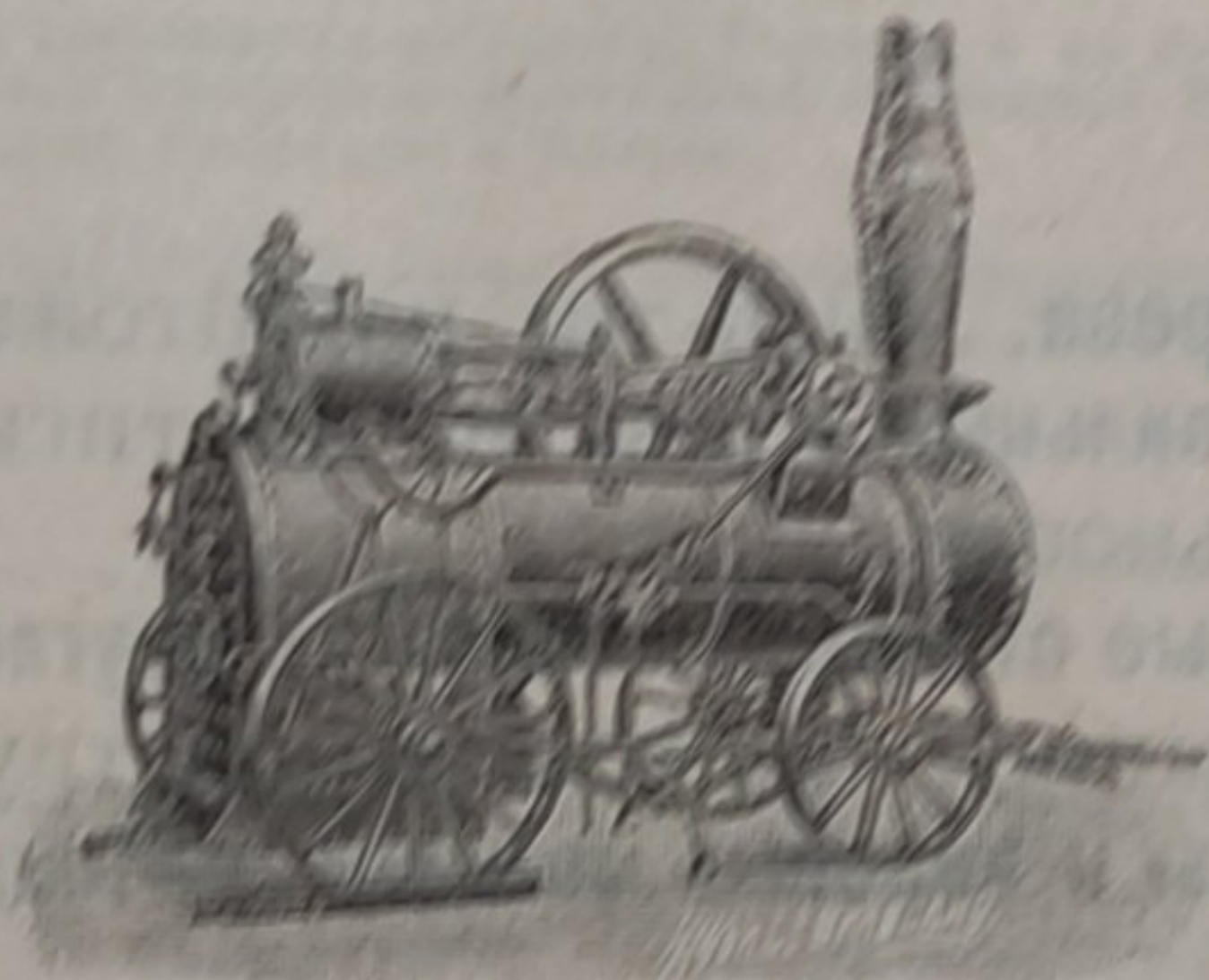
АКЦИОНЕРНОЕ ОБЩЕСТВО  
**ФРАНЦЪ КРУЛЛЬ,**  
 РЕВЕЛЬ.  
 МАШИНОСТРОИТЕЛЬНЫЙ ЗАВОДЪ  
 ОСНОВАНЪ 1865 ГОДА.  
**СПЕЦИАЛЬНОСТЬ**  
**ЛѢСОПИЛЬНЫЕ**  
 ЗАВОДЫ,  
 лѣсопильныя рамы, круглыя пилы, строгательныя, долбежныя,  
 фуганныя и прочіе станки.  
 Каталогъ и смѣты по востребованію.  
 АКЦИОНЕРНОЕ ОБЩЕСТВО  
**ФРАНЦЪ КРУЛЛЬ.**

АКЦИОНЕРНОЕ ОБЩЕСТВО  
МАШИНОСТРОИТЕЛЬНЫХЪ ЗАВОДОВЪ

# „Мужикъ“

ЭСКИЛЬСТУНА ВЪ ШВЕЦИИ.

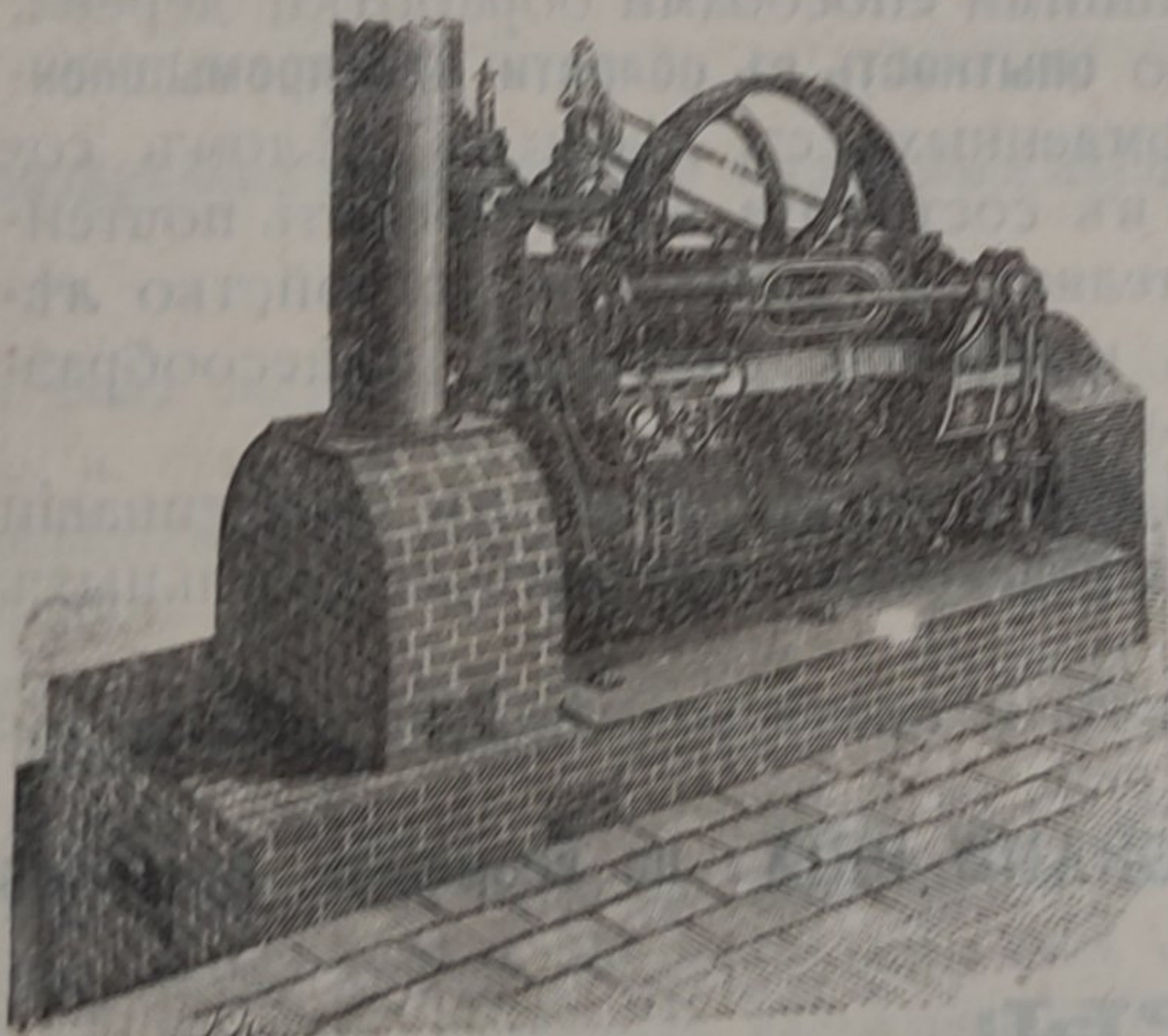
СПЕЦИАЛЬНОСТИ:



Обыкновенный типъ.

## ЛОКОМОБИЛИ,

на колесахъ и безъ оныхъ, всѣхъ раз-  
мѣровъ.



Локомобиль для лѣсопиленъ.

## ЛОКОМОБИЛИ,

конструированные специально для лѣсо-  
пиленъ, отопляемые дровами, щепка-  
ми и даже мокрыми опилками.

☞ Локомобили ходовыхъ раз-  
мѣровъ имѣются на складѣ и могутъ  
быть высланы по первому требованію.

Цѣны и точныя данныя высылаются бесплатно по запросу.

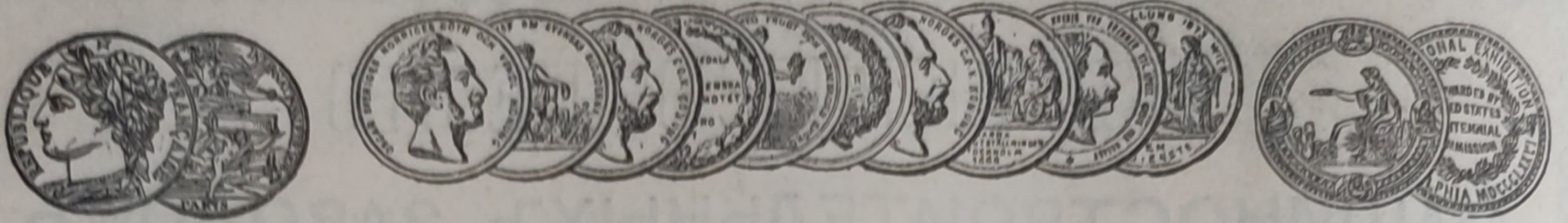
Единственный представитель для всей Россіи

# ЭМИЛЬ ГАМРИНЪ,

С.-ПЕТЕРБУРГЪ,

Васильевскій Островъ, 2 линія, домъ № 3.

Адресъ для телеграммъ: ГАМРИНЪ—ПЕТЕРБУРГЪ.



АКЦИОНЕРНОЕ ОБЩЕСТВО  
МАШИНОСТРОИТЕЛЬНЫХЪ ЗАВОДОВЪ

# І. и К. Г. БОЛИНДЕРА

ВЪ СТОКГОЛЬМЪ—ШВЕЦІЯ.

Основано въ 1844 году.

## Спеціальности:

Машины для обработки дерева, какъ-то: патентованныя лѣсопильныя рамы и обрѣзные пильныя станки не достигнутой до сихъ поръ производительности.

Патентованныя строгательныя станки и станки съ круглою пилою для продольнаго распиливанія, — новѣйшей конструкціи.

Кромѣ того: паровые котлы и паровыя машины всѣхъ размѣровъ.

Заводъ принимаетъ на себя полное оборудованіе лѣсопильныхъ заводовъ съ новѣйшими способами обработки дерева.

Имѣя долголѣтнюю опытность въ области лѣсопромышленности и вполне освѣдомленныхъ съ лѣснымъ дѣломъ сотрудниковъ, заводъ въ состояніи гарантировать почтеннымъ своимъ покупателямъ рациональное устройство лѣсопильныхъ заводовъ и выборъ наиболее цѣлесообразныхъ машинъ.

Заводомъ БОЛИНДЕРА оборудовано въ Скандинавіи и въ Россіи болѣе 350 большихъ полныхъ лѣсопильныхъ заводовъ.

Наилучшій матеріалъ и превосходнѣйшая работа гарантированы.

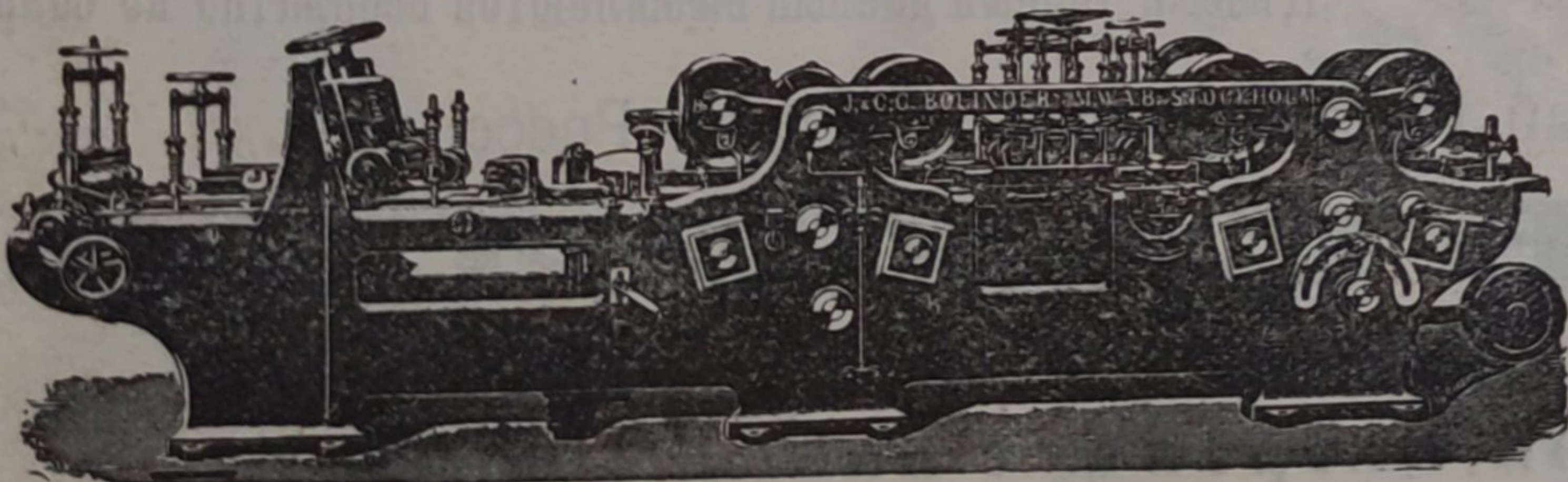
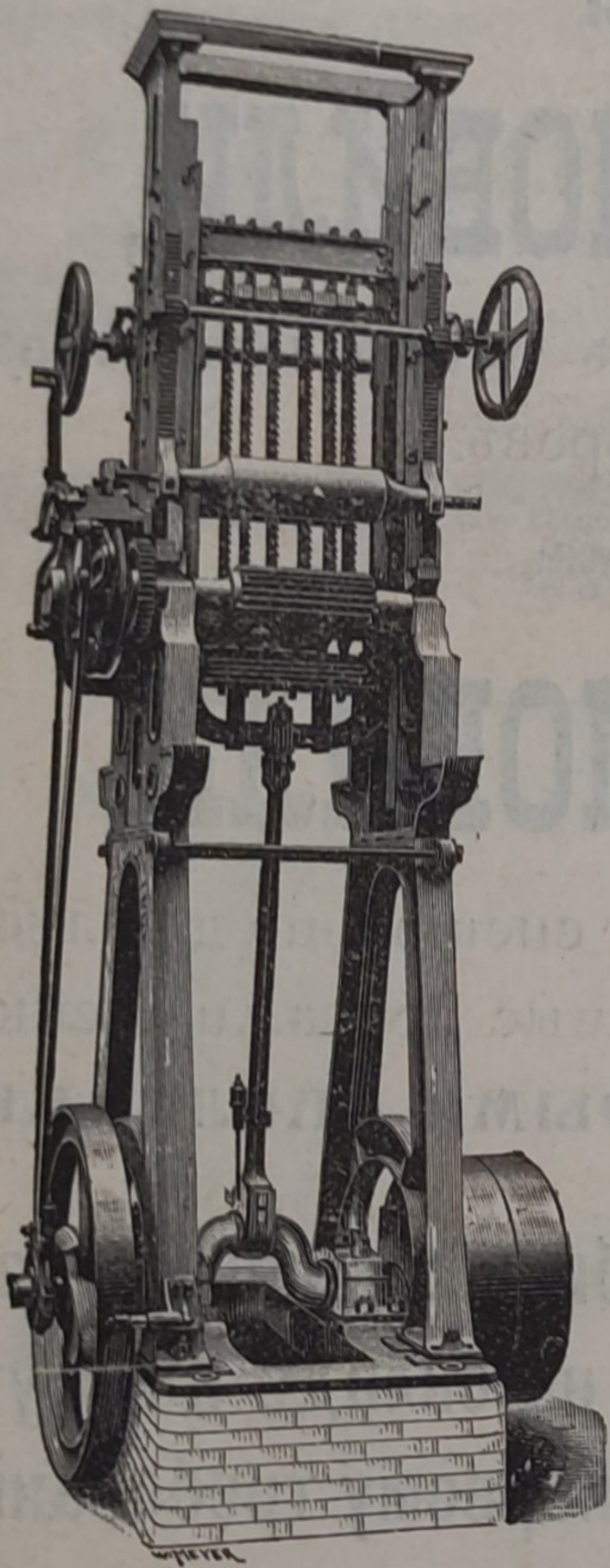
Высшая награда «GRAND-PRIX» на всемирной выставкѣ въ Парижѣ 1900 г.

## КОНТОРЫ:

въ С.-Петербургѣ—Вас. Островъ,  
9-я линія, № 4, Техническая  
контора Ад. Къельгрень.

въ Ригѣ—Большая Мюнстерская  
улица. К. Козловскій.

въ Кіевѣ—И. П. Рулинъ.



Заводъ въ СТОКГОЛЬМЪ—ШВЕЦІЯ.

Остерегаться поддѣлокъ, выдаваемыхъ за производство нашихъ заводовъ!

Остерегаться поддѣлокъ, выдаваемыхъ за производство нашихъ заводовъ!