

ЛѢСОПРОМЫШЛЕННЫЙ ВѢСТНИКЪ.

ЖУРНАЛЪ ЛѢСНОГО ХОЗЯЙСТВА, ЛѢСНОЙ ПРОМЫШЛЕННОСТИ И ТОРГОВЛИ ЛѢСОМЪ.
ВЫХОДИТЬ ЕЖЕНЕДѢЛЬНО.

Подписная цѣна съ доставкой и пересылкой: на годъ—шесть руб-лей и на полгода—четыре рубля; отдѣльные номера по 25 коп.

За напечатаніе объявленій на послѣднихъ страницахъ взимается за одинъ разъ: за цѣлую страницу—30 руб., за 1/2 страницы—20 руб., за 1/4 страницы—12 руб., за 1/8 страницы—8 руб. и за строку пята въ 25 буквъ—20 к. При повтореніи дѣлается скидка по особому тарифу Редакціи. За пересылку отдѣльныхъ объявленій, вѣсомъ до 1 лота, взимается по 50 коп. и по 25 коп. за каждый добавочный лотъ, съ каждой сотни экземпляровъ. За перемѣну адреса уплачивается 60 коп.

Подписка принимается въ конторѣ Редакціи и въ извѣстныхъ книж-ныхъ магазинахъ. Объявленія принимаются въ конторѣ Редакціи и кон-торахъ объявленій Петербурга и Москвы.

Адресъ Редакціи и Конторы: Москва, Долгоруковская улица, домъ № 42.

Статьи, присылаемыя для напечатанія, могутъ въ случаѣ надобно-сти подвергаться сокращеніямъ и измѣненіямъ. Статьи, присылаемыя безъ обозначенія условій гонорара, считаются бесплатными. Статьи, признан-ныя Редакціей неудобными для напечатанія, сохраняются 3 мѣсяца и возвращаются авторамъ за ихъ счетъ. О присылаемыхъ въ Редакцію но-выхъ книгахъ даются въ журналѣ отзывы или помѣщаются объявленія.

Редакція открыта ежедневно, кромѣ праздничныхъ дней, отъ 11 до 4 часовъ дня. Для личныхъ объясненій редакторъ принимаетъ по суб-ботамъ отъ 6 до 7 час. вечера и по воскресеньямъ отъ 12-ти до 2-хъ ча-совъ дня.

№ 16.

19-го АПРѢЛЯ.

1901 г.

СОДЕРЖАНІЕ.

О лѣсныхъ работахъ и уходѣ за лѣсомъ. Д'Аль.—Финансовая смѣта лѣсного департамента на 1901 г.—Драничныя кровли. З. П. Бьлоуса.— Лѣсоторговый отдѣлъ. Ввозъ лѣса въ Великобританію за 3 мѣсяца 1901 г.—Количество вывоза лѣса изъ Риги въ 1900 году.—Опера-ціи товарищества кемскихъ лѣсопильныхъ заводовъ за 1900 годъ.—Торги по каменецкому лѣсничеству, Подольской губерніи.—Торги по ольгопольскому лѣсничеству, Подольской губ. С. Б.—Цѣны на иностранныя деревья въ Москвѣ.—Вывозъ лѣса изъ Швеціи за 2 мѣсяца 1901 г.—Цѣны на вывозныя доски въ Ригѣ.—Тамбовъ. Н. Ускова.—Изъ района Лысково-Козмодемьянскъ. Г. В.—Цари-цынъ.—Варшава.—Хроника. Высочайшія награды.—Еще объ австрійскихъ ящикахъ. Н. З.—ичъ.—О праздникѣ древопосаженія.— Железнодорожные тарифы.—Номенклатура лѣсныхъ грузовъ III-й категоріи.—Дополнительные сборы съ лѣсныхъ грузовъ.—Распростра-неніе лѣсоохранительнаго закона.—Разныя сообщенія.—Справочный отдѣлъ. Предстоящіе торги и поставки.—Вопросы и отвѣты.— Объявленія.

О лѣсныхъ работахъ и уходѣ за лѣсомъ.

Неустроенныя обширныя лѣсныя дачи, площадью болѣе 920.000 десятинъ, входящія въ составъ юмскаго и вижанхинскаго лѣсничествъ, Чердынскаго уѣзда, Пермской губерніи, при полнѣйшемъ отсутствіи въ нихъ грунтовыхъ путей сообщенія загромажены валеж-никомъ, буреломомъ, вѣтроломомъ и порубочными остатками. Мертвая древесина служитъ главною при-чиною гибели лѣса отъ огня. Уходъ за лѣсомъ въ дачахъ этихъ лѣсничествъ находится въ зависимости отъ производства лѣсныхъ работъ.

За послѣднія десять лѣтъ расходы на улучше-ніе и устройство лѣсного имущества и прочія лѣсныя работы произведены по юмско-му лѣсничеству въ суммѣ 655 руб. Ничтожно малый ежегодный расходъ—отъ 30 до 150 руб.—лѣсничій производитъ съ большимъ церемоніаломъ. Ежегодно лѣс-ничій проситъ ассигновать исчисленную сумму въ вѣ-домости на пятилѣтіе (капитальныхъ лѣсныхъ работъ), нывѣ по планамъ хозяйства; вмѣсто испрашиваемого кредита ежегодно лѣсничему ассигнуется въ 20—25 разъ меньше съ неизбѣжнымъ напоминаніемъ—„объ остаткахъ“ донести. Хотя и не въ такой пропорціи, но также уменьшается испрашиваемый кредитъ и на

мелочныя съемочныя и лѣсныя работы, что не даетъ возможности лѣсничему выполнить неотложныхъ ра-ботъ, и вмѣсто живого дѣла является безконечная пере-писка объ ассигнованіи денегъ. Въ 1894 году юмскому лѣсничему ассигновано 12-го апрѣля 30 руб., 1-го сен-тября 10 руб., 12-го сентября 10 руб. и 17-го ноября 10 руб. Квартира юмскаго лѣсничаго отъ ближайшаго уѣзднаго казначейства, въ г. Чердыни, отстоитъ въ 282 верстахъ. Для полученія 60 рублей на лѣсныя рабо-ты лѣсничій долженъ сдѣлать въ г. Чердынѣ четыре поѣздки по 564 версты каждый разъ, т.-е. всего 2256 верстъ и затратить личныхъ денегъ 135 руб. 36 коп. прогоновъ, т.-е. вдвое болѣе чѣмъ ассигновано на лѣсныя работы. Это—первый актъ церемоніала. За-тѣмъ, приступая къ лѣснымъ работамъ, лѣсничій не имѣетъ свѣдѣній о справочныхъ цѣнахъ на рабочихъ отъ полиціи; но зная дѣйствительную стоимость рабо-чаго дня близъ селенія и за 30—60 верстъ (на руд-никахъ, въ сюземяхъ, въ пармѣ въ Тулымѣ) отъ населенныхъ мѣстъ, лѣсничій производитъ необходимыя работы, положимъ, по отграниченію участковъ на про-дажу лѣса, съ уплатою въ одинъ и тотъ же мѣсяцъ рабочимъ различную цѣну, колеблющуюся отъ 20% до 250%. Выдавъ рабочимъ деньги, лѣсничій обязанъ получить „удостовереніе ближайшаго сель-

скаго или полицейскаго начальства въ томъ, что деньги неграмотнымъ рабочимъ выданы и за нихъ дѣйствительно расписался такой-то грамотный и что грамотные рабочіе дѣйствительно грамотны". Это „ближайшее начальство“ зачастую имѣетъ пребываніе отъ мѣста работъ въ разстояніи 10—40 верстъ; затѣмъ, обратившись за таковымъ удостовѣреніемъ къ неграмотному сельскому старостѣ, получается отвѣтъ „печатать въ волости“, т. е. въ волостномъ правленіи, куда и приходится обращаться за удостовѣреніемъ. Такое обращеніе лѣсничаго даетъ право „сельскому и полицейскому начальству“ усматривать въ этомъ свое участіе въ лѣсномъ хозяйствѣ, одолженіе и контроль въ расходованіи денегъ на лѣсныя работы.

Свѣдѣнія о справочныхъ цѣнахъ на рабочихъ становой приставъ сообщаетъ съ пониженіемъ противъ существующихъ въ населенныхъ мѣстахъ цѣнъ на 25%—100%. Полицейское управленіе цѣну рабочаго дня назначаетъ положительно ни съ чѣмъ несообразную—нерѣдко на 400% ниже дѣйствительной, напримѣръ, 20 коп. за лѣтній 12½ часовою рабочій день при рублѣ лѣса. Обращаться къ той же полиціи за удостовѣреніями, утвержденными губернаторомъ, о справедливой оцѣнкѣ труда рабочаго и невозможности безъ глумленія надъ этимъ трудомъ нанять дешевле существующихъ цѣнъ на рабочихъ—весьма нелогично.

Въ интересахъ разумнаго лѣснаго хозяйства и дѣйствительнаго ухода за лѣсомъ, улучшенія и устройства лѣснаго имущества, проведенія путей сообщенія, охранныхъ полосъ отъ распространенія лѣсныхъ пожаровъ, расчистки рѣкъ и рѣчекъ отъ заваловъ, поддержанія въ исправности границъ дачъ и всѣхъ другихъ лѣсныхъ работъ, а также поступленія и возвышенія дохода въ будущемъ, необходимо: 1) установить отчисленіе по каждому отдѣльному лѣсничеству двухъ процентовъ валового дохода лѣсничества или 2) вмѣсто 2% валового дохода ассигновать на упомянутыя работы по каждому лѣсничеству 5% съ суммы, выручаемой отъ продажи лѣса сверхъ доходности, исчисленной по десятилѣтней сложности; такъ, по юмскому лѣсничеству за десять лѣтъ отъ продажи лѣса выручено 105.686 рублей, по вижаихинскому—587.607 рублей; принимая за норму ежегодный доход юмскаго лѣсничества 105.686 рублей, выдавать 5% съ дохода сверхъ этой суммы, поставивъ прогрессивное улучшеніе лѣснаго хозяйства, въ широкомъ смыслѣ этого слова, въ зависимость отъ размѣра повышенія въ будущемъ лѣснаго дохода.

Всѣ лѣсныя работы лѣсничимъ должны быть исчислены въ хозяйственныхъ планахъ. Съ утвержденіемъ хозяйственнаго плана особыхъ предписаній по лѣснымъ работамъ не должно быть. Лѣсничій долженъ имѣть право и обязанъ производить всѣ лѣсныя работы самостоятельно, не испрашивая въ каждомъ случаѣ разрѣшенія на проведеніе визира, постановку столбовъ, устройство дачи и отдѣльной ходящей части и т. д. и т. д. Въ израсходованіи аванса представляется отчетъ и счетъ съ обозначеніемъ общаго числа рабо-

чихъ дней и предмета расхода, но безъ всякихъ, такъ называемыхъ, удостовѣреній „ближайшаго сельскаго и полицейскаго начальства“, не имѣющаго никакого понятія о лѣсномъ хозяйствѣ и никакого отношенія къ этому хозяйству.

г. Чердынь.

Д. Аль.

Финансовая смѣта лѣснаго департамента на 1901 г.

Согласно государственной росписи, по финансовой смѣтѣ лѣснаго департамента на 1901 годъ назначено доходовъ 55.511.708 руб. (противъ 47.404.108 руб. въ 1900 году) и расходовъ 10.488.356 руб. (противъ 10.646.288 руб. въ 1900 году). По сравненію со смѣтою прошлаго года, доходовъ назначено болѣе на 8.107.600 руб., сумма же расходовъ сокращена на 157.932 руб. Необходимо замѣтить, что по проекту смѣты лѣснаго департамента потребный на текущій годъ кредитъ исчислился въ 10.775.859 руб., т. е. болѣе прошлогодняго, но при разсмотрѣніи проекта сумма эта была уменьшена почти на 300 тыс. руб., при чемъ главнымъ образомъ сокращены кредиты на такія насущныя нужды государственнаго лѣснаго хозяйства, какъ лѣсоустройство, изслѣдованіе лѣсовъ Сѣвера, постройка домовъ для административнаго персонала (лѣсничихъ и лѣсной стражи).

Предполагаемое по смѣтѣ поступленіе въ текущемъ году доходовъ распредѣляется по отдѣльнымъ предметамъ такимъ образомъ.

Оброчныя статьи и промыслы	Рублей.
(§ 21 смѣты):	
Отъ удѣльнаго вѣдомства за любохенское и радзицкое лѣсничества	22.321
Отъ оброчныхъ статей и казенныхъ зданій (лѣсныхъ)	1.000.000
Отъ казенныхъ зданій	300
Лѣсной доходъ (§ 22 смѣты):	
Отъ продажи лѣса	50.000.000
Отъ продажи лѣса, заготовленнаго хозяйственнымъ образомъ	3.000.000
За дрова и лѣсъ, отпускаемые горнымъ заводамъ изъ лѣсовъ, находящихся въ губерніяхъ Царства Польскаго	47.000
Лѣсной налогъ	80.000
Отъ побочныхъ пользованій	800.000
Взысканія за нарушеніе лѣснаго устава	450.000
Доходъ отъ продажи недвижимыхъ имуществъ (§ 27 смѣты):	
За лѣсныя дачи и земельные участки	72.587
Отъ продажи мелкихъ казенныхъ участковъ и оброчныхъ статей	10.000
Разныя мелкіе и случайныя доходы (§ 35):	
Взысканія и штрафы по подрядамъ, поставкамъ и разнымъ договорамъ	11.500
Отъ продажи негоднаго и ненужнаго движимаго имущества	8.000
Случайныя поступленія	10.000
Всего	55.511.708

Такимъ образомъ, ожидаемый доходъ отъ оброчныхъ статей и промысловъ опредѣляется въ 1.022.621 руб., противъ 1.018.321 руб. въ 1900 году; лѣсной доходъ составляетъ 54.377.000 руб., противъ 46.295.500 руб. въ 1900 году; доходъ отъ продажи недвижимыхъ имуществъ—82.587 руб., противъ 71.087 руб. въ 1900 г., разные мелкіе и случайные доходы—29.500 руб., противъ 19.200 руб. въ 1900 году. Сравнительно съ прошлагоднею смѣтою, увеличеніе дохода предположено: отъ продажи лѣса на корѣя на 8.000.000 руб., отъ побочных пользованій на 50.000 руб., отъ взысканій за нарушеніе лѣсного устава на 50.000 руб., за лѣсныя дачи и земельные участки на 11.500 руб., отъ оброчныхъ статей и казенныхъ зданій на 4.000 руб. Съ другой стороны, ожидается уменьшеніе дохода: по лѣсному налогу на 6.000 руб. и отъ продажи негоднаго и ненужнаго движимаго имущества на 2.000 руб. Уменьшеніе поступленія лѣсного налога объясняется тѣмъ, что по мѣрѣ отграниченія лѣсныхъ надѣловъ и выдачи на нихъ владѣльныхъ записей, исчисленный по записямъ налогъ переносится въ смѣту департамента окладныхъ сборовъ. Въ доходной смѣтѣ текущаго года выдѣленъ въ самостоятельную статью доходъ „отъ казенныхъ изданій“, что давно уже напрашивалось и становилось желательнымъ съ развитіемъ за послѣднее время издательской дѣятельности лѣсного департамента; до сихъ поръ, за неимѣніемъ соответственнаго подраздѣленія по смѣтѣ департамента, доходъ отъ продажи казенныхъ изданій, изъ которыхъ многія представляютъ собою весьма почтенныя и полезныя сочиненія, зачислялся въ совершенно неподходящую статью дохода—отъ продажи негоднаго и ненужнаго движимаго имущества. Кромѣ того особою статьею нынѣ выдѣлены „случайныя поступленія“, куда отнесены поступленія за разрѣшаемый сплавъ лѣса по каналамъ, сооруженнымъ экспедиціями по осушкѣ болотъ, и суммы, взыскиваемыя съ лѣсной стражи за утрату и порчу разныхъ казенныхъ вещей (нагрудныхъ знаковъ, ружей и пр.).

Общая сумма расходовъ, опредѣленная въ 10.488.356 рублей, распредѣляется по отдѣльнымъ статьямъ смѣты слѣдующимъ образомъ.

Содержаніе центральныхъ учреждений (§ 1 смѣты):	Рублей.
Содержаніе личнаго состава лѣсного департамента	158.962
Содержаніе чиновъ корпуса лѣсничихъ	347.998
„ межевыхъ чиновъ лѣсного вѣдомства	104.010
На канцелярскіе и хозяйственные расходы	15.000
Содержаніе мѣстнаго управленія въ губерніяхъ (§ 2 смѣты):	
Содержаніе чиновъ корпуса лѣсничихъ	2.579.349
„ лѣсной стражи	2.980.303
„ особаго временнаго надзора	3.360
Пособіе за неотводъ квартиръ и земельныхъ участковъ	92.000

Содержаніе лѣсныхъ отдѣленій при областныхъ правленіяхъ	1.724
Содержаніе лѣсоохранительнаго управленія	77.600
Учебныя заведенія (§ 3 смѣты):	
С.-Петербургскій лѣсной институтъ	139.960
Образцовыя степныя лѣсничества	10.469
Низнія лѣсныя школы	134.108
Лѣсныя операціи (§ 4 смѣты):	
Лѣсоустройство	329.206
Лѣсныя и культурныя работы	416.000
На выдачу премій за лѣсоразведеніе и лѣсоустройство въ дачахъ частнаго владѣнія, кормовыя деньги несоостоятельнымъ къ платежу денежныхъ взысканій порубщикамъ, привлекаемымъ къ работамъ въ казенныхъ лѣсахъ, и вознагражденіе лицамъ, призываемымъ къ тушенію пожаровъ	31.500
На экспедицію для изслѣдованія источниковъ главнѣйшихъ рѣкъ Европейской Россіи	25.000
Изслѣдованіе и приведеніе въ извѣстность лѣсовъ въ сѣверныхъ губерніяхъ	50.000
На хозяйственную заготовку лѣса въ казенныхъ дачахъ	1.850.000
Строительные расходы (§ 5 смѣты):	
Постройка домовъ лѣсничихъ и лѣсныхъ школъ	35.000
Постройка домовъ лѣсной стражи	115.000
Ремонтныя работы	89.000
Расходы разнаго рода:	
Награды и пособія (§ 6)	572.080
Командировки (§ 7):	
Прогонныя и путевое содержаніе	46.500
Заграничныя командировки	4.000
На прогонныя и путевое пособіе лицамъ, назначеннымъ на службу въ иркутское и приамурское генераль-губернаторства	8.000
Командировочныя расходы по лѣсоохранительному управленію	40.500
Разные расходы (§ 8):	
Заготовка клеймъ, книгъ и бумагъ	75.000
На производство Высочайшихъ охотъ въ Лисинѣ	16.800
Вычеты съ содержанія служащихъ въ пользу инвалиднаго капитала	6.146
На издержки по взиманію сборовъ и платежей въ приамурскомъ краѣ	9.000
Прибавочное содержаніе за службу въ привилегированныхъ губерніяхъ (§ 9)	42.706
Единовременныя пособія отставнымъ ферстерамъ въ возмѣщеніе произведенныхъ ими затратъ на улучшеніе участковъ земли и усадебъ и на выдачу ферстерамъ въ 5% вознагражденіе съ собираемыхъ ими доходовъ (§ 10)	82.075
Всего	10.488.356

Расходъ по главнымъ статьямъ текущей смѣты, въ сравненіи со смѣтою прошлаго года, выражается въ слѣдующихъ суммахъ: на содержаніе центральныхъ учреждений назначено 625.970 р., противъ 638.416 р. въ 1900 году,—сокращеніе произошло вслѣдствіе иного распредѣленія суммъ, назначенныхъ на содержаніе чиновъ корпуса лѣсничихъ между центральнымъ и губернскимъ управленіями; на содержанія мѣстнаго управленія отпущено 5.734.336 руб., противъ 5.722.869 рублей; на учебныя заведенія ассигновано, какъ и въ прошломъ году, 284.537 руб.; на лѣсныя операціи назначено 2.701.706 руб., противъ 2.869.500 руб. въ 1900 году; на строительные расходы отпущено всего 239.000 руб., противъ 354.000 руб. въ 1900 году; на награды и пособія разрѣшено 571.789 руб., противъ 447.166 руб. въ 1900 году, при чемъ изъ этой суммы приходится, согласно закону 22 января 1896 года, на вознагражденіе чиновъ корпуса лѣсничихъ по возвышенію лѣснаго дохода—544.987 руб.; на командировки разрѣшено согласно предположенію министерства 99.000 рублей, противъ 113.730 руб. въ 1900 году; на разныя расходы (§ 8) назначено 106.946 руб., противъ 106.844 руб. въ 1900 году; на прибавочное содержаніе и единовременныя пособія, по §§ 9 и 10, отпущено 124.781 руб., противъ 109.226 въ 1900 году.

Изъ ближайшаго разсмотрѣнія расходныхъ статей, въ сопоставленіи съ прошлогоднею смѣтою, видно, что увеличеніе ассигнованія кредитовъ сдѣлано лишь по немногимъ статьямъ и притомъ весьма незначительное за исключеніемъ вышепомянутой суммы на вознагражденіе лѣсныхъ чиновъ по возвышенію дохода, опредѣляемой по закону соразмѣрно съ увеличеніемъ текущаго чистаго дохода противъ дохода 1893 года. На содержаніе чиновъ корпуса лѣсничихъ мѣстнаго управленія прибавилось 11.467 руб., и эта прибавка произошла вслѣдствіе иного распредѣленія назначенныхъ на содержаніе лѣсныхъ чиновъ суммъ между центральнымъ и губернскимъ управленіями, соотвѣтственно чему уменьшилась сумма на содержаніе чиновъ корпуса лѣсничихъ центрального управленія. На лѣсныя и культурныя работы прибавлено 5.000 руб., согласно Высочайше утвержденному 13 мая 1900 г. мнѣнію государственнаго совѣта, для увеличенія особаго фонда на производство работъ по прочисткѣ и прорѣживанію въ казенныхъ лѣсахъ. Повышенъ также немного (на 3.180 руб.) кредитъ на прибавочное содержаніе за службу въ привилегированныхъ губерніяхъ, вслѣдствіе измѣненія числа и окладовъ содержанія чиновъ, имѣющихъ право на прибавку. Болѣе значительное увеличеніе приходится лишь на кредитъ для выдачи бывшимъ ферстерамъ Курляндской губерніи 5%-наго вознагражденія съ собравныхъ ими доходовъ за 1899 г., кредитъ этотъ составляетъ на 1901 г. 82.075 руб.,—болѣе прошлогодняго на 12.375 руб.

Рѣзко выраженную неблагоприятную черту нынѣшней финансовой смѣты лѣснаго департамента составляетъ громадное сокращеніе кредитовъ на важныя операціи по улучшенію хозяйства, и эта невыгодная черта тѣмъ болѣе обращаетъ на себя вниманіе, что общее

положеніе нашего лѣснаго хозяйства крайне печальное и на улучшеніе государственныхъ лѣсныхъ имуществъ, играющихъ весьма серьезную роль и въ государственномъ бюджетѣ, и въ экономіи народнаго хозяйства, тратятся до сего времени ничтожныя суммы.

На лѣсоустройство отпускалось въ послѣдніе годы до 402.000 руб., при чемъ около 30.000 руб. шло на устройство частновладѣльческихъ защитныхъ лѣсовъ и на казенные лѣса оставалось лишь до 370.000 руб.; эта затрата—положительно грошевая, при территоріи свыше 238 милліоновъ десятинъ казенныхъ лѣсныхъ владѣній, въ которыхъ за немногимъ исключеніемъ (устроенныхъ лѣсовъ всего около 8%) нѣтъ надлежащей организаціи хозяйства и не могло ея быть за недостаткомъ предоставляемыхъ лѣсному управленію средствъ и административныхъ силъ. Такое положеніе дѣла можетъ угрожать печальными для страны послѣдствіями и тѣмъ болѣе ненормально, что съ увеличеніемъ потребностей страны въ лѣсныхъ матеріалахъ, съ расширеніемъ нашей виѣшной и внутренней лѣсной торговли въ связи съ общимъ подъемомъ торгово-промышленной дѣятельности, лѣсоустройство въ казенныхъ владѣніяхъ составляетъ одну изъ насущнѣйшихъ, необходимѣйшихъ задачъ государственнаго лѣснаго хозяйства: совершенно немыслимо вести правильную эксплуатацію лѣсовъ безъ точнаго опредѣленія состоянія лѣсонасажденій, наличныхъ древесныхъ запасовъ, количества прироста древесины и другихъ лѣсохозяйственныхъ факторовъ, которые устанавливаются лѣсоустроительными работами и служатъ главными основаніями для организаціи лѣснаго хозяйства. Въ виду этого вполне естественны и понятны высказываемыя и въ официальныхъ отчетахъ, и въ печати, и въ обществѣ тревоги относительно истощенія и обезцѣненія нашихъ лѣсныхъ имуществъ и связанныхъ съ тѣмъ неисчисленныхъ потерь и бѣдствій для всего народнаго хозяйства. Между тѣмъ по смѣтѣ лѣснаго вѣдомства на текущій годъ и та небольшая сумма, которая отпускалась на лѣсоустройство, сокращена на 72.794 р., хотя по проекту смѣты предполагалось министерствомъ оставить ее безъ измѣненія. Еще болѣе сокращенію подвергнуть кредитъ на изслѣдованіе и приведеніе въ извѣстность лѣсовъ въ сѣверныхъ губерніяхъ. Для скорѣйшаго упорядоченія лѣснаго пользованія на Сѣверѣ Россіи и въ западной Сибири, гдѣ находятся огромнѣйшіе казенные лѣса, почти совершенно невѣдомые, министерствомъ земледѣлія предприняты съ 1896 года чрезвычайно важныя работы по обслѣдованію этихъ лѣсовъ, для чего и испрошенъ былъ особый кредитъ въ размѣрѣ 150.000 р. въ годъ. Работы эти пошли весьма успѣшно и быстро раскинулись на большихъ пространствахъ лѣсовъ въ губерніяхъ Архангельской, Вологодской, Олонецкой, Вятской, Тобольской и Томской, обѣщая дать благіе результаты. Своевременность и цѣлесообразность этихъ работъ на Сѣверѣ вполне подтверждались, между прочимъ, всеподданнѣйшими отчетами архангельскаго губернатора, въ коихъ донесенія о порядкѣ мѣстнаго лѣснаго пользованія удостоивались Высочайшаго вниманія, а также

свѣдѣніями государственнаго контроля и отчетами командированных лицъ. При такихъ условіяхъ представлялось невозможнымъ допускать ограниченіе помануемыхъ работъ, и по проекту смѣты министерства предполагалось оставить кредитъ на этотъ предметъ прежнемъ размѣрѣ. Тѣмъ не менѣе этотъ кредитъ со-кращенъ на 100.000 руб. или на $\frac{2}{3}$ противъ прежняго сокращенія не только разстраивается вся установленная организація дѣла по изслѣдованію сѣверованія, но и низводятся до степени бесполезности огромныя затраты суммъ, уже произведенныя по такимъ работамъ, которыя до текущаго года были только начаты или доведены лишь до половины и обречены теперь, за неимѣніемъ средствъ, быть заброшенными; такимъ образомъ преслѣдуемая урѣзкою кредита экономія денегъ явно причиняетъ казнѣ громадный убытокъ. Затѣмъ, съ болью въ душѣ приходится останавливаться и на сдѣланномъ сокращеніи расходовъ на постройку домовъ для лѣсничихъ и лѣсныхъ школъ (на 30.000 руб.) и домовъ для лѣсной стражи (на 85.000 руб.). И безъ того положеніе лѣсныхъ чиновъ въ матеріальномъ отношеніи весьма тяжелое при обстановкѣ, полной всякихъ лишеній и житейскихъ невзгодъ, въ особенности на окраинахъ Россіи, гдѣ большинство лѣсничихъ живетъ въ труппахъ, въ крайне плохихъ помѣщеніяхъ, зачастую неудовлетворяющихъ элементарнымъ требованіямъ гигиены и совершенно неподходящихъ для этихъ почтенныхъ агентовъ казны; такъ, одинъ архангельскій лѣсничій живетъ на земской станціи, другой съ семействомъ—въ бывшемъ холерномъ баракѣ. Излишне говорить, насколько подобная обстановка жизни лѣсничаго неблагопріятно отзывается на самомъ ходѣ служебной его дѣятельности. Помимо иныхъ соображеній, уже прямо интересы дѣла, интересы фиска должны бы побуждать къ обезпеченію лѣснаго персонала надлежащими казенными помѣщеніями.

Въ общемъ, нынѣшняя смѣта лѣсныхъ расходовъ наводитъ на грустное раздумье. Изъ-за скудныхъ кредитовъ съ урѣзками проглядываетъ невеселая картина. По прежнему казенный лѣсной хозяинъ, удрученный нуждою въ деньгахъ, неумолчно стучится у запертыхъ вратъ, взывая „отворите, отворите!“.

Надо надѣяться на лучшее будущее. Несомнѣнно, что замѣчаемая по расходной смѣтѣ лѣснаго вѣдомства тенденція къ ограниченію и сокращенію, какъ она сильна, — явленіе временное, преходящее. Важность государственнаго лѣснаго хозяйства въ экономіи страны и финансовыя нужды этого хозяйства достаточно уже проникли въ общее сознаніе, и это служитъ важнымъ залогомъ къ тому, что всѣ пробѣлы, бреши и урѣзки нашего лѣснаго бюджета будутъ, наконецъ, пополнены изъ государственнаго казначейства въ такой мѣрѣ, чтобы казенное лѣсное хозяйство съ много-милліардною цѣнностью его имущества могло стать на подобающую ему высоту. И придетъ время, оно достигнетъ этого положенія.

Драничныя кровли.

Однимъ изъ больныхъ мѣстъ въ строительномъ дѣлѣ мѣстнаго крестьянства, Карсунскаго уѣзда, Симбирской губ., служатъ кровли. Случайный посѣтитель любой деревни не можетъ не замѣтить, что ни порядочныхъ тесовыхъ, ни соломенныхъ крышъ почти нѣтъ. Если домъ крытъ тесомъ, въ разбѣжку напимѣрь, то въ видахъ экономіи „разбѣжка“ эта настолько откровенна, что не только снѣгъ и дождь проникаютъ чрезъ крышу, а и воробьи пролетаютъ; если же по несостоятельности пришлось кому покрыть избу соломою, то что это за крыша? Не торчи въ ней на четверть желѣзная труба, скорѣе можно бы было принять крышу за ворохъ соломы или навоза. Убогое наслѣдіе глубокой старины или обычная безпечность порождаютъ такія явленія, но обыватели, кажется, готовы еще вѣками продолжать довольствоваться невозможными типами крышъ, а соломенными къ тому же усугублять страшные пожары *).

Карсунское земство не разъ обращало на это вниманіе; такъ, здѣсь пропагандировались при посредствѣ земства черепичныя кровли (въ с. Каргинѣ), глиняно-соломенные (въ с. Вейшкаймѣ), но результатовъ этихъ попытокъ такъ немного, что повторять горькіе опыты безцѣльно. Между тѣмъ кровельный вопросъ остается важнымъ, такъ какъ при вздорожаніи лѣса, особенно хвойнаго, примѣненіе тесовыхъ крышъ становится не по силамъ крестьянамъ, а замѣнять тесъ соломою значило бы умножать жертвы и бѣдствія деревенскихъ пожаровъ.

Какъ бы въ отвѣтъ на нерѣшенный вопросъ, недавно появился здѣсь новый типъ крыши осиново-драничной. Инициаторомъ явился лѣсоторговецъ села Поповки Мыновъ, который выписалъ изъ Владимірской губерніи мастера-кровельщика и началъ дѣло. На весну (съ поста) онъ набираетъ заказы по 1 р. 25 к. за квадрат. сажень крыши съ своимъ матеріаломъ (дранка и гвозди) при готовой обрѣшеткѣ. Крестьяне пока смотрятъ на дѣло съ недовѣріемъ, хотя недостатка въ заказахъ у предпринимателя все-таки нѣтъ.

Надо полагать, что при хорошей постановкѣ дѣла и при добросовѣстномъ выполненіи работъ драничныя крыши изъ осины сослужатъ бѣднѣйшему населенію добрую службу, и, можетъ быть, среди крестьянъ найдутся охотники изучить это дѣло и сдѣлаться мастерами несложнаго промысла.

Г. Мыновъ предполагаетъ современемъ пропитывать драницы огнеупорнымъ составомъ. Не мѣшало бы и земству войти въ соглашеніе съ инициаторомъ, и въ селахъ, гдѣ есть волостныя правленія, сдѣлать на обывательскихъ строеніяхъ образцовыя крыши описываемаго типа.

Для иллюстраціи зарождающагося дѣла не лишнимъ

*) Въ данной мѣстности пожары хотя и рѣдки, но въ большинствѣ значительны. Въ 1900 г. въ с. Туармѣ въ страдную пору сгорѣло 115 домовъ; въ Румянцевѣ—около 90; раньше подобныя пожары были въ Бѣликовѣ, Соллевокѣ, Вейшкаймѣ и др. селахъ.

будетъ сообщить нѣкоторыя опытыя данныя изъ 15-ти-лѣтней практики мастера-кровельщика.

Обрѣшетка для крышъ дѣлается, какъ и подъ желѣзо, частая, чрезъ три вершка. Для полученія квадратной сажени кровли, при отступѣ рядовъ вверхъ на 2 вершка, нужно до 600 шт. драницъ данною 10 верш. и шириною отъ 2 до 3 вершковъ; Толщина драницъ $\frac{1}{8}$ " , такъ что при данномъ отступѣ толщина крыши получится въ 5 драницъ или $\frac{5}{8}$ ". Гвозди для прибивки драницъ употребляются штукатурныя, проволочныя, № 17-й. Драницы готовятся изъ средневозрастныхъ свѣжихъ осинъ стругомъ немудренаго устройства. Изъ погонной сажени 10-ти вершковыхъ плахъ можетъ получиться, смотря по качеству дерева, отъ 8 до 10 тысячъ драницъ, что могутъ выработать въ день 3 человека. Хорошій мастеръ можетъ въ день съ подмастерьемъ покрыть 8 квадр. сажень крыши при готовомъ матеріалѣ. Устройство струга можетъ обойтись всего въ 3—5 рублей.

З. Бьлоусъ.

Дурасовка.

Лѣсоторговый отдѣлъ.

Ввозъ лѣса въ Великобританію за 3 мѣсяца 1901 г.

За первые 3 мѣсяца (январь—мартъ) текущаго года въ Великобританію привезено разныхъ сортовъ лѣса 919.440 лодъ, противъ 861.403 лодъ въ 1900 г. и 810.526 лодъ въ 1899 году, слѣдовательно, болѣе прошлогодняго на 58.037 лодъ или на 6,7%, при чемъ круглаго и тесаннаго лѣса поступило болѣе на 22.035 лодъ, а пиленнаго, колотаго и пр. лѣса на 36.002 лодъ (1 лодъ=50 куб. фут.); общая цѣнность этого ввоза опредѣляется въ 2.233.779 фунтовъ стерлинговъ (около 21.130.000 руб.), противъ 2.016.916 фунт. стерл. въ 1900 г. и 1.738.380 фунт. стерл. въ 1899 г., т.-е. въ сравненіи съ минувшимъ годомъ является увеличеніе на 216.863 фунт. стерл. (около 2.050.000 р.) или свыше 17%.

По странамъ отправленія даннаго ввоза за три мѣсяца, въ сравненіи съ тѣмъ же періодомъ прошлаго года, представляются въ прилагаемой таблицѣ.

	Количество.		Цѣнность.	
	1900 г.	1901 г.	1900 г.	1901 г.
Круглый и тесаный лѣсъ.	Л о а д ѣ.		Фунт. стерлинг.	
Россия	23.018	23.187	48.069	47.179
Швеція	63.020	70.874	93.462	106.908
Норвегія	62.572	83.278	99.741	127.798
Германія	15.645	26.132	36.334	64.972
Соединен. Штаты	32.047	36.654	167.161	190.699
Брит. О.-Индія	15.911	12.059	196.728	144.369
Канада	3.147	4.319	11.581	15.254
Другія страны	266.183	247.075	248.537	260.098
Итого	481.543	503.578	901.613	957.277
Пилёный, строганный и колотый лѣсъ.				
Россия	23.494	35.634	53.509	91.555
Швеція	77.794	90.057	208.449	258.496
Норвегія	108.318	116.259	301.521	335.653

Соединен. Штаты	114.645	92.662	397.657	348.249
Канада	43.086	59.323	115.480	169.887
Другія страны	12.523	21.927	38.687	72.662
Итого	379.860	415.862	1.115.303	1.276.502

Всего круглаго, пиленнаго и пр. лѣса 861.403 919.440 2.016.916 2.233.779

Кромѣ того:

Кленки	22.959	19.244	160.881	135.175
Алажу, тонны	20.789	19.048	192.517	170.217
Прочаго лѣса	45.317	44.831	263.511	297.678

Какъ видно изъ приведенныхъ данныхъ, въ текущемъ году поступленіе лѣса изъ Канады поднялось до 185.141 фунт. стерлинговъ, противъ 127.061 фунт. стерл. въ 1900 году или на 45%; изъ Соединенныхъ Штатовъ, наоборотъ, поступленіе сократилось до 538.948 фунт. стерлинговъ, противъ 564.818 фунт. стерл. въ 1900 году, или на 4%. Шведскаго лѣса привезено на 365.404 фунт. стерл., противъ 301.911 фунт. стерл. въ 1900 г.,—болѣе на 21%; норвежскаго лѣса поступило на 463.451 фунт. стерл., противъ 401.262 фунт. стерл., т.-е. болѣе на 15%. Изъ Россіи привозъ лѣса за три мѣсяца, оцѣнивавшійся въ прошломъ году въ 101.578 фунт. стерл., въ текущемъ году составляетъ сумму въ 138.734 фунта стерлинговъ, т.-е. увеличился на 36%.

Количество вывоза лѣса изъ Риги въ 1900 году.

Въ дополненіе къ помѣщеннымъ въ № 14 нашего журнала свѣдѣніямъ о цѣнности вывоза лѣса изъ Риги за 1900 годъ приводимъ данныя о количествѣ этого вывоза отдѣльно по сортамъ лѣса, въ сравненіи съ отпускомъ 1899 года.

	1900 г.	1899 г.
	Штукъ.	Штукъ.
Мачты	933	1.274
Балки острокантные сосновыя и еловыя	61.337	52.049
Балки круглыя сосновыя и еловыя	264.081	300.921
Ольха, береза и осина	233.464	234.140
Баттенсы и бордсы, толщиной 1—2½ дм.	7.232.383	8.995.502
Концы, длин. 5—9 фут. и толщ. 1—2½ дм.	3.267.488	3.175.032
Баттенсы и дильсы, толщиной 3 дм.	4.302.299	4.319.897
Концы, длин. 5—9 фут. и толщ. 3 дм.	1.790.423	1.376.197
Дильсы, толщ. болѣе 3 дм.	8.776	12.683
Концы, длин. 5—9 фут. и толщ. болѣе 3 дм.	1.074	156
Шахтовыя подпорки	4.007.565	3.833.647
Кленка	69.931	103.994
Шпиры и жерди	405.800	198.525
Слиперы острокантные	2.213.676	2.569.236
Слиперы круглыя	36.482	47.707
Мауэрлаты сосновыя и еловые	123.008	95.994
	Фатомъ.	Фатомъ.
Дрова — обрѣзки, 2—6 фут.	3.282	3.269
Плашка (lathwood)	14.681	10.241

Въ общемъ отпускъ дильсовъ, баттенсовъ и борд-ного вывоза, выражается за истекшій годъ въ 11.543.458 штукъ, противъ 13.327.082 шт. въ 1899 г., или менѣе на матеріала (слиперовъ)—на 366.785 шт. Съ другой стороны, значительно возросъ отпускъ балокъ и мауэр-вывозъ жердей и шпирь.

Операціи товарищества кемскихъ лѣсопильныхъ заводовъ за 1900 годъ.

Товарищество кемскихъ лѣсопильныхъ заводовъ (правленіе въ Архангельскѣ, заводъ близъ г. Кемі) за истекшій операціонный годъ—съ 31 октября 1899 г. по 31 октября 1900 годъ—получило валового дохода 856.210 р. 32 к., при расходѣ 710.808 р. 57 к. Чистая прибыль, опредѣлившаяся суммою въ 145.401 р. 75 к., противъ 88.464 р. 45 к. въ 1899 г., распределена такимъ образомъ: въ запасный капиталъ отчислено 16.907 р. 56 к., въ процентный государственный сборъ—13.494 р. 19 к. и въ дивидендъ пайщикамъ поступило 115.000 руб., или по 230 руб. на пай, что составляетъ 23% на основной капиталъ, противъ 16% въ 1899 г., 26% въ 1898 г., 25% въ 1897 г. и 15% въ 1896 году.

Къ концу операціоннаго года состояло лѣсныхъ матеріаловъ (досокъ и бревенъ) въ наличности на 593.060 р. 49 к., противъ 516.437 р. 3 к. въ 1899 году. Лѣсопильный заводъ съ строеніями оцѣнивается въ 27.504 р.

Ниже приводятся главные счета товарищества за послѣдніе четыре года.

	1896 ⁷ / ₇ г.	1897 ⁸ / ₈ г.	1898 ⁹ / ₉ г.	1899/1900 г.
	Р	у	л	ѣ
Приходъ . . .	352.367	344.206	617.769	856.210
Расходъ . . .	196.146	191.660	529.304	710.808
Балансъ . . .	720.641	918.392	900.000	1.011.540
Паровой заводъ и строенія . .	35.004	32.504	30.004	27.504
Кранъ паровой .	4.902	4.582	4.262	3.942
Матеріалы и припасы (остат.)	58.809	65.255	97.757	116.788
Доски и бревна въ наличн. . .	317.582	386.461	516.437	593.060
Касса	14.847	16.942	12.867	39.131
Дебиторы	289.496	412.648	239.342	231.113
Кредиторы	158.457	341.289	322.334	416.296
Капиталы:				
основной	500.000	500.000	500.000	500.000
запасный	62.184	77.103	78.336	95.243
Чистая прибыль	156.221	152.545	88.464	145.401
Дивидендъ	125.000	130.000	80.000	115.000
„ въ %	25%	26%	16%	23%

Въ составъ правленія товарищества входятъ: В. И. Гувелякенъ, В. В. Гувелякенъ и А. Ю. Сурковъ.

Торги по каменецкому лѣсничеству, Подольской губерніи.

На осеннихъ торгахъ въ 1900 году по каменецкому лѣсничеству было предъявлено къ торгамъ для сплош-

ной рубки 93,33 дес., раздѣленныхъ на 147 дѣлянокъ, оцѣнкою на общую сумму 48.385 р., по дачамъ фридровецкой, баговецкой и гавриловецкой—въ должецкомъ волостномъ правленіи, Каменецкаго уѣзда, и по дачамъ цыковской, чернянской, нестеровецкой, грудецкой и приворотской—въ каменецкомъ полицейскомъ управленіи.

По первымъ тремъ дачамъ продано 15-ти лицамъ 55 дѣлянокъ листовнаго лѣса твердыхъ породъ (дубъ, грабъ, кленъ и ясень) съ примѣсю мягкихъ породъ (осина, береза, черешня и др.), площ. 27,33 дес., оцѣн. въ 20.341 р., за 24.955 р. 70 к., т.-е съ надбавкою 22,33% сверхъ оцѣнки; по послѣднимъ же пяти дачамъ продано 37 лицамъ 80 дѣлянокъ сплошной рубки листовнаго лѣса твердыхъ породъ съ примѣсю мягкихъ, площ. 53,33 дес., оцѣн. въ 24.366 руб., за 34.336 р. 48 к., т.-е съ надбавкою на оцѣнку 40,33%. Такимъ образомъ, съ обоихъ торговъ продано лѣса, площадью 81,33 дес., на сумму 59.291 руб. Средняя продажная цѣна листовнаго лѣса твердыхъ породъ съ примѣсю мягкихъ опредѣлилась въ 728 р. 3 к. за десятину, а высшая достигла до 2.415 р. 70 к. за десятину (3-й кв. баговецкой дачи,—покупка кушца Арона Садецкаго).

Покупателями явились: 1) каменецкій купецъ Аронъ Абр. Садецкій, купившій въ фридровецкой, баговецкой и гавриловецкой дачахъ 25 дѣлянокъ, площ. 12,33 дес., оцѣн. въ 13.168 р., за 15.599 р. 80 к.; 2) житель м-ка Чемеровецъ, Мошко Бекерманъ—въ дачахъ чернянской и грудецкой 8 дѣлянокъ, площ. 8,3 дес., оцѣн. въ 3.048 р., за 4.414 р.; 3) жит. г. Каменца, Зельманъ Шимоновъ Гольдштейнъ—въ фридровецкой и гавриловецкой дачахъ 8 дѣлянокъ, площ. 4,11 дес., оцѣн. въ 1.813 р., за 2.729 р.; 4) жит. м-ка Гусятина, Петръ Осип. Вѣховскій—въ чернянской дачѣ 3 дѣлянки, площ. 1,33 дес., оцѣн. въ 1.953 р., за 2.461 р.; 5) жит. м-ка Дунаевецъ, Абр. Коп. Вайнтзгубъ—въ нестеровецкой дачѣ 4 дѣлянки, площ. 2,31 дес., оцѣн. въ 1.344 р., за 2.390 р.; 6) житель того же м-ка, Вольно Динецъ—въ нестеровецкой и приворотской дачахъ 4 дѣлянки, площ. 2,17 дес., оцѣн. въ 1.069 р., за 1.730 р.; 7) житель того же м-ка, Берко Динецъ—въ нестеровецкой и грудецкой дачахъ 3 дѣлянки, площ. 1,46 дес., оцѣн. въ 1.116 р., за 1.686 р.; 8) житель м-ка Зинькова, Бенціонъ Рутбергъ—въ цыковской дачѣ 5 дѣлянокъ, площ. 3,33 дес., оцѣн. въ 1.128 р., за 1.675 р.; 9) житель г. Каменца, Зельманъ Шим. Гольдштейнъ—въ той же дачѣ 6 дѣлянокъ листовнаго лѣса (грабъ, кленъ, берестъ, черешня, липа и осина), площ. 2,15 дес., оцѣн. въ 851 р., за 1.402 р.; 10) житель с. Залѣсецъ, Лейба Махлахъ—въ нестеровецкой дачѣ 2 дѣлянки (дубъ, грабъ, берестъ, кленъ, липа, береза и осина), площ. 1,33 дес., оцѣн. въ 700 р., за 1.302 руб.

Обязательства покупателей по культурнымъ работамъ въ каменецкомъ лѣсничествѣ тѣ же, что и по детичевскому лѣсничеству, Подольской губерніи.

Торги по ольгопольскому лѣсничеству, Подольской губерніи.

По ольгопольскому лѣсничеству осенью 1900 г. при песчанскомъ волостномъ правленіи, Ольгопольскаго уѣзда, предъявлялось въ продажу нѣтъ восьми дачъ: а) 72 дѣлянки сплошной рубки лиственнаго лѣса съ господствомъ твердыхъ породъ (дубъ и грабъ), площадью 80,3 дес., оцѣненные въ 69.009 р., б) 47 дѣлянокъ сплошной рубки лѣса на надѣлахъ лѣсной стражи, площ. 269,36 дес., оцѣн. въ 14.581 руб., и в) 35 участковъ, площ. 145,87 дес., для выборочной рубки сѣменныхъ дубовъ въ количествѣ 2.248 шт. и орѣшника съ площади 8,33 дес., оцѣн. въ 11.141 р., а всего 154 торговые единицы на общую сумму 94.731 р.

Изъ этого количества на торгахъ продано 31 лицу: а) 65 дѣлянокъ главной рубки, площ. 75,31 дес., оцѣн. въ 60.079 р., за 68.662 р.; б) 5 дѣлянокъ на надѣлахъ стражи, площ. 27,01 дес., оцѣн. въ 2.182 руб., за 2.272 р. и в) 13 участковъ, площ. 36,92 дес., для выборочной рубки: съ учетомъ по пнямъ—480 дубовъ, оцѣн. въ 1.471 р., за 2.905 р. и съ учетомъ по площади (1 участокъ, площ. 8,03 дес.)—орѣшника, оцѣн. въ 98 р., за 99 руб., а всѣ 83 единицы проданы за 73.938 р., т. е. съ надбавкою въ среднемъ 16% сверхъ оцѣнки. Такимъ образомъ, средняя продажная цѣна десятины лѣса опредѣлилась: главной рубки сплошной въ 909 р. 31 к. и орѣшника при рубкѣ выборочной съ учетомъ по площади 12 р. 33 к.; средняя же цѣна дубоваго дерева при рубкѣ съ учетомъ по пнямъ составила 6 р. 5 к. за штуку. Высшая продажная цѣна лѣса твердыхъ породъ съ примѣсью мягкихъ, при рубкѣ сплошной, достигла до 2.083 р. 33 к. за десятину (кв. 1-й Крамаровской дачи,—покупка Оед. Шелоумова).

Покупки на болѣе крупныя суммы сдѣлали слѣдующія лица: 1) жит. станціи Крыжополь Ив. Бахинъ купилъ въ Крамаровской дачѣ 10 дѣлянокъ лиственнаго лѣса съ господствомъ твердыхъ породъ, площ. 15,27 дес., оцѣн. въ 19.254 р., за 22.880 р.; 2) жит. м-ка Чечельника Зейликъ Рейдель—въ луженской и славской дачахъ 1 участокъ, площ. 2 дес. для выборочной рубки, 4 сѣменныхъ дубовъ, оцѣн. въ 206 руб., за 218 р., или 54 р. 50 к. дубъ, и 11 дѣлянокъ листв. лѣса твердыхъ породъ, площ. 11,29 дес., оцѣн. въ 5.112 р., за 5.656 р., а всѣ 12 единицъ за 5.874 р.; 3) жит. станціи Крыжополь Оед. Шелоумовъ—въ Крамаровской дачѣ 2 дѣлянки листвен. лѣса твердыхъ породъ, площ. 2,67 дес., оцѣн. въ 4.405 р., за 5.400 р.; 4) жит. м-ка Чечельника Шимомъ Ягнисъ и Шмуль Гитесъ—въ лужской дачѣ 3 дѣлянки, оцѣн. въ 3.721 р., за 4.408 р.; 5) жит. г. Одессы Нахманъ Будейскій—въ песчанской дачѣ 5 дѣлянокъ, площ. 6,36 дес. оцѣн. въ 4.318 руб., за 5.196 р.; 6) жит. м-ка Чечельника Яковъ Рейдель—въ лужанской дачѣ 3 дѣлянки, площ. 4,02 дес., оцѣн. въ 3.460 р., за 4.215 р.; 7) жит. м-ка Тульчина Мендель Эрвицъ—въ лугской дачѣ 1 участокъ площ. 3,06 дес., для вырубкы 80 сѣменныхъ дубовъ, за 555 р., или по 6 р. 94 к. за дубъ, и въ песчанской, лужской и лугской дачахъ 3 дѣлянки листвен. лѣса твердыхъ породъ съ примѣсью мягкихъ, площ. 4,46

дес., оцѣн. въ 2.993 р., за 3.433 р., а всѣ единицы— за 3.988 руб.; 8) жит. м-ка Тульчина Тод. Як. Горошникъ—въ песчанской дачѣ 5 дѣлянокъ мѣшаннаго лѣса, площ. 5,77 дес., оцѣн. въ 3.822 р., за 4.266 р.; 9) жит. м. Чечельника Янкель Рейдель—въ славской и мордовско-иванцовской дачахъ 6 дѣлянокъ листвен. лѣса, площ. 5,09 дес., оцѣн. въ 2.657 р., за 2.718 р., и 10) жит. м. Чечельника, Беия Перельройзенъ—въ лужанской дачѣ одну дѣлянку листв. лѣса, площ. 1,39 дес., оцѣн. въ 1.871 р., за 2.292 р.

Лѣсокультурныя работы назначены въ дѣлянкахъ дачъ песчанской и глинской и состоятъ въ посадкѣ трехлѣтнихъ саженцевъ дуба и ясеня по 300—600 шт. и ильмовыхъ, липовыхъ, грабовыхъ по 600—1.200 шт. каждой породы на десятинахъ. Исполненіе этихъ работъ обезпечено особыми залогами въ размѣрѣ 12—20 руб. съ десятины.

С. Б.

Цѣны на иностранныя деревья въ Москвѣ.

Въ Москвѣ на лѣсномъ складѣ торгового дома Ш. Горлинъ и Сыновья (близъ Тверской заставы) имѣются разнообразныя матеріалы изъ иностранныхъ породъ лѣса. Въ настоящее время матеріалы эти на складѣ продаются съ доставкою по слѣдующимъ цѣнамъ.

	I сортъ. Р. К.	II сортъ. Р. К.
Американскій орѣхъ:		
въ чуркахъ, за кв. футъ (толщ. 1")	65	20
въ доскахъ за кв. футъ (тол. 1")	50	30
въ фанер. ножев. за кв. футъ (тол. 1")	9	3
въ фанер. пилен. за кв. футъ (тол. 1")	14	10
Букъ красный:		
въ чуркахъ, за пудъ	1 10	80
въ доск., отъ 1' и болѣе, за пудъ	2 15	1 50
Выпловки орѣховыя, въ фанерахъ,		
за штуку	90	25
Груша, въ чуркахъ, за пудъ		
1 80	1	—
„ въ доскахъ, „		
3 30	2	50
„ въ фан., черн. мор., за кв. футъ		
20	—	10
Кипарисъ, въ чуркахъ, за пудъ		
3 80	2	50
Красное дерево:		
въ чуркахъ, за кв. футъ	70	35
въ доскахъ, за кв. футъ	60	45
въ фанер. ножев. за кв. футъ	9	4
въ фанев. пилен. за кв. футъ	19	10
Палисандръ:		
въ чуркахъ, за пудъ	5 76	5 —
въ доскахъ, „	11 50	8 50
въ фанер. нож., за кв. футъ	24	10
въ фанер. пилен., за кв. футъ	28	20
Пальма персид. и кавказ., въ чуркахъ, за пудъ		
2 50	1	60
Орѣхъ персидскій и кавказскій:		
въ чуркахъ, за пудъ	1 75	1 25
въ доскахъ, за пудъ	3 30	2 —
въ фанер. ножев., за кв. футъ	5	1 1/2
въ пласт. лаико-ран., за пудъ	1 65	1 25
Розовое дерево:		
въ чуркахъ, за пудъ	7 45	4 50
въ фанерахъ ножев., за кв. футъ	38	15
въ фанерахъ пиленыхъ, за штуку	43	25
Тиковое дерево, въ чуркахъ, за кв. футъ		
60	—	35
Черное дерево (эбенъ), въ чуркахъ за пудъ		
5 75	3	—

Чинарь, въ чуркахъ, за пудъ 2 60 1 50
 въ фанерахъ пожев., за кв. футъ — 58 — 15

Вывозъ пиленого лѣса изъ Швеціи за первые два мѣсяца (январь и февраль) текущаго года, по сравненію съ прошлымъ годомъ составляетъ:

	1901 г.	1900 г.
Дильсы и баттонсы	Кубич. 22.600	метровъ. 23.300
Бордсы	15.400	11.700
Строганыя доски	14.500	9.100

Цѣны на вывозныя доски въ Ригѣ въ концѣ минувшаго марта установились слѣдующія:

Песортиров.,	Длина.	Ф. ст.	Ф. ст.
словья	3"×11" 15 фут. отъ	10 5 ш.	до 10 10 ш.
2-го сорта	3"×9"	9 15 "	10 — "
"	3"×8"	7 10 "	7 15 "
"	3"×7"	7 2 " 6 п.	7 5 "
баттенсы	2 1/2"×7 или 6 1/2"	7 2 " 6 п.	7 5 "
"	2 1/2"×6	6 15 "	6 17 " 6 п.

Обрѣзки досокъ, длиною 5—9 фут., 3"×6" и до 8" продаются по цѣнѣ отъ 6 ф. 12 ш. 6 п. до 6 ф. 15 ш.; размѣромъ 2 1/2"×1—по 6 ф. 5 ш. и 6 ф. 7 ш. 6 п., съ доставкою въ восточные порты Англии.

Тамбовъ.

Торговля лѣсными матеріалами здѣсь идетъ пока тихо. Строительный сезонъ еще не начинался, а потому требованіе на строевой лѣсъ ничтожное. Ранняя весна нынѣшняго года на многихъ нашихъ торговцахъ должна отозваться неблагопріятно, такъ какъ въ снятыхъ лѣсныхъ дачахъ осталось много невывезеннаго матеріала, за доставку котораго теперь придется платить вдвое дороже противъ зимнихъ цѣнъ, притомъ еще у нѣкоторыхъ остались невыполненными поставки дровъ. Въ прошломъ году въ это время на лѣсной пристани и складахъ дровяныхъ ломились тысячи пятаковъ, нынѣ же и половины того нѣтъ.

Круглаго лѣса заготовлено также меньше прошлогодняго; цѣны на этотъ матеріалъ хотя еще и не установились, но полагаютъ, что онѣ будутъ выше прошлогоднихъ.

Торговля лѣсными издѣліями въ затишьи, такъ какъ крестьяне сейчасъ заняты сѣвомъ яровыхъ. Мочальная торговля также очень тиха; запасы мочалы у торговцевъ очень велики, спросъ же въ сущности ничтожный.

Въ настоящее время цѣны на лѣсной матеріалъ существуютъ слѣдующія: доски сосновыя 6 арш.×5 верш.×1/2 верш.—36 руб. сотня, 6 арш.×5 верш. 1 верш.—42 р. 50 к., 6 арш.×5 верш.×1 1/2 верш.—61 руб., 6 арш.×5 верш.×2 верш.—91 руб.,—все за сотню; доски осиновыя 6 арш.×5 верш.×1/2 верш.—39 руб., 6 арш.×5 верш.×1 верш.—51 руб., 6 арш.×5 верш.×1 1/2 верш.—76 руб. за сотню; доски березовыя, 3 арш.×6 верш.×1 верш.—25 руб., 3 арш.×6 верш. 1 1/2 верш.—45 р. 50 к., 3 арш.×6 верш.×2 верш.—66 руб., 3 арш.×6 верш.×3 верш.—91 руб., 4 арш.×6 верш.×1 верш.—56 руб., 4 арш.×6 верш.×1 1/2 верш. 70 руб. и 4 арш.×6 верш.×2 верш.—91 руб.—все за сотню. Доски дубовыя 4 арш.×5 верш.×2 верш. по

52 к. за аршинъ, 4 арш.×5 верш.×1 1/2 верш. 30 к. аршинъ и 4 арш.×5 верш.×1 верш. по 20 к.

Сосновый круглый лѣсъ въ объемѣ аршинный по 2 р. 30 к. за аршинъ, 18-ти вершковый—3 р. 35 к., 20-ти вершковый—4 р. 55 коп., 22-хъ вершковый—5 р. 60 к., 24-хъ вершковый—7 р. 15 коп., 26-ти вершк.—8 р. 20 коп. и 28-ми вершковый—9 р. 20 к. за аршинъ. Дубовый лѣсъ аршинный—2 руб., 18-ти вершковый—3 р. 20 к., 20-ти вершковый—4 руб., 22-хъ вершковый—5 руб. и 24 вершковый—6 руб. за аршинъ; осиновый круглый лѣсъ аршинный—1 р. 50 к., 18-ти вершковый 2 руб., 20-ти вершковый—3 руб., 22-хъ вершковый—3 р. 50 к. за аршинъ.

Цѣны на лѣсныя издѣлія держатся слѣдующія: корыта осиновыя размѣромъ 5-ти четвертей 35—40 руб., 7-ми четвертей 115—120 р. за сотню; чашки долбленныя отъ 60 до 115 руб. сотня, оглобли 35—45 к. пара; мочало трепаное 60—65 к. пудъ и ленточное 1 р.—1 р. 15 к. пудъ; дубильное корье разное 1 р.—1 р. 5 к. пудъ.; лыки липовыя за пучокъ въ 100 трубокъ 85к.—1 руб., въ 40 трубокъ 38—40 к.; обручи дубовыя 4 р. 80—5 р. 10 к. сотня, вязовыя 4 р.—4 р. 10 коп., березовыя и черемуховыя 3 р.—3 р. 10 к. сотня. Метлы цѣнятся отъ 3 руб. до 3 р. 50 к. сотня; лопаты алгасовскія 11 р.—11 р. 50 к. и копченныя 11—12 руб. сотня.

На дрова цѣны держатся такія: за березовыя 1-го сорта 26—27 руб., II-го сорта 22—24 руб., сборныя разныхъ породъ 19—23 руб. за сажень.

Н. Усковъ.

Изъ района Лысково-Козмодемьянскъ. На всѣхъ пристаняхъ этого района приступили къ погрузкѣ лѣса. Нагрузка шпаль производится отчасти поденными рабочими и частью по тысячно. Средняя поденная плата грузчику составляетъ 65—70 копеекъ; потысячно работаютъ по 9—11 рублей съ тысячи. Укладчики въ большинствѣ случаевъ работаютъ поденно; заработная плата ихъ колеблется въ предѣлахъ 80—90 копеекъ, а въ нѣкоторыхъ случаяхъ доходитъ до 1 рубля.

На мелкихъ лѣсныхъ рѣкахъ подъемъ воды довольно значительный, но на высшемъ уровнѣ вода почти не останавливается, а немедленно же начинается сильная убыль ея.

На Ветлугѣ вода продолжаетъ прибывать и до высшаго уровня прошлогодняго разлива остается не болѣе 2—2 1/2 аршинъ. Въ верховьяхъ же Суры вода уже убываетъ.

Г. Б.

10 апрѣля.
1901 г.

Царицынъ. Въ виду начавшихся торговыхъ дѣлъ съ воблой колодкой, на мѣстномъ рынкѣ замѣчается спросъ на рыбныя кули, и дѣла съ ними идутъ оживленно. Цѣны на кули слѣдующія: мѣстный рыбный куль мѣрою въ 18×12 четв., дѣлается по 11 руб., покурлейскій—9 р. за сотню.

Варшава. Имѣется спросъ на ольху по цѣнѣ 80 пфениговъ за куб. футъ и на дубовыя плансоны. Что касается строевого лѣса, то спросъ существуетъ только на лучшіе сорта, при чемъ цѣна понизилась на 10 пфе-

ниговъ на куб. футъ. Цѣны балоковъ, мауэрлатовъ и тимбровъ вообще хороши, хотя нѣсколько ниже прежнихъ, вслѣдствіе значительнаго подвоза изъ внутреннихъ губерній.

Х р о н и к а.

Высочайшія награды. Къ празднику Пасхи, по представленію министра финансовъ, Высочайше пожалованы за полезную дѣятельность и особые труды награды слѣдующимъ лицамъ. Званіе почетнаго гражданства: секретарю комитета кронштадтской лѣсной биржи Ивану *Проскуракову* и главному довѣренному по управленію лѣснымъ хозяйствомъ товарищества тверской мануфактуры бумажныхъ издѣлій, ученому управителю М. А. *Савельеву*. Званіе личнаго почетнаго гражданства: служащему у лѣсопромышленника В. А. Русанова завѣдующимъ отпускомъ лѣса за границу Павлу *Терентьеву* и бухгалтеру конторы владѣльца лѣсопильныхъ заводовъ с.-петербургскаго 1-й гильдіи купца А. М. Григорьева, Петру *Кондратьеву*.

По вѣдомству министерства земледѣлія и государственныхъ имуществъ къ пасхѣ произведены за отличіе изъ статскихъ въ дѣйствительные статскіе совѣтники управляющіе государственными имуществами: Тульской и Калужской губерній Андрей Павловичъ *Молчановъ*, Пермской губерніи Петръ Николаевичъ *Сулхановъ*, Астраханской губерніи князь Владиміръ Александровичъ *Кудашевъ*, Вологодской губерніи Валеріанъ Александровичъ *Павловскій*, Черниговской губерніи Николай Михайловичъ *Волковъ*, Сувалкской и Ломжинской губерній Николай Васильевичъ *Тренинъ*, Черноморской губ. и Кубанской области Александръ Трофимовичъ *Николаевъ*.

Награждены орденами Св. Станислава 1-й степени: вице-инспекторъ корпуса лѣсничихъ, исп. обяз. управляющаго государственными имуществами Нижегородской губ. Люціанъ Севериновичъ *Лепковскій*, управляющій государственными имуществами Архангельской губ. Северіанъ Петровичъ *Гонпенъ* и управляющій государ. имуществами Самарской губ. Сергѣй Осиповичъ *Лавровъ*. Награжденъ орденомъ Св. равноапостольнаго князя Владиміра 3-ей степени управляющій государственными имуществами Уфимской и Оренбургской губерній Василій Петровичъ *Владиміровъ*.

По главному управленію удѣловъ произведены за отличіе изъ статскихъ въ дѣйствительные статскіе совѣтники: помощникъ начальника главнаго управленія, камергеръ Двора Его Императорскаго Величества графъ А. А. *Мусинъ-Пушкинъ* и управляющій сарапульскимъ удѣльнымъ округомъ А. А. *Кузьминъ-Короваевъ*. Награжденъ орденомъ Св. равноапостольнаго князя Владиміра 3-ей степени управляющій саратовскимъ удѣльнымъ округомъ И. В. *Дмитревскій*.

Еще объ австрійскихъ ящикахъ. Прежде, когда австрійцы еще не хозяйничали въ Батумѣ, керосиновые корольки начали было брать для керосиновыхъ ящиковъ частью и осину, которая теперь уничтожается десят-

ками тысячъ, даже толстыя деревья, потому что въ Сѣверо-Западномъ краѣ осина имѣетъ почти единственное примѣненіе на выдѣлку кленки для сахарныхъ бочекъ; надо замѣтить, что для кленки требуется осина прямослойная, безъ сучковъ и извѣстной влажности; бываетъ часто, что для одной сотни кленки, за которую лѣсовладѣлецъ получаетъ попенно 40 коп., срубается 5 деревьевъ, и даже изъ той осины, которая уже годится на кленку, три четверти древесины бросается; все непригодное въ дѣло обрѣкается на гніеніе или истребляется огнемъ.

Теперь возьмите цифры.

Бревно, имѣющее длину 4 саж. и толщину въ верхнемъ отрубѣ 7 вершковъ, даетъ около 50 ящ., такъ что каждое дерево можно считать круглымъ числомъ на 75 ящиковъ; цѣна каждому ящику 23 коп. въ Батумѣ; значить, валовая выручка отъ каждого дерева составляетъ 17 р. 25 к., изъ которыхъ каждый лѣсовладѣлецъ довольствовался бы однимъ рублемъ, а остальные перешли бы въ руки рабочихъ за изготовленіе, т. - е. вывозку, выплавку малыми рѣчками, сплавъ большой рѣкой, распиловку и т. д. Тоже самое съ елью; изъ еловаго бревна, длиною 4 сажени и толщиною въ верхнемъ отрубѣ 4 вершка, получается около 15 ящиковъ; отчислите лѣсовладѣльцу громадную цѣну по нашей мѣстности — 45 коп. за штуку; значить, остальные 3 руб. перешли бы опять въ руки рабочихъ. Я не буду далекъ отъ истины, если возьму цифру пропадающихъ у насъ ежегодно отъ распашекъ осинъ и тонкой ели въ 300.000 шт.; значить, благодаря австрійскимъ ящикамъ, для одного Сѣверо-Западнаго края пропадаетъ ежегодно 3.000.000, а если приписать и приволжскій районъ, то эта цифра утроится. Открытіе нашему лѣсу доступа въ Батумъ имѣло бы между прочимъ еще то благодѣтельное вліяніе, что ящичный лѣсъ шелъ бы большею частью изъ Сѣверо-Западнаго края, при чемъ направлялся бы черезъ Херсонъ и поддержалъ бы херсонскій парусный флотъ, который теперь, къ сожалѣнію, идетъ почти на сломъ.

Н. З—ичъ.

О праздникѣ древонасажденія. При обществѣ россійскаго садоводства въ С.-Петербургѣ существуетъ особая комиссія, на обязанность которой возложена забота о распространеніи цвѣто-и древонасажденія какъ мѣры развивающей въ молодомъ поколѣніи любовь къ природѣ, а также содѣйствующей въ высшей степени желательному увеличенію площади древесныхъ насажденій. Обязанность эту комиссія выполняетъ довольно успѣшно. Въ праздникѣ древонасажденія, устроенномъ ею въ прошломъ году въ Стрѣльнѣ, принимали участіе 300 дѣтей. Нынѣшнимъ лѣтомъ также предполагается организовать подобный праздникъ, на расходы по которому уже поступила отъ городской думы ежегодная субсидія въ размѣрѣ 500 руб. и отъ охтенскаго пригороднаго общества 100 руб.; затѣмъ отъ прошлогодняго праздника имѣется остатокъ въ 200 руб. Дѣятельное содѣйствіе комиссіи было оказано со стороны дирекціи народныхъ училищъ С.-Петербургской губерніи и представителя министерства земледѣлія и госу-

дарственныхъ имуществъ. Въ настоящее время комиссіею выработаны программа праздниковъ древопосажденія и программа специальной брошюры, въ которой предполагается живо и толково изложить всю ту пользу, которую обѣщаютъ принести названные праздники въ городахъ и селахъ.

Желѣзнодорожные тарифы.

— При перевозкахъ лѣсныхъ грузовъ по вѣтви между станціею Ростовъ-Донъ, съ одной стороны, и станціею Ростовъ-пристань и расположенными по набережнымъ рѣки Дона возлѣ этой станціи складами и амбарами, съ другой стороны, съ 1 января текущаго года взимается съ грузовъ, таксиремыхъ по вѣсу, плата въ размѣрѣ $\frac{1}{4}$ коп. съ пуда за все протяженіе перевозки по вѣтви.

— При поудной и повагонной перевозкѣ всѣхъ лѣсныхъ грузовъ по вѣтви отъ ст. Озеряны до ст. Мизочъ, юго-западныхъ желѣзныхъ дорогъ, въ мѣстномъ и прямомъ сообщеніи провозная плата взимается отдѣльно по $\frac{1}{2}$ коп. съ пуда за все протяженіе вѣтви.

— При желѣзнодорожныхъ перевозкахъ лѣсныхъ грузовъ сборъ за переплаву черезъ р. Волгу между станціями Зеленый Долъ и Свѣяжскъ, московско-рязанской жел. дор., не взимается.

— Съ 1-го мая этого года отмѣняются установленныя по исключительнымъ тарифамъ лѣтнія пониженныя и зимнія повышенныя ставки на перевозку въ Москву лѣсныхъ грузовъ III категоріи для слѣдующихъ станцій отправленій: Осуга, Сычевка, Дугино и Касня, николаевской ж. дор., а также Дубровка, Сѣщинская, Ивановская и Рославль, риги-орловской жел. дор., и Темкино, Извозки и Мятлевская, сызрано-виземская жел. дор.

Для остальныхъ же станцій московско-брестской, риги-орловской и сызрано-виземской жел. дор., по отношенію къ которымъ сохраняются установленныя исключительныя тарифы, при перевозкѣ въ Москву вышепомянутыхъ грузовъ лѣтнія пониженныя платы будутъ примѣняться съ 1 мая по 30 сентября, а зимнія повышенныя платы—съ 1 октября по 30 апрѣля.

— При перевозкѣ отъ ст. Ревель до ст. Балтійскій Портъ лѣсныхъ грузовъ, прибывающихъ по желѣзнымъ дорогамъ изъ Москвы въ Ревель, для слѣдованія за границу, во время замерзанія Ревельскаго порта, взимается, при условіи предъявленія первоначальной накладной (или ея дубликата), по которой грузъ прибылъ въ Ревель,—0,9 коп. съ пуда за все разстояніе Ревель—Балтійскій Портъ, со взиманіемъ при этомъ дополнительнаго сбора за станціонныя расходы, а также (въ томъ случаѣ, когда заявленіе о переотправкѣ будетъ сдѣлано по выгрузкѣ груза изъ вагона) и сборовъ за нагрузку и выгрузку въ Ревель.

Номенклатура лѣсныхъ грузовъ III-й категоріи. Какъ извѣстно, по своду тарифовъ на перевозку дерева, лѣсныхъ строительныхъ матеріаловъ и дровъ, всѣ лѣсные грузы, въ отношеніи размѣра взимаемой при перевозкѣ ихъ платы, распределяются на три категоріи, по признакамъ, указаннымъ въ помянутомъ сводѣ. Съ 4-го апрѣля текущаго года установлена, взамѣнъ преж-

ней, новая номенклатура грузовъ III-й категоріи. Согласно этой номенклатурѣ, къ III-й категоріи принадлежатъ слѣдующіе грузы.

1) Дрова разныхъ породъ: а) въ круглякахъ и чуркахъ длиною не болѣе 3-хъ аршинъ и толщиною въ верхнемъ отрубѣ не болѣе 5-ти вершковъ и б) расколотыя по длинѣ—длинною не болѣе $3\frac{1}{2}$ аршина при всякой толщинѣ.

Къ III категоріи относится также удовлетворяющія вышеуказаннымъ признакомъ тиссовые дрова, при перевозкѣ ихъ по закавказскимъ желѣзнымъ дорогамъ.

2) Корни, пни, фашинникъ и хворостъ.

3) Дрючки длиною не болѣе $3\frac{1}{2}$ аршинъ и толщиною въ верхнемъ отрубѣ не болѣе 4-хъ вершковъ.

4) Коляя длиною не болѣе 3 хъ аршинъ и толщиною въ верхнемъ отрубѣ не болѣе $1\frac{1}{2}$ вершковъ.

5) Кругляки и чурки осиновые длиною не болѣе 3-хъ аршинъ при всякой толщинѣ.

6) Шахтные (рудничныя) крѣпленія: а) горбыли (абаполы) длиною не болѣе 4-хъ аршинъ и толщиною въ верхнемъ отрубѣ не болѣе 2-хъ вершковъ и б) кругляки (чурки) длиною не болѣе 4-хъ аршинъ и толщиною въ верхнемъ отрубѣ не болѣе 4-хъ вершковъ.

Дополнительные сборы съ лѣсныхъ грузовъ. Съ 4-го апрѣля при повагонной перевозкѣ всѣхъ лѣсныхъ грузовъ, отнесенныхъ къ III-й категоріи свода тарифовъ, дополнительный сборъ за станціонныя расходы взимается въ размѣрѣ 0,2 коп. съ пуда. Выше подробно изложено, какіе именно лѣсные грузы относятся къ III-й категоріи.

Распространеніе лѣсоохранительнаго закона. Высочайше утвержденнымъ 23 марта положеніемъ комитета министровъ лѣсоохранительный законъ распространенъ въ полномъ объемѣ на губерніи С.-Петербургскую и Новгородскую, за исключеніемъ уѣздовъ: Бѣлозерскаго, Тихвинскаго, Кирилловскаго и Устюжскаго, а также на уѣзды: Оханскій, Осинскій, Ирбитскій, Камышловскій и Шадринскій, Пермской губерніи, и на уѣзды: Вологодскій, Грязовецкій и Кадниковскій, Вологодской губерніи.

— Акціонерному обществу кавказскаго спичечнаго и лѣсопильнаго производства разрѣшено опредѣленный въ уставѣ его основной капиталъ въ 600.000 р., раздѣленныхъ на 2.400 акцій, по 250 руб. каждая, уменьшить до 300.000 р., раздѣленныхъ на 1.200 акцій, по 250 р. каждая.

— Вице-директоръ лѣсного департамента С. П. Троицкій командированъ на губернскіе сѣзды лѣсныхъ чиновъ въ города Минскъ, Смоленскъ, Воронежъ, Тамбовъ, Владиміръ, Нижній-Новгородъ и Ригу, въ виду обсужденія на этихъ сѣздахъ, имѣющихъ важное значеніе лѣсохозяйственныхъ вопросовъ и въ частности для подробнаго разъясненія порядка употребленія лѣсокультурныхъ залоговъ, принимаемыхъ отъ покупателей лѣса въ обезпеченіе производства лѣсокультурныхъ работъ.

— Въ Оренбургъ прибыли партіи инженеровъ, назначенныхъ на постройку Оренбургъ-Ташкентской дороги; нѣкоторые изъ нихъ уже выѣхали на мѣста на-

значенія вдоль строящейся линіи. Постройка поведется одновременно съ двухъ концовъ, отъ Оренбурга и Ташкента. Строители — южнаго участка инженеръ Вяземскій, сѣвернаго — Урсати и помощникъ Сильяндеръ. Въ настоящемъ году ассигнуется на сѣверный участокъ около шести, на южный около трехъ милліоновъ. На сѣверномъ предположено сдѣлать земляныя работы на 150 верстъ; всю дорогу, длиною 1.756 верстъ, предположено соорудить на четыре года.

— Какъ извѣстно, съ депешами на телеграфѣ совершаются нерѣдко юмористическія превращенія. Недавно на одной изъ станцій Тобольской губерніи случилась съ депешою такая премилая телеграфно-каламбурная метаморфоза. Мѣстный лѣсопромышленникъ сдалъ на телеграфѣ депешу слѣдующаго содержанія: „Ели много и хороша, но сосна плоха. Лѣсъ на дрань сдали съ дачи. На строевой отобрали такой, какого во всей губерніи не было“. Въ мѣстѣ же назначенія телеграмма получилась въ слѣдующемъ видѣ: „Бли много и хорошо, но со сна плохо. Лѣсъ на бравь—сдали сдачи. Насъ трое, вой отодрали такой, какого во всей губерніи не было“.

Лѣсъ человекъ на брань, дали ему здоровую сдачу, и онъ торопится какъ можно скорѣе извѣстить о томъ, что ему „попало“, ну, и на здоровье. Не лѣсъ на брань! Но все же адресатъ, несомнѣнно, былъ удивленъ, когда получилъ такую телеграмму.

Справочный отдѣлъ.

Предстоящіе торги и поставки.

24 апрѣля въ с.-петербургскомъ окружномъ интендантскомъ управленіи (Петербургъ), въ 12 ч., торгъ на поставку въ 1901 г. для вещевого склада упаковочныхъ ящиковъ обыкновенныхъ, облепченныхъ, малыхъ и почтовыхъ, а также ящиковъ для укупорки алюминіевыхъ котелковъ (5.000 шт.) и флягъ (1.570 шт.).

24 апрѣля въ хозяйственномъ комитетѣ дома главнаго военно-суднаго управленія (Петербургъ, Мойка, № 96), въ 3 ч., торги на поставку однополѣнныхъ дровъ водоплавныхъ, березовыхъ 900 саж. и соснов. 400 саж.

25 апрѣля въ хозяйственномъ комитетѣ николаевского кавалерійскаго училища (Петербургъ), въ 1 ч., рѣшительный торгъ на поставку для 1902 г. дровъ: однополѣнныхъ березовыхъ 1.100 саж., сосновыхъ пополамъ съ еловыми до 750 саж., осиновыхъ 200 саж. и трехполѣнныхъ еловыхъ до 125 саж.

26 апрѣля въ управленіи карточной фабрики вѣдомства учреждений Императрицы Маріи (Петербургъ, Шлиссельбургскій трактъ), въ 12 час., торги на поставку дровъ еловыхъ съ сосновыми $\frac{3}{4}$ -выхъ — 300 саж. и березовыхъ однополѣнныхъ до 300 саж.

26 апрѣля въ самарскомъ губернскомъ распорядительномъ комитетѣ, съ переторжкою чрезъ 3 дня, торги на поставку для войскъ въ г. Самарѣ дровъ до 370 саж. трехполѣнныхъ или 1.100 саж. однополѣнныхъ.

28 апрѣля въ хозяйствен. комитетѣ павловскаго военнаго училища, (Петербургъ), въ 12 $\frac{1}{2}$ час. торги на поставку въ 1902 г. однополѣнныхъ дровъ: березовыхъ—200 саж., сосновыхъ—600 саж., осиновыхъ—300 саж. и сосновыхъ $\frac{3}{4}$ -овыхъ—600 саж.

29 апрѣля въ хозяйственномъ комитетѣ главнаго управленія военно-учебныхъ заведеній (С.-Петербургъ), въ 1 $\frac{1}{2}$ ч., рѣшит. торгъ на поставку на 1902 годъ дровъ: березовыхъ съ ольхов. — 400 саж., сосновыхъ съ еловыми — 900 саж. и осиновыхъ—200 саж., всего 1.500 саж.

30 апрѣля въ курляндскомъ губернскомъ распорядительномъ комитетѣ, (г. Митава), въ 12 час., съ переторжкою на 4 мал, торги на поставку на 1 или 2 года для войскъ въ г. Либавѣ дровъ, около 400 трехполѣнныхъ сажень въ годъ.

4 мал въ гродненскомъ губернскомъ распорядительномъ комитетѣ, съ переторжкою чрезъ 3 дня, торги на поставку для войскъ въ г. Гроднѣ и уѣздѣ трехполѣнныхъ дровъ на 1, 2, 3 или 4 года, въ количествѣ 1.800 саж. въ годъ.

15 мал въ хозяйств. комитетѣ ижевскихъ заводовъ (Сыранул. у., Вятской губ.), въ 12 ч., рѣшительн. торгъ на продажу на срубъ (выборочно) линоваго лѣса, въ числѣ 16 участковъ, общемою площадью до 339 дес., на сумму 16.221 р.

18 мал въ подольскомъ губернскомъ распорядительномъ комитетѣ, съ переторжкою чрезъ 3 дня, торги на поставку на два года трехполѣнныхъ дровъ для войскъ по 5.491 саж. въ годъ, въ томъ числѣ: въ г. Каменецъ-Подольскъ по 743 саж. и уѣздѣ—148 саж., въ Проскуровѣ—227 саж. и уѣздѣ—179 саж., въ гор. Летачевѣ—12 саж. и уѣздѣ—2 282 саж., въ г. Винницѣ—267 саж., въ м. Тульчинѣ—385 саж., въ г. Могилевѣ—256 саж. и уѣздѣ—189 саж.

23 мал въ хозяйствен. комитетѣ Орловскаго-Бахтина кадетск. корпуса (г. Орель), въ 12 ч., торги на поставку въ 1902 г., 12-ти вершковыхъ дровъ: берез.—120 куб. саж., соснов.—100 куб. саж., ольхов.—225 куб. саж. и осиновыхъ—200 куб. с., на сумму до 16.490 р.

Хозяйственный комитетъ Императорскаго тульского оружейнаго завода вызываетъ желающихъ поставлять ложевыя, березовыя болванки, каковыхъ требуется 364 тыс. штукъ. Болванки приобрѣтаются въ видѣ наличной покупки или съ заключеніемъ контрактовъ. Желающимъ заключить контракты, съ внесеніемъ 10%-го залога, отдается преимущество передъ лицами, предлагающими ложевыя, березовыя болванки въ видѣ наличной покупки.

Вопросы и отвѣты.

Вопросъ № 5. Какъ взыскивать лѣсничимъ гербовый сборъ съ покупателя, купившаго секвестрованный или заготовленный на средства казны лѣсъ, на который, согласно § 216 инструкции объ отпускѣ лѣса, билетовъ не выдается.

Подписчикъ.

Отвѣтъ на вопросъ № 5. Съ покупателя такого лѣса на сумму свыше 5 руб., при выдачѣ „приказанія“, являющагося въ данномъ случаѣ документомъ, предусмотрѣннымъ п. 3, ст. 21 новаго устава о герб. сб. и имѣющимъ, по существу своему, равное значеніе съ лѣсорубочнымъ билетомъ, слѣдуетъ взыскивать простой гербовый сборъ въ 5 коп. по каждому отдѣльно приказанію, при чемъ гербовую марку—погашать порядкомъ, указаннымъ въ ст. 90 того же устава. Съ покупателя же упомянутаго лѣса на сумму не свыше 5 руб., согласно п. 2 ст. 68 устава, гербовый сборъ не слѣдуетъ вовсе взыскивать.

С. В.

Редакторъ-издатель Н. С. Нестеровъ.

ОБЪЯВЛЕНІЯ.

ЛѢСОВОДСТВО

Составилъ М. Турскій.

Съ 192 рисунками въ текстѣ и 3 таблицами. Второе изданіе. Москва. 1900. Цѣна 2 р. 30 к. Складъ изданія при типографіи Т-ва И. Н. Кушнеревъ и К^о, — Москва, Пименовская ул. Выписывать можно отъ издателя Г. М. Турскаго, — Москва, Сельскохозяйственный Институтъ. Выписывающіе отъ издателя за пересылку не платятъ.

ПРОДОЛЖАЕТСЯ ПОДПИСКА НА 1901 ГОДЪ
НА ЕЖЕНЕДЕЛЬНЫЙ ЖУРНАЛЪ
**ЛѢСОПРОМЫШЛЕННЫЙ
ВѢСТНИКЪ.**

ЖУРНАЛЪ ЛѢСНОГО ХОЗЯЙСТВА, ЛѢСОПРОМЫШЛЕННОСТИ И ТОРГОВЛИ ЛѢСОМЪ.
ПОДПИСНАЯ ЦѢНА на годъ 6 рублей и на полгода 4 рубля.
Въ 1901 году годовые подписчики журнала получаютъ въ видѣ бесплатнаго приложенія книгу
ЛѢСНОЙ СПРАВОЧНИКЪ.
ПОДПИСКА ПРИНИМАЕТСЯ въ конторѣ редакціи (Москва, Долгоруковская улица, д. № 42) и въ
извѣстныхъ книжныхъ магазинахъ.
Редакторъ-издатель Н. С. Нестеровъ.



АКЦИОНЕРНОЕ ОБЩЕСТВО
ЗАВОДА
ДЛЯ ИЗГОТОВЛЕНІЯ

НАПИЛЬНИКОВЪ И * * * * *
РЕМЕСЛЕННЫХЪ ИНСТРУМЕНТОВЪ

НИЖНИЙ
НОВГОРОДЪ
1896.



КИЕВЪ
1897.

ОТТО ЭРБЕ въ Ригѣ.

ИЗГОТОВЛЯЕТЪ:

ПИЛЫ для лѣсопильныхъ рамъ.

Круглыя пилы всѣхъ размѣровъ.

Продольныя и поперечныя пилы.

Машинные ножи для станковъ, обрабатывающихъ дерево.

Напильники всѣхъ сортовъ и размѣровъ.

МОЛОТКИ, ДЕКСЕЛИ, КИРКИ и т. п.

Адресъ для писемъ: **Акціонерному
Обществу ОТТО ЭРБЕ, г. Рига.**

Значительнѣйшее предпріятіе по этимъ отраслямъ въ Россіи.
Иллюстрированный прейсъ-курантъ бесплатно.

Золотая медаль на Всемирной выставкѣ въ Парижѣ 1900 года.
МАШИНОСТРОИТЕЛЬНЫЙ ЗАВОДЪ

ЛЕДЕРЕРЪ и ПОРГЕСЪ

Ленингсфельдъ, близъ Брюнна, въ Австріи.

СПЕЦІАЛЬНЫЙ ОТДѢЛЪ:

ДРЕВООБРАБАТЫВАЮЩІЯ МАШИНЫ:

Полный ассортиментъ машинъ для оборудованія:

Лѣсопильныхъ заводовъ — Лѣсопильныя рамы, строгательныя станки, станки съ ленточною пилою для кражей.

Паркетныхъ фабрикъ — Самыя производительныя машины, конструированныя по собственнымъ патентамъ.

Мебельныхъ фабрикъ, столярныхъ мастерскихъ и т. п.

Всевозможныя спеціальныя машины для обработки дерева.

Паровыя машины и паровыя котлы.

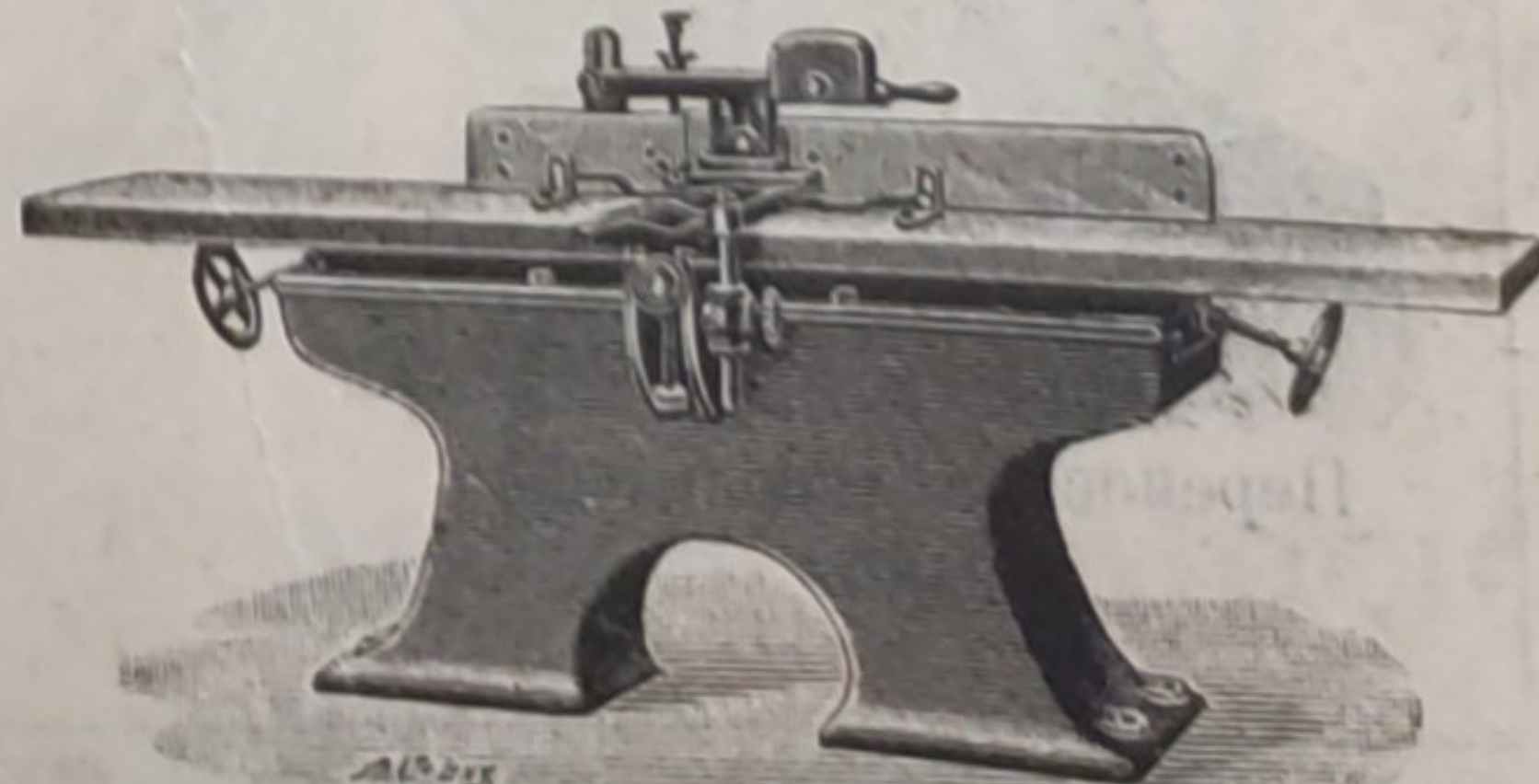
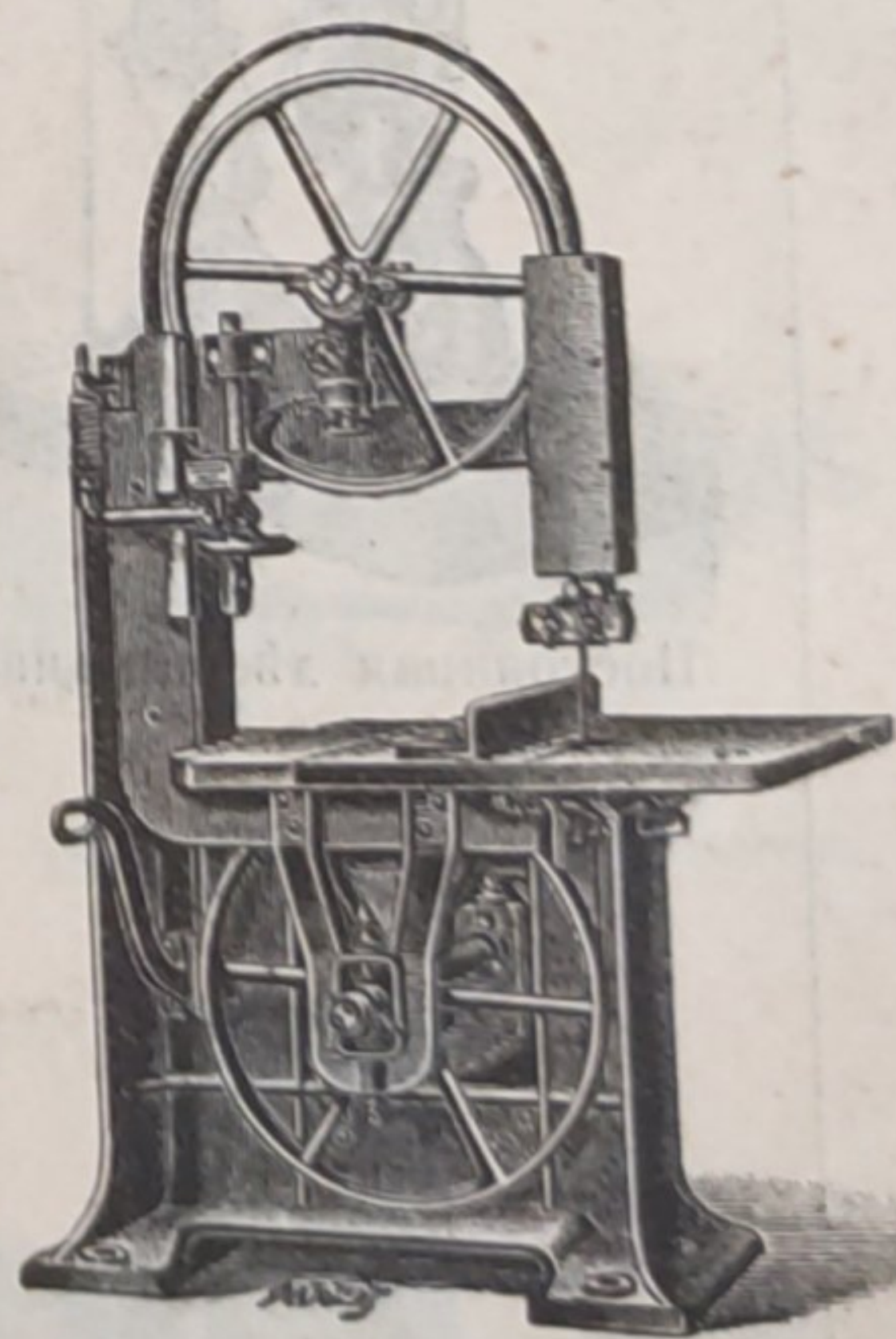
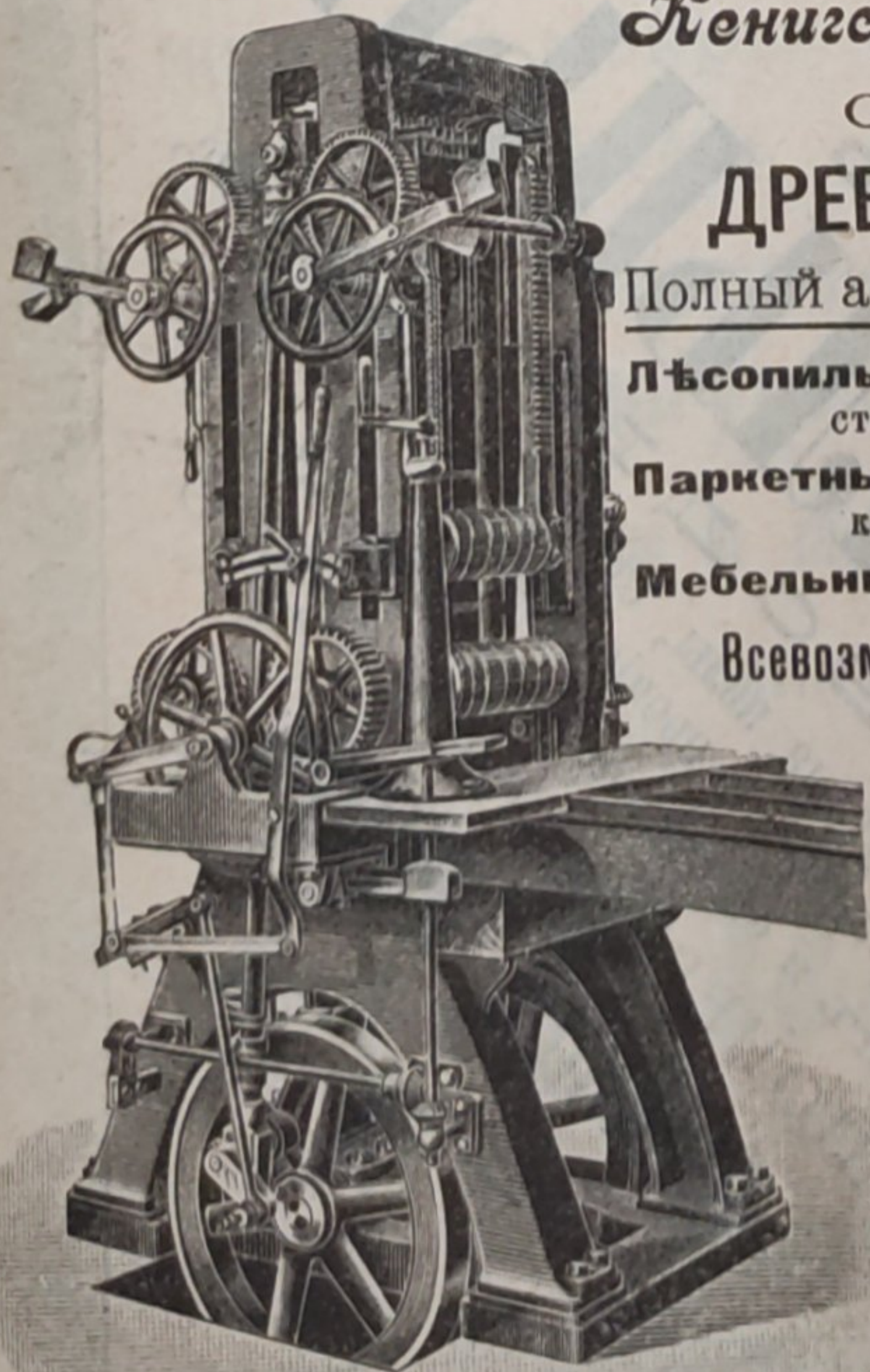
Каталоги и объявленія высылаются бесплатно.

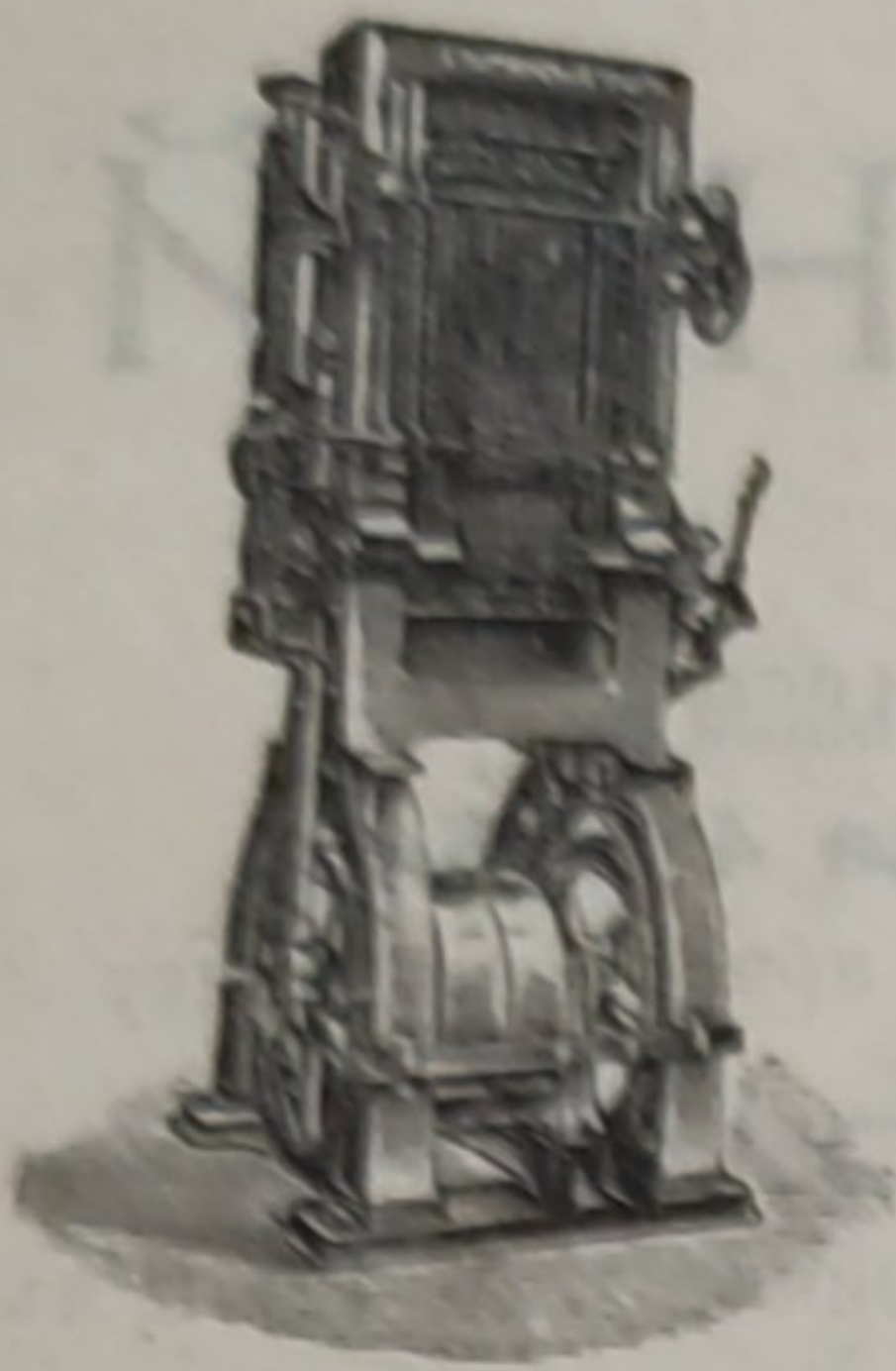
ПРЕДСТАВИТЕЛЬ

П. Висневскій и К^о,

С.-ПЕТЕРБУРГЪ,

Фонтанка, № 52.





Г. ПИРВИЦЪ и К^о, Рига.

(Шоссе № 20).

МАШИНОСТРОИТЕЛЬНЫЙ и ЧУГУНО-ЛИТЕЙНЫЙ ЗАВОДЪ.

Основанъ въ 1876 г.

СПЕЦІАЛЬНОСТЬ:

УСТРОЙСТВО ЛѢСОПИЛЕНЪ

СЪ МАШИНАМИ ИСПЫТАННОЙ НАИЛУЧШЕЙ КОНСТРУКЦІИ.

Неподвижные вертикальные лѣсопильные станки, перевозимые лѣсопильные станки на колесахъ, лѣсопильные станки, монтиров. на дерев. станинѣ, стругальные машины, обрѣзные и маятниковыя пилы, машины для производства древесной шерсти, гонтовые станки, пробивные станки для пильн. зуб., продольныя и круглыя пилы и др.

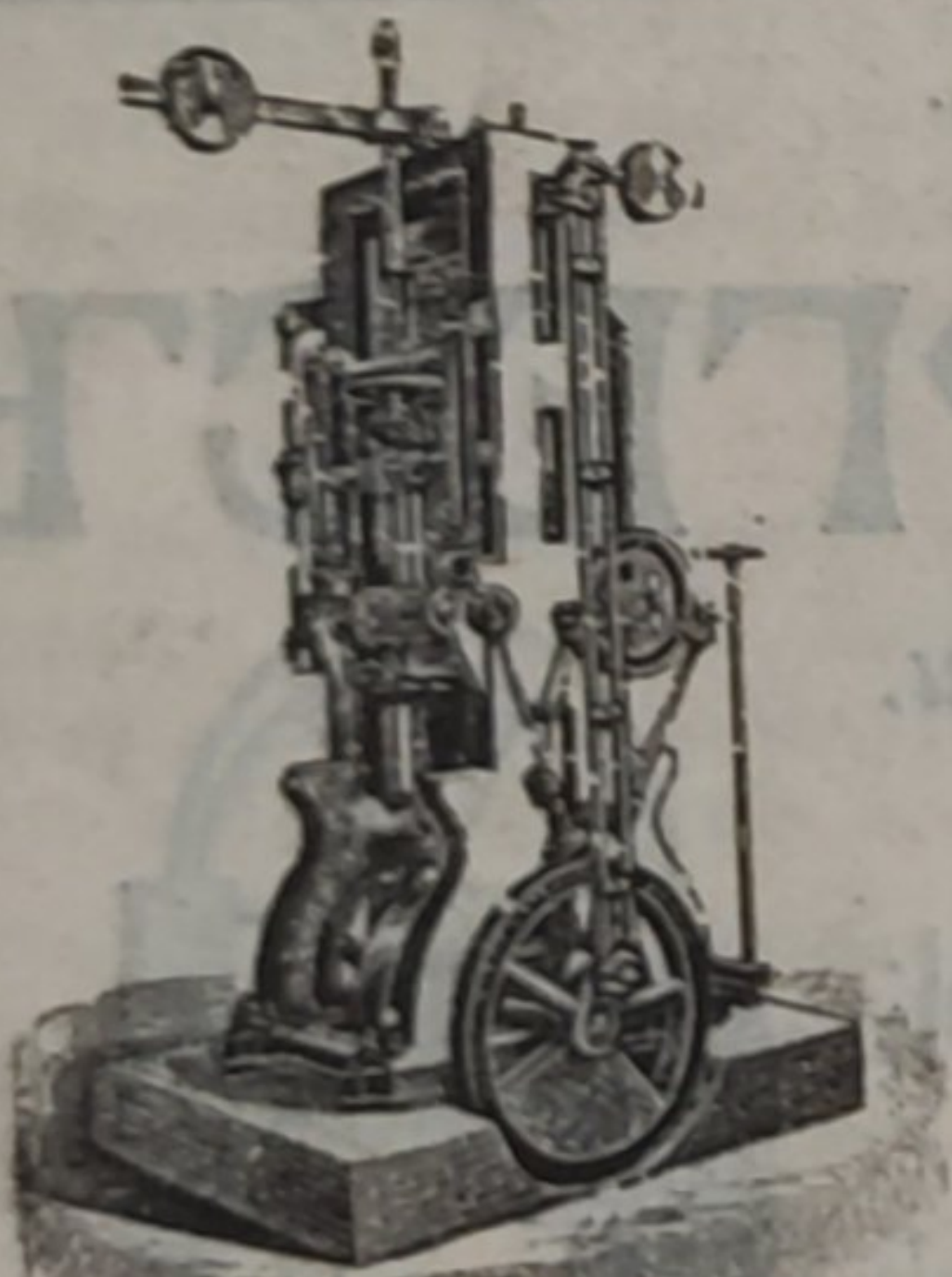
Свидѣтельствами можемъ доказать, что лѣсопильный станокъ нашего образца распиливаетъ въ сутки отъ 400 до 500 бревенъ.

НАГРАДА ЗА ЛѢСОПИЛЬНЫЕ СТАНКИ: Нижній-Новгородъ 1896 г. **Золотая медаль.**

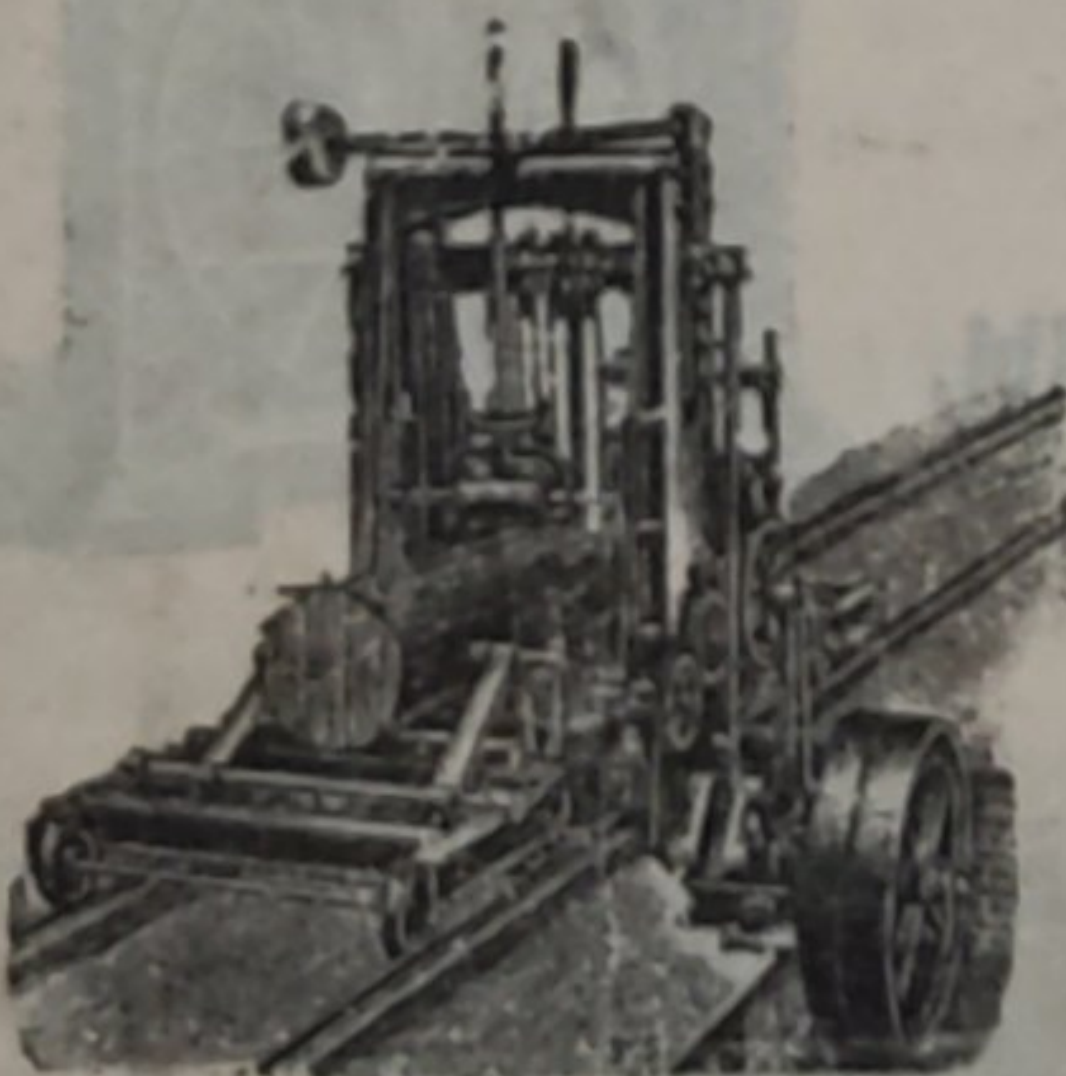
Сказанныя машины для обработки дерева во всякое время въ большомъ количествѣ въ работѣ, и поэтому могутъ быть заказы исполнены, если не немедленно, то въ кратчайшее время.

Каждая лѣсопильная машина до отправки подвергается нѣскольконедельному испытанію, для наковой цѣли при заводѣ устроена комплектная лѣсопильня. Этимъ устройствомъ достигается монтажъ на мѣстѣ назначенія въ кратчайшее время, подъ ручательствомъ немедленнаго безпорочнаго хода каждой машины. Интересующимся, слѣдовательно, дается возможность осмотрѣть машины въ дѣйствиіи и лично убѣдиться въ ихъ преимуществахъ.

КАТАЛОГИ ВЫСЫЛАЮТСЯ БЕЗПЛАТНО.



Постоянная лѣсопильная рама.



Переносная лѣсопильная рама.

АКЦИОНЕРНОЕ ОБЩЕСТВО
ФРАНЦЪ КРУЛЛЬ,
 РЕВЕЛЬ.
 МАШИНОСТРОИТЕЛЬНЫЙ ЗАВОДЪ
 ОСНОВАНЪ 1865 ГОДА.
 СПЕЦІАЛЬНОСТЬ
ЛѢСОПІЛЬНЫЕ
 ЗАВОДЫ,
 лѣсопильныя рамы, круглыя пилы, строгательныя, долбежныя,
 футанныя и прочіе станки.
 Каталогъ и смѣты по востребованію.
 АКЦИОНЕРНОЕ ОБЩЕСТВО
ФРАНЦЪ КРУЛЛЬ.

АКЦИОНЕРНОЕ ОБЩЕСТВО
МАШИНОСТРОИТЕЛЬНЫХЪ ЗАВОДОВЪ

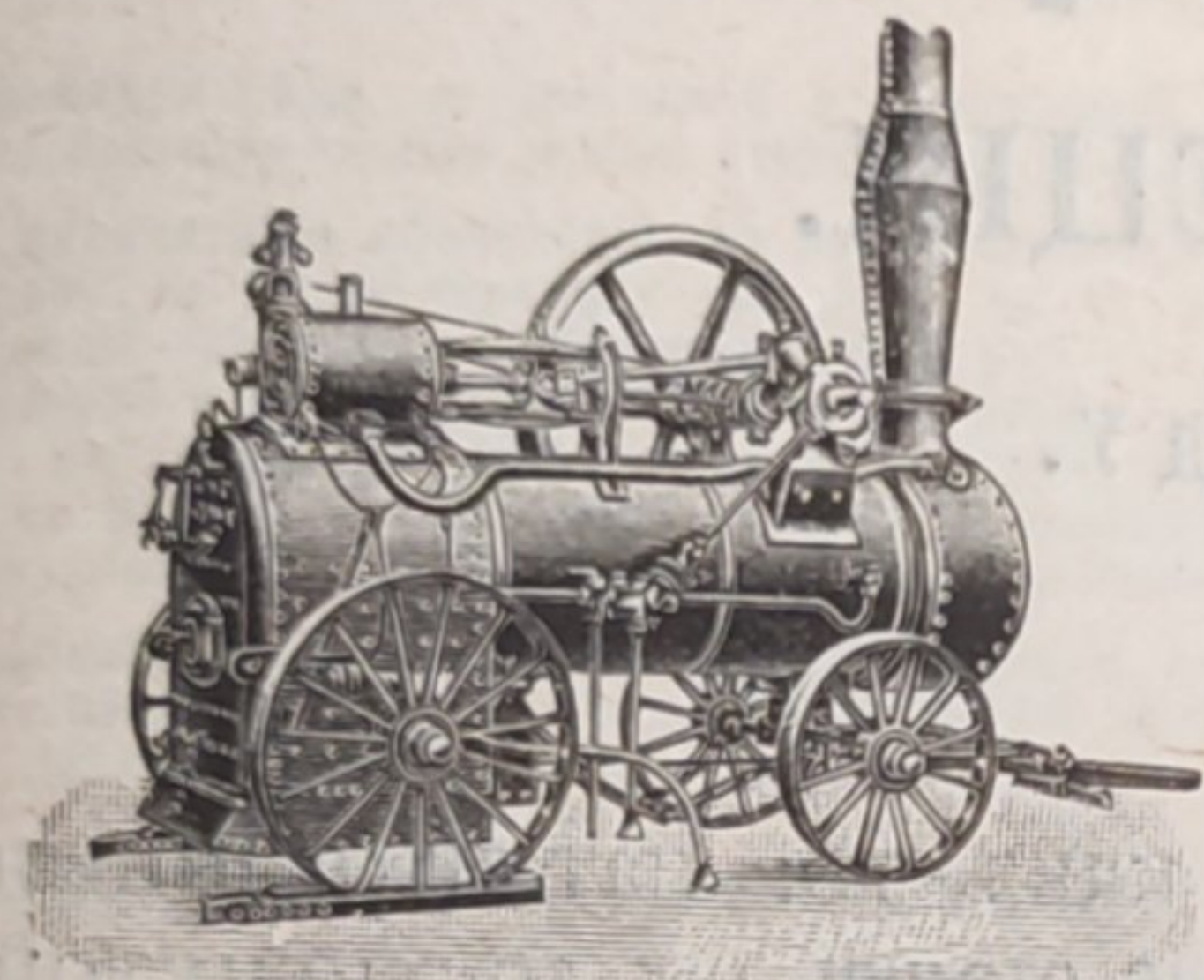
„Мужикъ“

ЭСКИЛЬСТУНА ВЪ ШВЕЦИИ.

СПЕЦИАЛЬНОСТЬ:

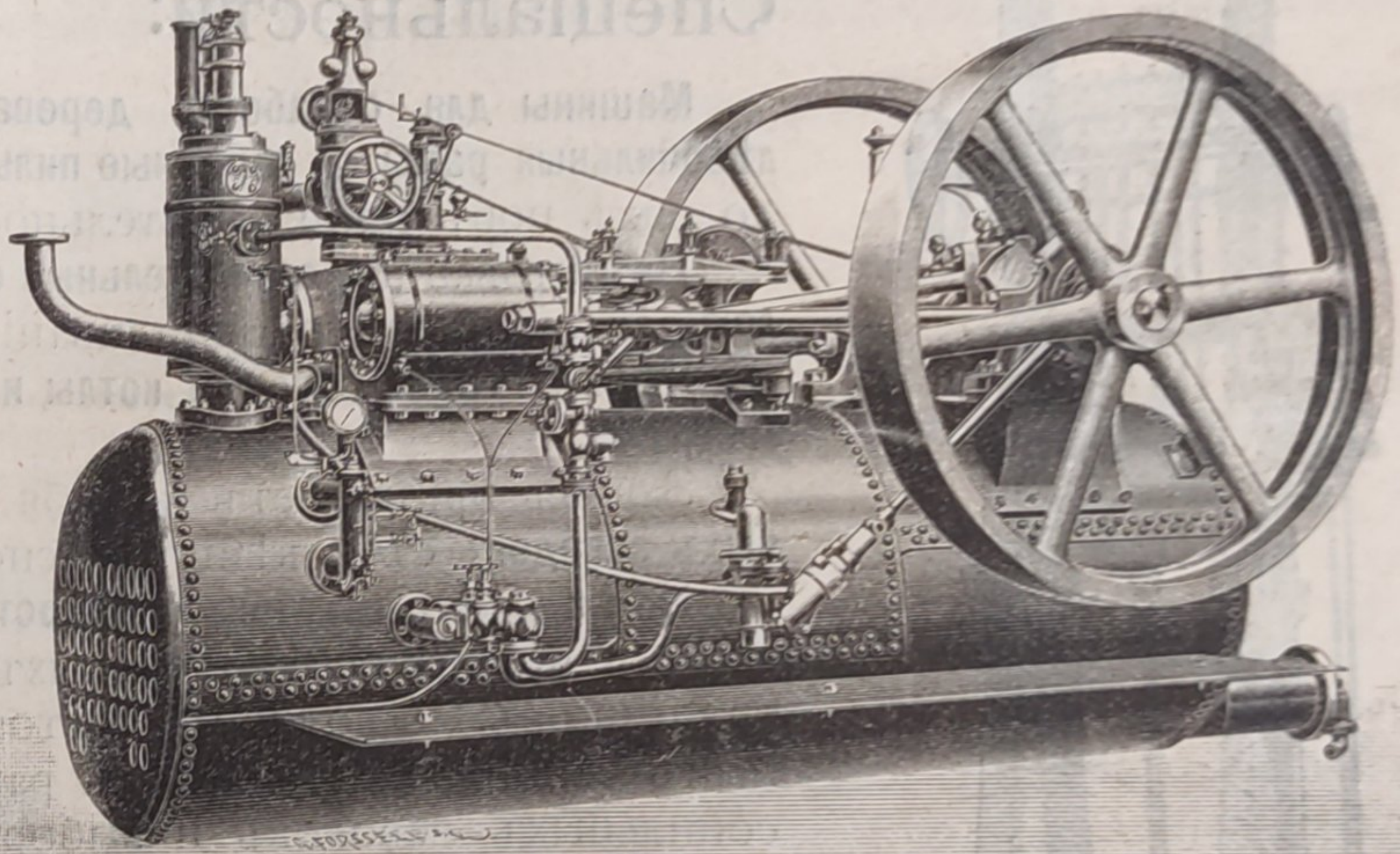
ЛОКОМОБИЛИ.

на колесахъ и безъ оныхъ, всѣхъ размѣровъ.



Обыкновенный типъ.

Локомобили,
конструированные,
специально для лѣсо-
пиленъ, отапливае-
мые дровами, щепка-
ми и даже мокры-
ми опилками.



Локомобиль для лѣсопиленъ.

— Локомобили ходовыхъ размѣровъ имѣются на складѣ и могутъ быть высланы по первому требованію.

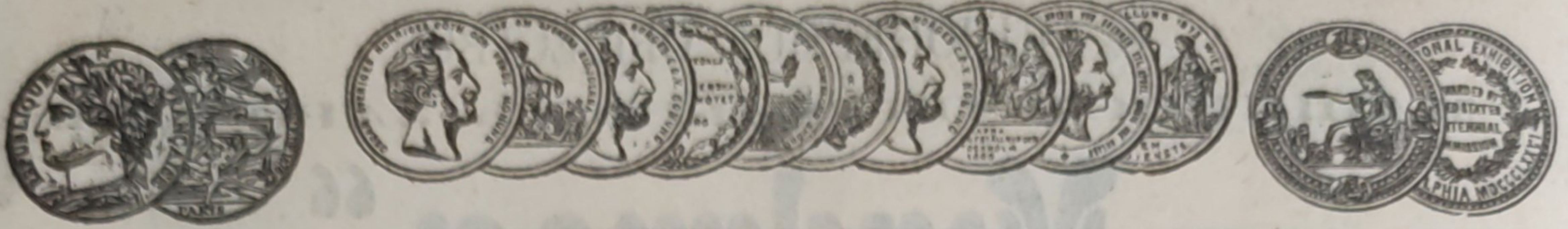
— Цѣны и точныя дажыя высылаются бесплатно по адресу. —

Единственный представитель для всей Россіи:

Эмилъ Гамринъ,

Москва, Мясницкая, домъ Давыдовой.

Адресъ для телеграммъ: Гамринъ—Москва.



АКЦИОНЕРНОЕ ОБЩЕСТВО
МАШИНОСТРОИТЕЛЬНЫХЪ ЗАВОДОВЪ

І. и К. Г. БОЛИНДЕРА

ВЪ СТОКГОЛЬМЪ—ШВЕЦІЯ.

Основано въ 1844 году.

Спеціальности:

Машины для обработки дерева, какъ-то: патентованныя лѣсопильныя рамы и обрѣзные пильныя станки не достигнутой до сихъ поръ производительности.

Патентованныя строгательныя станки и станки съ круглою пилою для продольнаго распиливанія,—новѣйшей конструкціи.

Кромѣ того: паровые котлы и паровыя машины всѣхъ размѣровъ.

Заводъ принимаетъ на себя полное оборудованіе лѣсопильныхъ заводовъ съ новѣйшими способами обработки дерева.

Имѣя долготѣльную опытность въ области лѣсопромышленности и вполне освѣдомленныхъ съ лѣснымъ дѣломъ сотрудниковъ, заводъ въ состояніи гарантировать почтеннымъ своимъ покупателямъ рациональное устройство лѣсопильныхъ заводовъ и выборъ наиболее цѣлесообразныхъ машинъ.

Заводомъ БОЛИНДЕРА оборудовано въ Скандинавіи и въ Россіи болѣе 350 большихъ полныхъ лѣсопильныхъ заводовъ.

Наилучшій матеріалъ и превосходнѣйшая работа гарантированы.

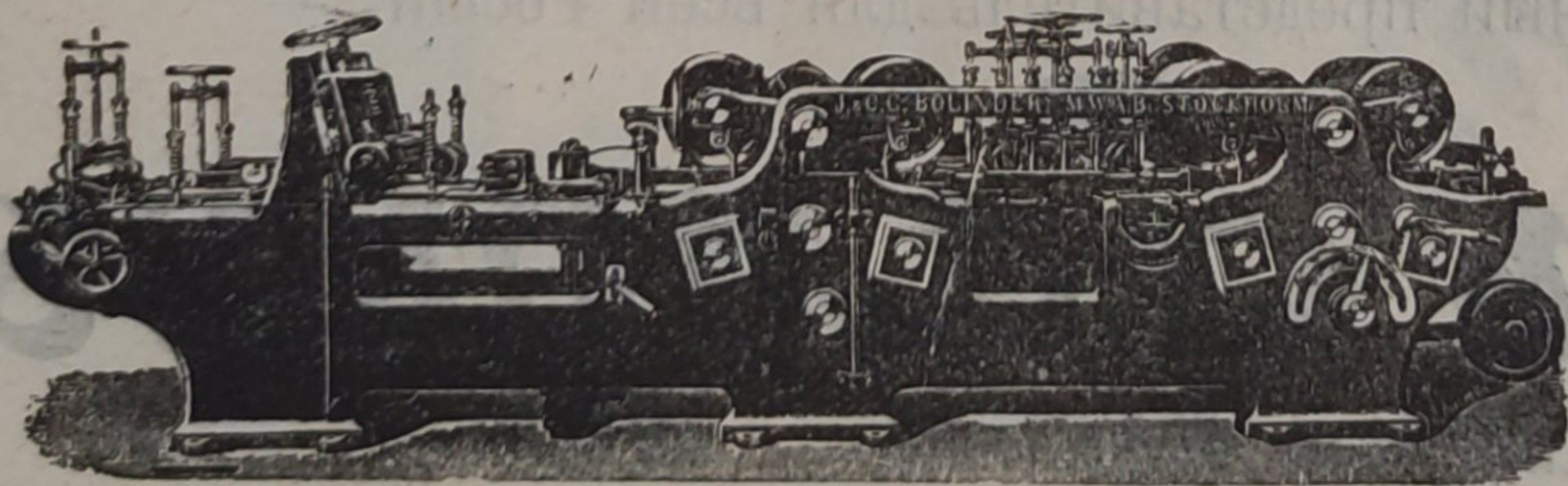
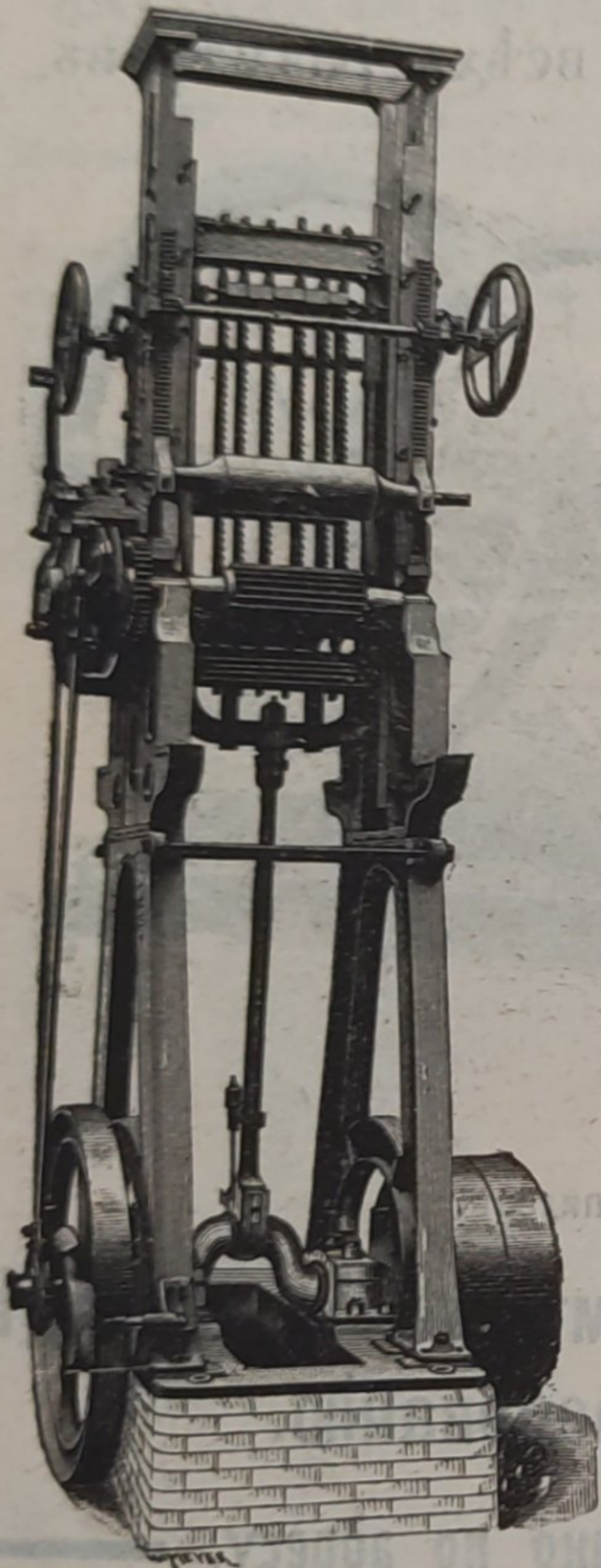
Высшая награда «GRAND-PRIX» на всемирной выставкѣ въ Парижѣ 1900 г.

КОНТОРЫ:

въ С.-Петербургѣ—Вас. Островъ,
9-я линія, № 4, Техническая
контора Ад. Къельгрень.

въ Ригѣ—Большая Мюнстерская
улица. К. Козловскій.

въ Кіевѣ—И. П. Рулинъ.



Заводъ въ СТОКГОЛЬМЪ—ШВЕЦІЯ.

Остерегаться поддѣлокъ, выдаваемыхъ за производство нашихъ заводовъ!

Остерегаться поддѣлокъ, выдаваемыхъ за производство нашихъ заводовъ!