

# ЛѢСОПРОМЫШЛЕННЫЙ

## ВѢСТНИКЪ.

ЖУРНАЛЪ ЛѢСНОГО ХОЗЯЙСТВА, ЛѢСНОЙ ПРОМЫШЛЕННОСТИ И ТОРГОВЛИ ЛѢСОМЪ.  
ВЫХОДИТЬ ЕЖЕНЕДѢЛЬНО.

ПОДПИСНАЯ ЦѢНА съ доставкой и пересылкой: на годъ—шесть руб-  
лей и на полгода—четыре рубля; отдѣльные номера по 25 коп.

ЗА НАПЕЧАТАНИЕ ОБЪЯВЛЕНІЙ на послѣднихъ страницахъ взимаются за  
одну разѣ: за цѣлую страницу—30 руб., за 1/2 страницы—20 руб., за  
1/4 страницы—12 руб., за 1/8 страницы—8 руб. и за строку почита въ  
25 буквъ—20 к. При повтореніи дѣлается скидка по особому тарифу Ре-  
дакціи. За пересылку отдѣльныхъ объявленій, вѣсомъ до 1 лота, взи-  
мается по 70 коп. и по 35 коп. за каждый добавочный лотъ, съ каждой  
сотни экземпляровъ. За перемѣну адреса уплачивается 60 коп.

ПОДПИСКА ПРИНИМАЕТСЯ въ конторѣ Редакціи и въ извѣстныхъ книж-  
ныхъ магазинахъ. Объявленія принимаются въ конторѣ Редакціи и кон-  
торахъ объявленій Петербурга и Москвы.

АДРЕСЪ РЕДАКЦІИ И КОНТОРЫ Москва, Петровка-Угрюмовское.

Статьи, присланныя для напечатанія, могутъ въ случаѣ надобно-  
сти подвергаться сокращеніямъ и измѣненіямъ. Статьи, присланныя безъ  
обозначенія условій гонорара, считаются безыптными. Статьи, принятыя  
Редакціей и удобными для напечатанія, сохраняются 3 мѣсяца и  
возвращаются авторамъ за ихъ счетъ. О присланныхъ въ Редакцію ко-  
нечныхъ книгахъ дается въ журналѣ отзывъ или поощряются объявленія.

Редакція открыта ежедневно, кромѣ праздничныхъ дней, отъ 11 до  
4 часовъ дня. Для личныхъ объявленій редакторъ принимаетъ по суб-  
ботамъ отъ 6 до 7 час. вечера и по воскресеньямъ отъ 1 до 2-хъ ча-  
совъ дня.

№ 50.

11-го ДЕКАБРЯ.

1908 г.

## СОДЕРЖАНІЕ.

Крымскія лѣсныя письма. V. А. С.—Нѣсколько словъ о новыкупленныхъ дѣлянкахъ. И. К.—са.—Лѣсоторговый отдѣлъ. Ввозъ лѣса въ Вели-  
кобританію за 11 мѣсяцевъ 1908 г.—Кременчугъ. И. Я.—Царицынъ.—Астрахань.—Кавенный лѣсной доходъ за 9 мѣсяцевъ 1908 г.—  
Фрахты на Волгѣ.—Хроника. Лѣсопромышленность въ сѣверо-западномъ краѣ.—Саксаульная панамы.—Московское лѣсное общество.—  
Новыя книги.—Отъ редакціи.—Справочный отдѣлъ. Предстоящіе торги и поставки.—Объявленія.

## Крымскія лѣсныя письма.

Въ прошлыхъ письмахъ я уже отмѣчалъ, что улуч-  
шеніе мѣръ борьбы съ потравами, пожарами и цѣле-  
сообразная организація лѣсокультурныхъ работъ явля-  
ются очередными задачами лѣсного вѣдомства въ Крыму,  
наряду съ усовершенствованіемъ лѣсоустройства и пу-  
тей транспорта.

При первобытныхъ привычкахъ мѣстнаго татарскаго  
населенія и той „вольной вольницѣ“, которая продол-  
жаетъ царить здѣсь въ дѣлѣ пастьбы скота, един-  
ственными мѣрами уменьшенія вреда отъ потравъ  
являются огораживаніе лѣсосѣкъ и учрежденіе осо-  
бой лѣсокультурной стражи. Обычнаго задержанія скота  
и судебного преслѣдованія владельцевъ недостаточно:  
скотъ удается задержать только въ рѣдкихъ случаяхъ,  
и нарушители большею частью ускользаютъ отъ закон-  
ной кары.

Въ одномъ изъ лѣсничествъ горнаго Крыма уже  
нѣсколько лѣтъ практикуется устройство проволочныхъ  
загражденій; мнѣ кажется, что эту мѣру слѣдуетъ  
распространять, несмотря на ея дороговизну (25—  
30 к. съ пог. саж.); въ нѣкоторыхъ случаяхъ окажетъ  
ся, вѣроятно, болѣе выгодной ограда каменная или  
жердневая. Что касается лѣсокультурныхъ сторожей,  
то ихъ пока въ крымскихъ лѣсничествахъ нѣтъ; лѣс-

ничіе не увѣрены, вѣроятно, что этого рода надзоръ  
можно учреждать за счетъ обрацаемыхъ въ казну  
лѣсокультурныхъ залоговъ; между тѣмъ, конечно, на-  
значеніе этихъ суммъ состоитъ не только въ созданіи  
лѣсныхъ молодняковъ, но и въ охранѣ ихъ отъ раз-  
ныхъ поврежденій.

На борьбу съ пожарами въ сосновыхъ лѣсахъ Крыма  
слѣдуетъ обратить самое серьезное вниманіе; правда,  
въ этомъ отношеніи за послѣднія 10—15 лѣтъ многое  
сдѣлано, напр., на лѣтнее время усиливается составъ  
стражи, просѣлки расширены, дачи по возможности  
очищены отъ валежа, устроено телефонное сообщеніе.  
Результаты сказались съ очевидностью: несмотря на  
очень частое возникновеніе пожаровъ, они прекра-  
щаются большею частью въ самомъ началѣ; значитель-  
ные пожары, ежегодно повторявшіеся въ прежнее время,  
стали теперь явленіемъ исключительнымъ. Въ особен-  
ности благодѣтельна возможность сносятся во время  
пожаровъ по телефону съ живущими въ разныхъ се-  
леніяхъ лѣсными стражниками, уѣздными и сельскими  
властями и пр.

Но за то населеніе все болѣе неохотно отбываетъ  
свою натуральную лѣсопожарную повинность и, несмотря  
на всѣ мѣры понужденія, рабочихъ при тушеніи по-  
жаровъ бываетъ большею частью крайне недостаточное  
количество, и приходится въ нѣкоторыхъ особенно  
серьезныхъ случаяхъ прибѣгать къ содѣйствию распо-



ложонныхъ близъ Ялты воинскихъ частей. Дѣлаются это каждый разъ только по особой какъ бы благо-склонности военнаго начальства, и необходимо такъ или иначе урегулировать этотъ вопросъ въ виду исключительной важности основныхъ лѣсовъ южнаго берега Крыма.

Проектъ новаго закона, по которому вознагражденіе за тушеніе лѣсныхъ пожаровъ будетъ выдаваться *всѣмъ* призываемымъ для этого рабочимъ, обѣщаетъ улучшить это дѣло, но при условіи, если будутъ приняты во вниманіе тѣ особыя обстоятельства, которыя осложняютъ лѣсопожарный вопросъ въ Крыму: здѣсь значительныя по площади лѣсныя дачи принадлежатъ татарскимъ сельскимъ обществамъ; татары весьма безучастно относятся къ судьбамъ своихъ, болѣею частью защитныхъ лѣсовъ и на пожары въ нихъ являются только по принужденію лѣсныхъ чиновъ и полиціи; очевидно, что при новомъ законѣ татары будутъ всѣчески уклоняться отъ связаннаго съ расходами вызова рабочихъ для тушенія пожаровъ въ общественныхъ дачахъ; сила огня въ нихъ будетъ безпрепятственно увеличиваться, уничтожая не только принадлежащіе татарамъ лѣса, но и смежныя казенныя, такъ какъ при здѣшнихъ лѣтнихъ засухахъ, каменистой почвѣ, неожиданно возникающихъ вѣтрахъ и проч., съ лѣсными пожарами можно бороться только при условіи принятія мѣръ *немедленно* по обнаруженіи огня.

Такимъ образомъ, возникаетъ весьма важный вопросъ, будетъ ли по новому закону предоставлено лѣсному вѣдомству или полиціи право призывать рабочихъ на лѣсные пожары въ частныхъ дачахъ *независимо* отъ желанія лѣсовладѣльцевъ и какими гарантіями обставлено будетъ взысканіе съ нихъ слѣдуемой рабочимъ платы?

Самое внимательное отношеніе къ этому вопросу со стороны составителей проекта новаго закона безусловно необходимо, такъ какъ описанныя обстоятельства могутъ имѣть мѣсто не только въ Крыму, но и въ другихъ областяхъ Россіи.

Отъ времени до времени возникающій вопросъ о необходимости лѣсныхъ культуръ въ хвойныхъ дачахъ южнаго берега является, главнымъ образомъ, слѣдствіемъ большихъ пожаровъ, происходившихъ здѣсь въ болѣе или менѣе далекомъ прошломъ. Пользуясь архивными данными южно-бережскаго лѣсничества, я позволю себѣ привести небольшую справку, касающуюся пожаровъ въ Никитской дачѣ и болѣею частью связанныхъ съ ними лѣсокультурныхъ работъ и проектовъ.

Первыя лѣсныя культуры произведены въ Никитской дачѣ въ 1853 г. на площади  $11\frac{1}{2}$  дес. путемъ посѣва бука и сосны съ расходомъ 274 рабочихъ дней на сумму 94 р. 82 к. Отсюда, между прочимъ, видно, что 50 лѣтъ тому назадъ поденная плата составляла около 30 к., т.-е. была въ 3 раза ниже существующей. Въ 1854—1858 г. культуръ не производилось, а пожаръ 1859 г. уничтожилъ, вѣроятно, слѣды бывшихъ въ 1853 г. посѣвовъ.

Въ журналѣ „Одесскій Вѣстникъ“ за 1861 г. (№ 51) помѣщена статья И. Шмакова съ подробнымъ проектомъ

эксплоатаціи поврежденнаго огнемъ въ Никитской дачѣ лѣса; по поводу самаго пожара тамъ говорится: „8-го сентября 1859 г. Никитская казенная дача мгновенно была охвачена пламенемъ при чрезвычайно сильномъ вѣтрѣ, пожаръ продолжался 7 часовъ, и въ это короткое время огонь прошелъ по пространству 1.030 дес.“

Изъ плановъ и свѣдѣній лѣсничества видно, что этотъ пожаръ распространился, главнымъ образомъ, въ юго-западной части дачи, въ двѣнадцати кварталахъ, съ № 10 по № 21.

Очевидно, что въ ближайшіе послѣ этого пожара годы лѣсной администраціи, занятой продажей горѣлаго лѣса, было не до культуръ; и, дѣйствительно, въ періодъ съ 1860 по 1881 г. былъ только произведенъ посѣвъ сосны всего на площади 9 дес. въ 11 и 12 кв. дачи. Интересно, что одно изъ насажденій, созданныхъ этимъ посѣвомъ, отлично сохранилось, несмотря на пожаръ 1883 г., и рѣзко выдѣляется своими правильными рядами, расположенными на 1 саж. другъ отъ друга. Это участокъ, площадью около 3 дес., 40-лѣтняго сосноваго насажденія (*Pinus Laricio*, var. *Taurica*), расположенъ въ 11 кв. дачи у самой охотничьей тропы, ведущей къ новому стражническому дому. Ни въ одномъ описаніи Никитской дачи это искусственное насажденіе не отмѣчено, и никто не обращалъ на него вниманія по той причинѣ, что за 40 лѣтъ въ междурядьяхъ образовалась значительная примѣсь дуба и сосны, и правильность рядовъ была этимъ скрыта.

Мнѣ случайно удалось подмѣтить эту правильность, сдѣлана была прочистка, и теперь это искусственное насажденіе выступаетъ вполне рельефно; по даннымъ взятой мною пробной площади оказалось, что число деревь (послѣ легкой прочистки), при средней высотѣ около 12 арш., на десятинѣ слѣдующее: 1 верш.—312, 2 верш.—420, 3 верш.—150; 4 верш.—24 шт.

Описываемое насажденіе изображено на прилагаемой фотографіи (рис. 1).

Въ 1881 г. вопросъ о культурахъ былъ поставленъ наиболѣе опредѣленно, и вотъ что предписывалъ лѣсной департаментъ 14-го августа 1881 г.: „г. министръ изволилъ приказать поручить департаменту сообразить вопросъ о необходимости открыть горныя культуры въ Никитской дачѣ на пространствѣ оголенныхъ 690 дес.“ Очевидно, что эта цифра была вообще преувеличена и относилась ко времени, непосредственно слѣдовавшему за пожаромъ 1859 г., такъ какъ послѣ произведеннаго въ 1881 г. точнаго подсчета площадь рѣдинъ оказалась въ 222 дес., а совершенно безлѣсныхъ участковъ найдено всего 70 дес.

Тѣмъ не менѣе, образованная изъ мѣстныхъ лѣсныхъ чиновъ комиссія при участіи еодосійскаго культуратора Вѣщицкаго и ревизора лѣсоустройства Анджейковича, немедленно занялась проектированіемъ лѣсокультурныхъ работъ и составила обширную записку, изъ коей видно, что предположена была посадка сосны и лиственныхъ породъ въ глубоко обработанныя полосы и мѣста, съ расходомъ около 160 р. на десятину. Интересно, что комиссія сознавала опасность разведенія чистой сосны, рекомендуя примѣсь лиственныхъ



породъ. Такъ, одинъ изъ членовъ комиссиі, губернской лѣсничій В. Булатовичъ писалъ: „принимая во вниманіе грозный случай 1859 г., истребившій пожаромъ едва ли не половину всей Никитской дачи и ежегодное почти повтореніе пожаровъ — возвращеніе чистыхъ основныхъ насажденій было бы настолько же опасно, насколько и нерасчетливо...“

Выработавъ способъ посадки, комиссиа, однако, признала, что безъ предварительнаго принятія мѣръ охраны отъ бродячаго скота производство культуръ мѣры было указано огражденіе дачи каменной стѣнкой на протяженіи 7.000 сажень, что потребовало бы расхода около 24.000 р. Такой расходъ былъ признанъ управленіемъ государственныхъ имуществъ и департаментомъ невозможнымъ, на этомъ дѣло и остановилось.

Въ слѣдующемъ (1883 году) громадный пожаръ снова распространился на площади 420 дес. (кв. 2—12), причемъ нѣкоторые кварталы (10, 11 и 12), поврежденные уже пожаромъ 1859 г., выгорѣли вторично.

Можно ли, какъ это дѣлаетъ В. И. Станкевичъ, удивляться и негодовать по поводу того, что въ этихъ злосчастныхъ кварталахъ замѣтна теперь значительная примѣсь лиственныхъ породъ, въ томъ числѣ и осины? Мнѣ кажется, надо благодарить природу за то, что имѣемъ здѣсь все-таки лѣсъ, а не сплошные пустыри.

Возвращаясь къ лѣсокультурному проекту 1882 г., не могу не отмѣтить одного страннаго обстоятельства: исполненіе работъ на 70 дес. отложено изъ-за невозможности огородить всю дачу, т.-е. болѣе 1.300 дес. Не проще ли было бы возбудить вопросъ объ огражденіи этихъ 70 дес., хотя и разбросанныхъ въ нѣсколькихъ мѣстахъ; рѣшеніе такого вопроса было бы уже значительно легче.

Такъ или иначе, но 1859 и 1883 годы оставили хозяевамъ Никитской дачи тяжелое наслѣдство. Однако, всеисцѣляющее время и тутъ принесло свои плоды: въ настоящій моментъ, т.-е. черезъ 25 лѣтъ послѣ позднѣй-

шаго опустошительнаго пожара, дача приняла болѣе или менѣе порядочный видъ, что показано мной ниже путемъ сопоставленія нынѣшняго состоянія дачи съ данными прошлаго времени. По даннымъ таксаціонныхъ описаній:

	1870 г.	1881 г.	1903 г.
Лиственные насажденія занимали	10%	30%	28%
Сосновые	30%	45%	67%
Прогалины, пожарища и рѣдины	60%	25%	5%

Отсюда ясно видно постепенное улучшеніе дачи: площадь насажденій, въ особенности сосновыхъ, не-



Рис. 1. Сосновое насажденіе 40 л., созданное посѣвомъ въ Никитской дачѣ.

прерывно возрастаетъ за счетъ пустырей и пожарищъ, площадь которыхъ за 33 года сократилась въ 12 разъ.

То же самое наблюдается и въ другой, болѣе цѣнной дачѣ, Ауткинской, гдѣ расположенъ извѣстный водопадъ „Учань-Су“; по этой дачѣ въ 1879 году числилось:

насажденій съ господствомъ листв. пор. на 71 дес. 312 дес. Въ 1899 г., несмотря на пожаръ 1887 г., отмѣчено слѣдующее соотношеніе: листвен. породы господствуютъ на площ. 30 дес. 353 дес.

Такимъ образомъ опасенія В. И. Станкевича относительно вымиранія сосны и начинающагося преобладанія въ лѣсахъ южнаго берега осины и проч., нельзя не признать до крайности преувеличенными.

Какъ видно изъ описанія 1903 г., въ Никитской дачѣ имѣется около 70 дес. рѣдинъ и прогалинъ; изъ



нихъ около 50 дес., оставшихся отъ пожара 1859 г. (въ 11, 12, 16, 17 и 18 кв.), и около 20 дес., обработанныхъ пожаромъ 1888 г. (во 2 и 3 кв.). На эти застарѣлыя, такъ сказать, раны Никитской дачи слѣдуетъ обратить самое серьезное вниманіе. Что же предпринять для этого?

Примѣръ образцово поставленнаго Феодосійскаго опытнаго лѣсничества будетъ, конечно, весьма полезнымъ въ смыслѣ прідержки при выборѣ древесныхъ породъ, той или другой обработки почвы и пр. Несомнѣнно, однако, что близкое слѣдованіе феодосійскимъ лѣсокультурнымъ способамъ окажется слишкомъ дорогимъ; необходимо будетъ удешевить работы, и въ этомъ вопросѣ опытъ лѣсныхъ культуръ на обнаженныхъ

нее время особенно настойчиво <sup>1)</sup>; В. И. Таліевъ, напримѣръ, говоритъ <sup>2)</sup> (стр. 219): „Плоскость Яйлы есть *типичнѣйшая карстовая область*. Здѣсь мы имѣемъ налицо всѣ атрибуты Карста: рыхлая известнякъ, глубокія трещины (напр., на Ай-Петри), подземныя пустоты и пр.“

Въ 1907 г. я имѣлъ случай сдѣлать бѣглую экскурсію на Карсть (въ окрестностяхъ Триеста и Аббаціи) и былъ прямо пораженъ какъ сходствомъ тѣхъ мѣстъ съ нашимъ горнымъ Крымомъ, такъ и прекраснымъ состояніемъ культуръ австрійской сосны, составляющей разновидность того же вида (*Pinus Laricio*), что и наша сосна крымская <sup>3)</sup>. Лѣсоразведеніе начато въ Карсть уже съ 60-хъ годовъ и распространилось за это время на

площади до 7.500 дес. Высажено 102.000.000 шт. сѣянцевъ, изъ нихъ 90 милл. шт. австрійской сосны; израсходовано 6.000 ф. сѣмянъ; стоимость работъ, включая огораживаніе культурныхъ участковъ каменными стѣнками, составляетъ около 75 р. на десятину <sup>4)</sup>.

Подробное ознакомленіе съ этими работами и нѣкоторое имъ подражаніе . окажется весьма полезнымъ при облѣсеніи пустырей, прогалинь и рѣдинъ въ дачахъ южнаго берега. Успѣхъ лѣсоразведенія въ Карсть можетъ вмѣстѣ съ тѣмъ служить исходнымъ пунктомъ при проектированіи лѣсныхъ культуръ на вершинной плоскости крымскихъ горъ, на нынѣ безлѣс-



Рис. 2. 10 л. культура крымской сосны въ имѣніи г. Масюкова, Гадячскаго у., Полтавской губ.

кряжахъ южно-австрійскаго Карста долженъ имѣть для Крыма весьма важное показательное значеніе. Примѣняемые тамъ лѣсокультурные способы (посадка въ мал. ямки на 1 дес. около 8.000 шт. 2-лѣтнихъ сѣянцевъ главнымъ образомъ черной сосны, съ добавленіемъ рыхлой земли въ особенно каменистыхъ мѣстахъ) были въ разное время описаны русскими лѣсоводами Э. Э. Керномъ (въ „С. Хоз. и Л-вѣ“ и „Извѣстіяхъ Лѣсн. Инст.“), А. В. Костяевымъ (въ „Лѣсн. Ж.“) и Ю. А. Леманомъ („Очеркъ лѣсоразведенія въ Австріи“, 1904 г.)

Никто, однако, изъ этихъ авторовъ не обратилъ, сколько мнѣ извѣстно, вниманія на то, что для примѣненія описанныхъ лѣсокультурныхъ методовъ особенно пригоденъ именно Крымъ, съ карстовой природой его горъ. Сходство крымской Яйлы и ея склоновъ съ южно-европейскимъ Карстомъ отмѣчается въ послѣд-

ной Яйлѣ, имѣющей, какъ указано выше, всѣ свойства Карста.

Вопросъ о созданіи тамъ хотя бы низкорослыхъ лѣсныхъ насажденій въ видѣ свѣтосборныхъ полосъ, островковъ и пр., вопросъ капитальной важности для всего хозяйства Крыма. Какъ я уже упоминалъ въ одномъ изъ прошлыхъ писемъ, Яйла съ ея водными бассейнами, трещинами и провалами является главною водосборною площадью, питающею выходы крымскихъ рѣкъ и источниковъ. Лѣсныя посадки на Яйлѣ способ-

<sup>1)</sup> См. статьи Rehn'a, Богословскаго, Анучина, Шугурова и др.

<sup>2)</sup> „Флора Крыма и роль человека въ ея развитіи“.

<sup>3)</sup> *Pinus Laricio*, var. *Taurica*, Pallasiana.

<sup>4)</sup> „Die Karstbewaldung nach dem Stande mit Ende des Jahres 1906“. Wien, 1907.



ствовали бы большому накопленію снѣга и болѣе медленному и равномерному его таянію, а это въ свою очередь благотворно отразилось бы на все убывающемъ теперь количествѣ той лѣтней живой воды, которая имѣетъ такую безконечную цѣнность въ Крыму.

Я убѣжденъ, что въ этихъ лѣсокультурныхъ проектахъ будущаго крымской соснѣ суждено занять особенно видное мѣсто. Эта порода не только отлично мирится со скалами, засухами и вѣтрами своей родины, но начинаетъ распространяться далеко за ея предѣлы: съ южнаго берега ежегодно отправляются десятки пудовъ сѣмянъ крымской сосны въ губерніи Екатеринославскую, Харьковскую, Полтавскую, Черниговскую и друг. Въ нѣкоторыхъ мѣстностяхъ имѣются уже взрослые насажденія; одно изъ нихъ (10 л. посадка въ Гадячскомъ уѣздѣ, Полтавской губерніи) изображено на прилагаемой фотографіи (рис. 2).

Въ послѣднее время особенно много стали заниматься разведеніемъ крымской сосны при укрѣпленіи южно-русскихъ песковъ; старѣйшія посадки этой породы на пескахъ находятся въ Алешковскомъ лѣсничествѣ Таврической губ.

По любезно сообщеннымъ мнѣ старшимъ таксаторомъ В. Борткевичемъ свѣдѣніямъ, въ Полтавской губ. крымская сосна принимается хорошо, растетъ удовлетворительно, лучше мирится съ засухами, чѣмъ сосна обыкновенная;

какъ болѣе красивая и густая, пользуется значительнымъ спросомъ при посадкахъ возлѣ усадебъ. При разведеніи на пескахъ она способствуетъ, благодаря кустистому виду, скорѣйшему смыканію посадокъ и отѣненію почвы, вслѣдствіе чего является желательною примѣсью къ соснѣ обыкновенной и друг. породамъ.

Такимъ образомъ, предвидится широкое распространеніе крымской сосны, давно уже ожидающей своей монографіи, гдѣ съ полною подробностью были бы изучены характеръ роста при разныхъ условіяхъ, условія плодоношенія, свойства древесины, способность возобновленія, устойчивость противъ вредителей и проч. Такая работа имѣла бы не только мѣстный или теоретическій интересъ, но вполне практическое и общее значеніе.

Выше я говорилъ о желательности примѣнять возможно дешевые лѣсокультурные способы. Однако, огораживаніе культурныхъ мѣстъ (камнемъ, жердями или проволокой) явится болѣею частью неизбежнымъ условіемъ, и одно это потребуетъ уже не менѣе 30—40 р. на десятину; такимъ образомъ, не приходится даже говорить о горныхъ культурахъ въ Крыму, которыя бы стоили, за немногими исключеніями, дешевле 50—60 р. съ десятины.

Нынѣшніе лѣсокультурные залого въ размѣрѣ 20 р. на десятину являются для Крыма болѣе чѣмъ недостаточными, и на исполненныя до послѣдняго времени работы слѣдуетъ смотрѣть, главнымъ образомъ, какъ на нѣкоторую помощь естественному возобновленію

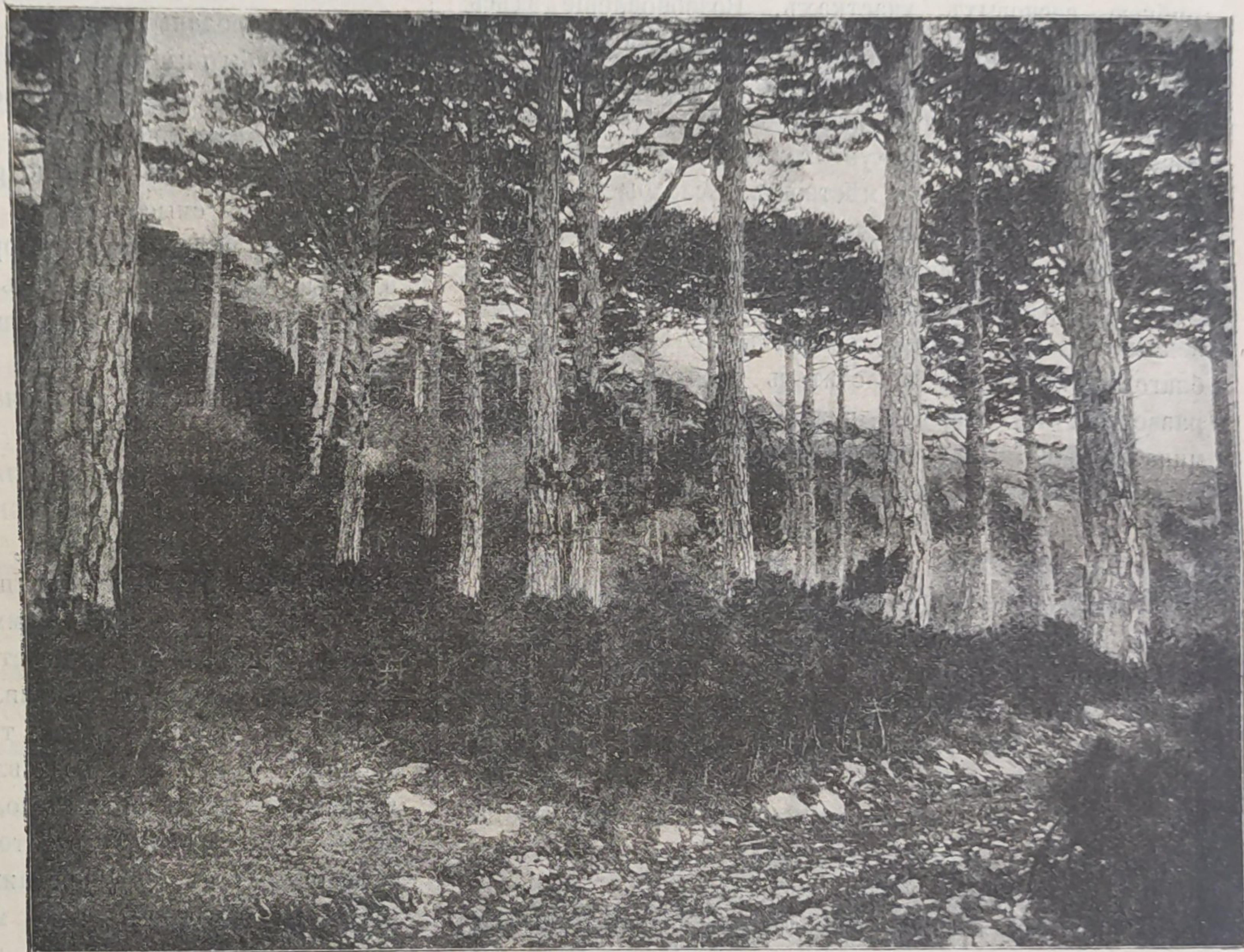


Рис. 3. Естественное возобновленіе крымской сосны.

или какъ на незначительные горнокультурные опыты.

Расходъ на лѣсныя культуры въ горномъ Крыму долженъ быть увеличенъ, по крайней мѣрѣ въ два три раза; мнѣ кажется, что не только важность крымскихъ лѣсовъ повелительно диктуетъ намъ о необходимости не останавливаться передъ значительными лѣсокультурными затратами, но и правильное понятіе объ экономическомъ смыслѣ этихъ затратъ приводитъ насъ къ тому же выводу. Мнѣ приходилось говорить по этому вопросу въ другомъ мѣстѣ<sup>1)</sup>; тамъ я ссылался на мнѣніе иностранныхъ и русскихъ авторовъ, что лѣсокультурный расходъ нельзя приращать сложными % и потомъ судить о степени его выгоды, что въ

1) „Л. Ж.“, 1897 г., ст. „Лѣсное хозяйство г. Риги“.



лѣсномъ хозяйствѣ орудіями производства слѣдуетъ считать не только почву, но и деревья; а поэтому и расчетъ надо начинать не съ голой, а съ лѣсонасажденной почвы. Соответственно этому доходомъ отъ срубленнаго насажденія является только разность между продажною стоимостью лѣсосѣвки и расходомъ на образованіе новаго молодняка.

Конечно, слѣдуетъ стремиться къ выработкѣ такихъ лѣсорубочныхъ пріемовъ, которые вели бы къ болѣе или менѣе полному естественному возобновленію и по возможности сокращали бы размѣры необходимыхъ лѣсокультурныхъ затратъ. Въ хвойныхъ казенныхъ дачахъ Крыма это въ значительной степени удается, и прилагаемая фотографія (рис. 3) изображаетъ одну изъ обычныхъ картинъ, наблюдаемыхъ въ обойденныхъ рубкою сосновыхъ участкахъ. Возобновленіе здѣсь болѣе чѣмъ полное; единично оставленные среди молодняка старыя деревья имѣютъ тройную цѣль: нѣсколько отѣнять почву и всходы, служить запасными сѣменниками на случай уничтоженія молодняка огнемъ и, наконецъ, украшать мѣстность. Если бы не эта послѣдняя цѣль, то количество оставляемыхъ деревьевъ могло бы быть значительно уменьшено.

Итакъ, дѣло лѣсовозобновленія въ сосновыхъ казенныхъ дачахъ Крыма обстоитъ болѣе или менѣе благополучно, если не считать необходимости лѣсоразведенія на старыхъ пожарищахъ, о чемъ я упоминалъ выше. Но сосновые лѣса занимаютъ сравнительно ничтожную площадь, и главная масса казенныхъ дачъ Крыма занята лиственными насажденіями. Лѣсосѣвки въ этихъ дачахъ имѣютъ двѣ главныя тѣневныя стороны: преобладаніе порослевого возобновленія и поврежденіе молодняковъ скотомъ.

Какъ бы то ни было, на лѣсокультурное дѣло въ Крыму слѣдуетъ обратить самое серьезное вниманіе, надо думать, что въ этомъ вопросѣ лѣсное вѣдомство встрѣтитъ поддержку и сочувствіе со стороны земства, которое уже по собственной инициативѣ проявляетъ интересъ къ лѣсокультурному дѣлу. Такъ, въ докладѣ управы ялтинскому земскому собранію 1908 г. говорится: „Необходимо принять искусственныя мѣры къ болѣе равномерному распредѣленію воды въ источникахъ по временамъ года; къ такимъ мѣрамъ относятся: искусственныя водовмѣстилища вообще, запруды искусственныя лѣсонасажденія на оголенныхъ мѣстахъ и проч.“

Мнѣ кажется, что весьма было бы желательно образовать въ каждомъ лѣсничествѣ одинъ или нѣсколько лѣсокультурныхъ участковъ; самыя работы въ нихъ слѣдовало бы вести по особой программѣ, установленной при непремѣнномъ участіи завѣдующаго Феодосійскимъ опытнымъ лѣсничествомъ, который могъ бы отъ времени до времени лично осматривать эти опытные участки.

Лѣсная экскурсія крымскихъ горныхъ лѣсничихъ въ южную Европу и въ особенности на Карстъ была бы, полагаю, также весьма полезна и крайне желательна.

Заканчивая этимъ настоящее письмо, я надѣюсь въ слѣдующій разъ заняться изложеніемъ своихъ выводовъ и заключеній изъ предыдущихъ замѣтокъ.

А. С.

Ялта.

### Нѣсколько словъ о невыкупленныхъ дѣлянкахъ.

Обыкновенно при продажѣ лѣса по площади взимается 10% залога въ обезпеченіе выкупа заторгованныхъ дѣлянокъ.

При невыкупѣ купленныхъ дѣлянокъ казалось бы лѣсопромышленникъ долженъ былъ бы отвѣчать только внесеннымъ имъ при покупкѣ залогомъ. Но, съ другой стороны, въ силу требованій закона о подрядахъ и поставкахъ, сплошь да рядомъ лѣсопромышленникъ отвѣчаетъ не 10% залога, внесеннаго въ обезпеченіе выкупа заторгованныхъ имъ дѣлянокъ, а въ размѣрѣ суммы убытка, причиненнаго этимъ невыкупомъ казнѣ, при чемъ размѣръ самаго убытка опредѣляется разностью между цѣной, за которую были заторгованы эти дѣлянки первопокупателемъ и тою цѣной, за которую онѣ проданы вторично, и такимъ образомъ исчисленный убытокъ иногда достигаетъ большой суммы.

Однако, мнѣ кажется, такое исчисленіе суммы убытка крайне произвольно.

Я допускаю, что при подрядахъ и поставкахъ, въ буквальномъ смыслѣ слова, такой убытокъ и можетъ произойти, напр., при вздорожаніи цѣнъ на поставляемые матеріалы, но вѣдь продажа дѣлянокъ на корнѣ—дѣло другое: въ большинствѣ случаевъ, если не всегда, цѣнность лѣса, оставшагося несрубленнымъ, не понизилась, а казна уже получила за него 10% залога.

А если невыкупленные дѣлянки и купятъ на новыхъ торгахъ дешевле прежней цѣны, то почему на это надо смотрѣть, какъ на убытокъ, является непонятнымъ.

Вѣдь если ихъ и купили при нормальныхъ торгахъ безъ стачки за низшую сумму, то больше, слѣдовательно, эти дѣлянки и не стоятъ, въ противномъ же случаѣ ихъ навѣрное выкупилъ бы и первопокупатель, а если онъ далъ и дороже, то, слѣдовательно, понесъ ошибку, можетъ быть, подъ вліяніемъ азарта и эксплуатировать этотъ азартъ въ пользу казны, мнѣ кажется, не совсѣмъ удобно—достаточно отвѣтственности за свою ошибку въ 10% продажной стоимости.

Въ виду того, что, какъ мнѣ извѣстно, одни лѣсничіе довольствуются 10% залога, а другіе взыскиваютъ этотъ кажущійся убытокъ, то интересно было бы на страницахъ уважаемаго журнала „Лѣсопромышленный Вѣстникъ“ выслушать мнѣніе тѣхъ и другихъ лѣсничихъ по этому вопросу и придти къ опредѣленному заключенію, какъ правильнѣе поступать.

Е. К—ва.

### Лѣсоторговый отдѣлъ.

Ввозъ лѣса въ Великобританію за 11 мѣсяцевъ 1908 г.

Внѣшняя торговля Великобританіи находится въ необыкновенномъ застоѣ, который тяжело отражается на всей торгово-промышленной жизни страны. За одиннадцать мѣсяцевъ (январь—ноябрь) текущаго года ввозъ палъ до 536.371.109 фунт. стерл., сократившись противъ прошлаго года на 53.539.401 фунт. стерл. или на 9%.



вывозъ понизился до 347.818.003 фунт. стерл., уменьшившись противъ 1907 г. на 45.644.857 фунт. стерл. или на 11.6%, транзитная торговля дала всего 71.479.043 фунт. стерл., менѣе прошлагодняго на 13.733.126 фунт. стерл., или на 16.1%; въ общемъ сокращеніе оборотовъ составляетъ колоссальную цифру—свыше 1 миллиарда рублей.

Переживаемый кризисъ сильно сказался и на оборотахъ съ лѣсными товарами; текущій ввозъ этихъ товаровъ въ общемъ падъ противъ прошлагодняго на 23 милліона рублей. За одиннадцатъ мѣсяцевъ настоящаго года въ Великобританію привезено лѣса всего 8.866.473 лодъ, противъ 8.905.642 лодъ въ 1907 г. и 9.373.724 лодъ въ 1906 г. (1 лодъ=50 куб. фут.); при этомъ сократилось поступленіе всѣхъ главныхъ сортовъ лѣса, за исключеніемъ рудничныхъ стоекъ; особенно значительному сокращенію подвергалось, въ частности, поступленіе пиленнаго лѣса. Общая цѣнность текущаго ввоза лѣса выражается суммою въ 22.879.015 фунт. стерл., противъ 25.324.914 фунт. стерл. въ 1907 г. и 25.829.001 фунт. стерл. въ 1906 г., т.-е. менѣе прошлагодняго на 9.6%.

Послѣдовавшія противъ 1907 г. измѣненія въ количествѣ и цѣнности привоза разныхъ сортовъ лѣса представляются въ слѣдующемъ видѣ (знакъ + означаетъ увеличеніе, а знакъ — уменьшеніе привоза противъ 1907 г.):

	Количество.		Цѣнность.	
	Лодъ.	Фунт. стерлинг.	Лодъ.	Фунт. стерлинг.
Круглаго и тесанаго лѣса . . . . .	— 34.882	— 573.303	— 34.882	— 573.303
Рудничныхъ стоекъ . . . . .	+ 446.098	+ 584.067	+ 446.098	+ 584.067
Пиленнаго и колотаго . . . . .	— 450.385	— 2.477.882	— 450.385	— 2.477.882
Клепки . . . . .	— 13.807	+ 25.568	— 13.807	+ 25.568
Акажу (тоннъ) . . . . .	+ 14.739	+ 115.239	+ 14.739	+ 115.239
Прочихъ сортовъ лѣса . . . . .	— 1.557	— 68.452	— 1.557	— 68.452

По странамъ отправленія данныя текущаго ввоза лѣса, сравнительно съ соответствующимъ періодомъ минувшаго года, представляются въ прилагаемой таблицѣ.

	Количество.		Цѣнность.	
	1907 г.	1908 г.	1907 г.	1908 г.
<b>Круглый и тесаный лѣсъ.</b>	<b>Л о а д ъ . Фунт. стерл.</b>			
Россія . . . . .	325.759	347.271	834.638	706.144
Швеція . . . . .	20.564	21.860	40.233	42.558
Норвегія . . . . .	46.763	34.733	87.480	71.869
Германія . . . . .	144.141	124.134	460.411	389.145
Соединен. Штаты . . . . .	171.342	175.266	944.678	976.044
Брит. О.-Индія . . . . .	31.197	18.940	537.365	328.995
Канада . . . . .	42.029	39.381	327.201	293.831
Другія страны . . . . .	41.522	26.850	412.086	262.203
<b>Итого . . . . .</b>	<b>823.317</b>	<b>788.435</b>	<b>3.644.092</b>	<b>3.070.789</b>
<b>Кромѣ того:</b>				
Рудничн. стоекъ . . . . .	2.459.711	2.905.809	2.851.572	3.435.639
<b>Итого . . . . .</b>	<b>3.283.028</b>	<b>3.694.244</b>	<b>6.495.664</b>	<b>6.506.428</b>
<b>Пиленый, строганый и колотый лѣсъ.</b>				
Россія . . . . .	2.126.077	2.186.390	5.664.654	5.151.974
Швеція . . . . .	1.259.572	1.150.639	3.218.382	2.735.904
Норвегія . . . . .	480.031	358.595	1.439.132	1.050.293
Соединен. Штаты . . . . .	524.954	384.572	2.158.921	1.557.620
Канада . . . . .	1.092.727	949.473	3.218.726	2.738.859
Другія страны . . . . .	139.253	142.560	448.316	435.599
<b>Итого . . . . .</b>	<b>5.622.614</b>	<b>5.172.229</b>	<b>16.148.131</b>	<b>13.670.249</b>
<b>Всего кругл., пиленнаго и пр. лѣса . . . . .</b>	<b>8.905.642</b>	<b>8.866.473</b>	<b>22.643.795</b>	<b>20.176.677</b>

Разные матеріалы:

Клепка . . . . .	152.574	138.767	664.402	638.834
Акажу, тоннъ . . . . .	94.010	108.749	803.884	919.123
Прочій лѣсъ . . . . .	181.208	179.651	1.212.833	1.144.381
<b>Всего лѣса . . . . .</b>	<b>—</b>	<b>—</b>	<b>25.324.914</b>	<b>22.879.015</b>
<b>Кромѣ того:</b>				
Деревиан. издѣлій . . . . .	—	—	1.757.209	1.814.996

По всѣмъ странамъ, снабжающимъ Великобританію лѣсомъ, за исключеніемъ Россіи, привозъ лѣса въ нынѣшнемъ году сократился противъ прошлаго года, какъ по количеству, такъ и по цѣнности; такъ, изъ Швеціи привезено лѣса 1.172.499 лодъ (1.280.136 л. въ 1907 г.) на сумму 2.778.462 фунт. стерл., противъ 3.258.615 фунт. стерл. въ 1907 г., или менѣе на 14%; изъ Норвегіи—393.326 лодъ (526.794 лодъ въ 1907 г.) на сумму 1.122.162 фунт. стерл. противъ 1.526.612 фунт. стерл. въ 1907 г., или менѣе на 26%; цѣнность привоза лѣса изъ Канады понизилась на 14% (3.032.690 фунт. стерл. противъ 3.545.927 фунт. стерл.) и изъ Соединенныхъ Штатовъ С.-Америки—на 18% (2.533.664 фунт. стерл. противъ 3.103.599 фунт. стерл.).

Изъ Россіи за 11 мѣсяцевъ текущаго года поступило лѣса 2.533.661 лодъ, противъ 2.451.836 лодъ въ 1907 г. и 2.441.382 лодъ въ 1906 г., т.-е. болѣе прошлагодняго на 3.2%; цѣнность этого привоза опредѣляется всего лишь въ 5.858.118 фунт. стерл. (около 55½ милл. рублей), противъ 6.499.292 фунт. стерл. въ 1907 г. и 6.305.305 фунт. стерл. въ 1906 г.; слѣдовательно, несмотря на возрастаніе количества ввоза русскаго лѣса, цѣнность его сократилась почти на 10%.

Вслѣдствіе значительнаго сокращенія за послѣдніе 2 года ввоза лѣсныхъ матеріаловъ, запасы этихъ матеріаловъ на складахъ въ Великобританіи несомнѣнно подобрались, и есть надежда, что въ предстоящемъ году рыночныя цѣны на лѣсъ поднимутся.

**Кременчугъ.**

Въ настроеніи мѣстнаго лѣснаго рынка не произошло никакихъ перемѣнъ къ лучшему. Попрежнему спросъ на лѣсные матеріалы отсутствуетъ какъ со стороны районныхъ лѣсоторговцевъ, такъ и со стороны южно-русскихъ горнозаводскихъ предпріятій. Слѣдуетъ замѣтить, что нынѣшнею зимою почти повсемѣстно на югѣ Россіи господствуетъ въ лѣсномъ дѣлѣ сильный застой, подобнаго которому не наблюдалось уже много лѣтъ. Подъ вліяніемъ этого застоя дѣла районныхъ лѣсоторговцевъ пошатнулись настолько, что многіе изъ нихъ не имѣютъ теперь возможности платить къ сроку по своимъ векселямъ. Вслѣдствіе того кременчугскіе лѣсопромышленники получили за послѣдніе дни отъ своихъ покупателей—районныхъ лѣсоторговцевъ, массу писемъ съ просьбою о перепискѣ на весну векселей, срочныхъ въ ноябрѣ и декабрѣ текущаго года. Въ связи съ существующимъ теперь въ лѣсномъ дѣлѣ небывалымъ застоємъ сильно участились банкротства среди районныхъ лѣсоторговцевъ. Лишь на дняхъ прекратилъ платежи лѣсоторговецъ Ф. Яловецкій, имѣю-



ющій крупный лѣсной складъ въ Новой Полтавкѣ. Отъ этого банкротства кременчугскіе лѣсопромышленники пострадали на сумму около 30.000 руб. Общая сумма долговъ Ф. Яловецкаго достигаетъ почти 150.000 руб.

Настроение мѣстнаго дровяного рынка очень крѣпкое, такъ какъ, благодаря установившимся морозамъ, спросъ на дрова сильно увеличился. Цѣны на дрова продолжаютъ держаться на прежнемъ уровнѣ, несмотря на то, что въ настоящее время запасы дровяного топлива на мѣстныхъ складахъ весьма велики по сравнению съ предшествующими годами. Необходимо при этомъ отмѣтить, что мѣстнымъ дровоторговцамъ приходится въ сильной степени считаться съ конкуренціей со стороны окрестныхъ крестьянъ, которые въ послѣднее время усиленно привозятъ сюда дрова. Достаточно сказать, что на прошлой недѣлѣ окрестными крестьянами доставлено на мѣстный рынокъ свыше 500 возовъ дровъ. Хотя дрова, привозимыя сюда крестьянами, не отличаются хорошимъ качествомъ и въ большинствѣ случаевъ онѣ сырыя, но тѣмъ не менѣе городскіе обыватели охотно покупаютъ эти дрова въ виду ихъ дешевизны; такъ, на прошлой недѣлѣ платили здѣсь за крестьянскія дрова отъ 2 до 4 руб. за возъ. Спросъ на древесныя опилки совершенно отсутствуетъ въ послѣднее время. Слѣдуетъ замѣтить, что на лѣсопильныхъ заводахъ вообще никогда не имѣется сухихъ опилокъ, въ виду чего мѣстные обыватели обыкновенно закупаютъ это топливо въ лѣтніе мѣсяцы для того, чтобы имѣть возможность просушить его къ зимѣ въ своихъ амбарахъ.

23 ноября около 10 час. вечера во дворѣ лѣсопильнаго завода И. Я. Амстиславскаго неожиданно загорѣлась землянка, служащая жилищемъ одного изъ заводскихъ служащихъ. Пожаръ грозилъ принять большіе размѣры, такъ какъ вокругъ загорѣвшейся землянки сложены были большіе яруса досокъ. Къ счастью, благодаря своевременно принятымъ мѣрамъ, огню не дали распространиться и пожаръ былъ вскорѣ локализованъ.

#### И. Я.

**Царицынъ.** Съ здѣшнихъ пристаней отправляется лѣсныхъ грузовъ отъ 150—200 вагоновъ ежедневно. Цѣны на еловыя доски мѣстной распиловки слѣдующія: толщиной полверш. изъ шестиверш. бревна продаются 75 к. за доску, дюйм. изъ 6 верш. бревна—80 к.,  $\frac{3}{8}$  верш. толщ. изъ бревна  $6\frac{1}{2}$  верш.—95 к.,  $\frac{3}{4}$  верш. изъ бревна  $6\frac{1}{2}$  верш.—1 р. 8 к.,  $\frac{7}{8}$  верш. изъ бревна 7 верш. толщ.—1 р. 26 к.; доска толщ. 1 верш. изъ семиверш. бревна—1 р. 40 к., верхковая доска изъ бревна  $7\frac{1}{2}$  верш. толщ.—1 р. 45 к.,  $1\frac{1}{4}$  верш. изъ бревна 8 верш.—2 р.,  $1\frac{1}{2}$  верш. изъ бревна 8— $8\frac{1}{2}$  верш.—2 р. 50 к.,  $1\frac{3}{4}$  верш. изъ бревна  $8\frac{1}{2}$ —9 верш.—2 р. 80 к., доска въ 2 верш. изъ бревна  $8\frac{1}{2}$ —9 верш.—3 р. 40 к., все за доску тринадцативершинной длины съ погрузкою въ вагоны за счетъ продавца. За послѣднее время съ лѣсными товарами, приплавленными съ верховьевъ Волги, состоялись сдѣлки: проданы подтоварники, верехи и шести, смѣшанные сосновые и еловые вмѣстѣ, доставленные въ бар-

жѣ предъ закрытіемъ навигаціи, количествомъ около 14.000 шт., съ выгрузкою на берегъ на лѣтней пристани въ Царицынѣ за счетъ продавца по слѣдующимъ цѣнамъ: тринадцативершинной дл. подтоварни толщ.  $3\frac{1}{2}$  верш.—1 р. 25 к., толщ. 3 верш.—1 р. 15 к.,  $2\frac{1}{2}$  верш.—95 к., 2 верш.—80 к.; рейка недомѣрокъ (протесанная же)  $1\frac{3}{4}$  верш. толщ. по 70 к., вереха толщ. отъ  $1\frac{1}{4}$  верш. по 50 к., шесть толщ. отъ  $\frac{1}{4}$  верш.—30 к. за шт.; девятивершинной длины, толщ. 4 верш.—80 к.,  $3\frac{1}{2}$  верш.—70 к., 3 верш.—60 к.,  $2\frac{1}{2}$  верш.—45 к., 2 верш.—30 к., условія расчета—одну треть всей суммы уплатить наличными при пріемкѣ, а остальныя чрезъ 6 и 9 мѣс. по равной части. Продана партія 83.000 бондарныхъ липовыхъ дощечекъ, доставленныхъ изъ Козмодемьянска также на баржѣ предъ закрытіемъ навигаціи, длиною каждая доска 15 чтв., толщ. полуверш. и ширин. не уже  $2\frac{1}{2}$  верш. цѣною по 58 р. за 1.000 шт., выгруженныхъ на берегъ на лѣтней пристани въ Царицынѣ; условія расчета—четвертую часть денегъ уплатить при пріемкѣ наличными, а  $\frac{3}{4}$  всей суммы векселями чрезъ 6 и 8 мѣсяцевъ по равной части.

**Астрахань.** Козмодемьянскимъ лѣсопромышленникамъ продано здѣсь теса сосноваго сырораствующаго, изъ выработки въ зиму 1908/9 г., съ доставкой въ Астрахань не позднѣе 1 іюля 1909 г., длиною 13 арш., разной толщины 75.000 досокъ, считая на двойникъ, выгрузка на пристань въ Астрахани, со счета продавца; по слухамъ цѣна за двойникъ назначена 50 к.; по этому расчету тройникъ обойдется 75 к., четверикъ 1 р., пятерикъ 1 р. 25 к. Затѣмъ продано березовыхъ дровъ аршинныхъ 250 саж. по 53 р. за пятерикъ; расчетъ съ кредитомъ. Торговля лѣсомъ на мѣстныхъ складахъ затихла; цѣны прежнія: тесъ сосновый 13 арш. дл., гужевой доставки шелевка 28 к., двойникъ 55 к., тройникъ 85 к., четверикъ 1 р. 12 к., пятерикъ 1 р. 40 к., шестерикъ 1 р. 75 к., семерикъ 2 р., восьмерикъ 2 р. 35 к., тесина въ 2 верш. толщ. 3 р. 60 к., то же въ  $2\frac{1}{2}$  верш. 4 р. 60 к.,—все за одну доску; еловый тесъ двойникъ 50 к., остальныя толщины по расчету. (Тор.-Пр. Г.).

#### Казенный лѣсной доходъ за 9 мѣсяцевъ 1908 г.

Въ счетъ исчисленныхъ по смѣтѣ лѣснаго департамента на 1908 г. лѣсныхъ доходовъ въ количествѣ 60.155.859 руб., за девять мѣсяцевъ текущаго года (январь - сентябрь) поступило 32.360.841 руб. 67 коп.,—болѣе противъ поступленія за тотъ же періодъ 1907 года на 541.198 руб. 79 коп.; въ томъ числѣ за сентябрь мѣсяцъ приходится 3.818.561 руб. 75 коп., тогда какъ въ сентябрѣ 1907 года доходовъ было 3.688.691 руб. 14 коп.

**Фрахты на Волгѣ.** Недавно въ Н.-Новгородѣ отданъ на доставку отъ пристани Сивковъ Боръ, что на р. Ветлугѣ, до г. Саратова, на 3 баржи грузъ березовыхъ 16-тивершковыхъ дровъ до 450 пятериковъ, по 18 рублей за пятерикъ, по саратовской выкладкѣ; нагрузить въ 6 сутокъ, выгрузить въ 30 сутокъ, счетомъ кладчика; доставить первымъ рейсомъ въ навигацію 1909 г.



## Х р о н и к а.

## Лѣсопромышленность въ сѣверо-западномъ краѣ.

Въ вышедшемъ недавно отчетѣ о дѣятельности союза лѣсопромышленниковъ сѣверо-западнаго края есть нѣкоторыя интересныя указанія на причины кризиса, переживаемаго лѣсной промышленностью. Изъ отчета видно, что не потребностью рынка и не обиліемъ мѣстныхъ капиталовъ былъ вызванъ увеличенный вывозъ лѣсного товара за послѣдніе два года за границу. Съ одной стороны, усиленное предложеніе къ продажѣ лѣса помѣщиками, напуганными аграрнымъ движеніемъ, а, съ другой стороны—обильная присылка авансовъ заграничными коммисіонерами—вотъ главныя основныя причины перепроизводства. При этихъ обстоятельствахъ, вызывающихъ перепроизводство, промышленники не учли опасную перспективу переполненія рынка и сравнительно дорого приобрѣли товаръ, надѣясь на хорошій спросъ въ будущемъ. Возможность кризиса, по мнѣнію союза, была бы исключена, если бы удалось добиться соглашения среди лѣсопромышленниковъ сократить вывозъ на 1908 годъ наполовину въ сравненіи съ 1907 годомъ. Такое сокращеніе производства, по мнѣнію союза, есть испытанное средство, какъ показалъ примѣръ шведскихъ лѣсопромышленниковъ, которые въ 1901 году съ успѣхомъ сократили производство на протяженіи пяти лѣтъ на 33%. Нѣмецкіе лѣсопромышленники также заинтересованы въ сокращеніи производства, такъ какъ и для нихъ упорядоченіе рынка, несомнѣнно, желательно.

Для предотвращенія систематическихъ кражъ, хищеній и замѣны матеріаловъ на пути во время сплава союзъ учредилъ по воднымъ путямъ полицейскую и вольную стражи. Въ этомъ навигаціонномъ году злоупотребленія по сплаву почти прекратились. Весь лѣсной товаръ изъ сѣверо-западнаго края прибылъ на заграничный рынокъ на 3.446 большихъ прусскихъ плотахъ и 1.422 малыхъ русскихъ плотахъ. На бывшемъ общемъ собраніи союза лѣсопромышленниковъ сѣверо-западнаго края рѣшено было передать въ правленіе разработку вопроса о нормировкѣ экспорта лѣса за границу изъ сѣверо-западнаго края. Правленіе союза, обсудивъ вопросъ, пришло къ заключенію, что нормировка экспорта лѣса невозможна въ виду недостаточной организованности лѣсопромышленниковъ сѣверо-западнаго края, и рѣшило поэтому открыть лѣсную биржу, гдѣ ежегодно будутъ происходить собранія лѣсопромышленниковъ. Союзомъ предполагается издавать также періодическій органъ со свѣдѣніями о положеніи рынка за границей и въ сѣверо-западномъ краѣ, о спросѣ и предложеніи и т. п. („Вилен. Вѣстн.“).

## Саксаульная панамы.

На ряду съ хищеніями на ташкентской жел. дорогѣ, обнаруженными ревизующимъ сенаторомъ графомъ Паленомъ, раскрыта еще грандіозная саксаульная панамы. Изъ казалинскаго и другихъ районовъ Туркестанскаго края, богатыхъ саксаульнымъ топливомъ, еже-

годно вывозится саксауль въ Ташкентъ и другія города въ большомъ количествѣ. Завѣдуетъ этимъ дѣломъ особый штатъ служащихъ лѣсного вѣдомства. Заполучить тамъ мѣсто и вообще стать близко къ саксаульнымъ операціямъ—было завѣтной мечтой многихъ. По особенную притягивательную силу имѣли должности лѣсничихъ и объѣздчиковъ. Многіе изъ бывшихъ лѣсничихъ и объѣздчиковъ теперь имѣютъ солидныя торговыя предпріятія.

Секретъ быстрого и легкаго обогащенія заключался въ слѣдующемъ. У казны есть подрядчики, которые пользуются монопольнымъ правомъ на покупку и вывозъ саксаула съ мѣста его нахождения; слѣдятъ же за количествомъ вывезеннаго ими саксаула объѣзчики и лѣсничіе, по записямъ которыхъ и производится расчетъ между казной и подрядчикомъ. И вотъ подрядчикъ въ дѣйствительности вывезъ сотни тысячъ пудовъ, а по записи объѣзчика и лѣсничаго значится всего нѣсколько десятковъ тысячъ, за которые онъ и рассчитывался съ казной. „Барышъ“ подрядчикъ дѣлитъ пополамъ съ лѣсничимъ и прочими лицами, причастными къ „дѣлу“. Такимъ путемъ казна ежегодно обкрадывалась на нѣсколько десятковъ тысячъ рублей. И это въ теченіе многихъ-многихъ лѣтъ. („Б. В.“)

**Московское лѣсное общество.** Въ понедѣльникъ, 15 декабря 1908 года, имѣетъ быть обыкновенное собраніе членовъ Московскаго лѣсного общества, въ 7½ ч. в., въ Политехническомъ музеѣ, въ Москвѣ. Предметы занятій: 1) сообщеніе М. П. Попова: „О программѣ земско-статистическаго изслѣдованія лѣсовъ Московской губ.“; 2) его же: „По вопросу о страхованіи лѣсныхъ рабочихъ“; 3) докладъ коммисіи о выборѣ мѣста для постановки памятника М. К. Турскому; 4) предположеніе о пересмотрѣ устава Общества, и 5) выборъ ревизіонной коммисіи.

## Новыя книги.

Въ послѣднее время появились въ печати, между прочимъ, слѣдующія сочиненія на русскомъ, нѣмецкомъ и англійскомъ языкахъ.

— Отчетъ по лѣсному управленію за 1906 г. Составленъ V отдѣленіемъ лѣсного департамента. in 8°, 144+461 стр. Спб. 1908.

— Результаты анкеты о положеніи лѣсныхъ рабочихъ. in 8°, 45 стр. Спб. 1908.

— Über Missgestaltungen des Wurzelsystems der Kiefer und über Kulturmethoden. Von k. pr. Förster Spitzenberg. 1908. 1 Mk.

— Deutscher Forstkalender des deutschen Forstvereins für Böhmen, 1909. Von Dr. R. Grieb. II Jahrgang. Eger, 1908. 2.<sub>30</sub> Kr.

— Deutscher Tischler-Kalender 1909 (Günthers). Verlag „Deutsche-Tischler-Zeitung“. Berlin, 1908. 1.<sub>10</sub> Mk.

— The forest trees of Maine. By E. E. Ring. 1908.

— Wood products: distillates and extracts. Translat. from the french of P. Dumesny and I. Noyer. in 8°, 320 pp. with 103 illus. Published by Scott, Greenwood & Son, London, 1908. 11 s.



— U. S. Department of Agriculture. Forest Service. Circular 153. Exports and imports of forests products 1907. Compiled by A. H. Pierson. in 8°, 26 p. Washington, 1908.

Во избѣжаніе перерыва въ полученіи журнала редакция проситъ своихъ подписчиковъ озаботиться заблаговременной подпиской на 1909 г.

#### Справочный отдѣлъ.

##### Предстоящіе торги и поставки.

15 декабря въ колковскомъ волостн. правленіи (Волынской губ.) торги на продажу казеннаго лѣса на 11.305 руб.

19 декабря въ костромскомъ уѣздн. полиц. управленіи торги на продажу казеннаго лѣса на 8.686 руб.

29 декабря въ полоцкомъ уѣздн. полиц. управленіи (Витебской губ.) торги на продажу казеннаго лѣса на 36.811 руб.

29 декабря въ дубенскомъ уѣздн. полиц. управленіи (Волынской губ.) торги на продажу казеннаго лѣса на 40.590 руб.

Редакторъ-издатель Н. С. Нестеровъ.

### ВОЙСКОВОЕ ХОЗЯЙСТВЕННОЕ ПРАВЛЕНІЕ

#### Сибирскаго казачьяго войска

вызываетъ желающихъ занять должности войскового лѣсничаго и агронома. Съ предложеніями просить обращаться въ названное правленіе, въ г. Омскѣ, Акмолинской области. 10—7

Т-во Н. Я. Якобсонъ,  
Г. Л. Лифшицъ и К<sup>о</sup>

Минскъ губ.

МАШИНОСТРОИТЕЛЬНЫЕ, ЧУГУННО-ЛИТЕЙНЫЙ  
И КОТЕЛЬНЫЙ ЗАВОДЫ

СКЛАДЪ ТЕХНИЧЕСК. ПРИНАДЛЕЖНОСТЕЙ

ТЕХНИЧЕСКАЯ КОНТОРА.

Полное оборудование

ЛѢСОПИЛЬНЫХЪ, ФАНЕРНЫХЪ,  
ЯЩИЧНЫХЪ, БОЧАРНЫХЪ

и другихъ для обработки дерева заводовъ, а также паровыхъ и водяныхъ мельницъ, винокуренныхъ, ректификаціонныхъ, дрожжевыхъ и другихъ заводовъ.

ТУРБИНЫ.

## МОГИЛЕВСКО-ЧЕРНИГОВСКОЕ

### Управленіе Земледѣлія и Государственныхъ Имуществъ

объявляетъ о назначеніи вторыхъ торговъ, безъ переторжки, на продажу лѣса на условіяхъ 1908 г., изъ дачъ Могилевской губерніи:

1. Техтинскаго лѣсничества, на сумму 21.496 руб., въ Могилевскомъ Уѣздномъ Полицейскомъ Управленіи, на 29 декабря 1908 года.

2. Лубяницкаго лѣсничества, на сумму 27.607 руб., въ Могилевскомъ Уѣздномъ Полицейскомъ Управленіи, на 29 декабря 1908 года.

3. Быховскаго лѣсничества, на сумму 39.568 руб., въ Быховскомъ Уѣздномъ Полицейскомъ Управленіи, на 7 января 1909 года.

4. Оршанскаго лѣсничества, на сумму 45.782 руб., въ Оршанскомъ Уѣздномъ Полицейскомъ Управленіи, на 14 января 1909 года.

5. Горецкаго лѣсничества, на сумму 10.091 руб., въ Горецкомъ Уѣздномъ Полицейскомъ Управленіи, на 8 января 1909 года.

6. Рогачевскаго лѣсничества, на сумму 67.055 руб., въ Гомельскомъ Городскомъ Полицейскомъ Управленіи, на 12 января 1909 года.

7. Чериковскаго лѣсничества, на сумму 1.744 руб., въ Пропойскомъ Волостномъ Правленіи, Быховскаго уѣзда, на 5 января 1909 года.

Торги начнутся въ 12 час. дня и будутъ производиться устно и съ принятіемъ запечатанныхъ объявленій, присланныхъ по почтѣ, или поданныхъ лично.

Въ томъ случаѣ, если къ торгамъ явятся лица, желающія торговаться устно, приѣмъ запечатанныхъ объявленій прекращается при началѣ устнаго торга, т.-е. въ 12 час. дня; при отсутствіи же лицъ, желающихъ торговаться устно, приѣмъ запечатанныхъ объявленій прекращается въ 2 часа пополудни дня торга.

Подробныя объявленія о торгахъ и условія продажи можно получать въ Могилевско-Черниговскомъ Управленіи Земледѣлія и Государственныхъ Имуществъ и въ канцеляріяхъ мѣстныхъ Лѣсничихъ, а за осмотромъ лѣса, назначеннаго въ продажу, надлежитъ обращаться къ тѣмъ же Лѣсничимъ или къ лѣсной стражѣ.



Открыта подписка на 1909 г. (XIV годъ изданія) на еже-  
мѣсячный научно-популярный и педагогическій журналъ

## ЕСТЕСТВОЗНАНИЕ и ГЕОГРАФІЯ.

Выходитъ ежемѣсячно, за исключеніемъ двухъ лѣтнихъ  
мѣсяцевъ (іюня—іюля), книжками въ 5—6 печатныхъ  
листовъ.

Журналъ ОДОБРЕНЪ Ученымъ Комитетомъ Министерства На-  
роднаго Просвѣщенія для фундаментальныхъ библиотекъ всѣхъ  
среднихъ учебныхъ заведеній и для учительскихъ библиотекъ,  
учительскихъ институтовъ и семинарій и городскихъ училищъ;  
Ученымъ Комитетомъ Министерства Земледѣлія и Государственныхъ  
Имуществъ ОДОБРЕНЪ за всѣ годы существованія и допущенъ на  
будущее время въ библиотекы подвѣдомственныхъ Министерству  
учебныхъ заведеній.

Журналъ ставитъ себѣ задачей удовлетворять научному  
интересу читателей въ области естествознанія и географіи, а также  
способствовать правильной постановкѣ и разработкѣ вопросовъ  
по преподаванію естествознанія и географіи. Въ журналѣ имѣются  
отдѣлы: 1) научно-популярныя статьи по всѣмъ отраслямъ есте-  
ствовѣданія и географіи, статьи по вопросамъ преподаванія есте-  
ствовѣданія теоретическаго и прикладнаго (садоводство, пчеловод-  
ство и т. под.) и географіи; 2) акваріумъ и терраріумъ; 3) библио-  
графія (обзоръ русской и иностранной литературы по естество-  
знанію и географіи); 4) хроника; 5) смѣсь; 6) вопросы и отвѣты  
по предметамъ программы.

Въ журналѣ были помѣщены статьи: И. Я. Акинфіева, А. П.  
Артари, проф. П. И. Бахметьева, Л. И. Бородавскаго, проф.  
А. О. Брандта, В. В. Богданова, П. Вольногорскаго, Н. Н. Ва-  
куловскаго, проф. С. П. Глазенапа, М. И. Голенкина, проф.  
А. С. Догеля, М. И. Демкова, Л. Н. Елагина, Е. В. Жадовскаго,  
Б. М. Житкова, В. Р. Заленскаго, проф. Н. Ю. Зографа, Н. О.  
Золотницкаго, проф. Н. О. Кащенко, проф. Н. И. Кузнецова,  
проф. И. А. Кабукова, проф. Н. М. Кулагина, Г. А. Кожевни-  
кова, М. А. Кожевникова, проф. А. Н. Краснова, М. Э. Мен-  
дельсона, С. П. Меча, Г. А. Надсона, А. М. Никольскаго, К. Д.  
Носилова, проф. А. П. Павлова, А. Н. Рождественскаго, проф.  
В. В. Саложникова, К. А. Сатунина, К. К. Сентъ-Илера, М. М.  
Сіязова, В. И. Таліева, проф. К. А. Тимирязева, проф. А. А.  
Тихомирова, П. Р. Фрейберга, проф. Н. А. Холодковскаго, проф.  
В. М. Шимкевича, П. Ю. Шмидта, Я. П. Щелканова, Э. В.  
Эриксона и нѣкоторыхъ друг.

Подписная цѣна: на годъ съ доставкой и пересылкою 4 руб.  
50 коп., на полгода съ пересылкою и доставкой 2 руб. 50 коп.;  
за границу 7 руб. За ту же цѣну можно получать журналъ  
за 1903, 1904, 1905, 1906, 1907 и 1908 гг.; за остальные годы  
(1896—1902), по 4 руб. за каждый годъ съ перес. Выписывающіе  
всю серію за первые 10 лѣтъ платятъ 35 руб. съ перес. Книжки  
журнала въ отдѣльной продажѣ стоятъ 75 коп. каждая.

Книжные магазины, доставляющіе подписку, могутъ удержи-  
вать за комиссію и пересылку денегъ только 20 коп. съ cadaго  
годового полнаго экземпляра.

Подписка въ разсрочку отъ книжныхъ магазиновъ не при-  
нимается.

При непосредственномъ обращеніи въ контору допу-  
скается разсрочка: для городскихъ и иногороднихъ под-  
писчиковъ съ доставкой—при подпискѣ 2 руб. 50 коп. и къ  
1 іюня 2 руб.

Другихъ условій разсрочки не допускается.

Контора редакціи: Москва, Донская ул., д. Даниловой,  
кв. № 4.

3—2

Редакторъ-издатель М. П. Варавва.

Въ редакціи „Лѣсопромышленнаго Вѣстника“

продается книга **КЛЯРА:**

## СУХАЯ ПЕРЕГОНКА ДЕРЕВА.

Изданіе редакціи журн. „Лѣсопромышлен. Вѣстникъ“.

Цѣна 1 р. 60 к.

Открыта подписка на техническій ежемѣс. журналъ 1909 г.

## ВѢСТНИКЪ О-ва ТЕХНОЛОГОВЪ.

Годъ изданія XVI.

„Вѣстникъ О-ва Технологовъ“ будетъ издаваться въ 1909-омъ  
году по прежней программѣ подъ руководствомъ редакціоннаго ко-  
митета, состоящаго изъ профессоровъ-спеціалистовъ по различнымъ  
отраслямъ технологіи подъ общей редак. проф. П. В. Котурницкаго.

Редакціонный комитетъ: В. П. Артауловъ, Л. Г. Богаевскій,  
Н. А. Быковъ, А. А. Вороновъ, С. А. Ганешинъ, А. Д. Гатцукъ,  
Г. Ф. Девяпъ, М. А. Дешевой, А. С. Ломшаконъ, А. А. Русановъ,  
Н. А. Рѣвцовъ, А. М. Самусь, П. С. Селезневъ, А. М. Соколовъ,  
А. И. Степановъ.

„Вѣстникъ О-ва Технологовъ“, помѣщая цѣлый рядъ оригиналь-  
ныхъ и переводныхъ статей по всѣмъ отраслямъ механическаго  
и химическаго производствъ, электротехники и желѣзнодорожнаго  
дѣла, даетъ въ нихъ, помимо теоретическаго освѣщенія вопро-  
совъ, волнующихъ инженера-ученаго, также и массу практиче-  
скихъ свѣдѣній для каждаго инженера-практика.

„Вѣстникъ“ выходитъ ежемѣсячно. Подписная цѣна на жур-  
наль въ годъ: для членовъ Общества **бесплатно**, для лицъ  
не состоящихъ членами Общества 7 руб., для студентовъ (допу-  
скается разсрочка по третямъ года—1 руб.) 3 руб. Отдѣльный  
номеръ 75 коп.

Журналъ выходитъ ежемѣсячно (въ 20-хъ числахъ каждаго  
мѣсяца) тетрадами большого формата въ размѣрѣ 4—6 листовъ.  
Подписка принимается въ конторѣ журнала: С.-Петербургъ,  
Николаевская улица, № 29.

2—2

Возобновляется подписка на ежемѣсячный журналъ Главнаго  
Управленія Землеустройства и Земледѣлія

## СЕЛЬСКОЕ ХОЗЯЙСТВО и ЛѢСОВОДСТВО.

Журналъ ставитъ себѣ задачей—служить проводникомъ агроно-  
мическихъ знаній и быть органомъ дѣятелей въ области сель-  
скаго хозяйства, какъ научной, такъ и практической. Съ этою  
цѣлью на страницахъ „Сельскаго Хозяйства и Лѣсоводства“  
будутъ помѣщаться: 1) Оригинальныя статьи техническаго и  
экономическаго характера по всѣмъ отраслямъ сельскаго хозяй-  
ства, въ самомъ широкомъ смыслѣ этого слова, не исключая  
землеустройства, переселенія, колонизаціи, рыбныхъ и звѣриныхъ  
промысловъ, а равно и лѣсоводства. 2) Обзоры русской и ино-  
странной литературы по сельскому хозяйству. 3) Библиографія  
изданій, отвѣчающихъ характеру и программѣ журнала. 4) Пе-  
реводы наиболѣе выдающихся произведеній иностранной сельско-  
хозяйственной литературы въ видѣ приложеній къ журналу  
отдѣльными листами. 5) Объявленія.

„Сельское Хозяйство и Лѣсоводство“ будетъ выходить  
книжками въ размѣрѣ 15 печатныхъ листовъ. Въ 1908 году бу-  
дутъ выпущены ноябрьская и декабрьская книжки. Подписчики  
на 1909-й годъ получаютъ сверхъ 12 годовыхъ номеровъ журнала  
еще ноябрьскую и декабрьскую книжки за 1908 годъ.

Подписка принимается въ конторѣ журнала „Сельское Хо-  
зяйство и Лѣсоводство“—С.-Петербургъ, Саперный пер., д. 16,  
кв. 27. Подписная цѣна съ доставкой и пересылкою въ Россіи на  
годъ—6 р., на полгода—3 р.; въ государствахъ почтоваго союза:  
на годъ—8 р. и на полгода—4 р. Редакторъ П. Дубровскій.

Открыта подписка на 1909 г. (14-ый годъ изданія) на сельско-  
хозяйственный популярный журналъ

## ХУТОРЯНИНЪ

издаваемый Полтавскимъ обществомъ сельскаго хозяйства.

Главная задача журнала—популяризація сельскохозяйственныхъ  
знаній въ массахъ населенія. Журналъ будетъ выходить въ  
1909 г. еженедѣльно книжками въ размѣрѣ 2—3 печатныхъ ли-  
стовъ съ рисунками и иллюстраціями по слѣдующей программѣ:  
1) Правительственныя распоряженія и извѣстія. 2) Дѣятельность  
мѣсныхъ сельскохозяйственныхъ обществъ, ихъ отдѣловъ и отдѣ-  
леній. 3) Статьи по сельскому хозяйству, промышленности и тор-  
говлѣ, экономическія и техническія. 4) Хроника, сельскохозяй-  
ственное обозрѣніе и корреспонденціи. 5) Сельскохозяйственная  
и экономическая дѣятельность земскихъ учреждений. 6) Библио-  
графія и обзоръ сельскохозяйственной литературы. 7) Сельско-  
хозяйственный фельетонъ. 8) Смѣсь и мелкія извѣстія. 9) Вопросы  
и отвѣты. 10) Торговья извѣстія. 11) Обозрѣнія. 12) Объявленія.

Всѣмъ подписчикамъ въ 1909 году будутъ разосланы: 1) вклю-  
стрированный календарь „Хуторянинъ“ (въ объемѣ не меньше  
5 печатныхъ листовъ текста), 2) краткая біографія Т. Г. Шев-  
ченко и 3) улучшенная сѣмена растений. „Хуторянинъ“ допущенъ  
въ бесплатныя библиотекы-читальни и въ библиотекы сельско-  
хозяйственныхъ учебныхъ заведеній Г. У. 3 и 3.

Подписная цѣна 2 р. на годъ съ пересылкою, на полгода 1 руб.  
Открыта групповая подписка для крестьянъ на льготн. условіяхъ.  
Объявленія принимаются по 8 к. за строчку петита, впереди  
текста вдвое дороже, при повтореніи скидка. Для лицъ, ищущихъ  
труда по 4 к. за строчку.

Адресъ редакціи: г. Полтава, усадьба Губернской Земской Управы.





АКЦИОНЕРНОЕ ОБЩЕСТВО  
 МАШИНОСТРОИТЕЛЬНЫХЪ ЗАВОДОВЪ

# І. и К. Г. БОЛИНДЕРА

въ СТОКГОЛЬМЪ—ШВЕЦІЯ.

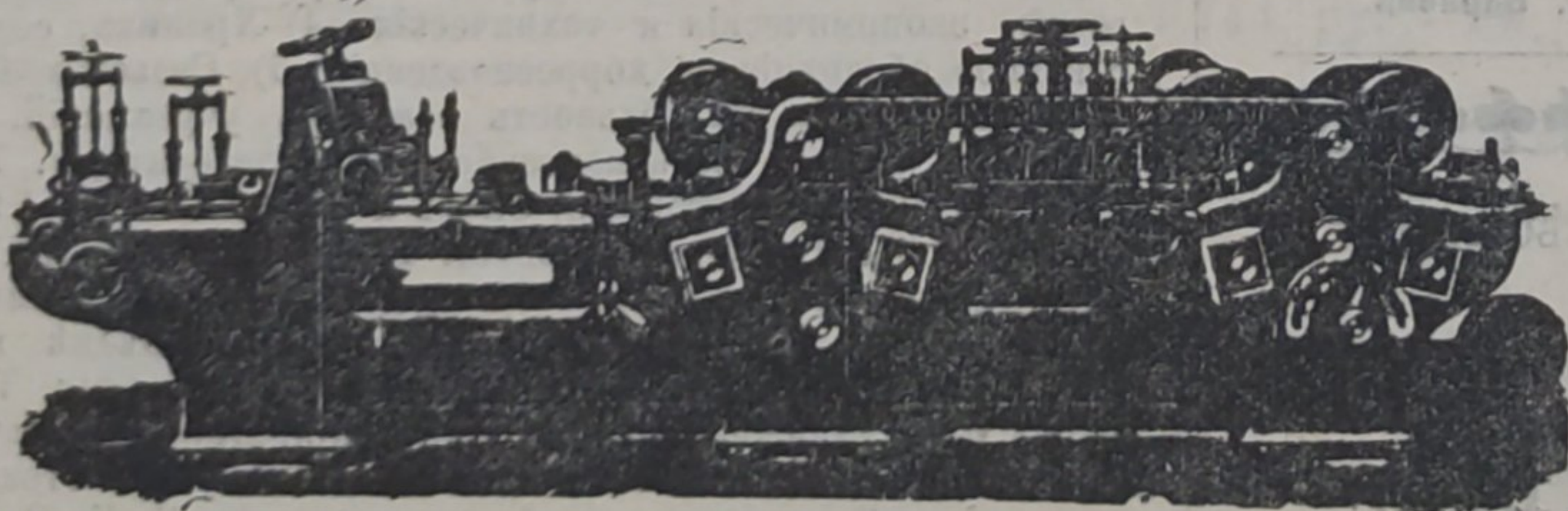
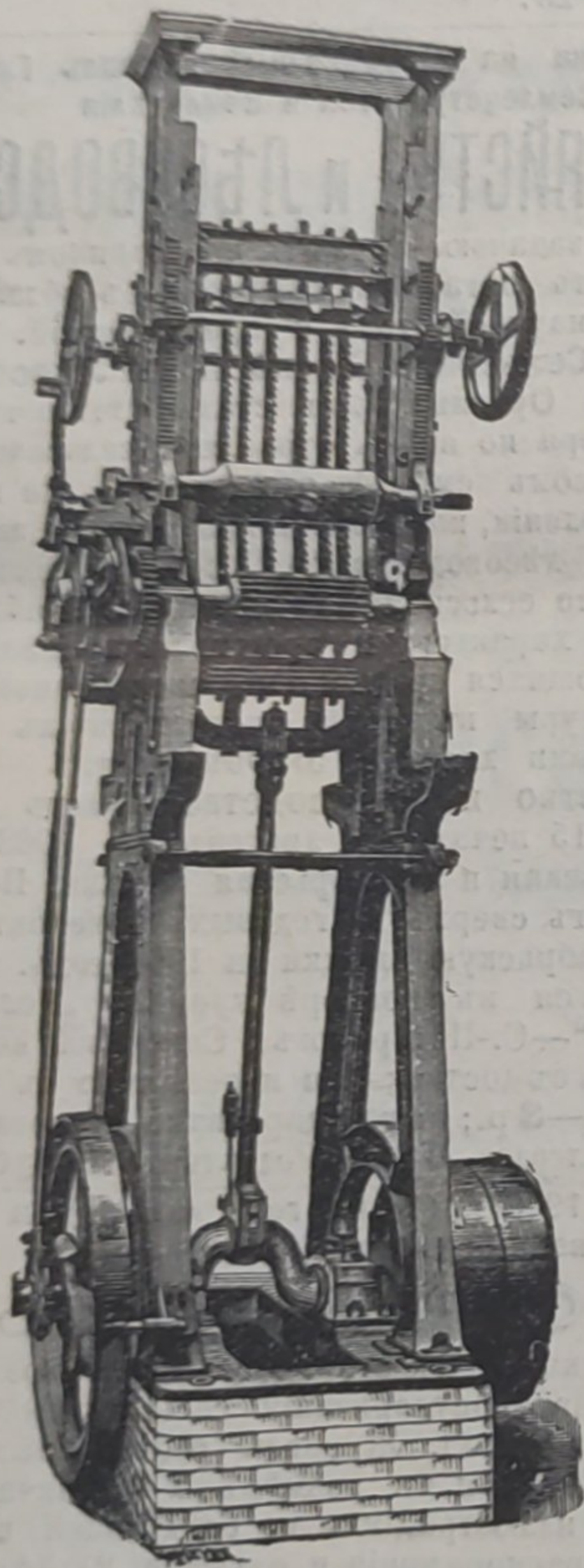
Основано въ 1844 году.

## МАШИНЫ

ДЛЯ ОБРАБОТКИ ДЕРЕВА.

Строгальные станки новѣйшей кон-  
 струкціи и недостигнутой еще по се время  
 производительности изготовляются въ болѣе  
 чѣмъ 30 величинъ. Съ нашимъ стро-  
 гальнымъ станкомъ № 12 была  
 достигнута производительность  
 въ 100000 футъ или 43000 аршинъ  
 гребня и паза въ теченіе 10 час.

Высшая награда «GRAND-PRIX» на всемирной выставкѣ  
 въ Парижѣ 1900 г.



КОНТОРА

въ С.-Петербургѣ, Б. Ко-  
 нюшенная, 13.

Техническая контора

Ад. Квельгрехъ.

Заводъ въ СТОКГОЛЬМЪ—ШВЕЦІЯ.

Остерегаться поддѣлокъ, выдаваемыхъ за производство нашихъ заводовъ!