

ЛѢСОПРОМЫШЛЕННЫЙ ВѢСТНИКЪ.

ЖУРНАЛЬ ЛѢСНОГО ХОЗЯЙСТВА, ЛѢСНОЙ ПРОМЫШЛЕННОСТИ И ТОРГОВЛИ ЛѢСОМЪ.
ВЫХОДИТЬ ЕЖЕНЕДѢЛЬНО.

ПОДПИСНАЯ ЦѢНА съ доставкой и пересылкой: на годъ—шесть руб-лей и на полгода—четыре рубля; отдѣльные номера по 25 коп.

ЗА НАПЕЧАТАНІЕ ОБЪЯВЛЕНІЙ на послѣднихъ страницахъ принимается за одинъ разъ: за цѣлую страницу—30 руб., за $\frac{1}{2}$ страницы—20 руб., за $\frac{1}{4}$ страницы—12 руб., за $\frac{1}{8}$ страницы—8 руб. и за строку петита въ 25 буквъ—20 к. При повтореніи дѣлается скидка по особому тарифу Редакціи. За пересылку отдѣльныхъ объявленій, вѣсомъ до 1 лота, взимаются по 70 коп. и по 35 коп. за каждый добавочный лотъ, съ каждой сотни экземпляровъ. За перемѣну адреса уплачивается 60 коп.

ПОДПИСКА ПРИНИМАЕТСЯ въ конторѣ Редакціи и въ известныхъ книжныхъ магазинахъ. Объявленія принимаются въ конторѣ Редакціи и конторахъ объявленій Петербурга и Москвы.

АДРЕСЪ РЕДАКЦІИ И КОНТОРЫ: Москва, Петровско-Разумовское.

Статьи, присылаемыя для напечатанія, могутъ въ случаѣ надобности подвергаться сокращеніямъ и измѣненіямъ. Статьи, присылаемыя безъ обозначенія условій гонорара, считаются безплатными. Статьи, признанныя Редакціей неудобными для напечатанія, сохраняются 3 мѣсяца и возвращаются авторамъ за ихъ счетъ. О присылаемыхъ въ Редакцію новыхъ книгахъ даются въ журналѣ отзывы или помѣщаются объявленія.

Редакція открыта ежедневно, кромѣ праздничныхъ дней, отъ 11 до 4 часовъ дня. Для личныхъ объясненій редакторъ принимаетъ по субботамъ отъ 6 до 7 час. вечера и по воскресеньямъ отъ 1 до 2-хъ часовъ дня.

№ 51.

18-го ДЕКАБРЯ.

1908 г.

СОДЕРЖАНІЕ.

Опредѣленіе доходности лѣсного хозяйства. *Н. С. Нестерова.*—Положеніе о XI Всероссийскомъ създѣ лѣсовладельцевъ въ г. Тулѣ съ 1-го по 10-е августа 1909 г.—Программа занятій XI Всероссийскаго създа лѣсовладельцевъ и лѣсохозяевъ въ г. Тулѣ съ 1-го по 10-е августа 1909 г.—Лѣсоторговый отдѣлъ. Внѣшняя лѣсная торговля Россіи за 8 мѣсяцевъ 1908 г.—Сдѣлки на лѣсъ.—Хроника. Покупка земли крестьянами.—Новая инструкция для браковки смолы.—Лѣсохищеніе на Уралѣ.—Лѣсоистребленіе въ Тульской губ.—Собранія лѣсопромышленныя.—Справочный отдѣлъ. Предстоящіе торги и поставки.—Объявленія.

Опредѣленіе доходности лѣсного хозяйства.

(Докладъ въ Московскомъ лѣсномъ Обществѣ 18 февраля 1908 г.)

Основную цѣль лѣсного производства, какъ хозяйственнаго предпріятія, составляетъ получение высшаго дохода отъ земли съ произрастающимъ на ней лѣсомъ. Эту цѣль преслѣдуетъ частное лѣсовладѣніе; къ достиженію ея настойчиво стремится, путемъ законовъ и административныхъ мѣръ, также и правительственная власть по отношенію государственныхъ лѣсовъ.

Эта цѣль возникла, вѣроятно, еще на зарѣ лѣсного хозяйства. Несомнѣнно, она имѣетъ первостепенную важность, самое жизненное значеніе не только для интересовъ частнаго, но и всего народнаго хозяйства.

Настойчивость стремленія къ завѣтной цѣли, насущная нужда въ древесинѣ, какъ въ хлѣбѣ, выдающееся значеніе лѣсоводства въ строѣ государства, все это должно было бы служить гарантіей къ установленію уже давнымъ давно руководящихъ началъ для опредѣленія лѣсной доходности. Несмотря на это, однако, вся затрата человѣческихъ усилій, все историческое прошлое лѣсного дѣла дали намъ поразительно жалкое, ничтожное наслѣдіе. Исторія почти ничему не научила насъ, не дала намъ положительнаго опыта въ этомъ отношеніи, представляя только рядъ непрерывныхъ неудачъ.

Вмѣсто того, чтобы быть во всеоружіи знанія и

средствъ къ достиженію преслѣдуемой цѣли, современное поколѣніе, какъ и предшествовавшія, въ поискахъ денежнаго дохода бредетъ въ разсыпную, дѣйствуя на авось, кто и какъ можетъ. Очертя голову, рубить лѣсъ лѣсовладѣлецъ, въ слѣпую ведетъ эксплуатацію казенная лѣсная администрація, кое-какъ нащупываютъ доходность земскій оцѣнщикъ и банковскій агентъ...

Много разъ общегосударственныя нужды, повидимому, настоятельно выдвигали передъ правящею властью необходимость освѣтить финансовое положеніе и экономическіе устои русскаго лѣсного хозяйства. Но мракъ продолжалъ висѣть надъ этимъ хозяйствомъ, и никакого освѣщенія, хотя бы даже временнаго и блѣднаго, не появлялось... За послѣднія 20 лѣтъ жизнь троекратно выдвигала это дѣло на сцену.

Въ 1888 г. у насъ былъ изданъ лѣсоохранительный законъ, ограничивающій право свободнаго пользованія владѣльцевъ своими лѣсами. Чтобы предупредить или, по крайней мѣрѣ, ослабить неизбежныя при этомъ затрудненія и облегчить проведеніе въ жизнь благихъ намѣреній этого закона, правительству предстояло позаботиться широко освѣтить экономическія условія лѣсного хозяйства, его относительную денежную выгоду по сравненію съ земледѣліемъ и рядомъ планомѣрно произведенныхъ лѣсоводственныхъ и статистическихъ изысканій и хозяйственныхъ мѣропріятій предоставить частному лѣсовладѣнію возможность къ

достиженію высшей доходности отъ лѣсовъ, такъ какъ въ намѣреніи законодателя, очевидно, не входило, во имя общаго блага, принудить частныхъ лицъ непременно вести лѣсное производство, хотя бы оно и было для нихъ убыточной формою пользованія землею.

Но ничего полезнаго въ указанномъ направленіи не было сдѣлано. Взамѣнъ того, изъ подлежащаго министерства на помощь частному лѣсовладѣнію предложены были канцелярскія примочки и циркулярные пластыри. Такъ, вмѣсто выясненія на основаніи изслѣдованія, по крайней мѣрѣ, наивыгоднѣйшихъ возрастовъ рубки лѣса въ различныхъ районахъ Россіи, особыми министерскими правилами предложено составленіе такъ называемыхъ „упрощенныхъ плановъ хозяйства“, которые по существу своему представляютъ полную профанацію организаціи лѣсного хозяйства, при чемъ указаны минимальныя нормы для оборотовъ рубки, каковыя нормы лишены всякихъ основаній и примѣненіе ихъ грозитъ оскудѣніемъ лѣсныхъ богатствъ Россіи и обезцѣненіемъ частновладѣльческаго лѣсного имущества.

Законъ 4 апрѣля 1888 г., поэтому, лишь внесъ въ нашу жизнь еще лишній одинъ принудительный элементъ, скоро утратившій, впрочемъ, свою силу и значеніе, благодаря обывательской приспособляемости къ административнымъ воздѣйствіямъ. Нынѣ осталась только высохшая пустая скорлупа личинки, жизнь изъ нея давно улетѣла.

Затѣмъ, крайне безпорядочная постановка дѣла земскаго обложенія недвижимыхъ имуществъ, въ частности лѣсовъ, давно вызвала необходимость общихъ руководящихъ нормъ въ этомъ дѣлѣ и установленія прочныхъ основъ для правильной и справедливой оцѣнки имуществъ, подлежащихъ земскому обложенію. Въ 1893 г. по этому предмету издается спеціальная инструкция, и съ 1899 г. изъ государственнаго казначейства стали отпускатся губернскимъ земствамъ средства для исполненія оцѣночныхъ работъ, въ размѣрѣ 1 милліона рублей ежегодно.

Казалось, настало наконецъ время установить основы для опредѣленія доходности лѣсного производства въ Россіи и всесторонне выяснить сравнительное экономическое значеніе его въ сопоставленіи съ земледѣліемъ и другими отраслями хозяйства. Но такое ожиданіе, какъ показала скоро и дѣйствительность, было совершенно напрасное. Въ этомъ можно было легко убѣдиться уже изъ самаго содержанія вышеупомянутой инструкции; изъ преподанныхъ въ ней указаній ясно вытекало, что доходность нашихъ лѣсовъ попрежнему останется неизвѣстной. Достаточно лишь сказать, что по опредѣленію оборота рубки, — самому коренному вопросу, имѣющему рѣшающее значеніе въ дѣлѣ опредѣленія доходности и оцѣнки лѣса, изданныя правила не выдерживаютъ критики. По инструкціи (парагр. 74) необходимо установленіе оборота рубки для лѣсовъ I разряда, и этотъ оборотъ рубки именуется (парагр. 77) нормальнымъ оборотомъ, — оборотъ загадочный и совершенно новый въ лѣсоводствѣ. Возникалъ даже для спеціалиста вопросъ, что

это за оборотъ рубки, соответствуетъ ли онъ спѣлости экономической, технической, меркантильной или финансовой? Инструкція 4 іюня 1894 г. не дала ни одного указанія, которое послужило бы хоть слабую руководящую поддержкою для примѣненія разнообразныхъ пріемовъ опредѣленія „нормальнаго“ оборота, оставивъ невыясненнымъ даже самый смыслъ новаго термина. Въ отношеніи же лѣсовъ, эксплуатируемыхъ по утвержденнымъ лѣсоохранительными комитетами планамъ хозяйства, инструкціе приняты обороты рубокъ, назначенные въ этихъ планахъ. А какъ извѣстно, въ громаднѣйшемъ большинствѣ случаевъ въ частновладѣльческихъ лѣсахъ, по утвержденнымъ комитетами упрощеннымъ планамъ назначены обороты, равныя тѣмъ минимальнымъ нормамъ для оборотовъ рубки, которые установлены министерскими правилами по непостижимымъ соображеніямъ. Что же можно было ожидать хорошаго? И возъ остался тамъ, гдѣ былъ.

Наконецъ, послѣ несчастной русско-японской войны, потряшей всю Россію до самыхъ ея глубинъ, настали годы полной переоцѣнки всѣхъ цѣнностей. Истрадавшійся, разоренный народъ поставилъ неотразимое требованіе земли и хлѣба. Народная нужда вызвала различные проекты аграрной реформы. Многомилліонныя пространства лѣсовъ требуются и намѣчаются подъ расчистку.

Но гдѣ же и сколько надо расчистить, чтобы удовлетворить земельную нужду и не вызвать другого болѣе жестокаго голода — лѣснаго? Вѣдь нельзя же расчищать „гдѣ и сколько влѣзетъ“; такое отношеніе отнюдь не соответствовало бы мудрой государственной политикѣ. Неумѣстны здѣсь и канцелярскія измышленія предѣльныхъ нормъ потребной лѣсистости, такъ какъ они неизбежно повлекли бы къ роковымъ ошибкамъ.

Предстало дѣло колоссальной важности для всего будущаго страны. Казалось бы, неотложно необходимымъ для правительственной власти на этотъ разъ, путемъ тщательнаго обслѣдованія, выяснить финансовое положеніе лѣснаго хозяйства въ различныхъ районахъ Россіи, въ частности детально освѣтить денежную доходность этого хозяйства, по сравненію съ земледѣліемъ, и вмѣстѣ съ тѣмъ установить значеніе его въ общемъ строѣ государства. Такое изслѣдованіе необходимо въ виду того, что относительная доходность хозяйства можетъ служить вѣрнымъ показателемъ сравнительнаго значенія полеводства и лѣсоводства въ каждомъ отдѣльномъ районѣ, а также возможнаго размѣра расчистки лѣсныхъ земель или, наоборотъ, облѣсенія малопроизводительныхъ земельныхъ угодій. При этомъ, конечно, особому разсмотрѣнію подлежали бы лѣса, имѣющіе защитное значеніе.

Выше мною затронуты нѣкоторыя стороны нашей жизни, чтобы нагляднѣе показать серьезное значеніе вопроса объ опредѣленіи лѣсной доходности, какъ съ частно-правовой, такъ и съ общегосударственной точекъ зрѣнія и обратить вниманіе на хаотическое положеніе этого дѣла у насъ до настоящаго времени.

Обратимся теперь къ технической сторонѣ разсматриваемаго вопроса. Идя навстрѣчу запросамъ жизни,

лѣсоводственная наука много занималась теоретическимъ изслѣдованіемъ финансовыхъ основъ лѣсного производства и выработала приемы для опредѣленія доходности лѣса. Примѣненіе этихъ приемовъ на практикѣ, однако, сопряжено съ чрезвычайными затрудненіями. Двѣ особенности, присущія лѣсному производству, вносятъ весьма большія осложненія при опредѣленіи доходности его, — осложненія, не имѣющія мѣста ни въ земледѣліи, ни въ фабрично-заводскихъ предприятияхъ: 1) возможность удовлетворить въ большей или меньшей степени потребность человѣка въ древесинѣ въ различные возрасты лѣса, и 2) длительность производства древесины, обнимающая многія десятки лѣтъ, при чемъ происходящая за долгій періодъ времени перемѣны лѣсоэкономическихъ условій, конечно, вліяютъ на размѣръ дохода и потому подлежатъ учету.

Лѣсъ можетъ приносить, при данныхъ экономическихъ условіяхъ, тотъ или иной денежный доходъ въ зависимости отъ возраста, въ которомъ онъ эксплуатируется, при чемъ величина дохода можетъ колебаться въ весьма широкихъ предѣлахъ, начиная почти отъ нуля, въ одномъ и томъ же хозяйствѣ. Высшая же денежная доходность лѣсного производства получается лишь при опредѣленномъ возрастѣ рубки лѣса. Для каждой древесной породы этотъ наивыгоднѣйшій моментъ эксплуатаціи наступаетъ въ своемъ опредѣленномъ возрастѣ, и при этомъ максимальная величина дохода для одной породы, разумѣется, получается иная, чѣмъ для другой породы. Такимъ образомъ, выращиваніе, положимъ, сосны и ели представляетъ двѣ самостоятельныя культуры различной доходности, которыя болѣе рѣзко отличаются одна отъ другой, чѣмъ, напримеръ, культура пшеницы и сахарной свеклы.

Ближайшими факторами, опредѣляющими наивысшую доходность лѣса данной породы въ извѣстномъ возрастѣ, являются: 1) биологическій ходъ роста этого лѣса въ нормальной его обстановкѣ¹⁾, 2) текущая продажная цѣна на различные лѣсные матеріалы и 3) движеніе этихъ цѣнъ во времени.

Русская дѣйствительность за всю свою тысячелѣтную исторію до настоящаго времени рѣшительно ничего еще не сдѣлала для выясненія этихъ трехъ основныхъ факторовъ лѣсной доходности въ различныхъ лѣсохозяйственныхъ районахъ Россіи.

Такое предприятие, какъ составленіе опытныхъ таблицъ, требующее затраты денежныхъ средствъ и техническихъ силъ, а также опредѣленнаго плана изслѣдованія, вполне доступно лишь правительственной власти. Частично эта работа можетъ быть выполнена и ученой общественной организаціей (какъ то имѣло мѣсто въ Германіи), но при непремѣнной матеріальной помощи со стороны государства. Организація текущей статистики для регистраціи цѣнъ на лѣсные товары также всецѣло входитъ въ сферу вѣдѣнія центрального правительства; задача эта врядъ ли посильна органамъ мѣстнаго самоуправленія, такъ какъ она тре-

буетъ объединенной программы и однообразныхъ приемовъ веденія дѣла. Многолѣтній опытъ по собранію въ Россіи справочныхъ городскихъ цѣнъ, которыя, какъ извѣстно, представляютъ собою совершенно недоброкачественный матеріалъ, служитъ подтвержденіемъ этого взгляда.

Только при посредствѣ текущей лѣсной статистики возможно правильное обоснованіе опредѣленія доходности лѣсовъ и разумнаго земскаго обложенія лѣсныхъ имуществъ. Лишь на основаніи данныхъ текущей статистики возможно и установленіе правильной нормы учетнаго процента въ лѣсномъ хозяйствѣ, безъ чего немислимо точное опредѣленіе доходности этого хозяйства.

Нѣкоторымъ суррогатомъ вышепомянутыхъ основныхъ изслѣдованій могла бы служить разработка и сводка имѣющихся за послѣднія 40—50 лѣтъ по государственному, удѣльному и крупному частновладельческому хозяйствамъ свѣдѣній о среднихъ продажныхъ цѣнахъ на срубъ 1 десятины лѣса данной породы въ опредѣленныхъ возрастахъ и съ извѣстнымъ запасомъ древесины. Такой матеріалъ, хотя по содержанію своему и несовершенный сравнительно съ предыдущимъ, тѣмъ не менѣе, будучи собранъ для важнѣйшихъ породъ по различнымъ лѣснымъ районамъ, могъ бы служить полезнымъ пособіемъ при опредѣленіи доходности нашихъ лѣсовъ и при разрѣшеніи оцѣночныхъ, аграрныхъ и другихъ экономическихъ вопросовъ. Такого рода обследованіе, хотя и слабо, но все же вѣрно освѣщало бы тотъ путь, какимъ идетъ русское лѣсное хозяйство, и тѣ финансовыя условія, въ какихъ совершается это движеніе. Благодаря ему, въ нашихъ рукахъ былъ бы полезный фонарь, и мы перестали бы брести ощупью въ глубокомъ мракѣ, въ тѣнѣ ожидания скораго полнаго освѣщенія.

Подобное обследованіе возможно было бы принять на себя Московскому лѣсному обществу, по крайней мѣрѣ для центральной полосы Россіи, разумѣется, при матеріальной поддержкѣ со стороны казны. Вѣроятно, не отказало бы участіемъ своимъ въ этомъ дѣлѣ и С.-Петербургское лѣсное общество.

Въ заключеніе позволю себѣ сдѣлать нѣсколько критическихъ замѣчаній о самыхъ методахъ опредѣленія лѣсной доходности. Въ теоріи лѣсоводства принято нѣсколько видовъ спѣлости лѣса, но для практики главное значеніе имѣетъ, строго говоря, лишь та спѣлость, которая обеспечиваетъ владѣльцу полученіе наивысшаго дохода отъ земли, занятой лѣсомъ; это, такъ называемая финансовая спѣлость. Между тѣмъ именно эта спѣлость, теоретически разработанная проф. Пресслеромъ, представляется недостаточно обоснованной.

Методъ Пресслера исходитъ изъ предположенія, что лѣсное хозяйство заново закладывается путемъ разведенія лѣса, и что рубка выращиваемаго лѣса ведется періодическая. Безусловно правильный для періодическаго хозяйства, предложенный методъ опредѣленія возраста финансовой спѣлости, т.-е. наивыгоднѣйшаго возраста рубки, не приложимъ въ настоящемъ хозяйствѣ, ведущемся въ существующихъ

¹⁾ Результаты изслѣдованій хода роста лѣса сводятся въ такъ называемыхъ опытныхъ таблицахъ.

уже лѣсахъ, и примѣненіе его здѣсь неизбежно вноситъ крупныя ошибки.

Для заведенія лѣсного хозяйства на открытой площади (напримѣръ въ степи), конечно, нуженъ значительный культурный и административный капиталъ, который завязывается въ теченіи долгаго ряда лѣтъ, пока выращиваемый лѣсъ, достигнувъ спѣлости, станетъ приносить доходъ. Поэтому въ періодическомъ хозяйствѣ изъ корневой стоимости спѣлаго лѣса надо вычитать издержки съ причитающимися на нихъ сложными %/о за все время роста насажденія, и полученная разность представляетъ процентныя деньги со стоимостью почвы, т.-е.

$$B(1, op^n - 1) = A_n - \left[\frac{v}{0, op} (1, op^n - 1) + c. 1, op^n \right].$$

Совершенно въ иныхъ финансовыхъ условіяхъ находится постоянное хозяйство, которое ведется въ естественныхъ лѣсахъ. Для веденія этого хозяйства владѣльцу совершенно *не нужно* имѣть административный капиталъ, т.-е. особый денежный капиталъ, ежегодные проценты съ котораго шли бы на удовлетвореніе нуждъ по администраціи лѣса (налоги, содержаніе стражи, лѣсничаго и т. д.), а равно *не нужно* ему также и особаго культурнаго капитала, процентами съ котораго покрывались бы расходы по лѣсовозобновленію, такъ какъ всѣ текущія нужды въ постоянномъ хозяйствѣ удовлетворяются изъ текущей выручки отъ продажи спѣлаго насажденія. Слѣдовательно, при опредѣленіи стоимости почвы въ постоянномъ хозяйствѣ неумѣстно вводить въ расчетъ административный и культурный капиталы; между тѣмъ съ примѣненіемъ въ этомъ хозяйствѣ Пресслеровскаго метода включаются въ расчетъ эти фиктивные капиталы.

Затѣмъ, постоянное хозяйство существенно отличается отъ періодическаго тою особенностью, что въ немъ, какъ уже сказано, текущіе хозяйственные расходы покрываются немедленно же изъ дохода отъ продажи спѣлаго насажденія. Поэтому, самоочевидно, что здѣсь *не можетъ быть* и рѣчи о начисленіи сложныхъ %/о на расходы административные и культурные. Между тѣмъ эта крупная неправильность допускается съ приложеніемъ въ постоянномъ хозяйствѣ Пресслеровскаго метода: на вводимые не существующіе, фиктивные капиталы начисляются еще сложные проценты, чѣмъ, конечно, еще болѣе искажаются конечные выводы вычисленія.

Если для арифметическихъ упражненій въ примѣненіи сложныхъ %/о пользоваться постояннымъ хозяйствомъ, то, ради возбужденія любопытства, интереснѣе опредѣлять, напримѣръ, въ какую сумму обратится по сложнымъ процентамъ административный расходъ въ этомъ хозяйствѣ, скажемъ 1 р. на десятину, не по истеченіи какихъ-то 50—70 л. (срокъ оборота рубки), а чрезъ 1.000 или 10.000 лѣтъ, такъ какъ практическое значеніе вычисленія сложныхъ %/о въ томъ и другомъ случаѣ одинаково—нуль. Равнымъ образомъ никакого значенія въ постоянномъ хозяйствѣ не могутъ имѣть и вычисленія сложныхъ %/о по расходамъ за прошлое время, напримѣръ, опредѣленіе суммы, въ какую къ настоящему моменту обратился по сложнымъ

%/о со времени крещенія св. Владиміра ежегодный расходъ на администрацію лѣса, по 1 коп. на десятину, въ принадлежавшей ему пустоши. Постоянное хозяйство по существу своему можетъ длиться, пока свѣтитъ на насъ солнце и есть потребность въ лѣсѣ на землѣ. Возникнувъ много вѣковъ тому назадъ, оно можетъ продолжаться неопредѣленно долгое время. Такъ что при упражненіяхъ въ вычисленіи процентовъ по лѣсохозяйственнымъ расходамъ нѣтъ резона ограничиваться лишь срокомъ одного оборота, какъ то дѣлаютъ сторонники Пресслеровской теоріи, а съ одинаковымъ основаніемъ можно обнимать и нѣсколько столѣтій,—назадъ или впередъ, какъ угодно. Хозяйственнаго смысла, повторяю, подобныя исчисленія не имѣютъ никакого.

Неправильное включеніе, по Пресслеровской теоріи, въ финансовый расчетъ постояннаго хозяйства не существующихъ капиталовъ и начисленіе на фиктивные суммы сложныхъ процентовъ, само собою разумѣется, неизбежно дастъ въ результатъ невѣрную оцѣнку лѣсной почвы, при чемъ эта оцѣнка является пониженною, такъ какъ по разсматриваемому методу *всѣ издержки* по хозяйству относятся исключительно лишь на *стоимость земли*. Получающееся при этомъ всегда преуменьшеніе стоимости земли настолько значительно, что сплошь и рядомъ, при невысокихъ корневыхъ цѣнахъ на лѣсъ, хотя въ дѣйствительности хозяйство и даетъ ежегодно чистый доходъ, стоимость земли получается отрицательною величиною.

Вмѣстѣ съ тѣмъ неправильность опредѣленія стоимости земли связана также и съ невѣрностью оцѣнки древеснаго запаса дачи. При примѣненіи въ постоянномъ хозяйствѣ Пресслеровскаго метода, на цѣнность древеснаго запаса дачи, обычно во много разъ превышающую стоимость занятой лѣсомъ земли, не относится ни копейки хозяйственныхъ расходовъ, которые, какъ сказано выше, перекладываются цѣликомъ на цѣнность земли, въ результатъ чего, разумѣется, на ряду съ сильно преуменьшенною стоимостью земли получается въ такой же мѣрѣ преувеличенная цѣнность древеснаго запаса дачи (древесный капиталъ).

Вслѣдствіе вышеуказанныхъ неправильностей, вводимыхъ въ финансовый расчетъ, въ конечномъ итогѣ получаются выводы, противорѣчащіе здравому смыслу. Такъ, часто оказывается, что цѣнность одного лѣса (древеснаго запаса) превышаетъ стоимость земли вмѣстѣ съ лѣсомъ, иначе говоря, всей дачи, т.-е. выходитъ, что часть больше цѣлаго. Или въ дачѣ, которая не даетъ никакого дохода и состоитъ изъ насажденій совершенно безцѣнныхъ, оказывается по формулѣ Пресслера, тѣмъ не менѣе, положительная величина для цѣнности древеснаго запаса дачи.

Тотъ фактъ, что опредѣленные по Пресслеровскому методу двѣ величины,—стоимость земли и цѣнность древеснаго запаса, даютъ при сложении ихъ вѣрную сумму, капитализированный чистый доходъ лѣсной дачи,—вполнѣ понятенъ; однако, это обстоятельство отнюдь не можетъ служить подтвержденіемъ правильности вычисленія слагаемыхъ величинъ. При стоимости

дачи, выражающейся въ рубляхъ, скажемъ, четырехзначною цифрою (положимъ, 9.000 руб.), будетъ такая же огромная серия (9000) парныхъ цифръ, которыя въ суммѣ даютъ 9.000 руб. (9000+0, 8999+1, 8998+2 и т. д.), а при допущеніи отрицательныхъ величинъ будетъ уже безконечное количество парныхъ цифръ, дающихъ при сложении сумму въ 9.000 руб. Но въ этомъ огромномъ или даже безконечномъ сочетаніи возможныхъ цифръ есть только одна пара цифръ, правильно выражающихъ собою, при данныхъ условіяхъ, стоимость земли и цѣнность лѣса въ дачѣ. Пресслеровскій методъ не находитъ этихъ нужныхъ двухъ слагаемыхъ и, какъ доказывается вышеприведенными соображеніями, онъ и не годится для этой цѣли. Поэтому и ссылка на вѣрную сумму изъ даваемыхъ методомъ двухъ слагаемыхъ, не имѣетъ сама по себѣ никакого значенія при оцѣнкѣ метода.

Самый же главный дефектъ разсматриваемаго метода въ примѣненіи къ постоянному хозяйству заключается въ томъ, что онъ приводитъ къ неправильному выводу относительно возраста финансовой спѣлости лѣса.

Итакъ, теорія Пресслера совершенно непригодна для постояннаго хозяйства и по неправильности даваемыхъ ею результатовъ не можетъ въ этомъ хозяйствѣ примѣняться.

Финансовые расчеты въ постоянномъ хозяйствѣ должны базироваться на иныхъ началахъ, отвѣчающихъ природѣ и экономическимъ основамъ этого хозяйства. Представимъ, что предъ нами доставшаяся по наслѣдству лѣсная дача, въ которой имѣются насажденія всѣхъ возрастовъ, отъ 1-лѣтняго до старшаго, u —лѣтняго, и всѣ эти насажденія равно велики по площади. Для веденія хозяйства новому владѣльцу не требуется особаго денежнаго капитала: дача не только покрываетъ всѣ необходимые по ней расходы, но и даетъ чистый доходъ. Каждый годъ въ ней продается спѣлое насажденіе, стоимостью на корнѣ A_u руб., и изъ этой выручки покрывается текущій административный расходъ $u \cdot v$ ¹⁾ и, буде нужно, также и затрата на культуру c руб., остается чистый доходъ:

$$R = A_u - uv - c.$$

Древесный запасъ въ этой дачѣ остается неизмѣннымъ: въ ней всегда имѣются на лицо насажденія отъ 1 л. до $u-1$ л. Въ видѣ спѣлаго участка берется только годичный приростъ дачи, дающій чистый доходъ R руб. При капитализаціи этого дохода изъ p % стоимость всей дачи равняется:

$$W = \frac{R}{0,0p}$$

Эта стоимость слагается изъ двухъ величинъ: изъ цѣнности древеснаго запаса и стоимости самой земли, занятой насажденіями, т.-е.

$$W = u \cdot B + N_f.$$

гдѣ B —стоимость земли подъ каждымъ насажденіемъ и N_f —цѣнность всего древеснаго запаса дачи.

Получающійся въ хозяйствѣ ежегодный чистый до-

¹⁾ Здѣсь v —административный расходъ, въ рубляхъ, по каждому насажденію въ годъ, u —число отдѣльныхъ насажденій въ дачѣ.

ходъ (R руб.) представляетъ собою текущія процентныя деньги на два завязанные въ хозяйствѣ капитала—цѣнность древеснаго запаса (древесный капиталъ) и стоимость земли (почвенный капиталъ). Чему же равняются эти капиталы каждый въ отдѣльности?

Разсмотримъ сперва древесный капиталъ. Спѣлое насажденіе ежегодно срубается, какъ продуктъ голичной производительности дачи, и имѣетъ специальное служебное назначеніе—удовлетворять всѣ текущія денежные нужды хозяйства и за вычетомъ послѣднихъ давать чистый доходъ.

Не считая спѣлаго насажденія, древесный запасъ въ нормальной дачѣ, какъ уже сказано, есть величина постоянная. Отдѣльныя составныя части дачи,—насажденія,—вслѣдствіе роста лѣса измѣняются, смѣняются одно за другимъ (при рубкѣ), но въ общей совокупности древесный запасъ дачи, какъ хозяйственно-органическое цѣлое, есть нѣчто неизмѣнное, и общая цѣнность всѣхъ насажденій, при данныхъ экономическихъ условіяхъ, представляетъ постоянный древесный капиталъ.

Это постоянство, присущее древесному запасу нормальной дачи, и характеризуетъ его, какъ сложный механизмъ, фабрикующій древесину, какъ опредѣленное орудіе производства. Механизмъ этотъ непрерывно измѣняется въ своемъ составѣ, но въ цѣломъ, въ противоположность всякой машинѣ, онъ не изнашивается, а остается неизмѣннымъ, сохраняя постоянно всѣ свои характерныя черты.

Какъ же сложился этотъ древесный запасъ дачи и что онъ представляетъ собою? Несомнѣнно, что какъ каждое отдѣльное насажденіе, такъ и въ совокупности всѣ насажденія, составляющія дачу, суть продукты занятой ими почвы, результатъ ея производительности, и величина древеснаго запаса дачи находится въ строгой зависимости отъ производительныхъ силъ почвы. Такъ какъ въ постоянномъ хозяйствѣ всѣ текущіе расходы удовлетворяются изъ выручки отъ продажи спѣлаго лѣса, то цѣнность древеснаго запаса дачи (древесный капиталъ) съ финансовой точки зрѣнія можно разсматривать какъ сумму выросшихъ процентовъ на стоимость земли. Выразивъ древесный капиталъ, какъ производное отъ земли, намъ не трудно уже опредѣлить и стоимость самой земли изъ вышеприведеннаго уравненія.

Такой финансовый взглядъ на древесный запасъ отвѣчаетъ реальнымъ условіямъ и основамъ постояннаго хозяйства. Дѣйствительно, стоимость 1 л. насажденія можно разсматривать, какъ односторонние проценты со стоимости земли, т.-е. $B \cdot 0,0p$, или $B(1,0p-1)$, стоимость 2-хъ лѣтняго насажденія—проценты съ земли за 2 года, т.-е. $B(1,0p^2-1)$ и т. д. Сумма этихъ выросшихъ процентовъ составляетъ древесный капиталъ дачи, воплощаемый совокупностью всѣхъ насажденій ея:

$$B \cdot \frac{1,0p^u-1}{0,0p} - u \cdot B$$

Стоимость же земли вмѣстѣ съ этимъ капиталомъ представляетъ:

$$W = B \cdot \frac{1,0p^u-1}{0,0p}$$

Ежегодными процентами на эту сумму и является чистый годовой доход (R), такъ какъ въ постоянномъ хозяйствѣ рентируютъ вмѣстѣ и земля, и лѣсъ, сливающиеся въ понятіи „лѣсная дача“, т.-е.

$$B \cdot \frac{1, op^n - 1}{0, op} \times 0, op = R$$

Отсюда стоимость почвы каждаго насажденія въ нашей дачѣ равна

$$B = \frac{R}{1, op^n - 1} = \frac{A_u - uv - c}{1, op^n - 1}$$

а стоимость земли всей дачи = $u \frac{R}{1, op^n - 1}$

Стоимость же древеснаго запаса дачи, опредѣляющаяся разностью между цѣнностью дачи и стоимостью земли, выражается:

$$N_f = \frac{R}{0, op} - \frac{u R}{1, op^n - 1} = R \left(\frac{1}{0, op} - \frac{u}{1, op^n - 1} \right)$$

Тогда какъ по методу Пресслера стоимость почвы, какъ сказано выше, опредѣляется формулою:

$$B = \frac{A_u - \left[\frac{v}{0, op} (1, op^n - 1) + c \cdot 1, op^n \right]}{1, op^n - 1}$$

Наличность промежуточныхъ пользованій въ дачѣ не вноситъ никакихъ измѣненій въ принципъ вышеприведенныхъ расчетовъ. Доходъ отъ этихъ пользованій поступаетъ такъ же ежегодно, какъ и доходъ отъ спѣлаго насажденія, и съ финансовой точки зрѣнія, при опредѣленіи стоимости почвы или древеснаго запаса дачи, поступленіе дохода отъ этихъ пользованій (D_a, D_b, \dots) равносильно соответственному повышенію корневой стоимости спѣлаго насажденія дачи.

Итакъ, стоимость рассматриваемой лѣсной дачи:

$$W = \frac{A_u + D_a + D_b + \dots - (uv + c)}{0, op} = \frac{R}{0, op}$$

стоимость почвы въ дачѣ:

$$uB = u \cdot \frac{A_u + D_a + D_b + \dots - (uv + c)}{1, op^n - 1} = u \frac{R}{1, op^n - 1}$$

стоимость нормальнаго древеснаго запаса дачи:

$$N_f = (A_u + D_a + D_b + \dots - uv - c) \left(\frac{1}{0, op} - \frac{u}{1, op^n - 1} \right) = R \left(\frac{1}{0, op} - \frac{u}{1, op^n - 1} \right)$$

Финансовая спѣлость лѣса въ постоянномъ хозяйствѣ, т.-е. возрастъ рубки, въ которомъ, при данномъ учетномъ процентѣ, получается наивысшая доходность хозяйства (высшая стоимость почвы и максимальная почвенная рента), будучи опредѣлена по только что приведенной формулѣ стоимости почвы, всегда, конечно, должна сильно отличаться отъ возраста спѣлости, опредѣляемаго по формулѣ Пресслера, отсрочиваясь на 3—4 десятка лѣтъ.

Изъ сопоставленія рассматриваемыхъ двухъ приѣмовъ самъ собою вытекаетъ, между прочимъ, и тотъ важный въ практическомъ отношеніи выводъ, что періодическое хозяйство (т.-е. единовременная сводка всего лѣса въ дачѣ), по сравненію съ хозяйствомъ постояннымъ, въ финансовомъ отношеніи невы-

годно, — оно неизбежно понижаетъ цѣнность лѣсной земли, можетъ даже совершенно обезцѣнить послѣднюю при невысокихъ цѣнахъ на лѣсъ и, кромѣ того, вызываетъ эксплуатацію лѣса въ очень молодомъ возрастѣ.

Полученіе денегъ посредствомъ единовременной сводки всего лѣса, къ чему прибѣгаютъ многіе владѣльцы не только мелкихъ, но и крупныхъ дачъ, есть актъ самоограбленія, растрата собственной кассы. За добытыя такимъ путемъ деньги владѣльцу приходится неизбежно расплачиваться въ продолженіе многихъ и многихъ десятилѣтій, нести убытки и подвергаться риску разоренія, если не оправдаются надежды на новый лѣсъ на мѣстѣ срубленнаго. Если бы прежде, чѣмъ рѣшиться на подобную продажу лѣса на срубъ, сдѣланъ былъ бы подробный финансовый расчетъ съ помощью таблицъ сложныхъ %%, то, думается, не одинъ владѣлецъ, дорожающій судьбою собственной семьи, отказался бы отъ такого разорительнаго способа полученія денегъ. Въ подобныхъ случаяхъ формула Пресслера и любая таблица движенія цѣнъ на лѣсъ могутъ быть глубоко поучительными.

Вышеприведенный взглядъ на финансовую спѣлость въ постоянномъ хозяйствѣ, проводимый въ последнее время въ Австріи г. Генлингеромъ, встрѣчаетъ еще пока возраженія, правда слабыя и необфидельныя, со стороны многихъ сторонниковъ освѣщеннаго давностью метода Пресслера, но онъ, несомнѣнно, долженъ приобрести и въ теоріи, и въ практикѣ лѣсоводства полное право гражданства.

Резюмируя все сказанное, мы приходимъ къ слѣдующимъ заключеніямъ.

I. Для полученія высшей доходности отъ лѣснаго хозяйства въ Россіи безусловно необходимы: 1) районное составленіе для важнѣйшихъ древесныхъ породъ такъ называемыхъ опытныхъ таблицъ, показывающихъ ходъ роста лѣса, и 2) организациа текущей статистики для регистраціи цѣнъ на лѣсные товары.

II. То и другое должно быть предпринято центральной властью, при дѣятельномъ участіи общественныхъ силъ.

III. Независимо отъ того, желательно собрать и обработать имѣющіяся по казеннымъ, удѣльнымъ и частновладѣльческимъ хозяйствамъ статистическія свѣдѣнія о погодныхъ среднихъ продажныхъ цѣнахъ на срубъ 1 дес. лѣса въ опредѣленныхъ возрастахъ и извѣстнаго состава, за послѣднія 40—50 лѣтъ, по различнымъ лѣсохозяйственнымъ районамъ Европейской Россіи. Трудъ этотъ можетъ быть выполненъ Московскимъ и С.-Петербургскимъ лѣсными обществами при матеріальной поддержкѣ со стороны казны.

IV. Для опредѣленія доходности и финансовой спѣлости лѣса въ постоянномъ хозяйствѣ методъ Пресслера непригоденъ.

Н. Нестеровъ.

$R = e \cdot d$
e — средний процентъ
d — цифра его

Положеніе объ XI Всероссийскомъ сѣздѣ лѣсовладѣльцевъ въ гор. Тулѣ съ 1-го по 10-е августа 1909 года.

(Одобрено Лѣснымъ Обществомъ въ С.-Петербургѣ 1-го ноября 1908 года.)

1) XI всероссійскій сѣздъ лѣсовладѣльцевъ и лѣсохозяевъ въ г. Тулѣ созывается Лѣснымъ обществомъ съ 1-го по 10-е августа 1909 года, для обсужденія вопросовъ, указанныхъ въ программѣ его занятій.

2) Для устройства сѣзда въ гор. Тулѣ, при управленіи государственными имуществами, подѣ предѣдательствомъ управляющаго государственными имуществами учреждена распорядительная комиссія.

3) Членами сѣзда съ правомъ голоса могутъ быть лѣсовладѣльцы и всѣ лица, теоретически или практически занимающіяся лѣснымъ хозяйствомъ. Лица, обучающіяся въ учебныхъ заведеніяхъ, членами сѣзда быть не могутъ.

4) Желающіе принять участіе въ сѣздѣ заявляютъ о томъ заблаговременно, во всякомъ случаѣ не позднее 15 іюля, — распорядительной комиссіи при управленіи государственными имуществами въ г. Тулѣ или совѣту Лѣснаго общества въ С.-Петербургѣ и вносятъ пять (5) рублей на покрытіе расходовъ по сѣзду.

5) Послѣ открытія сѣзда предѣдвателемъ распорядительной комиссіи, подѣ его предѣдательствомъ производятся закрытою подачею голосовъ записками членами сѣзда выборы въ бюро — предѣдателя сѣзда, двухъ товарищей предѣдателя и трехъ секретарей.

6) Послѣ избранія бюро сѣзда, въ общемъ его засѣданіи съ распорядительной комиссіей, устанавливается порядокъ занятій сѣзда, распредѣленіе по днямъ обсужденія докладовъ и время экскурсій.

7) По вопросамъ, вошедшимъ въ программу сѣзда, доклады должны быть доставлены совѣту Лѣснаго общества заблаговременно и во всякомъ случаѣ не позже 1-го апрѣля 1909 года, для напечатанія и рассылки членамъ сѣзда.

8) Засѣданія сѣзда публичны.

9) Занятія сѣзда состоятъ въ обсужденіи докладовъ по вопросамъ, входящимъ въ программу, а равно мелкихъ сообщений изъ практики лѣснаго хозяйства и въ составленіи по нимъ соответствующихъ постановленій. О каждомъ засѣданіи составляется особый журналъ. Для болѣе успѣшнаго хода занятій могутъ быть избираемы сѣздомъ комиссіи, которыя свои заключенія представляютъ сѣзду.

10) Кромѣ того, устраиваются для членовъ сѣзда экскурсіи въ болѣе интересныя казенныя и частновладѣльческія дачи: результатъ осмотра обсуждается въ назначенныхъ для того засѣданіяхъ сѣзда.

11) По открытіи сѣзда всѣ его дѣла передаются въ совѣтъ Лѣснаго общества для дальнѣйшаго дѣйствія по постановленіямъ сѣзда.

Программа занятій XI Всероссийскаго сѣзда лѣсовладѣльцевъ и лѣсохозяевъ въ гор. Тулѣ съ 1-го по 10-е августа 1909 г.

(Одобрено Лѣснымъ Обществомъ въ С.-Петербургѣ 1-го ноября 1908 года.)

- 1) Сравнительная характеристика дубравъ Россіи.
- 2) Народохозяйственное, лѣсоводственное и финансовое значеніе тульскихъ засѣкъ.
- 3) Народохозяйственное, лѣсоводственное и финансовое значеніе осинниковъ лѣсостепной полосы.
- 4) Дубъ на внутреннемъ рынкѣ и для экспорта.
- 5) Естественное и искусственное возобновленіе дубравъ лѣсостепной полосы.
- 6) Временное сельскохозяйственное пользованіе при возобновленіи дубравъ.
- 7) Нѣкоторыя объективныя данныя для сужденія о степени сомкнутости насажденій и свѣтолюбія древесныхъ породъ.
- 8) Различныя виды ухода за культурами дуба и молодняками, получаемыми послѣ сплошной рубки насажденій въ дубравахъ лѣсостепной полосы.
- 9) Лѣсоразведеніе на пахотныхъ и иныхъ сельскохозяйственныхъ угодьяхъ лѣсостепной полосы въ частновладѣльческихъ имѣніяхъ и его экономическое значеніе.
- 10) Современная постановка лѣсокультурнаго дѣла въ Россіи и желательныя въ ней измѣненія.
- 11) О лѣсныхъ сѣмянахъ — происхожденіи, добычѣ, испытаніи доброкачественности и пр.
- 12) Техническая переработка и сбытъ еловой и осинной древесины на балансы.
- 13) Обращеніе лѣсной площади въ другой видъ угодій за послѣднія пять лѣтъ, въ зависимости отъ передачи земель Государственному крестьянскому банку.
- 14) Овражный вопросъ — борьба съ распространеніемъ овраговъ, новѣйшіе успѣхи въ технику этого дѣла, простѣйшіе приемы закрѣпленія овраговъ на крестьянскихъ земляхъ, результаты борьбы съ оврагами.
- 15) Ученіе о типахъ насажденій въ связи съ его значеніемъ для лѣсоводства.
- 16) Будущность нашихъ ельниковъ и сосняковъ въ связи съ типами насажденій и въ зависимости отъ хозяйства въ нихъ.
- 17) Задачи опытнаго лѣснаго дѣла въ Тульскихъ засѣкахъ.
- 18) О составленіи массовыхъ таблицъ для русскихъ лѣсовъ.
- 19) Вопросы лѣсной администраціи — о повторительныхъ курсахъ для лѣсничихъ, объ обезпеченіи пенсіей лѣсной стражи и др.

Лѣсоторговый отдѣлъ.

Внѣшняя лѣсная торговля Россіи за 8 мѣсяцевъ 1908 г.

По послѣднему отчету департамента таможенныхъ сборовъ, внѣшняя торговля Россіи за восемь мѣсяцевъ (январь — августъ) текущаго года представляетъ

весьма неутѣшительное движеніе, по сравненію съ прошлымъ годомъ. Цѣнность нашего вывоза сократилась на 8.2%, привозъ же увеличился на 7.2% и общій оборотъ уменьшился на 1.6%.

Размѣры торговли за 8 мѣсяцевъ опредѣляются слѣдующими цифрами:

	1907 г.	1908 г.	Въ 1908 г. болѣе или менѣе.
	Тысячи рублей.		
Вывозъ	603.269	553.829	-49.440
Привозъ	445.265	477.479	+32.214
Общій оборотъ	1.048.534	1.031.308	-17.226

Въ нашихъ вѣдѣніяхъ оборотахъ съ лѣсными товарами наблюдается совершенно обратное явленіе, — увеличеніе вывоза и на ряду съ тѣмъ сокращеніе привоза. Остатываясь прежде всего на движеніи лѣсного вывоза, мы видимъ, что за восемь мѣсяцевъ нынѣшняго года экспортъ лѣса изъ Россіи оцѣнивается въ 71.183.000 руб., противъ 66.412.000 р. въ 1907 г. и 60.508.000 р. въ 1906 г., слѣдовательно, сравнительно съ прошлымъ годомъ оказывается увеличеніе на 7.1%, при чемъ въ количественномъ отношеніи вывозъ лѣса возросъ на 8.7%.

Общее количество текущаго вывоза лѣса составляетъ 239.836.000 пуд., противъ 220.644.000 пуд. въ 1907 г. и 221.598.000 пуд. въ 1906 г.

По главнымъ сортамъ лѣса нынѣшній вывозъ, сравнительно съ предыдущими двумя годами, представляется въ слѣдующихъ данныхъ:

	Количество.			Цѣнность.		
	1908 г.	1907 г.	1906 г.	1908 г.	1907 г.	1906 г.
	Тысячъ пудовъ.			Тысячъ рублей.		
Бревна	47.414	67.386	90.254	12.076	15.683	17.225
Жерди	8.810	5.469	3.688	2.168	1.699	833
Брусъ и балки.	11.693	15.867	18.392	4.465	5.614	6.184
Доски и латты.	101.596	90.388	80.288	39.513	34.111	29.933
Драницы и гонть	34	72	34	13	20	9
Столбы	25.851	14.488	9.300	3.467	1.948	1.280
Лѣсъ целлюлозн. и спичечный	19.658	9.545	8.166	3.915	2.134	1.495
Дрова	19.251	10.873	5.998	2.109	1.047	480
Фашины и хворостъ	89	139	127	7	15	8
Губка древесная	0	0	1	0	3	4
Спичечн. солома	441	532	578	243	290	321
Дерево орѣхов. и пальмовое	68	172	179	121	367	180
Прочее подѣлочн. дерево	4.931	5.713	4.593	3.086	3.481	2.551
Итого	239.836	220.644	221.598	71.183	66.412	60.508

Изъ данныхъ видно, что большое сокращеніе произошло въ отпускѣ брусого лѣса и бревенника, при чемъ, въ частности, необычайно сильно палъ вывозъ сосноваго бревенника; его отпущено всего 27.438.000 пудовъ на сумму 6.366.000 р., тогда какъ въ 1907 г. вывезено было 45.706.000 пуд. на 9.406.000 р. и въ 1906 г. — 66.997.000 пуд. на 12.401.000 р. По всѣмъ же остальнымъ главнымъ статьямъ текущій вывозъ возросъ; особенно большой подъемъ наблюдается въ экспортѣ досокъ, а также целлюлознаго и спичечнаго лѣса.

Движеніе нашего лѣса по странамъ назначенія характеризуется слѣдующими данными. Въ Великобританію отправлено лѣса 74.609.000 пуд. на сумму

23.366.000 р., противъ 61.521.000 пуд. на 21.264.000 р. въ 1907 г.; въ Германію вывезено его 89.946.000 пуд. на сумму 24.925.000 р., противъ 100.776.000 пуд. на 25.888.000 р. въ 1907 г.; въ Голландію вывезено досокъ, латтъ, шпаль и т. д. 11.833.000 пуд. на 4.054.000 р., тогда какъ въ прошломъ году отправлено было лишь 9.312.000 пуд. на 3.406.000 р.; отпущено того же товара въ Бельгію поднялся до 7.660.000 пудовъ на сумму 3.005.000 р., противъ 7.292.000 пуд. на 2.765.000 р. въ 1907 г.; во Францію отпущено его только 5.825.000 пуд. на 2.378.000 р., противъ 6.089.000 пуд. на 2.504.000 р. въ 1907 г.

По отдѣльнымъ русскимъ таможнямъ текущій вывозъ бревенъ сосновыхъ и еловыхъ, брусого и пиленнаго лѣса, сравнительно съ прошлымъ годомъ, распредѣлился такимъ образомъ:

	1908 г. 1907 г.		1908 г. 1907 г.	
	Тысячъ пуд.		Тысячъ пуд.	
Бревна сосновыя и еловыя.				
По Нарвской	—	96		
" Рижской	320	228		
" Видавской	27	1		
" Юрбургской	11.957	23.484		
" Нешавской	7.532	13.862		
" Пейзерской	132	773		
" Верушовской	303	353		
" Гербской	1.535	874		
" Сосновицкой	4.843	4.558		
" проч. тамож.	6.979	8.653		
Итого	33.628	52.882		
Брусъ (въ т. ч. балки, стропила, мауэрлаты и т. п.).				
По С.-Петербургу	34	193		
" Перновской	104	53		
" Рижской	3.169	4.300		
" Видавской	975	1.366		
" Либавской	420	640		
" Юрбургской	34	64		
" Млавской	10	—		
" Нешавской	3.483	3.547		
" Одесской	608	589		
" проч. тамож.	2.846	5.092		
Итого	11.683	15.844		
Доски (въ т. ч. латты, шпалы и т. п.).				
По Мезен. заст.	1.678	984		
" Архангельск.	20.312	16.266		
" Онежской	2.334	1.246		
" Сорокск. заст.	2.021	1.027		
" Кемск. посту	823	1.138		
" Ковдин. заст.	1.657	1.106		
" С.-Петербур.	6.574	4.648		
" Кронштадт.	8.705	6.559		
" Нарвской	1.122	1.036		
" Рижской	23.118	26.446		
" Видавской	4.117	5.183		
" Либавской	2.485	2.946		
" Юрбургской	4.476	5.462		
" Млавской	16	8		
" Нешавской	3.176	3.093		
" Сосновицкой	2.589	2.079		
" Радзивиловск.	1.266	788		
" Одесской	2.035	1.600		
" проч. тамож.	12.765	8.515		
Итого	101.269	90.130		

Вывозъ лѣсныхъ продуктовъ и издѣлій въ текущемъ году палъ на сумму свыше 1 милл. руб., оцѣниваясь всего въ 4.789.000 руб., противъ 5.849.000 руб. въ 1907 г. и 4.539.000 руб. въ 1906 г., при этомъ сокращенію подвергся отпускъ по всѣмъ статьямъ, за исключеніемъ столярныхъ издѣлій и древеснаго угля; въ частности, сильно палъ вывозъ скипидара и терпентина (на 657.000 р.), а также смолы и дегтя (на 499.000 р.). Подробное движеніе этого вывоза за 8 мѣсяцевъ, по сравненію съ двумя предыдущими годами, представлено въ слѣдующихъ данныхъ.

	Количество.			Цѣнность.		
	1908 г.	1907 г.	1906 г.	1908 г.	1907 г.	1906 г.
	Тысячъ пудовъ.			Тысячъ рублей.		
Смола древесная	829	1.175	1.029	438	743	748
Деготь	394	476	386	440	634	472
Скипидаръ	269	440	376	672	1.206	960
Терпентинъ	232	261	247	620	743	694
Уголь древесный	142	62	43	82	25	15
Дубильн. вещества	43	95	86	22	49	42
Рогожи и кули	76	105	136	171	189	197
Целлюлоза	778	1.020	994	789	1.040	808
Столярн. издѣлія	530	381	88	1.293	918	351
Прочія деревян. издѣлія	110	129	166	262	302	252
Итого	3.403	4.144	3.551	4.789	5.849	4.539

Обратимся теперь къ привозу въ Россію лѣса, издѣлій и продуктовъ переработки дерева. Въ текущемъ году въ общемъ онъ понизился противъ прошлаго года почти на 1, милл. рублей. Самою характерною чертою привозной торговли въ текущемъ году является огромное сокращеніе ввоза коры пробковой, — свыше $\frac{1}{2}$ милл. рублей (2.509.000 р. вмѣсто 3.017.000 р. въ 1907 г.) и красильныхъ деревьевъ, — почти на $\frac{1}{2}$ милл. рублей, каковое сокращеніе произошло, конечно, не потому, что мы стали добывать эти матеріалы въ родныхъ лѣсахъ; затѣмъ сильно понизился привозъ дубильныхъ экстрактовъ (на 243.000 р.). Нѣкоторое увеличеніе замѣчается лишь въ привозѣ канифоли (на 164.000 р.), древесно-бумажной массы (на 180.000 р.) и отчасти мебельнаго товара. Подробныя данныя объ этомъ привозѣ сгруппированы въ прилагаемой таблицѣ:

	Количество.			Цѣнность.		
	1908 г.	1907 г.	1906 г.	1908 г.	1907 г.	1906 г.
	Тысячъ пудовъ.			Тысячъ рублей.		
Лѣсной матеріалъ	27.484	26.643	24.491	6.717	7.349	5.688
Столярн., токарн. и рѣзные издѣлія	—	—	—	1.869	1.717	1.597
Плотнич. и бочарн. издѣлія	292	317	218	408	421	295
Смолян. продукты	2.050	1.937	1.708	2.570	2.551	2.052
Пробка обработан.	3	10	5	44	110	63
Гумми, камеди и смолы	128	122	111	766	846	837
Дубильн. вещества	2.823	3.227	3.128	2.384	2.875	2.768
Красильн. деревья	788	1.208	703	850	1.335	782
Древесно-бумажная масса	709	597	678	759	579	692
Целлюлоза	189	176	150	367	349	298
Картонъ древесный	333	344	353	681	691	789
Рогожи и кули	2	1	6	5	1	7
Уголь дрѣв. и торфъ	46	49	47	14	15	13
Древесный спиртъ	3.8	3.9	2.1	46	35	16
Итого	—	—	—	17.480	18.874	15.892

Въ снабженіи насъ лѣснымъ матеріаломъ главное участіе принимала Финляндія, откуда привезено лѣса на 2.758.000 р., въ томъ числѣ дровъ и круглаго лѣса на 2.141.000 р. и пиленого на 617.000 р.; затѣмъ поступило лѣса изъ Германіи на 792.000 р. (противъ 1.041.000 р. въ 1907 г.), изъ Австро-Венгріи на 779.000 р. (противъ 718.000 р. въ 1907 г.) и изъ Великобританіи на 168.000 р. (противъ 256.000 р. въ 1907 г.). Дубильныхъ веществъ доставлено изъ Германіи на 751.000 р. (противъ 1.089.000 р.) и изъ Великобританіи на 140.000 р.; смоляныхъ продуктовъ (преимущественно канифоли) ввезено изъ Германіи на 1.261.000 р. и изъ Великобританіи на 102.000 р.; столярныхъ и токарныхъ издѣлій получено изъ Германіи на 742.000 р. и изъ Великобританіи на 555.000 р.

Сдѣлки на лѣсъ. Недавно въ Н.-Новгородѣ продана партія сосновыхъ шпалъ типа рязанско-уральской жел. дор., 45.000 штукъ, въ томъ числѣ стыковыхъ типа №№ 1 и 2—60%, промежуточныхъ типовъ № 3 и 4—40%, цѣною по 63 к. за каждую шпалу, при чемъ на все количество маломѣрныхъ полагается 15%, цѣна за маломѣрныя обусловлена 40 к. за штуку съ доставкой на устье р. Керженецъ и погрузкою за счетъ продавца въ баржи покупателя, по открытіи навигаціи 1909 г.; шпалы для сдачи и клейменія должны быть приготовлены на Сухоборской пристани и ниже, не позднѣе 15 марта 1909 г.

Х р о н и к а.

Покупка земли крестьянами. По свѣдѣніямъ крестьянскаго поземельнаго банка, съ 3 ноября 1905 г. по 1 ноября 1908 г. разрѣшено къ покупкѣ за счетъ крестьянскаго банка всего 5.105 сдѣлокъ, съ общемою площадью въ 5.798.216 дес. на сумму 621.597.087 р. Затѣмъ за то же время изъ общаго числа разсмотрѣнныхъ сдѣлокъ по покупкѣ земли крестьянами непосредственно у владѣльцевъ при содѣйствіи банка разрѣшены 17.972 сдѣлки, при чемъ по этимъ сдѣлкамъ пріобрѣтается земли 2.606.266 десятинъ на сумму (покупная цѣна) 350.135.229 р., при ссудѣ банка въ 291.824.219 р.; въ этихъ сдѣлкахъ участвуетъ 518.940 домохозяевъ, въ семьяхъ которыхъ числится 1.729.869 душъ мужского пола.

За то же время, съ 3 ноября 1905 г. по 1 ноября 1908 г. крестьянскимъ банкомъ разрѣшено въ общемъ 10.776 сдѣлокъ по покупкѣ крестьянами земли изъ имѣній банка, съ количествомъ земли въ 655.917 дес. на сумму 64.825.561 р. (по 99 р. за дес.), при чемъ въ числѣ этой суммы разрѣшено крестьянамъ въ ссуду 62.349.551 р. (по 95 р. на дес.); въ сдѣлкахъ этихъ участвуютъ 92.976 домохозяевъ, въ семьяхъ коихъ числится 280.360 душъ мужского пола.

Кромѣ того, за тотъ же періодъ времени банкомъ разрѣшено продать, преимущественно крестьянамъ и мѣщанамъ, за наличный расчетъ 160 участковъ, общей площадью въ 11.246 дес., за 561.070 р.

Итакъ, за три года банкомъ разрѣшенъ переходъ въ руки крестьянъ земли въ количествѣ до 3.273 тыс. дес. Сколько было сведено лѣса на этой площади для осуществленія банковскихъ операцій? На этотъ вопросъ офиціальная статистика не даетъ никакого отвѣта. Сколько сейчасъ истребляется въ Россіи лѣсовъ для „подготовленія“ земли къ дальнѣйшимъ банковскимъ операціямъ, объ этомъ ничего, вѣроятно, и Аллахъ не вѣдаетъ, занятый срочными дѣлами, связанными съ упраздненіемъ конституціи въ Персіи и съ возстановленіемъ ея въ Турціи.

Новая инструкція для браковки смолы. Хотя лучшіе сорта архангельской смолы мало отличаются по качеству отъ финляндской, но, вслѣдствіе безпрепятственнаго пропуска за границу плохихъ сортовъ, русская смола расцѣнивается сравнительно низко. Съ цѣлью повышенія качества смолы была введена браковка, но по недостаточной строгости условій браковки это мѣропріятіе не оправдало возлагавшихся ожиданій, и повышенія цѣны не послѣдовало. Нынѣ утверждена новая инструкція браковки, по которой смола дѣлится уже не на 3, а на двѣ категоріи, при чемъ высшій надзоръ за бракомъ принадлежитъ биржевому комитету.

Лѣсохищеніе на Уралѣ. Съ Урала сообщаютъ „Нов. Времени“ (№ 11763), что проходитъ уже годъ, а заинтересованныя лица не дождутся, чѣмъ кончится знаменитое лѣсоистребленіе, открытое вскорѣ послѣ чердынской панамы, по другую сторону Урала, въ тагильскомъ лѣсничествѣ, Верхотурскаго уѣзда той же Пермской губ. Въ одинъ только годъ найдено неправильно

вырубленныхъ и увезенныхъ бревенъ болѣе чѣмъ на 200.000 руб.! „Что же тамъ творилось въ продолженіе многолѣтняго польскаго царствованія! Чѣмъ же будетъ гарантировано государство отъ повторенія такихъ крупныхъ хищеній, и не будутъ ли они продолжаться благодаря порядкамъ самого лѣснаго управленія или управленій. Дѣло въ томъ, что всѣ лѣсные ревизоры въ Пермской губерніи въ дѣйствительности тѣ же лѣсничіе, такъ что за правильностью ихъ хозяйства, не говоря уже о другихъ, слѣдить уже некому, исключая развѣ рѣдкихъ наѣздовъ самого начальника управленія“.

Лѣсоистребленіе въ Тульской губ. „Моск. Вѣд.“ изъ Тульской губерніи пишутъ, что въ послѣдніе три года тамъ происходитъ страшное лѣсоистребленіе. „Чтобы опредѣлить его размѣры, достаточно посмотрѣть теперь на пристани на Окѣ и желѣзнодорожныя станціи, черезъ которыя проходитъ неимоверное количество лѣсныхъ матеріаловъ, а въ особенности дровъ. Лѣсоохранительный комитетъ не обращаетъ на лѣсовладельцевъ, уничтожающихъ лѣса, никакого вниманія“.

Собранія лѣсопромышленныя. На 21 декабря с. г. въ Москвѣ (Лоскутная гостиница, въ 7 ч. в.) назначено собраніе владельцевъ павъ Иркутскаго лѣсопромышленнаго товарищества для разсмотрѣнія и утвержденія годового отчета за второй операціонный годъ товарищества и смѣты на 1908/9 годъ, а также для избранія директоровъ и ревизионной комиссіи.

На 30 декабря с. г. назначено въ С.-Петербургѣ (Надеждн. у., д. 3, въ 8 ч. в.) общее собраніе акціонеровъ Оренбургскаго лѣснаго промышленнаго и торговаго общества; разсмотрѣнію между прочимъ подле-

жать: отчетъ общества за 1907/8 г., смѣта на 1908/9 г., вопросъ о приобрѣтеніи недвижимаго имущества, уменьшеніи размѣра выпуска доп. акціонери. капитала и объ учрежденія сберегательной кассы.

Во избѣжаніе перерыва въ полученіи журнала редакція проситъ своихъ подписчиковъ озаботиться заблаговременной подпиской на 1909 г.

Справочный отдѣлъ.

Предстоящіе торги и поставки.

29 декабря въ могилевскомъ уѣздн. полиц. управленіи торги на продажу казеннаго лѣса на 49.103 руб.

7 января въ быховскомъ уѣздн. полиц. управленіи (Могилев. губ.) торги на продажу казеннаго лѣса на 39.568 руб.

12 января въ нейгутскомъ волостн. правленіи (Курляндской губ.) торги на продажу казеннаго лѣса на 8.237 руб.

12 января въ гомельскомъ городскомъ полиц. управленіи (Могилевской губ.) торги на продажу казеннаго лѣса на 67.055 руб.

Редакторъ-издатель Н. С. Нестеровъ.

ВОЙСКОВОЕ ХОЗЯЙСТВЕННОЕ ПРАВЛЕНІЕ

Сибирскаго казачьяго войска

вызываетъ желающихъ занять должности войскового лѣсничаго и агронома. Съ предложеніями просить обращаться въ названное правленіе, въ г. Омскъ, Акмолинской области. 10—8

XI-й ГОДЪ
ИЗДАНІЯ.

ОТКРЫТА ПОДПИСКА НА 1909 ГОДЪ
НА ЕЖЕНЕДѢЛЬНЫЙ ЖУРНАЛЪ

XI-й ГОДЪ
ИЗДАНІЯ.

ЛѢСОПРОМЫШЛЕННЫЙ ВѢСТНИКЪ.

ЖУРНАЛЪ ЛѢСНОГО ХОЗЯЙСТВА, ЛѢСОПРОМЫШЛЕННОСТИ И ТОРГОВЛИ ЛѢСОМЪ.

ПОДПИСНАЯ ЦѢНА на годъ 6 рублей и на полгода 4 рубля.

ПОДПИСКА НА ЖУРНАЛЪ ПРИНИМАЕТСЯ въ конторѣ редакціи (Москва, Петровско-Разумовское) и въ извѣстныхъ книжныхъ магазинахъ.

Редакторъ-издатель Н. С. Нестеровъ.

АКЦИОНЕРНОЕ ОБЩЕСТВО

завода для изготовленія напильниковъ и ремесленныхъ инструментовъ

ОТТО ЭРБЕ въ г. РИГѢ.

(Лифляндской губ.).

СПЕЦІАЛЬНОСТИ:

ПИЛЫ для лѣсопильныхъ станковъ и **КРУГЛЫЯ ПИЛЫ** всѣхъ размѣровъ съ утвержденнымъ правительствомъ клеймомъ „КОЛОКОЛЬ“.

Изъ тигельной стали высокаго достоинства, не уступающія заграничнымъ пиламъ.

Ленточныя, поперечныя и продольныя пилы.

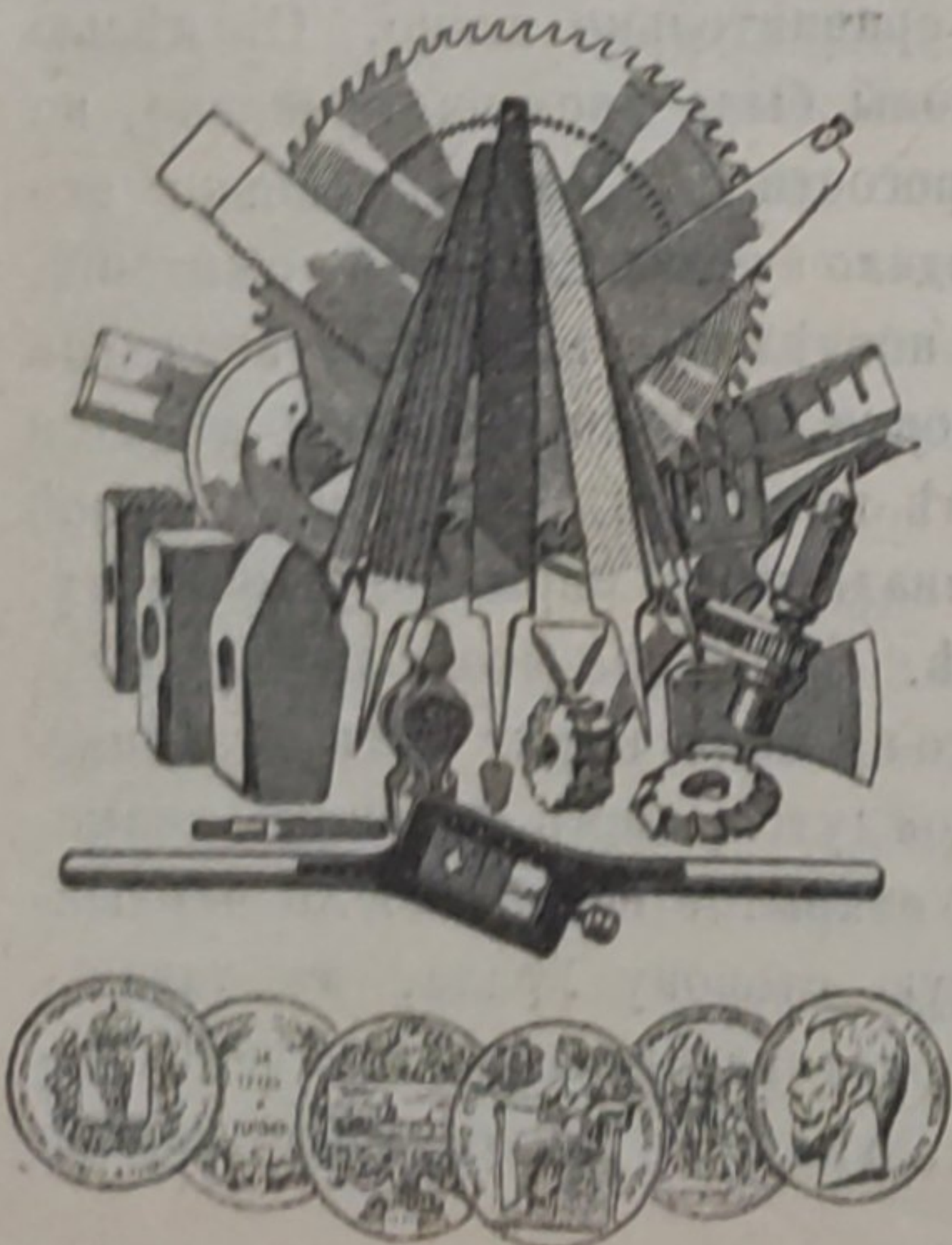
МАШИННЫЕ НОЖИ для станковъ разныхъ фасоновъ.

НАПИЛЬНИКИ всякіе; насѣчка затупленныхъ напильниковъ.

ИНСТРУМЕНТЫ: молотки, кирки, топоры, трещетки, клуппы, мѣтчики, фрезера, декселя и т. д.

Адресъ для писемъ: Акціонерному Обществу ОТТО ЭРБЕ, г. Рига. Значительнѣйшее предпріятіе по этимъ отраслямъ въ Россіи.

◆ Иллюстрированный прейсъ-куррантъ бесплатно. ◆



Послѣдняя награда: ЗОЛОТАЯ МЕДАЛЬ на выставкѣ въ г. Ригѣ 1901 г.

Открыта подписка на 1909 г.

на выходящій каждыя три мѣсяца научный журналъ.

ВѢСТНИКЪ КООПЕРАЦИИ,

издаваемый Спб. Отдѣленіемъ Комитета о сельскихъ кооперативныхъ и промышленныхъ товариществахъ подъ общей редакціей профессора Туганъ-Барановскаго.

Цѣлю журнала является выясненіе теоретическихъ и практическихъ вопросовъ всѣхъ формъ кооперативнаго движенія, а также: систематизированіе и опубликованіе важнѣйшихъ матеріаловъ по исторіи и практикѣ кооперативнаго движенія въ Россіи и за границей.

Ближайшее участіе въ журналѣ принимаютъ: С. В. Анкинъ, Н. Ф. Анненскій, прив.-доц. А. Н. Анциферовъ, проф. В. Г. Важаевъ, А. Н. Балакинъ, А. А. Беретти, А. И. Браудо, А. А. Валаевъ, Н. Валентиновъ, д-ръ Н. Васильевъ, В. П. Воронцовъ, С. Ф. Войцеховскій, Е. А. Гагемейстеръ, Д. М. Герценштейнъ, проф. Гусаковъ, А. В. Глѣбовъ, В. Я. Гуревичъ, Н. П. Гибнеръ, Е. М. Деметьевъ, А. А. Евдокимовъ, В. Н. Зельгеймъ, проф. А. А. Исаевъ, П. Н. Исаковъ, Н. К. Кабардинъ, проф. П. А. Каблуковъ, С. А. Каблуковъ, М. В. Кочеджи-Шаповаловъ, В. И. Ковалевскій, Л. С. Козловскій, проф. В. А. Косинскій, В. Г. Котельниковъ, В. Красновъ, А. Е. Кулыжный, прив.-доц. М. А. Курчинскій, Н. Н. Квиль, Ф. Н. Латерноръ, А. И. Латухинъ, Д. А. Лебедевъ, Н. В. Левитскій, проф. В. Ф. Левитскій, Е. Д. Максимовъ, А. Н. Николаевъ, проф. И. Х. Озеровъ, Р. Оленинъ, В. Ф. Пекарскій, В. А. Перелешинъ, В. А. Поссе, С. Н. Прокоповичъ, Н. А. Рейтлингеръ, В. В. Святловскій, П. А. Садыринъ, М. Танинъ, Тиграновъ, Б. П. Торгашевъ, В. О. Тотоміанецъ, проф. М. И. Туганъ-Барановскій, проф. А. Ф. Фортунатовъ, М. Л. Хейснъ, проф. В. Г. Яроцкій.

Подписная цѣна: съ доставкой и пересылкой на годъ 4 р. Цѣна книжки въ отдѣльной продажѣ 1 р. Подписка принимается въ конторѣ и редакціи журнала: С.-Петербургъ, Невскій, 120. 3—1

Открыта подписка на 1909 годъ

Годъ IV-й.

Популярный ежемѣсячный журналъ для любителей и учащихся

ЛЮБИТЕЛЬ ПРИРОДЫ,

органъ общества любителей природы въ С.-Петербургѣ.

Утвержденнымъ Министерствомъ Народнаго Просвѣщенія мнѣніемъ Ученаго Комитета опредѣлено внести журналъ въ списокъ изданій, заслуживающихъ вниманія при пополненіи ученическихъ библиотекъ среднихъ учебныхъ заведеній.

Утвержденнымъ г. Товарищемъ Главноуправляющаго Землеустройствомъ и Земледѣліемъ мнѣніемъ Ученаго Комитета журналъ за 1906 годъ одобренъ для библиотекъ подвѣдомственныхъ Главному Управленію учебныхъ заведеній.

Журналъ рекомендованъ въ циркулярѣ по военно-учебнымъ заведеніямъ для фундаментальныхъ и ротныхъ библиотекъ военно-учебныхъ заведеній.

Программа журнала: Растеніе и его жизнь въ естественныхъ и искусственныхъ условіяхъ (комнатная культура, оранжерейная и проч.). Животное царство—акваріумъ, терраріумъ и виваріумъ; пѣвчія и декоративныя птицы. Изготовленіе коллекцій по растительному и животному царствамъ.

Кромѣ оригинальныхъ и переводныхъ статей по перечисленнымъ рубрикамъ, въ журналѣ помѣщаются также: 1) совѣты начинающимъ любителямъ; 2) мелкія замѣтки; 3) свѣдѣнія о дѣятельности Общества Любителей Природы и другихъ обществъ и учреждений, преслѣдующихъ аналогичныя задачи; 4) критики и библиографія; 5) вопросы и отвѣты; 6) объявленія.

Журналъ выходитъ ежемѣсячно книжками, въ два печатныхъ листа, съ рисунками и чертежами въ текстѣ и на отдѣльныхъ листахъ.

Подписная цѣна на годъ съ доставкой и пересылкой 3 руб. На пересылку подъ заказной бандеролью прилагаемыхъ къ журналу цвѣтныхъ таблицъ къ подписной платѣ слѣдуетъ прилагать 21 коп. За перемѣну адреса высылать 25 коп. (можно марками). Журналъ за 1-ый годъ изданія (1906 г.) разошелся сполна. Полный годовою комплектъ журнала за 1907 г. со всѣми приложениями (въ томъ числѣ 3 цвѣтныхъ таблицы) высылается за 4 руб. Объявленія, для помѣщенія въ журналѣ, принимаются въ конторѣ редакціи за плату: по 10 руб. за страницу, 6 руб. за 1/2 страницы, 4 руб. за 1/4 страницы, 2 руб. 50 коп. за 1/8 страницы и 1 руб. 50 коп. за 1/16 страницы—за одинъ разъ. При повтореніи—скидка по соглашенію.

Подписка принимается въ С.-Петербургѣ въ конторѣ редакціи у В. И. Разумова (Спб., Екатерининская ул., 3, кв. 63), а также во всѣхъ книжныхъ магазинахъ. Адресъ редакціи: Спб., Петербургская Сторона, Звѣринская ул., 17 А, кв. 7.

Редакторъ И. Мамонтовъ.

3—1

**ОТКРЫТА ПОДПИСКА на 1909 г.
ЖУРНАЛЪ ОПЫТНОЙ АГРОНОМІИ**

10-й годъ изданія.

Журналъ посвященъ научному земледѣлію и издается по слѣдующей программѣ: оригинальныя статьи и рефераты по вопросамъ: 1) воздухъ, вода и почва; 2) обработка почвы и уходъ за сельско-хоз. растеніями; 3) удобренію; 4) физиологія растеній; 5) частная культура; 6) сельско-хозяйственная индустриологія; 7) методы сельско-хозяйственныхъ изслѣдованій; 8) сельско-хозяйственная метеорологія; 9) библиографія и новыя книги.

„Журналъ Опытной Агрономіи“ издается при участіи большинства научныхъ агрономическихъ силъ нашихъ университетовъ, сельско-хозяйственныхъ учебныхъ заведеній, а также опытныхъ станинъ и полей: пр.-доц. Н. П. Адамоза, Л. Ф. Альтгаузена, проф. П. О. Баракова, В. С. Богдана, проф. С. М. Богданова, маг. Н. А. Богословскаго, проф. С. А. Вогушевскаго, проф. И. П. Воронина, Г. И. Боча, проф. П. И. Броунова, проф. П. В. Будрица, В. С. Буткевича, пр.-доц. А. А. Вычихина, Н. И. Васильева, проф. В. Р. Вильямса, В. В. Винора, В. И. Виноградова, В. А. Власова, проф. А. И. Воейкова, проф. Е. Ф. Вотчала, Г. Н. Высоцкаго, К. К. Гедройца, М. М. Грачева, проф. Н. Я. Демьянова, Я. М. Жукова, В. Заленскаго, С. А. Захарова, проф. П. А. Земляченскаго, проф. Л. А. Иванова, проф. Д. Г. Ивановскаго, В. Л. Исаченко, В. Ищерекова, П. А. Кашинскаго, проф. А. В. Ключарева, проф. фонъ-Кирирма, И. П. Коновалова, С. Н. Косарева, проф. П. С. Косовича, проф. О. Н. Крашениникова, С. П. Кравкова, А. П. Левицкаго, В. Н. Любименко, проф. Г. А. Любославскаго, Н. К. Малюшицкаго, проф. П. Г. Меликова, проф. А. В. Мостынскаго, проф. А. И. Набокихъ, проф. Н. К. Недоучаева, В. Л. Ольшевскаго, П. В. Отоцкаго, проф. Д. Н. Прянишникова, Р. Э. Регеля, В. Г. Ротмистрова, проф. С. И. Ростовцева, Д. Л. Рудзинскаго, проф. А. Н. Сабанина, В. Саванова, С. А. Северина, А. А. Сеиполовскаго, проф. П. Р. Слезкина, Ю. Ю. Соколовскаго, проф. В. И. Сорокина, проф. А. В. Сперанскаго, проф. И. А. Стебута, В. Н. Сукачева, проф. Г. И. Таифильева, проф. К. А. Тимирязева, А. П. Тольскаго, прив.-доц. А. И. Томсона, С. Г. Топоркова, проф. А. О. Фортунатова, прив.-доц. С. Л. Франкфурта, проф. Ф. Шиндлера, В. В. Шипчинскаго, проф. И. О. Широкихъ, П. О. Широкихъ, Р. Р. Шредера, проф. М. В. Шталь-Шредера, И. С. Шулова, пр.-доц. С. В. Щусьева, Ф. Б. Яновчика, А. Е. Теохтистова.

Журналъ ставитъ себѣ задачей, согласно взгляду, высказанному агрономической секціей X съѣзда естествоиспытателей и врачей въ Кіевѣ, объединить, по возможности, въ одномъ органѣ работы русскихъ агрономовъ и дать возможность лицамъ, интересующимся успѣхами научнаго земледѣлія, слѣдить за развитіемъ этой отрасли знанія.

Журналъ будетъ выходить 6 разъ въ годъ, книжками отъ 7 до 9 листовъ; подписная цѣна за годъ—6 руб.

Подписка принимается въ редакціи (Спб., Лѣсной Институтъ, кв. Петра Самсоновича Коссовича) и въ болѣе крупныхъ книжныхъ магазинахъ.

Гг. иногороднихъ просятъ обращаться непосредственно въ редакцію. Экземпляры журнала за 1900—1908 гг. высылаются по 6 руб. за годъ.

3—1

Редакторъ-издатель проф. П. Коссовичъ.

Открыта подписка на 1909 г. на еженедѣльный журналъ

ИЗВѢСТІЯ

Главнаго Управленія Землеустройства и Земледѣлія.

„Извѣстія Главн. Управл. З. и З.“ представляютъ собою прежде всего лѣтопись правительственныхъ распоряженій и правительственныхъ мѣропріятій по всѣмъ отдѣламъ вѣдомства Главнаго Управленія Землеустройства и Земледѣлія, т.-е. касающихся вопросовъ землеустройства и переселенія, сельскаго хозяйства, кустарной промышленности, лѣснаго дѣла, рыбнаго и пр., съ подробными разъясненіями значенія тѣхъ или другихъ новопринимаемыхъ мѣръ. Вторую наиболѣе существенную часть „Извѣстій“ составляетъ хроника дѣятельности въ названныхъ областяхъ земствъ и соответствующихъ обществъ.

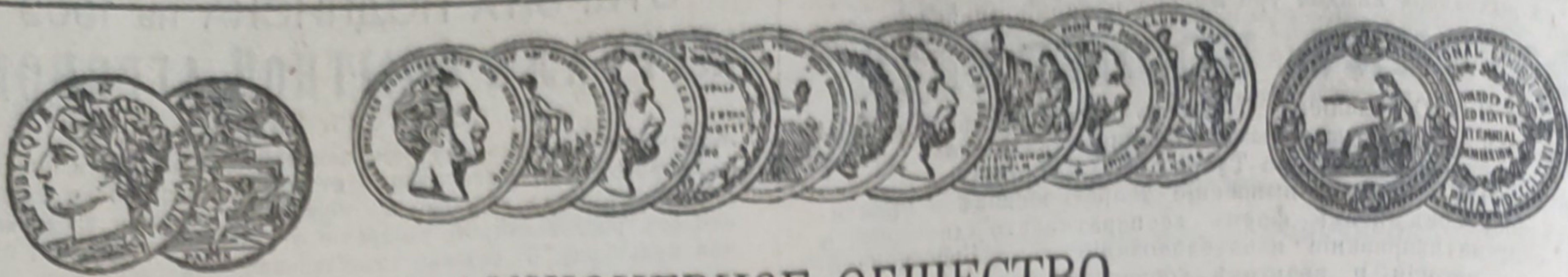
Давая такимъ образомъ своимъ читателямъ возможно полную картину правительственной и общественной работы въ интересахъ преуспѣяннаго народнаго труда и въ особенности нашей сельскохозяйственной промышленности, „Извѣстія“ отводятъ также мѣсто очеркамъ современнаго состоянія различныхъ отраслей народнаго хозяйства въ Россіи и за границею, знакомятъ съ новыми изданіями по перечисленнымъ предметамъ, сообщаютъ свѣдѣнія о видахъ на урожай, о цѣнахъ на хлѣба и проч.

Подписная цѣна на годъ 4 р., на полгода 2 р. 50 к. съ доставкой и пересылкой.

Подписка принимается въ Редакціи: С.-Петербургъ, Саперный переулокъ, д. № 16. Кромѣ того, городская подписка принимается въ книжномъ магазинѣ „Новаго Времени“.

3—1

Редакторъ В. Г. Швецовъ.



АКЦИОНЕРНОЕ ОБЩЕСТВО
МАШИНОСТРОИТЕЛЬНЫХЪ ЗАВОДОВЪ

І. и К. Г. БОЛИНДЕРА

въ СТОКГОЛЬМЪ—ШВЕЦІЯ.

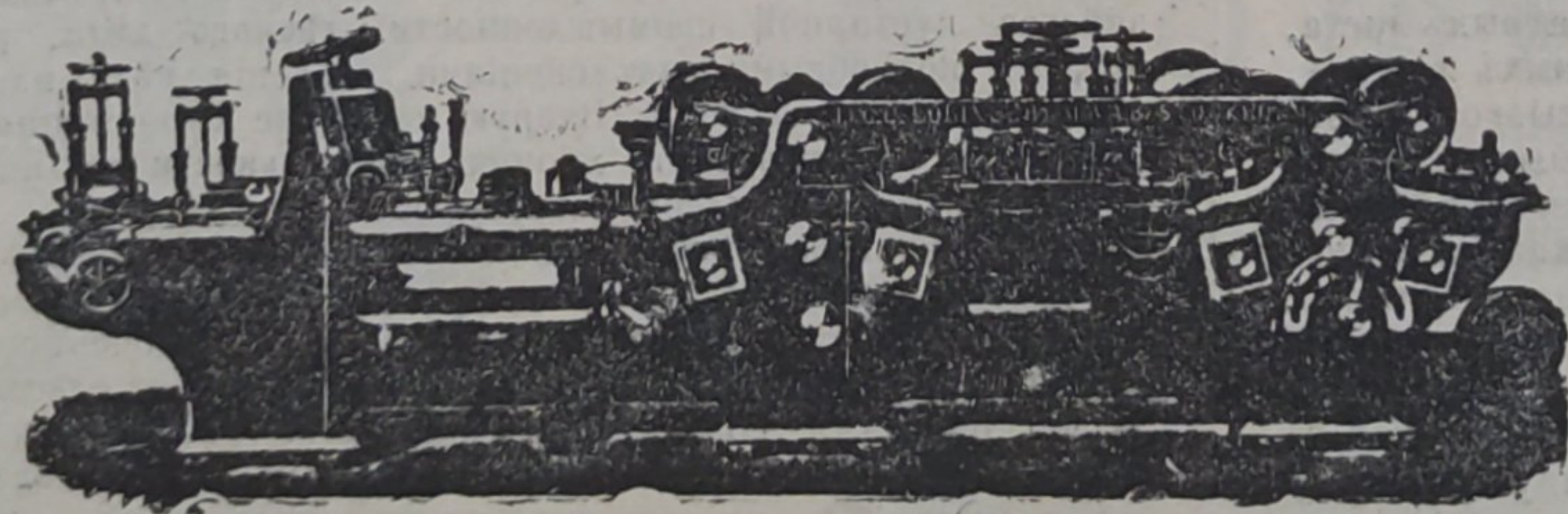
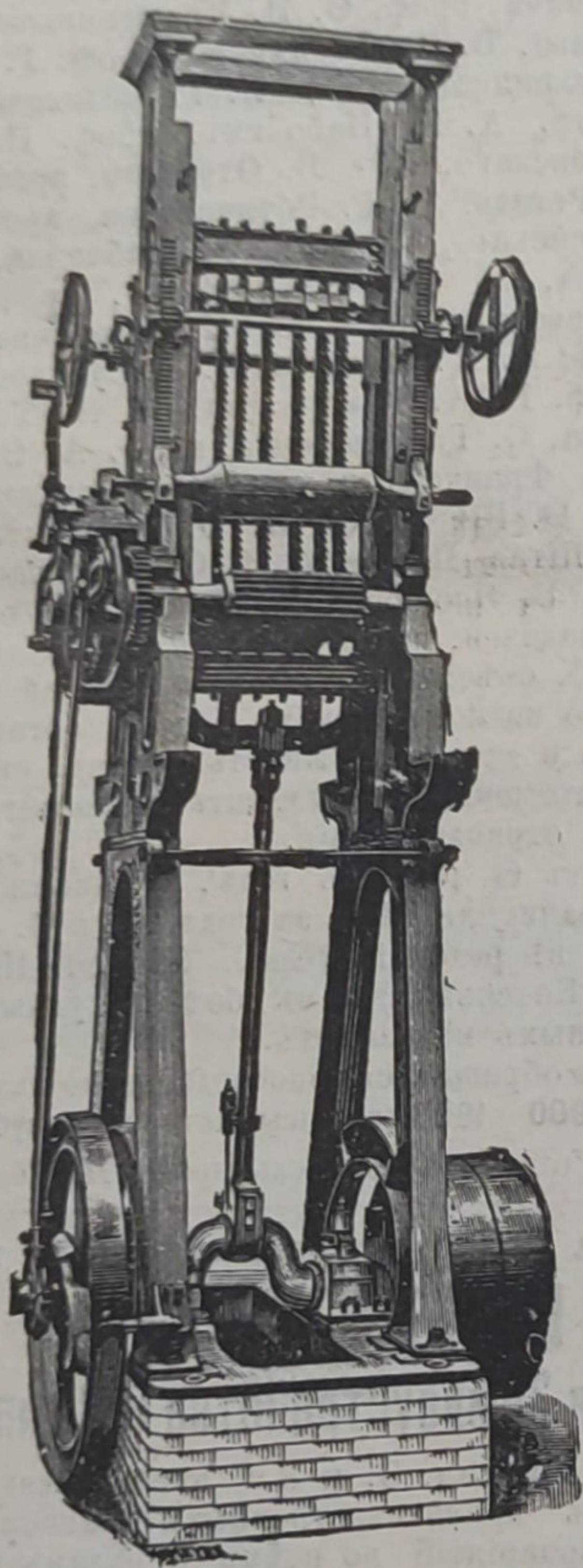
Основано въ 1844 году.

МАШИНЫ

ДЛЯ ОБРАБОТКИ ДЕРЕВА.

Строгальные станки новѣйшей конструкции и недостигнутой еще по сіе время производительности изготовляются въ болѣе чѣмъ 30 величинъ. Съ нашимъ строгальнымъ станкомъ № 12 была достигнута производительность въ 100000 футъ или 43000 аршинъ гребня и паза въ теченіе 10 час.

Высшая награда «GRAND-PRIX» на всемирной выставкѣ въ Парижѣ 1900 г.



КОНТОРА

въ С.-Петербурѣ, Б. Ко-
нюшенная, 13.

Техническая контора

Ад. Кьельгрекъ.

Заводъ въ СТОКГОЛЬМЪ—ШВЕЦІЯ.

Остерегаться поддѣлокъ, выдаваемыхъ за производство нашихъ заводовъ!