

ЛѢСОПРОМЫШЛЕННЫЙ ВѢСТНИКЪ.

ЖУРНАЛЪ ЛѢСНОГО ХОЗЯЙСТВА, ЛѢСНОЙ ПРОМЫШЛЕННОСТИ И ТОРГОВЛИ ЛѢСОМЪ.
ВЫХОДИТЪ ЕЖЕНЕДѢЛЬНО.

Подписная цѣна съ доставкой и пересылкой: на годъ—шесть руб-лей и на полгода—четыре рубля; отдѣльные номера по 25 коп.

За напечатаніе объявленій на послѣднихъ страницахъ взимается за одинъ разъ: за цѣлую страницу—30 руб., за 1/2 страницы—20 руб., за 1/4 страницы—12 руб., за 1/8 страницы—8 руб. и за строку петита въ 25 буквъ—20 к. При повтореніи дѣлается скидка по особому тарифу Редакціи. За пересылку отдѣльныхъ объявленій, вѣсомъ до 1 лота, взимается по 50 коп. и по 25 коп. за каждый добавочный лотъ, съ каждой сотни экземпляровъ. За перемѣну адреса уплачивается 60 коп.

Подписка принимается въ конторѣ Редакціи и въ извѣстныхъ книжныхъ магазинахъ. Объявленія принимаются въ конторѣ Редакціи и конторахъ объявленій Петербурга и Москвы.

Адресъ Редакціи и Конторы: Москва, Долгоруковская улица, домъ № 42.

Статьи, присылаемыя для напечатанія, могутъ въ случаѣ надобности подвергаться сокращеніямъ и измѣненіямъ. Статьи, присылаемыя безъ обозначенія условій гонорара, считаются бесплатными. Статьи, признанныя Редакціей неудобными для напечатанія, сохраняются 3 мѣсяца и возвращаются авторамъ за ихъ счетъ. О присылаемыхъ въ Редакцію новыхъ книгахъ даются въ журналѣ отзывы или помѣщаются объявленія.

Редакція открыта ежедневно, кромѣ праздничныхъ дней, отъ 11 до 4 часовъ дня. Для личныхъ объясненій редакторъ принимаетъ по субботамъ отъ 6 до 7 час. вечера и по воскресеньямъ отъ 12-ти до 2-хъ часовъ дня.

№ 19.

10-го МАЯ.

1901 г.

СОДЕРЖАНІЕ.

Отзывъ по вопросу о передачѣ контрактовъ по лѣснымъ операціямъ. С. В. Бежа.—Изъ жизни сѣверныхъ лѣсовъ. В. Прилукаго.—Нѣсколько словъ по поводу статьи „Лѣсоустройство казенныхъ дачъ Привислинскаго края“. П. Г. Юденко.—Юбилляръ-обѣздчикъ. Ф. О. Гриневича.—Лѣсоторговый отдѣлъ. Изъ Минска. Н. Зельдовича.—Съ Ветлуги. Г. Б.—Изъ галичскаго лѣсничества. В. Л. Лурія.—Варшава.—Царицынъ.—Кострома.—Предполагаемое сокращеніе лѣсныхъ заготовокъ.—Хроника. Изъ ветлужскаго края. А. И. Стафилевскаго.—Новый ботаническій журналъ. В. В. Марковича.—Мѣры противъ лѣсныхъ пожаровъ.—Лѣсная промышленность въ Сентилеевскомъ уѣздѣ.—Железнодорожные тарифы.—Выставка въ Тифлисѣ.—Новыя книги.—Справочный отдѣлъ. Предстоящіе торги и поставки.—Объявленія.

Отзывъ по вопросу о передачѣ контрактовъ по лѣснымъ операціямъ.

По недосугу, я запоздалъ съ отвѣтомъ на замѣтку, помѣщенную въ № 25 „Лѣсопромышленнаго Вѣстника“, 1900 г., по поводу моей статьи: „О порядкѣ передачи контрактовъ по лѣснымъ операціямъ въ казенныхъ дачахъ“ (№№ 12 и 13 „Лѣсопромыш. Вѣстника“ 1900 г.).

Въ своей статьѣ, резюмируя высказанныя соображенія, я сдѣлалъ въ пунктѣ II заключеніе: „Для взаимныхъ удобствъ казны и контрагента, въ цѣляхъ „сокращенія бумажнаго производства“, а равно и для большей свободы въ дѣлѣ передачи договорныхъ обязанностей однимъ лицомъ другому, не слѣдовало бы включать въ договоры условія, которымъ контрагентъ обязывался бы испрашивать согласіе казны на передачу договора“. Авторъ упомянутой замѣтки, уважаемый С. П. Гоппенъ, находитъ невозможнымъ согласиться съ приведеннымъ заключеніемъ. По его мнѣнію, рекомендуемая мною свободная передача договорныхъ обязательствъ, т.-е. безъ предварительнаго испрошенія на то согласія казны, во-первыхъ, нарушала бы интересы казны и, во-вторыхъ, создала бы такое положеніе, при которомъ казна не знала бы, кто въ данное время состоитъ у нея контрагентомъ. Нарушеніе казенныхъ

интересовъ заключалось бы въ томъ, что контрагентъ состоятельный, по невыгодности операціи, могъ бы передать контрактъ другому лицу, совершенно несостоятельному, съ котораго, при неисправности, нечего было бы взять, кромѣ 10%-го залога. Далѣе, свободная передача контрактовъ ввела бы неопредѣленность въ отношеніяхъ казны съ своими кліентами; такъ, контрагентъ казны, передавъ договоръ другому лицу, „можетъ уѣхать съ даннаго мѣста въ другое, и казнѣ не будетъ извѣстно, гдѣ онъ находится, а въ случаѣ нарушенія въ чемъ-либо контракта пріемщикомъ, казна лишена была бы возможности требовать исполненія обязательства, не зная мѣста жительства контрагента“. Розыскъ же контрагента, по мнѣнію автора, повелъ бы не „къ сокращенію бумажнаго производства“, на что было рассчитано мое предложеніе, а къ созданію „громадной, ненужной и, въ большинствѣ случаевъ, бесплодной переписки, такъ какъ кому неизвѣстно, насколько полезны и дѣйствительны статьи о розыскѣ лицъ, печатаемыя въ Сенатскихъ и Губернскихъ Вѣдомостяхъ“.

Такимъ образомъ возраженіе сводится къ тому, что при примѣненіи свободной передачи контрактовъ на практикѣ можетъ явиться опасностью матеріальнымъ интересамъ казны и бесплодно усилится дѣлопроизвод-

ство въ лѣсныхъ управленіяхъ. Но такъ ли въ дѣйствительности выразился бы формальный ходъ дѣла при допущеніи свободы въ передачѣ контрактовъ?

На торгахъ, какъ извѣстно, многія лица покупаютъ лѣсъ не всегда для промысла; нерѣдко совершаются покупки съ цѣлью передачи ихъ другимъ лицамъ, на чьи деньги, въ видѣ залога, и были сдѣланы покупки. Кромѣ того, по физической невозможности побывать на всѣхъ торгахъ, крупные лѣсопромышленники частенько посылаютъ своихъ родственниковъ и вѣрныхъ людей въ разныя мѣста для принятія участія въ торгахъ. Затѣмъ, всѣ эти яко бы самостоятельные покупатели, по совершеніи договоровъ, передаютъ послѣдніе своимъ вѣрителямъ. Во всѣхъ этихъ случаяхъ являются такія обстоятельства, которыя принуждаютъ людей совершать передачу контрактовъ. Это-то положеніе вещей я и имѣлъ въ виду въ своей статьѣ, желая указать путь къ возможному облегченію совершенія данной формальности. При этомъ надо помнить главное, что казенныя учрежденія не вправѣ, по закону, касаться вопроса, состоятельное или несостоятельное лицо является на торги для покупки лѣса; они обязаны только удостовѣриться въ томъ, что это лицо: а) правоспособно, б) представляетъ требуемое количество залога и в) предлагаетъ высшую противъ другихъ соискателей цѣну. Такъ точно дѣло обстоитъ и при передачѣ контрактовъ, съ тою разницею, что въ послѣднемъ случаѣ казенное учрежденіе обязано лишь слѣдить за тѣмъ: 1) чтобы пріемщикомъ контракта было лицо правоспособное вступать въ обязательства съ казною и 2) чтобы сдѣлка о переуступкѣ контракта была оплачена гербовою пошлиною въ соответствующемъ количествѣ. Но явился ли на торги, для покупки лѣса, богатый человѣкъ или бѣдный, а равно передаетъ ли богатый человѣкъ свои договорныя обязательства бѣдному, — въ этомъ отношеніи законъ не дѣлаетъ никакихъ различій, и потому въ немъ нѣтъ на этотъ счетъ никакихъ указаній. Слѣдовательно, вопросъ, введенный моимъ критикомъ въ предметъ возраженія, о состоятельности или несостоятельности контрагента или передатчика, представляется празднымъ.

Въ вышеприведенномъ пунктѣ II-мъ я сдѣлалъ выводъ, что при передачѣ контракта, безъ согласія казны, не обусловленнаго договоромъ, за всякую неисправность отвѣтственнымъ лицомъ является не только одинъ пріемщикъ, но и передатчикъ. Такимъ образомъ примѣнительно къ этому выводу, я полагалъ, что за неисправность передъ казною могутъ быть въ отвѣтъ, вмѣсто одного, два лица, и такое распределеніе отвѣтственности само по себѣ достаточно гарантируетъ интересы казны, не говоря уже о томъ, что при данномъ условіи контрагентъ, зная о своей отвѣтственности, непременно самъ подыщетъ пріемщика, способнаго дать гарантію въ точномъ выполненіи контракта. Но чтобы ослабить столь очевидную истину, авторъ возражаетъ, что при свободной передачѣ обязательствъ, „казна не будетъ знать, кто у нея состоитъ контрагентомъ“. На это неожиданное возраженіе отвѣчаю: „контрагентомъ у казны состоитъ то именно лицо, съ

къмъ заключенъ договоръ на продажу лѣса, хотя бы этотъ договоръ перешелъ въ десятыя руки, и это лицо по праву должно считаться дѣйствительнымъ контрагентомъ казны, разъ въ условіи введена оговорка, о которой сказано въ п. III моей статьи“. Предвидя такого рода отвѣтъ, авторъ далѣе приводитъ слѣдующій аргументъ: контрагентъ, передавъ по надписи или по нотаріальному акту договоръ другому лицу, можетъ уѣхать съ даннаго мѣста въ другое, „а казнь неизвѣстно, гдѣ онъ находится“, „по незнанію мѣста его жительства“. На это нельзя не замѣтить, что куда бы контрагентъ ни уѣхалъ, а мѣсто - то жительства его казнь всегда должно быть извѣстно. Всякое лицо, являющееся на торги, для устнаго ли заявленія или съ запечатаннымъ объявленіемъ, по закону должно передъ началомъ устнаго торга предъявить документы о своей личности (паспортъ), а въ запечатанномъ объявленіи указать свое званіе, имя, отчество, фамилію и мѣсто жительства (ст. ст. 9, 99 и 144 полож. о казен. подр. *), безъ чего самый торгъ почитается недѣйствительнымъ (ст. ст. 125 и 147 того же полож. **). Поэтому, казенное учрежденіе, понятно, не можетъ отговариваться незнаніемъ мѣста жительства своего контрагента, иначе это будетъ свидѣтельствовать объ упущеніяхъ его по производству торговъ; слѣдовательно, и эта часть возраженія отпадаетъ вмѣстѣ съ построеннымъ выводомъ относительно огромной переписки по предмету „розыска“, не вѣсть куда сбѣжавшаго контрагента-передатчика.

Отсюда видно, что казна въ каждый моментъ можетъ знать, кто у нея состоитъ отвѣтственнымъ контрагентомъ и гдѣ его мѣсто постояннаго жительства (куда и слѣдуетъ адресовать въ необходимыхъ случаяхъ) и что съ осуществленіемъ моего предложенія о свободной передачѣ контрактовъ никакого увеличенія переписки о розыскѣ контрагента не потребуется.

Спрашивается, откуда же происходитъ опасеніе за интересы казны, навѣянное моей статьей о передачѣ контрактовъ? Источникъ этого опасенія и безпокойства, по всему вѣроятію, кроется въ томъ, что покупатели лѣса, послѣ подписи контрактовъ, разбредутся во всѣ стороны нашей обширной матушки-Руси и начнутъ дѣлать всяческіе обороты съ копіями договоровъ, т.-е. на биржевой манеръ играть состоявшимися сдѣлками или переуступать одинъ другому свои права; и вотъ, при такомъ положеніи дѣла, можетъ возникнуть мысль:

*) Ст. 9. „Лица, желающія вступить въ подрядъ съ казною, обязаны представить: паспортъ или другіе виды о своемъ званіи“.

Ст. 99. „Каждый желающій вступить въ торгъ обязанъ..... представить при просьбѣ надлежащіе документы, выше сего опредѣленные“.

Ст. 144. Запечатанныя объявленія, на основаніи установленнаго образца, должны заключать въ себѣ: п. 3) обыкновенное мѣстопребываніе, званіе, имя, отчество и фамилію“.....

**) Ст. 125. Когда при производствѣ торговъ соблюдены установленныя правила, то представленіе о заключеніи договора утверждается.

Ст. 147. Объявленія, несогласныя съ правилами, въ предшедшихъ двухъ статьяхъ (144 и 145) постановленными, почитаются недѣйствительными и залогъ возвращается.

«А что, вѣдь, Богъ вѣсть въ какія руки попадетъ контрактъ и съ нимъ лѣсная операція... Подумайте, какой страхъ!.. То ли дѣло, когда по всякой передачѣ контракта отъ заинтересованныхъ сторонъ поступаютъ къ начальству: прошенія, сдѣлки, и въ канцеляріяхъ идетъ фабрикація постановленій, надписей и распоряженій по лѣсничествамъ. Хотя все въ поту, да оно, при старинѣ, какъ-то надежно и на душѣ спокойно!.. А я скажу, успокойтесь, и ожидайте лишь перваго срока, назначеннаго въ договорѣ для какого либо дѣйствія со стороны контрагента. Для кого лѣсъ составляетъ жизненный интересъ, тотъ и изъ бѣговъ явится къ мѣсту въ срокъ, будетъ ли то самъ контрагентъ или „десятый пріемщикъ контракта“. Но разъ никто изъ нихъ не является въ срокъ для выполненія принятаго обязательства, то наступаетъ моментъ, когда казнь необходимо принять обусловленныя договоромъ или, смотря по обстоятельствамъ, указанная въ законѣ мѣры для осуществленія договора (ст. ст. 194, 195 и 196 полож. о каз. подр. и пост. *). На нѣкоторыя изъ этихъ мѣръ я указалъ въ другой своей статьѣ: „О неустойкѣ и объ убыткахъ по нашимъ законамъ въ отношеніи купли—продажи на срубъ казеннаго лѣса“ (п. п. III, IV и V), помѣщенной въ 51 и 52 №№ Лѣсопр. Вѣст., 1899 года. Я увѣренъ, что, принявъ соответственныя мѣры, казнь не придется „гоняться“ за лѣсопромышленникомъ, а если въ розыскъ иногда и встрѣтится необходимость, то такіе случаи законами предусмотрены.

Возраженіе противъ III-го пункта моихъ заключеній является уже прямымъ недоразумѣніемъ со стороны оппонента. Придя къ выводу о томъ, что въ договорѣ вообще не слѣдуетъ включать условія, которымъ контрагентъ обязывался бы испрашивать согласіе казны на передачу договора,—я затѣмъ въ п. III сдѣлалъ заключеніе: „въ условіяхъ продажи лѣса можно лишь сказать, что въ случаѣ передачи обязанностей безъ согласія казеннаго управленія, покупатель, при неисправномъ выполненіи обязанностей пріемщикомъ, не освобождается отъ отвѣтственности, опредѣленной въ переданномъ другому лицу договорѣ“. Ясно,—у меня рѣчь идетъ о послѣдствіяхъ передачи договорныхъ обязанностей, когда самая передача послѣдовала безъ согласія казны. Несмотря на ясно выраженную

*) Ст. 194. Если бы частное лицо подверглось естественной смерти или лишенію всѣхъ правъ состоянія по судебному приговору, то выполненіе договора переходитъ къ наследникамъ его, а при отказѣ ихъ отъ наследства, къ залогодателямъ и поручителямъ.

Ст. 195. Если бы частное лицо, вошедшее въ обязательство съ казною, подверглось задержанію (аресту, остановившему выполненіе принятыхъ имъ на себя съ казною обязанностей, или когда бы по неисправности своей оно подверглось устраненію отъ выполненія договора, то обязанность его можетъ перейти къ залогодателямъ и поручителямъ.

Ст. 196. Когда казна принимаетъ на себя выполненіе по договору на счетъ неисправнаго подрядчика, то при сихъ распоряженіяхъ означенное лицо можетъ находиться само, или имѣть своего повѣреннаго, и вправѣ предлагать способы къ выгоднѣйшему выполненію договора; отказъ же или неуваженіе сихъ предложеній объявляются ему письменно.

мысль, С. П. Голпепъ признаетъ передачу контракта другому лицу, съ оставленіемъ отвѣтственности за неисполненіе его на сдатчикъ, странною, и въ подтвержденіе своихъ словъ указываетъ на то, что въ продолженіе его „20-лѣтней практики, при ежегодномъ заключеніи контрактовъ въ количествѣ отъ 60 до 100 и при десяткахъ разрѣшеній передачь каждый годъ, никогда не случалось, чтобы лицо, передающее договоръ, не освобождало бы себя отъ отвѣтственности по этому договору“. Въ моей статьѣ о передачѣ контрактовъ я указалъ на существованіе такихъ условій продажи лѣса, которыя требуютъ отвѣтственности контрагента и передатчика даже въ случаѣ передачи договора въ полномъ объемѣ, и самъ назвалъ тѣ условія не отвѣчающими требованіямъ закона. Теперь же, останавливаясь на только что приведенномъ замѣчаніи оппонента, нельзя не видѣть, что заключеніе въ III пунктѣ моей статьи и приведенное возраженіе на него трактуютъ о разныхъ предметахъ, не имѣющихъ ничего общаго между собою. Въ моей статьѣ говорится объ отвѣтственности контрагента по передачѣ, послѣдовавшей безъ согласія казны (ст. 222 пол. о каз. подр.*), а мнѣ возражаютъ фактами изъ практики объ отвѣтственности контрагента по передачѣ, состоявшейся съ разрѣшенія казны. По этому, понятно, настоящее возраженіе какъ не относящееся къ разсмотрѣнному мною вопросу о порядкѣ передачи контрактовъ, ничего не говоритъ ни въ пользу моего заключенія по п. III, ни противъ него.

Въ этомъ отвѣтѣ я намѣренно коснулся нѣкоторыхъ подробностей даннаго предмета, предполагая, что онѣ будутъ излишни, разъ моя статья о передачѣ контрактовъ можетъ возбуждать такіе вопросы, которымъ нашлось мѣсто въ „Замѣткѣ Лѣсничаго“.

С. Бехъ.

С.-Петербургъ.

Изъ жизни сѣверныхъ лѣсовъ.

Кому приходилось проѣзжать на пароходѣ по р. Унжѣ отъ г. Юрьевца верстъ на 100, тотъ пораженъ моремъ лѣсовъ, раскинутыхъ по лѣвую сторону рѣки. Лѣса эти издали кажутся густыми, на самомъ же дѣлѣ они рѣдки и не стары (около 50—60 лѣтъ) и въ общемъ малоцѣнны. Причина одновозрастности ихъ—пожаръ 1839 г., шедшій отъ р. Волги по р. Унжѣ верстъ на 90. Жители деревень прекрасно помнятъ исполинскія прогалины-пустыри, образовавшіяся послѣ этого пожара. На ихъ глазахъ выросъ и настоящій лѣсъ. Почва лѣсовъ здѣсь песчаная, свѣжая, мѣстами сухая; много разбросано торфяныхъ болотъ. Лѣса преобладаютъ чистые сосновые; рамени (съ ельникомъ) тянутся по рѣчкамъ и впадинамъ; единичная примѣсь березы почти вездѣ. Нужно удивляться, какъ такія пространства могли объемениться довольно дружно.

*) Ст. 222. Когда въ договорѣ не сказано о правѣ перелать обязанности по одному другому лицу, то въ случаѣ таковой передачи, при неисправномъ выполненіи договора, и лицо, заключившее оный съ казною, не изымается отъ отвѣтственности.

Проѣзжая отъ рѣки Унжи въ глубь лѣсовъ, можно встрѣтить старый сосновый лѣсъ отличнаго качества и роста.

До г. Макарьева здѣсь раскинуты лѣса частью удѣльные, главнымъ же образомъ казенные; изъ послѣднихъ Понизовская дача играетъ видную роль (площадью 222.000 дес.); она находится въ двухъ лѣсничествахъ. Въ лѣсничествѣ Спасо - красногорскомъ есть великолѣпные сосновые лѣса; изъ нихъ урочище, подъ названіемъ „5-я часть“, площадью около 900 десятинъ, обращаетъ особенное вниманіе; сосновое насажденіе 150-лѣтняго возраста, полнотою 0,4, изрѣдка до 0,6, расположенное вблизи песчаныхъ крестьянскихъ полей, представляетъ высокій стройный безсучный лѣсъ, — „шапошникъ“, по выраженію крестьянъ; почва красный сухой песокъ съ значительнымъ числомъ мелкаго булыжника, разбросаннаго на поверхности земли и въ почвѣ. Мѣстами хорошій сосновый подростъ 10—18-лѣтняго возраста. Лѣсъ уже перестойный, кое-гдѣ есть на деревьяхъ грибы. Трудно сказать, почему этотъ лѣсъ не попалъ въ очередныя выборочныя лѣсосѣвки (по сбыту дача 3-го разряда). Сплошная рубка, въ размѣрѣ 80 дес., введена здѣсь съ 1898 года; участокъ находится при сплавной рѣчкѣ Черный Лухъ; въ настоящее время онъ могъ бы быть проданъ по площади; между тѣмъ въ другихъ мѣстахъ дачи есть лѣсосѣвки выборочной рубки (напр. въ 174 кв. лѣсосѣвка 1898 г. и 1905 г.), гдѣ крупныя деревья имѣютъ возрастъ 80-лѣтній, т.-е. совсѣмъ молодыя. Это при оборотѣ рубки въ 180 лѣтъ и оборотѣ хозяйства въ 90 лѣтъ. Моложавость лѣсосѣвокъ бросается въ глаза, такъ какъ слѣды сучьевъ на деревьяхъ замѣтны еще снизу. Между тѣмъ урочище „5-я часть“ заслуживаетъ полнаго вниманія; ни одинъ изъ посѣщавшихъ этотъ лѣсъ не могъ обойти его молчаніемъ. Состояніе этого участка такое, что здѣсь накопилось много ворговыхъ деревьевъ (поврежденныхъ *Aecidium pini*). Въ 1898 году здѣсь продано было съ учетомъ по пнямъ 17.333 дерева, оцѣненныхъ въ 7.166 р., за 11.141 р. 48 коп. Кромѣ того здѣсь ежегодно производится выборка сухостоя въ количествѣ около 30 куб. саж., при чемъ каждый разъ сухостой выбирается дочиста. Процессъ засыханія деревьевъ совершается быстро и на глазахъ у всѣхъ. Послѣдовательно можно видѣть деревья съ изрѣженною хвоею (1-я стадія засыханія), суховершинныя (2-я стадія), съ посохшими сучьями, но сырымъ стволомъ (3-я) и, наконецъ, сухостойныя. Полное засыханіе дерева совершается иногда въ три года.

Въ подростѣ можно замѣтить 2-хъ и 3-хлѣтнія сосенки съ засохшею хвоею и поврежденныя личинкою майскаго жука (*M. hippocastani*), такъ какъ корней почти нѣтъ и деревца имѣютъ совершенно такой же видъ, какъ показано на рисункѣ въ № 29 „Лѣсопромышленнаго Вѣстника“ за 1900 г. Кромѣ того замѣтны и совсѣмъ посохшія сосенки безъ корневой системы; между тѣмъ подъ пологомъ насажденія—хорошій сосновый подростъ 10—18 л. Покровъ почвенный лишайникъ, *Festuca*, *Gnaphalium*—указывалъ на скудость почвы,

но взрослые деревья говорили, что раньше были условія роста для нихъ благопріятныя. При взятіи пробной площади (23 августа) на 1 кв. аршинѣ найдено на глубинѣ 3—4 вершковъ 4 личинки майскаго жука 3-хъ лѣтъ, 1 личинка—2 лѣтъ и 1 жукъ (имаго). Глубже ничего не найдено; пробная площадь была въ разстояніи 1½ арш. отъ посохшаго дерева (10 верш. діам. на высотѣ груди), у котораго корни ¼—½ верш. толщиною были повреждены личинкою. Это наводило на мысль, что виновникъ подсыханія стараго лѣса—майскій жукъ.

Всецѣло приписать ему вину, конечно, еще нельзя, такъ какъ и почвенныя условія (высыханіе), вѣроятно, имѣли при этомъ свое вліяніе; кромѣ того нужно бы осмотрѣть у многихъ деревьевъ всю корневую систему, чтобы сказать, какое значеніе имѣлъ здѣсь майскій жукъ. Тутъ же у 7-лѣтней сосны съ зеленою хвоею найдены на корняхъ двѣ личинки майскаго жука 2-хъ и 3-хъ лѣтъ; подъ засохшими сосенками 8—10 лѣтняго возраста личинокъ не было.

Какъ видно роль майскаго жука здѣсь не мала.

Въ этомъ же лѣсничествѣ бросается въ глаза значительное накопленіе сухостоя въ кварталахъ съ сухою песчаною почвою. Нужно замѣтить, что въ послѣдніе годы выработка сухостоя въ дачѣ занимаетъ видное мѣсто. Особенно хорошо покупаютъ его крестьяне, а высокая продажная цѣна на рынкѣ начинаетъ привлекать и болѣе состоятельныхъ покупателей, такъ что въ послѣдніе годы на сухостой ежегодно назначаются особые торги изъ всѣхъ кварталовъ дачи и остатковъ почти не бываетъ. Предлагаютъ сухостойный лѣсъ въ видѣ дровъ долготьемъ съ нѣкоторымъ повышеніемъ противъ таксы; на торгахъ же дѣлаются значительныя наддачи. Такой сухарникъ сплавляется по рѣчкамъ до р. Унжи; здѣсь онъ продается на Волгу; дрова изъ него идутъ для хлѣбопекаренъ, булочныхъ и главнымъ образомъ на обжиганіе кирпича; хлѣбопекарни дрова изъ сухостойнаго сосноваго лѣса цѣнятъ даже лучше, чѣмъ изъ растущаго. Такая продажа и ежегодный осмотръ кварталовъ (при свидѣтельствѣ мѣстѣ рубки) наводятъ на мысль, что образованіе сухостоя имѣетъ и другія причины, кромѣ угнетенности сосѣдними деревьями. Во всякомъ случаѣ сухая песчаная почва подъ насажденіями требуетъ со стороны лѣсничаго особаго вниманія.

Здѣсь характерно также слѣдующее явленіе, связанное съ песчаною почвою: на всѣхъ заброшенныхъ пашняхъ, обращенныхъ подъ лѣсъ, имѣются не насажденія, а лишь единичныя деревца, поврежденныя личинкою майскаго жука.

Помимо естественныхъ условій, вліяющихъ на развитіе майскаго жука въ Понизовской дачѣ, существуютъ также искусственныя, способствующія размноженію его. Внутри дачи находится Юровская волость, состоящая изъ 4-хъ деревень, которая имѣетъ надѣльную землю плохого качества, въ виду чего арендуетъ у казны 944 дес. пашень. Пашни сдаются на 12 лѣтъ; крестьяне въ теченіе этого срока снимаютъ 2 или 3 плохихъ урожая, затѣмъ земля остается отдыхать

отъ 6 до 4-хъ лѣтъ; удобренія въ нее не кладутъ. Такое пользованіе землею даетъ полную возможность заселяться майскому жуку, который и появляется; поколѣніе его успѣваетъ развиться въ промежутокъ времени отдыха почвы.

Такимъ образомъ практикуемая казною мѣра, оказывая ничтожную поддержку крестьянамъ, косвенно способствуетъ размноженію бича сосновыхъ лѣсовъ, такъ какъ на такихъ почвахъ даже чрезъ 30 лѣтъ нѣтъ обѣшенія отъ сосѣдней стѣны стараго лѣса.

Спасо-красногорское лѣсничество, соприкасаясь съ р. Унжей на 15 верстѣ и имѣя значительныя сплавныя рѣчки Черный и Бѣлый Лухъ, переживаетъ переходъ къ интенсивному хозяйству, именно, къ расширенію сплошной рубки, введенію мѣръ ухода за лѣсомъ въ видѣ проходныхъ рубокъ и продажи березника, который до 1898 года не продавался. Какъ и въ другихъ лѣсничествахъ, осуществленію хозяйственныхъ мѣропріятій здѣсь мѣшаютъ недостаточный административный составъ, недостатокъ стражническихъ домовъ въ дачѣ (теперь всего 2 на 87 тыс. десятинъ) и плохія пути сообщенія.

В. Прилуцкій.

Нѣсколько словъ по поводу статьи „Лѣсоустройство казенныхъ дачъ Привислинскаго края“.

Въ №№ 4 и 5 „Лѣсопромышленнаго Вѣстника“ за текущей годъ помѣщена статья проф. М. М. Орлова подъ вышеуказаннымъ заглавіемъ, по поводу которой я, не рискуя прослыть обскурантомъ, рѣшаюсь высказать нѣсколько замѣчаній.

Авторъ указываетъ на обширность округовъ, на которые дѣлится каждая лѣсная дача, какъ на нежелательное явленіе. Нельзя не замѣтить, что округа эти превышаютъ въ $2\frac{1}{2}$ —3 раза верстовыя кварталы, на которые разбиваются теперь, въ большинствѣ случаевъ, хозяйственныя единицы (а иногда кварталъ совпадаетъ по площади и фигурѣ съ округомъ), такъ что тотъ же упрекъ можно сдѣлать и новѣйшему лѣсоустройству; кромѣ того, что же мѣшаетъ разбить подлежащій рубкѣ округъ просѣками на части и, ведя рубку какъ указано ниже, устранить указываемое авторомъ накопленіе разновозрастныхъ насажденій, имѣющихъ появиться на лѣсосѣкахъ. Въ этомъ случаѣ нѣтъ надобности рубить лѣсосѣку за лѣсосѣкой, а можно, принявъ за базисъ одну изъ просѣкъ, распредѣлять рубки, сообразуясь съ возрастомъ насажденія, періодомъ естественнаго лѣсовозобновленія (срокъ примыканія) и др. условіями.

Неужели лѣсничій будетъ отводить въ рубку молодой лѣсъ, основываясь только на томъ, что рубку его предписываетъ планъ хозяйства? Мнѣ кажется, нужно быть исполнителю очень неопытнымъ, чтобы не сообразить, что планъ хозяйства составленъ слишкомъ 60 лѣтъ тому назадъ и тогда не было возможности предвидѣть, что данное молодое насажденіе поступитъ въ настоящее время въ рубку. Естественно въ такомъ случаѣ пред-

положить (да въ дѣйствительности такъ и дѣлается), что лѣсничій, пропустивъ молодое насажденіе и оставивъ его на корнѣ, приступитъ къ рубкѣ болѣе спѣлаго лѣса; благодаря этому, избѣгается скопленіе разновозрастныхъ молодыхъ насажденій, увеличиваются шансы на естественное лѣсовозобновленіе и въ будущемъ уменьшится забота по искусственной закультивировкѣ вырубокъ.

Высказываемыя авторомъ пожеланія можно признать въ дѣйствительности, не прибѣгая для этого къ дорогостоящему лѣсоустройству; да и сама мѣстная жизнь заставляетъ лѣсничаго призадумываться надъ вопросомъ объ отпускѣ лѣса, ибо приходится удовлетворять заграничный рынокъ крупнымъ товарнымъ лѣсомъ и рядомъ съ этимъ крестьяне предъявляютъ громадный спросъ на средней, мелкій, дровяной лѣсъ, хворостъ и лѣсной хламъ. При такихъ условіяхъ не отдѣлаешься отводомъ лѣсосѣки въ рубку по шаблону, а нѣсколько разъ прикинешь, удовлетворяетъ ли данная площадь лѣса такому разнородному спросу и уже, конечно, неспѣлый лѣсъ не будетъ отведенъ въ рубку.

Настоящей замѣткой я вовсе не намѣренъ сравнивать рассматриваемое лѣсоустройство съ новѣйшимъ и тѣмъ болѣе критиковать послѣднее; но, какъ мѣстный практикъ, считаю необходимымъ заступиться за него, ибо устройство дачъ Привислинскаго края проведено замѣчательно, для того времени, точно, доказательствомъ чему можетъ служить то обстоятельство, что при новѣйшихъ лѣсоустроительныхъ работахъ рассматриваемое лѣсоустройство постоянно и во всѣхъ отношеніяхъ принимается во вниманіе и, слѣдовательно, оно не утратило своей цѣнности и, до нѣкоторой степени, жизненности.

Громадная историческая заслуга этого лѣсоустройства заключается въ одномъ уже томъ, что, благодаря ему, Привислинскія губерніи не оголены, а обладаютъ еще большимъ запасомъ, ибо ежегодно отводится въ рубку только строго опредѣленная площадь, чего совсѣмъ не наблюдается въ центральныхъ и др. губерніяхъ, расположенныхъ по сю сторону Нѣмана, гдѣ лѣса не были почти устроены въ то время.

Юденко.

Козлова Руда
Сувалкской губ.

Юбиларь-объѣздчикъ.

2-го ноября 1900 года чинами лѣсной стражи броварскаго лѣсничества, Черниговской губерніи, была поднесена икона Спасителя своему товарищу—сослуживцу, лѣсному объѣздчику Антону Филипповичу Стефановскому по случаю двадцатипятилѣтняго служенія его въ должности казеннаго лѣснаго объѣздчика. Чествованіе человека за его долготѣлюю, безпорочную, въ одномъ и томъ же объѣздѣ службу, своими сослуживцами, безъ всякаго побужденія начальства придаетъ скромному событію еще болѣе яркую окраску, чѣмъ чествованіе юбиляра по приказу. Стефановскій поступилъ на службу въ 1875 году объѣздчикомъ въ красноколодезскій объѣздъ, пуховско-никольско-княжицко-бортнической

дачи; начало службы его совпало съ тѣмъ тяжелымъ временемъ, когда все лѣсничество было разграблено, лѣсъ лучший вырубленъ и вся администрація попала на позорную скамью. Новому лѣсническому В. М. Грушвицкому тяжело было бороться съ разнузданностью окрестнаго населенія, которое таскало лѣсъ днемъ и ночью. Стража прежняя была вся предана суду. Новал стража напрягала всѣ силы, отдавала все свое здоровье и жизнь за цѣлость и неприкосновенность лѣса. А. Ф. Стефановскій является однимъ изъ сохранившихся тѣхъ ветерановъ, которымъ былъ дорогъ лѣсъ, и за охрану его пришлось пережить жестокия невзгоды. Много горя и слезъ перенесла семья Стефановскаго въ теченіе 25 лѣтъ, благодаря мести мужиковъ: убивали лошадей, крали хлѣбъ съ надѣла, крали ульи съ пасѣки, били, кляли и злостно смѣялись въ глаза, когда объѣздчикъ попадалъ по дѣламъ службы въ село.

Все это имъ переносилось съ кротостью и вѣрою, что когда-либо придетъ справедливость, все недоброе пройдетъ, какъ ненастье, и отъ глазъ начальства не ускользнетъ вѣрная, добросовѣстная лѣсная служба. Стефановскій въ теченіе своей службы получилъ денежную награду, похвальный листъ, нынѣ же представленъ къ медали. Это представленіе заслуживаетъ особаго вниманія. При награжденіи чиновъ лѣсной стражи замѣченъ грустный фактъ: награждаются съ поконъ вѣка преимущественно тѣ лѣсники и объѣздчики, которые не служили, а подслуживались, въ качествѣ кучеровъ, лакеевъ, а семьи ихъ—въ качествѣ кухарокъ, горничныхъ и прачекъ. Если прослѣдить формуляры стражниковъ, те нельзя не замѣтить, что чины лѣсной стражи, дѣйствительно несшіе трудную сторожевую службу въ теченіе долгихъ лѣтъ, рѣдко награждались, и вообще въ отношеніи поощренія своего труда рѣдко видѣли какъ начальство, такъ и проявленіе его внимательности. Многие говорятъ: „что ему значить похвальный листъ,—это бумажка“. Напрасно; взгляните въ ту сторожку, гдѣ лѣсникъ или объѣздчикъ награжденъ; похвальный листъ въ багетной рамкѣ за стекломъ на видномъ мѣстѣ; это—гордость всей семьи.

Затѣмъ присмотритесь въ сельской церкви, съ какимъ уваженіемъ относится крестьянское населеніе къ объѣздчику, награжденному медалью. „Вотъ и Василій Петровичъ идетъ“—шепчутъ мужички при видѣ объѣздчика Прудникова, величавая поступь котораго и представительный видъ невольно внушаютъ населенію особенное чувство уваженія и повиновенія къ почтенному охранителю лѣса. Намъ пришлось въ теченіе 17 лѣтъ жить въ казенныхъ лѣсахъ и изучить до самыхъ тонкихъ штриховъ всю жизнь стражи и отношеніе къ ней окружающаго крестьянскаго населенія. Стражу поощрять необходимо какъ можно чаще.

О. Гриневичъ.

г. Кіевъ.

Лѣсоторговый отдѣлъ.

Изъ Минска. Въ послѣднее время у насъ стало гораздо оживленнѣе съ лѣсомъ; неожиданно почти для всѣхъ лѣсоторговцевъ появился большой спросъ на сосновые шпалы, которыя всего мѣсяць тому назадъ продавались на пристаняхъ рѣки Припяти по 57 к. за шпалу, при кредитѣ на 5 и 6 мѣсяцевъ; теперь же даютъ на той же рѣкѣ по 60 к. за шпалу наличными. Главная причина этого повышенія—выяснившаяся окончательно постройка екатерининской жел. дор., такъ какъ многіе опасались, что она будетъ отложена. Затѣмъ, благодаря получающимся съ юга Россіи извѣстіямъ о хорошихъ видахъ на урожай, открылся порядочный спросъ на тесаный и пиленный лѣсъ. При послѣднихъ сдѣлкахъ на станціи Старыя Дороги*), либаво-роменской ж. д., цѣны были слѣдующія: за доски длиною 9 арш. и шириною 6 верш. по 62 к. за дюймъ, той же длины при ширинѣ 4 и 5 верш. по 60 к. за дюймъ по расчету на 6 верш. ширины; болванки длиною 4 саж., толщиною въ верхнемъ діаметрѣ 4 верш.—по 1 р. 10 к. за штуку съ нагрузкой на вагонъ; кроквы 4 и 3 саж., длины при толщинѣ въ верхнемъ отрубѣ 3 верш. по 95 к. за пару съ нагрузкой, при кредитѣ на 6 мѣсяцевъ. Для заграницы замѣчается оживленный спросъ на мемельскую дубовую клепку, которая повысилась въ цѣнѣ почти 5 руб. на копу; за ольховыя доски платили на станціи Старыя Дороги по 32 к. за куб. футъ; съ шлиперами хотя немного слабѣе, но все таки ихъ охотно покупаютъ. Въ повышеніи также березовый деготь, за который платятъ на пристани Бобруйскъ по 1 р. 50 к. за пудъ. Съ смолой же по прежнему очень слабо; съ скипидаромъ для заграницы дѣла попрежнему.

Н. Земловичъ.

Съ Ветлуги. 29-го апрѣля вышли изъ Ветлуги на Волгу первыя груженныя лѣсомъ бѣляны—Бѣляева и Калинина. На устьѣ р. Ветлуги остановилась для догрузки бѣляна В. И. Шуртыгина, длиною болѣе 50 сажень. Къ выходу на Волгу приближаются бѣляны другихъ владѣльцевъ, въ количествѣ болѣе 10 штукъ; и большинство изъ нихъ направляется новымъ теченіемъ р. Ветлуги, такъ какъ старое теченіе сравнительно мелководнѣе и теченіе воды здѣсь крайне неблагоприятное для вывозки такихъ большихъ судовъ, какъ бѣляны.

Г. Б.

30 апрѣля

1901 г.

Изъ галичскаго лѣсничества.

Осенью прошлаго года въ фоминскомъ волостномъ правленіи были произведены торги на продажу лѣса изъ дачъ галичскаго лѣсничества, расположенныхъ въ четырехъ уѣздахъ Костромской губерніи. Предъявлялись къ торгамъ 104 единицы, въ томъ числѣ 33 единицы, оставшіяся некупленными при продажѣ лѣса крестья-

*) Эта станція отправляетъ лѣсного матеріала около 500 вагоновъ въ годъ.

намъ безъ торговъ, всего на сумму по казенной таксѣ 23.029 руб.

Въ результатѣ торговъ состоялись слѣдующія продажи: 1) кинешемскимъ мѣщаниномъ П. Г. Тихомировымъ куплено въ дачѣ Займище и Макарово, Галичскаго уѣзда, сосновыхъ и еловыхъ деревъ 1.117, съ учетомъ по пнямъ, на площади 15 десят., по оцѣнкѣ въ 2.315 р., за 2.390 руб.; 2) буйскимъ купцомъ Н. В. Квасниковымъ — въ каменско-голочоловской дачѣ, Галичскаго у., въ примѣрномъ количествѣ 3.475 бревенъ (съ учетомъ по количеству), на пространствѣ 27,18 десят., оцѣненныхъ въ 2.703 р., за 2.716 руб. 53 коп., во 2-й тюмеринской дачѣ, Солигаличскаго у., на 6,4 дес., 453 бревна, оцѣнкою въ 408 руб., за 410 руб. 5 коп., съ тѣмъ же способомъ учета; 3) крестьяниномъ дер. Голочолова Ф. И. Погодинымъ — въ каменско-голочоловской дачѣ, на 6,82 десят., въ примѣрномъ количествѣ 528 сосновыхъ и еловыхъ бревенъ 18—21 арш. 3—5 верш. въ верхнемъ отрубѣ (съ учетомъ по колич.), оцѣнкою въ 263 р., за 264 р. 32 к.; 4) юрьевскимъ купеческимъ сыномъ А. А. Павловскимъ куплено въ костаровской дачѣ, Макарьевскаго у., съ учетомъ по площади, на срубъ 3 десят., оцѣненные въ 277 р., за 557 руб.; имъ же куплено въ базѣвской дачѣ, Макарьевскаго у., 4 дес., оцѣненные въ 929 р., за 1.030 руб. 55 к., кромѣ 100 р. за очистку площадей рубокъ; 5) крестьяниномъ дер. Ковалева, Завражной вол., И. А. Кузнецовымъ въ базѣвской дачѣ куплено на срубъ 7 дес., оцѣненныхъ въ 1.733 р., за сумму 1.987 р. 70 к., сверхъ 140 руб. за очистку; 6) Г. С. Павловскимъ (изъ Галича) куплены 23 дѣлянки (изъ оставшихся непроданными крестьянамъ), общемою площадью 22½ дес., оцѣненные въ 1.742 р., за 1.765 руб., не считая 450 руб. за очистку мѣстъ рубокъ; 7) солигаличскимъ купеческимъ сыномъ В. П. Сизовымъ куплено въ колногоро-езанской дачѣ, Солигаличскаго у., на площади 42 дес., съ учетомъ по пнямъ 1.165 деревъ, оцѣненныхъ въ 1.680 руб., за 1.705 р. 20 к., и 8) крестьяниномъ Немденской вол., деревни Семиць, В. Ф. Бутаревымъ въ сборной базѣвской дачѣ куплена одна десятина горѣлаго лѣса, оцѣнкою въ 162 руб., за 188 руб. 25 коп., сверхъ 20 руб. за очистку.

Такимъ образомъ, съ торговъ продано 37½ дес. для сплошной рубки съ учетомъ по площади, 40,4 дес. для выборочной рубки съ учетомъ по количеству и 57 дес. съ учетомъ по пнямъ, по оцѣнкѣ на 12.212 р., за сумму 13.014 руб. 60 коп.

Послѣ торговъ продано хозяйственнымъ образомъ крестьянамъ Сажину, Полтееву и Цвѣткову въ дачахъ Доровинѣ и Горкахъ, Галичскаго у., и въ равчинской дачѣ, Макарьевскаго у., 5 единицъ съ учетомъ по количеству и съ учетомъ по площади, общемою площадью 10 десят., оцѣнкою въ 1.357 р., за 1.360 р. 57 к. и довѣренному товариществу Свѣшниковыхъ въ Лифановѣ и Митинѣ-Мелединѣ, Чухломскаго уѣзда, 6 единицъ, для выборочной рубки 1.708 деревъ, на площади 18 десят., оцѣненныхъ въ 2.435 руб. за 2.459 руб. 35 коп.

До сентября мѣсяца продано крестьянамъ безъ торговъ въ дачахъ погорѣловской и при селѣ Костомѣ, Галичскаго уѣзда, для сплошной рубки 13 дѣлянокъ, таксовою, оцѣнкою 1.403 р., за 1.695 руб., для домашнихъ нуждъ покупателей.

Продажи лѣса въ текущемъ году успѣшнѣе, чѣмъ въ прошломъ году, который былъ крайне не удачнымъ по торговлѣ лѣсомъ, когда многіе лѣсопромышленники потерпѣли значительные убытки. Изъ дачъ галичскаго лѣсничества въ 1899 году было продано 20-ти лицамъ для сплошной и выборочной рубки 114,20 дес., всего за сумму 7.699 руб., при чемъ много лѣса осталось непроданнаго, благодаря высокой оцѣнкѣ, такъ какъ казенная такса была сильно увеличена.

Неуспѣхъ продажъ, впрочемъ, зависитъ въ общемъ еще отъ угнетеннаго состоянія лѣсного рынка и усиленной выработки всякихъ лѣсныхъ матеріаловъ въ частновладѣльческихъ дачахъ, предпринятой передъ введеніемъ въ Костромской губерніи лѣсоохранительнаго закона въ полномъ объемѣ. Цѣны на лѣсъ въ 1899—1900 годахъ очень низкія и лѣсопокупщики стали осторожнѣе покупать, воздерживаясь на торгахъ отъ значительныхъ наддачъ, какія были въ 1898 году.

Указанные въ № 8 „Лѣсопромышленнаго Вѣстника“ за 1899 г. покупатели А. С. Павловскій, Г. С. Павловскій, В. И. Филимоновъ и И. А. Херовъ оставили въ казнѣ свои залоги въ суммѣ 727 р. 42 к. и не производили выработки во многихъ дачахъ, — Займище, Макарово, Лифаново, Митино-Меледино, 2-й Половецкой и другихъ, въ виду крайне несоразмѣрной цѣны, предложенной ими; такъ, однимъ при оцѣнкѣ въ 411 р. продажная цѣна дана въ 2.454 руб., что составляла чуть ли не 600% на рубль.

Высказанная въ упомянутомъ номерѣ журнала надежда на подъемъ цѣнъ на лѣсъ, къ сожалѣнію, не подтвердилась, такъ какъ, благодаря мамонтовской исторіи, проектъ устройства желѣзной дороги чрезъ Галичъ отложенъ на неопредѣленное время.

Доходность галичскаго лѣсничества выражается въ слѣдующихъ данныхъ; въ 1898 году поступило валового дохода 33.654 р. 79 к., въ 1899 году — 23.675 р. 48 к. и въ 1900 году до 1 ноября — 31.423 р. 87 к. Площадь лѣсничества за это время почти не измѣнилась, равно не измѣнилась и эксплуатируемая площадь лѣса. За эти же три года произведено расходовъ на содержаніе лѣсничества: въ 1898 году — 6.288 р. 88 к., въ 1899 году — 6.578 р. 27 к. и до 1 ноября 1900 года — 5.639 р. 43 к.

Въ теченіе послѣднихъ лѣтъ частныя лѣсныя дачи при продажѣ въ другія руки сильно поднимаются въ цѣнѣ и значительныхъ дачъ съ хорошимъ строевымъ лѣсомъ въ районѣ лѣсничества оказывается весьма мало. Въ виду этого на костромскомъ губернскомъ земскомъ собраніи возбужденъ былъ вопросъ о передачѣ частныхъ дачъ подъ охрану лѣсного вѣдомства за извѣстное вознагражденіе и, насколько извѣстно, теперь собираются свѣдѣнія о лицахъ, желающихъ передать свои лѣса подъ охрану казеннаго вѣдомства.

Въ г. Галичѣ цѣны на дрова, какъ и на другіе лѣсные матеріалы, сильно вздорожали; такъ, прежде сажень 14-вершковыхъ дровъ еловыхъ стоила 1 р. 80 к., а теперь 3—4 рубля, сажень березовыхъ раньше стоила 2 р. 50 к.—3 руб., теперь же 4 р. 50 к.—5 руб. Поднятію цѣнъ на дрова много содѣйствовали постройки, вызванныя распространеніемъ винной монополіи.

1-го сентября въ Галичѣ, по случаю 100-лѣтняго юбилея училища, учениками городского училища на древнихъ валахъ, окружающихъ городъ, было произведено древонасажденіе въ присутствіи наставниковъ, при чемъ посажена акація.

Въ районѣ галичскаго лѣсничества нынѣ полный неурожай ржи и картофеля и плохой урожай всѣхъ яровыхъ хлѣбовъ. Въ особенности придется бѣдствовать населенію никольскаго общества, Солигаличскаго уѣзда; поэтому солигаличское уѣздное земское собраніе постановило ходатайствовать предъ министерствомъ земледѣлія и государственныхъ имуществъ о предоставленіи крестьянамъ заработковъ путемъ хозяйственной заготовки теса въ казенныхъ дачахъ колногорьезанской и езанской, Солигаличскаго уѣзда, галичскаго лѣсничества. Если разрѣшеніе послѣдуетъ, то это будетъ въ Костромской губерніи первый примѣръ хозяйственной заготовки съ такою благою цѣлью для вспоможенія крестьянамъ отъ голодовки. Понятно эта операція дастъ личному составу лѣсничества массу работы и хлопотъ, между тѣмъ галичское лѣсничество и само по себѣ одно изъ самыхъ хлопотливыхъ и тяжелыхъ по сложности дѣла.

В. Л. Лурія.

Галичъ.

Варшава. Настроеніе въ торговлѣ лѣсомъ за границей вислолько не улучшилось, и средніе сорта строевого лѣса попрежнему остаются безъ покупателей. На дняхъ въ Торнѣ должны придти большіе транспорты лѣса, и тогда, надо полагать, цѣны еще болѣе понизятся. На берлинскомъ рынкѣ лучшіе сорта мауэрлатовъ выручаютъ хорошія цѣны, тогда какъ обрѣзныя доски повизились на 10—15 пф. на куб. ф.; цѣна ольховыхъ бревенъ нѣсколько лучше. Послѣднія сдѣлки: куплено 2,000 сосенъ и дубовъ по 4 р. шт.; 9,000 шт. строевого лѣса въ 40 куб. ф. по 60 пф. за куб. ф., фр. Торнъ; 9,000 дубовыхъ бревенъ по 3 р. 70 к. пара, 1,000 дубовыхъ шпаль по 1 р. 15 к. шт. и 1,200 слиперовъ по 1 р. 90 к. шт., фр. Висла; 600 шт. строевого лѣса въ 40 куб. ф. по 96 к. и 10,000 куб. ф. тимровъ по 38 к. за куб. ф., фр. Висла; 600 шт. строевого лѣса въ 40 куб. ф. по 20 к. за куб. ф., фр. Вепрь; 1,000 шт. строевого лѣса въ 45 куб. ф. по 24 к. за куб. ф., фр. Наревъ; 60,000 куб. ф. кругляковъ по 12½ к. и 10 вагоновъ ольховыхъ досокъ по 46 к. за куб. ф.; 40,000 куб. ф. мауэрлатовъ по цѣнамъ: за 5"—6" и 7" 24 к.; 8/8" — 28 к. и 8/9" и болѣе — 36 к.; 1,000 сосновыхъ шпаль по 90 к. и 1,000 слиперовъ по 1 р. 80 к. за шт., фр. Вепрь; 30,000 куб. ф. мауэрлатовъ въ 5"—6" и 7" по 29 к. за куб. ф., фр. Варшава. Въ Шолецѣ продано около 150 копъ досокъ въ 1½" по цѣнамъ: I с. — 52 р.,

II с. — 41 р., III с. — 25 р. за копу. За ольху платили по 38 к., а за дубъ по 52 к. за куб. ф.

Царицынъ. Настроеніе мѣстнаго лѣсного рынка замѣтно оживляется, хотя оживленіе это наступаетъ медленно и не вполне удовлетворяетъ мѣстныхъ складчиковъ: послѣдніе, переживъ значительный застой въ торговлѣ зимой и въ первое время весны, ожидали послѣ Пасхи рѣзкаго оживленія дѣлъ. Спросъ предъявляется преимущественно со станцій владикавказской жел. дор. и съ восточно-донецкой вѣтви юго-восточныхъ жел. дор. Главнымъ вниманіемъ покупателей пользуются еловые и отчасти сосновые теса, подтоварникъ и товаръ специальной разработки, на прочіе же сорта требованіе существуетъ сравнительно тихое. Текущіе обороты рынка—въ среднемъ около 70—80 вагоновъ въ день. Существенныхъ измѣненій въ цѣнахъ на лѣсные матеріалы не произошло. Торговля мочальными товарами и кулями идетъ небоико; самымъ ходовымъ товаромъ является рыбный куль, но и на него, въ виду умѣренныхъ дѣлъ съ воблюю-колодкой, спросъ не особенно бойкій; мѣстнымъ рыбнымъ кулемъ мѣрою 16×14 чтв. торгуютъ по 10 к., покурлейскимъ по 7—7½ к. за шт. Мочало прошлогоднее расцѣнивается по 1—1 р. 7 к. п.; рогожи мѣрою въ 12×6 чтв. — 18½—19 к. за шт. Смоляными товарами торгуютъ тихо, по слѣдующимъ цѣнамъ: деготь 1 р. 50—60 к., смола котельная 55—60 к., варъ 85—90 к., скипидаръ бѣлый 2 р. 50—75 к., полубѣлый 2 р. 20 к. за пудъ. (Тор.-Пр. Г.).

Кострома. Изъ Буевского и Солигаличскаго у. пишутъ, что сплаву лѣсныхъ матеріаловъ мѣшаетъ слишкомъ высокое половодье. У нѣкоторыхъ лѣсопромышленниковъ лѣсъ раскидало по лугамъ, откуда его приходится собирать, что влечетъ за собой громадныя убытки.

Предполагаемое сокращеніе лѣсныхъ заготовокъ. На послѣднемъ съѣздѣ представителей финляндскихъ лѣсопильныхъ заводовъ, состоявшемся въ Гельсинфорсѣ, въ виду неблагоприятнаго положенія лѣсного рынка, предложено сократить въ Финляндіи размѣры лѣсныхъ заготовокъ зимою 1901/2 г. Финляндскіе лѣсопромышленники вошли въ сношеніе со шведскими экспортерами съ цѣлью распространенія проектируемой мѣры и на Швецію. Вмѣстѣ съ тѣмъ на съѣздѣ постановлено вступить чрезъ избранную комиссію въ сношеніе также съ архангельскими и петербургскими лѣсопромышленниками, съ цѣлью побудить послѣднихъ уменьшить вывозъ лѣса. Въ настоящее время шведское общество лѣсоэкспортеровъ энергично дѣйствуетъ въ этомъ направленіи. По слухамъ, шведское производство предполагаютъ сократить приблизительно на 150 тыс. стандартовъ, а финское—на 50 тыс. ст. противъ предыдущаго года. Трудно думать, чтобы проектируемое соглашеніе состоялось между лѣсоэкспортерами. Еще менѣе возможно ожидать, чтобы предложенное сокращеніе производства оказало бы хорошее воздѣйствіе на настроеніе англійскаго и французскаго рынковъ и улучшило бы положеніе дѣлъ, такъ какъ рынки эти снабжаются въ большихъ размѣрахъ лѣсомъ изъ Канады и Соединенныхъ Штатовъ, и лѣсоэкспортеры этихъ

странъ не замедлили бы усилить свой вывозъ и воспользоваться искусственно созданнымъ сокращеніемъ предложенія лѣса на названныхъ рынкахъ.

Х р о н и к а.

Изъ ветлужскаго края.

Минувшая зима 1900—1901 гг. была выдающеюся по обилію выработокъ лѣса въ казенныхъ дачахъ нашего уѣзда. На осеннихъ торгахъ 1900 года были проданы почти все участки съ крупнымъ еловымъ лѣсомъ, предложенные къ продажѣ. Сверхъ обыкновенія спросъ на сосну, какъ наиболѣе цѣнную въ мѣстныхъ казенныхъ дачахъ породу, въ этомъ году на столько упалъ, что многіе участки съ сосновымъ лѣсомъ остались непроданными, чего прежде никогда не бывало. Мало того, лѣсопромышленники, купившіе нѣсколько участковъ съ сосновымъ лѣсомъ, выработку ихъ въ текущемъ году не производили, а отложили до будущаго года, надѣясь на увеличеніе спроса на нижеволжскихъ и московскомъ рынкахъ. Среднія цѣны на вырабатываемый сплавной лѣсъ въ казенныхъ дачахъ были: на ель 13 арш. \times 7 вершковъ до 1 р. 50 к. и на сосну 18 арш. \times 7 верш. до 4 рублей. Почти весь безъ исключенія вырабатывавшійся въ текущемъ году растущій лѣсъ выдѣлывался въ кряжъ отъ 13 $\frac{1}{4}$ арш. 6 вершковъ и выше въ верхнемъ отрубѣ. Излюбленный сортиментъ „московскій брусь“ нынѣ совсѣмъ не работался. Въ настоящемъ году впервые явились покупателями крупнаго еловаго лѣса мѣстные крестьяне, приобрѣтавшіе лѣсъ на торгахъ исключительно по ручательнымъ приговорамъ съ отсрочкою денегъ; соединившись небольшими партіями, въ 3—5 человекъ, они покупали еловыя дѣлянки стоимостью до 1.000 рублей и производили выработку и вывозку лѣса на сплавную рѣку собственными силами. Такихъ артельныхъ покупокъ по тоншаевскому, на примѣръ, лѣсничеству было болѣе 20. Цѣна на выработку и вывозку лѣса изъ участковъ на сплавныя рѣки была: за 10 верстъ за кряжъ 3 $\frac{1}{4}$ арш. отъ 7 вершковъ и выше по 10 к. съ вершка, за 13 верстъ по 12 коп. и т. д. Къ сожалѣнію, зима и въ особенности конецъ ея были крайне неблагоприятными для заготовки лѣса; постоянные снѣжные заносы и мятели и обиліе снѣга крайне портили лѣсныя дороги, а рано начавшаяся оттепель въ концѣ февраля и началъ марта еще болѣе сдѣлали затруднительными вывозку лѣса, почему цѣны на вырубку и вывозку лѣса въ концѣ зимы значительно поднялись и многіе выработчики принуждены были нарушить свои контракты съ лѣсопромышленниками и отказаться отъ работы.

Надежды крестьянъ покупателейъ продать купленный и выработанный ими лѣсъ на сплавной рѣкѣ купцамъ, безъ сплава самими лѣса, не сбылись. Тѣ лѣсопромышленники, которые сами купили лѣсъ въ казенныхъ дачахъ, выработали его въ достаточномъ количествѣ и предложили крестьянамъ за заготовленный ими лѣсъ крайне низкія цѣны; другіе же, дальніе покупатели не успѣли явиться. Такимъ образомъ крестьяне-лѣсопро-

мышленники принуждены теперь сами сплавать выработанный лѣсъ. Послѣдній, какъ сказано, покупался ими въ казѣ по ручательнымъ приговорамъ, причемъ въ началѣ покупки вносилось 20% и передъ сплавомъ; остальная сумма также ручательными приговорами. Хотя зима и была многоснѣжна и сплавныя рѣки разлились широко и рано, однако, сплавъ нынѣ является крайне труднымъ. Дѣло въ томъ, что мѣстныя рѣчки очень малы, между тѣмъ лѣса на нихъ наложено столько, что, какъ говорится, пошевелиться было негдѣ. По мѣстнымъ рѣкамъ (Вая, Ошма, Пижма) лѣсъ сплавляется мольемъ и цѣленами. Поэтому, несмотря на разливы рѣкъ, хозяева выше лежащаго лѣса не могли даже свивать лѣсъ впередъ до того момента, когда нижній лѣсъ трогался въ путь. Сплавъ начался главнымъ образомъ съ 12 апрѣля и продолжится до 20-го. Интересны будутъ результаты сплава покупателями крестьянами; этотъ опытъ является для нихъ пробнымъ камнемъ: удастся имъ благополучно согнать и выгодно продать свой лѣсъ на волжскихъ рынкахъ, тогда крестьяне явятся желанными покупателями и контрагентами въ казенныхъ дачахъ и въ будущемъ году; если нѣтъ, то этотъ опытъ явится и послѣднимъ.

А. Стафиловскій.

15 апрѣля,
1901 г.

Новый ботаническій журналъ.

Въ іюнѣ 1900 года неожиданно вышелъ первый выпускъ „Трудовъ“ юрьевскаго ботаническаго сада. Говорю „неожиданно“, потому что все предшествовавшее время только поговаривали о своевременности и желательности такого журнала въ Россіи, который бы всецѣло посвященъ былъ изученію флоры Россіи. Профессоръ Кузнецовъ какъ бы отгадалъ общее желаніе всѣхъ интересующихся ботаникою и основалъ журналъ, который и издается при юрьевскомъ ботаническомъ садѣ подъ его редакціей, при чемъ первый выпускъ издалъ въ самое страдное для ботаниковъ время—лѣтомъ. Поэтому привѣтствуемъ первое на Руси ботаническое изданіе, вполне посвященное систематикѣ растений, и пожелаемъ ему окрѣпнуть и долго служить для разработки родной флоры, столь мало еще изученной. Но для того, чтобы такое начинаніе стало на прочную почву, нужна не только моральная, но и матеріальная поддержка; поэтому въ дальнѣйшемъ я познакомлю съ содержаніемъ четырехъ уже вышедшихъ выпусковъ, составившихъ первый томъ и, можетъ быть, нѣкоторые читатели пожелаютъ поддержать это доброе начинаніе подпискою на него. Кромѣ оригинальныхъ статей, описаній новыхъ растений (съ иллюстраціями), установленія терминологіи, указанія способовъ составленія научныхъ гербаріевъ, географическаго распространенія растений и проч., журналъ даетъ свѣдѣнія о всѣхъ ботаническихъ экскурсіяхъ, о перемѣнахъ въ личномъ составѣ русскихъ ботаниковъ (личныя извѣстія), гдѣ помѣщаются біографіи и некрологи извѣстныхъ въ наукѣ ботаниковъ; такъ, были сообщены краткія свѣдѣнія о жизни и трудахъ академикомъ Воронина, Коржинскаго, Фаминцина, извѣ-

стнаго садовода Шредера и директора бот. петер. сада Фишера фонъ-Вальдгейма. Кромѣ того журналъ даетъ очень обширный библиографическій матеріалъ и критическіе очерки объ извѣстныхъ новыхъ ботаническихъ сочиненіяхъ, отчетъ о засѣданіяхъ и трудахъ ботаническихъ учреждений и обществъ. Интересна очень разработка чисто теоретическихъ вопросовъ о будущемъ изданіи флоры Россіи—объ ея своевременности, о возможности такого изданія, планъ сочиненія, способахъ выполненія этой сложной задачи и проч. Журналъ издается главнымъ образомъ на русскомъ языкѣ; статьи иногда резюмируются на нѣмецкомъ, есть нѣсколько статей, написанныхъ цѣликомъ на нѣмецкомъ языкѣ. Изъ оригинальныхъ статей укажу на слѣдующія. Краткое наставленіе для собиранія подземныхъ грибовъ (наприм. трюфелей)—Бухгольца, ботаническая экскурсія по Закавказью—Фомина, представители рода *Aconitum*—Н. Буша, тифлискій ботаническій садъ и его научное значеніе—проф. Кузнецова, о нѣкоторыхъ способахъ сушки растений для гербарія—проф. Ростовцева, весенняя экскурсія въ Крыму—Пуринга и проч. Я не говорю уже о массѣ мелкихъ замѣтокъ и статей по разнымъ вопросамъ флористики, которыя очень интересны для любителей ботаники. Стоимость журнала 3 руб. въ годъ съ доставкой и пересылкой. Адресъ: Юрьевъ, Лифляндской губ., Ботаническій Садъ.

В. В. Марковичъ.

Мѣры противъ лѣсныхъ пожаровъ.

Начальникомъ Томской губерніи, вѣдствіе просьбы мѣстнаго управленія государственныхъ имуществъ, сдѣлано распоряженіе, во избѣжаніе лѣсныхъ пожаровъ, чтобы опалки полей и луговъ производились сельскими обществами съ разрѣшенія крестьянскихъ начальниковъ, даваемого по соглашенію съ лѣсничими на основаніи правилъ 10 марта 1897 г. объ опалкѣ полей и луговъ въ уѣздахъ Томской губерніи, и чтобы правила эти во всемъ точно и неуклонно исполнялись населеніемъ и крестьянскими должностными лицами. Въ случаѣ же возникновенія гдѣ-либо лѣснаго пожара крестьянскому населенію вмѣнено въ обязанность точное исполненіе 317 ст. устава о благоустройствѣ въ каз. селен., обязывающей населеніе являться для тушенія пожаровъ по первому призыву съ необходимыми огнегасительными орудіями и оставаться на мѣстѣ пожара до тѣхъ поръ, пока онъ не кончится.

Лѣсная промышленность въ Сенгилеевскомъ уѣздѣ.—Все низовье р. Волги, начиная отъ г. Самары и кончая Астраханью, снабжается дровами изъ лѣсовъ Сенгилеевскаго уѣзда, Симбирской губ., гдѣ ежегодно вырубается на дрова огромное количество лѣса въ имѣніяхъ удѣльнаго вѣдомства близъ пристани Новодѣвичье. Осенью ежегодно лѣсопромышленники пріобрѣтаютъ съ торговъ лѣсныя дѣлянки, а зимою нанимаютъ крестьянъ для рубки лѣса и перепиливанія его на дрова, которыя затѣмъ перевозятъ къ берегу р. Волги и погружаютъ въ баржи для доставки на низовые приволжскіе рынки. Дрова рѣжутся исключительно 14-ти

вершковыя и обходятся вмѣстѣ съ вырубкою на дѣлянкѣ отъ 2 р. до 2 р. 40 к. съ пятерика. Средній годовой вывозъ дровъ изъ лѣсовъ Сенгилеевскаго уѣзда опредѣляется около 75,000 пятериковъ на сумму 1.500,000 р. принимая стоимость пятерика на мѣстѣ въ 20 руб. Главными рынками сбыта дровъ являются: Самара съ ежегоднымъ потребленіемъ около 18,000 пятериковъ, Саратовъ—20—22 тыс. пятериковъ, Астрахань—около 10 тыс. пятериковъ и уѣздные города Сызрань, Хволинскъ, Вольскъ, Камышинъ и др., на долю которыхъ приходится ежегодно 20—25 тыс. пятериковъ. Осенью прошлаго года дѣлянки покупались съ торговъ наперебой и по высокой цѣнѣ, такъ что въ настоящее время самимъ заготовщикамъ на берегу Волги дрова обходятся: березовыя 22 р., дубовыя 17—18 р., липовыя 17—17 р. 50 к., осиновыя 15 р. за пятерикъ. Въ настоящее время близъ пристани Новодѣвичье грузится дровами болѣе 15 барж.

Желѣзнодорожные тарифы. Съ 15-го мая при перевозкахъ грузовъ между станціями Новозыбковскаго подъѣзднаго пути повагонные тарифы примѣняются на тѣхъ же основаніяхъ, какія установлены для перевозокъ грузовъ въ прямомъ сообщеніи станцій этого пути со станціями дорогъ сѣти, за исключеніемъ перевозокъ въ навалку грузовъ дерева, лѣсныхъ строительных матеріаловъ и дровъ, при каковыхъ перевозкахъ платы рассчитываются за дѣйствительный вѣсъ груза, погруженнаго въ поданный подъ нагрузку вагонъ или платформу, но не менѣе чѣмъ за полную подъемную силу вагона или платформы.

Выставка въ Тифлисъ. Въ текущемъ году въ Тифлисъ, по случаю столѣтія присоединенія Грузіи къ Россійской имперіи и 50-ти лѣтняго юбилея Императорскаго кавказскаго общества сельскаго хозяйства, открывается юбилейная выставка предметовъ сельскаго хозяйства и промышленности, имѣющая основною цѣлью представить возможно полную картину естественныхъ богатствъ края и современной трудовой жизни его населенія, собрать матеріалы статистическаго и научнаго характера о различныхъ отрасляхъ промышленности страны, а также ознакомить мѣстныхъ производителей и хозяевъ съ лучшими образцами орудій обработки и техническихъ производствъ. Выставка будетъ открыта 20 августа и продолжится по 20 октября. Она будетъ заключать въ себѣ 18 отдѣловъ, изъ нихъ одинъ отдѣлъ (VI-ой) отводится специально лѣсоводству. Заявленія объ участіи принимаются распорядительнымъ комитетомъ до 15 іюля. Помимо культурнаго значенія выставка эта можетъ представить большой практическій интересъ, въ частности по лѣсному дѣлу, какъ благодаря огромному разнообразію и богатству кавказскихъ лѣсовъ, которымъ предстоитъ большое будущее во внутренней и внѣшней торговли Россіи, такъ и въ виду недостаточной пока выясненности хозяйственныхъ и экономическихъ условій эксплуатацій этихъ лѣсовъ. Нельзя поэтому не пожелать чтобы кавказскіе лѣсовладельцы, лѣсохозяева и лѣсопромышленники приняли на этой выставкѣ возможно широкое и дѣятельное участіе, въ качествѣ экспонентовъ.

— Въ виду значительнаго пониженія въ столицѣ цѣнъ на дрова, петербургская городская управа постановила прекратить продажу дровъ съ городскихъ складовъ. Однако, часть имѣющихся въ распоряженіи города дровъ—около 15 тыс. куб. саж.—рѣшено сохранить въ видѣ неприкосновеннаго запаса на будущую зиму.

Новыя книги.

За послѣднее время появились въ печати, между прочимъ, слѣдующія книги на русскомъ, нѣмецкомъ и англійскомъ языкахъ.

Современное состояніе государственнаго, общественнаго и частнаго лѣснаго хозяйства въ Россіи. *В. Н. Пономарева*. Спб. 1901. Ц. 3 р.

Горные лѣса Туркестана и значеніе ихъ для воднаго хозяйства края. Работы по облѣсенію горныхъ склоновъ, съ цѣлью прекращенія силевыхъ потоковъ. *С. Ю. Раунера*. Спб. 1901. Ц. 2 р.

Летучіе пески и борьба съ ними. Составилъ *А. Н. Соболевъ*. in 16°, 16 стр. Спб. 1900. Ц. 10 к.

Летучіе пески и ихъ укрѣпленіе облѣсеніемъ. *В. Н. Спасскаго*. Изданіе К. И. Тихомирова. Москва. 1901. Ц. 5 к.

Общій обзоръ жизни вредныхъ насѣкомыхъ и способовъ борьбы съ ними. *И. Шевыревъ*. Спб. 1900. Ц. 25 к.

Вредныя насѣкомыя (вообще). *И. Шевыревъ*. Спб. 1900. Ц. 25 к.

Вредныя насѣкомыя лѣса. *И. Шевыревъ*. Спб. 1900. Цѣна 1 руб.

Спутникъ собирателя грибовъ. Составилъ преподаватель лѣсной школы при варшавскомъ лѣсничествѣ. *М. М. Гайдовскій-Потаповичъ*. Съ 34-мя раскрашенными рисунками грибовъ. Варшава 1901. Ц. 50 к.

Школы корзиночнаго производства и состояніе культуры корзиночной ивы за границей. Проф. *Ф. Каменскаго*. Одесса 1901.

Къ вопросу о средствахъ для предохраненія дерева отъ преждевременной порчи и гніенія. Карболинеумъ-авенариусъ. Описаніе его свойствъ и способовъ употребленія, съ указаніемъ главнѣйшихъ случаевъ примѣненія. Составилъ *К. Е. Кильшетъ*. Спб. 1900.

Низшая геодезія. Популярное руководство къ съемкѣ и нивелировкѣ. *М. Пославскаго*. Изд. 2-е дополн. М. 1901. Ц. 1 р. 50 к.

Торфъ и добываніе его для топлива, въ подстилку скоту, для удобренія и сохраненія скоропортящихся съѣстныхъ припасовъ. *В. Н. Спасскаго*. Изданіе Тихомирова. М. 1901. Ц. 8 к.

Дешевое топливо. Торфяной коксъ и бурый торфяной уголь. Новый способъ коксованія торфа по системѣ инженера-химика *М. Циглера*. *М. М. Шиллима*. Съ 3 чертежами. Спб. 1901. Ц. 50 к.

Торфо-моховая подстилка, ея приготовленіе, употребленіе и значеніе въ хозяйствѣ. Изд. 2-е, испр. и дополн. *И. М. Соловьева*. Съ 26-ю полит. въ текстѣ. Спб. 1901. Ц. 40 к.

Handbuch des deutschen Dünenbaues. Im Auftrage des Kgl. Preuss. Ministeriums der öffentlichen Arbeiten und unter Mitwirkung von Dr. *I. Abromeit*, *P. Bode* und Dr. *A. Jentzsch*. in 8° XVIII+656 s. Berlin. 1900. 28 Mk.

Holzändler-Adressbuch für das Deutsche Reich. 9 Auflage. in 12° V + VIII + 405 s. Marburg. 1901. 8,50 Mk.

Vollständige Holztabellen zur Berechnung runder und kantiger Hölzer nach neuen und alten Massen, nebst Bestimmung des Cubikinhaltes steh. Bäume und verschiedenen Reductionstabellen. Von *Ot. Dangel*. 3 Auflage. in 8° 222 s. Luzern. 1901.

Two diseases of Red Cedar, caused by *Polyporus Juniperinus* N. Sp. and *Polyporus carneus* Nees. By *H. Schrenk*. Washington. 1900.

Справочный отдѣлъ.

Предстоящіе торги и поставки.

11 мая въ правленіи с.-петербургскаго университета, въ 2 часа, торгъ на поставку въ 1901 г. однополѣнныхъ горныхъ дровъ: березовыхъ 3.000 саж. и ольховыхъ 500 саж.

11 мая въ управленіи полѣескихъ жел. дорогъ (г. Вильва), въ 1 час., конкуренція на поставку въ 1901 году 435.000 штукъ шпалъ брусковыхъ, пластинныхъ, стыковыхъ и промежуточныхъ.

15 мая въ хозяйственномъ комитетѣ зданій главнаго артиллерійскаго управленія (Петербургъ, Литейный пр., № 3), въ 1 час., торгъ на поставку въ 1901 г. дровъ однополѣнныхъ: 1) для домовъ управленія—березовыхъ 600 саж., сосновыхъ 1.400 саж. и елов. 600 саж., и 2) для Сергіевскаго собора—березовыхъ 200 саж. и сосновыхъ 500 саж.

15 мая въ хозяйств. комитетѣ ижевскихъ заводовъ (Сарапул. у., Вятской губ.), въ 12 ч., рѣшительн. торгъ на продажу на срубъ (выборочно) липоваго лѣса, въ числѣ 16 участковъ, общемою площадью до 339 дес., на сумму 16.221 р.

16 мая въ хозяйственномъ комитетѣ александровскаго кадетскаго корпуса (Петербургъ, Садовая ул., № 10—12), въ 1 час., торги на поставку въ 1902 г. дровъ однополѣнныхъ: березовыхъ 200 саж., соснов. съ еловыми 1700 саж. и осиновыхъ 100 саж., всего на сумму до 9.900 руб.

17 мая въ московской казенной палатѣ, въ 2 часа, съ переторжкой черезъ 3 дня, торги на поставку до 3.697 саж. трехполѣнныхъ ($\frac{3}{4}$) дровъ для войскъ въ Москвѣ и для ходимаго лагеря.

17 мая въ хозяйств. комитетѣ трубочнаго завода (Петербургъ, Васильев. часть, Урал. ул., № 1), въ 1 ч., рѣшительный торгъ на поставку въ 1901 г. однополѣн. дровъ: березовыхъ 240 саж., равнородныхъ 350 саж. и дровъ разнородн. 9-четвертовыхъ 320 $\frac{1}{2}$ саж.

17 мая въ сидѣлевскомъ волостномъ правленіи, Цивильскаго у., Казанской губ., торги на продажу лѣса изъ шихазановскаго лѣсничества на сумму 119.653 руб.

18 мая въ подольскомъ губернскомъ распорядительномъ комитетѣ, съ переторжкой чрезъ 3 дня, торги на поставку на два года трехполѣнныхъ дровъ для войскъ по 5.491 саж. въ годъ, въ томъ числѣ: въ г. Каменецъ-Подольскѣ по 743 саж. и уѣздѣ—148 саж., въ Проскуровѣ—227 саж. и уѣздѣ—179 саж., въ гор. Летачевѣ—12 саж. и уѣздѣ—2.282 саж., въ г. Винницѣ—267 саж., въ м. Тульчинѣ—385 саж., въ г. Могилевѣ—256 саж. и уѣздѣ—189 саж.

22 мая въ хозяйственномъ комитетѣ владимірскаго кіевскаго кадетскаго корпуса (Кіевъ), въ 12 час., рѣшительный торгъ на поставку въ 1902 г. дровъ: березовыхъ 170 куб. саж., осиновыхъ или ольховыхъ 500 куб. саж. и осиновыхъ 10 куб. саж., всего на 12.800 руб.

23 мая въ хозяйств. комитетѣ орловскаго-Бахтина кадетск. корпуса (г. Орелъ), въ 12 ч., торги на поставку въ 1902 г. 12-ти верхковыхъ дровъ на сумму до 16.490 р.

23 мая въ хозяйствен. комитетѣ 1-го кадетскаго корпуса (Петербургъ), въ 11^{1/2} час., торги на поставку дровъ однополѣнныхъ: березовыхъ съ ольхов.—500 саж., сосновыхъ съ еловыми 2.565 саж. и осиновыхъ 300 саж. и дровъ трехполѣнныхъ соснов. съ еловыми 20 саж.

26 мая въ хозяйств. комитетѣ с.-петербургской военной фельдшерской школы (Петербургъ), въ 11 ч., торги на поставку для 1902 г. дровъ: однополѣн. березовыхъ пополамъ съ ольховыми и 1/4 частью осиновыхъ—1.870^{2/3} саж. и трехполѣнныхъ сосновыхъ пополамъ съ еловыми 12 саж.

Редакторъ-издатель Н. С. Нестеровъ.

Разрѣшенное правительствомъ
ЛѢСОУСТРОИТЕЛЬНОЕ И ОЦѢНОЧНОЕ БЮРО

кандидата лѣсоводства, корпуса лѣсничихъ коллежскаго совѣтника

Б. А. МАЛЕВИЧА

ПРИНИМАЕТЪ:

лѣсоустройство, съемку, таксацію, оцѣнку и пр. Составленіе подробныхъ плановъ лѣсного хозяйства и землѣмѣрныя, нивелировочныя, чертежныя работы и проч.

5—5 Москва, Новинскій бульваръ, д. Плевако.

НИЖЕГОРОДСКИМЪ УПРАВЛЕНІЕМЪ ГОСУДАРСТВЕННЫМИ ИМУЩЕСТВАМИ

назначены публичные торги, безъ переторжки, на продажу листовнаго лѣса въ Хахальскомъ Волостномъ Правленіи, Семеновскаго уѣзда:

5 іюля сего года по Лыковскому лѣсничеству, на сумму по оцѣнкѣ 3.853 руб.

8 іюля сего года по Хахальскому лѣсничеству, на сумму по оцѣнкѣ 7.830 руб.

Подробныя объявленія и условія продажи можно получать въ канцеляріяхъ Управленія Государственныхъ Имуществъ и Лѣсничихъ.

Открыта подписка на 1901 годъ (подписной годъ считается съ 1 ноября 1900 г. по 1 ноября 1901 г.) на еженедѣльный, безъ предварительной цензуры, иллюстрированный журналъ

„СЕЛЬСКІЙ ХОЗЯИНЪ“

Изд. XVI г.

Изд. XVI г.

Журналъ практическаго сельскаго хозяйства и домоводства.

Подъ ред. Члена Императорскаго Вольнаго Экономическаго Общества Ф. С. Груздева, съ рисунками и чертежами.

Журналъ „Сельскій Хозяинъ“ допущенъ Ученымъ Комитетомъ Мин. Народнаго Просвѣщенія для приобрѣтенія въ фундаментальныя бібліотеки техническихъ учебныхъ начальныхъ училищъ. Въ переплетѣ „Сельскій Хозяинъ“, будучи справочной энциклопедіей сельскаго хозяйства, представляетъ полѣзную наградную книгу для земледѣльческихъ, земскихъ и сельскихъ училищъ.

Журналъ „Сельскій Хозяинъ“ выходитъ еженедѣльно, по пятницамъ, и издается при ближайшемъ участіи выдающихся научныхъ дѣятелей и извѣстныхъ специалистовъ и практиковъ по различнымъ отраслямъ сельскаго хозяйства, по слѣдующей программѣ: Правительственныя распоряженія. Сельскохозяйственная экономія. Полеводство и луговое хозяйство. Садоводство, табаководство, виноградарство и огородничество. Лѣсоводство. Животноводство. Пчеловодство и шелководство. Рыбоводство. Спортъ и охота. Сельскохозяйственная технология, архитектура и механика. Корреспонденція. Внутренняя и иностранная хроника. Вопросы и отвѣты. Библиографія. Торговля. Домоводство. Спросъ, предложеніе и полезныя адреса. Объявленія.

Поставивъ главною цѣлью распространять полезныя свѣдѣнія по сельскому хозяйству, пригодныя для хозяевъ-практиковъ, редакция „Сельскаго Хозяина“ обращаетъ особенное вниманіе на отдѣлъ „вопросовъ и отвѣтовъ“, дающій нашимъ гг. подписчикамъ возможность не только удовлетворять своей любознательности и получать обстоятельныя свѣдѣнія по интересующимъ ихъ вопросамъ, но и разрѣшать всякія недоразумѣнія между хозяевами и торговыми фирмами.

Практичность и удобопримѣнимость, помещаемыхъ въ „Сельскомъ Хозяинѣ“ статей будетъ, попрежнему, стоять у насъ на первомъ планѣ.

Годовые подписчики получаютъ въ теченіе года, въ видѣ преміи, безъ всякой доплаты за пересылку, слѣдующія приложенія:

I. **Сельско-хозяйств. энциклопедія.** Этотъ капитальный трудъ, который необходимо имѣть каждому сельскому хозяину для справокъ и руководства, будетъ обнимать собою всѣ отрасли сельскаго хозяйства. Каждый отдѣлъ будетъ составленъ подъ редакціей специалистовъ. Въ виду обширной программы этого изданія, его предложено выпускать въ теченіе нѣсколькихъ лѣтъ такъ, чтобы въ послѣдствіи у читателей „Сельскаго Хозяина“ составилась цѣлая бібліотека по сельскому хозяйству. Редакция обращаетъ вниманіе гг. подписчиковъ на то, что это—первый опытъ въ Россіи изданія такою рода, необходимость въ которомъ давно уже назрѣла въ сельско-хозяйственной литературѣ. Сельско-хо-

зяйственная энциклопедія будетъ богато иллюстрирована рисунками и многочисленными чертежами. Въ 1901 году данъ будетъ „Организація хозяйства“ (пособіе для устройства хозяйства въ русскихъ имѣніяхъ).

II. **Календарь - Альманахъ** (справочная книжка для сельскихъ хозяевъ) будетъ заключать всѣ необходимыя для русскаго хозяина справочныя свѣдѣнія по разнымъ отраслямъ сельскаго хозяйства.

III. **Архитектурные проекты городскихъ и сельско-хозяйств. построекъ.**

IV. **Различн. сельско-хозяйств. сѣмена.**

Подписная цѣна: на годъ, безъ доставки въ Спб.—5 руб., съ дост. въ Спб. и перес. по всѣй Россійской Имперіи—6 руб.; на полгода—3 руб. 50 коп. За границу—7 руб.

За печатаніе объявленій взимается за строку мелкаго шрифта въ одинъ столбецъ 10 коп.

Экземпляры журнала „Сельскій Хозяинъ“ за прежніе года продаются по 6 руб.

Подписка принимается въ главной конторѣ редакціи журнала „Сельскій Хозяинъ“: С.-Петербургъ, Стремянная № 12, собств. домъ. Издатель П. Сойкинъ.

ПРОДОЛЖАЕТСЯ ПОДПИСКА НА 1901 ГОДЪ
НА ЕЖЕНЕДЕЛЬНЫЙ ЖУРНАЛЪ

ЛѢСОПРОМЫШЛЕННЫЙ ВѢСТНИКЪ.

ЖУРНАЛЪ ЛѢСНОГО ХОЗЯЙСТВА, ЛѢСОПРОМЫШЛЕННОСТИ И ТОРГОВЛИ ЛѢСОМЪ.

ПОДПИСНАЯ ЦѢНА на годъ 6 рублей и на полгода 4 рубля.

Въ 1901 году годовые подписчики журнала получают въ видѣ бесплатнаго приложенія книгу

ЛѢСНОЙ СПРАВОЧНИКЪ.

ПОДПИСКА ПРИНИМАЕТСЯ въ конторѣ редакціи (Москва, Долгоруковская улица, д. № 42) и въ извѣстныхъ книжныхъ магазинахъ.

Редакторъ-издатель Н. С. Нестеровъ.



АКЦИОНЕРНОЕ ОБЩЕСТВО
ЗАВОДА
ДЛЯ ИЗГОТОВЛЕНІЯ

НАПИЛЬНИКОВЪ И * * * * *
РЕМЕСЛЕННЫХЪ ИНСТРУМЕНТОВЪ

НИЖНИЙ
НОВГОРОДЪ
1896.



КИЕВЪ
1897.

ОТТО ЭРБЕ въ Ригѣ.

ИЗГОТОВЛЯЕТЪ:

ПИЛЫ для лѣсопильныхъ рамъ.

Круглыя пилы всѣхъ размѣровъ.

Продольныя и поперечныя пилы.

Машинные ножи для станковъ, обрабатывающихъ дерево.

Напильники всѣхъ сортовъ и размѣровъ.

МОЛОТКИ, ДЕКСЕЛИ, КИРКИ и т. п.

Адресъ для писемъ: **Акціонерному Обществу ОТТО ЭРБЕ, г. Рига.**

Значительнѣйшее предпріятіе по этимъ отраслямъ въ Россіи.
Иллюстрированный прейсъ-курантъ бесплатно.

Золотая медаль на Всемирной выставкѣ въ Парижѣ 1900 года.
МАШИНОСТРОИТЕЛЬНЫЙ ЗАВОДЪ

ЛЕДЕРЕРЪ И ПОРГЕСЪ

Ленингсфельдъ, близъ Брюнна, въ Австріи.

СПЕЦИАЛЬНЫЙ ОТДѢЛЪ:

ДРЕВООБРАБАТЫВАЮЩІЯ МАШИНЫ:

Полный ассортиментъ машинъ для оборудованія:

Лѣсопильныхъ заводовъ — Лѣсопильныя рамы, строгательныя станки, станки съ ленточною пилою для кражей.

Паркетныхъ фабрикъ — Самыя производительныя машины, конструированныя по собственнымъ патентамъ.

Мебельныхъ фабрикъ, столярныхъ мастерскихъ и т. п.

Всевозможныя спеціальныя машины для обработки дерева.

Паровыя машины и паровыя котлы.

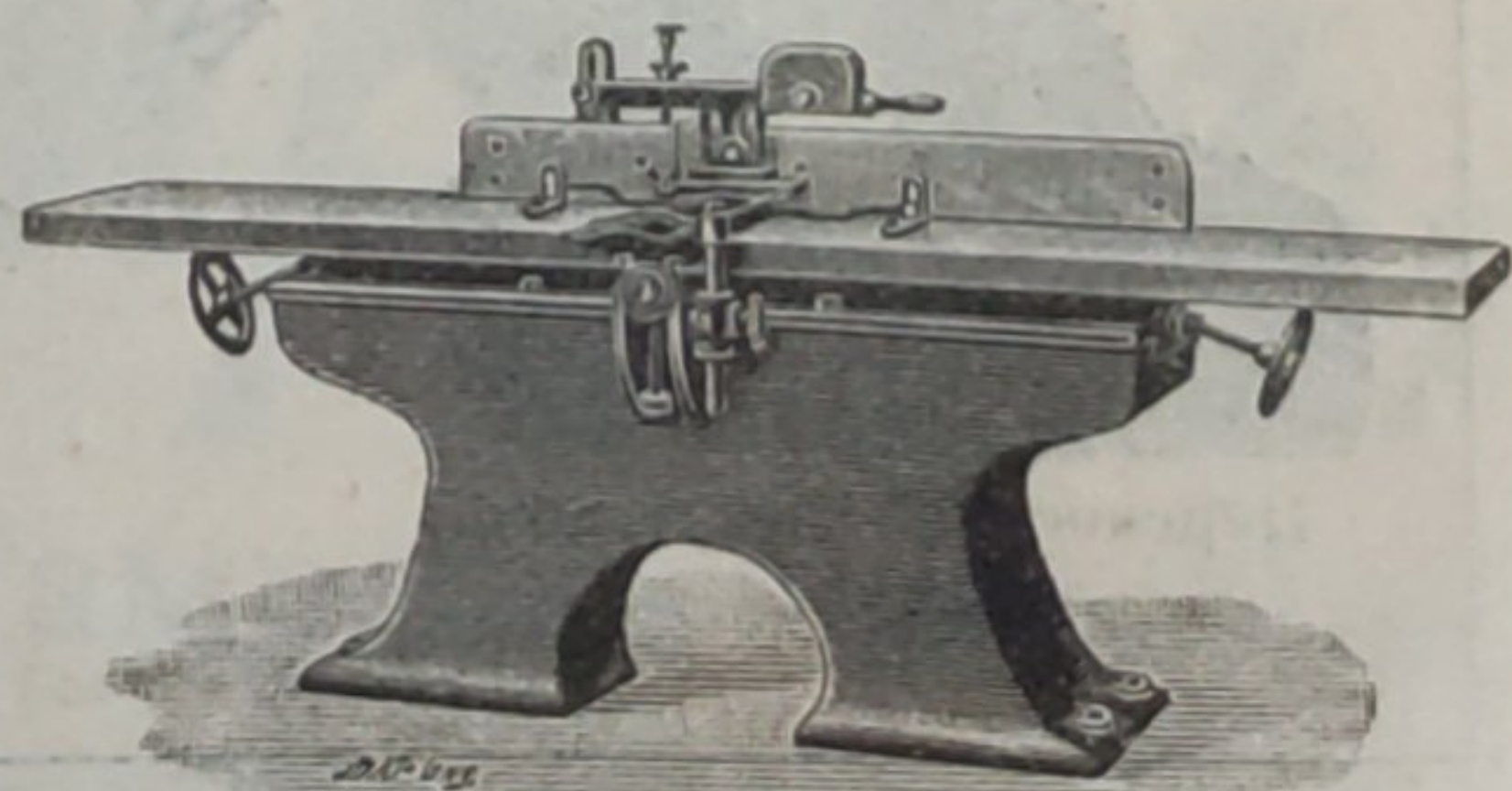
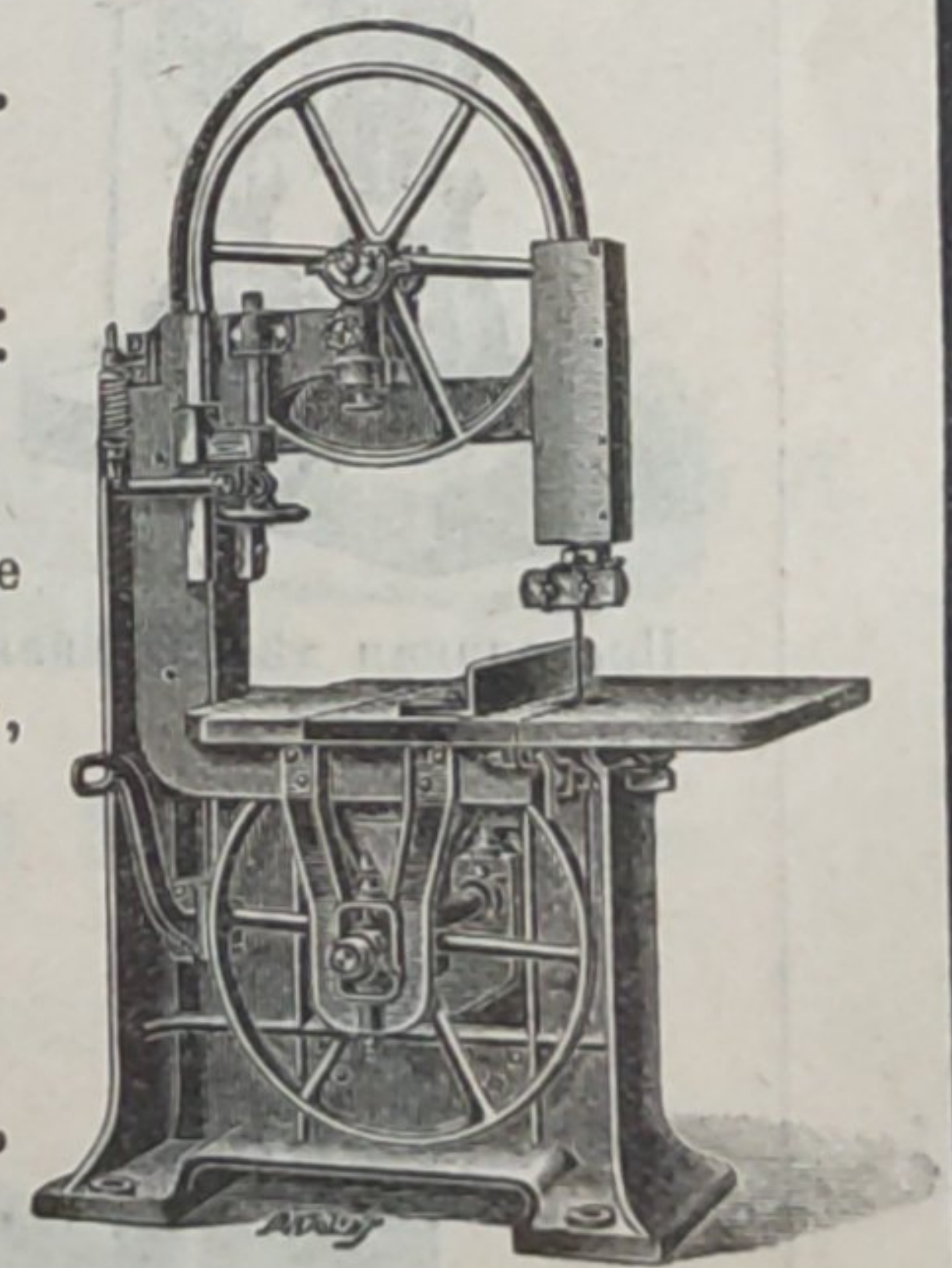
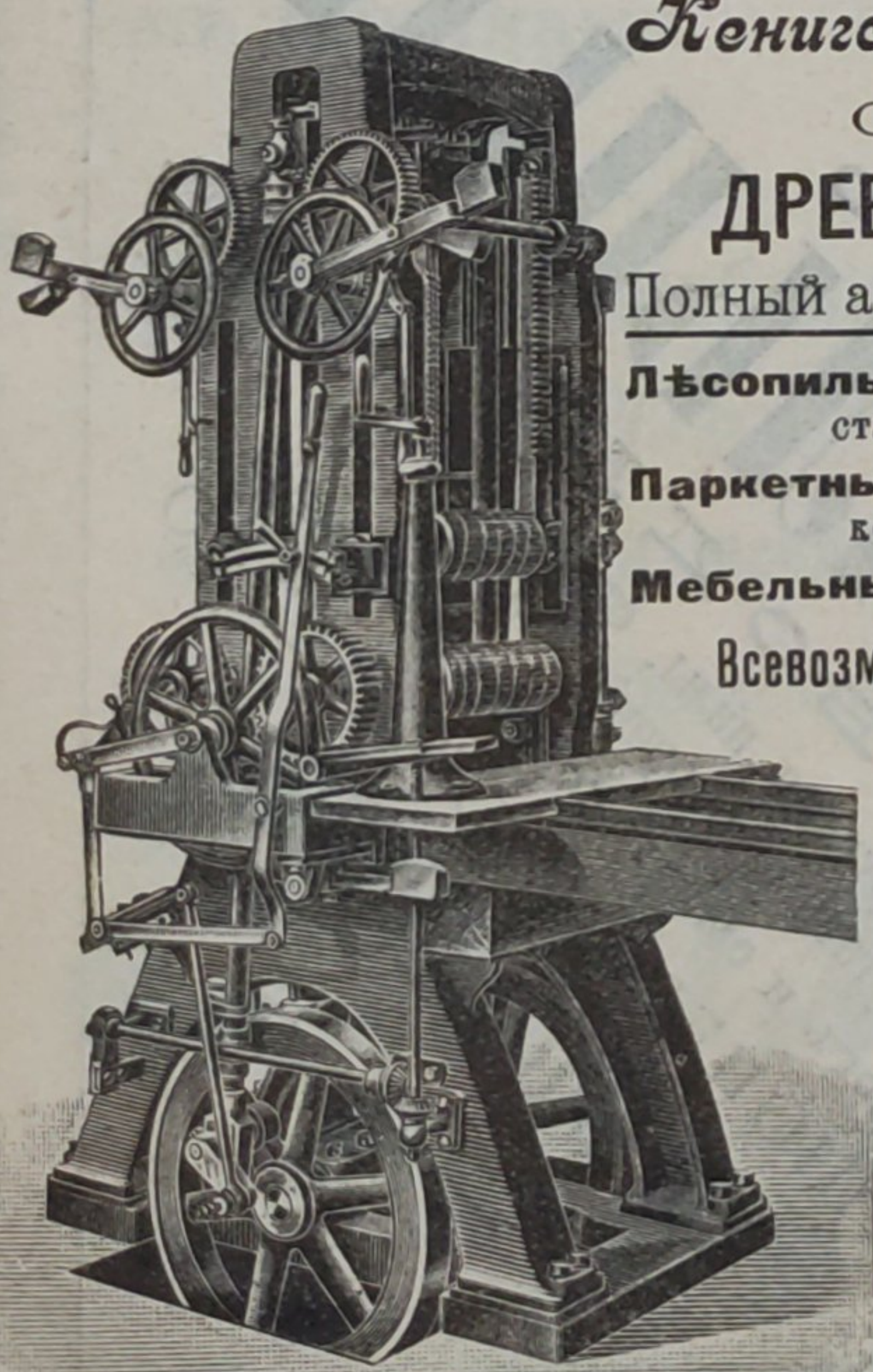
Каталоги и объявленія высылаются бесплатно.

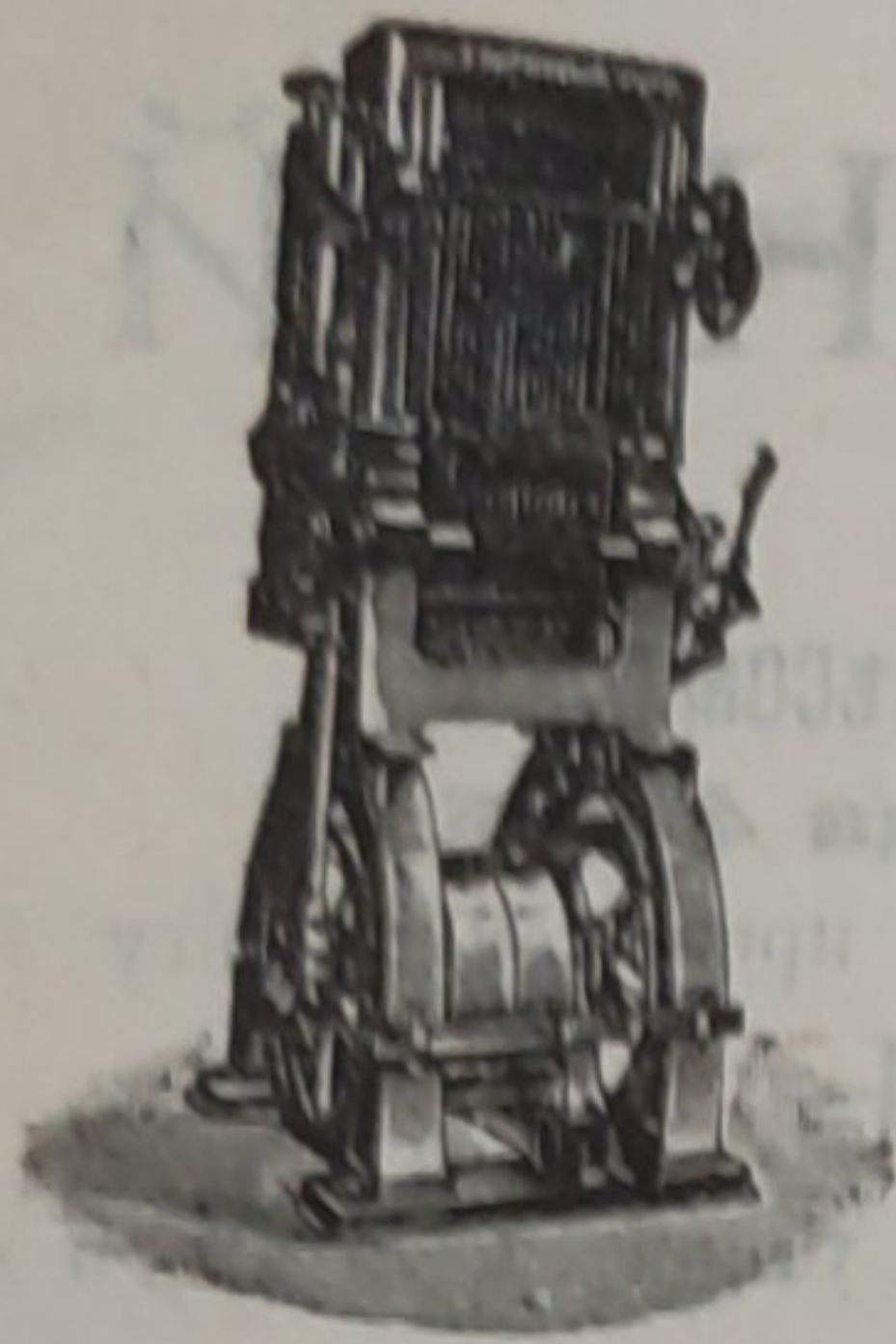
ПРЕДСТАВИТЕЛЬ

П. Висневскій и К^о.

С.-ПЕТЕРБУРГЪ,

Фонтанка, № 52.





Г. ПИРВИЦЪ и К^о, Рига.

(Шоссе № 20).

МАШИНОСТРОИТЕЛЬНЫЙ и ЧУГУНО-ЛИТЕЙНЫЙ ЗАВОДЪ.

Основанъ въ 1876 г.

СПЕЦІАЛЬНОСТЬ:

УСТРОЙСТВО ЛѢСОПИЛЕНЪ

СЪ МАШИНАМИ ИСПЫТАННОЙ НАИЛУЧШЕЙ КОНСТРУКЦІИ.

Неподвижные вертикальные лѣсопильные станки, перевозимые лѣсопильные станки въ колесахъ, лѣсопильные станки, монтиров. на дерев. станинѣ, стругальные машины, обрѣзныя и маятниковыя пилы, машины для производств. древесной шерсти, гонтовые станки, пробивные станки для пилы. зуб., продольныя и круглыя пилы и др.

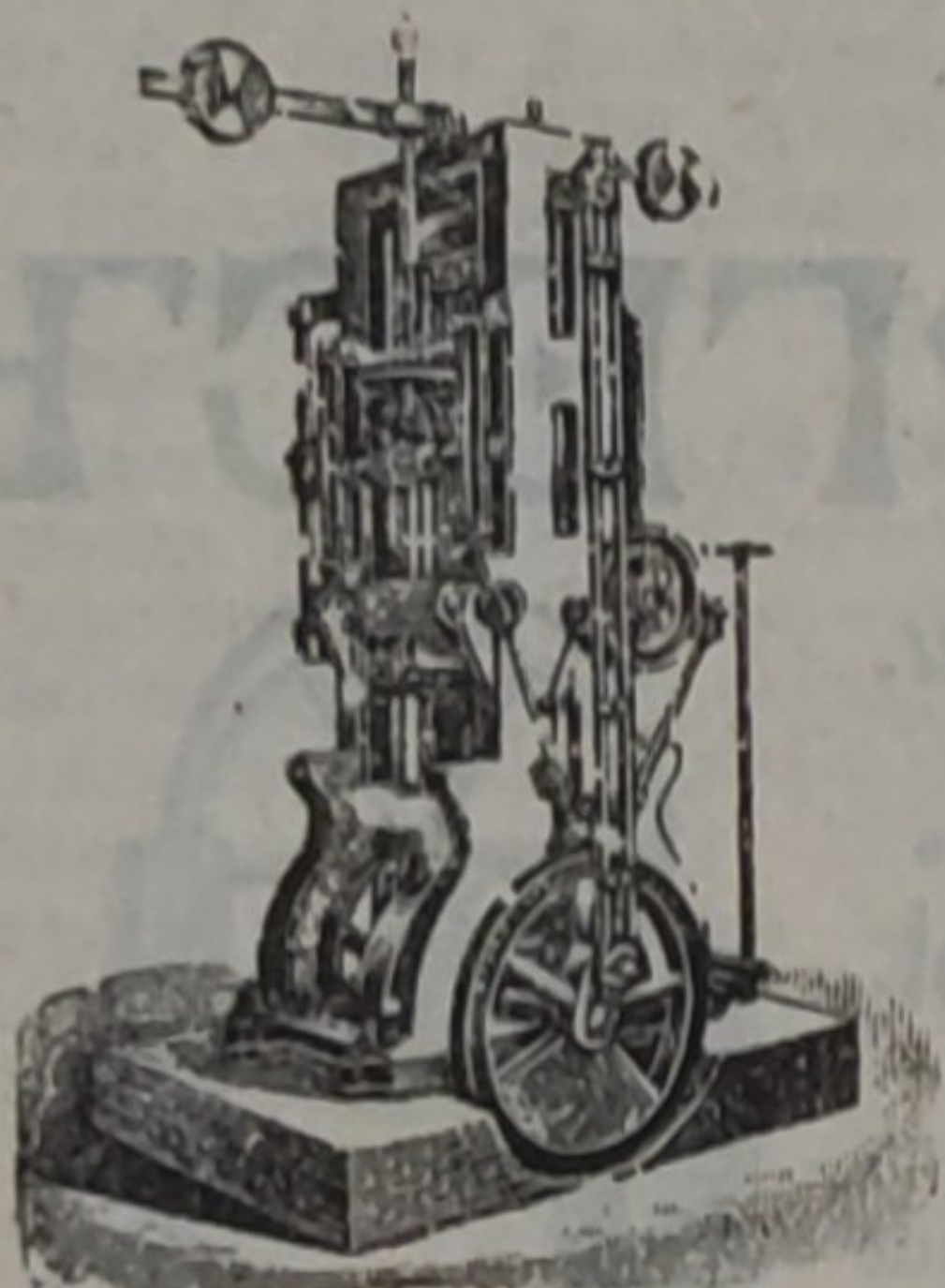
Свидѣтельствами можемъ доказать, что лѣсопильный станокъ нашего образца распиливаетъ въ сутки отъ 400 до 500 бревенъ.

НАГРАДА ЗА ЛѢСОПИЛЬНЫЕ СТАНКИ: Нижний-Новгородъ 1896 г. **Золотая медаль.**

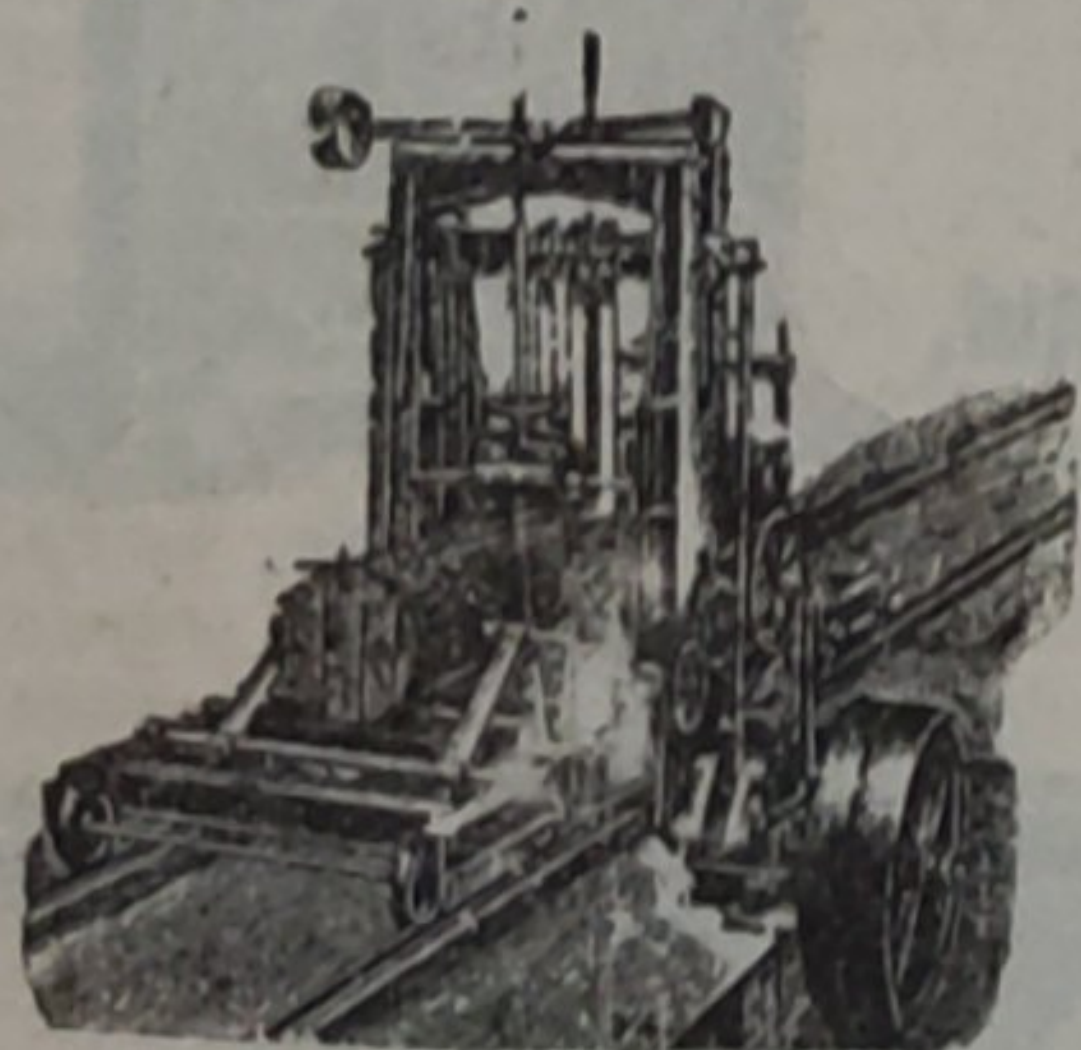
Сказанныя машины для обработки дерева во всякое время въ большомъ количествѣ въ работѣ, и поэтому могутъ быть заказы исполнены, если не немедленно, то въ кратчайшее время.

Каждая лѣсопильная машина до отправки подвергается нѣскольконедельному испытанію, для каковой цѣли при заводѣ устроена комплектная лѣсопильня. Этимъ устройствомъ достигается монтажъ на мѣстѣ назначенія въ кратчайшее время, подъ ручательствомъ немедленнаго безпорочнаго хода каждой машины. Интересующимся, слѣдовательно, дается возможность осмотрѣть машины въ дѣйстви и лично убѣдиться въ ихъ преимуществахъ.

КАТАЛОГИ ВЫСЫЛАЮТСЯ БЕЗПЛАТНО.



Постоянная лѣсопильная рама.



Переносная лѣсопильная рама.

АКЦИОНЕРНОЕ ОБЩЕСТВО
ФРАНЦЪ КРУЛЛЬ,
 РЕВЕЛЬ.
 МАШИНОСТРОИТЕЛЬНЫЙ ЗАВОДЪ
 ОСНОВАНЪ 1865 ГОДА.
 СПЕЦІАЛЬНОСТЬ
ЛѢСОПІЛЬНЫЕ
 ЗАВОДЫ,
 лѣсопильныя рамы, круглыя пилы, строгательныя, долбежныя,
 фуганныя и прочіе станки.
 Каталогъ и смѣты по востребованію.
 АКЦИОНЕРНОЕ ОБЩЕСТВО
ФРАНЦЪ КРУЛЛЬ.

АКЦИОНЕРНОЕ ОБЩЕСТВО
МАШИНОСТРОИТЕЛЬНЫХЪ ЗАВОДОВЪ

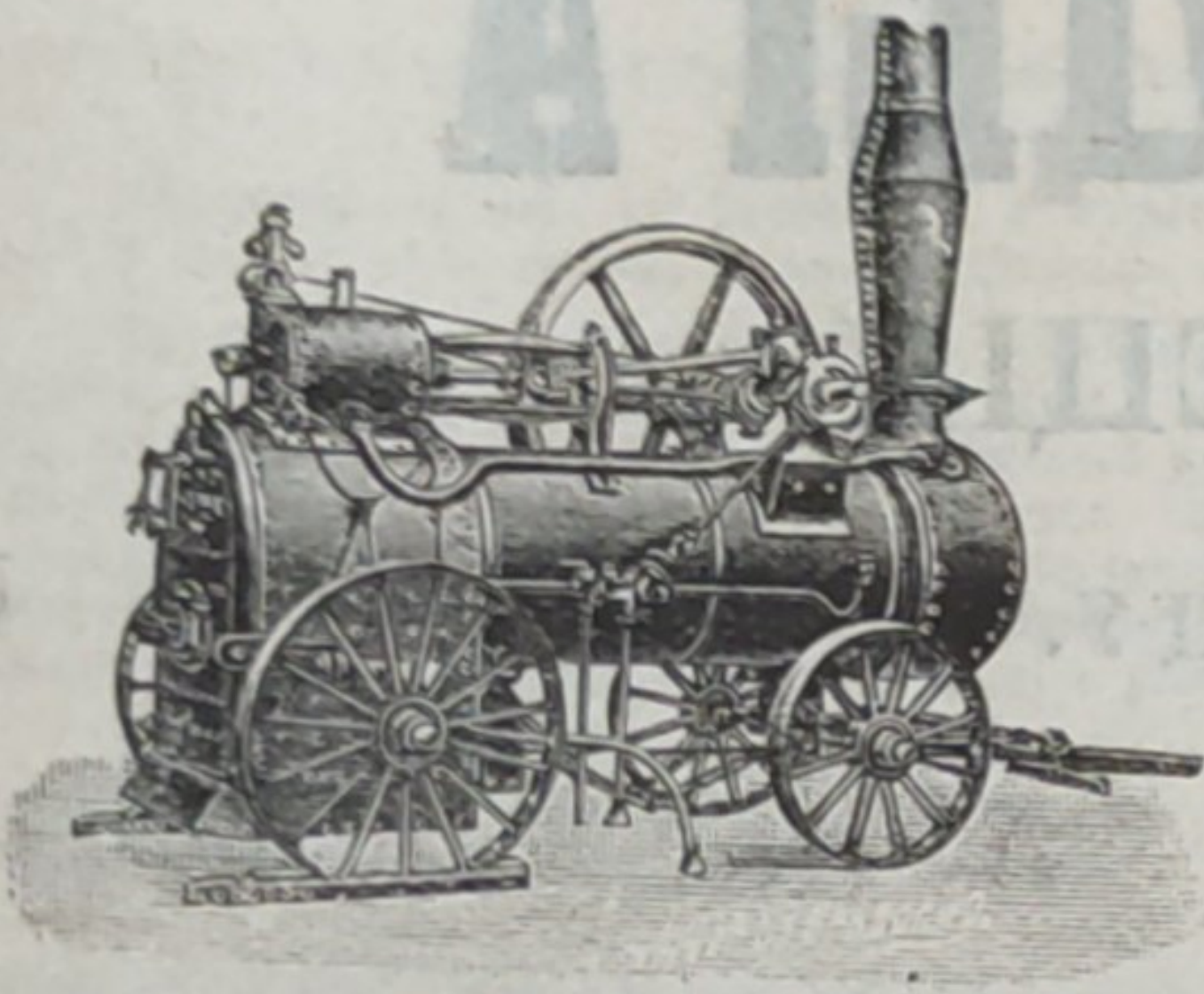
„Мужикъ“

ЭСКИЛЬСТУНА ВЪ ШВЕЦИИ.

СПЕЦИАЛЬНОСТЬ:

ЛОКОМОБИЛИ,

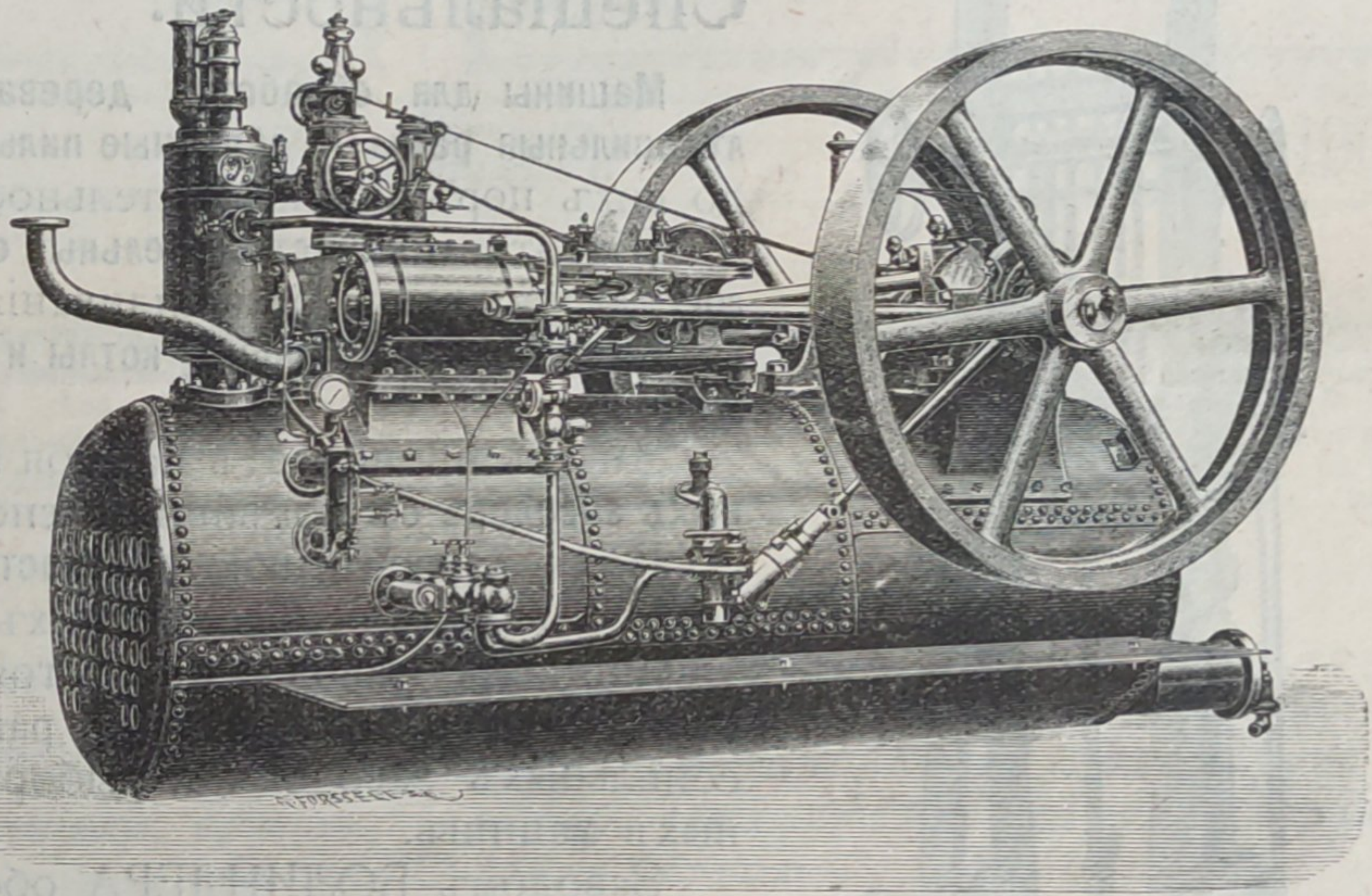
на колесахъ и безъ оныхъ, всѣхъ размѣровъ.



Обыкновенный типъ.

Локомобили,

конструированные,
специально для лѣсо-
пиленъ, отапливае-
мые дровами, щепка-
ми и даже мокры-
ми опилками.



Локомобиль для лѣсопиленъ.

Локомобили ходовыхъ размѣровъ имѣются на складѣ и
могутъ быть высланы по первому требованію.

Цѣны и точныя дахныя высылаются бесплатно по адресу. —

Единственный представитель для всей Россіи

Эмиль Гамринъ,

Москва, Мясницкая, домъ Давыдовой.

Адресъ для телеграммъ: Гамринъ—Москва.



АКЦИОНЕРНОЕ ОБЩЕСТВО
МАШИНОСТРОИТЕЛЬНЫХЪ ЗАВОДОВЪ

І. и К. Г. БОЛИНДЕРА

ВЪ СТОКГОЛЬМЪ—ШВЕЦІЯ.

Основано въ 1844 году.

Спеціальности:

Машины для обработки дерева, какъ-то: патентованныя лѣсопильныя рамы и обрѣзные пильныя станки не достигнутой до сихъ поръ производительности.

Патентованныя строгательныя станки и станки съ круглою пилою для продольнаго распиливанія, — новѣйшей конструкціи.

Кромѣ того: паровые котлы и паровыя машины всѣхъ размѣровъ.

Заводъ принимаетъ на себя полное оборудованіе лѣсопильныхъ заводовъ съ новѣйшими способами обработки дерева.

Имѣя долготѣтную опытность въ области лѣсопромышленности и вполне освѣдомленныхъ съ лѣснымъ дѣломъ сотрудниковъ, заводъ въ состояніи гарантировать почтеннымъ своимъ покупателямъ рациональное устройство лѣсопильныхъ заводовъ и выборъ наиболее цѣлесообразныхъ машинъ.

Заводомъ БОЛИНДЕРА оборудовано въ Скандинавіи и въ Россіи болѣе 350 большихъ полныхъ лѣсопильныхъ заводовъ.

Наилучшій матеріалъ и превосходнѣйшая работа гарантированы.

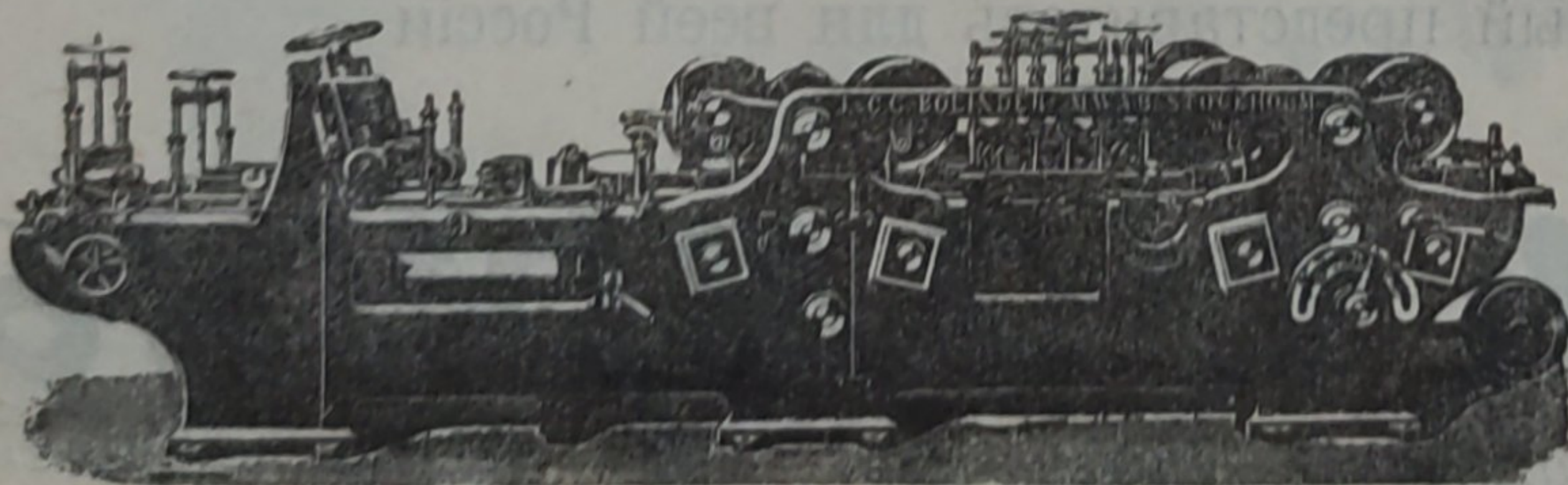
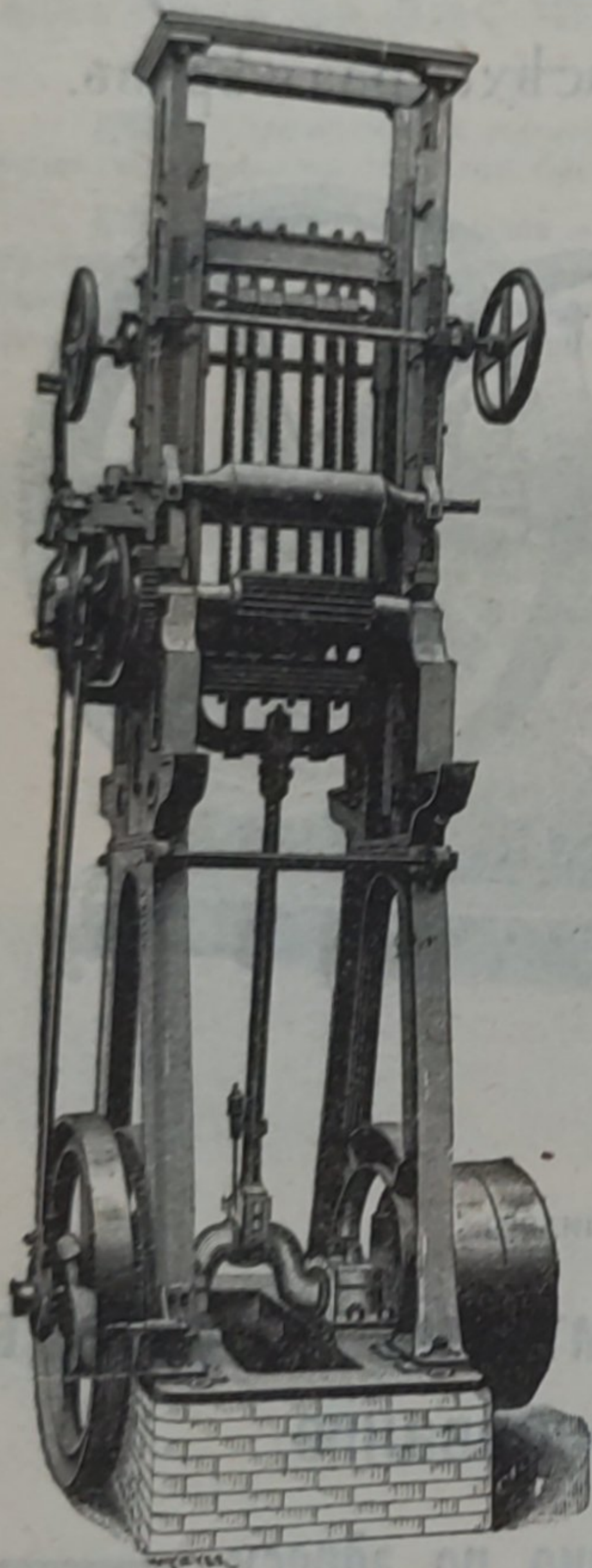
Высшая награда «GRAND-PRIX» на всемирной выставкѣ въ Парижѣ 1900 г.

КОНТОРЫ:

въ С.-Петербургѣ—Вас. Островъ,
9-я линія, № 4, Техническая
контора Ад. Къельгрень.

въ Ригѣ—Большая Мюнстерская
улица. К. Козловскій.

въ Кіевѣ—И. П. Рулинъ.



Заводъ въ СТОКГОЛЬМЪ—ШВЕЦІЯ.

Остерегаться поддѣлокъ, выдаваемыхъ за производство нашихъ заводовъ!

Остерегаться поддѣлокъ, выдаваемыхъ за производство нашихъ заводовъ!