

05
1462

Бібліятека Беларусь. Дзялж.
Аддзел 634.9(05)
Шыфр Л-50 л. в.
Інвэнт. 19947
Дэсатэхнічнага інст. 3473

Кабинет Лесоводства
Горейскаго С.-Х. Института
№

Каб. Общ. Лесов. Инст. № 203.

УКАЗАТЕЛЬ СТАТЕЙ И ЗАМѢТОКЪ,

ПОМѢЩЕННЫХЪ ВЪ ЖУРНАЛѢ

ЛѢСОПРОМЫШЛЕННЫЙ ВѢСТНИКЪ

ВЪ 1906 Г.

I. ЛѢСНОЕ ХОЗЯЙСТВО.

1. ЛѢсоуправленіе.

Къ вопросу о государственномъ лѣсномъ хозяйствѣ. *А. П.* № 23.
Къ вопросу о роли лѣсовъ въ земельномъ вопросѣ. 12.
Роль лѣсныхъ пространствъ въ предстоящей аграрной реформѣ. *Г. Н. Алехина.* 25.
Роль лѣса въ предстоящей аграрной реформѣ. *К. І. Покалюк.* 47 и 48.
Политика и привислинскіе лѣса. 9.
Истинные размѣры нашего земельного фонда. 9.
Къ вопросу объ увеличеніи крестьянскаго землевладѣнія на счетъ казенныхъ лѣсовъ. 9.
Къ вопросу объ увеличеніи крестьянскаго землевладѣнія. 13.
Дополнительное надѣленіе крестьянъ землею. 4.
Увеличеніе земельного фонда на счетъ казенныхъ лѣсовъ. 39.
Совѣщаніе при лѣсномъ департаментѣ по земельному вопросу. 44.
О лѣсныхъ ревизорахъ. *К. І. Покалюк.* 9.

О лѣсныхъ кондукторахъ. *Н. Хрущева.* 24.
Письмо въ редакцію (о чинопроизводствѣ лѣсныхъ кондукторовъ). 13.
Положеніе казенной лѣсной стражи въ Курляндіи. *К. І. Покалюк.* 19 и 20.
Вопросъ объ улучшеніи положенія казенной лѣсной стражи. 48.
О положеніи казенной лѣсной стражи. 51.
„Ты“ или „вы“. *К. І. Покалюк.* 22.
Объ увеличеніи штата лѣсного управленія Кубанскаго войска. 19.
Помощь крестьянамъ топливомъ и строительными матеріалами. 33.
Безплатные отпуска казеннаго лѣса. 20.
О справочныхъ цѣнахъ. 21.
Крестьянскій банкъ и лѣсоистребленіе. 14.
Новый главноуправляющій земледѣліемъ. 10.
Служебныя перемѣщенія. 51.

2. Описаніе лѣсовъ, лѣсоводственныя условія и хозяйство въ лѣсахъ.

Сушить ли сѣверный лѣсъ почву? *Д. М. Кравчинскаго.* № 10.

Значеніе лѣса. 16.
Ислѣдованіе листопада деревьевъ. *С. А. Б.* 7.
Продолжительность жизни и ростъ въ толщину лѣсныхъ деревьевъ. 45.
Гигроскопическое движеніе вѣтвей хвойныхъ деревьевъ. *С. А. Б.* 26.
О механической цѣлесообразности въ строеніи вѣтвей хвойныхъ деревьевъ. 52.
Дятель и свилеватость древесины. 37.
Происхожденіе сердцевинныхъ повтореній въ древесинѣ. 47.
Вліяніе различныхъ степеней прорѣживанія на форму ствола ели. (Шиффеля.) *С. А. Б.* 20.
О веденіи проходныхъ рубокъ. *Ланге.* (Переводъ *М. Г. Здорикъ.*) 33 и 34.
Ростъ Дугласовой пихты въ Саксоніи. 46.
Ростъ сосны на почвахъ, бывшихъ подъ сельскохозяйственнымъ пользованіемъ. *С. А. Б.* 3.
Какихъ почвъ требуетъ черная ольха? *С. А. Богословскаго.* 49.
Культура моховыхъ болотъ въ рутцаускомъ казенномъ лѣсничествѣ. *К. І. Покалюк.* 1 и 2.

Происхождение моховых болотъ. *С. А. Б.* 17.

Влажность дилювиальныхъ лѣсныхъ почвъ. *С. А. Б.* 27 и 28.

О рельсовыхъ путяхъ въ лѣсномъ хозяйствѣ. 36.

На разныя темы. II (о льготной продажѣ лѣса крестьянамъ). *А. П.* 7.

Одна изъ нуждъ лѣсовъ нашего сѣвера. *Г. И. Сурожъ.* 40 и 41.

Къ статистикѣ лѣсовъ Финляндіи. *В. В. Фаасъ.* 18.

Основы хозяйства картасеневскаго лѣсничества, Тульской губ. *В. Ф. Ключникова.* 14, 15, 16 и 17.

Описание Никольской лѣсной дачи (съ рисунками и планами). *Г. А. Сычева.* 51 и 52.

О планахъ хозяйства на лѣса, заложенные въ дворянскомъ банкѣ. 6.

О расчисткѣ лѣсныхъ надѣловъ. 10.

Срокъ заявленія о расчисткѣ лѣса. 17.

Пастьба скота въ казенныхъ лѣсахъ. *М. С.* 4.

Первый блинъ да комомъ. *Кузнецова лѣсничего.* 42.

Ложные страхи и напрасное запугиваніе. *Ф. Н.* 46.

Лѣсныя работы. 20.

Лѣсное хозяйство въ Баваріи. *С. А. Б.* 17.

Лѣсныя хозяйства въ Босніи и Герцоговинѣ. 1.

На разныя темы. I. (О лѣсномъ хозяйствѣ въ Германіи.) *А. П.* 5.

Бюджетъ лѣсного вѣдомства въ Баваріи на 1907 г. 46.

Смѣта прусскаго лѣсного управленія на 1906 г. 27.

О доходности казенныхъ лѣсовъ. *П. Г. Юденко.* 3.

Казенный лѣсной доходъ за 9 мѣсяцевъ 1905 г. 2.—Тоже за 2 мѣсяца 1906 г. 23.—Тоже за 3 мѣсяца. 27.—Тоже за 4 мѣсяца. 31.—Тоже за 5 мѣсяцевъ. 35.—Тоже за 6 мѣсяцевъ. 38.—Тоже за 7 мѣсяцевъ. 43.—Тоже за 8 мѣсяцевъ. 46.—Тоже за 9 мѣсяцевъ 1906 г. 51.

3. Естественное лѣсовозобновленіе.

Урокъ лѣсоводства, преподаанный жуками (о размноженіи дуба корневыми отпрысками) *И. Я. Шевырева.* №№ 37 и 38.

Къ вопросу о побѣгопроизводительной способности нѣкоторыхъ древесныхъ породъ. *Э. Э. Кернъ.* 50.

Основы хозяйства картасеневскаго лѣсничества, Тульской губ. *В. Ф. Ключникова.* 14—17.

Описание Никольской лѣсной дачи (съ рис. и планами). *Г. А. Сычева.* 51 и 52.

4. Искусственное лѣсоразведеніе.

Вариации сосновыхъ шишекъ и сѣмянъ въ Швеціи. *С. А. Богословскаго.* № 11.

Сохраненіе дубовыхъ желудей до весны безъ убыли. *Д. П.* 26.

Приборъ для посѣва сѣмянъ хвойныхъ въ бороздки. (съ рис.). *П. Л.* 22.

Удобреніе, какъ очень дѣйствительное средство борьбы съ шютте. *С. А. Б.* 17.

Зеленое удобреніе въ питомникахъ. *С. А. Б.* 18.

Лѣсные опыты въ Венгріи. 11.

Къ вопросу о воспитаніи осины. *С. А. Б.* 1.

Опыты разведенія сибирской пихты въ Швейцаріи. *С. А. Б.* 18.

Вопросъ о желѣзнодорожныхъ защитныхъ насажденіяхъ. 2.

Укрѣпленіе песковъ и овраговъ въ Кіевской губ. 38.

Культура лѣса въ имѣніи Н. Н. Неплюева. *Ө. О. Гриневича.* 42.

Лѣсное дѣло въ черниговскомъ земствѣ. *Ө. О. Гриневича.* 52.

Запасы лѣсныхъ сѣмянъ въ казенныхъ складахъ къ ноябрю 1905 г. 4.—Тоже къ маю 1906 г. 23.—Тоже къ июлю. 31.—Тоже къ сентябрю. 40.—Тоже къ октябрю. 43.—Тоже къ ноябрю 1906 г. 47.

Кедровые орѣхи. 33.

5. Таксація лѣса.

Опредѣленіе древесной массы насажденій по модельнымъ деревьямъ. *Э. Дамбергъ.* № 2.

Къ вопросу объ оцѣнкѣ лѣсныхъ дачъ. *С. А. Богословскаго.* 13.

Вилка для измѣренія диаметровъ молодыхъ деревьевъ. *С. Кузнецова.* 24.

Значеніе почвенной ренты. *С. А. Богословскаго.* 2.

6. Лѣсоохраненіе.

Лѣсныя порубки въ Черниговской губ. № 3.

Изъ лѣсныхъ зарослей. *Не—я.* 3.

Лѣсныя порубки въ имѣніяхъ гр. Строганова, въ Пермской губ. 6.

Лѣсныя порубки въ Новгородской губ. 5.

Крестьянское движеніе въ Рославльскомъ уѣздѣ. 9.

Поврежденіе лѣса дичью. *С. А. Б.* 15.

Поврежденіе лѣса златогузкой. *Г. Б.* 24.

Происхожденіе сердцевинныхъ повтореній въ древесинѣ. 47.

Борьба съ лѣсными пожарами. 43.

Лѣсопожарный убытокъ. 28.

Крестьянскій банкъ и лѣсоистребленіе. 14.

Борьба съ сосновымъ грибомъ въ Германіи. *С. А. Богословскаго.* 45.

Массовое пораженіе *Ascidium Strobelii* еловыхъ шишекъ въ Костромскомъ уѣздѣ (съ рис.). *А. Ковалковскаго.* 26.

Урокъ лѣсоводства, преподаанный жуками (о размноженіи дуба корневыми отпрысками). *И. Я. Шевырева.* 37 и 38.

Къ вопросу о побѣгопроизводительной способности нѣкоторыхъ древесныхъ породъ. *Э. Э. Кернъ.* 50.

7. Лѣсное образованіе, сѣзды, общества, выставки и музеи.

На разныя темы. IV. (О лѣсныхъ сѣздахъ.) *А. П.* №№ 12 и 13.

О сѣздѣ управляющихъ государственными имуществами. 10.

Международный лѣсной и сельскохозяйственный конгрессъ. 27.

Прибалтійскій лѣсной сѣздъ. 43.

Союзъ архангельскихъ лѣсопромышленниковъ. 6.—Тоже. 8.—Тоже. 15.

Уставъ союза архангельскихъ лѣсопромышленниковъ. 31.

Общество лѣсныхъ рабочихъ. 22.

Профессиональный союзъ древодѣловъ. 24.

Союзъ австрійскихъ лѣсоводовъ. 28.

Русскій лѣсной отдѣлъ на международной выставкѣ 1906 г. въ Миланѣ (съ рис.). *В. В. Фаасъ.* 37.

Награды, полученныя экспонентами русскаго лѣсного отдѣла на международной выставкѣ 1906 г. въ Миланѣ. 41.

На разныя темы. IV. (О журналѣ „Замѣтки“.) *А. П.* 11.

Даръ И. А. Новикова московскому лѣсному обществу. 42.

II. Лѣсная промышленность.

1. Технические свойства, сушка и упроченіе древесины.

Вліянія положенія дерева на его прочность. *С. А. Б.* № 6.

Гигроскопическое движеніе вѣтвей хвойныхъ деревьевъ. *С. А. Б.* 26.

Происхожденіе сердцевинныхъ повтореній въ древесинѣ. 47.

О механической цѣлесообразности въ строеніи вѣтвей хвойныхъ деревьевъ. 52.

2. Заготовка лѣса и механическая обработка дерева.

Бондарное дѣло въ Астраханскомъ краѣ. № 39.

Каштановые обручи. 45.

Нормировка деревянной посуды для рыбы. 21.

Японскія спички. 37.

Потребленіе лѣса на спички во Франціи. 45.

Береза на катушки для нитокъ. 37.

Мочальный промыселъ въ с. Куракинѣ. 20.

Корьевый промыселъ въ Нижегородскомъ уѣздѣ. 40.

На разные темы III. (О хозяйственной заготовкѣ лѣса.) А. П. 8.

Хозяйственныя заготовки лѣсныхъ матеріаловъ и крестьянство. Н. А. Новицкаго. 30.

Хозяйственныя заготовки лѣсныхъ матеріаловъ. Н. А. Новицкаго. 39.

3. Химическая обработка дерева.

Смолокурение въ удѣльныхъ лѣсахъ. № 20.

Смолокуренный синдикатъ въ Минскѣ. 49.

Браковка смолы и пека въ Архангельскѣ. 13.

Смоляные товары въ Бордо. 45.

Къ вопросу о полученіи винограднаго сахара изъ клѣтчатки. В. Лозинскаго. 21.

Березовое эфирное масло. 35.

Древесный спиртъ нижегородскаго земства. 38.

Ткани и спиртъ изъ дерева. С. А. Б. 13.

4 Условія и положеніе лѣсной промышленности.

Общественныя работы въ казенныхъ лѣсахъ. № 34.

О кустаряхъ-смолокурахъ. Н. Г. Наумова. 10.

Рабочій вопросъ въ лѣсномъ дѣлѣ. 13.

Окончаніе забастовки на кронштадской лѣсной биржѣ. 32.

О забастовкахъ лѣсныхъ рабочихъ. И. Г. Янкелевича. 31.

Съ Волги. И. Г. Янкелевича. 3.

Съ Ветлуги. Не—я. 8.—Тоже. 49.

Общественныя лѣсопилки въ Пермской губ. 27.

Крестьянскія общественныя лѣсопилки. 32.

Сооруженіе электрическаго трамвая и лѣсотаски въ Царицынѣ. 5.

Заготовка лѣса на р. Ветлугѣ. 9.

Къ исторіи лѣсной концессіи на Ялу. 15.

Японская лѣсная компанія на Ялу. 27.

Изъ Кіева (совѣщаніе судовладельцевъ и лѣсопромышленниковъ). И. Я. 49.

5. Акціонерныя общества и товарищества.

Мезенское лѣсопромышленное общество А. Ружникова. № 36.

Несостоятельность фирмы „С. Н. Кистовъ съ с-ми“. 10.

Товарищество технической разработки лѣсныхъ произведеній. 13.

Основной капиталъ товарищества технической разработки лѣсныхъ произведеній. 48.

Общество предохраненія дерева. 27.

Кѣлецкое акціонерное общество горной, желѣзодѣлательной и лѣсной промышленности. 42.

Товарищество „Владиміръ Макаровъ и сыновья“. 27.

6. Транспортъ лѣса.

а) Сплавъ лѣса.

Письмо изъ Приднѣпровья. И. Г. Янкелевича. № 2.

Вода ушла—Егорій помогай. 21.

Правила для сплава по рѣкѣ Нѣману и ея притокамъ (о сплавѣ въ плотахъ и розсыпью). 32 и 33.

Правила для сплава по рѣкѣ Днѣстру. 36.

Изъ Кіева. (О правилахъ сплава). И. Я. 52.

Съ Ветлуги. Не—я. 15.—Тоже. 21.

Съ Унжи. И. Доб—тина. 30.

Сплавъ по Вислѣ. 50.

Сплавъ на Волгу. 22.

Океанскій сплавъ лѣса. 5.

Открытіе навигаціи. 15.

Наводненіе въ Минскѣ. 11.

Грандіозный разливъ Нѣмана. 12.

Ледоходъ на Волгѣ. 47.

Навигація въ Кронштадтѣ. 17.

Мелководье на Волгѣ и Сурѣ. 21.

б) Тарифы.

Сборъ за экспедицію лѣса въ Одессѣ. № 22.

Отмѣна специальныхъ тарифовъ на лѣсъ. 7.

Новый тарифъ. 47.

Исключительный тарифъ на лѣсъ для Нарвы. 26.—Тоже. 35.

Исключительные тарифы на перевозку лѣса. 44.

Исключительный тарифъ. 50.

Тарифъ на лѣсъ по туло-лихвинской жел. дорогѣ. 15.

Тарифъ богословской жел. дор. 48.

Желѣзнодорожный тарифъ на лѣсъ на участкѣ Урочь-Архангельскъ. 16.

Желѣзнодорожные тарифы. 13.

О включеніи дубильнаго дерева въ число навалочныхъ грузовъ. 26.

Перевозка древесной коры на платформахъ. 7.

Перевозка древеснаго угля по желѣзнымъ дорогамъ на платформахъ. 20.

Нормы повагонной нагрузки дровъ. 15.

Примѣненіе проволоки для увязки лѣса на платформахъ. 11.

О срокѣ храненія лѣсныхъ грузовъ. 51.

в) Фрахты.

Фрахты на Волгѣ. №№ 17 и 31.

Морскіе фрахты на лѣсъ. 22 и 36.

Океанскіе фрахты. 20.

Фрахты. 24.

III. Лѣсная торговля.

1. Общіе вопросы лѣсной торговли.

Движеніе лѣсныхъ грузовъ по русскимъ желѣзнымъ дорогамъ въ 1903 г. № 2.

Прикаспійская лѣсоторговля и заготовка лѣса въ Перм. губ. 3.

Что сдѣлалъ нефтяной кризисъ. И. Доб—тина. 6.

Вагонный голодъ въ Царицынѣ. 7.

Виды на сбытъ лѣса въ Приднѣпровья. 35.

Лѣсная торговля въ низовьяхъ Днѣпра. 36.

Лѣсные склады и жилища при с.-петербургскомъ портѣ. 12.

О причинахъ недостатка дровъ минувшею зимою. И. Г. Янкелевича. 14.

Лѣсоторговый застой. 12.

Виды днѣпровской лѣсной торговли. 23.

О продажѣ балансовъ въ казенныхъ лѣсахъ Архангельской губ. Лѣсничкаго. 32.

Спросъ на осину. 49.

Лѣсное дѣло въ Минской губ. 7.

О продажѣ лѣса съ земельныхъ надѣловъ на сѣверѣ. 10.

Съ Ветлуги. 6.—Тоже. 20.

Опроверженіе. 7.

Съ Ветлуги. Не—я. 9.

Перевозка лѣсныхъ товаровъ по жел. дор. 32.

Перевозка лѣса по вѣтви Ковель-Владиміръ. 32.

Положеніе смоляной торговли на сѣверѣ. 3.

Вздорожаніе камфоры. 19.

Торговля скипидаромъ. 20.

Вздорожаніе скипидара и гаршіуса. 40.

Гаршіусъ и камфора. 36.

2. Операциі акціонерныхъ обществъ и товариществъ.

Операциі калужскаго лѣсопромышленнаго общества за 1904/5 г. № 15.

Операци общества рыбинскаго лѣсопильнаго завода. 15.

Операци общества лѣсопромышленныхъ заводовъ системы Ю. Рютгера за 1905 г. 16.

Операци товарищества „Петра Бѣльева наследники“ за 1905 г. 19.

Операци товарищества кемскихъ лѣсопильныхъ заводовъ за 1905 годъ. 20.

Операци общества „Нордъ“ за 1904/5 г. 22.

Операци компани онежскаго лѣсного торга за 1905 г. 24.

Операци маймакскаго лѣсного товарищества за 1905 г. 24.

Операци товарищества бѣломорскихъ лѣсопильныхъ заводовъ „Н. Русановъ сынъ“ за 1904/5 г. 26.

Операци акціонернаго общества для механической обработки дерева „А. М. Лютеръ“ за 1905 г. 26 и 29.

Операци товарищества „Стелла Поларе“ за 1905 годъ. 28.

Операци товарищества „Петра Свѣшниковъ сыновья“ за 1905 г. 30.

Операци товарищества „Сурковъ и Шергольдъ“ за 1905 г. 31.

Операци общества „Соколь“ за 1905 г. 32.

Операци сѣверо-русскаго лѣсопромышленнаго общества за 1905 г. 32.

Операци общества целлюлозной фабрики Вальдгофъ за 1905 г. 33.

Операци общества фабрики гнутой мебели „Войцѣховъ“ за 1905 г. 36.

Операци общества фабрики гнутой мебели „Якова и Юсифа Конъ“ за 1905 г. 36.

Операци общества „Койль“ за 1905 г. 36.

Операци товарищества лѣсопильнаго дѣла въ Крыму за 1904 г. 36.

Операци товарищества лѣсопильныхъ заводовъ и мануфактуръ „Д. Н. Лебедевъ“ за 1905 г. 37.

Операци общества химическо-древесной промышленности за 1905 г. 40.

Операци ораниенбаумскаго товарищества лѣсопильныхъ заводовъ за 1905/6 г. 41.

Операци общества балтійскаго целлюлознаго завода за 1905 г. 42.

3. Внѣшняя лѣсная торговля Россіи.

Вывозъ лѣса изъ Россіи за январь 1906 г. № 17.

Вывозъ лѣсныхъ матеріаловъ изъ Россіи за 2 мѣсяца 1906 г. 18.

Вывозъ лѣсныхъ матеріаловъ изъ Россіи за 3 мѣсяца 1906 г. 23.

Внѣшняя лѣсная торговля Россіи за 8 мѣсяцевъ 1906 г. 52.

Вывозъ тобольскаго лѣса за границу. 32.

Вывозная лѣсная торговля Кронштадта и Петербурга въ 1905 году. 4.

Кронштадтъ. 21.—Тоже. 22.—Тоже. 24.—Тоже. 25.—Тоже. 27.—

Тоже. 29.—Тоже. 30.—Тоже. 31.—Тоже. 32.—Тоже. 34.—Тоже. 35.—

Тоже. 36.—Тоже. 37.—Тоже. 38.—Тоже. 41.—Тоже. 42.—Тоже. 43.—

Тоже. 45.—Тоже. 46.—Тоже. 48.—Тоже. 49.—Тоже. 50.

Вывозъ лѣса изъ Риги въ 1905 году. 6.

Рига. 6.—Тоже. 22.—Тоже. 29. Варшава. 8.—Тоже. 9.—Тоже. 10.—

Тоже. 11.—Тоже. 12. Транзитный тарифъ на австрійскій лѣсъ. 7.

Безперегрузочная перевозка австрійскаго лѣса. 28.

О ввозной пошлинѣ на галиційскій лѣсъ. 50.

4. Лѣсная торговля за границей.

Ввозъ лѣса въ Великобританію за 5 мѣсяцевъ 1906 года. № 26.

Ввозъ лѣса въ Великобританію за 7 мѣсяцевъ 1906 года. 34.

Ввозъ лѣса въ Великобританію за 11 мѣсяцевъ 1906 г. 52.

Внѣшняя лѣсная торговля Австро-Венгрии въ 1905 г. 8.

Лѣсная торговля въ Торнѣ за 1905 годъ. 7.

Кенигсбергская лѣсная торговля въ 1905 г. 29.

Пониженіе цѣнъ и торговля скипидаромъ и гарпіусомъ въ С. Шта-тахъ. 5.

Клепка въ Бордо. 46.

Испанскій синдикатъ. 23.

5. Рынки и цѣны на лѣсные товары.

Архангельскъ. № 24.

Цѣны въ Перми. 2.

Тюмень. 34.—Тоже. 44.

Ново-Николаевскъ. 51.

Васильсурскъ. 6.

Съ Унжи. *И. Доб-тина*. 30.

Козмодемьянскъ. 8.—Тоже. 18.—

Тоже. 20.—Тоже. 24.—Тоже. 25.—

Тоже. 32.

Нижегородская биржа. *И. Доб-тина*. 14.

Цѣна дровъ въ Нижнемъ. 21.

Продажа гусянъ въ Нижнемъ-Новгородѣ. 25.

Наканунъ открытія нижегородской ярмарки. *И. Доб-тина*. 30.

Нижегородская ярмарка. *И. Доб-тина*. 33.

Нижній-Новгородъ. *И. Доб-тина*. 11.—Тоже. 12.—Тоже. 15.—

Тоже. 16.—Тоже. 18.—Тоже. 19.—Тоже. 22.—Тоже. 29.—Тоже. 39.—

Тоже. 43.—Тоже. 45.

Царицынскій лѣсной рынокъ *А. Е. Кобелева*. 12.

Царицынъ. 5.—Тоже. 8.—Тоже. 13.—Тоже. 17.—Тоже. 24.—Тоже. 27.—Тоже. 35.—Тоже. 37.—Тоже. 38.—Тоже. 41.—Тоже. 44.—Тоже. 47.

Пос. Дубовка. 5.—Тоже. 8.—Тоже. 10.—Тоже. 11.—Тоже. 13.—Тоже. 20.—Тоже. 26.—Тоже. 32.—Тоже. 33.—Тоже. 35.—Тоже. 38.

Астрахань. 15.—Тоже. 18.—Тоже. 19.—Тоже. 20.—Тоже. 21.—Тоже. 24.—Тоже. 26.—Тоже. 29.—Тоже. 30.—Тоже. 35.—Тоже. 36.—Тоже. 38.—Тоже. 41.—Тоже. 50.

С.-Петербургъ. 48.—Тоже. 50. Серпуховъ. 52.

Ст. Алексинъ. 49.

Вздорожаніе дровъ въ Двинскъ и Тифлисѣ. 40.

Вильна. 17.

Минскъ. 6.—Тоже. 9.—Тоже. 44.—Тоже. 47.—Тоже. 49.

Васильевская ярмарка въ Гомель. 9.

Изъ Харькова. *И. Янкевича*. 52. Кіевъ. 29.—Тоже. 44.

Лѣсная торговля въ Кіевѣ. 51. Екатеринославъ. 47.

Кременчугъ. *И. Я.* 1.—Тоже. 2.—Тоже. 4.—Тоже. 7.—Тоже. 8.—Тоже. 10.—Тоже. 11.—Тоже. 12.—Тоже. 13.—Тоже. 14.—Тоже. 15.—Тоже. 16.—Тоже. 17.—Тоже. 20.—Тоже. 21.—Тоже. 23.—Тоже. 24.—Тоже. 25.—Тоже. 27.—Тоже. 28.—Тоже. 29.—Тоже. 30.—Тоже. 31.—Тоже. 37.—Тоже. 38.—Тоже. 39.—Тоже. 40.—Тоже. 41.—Тоже. 42.—Тоже. 43.—Тоже. 44.—Тоже. 45.—Тоже. 46.—Тоже. 47.—Тоже. 48.—Тоже. 51.

Цѣны въ Одессѣ. 6.—Тоже. 10. Одесса. 21.—Тоже. 23.—Тоже. 25.—Тоже. 30.—Тоже. 36.—Тоже. 41.—Тоже. 44.

6. Торги на лѣсъ. Поставки. Сдѣлки

Главные торги на лѣсъ въ Архангельской губ. *С. А. Суцескаго* № 1.

Архангельскіе торги. 47.

Главные торги на лѣсъ въ Архангельской губ. *С. А. Суцескаго*. 5

Торги по рѣчицкому лѣсницству, Минской губ. *С. Б.* 4.

Торги по шершневскому лѣсницству, Кіевской губ. *С. Б.* 5.

Лѣсные торги въ Ветлужско-краѣ. *В. Л. Лурія*. 3.

Непонятные торги. *Наблюдатели*. 8.

Поставка древеснаго угля. 32.
Сдѣлки на лѣсъ въ Астрахани.
22.
Поставка лѣса на екатерининскую
жел. дор. 52.

IV. Правительственныя распоряженія и судебныя рѣшенія.

Инструкція объ оцѣнкѣ недви-
жимыхъ имуществъ, подлежащихъ
обложенію земскими сборами. № 6.

Правила о пастьбѣ скота въ ка-
зенныхъ лѣсахъ, состоящихъ въ
вѣдѣніи лѣснаго департамента (цир-
куляръ 18 марта 1906 г.). 22.

Правила для плаванія по рѣкѣ
Унжѣ. (Собр. узак. и рас. пр. № 146).
28.

Объ учрежденіи должностей агро-
номовъ и лѣсныхъ кондукторовъ въ
терскомъ казачьемъ войскѣ. 29.

Объ отсрочкахъ по лѣснымъ опе-
раціямъ (циркуляръ лѣсн. департ.
31 мая 1906 г. за № 13997). 31.

Правила для сплава по рѣкѣ Нѣ-
ману и ея притокамъ. (О сплавѣ въ
плотахъ и розсыпью). 32 и 33.

Установленіе прибавокъ къ содер-
жанію лѣсныхъ чиновъ войска Дон-
скаго. 40.

Проектъ правилъ о хозяйствен-
ныхъ заготовкахъ лѣса въ казен-
ныхъ дачахъ. 50.

Объ уменьшеніи ширины бечевника
р. Друти. 42.

V. Разныя сообщенія.

1. Происшествія.

Изъ писемъ къ товарищу (о без-
порядкахъ и разгромахъ въ лѣсни-
чествахъ). А. П. № 4.

Еще покушеніе на лѣсничаго.
Пропъжаго. 47.

Нападеніе на лѣсничаго. 50.—
Тоже. 51.

Ограбленіе казеннаго лѣсничаго.
Б. 41.

Казни на лѣсопильномъ заводѣ
А. Домбровскаго. 5.

Пожаръ въ лѣсопильнѣ Граапа.
25.

Выигрышъ 200.000 р. лѣсничимъ.
18.

2. Некрологи и юбилеи.

У могилы А. Н. Петрова. *Ө. О.*
Гриневича. № 47.

Письмо въ редакцію (о А. Н. Пет-
ровѣ). А. М. *Гудевича*. 41.

Памяти А. Н. Петрова. *Г. Х.*
Яшицаго. 41.

Памяти А. Н. Петрова. *В. Г.*
Герингъ (съ рис.). 43 и 44.

Памяти А. Н. Петрова. А. Т. *Во-*
ронцова. 48.

Юбилей Н. В. Сергѣева. 15.

Пожертвованія въ память М. К.
Турскаго. 19.—Тоже. 41.

3. Смѣсь.

Электричество въ борьбѣ съ сор-
ными растеніями. № 39.

Дѣйствіе молніи на деревья.
С. А. Б. 17.

Молнія и деревья. 42.

Сборъ муравьиныхъ яицъ. *К. Ян-*
чевскаго. 17.

Изслѣдованіе зубровъ. 28.

Розничная продажа денатуриро-
ваннаго спирта. 19.

Упаковка копченой воблы. 7.

Къ товарищамъ. *П. Н. Половни-*
кова. 16.

Открытое письмо товарищу По-
ловникову. 24.

Письмо въ редакцію (о приска-
ннѣ мѣста). *М. Попова*. 12.

Отъ редакціи (о предполагаемъ сборѣ
въ пользу М. П. Попова). 20.

Письмо въ редакцію (О гг. Кенге
и Конколевицѣ). *Ю. П.* 27.

Письмо въ редакцію. *Кенге*. 33.

Письмо въ редакцію. *Ө. О. Гри-*
невича. 36.

Письмо въ редакцію лѣсныхъ кон-
дукторовъ (о г. Кенге). *В. Волы-*
скаго и *А. Шуманскаго*. 36.

„Лѣсные братья“ въ Прибалтій-
скихъ губерніяхъ. 36.

Міровая добыча каменнаго угля.
49.

Школы въ лѣсу. 21.

Переносные дома въ С.-Америкѣ.
35.

Заказъ 5.000 крытыхъ вагоновъ.
20.

Строительство въ Одессѣ. 8.

Разныя сообщенія. 28.—Тоже. 29.—
Тоже. 34.

VI. Библиографія.

Новыя книги. № 2.—Тоже. 5.—

Тоже. 9.—Тоже. 16.—Тоже. 18.—

Тоже. 26.—Тоже. 27.—Тоже. 35.—

Тоже. 36.—Тоже. 46.—Тоже. 47.

Библиографическая замѣтка. *И. Г.*
Янкелевича. 21.

Разныя сообщенія. (Хермесы). 30.

VII. Справочный отдѣлъ.

Текуція свѣдѣнія о предстоящихъ
торгахъ и поставкахъ имѣются въ
каждомъ номерѣ журнала.



IX-й годъ
изданія.

Открыта подписка на 1907 годъ

IX-й годъ
изданія.

НА ЕЖЕНЕДѢЛЬНЫЙ ЖУРНАЛЪ

ЛѢСОПРОМЫШЛЕННЫЙ ВѢСТНИКЪ.

Журналъ лѣсного хозяйства, лѣсной промышленности
и торговли лѣсомъ.

Подписная цѣна

на годъ 6 рублей и на полгода 4 рубля.

Журналъ за предыдущіе годы высылается съ наложеннымъ платежомъ. Цѣна годового экземпляра журнала: за 1899—1904 гг.—по 3 руб., за 1905 г.—4 руб. и за 1906 г.—5 руб.

Указатели статей и замѣтокъ, помѣщенныхъ въ журналъ за вышеуказанные годы, высылаются съ наложеннымъ платежомъ по 20 коп. за годъ.

Подписка на журналъ принимается въ конторѣ редакціи (Москва, Петровско-Разумовское) и въ извѣстныхъ книжныхъ магазинахъ.

Редакторъ-издатель *Н. С. Нестеровъ.*

ЛѢСОПРОМЫШЛЕННЫЙ ВѢСТНИКЪ.

ЖУРНАЛЪ ЛѢСНОГО ХОЗЯЙСТВА, ЛѢСНОЙ ПРОМЫШЛЕННОСТИ И ТОРГОВЛИ ЛѢСОМЪ.
ВЫХОДИТЬ ЕЖЕНЕДѢЛЬНО.

Подписная цѣна съ доставкой и пересылкой: на годъ—шесть руб-лей и на полгода—четыре рубля; отдѣльные номера по 25 коп.

За напечатаніе объявленій на послѣднихъ страницахъ взимается за одинъ разъ: за цѣлую страницу—30 руб., за 1/2 страницы—20 руб., за 1/4 страницы—12 руб., за 1/8 страницы—8 руб. и за строку пегита въ 25 буквъ—20 к. При повтореніи дѣлается скидка по особому тарифу Редакціи. За пересылку отдѣльныхъ объявленій, вѣсомъ до 1 лота, взимается по 70 коп. и по 35 коп. за каждый добавочный лоть, съ каждой сотни экземпляровъ. За перемѣну адреса улачивается 60 коп.

Подписка принимается въ конторѣ Редакціи и въ извѣстныхъ книжныхъ магазинахъ. Объявленія принимаются въ конторѣ Редакціи и конторахъ объявленій Петербурга и Москвы.

Адресъ Редакціи и Конторы: Москва, Петровско-Разумовское.

Статьи, присылаемыя для напечатанія, могутъ въ случаѣ надобности подвергаться сокращеніямъ и измѣненіямъ. Статьи, присылаемыя безъ обозначенія условій гонорара, считаются бесплатными. Статьи, признанныя Редакціей неудобными для напечатанія, сохраняются 3 мѣсяца и возвращаются авторамъ за ихъ счетъ. О присылаемыхъ въ Редакцію новыхъ книгахъ даются въ журналѣ отзывы или помѣщаются объявленія.

Редакція открыта ежедневно, кромѣ праздничныхъ дней, отъ 11 до 4 часовъ дня. Для личныхъ объясненій редакторъ принимаетъ по субботамъ отъ 6 до 7 час. вечера и по воскресеньямъ отъ 1 до 2-хъ часовъ дня.

№ 1.

5-го ЯНВАРЯ.

1906 г.

СОДЕРЖАНІЕ.

Культура моховыхъ болотъ въ Рутцаускомъ назенномъ лѣсничествѣ. *К. І. Покамюкъ.*—Лѣсоторговый отдѣлъ. Главные торги на лѣзъ въ Архангельской губ. *С. А. Суцескало.*—Кременчугъ. *И. Я.*—Хроника. Лѣсное хозяйство въ Босніи и Герцеговинѣ.—Къ вопросу о воспитаніи осины. *С. А. Б.*—Разныя сообщенія.—Справочный отдѣлъ. Предстоящіе торги и поставки.—Объявленія.

Культура моховыхъ болотъ въ Рутцаускомъ назенномъ лѣсничествѣ.

Сельско-хозяйственный кризисъ, охватившій въ послѣднее время всѣ страны Стараго Свѣта и особенно рѣзко отозвавшійся въ Россіи, имѣющей къ тому же весьма слабо развитую и неустойчивую промышленность, дѣлаетъ аграрную проблему для насъ однимъ изъ самыхъ жгучихъ, самыхъ важныхъ вопросовъ настоящего времени. А такъ какъ громадная часть всей нашей культурной площади, путемъ ли надѣленія, или покупки, или, наконецъ, аренды, принадлежитъ крестьянамъ, то рѣшеніе этой проблемы, естественно, сводится въ значительной степени къ изученію тѣхъ многообразныхъ причинъ и условій, среди которыхъ ведется у насъ крестьянское хозяйство.

Въ настоящей замѣткѣ я хочу подѣлиться съ читателемъ нѣсколькими мыслями, навѣянными на меня ознакомленіемъ съ культурою моховыхъ болотъ въ Рутцаускомъ лѣсничествѣ, культурою, которая, на мой взглядъ, представляетъ интересъ не только для насъ, лѣсничихъ, имѣющихъ въ своемъ завѣдываніи огромныя площади такихъ болотъ, но и большой общественный интересъ: здѣсь, какъ въ зеркалѣ, мы увидимъ яркую картину той невѣроятной нужды крестьянскаго населенія въ землѣ—„земельнаго голода“, удовлетво-

реніе коего толкаетъ народъ на путь, грозящій опасностью государству, всей нашей современной культурѣ.

Какъ извѣстно, болота по своему происхожденію раздѣляются на двѣ группы: моховыя, торфяныя—надводныя, характеристическими растеніями для коихъ являются мхи изъ рода *Sphagnum*, верескъ (*Calluna vulgaris*), пушица (*Eriophorum vaginatum*), клюква (*Oxycoccus palustris*) и др., и травяныя, луговыя—наводныя, для которыхъ характерны *Nurpum*, разные злаки (*Glyceria*, *Calamagrostis* и др.), осоки, хвоши и проч. По внѣшности своей онѣ обыкновенно рѣзко различаются своею поверхностью: у первыхъ она выпуклая, а у вторыхъ—низменная. Какъ тѣ, такъ и другія основною причиною своего образованія имѣютъ, при влажномъ умѣренномъ климатѣ, недостаточное количество кислорода въ водѣ¹⁾, особенно въ стоячей (гдѣ расходъ его не пополняется), благодаря чему сгораніе органическаго вещества идетъ на счетъ кислорода самаго вещества, обогащающагося, въ конечномъ результатѣ, углеродомъ. Рѣшающимъ моментомъ въ дѣлѣ образованія того или другого типа болотъ является количество извести, содержащееся въ водѣ: при наличности ея въ 2% и болѣе идетъ образованіе луговыхъ болотъ, а при меньшемъ—торфяныхъ. Луговыя болота, благодаря лучшему разложенію растительныхъ остатковъ и большому количеству питательныхъ минераль-

¹⁾ Въ тридцать разъ меньше, чѣмъ въ воздухѣ.

ныхъ веществъ ¹⁾, гораздо легче могутъ быть обращены въ культуру ²⁾. Однако, вездѣ далѣе я буду имѣть въ виду только торфяныя болота, культуру коихъ я наблюдалъ въ Рутцаускомъ лѣсничествѣ.

Торфяное болото, о которомъ идетъ рѣчь, расположено въ юго-западной части Рутцауской казенной дачи въ разстояніи 0,25—1 версты отъ берега Балтійскаго моря и тянется съ сѣвера на югъ на 8 и съ востока на западъ (въглубь материка) на 3 версты. Площадь его равна 2.015 десятинъ. Изъ этого числа 82,80 дес., разбитыхъ на 268 участковъ, сданы мѣстнымъ крестьянамъ еще въ 1879 г. и до настоящаго времени почти полностью обращены въ пашню; арендная плата за нихъ въ первые 24 года была равна 3 рублямъ за десятину, а въ настоящее время увеличена до 4 руб. за десятину въ годъ. Въ текущемъ году вновь сдается на 12 лѣтъ крестьянамъ безъ торговъ (на основаніи закона 5 іюня 1900 г.) 97,67 десятины въ 205 участкахъ по цѣнѣ: первыя шесть лѣтъ—по 50 коп., а послѣднія—по 1 руб. за десятину въ годъ. Болото это типично торфяное: оно расположено выше уровня воды и высшая точка въ срединѣ его выше краевъ на 2,90 саж. Толщина торфяного слоя достигаетъ до 3,25 саж. Дно его, лежащее ниже мареографическаго нуля (средней высоты) Балтійскаго моря на 1 саж.,—диллювіальный песокъ съ непр пропускающимъ воду слоемъ ортштейна. Произошло оно благодаря заростанію прѣснаго озера различными мхами изъ рода *Sphagnum*, имѣвшими въ своемъ авангардѣ осоки (*Carex*), камыши (*Scirpus*), тростники (*Phragmites*) и др. гидрофильныя растенія, использовавшія растворенныя въ водѣ зольныя вещества, мало благопріятствующія развитію *Sphagnum*'а. Начальная стадія подобнаго заростанія и образованія ³⁾ болота можетъ быть наблюдаема на сосѣднемъ Паппенскомъ озерѣ, площадью 1.170 дес., расположенномъ въ разстояніи 0,5 версты къ сѣверу отъ торфяника: весьма незначительная вообще глубина его, благодаря скопленію на днѣ остатковъ отъ различныхъ водорослей, а также и нѣкоторыхъ подводныхъ и надводныхъ цвѣтковыхъ, болѣе и болѣе уменьшается, а само озеро все сильнѣе зарастаетъ помянутыми выше растеніями, въ особенности камышомъ ⁴⁾.

Первымъ и неизбежнымъ шагомъ въ дѣлѣ обращенія болота въ культуру является осушка его, имѣющая своею цѣлью, съ одной стороны, дать доступъ воздуха въ почву для усиленія окисленія органическихъ остатковъ ея, а съ другой—ослабить вообще испареніе воды и связанные съ нимъ поздніе весенніе и ранніе осенніе заморозки. Наше болото было тоже „осушено“:

1) Въ луговомъ до 16% и въ моховомъ лишь около 7%.

2) См., напримѣръ, С. Неклюдова „Описаніе осушительныхъ работъ, произведенныхъ землевладѣльцемъ С. М. Неклюдовымъ“ въ № 10 „Сельск. Хозяйства и Лѣсоводства“, за 1904 годъ.

3) Въ весьма далекомъ будущемъ: возрастъ торфяника, о которомъ идетъ рѣчь, если принять, по Сибирцеву, что въ столѣтіе нарастаетъ не болѣе одного фута торфа, достигаетъ до двухъ съ половиною тысячъ лѣтъ.

4) Что наше торфяное болото произошло именно такъ, доказываютъ, находясь на днѣ его, подъ торфомъ, остатки камыша и болотный иль.

начиная съ 1891 по 1894 годъ включительно, здѣсь работала экспедиція по изслѣдованію и осушенію болотъ въ сѣверныхъ губерніяхъ, которою за это время прорыто канавъ 3,58+6,45+8,49+7,86, всего 26,38 версты. Канавы эти рылись, въ зависимости отъ рельефа мѣстности, шириною 0,75—2,00, по дну 0,20—0,50 и глубиною 0,15—1,00 саж. Никакихъ изслѣдованій о томъ, какъ повліяли эти канавы на „осушенную“ площадь, произведено, конечно, не было и совершенно неизвѣстно, какъ, напримѣръ, измѣнилась флора ихъ или насколько понизился горизонтъ подпочвенныхъ водъ и проч. Впрочемъ и безъ этого, только сопоставляя величину „осушенной“ площади съ протяженіемъ канавъ и разстояніемъ ихъ одна отъ другой (2.015 дес., 26,38 версты и отъ 0,5 до 2 версты), слѣдуетъ считать произведенныя работы еще только подготовленіемъ къ осушкѣ. Въ дѣйствительности оно такъ и есть: обсохли нѣсколько только края болота, гдѣ, благодаря пастьбѣ, сфагнумъ, систематически утаптываемый, значительно уплотился и потерялъ большую долю своей гигроскопичности. Средина же болота по прежнему недоступна и говорить здѣсь о пониженіи грунтовыхъ водъ не приходится. Дѣло это, однако, легко поправимо дополнительною сѣтью осушительныхъ канавъ и во всякомъ случаѣ менѣе опасно, чѣмъ пересушка, при которой торфъ уже очень трудно всасываетъ воду и образуетъ порошкообразную массу, легко разносимую вѣтромъ. Проведеніемъ этихъ канавъ и ограничились всѣ заботы казны объ этомъ болотѣ. Вся дальнѣйшая инициатива и трудъ въ этомъ дѣлѣ остаются за мѣстными крестьянами, арендаторами этого болота, культура коего ведется ими исключительно путемъ удобренія почвы бурными водорослями (изъ рода *Laminaria*?), въ изобиліи выбрасываемыми моремъ. Ни огневая культура ¹⁾, этотъ самый старый и дешевый способъ культуры моховыхъ болотъ, нынѣ, впрочемъ, какъ нерациональный, уже во многихъ мѣстахъ оставленный, ни насыпная культура по голландскому способу ²⁾, ни по способу Римпау ³⁾ здѣсь не примѣнялись. Единично произведенные опыты „удобренія пескомъ“ дали, по словамъ крестьянъ, отрицательные результаты: при такихъ културахъ гниетъ картофель (?!).

Весь циклъ работъ по обращенію торфяныхъ участковъ подъ сельско-хозяйственное пользованіе здѣсь слѣдующій. Участки въ среднемъ 800 кв. саж. (мѣст-

1) См. объ этомъ способѣ напр. у С. Неклюдова: „Описаніе осушительныхъ работъ и т. д.“

2) Путемъ смѣшенія торфа съ навезеннымъ слоемъ песку и удобреніями. Объ этомъ способѣ, примѣняемомъ, напр., въ им. Лелишки Виленской губ., влад. О. Бурве, см. у Б. Политаева „О сбереженіи лѣсовъ и улучшеніи песчаныхъ полей Виленской губ.“ въ Лѣсн. Журналѣ за 1896 г., вып. I.

3) По имени сельскаго хозяина Римпау, примѣнившего этотъ способъ въ своемъ имѣніи Кунрау, въ Пруссіи, состоящій въ навозкѣ слоя песку въ 2—3 вершка, который и служитъ для культуры, по возможности не перемѣшивая его съ торфомъ. О такомъ способѣ культуръ, напр. въ им. Салгудышки Виленской губ., влад. Б. Яловецкаго, или же въ им. Надѣманъ Минской губ., влад. Л. Наркевича-Юдко, см. стр. 18 „Журнала VI съѣзда лѣсн. чиновъ Вил. и Ков. губ. въ 1904 г.“ и у Б. Политаева, тамъ же.

ная земельная мѣра—пурное мѣсто), окапываются обыкновенно съ трехъ сторонъ (четвертая примыкаетъ къ дорогѣ) и раздѣляются на три части канавами шириною вверху 3—5 ф., внизу 1 ф. и глубиною 3—3,5 фут. При такомъ распредѣленіи разстояніе между канавами достигаетъ 10—15 саж., т.е оно почти достаточно для того, чтобы понизить горизонтъ грунтовыхъ водъ на желательную (для полевой культуры 1—1,5 арш.) глубину. На осушенномъ такимъ образомъ болотѣ выкапываются все пни отъ произраставшаго здѣсь когда то лѣса, при чемъ почва одновременно съ тѣмъ грубо взмотыживается (мотыгою вродѣ золингенской). Полу-чающіяся при этомъ глыбы торфа оставляются на зиму для того, чтобы подвергнуть ихъ дѣйствию мороза. На слѣдующее лѣто глыбы эти разбиваютъ мотыгою же возможно мельче, а затѣмъ также разбораниваютъ и пашутъ. Зимой, когда болото замерзнетъ, на него навозятъ водоросли въ количествѣ до 180 одноконныхъ возовъ на десятину и оставляютъ ихъ въ кучахъ. Наконецъ весною, когда болото оттаетъ, водоросли распредѣляютъ равномерно по всей площади, а когда оно обсохнетъ—запахиваютъ и сѣютъ картофель. Овесъ и рожь начинаютъ сѣять лишь лѣтъ черезъ десять. Вотъ и весь циклъ несложныхъ, на первый взглядъ, работъ по культурѣ болотъ. Но попробуемъ подсчитать, какъ великъ трудъ, затрачиваемый при этомъ, относя все расчеты на одну десятину и руководствуясь мѣстными сдѣльными цѣнами и цѣнами поденными: по 60 коп. за пѣшій и 1 руб. 60 коп. за одноконный рабочій день.

1. За выкопку канавъ: трехъ—длиною по 60 и трехъ—длиною по 40, а всего 300 пог. саж., считая по 10 коп. за сажень 30 р. — к.

2. Рыхленіе почвы съ раздробленіемъ крупныхъ комьевъ и съ корчеваніемъ пней ¹⁾, считая по 15 коп. за кв. сажень. 360 " — "

3. Однократная вспашка и 2—3 кратная бороньба во второмъ году: одноконныхъ рабочихъ дней $1 + 5 = 6$ 9 " 69 "

4. Собираніе водорослей, считая въ день на человѣка по 20 возовъ, $\frac{180}{20} \times 60$. 5 " 40 "

5. Отвозка ихъ отъ берега моря на дюну во избѣжаніе сноса ихъ обратно въ море во время бури, считая на одноконный рабочій день 30 возовъ, $\frac{180}{30} \times 1,60$. 9 " 60 "

6. Доставка въ ближайшую зиму водорослей съ дюнъ на болото, считая на одноконный рабочій день по 4 воза, $\frac{180}{4} \times 1,6$. 72 " — "

Такимъ образомъ мы видимъ, что собственно приведеніе десятины болота въ пригодное для культуры состояніе обходится до 400 рублей, а удобреніе его,

¹⁾ Часто корчевка пней и попутное, весьма грубое, рыхленіе сдается отдѣльно особымъ специалистамъ-рабочимъ съ платою по 8—10 коп. за кв. сажень, а болѣе тщательное рыхленіе производится другими рабочими или самимъ арендаторомъ болота, по цѣнѣ 6—7 коп. за кв. сажень.

повторяющееся обязательно ежегодно, въ 87 руб., въ дополненіе къ коимъ приходится еще платить (см. выше) 4 руб. аренды въ годъ съ десятины. И это рядомъ съ казенными имѣніями (въ нашей волости имѣется 5), которыя сдаются въ долгосрочную аренду (18—24 года) въ среднемъ по 4 руб. 25 коп. за десятину въ годъ, рядомъ съ землями (главнымъ образомъ песчаныя), продажная цѣна коихъ 100—150 рублей за десятину, не вдалекѣ отъ Ливавы, гдѣ цѣна необходимыхъ для удобренія болота туковъ ¹⁾ равна 43 руб. 50 коп. на десятину!!

Чѣмъ же объяснить, спроситъ читатель, такую аномалію? А все тѣмъ же, чѣмъ горбуновскій герой объясняетъ непонятное также на первый взглядъ желаніе сапожника подняться на воздушномъ шарѣ ²⁾, или же герой Чехова—умѣнье зайца зажигать спички ³⁾—и у ж д о ю. Нуждою, которая бьетъ беспощадно и гонитъ людей на эти болота!...

Впрочемъ, запасите еще небольшой дозой терпѣнія, чтобы пробѣжать далѣе нѣсколько десятковъ строкъ и судите самъ.

К. Покалюкъ.

(Окончаніе слѣдуетъ.)

Лѣсоторговый отдѣлъ.

Главные торги на лѣсъ въ Архангельской губерніи.

20 сентября 1905 года, при управленіи земледѣлія и государственныхъ имуществъ въ г. Архангельскѣ, произведены были торги на продажу лѣса изъ 37 лѣсничествъ Архангельской губерніи. Къ торгамъ предлагалось: бревенъ сосновыхъ 954.320 штукъ, еловыхъ—282.615 штукъ и лиственничныхъ—63.230. Всего 1.300.165 бревенъ.

Изъ числа этихъ бревенъ продано: сосновыхъ—699.620 штукъ, еловыхъ—235.665 и лиственничныхъ—31.590 штукъ; всего 966.875 штукъ и не продано: сосновыхъ—26,7%, еловыхъ—16,6% и лиственничныхъ—50%; всего не продано 333.290 шт., или 25,6%.

Къ продажѣ предлагались бревна „пиловочныхъ“ размѣровъ, длиною 10 аршинъ и толщиною отъ 6 вершковъ, съ правомъ заготовлять, въ счетъ контрактнаго количества, бревна толщиною и въ 5½ вершковъ.

¹⁾ По даннымъ Бременской опытной станціи по культурѣ болотъ, на десятину требуется 80—100 пуд. каинита и 40—50 пуд. томасъ-шлака. Цѣна въ Ливавѣ за мѣшокъ (6 пудовъ) перваго, въ среднемъ, 1 р. 75 к. и втораго—2 р. 30 к. На одну десятину, слѣдовательно, необходимо на $\frac{90}{6} \times 1,75 + \frac{45}{6} \times 2,30 = 43$ р. 50 к. Особенно важно при культурѣ картофеля на торфяникахъ (а это господствующая у насъ культура) удобреніе каинитомъ: по опытамъ Сиоллема въ Нидерландахъ удаленіе калия изъ полного удобренія было для урожая почти равносильно отсутствію всякаго удобренія. Удобреніе же однимъ кали давало урожай, равный 0,75 урожая, получавшагося при полномъ (плюсъ фосфоръ и азотъ) удобреніи.

²⁾ „Отъ хорошей жизни не полетишь“.

³⁾ Заяцъ, если его хорошенько бить, можетъ даже спички зажигать“.

Лѣсъ предлагался въ продажу по четыремъ разрядамъ таксы, а именно:

	Сосны.	Ели.	Листвен.	Всего.
По I разряду	157.820 шт.	82.735 шт.	10.520 шт.	251.075 шт.
„ II разряду	415.050 „	106.080 „	32.460 „	553.590 „
„ тому же разряду съ прибавкой къ таксѣ 10% 170.000 шт.	—	—	170.000 „	798 490
„ тому же разряду съ прибавкой къ таксѣ 20% 41.150 шт.	21.550 шт.	12.200 шт.	74.900 „	
„ III разряду	126.000 „	49.500 „	2.000 „	177.500 „
„ III разряду съ 10% 17.250 шт.	6.500 шт.	1.050 шт.	24.800 „	202 300
„ IV разряду	17.850 „	26.250 „	5.000 „	
„ IV разряду съ 10% 9.200 шт.	—	—	9.200 „	58.300

Итого 954.320 шт. 282.615 шт. 63.230 шт. 1.300.165 шт.

Въ послѣдніе три года предьявлялось къ торгамъ:

	Соснов.	Еловыхъ.	Листвен.	Всего.
1902 г.	844.800	195.350	42.050	1.082.800
1903 „	785.600	212.350	36.450	1.034.365
1904 „	701.120	217.580	39.060	957.760

А. Въ тѣ же годы продано:

	Соснов.	Еловыхъ.	Листвен.	Всего.
1902 г.	748.250	158.650	16.590	923.490
1903 „	699.100	144.310	13.170	856.580
1904 „	525.700	145.380	14.930	686.010

и Б. Осталось непроданнымъ:

	Соснов.	Еловыхъ.	Листвен.	Всего.
1902 г.	96.550 шт.	36.700 шт.	25.460 шт.	159.310 шт.
	11,4%	18,8%	60,3%	14,7%
1903 „	86.500 шт.	68.005 шт.	23.280 шт.	177.785 шт.
	11,0%	32,3%	64,0%	17,2%
1904 „	175.420 шт.	72.200 шт.	24.130 шт.	271.750 шт.
	25,0%	32,2%	61,8%	28,6%
1905 „	254.700 шт.	46.950 шт.	31.640 шт.	332.290 шт.
	26,7%	16,6%	50,0%	25,6%

Въ 1902 году продано было всего лѣса по оцѣнкѣ на 739.496 руб., причемъ дано наддачи сверхъ таксы 161.214 руб. 80 коп., или 21,7%; въ 1903 г. продано, оцѣнкою на 1.333.785 руб. 50 коп., и дано наддачи 152.002 рубля, или 11,33%, въ 1904 году продано, оцѣнкою на 1.183.490 руб. 90 коп., при наддачѣ въ 124.380 руб., или 10,5% и въ 1905 году продано всего на сумму 1.222.262 руб. 80 коп., при таксовой цѣнѣ въ 1.071.108 руб., т. е. съ наддачей въ 151.154 руб. 80 коп., т. е. 14,1%.

Изъ сопоставленія всѣхъ этихъ данныхъ видно, что торги 20 сентября 1905 года слѣдуетъ признать успешными. Наибольшія наддачи даны были въ дачахъ I разряда таксы: на сосну 97 коп. на бревно, на ель—73 коп. и лиственницу—22 коп.; въ дачахъ II разряда: на сосну—78 коп., ель—1 руб. 11 коп. и лиственницу—12 коп. и въ дачахъ III и IV разрядовъ наддачи были незначительныя. Отдѣльными фирмами и лицами сдѣланы покупки: „Товариществомъ Кемскихъ лѣсопильныхъ заводовъ“ 135.000 бревенъ на 180.750 руб.; „Товариществомъ П. Бѣляева наслѣдники“—180.900 бре-

венъ на 176.085 руб.; „Товариществомъ Бѣломорскихъ лѣсопильныхъ заводовъ“ подъ фирмой Н. Русановъ сынъ—83.310 шт. на 83.786 руб.; торговымъ домомъ „Братья Савины“—61.200 шт. на 78.604 руб.; „Маймакскимъ лѣснымъ товариществомъ“—33.570 бревенъ на 58.959 руб.; „Сурковымъ и Шергольдъ“—37.500 бревенъ на 57.156 руб.; „Братями С. и М. Кыркаловы“—61.100 бревенъ на 49.430 руб.; „Братями Вальневыми“—32.750 шт. на 46.770 руб.; „Компанией Онежскаго лѣсного торга“—57.455 шт. на 76.349 руб.; В. Ф. Ганеманомъ—25.550 шт. на 36.526 руб.; „Э. лесъ-Фонтейнесъ“—20.200 бревенъ на 35.958 руб.; „Амосовъ, Гернетъ и К^о“ 14.730 бревенъ на 27.178 руб.; „Ульсенъ и Стампе“—29.080 бревенъ на 26.522 руб.; К. А. Стюартъ—11.480 бревенъ на 20.846 руб.; „Товариществомъ архангельскихъ лѣсопильныхъ заводовъ“—12.000 бревенъ на 21.587 руб.; обществомъ „Нордъ“—18.600 бревенъ на 34.394 руб.; Братями „А. и П. Ружниковыми“—32.500 бревенъ на 31.741 руб.; „Братями Володиной“—12.850 бревенъ на 17.370 руб.; „Я. Е. Макаровъ“—6.600 бревенъ на 11.772 руб.; „А. С. Чудиновъ“—4.250 бревенъ на 6.326 руб.; „Товариществомъ Экономія“—900 бревенъ на 1.189 руб.

Куплено всего лѣсозаводчиками 861.425 бревенъ, на сумму по таксѣ 963.275 рублей 28 коп., причемъ дано наддачи 116.028 рублей 10 коп., или 12,6%¹⁾ и другими лицами, мелкими лѣсопромышленниками, неимѣющими своихъ заводовъ, куплено 105.450 бревенъ на сумму по таксѣ 107.833 рубля и дано наддачи 35.126 рублей 70 коп., или 32,6%.

С. Суцескій.

Г. Архангельскъ.

Кременчугъ.

Вслѣдствіе желѣзнодорожной забастовки, не позволяющей отправлять отсюда лѣсные матеріалы, на мѣстномъ лѣсномъ рынкѣ установилось небывалое затишье, почти граничащее съ совершеннымъ прекращеніемъ торговой дѣятельности. Это затишье не преминуло отразиться очень тяжело на благосостояніи значительнаго числа лицъ, такъ или иначе причастныхъ къ лѣсному дѣлу. Достаточно сказать, что доставкой лѣсныхъ матеріаловъ на желѣзнодорожную станцію занято здѣсь около 300 ломовыхъ извозчиковъ, которые въ настоящее время обречены на голодовку. Кромѣ того, вслѣдствіе желѣзнодорожной забастовки, нѣкоторые изъ мѣстныхъ лѣсопильныхъ заводовъ, не имѣя возможности отправлять заготовленные лѣсные матеріалы, сократили за послѣднее время выработку лѣса, и такимъ образомъ значительное число рабочихъ, занятыхъ на этихъ заводахъ, лишились своего обычнаго заработка. Очень тяжелое время переживаютъ и мѣстные лѣсные комиссіонеры, которые со времени бывшихъ на югѣ Россіи погромовъ вообще получаютъ отъ своихъ клиентовъ очень мало заказовъ, а съ пріостановкою желѣзно-

1) Прим. Если же исключить покупки, сдѣланныя лѣсозаводчиками, изъ тѣхъ дачъ (Мезенскаго и Кемскаго уѣздовъ), гдѣ фактически конкуренціи не существуетъ, то % наддачи для дачъ, главнымъ образомъ тяготящихся къ архангельскимъ лѣсопильнымъ заводамъ, опредѣлится въ 25,9% на таксу.—С. Суцескій.

дорожнаго движенія поступленіе заказовъ на лѣсные матеріалы совершенно прекратилось. Особенно тяжело нынѣшняя желѣзнодорожная забастовка отражается на дѣлахъ мѣстныхъ лѣсопромышленниковъ, которые несомнѣнно несутъ въ этомъ году крупныя убытки. При этомъ слѣдуетъ замѣтить, что согласно существующему здѣсь мнѣнію, нынѣшней застой въ лѣсной торговлѣ не прекратится даже и съ возобновленіемъ движенія на желѣзныхъ дорогахъ, такъ какъ общія тяжелыя условія послѣдняго времени далеко не благоприятны для производства строительныхъ и ремонтныхъ работъ. Оживленіе въ лѣсной торговлѣ можетъ наступить лишь послѣ того, какъ общественная и хозяйственная жизнь въ Россіи войдетъ въ нормальную колею и такія печальныя явленія, какъ желѣзнодорожныя забастовки и погромы, сдѣлаются достояніемъ прошлаго. Остается пожелать, чтобы столь долго ожидаемое умиротвореніе нашей страны наступило какъ можно скорѣе.

Во время еврейскихъ погромовъ, имѣвшихъ мѣсто въ послѣднихъ числахъ октября почти повсемѣстно на югѣ Россіи, разгромлено и сожжено значительное число лѣсныхъ складовъ. Результаты погромовъ уже начинаютъ сказываться и при томъ въ очень тяжелой формѣ. Достаточно сказать, что за послѣднее время не проходитъ и одного дня, чтобы кто-нибудь изъ районныхъ лѣсоторговцевъ, потерпѣвшихъ отъ погрома, не прекратилъ бы платежи. Даже тѣ лѣсоторговцы, склады которыхъ по счастливой случайности уцѣлѣли отъ разгрома, не могутъ теперь своевременно оплачивать свои векселя, такъ какъ подъ вліяніемъ общаго экономическаго потрясенія, вызваннаго послѣдними безпорядками, спросъ на лѣсные матеріалы совершенно отсутствуетъ въ настоящее время. Кромѣ того намъ сообщаютъ, что, въ виду непрекращающихся слуховъ о возможности повторенія антиеврейскихъ безпорядковъ, многіе лѣсоторговцы-евреи рѣшили ликвидировать свои предпріятія и выѣхать за границу. Все это не преминуло отразиться на дѣятельности здѣшняго лѣсного рынка, имѣющаго постоянныя дѣловыя сношенія съ тѣми мѣстностями, которыя особенно тяжело пострадали отъ погромовъ. Положеніе усугубляется еще тѣмъ, что коммерческіе банки воздерживаются въ послѣднее время отъ учета векселей, ставя такимъ образомъ въ очень затруднительное положеніе мелкихъ лѣсопромышленниковъ, сильно нуждающихся теперь въ оборотныхъ средствахъ.

И. Я.

Х р о н и к а.

Лѣсное хозяйство въ Босніи и Герцеговинѣ.

Въ книгѣ „Die forstlichen Verhältnisse und Einrichtungen Bosniens und der Herzegowina“ Димитцъ даетъ картину поразительно быстрого развитія лѣсного хозяйства въ Босніи и Герцеговинѣ. До 1878 года, когда эти провинціи находились подъ властью Турціи, ни о какомъ хозяйствѣ въ лѣсу не могло быть и рѣчи. Но съ этого времени начались дѣятельныя работы по при-

веденію лѣсовъ въ извѣстность и организациі хозяйства. Первое время, понятно, особенное вниманіе было уделено эксплуатаціи мѣстами сохранившихся еще первобытныхъ лѣсовъ и съ цѣлью облегченія транспорта было проложено однихъ рельсовыхъ путей, предназначенныхъ для провоза лѣса, 740 верстъ, изъ нихъ 557 съ паровой тягой, устроено множество проволочныхъ и водяныхъ спусковъ и другихъ сооружений. Благодаря энергичной дѣятельности лѣсного персонала, въ нѣсколько лѣтъ былъ такъ увеличенъ вывозъ лѣса за границу, что въ специальныхъ австрійскихъ органахъ печати забили тревогу изъ-за боснійской опасности. Впрочемъ, Димитцъ находитъ, что эта опасность преувеличена, такъ какъ вывозъ лѣса изъ Босніи все же не настолько великъ, чтобы могъ конкурировать съ австрійской внѣшней лѣсной торговлей.

Чисто лѣсоводственная сторона дѣла стоитъ очень высоко. Процвѣтающія у насъ сплошныя рубки съ послѣдующимъ искусственнымъ возобновленіемъ не пользуются здѣсь такимъ почетомъ: въ высокоствольныхъ буковыхъ, еловыхъ, пихтовыхъ и сосновыхъ насажденіяхъ практикуются главнымъ образомъ сѣменные рубки, причемъ въ особенно благоприятно расположенныхъ лѣсахъ рубки ведутся не по шаблону, а сообразно съ естественными условіями мѣста. Уходу за лѣсомъ придается больше значенія, чѣмъ культурамъ въ тѣсномъ смыслѣ слова.

Къ вопросу о воспитаніи осины.

До настоящаго времени еще слишкомъ мало уделается вниманія воспитанію тополей, а между тѣмъ очень многія сырыя и заболочивающіяся площади могли бы быть хорошо использованы разведеніемъ соответствующихъ видовъ тополей.

Практикующійся почти повсемѣстно способъ культуры при помощи черенковъ, кольевъ и пеньковъ, какъ показали нѣкоторыя изслѣдованія, ведетъ къ постепенной дегенераціи породы. Поэтому въ Баваріи въ послѣдніе годы уделается большое вниманіе воспитанію осины изъ сѣмянъ. Напримѣръ, въ лѣсничествѣ Розенгеймъ уже съ 1900 года производится непрерывно воспитаніе осиновыхъ сѣянцевъ въ довольно обширныхъ размѣрахъ, причемъ не малое количество сѣянцевъ отправляется на сторону, отчасти даже и въ Сѣверную Германію. Затѣмъ, какъ видно изъ помѣщеннаго въ журналѣ „Forstwissenschaftliches Centralblatt“ (1905 г., № 8) сообщенія г. Гофманна, уже нѣсколько лѣтъ занимаются воспитаніемъ осины изъ сѣмянъ также казенныя баварскія лѣсничества Фрейзингъ и Тейзендорфъ, а въ послѣднее время за это дѣло принялся и частный лѣсовладѣлецъ, фабрикантъ Гамбергеръ.

С. А. Б.

— Бывшій директоръ лѣсного института Э. Э. Кернъ назначенъ членомъ совѣта главноуправляющаго землеустройствомъ и земледѣлія; вмѣстѣ съ тѣмъ на него возложено исполненіе обязанностей вице-инспектора корпуса лѣсничихъ, съ производствомъ ему содержанія по этой должности.

— Акціонерное общество лѣсной промышленности и паровыхъ лѣсопильныхъ заводовъ бывшихъ П. и Ш. Гетцъ и К^о заключило свой операціонный 1904/5 годъ по операціямъ въ Бухарестѣ и Россіи чистою прибылью въ суммѣ 1.570.665 франковъ.

— Орловская городская управа въ виду вздорожанія цѣнъ на дрова предполагаетъ устроить въ городѣ дровяной складъ для продажи нуждающимся горожанамъ дровъ изъ казенныхъ лѣсныхъ дачъ по заготовительной цѣнѣ.

Во избѣжаніе перерыва въ полученіи журнала редакция покорнѣйше проситъ своихъ подписчиковъ ускорить подпиской на 1906 годъ.

Справочный отдѣлъ.

Предстоящіе торги и поставки.

13 января въ управленіи московско-ярослав.-арханг. жел. дор. (Москва), конкуренція на поставку лѣсн. матеріаловъ.

13 января въ управленіи привислинекихъ жел. дор. (Варшава, ул. Долгая, 50), въ 12 ч., конкуренція на поставку сосн. и дуб. досокъ, брусевъ, бревенъ и жердей, въ общемъ количествѣ 40.291 шт.

13 января въ управленіи с.-петербурго-варшав. жел. дор. (С.-Петербургъ, Обвод. кан.) конкуренція на поставку досокъ, брусевъ, бревенъ и пластинъ.

14 января въ хоз. комитетѣ казанскаго порохового завода, въ 12 ч., торгъ на поставку дровъ сосн. и разнородн. на 8.800 руб., деревян. и бондарн. издѣлій на 3.369 руб.

16 января въ витебскомъ губернскомъ распоряд. комитетѣ, въ 12 ч., торги на поставку для войскъ въ гор. Витебскѣ 1.200 саж. трехполн. дровъ.

9—23 января торги на продажу лѣса на срубъ изъ казенныхъ дачъ Могилевской губ. на 283.542 руб. (см. „Лѣсопр. Вѣстникъ“, №№ 49—50, 1905 г.).

19 января въ управленіи ташкентской жел. дор. (г. Оренбургъ), въ 1 ч., конкуренція на поставку 550.000 шт. шпаль сосновыхъ или лиственничныхъ.

23 января въ виленскомъ окружн. интендант. управленіи, въ 12 ч., торги на поставку 2.070 саж. трехпол. сосн. дровъ.

Редакторъ-издатель Н. С. Нестеровъ.

ПРОДАЕТСЯ

по случаю очень дешево патентованный фанерный станокъ, для распиловки тонкой фанеры изъ круглыхъ бревенъ и разработки драни. Также различныя другія машины для разработки дерева. Прейсъ-курантъ по требованію у Powis Bale & C^o, Saw-mill Engineers, Appold Street, Лондонъ, Англія.

3—1

Совѣтъ Императорскаго Лѣсного Института

симъ объявляетъ объ открытіи конкурса на вакантную кафедру лѣсной технологіи. Лица, желающія занять эту кафедру, въ должности экстраординарнаго профессора, благоволятъ присылать въ 3-хмѣсячный срокъ (не позже 1-го марта 1906 года) на имя Г. Директора Института заявленія о своемъ желаніи занять эту должность, съ приложеніемъ „curriculum vitae“ и своихъ научныхъ работъ. Подробныя свѣдѣнія о требованіяхъ, предъявленныхъ Положеніемъ для занятія кафедры, сообщаются Канцеляріею Института.

2—3

УПРАВЛЕНІЕ

Курско-Харьково-Севастопольской жел. дор.

доводитъ до общаго свѣдѣнія, что на 27 января 1906 г. въ 12 часовъ дня, въ помѣщеніи Управленія, находящагося въ г. Харьковѣ, назначается конкуренція посредствомъ подачи заявленій въ запечатанныхъ конвертахъ на поставку нижеслѣдующихъ сосновыхъ лѣсныхъ матеріаловъ: балванокъ—1.000 шт., бревенъ—17.960 шт., пластинъ—17.800 шт., реекъ—26.000 шт., досокъ разныхъ размѣровъ 794.000 шт., 375 комплектовъ сосновыхъ переводныхъ брусевъ по кондиціямъ, высылаемымъ почтою по первому требованію.

Заявленія должны быть адресованы въ Совѣтъ Управленія Курско-Харьково-Севастопольской желѣзной дороги къ конкуренціи на поставку сосновыхъ лѣсныхъ матеріаловъ.

Управленіе дороги, на основаніи существующихъ законоположеній, оставляетъ за собою право и выбора контрагента по своему усмотрѣнію.

3—2

Парижъ 1900: Grand Prix.

Р. ВОЛЬФЪ.

МАГДЕБУРГЪ - БУКАУ
(Германія).

Отдѣленія: Москва, Мясницкая, д. Мишина;
С.-Петербургъ, Николаевская, 9, кв. 1;
Кіевъ, Пушкинская, 6.

Сберегающіе топливо **ЛОКОМОБИЛИ** съ выдвигной системой трубъ.

Патентованные **ЛОКОМОБИЛИ СЪ ПЕРЕГРѢТЫМЪ ПАРОМЪ**, до 400 лощ. силъ.

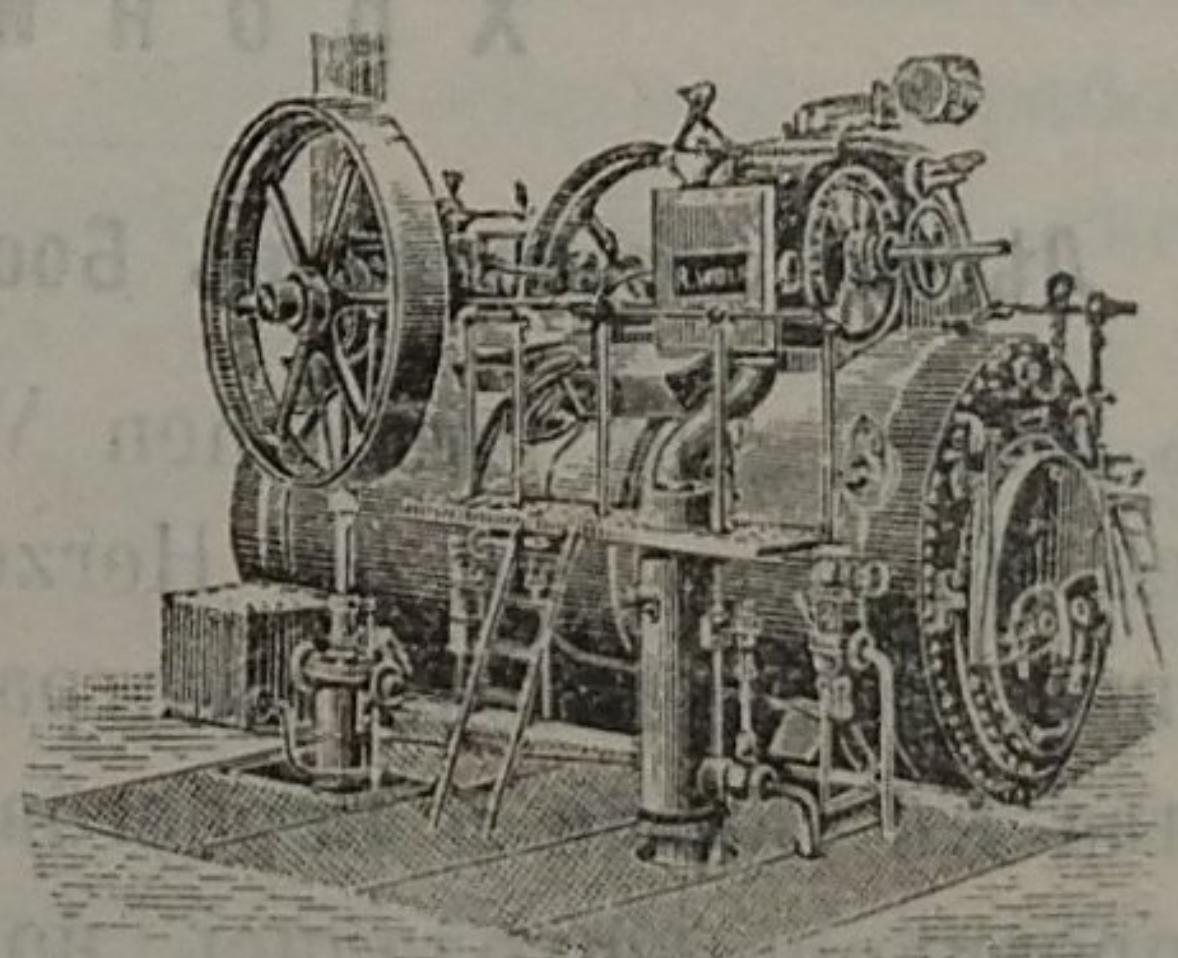
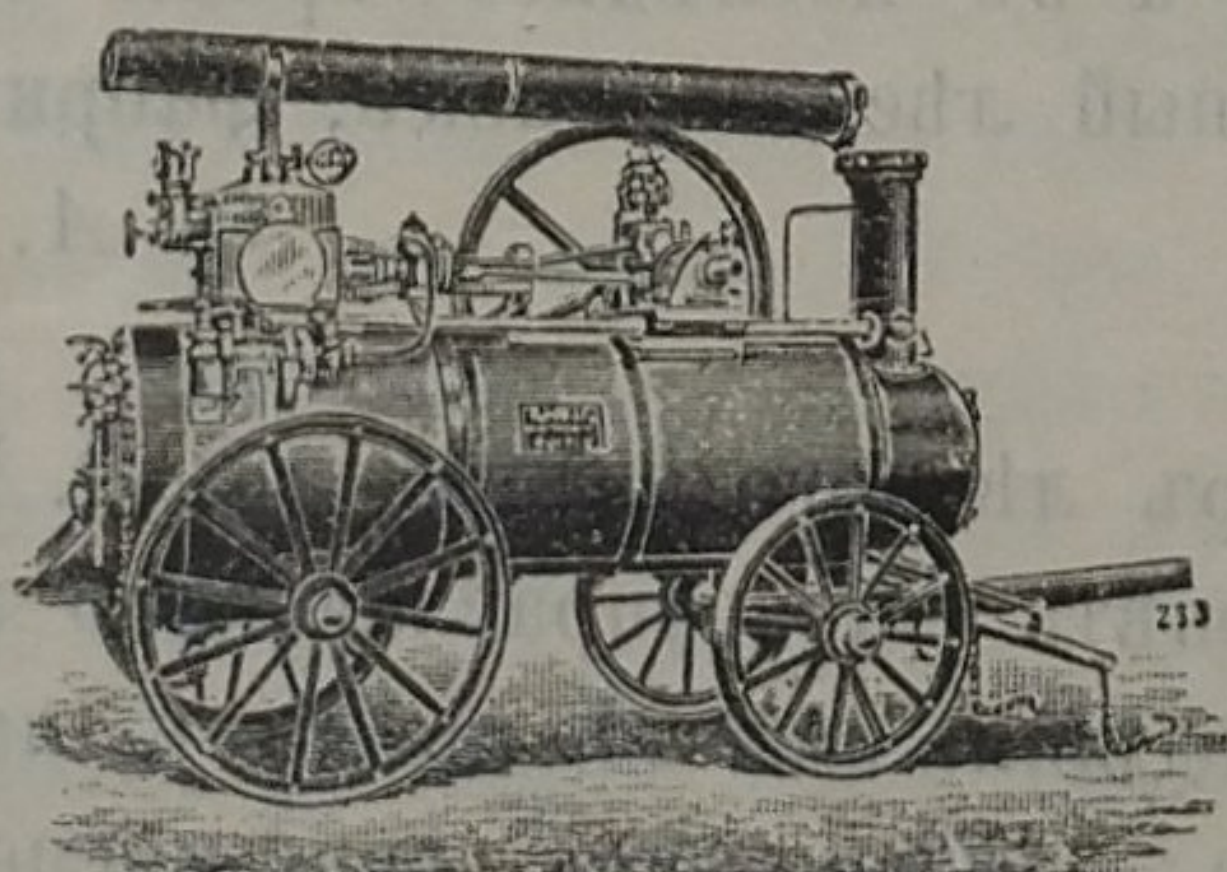
Единственная во всѣхъ величинахъ систематически проведенная конструкція локомотивовъ съ перегрѣтымъ паромъ. Для топки вполне достаточны одни опилки безъ примѣси каменнаго угля.

ВЫГОДНѢЙШІЕ ДВИГАТЕЛИ СОВРЕМЕННОСТИ.

1163

Вольфскихъ локомотивовъ, каковая цифра не достигнута ни однимъ другимъ заводомъ.

Высшія награды 1903: Боровичи, Ярославль, Двинскъ.



Въ настоящее время только на лѣсопильныхъ и деревообдѣлочныхъ заводахъ работаютъ

VIII-й ГОДЪ
ИЗДАНІЯ.

ОТКРЫТА ПОДПИСКА НА 1906 ГОДЪ

VIII-й ГОДЪ
ИЗДАНІЯ.

НА ЕЖЕНЕДѢЛЬНЫЙ ЖУРНАЛЪ

ЛѢСОПРОМЫШЛЕННЫЙ ВѢСТНИКЪ.

ЖУРНАЛЪ ЛѢСНОГО ХОЗЯЙСТВА, ЛѢСОПРОМЫШЛЕННОСТИ И ТОРГОВЛИ ЛѢСОМЪ.
ПОДПИСНАЯ ЦѢНА на годъ 6 рублей и на полгода 4 рубля.
 ПОДПИСКА НА ЖУРНАЛЪ ПРИНИМАЕТСЯ въ конторѣ редакціи (Москва, Петровско-Разумовское)
 и въ извѣстныхъ книжныхъ магазинахъ.
 Редакторъ-издатель Н. С. Нестеровъ.

КЛЕЙМА РЕВОЛЬВЕРНЫЯ

патентъ В. Геллера

ДЛЯ МѢТКИ ДЕРЕВЬЕВЪ И БРУСЬЕВЪ.

ЗАПАДНИ И КАПКАНЫ,

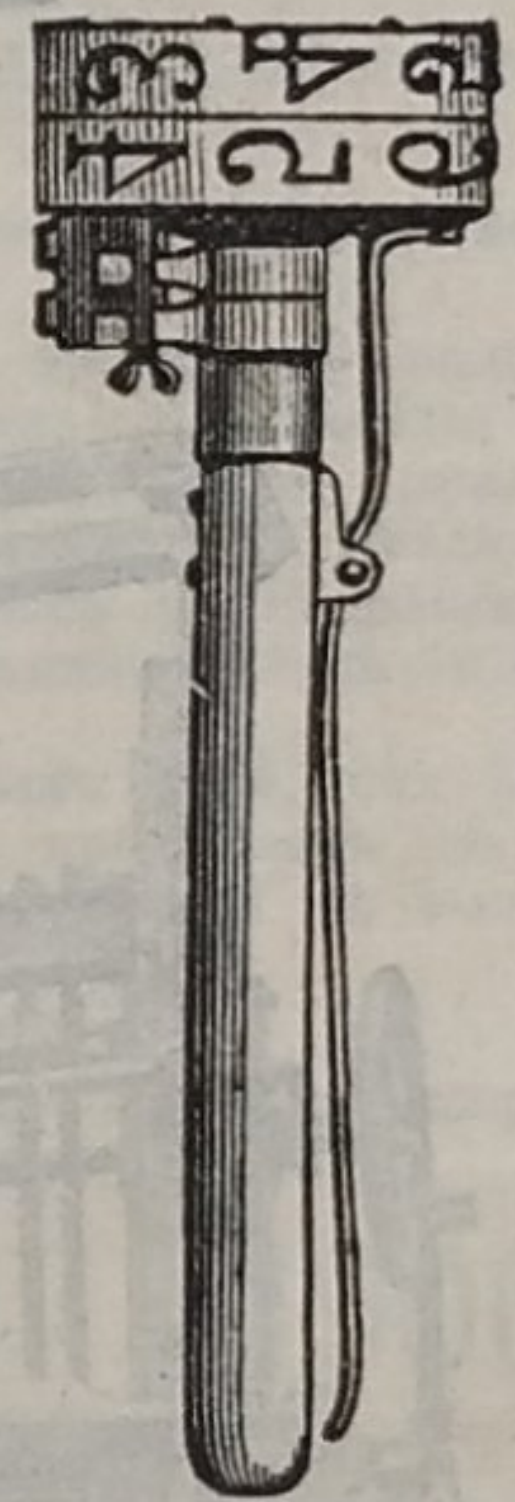
ОКОВКИ

ДЛЯ ДВЕРЕЙ И ОКОНЪ,

СЕЛЬСКО-ХОЗЯЙСТВЕННЫЯ ПРИНАДЛЕЖНОСТИ.

Крыштофъ Брунъ и Сынъ

въ Варшавѣ.



Техническая контора

Торговый домъ НИДМАНЪ и К^о.

МОСКВА, Мясницкая, уг. Златоустовскаго и Георгіевскаго пер., д. Бахрушина.

ГЛАВНОЕ ПРЕДСТАВИТЕЛЬСТВО ДЛЯ РОССИИ

Общества Производства машинъ для обработки дерева

„СТЕЛЛА“ въ Ригѣ.

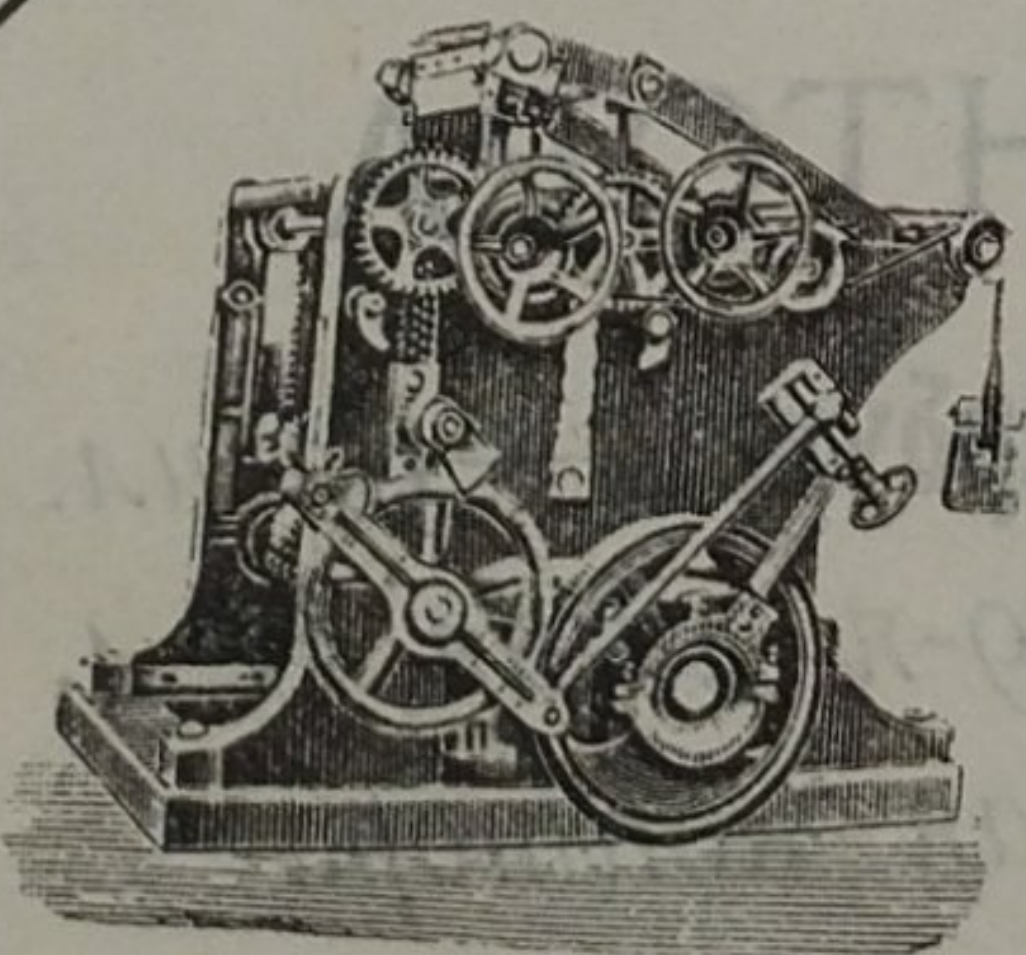
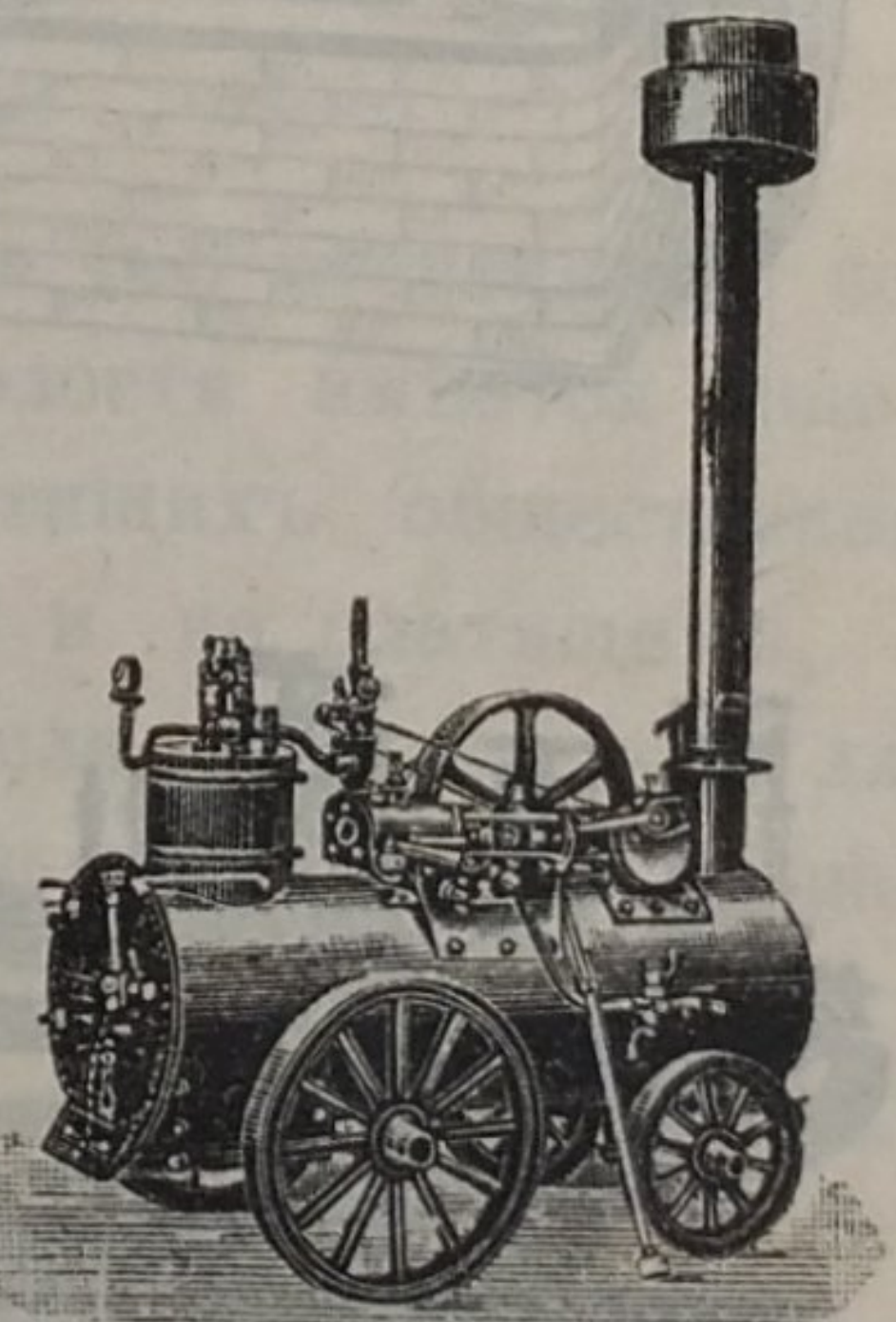
НОВОСТЬ: переносныя лѣсопильныя рамы патентъ „Стелла“,
 не требующія фундамента. Незамѣнимы для использованія
 лѣсныхъ участковъ.

Полное оборудованіе лѣсопильныхъ заводовъ, бо-
 чечныхъ и паркетныхъ фабрикъ и проч.

ЛОКОМОБИЛИ.

ПРЕДСТАВИТЕЛ. АНОНИМ. О-ВА СУМСКИХЪ

Машиностроит. зав. въ Сумахъ. Паровыя
 машины, насосы, паровые котлы-корнвал. и трубчат.
 баки, стропила, мосты, дробильн. машины и проч.

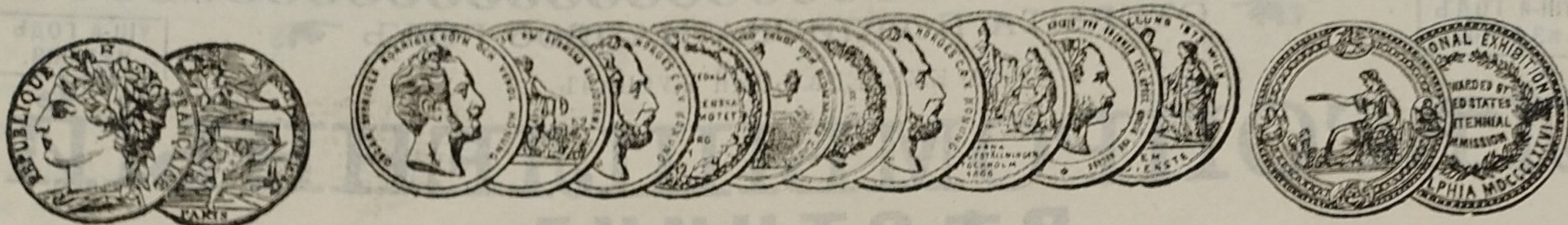


Трансмиссіи новѣйшей конструкціи съ самосмазывающимися подшипниками, приспособленными для пыль-
 ныхъ помѣщеній, и фрикціонныя муфты.

Фабричный складъ веѣхъ размѣровъ ремней кожаныхъ и изъ верблюжей шерети.

Телефонъ № 69—26.

Адресъ для телеграммъ:
Москва. АППРЕТУРА.



АКЦИОНЕРНОЕ ОБЩЕСТВО
МАШИНОСТРОИТЕЛЬНЫХЪ ЗАВОДОВЪ

І. и К. Г. БОЛИНДЕРА

въ СТОКГОЛЬМЪ—ШВЕЦІЯ.

Основано въ 1844 году.

МАШИНЫ ДЛЯ ОБРАБОТКИ ДЕРЕВА.

Строгальные станки новѣйшей конструкции и недостигнутой еще по сіе время производительности изготовляются въ болѣе чѣмъ 30 величинъ. Съ нашимъ строгальнымъ станкомъ № 12 была достигнута производительность въ 100000 футъ или 43000 аршинъ гребня и паза въ теченіе 10 час.

Высшая награда «GRAND-PRIX» на всемірной выставкѣ въ Парижѣ 1900 г.

КОНТОРА

въ С.-Петербургѣ — Васил.
Островъ, 9-я линія, № 4,
Техническая контора
Ад. Кьельгрехъ.

Заводъ въ СТОКГОЛЬМЪ—ШВЕЦІЯ.

Остерегаться поддѣлокъ, выдаваемыхъ за производство нашихъ заводовъ!

