

ЛѢСОПРОМЫШЛЕННЫЙ ВѢСТНИКЪ.

ЖУРНАЛЪ ЛѢСНОГО ХОЗЯЙСТВА, ЛѢСНОЙ ПРОМЫШЛЕННОСТИ И ТОРГОВЛИ ЛѢСОМЪ.
ВЫХОДИТЬ ЕЖЕНЕДѢЛЬНО.

Подписная цѣна съ доставкой и пересылкой: на годъ—шесть руб-лей и на полгода—четыре рубля; отдѣльные номера по 25 коп.

За напечатаніе объявленій на послѣднихъ страницахъ взимается за одинъ разъ: за цѣлую страницу—30 руб., за $\frac{1}{2}$ страницы—20 руб., за $\frac{1}{4}$ страницы—12 руб., за $\frac{1}{8}$ страницы—8 руб. и за строку петита въ 25 буквъ—20 к. При повтореніи дѣлается скидка по особому тарифу Редакціи. За пересылку отдѣльныхъ объявленій, вѣсомъ до 1 лота, взимается по 70 коп. и по 35 коп. за каждый добавочный лоть, съ каждой сотни экземпляровъ. За перемѣну адреса уплачивается 60 коп.

Подписка принимается въ конторѣ Редакціи и въ извѣстныхъ книжныхъ магазинахъ. Объявленія принимаются въ конторѣ Редакціи и конторахъ объявленій Петербурга и Москвы.

Адресъ Редакціи и Конторы: Москва, Петровско-Разумовское.

Статьи, присылаемыя для напечатанія, могутъ въ случаѣ надобности подвергаться сокращеніямъ и измѣненіямъ. Статьи, присылаемыя безъ обозначенія условій гонорара, считаются бесплатными. Статьи, признанныя Редакціей неудобными для напечатанія, сохраняются 3 мѣсяца и возвращаются авторамъ за ихъ счетъ. О присылаемыхъ въ Редакцію новыхъ книгахъ даются въ журналѣ отзывы или помѣщаются объявленія.

Редакція открыта ежедневно, кромѣ праздничныхъ дней, отъ 11 до 4 часовъ дня. Для личныхъ объясненій редакторъ принимаетъ по субботамъ отъ 6 до 7 час. вечера и по воскресеньямъ отъ 1 до 2-хъ часовъ дня.

№ 2.

12-го ЯНВАРЯ.

1906 г.

СОДЕРЖАНІЕ.

Культура моховыхъ болотъ въ Рутцаускомъ казенномъ лѣсничествѣ. (Окончаніе.) *К. И. Покамюкъ.*—Определеніе древесной массы насажденіи по модельнымъ деревьямъ. *Э. Дамбергъ.*—Лѣсоторговый отдѣлъ. Казенный лѣсной доходъ за 9 мѣсяцевъ 1905 г.—Кременчугъ. *И. Я.*—Письмо изъ Приднѣпровья. *И. Г. Янкевича.*—Цѣны въ Перми.—Хроника. Вопросъ о желѣзнодорожныхъ защитныхъ насажденіяхъ.—Значеніе почвенной ренты. *С. А. Богословскаго.*—Движеніе лѣсныхъ грузовъ по русскимъ желѣзнымъ дорогамъ въ 1903 г.—Новыя книги.—Справочный отдѣлъ. Предстоящіе торги и поставки.—Объявленія.

Культура моховыхъ болотъ въ Рутцаускомъ казенномъ лѣсничествѣ.

(Окончаніе).

Въ Рутцауской волости (южная оконечность Курляндской губ.), гдѣ расположено торфяное болото, о коемъ была рѣчь, вся земля, если не считать до 270 дес., находящихся въ пользованіи евангелическо-лютеранскаго пастора и „пасторатскихъ крестьянъ“, и 339 дес., находящихся въ пользованіи 103 отставныхъ солдатъ, сосредоточена въ рукахъ казны и крестьянъ. Первой принадлежатъ пять имѣній, общою площадью (вмѣстѣ съ нѣкоторыми другими небольшими клочками земли вѣдомства департамента государственныхъ земельныхъ Имуществъ) до 2.000 десятинъ и Рутцауское и часть Луккенскаго лѣсничества, общою площадью до 19.000 десятинъ (въ томъ числѣ: лѣса—13.200, угодій—1.400, болотъ—3.300 и др. неудобныхъ площадей—1.100 десятинъ). Всѣ имѣнія находятся, какъ это уже упомянуто выше, въ долгосрочной (18—20—24 года) арендѣ, при чемъ средняя ежегодная арендная плата равна 4 руб. 25 коп. съ десятины. Доходъ отъ лѣсовъ, отнесенный къ 1 января 1900 года и нынѣ сильно возросшій, равенъ 4 руб. 95 коп. съ десятины всей площади въ годъ. Крестьяне владѣютъ площадью въ 13.552 десятины, которыя распределены такимъ образомъ:

Площадь угодій въ десятинахъ.

Средняя для:

	Число.	Пашни.	Сѣно-коса.	Пастб.	Лѣса.	Неудобн.	Всего.	Пашни.	Сѣно-коса.
Дворохозяевъ. . .	201	2.088	4.541	2.375	23	163	9.190	10,4	22,6
„Бобылей“ . . .	505	847	2.426	862	11	75	4.221	1,7	4,8
Школьныхъ и др. служебныхъ участковъ . . .	—	24	48	58	0	1	141	—	—

Кромѣ этихъ 706 лицъ и 103 отставныхъ солдатъ, владѣющихъ землею, въ волости имѣется еще совершенно безземельныхъ: платящихъ общественныя подати (16—60 лѣтъ)—1.175 и не платящихъ, старше 60 лѣтъ—222 человекъ. Если принять, что для безбѣднаго существованія семьи требуется у насъ, въ Курляндіи, не менѣе 10—15 десятинъ земли ¹⁾ (пашни и сѣнокоса), то нужно признать, что хорошимъ можно

¹⁾ См. „Труды Курляндск. комитета о нуждахъ сельскохоз. промышленности“, стр. 18. Эту норму для Рутцауской волости слѣдуетъ признать преуменьшенною: поля у насъ—бѣдные пески и подзолы, а сѣнокосы, расположенные главнымъ образомъ по берегу озера Паппенъ и не вдалекѣ отъ него, даютъ грубое и очень мало питательное сѣно. Иногда же и такого сѣна не бываетъ: благодаря отсутствію шлюза на протокъ, соединяющемъ озеро съ моремъ, морская вода во время бурь входитъ въ озеро и затопляетъ сѣнокосы въ бассейнѣ его.

считать положеніе только дворохозяевъ; пятьсотъ же пять такъ называемыхъ „бобылей“ уже не могутъ прокормиться отъ своей земли, а о 103 отставныхъ солдатахъ, у которыхъ, по образному выраженію великаго писателя земли русской, „куренька выпустить некуда“, и говорить нечего. Наконецъ, для совершенно безземельныхъ остается только: для живущихъ по самому берегу моря—рыбная ловля, а для всѣхъ остальныхъ—работа при эксплуатаціи казенныхъ лѣсовъ, такъ какъ другихъ промысловъ и заработковъ здѣсь нѣтъ. Если принять, по Гундесагену, что одинъ рабочій можетъ прокормиться съ 117 десятинъ лѣса (эту цифру, полагаю, при нашемъ экстенсивномъ хозяйствѣ въ лѣсахъ, нужно считать для русскихъ лѣсовъ преувеличенною), то, слѣдовательно, всетаки останется безземельныхъ крестьянъ, которымъ приложить своего труда некуда, $1175 - (13200 : 117)$, болѣе 1000 человекъ, включая сюда и рыбаковъ и не считая стариковъ.

Думаю, что приведенныя цифры въ достаточной степени иллюстрируютъ существующія у насъ отношенія между предложеніемъ труда и имѣющимся для него приложеніемъ. Мнѣ кажется, что это соотношеніе, и только оно одно, вполне ясно объясняетъ, почему нашъ крестьянинъ вкладываетъ такой громадный трудъ, чтобы создать землю, а затѣмъ опять для того, чтобы получить съ нея урожай. Для покупки земли и удобреній нужны деньги, которыхъ нѣтъ, а своихъ собственныхъ работниковъ все равно кормить нужно; поэтому онъ и замѣняетъ свою рабочую силу и усовершенствованныя орудія, и искусственные туки, и, наконецъ, создаетъ при посредствѣ нея и землю. Что это именно такъ, что дѣло здѣсь кроется главнымъ образомъ въ отсутствіи средствъ, такъ какъ трудъ не можетъ быть реализованъ, я вижу въ томъ, что такое же торфяное болото, площадью до 1.200 десятинъ, въ Луккенскомъ лѣсничествѣ не эксплуатируется вовсе: купить искусственныхъ туковъ—нѣтъ средствъ, а возить водоросли за 35—45 верстъ даже и для крестьянъ кажется сизифовой работой; вотъ почему нѣсколько попытокъ культивировать края этого болота, къ тому же еще и не осушеннаго, оставлены пока совершенно.

Такъ какъ же быть, спросить читатель?

Мнѣ кажется, что отвѣтъ на это простъ и ясенъ: нужно перестать смотрѣть на культуру торфяныхъ болотъ какъ на коммерческое предпріятіе, изъ котораго нужно выжимать гроши, и помнить, что государство будетъ въ большомъ барышѣ, если даже съ большими затратами съ своей стороны (на осушку и меліораціонныя ссуды) ему удастся прокормить и удержать отъ эмиграціи¹⁾ здоровое и работоспособное населеніе. За доказательствами ходить недалеко: въ разстояніи 75 верстъ отъ нашего болота, а именно на примѣрѣ осушки дельты Нѣмана въ Пруссіи (тамъ, впрочемъ, было луговое болото), мы можемъ видѣть совершенно другое

¹⁾ Благодаря эмиграціи крестьянское населеніе Курляндіи, несмотря на естественный приростъ въ 5—7 на тысячу и нормальную рождаемость и смертность, упало съ 498.000 въ 1863 г. на 491.000 человекъ въ 1897 г. См. „Труды Курляндскаго комитета и т. д.“, стр. 15.

отношеніе къ подобнаго рода предпріятіямъ. Здѣсь, для постройки дамбы для огражденія дельты отъ воды изъ Куришгафа и для постройки черпальныхъ машинъ для выливанія воды за предѣлы дамбы, истрачено казною до 800 тысячъ рублей; изъ этого числа ею отнесено на свой счетъ 140 тысячъ и только остальной расходъ возложенъ на владѣльцевъ 11.000 десятинъ осушенной земли, для которыхъ ежегодный платежъ на погашеніе долга казнѣ и содержаніе машинъ равенъ около 6 рублей съ десятины¹⁾. Еще лучшимъ и болѣе убѣдительнымъ примѣромъ можетъ служить многолѣтній опытъ въ этомъ дѣлѣ Нидерландовъ, гдѣ разработка торфа и первые попытки обработки торфяныхъ болотъ и осушки ихъ относятся къ XII вѣку. Достаточно, полагаю, если я, на примѣръ, укажу на осушку такъ называемаго Гаарлемскаго моря въ 1840—1843 гг. по проекту инженера Леегватера, на это величайшее предпріятіе по осушкѣ болотъ не только въ Нидерландахъ, но и во всемъ свѣтѣ. Обошлись работы государству въ 25 милліоновъ франковъ, при чемъ полученные до 180 кв. километровъ земли были проданы за 20 милліоновъ франковъ. Нынѣ это одна изъ самыхъ населенныхъ общинъ Сѣв. Голландіи, а главная ея деревня Гоофдорпъ—скорѣе городъ, а не деревня. Другая, столь же грандіозная работа, это производящаяся осушка архипелага Бьесбошъ. Наконецъ, въ послѣднее время предположено приступить къ осушкѣ Зюдерзее, каковая работа по предварительнымъ подсчетамъ, до 400 милліоновъ франковъ.

Въ прошломъ году мнѣ посчастливилось побывать между прочимъ въ Нидерландахъ. Къ сожалѣнію, осушительныя работы и культуры голландцевъ на земляхъ, отвоеванныхъ ими съ такимъ трудомъ у моря и Рейна, мнѣ пришлось видѣть только мелькомъ. Тѣмъ не менѣе, воспроизводя теперь въ своей памяти глубоко запечатлѣвшіяся тогда картины видѣннаго и сравнивая ихъ съ окружающею теперь меня дѣйствительностью, я, съ грустью, думаю, что здѣсь человекъ только жалкій пасынокъ природы, а тамъ—небеспопечное твореніе ея, а могущественный сотрудникъ, творецъ и царь ея.

К. Покалюкъ.

2 октября 1905 г. Рутцау.

¹⁾ Любопытно сопоставить съ этимъ сооруженіемъ постройку дамбы и шлюза на протокъ, соединяющемъ помянутое озеро Паппенъ съ Балтійскимъ моремъ, для прегражденія доступа во время бурь морской воды въ это озеро и всѣ каналы и рѣчки, впадающія въ него. Шлюзъ этотъ, выстроенный крестьянами изъ казеннаго лѣса и подъ наблюденіемъ казеннаго инженера въ 1861 году, къ 1889 году сгнилъ, такъ что пересталъ удовлетворять своему назначенію, а благодаря отсутствію своевременнаго ремонта, совершенно разрушился. Пятнадцать лѣтъ, пока онъ разрушался, велась надлежащая переписка о ремонтѣ его, закончившаяся, наконецъ, на томъ, что отъ шлюза ничего не осталось, а мѣстные крестьяне отказались дать подписку о доставленіи рабочихъ и мастеровъ для постройки плотины и шлюза: наученные горькимъ, вѣроятно, опытомъ при постройкѣ въ 1861 году, они, конечно, понимаютъ теперь, что значитъ обязать производить работу, ни конца, ни размѣровъ коей имъ не указано. Добавлю, что казна, земли и лѣса коей не менѣе крестьянскихъ нуждаются въ плотинѣ и шлюзѣ, жертвуетъ на это дѣло лѣсъ и высшій техническій надзоръ.

Определение древесной массы насаждений по модельным деревьямъ.

I.

R. H. Hartig въ своей работѣ „Die Rentabilität der Fichtennutzholz- und Buchenbrennholzwirtschaft in Harz und Wesergebirge“ относится критически къ способамъ опредѣленія запаса древесины по методу Драута и Уриха. Авторъ этой статьи между прочимъ дѣлаетъ слѣдующее замѣчаніе. Способы Драута и Уриха страдаютъ тѣмъ, что при вычисленіи запаса древесины кладется въ основу *число деревьевъ*¹⁾, а не древесная масса, вслѣдствіе чего (при одинаковомъ числѣ деревьевъ) классы съ болѣею древесною массою вычисляются менѣе точно, нежели классы съ меньшимъ запасомъ. Чтобы избѣжать этого Гартигъ предлагаетъ образовывать классы не по числу деревьевъ, а *по массѣ*. А такъ какъ при одной и той же высотѣ масса прямопропорціална площадямъ основаній классовъ, то Робертъ Гартигъ предложилъ дѣлить деревья на классы, въ которыхъ были бы равныя *площади основаній*. Этотъ способъ имѣетъ въ свою очередь тотъ недостатокъ, что модельныя деревья, при ихъ разработкѣ, не могутъ быть соединяемы вмѣстѣ²⁾, а потому приходится лѣсной матеріалъ каждой ступени (каждаго класса) разрабатывать отдѣльно.

Кромѣ того, при этомъ методѣ вычисленія запаса совершенно не принимается во вниманіе *цѣнность*³⁾ древесины, а потому необходимо, какъ показали мои наблюденія при оцѣнкѣ лѣсныхъ дачъ, послѣ разбивки деревъ на классы съ равными площадями основаній, изъ cadaго класса (каждой ступени) брать число модельныхъ деревьевъ, пропорціональное средней стоимости кубической сажени древесины класса.

Поясимъ сказанное на примѣрѣ. Положимъ, что 300 деревьевъ, толщина которыхъ отъ 2 до 8 вершковъ, раздѣлены на слѣдующія три класса съ одинаковыми площадями основаній.

Классы.	Ступени толщины (въ вершкахъ.)	Число деревьевъ.	Площадь основаній классовъ.	Средняя ⁴⁾ стоимость куб. саж. древесины класса	Число модельныхъ деревьевъ по Гартигу.	Число деревьевъ по предлагаемому способу.
I	2—4	400	25,0	3 р.	10	6
II	4—6	120	25,0	5 р.	10	10
III	6—8	80	25,0	7 р.	10	14
Итого					30	30

1) Образуются классы съ одинаковымъ числомъ деревьевъ.

2) Этимъ недочетомъ, какъ извѣстно, методы Драута и Уриха не страдаютъ.

3) Этимъ недостаткомъ страдаетъ также методъ Драутъ—Уриха.

4) Геометрически средняя.

По методу Гартига мы (при 30 модельныхъ деревьяхъ) брали бы изъ cadaго класса одинаковое число модельныхъ деревьевъ, т. е. по 10-ти.

Согласно же предлагаемому нами способу число модельныхъ деревьевъ для всѣхъ трехъ классовъ различно, оно прямо-пропорціонально средней стоимости кубической сажени древесины (въ каждомъ классѣ) и равно для I класса 6, для II—10, а для третьяго, самаго цѣннаго, —14 шт.

II.

Какъ уже выше было сказано, методъ Драута и Уриха страдаетъ также тѣмъ, что, при образованіи классовъ съ одинаковымъ числомъ деревьевъ, не принимается во вниманіе *цѣнность* древесины, иначе говоря: для класса, въ составъ котораго входятъ крупныя, слѣдовательно и наиболѣе цѣнныя, деревья берется одинаковое число моделей, какъ и для класса съ мелкимъ и дешевымъ лѣсомъ.

Во избѣжаніе этого недостатка мы предлагаемъ брать въ каждомъ классѣ¹⁾ число моделей прямо пропорціонально стоимости древесины въ каждомъ классѣ.

Беря вышеприведенный примѣръ, мы получимъ слѣдующее.

Классы.	Ступени толщины.	Число деревьевъ.	Стоимость кубической саж. древесины.	Число модельныхъ деревъ. по Драутъ—Уриху.	Число модельныхъ деревьевъ по предлагаемому способу.
I	2—4	100	3 р.	10	6
II	4—6	100	5 р.	10	10
III	6—8	100	7 р.	10	14
Итого				30	30

Изъ всего сказаннаго видно, что нами предлагаемый способъ отличается отъ методовъ Гартига, Уриха и Драута лишь тѣмъ, что, при опредѣленіи запаса по модельнымъ деревьямъ, для классовъ берется не одинаковое число модельныхъ деревьевъ, а различное, въ зависимости отъ цѣнности древесины классовъ.

Э. Дамбергъ.

Лѣсоторговый отдѣлъ.

Казенный лѣсной доходъ за 9 мѣсяцевъ 1905 г.

Въ счетъ исчисленныхъ по смѣтѣ лѣсного департамента на 1905 г. лѣсныхъ доходовъ, въ количествѣ 57.580.325 р., за первые девять мѣсяцевъ 1905 г. поступило (кромѣ Приамурскаго края) 30.232.224 р., въ томъ числѣ за сентябрь 3.616.945 р. (въ сентябрѣ 1904 г. 3.788.740 р.). За тотъ же періодъ было вы-

1) Число деревьевъ въ каждомъ классѣ должно быть одинаковое.

ручено лѣсного дохода: въ 1904 г. 33.003.301 р. и въ 1903 г. 33.479.827 р.; слѣдовательно, лѣсной доходъ за девять мѣсяцевъ 1905 г. понизился противъ 1904 г. на 2.771.077 р. и противъ 1903 г. на 3.247.603 руб.

Кременчугъ.

За послѣднее время, благодаря установившейся хорошей дорогѣ, жители окрестныхъ селъ и деревень получили возможность безпрепятственно сообщаться съ городомъ. Это обстоятельство не преминуло вызвать появленіе значительнаго спроса на лѣсные матеріалы со стороны окрестныхъ крестьянъ, которые въ виду наступленія зимняго времени спѣшно заканчиваютъ теперь внутреннюю отдѣлку сооруженныхъ въ этомъ году строеній. При этомъ любопытно отмѣтить, что нынѣшнюю зимою окрестные крестьяне, несмотря на переживаемое тяжелое время, предъявляютъ, сравнительно съ предшествующими годами, значительный спросъ на строевые лѣсные матеріалы, благодаря чему дѣятельность мелкихъ лѣсопромышленныхъ фирмъ, продающихъ лѣсные матеріалы въ розницу, значительно оживилась за послѣднее время. Особенно хорошо торгуютъ теперь эти фирмы въ базарные дни, когда наплывъ окрестныхъ крестьянъ достигаетъ здѣсь весьма значительныхъ размѣровъ. Въ такіе дни гужевая отправка лѣса изъ Кременчуга въ окрестныя села и деревни превышаетъ 500—600 вагоновъ.

За то со стороны окрестныхъ помѣщиковъ спросъ на лѣсные матеріалы совершенно теперь отсутствуетъ. Объясняется это тѣмъ, что во время аграрныхъ беспорядковъ, вспыхнувшихъ въ послѣднихъ числахъ ноября на югѣ Россіи, разгромлено и сожжено значительное число имѣній, находящихся въ Кременчугскомъ и сосѣднихъ съ нимъ уѣздахъ, и такимъ образомъ помѣщикамъ теперь вообще не до построекъ и ремонтовъ. При этомъ необходимо отмѣтить, что полученные здѣсь за послѣднее время вѣсти о разгромѣ имѣній очень озабочиваютъ тѣхъ изъ мѣстныхъ лѣсопромышленниковъ, которые имѣютъ торговыя сношенія съ окрестными помѣщиками. Дѣло въ томъ, что эти послѣдніе, покупая лѣсные матеріалы почти исключительно въ кредитъ, состоятъ должниками мѣстныхъ лѣсопромышленниковъ и поэтому можно опасаться, что тѣ помѣщики, имѣнія которыхъ подверглись разгрому, не въ состояніи будутъ покрыть свои долговыя обязательства.

И. Я.

Письмо изъ Приднѣпровья.

Въ теченіе только что закончившейся навигаціи состояніе воды въ Днѣпрѣ и его притокахъ какъ нельзя лучше благопріятствовало лѣсосплавщикамъ. Уже въ концѣ марта вода въ Днѣпрѣ поднялась въ предѣлахъ г. Кіева на 70 сотыхъ сажени выше средне-низкаго горизонта, а въ послѣднихъ числахъ апрѣля, когда весеннее половодье достигло наибольшаго напряженія, уровень воды, по свѣдѣніямъ кіевской судоходной дистанціи, поднялся на 250 сотыхъ сажени выше средне-низкаго горизонта. Къ этому слѣдуетъ добавить, что въ навигацію нынѣшняго года весеннее половодье продержалось, сравнительно

съ предшествующими годами, очень долго, въ виду чего правленіе кіевского округа путей сообщенія нашло возможнымъ, по ходатайству днѣпровскихъ лѣсосплавщиковъ, продлить срокъ весенняго сплава на одинъ мѣсяць, т.-е. по 15 іюня. Нѣкоторыя неудобства лѣсосплавщикамъ приходилось испытывать лишь въ іюлѣ и августѣ, когда, вслѣдствіе обычнаго лѣтнаго мелководья, движеніе плотовъ по днѣпровской сплавной системѣ сопряжено было съ большими затрудненіями. Съ наступленіемъ же сентября вода въ Днѣпрѣ и его притокахъ начала прибывать настолько быстро, что спустя двѣ-три недѣли сплавъ плотовъ по воднымъ путямъ днѣпровскаго бассейна снова вступилъ въ свои права.

Въ виду такихъ благопріятныхъ условій, лѣсосплавщикамъ удалось доставить по назначенію въ теченіе только что закончившагося сплава не только всѣ плоты, спущенные весною 1905 года со свалочныхъ верховыхъ пристаней, но и тѣ партіи лѣса, которыя относятся къ навигаціи 1904 года, когда вслѣдствіе необыкновенно сильнаго обмелѣнія Днѣпра, значительное число плотовъ, не имѣя возможности добраться на мѣста назначенія, вынуждены были зазимовать въ пути.

Что же касается общаго количества верхового лѣса, приплавленнаго за истекшую навигацію въ низовья Днѣпра, то оно, судя по имѣющимся даннымъ, достигаетъ почти 1300 плотовъ, причемъ въ это количество входятъ и зимовавшія въ пути партіи лѣса сплава 1904 года. Переходя затѣмъ къ обзору дѣятельности главнѣйшихъ нижнеднѣпровскихъ лѣсныхъ рынковъ, приходится отмѣтить, что среди нихъ въ отношеніи сдѣлокъ съ верховымъ лѣсомъ особенно выдѣлился въ этомъ году Кременчугъ, закупившій, несмотря на переживаемое лѣсною торговлею тяжелое время, около 350 плотовъ. Весьма значительный спросъ на верховой лѣсъ предъявлялъ въ теченіе минувшей навигаціи и Херсонъ, куда, главнымъ образомъ были отправлены плоты ранняго сплава, а равно и большинство тѣхъ партій верхового лѣса, которыя зимовали въ пути. Остальные же нижнеднѣпровскіе лѣсные рынки закупили въ истекшую навигацію, сравнительно съ предшествующими годами, весьма незначительное количество верхового лѣса. Это обстоятельство несомнѣнно находится въ связи съ упадкомъ лѣсной торговли, наблюдаемымъ въ послѣдніе два года въ большинствѣ мѣстностей, обслуживаемыхъ южно-днѣпровскими лѣсными рынками.

Заканчивая настоящее письмо, считаемъ уместнымъ замѣтить, что изъ числа лѣсопромышленныхъ фирмъ, оперирующихъ въ низовьяхъ Днѣпра, достаточнымъ количествомъ верхового лѣса успѣли запасть въ этомъ году лишь крупныя и среднія фирмы, тогда какъ большинство мелкихъ низовыхъ лѣсопромышленниковъ лишены были возможности закупить въ теченіе минувшаго сплава свою обычную годовую пропорцію лѣса. Послѣднее обстоятельство объясняется тѣмъ, что верховые лѣсопромышленники, сплавившіе въ этомъ году свои плоты на спекуляцію въ низовья Днѣпра, воз-

держивались отъ продажи верхового лѣса въ кредитъ мелкимъ низовымъ лѣсопромышленникамъ, такъ какъ финансовое положеніе послѣднихъ сильно пошатнулось въ текущемъ году вслѣдствіе общаго разстройства торгово-промышленной жизни нашей страны въ связи съ переживаемыми событіями.

И. Янкелевичъ.

Цѣны въ Перми. Въ первой половинѣ ноября 1905 г. въ г. Перми стояли слѣдующія базарныя цѣны на дрова квартирныя: еловыя 5 р., сосновыя 5 р. 60 к. и березовыя 7 р. сажень; мука ржаная 69—70 к. и пшеничная 75—80 к. пудъ; овесъ 38 к., сѣно 18—20 к. пудъ; мясо 3 р. 20 к.—4 р. 40 к. пудъ.

Х р о н и к а.

Вопросъ о желѣзнодорожныхъ защитныхъ насажденіяхъ.

Въ сильно запоздавшемъ выходомъ своимъ въ свѣтъ выпускъ 42—44 „Вѣстникъ путей сообщенія“ помѣщенъ краткій отчетъ о занятіяхъ состоявшагося въ сентябрѣ 1905 г. въ Одессѣ XXIII съѣздѣ инженеровъ службы. Приводимъ изъ этого отчета свѣдѣнія по важному вопросу о желѣзнодорожныхъ защитныхъ насажденіяхъ. 23 сентября съѣздъ посвятилъ разсмотрѣнію вопроса о борьбѣ на желѣзныхъ дорогахъ со снѣгомъ. Докладывалъ инженеръ Глазковъ о защитныхъ насажденіяхъ. Большинство присутствовавшихъ принимали оживленное участіе въ преніяхъ. Всѣ признавали преимущество защитныхъ насажденій передъ переносными защитами. Но для того, чтобы насажденія эти приносили пользу, а не вредъ (какъ часто бываетъ), требуется сажать ихъ въ 20—35 рядовъ, а для этого необходима полоса отчужденія такой ширины, какою большинство дорогъ не располагаетъ. Съѣздъ постановилъ настоятельно рекомендовать управленіямъ желѣзныхъ дорогъ послѣшить расширеніемъ полосъ отчужденія для насажденій въ виду быстрого возрастанія стоимости земли.

Значеніе почвенной ренты.

Постоянная борьба между теоретиками и практиками находить себѣ въ настоящее время въ средѣ нѣмецкихъ лѣсоводовъ выраженіе въ спорѣ изъ-за финансовой теоріи. Яркій представитель „практическаго“ направленія, П. Фрей, ведетъ усиленную агитацію противъ ученія о почвенной рентѣ, доказывая ея ненужность. Не считая даже необходимымъ вступать съ нимъ въ споръ на теоретической почвѣ, проф. Вимменауеръ приводитъ примѣры изъ практики, доказывающіе невозможность ограничиться теоріею лѣсной ренты, по которой, какъ извѣстно, опредѣляется чистый доходъ отъ лѣса при совершенномъ игнорированіи процентнаго роста завязанныхъ въ хозяйствѣ капиталовъ.

Одинъ изъ такихъ примѣровъ былъ описанъ проф. Вимменауеромъ еще въ 1891 году въ статьѣ „Финансовая сторона сосноваго хозяйства въ великомъ герцогствѣ Гессенѣ“, гдѣ финансовый оборотъ былъ опредѣленъ въ 60—70 лѣтъ, въ то время, какъ оборотъ наивысшей лѣсной ренты составляетъ тамъ

140 лѣтъ. Кто могъ бы посовѣтовать лѣсовладѣльцу перейти отъ 70-лѣтняго финансового оборота къ обороту въ 140 лѣтъ? вѣдь въ такомъ случаѣ произошло бы чуть ли не удвоеніе древеснаго капитала при пріятной надеждѣ, что въ самомъ благоприятномъ случаѣ этотъ громадный капиталъ дастъ $\frac{1}{2}$ —1% дохода! Рекомендуемая въ послѣднее время въ цѣляхъ воспитанія крупнаго подѣлочнаго лѣса рубки простора съ введеніемъ подлѣска оправдываются только съ точки зрѣнія почвенной ренты, но отнюдь не лѣсной, такъ какъ послѣдняя вычисляется только по среднимъ доходамъ, причемъ время поступленія этихъ доходовъ совершенно не принимается во вниманіе.

Къ совершенно такимъ же выводамъ пришелъ Вимменауеръ и въ своихъ „Исслѣдованіяхъ запаса въ дубовомъ высокоствольномъ лѣсу“. Въ сомкнутыхъ насажденіяхъ 60—90-лѣтній оборотъ, рассчитанный на полученіе рудничнаго лѣса, даетъ наивысшую почвенную ренту; высокій же 140-лѣтній оборотъ, назначаемый въ цѣляхъ воспитанія крупныхъ подѣлочныхъ сортиментовъ, даетъ наибольшую лѣсную ренту. Въ первомъ случаѣ доходъ на капиталъ составляетъ $2\frac{1}{2}$ %, а во второмъ—отъ $1\frac{1}{2}$ до 2%. Хозяйство на свѣтовой приростъ—съ подлѣскомъ—даетъ возможность воспитать крупную древесину къ 120-ти годамъ. Почвенная рента, при этомъ, оказывается выше, а лѣсная, напротивъ, ниже, чѣмъ въ сомкнутомъ высокоствольномъ лѣсу! Теорія чистаго лѣсного дохода должна поэтому отрицать рубки простора, въ то время, какъ хозяйство, построенное на финансовомъ учетѣ, привѣтствуетъ ихъ, какъ выгодный способъ воспитанія крупнаго подѣлочнаго лѣса! Однимъ сравненіемъ чистыхъ лѣсныхъ доходовъ—не считаясь со стоимостью необходимаго для ихъ полученія древеснаго капитала—совершенно невозможно правильно разрѣшить вопросъ о доходности лѣса.

С. Богословскій.

Движеніе лѣсныхъ грузовъ по русскимъ желѣзнымъ дорогамъ въ 1903 г. По даннымъ вышедшаго недавно LXXX выпуска статистическаго сборника министерства путей сообщенія, по сѣти желѣзныхъ дорогъ Европейской Россіи за 1903 г. перевезено всѣхъ вообще товаровъ малой скорости 4.479.000.000 пуд. (противъ 3.968.300.000 пуд. въ 1902 г.) и по сѣти желѣзныхъ дорогъ Азіатской Россіи 144.500.000 пуд. (противъ 113.100.000 пуд. въ 1902 г.).

Перевозка лѣса занимаетъ главное мѣсто среди другихъ товаровъ. Движеніе лѣсныхъ грузовъ въ 1903 г. выразилось слѣдующими цифрами: въ Европ. Россіи перевезено дровъ 230,3 милл. пудовъ, или $5,2\%$ и лѣсныхъ строительныхъ матеріаловъ 322,8 милл. пуд., или $7,2\%$, итого 553,3 милл. пуд., или $12,4\%$ всего количества перевезенныхъ товаровъ; по сѣти жел. дорогъ Азіатской Россіи перевезено дровъ 10,8 милл. пуд., или $7,5\%$ и лѣсныхъ строительныхъ матеріаловъ 13,8 милл. пуд., или $9,5\%$, итого 24,6 милл. пудовъ или 17% всего количества перевезенныхъ по этимъ дорогамъ товаровъ.

По отдѣльнымъ районамъ европейской границы количество доставленныхъ въ эти районы товаровъ въ 1903 г. опредѣлилось въ слѣдующихъ цифрахъ: къ Балтійскому морю привезено въ общемъ товаровъ 98,4 милл. пуд., въ томъ числѣ дровъ 25,1 милл. пуд. и лѣсныхъ строительныхъ матеріаловъ 23,1 милл. пуд.; къ Черному морю привезено въ общемъ 91,6 милл. пуд., въ томъ числѣ дровъ 7,3 милл. пуд. и лѣсныхъ строительныхъ матеріаловъ 17,3 милл. пуд.; къ Каспійскому морю прибыло разныхъ товаровъ 128 милл. пуд., въ томъ числѣ дровъ 1,3 милл. пуд. и лѣсныхъ строительныхъ матеріаловъ 0,6 милл. пуд.; къ прусской границѣ отправлено въ общемъ 189,6 милл. пуд., въ томъ числѣ лѣсныхъ строительныхъ матеріаловъ 10,8 милл. пуд.; къ австрійской границѣ перевезено товаровъ 40,9 милл. пуд., въ томъ числѣ дровъ 0,7 милл. пуд. и лѣсныхъ строительныхъ матеріаловъ 1,6 милл. пуд.

Изъ внутреннихъ пунктовъ, по количеству подвоза одно изъ главныхъ мѣстъ занимаетъ Москва. Къ Москвѣ подвезено дровъ 61,2 милл. пуд. и лѣсныхъ строительныхъ матеріаловъ 25,8 милл. пуд.

Новыя книги.

За послѣднее время появились въ печати, между прочимъ, слѣдующія сочиненія на русскомъ языкѣ.

— Состояніе лѣсовъ и земель Казаткульской и Юдинской волостей, Каинскаго у., въ 1904 г. *И. Г. Фрейдинъ*. Томскъ. Стр. 49.

— Организація общественнаго промышленнаго питомника плодовыхъ деревьевъ, какъ важнѣйшаго мѣропріятія общественной заботливости по развитію плодоводства въ Россіи. Сост. *Д. П. Шалабановъ*. Изданіе департамента земледѣлія. in 8° 275 стр. Спб. 1905.

— Журналъ съѣзда казенныхъ лѣсныхъ чиновъ Прибалтійскихъ губерній, состоявшагося 27—30-го іюня 1905 г. въ г. Ригѣ. in 8° 74 стр. Рига 1905.

— Экскурсія прибалтійскихъ лѣсничихъ въ нѣкоторыя заграничныя лѣсничества въ 1904 г. Изданіе лѣснаго департамента. in 8° 53 стр. Рига. 1905.

— Роль подземной росы въ водоснабженіи города Феодосіи. *Ф. И. Зибольдъ*. in 8° 22 стр., съ 4 фототипіями. Спб. 1905.

Справочный отдѣлъ.

Предстоящіе торги и поставки.

9—23 января торги на продажу лѣса на срубъ изъ казенныхъ дачъ Могилевской губ. на 283.542 руб. (см. „Лѣсопр. Вѣстникъ“, №№ 49—50, 1905 г.).

19 января въ управленіи ташкентской жел. дор. (г. Оренбургъ), въ 1 ч., конкуренція на поставку 550.000 шт. шпаль сосновыхъ или лиственничныхъ.

23 января въ виленскомъ окружн. интендант. управленіи, въ 12 ч., торги на поставку 2.070 саж. трехпол. сосн. дровъ.

Редакторъ-издатель Н. С. Нестеровъ.

Въ редакціи „Лѣсопромышленнаго Вѣстника“

продается книга **КЛЯРА:**

СУХАЯ ПЕРЕГОНКА ДЕРЕВА.

Изданіе редакціи журн. „Лѣсопромышлен. Вѣстникъ“.

Цѣна 1 р. 60 к.

ПРОДАЕТСЯ

по случаю очень дешево патентованный фанерный станокъ, для распиловки тонкой фанеры изъ круглыхъ бревенъ и разработки драни. Также различныя другія машины для разработки дерева. Прейсъ-курантъ по требованію у **Powis Vale & Co**, Saw-mill Engineers, Appold Street, Лондонъ, Англія.

3—2

Совѣтъ Императорскаго Лѣснаго Института

симъ объявляетъ объ открытіи конкурса на вакантную кафедру лѣсной технологии. Лица, желающія занять эту кафедру, въ должности экстраординарнаго профессора, благоволятъ присылать въ 3-мѣсячный срокъ (не позже 1-го марта 1906 года) на имя Г. Директора Института заявленія о своемъ желаніи занять эту должность, съ приложеніемъ „curriculum vitae“ и своихъ научныхъ работъ. Подробныя свѣдѣнія о требованіяхъ, предъявленныхъ Положеніемъ для занятія кафедры, сообщаются Канцелярією Института.

3—3

КЛЕЙМА РЕВОЛЬВЕРНЫЯ

патентъ В. Геллера

ДЛЯ МѢТКИ ДЕРЕВЬЕВЪ И БРУСЬЕВЪ.

ЗАПАДНИ И КАПКАНЫ,

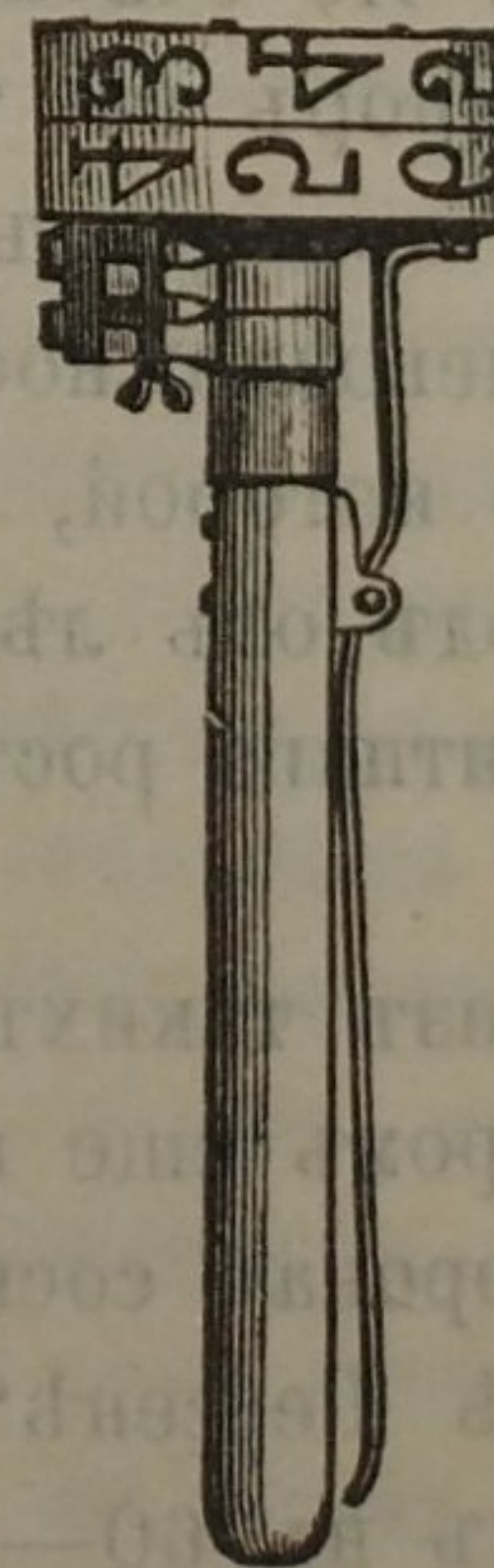
ОКОВКИ

ДЛЯ ДВЕРЕЙ И ОКОНЪ,

СЕЛЬСКО-ХОЗЯЙСТВЕННЫЯ ПРИНАДЛЕЖНОСТИ.

Крыштофъ Брунъ и Сынъ

въ Варшавѣ.



VIII-й ГОДЪ
ИЗДАНІЯ.

ОТКРЫТА ПОДПИСКА НА 1906 ГОДЪ

VIII-й ГОДЪ
ИЗДАНІЯ.

НА ЕЖЕНЕДѢЛЬНЫЙ ЖУРНАЛЪ

ЛѢСОПРОМЫШЛЕННЫЙ ВѢСТНИКЪ.

ЖУРНАЛЪ ЛѢСНОГО ХОЗЯЙСТВА, ЛѢСОПРОМЫШЛЕННОСТИ И ТОРГОВЛИ ЛѢСОМЪ.

ПОДПИСНАЯ ЦѢНА на годъ 6 рублей и на полгода 4 рубля.

ПОДПИСКА НА ЖУРНАЛЪ ПРИНИМАЕТСЯ въ конторѣ редакціи (Москва, Петровско-Разумовское)
и въ извѣстныхъ книжныхъ магазинахъ.

Редакторъ-издатель Н. С. Нестеровъ.

УПРАВЛЕНІЕ

Курско-Харьково-Севастопольской жел. дор.

доводить до общаго свѣдѣнія, что на 27 января 1906 г. въ 12 часовъ дня, въ помѣщеніи Управленія, находящагося въ г. Харьковѣ, назначается конкуренція посредствомъ подачи заявленій въ запечатанныхъ конвертахъ на поставку ниже-слѣдующихъ сосновыхъ лѣсныхъ матеріаловъ: балванокъ—1.000 шт., бревень—17.960 шт., пластинъ—17.800 шт., реекъ—26.000 шт., досокъ разныхъ размѣровъ 794.000 шт., 375 комплектовъ сосновыхъ переводныхъ брусевъ по кондиціямъ, высылаемымъ почтою по первому требованію.

Заявленія должны быть адресованы въ Совѣтъ Управленія Курско-Харьково-Севастопольской желѣзной дороги къ конкуренціи на поставку сосновыхъ лѣсныхъ матеріаловъ.

Управленіе дороги, на основаніи существующихъ законоположеній, оставляетъ за собою право и выбора контрагента по своему усмотрѣнію.

3—3

МОСКОВСКО-ТВЕРСКОЕ

Управленіе Земледѣлія и Государственныхъ Имуществъ

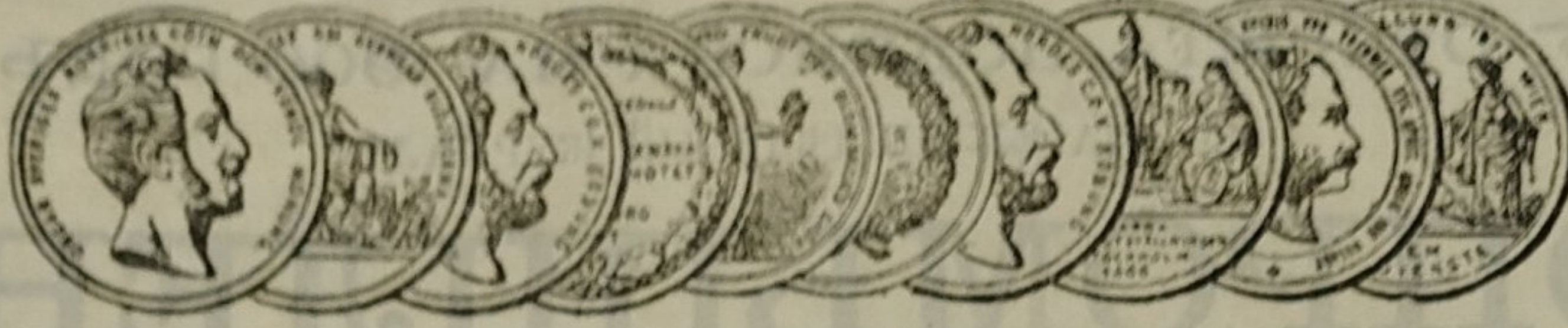
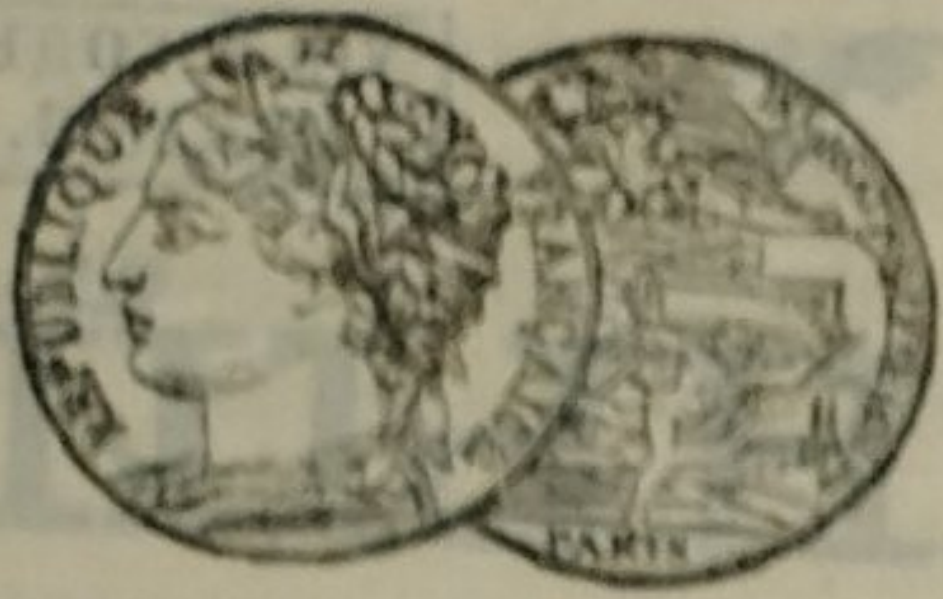
симъ объявляетъ, что 4 числа февраля сего 1906 года, въ 12 час. дня, въ помѣщеніи Управленія (Москва, Страстная площадь, домъ Чижовыхъ), назначаются **торги** безъ переторжки, какъ устно, такъ и посредствомъ запечатанныхъ объявленій, **на продажу** изъ дачи Погонно-Лосинаго Острова разнородныхъ **дровъ** хозяйственной разработки изъ бурелома всего 3823,97 куб. саж., по оцѣнкѣ на 66.204 руб. 38 коп.

Торговое присутствіе открывается въ 10 час. утра; торговое производство начинается въ 12 час., къ какому часу заканчивается приемъ запечатанныхъ объявленій. Время между 10 и 12 часами назначается для прочтенія условій и подписи ихъ желающими торговаться устно, для подачи объявленій и для внесенія залоговъ.

Свѣдѣнія о томъ, какія дрова будутъ продаваться, можно получать въ Московско-Тверскомъ Управленіи Земледѣлія и Государственныхъ Имуществъ и въ канцеляріи завѣдывающаго Погонно-Лосино-Островскимъ лѣсничествомъ (Москва, за Сокольниками, близъ С. Богородскаго, у рѣки Яузы, казенный домъ). Подробныя объявленія и условія можно также выписывать безъ оплаты гербовымъ сборомъ изъ Управленія Земледѣлія и Государственныхъ Имуществъ и изъ канцеляріи г. завѣдывающаго названнымъ лѣсничествомъ.

За осмотромъ предложенныхъ къ продажѣ дровъ рекомендуется обращаться къ г. Завѣдывающему лѣсничествомъ, по распоряженію котораго лѣсная стража обязана немедленно указывать назначенные къ продажѣ дрова и участки.

Января 4 дня 1906 года.



АКЦИОНЕРНОЕ ОБЩЕСТВО

МАШИНОСТРОИТЕЛЬНЫХЪ ЗАВОДОВЪ

Л. и К. Г. БОЛИНДЕРА

ВЪ СТОКГОЛЬМЪ—ШВЕЦІЯ.

Основано въ 1844 году.

МАШИНЫ

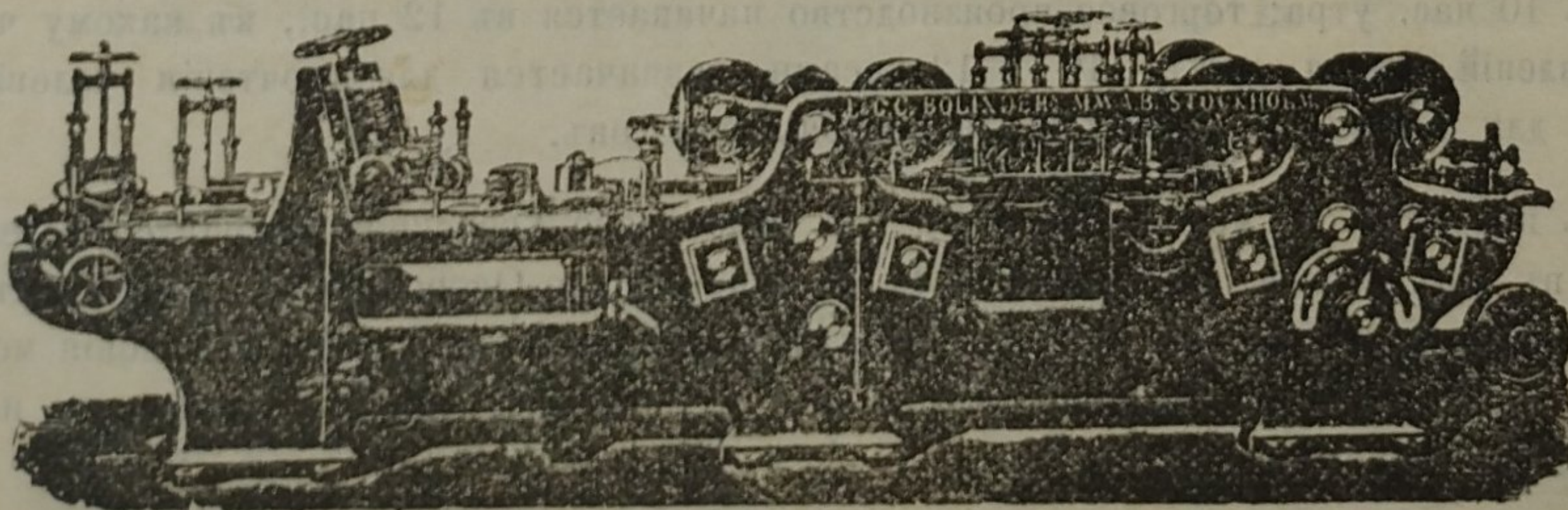
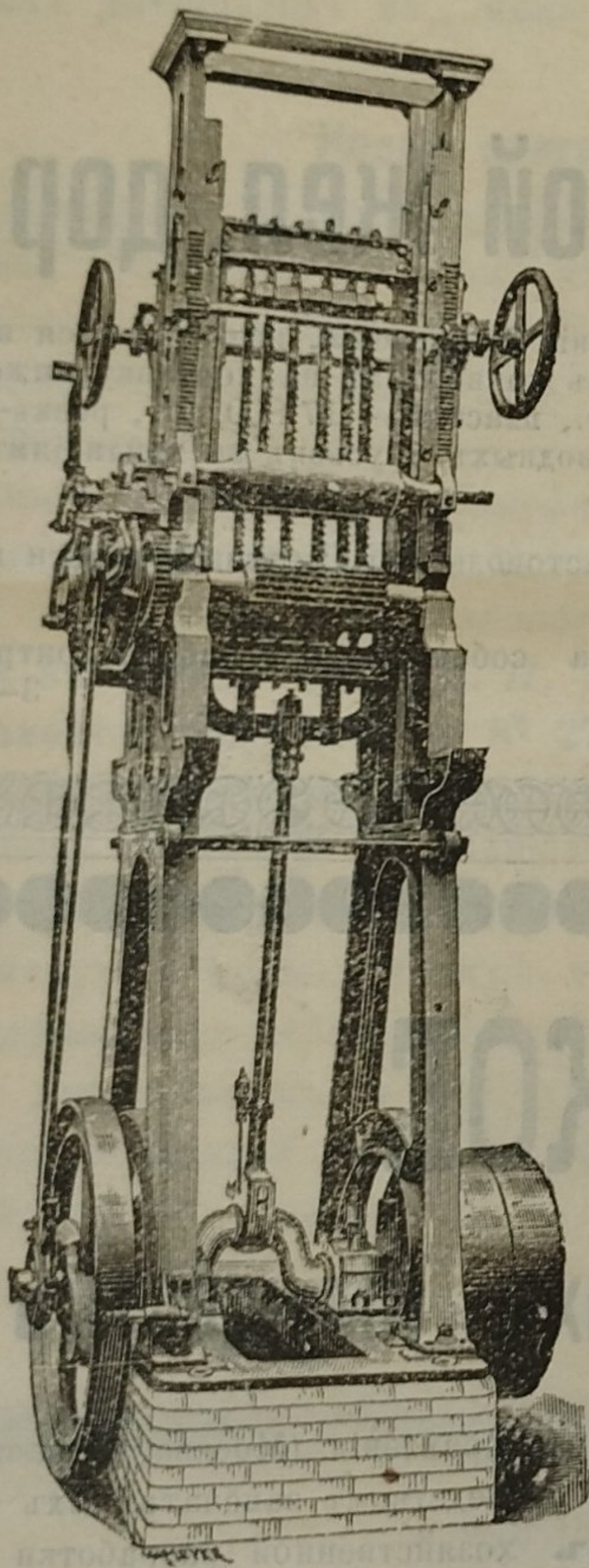
ДЛЯ ОБРАБОТКИ ДЕРЕВА.

Строгальные станки новѣйшей конструкции и недостигнутой еще по сіе время производительности изготовляются въ болѣе чѣмъ 30 величинъ. Съ нашимъ строгальнымъ станкомъ № 12 была достигнута производительность въ 100000 футъ или 43000 аршинъ гребня и паза въ теченіе 10 час.

Высшая награда «GRAND-PRIX» на всемірной выставкѣ въ Парижѣ 1900 г.

КОНТОРА

въ С.-Петербургѣ—Васил.
Островъ, 9-я линія, № 4,
Техническая контора
Ад. Квельгрекѣ.



Заводъ въ СТОКГОЛЬМЪ—ШВЕЦІЯ.

Остерегаться поддѣлокъ, выдаваемыхъ за производство нашихъ заводовъ!