

ЛѢСОПРОМЫШЛЕННЫЙ ВѢСТНИКЪ.

ЖУРНАЛЪ ЛѢСНОГО ХОЗЯЙСТВА, ЛѢСНОЙ ПРОМЫШЛЕННОСТИ И ТОРГОВЛИ ЛѢСОМЪ.
ВЫХОДИТЬ ЕЖЕНЕДЕЛЬНО.

Подписная цѣна съ доставкой и пересылкой: на годъ—шесть руб-лей и на полгода—четыре рубля; отдѣльные номера по 25 коп.

За напечатаніе объявленій на послѣднихъ страницахъ взимается за одинъ разъ: за цѣлую страницу—30 руб., за 1/2 страницы—20 руб., за 1/4 страницы—12 руб., за 1/8 страницы—8 руб. и за строку петита въ 25 буквъ—20 к. При повтореніи дѣлается скидка по особому тарифу Редакціи. За пересылку отдѣльныхъ объявленій, вѣсомъ до 1 лота, взимается по 70 коп. и по 35 коп. за каждый добавочный лоть, съ каждой сотни экземпляровъ. За перемѣну адреса уплачивается 60 коп.

Подписка принимается въ конторы Редакціи и въ извѣстныхъ книжныхъ магазинахъ. Объявленія принимаются въ конторы Редакціи и конторахъ объявленій Петербурга и Москвы.

Адресъ Редакціи и Конторы: Москва, Петровско-Разумовское.

Статьи, присылаемыя для напечатанія, могутъ въ случаѣ надобности подвергаться сокращеніямъ и измѣненіямъ. Статьи, присылаемыя безъ обозначенія условій гонорара, считаются бесплатными. Статьи, признанныя Редакціей неудобными для напечатанія, сохраняются 3 мѣсяца и возвращаются авторамъ за ихъ счетъ. О присылаемыхъ въ Редакцію новыхъ книгахъ даются въ журналѣ отзывы или помѣщаются объявленія.

Редакція открыта ежедневно, кромѣ праздничныхъ дней, отъ 11 до 4 часовъ дня. Для личныхъ объясненій редакторъ принимаетъ по субботамъ отъ 6 до 7 час. вечера и по воскресеньямъ отъ 1 до 2-хъ часовъ дня.

№ 3.

19-го ЯНВАРЯ.

1906 г.

СОДЕРЖАНІЕ.

О доходности казенныхъ лѣсовъ. П. Г. Юденко.—Изъ лѣсныхъ зарослей. Не-я.—Лѣсоторговый отдѣлъ. Лѣсные торги въ Ветлужскомъ краѣ. В. Л. Лурія.—Прикаспійская лѣсоторговля и заготовка лѣса въ Пермской губ.—Положеніе смоляной торговли на Сѣверѣ.—Съ Волги. П. Г. Лякевичи.—Хроника. Лѣсныя порубки въ Черниговской губ.—Ростъ сосны на почвахъ, бывшихъ подъ сельскохозяйственнымъ пользованіемъ. С. А. Б.—Справочный отдѣлъ. Предстоящіе торги и поставки.—Объявленія.

О доходности казенныхъ лѣсовъ.

Въ газетахъ промелькнуло извѣстіе, что лѣсной департаментъ занятъ выясненіемъ причинъ пониженія доходности казенныхъ лѣсовъ и изысканіемъ способовъ болѣе правильной эксплуатаціи ихъ. Намъ кажется, что департаменту не слѣдовало бы задаваться вопросомъ: почему понизилась доходность? Въмѣсто этого слѣдуетъ подумать, какими мѣрами увеличить доходность. Регулировать рыночныя цѣны на лѣсъ не во власти департамента, но за то онъ имѣетъ въ своемъ распоряженіи средство поднять доходность лѣса; средство это—заготовка лѣсного матеріала самимъ лѣснымъ вѣдомствомъ на продажу и на всѣ безъ исключенія казенныя надобности. Выгоды этого средства, по сравненію съ теперешнимъ способомъ продажи лѣса на корнѣ, неисчислимы; тѣмъ болѣе, что хозяйственная заготовка, какъ и всякая вообще культурная мѣра, будетъ невольно сопровождаться другими полезными вліяніями, которыя приведутъ въ концѣ-концовъ къ блестящему улучшенію нашихъ лѣсовъ,—улучшенію, о которомъ можно получить понятіе изъ знакомства съ германскими лѣсами. Эти лѣса пользуются заслуженною извѣстностью, благодаря, главнымъ образомъ, послѣдовательно проводимой системѣ хозяйственныхъ заготовокъ.

Остановимся сначала на важнѣйшихъ выгодныхъ

сторонахъ хозяйственной заготовки лѣса. При этомъ способѣ хозяйства съ примѣненіемъ постепенной рубки лѣсосѣвка, какъ извѣстно, вырубается не въ одинъ, а въ нѣсколько лѣтъ и такимъ образомъ сама собою подготавливается къ естественному облѣсенію, такъ какъ уборка послѣдняго лѣсного матеріала приурочивается къ сѣмянному году; благодаря этому весьма ощутительно уменьшается расходъ на искусственное облѣсеніе. Назначенные на облѣсеніе капиталы можно обратить на осушку почвы подъ насажденіями и др. полезныя мѣропріятія.

Между тѣмъ при настоящемъ способѣ продажи лѣса лѣсосѣвка очень часто вырубается сплошь, т.-е. почва оголяется до послѣдняго сучка, сразу подвергается рѣзкому вліянію атмосферическихъ дѣятелей, и тогда никакія культуры уже не помогутъ.

Любящій свое дѣло, вдумчивый лѣсничій принимаетъ всѣ мѣры, насколько это позволяютъ условія на продажу лѣса и данныя полномочія, къ тому, чтобы отбѣнить вырубку посредствомъ оставленія на корнѣ подроста, кустарника, проведенія поперечныхъ кулисъ и пр. Но вѣдь это зависитъ отъ доброй воли отдѣльнаго лѣсничаго и не можетъ отразиться на благосостояніи всѣхъ казенныхъ лѣсовъ.

Вотъ первое и самое главное послѣдствіе введенія хозяйственной разработки поступающаго въ продажу лѣса; наши лѣса не только сохраняются цѣликомъ, но

и улучшаются; о важности этого обстоятельства распространяться не приходится.

Затѣмъ при хозяйственной заготовкѣ лѣса постоянно будетъ большое количество рабочихъ; это несомнѣнно повліяетъ на уменьшеніе порубокъ, такъ какъ населеніе будетъ регулярно получать значительный заработокъ и деньгами и матеріаломъ (при работахъ за часть заготовленнаго матеріала по правиламъ объ оборотномъ фондѣ). Эта взаимность интересовъ сблизитъ лѣсничаго съ мѣстнымъ крестьянствомъ, дастъ ему возможность детально ознакомиться съ нуждами и потребностями отдѣльныхъ лицъ и всего общества и такимъ образомъ по мѣрѣ возможности и силъ будетъ способствовать прогрессу жизни мѣстнаго населенія; въ этомъ мы видимъ одно изъ главныхъ назначеній лѣсничаго, какъ интеллигентнаго лица, живущаго въ деревнѣ и призваннаго по роду своей дѣятельности насаждать культуру.

Далѣе, постоянный заработокъ побудитъ крестьянина беречь лѣсъ, какъ одинъ изъ главныхъ источниковъ его существованія; отсюда—прекращеніе безконечныхъ граничныхъ споровъ, уменьшеніе пожаровъ, потравъ, порубокъ... словомъ, нѣтъ возможности перечислить всѣ благіе результаты введенія хозяйственной разработки. При вывозкѣ заготовленнаго матеріала самъ собою возникнетъ вопросъ о немедленной починкѣ, а въ нѣкоторыхъ мѣстахъ и шоссированіи дорогъ.

Наконецъ, лѣсничій, невольно принужденъ будетъ знакомиться съ требованіями лѣсного рынка, съ расцѣнками лѣсного матеріала и пр.; при этомъ направленіи дѣятельности выработается изъ лѣсничаго настоящій дѣловой человекъ, и канцеляристъ—лѣсничій, изъ-за горъ бумаги не видящій лѣса, отойдетъ въ область преданій. Вотъ, дорогой читатель, сколько заманчивыхъ перспективъ сулитъ хозяйственная заготовка человекѣку, стремящемуся работать на общественную пользу; правда, при этомъ хлопотъ будетъ несравненно больше, нежели при сидѣннн въ канцеляріи, но за то какое ожидаетъ наслажденіе отъ сознанія исполненнаго долга.

Переходимъ затѣмъ къ главной цѣли настоящей замѣтки, къ разсмотрѣнію причинъ по которымъ должна увеличиться доходность.

При заготовкѣ лѣса на всѣ безъ исключенія казенныя надобности, кредитъ на нихъ во всѣхъ вѣдомствамъ долженъ быть уничтоженъ; это и будетъ увеличеніе доходности, тѣмъ болѣе, что казна, приобрѣтая казенный же лѣсной матеріалъ изъ третьихъ рукъ платитъ много выше таксовой стоимости его. Даже и въ первое время, несмотря на могущіе быть, за отсутствіемъ опыта, ошибки и промахи со стороны лѣсного вѣдомства въ дѣлѣ снабженія казны лѣсомъ, и то послѣдняя израсходуетъ несравненно меньше по сравненію съ тѣмъ, что расходуетъ теперь.

Далѣе, при продажѣ въ частныя руки, лѣсной матеріалъ значительно поднимется въ расцѣнкѣ, ибо при разработкѣ каждое дерево, каждая его часть будетъ разсортировываться соотвѣтственно требованіямъ рынка, тогда какъ при настоящемъ способѣ продажи

всѣ сырой матеріалъ, составляющій продажную единицу, сваливается, такъ сказать, въ одну кучу и покупателю предоставляется самому разобраться въ этомъ хаосѣ, — обстоятельство, немогущее не отражаться на цѣнности лѣса въ смыслѣ ея пониженія.

Затѣмъ, появятся въ казнѣ новыя, доселѣ невиданныя покупатели лѣснаго матеріала опредѣленнаго сорта (доски, брусъ, дрань и пр.), которые не обращались къ казнѣ за такимъ матеріаломъ, ибо у послѣдней его не было; съ введеніемъ хозяйственныхъ разработокъ всѣ такіе покупатели начнутъ приобрѣтать необходимый матеріалъ въ казнѣ, такъ какъ здѣсь будетъ больше шансовъ получить хорошій матеріалъ, нежели у частныхъ предпринимателей; это обстоятельство тоже повліяетъ на увеличеніе доходности.

Итакъ, все сказанное должно убѣдить насъ въ необходимости немедленнаго перехода къ продажѣ лѣса въ разработанномъ видѣ.

Противъ этого могутъ возразить лишь крупныя лѣсопромышленники, сбывающіе казенный лѣсъ за предѣлы мѣстнаго рынка и мелкіе, торгующіе лѣсомъ въ районѣ добыванія его, для которыхъ казна явится опаснымъ конкурентомъ. Но первые, по нашему мнѣнію, только выиграютъ отъ новой постановки дѣла, ибо у нихъ явится возможность торговать строго опредѣленнымъ сортомъ матеріала, который они будутъ получать въ готовомъ видѣ, безъ брака, такъ что исчезнутъ расходы по заготовкѣ матеріала и не будетъ также необходимости, ради полученія опредѣленнаго матеріала, покупать дѣлянку, въ которой есть много ненужнаго хлама. Да если эта категорія лицъ немного и потеряетъ, то что значить ея небольшая потеря сравнительно съ выигрышемъ, который окажется на сторонѣ категоріи малосостоятельныхъ лицъ, занятыхъ разработкою лѣса.

Мелкіе лѣсопромышленники, въ большинствѣ случаевъ торгующіе средней руки, уменьшеніе своей заработка могутъ съ лихвою возмѣстить, занявшись перевозкою матеріала у крупныхъ лѣсопромышленниковъ и казны, такъ какъ эта категорія лицъ не пользуется обыкновенно услугами другихъ для перевозки, а перевозитъ матеріалъ своими средствами.

Вотъ мысли, явившіяся у насъ, когда попало на глаза указанное выше извѣстіе; онѣ, конечно, слишкомъ схематичны и не претендуютъ на полноту; практика и жизнь сами укажутъ, въ какомъ направленіи слѣдуетъ вести дѣло; теоретически же нельзя предвидѣть всѣхъ деталей, могущихъ встрѣтиться на пути къ осуществленію этого во всякомъ случаѣ въ высшей степени важнаго дѣла, какъ для всего общества, такъ и для казны.

Надъ нашимъ отечествомъ занимается заря лучшаго будущаго; долгъ cadaго изъ насъ передъ родиной по мѣрѣ своихъ силъ и разумѣнія способствовать нравственному и матеріальному прогрессу ея; мы, лѣсничіе, можемъ участвовать въ прогрессѣ своей родины, улучшая лѣсное хозяйство, послѣдствіемъ чего явится улучшение народнаго быта, сознательное и бережное отношеніе къ лѣсу крестьянства, развитіе въ обществѣ

любви къ природѣ... всего этого можно достигнуть тогда, когда казна, какъ въ Германіи, возьметъ въ свои руки эксплуатацію собственного лѣса.

Г. Мариамполь.

Юденко.

Изъ лѣсныхъ зарослей.

„Лѣсъ рубятъ!... Молодой еще зеленый лѣсъ“... какъ стонъ вырвалось изъ наболѣвшей груди поэта-мечтателя. Спасите! Пощадите!... слышалось въ вопль страдающаго за молодую-зеленую жизнь...

Спасите! Пощадите!... раздается теперь снова; но теперь уже стонъ этотъ рвется изъ глубины нашихъ молодыхъ-зеленыхъ лѣсовъ... Теперь рубятъ, дѣйствительно, молодой еще зеленый лѣсъ... Спасите! Пощадите! Стонутъ миллионы безвременно гибнущихъ молодыхъ деревьевъ... Образумьтесь! хочется крикнуть свидѣтелю дикой расправы съ беззащитными молодыми-зелеными рощами...

Лѣсъ рубятъ и рубятъ беспощадно. Рубятъ потому, что не на чѣмъ иначе проявить своего вандализма. Рубятъ подъ вліяніемъ того стихійнаго народнаго движенія, которое вихремъ проносится надъ нашей изстрадавшейся родиной. Рубятъ въ большинствѣ случаевъ то, что въ самомъ недалекомъ будущемъ могло-бы стать въ основу народнаго благосостоянія. Рубятъ то, о чемъ не далѣе, какъ завтра же, горько-горько пожалѣютъ...

Спасите! Пощадите!... Безпомощно зываютъ молодые силы народнаго (въ близкомъ будущемъ) богатства; но голосъ этотъ заглушается неистовымъ ревомъ опьяненной и почти обезумѣвшей толпы, и подъ топоромъ ея гибнетъ, и гибнетъ бесплодно колоссальное въ общемъ народное богатство. Спасите! кто можетъ, сохраните тому же народу этотъ источникъ его благосостоянія!

Теперь то и дѣло, слышишь: тамъ крестьяне вырубали весь сосѣдній помѣщичій лѣсъ; тамъ рубятъ лѣсъ удѣльный; тамъ задѣлили и собираются рубить казенный лѣсъ. Словомъ, рубятъ и рубятъ кругомъ. Рубятъ, рубятъ какъ хищники, и изъ всего уничтоженнаго не выручается вознагражденія достаточнаго въ возмѣщеніе потраченнаго на то времени.

Ура! теперь это наше!—неистово вопить толпа и... звѣрски расправляется съ тѣмъ сокровищемъ, которое признало своимъ... Какое невѣжество! „Ура! Это наше!“ вопить толпа... и черезъ нѣсколько часовъ,—тамъ, гдѣ до этого васъ привѣтливо встрѣчали, весело кивая вершинами чистыя-ясныя ели, березы, осины—тамъ, гдѣ вечеромъ лѣтнимъ пѣнью птицъ вторили веселыя пѣсни беззаботной юности... тамъ—теперь полная ужаса картина разрушенія. Только пни, какъ обезглавленные трупы печально свидѣтельствуютъ, что здѣсь когда-то была жизнь. Груды сучьевъ и мелкихъ вершинъ говорятъ о беспорядочномъ пользованіи уничтожаемымъ состояніемъ.

Такъ гибнетъ народное богатство, гибнетъ то, изъ-за чего, собственно, и разгораются страсти. Гибнетъ будущее богатство народа.

Спасите, кто можетъ,—встаньте на пути между обезумѣвшимъ палачемъ-добровольцемъ и намѣченной жертвой. Встаньте! если есть хоть искра надежды на то, что ваше вмѣшательство можетъ спасти то, что такъ дико уничтожается. Встаньте! потому-что преступно быть равнодушнымъ зрителемъ того, какъ люди, обезумѣшіе въ круговоротѣ захватившей ихъ бурной жизни, разрушаютъ основу собственного благосостоянія!

Преступно валить сплеча все, что подвернется подъ руку, и только потому, что опьяненъ увѣренностью въ безнаказанность! Дико уничтожать то доброе, что не сегодня-завтра будетъ собственностью уничтожающаго. И несмотря на все это, ни слова упрека нельзя сказать расходившейся дикой страсти. Не грубая сила виновата въ этомъ дикомъ произволѣ,—вина лежитъ на болѣе культурныхъ слояхъ общества, не позаботившихся своевременно внушить народу уваженія и любовь къ природѣ.

Лѣсъ! Роща!... Какъ много говорятъ эти слова интеллигенту! Сколько лучшихъ страницъ посвящалось имъ нашими лучшими литературными силами. А что вызываютъ тѣ же слова въ представленіи нашего сѣраго крестьянина?... При входѣ въ лѣсъ, онъ прежде всего озирается какъ дикій звѣрь: нѣтъ ли по близости охотника-лѣсника; а затѣмъ уже осматриваетъ окружающее и рѣшаетъ, чѣмъ здѣсь можно поживиться: сколько можно взять дровъ, бревенъ, жердей, и прочихъ лѣсныхъ матеріаловъ. Ему не до чувствъ поэта-мечтателя. Его грубое сердце, съ дѣтства не видѣвшее ласки, не можетъ воспринять, вызываемыхъ въ другомъ лицѣ, эстетическихъ ощущеній. Ему не усмотрѣть и не подмѣтить прелести развернувшейся передъ нимъ картины природы. И не онъ виноватъ въ своемъ невѣжествѣ; не онъ виноватъ и въ своей жестокости, съ которою расправляется съ лѣсомъ—красой природы.

Вдумайтесь только: сколько бѣдъ вынесъ на своихъ плечахъ крестьянинъ изъ-за того, что онъ не имѣлъ ни прута собственного лѣса! Вспомните только все порубки, протоколы, обыски и наказанія—и вы поймете, что только одну ненависть къ лѣсу воспитали мы въ народѣ и нисколько не заботились о томъ, чтобы дать сколько-нибудь поработать въ иномъ направленіи. И вотъ расплата за наше небреженіе къ меньшему брату!

„Спасите, защитите!“—зываютъ ко всему народу миллионы невинныхъ жертвъ роковыхъ обстоятельствъ нашего политическаго переустройства... „Образумьтесь!“—обращаются они и къ своимъ палачамъ, охваченнымъ вихремъ великаго перелома.

Не—я.

Лѣсоторговый отдѣлъ.

Лѣсные торги въ Ветлужскомъ краѣ.

Въ г. Ветлугѣ предназначалось лѣса къ продажѣ въ 1905 г. изъ казенныхъ дачъ 4-хъ лѣсничествъ: тоншаевского, общую площадь 64.877, дес.; 34 едини-

цы съ учетомъ по пнямъ и по площади хвойнаго лѣса, на сумму 24.738 руб.; ветлужскаго (пл. 50.336, дес.) 225 единицъ, на 61.119 руб.; шортюжскаго (пл. 54.047, дес.) 75 единицъ, на 14.798 руб. и вахтанопижемскаго (пл. 116.529, дес.) 60 единицъ, на 35.154 рубля.

Въ дѣйствительности же продано въ ветлужскомъ уѣздномъ полицейскомъ управленіи 10 октября изъ вахтанопижемскаго лѣсничества 4 лицамъ 59 единицъ, оцѣнкою въ 31.135 руб., за сумму 43.566 руб. 2 коп., что составляетъ среднюю наддачу около 40%. Изъ шортюжскаго лѣсничества продано 3-мъ лицамъ 16 единицъ, оцѣнкою въ 7.287 руб., за 8.456 руб. 25 коп., или при наддачѣ 16%. Изъ ветлужскаго лѣсничества 15-ти лицамъ продано 39 единицъ, оцѣненныхъ въ 13.747 руб., за 15.591 руб. 30 коп., что составляетъ наддачу 13½% и изъ тоншаевскаго лѣсничества 8-ми лицамъ 30 единицъ, оцѣнкою въ 21.645 руб., за 28.675 руб. 53 к., что составляетъ наддачу 32½%.

Всего куплено съ первыхъ торговъ 144 единицы на сумму 96.289 руб. 10 коп., при средней наддачѣ около 30½%. Со вторыхъ торговъ по вахтанопижемскому лѣсничеству продано мертваго лѣса 20 единицъ, оцѣненныхъ въ 3.268 руб., на сумму 5.212 руб. 2 коп., т.-е. съ средней наддачей около 60%. Наконецъ, по ветлужскому лѣсничеству продано 17-го октября 39 торговыхъ единицъ, оцѣненныхъ въ 7.815 руб., за 8.001 руб. 60 коп., что составляетъ наддачу 2¼%.

Въ общемъ торги сошли крайне удачно, тѣмъ болѣе, что Ветлужскій край страдалъ въ 1905 году отъ недорода, вслѣдствіе чего предполагаются и общественныя работы. Кромѣ того крестьянамъ выданы ссуды хлѣбомъ изъ общепродовольственныхъ капиталовъ и земствомъ предположены народныя столовыя для голодающаго населенія.

О результатахъ торговъ по остальнымъ двумъ лѣсничествамъ ветлужскаго района (оштинско-пижемскому и нейско-какшинскому), состоявшихся 7 ноября, сочту долгомъ сообщить въ редакцію „Лѣсопромышленнаго Вѣстника“ въ ближайшемъ времени.

Ц. Лурія.

С. Тоншаево, Ветлужскаго уѣзда.

Прикаспійская лѣсоторговля и заготовка лѣса въ Пермской губ.

Лѣсоторговля всего прикаспійскаго края сосредоточивается въ низовьяхъ р. Волги,—г. Астрахани и Царицынѣ. Морская навигація въ Астрахани уже закрыта, и мѣстные лѣсоторговцы живѣйшимъ образомъ интересуются запасами лѣсныхъ товаровъ во всѣхъ портахъ Каспійскаго моря. По частнымъ приблизительнымъ итогам запасы лѣсныхъ матеріаловъ опредѣляются въ Астрахани слѣдующими цифрами: подтоваринъ 300.000 шт. на 300.000 р., бревенъ 120.000 на 720.000 р., тесовъ разныхъ на 1.000.000 р., бондарнаго матер. на 800.000 р., дровъ 12.500 пят. на 400.000 р. Всего въ Астрахани запасовъ лѣса на сумму 3.220.000 р.

Для г. Баку запасы исчисляются: у Адамова на 400.000 р., т-во Макарова 200.000 р., бр. Губиныхъ

200.000 р., Вейнеръ 100.000 р. и у мелкихъ торговцевъ на 400.000 р. Всего же запасовъ въ Баку на сумму 1.300.000 р.

Запасовъ въ г. Красноводскѣ: въ складахъ жел. дороги на 500.000 р., бр. Губиныхъ 200.000 р. и у разныхъ фирмъ 300.000 р. Всего въ Красноводскѣ запасовъ на 1.000.000 р. Затѣмъ у т. д. Захарова и Скрѣпинскаго, бр. Губиныхъ и Вейнеръ на 200.000 р., у разныхъ лицъ на 100.000 р., въ г. Ленкорани 100.000 р., Сальянахъ 100.000 р., Эизели 150.000 р., на Брянской пристани 20.000 р., въ г. Гурьевѣ и Жилой 130.000 р. въ фортѣ Александр. 25.000 р., Красномъ Яру 100.000 р. и с. Никольскомъ 50.000 р.

Такимъ образомъ, общіе запасы лѣсныхъ товаровъ на прикаспійскомъ и кавказскомъ рынкахъ оцѣниваются на сумму до 6.500.000 р.

При средней температурѣ зимы запасы эти должны значительно сократиться, и весной при началѣ стройки возможно, что на нѣкоторыхъ рынкахъ Каспійскаго моря лѣса не хватитъ. Но такъ или иначе, а спросъ на будущій годъ разнаго строительнаго лѣса будетъ усиленнымъ. Прикаспійскіе лѣсоторговцы очень интересуются заготовками лѣса въ верховьяхъ р. Камы, Волги, Бѣлой, Вятки, Ветлуги и др. рѣкъ. Пока получены свѣдѣнія изъ главнаго заготовочнаго района—верхне-камскаго, Пермской губ.

Въ камскомъ районѣ лѣсные торги на срубъ въ казенныхъ дачахъ Пермскій губ. закончились, при чемъ цѣны оказались выше прошлогоднихъ на 30—50%, такъ что на корню еловое бревно обходится лѣсопромышленнику отъ 2 р. до 2 р. 75 к., а сосновое отъ 3 до 3 р. 75 к. Незапроданныхъ лѣсовъ въ казнѣ осталось мало, только самыя плохіе участки; бойко шла торговля на участки для выработки бревенъ, заклеименныхъ на корню; эти участки въ прошломъ году совсѣмъ не покупались и считались бракомъ.

У пермскихъ помѣщиковъ: Строганова, гр. Лазаревой и г. Козловой хорошо прошла продажа бревенъ, съ вывозомъ на берегъ рѣки. Строгановъ продалъ со сдачей на берегу р. Чусовой по 3 р. 95 к. семивершковое бревно 13 арш. длины. Количество этого лѣса не опредѣлено. Всего же вмѣстѣ съ мелкимъ лѣсомъ длиной 9, 12 и 13 арш., толщ. отъ 4 до 5 верш., Строгановымъ продано до 50 тысячъ бревенъ. Расходъ по сплаву до г. Перми и грузка бревенъ въ трехъ-рядовые плоты составятъ около 30 к. на товарное бревно. Гр. Лазарева продала партію лѣса отъ 60 до 80 тыс. бревенъ, длин. 13 арш. и толщ. въ 7 верш., съ выработкою и вывозкою на берегъ р. Камы и Чусовой по цѣнѣ 4 р. 40 к. за бревно. Расходъ по погрузкѣ его въ 3-хъ рядовые плоты 15 к. на бревно.

Г-жа Козлова запрдала отъ 10 до 15 тысячъ бревенъ съ выработкою и сплавомъ въ однорядовыхъ плотяхъ въ г. Пермь, но безъ грузки, по 4 р. 40 к. за бревно; грузка въ трехъ-рядовые плоты обойдется 15 к. за бревно. Г. Свѣтляковымъ продано 20 тысячъ бревенъ въ Царицынѣ съ выработкою, сплавомъ и грузкою въ трехъ-рядовые плоты со сдачею плотовъ въ Слудкѣ на Камѣ; цѣна бревна 4 р. Якимовъ продалъ 15 тыс.

бревень съ выработкой, сплавомъ и грузкой въ трехъ-рядовые плоты со сдачею плотовъ въ Усольѣ (200 верстъ выше Перми), цѣною по 4 р. 20 к. за бревно.

Наконецъ, г. Жирновъ купилъ 40 тыс. еловыхъ бревень въ гороблагодатскомъ округѣ на срубъ съ наддачей противъ таксы въ 40%; такса 1 р. 33 к., и, такимъ образомъ, бревно, на корню обойдется въ 2 р. 10 к.

Сдѣлки эти заключены за наличныя деньги, кредита нѣтъ, за исключеніемъ единичныхъ случаевъ.

Положеніе дѣлъ съ лѣсомъ при такихъ условіяхъ не испытываетъ однако особаго стѣсненія. Покупка бревна обошлась въ среднемъ, считая съ погрузкою въ трехъ-рядовые плоты для буксировки пароходомъ изъ г. Перми со всеми расходами, 4 р. 50 к. Доставка лѣса до г. Астрахани пароходомъ обойдется 42 к. Включая расходы на снасти, лота и якоря 2 к. и налоги 15 к., получимъ оптовую цѣну 5 р. 32 к. за бревно. Изъ этой цѣны можно съэкономить не болѣе 7 к., и тогда бревно будетъ стоить въ Астрахани 5 р. 25 к.

Нынѣшней зимой лѣсопромышленники предполагаютъ усиленно производить выработку бревень, но заготовка большого количества дровъ, которая отниметъ много рабочихъ рукъ, можетъ значительно сократить эти предположенія, такъ какъ заготовка дровъ легче, да и возить ихъ къ сплавной рѣкѣ близко.

Кромѣ того на успѣшность заготовокъ бревень будутъ вліять попрежнему забастовки рабочихъ и ожидаемый бойкотъ лѣсопромышленниковъ со стороны лѣсовозовъ.

Положеніе смоляной торговли на Сѣверѣ.

Производство смолы занимаетъ видную роль въ промышленной жизни Придвинскаго края ¹⁾; кромѣ удовлетворенія мѣстныхъ нуждъ, она отправляется и за границу. Къ сожалѣнію, постановка смоляной торговли очень неудовлетворительна. На заграничномъ рынкѣ архангельская смола продается по 18 шиллинговъ за бочку, а шведская и финляндская—по 25 шиллинговъ, т.-е. на 3 р. 30 к. дороже.

Такое ненормальное положеніе нашей смоляной торговли объясняется главнымъ образомъ низкимъ качествомъ сѣв.-двинской смолы и плохую укупоркою. Смола въ большинствѣ случаевъ не очищена отъ побочныхъ продуктовъ смолокурения, загрязнена посторонними примѣсями: пескомъ, углемъ, въ нѣкоторыхъ районахъ листьями и т. п. Часто доставляется смола съ умышленною примѣсью воды, такъ называемый „ботанецъ“, песку—„поддонъ“, или же поддѣлка смолы въ видѣ смолообразнаго вещества, такъ назыв. „варенецъ“. Все это, въ связи съ плохую укупоркою товара, обезцѣниваетъ смолу, вывозимую черезъ архангельскій портъ, а также, конечно, и на мѣстахъ. Всякое улучшеніе въ производствѣ и укупоркѣ смолы прежде всего вызоветъ повышеніе цѣны, а слѣдовательно труды и заботы смолокуровъ, потраченные на

усовершенствованіе производства, будутъ оплачены покупателемъ надлежащимъ образомъ.

Архангельскій биржевой комитетъ въ видахъ улучшенія постановки смоляной торговли, постановленіемъ своимъ обращаетъ вниманіе кустарей-смолокуровъ на слѣдующія стороны производства: 1) прежде всего рекомендуется доставлять къ архангельскому порту натуральную смолу т.-е. въ такомъ видѣ, въ какомъ она получается при производствѣ, предварительно очистивъ ее отъ подсмольной воды—нижней, средней и верхней. Кромѣ того, необходимо избѣгать загрязненія смолы пескомъ, глиной, углемъ, листьями и др. примѣсями: 2) умышленная подмѣсь постороннихъ тѣлъ въ смолѣ, какъ то: воды, песка, земли, золы и др. будетъ строго преслѣдоваться, и подобная смола къ вывозу за границу не допускается; 3) подъ видомъ смолы къ вывозу за границу совершенно не допускается паровая смола и „варенецъ“. Всякая попытка отправить эти товары въ бочкахъ, установленнаго для смолы типа, будетъ преслѣдоваться; 4) смола должна быть налита въ крѣпкія бочки 10 ведеръ мѣры; 5) бочки должны быть сдѣланы изъ хорошо-просушенной клепки безъ утолщенныхъ стѣнокъ внутри съ 3 деревянными и 1 желѣзнымъ обручами; 6) плохія бочки или сдѣланныя изъ сырой клепки, обуславливающія утечку и выпаденіе днищъ при погрузкѣ, должны браковаться; 7) бракованіе смолы и песка находится въ вѣдѣніи архангельскаго биржевого общества и производится чрезъ приежныхъ браковщиковъ; 8) пекъ (варь), представляющій собою продуктъ, вывариваемый изъ древесной смолы, допускается къ вывозу за границу только хорошо сваренный, чистый, т.-е. безъ всякихъ примѣсей, хотя бы въ видѣ гарпіуса.

Архангельскій биржевой комитетъ увѣренъ, что все эти улучшенія въ производствѣ не будутъ напраснымъ трудомъ. У заграничнаго покупателя, убѣдившагося въ доброкачественности смолы, полномѣрности бочекъ, ихъ хорошей укупоркѣ, не будетъ причинъ оцѣнивать архангельскую смолу дешевле шведской и финляндской, и разница въ цѣнѣ, или хотя доля этой суммы, при дружной работѣ, направленной къ улучшенію смоляного производства, достанется кустарю-смолокуру. (Т. Пр. Г.)

Съ Волги.

Подъ вліяніемъ тяжелаго торгово-промышленнаго кризиса, вызваннаго политическими событіями внутри Россіи, минувшей сплавъ плотовъ по волжскому бассейну оказался въ количественномъ отношеніи далеко не соответствующимъ даже тому скромному спросу на бревна и мелочи, который въ теченіе минувшей навигаціи существовалъ въ низовьяхъ Волги, и такимъ образомъ большинству крупныхъ низовыхъ пристаней пришлось серьезно считаться въ прошломъ году съ недостаткомъ верхового лѣса.

Въ Дубовку, напримѣръ, поступило въ минувшемъ году около 75.000 шт. еловыхъ бревень, тогда какъ въ предшествовавшемъ году на эту пристань поступило свыше 220.000 такихъ же бревень. Не лучше обстояло дѣло и въ Царицынѣ, куда въ теченіе прошлой

¹⁾ Особенно въ уѣздахъ Шенкурскомъ и Вельскомъ, Архангельской губ. и Сольвычегодскомъ, Вологод. губ.

навигации приплавлено было бревенъ настолько мало, что многіе изъ мѣстныхъ лѣсопромышленниковъ, не имѣя возможности запастись достаточнымъ количествомъ лѣса, попытались обратиться со своими требованіями на сосѣднія пристани, но эти попытки не привели ни къ какому результату, такъ какъ бревенъ приплавлено было въ прошломъ году на всѣ волжскія пристани очень мало. Весьма сильно давалъ себя чувствовать недостатокъ верхового лѣса и на послѣдней козмодемьянской ярмаркѣ, состоявшейся по обыкновенію въ іюнь. На эту ярмарку, какъ въ свое время сообщило петербургское телеграфное агентство, приплавлено было верхового лѣса крайне незначительное количество, причемъ это количество было раскуплено еще до официального открытія ярмарки, такъ что тѣ изъ низовыхъ лѣсопромышленниковъ, которые запоздали пріѣздомъ, вынуждены были вернуться ни съ чѣмъ.

Такое положеніе вещей позволило верховымъ лѣсопромышленникамъ назначать цѣны по своему усмотрѣнію, благодаря чему стоимость верхового лѣса значительно повысилась. При этомъ любопытно отмѣтить, что на козмодемьянской ярмаркѣ верховые лѣсопромышленники, чувствуя себя господами положенія, соглашались продавать бревна и подтоварники исключительно за наличный расчетъ и при томъ на 15—20% дороже противъ цѣнъ, существовавшихъ въ предшествующемъ году. Съ наступленіемъ осени цѣны на волжскій верховый лѣсъ еще болѣе повысились, чему въ значительной степени способствовали послѣднія бакинскія событія, разыгравшіяся въ августѣ прошлаго года. Дѣло въ томъ, что для сооруженія новыхъ нефтяныхъ вышекъ, взамѣнъ уничтоженныхъ, требуется лѣсныхъ матеріаловъ, согласно предварительно составленнымъ смѣтамъ, на сумму свыше 8.000.000 рублей, а это обстоятельство не могло не повліять на оживленіе волжской лѣсной промышленности, обслуживающей значительную часть Кавказа.

Необходимо также отмѣтить, что въ связи съ оживленіемъ лѣсной торговли, вызваннымъ бакинскими событіями, послѣдніе торги на продажу лѣсовъ въ Приволжскомъ краѣ прошли очень бойко. Достаточно сказать, что на вторичныхъ торгахъ, состоявшихся уже послѣ разгрома нефтяной промышленности, пріобрѣтены всѣ тѣ лѣса, которые на первыхъ торгахъ оказались незаторгованными, причемъ лѣса эти прошли съ надбавкою 50—80% на таксовую оцѣнку.

Такимъ образомъ, благодаря недостатку лѣса съ одной стороны и бакинскимъ событіямъ—съ другой, минувшая лѣсная кампанія въ Приволжскомъ краѣ прошла при совершенно исключительныхъ условіяхъ, вызвавшихъ дороговизну бревенъ и подтоварниковъ, а это обстоятельство въ свою очередь способствовало соответственному повышенію цѣнъ на пильные лѣсные матеріалы.

И. Янкелевичъ.

Х р о н и к а.

Лѣсныя порубки въ Черниговской губ.

По сообщенію „Нов. Врем.“ отъ 12 декабря 1905 г. въ Новгородъ-Сѣверскомъ у., Черниговской губ., наблюдаются уже зловѣщіе признаки аграрнаго движенія. Почти на границѣ Орловской губ., гдѣ находится много крупныхъ имѣній, происходятъ массовыя порубки лѣса, не встрѣчающія никакого противодѣйствія ни со стороны лѣсной стражи, ни полиціи; послѣдняя оказывается совершенно безсильной; вмѣшательство ея вызываетъ рѣзкій отпоръ со стороны крестьянъ, какъ это недавно было въ с. Ивотѣ. Здѣсь была обнаружена крупная порубка лѣса; полиція вмѣстѣ съ лѣсниками произвела обыскъ; часть лѣса была найдена, но обыскъ былъ прерванъ самымъ неожиданнымъ образомъ. Въ одномъ изъ дворовъ на полицію бросилась баба съ топоромъ въ рукахъ, чѣмъ и обратила ее въ бѣгство. Произошелъ переполохъ, ударили въ набатъ, народъ бросился къ церкви, гдѣ образовалась тысячная толпа изъ крестьянъ и сосѣднихъ рабочихъ Шостенскаго завода. Появленіе полиціи встрѣчено было крикомъ: „дойди полицію“, а на просьбу пристава разойтись послышалось: „бей полицію“. Нѣкоторые изъ стражниковъ бросились бѣжать, но были настигнуты толпой и жестоко избиты. Пристава удалось спасти нѣсколькимъ старикамъ, которые скрыли его въ волостномъ правленіи, сказавъ явившейся толпѣ, что тотъ убѣжалъ черезъ окно.

Въ с. Меф. и сосѣднихъ съ нимъ селахъ происходятъ также ежедневныя порубки лѣсовъ. Здѣсь давно уже происходитъ борьба съ землевладѣльцемъ П. изъ-за тысячи спорныхъ десятинъ луга и поля, которыя считаются крестьянами и казаками за свои. Съ весны прошлаго года П. держитъ у себя казаковъ для защиты этой земли, но теперь, видя угрожающее настроеніе крестьянъ, предложилъ имъ купить спорную землю на льготныхъ условіяхъ; крестьяне отказываются и твердо вѣрятъ, что земля перейдетъ къ нимъ; на сходѣ постановили ждать до весны.

Положеніе другихъ помѣщиковъ также незавидное; лѣсъ расхищаютъ и у нихъ. Въ 1904 году было разрѣшено крестьянамъ рубить въ казенныхъ лѣсахъ сухостой, что на время прекратило порубки, а теперь и этой мѣры нѣтъ.

Ростъ сосны на почвахъ, бывшихъ подъ сельскохозяйственнымъ пользованіемъ. Сравнительныя изслѣдованія Шюпфера показали, что даже на бѣдной почвѣ предварительное временное сельскохозяйственное пользованіе оказываетъ столь сильное вліяніе на ростъ сосны, что сосновый жерднякъ, выросшій на почвѣ, подвергавшейся такому пользованію, будучи на 10 лѣтъ моложе сравнимаемаго насажденія (безъ пользованія), уже значительно перегоняетъ это послѣднее въ ростѣ. Поэтому въ частномъ лѣсномъ хозяйствѣ введеніе промежуточнаго сельскохозяйственнаго пользованія передъ закладкою новаго насажденія на подходящихъ почвахъ и въ небольшихъ размѣрахъ можно очень рекомендо-

вать. Связать же сельскохозяйственное пользование съ лѣснымъ хозяйствомъ въ большомъ масштабѣ, конечно, нельзя.

С. А. Б.

Справочный отдѣлъ.

Предстоящіе торги и поставки.

9—23 января торги на продажу лѣса на срубъ изъ казенныхъ дачъ Могилевской губ. на 283.542 руб. (см. „Лѣсопр. Вѣстникъ“, №№ 49—50, 1905 г.).

23 января въ виленскомъ окружн. интендант. управленіи, въ 12 ч., торги на поставку 2.070 саж. трехпол. сосн. дровъ.

4 февраля въ московско-тверекомъ управленіи землед. и гос. имущ. (Москва), въ 12 ч., торги на продажу 3.821 саж. дровъ на 66.204 р. (см. „Лѣсопр. Вѣстникъ“, № 2, 1906 г.).

Редакторъ-издатель Н. С. Нестеровъ.

ПРОДАЕТСЯ

по случаю очень дешево патентованный фанерный станокъ, для распиловки тонкой фанеры изъ круглыхъ бревенъ и разработки драги. Также различныя другія машины для разработки дерева. Прейсъ-курантъ по требованію у Powis Bale & Co, Saw-mill Engineers, Appold Street, Лондонъ, Англія.

3—3

Техническая контора

Торговый домъ НИДМАНЪ и К^о.

МОСКВА, Мясницкая, уг. Златоустовскаго и Георгіевскаго пер., д. Бахрушина.

ГЛАВНОЕ ПРЕДСТАВИТЕЛЬСТВО ДЛЯ РОССІИ

Общества Производства машинъ для обработки дерева

„СТЕЛЛА“ въ Ригѣ.

НОВОСТЬ: переносная лѣсопильная рама патентъ „Стелла“, не требующія фундамента. Незамѣнимы для использованія лѣсныхъ участковъ.

Полное оборудованіе лѣсопильныхъ заводовъ, бочечныхъ и паркетныхъ фабрикъ и проч.

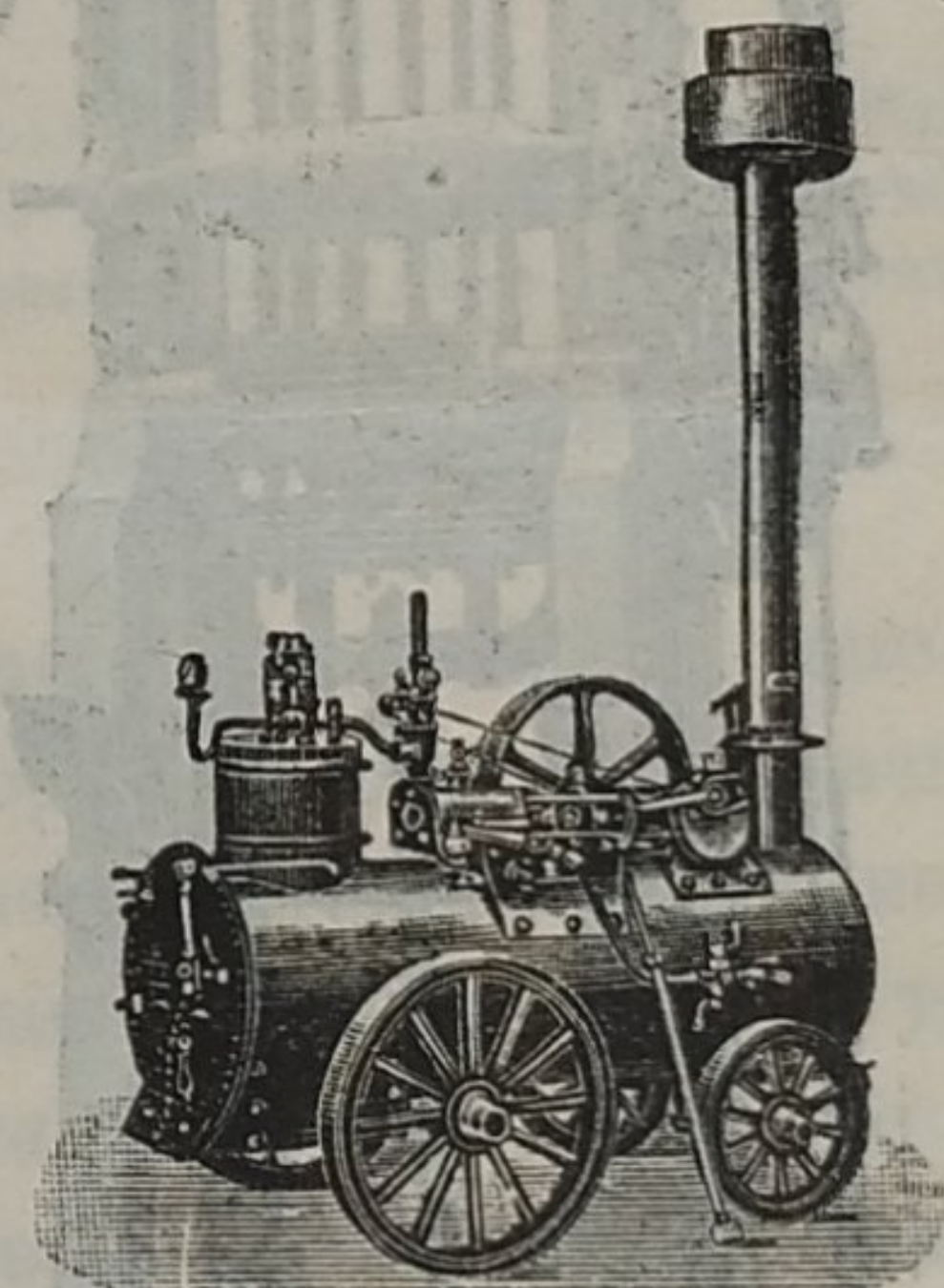
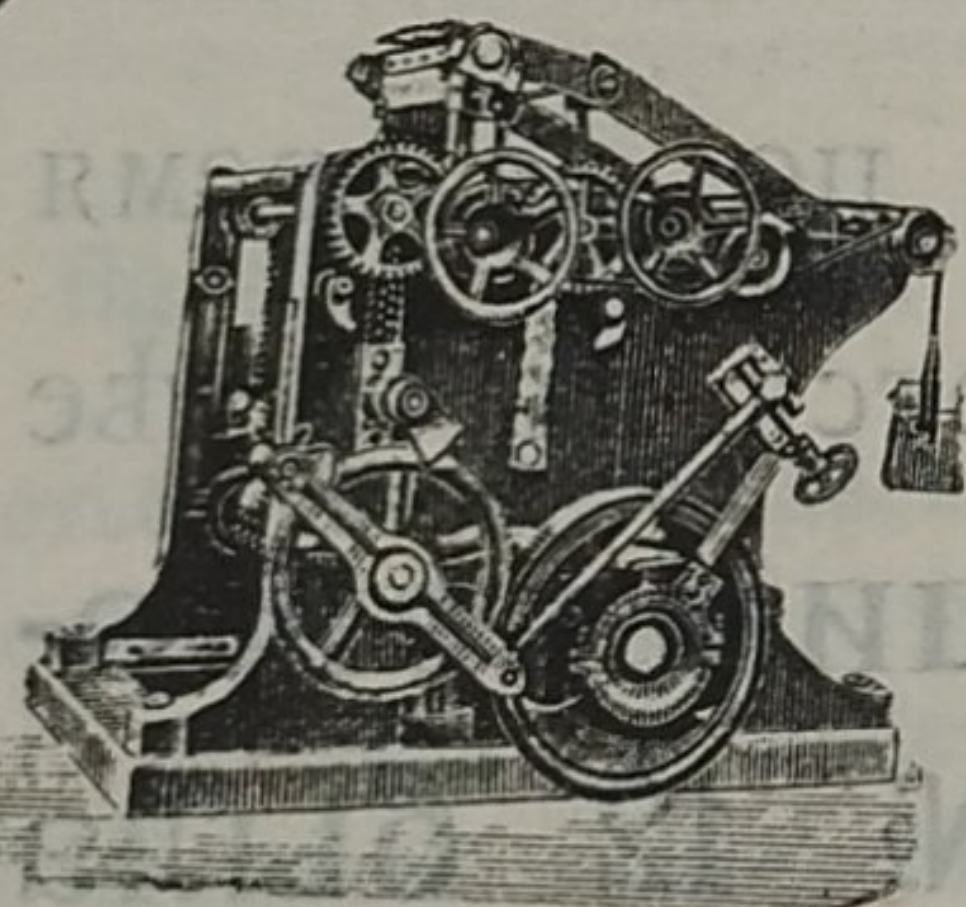
ЛОКОМОБИЛИ.

ПРЕДСТАВИТЕЛ. АНОНИМ. О-ВА СУМСКИХЪ

Машиностроит. зав. въ Сумахъ. Паровыя машины, насосы, паровые котлы-корнвал. и трубчат. баки, стропила, мосты, дробильн. машины и проч.

Трансмиссіи новѣйшей конструкторціи съ самосмазывающимися подшипниками, приспособленными для пыльныхъ помѣщеній, и фрикціонныя муфты.

Фабричный складъ веѣхъ размѣровъ ремней кожаныхъ и изъ верблюжей шерсти.



Телефонъ № 69—26.

Адресъ для телеграммъ:
Москва. АППРЕТУРА.

КЛЕЙМА РЕВОЛЬВЕРНЫЯ

патентъ В. Геллера

ДЛЯ МѢТКИ ДЕРЕВЬЕВЪ И БРУСЬЕВЪ.

ЗАПАДНИ И КАПКАНЫ,

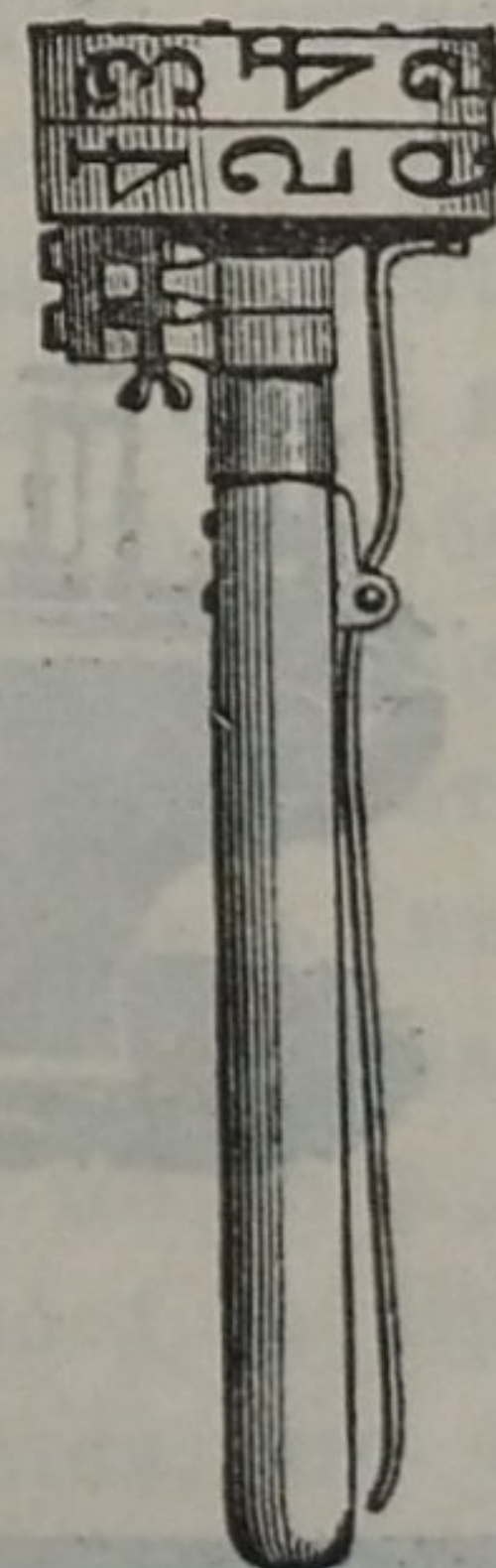
ОКОВКИ

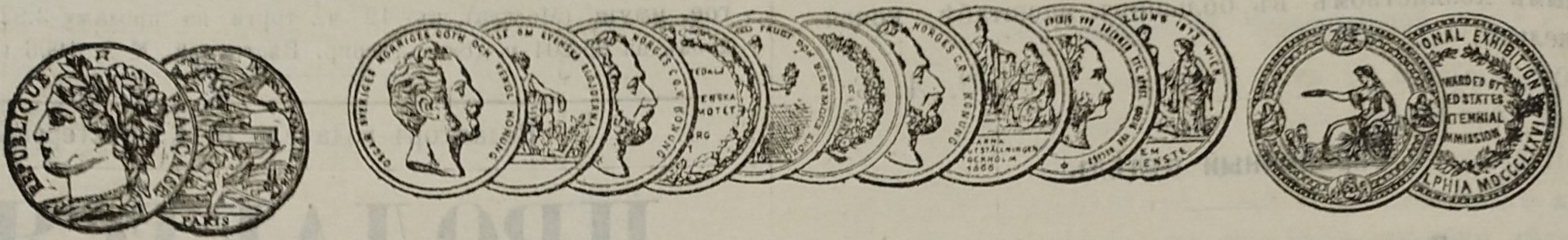
ДЛЯ ДВЕРЕЙ и ОКОНЪ,

СЕЛЬСКО-ХОЗЯЙСТВЕННЫЯ ПРИНАДЛЕЖНОСТИ.

Крыштофъ Брунъ и Сынъ

въ Варшавѣ.





АКЦИОНЕРНОЕ ОБЩЕСТВО
МАШИНОСТРОИТЕЛЬНЫХЪ ЗАВОДОВЪ

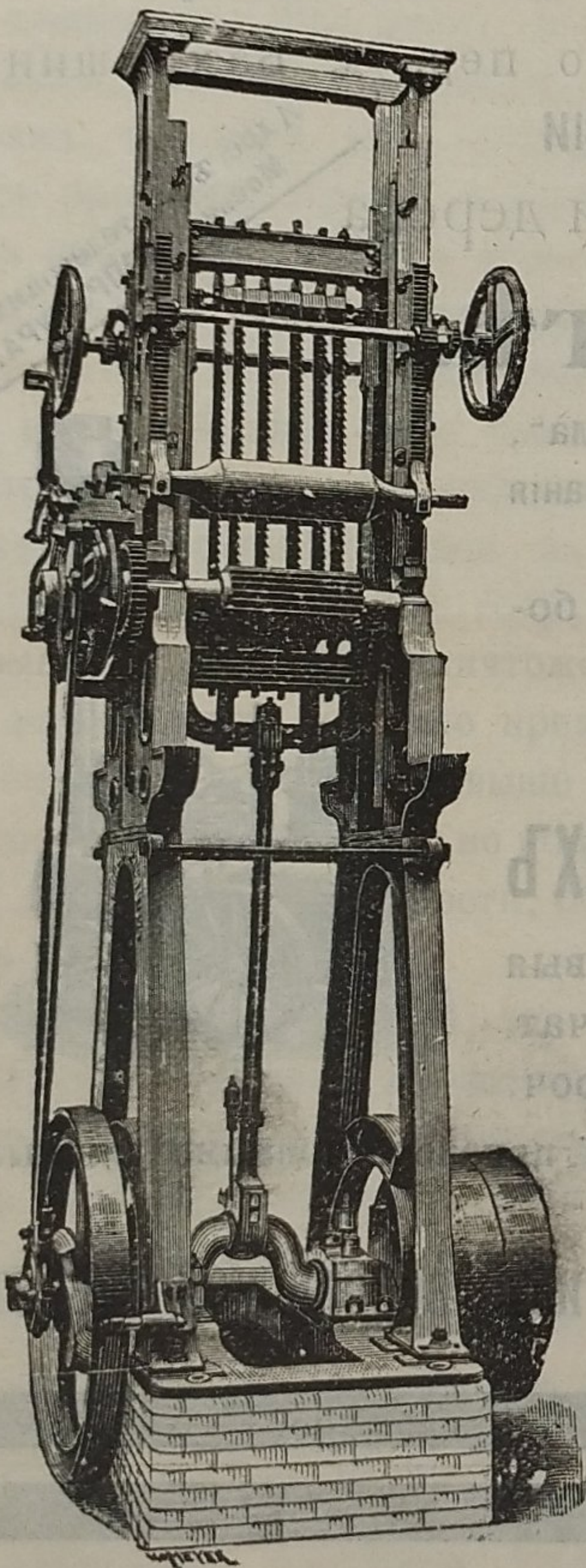
І. и К. Г. БОЛИНДЕРА

ВЪ СТОКГОЛЬМЪ—ШВЕЦІЯ.

Основано въ 1844 году.

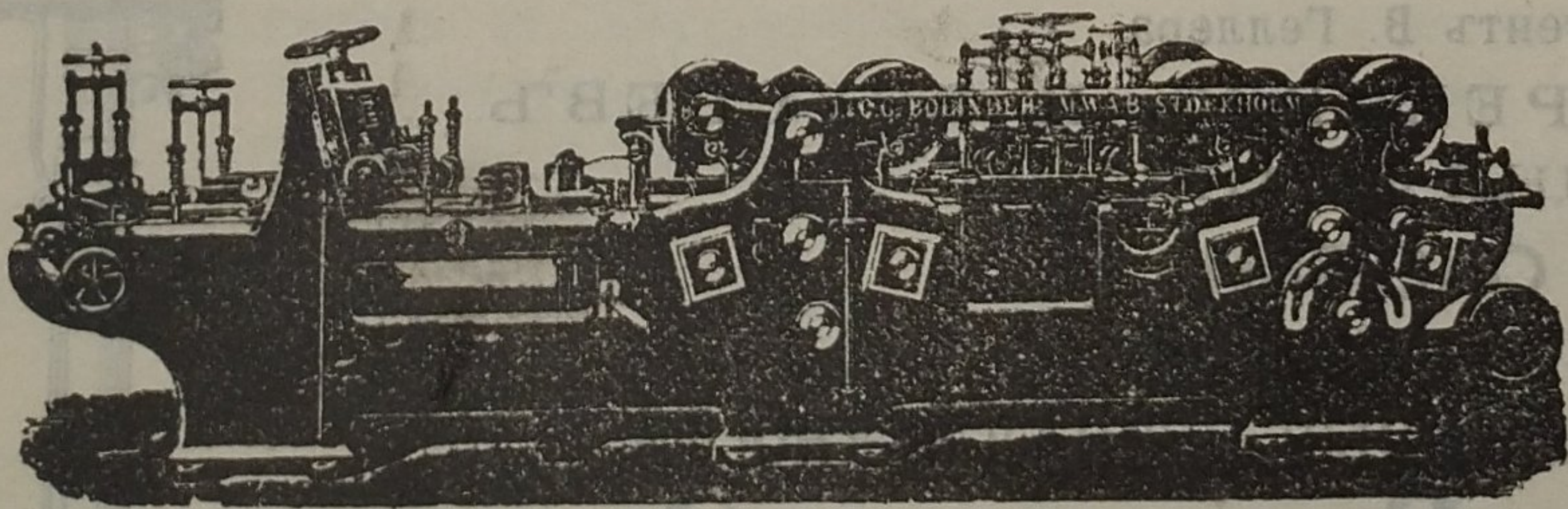
МАШИНЫ

ДЛЯ ОБРАБОТКИ ДЕРЕВА.



Строгальные станки новѣйшей конструкции и недостигнутой еще по сіе время производительности изготовляются въ болѣе чѣмъ 30 величинъ. Съ нашимъ строгальнымъ станкомъ № 12 была достигнута производительность въ 100000 футъ или 43000 аршинъ гребня и паза въ теченіе 10 час.

Высшая награда «GRAND-PRIX» на всемирной выставкѣ въ Парижѣ 1900 г.



КОНТОРА

68 С.-Петербургъ—Васил.
Островъ, 9-я линія, № 4,
Техническая контора
Ад. Квельгрехъ.

Заводъ въ СТОКГОЛЬМЪ—ШВЕЦІЯ.

Остерегаться поддѣлокъ, выдаваемыхъ за производство нашихъ заводовъ!