

семантикой (хвойные, пирамидальные, лиственные с правильными плотными кронами), стриженные боскеты, изгороди и стенки, большие площади партерных газонов, низкие цветники строгих тонов и очертаний. В историко-культурных заповедниках принципиальное значение для мемориальности насаждений имеют видовой состав и размещение, образ ландшафта и входящих в него пейзажей, качество и сохранность элементов декоративного оформления – скульптуры, парковой мебели, малых архитектурных форм, а также размещение видовых точек, просматриваемых перспектив.

## ЛИТЕРАТУРА

1. Проектирование в дизайне среды. Мемориальные парки и комплексы / Ред. Super User – М., 2018. – Режим доступа: <https://pandia.ru/text/79/234/39412-10.php>. – Дата обращения: 19.01.2021.
2. Место и Память: проекты мемориальных парков район [Электронный ресурс] – Режим доступа: <https://design-mate.ru/>. – Дата доступа: 25.01.2021
3. Озеленение городов России. Мемориальные парки [Электронный ресурс] – Режим доступа: <http://www.flowerlib.ru/>. – Дата обращения: 02.02.2021

# ОПЫТ ЛАНДШАФТНОЙ ОРГАНИЗАЦИИ МНОГОФУНКЦИОНАЛЬНЫХ ПАРКОВ ДЛЯ ВНЕДРЕНИЯ В ПАРК 1000-ЛЕТИЯ Г. БРЕСТА EXPERIENCE OF LANDSCAPE ORGANIZATION OF MULTIFUNCTIONAL PARKS FOR IMPLEMENTATION IN THE PARK OF THE 1000TH ANNIVERSARY OF BREST

**А. В. Суровец**

**Научный руководитель: Н. А. Лукашук**

**A. V. Surovec**

**Head: N. A. Lukashuk**

***anastasiasurovec@gmail.com***

*Белорусский государственный технологический университет,  
г. Минск, Республика Беларусь  
Belarusian State Technological University, Minsk, Republic of Belarus*

В данной статье рассматриваются основные тенденции динамики развития проектирования многофункциональных городских парков, приводятся ландшафтно-экологические аспекты формирования и ландшафтной организации парков.

This article discusses the main trends in the dynamics of the development of the design of multifunctional urban parks, presents the landscape and environmental aspects of the formation and landscape organization of parks.

Проектирование ландшафтных объектов нередко сравнивают с созданием художественного произведения. Результатом данного творения является гармоничная взаимосвязь человека, природы и архитектуры.

Одной из основных проблем современной ландшафтной архитектуры является ландшафтная организация территорий городов и поселков и создание единой системы озелененных пространств в виде различных по своему назначению объектов ландшафтной архитектуры [1].

К объектам ландшафта относят и парки. Парк – благоустроенная озелененная территория площадью более 5 гектаров, предназначенная для различных видов отдыха и выполнения экологических функций. В составе парка должны преобладать насаждения (объекты растительного мира) и присутствовать элементы рекреационной инфраструктуры для обслуживания отдыхающих и территории парка, возможно – водные объекты [1].

В зависимости от предоставляемых рекреационных услуг, соотношения элементов рекреационной инфраструктуры выделяют многофункциональный парк – благоустроенную озелененную территорию, предназначенную для организации различных видов отдыха (культурно-просветительские, нравственно-патриотические, спортивно-оздоровительные мероприятия, развлечения, тихий отдых и др.) и выполнения экологических функций [1].

На основе анализа опыта проектирования парков, с целью выявления особенностей формирования общественных пространств в их структуре, было определено, что одним из основных аспектов является ориентация на обеспечение изменяемости пространства. Это проявляется в психологической разгрузке, основой которой является смена впечатлений.

Проектирование парковой среды всегда содержит в себе определенную информацию и направлено на человека, его чувства, настроение, переживания. Человек же воспринимает пейзаж через объемы, пропорции, ритм и ищет в нем эстетические достоинства, гармонирующие с его индивидуальной жизнью.

Художественные образы находят свое отражение в архитектурно-пространственной структуре парка. Они составляют взаимосвязанную композиционную систему, являющуюся основой для проектирования парковой среды. Поэтому так важно находить новые средства архи-

тектурно-художественной выразительности места при создании объектов паркового искусства.

Одной из главных задач современного городского парка должна стоять задача создания рекреационно-привлекательных в течение круглого года парковых территорий, ориентированных на жизненные интересы различных возрастных и социальных слоев населения, включение парковых территорий в контекст городской жизни общества [1].

Это достигается при реализации следующих некоторых принципов:

- принцип трансформируемости – развитие и изменение функций парка с учетом смены во времени интересов населения;
- принцип интерактивности – вовлечение посетителей в непосредственно в процесс функционирования парка;
- принцип темпоральности – расширение функций парка в течение суток, года;
- принцип «город в парке» – все функции города представляются в парке [1].

Все принципы можно увидеть на примере опыта нашей и других стран, а затем реорганизовать и применить на объекте исследования. Объектом выступает парк 1000-летия города Бреста, расположенный в Брестской области Республики Беларусь. Парк воздвигнут в честь празднования миллениума города в 2019 году. Здесь проложена дорожно-тропиночная сеть, выполнено частичное благоустройство и озеленение.

В нашем случае художественный образ исследуемого парка задан исторической тематикой, а композиционное решение определяется природно-ландшафтными условиями (равнинный рельеф).

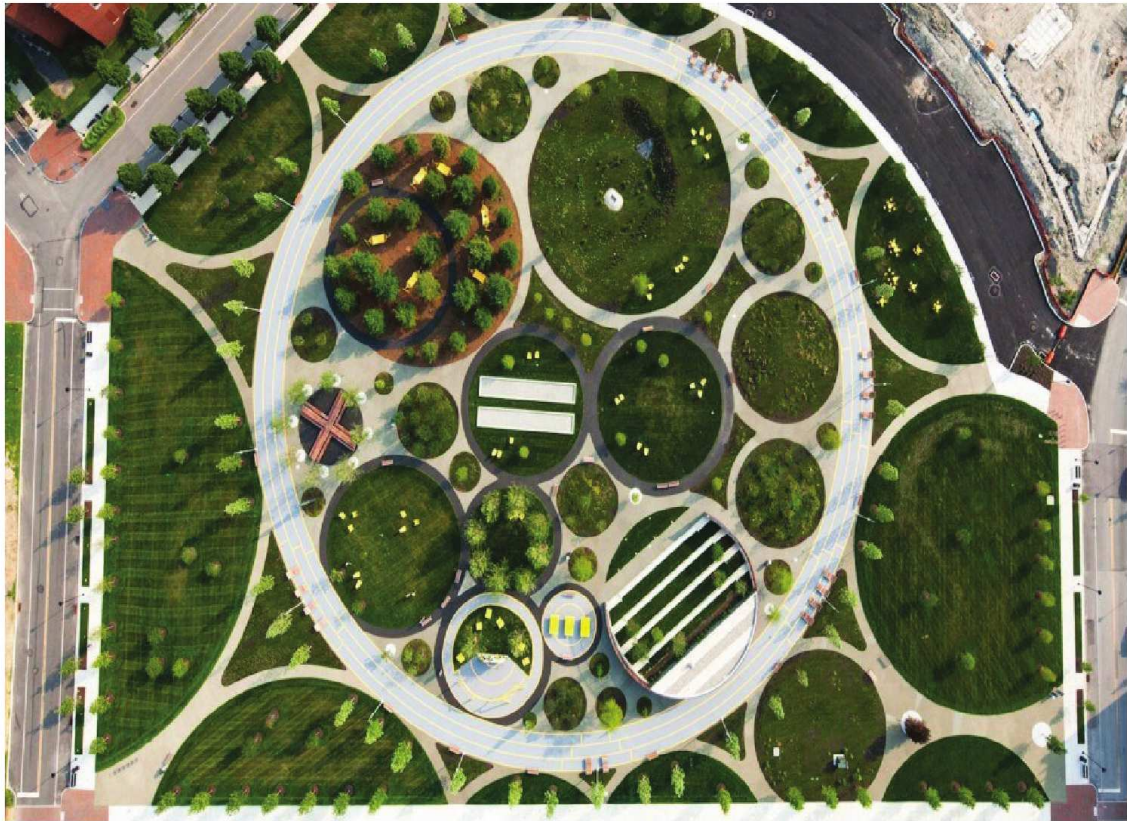
Ландшафтную организацию многофункциональных парков рассмотрим на следующих примерах:

#### 1. Многофункциональный парк в Филадельфии

Парк носит название «Ландшафтный парк» (Philadelphia Navy Yards, Central Green, 2015) и размещается в центре Филадельфии. Парк спроектирован нью-йоркским бюро ландшафтной архитектуры James Corner Field Operations [2].

Разрабатываемый проект должен был объединить потенциал местности с его естественной средой обитания с городской и активной атмосферой, в результате чего должен был получиться новый тип окружающей среды. Парк представлен на рисунке 1.

На территории, где раньше размещались водно-болотные угодья и луга, важно было объединить современный городской потенциал



**Рисунок 1. Ландшафтный парк в Филадельфии**

объекта с его исторической составляющей. Как итог – создание нового типа окружающей среды – устойчивой, зеленой и естественной, а также социальной, активной и городской.

При организации зеленого пространства архитекторы отступили от создания типичного дизайна парка. Поэтому в нем присутствуют устойчивые элементы, такие как круги. Каждый круг предназначен для определенной функции и позволяют разграничить зоны пассивного и активного отдыха.

## 2. Экопарк на склоне холма в Чанше, Хуань, Китай (Hillside Park)

Ландшафтный архитектор: Z + T STUDIO, Record / Firm Changsha Xin Rong Landscaping Inc. и Dongguan Jing Lv Landscaping Inc.

Многофункциональная система парка совмещает повседневную деятельность людей на свежем воздухе, защиту окружающей среды и управление ливневыми водами. Участок с загрязненным и деградировавшим прудом был преобразован в социально и экологически устойчивый парк, который обеспечивает значимое пространство для отдыха, экологического образования и социальных связей [3].

Ландшафтные архитекторы проработали решение двух задач: экологической устойчивости и многофункционального компактного рекреационного пространства. Парковая среда организована с кон-

цепцией, объединяющей экологические функции. Планировочное решение экопарка представлено на рисунке 2.



**Рисунок 2. Планировочное решение экопарка**

В экопарке применялось несколько методов проектирования:

1. Инновационная система очистки ливневых вод. Здесь внедрена система очистки ливневых стоков, объединяющая различные открытые пространства, в которых люди могут наблюдать и взаимодействовать с процессом очистки воды.

2. Отдых, интегрированный с природой. Дети имеют возможность чувствовать, трогать, учиться и наслаждаться природой. Это оказывает на них положительное влияние. Игровые площадки включают развлечения для разных возрастных групп.

3. Экологическое образование. В парке запроектирована система указателей, не только предоставляющая основную информацию, но также иллюстрирующая растения.

На основании изученного зарубежного опыта к числу основных тенденций в ландшафтном проектировании и организации можно отнести следующие:

- поиск новых средств архитектурно-художественной выразительности при создании объектов паркового искусства;
- экологизация парковых объектов. Сохранение или воссоздание природной основы ландшафта там, где это возможно;

- использование возможностей современного научно-технического прогресса;
- исторический аспект в проектировании;
- ландшафтная рекультивация нарушенных территорий;
- воздействие времени на процесс развития и функционирования парков. Учет суточных, недельных, сезонных ритмов их функционирования в «будничном» и «праздничном» режимах.

## ЛИТЕРАТУРА

1. Методические рекомендации по проектированию «Правила проведения озеленения населенных пунктов».
2. Парк в Филадельфии [Электронный ресурс] Архидея – Режим доступа: <https://archidea.com.ua/home/landscape/359369-mnogofunkcionalnyy-landshaft-parka/>. – Дата обращения: 01.01.22.
3. Парк на холме [Электронный ресурс] / Landezin – Режим доступа: <https://landezine.com/the-hillside-eco-park-by-zt-studio/>. – Дата обращения: 01.01.22.

## АУДИОЭКОЛОГИЯ. ЗНАЧЕНИЕ АКУСТИКИ ПАРКОВЫХ ЛАНДШАФТОВ В ФОРМИРОВАНИИ КОМФОРТНОЙ ГОРОДСКОЙ СРЕДЫ AUDIOECOLOGY. THE VALUE OF PARK LANDSCAPE ACOUSTICS IN THE FORMATION OF A COMFORTABLE URBAN ENVIRONMENT

*А. А. Шевцов*

*A. A. Shevtsov*

*mrnethezrs@gmail.com*

*Воронежский государственный университет, г. Воронеж, Россия  
Voronezh State University, Voronezh, Russia*

В данной статье приведён анализ значения акустического содержания парковых ландшафтов для городской пространства и её вклад в формирование комфортной городской среды. Были сделаны попытки классифицировать звук в ландшафте по генезису и психофизическому влиянию на человека. This article analyzes the importance of the acoustic content of park landscapes for urban space and its contribution to the formation of a comfortable urban environment. Attempts have been made to classify the sound in the landscape according to its genesis and psychophysical influence on a person.