

ЛѢСОПРОМЫШЛЕННЫЙ ВѢСТНИКЪ.

ЖУРНАЛЪ ЛѢСНОГО ХОЗЯЙСТВА, ЛѢСНОЙ ПРОМЫШЛЕННОСТИ И ТОРГОВЛИ ЛѢСОМЪ.
ВЫХОДИТЬ ЕЖЕНЕДѢЛЬНО.

Подписная цѣна съ доставкой и пересылкой: на годъ—шесть руб-лей и на полгода—четыре рубля; отдѣльные номера по 25 коп.

За напечатаніе объявленій на послѣднихъ страницахъ взимается за одинъ разъ: за цѣлую страницу—30 руб., за $\frac{1}{2}$ страницы—20 руб., за $\frac{1}{4}$ страницы—12 руб., за $\frac{1}{8}$ страницы—8 руб. и за строку пегита въ 25 буквъ—20 к. При повтореніи дѣлается скидка по особому тарифу Редакціи. За пересылку отдѣльныхъ объявленій, вѣсомъ до 1 лота, взимается по 70 коп. и по 35 коп. за каждый добавочный лотъ, съ каждой сотни экземпляровъ. За перемѣну адреса уплачивается 60 коп.

Подписка принимается въ конторѣ Редакціи и въ извѣстныхъ книжныхъ магазинахъ. Объявленія принимаются въ конторѣ Редакціи и конторахъ объявленій Петербурга и Москвы.

Адресъ Редакціи и Конторы: Москва, Петровско-Разумовское.

Статьи, присылаемыя для напечатанія, могутъ въ случаѣ надобности подвергаться сокращеніямъ и измѣненіямъ. Статьи, присылаемыя безъ обозначенія условій гонорара, считаются бесплатными. Статьи, признанныя Редакціей неудобными для напечатанія, сохраняются 3 мѣсяца и возвращаются авторамъ за ихъ счетъ. О присылаемыхъ въ Редакцію новыхъ книгахъ даются въ журналѣ отзывы или помѣщаются объявленія.

Редакція открыта ежедневно, кромѣ праздничныхъ дней, отъ 11 до 4 часовъ дня. Для личныхъ объясненій редакторъ принимаетъ по субботамъ отъ 6 до 7 час. вечера и по воскресеньямъ отъ 1 до 2-хъ часовъ дня.

№ 5.

2-го ФЕВРАЛЯ.

1906 г.

СОДЕРЖАНІЕ.

На разныя темы I. А. П.—Лѣсоторговый отдѣлъ. Пониженіе цѣнъ и торговля скипидаромъ и гарпіусомъ въ С.-Штатахъ.—Царицынъ.—Дубовка.—Фрахты на Волгѣ.—Торги по шершневскому лѣсничеству, Кіевской губ. С. Б.—Хроника. Лѣсныя порубки въ Новгородской губ.—Сооруженіе электрическаго трамвая и лѣсотаски въ Царицынѣ.—Казни на лѣсопилномъ заводѣ А. Домбровскаго.—Океанскій сплавъ лѣса.—Новыя книги.—Справочный отдѣлъ. Предстоящіе торги и поставки.—Объявленія.

На разныя темы.

I.

Comparaison n'est pas raison, говорятъ французы, и они правы. Однако, скажутъ мнѣ, какимъ же образомъ вы просуществоете безъ сравненія? Безъ сравненія не мыслимы ни опытъ, ни наблюденіе, а безъ того и другого немыслимы наука и прогрессъ ея; не даромъ, началомъ правильнаго развитія науки нѣкоторыя считаютъ 1620-й годъ,—тотъ годъ, въ который появился „Новый Органонъ“ Фр. Бэкона, ибо въ этомъ трактатѣ впервые, по крайней мѣрѣ съ такой обстоятельностью и полнотою, было доказано, что опытъ и наблюденіе суть главные источники всякаго научнаго знанія.

А все таки, народная мудрость въ лицѣ вышеприведенной французской поговорки говоритъ правду, но говоритъ она ее, конечно, языкомъ не научнымъ, а народнымъ, языкомъ не вполне точнымъ, не допускающимъ слишкомъ буквальнаго, слишкомъ формальнаго толкованія. Конечно, не всякое безусловно сравненіе эта пословица запрещаетъ; въ общежитіи обиходѣ такое запрещеніе черезчуръ было бы нелѣпо, чтобы стоило о немъ говорить, поэтому народная мудрость напоминаетъ намъ только, что не всякое сравненіе можетъ служить доказательствомъ, что для признанія за

собой такой силы это сравненіе должно удовлетворять извѣстнымъ требованіямъ, и въ такой формѣ правило народной мудрости оказывается вполне сходнымъ съ требованіями науки.

Безспорность этого положенія, казалось бы, давно уже должна была бы войти въ плоть и кровь нашу, на самомъ дѣлѣ это далеко не такъ, и мы и теперь нерѣдко грѣшимъ противъ этого правила. Происходитъ это потому, что знаніе общихъ положеній, общихъ законовъ не влечетъ еще за собой умѣнья и привычки соблюдать ихъ во всякіе моменты своей хозяйственной, въ данномъ случаѣ лѣсохозяйственной, дѣятельности. Такая привычка и такое умѣнье у насъ, лѣсничихъ, вырабатываются, хотя и въ слабой степени, въ нашей высшей лѣсной школѣ; но для дальнѣйшаго поддержанія и развитія ихъ наша послѣдующая дѣятельность, въ качествѣ казенныхъ лѣсничихъ, представляетъ, къ несчастью, почву мало благопріятную.

Мнѣ кажется, что среди лѣсничихъ нарушеніе вышеуказаннаго правила, диктуемаго и народною мудростью и наукой, больше всего проявляется въ ихъ склонности сравнивать русское лѣсное хозяйство съ германскимъ; они завидуютъ этому послѣднему, они считаютъ своимъ традиционнымъ долгомъ оцѣнивать свои успѣхи, сопоставляя ихъ съ положеніемъ лѣснаго дѣла въ какойнибудь Саксоніи или Баваріи, они намѣчаютъ дальнѣйшій для себя путьсообразно съ тѣмъ, что дѣ-

лается тамъ и т. д. и т. д. Въ этомъ, по моему, много увлеченія.

Вотъ почему, когда года полтора тому назадъ появилось описаніе радомскихъ лѣсничихъ ихъ поѣздки въ заграничные лѣса ¹⁾, мнѣ это описаніе очень понравилось: въ немъ мнѣ прежде всего бросилось въ глаза непосредственное отношеніе авторовъ его ко всему видѣнному, чуждое обычнаго въ этомъ отношеніи шаблона, — такое отношеніе, которое, при наличности опыта въ области своего лѣсного хозяйства, предохранило ихъ отъ преклоненія передъ нѣмецкою лѣсною дѣйствительностью, отъ непремѣннаго и бесполезнаго желанія пересадить эту дѣйствительность къ себѣ, отъ дѣтскихъ и тоже бесполезныхъ мечтаній о томъ, что было бы или что будетъ съ русскимъ лѣсомъ, если въ немъ будетъ вестись такое же хозяйство, какъ за границей, и т. д. Можетъ быть, я ошибаюсь, но у меня впечатлѣніе отъ этой брошюры — такое: поѣхали люди за границу, полюбовались ею, освѣжились, познакомились съ нѣмецкимъ лѣснымъ хозяйствомъ и имъ полюбовались, расширили, благодаря этому, свои знанія и свой кругозоръ, набрались свѣжихъ силъ для работы, но, вернувшись домой, они больше прежняго понимали, что русское лѣсное хозяйство, чтобы выбиться на торную дорогу, должно считаться не съ тою богатою обстановкою, какая ихъ плѣняла въ пути, а съ тою сѣренькою дѣйствительностью, какая окружаетъ ихъ на родинѣ; и это — потому, что въ данномъ случаѣ *comparaison* болѣе, чѣмъ когда либо, *n'est pas raison*.

Вотъ, напр., какое впечатлѣніе на гг. Крачковскаго и Яницкаго произвели тѣ успѣхи лѣсокультурнаго дѣла, какими имъ пришлось любоваться въ саксонскомъ лѣсничествѣ Langebrück. „Осмотръ лѣсовъ Langebrück'a, говорятъ они, производитъ странное впечатлѣніе и невольно наводитъ на раздумье при сравненіи съ нашимъ лѣсомъ. Мы сроднились съ понятіемъ о лѣсѣ, какъ о величавомъ произведеніи природы, которая трудилась надъ своимъ созданіемъ вѣка и дала намъ разнообразіе типовъ, возрастовъ, породъ, размѣщенныхъ по указанію самой природы. У насъ есть еще деревья-великаны, нѣмые свидѣтели давно минувшихъ временъ. Нашъ лѣсъ еще можетъ служить живымъ родникомъ для фантазіи и поэзіи своими дѣвственными мѣстами и природными красотами. Правда, мы тоже рубимъ наши лѣса, также сѣмъ и садимъ лѣса, но при этомъ много оставляется природѣ, мы пока рѣшаемся лишь помогать ей. Не то мы видимъ въ осматрѣнномъ лѣсничествѣ. Природу здѣсь гонять въ дверь. Человѣкъ распоряжается по своему усмотрѣнію. Лѣсоводство сближается съ полеводствомъ... Представляетъ ли саксонское направленіе въ лѣсномъ хозяйствѣ результатъ высшей культурности, или это только результатъ проявленія власти человѣка надъ природой — это покажетъ будущее“.

Такое самостоятельное отношеніе ко всему видѣнному проявляется и въ общемъ тонѣ всѣхъ замѣтокъ указанной брошюры и въ отдѣльныхъ замѣчаніяхъ.

¹⁾ „Экскурсія радомскихъ лѣсничихъ въ Саксонію и Баварію“, 1904 г.

Съ этой точки зрѣнія для меня характерно также слѣдующее наблюденіе, подмѣченное г. Пурингомъ въ лѣсничествѣ Bamberg Ost: „Непонятной для насъ, говоритъ онъ, являлась слабая забота лѣсничества о сборѣ сѣмянъ и воспитаніи собственнаго культурнаго матеріала. Казалось бы, настоятельно необходимо было обезпечить свое хозяйство сѣменами мѣстнаго происхожденія... Между тѣмъ сѣмена и даже культурный матеріалъ выписываются изъ Голштиніи и только потому, что это обходится дешевле мѣстной заготовки. Правда, вопросъ о вліяніи индивидуальных свойствъ родителей на потомство, въ примѣненіи къ лѣсоводству, до сихъ поръ является вопросомъ открытымъ, но именно въ виду трудности опытанаго его рѣшенія, слѣдовало бы имѣть болѣе осторожности въ употребленіи сѣмянъ неизвѣстнаго происхожденія“. Любопытно также и другое наблюденіе того же г. Пуринга: „замѣчательно, что и нѣмецкіе опытные и вдумчивые лѣсничіе также легко поддаются успокаивающему вліянію шаблона. Мы видѣли только еще выкорчеванную и лишенную подстилки лѣсосѣку, которая являлась образцомъ въ высшей степени удачнаго естественнаго обсѣменія. Но несмотря на густой, щеткой насѣвшій, естественный налетъ сосны продолжалась выкорчевка пней, уничтожались чудные всходы, чтобы дать мѣсто шаблонной культурѣ, установленной правилами хозяйства. Уже при насъ г. Prager (лѣсничій) сдѣлалъ распоряженіе о прекращеніи корчевки, вполне соглашаясь, что искусственное возобновленіе здѣсь уже излишне“...

Исключеніе въ указанномъ мною отношеніи составляютъ описанія лѣсничествъ Kronach и Lohrwest. Первое дѣйствительно можетъ дать матеріалъ вполне поучительный для нѣсколькихъ русскихъ лѣсничествъ Кѣлецкой губ.; что же касается описанія второго лѣсничества, то попытка авторовъ его прибавить къ нему „мораль“ едва ли можетъ быть признана удачною и нужною. Дѣйствительно, лѣсничество Lohrwest входитъ въ округъ Спессартъ, лѣса котораго извѣстны особаго типа дубомъ, славящимся въ лѣсной промышленности своими высокими качествами и дающимъ самый цѣнный матеріалъ для выработки фанеры. Насколько цѣнность этого дуба высока, можно видѣть изъ того, что, напр., на торгахъ 1903 г., отрубокъ такого дуба объемомъ въ 7,9 куб. метра проданъ былъ за 1061 марку. Можно себѣ представить, какое утонченное хозяйство на этотъ дубъ должно вестись въ описанномъ лѣсничествѣ, и можно себѣ представить, какъ мало примѣнимо оно къ лѣсамъ Россіи. Несмотря на это, авторы описанія лѣсничества Lohrwest, гг. Воронцовъ и Яницкій, нашли, что хотя, „Баварія опередила насъ въ лѣсномъ дѣлѣ весьма много, однако и наше лѣсное хозяйство за послѣднее время дѣлаетъ значительные шаги впередъ, почему и мы, съ соблюденіемъ постепенности, можемъ нынѣ воспользоваться нѣкоторыми видѣнными нами образцами, примѣнительно къ хозяйству въ нашихъ лѣсахъ. Съ этою цѣлью, мы должны обратить болѣе вниманія на изученіе типовъ насажденій въ нашихъ лѣсахъ.“

Этотъ скачокъ отъ дуба Спессарта и желанія вос-

пользоваться видѣннымъ въ лѣсничествѣ Lohrwest къ типамъ насажденій въ нашихъ лѣсахъ мнѣ представляется совершенно искусственнымъ и непослѣдовательнымъ. О типахъ насажденій долженъ былъ вспомнить г. Яницкій, не въ компаніи съ г. Воронцовымъ, когда они любовались спессартовскимъ дубомъ, а въ компаніи съ г. Крачковскимъ, когда они, осматрѣвъ лѣсничество Langebrück, задумались надъ вопросомъ, „представляетъ ли саксонское направленіе въ лѣсномъ хозяйствѣ результатъ высшей культурности, или это только результатъ проявленія власти челоука надъ природой.“

Размышляя на эту тему, они должны были вспомнить про возникшее у насъ ученіе о типахъ насажденій. И тогда, я думаю, они увидѣли бы и тотъ путь, который лежитъ передъ русскимъ лѣсоводствомъ для изученія и приведенія въ порядокъ русскихъ лѣсовъ, и который мало похожъ на путь, пройденный нѣмецкимъ лѣсоводствомъ. Естественность раздумья гг. Крачковскаго и Яницкаго, неизбежность выработки себѣ русскимъ лѣсоводствомъ такого особаго, самостоятельнаго пути объясняется весьма просто. „Интенсивное пользованіе лѣсомъ производится въ Западной Европѣ уже столѣтіями, поэтому лѣсъ здѣсь имѣетъ столь „культурный“, далекій отъ нашей примитивности, видъ, что для лѣсоводовъ Запада было затруднительно замѣтить и остановиться на естественныхъ, болѣе или менѣе постоянныхъ видахъ древесной растительности. Глазъ нѣмецкаго лѣсовода могъ видѣть лишь формы, нерѣдко искусственныя лѣсонасажденія, но для отвлеченія, изъ котораго сложилось понятіе „типъ насажденій“, у него не было подъ собою почвы. Это отвлеченіе или обобщеніе, имѣя передъ глазами русскіе лѣса, сдѣлали мы, русскіе лѣсничіе, и поэтому въ правѣ сказать, что этимъ положили основаніе будущаго русскаго лѣсоводства“¹⁾. Съ нѣмецкимъ же лѣсоводствомъ въ рукахъ,—позволю прибавить отъ себя,—русскіе лѣсничіе ничего существеннаго для русскихъ лѣсовъ не могли бы сдѣлать: для нѣмецкаго лѣсовода нужна большая власть челоука надъ природой, наличность западно-европейской культуры въ смыслѣ поработанія силъ природы челоукомъ; у насъ этого нѣтъ, и когда будетъ—неизвѣстно; намъ, русскимъ лѣсничимъ, разбросаннымъ среди громадныхъ лѣсныхъ пространствъ, при наличности низкой культуры вообще и слабомъ населеніи, бороться съ природой—абсурдъ, бесполезная трата времени и силъ; для насъ одинъ исходъ—не побѣдить природу нашихъ лѣсовъ, а заключить съ нею союзъ и, изучивъ ее, сведя научнымъ путемъ разнообразіе ея къ нѣсколькимъ типамъ, согласовать свою дѣятельность со своими средствами и съ ея законами...

Итакъ, позволительно сомнѣваться, чтобы баварское лѣсничество Lohrwest дало бы возможность гг. Воронцову и Яницкому воспользоваться встрѣченными ими тамъ образцами для примѣненія ихъ къ хозяйству въ нашихъ лѣсахъ и натолкнуло бы ихъ на мысль обратить больше вниманія на изученіе типовъ насажденій

¹⁾ Кравчинскій, Д., „По поводу хозяйственнаго значенія типовъ лѣсонасажденій“ („Лѣсопр. Вѣстникъ“, 1904 г., № 21.)

въ нашихъ лѣсахъ. За то одинъ изъ этихъ авторовъ, далъ намъ, въ другомъ уже совсѣмъ мѣстѣ, описаніе другого лѣсничества, гораздо уже болѣе близкаго къ казеннымъ русскимъ лѣсамъ, по крайней мѣрѣ нѣкоторымъ изъ нихъ, вслѣдствіе чего это именно описаніе даетъ намъ дѣйствительно богатый матеріалъ для сравненій и выводовъ. Я говорю про описаніе Сташовскихъ лѣсовъ, Радомской губ., сдѣланное А. Т. Воронцовымъ и опубликованное имъ въ прошломъ году²⁾. Принимая во вниманіе малую распространенность среди лѣсничихъ того органа, въ которомъ оно появилось, и считая это описаніе очень интереснымъ и поучительнымъ, я позволю себѣ сдѣлать изъ него большія выдержки.

Сташовское лѣсничество заключаетъ въ себѣ 10.504 дес. Правильное хозяйство въ немъ началось съ 1858 г. Въ 1886 г. большинство дачъ было перестроено на участковое хозяйство по саксонскому методу. Оборотъ рубки былъ повышенъ до 100 лѣтъ съ раздѣленіемъ на 5 періодовъ по 20 лѣтъ. Главнымъ регуляторомъ рубки служитъ древесная масса, точно опредѣленная для пользованія въ каждомъ періодѣ. Ревизіи хозяйства назначены черезъ каждыя 10 лѣтъ. Дачи широкими просѣками разбиты на прямолинейные участки, площадью до 45 гектаровъ; всѣхъ дачъ въ лѣсничествѣ 32; онѣ разбросаны съ сѣвера на югъ на 35 в. и съ запада на востокъ на 26 верстъ. Въ хозяйственно-административномъ отношеніи лѣсничество раздѣлено на 8 частей или ревиоровъ, соответствующихъ отдѣльнымъ хозяйственнымъ единицамъ.

Эксплоатація лѣса открывается съ осени и заканчивается къ будущей веснѣ. На срубку и уборку лѣса съ лѣсосѣкъ полагается такимъ образомъ одна зима. Въ послѣдующую лѣтнюю пору, начиная съ весны, производится на лѣсосѣкахъ корчеваніе пней. Къ веснѣ слѣдующаго года вырубки безусловно должны быть освобождены отъ пней и поступить подъ культуру. Разработка лѣса производится исключительно хозяйственная. Пильные матеріалы разрабатываются на собственной лѣсопильнѣ, обособленной въ самостоятельное производство.

Возобновленіе вырубковъ съ 1858 г. производится искусственнымъ путемъ. Въ первое десятилѣтіе произведено лѣсныхъ культуръ 1313,5 дес., во второе десятилѣтіе — 1824,5 дес., въ десятилѣтіе 1889—1898 гг.—1327,3 гект. Способы культуръ, чтобы не увеличивать числа выписокъ, я не стану здѣсь передавать, а укажу лишь на то, что уходъ за посѣвами включаетъ въ себя самую интенсивную борьбу съ вредными насѣкомыми; напр., для уничтоженія долгоносиковъ культуры обносятся охранными канавками, при чемъ въ теченіе 2 лѣтъ такимъ путемъ собирается до 300¹/₂ квартъ жуковъ, или до 35 ведеръ. Поправокъ культуръ посѣвомъ въ десятилѣтіе 1889—1898 гг. было произведено 680,5 гект., поправокъ посадкой—1083 гект. Въ общемъ площадь поправокъ превышаетъ размѣры текущихъ культуръ почти на 15%.

²⁾ „Сельское хозяйство и лѣсоводство“, № 3, „Хозяйство въ Сташовскихъ лѣсахъ князей Радзивилловъ.“

Прочистка молодняковъ начинается въ 15-тилѣтнемъ возрастѣ. Въ 10-тилѣтіе матеріальная добыча отъ нихъ—58096 куб. метровъ. Доходъ валовой отъ лѣсничества, если судить по 1899-му году,—128.000 р.

Несомнѣнно, что мѣстные условія, въ коихъ находятся Сташовскіе лѣса и сосѣдніе съ ними казенные, въ общемъ однѣ и тѣ же: густота населенія, спросъ на лѣсъ и цѣна на него, условія транспорта лѣса, экономическая обезпеченность народа, отношеніе его къ чужой лѣсной собственности и т. д. Вотъ почему можно заранѣе сказать, что для веденія въ казенныхъ лѣсахъ Кѣлецкой или Радомской губ. такого же хозяйства, какое ведется у кн. Радзивилла, требуется, чтобы этимъ казеннымъ лѣсамъ были даны и такія же средства, какія даетъ сташовскимъ лѣсамъ ихъ владѣлецъ. Каковы же эти средства?

У сташовскаго лѣсничаго 8 помощниковъ (ревирующихъ лѣсничихъ)—людей съ полугимназическимъ образованіемъ, прошедшихъ вдобавокъ продолжительный практической искусъ въ томъ же лѣсничествѣ. Стража состоитъ изъ 8 объѣздчиковъ и 45 лѣсниковъ. Кромѣ того въ помощь лѣсничему дается лѣсной контролеръ, исполняющій и обязанности кассира. При лѣсничемъ прилично обставленная канцелярія, въ которой работаютъ исключительно практиканты, приготовляющіеся къ лѣсной службѣ, обыкновенно въ числѣ 2—3 чело-вѣкъ, и въ которой есть еще особая должность дѣло-производителя. При этомъ, веденіе дѣлъ по лѣсонарушеніямъ въ судахъ возложено за особое вознагражденіе на одного изъ равноправныхъ лѣсничихъ. Средняя продолжительность службы лѣсничаго въ сташовскихъ лѣсахъ—21½ годъ, а самый старѣйшій считаетъ 43 года службы въ лѣсничествѣ. Продолжительность службы лѣсниковъ и объѣздчиковъ въ среднемъ 16 лѣтъ. Наконецъ, годовой расходъ по сташовскому лѣсничеству, судя по 1899-му году,—55.500 рублей.

Сравнить эти средства сташовскаго лѣсничества со средствами казенныхъ лѣсничествъ читатель можетъ уже самъ, но пусть онъ, дѣлая это сравненіе, все же помнить, что всѣ преимущества неказеннаго лѣсничества надъ казенными не должны еще давать ему, читателю, права указывать этимъ послѣднимъ тотъ же самый путь, какимъ идетъ сташовскій лѣсъ; казенный лѣсъ долженъ считаться и съ общегосударственными условіями и требованіями, вотъ почему и въ этомъ случаѣ въ нѣкоторыхъ отношеніяхъ, изъ-за несходства условій болѣе общаго характера и цѣлей болѣе высшаго порядка, опять-таки *comparaison n'est pas raison*.

А. П.

Лѣсоторговый отдѣлъ.

Пониженіе цѣнъ и торговля скипидаромъ и гарпіусомъ въ С. Штатахъ. За послѣднее время въ положеніи скипидара и гарпіуса въ Соединен. Штатахъ Сѣв. Америки произошли крупныя перемѣны. Отсутствіе поддержки со стороны производителей, потерявшихъ надежду на скорый сбытъ, повлекло за собою паденіе

цѣнъ на мѣстахъ производства съ 69¾ до 60 центовъ за галленъ. Это сказалось и на распредѣлительныхъ рынкахъ, гдѣ цѣна скипидара, напр. въ Нью-Йоркѣ, къ концу ноября понизилась до 63 цент. вмѣсто бывшей въ іюль 81, въ октябрѣ 69—72½ и въ началѣ ноября 71½ цент. Точно такое же угнетенное положеніе рынка наблюдается и для гарпіуса, запасы котораго дошли до 70 тыс. барел.; продавцы потеряли вѣру въ улучшеніе рынка и дѣйствуютъ вразбродъ, а покупатели находятся только на небольшія партіи. Такимъ образомъ широко задуманная спекуляція Naval Stores Co, опиравшаяся на частичное вздорожаніе расходовъ по сбору живицы, терпитъ неудачу. Вздутыми за послѣднее время цѣнами въ ущербъ американской промышленности воспользовалась Франція, расширившая сбытъ своего скипидара и гарпіуса. Ближайшее будущее представляетъ крупный интересъ и для Россіи, какъ потребительницы значительнаго количества американскаго гарпіуса.

Царицынъ, 21 января. Повсемѣстные беспорядки на Кавказѣ, широкой волной охватившіе весь обширный районъ сбыта для здѣшнихъ лѣсныхъ товаровъ, крайне неблагоприятно отозвались на настроеніи мѣстнаго рынка. Розничная торговля на мѣстахъ совершенно прекратилась. За послѣднее время, когда съ Кавказомъ не было рѣшительно никакого сообщенія и сюда доходили только случайные слухи объ истинномъ положеніи вещей, многіе изъ здѣшнихъ лѣсоторговцевъ, имѣющихъ по станціямъ владикавказской ж. д. собственные лѣсные склады, сильно опасались за судьбу послѣднихъ. Вообще, происшедшими событіями мѣстный рынокъ поставленъ въ необходимость ограничить сношенія со своимъ потребителемъ райономъ. Многіе изъ кавказскихъ торговцевъ, пользовавшихся здѣсь неограниченнымъ кредитомъ, перестали внушать къ себѣ довѣріе; нельзя не считаться и съ тѣмъ, что торгующіе на Кавказѣ вообще слишкомъ мало гарантированы отъ случайностей. Между тѣмъ лѣсная торговля издавна ведется здѣсь на кредитныхъ началахъ, а потому сокращеніе кредитныхъ операцій самымъ губительнымъ образомъ отразится на финансовомъ положеніи рынка. Въ настоящее время на мѣстномъ рынкѣ полный застой. Многія фирмы теперь уже испытываютъ большую нужду въ денежныхъ средствахъ, которая обостряется еще тѣмъ, что на январь и февраль у всѣхъ падаютъ крупныя платежи за купленный бревенникъ. Закончивъ весьма неудачно осенній сезонъ, лѣсоторговцы рассчитывали поправить дѣла весною; теперь виды на весеннюю торговлю весьма неопредѣленные, и возможно, что послѣдуетъ пониженіе цѣнъ на лѣсъ. Нужда въ деньгахъ теперь заставляетъ очень дорожить продажами за наличный расчетъ и дѣлать значительныя уступки. Цѣны номинально, по прейсъ-курантамъ, держатся на прежнемъ уровнѣ, но въ сущности правильныхъ цѣнъ на рынкѣ нѣтъ, и назначеніе ихъ въ томъ или другомъ размѣрѣ въ значительной степени зависитъ отъ всякаго рода случайностей, причемъ одинъ и тотъ же по качеству товаръ нерѣдко проходитъ у разныхъ фирмъ различными цѣнами. На недѣлѣ можно было

по нѣкоторымъ сдѣлкамъ отмѣтить слѣдующія цѣны: полубрусъ 13 арш. 4—4½ верш. 1 р. 70—1 р. 90 к., 15 арш. 4—4½ верш. 2 р.—2 р. 20 к., 18 арш. 4—4½ верш. 3 р. 80 к.—4 р. 20 к.; подтоварникъ 13 арш. 3—3½ верш. 1 р.—1 р. 10 к., 15 арш. 1 р. 15—1 р. 25 к., 18 арш. 1 р. 80—1 р. 90 к.; рейка 13 арш. 2—2½ верш. 50—60 к.; шесть 13 арш. 20—25 к., 15 арш. 25—30 к.; веревка 13 арш. 30—35 к.; стойки рудничныя 3½ арш. 10—12 к.; дрючокъ шахтовый 6 арш. 15—17 к., 7 арш. 18—20 к.; дрючокъ березовый 6 арш. 20—30 к., 7 арш. 30—35 к.; оглобля зимняя 6 арш. за пару 35—40 к., 7 арш. 40—50 к., лѣтняя 30—40 к.; тесъ еловый 13 арш. ¼ верш. 30—55 к., ½ верш. 35—75 к., 1 дюйм. 40—75 к., ⅝ 75—80 к., ¾ 90—95 к., ⅞ верш. 1 р.—1 р. 10 к., 1 верш. 1 р. 10—1 р. 20 к., 1¼ верш. 1 р. 50—1 р. 70 к., 1½ верш. 1 р. 80 к.—2 р. 10 к., 1¾ верш. 2 р. 10—2 р. 30 к., 2 верш. 2 р. 70—2 р. 90 к., 2¼ верш. 3 р.—3 р. 30 к., 2½ верш. 3 р. 50—3 р. 70 к.; доски и бруски обрѣзные 9 арш. по 18—20 к. за квадр. вершокъ, 13 арш. 25—30 коп. Нѣсколько лучшимъ спросомъ пользуются мелкіе лѣсные товары и разнаго рода бракъ. Значительными партіями требуются на донецкіе рудники обзельныя доски, обаполь, а также рудничныя стойки. Съ липовыми товарами почти безъ дѣль, но цѣны держатся: липовая плашка 70 к.—1 р. за штуку, тесокъ 60—70 р. за тысячу. Дрова требуются хорошо для мѣстнаго потребленія; розничныя цѣны: на березовыя 1 арш. 42—45 р. за пятерикъ, ¾ арш. 35—37 р., сосновыя 1 арш. 34—35 р., ¾ арш. 28—30 р., дубовыя 1 арш. 35—37 р., ¾ арш. 30—35 р., ольховыя 30—34 р., еловыя 32—33 р.; уголь березовый двойной куль 1 р. 10—1 р. 20 к., сосновый 85—90 к.; мочало 1 р.—1 р. 10 к. за пудъ; кули 6×12 верш. 12—15 к.; рогожи 12×6 четв. 18—20 к.; деготь за пудъ 1 р. 40—1 р. 50 к., смола паровая 70—80 к., котельная 60—65 к.; варъ 60—65 к.; скипидаръ желтый 1 р. 40—1 р. 50 к.; полубѣлый 1 р. 80—1 р. 90 к., бѣлый 2 р. 20—2 р. 30 к. за пудъ.

Пос. Дубовка, Сарат. г., 23 января.—Обороты мѣстнаго лѣсного рынка ничтожны. Спросъ на тесъ мѣстной распиловки со стороны донскихъ партіонныхъ покупателей небольшой, да и то исключительно въ кредитъ на долгій срокъ. Запродажи совершались исключительно по письмамъ съ условіемъ, чтобы товаръ былъ принятъ весною по цѣнамъ, какія установятся послѣ пасхи.

Розничная торговля идетъ до того тихо, что лѣсо-торговцы не оправдываютъ расходы по содержанію служебнаго персонала; верхковая доска продается по 1 р. 10 к. Запасы угля древеснаго въ Дубовкѣ небольшіе, причемъ цѣны противъ лѣтняго времени повышены вдвое; такъ, мелкій куль угля березоваго продается 65—70 к., тогда какъ лѣтомъ цѣна не превышала 35—40 к. Спросъ на колесничный матеріалъ совершенно отсутствуетъ по причинѣ плохого сбыта колесъ, телѣгъ и саней на окружныхъ ярмаркахъ. Всѣ колесныя издѣлія продаются по самымъ де-

шевымъ цѣнамъ. Распиловка бревенника совершается на двухъ лѣсопильныхъ заводахъ; постороннимъ лицамъ бревенникъ пилать по 35—38 к. за дерево, доставляя товаръ самотасками на гору съ берега. (Торг. Пр. Г.).

Фрахты на Волгѣ. Соловьевымъ сданъ на доставку Чесночкову полный грузъ лѣсныхъ матеріаловъ, на баржу 46 сажень длины и 21 ширины, отъ Дубовой пристани до Царицына, цѣною аккортно за 2.450 р.; баржу поставить подъ грузъ тотчасъ по вскрытіи навигаціи и по нагрузкѣ свести немедленно подъ буксиромъ парохода въ Царицынъ; нагрузка и выгрузка кладчика.—Обычныя съ р. Ветлуги поставки на мелкихъ баржахъ (15—30 сажень) владѣльцами изъ Троицкаго посада и сель Покровскаго, Сумокъ, Фокина и другихъ обезпечены по прошлогоднимъ цѣнамъ и выше на 5—10%, а именно: съ пристаней рр. Усты и Ветлуги не выше Воскресенска, аккортно отъ 80 до 100 р. съ погонной сажени баржи и поудно 5—5½ к. съ пуда лѣсныхъ матеріаловъ или кулька углей; конечная пристань доставки Царицынъ. Съ пристаней, лежащихъ выше Воскресенска до Варнавина плата на 5—10% дороже; выше Варнавина до г. Ветлуги плата выше еще на 5—10%. Баржи поставить подъ грузъ немедленно по открытіи навигаціи и по нагрузкѣ нѣкоторымъ плыть безостановочно, а нѣкоторымъ съ останковками на болѣе крупныхъ пристаняхъ для продажи товара. Дрова на доставку сданы отъ пристаней близъ устья Ветлуги, 12-вершковой длины, до Казани 5 р.—5 р. 25 к., до Самары 7 р.—7 р. 25 к. съ пятерика, причемъ нагрузка или выгрузка со счета поставщика.

Торги по шершневскому лѣсничеству, Кіевской губерніи.

Къ торгамъ 31 августа 1905 года въ радомысльскомъ полицейскомъ управленіи было предъявлено изъ казенныхъ дачъ шершневской, омеляновской и выдыборской: а) 58 дѣлянокъ сплошной рубки смѣшаннаго лѣса (сосна, липа, береза, дубъ, грабъ и др.), смѣты 1905 года, площадью 116,13 дес., оцѣнкою 35.940 р., и б) 1 участокъ, площ. 14,2 дес., для выборки перестойныхъ 91 дуба и 21 ясеня, оцѣн. 1.587 р., а всего лѣса на сумму 37.527 р.

На торгахъ продано въ 12 рукъ: 56 дѣлянокъ сплошной рубки, площ. 113,32 дес., оцѣн. 34.424 р., за 52.868 р., т.-е. съ надбавкою 51% сверхъ оцѣнки, и одинъ участокъ для выборки перестоя за сумму 1.631 р., а всего лѣса продано на сумму 54.499 р.

Средняя продажная цѣна одной десятины лѣса сплошной рубки опредѣлилась въ 463 р.

Покупателями явились слѣдующія лица: 1) Яковъ Зиндеръ, приобрѣтшій въ шершневской дачѣ 33 дѣлянки, площ. 68,36 дес., оцѣн. 24.165 р., за 39.339 р., т.-е. съ надбавкою 63% сверхъ оцѣнки; 2) Мендель Зайденбергъ—тамъ же 2 дѣлянки, площ. 4,36 дес., оцѣн. 1.595 р., за 1.875 р., т.-е. съ надбавкою на оцѣнку 18%; 3) Аронъ Черняховскій—въ шершневской и омеляновской дачахъ 4 дѣлянки, площ. 8,26 дес., оцѣн. 2.763 р., за 3.057 р., т.-е. съ надбавкою 11%; 4) Юсь Кипнисъ—въ шершневской дачѣ 3 дѣлянки, площ. 9,67 дес., оцѣн. 1.473 р., за 1.845 р., т.-е. съ

надбавкою 25% сверхъ оцѣнки; 5) Хайкель Корыт-
ный—въ выдыборской дачѣ 3 дѣлянки, площ. 3,02 дес.,
оцѣн. 910 р., за 1.895 р., т.-е. съ надбавкою 108%
сверхъ оцѣнки; 6) Аронъ Кипнисъ—въ шершневской
дачѣ 3 дѣлянки, площ. 7,87 дес., оцѣн. 946 р., за
1.281 р., т.-е. съ надбавкою 35% сверхъ оцѣнки;
7) Аврумъ Высоцкій—въ шершневской и выдыборской
дачахъ 2 дѣлянки, площ. 3,4 дес., оцѣн. 759 р., за
1.156 р., т.-е. съ надбавкою 52%; 8) Гершко Веприн-
скій—въ омеляновской дачѣ 1 выборочный участокъ,
площ. 14,2 дес., въ коемъ занумеровано 91 дубъ и
21 ясень, оцѣн. 1.587 р., за 1.631 р., т.-е. съ над-
бавкою 28%; 9) Мошко Кипнисъ—въ шершневской да-
чѣ 2 дѣлянки, площ. 5,28 дес., оцѣн. 739 р., за 933 р.,
т.-е. съ надбавкою 28% сверхъ оцѣнки; 10) Аврумъ
Файнштейнъ—въ шершневской дачѣ 1 дѣлянку, площ.
0,68 дес., оцѣн. 367 р., за 580 р., т.-е. съ надбавкой
58% сверхъ оцѣнки; 11) Исеръ Грушка—тамъ же
1 дѣлянку, площ. 1,34 дес., оцѣн. 368 р., за 469 р.,
т.-е. съ надбавкою 27%, и 12) Аншель Гусовскій—въ
омеляновской дачѣ 1 дѣлянку, площ., 1,07 дес., оцѣн.
349 р., за 438 р., съ надбавкою 25% сверхъ оцѣнки.

С. Б.

Х р о н и к а.

Лѣсныя порубки въ Новгородской губ.

Въ газ. „Наша Жизнь“ помѣщена слѣдующая коррес-
понденція изъ Бѣлозерска отъ 10 декабря 1905 г. „Со-
временныя событія въ Россіи отражаются и въ нашихъ
глухихъ мѣстахъ. Крестьяне нѣсколькихъ волостей
(Чуриновской, Мегринской, Борисовской и др.) пода-
вали петиціи о дарованіи имъ политическихъ свободъ,
поставивъ во главѣ угла требованія о прирѣзкѣ земли
съ лѣсомъ,—въ послѣднемъ чувствуется острая нужда.
Для обсужденія своихъ нуждъ крестьяне устраиваютъ
митинги. На одномъ изъ нихъ въ Городищахъ Мерган-
ской вол. постановлено не допускать лесопромышлен-
никовъ къ вырубкѣ бревенъ и дровъ въ казенныхъ
дачахъ, считая, что эти дачи должны перейти имъ
при отводѣ дополнительнаго надѣла. Явившіеся сюда
становой приставъ съ помощникомъ лѣсничаго встрѣ-
чены были населеніемъ очень недружелюбно, и недо-
бившись никакого толка, вынуждены были съ больши-
ми затрудненіями уѣхать; никто изъ населенія не со-
гласился выдать подводы становому. Здѣсь же по
общественному приговору сами крестьяне закрыли вин-
ную лавку и сняли съ нея вывѣску.

„Замѣчаются всюду по уѣзду усиленныя порубки ка-
зенныхъ и частныхъ лѣсовъ. Въ Пондалѣ (приходъ)
крестьяне рубятъ Громовскую дачу, и, несмотря на
привѣтныя мѣры со стороны властей, порубки не пре-
кращаются, а наоборотъ усиливаются. Эту мѣст-
ность посѣтилъ новгородскій губернаторъ Медемъ, съ
цѣлью внести успокоеніе въ среду крестьянъ, но
былъ встрѣченъ очень холодно.

„Мѣстные лесопромышленники и купечество усилен-
но хлопочуть о присылкѣ въ Бѣлозерскъ цѣхоты и

казаковъ для защиты отъ лѣсныхъ порубокъ и погро-
мовъ. Слухи о погромахъ носились среди мѣстнаго
купечества съ самой осени; слухи эти, кажется, пуще-
ны были самими купцами, подозрѣвавшими сосѣднихъ
крестьянъ въ желаніи произвести погромы. На одномъ
изъ митинговъ въ д. Глушковѣ крестьяне высказали
порицаніе купечеству за распространеніе имъ ложныхъ
слуховъ о предполагаемыхъ погромахъ. Несмотря на
это, депутація отъ лесопромышленниковъ и купцовъ
настоячиво просила губернатора въ послѣдній прїездъ
въ Бѣлозерскъ о безотлагательной присылкѣ команды
солдатъ. На одномъ изъ послѣднихъ митинговъ въ
Чуриновской волости крестьяне не пожелали вводить
у себя стражниковъ, въ случаѣ же какихъ либо без-
порядковъ въ волости крестьяне рѣшили, не прибѣгая
къ содѣйствію полиціи, самимъ употреблять всѣ мѣры
къ возстановленію тишины и спокойствія. Тѣ же кре-
стьяне въ концѣ ноября явились въ земскую управу,
въ числѣ болѣе 100 человекъ, просить предсѣдателя
управы дать телеграмму министру земледѣлія объ
отпускѣ имъ по пониженной таксѣ изъ казеннаго лѣс-
ничества дровъ на отопленіе, причемъ заявили, что
самовольная порубка въ казенныхъ и частныхъ дачахъ
производилась ими въ силу необходимости за ограни-
ченнымъ отпускомъ дровъ. Просьба эта министерствомъ
уважена, но какъ оказывается отведенныя лѣсосѣки
не могутъ удовлетворить нужды въ топливѣ, и поэто-
му просители невольно, за отсутствіемъ всякихъ ре-
сурсовъ, должны будутъ приступить къ самовольной
рубкѣ казеннаго и частнаго лѣса.

„Въ двухъ волостяхъ—Барановской и Мишутинской
по случаю вырубки крестьянами бревенъ въ имѣніяхъ
графини Паленъ и Балашовыхъ вызваны были коман-
ды солдатъ, съ приходомъ коихъ порубка нѣсколько
уменьшилась.

„Волненія среди крестьянъ выразились пока усиле-
ной вырубкой частныхъ и казенныхъ лѣсовъ. Въ зна-
чительной мѣрѣ на вырубку лѣсовъ имѣетъ вліяніе то
обстоятельство, что лѣнные заработки по случаю без-
дорожицы еще не открыты. Съ открытіемъ же тако-
выхъ крестьяне развѣдутся по работамъ, и самоволь-
ная вырубка лѣсовъ прекратится“.

Сооруженіе электрическаго трамвая и лѣсотаски въ Ца- рицынѣ.

Царицынское городское самоуправленіе рѣшило при-
ступить къ реализаціи облигаціоннаго займа, разрѣ-
шеннаго ему на сооруженіе въ г. Царицынѣ трамвая,
электрической лѣсотаски и освѣщенія. Въ экстренномъ
засѣданіи городской думы 12 января разсматривались
предложенія двухъ предпринимателей, выразившихъ
желаніе принять на себя реализацію займа и постройку
электрическихъ сооружений. Первый изъ нихъ, „Бер-
линское интернаціональное торговое общество“, предла-
гаетъ чрезъ представителя банкирской конторы Люсть
въ Саратовѣ реализовать всю сумму займа 1½ милл.
рублей по 97 руб. за 100 руб. съ начисленіемъ ½%
комиссіонныхъ, но съ тѣмъ, однако, условіемъ, чтобы
подрядъ по постройкѣ всѣхъ электрическихъ сооруже-

ній былъ данъ опредѣленнымъ лицамъ по указанію общества. Другое предложеніе исходитъ отъ „Бельгійскаго анонимнаго общества“, которое соглашается реализовать облигаціи по 96 р. за 100 р. съ начисленіемъ 2% комиссіонныхъ.

Относительно электрической лѣсотаски изъ преній выяснилось, что надобность въ этомъ сооруженіи почти исчезла, проектъ былъ составленъ 6 лѣтъ тому назадъ, когда тѣснота царицынскихъ лѣсныхъ пристаней дѣйствительно заставила серьезно задуматься надъ техническими улучшеніями выгрузки бревенника; однако, съ тѣхъ поръ обстоятельства успѣли сильно измѣниться, значительная часть лѣсопильныхъ заводовъ перешла въ Бекетовку, здѣсь общество владикавказской ж. д. предоставило въ распоряженіе лѣсниковъ всевозможныя удобства, между прочимъ и электрическую лѣсотаску. Въ настоящее время сами лѣсники заявляютъ, что лѣсотаска имъ не нужна, и предпріятіе это при крупной затратѣ на него городскихъ суммъ (по смѣтѣ 600 т. р.) будетъ давать ежегодный дефицитъ въ 60—70 т. руб. вмѣстѣ съ тѣмъ и реализацію займа въ настоящее время нельзя считать своевременной. Наряду съ этимъ городскіе финансы находятся далеко не въ блестящемъ состояніи; городская касса пуста и управа затрудняется даже въ расходахъ на самыя неотложныя потребности. Однако, вопросъ о немедленной реализаціи облигаціоннаго займа въ думѣ рѣшенъ въ положительномъ смыслѣ: постановлено пригласить предпринимателей въ Царицынъ для переговоровъ о реализаціи займа, равно какъ и объ условіяхъ постройки электрическихъ сооружений (Торг.-Пр. Г.).

Казни на лѣсопильномъ заводѣ А. Домбровскаго. „Рижск. Вѣдомости“, касаясь послѣднихъ событій въ Ригѣ, сообщаютъ слѣдующіе потрясающіе факты. 21-го января въ Мюльграбенѣ начались массовыя обыски. Выстроенное почти исключительно на средства крупнаго рижскаго лѣсоэкспортера и владѣльца лѣсопильнаго завода Августа Домбровскаго, зданіе общества трезвости „Сѣверное сіяніе“, было сожжено войсками. По слухамъ, въ зданіи найдено оружіе. Зданіе было еще совершенно ново и на его устройство израсходовано около 100.000 руб. Кромѣ того, самъ лѣсозаводчикъ Домбровскій былъ приговоренъ къ смертной казни черезъ разстрѣліаніе. Ему было дано $\frac{1}{2}$ часа отсрочки на приведеніе въ порядокъ своихъ дѣлъ. А. Домбровскій употребилъ это время для сношенія по телефону съ городомъ, гдѣ нѣкоторые лица исходатайствовали передъ генераль-губернаторомъ отмѣну смертной казни. За нѣсколько минутъ до приведенія въ исполненіе приговора, когда Домбровскій былъ уже отведенъ въ лѣсъ, было получено распоряженіе генераль-губернатора, и казнь Домбровскаго была отмѣнена. Три рабочихъ завода Домбровскаго подвергнуты тѣлесному наказанію, а 4 разстрѣляны. Домбровскій — человѣкъ лѣтъ подлѣ 60 и извѣстенъ какъ благотворитель и общественный дѣятель. Теперь г. А. Домбровскій отъ сильныхъ потрясеній страдаетъ по временамъ припадками умопомѣшательства.

Океанскій сплавъ лѣса. Въ Шанхай черезъ Тихій океанъ канадскими лѣсопромышленными фирмами от-

правленъ громадный плотъ лѣсныхъ матеріаловъ. Оригинальное и смѣлое предпріятіе доставки транспорта около 10.000.000 фут. лѣсныхъ матеріаловъ изъ Америки на китайскій рынокъ представляетъ большой интересъ. Попытка эта, однако, не первая въ своемъ родѣ. Нѣсколько лѣтъ назадъ канадскіе лѣсопромышленники отправили нѣсколько плотовъ на рынокъ въ С.-Франциско, но попытка не увѣнчалась успѣхомъ: одинъ плотъ былъ разнесенъ бурей, другой не достигъ мѣста назначенія. Впослѣдствіи большіе плоты достигали иногда С.-Франциско, но много теряли лѣса во время непогодъ. Отправленный теперь въ Китай лѣсной плотъ можетъ совершить плаваніе черезъ океанъ при благопріятныхъ условіяхъ не менѣе какъ въ 2 мѣсяца, такъ какъ переходъ до Шанхая составляетъ около 9 тыс. миль. Плотъ буксируется специальнымъ пароходомъ.

— Правленіе рыбинскаго лѣсопромышленнаго общества доводитъ до всеобщаго свѣдѣнія, что общество открыло свои дѣйствія съ января 1906 г. и что въ члены правленія избраны И. Г. Земанъ, Л. Де-Ринъ и П. Н. Костерусъ.

Новыя книги.

— Сухая перегонка лиственныхъ породъ дерева. *И. Штафинскій.* in 16° 137 стр. Изданіе К. И. Тихомирова. М. 1906. Ц. 30 к.

— Укрѣпленіе овраговъ при помощи простѣйшихъ сооружений. *А. С. Тихонова.* in 8°. Изд. Девриена. Спб. 1906.

— Очерки лѣснаго хозяйства въ Россіи. (Путевыя замѣтки.) Д-ръ *А. Шванпахъ.* Переводъ А. В. Костяева. Изданіе лѣснаго департамента. in 8° 78 стр. Спб. 1902.

— Адресъ-календарь сельско-хозяйственныхъ обществъ. (По даннымъ къ 1 января 1905 г.). Изданіе департамента земледѣлія. Ч. I., in 8° XIV+277 стр. Спб. 1905. Ц. 50 к.

— Cubage des bois sur pied et abattus. Par *M. Bouleau*, inspecteur des eaux et forêts. in 12° 3 fr. 75 c.

— Législation des eaux. Par *Louis Courcelle.* in 16° 954 p. Paris 1905. 15 fr.

— L'ozone et ses application industrielles. Par *H. De la Coux.* in 8° 557 p. Paris 1905. 15 fr.

— Report on an examination of a forest tract in Western North Carolina. By *Franklin W. Reed*, forest assistant. Bureau of Forestry, Department of Agriculture. in 8° 32 p. Washington, D. C. 1905.

— Timber products and saw-milling industry. A description of timber trees indigenous to Tasmania, their commercial value and process of manufacture, with methods adopted by the government to foster the industry. By *J. Compton Penny.* 1905.

— Forest preservation and national prosperity. U. S. Department of agriculture. Forest Service. Circular № 35. in 8° 31 p. Washington 1905.

— Terms used in forestry and logging. U. S. Department of agriculture. Bulletin № 61. in 8° 53 p. Washington 1905.

— The Red Gum. By *Alfred K. Chittenden*. U. S. Department of Agriculture. Bureau of Forestry. Bulletin № 58. in 8° 56 p. Washington.

— The Maple sugar industry. By *William F. Fox* and *William F. Hubbard*. U. S. Department of Agriculture. Bureau of Forestry. Bulletin № 59. in 8° 56 p. Washington 1905.

— Practical forestry. By *A. D. Webster*. 4 edition. Published by W. Rider & Son. London 1905. 5 шил.

Справочный отдѣлъ.

Предстоящіе торги и поставки.

4 февраля въ московско-тверскомъ управленіи землед. и гос. имущ. (Москва), въ 12 ч., торги на продажу 3.824 саж. дровъ на 66.204 р. (см. „Лѣсопр. Вѣстникъ“, № 2, 1906 г.).

6 февраля въ управленіи постройки пермь-екатеринбург. ж. д. (г. Екатеринбургъ), 12 ч., конкуренція на поставку соснов. и еловыхъ шпаль 715.320 шт.

8 февраля въ 2-мъ московскомъ кадет. корпусѣ (Москва), въ 12 ч., торги на поставку однопол. дровъ берез., соснов. съ елов. и осин. на 9.209 руб.

13 февраля въ московской казен. палатѣ, въ 2 ч., съ переторжкой чрезъ 3 дня, торги на поставку 1500 саж. дровъ для войскъ подъ Москвою.

14 февраля въ управленіи харьково-николаевской ж. д. (г. Харьковъ), въ 12 ч., конкуренція на поставки 1.325.000 шт. сосновыхъ шпаль.

24 февраля въ управленіи курско-харьково-севастопол. жел. дор. (г. Харьковъ), въ 12 ч., конкуренція на поставку драни 530.000 шт., теса 1.070.000 шт. и кольевъ 186.000 шт.

1 марта въ елабужскомъ казенномъ винномъ складѣ (Вятской губ.), въ 12 ч., съ переторжкой черезъ 3 дня, торги на поставку соснов. и елов. дровъ 800 пятериковъ.

Редакторъ-издатель Н. С. Нестеровъ.

ПОДЛѢСНИЧІЙ

(изъ лѣсн. кондукторовъ),

въ крупномъ образцовомъ имѣніи, желаетъ переимѣнить мѣсто. Адресъ въ редакціи.

4-2

17-й годъ изданія.

Открыта подписка на 1906 г. на

3-1

ТЕХНИЧЕСКІЙ СБОРНИКЪ И ВѢСТНИКЪ ПРОМЫШЛЕННОСТИ,

ежемѣсячный журналъ новостей, открытій, изобрѣтеній и усовершенствованій по всѣмъ отраслямъ техники и промышленности.

Фабриканты, заводчики и техники найдутъ въ журналѣ много полезныхъ и необходимыхъ для нихъ свѣдѣній практическаго характера. Имѣя въ виду многообразныя нужды русской промышленности и торговли, а также различные вопросы и явленія современной жизни въ этой обширной области труда, редакція отводитъ на страницахъ журнала надлежащее вниманіе и мѣсто статьямъ соответствующаго характера.

Задавшись цѣлью служить практическимъ интересамъ фабрично-заводской техники и промышленности, редакція стремится давать въ журналѣ возможно болѣе полезнаго матеріала по всѣмъ отдѣламъ программы.

Въ программу журнала входятъ: машиностроеніе и механическое дѣло, механическая и химическая технологія, желѣзнодорожное дѣло, архитектура, инженерное и строительное искусства, электротехника, техническое образование, обзоръ дѣятельности торгово-промышленныхъ учрежденій и техническихъ обществъ, біографіи выдающихся дѣятелей техники и промышленности, критика и бібліографія; смѣсь: замѣтки о новостяхъ техники, промышленности, разныя мелкія извѣстія и т. д.; справочный отдѣлъ: торговые и статистическія свѣдѣнія, данныя о спросѣ и предложеніи; правительственныя распоряженія.

Приложенія: сочиненія по разнымъ отраслямъ техники, чертежи и пр.

За истекшія шестнадцать лѣтъ въ составъ сотрудниковъ журнала вошли слѣдующія лица:

Профессоры и адъюнкты-профессоры Технологическихъ институтовъ С.-Петербургскаго и Харьковскаго, Императорскаго Московскаго Техническаго училища, Рижскаго и Кіевскаго Политехническихъ институтовъ и др.—В. И. Альбицкій, М. Н. Берловъ, К. А. Владиміровъ, П. В. Войнаровскій, А. П. Гавриленко, В. А. Гемиліанъ, А. Д. Гатцукъ, А. В. Гречаниновъ, М. Н. Демьяновъ, К. Г. Деметьевъ, П. Ф. Ерченко, Г. Ф. Делъ, В. Г. Залѣсскій, К. А. Зворыкинъ, И. А. Каблуковъ, В. Л. Кирпичевъ, П. В. Котурницкій, Н. П. Ланговой, С. П. Ланговой, А. П. Лидовъ, П. М. Мухачевъ, Я. Я. Никитинскій, П. П. Петровъ, А. И. Предтеченскій, Б. Н. Писаревъ, А. И. Свдуровъ, П. С. Страховъ, Н. И. Тавилдаровъ, С. Л. Франкфуртъ, М. М. Черевашинскій, В. В. Шкелетовъ и др.

Преподаватели, ассистенты, лаборанты—И. П. Александровъ, А. М. Бочваръ, А. П. Величковскій, Н. Я. Громъ, И. В. Егоровъ, В. П. Залѣсскій, Д. В. Зубаревъ, В. Д. Мѣшаевъ, Е. И. Орловъ, Л. К. Лейхманъ, Н. А. Пановъ, В. П. Пантелѣевъ, К. М. Плѣшковъ, А. Русановъ, В. М. Серебровскій, А. М. Соколовъ, Б. А. Солонина, А. Н. Шустовъ и др.

Представители фабрикъ, заводовъ, желѣзныхъ дорогъ и пр. промышленныхъ предуріятій, а также правительственныхъ и общественныхъ учрежденій—М. И. Алтуховъ, И. К. Андрюковъ, Н. Н. Алянчиковъ, Л. Я. Аркинъ, А. Г. Бадюль, Г. М. Барановъ, В. Я. Бейвъ, Н. Е. Березовскій, Н. Н. Ботвинкинъ, И. П. Боклевскій, С. И. Бокастовъ, Л. А. Боровичъ, А. И. Бѣловъ, Е. Я. Вайвъ, Ф. И. Вараксинъ, М. К. Васильевъ, И. Видавскій, П. П. Викторовъ, Ю. Ф. Вишняевскій, Г. В. Вдовиневскій, С. В. Ганшинъ, П. Гарберъ, К. Ф. Гессель, Л. Н. Глазовъ, Н. П. Глухаревъ, Д. А. Головъ, І. П. Горенцель, А. Ф. Грязновъ, А. В. Грушке, С. И. Гулшамбаровъ, И. Гурвичъ, А. Н. Державинъ, И. А. Добряковъ, К. Дьяконовъ, В. Ефременковъ, Л. П. Жеребовъ, А. А. Завадскій, А. Завалишинъ, И. Залкинъ, Н. Н. Зворыкинъ, А. А. Зябловъ, П. Касаткинъ, Д. Кирпичниковъ, Н. А. Кирпичниковъ, С. А. Козьминъ, А. П. Коренблитъ, П. Н. Коротковъ, М. Г. Котельниковъ, М. И. Кузнецовъ, К. В. Курчениновъ, А. Г. Лаписовъ, Л. М. Лялинъ, П. А. Малыхъ, И. Г. Манохинъ, А. Н. Машкинъ, А. Мейро, А. П. Милинскій, Н. В. Мыльниковъ, А. М. Настюковъ, Ф. Ф. Надлеръ, И. М. Нелюбинъ, Н. Я. Нелькинъ, М. А. Нетыкса, К. Ф. Неймайеръ, С. Ф. Николаевскій, Л. В. Николаевъ, С. Я. Никитинскій, М. И. Носачъ, Н. П. Овсянниковъ, В. Н. Оглоблинъ, А. И. Онуфровичъ, П. А. Персіаниновъ, Н. А. Песоцкій, П. Т. Плаксицкій, В. Е. Полуэктовъ, Л. О. Плущевскій, А. А. Прессъ, А. Т. Разуваевъ, К. Рейнеръ, А. С. Рейсеръ, Х. Х. Репманъ, Н. Родимцевъ, А. И. Романовъ, М. А. Рыловъ, А. Э. Сабекъ, А. Семеновъ, С. Сербиновичъ, П. И. Сиптиць, А. А. Соломка, О. Старикъ, Н. Д. Степановъ, И. Тауберъ, М. Н. Триполитовъ, А. Н. Угаровъ, А. Г. Фадѣевъ, И. А. Федоровъ, Н. А. Филипповъ, И. М. Фуксъ, Г. Г. Хелимскій, М. Я. Цоллеръ, В. Черневъ, О. В. Шаньгинъ, А. Ф. Шварабовичъ, д-ръ Юркевичъ, Ю. А. Эльтерманъ, П. К. Энгельмейеръ, М. Е. Эфросъ и др.

Журналъ одобренъ Ученымъ Комитетомъ Минист. Народн. Просвѣщенія.

Полные экземпляры журнала за 1890, 1891, 1892, 1893, 1894, 1895, 1896, 1897, 1898, 1899, 1900, 1901, 1902, 1903, 1904 и 1905 гг. высылаются по 16 руб.—Выписывающіе за всѣ шестнадцать лѣтъ сразу платятъ 110 руб.

Подписавшимся среди года высылаются всѣ вышедшіе въ свѣтъ №№. Пробные №№ высылаются по первому требованію по 1 р. 50 к. Допускается разсрочка.—16 руб. въ годъ съ доставкой, за 1/2 года—9 руб. Учащимся скидка 25%.

Подписка принимается: въ редакціи журнала и во всѣхъ книжн. магазинахъ.

Адресъ редакціи: Москва, Долгоруковская ул., д. № 71.

Редакторъ-Изд. Учен. Инж.-Мех. К. А. Казначеевъ.

ПЕРМСКІЙ

Управленіемъ Земледѣлія и Государственныхъ Имуществъ

назначаются нижеслѣдующіе торги на продажу лѣсныхъ матеріаловъ изъ казенныхъ дачъ лѣсничества Пермской губерніи.

- 1) Въ **Балаирскомъ** Волостномъ Правленіи, Камышловскаго уѣзда, 25 февраля и 24 марта 1906 г. предъявляются къ продажѣ лѣсные матеріалы изъ Юшалоовскаго лѣсничества съ учетомъ по площади 70 дѣлянокъ, общей площадью 68 дес. 457 кв. саж., оцѣненныхъ въ 1.524 руб.
- 2) Въ **Камышловскомъ** Уѣздномъ Полицейскомъ Управленіи 20, 25 и 28 февраля и 20, 24 и 27 марта 1906 г. изъ Камышловскаго лѣсничества съ учетомъ по площади 558 дѣлянокъ, общей площадью 470 дес. 1016 кв. саж., оцѣненныхъ въ 17.807 руб.
- 3) Въ **Талицкомъ** Волостномъ Правленіи, Камышловскаго уѣзда, 22 февраля и 22 марта 1906 г. изъ Талицкаго лѣсничества съ учетомъ по площади 89 дѣлянокъ, общей площадью 743 дес. 1416 кв. саж., оцѣненныхъ въ 22.115 руб.
- 4) Въ **Пышминскомъ** Волостномъ Правленіи, Камышловскаго уѣзда, 20 февраля и 20 марта 1906 г., въ **Четкаринскомъ** Волостномъ Правленіи 27 февраля и 28 марта, въ **Вновь-Юрмытскомъ** Волостномъ Правленіи 3 марта и 10 апреля изъ Юрмытскаго лѣсничества съ учетомъ по площади 1020 дѣлянокъ, общей площадью 1274 дес. 1096 кв. саж., оцѣненныхъ въ 44.045 руб.
- 5) Въ **Ертарскомъ** Волостномъ Правленіи, Камышловскаго уѣзда, 1 марта и 12 апреля 1906 г. изъ Ертарскаго лѣсничества съ учетомъ по площади 20 дѣлянокъ, общей площадью 19 дес. 1824 кв. саж. и съ учетомъ по количеству березовыхъ и осиновыхъ дровъ 3950 куб. саж., всего на сумму 5.504 руб.
- 6) Въ **Буткинскомъ** Волостномъ Правленіи, Шадринскаго уѣзда, 23 февраля и 23 марта 1906 г. изъ Буткинскаго лѣсничества съ учетомъ по площади 315 дѣлянокъ, общей площадью 347 дес. 1073 кв. саж., на сумму 23.913 руб.
- 7) Въ **Ирбитскомъ** Уѣздномъ Полицейскомъ Управленіи 22 и 25 февраля и 22 и 24 марта 1906 г., въ **Киргинскомъ** Волостномъ Правленіи 28 февраля и 28 марта и въ **Верхъ-Ницинскомъ** Волостномъ Правленіи 3 марта и 10 апреля 1906 г. изъ Ирбитскаго лѣсничества съ учетомъ по площади 163 дѣлянки, общей площадью 163 дес. 120 кв. саж. и съ учетомъ по количеству 3360 куб. саж. дровъ и 12470 бревенъ всего на сумму 9.905 руб.
- 8) Въ **Соликамскомъ** Уѣздномъ Полицейскомъ Управленіи, 20 февраля и 20 марта 1906 г. изъ Соликамскаго лѣсничества съ учетомъ по площади 279 дѣлянокъ, общей площадью 263 дес. 558 кв. саж. и съ учетомъ по количеству 685 бревенъ, всего на сумму 14.074 руб.
- 9) Въ **Афанасьевскомъ** Волостномъ Правленіи, Красноуфимскаго уѣзда, 23 февраля и 22 марта 1906 г. изъ Бисертскаго лѣсничества съ учетомъ по количеству 3871,98 куб. саж. дровъ, оцѣненныхъ въ 4.521 руб.
- 10) Въ **Крестовскомъ** Волостномъ Правленіи, Шадринскаго уѣзда, 6 марта и 10 апреля и **Ольховскомъ** Волостномъ Правленіи 10 марта и 13 апреля изъ Ольховскаго лѣсничества съ учетомъ по площади 66 дѣлянокъ, общей площадью 55 дес. 300 кв. саж., на сумму 3.188 руб.
- 11) Въ **Красноуфимскомъ** Уѣздномъ Полицейскомъ Управленіи 1 мая и 27 мая 1906 г. изъ Красноуфимскаго лѣсничества съ учетомъ по количеству и по пнямъ бревенъ 11585 шт., дручковъ 4000 шт., мочала 870 пуд. и ивовой коры 21 куб. саж., на сумму 12.093 руб.
- 12) Въ **Каргапольскомъ** Волостномъ Правленіи, Шадринскаго уѣзда, 1 и 28 марта 1906 г. изъ Шадринскаго лѣсничества съ учетомъ по площади 256 дѣлянокъ, общей площадью 257 дес. 810 кв. саж., оцѣненныхъ въ 21.463 руб.

Подробное объявленіе о продажахъ печатается отдѣльно, каковое можно видѣть въ Управленіи Земледѣлія и Государственныхъ Имуществъ въ г. Перми и у мѣстныхъ Лѣсничихъ, къ которымъ слѣдуетъ обращаться и для осмотра продаваемого лѣса въ натурѣ.

Помощникъ Начальника Управленія **Квѣцинскій,**

И. д. Дѣлопроизводителя **Августиновичъ.**

УПРАВЛЕНІЕ

Сарапульскаго Удѣльнаго Округа

симъ объявляетъ, что 25 февраля сего 1906 года въ селѣ Благовѣщенскомъ, Уфимской губерніи, въ 35 верстахъ отъ города Уфы (станція желѣзной дороги), будутъ произведены торги на продажу заготовленнаго въ 1905 году мочала въ количествѣ до 35.000 пудовъ, сложеннаго на берегу рѣки Бѣлой у пароходной пристани при селѣ Благовѣщенскомъ.

Торги начнутся съ 70 к. за пудъ мочала, высушеннаго на воздухѣ. Желающіе торговаться могутъ осмотрѣть мочало на мѣстѣ склада и передъ торгами представить задатокъ въ размѣрѣ 30% продажной цѣны, каковой задатокъ засчитывается въ уплату слѣдующихъ за мочало денегъ при выдачѣ ярлыка на отпускъ мочала.

ОТКРЫТА ПОДПИСКА 3—1

на 190⁵/₆ г.,—8-й годъ изданія,—политехническаго, иллюстрированнаго журнала, выходящаго два раза въ мѣсяць,

„Всемирное Техническое Обзорѣніе“.

Журнальный годъ начинается съ октября мѣсяца.

Журналъ „Всемирное Техническое Обзорѣніе“ имѣетъ своею цѣлью: 1) распространять между читателями техническія свѣдѣнія, добытыя непосредственно отъ заводовъ, фабрикъ, техническихъ фирмъ и учреждений; 2) знакомить читателей съ новостями, усовершенствованіями и открытіями, появляющимися за границей, и 3) быть посредникомъ между заводами, техническими фирмами, техническими обществами, инженерами, техниками разныхъ специальностей и прочими лицами, интересующимися техникой и промышленностью.

Въ журналѣ помѣщаются статьи по всѣмъ отраслямъ техники и промышленности; статьи иллюстрируются большимъ количествомъ ясныхъ рисунковъ.

Въ журналѣ помѣщаются также отчеты о засѣданіяхъ и докладахъ въ техническихъ обществахъ, сообщаются свѣдѣнія объ устройствѣ выставокъ, съездовъ и т. п.

Кромѣ того, въ журналѣ имѣются еще слѣдующіе отдѣлы: наши и иностранные заводы, техническое образованіе, разные новости и сообщенія, хроника, правительственныя распоряженія, библиографія, указатель вновь изданныхъ русскихъ и иностранныхъ техническихъ книгъ, корреспонденція, справочныя свѣдѣнія, обзоръ избранныхъ привилегій, представляющихъ наибольшее практическое значеніе, выданныхъ въ Россіи и въ иностранныхъ государствахъ (всѣ привилегіи иллюстрируются рисунками) и, наконецъ, полный указатель привилегій, выданныхъ въ Россіи за послѣднее время.

Въ обширномъ отдѣлѣ объявленій имѣется обстоятельно составленный „Алфавитный указатель специальностей заводовъ и техническихъ фирмъ“.

Журналъ печатается въ собственной своей типографіи „Столичная скоропечатня“, СПб., уг. Морской и Гороховой ул., д. 23/12; входъ съ Гороховой.—Принимаются заказы на постороннія типографскія работы и по весьма сходнымъ цѣнамъ.

Подписная цѣна на журналъ: на годъ безъ доставки—9 руб., на 1/2 года—5 руб., на 3 мѣс.—3 руб., одинъ №—60 к. съ доставкой и пересылкою во всѣ города Россійской Имперіи на 1 годъ—10 руб., на 1/2 года—6 руб., на 3 мѣс.—4 руб., одинъ №—80 к.; за границу на 1 годъ—14 р., на 1/2 года—8 р., на 3 мѣс.—5 р., одинъ №—1 руб. Подписка принимается съ какого угодно мѣсяца на сроки, указанные въ этой таблицѣ. Подписная цѣна на годовые экземпляры журнала за 1-й, 2-й и 3-й года изданія (1898—1899, 1899—1900 и 1900—1901) на 30% меньше, за 4-й годъ 1901—1902) на 25% меньше, за 5-й годъ (1902—1903) на 20% меньше, за 6-ой годъ (1903—1904) на 15% меньше и за 7-ой годъ (1904—1905) на 10% меньше.

Для годовыхъ подписчиковъ съ начала журнальнаго года допускается разсрочка: при подпискѣ 3 р. и затѣмъ по 1 р. въ слѣдующіе ближайшіе мѣсяцы. Казеннымъ учрежденіямъ допускается уплата подписныхъ денегъ въ 3 и 4 срока. Скидка дѣлается: книжнымъ магазинамъ—5%, учебнымъ заведеніямъ—25%.

Для ознакомленія съ журналомъ можетъ быть высланъ одинъ изъ номеровъ журнала (по усмотрѣнію редакціи) за 30 к. марками. Содержаніе журнала за всѣ истекшіе года высылаются безплатно.

Объявленія въ журналѣ принимаются по установленному тарифу, который высылается по требованію. Подписка принимается въ конторѣ редакціи журнала: С.-Петербургъ, Геслеровскій 11; въ конторѣ „Столичной Скоропечатни“, Гороховская 12; у всѣхъ извѣстныхъ книгопродавцевъ и въ конторахъ по приему объявленій и подписки на газеты и журналы.

Редакторъ-издатель журнала Подполковникъ С. Х. Золотухинъ.

Открыта подписка на 1906 г. на ежемѣсячный журналъ Главнаго Управленія Землеустройства и Земледѣлія

Сельское хозяйство и лѣсоводство.

Журналъ посвященъ распространенію агрономическихъ знаній и помѣщаетъ статьи по всѣмъ отраслямъ сельскаго хозяйства и лѣсоводства и вспомогательнымъ для нихъ наукамъ, имѣющимъ характеръ какъ научныхъ изслѣдованій, такъ и фактическихъ сообщеній изъ русскихъ и иностранныхъ литературы и практики.

Подписная цѣна 3 руб. на годъ съ доставкой.
Подписка принимается: въ редакціи—С.-Петербургъ, Эртелевъ пер., д. № 18. Гороховская, кромѣ того, въ книжномъ магазинѣ „Новаго Времени“.

3—1 Редакторъ П. Н. Соковнинъ.

Четырнадцатый годъ изданія. Выходить 6 разъ въ недѣлю.

Подписка на 1906 г.

„Торгово-Промышленная Газета“.

Въ каждомъ номерѣ отъ 6 до 8 страницъ формата большихъ столичныхъ газетъ.

„Торгово-Промышленная Газета“ ставитъ своей основной задачей отраженіе и сильное освѣщеніе русской экономической дѣйствительности съ точки зрѣнія интересовъ всего народнаго хозяйства въ связи съ общими интересами государства и вмѣстѣ съ тѣмъ предоставляетъ своимъ читателямъ широкую дѣловую освѣдомленность по всѣмъ вопросамъ экономической, финансовой, торговой и промышленной жизни. Значительно расширяя свою программу, въ виду создаваемого Манифестомъ 17 октября новаго политическаго строя, и вводя нѣкоторые новые отдѣлы, соотвѣтственно нарождающимся условіямъ русской жизни, „Торгово-Промышленная Газета“ будетъ съ 1-го января включать въ себя

Слѣдующіе постоянные отдѣлы:

Официальныя извѣстія.
Вопросы капитала и его интересы.
Рабочій вопросъ.
Аграрный вопросъ.
Земское и городское самоуправленіе.
Текуція извѣстія. Въ отдѣлѣ этомъ сосредоточиваются сообщенія по вопросамъ дня, касающіяся внутренней жизни Россіи, и заграничныя новости.
Обзоръ столичной, провинціальной и иностранной печати.
Библиографія.
Вопросы читателей и отвѣты на нихъ Редакціи.
Финансовый отдѣлъ.
Товарный отдѣлъ, въ которомъ помѣщаются телеграфныя и почтовые сообщенія объ ярмаркахъ, хлѣбахъ, масличныхъ сѣменахъ, травахъ и кормовыхъ средствахъ, сахарѣ, спиртѣ, картофельныхъ продуктахъ, скотѣ, мясѣ и салѣ, кожахъ, шетинѣ, пушнинѣ и волосѣ, молочныхъ продуктахъ, яйцахъ и живности, рыбѣ, соли, хмѣлѣ, льнѣ, пенькѣ, шерсти, хлопкѣ, шелкѣ, мануфактурныхъ, колоніальныхъ, москательныхъ, химическихъ, нефтяныхъ и лѣсныхъ товаровъ, каменномъ углѣ, металлахъ и фрахтахъ.
Судебный отдѣлъ, отчеты о судебныхъ процессахъ, разбирающихся какъ въ общихъ, такъ и въ коммерческихъ судахъ.
Статистика.
Справочный отдѣлъ: свѣдѣнія о торгахъ и поставкахъ, выдачахъ дивиденда, тиражахъ, движеніи судовъ, новыхъ почтово-телеграфныхъ учрежденіяхъ и пр.
Несмотря на новое расширеніе программы „Торгово-Промышленной Газеты“, сохраненъ прежній всѣмъ доступный размѣръ подписной цѣны—6 руб. въ годъ.

Подписная цѣна:

Съ доставкой на 12 мѣс. 6 р., на 11 мѣс. 5 р. 75 к., на 10 мѣс. 5 р. 35 к., на 9 мѣс. 5 р., на 8 мѣс. 4 р. 60 к., на 7 мѣс. 4 р. 30 к., на 6 мѣс. 4 р., на 5 мѣс. 3 р. 40 к., на 4 мѣс. 2 р. 70 к., на 3 мѣс. 2 р., на 2 мѣс. 1 р. 50 к., на 1 мѣс. 75 к.
Безъ доставки: на 12 мѣс. 5 р., на 11 мѣс. 4 р. 75 к., на 10 мѣс. 4 р. 35 к., на 9 мѣс. 4 р., на 8 мѣс. 3 р. 65 к., на 7 мѣс. 3 р. 35 к., на 6 мѣс. 3 р., на 5 мѣс. 2 р. 50 к., на 4 мѣс. 2 р., на 3 мѣс. 1 р. 50 к., на 2 мѣс. 1 р., на 1 мѣс. 60 к.
За границу: на 12 мѣс. 12 р., на 11 мѣс. 11 р. 50 к., на 10 мѣс. 11 р., на 9 мѣс. 10 р., на 8 мѣс. 9 р., на 7 мѣс. 8 р., на 6 мѣс. 7 р., на 5 мѣс. 6 р., на 4 мѣс. 5 р., на 3 мѣс. 4 р., на 2 мѣс. 3 р., на 1 мѣс. 2 р.

Пробные номера высылаются желающимъ безплатно съ первой отходящею почтою. Подписка принимается: въ конторѣ редакціи, С.-Петербургъ, Замятинъ переулочекъ № 4, и во всѣхъ книжныхъ магазинахъ Россіи.

1—1

Въ редакціи „Лѣсопромышленнаго Вѣстника“

продается книга **КЛЯРА:**

СУХАЯ ПЕРЕГОНКА ДЕРЕВА.

Изданіе редакціи журн. „Лѣсопромышлен. Вѣстникъ“.

Цѣна 1 р. 60 к.

VIII-й годъ
изданія.ОТКРЫТА ПОДПИСКА НА 1906 ГОДЪ
НА ЕЖЕНЕДЕЛЬНЫЙ ЖУРНАЛЬVIII-й годъ
изданія.

ЛѢСОПРОМЫШЛЕННЫЙ ВѢСТНИКЪ.

ЖУРНАЛЬ ЛѢСНОГО ХОЗЯЙСТВА, ЛѢСОПРОМЫШЛЕННОСТИ И ТОРГОВЛИ ЛѢСОМЪ.

ПОДПИСНАЯ ЦѢНА на годъ 6 рублей и на полгода 4 рубля.ПОДПИСКА НА ЖУРНАЛЬ ПРИНИМАЕТСЯ въ конторѣ редакціи (Москва, Петровско-Разумовское)
и въ извѣстныхъ книжныхъ магазинахъ.

Редакторъ-издатель Н. С. Нестеровъ.

Техническая контора

Торговый домъ НИДМАНЪ и К^о.

МОСКВА, Мясницкая, уг. Златоустовскаго и Георгіевскаго пер., д. Бахрушина

ГЛАВНОЕ ПРЕДСТАВИТЕЛЬСТВО ДЛЯ РОССИИ

Общества Производства машинъ для обработки дерева

„СТЕЛЛА“ въ Ригѣ.

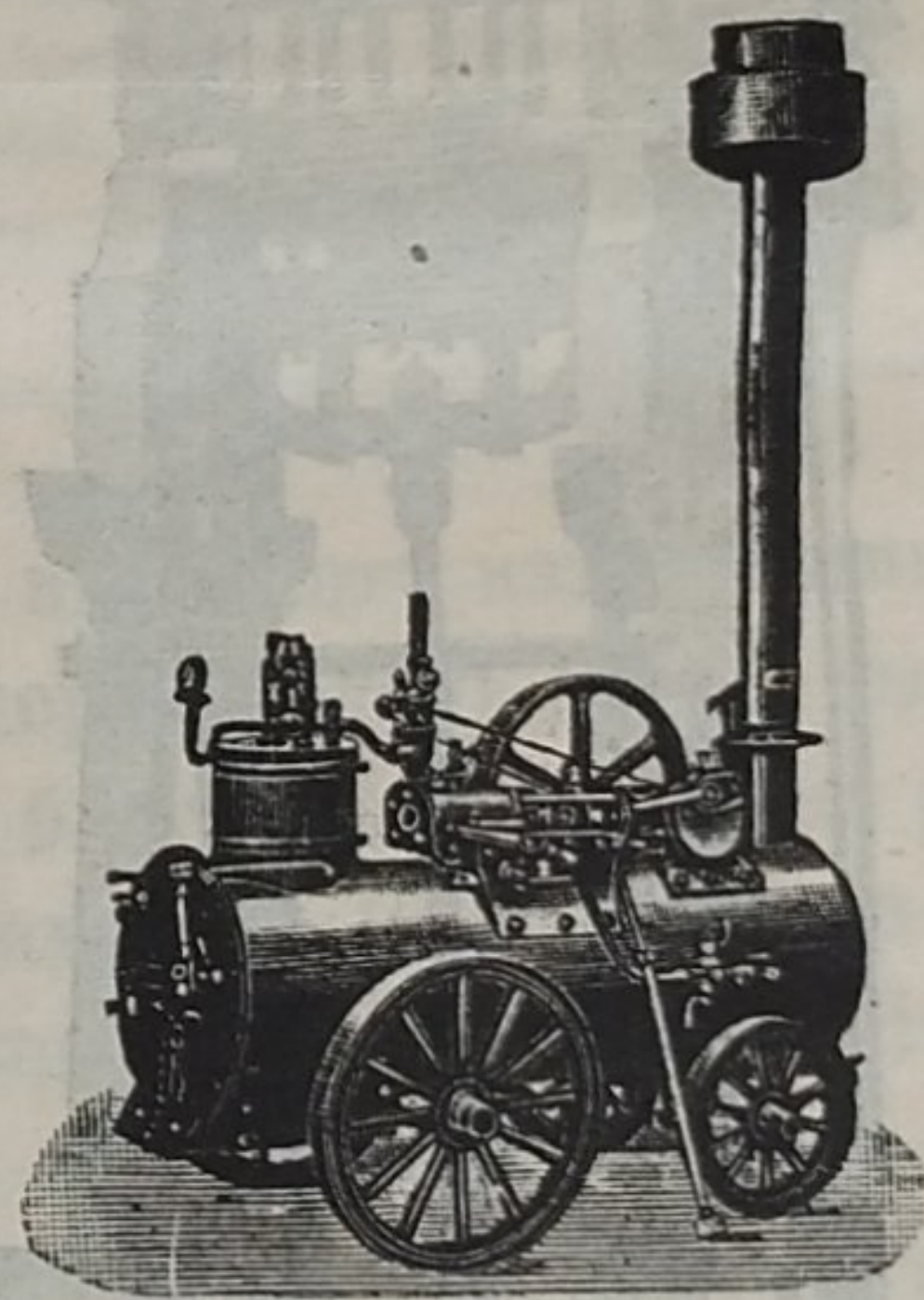
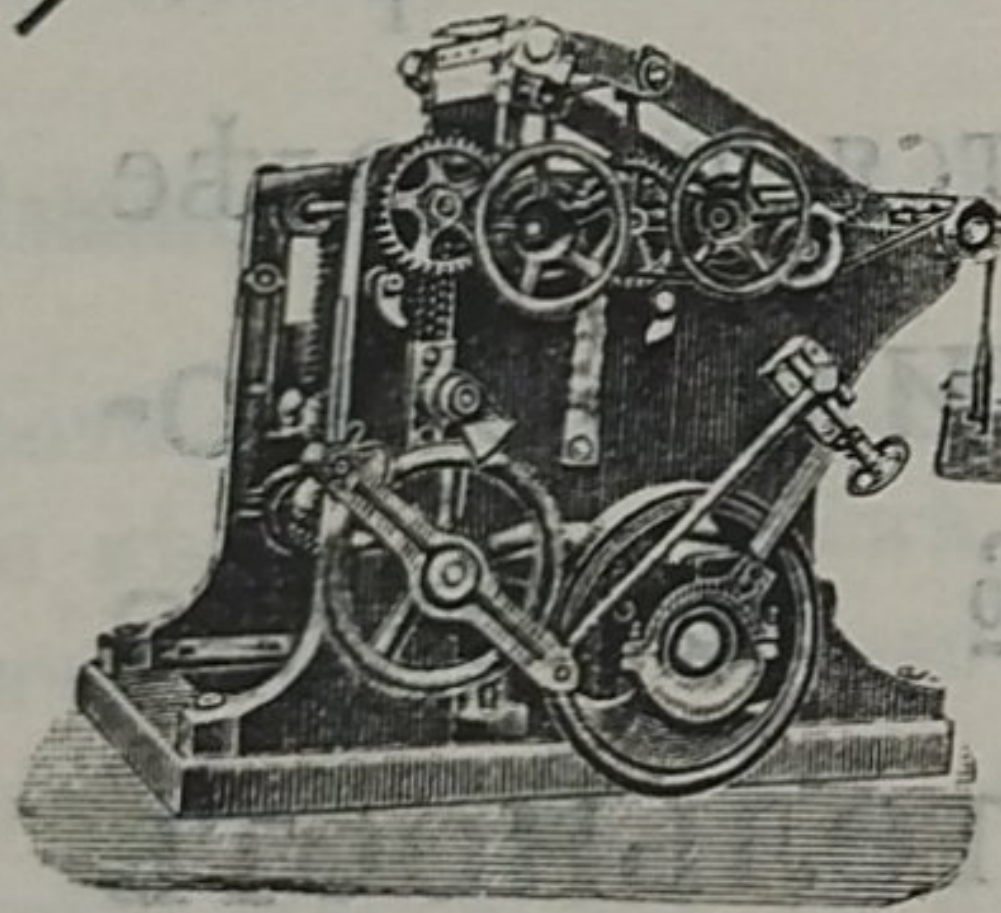
НОВОСТЬ: переносная лѣсопильная рама патентъ „Стелла“,
не требующія фундамента. Незамѣнимы для использованія
лѣсныхъ участковъ.Полное оборудованіе лѣсопильныхъ заводовъ, бо-
чечныхъ и паркетныхъ фабрикъ и проч.

ЛОКОМОБИЛИ.

ПРЕДСТАВИТЕЛ. АНОНИМ. О-ВА СУМСКИХЪ

Машиностроит. зав. въ Сумахъ. Паровыя
машины, насосы, паровые котлы-корнвал. и трубчат.
баки, стропила, мосты, дробильн. машины и проч.Трансмиссіи новѣйшей конструкціи съ самосмазывающимися подшипниками, приспособленными для пыль-
ныхъ помѣщеній, и фрикціонныя муфты.

Фабричный складъ веѣхъ размѣровъ ремней кожаныхъ и изъ верблюжей шерети.



Телефонъ № 69—26.

Адресъ для телеграммъ:
Москва. АППРЕТУРА.

КЛЕЙМА РЕВОЛЬВЕРНЫЯ

патентъ В. Геллера

ДЛЯ МѢТКИ ДЕРЕВЬЕВЪ И БРУСЬЕВЪ.

ЗАПАДНИ И КАПКАНЫ,

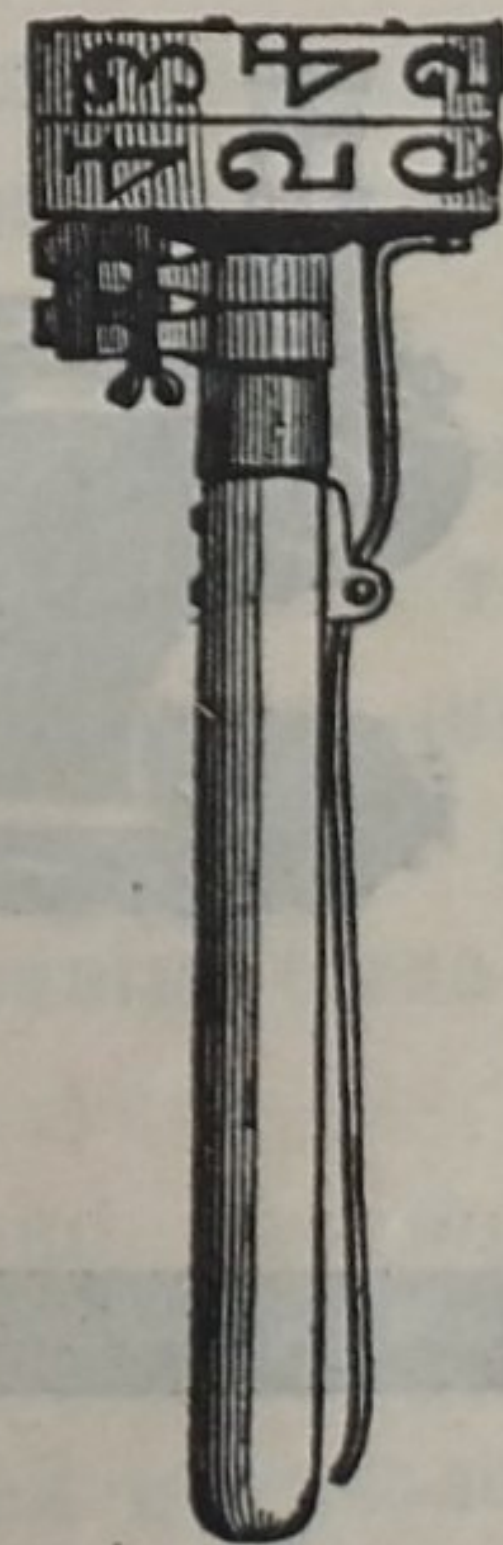
ОКОВКИ

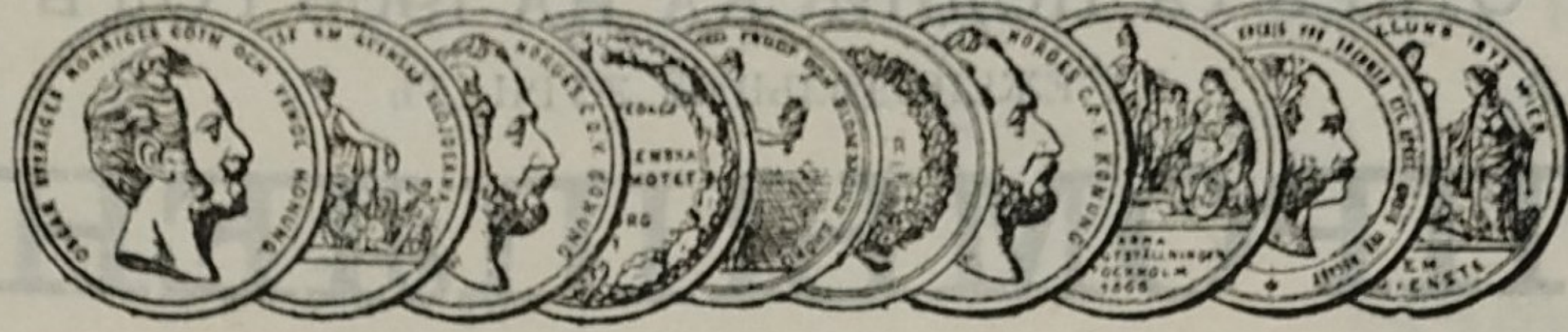
для ДВЕРЕЙ и ОКОНЪ,

СЕЛЬСКО-ХОЗЯЙСТВЕННЫЯ ПРИНАДЛЕЖНОСТИ.

Крыштофъ Брунъ и Сынъ

въ Варшавѣ.





АКЦИОНЕРНОЕ ОБЩЕСТВО
МАШИНОСТРОИТЕЛЬНЫХЪ ЗАВОДОВЪ

І. и К. Г. БОЛИНДЕРА

ВЪ СТОКГОЛЬМЪ—ШВЕЦІЯ.

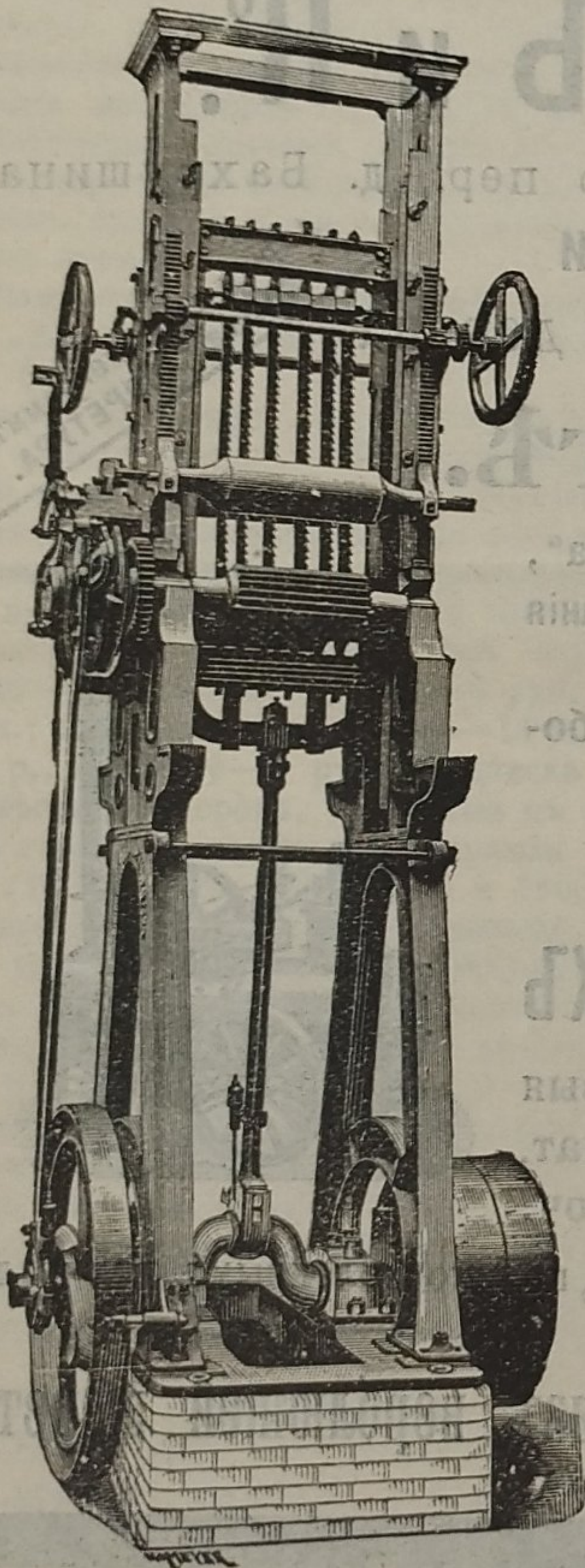
Основано въ 1844 году.

МАШИНЫ

ДЛЯ ОБРАБОТКИ ДЕРЕВА.

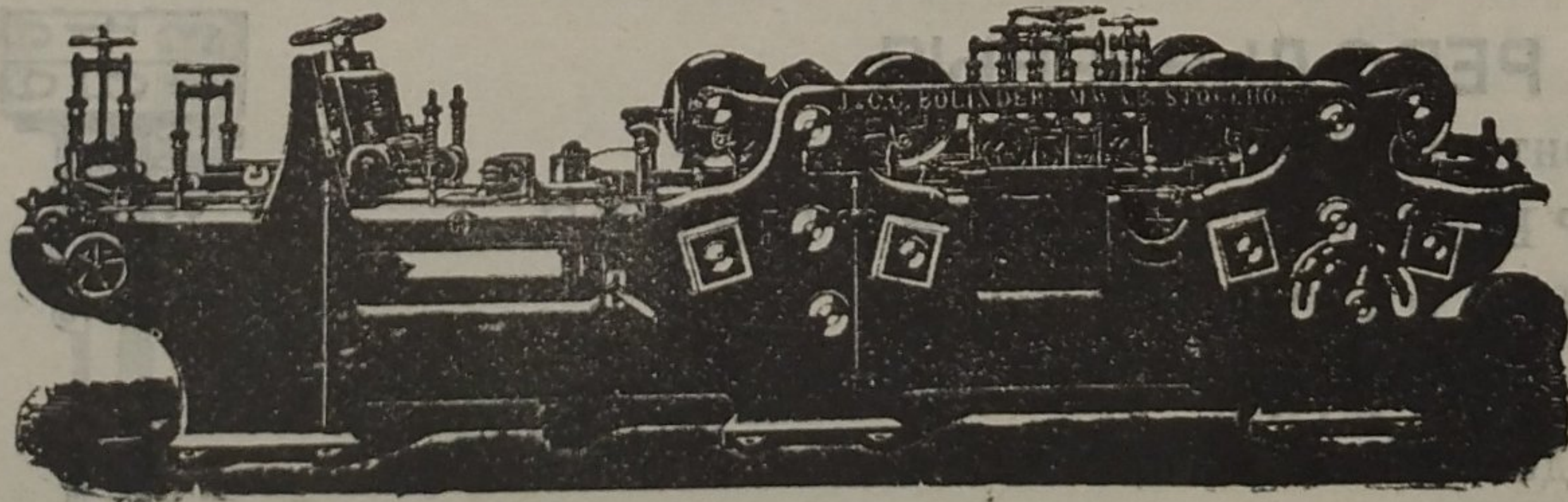
Строгальные станки новѣйшей конструкции и недостигнутой еще по сіе время производительности изготовляются въ болѣе чѣмъ 30 величинъ. Съ нашимъ строгальнымъ станкомъ № 12 была достигнута производительность въ 100000 футъ или 43000 аршинъ гребня и паза въ теченіе 10 час.

Высшая награда «GRAND-PRIX» на всемирной выставкѣ въ Парижѣ 1900 г.



КОНТОРА

въ С.-Петербургѣ — Васил.
Островъ, 9-я линія, № 4,
Техническая контора
Ад. Кьельгрехъ.



Заводъ въ СТОКГОЛЬМЪ—ШВЕЦІЯ.

Остерегаться поддѣлокъ, выдаваемыхъ за производство нашихъ заводовъ!