

ГОДЪ ТРЕТІЙ.

# ЛѢСОПРОМЫШЛЕННЫЙ ВѢСТНИКЪ.

ЖУРНАЛЪ ЛѢСНОГО ХОЗЯЙСТВА, ЛѢСНОЙ ПРОМЫШЛЕННОСТИ И ТОРГОВЛИ ЛѢСОМЪ.  
ВЫХОДИТЪ ЕЖЕНЕДѢЛЬНО.

Подписная цѣна съ доставкой и пересылкой: на годъ—шесть руб-лей и на полгода—четыре рубля; отдѣльные номера по 25 коп.

За напечатаніе объявленій на послѣднихъ страницахъ взимается за одинъ разъ: за цѣлую страницу—30 руб., за 1/2 страницы—20 руб., за 1/4 страницы—12 руб., за 1/8 страницы—8 руб. и за строку пегита въ 25 буквъ—20 к. При повтореніи дѣлается скидка по особому тарифу Редакціи. За пересылку отдѣльныхъ объявленій, вѣсомъ до 1 лота, взимается по 50 коп. и по 25 коп. за каждый добавочный лотъ, съ каждой сотни экземпляровъ. За перемѣну адреса уплачивается 60 коп.

Подписка принимается въ конторѣ Редакціи и въ известнѣхъ книжныхъ магазинахъ. Объявленія принимаются въ конторѣ Редакціи и конторахъ объявленій Петербурга и Москвы.

Адресъ Редакціи и Конторы: Москва, Долгоруковская улица, домъ № 42.

Статьи, присылаемыя для напечатанія, могутъ въ случаѣ надобности подвергаться сокращеніямъ и измѣненіямъ. Статьи, присылаемыя безъ обозначенія условій гонорара, считаются бесплатными. Статьи, признанныя Редакціей неудобными для напечатанія, сохраняются 3 мѣсяца и возвращаются авторамъ за ихъ счетъ. О присылаемыхъ въ Редакцію новыхъ книгахъ даются въ журналѣ отзывы или помѣщаются объявленія.

Редакція открыта ежедневно, кромѣ праздничныхъ дней, отъ 11 до 4 часовъ дня. Для личныхъ объясненій редакторъ принимаетъ по субботамъ отъ 6 до 7 час. вечера и по воскресеньямъ отъ 12-ти до 2-хъ часовъ дня.

№ 26.

28-го ІЮНЯ.

1901 г.

## СОДЕРЖАНІЕ.

Письма кавказскаго лѣсничаго. Письмо 4-ое. Лѣсной вопросъ въ Терской области. В. В. Марковича.—Сортименты, заготовляемые въ лѣсахъ волжско-камскаго края для низовыхъ волжскихъ лѣсныхъ рынковъ. А. Кобелева.—Къ вопросу объ обмѣненіи ели. Н. П. Жилыкова.—Лѣсоторговый отдѣлъ. Кронштадтъ.—Царицынъ.—Пос. Дубовка.—Хроника. Пожаръ лѣсныхъ пристаней въ Царицынѣ.—Новыя общества друзей лѣса.—Молевой сплавъ дровъ по р. Мстѣ.—Разныя сообщенія.—Правительственныя распоряженія.—О мѣрахъ къ охраненію лѣсовъ Тургайской области отъ истребленія.—Справочный отдѣлъ.—Предстоящіе торги и поставки.—Объявленія.

### Письма кавказскаго лѣсничаго.

4.

#### Лѣсной вопросъ въ Терской области.

Лѣсной вопросъ вполне назрѣлъ въ Терской области и въ нѣкоторомъ родѣ сдѣлался даже большимъ мѣстомъ. О немъ много говорятъ и за разрѣшеніе его берутся все—и тѣ, кто знакомился съ нимъ, какъ и тѣ, кто вовсе его не знаетъ или получилъ кое-какія свѣдѣнія о немъ изъ третьихъ рукъ. Въ результатѣ получается страшный сумбуръ, и такъ какъ лѣсное вѣдомство тѣсно связано съ лѣснымъ вопросомъ, то, конечно, взоры всѣхъ обращены къ этому вѣдомству и все нареканія по поводу дороговизны дровъ, неудовлетворенія мѣстнаго населенія необходимымъ лѣснымъ матеріаломъ и проч. сыпятся щедрою рукою на него. Безпристрастно же разобраться въ этомъ вопросѣ никто не далъ себѣ труда. Между тѣмъ вопросъ этотъ не такъ легко разрѣшается, какъ полагаютъ наши интеллигенты, не говорю уже о простомъ народѣ, которому гораздо труднѣе разобраться въ такомъ запутанномъ социальномъ явленіи. Въ мѣстной прессѣ въ эти послѣдніе два года часто затрогивался лѣсной вопросъ. Я не сомнѣваюсь, что все авторы, говоря о

лѣсѣ, преслѣдовали хорошую цѣль—сохранить лѣса Терской области и помочь бѣдному люду въ приобрѣтеніи его; но во всѣхъ этихъ сообщеніяхъ видно, что люди стоятъ не въ курсѣ дѣла, поэтому появляются въ печати отчасти невѣрныя свѣдѣнія и цифры, а отчасти невѣрное объясненіе фактовъ. О лѣсахъ Чечни я писалъ еще въ 1897 году\*) и указывалъ на большыя мѣста этихъ лѣсовъ, а также представилъ краткую исторію возникновенія лѣснаго хозяйства въ Чечнѣ. О лѣсахъ Оссетіи я также готовлю подробную работу къ печати, и она въ свое время появится; теперь же я хочу только сказать нѣсколько словъ для выясненія дѣйствительнаго положенія дѣла и какъ возникъ этотъ лѣсной вопросъ, котораго раньше не было, а также постараюсь представить нѣкоторыя свои соображенія для урегулированія лѣснаго дѣла въ Терской области. Что лѣсное хозяйство въ области далеко отъ идеала, ни для кого не тайна. Между тѣмъ лѣсѣ въ Терской области имѣетъ значеніе не только какъ топливо, строительный и подѣлочный матеріалъ, а также какъ охранитель нашихъ водныхъ бассейновъ, какъ весьма важный климатическій факторъ и защититель горъ отъ обваловъ

\*) См. записки кавказскаго отдѣла Императ. Русск. Географ. Общ., кн. XVIII—1898 г. и Лѣсной Журналъ 1897 г., кн. V—„Въ лѣсахъ Ичкеріи“.

и ледниковъ отъ таянія. Это начинаютъ понимать не только люди культурные, но и простолюдины, которымъ горькій опытъ доказалъ всю важность и силу лѣса. И тамъ, гдѣ люди узнали все значеніе лѣса для нихъ, они начали иначе относиться къ лѣсу. За примѣромъ не далеко ходить: онъ передъ нашими глазами. Село Магометанское (Чкола), отстоящее отъ Алагира въ 25 верстахъ къ западу, весьма недавно убѣдилось, какое значеніе имѣетъ лѣсъ для него. Это произошло такъ. Цѣлый рядъ лѣтъ магометанцы безденежно пользовались для своихъ нуждъ лѣсомъ въ магометанской казенной лѣсной дачѣ, въ верховьяхъ рѣки Чкола (Змѣйка). Результатомъ явилось то, что рѣчка совершенно обмелѣла, несмотря на то, что кругомъ на сотни десятинъ былъ еще прекрасный лѣсъ. А рѣчка эта между тѣмъ единственный источникъ для добыванія воды, такъ какъ изъ рѣки Уруха, отстоящей въ 1½—2 верстахъ отъ селенія, возить воду далеко, да и къ урухской водѣ магометанцы не привыкли, а привычка—вторая природа. Что же имъ пришлось сдѣлать? А вотъ что. Они соединили верховья сосѣдней рѣки Арсагъ съ верховьемъ рѣки Чкола и такимъ образомъ Арсагъ сталъ течь по руслу р. Чкола и магометанцы теперь опять пьютъ хотя и мутную, но свою воду, протекающую у нихъ черезъ самое селеніе. Это удовольствіе имъ стоило около 2.000 рублей. Но зато они постановили общественный приговоръ: въ верховьяхъ рѣки Чкола не рубить самовольно лѣса и просить лѣсничаго отводить имъ участки для безденежнаго пользованія въ другихъ мѣстахъ. И дѣйствительно, лѣсъ тамъ перестали рубить, и въ какихъ нибудь 4—5 лѣтъ мѣстность съ сильно изрубленными насажденіями и узнать нельзя: она какъ щеткой покрылась молодымъ лѣсомъ. А прежде бывало только что на вырубкѣ появится молодой лѣсъ, его сейчасъ же срубаютъ на хворостъ и колья для плетня.

У магометанцевъ, значить, лѣсной вопросъ явился естественнымъ путемъ и возбужденъ былъ ими самими. Въ другихъ селеніяхъ и у культурныхъ обывателей онъ возникъ нѣсколько иначе и на другой почвѣ.

Поврбуемъ разобраться въ немъ. Вспомнимъ, какъ возникло лѣсное хозяйство въ Терской области. Въ прежнее время (до конца 1888 г.) всѣ лѣса находились въ завѣдываніи областного правленія. Послѣднее, имѣя на своихъ рукахъ все разнохарактерное населеніе Терской области, тогда еще не вполне усмиренное, могло ли заниматься лѣсами и хозяйствомъ въ нихъ? Лѣсовъ было много и они скорѣе являлись препятствіемъ къ культуртрегерской миссіи областного правленія, чѣмъ подспорьемъ. Поэтому во многихъ проѣздныхъ и населенныхъ мѣстахъ лѣсъ вырубался нарочно въ видѣ военныхъ просѣкъ, вдоль дорогъ, и въ Чечнѣ рубка эта позже сдѣлалась даже повинностью, на которую народъ выгонялся, при чемъ лѣсъ рубили иногда на версту въ обѣ стороны дороги. Превращеніе лѣсной почвы въ пахатную въ то время премиривалось, и начальники округовъ выдавали особая печатныя свидетельства на право потомственного пользованія вырубленнымъ участкомъ. Этимъ достигли того, что лѣса

около населенныхъ мѣстъ сильно поизрѣдились. Сначала, послѣ завоеванія края завѣдывали лѣсами воинскіе начальники, а потомъ наибы, или пристава; завѣдываніе, конечно, было фиктивное и къ лѣсу былъ всѣмъ полный доступъ. Такимъ образомъ все населеніе Терской области привыкло пользоваться лѣсомъ безгранично и считать его своею собственностью. Рубили нещадно всякій, кто хотѣлъ, гдѣ, когда и сколько хотѣлъ. Но когда замѣтили, что такая рубка причиняетъ большой вредъ не только лѣсу, но и самому населенію (напр. въ Чечнѣ тѣ же расчистки изъ-подъ лѣса попроваливались и теперь и лѣса на нихъ нѣтъ и пахать ихъ нельзя), то начали подумывать объ урегулированіи лѣсного пользованія.

Сначала учредили при областномъ правленіи должность лѣсного ревизора на правахъ губернскаго лѣсничаго, который и долженъ былъ завѣдывать всѣми лѣсами Терской области; подъ его управленіе поступило и лѣсное отдѣленіе областного правленія, причемъ дѣятельность лѣсного ревизора ограничилась писаніемъ предписаній начальникамъ округовъ и приставамъ, которые аккуратно подшивали бумажки къ дѣламъ, а лѣсъ истреблялся по прежнему. Населеніе вовсе не берегло лѣса, такъ какъ было объявлено, что всѣ лѣса казенные; а разъ казенные, то они не могутъ исчезнуть, ибо, какъ всѣмъ извѣстно, казенное добро не горитъ и не тонетъ. Только въ 1874 году образовали въ Терской области три казенныхъ лѣсничества и завели лѣсную стражу. Лѣсничества эти были подчинены областному правленію, которому были присвоены права губернскаго управленія государственныхъ имуществъ. Но лѣсничества были громадны, стражи было мало; поэтому все толку не было, и нѣсколько лѣсничихъ также исправно вели канцелярію, а лѣсъ по прежнему истреблялся, такъ какъ никакого лѣсного хозяйства въ сущности не было установлено. Когда же обнаружались такія явленія, что нѣкоторыя казенныя лѣсныя дачи Терской области начали представлять собою скорѣе сельско-хозяйственныя угодья, чѣмъ лѣсныя площади, и изъ нѣкоторыхъ селеній за лѣсомъ приходилось ѣхать верстъ за 18—20, то рѣшили образовать въ области специальное лѣсное управленіе, которому и поручить разобраться въ запутанномъ земельномъ и лѣсномъ вопросѣ и озаботиться сохраненіемъ лѣса.

Задача была не легкая. Первою обязанностью этого управленія было урегулировать рубку лѣса и вести ее такъ, чтобы на мѣстѣ срубленного лѣса появился новый. Тутъ, какъ извѣстно, существуетъ два способа: 1) по мѣрѣ вырубки лѣса возобновлять его искусственнымъ путемъ при помощи посадки или посѣва или 2) вести рубку лѣса такъ, чтобы онъ самъ выросъ безъ помощи человека, путемъ естественнаго лѣсовозобновленія. Первый способъ у насъ въ Терской области пока непримѣнимъ, такъ какъ посадка и посѣвъ лѣса дорого стоятъ и расходы на нихъ не окупаются. Способъ этотъ можетъ быть примѣнимъ только тамъ, гдѣ ведется интенсивное хозяйство, приносящее большой доходъ, и гдѣ лѣсъ имѣетъ цѣну, а всѣ срубленные материалы находятъ полный сбытъ. Остается вто-

рой способъ естественнаго лѣсовозобновленія; при этомъ способѣ задача лѣсовода — вести рубку такъ, чтобы на вырубленномъ мѣстѣ лѣсъ опять самъ возобновлялся. Изъ существующихъ двухъ типовъ рубокъ: сплошныхъ и выборочныхъ первая рубка у насъ мало практиковалась \*) и собственно научнаго опыта мы не имѣемъ чтобы вести ее, а нѣмецкіе ученые сплошную рубку для бука, господствующей породы Терской области, не хвалятъ при естественномъ его возобновленіи. Остается выборочная рубка, которая и практикуется главнымъ образомъ въ Терской области. И вотъ въ урегулированіи этой рубки и лежитъ вся пока главная задача лѣсоводовъ Терской области. „Und hier ist der Hund begraben“, какъ говорятъ нѣмцы, — здѣсь лежитъ начало лѣснаго вопроса Терской области. Постараюсь объяснить. Чтобы не разбрасываться, — для примѣра возьму алагирское лѣсничество.

Это совсѣмъ молодое лѣсничество, основано въ 1891 году выдѣленіемъ шести дачъ изъ владикавказскаго лѣсничества. Прослѣдимъ возникновеніе лѣснаго хозяйства въ этомъ лѣсничествѣ. Вопросъ, съ которымъ прежде всего приходится считаться каждому лѣсничему Терской области, — это безденежный отпускъ мѣстному населенію на домашнія нужды. Напримѣръ, алагирское лѣсничество ежегодно обязано отпускать мѣстному населенію безденежно на сумму почти въ 27 тысячъ рублей \*\*). Дохода лѣсничество въ среднемъ давало до 1896 г. около 3.000 р. Слѣдовательно, безденежно отпускалось въ 10 разъ больше, чѣмъ за деньги, если принять во вниманіе, что не весь доходъ поступилъ отъ продажи лѣса, такъ какъ имѣются еще доходы отъ побочныхъ пользованій: оброчныхъ статей, охоты, отъ нарушеній лѣснаго устава и проч. Какъ велся отпускъ лѣса на домашнія нужды населенія въ алагирскомъ лѣсничествѣ? Разберемъ этотъ вопросъ и тогда увидимъ, какъ легко сохранять лѣсъ. Въ началѣ этотъ отпускъ лѣса во всемъ лѣсничествѣ производился такъ: каждому сельскому обществу указывалось извѣстное цѣлое урочище, напр. ущелье рѣки или склонъ горы, безъ отвода инструментально участка. Выписывался билетъ, въ которомъ указывалось, что такое-то общество можетъ вырубить столько-то лѣсныхъ матеріаловъ въ такомъ-то мѣстѣ. Получивъ такой билетъ, все общество отправлялось и рубило лѣсъ, какой ему понравится въ указанномъ мѣстѣ; конечно, срубали то, что поближе и что получше, а когда кончали ближе, двигались подальше; вершины же хребтовъ и мѣста менѣе доступныя оставались нетронутыми. На слѣдующій годъ имъ отводился другой участокъ, и тамъ

\*) См. Труды Юрьевскаго Ботаническаго сада 1901 г. томъ I, выпускъ 4, въ статьѣ о желательности образованія въ Алагирѣ лѣсной опытной станціи съ ботаническимъ и плодоводственнымъ отдѣленіями. Пишущимъ эти строки говорится болѣе подробно о результатѣ сплошной рубки въ буковомъ лѣсу.

\*\*) 26.752 руб. 87 к. точная цифра оцѣнки, по дѣйствующимъ нынѣ таксамъ, отпускаемаго лѣса по смѣтѣ, считая за нормальное бревно 6 ар. 8 вер. Поэтому оцѣнка эта ниже дѣйствительной стоимости лѣса, такъ какъ заготавливаютъ бревна всякихъ размѣровъ безпрепятственно, кромѣ того продажная стоимость лѣса въ Дигоріи и Магометанской дачѣ гораздо выше таксовой.

производилось то же самое; иногда же по желанію общества участокъ оставался и на слѣдующій годъ. Учетъ производился на вывозѣ, и дрова учитывались по возамъ, т.-е., строго говоря, учета никакого не производилось, потому что одновременно слѣдить за громаднымъ обходомъ въ нѣсколько тысячъ десятинъ и производить учетъ на вывозѣ матеріаловъ нѣтъ никакой физической возможности. Валежникъ же отпускался сверхсметно и безучетно по всей дачѣ.

Результатомъ такого пользованія лѣсомъ являлось слѣдующее.

1) На отведенномъ участкѣ все лучшее выбиралось и оставался карежникъ, не могущій дать здороваго сѣмени. На образовавшихся отъ беспорядочной рубки прогалинахъ появлялись ежевичникъ, орѣшникъ и сорныя травы, которые убивали всходы, не давши имъ развиться. Такимъ образомъ, мѣста, гдѣ безденежно отпускался лѣсъ, обречены были надолго заглухнуть и сдѣлаться непригодными для сельскохозяйственнаго пользованія.

2) Свѣже срубленные и болѣе цѣнные матеріалы заготовщиками продавались, а валежникъ употреблялся на свои нужды.

3) Лѣсничество не получало никакихъ доходовъ, ибо не могло конкурировать съ продажей бесплатно отпущенныхъ матеріаловъ.

Еще десять лѣтъ такой рубки и лѣсъ остался бы въ алагирскомъ лѣсничествѣ украшеніемъ скалистыхъ горъ. Поэтому мѣстная лѣсная администрація всѣ силы употребляла на введеніе болѣе правильнаго лѣснаго хозяйства. Время пришло ей на помощь: въ концѣ 90-хъ годовъ начинается спросъ на лѣсъ, и лѣсъ изъ сырья дѣлается цѣнностью. Пришлось усиленно подумать о сохраненіи этой цѣнности и объ удовлетвореніи нуждъ пришлого населенія и будущихъ поколѣній. И вотъ бесплатнымъ потребителямъ лѣса начали предлагать различныя мѣры, которыя бы согласовались хотя бы съ самыми элементарными правилами выборочнаго лѣснаго хозяйства. Но каждая мѣра встрѣчалась дружнымъ отпоромъ и полнымъ сопротивленіемъ. Сейчас же поступали жалобы на стѣсненіе жителей въ пользованіи лѣсомъ. Иногда въ угоду населенію распоряженія мѣстной лѣсной администраціи отменялись и дѣла текли по старому.

Такими отмѣнами подрывалось у населенія довѣріе къ самому распоряженію и лицу, сдѣлавшему его, а между тѣмъ получающіе безденежно лѣсъ сельчане подбадривались и приходили къ убѣжденію, что всѣ распоряженія дѣлаются нарочно для стѣсненія и имѣютъ личный характеръ и что достаточно написать бумажку повыше и лѣсохозяйственная мѣра будетъ отменена. Но лѣсное управленіе, состоящее изъ специалистовъ лѣсоводовъ, не могло равнодушно смотрѣть на истребленіе лѣсовъ Терской области и почитало, что Высочайшее повелѣніе, даровавшее бесплатно лѣсъ мѣстному населенію, не имѣло въ виду полнаго уничтоженія лѣса, а только удовлетвореніе нуждъ населенія. Поэтому упорядоченіе лѣсныхъ рубокъ, хотя медленно, но все-таки подвигалось впередъ. Прежде всего, для

плоскостныхъ обществъ \*) была введена складка матеріаловъ въ единицы, удобная для учета, и свидѣтельствованіе на вывозъ отмѣнено.

Потомъ стали отводить участки въ указанныхъ границахъ, для чего прорубались просѣки; наконецъ, введено было клейменіе тѣхъ деревъ, которыя подлежали вырубкѣ съ оставленіемъ при томъ достаточнаго количества деревъ для затѣненія почвы и обѣмненія. Эти мѣры хотя нѣсколько и упорядочили рубку лѣса, но лѣсоистребленіе все-таки шло своимъ чередомъ, и сельское общество, ни чѣмъ не рискуя, преспокойно рубило и неклеянные деревья. Такъ, въ 1897 г. общество сел. Салугарданъ на отведенномъ ему для рубки участкѣ, величиною около 10 десятинъ, вырубилъ 530 неклеянныхъ деревьевъ. Къ этому времени на помощь мѣстной лѣсной администраціи подоспѣла инструкція для отпуска лѣсныхъ матеріаловъ изъ дачъ вѣдомства министерства земледѣлія и государственныхъ имуществъ по лѣсному департаменту, утвержденная г. министромъ 22 іюня 1897 года. Параграфами 173, 208 и примѣчаніемъ къ 162 ст. этой инструкціи отношеніе лѣсного вѣдомства къ бесплатному отпуску въ Кавказскомъ краѣ нѣсколько выяснилось. Кромѣ того новая инструкція предписываетъ при отпускахъ лѣса, какъ денежныхъ, такъ и безденежныхъ, на сумму выше 50 рублей составлять съ заготовщиками особыя условія. Мѣстнымъ управленіемъ государственныхъ имуществъ такія условія выработаны для всей Терской области, и эти же условія предложили подписать и сельскимъ обществамъ.

На основаніи этихъ условій общества принимаютъ на себя за круговою другъ за друга порукою обязанность во все время лѣсной операціи (5 мѣсяцевъ) не рубить неклеянныхъ деревьевъ и нести отвѣтственность за порубку ихъ. Всѣ уговариванія довѣренныхъ отъ обществъ, что условія эти дѣлаются для сохраненія лѣса, которымъ ихъ же дѣти и внуки будутъ пользоваться, не привели ни къ чему, и всѣ плоскостныя осетинскія общества наотрѣзъ отказались подписать условія \*\*). Мотивомъ отказа они выставляютъ то, что они не обязаны охранять отведенный имъ участокъ, что это должна дѣлать сама казна, такъ какъ на этомъ участкѣ можетъ вырубить и посторонній обществу человекъ. Разберемъ этотъ мотивъ. Самое элементарное правило всякаго общежитія есть то, что кто пользуется какими-либо правами, долженъ нести и извѣстныя обязанности. Разъ уже мѣстное населеніе пользуется бесплатнымъ отпускомъ лѣса, какого Россія не знаетъ, то, мнѣ кажется, справедливость требуетъ, чтобы населеніе несло и какія-либо обязанности, хотя бы по отношенію къ тому участку, изъ котораго оно же получаетъ нужные ему лѣсные матеріалы. Мнѣ кажется яснымъ до очевидности, что если человекъ, платящій

\*) У горскихъ обществъ, наприм. Дигоріи, въ поземельномъ отношеніи неустроенныхъ, порядокъ пользованія лѣсомъ установленъ иной, и о Дигоріи я буду подробно говорить особо.

\*\*) Позже управленіемъ были составлены для безденежнаго отпуска особыя условія еще болѣе простыя и облегченныя, однако, общество не согласилось подписать и эти условія.

свои кровныя деньги на покупку лѣса для собственной надобности или для промышленныхъ цѣлей, находить для себя удобнымъ подчиняться всѣмъ лѣсохозяйственнымъ требованіямъ и подписываетъ предлагаемое ему условіе, то люди, получающіе лѣсъ даромъ, должны были бы и подавно подчиняться тѣмъ же самымъ элементарнѣйшимъ правиламъ лѣсного хозяйства, тѣмъ болѣе, что, отказываясь отъ лѣса, каждое общество теряетъ тысячи рублей ежегодно, между тѣмъ наемъ караульщика на 5 мѣсяцевъ, въ теченіе которыхъ производится отпускъ лѣса, считая по 15 рублей въ мѣсяць, обойдется обществу 75 рублей. Положите даже, что общество найметъ двухъ караульщикоу, и то ему охрана обойдется 150 рублей. Напр. селеніе христіанское получаетъ даромъ ежегодно на 7,738 руб. 12 коп. лѣса и вотъ третій годъ отказывается получать лѣсъ и подписать условіе и находить для себя выгоднымъ лѣсъ покупать въ томъ же самомъ алагирскомъ лѣсничествѣ и у частныхъ владѣльцевъ и платить безконечныя штрафы за самовольныя порубки казеннаго лѣса.

Мнѣ кажется, что здѣсь скрывается какое-то печальное недоразумѣніе и недомысліе. И вотъ очень желательно было бы, чтобы тѣ интеллигентные осетины, которые пишутъ въ „Казбекѣ“ и др. газетахъ и съ болью говорятъ о дровяномъ кризисѣ и о нуждахъ мѣстнаго населенія, а также и тѣ лица, которыя вообще сочувствуютъ этому дѣлу, пришли бы на помощь темной массѣ и убѣдили бы ее въ томъ, что введеніе правильнаго лѣсного хозяйства не есть капризъ лѣсного вѣдомства, а есть существенная необходимость и вѣрное средство сохранить лѣсъ для того же самаго населенія.

Объясненіямъ и уговорамъ лѣсного вѣдомства населеніе не внимлетъ, ибо видитъ въ немъ заинтересованную сторону; поэтому голосъ людей, въ сторонѣ стоящихъ и понимающихъ, что порядокъ во всякомъ дѣлѣ нуженъ и что введеніе правильнаго лѣсного хозяйства есть вѣрный залогъ сохраненія лѣса, будетъ для мѣстнаго населенія болѣе убѣдительнымъ. Конечно, желательно было бы, чтобы и тѣ лица и учрежденія, которымъ предоставлено право пещись о населеніи, тоже приняли мѣры къ выясненію дѣйствительнаго положенія дѣла и существующаго недомыслія. Для людей, не получающихъ безденежно лѣсъ и не интересующихся особенно тѣмъ, будетъ ли лѣсъ въ Терской области сохраненъ или нѣтъ, весь лѣсной вопросъ сводится къ дороговизнѣ лѣса, особенно дровъ. Насъ часто спрашиваютъ, почему это такъ дороги дрова, когда лѣсъ, повидимому, такъ близокъ—мы, дескать, живемъ среди лѣса, а между тѣмъ платимъ очень дорого за лѣсъ, а часто даже не можемъ и достать необходимаго матеріала. Возьмемъ опять алагирское лѣсничество. Раньше въ Алагирѣ дрова продавались съ доставкой на домъ по 5—6 рублей, теперь же они стоятъ 14 руб. Чѣмъ это объяснить? Большинство рѣшаетъ вопросъ такъ: лѣсничій повысилъ „попенные“, вотъ дрова и дороги. Но никому въ голову не придетъ сдѣлать самый простой ариѳметическій расчетъ. Раньше сажень дровъ по

таксъ стоила 1 р. 20 к., а теперь 3 р. 20 к., раньше дрова въ продажѣ стоили 6 руб., а теперь 14 р. Въ первомъ случаѣ разница 2 рубля, во второмъ же— 8 рублей.

Очевидно, дѣло не въ „попенныхъ“, ибо тогда дрова стоили бы всего только 8 рублей. Говорятъ, что теперь участки рубокъ отводятся на неприступныхъ мѣстахъ. По крайнѣй мѣрѣ съ образованіемъ алагирскаго лѣсничества урочища для рубки лѣса тѣ же самыя и разстояніе ихъ отъ Алагира почти не измѣнилось. Почему же дрова дороже стали? Да потому же, почему и квартиры стали дороже, потому же, почему и всѣ жизненные продукты вздорожали,—потому что экономическія условія жизни измѣнились. Въ послѣдніе годы не только у насъ въ Терской области эти условія измѣнились, но во всей Россіи замѣтенъ страшный подъемъ и развитіе промышленности, особенно горной. Лѣсъ, какъ и всякій товаръ, зависитъ отъ спроса и предложенія. Спросъ увеличился, предложеніе же уменьшилось. Увеличеніе спроса стоитъ въ зависимости отъ появленія разныхъ горныхъ компаній и пришлаго населенія, сразу поднявшаго цѣну на лѣсъ; предложеніе же уменьшилось, ибо плоскостныя селенія послѣдніе два года отказались получать безденежно лѣсъ. Въ прежніе же года они дрова изъ растущаго лѣса, отпущенныя имъ даромъ, продавали, а сами, какъ выше сказано, обходились валежникомъ \*).

Теперь понятно—разъ спросъ увеличился, а предложеніе уменьшилось, то цѣна товара непременно должна повыситься,—это законъ политической экономіи. Если мы будемъ сравнивать цѣны за болѣе отдаленное время, то, конечно, придется считаться и съ условіемъ тогдашняго лѣснаго хозяйства.

Прежде вышелъ за селеніе и нарубилъ дровъ, поэтому ихъ и можно было продавать за 3—4 рубля сажень (говорятъ, даже еще дешевле); теперь же лѣсъ вблизи весь вырубленъ, а молодняковъ ни одинъ лѣсной хозяинъ не позволитъ рубить на дрова, поэтому приходится ѣхать дальше. Переходъ отъ присковой къ выборочной рубкѣ тоже увеличилъ трудъ по заготовкѣ. Въ заключеніе позволю себѣ высказать нѣкоторыя соображенія относительно упорядоченія лѣснаго пользованія. Чтобы сохранить лѣсъ и вмѣстѣ съ тѣмъ сдѣлать его доступнымъ и болѣе дешевымъ, представляется необходимымъ:

1) Прежде всего урегулировать безденежный отпускъ, установивъ рубку согласно требованіямъ правильнаго лѣснаго хозяйства, съ отобраніемъ отъ обществъ приговоровъ съ круговой порукой объ исполненіи всѣхъ правилъ хозяйства.

2) Урегулировать транспортъ лѣса, придя на помощь населенію и покупателямъ лѣса постройкою разныхъ

\*) Хотя на основаніи 844 ст. лѣснаго устава замѣченныя лица и привлекались къ отвѣтственности за продажу безденежнаго отпуска, но услѣдить за большинствомъ стражъ не удавалось, тѣмъ болѣе, что продажа уже производится на домахъ, гдѣ компетенція лѣсной полиціи прекращается и охрана казенныхъ интересовъ вполнѣ лежитъ на сельской полиціи, совершенно инертно къ этому вопросу относящейся.

приспособленій для транспортированія лѣса: устройствомъ лѣсныхъ дорогъ, лѣсопусковъ земельной, желобной, канатной, водной системъ и проч.

3) Открыть при одномъ изъ лѣсничествъ Терской области лѣсную станцію для выработки вполнѣ научнаго метода лѣснаго хозяйства съ параллельнымъ изученіемъ вообще природы лѣсовъ Терской области и условій ихъ произростанія.

4) Въ горныхъ лѣсахъ, гдѣ продажа не существуетъ и все смѣтное назначеніе идетъ мѣтному населенію, привлечь къ охранѣ лѣса самое населеніе, подѣливши лѣсъ между приходами.

5) Наконецъ, всѣ лѣса Терской области признать защитными и образовать въ Терской области лѣсоохранительный комитетъ.

Конечно, мѣры эти приведутъ не сразу къ желанному успѣху, и лѣсной вопросъ вполнѣ разрешится тогда, когда все общество возмется дружно за это дѣло и администрація будетъ идти рука объ руку съ интеллигенціей, а среди массы населенія будетъ больше „свѣта“.

В. В. Марковичъ.

### Сортименты, заготавливаемые въ лѣсахъ волжско-камскаго края для низовыхъ волжскихъ лѣсныхъ рынковъ.

Въ губерніяхъ Костромской, Нижегородской, Вятской, Пермской и Уфимской лѣса разрабатываются для низовыхъ волжскихъ лѣсныхъ рынковъ на слѣдующіе болѣе употребительные сортименты: бревна, длиною 9, 13, 15 и 18 аршинъ и отъ 5 и выше вершковъ толщиною; бревна длиннѣе 18-ти аршинъ идутъ подъ общимъ названіемъ длинномѣръ; брусья, длиною 9 аршинъ и толщиною отъ 8 и выше вершковъ, съ небольшими едва замѣтными протесами по бокамъ, съ двухъ сторонъ; полу брусъ длиною 13, 15 и 18 аршинъ, и толщиною 4 и  $4\frac{1}{2}$  вершка; подтоварникъ той же длины, при 3 и  $3\frac{1}{2}$  вершкахъ толщины; рейки—той же длины, 2 и  $2\frac{1}{2}$  вершка толщины; верешка— $1\frac{1}{2}$  вершка толщины, шесть 9, 13, 15 и 18 аршинъ длины и 1 вершокъ толщиною. Всѣ названные сортименты еловой, сосновой и частью пихтовой породъ. Изъ тѣхъ же бревенъ пилятся теса необрѣзные, толщиною:  $\frac{1}{2}$  вершка, 1 дюймъ,  $\frac{3}{4}$  вершка,  $\frac{3}{8}$  вершка,  $\frac{7}{8}$  вершка, 1 вершокъ, и пластины— $1\frac{1}{4}$ ,  $1\frac{1}{2}$ ,  $1\frac{3}{4}$ , 2,  $2\frac{1}{2}$  и 3 вершка. Обрѣзныхъ тесовъ почти не пилятъ. Первые доски отъ горбыля берутъ тоньше и ихъ отбиваютъ отдѣльно отъ остальныхъ досокъ того же бревна; называются онѣ „обзолами“.

Изъ хлыстовъ до 10 саж. длиною при средней толщинѣ, вырѣзывается, начиная отъ комля, бревно 13, 15 или 18 аршинъ, остальная часть идетъ на дрова. Изъ хлыста же длиннѣе 10 сажень вырѣзаютъ отъ пня на 9 аршинъ брусья, а затѣмъ берутъ 13-ти аршинное бревно или длиннѣе, смотря по стволу.

Лиственныхъ бревенъ вырабатывается очень не много, и они на низовыхъ рынкахъ цѣнятся почти въ два раза дороже противъ сосны. Изъ березы вырабатываютъ:

оглоблю, дручокъ и ось тѣлежную, длиною 3, 6 и 7 аршинъ и толщиною отъ 1 до 4 вершковъ; вѣ — это „бычья оглобля“ 5 и 6-ти аршинъ длиною, отесанная и распиленная съ одного конца вдоль; идетъ она для тѣхъ мѣстъ, гдѣ быкъ замѣняетъ лошадь; колесную ступку 14 четвертей длиною и отъ 5 и выше вершковъ толщиною. Изъ липы получаютъ: бондарную доску, 7 и 14 четвертей длиною,  $\frac{1}{2}$  вершка толщиною и отъ 2 до 4 вершк. шириною, липовый кряжикъ (плашку) 14 четвертей длины, 5 и выше вершковъ толщины, распиленный вдоль пополамъ. Изъ осины почти ничего не готовятъ кромѣ дровъ; впрочемъ, работаютъ изъ нея бондарную доску, идущую для керосиновыхъ боченковъ, но она цѣнится гораздо ниже липовой, почему не оправдываетъ затраченнаго на эту выработку капитала. Изъ дуба выдѣлывается бондарная трость — „клепка“, отъ 5 четвертей аршина и до 14 четвертей длиною,  $\frac{1}{2}$  и  $\frac{3}{4}$  — вершка толщиною и отъ 2 до  $3\frac{1}{2}$  вершковъ шириною; кромѣ того приготовляются колесныя спицы. Изъ вяза и ильма дѣлаются колесный ободъ и полозья.

Вершины деревьевъ большею частію идутъ на дрова; дрова пилятся или  $\frac{3}{4}$  арш., или отъ 14 до 16 вершковъ длиною, колются и складываются на пристаняхъ „пятериками“; пятерикъ имѣетъ 5 погонныхъ сажень, высотой  $12\frac{1}{2}$  четвертей.

Уголь жгутъ изъ вершинника, сучьевъ и пней; такой уголь называютъ саможогомъ или ямнымъ, въ отличіе отъ угля котельнаго; послѣдній можетъ быть только сосновый и получается какъ остатокъ при выгонкѣ смолы; есть еще уголь химическій, преимущественно березовый, получающійся отъ сухой перегонки дерева на древесный спиртъ, уксусъ, кислоту и прочее. Изъ всѣхъ перечисленныхъ сортовъ угля самымъ хорошимъ для самоваровъ и т. п. надобностей считается березовый ямный, а для кузницъ и заводовъ употребляется только сосновый — котельный.

Пни сосновые идутъ на говку смолы, которой получается два сорта: паровая и икряная — котельная.

Изъ березовой коры или „бересты“ гонятъ деготь. Изъ липовой коры, посредствомъ мочки, получаютъ мочало, а въ сухомъ видѣ снимаютъ лубъ. Кора большинства деревьевъ ели, сосны, пихты и другихъ породъ вся почти остается отбросомъ въ лѣсу, за немногими исключеніями, когда она идетъ на корье.

Мочало почти все перерабатываютъ на куль, рогожу и сторожекъ — бечевка длиною до 14 аршинъ, и толщиною до  $1\frac{1}{2}$  дюйма въ окружности, а также на канаты разной толщины, идущіе преимущественно для сплава плотовъ.

Куль работаетъ разной мѣры, смотря по тому, подъ какой товаръ и на какой рынокъ онъ назначается; болѣе употребительные сорта такіе: половинчикъ 6 четвертей 1 верш. ширины и  $6\frac{1}{2}$  четвертей длины; девятерикъ 9 четвертей длиною; шестерикъ 5 четвертей 3 вершка шириною и 6 четвертей длиною; пятерикъ — 1 арш. ширины и 5 четвертей аршина длины; соляникъ 1 арш. шириною и 6 четвертей длиною; рыбникъ 3 четверти шириною и 1 арш. длиною.

Изъ сосновыхъ бревенъ выдѣлываютъ также шпалу, которая работается большею частью изъ вершинной части дерева или изъ болѣе плохого качества сосны. Общепринятый размѣръ шпаль можно считать въ длину 14 четвертей арш. и 1 вершокъ и 15 четвертей; по толщинѣ и ширинѣ шпалы работаются такъ: кругляшъ 5 верш. толщиною протесывается съ двухъ сторонъ, причемъ между протесами должно быть  $4\frac{1}{8}$  вершка, или кругляшъ  $6\frac{1}{4}$  вершковъ распиливается пополамъ, на двѣ плашки въ 3 вершка толщиною, съ едва замѣтнымъ протесомъ горбыля; обрѣзной брусокъ вышеуказанной длины со всѣхъ четырехъ сторонъ обрѣзается  $4\frac{1}{8}$  вершка на  $5\frac{1}{4}$  вершковъ; 15-ти четвертовые шпалы еще работаются изъ кругляша въ 6 вершковъ толщиною, причемъ вынимаютъ брусокъ въ 4 вершка толщиною, опиленный только съ двухъ сторонъ.

Алексій Кобелевъ.

Г. Царицынъ.

### Къ вопросу объ обѣмененіи ели.

Въ замѣткѣ „Обѣмененіе ели“, помѣщенной въ № 11 „Лѣсопромышленнаго Вѣстника“ настоящаго года, А. Языковъ обращаетъ вниманіе лѣсничихъ на то влияніе, которое оказываетъ снѣгъ на естественное возобновленіе ели, и дѣлится своими наблюденіями надъ влияніемъ массы снѣга и его плотности на густоту естественнаго обѣмененія. Наблюденія г. Языкова я хочу нѣсколько дополнить своими наблюденіями за прошлый годъ.

Въ Вельскомъ уѣздѣ, Вологодской губерніи, 1899 годъ былъ сѣменнымъ годомъ для ели (*Picea obovata* Ledeb.). Еловые деревья были почти сплошь увѣшаны здоровыми шишками, и сѣмена обладали высокимъ процентомъ всхожести. Весною 1900 года съ 12-го марта шишки стали раскрываться. Производя въ это время свидѣтельство пиловочнаго лѣса въ ракульско-селовской дачѣ, я былъ пораженъ тѣмъ непрерывнымъ трескомъ, съ которымъ шишки раскрывались, и тою массою сѣмянъ, которая падала изъ шишекъ; близъ возмужалыхъ еловыхъ деревьевъ весь снѣгъ былъ покрытъ почти сплошь сѣменами. Эта масса выпадающихъ въ урожайный годъ сѣмянъ объясняетъ возникновеніе тѣхъ густыхъ разновозрастныхъ еловыхъ насажденій, которыя называются здѣсь „чащами“. Осматривая въ концѣ марта мѣсяца опавшія на снѣгъ сѣмена ели, я обратилъ вниманіе на то, что большая часть сѣмянъ при таяніи снѣга сильно набухаетъ, что особенно замѣтно было въ теплые дни.

Въ первыхъ числахъ апрѣля мѣсяца мнѣ пришлось быть опять въ лѣсу. Въ это время на открытыхъ мѣстахъ снѣгъ уже сошелъ, но въ еловыхъ насажденіяхъ рыхлаго снѣга было еще много. Проходя подъ еловыми деревьями, которыя были обильно увѣшаны шишками, я изъ любопытства наклонился посмотреть на опавшія сѣмена и нѣсколько штукъ ихъ взялъ въ руки. При этомъ я замѣтилъ, что нѣкоторыя сѣмена наклонились, т. е. дали замѣтный ростокъ. Желая опредѣлить число проросшихъ сѣмянъ, я бралъ въ разныхъ

мѣстахъ со снѣга нѣсколько разъ пробы и опредѣлялъ: число взятыхъ сѣмянъ, наклюнувшихся сѣмянъ и % послѣднихъ. Средній % наклюнувшихся сѣмянъ изъ 7 пробъ опредѣлился цифрою 9.

Это наблюдение мнѣ хотѣлось провѣрить въ настоящемъ году, тѣмъ болѣе, что урожай шишекъ 1900 года также обильный, но еловые шишки весною 1901 года оказались почти сплошь пораженными гусеницами бабочки *Grapholitha Strobilana* Ratz. и грибомъ *Aecidium conogum* Piceae Reess., почему наблюдение осталось непровѣреннымъ.

Значеніе наблюдавшагося мною (въ 1900 г.) явленія очевидно; поэтому желательно его провѣрить по возможности въ разныхъ мѣстностяхъ и при разныхъ условіяхъ, почему я и рѣшаюсь опубликовать его, не провѣривъ повторнымъ наблюдениемъ и не сдѣлавъ опыта.

Н. Жилковъ.

### Лѣсоторговый отдѣлъ.

**Кронштадтъ.** Со времени открытія навигаціи по 13 іюня, экспортъ лѣсныхъ товаровъ изъ кронштадтскаго порта достигъ слѣдующихъ количествъ: 243,682 дюж. разныхъ досокъ, баттенсовъ и бордсовъ, 1,740 кубиковъ дровъ—обрѣзковъ (firewood), 84,665 шт. еловыхъ жердей, 202,227 шт. круглыхъ чураковъ (roundwood), 133,300 шт. шахтовыхъ подпорокъ (props), 130,017 шт. еловыхъ кряжей для бумажной массы (pulpwood), 259,117 куб. футъ осинового дерева и 53,310 сосновыхъ плашекъ. Въ текущемъ вывозѣ изобилуютъ главнымъ образомъ баттенсы обѣихъ породъ, преимущественно въ 2" и 2 1/2" × 4, 5 и 6" ширины, при чемъ значительныя количества ихъ вывозятся въ Лондонъ, въ распоряженіе аукціоновъ. Для болѣе удобнаго сбыта, товаръ этотъ дробится на мелкія партіи, по плашкоутамъ, въ размѣрѣ примѣрно 27—35 стандартовъ. Большая часть вывезенныхъ нынѣ товаровъ поступила въ счетъ старыхъ (прошлыхъ) контрактовъ, главнымъ образомъ въ отношеніи досокъ. Экспортъ досокъ нынче превысилъ прошлогдній за тотъ же періодъ времени почти на 120 тыс. дюжинъ; въ этомъ обстоятельстве, очевидно, не малую роль играетъ низкій уровень фрахтовъ. Прибыль третій транспортъ тростниковыхъ корзины изъ Новгорода — результатъ зимняго труда кустарей, живущихъ по берегамъ озера Ильмень. Цѣны на корзины нынче, къ сожалѣнію, пали, что несомнѣнно отразится на энергіи труженниковъ-кустарей.

Недавно состоялись сдѣлки между двумя фирмами на двѣ крупныя партіи дровъ-обрѣзковъ со сдачею на протяженіи всей навигаціи текущаго года, при чемъ болѣе значительная партія запродаана по слѣдующимъ цѣнамъ: обрѣзки обѣихъ породъ въ 3" и 2 1/2" толщины—28 р., въ 2"—21 р. 50 к., отъ 1" × 6" до 1 1/2" × 11"—13 р. за кубикъ 6' × 6' × 6'; а цѣны второй партіи таковы: обрѣзки въ 3" и 2 1/2" толщины—26 р., въ 2"—18 р., въ 1 1/4" и 1"—14 р., въ 3/4" и 1/2" × 6/7"—10 р., за кубикъ въ 216 куб. ф. Пріемъ этихъ партій долженъ производиться счетомъ покупателя и въ его плашкоуты;

уплата денегъ—въ специально условленные сроки. Въ данный моментъ цѣна на крупныя дрова-обрѣзки пала, и вмѣсто 26—28 рублей продавцы едва выручаютъ 25 рублей за кубикъ.

**Царицынъ.** Происшедшій въ ночь на 13 іюня грандіозный пожаръ на мѣстныхъ пристаняхъ и въ караванѣ бѣлянъ произвелъ крутой переворотъ въ положеніи мѣстнаго лѣсного рынка и нарушилъ правильное и успѣшное теченіе дѣлъ. До пожара рынокъ былъ весьма дѣятеленъ, успѣшно шла реализація бѣляныхъ лѣсовъ и начались, было, дѣла и съ плотовыми товарами. Но разразившееся надъ рынкомъ несчастье, уничтожившее почти весь караванъ бѣлянъ съ находившимися на немъ лѣсами и значительную часть товаровъ изъ прошлыхъ остатковъ, совершенно приостановило на рынкѣ всякую дѣятельность. На положеніи дѣлъ съ лѣсными матеріалами, несомнѣнно, должна отозваться гибель почти всего прибытія бѣляныхъ товаровъ въ текущемъ году и значительной партіи лѣса изъ мѣстнаго прошлогднего остатка—всего приблизительно на сумму около 3 милл. рублей; на личныхъ торговыхъ отношеніяхъ это явленіе можетъ отозваться пониженіемъ довѣрія къ нѣкоторымъ сильно потерпѣвшимъ фирмамъ и даже полнымъ прекращеніемъ его. У многихъ фирмъ, особенно верховыхъ лѣсопромышленниковъ, погибшій товаръ не былъ застрахованъ (изъ всего каравана насчитывается лишь около 8—10 застрахованныхъ бѣлянъ), а между тѣмъ въ него было вложено все состояніе этихъ лицъ и нерѣдко значительная доля чужихъ средствъ, такъ что отъ пожара многіе совсѣмъ разорились, многіе болѣе или менѣе значительно пострадали. Въ виду этого, въ настоящее время въ торговыхъ кружкахъ, главнымъ образомъ, занимаются вопросами о постановкѣ новыхъ цѣнъ на товары сообразно измѣнившимся условіямъ запаса и снабженія и пересмотромъ вопроса о довѣрціи и кредитѣ. Эти вопросы совершенно отвлекли торговый людъ отъ дѣлъ по куплѣ-продажѣ лѣса. Въ виду гибели значительной партіи лѣса, ожидается значительный подъемъ цѣнъ на бѣляные товары — полубрусъ, подтоварникъ, березовый дрючокъ, рейку, верешку и проч. Съ тесами, вѣроятно, настроеніе также покрѣпнетъ, такъ какъ верховые теса почти все вывели изъ запаса. Въ какой мѣрѣ происшедшее несчастье отзовется на дѣлахъ съ плотовыми товарами, — сказать трудно. Первые сдѣлки съ этими товарами состоялись до пожара по довольно нормальнымъ цѣнамъ—еловый бревенникъ 13 арш. длины и въ сложности 7 верш. діаметромъ сдѣланъ по 5 р. 25—5 р. 30 к. за дерево; сосновый бревенникъ тѣхъ же размѣровъ цѣнился въ 6 руб. за дерево. Сдѣлано этихъ товаровъ около 30.000 деревъ. Въ условія мѣстнаго лѣсопильнаго производства пожаръ вноситъ также серьезную перемену; число мѣстныхъ заводовъ бывшими раньше пожарами уменьшено на 2 и на послѣднемъ пожарѣ погибло 4 крупнѣйшихъ завода (три фирмы Максимова и 1 Слесаревой), перерабатывавшихъ до 500 тыс. бревенъ въ годъ. Убыль шести крупныхъ заводовъ, при ожидающемся нормальномъ подвозѣ плотовыхъ товаровъ, должна отозваться

значительнымъ повышеніемъ цѣнъ на распиловку бревенника и брусевъ. Вообще, бѣдствіе пожара внесло рѣзкій переворотъ въ весь строй мѣстнаго лѣсного дѣла и послѣдствія этого переворота, вѣроятно, не замедлятъ сказаться въ крупныхъ фактахъ.

**Пос. Дубовка, Саратов. губ.** Настроеніе лѣсного рынка достаточно оживленное. За послѣднія двѣ недѣли поступило въ Дубовку съ верховьевъ Волги, Камы и др. рѣкъ съ ихъ притоками порядочное количество тесаныхъ товаровъ и колесническихъ матеріаловъ. Послѣдніе бойко раскупаются, преимущественно мѣстными владѣльцами колесныхъ и телѣжныхъ заведеній. Предложенія угля далеко не удовлетворяютъ требованія многихъ покупателей; въ виду этого цѣны на уголь нѣсколько повысились; теперь березовымъ углемъ (одинарный куль) торгуютъ по 38—40 к., двойнымъ 80—85 к. куль. Вновь прибывшими еловыми тесами верховой распиловки почти расторгвались, при чемъ теса требовался большею частью въ предѣлы Донской области и въ села Ахтубинской долины. Запасовъ теса у посадскихъ лѣсопромышленниковъ почти нѣтъ, требованіе однако предъявляется. Въ настоящее время тесами верховой распиловки торгуютъ по слѣдующимъ цѣнамъ: вершковая 13 арш. длины по 1 р. 2—1 р. 3 к., 7/8 верш. 92—93 к., 6/8 верш. 82—83 к., 5/8 верш. 72—75 к. штука; теса дубовской распиловки продаются на 2—3 к. дороже, при чемъ лучшимъ требованіемъ пользуются теса мѣстнаго приготовленія. Спросъ на круглые товары предъявляется небольшой и преимущественно со стороны дубовскихъ лѣсоторговцевъ. Послѣднія отмѣтки слѣдующія: подтоварникъ еловый 13 арш. длины и 3 верш. діам. 70—72 к., то же 4 верш. діам. 95 к. — 1 р., 4<sup>1</sup>/<sub>2</sub> верш. 1 р. 25—1 р. 30 коп., 15 арш. длины и 3 верш. діам. 88—90 к., то же 4 в. діам. 1 р. 40—1 р. 50 к. дерево; рейка 13 арш. длины 2<sup>1</sup>/<sub>2</sub> в. діам. 60—65 к., 2 верш. 55—60 к. шт.; верешка 13 арш. длины 1 в. толщ. 28—30 к. штука. За двѣ недѣли мѣстными владѣльцами колесныхъ заведеній куплено на дубовскомъ рынкѣ 1.000,000 шт. спиць дубовыхъ по 8 р. 50—8 р. 75 к. тысяча, 40,000 становъ ободьевъ: ельмовые воловьи по 2 р. 40—2 р. 50 к., то же конскіе по 1 р. 60—1 р. 70 к., дубовые конскіе по 2 р. 10—2 р. 20 к. станъ (4 обода); 15,000 кулей (двойныхъ) угля соснового по 65—66 к., 50,000 шт. дрючка березоваго 6 арш. длины по 20 к. и 40,000 шт. то же 7 арш. длины по 25 к. шт.; 20,000 паръ оглобель 6 арш. длины по 20 к. и 3,000 паръ 7 арш. по 25 к. пара; 5,000 шт. ступъ вязовыхъ по 65 к. и 2,000 шт. то же березовыхъ по 45 к. дерево; 50,000 шт. обручей по 27—28 р. тысяча; 30,000 шт. досокъ липки по 60 р. тысяча; 100 пятериковъ дровъ березовыхъ аршинныхъ по 28—30 р., 150 пят. ильмовыхъ по 21—22 руб. и 250 пят. разнолѣсья по 19—20 руб. за 5 сажень; 10,000 шт. клена по 45 коп. и 1,000 штукъ пластинъ березовыхъ по 75—80 к. штука. Кромѣ того владѣльцами рогожныхъ заведеній куплено 10,000 пуд. мочало по 85 к. пудъ. Весь товаръ закупленъ на слѣдующихъ условіяхъ: <sup>1</sup>/<sub>3</sub> наличными при приѣмкѣ товара, остальные черезъ 6—9 мѣсяцевъ. Отправка теса въ предѣлы Донской области продолжает-

ся въ прежнихъ размѣрахъ; за доставку изъ Дубовки до р. Дона вершковой доски 13 арш. длины грузоотправители платятъ 18—19 к., 7/8 верш. 15 к., 6/8 в. 12 к., 5/8 верш. 10 к. Подводъ не хватаетъ, чѣмъ и объясняется высокая плата за доставку товаровъ (въ прошломъ году за доставку вершковой доски платили на 2—3 к. дешевле). Дегтя и смолы на рынокъ нѣтъ; спросъ на эти товары хорошій. (Тор. П. Г.).

## Х р о н и к а.

### Пожаръ лѣсныхъ пристаней въ Царицынѣ.

Послѣ цѣлаго ряда болѣе или менѣе значительныхъ пожаровъ на мѣстныхъ лѣсныхъ пристаняхъ, въ ночь на 13 іюня, около 12 ч., вспыхнулъ въ мѣстности тѣхъ же лѣсныхъ пристаней колоссальнѣйшій пожаръ, подобнаго которому здѣсь не было со времени начала лѣсного дѣла. Вначалѣ огонь показался въ клѣткѣ березоваго дрючка, принадлежащаго князю Голицыну, на такъ называемой лѣтней погрузной пристани, на 2 верствѣ волго-донской вѣтви общества юго-восточныхъ жел. дор., сплошь заваленной огромнѣйшими штабелями, привалами и клѣтками тесовъ и круглыхъ тесанныхъ товаровъ. Благодаря близости массы горячаго матеріала и бывшему довольно порядочному вѣтру, пламя начало быстро распространяться и въ ширь пристани, и вдоль ея по теченію р. Волги. Огнегасительныя средства города и общества юго-восточныхъ ж. д., достаточныя для тушенія мелкихъ пожаровъ, оказались безсильными въ борьбѣ съ этимъ огромнѣйшимъ бѣдствіемъ, и расвиірѣпѣвшая стихія безпрепятственно продолжала свое разрушительное дѣло. Въ непосредственномъ сосѣдствѣ съ горѣвшими пристанями находился хвостъ каравана бѣлянъ, состоявшаго изъ 28 бѣлянъ и до 15 баржей съ грузомъ лѣсныхъ товаровъ и матеріаловъ. Опасность гибели отъ пожара въ началѣ угрожала только лѣснымъ пристанямъ и хвосту бѣлянъ, состоящему изъ 5—6 посудъ, которыя и начали спускаться внизъ по теченію, хотя у нихъ, какъ у поставленныхъ на выгрузку, уже не было ни рулей, ни другихъ приспособленій для самостоятельнаго плаванія. Вообще, въ началѣ опасность грозила только пристанямъ, расположеннымъ по теченію р. Волги ниже пожара, которыя обречены были на гибель, но за цѣлость бѣляннаго каравана, когда хвостъ его былъ спущенъ внизъ, никто не опасался. Но около 3 часовъ ночи, въ надвѣтранный сторонѣ, на разстояніи около версты отъ пожара вспыхнула вполне самостоятельно самая верхняя бѣльяна лѣсопромышленника г. Соплякова. Въ теченіе нѣсколькихъ минутъ бѣльяна эта запылала вся, и пламя съ необычайною быстротою начало по вѣтру распространяться на остальной караванъ. Зрѣлище пожара представляло собою картину полную ужаса и превосходящую всякое описаніе—берегъ на разстояніи до двухъ верствъ въ длину и около 200—300 саж. въ ширину былъ объятъ необычайнымъ пламенемъ; выше этого пожара на разстояніи около версты пылали въ адскомъ огнѣ бѣ-



ланы, а въ срединѣ, занятой бѣлянами и судами, шла необыкновенная работа, слышались крики людей, спасающихъ хозяйское имущество и собственную жизнь; въ нижней части каравана рубили снасти и старались уплыть по теченію отъ пожара; въ верхней судовой команды горѣвшихъ бѣлянь бросались въ лодки и прямо въ воду, ища спасенія лишь жизни. Вскорѣ весь бѣлянный караванъ былъ въ движеніи—у нижнихъ бѣлянь перерублены были снасти и онѣ отплыли, спасаясь отъ опаснаго сосѣдства, верхнія горѣвшія бѣляны, у которыхъ причалы перегорѣли, плали самостоятельно внизъ, захватывая въ свои огненные объятія нижестоящія и плывшія бѣляны и суда, береговые склады, попутныя деревни и вообще все, что попадалось на пути. Съ началомъ движенія горѣвшихъ бѣлянь пожаръ получилъ новое и весьма быстрое распространеніе. Въ то время, когда береговой пожаръ распространился только версты на двѣ, горѣвшія бѣляны проплыли уже версты 5 и зажгли по пути стоящія и плывшія бѣляны и суда, пристани, хуторъ Новоникольскъ, лѣсопильные заводы и склады, главнѣйшіе изъ мѣстныхъ фирмъ наслѣдниковъ В. Р. Максимова, и заводъ и склады Слесаревой. Къ 5 часамъ утра пожаръ представлялъ страшное зрѣлище—лѣсные склады на протяженіи до 6 верстъ съ небольшими перерывами пылали въ страшномъ огнѣ; въ концѣ этой огненной рѣки далеко на горномъ берегу горѣлъ, со всѣхъ сторонъ, хуторъ Новоникольскій, нѣсколько ниже его лѣсопильные заводы и склады Максимова и Слесаревой, еще ниже пылало селеніе Купоросное; сверхъ того вся Волга, начиная отъ Царицына до Бекетовской пристани, на протяженіи до 12 верстъ занята была горящими бѣлянами и баржами, частью плывшими, частью уже остановившимися у береговъ, на отмеляхъ и около пристаней. Бѣдствіе пожара грозило распространиться на станцію Ельшанку и Бекетовскую пристань общества владикавказской ж. д. На послѣднюю приплыли горящія бѣляны и грузовой плотъ князя Голицына и легко могли зажечь склады и лѣсопильные заводы станціи, но общими усиліями администраціи общества владикавказской ж. д. и лѣсопромышленниковъ опасность эту удалось предотвратить, посадивъ горѣвшіе гиганты на мель. Пожаръ съ большою силою свирѣпствовалъ весь день 13 іюня и частью ночь на 14, а днемъ 14 іюня уже догорали остатки кое-гдѣ остававшихся товаровъ и дымились сгорѣвшія постройки линій. Замѣчательно, что на площади пожарища, гдѣ сгорѣли такія огромныя партіи лѣса, не остается даже углей и даже мало пепла.

Печальные итоги пожара еще не вполне подсчитаны и причиненные имъ убытки не приведены въ точную извѣстность. Въ настоящее время извѣсты лишь слѣдующія данныя. Погибло отъ пожара у мѣстныхъ и ростовскихъ лѣсопромышленниковъ и лѣсоторговцевъ разныхъ лѣсныхъ матеріаловъ на сумму отъ 2—2½ милл. рублей и 4 лѣсопильныхъ завода съ постройками и складами при нихъ общою стоимостью въ 500 тыс. рублей. Изъ общаго каравана 28 бѣлянь

и до 15 баржей погибло 24 бѣляны и 9 баржей, принадлежащихъ слѣдующимъ лѣсопромышленникамъ: Соплякову 1, бр. Кузнецовыхъ 2, Стюсси 2, бр. Ставицкихъ 1, бр. Смѣцкихъ 3, Свѣдомскаго 1, Дружинина 2, Трубецкого 2, Матосова 3, Верховскаго 1, Бердникова 1, Никулина 1, Зеленова 1, Красильникова 1, Чиркова 1 и Голицына 1 бѣляна; баржи: Сироткина 2, Шалова (баржи Землякова) 2, Шулепова 1, Дерюгина 2, Зуева 1 и Токарева 1 и одинъ грузовой плотъ князя Голицына. Убытки лѣсопромышленниковъ въ общемъ опредѣляются около 1 милл. рублей. Вообще, убытки мѣстныхъ и верховыхъ лѣсопромышленниковъ и лѣсоторговцевъ приблизительно опредѣляются до четырехъ милліоновъ. Сгорѣвшіе товары только отчасти были застрахованы—убытки страховыхъ обществъ не превышаютъ 800 тыс.—1 милл. рублей. Наиболѣе пострадавшими изъ мѣстныхъ фирмъ являются: фирма наслѣдники В. Р. Максимова и К. Д. Дракина—у первой убытокъ опредѣляется въ 1 милл. рублей и у послѣдней въ 300 тысячъ рублей. Кромѣ того, въ городѣ пострадало общество юго-восточныхъ ж. д., у котораго сгорѣло нѣсколько погрузныхъ путей, вагоновъ и пр., всего на сумму до 80 тыс. рублей. Кромѣ этихъ, чисто торговыхъ убытковъ, отъ пожара сильно пострадали крестьяне пригородныхъ селеній—хутора Новоникольскаго и селенія Купороснаго. Хуторъ Новоникольскій, состоявшій изъ 70—100 дворовъ, сгорѣлъ почти вчистую—остались только церковь, школа, сельское правленіе и нѣсколько отдѣльныхъ построекъ. Захваченные врасплохъ, крестьяне почти ничего не спасли—сгорѣло все имущество, хлѣбъ и масса скота. Въ селеніи Купоросномъ сгорѣло около 5 дворовъ. Къ числу пострадавшихъ отъ пожара слѣдуетъ причислить и значительную армію мѣстныхъ рабочихъ, число которыхъ минимумъ считается въ 5,000 человекъ. Предстоявшая перегрузка сгорѣвшаго лѣса (выгрузка изъ бѣлянь, подвозка на берега, погрузка въ вагоны и проч.) дала бы заработокъ мѣстнымъ и отчасти приплывъ рабочимъ по меньшей мѣрѣ въ 200,000 р. Теперь же эта масса рабочихъ остается безъ дѣла и въ положеніи весьма тяжеломъ, тѣмъ болѣе, что новыхъ работъ въ текущемъ году въ этой мѣстности не предвидится. Въ городѣ много говорятъ о погибшихъ во время пожара людяхъ, но до сихъ поръ число ихъ не выяснено. Извѣстно, что во время пожара погибъ сынъ лѣсопромышленника Дружинина и нѣсколько рабочихъ съ бѣлянь послѣдняго, но, по слухамъ, общее число человѣческихъ жертвъ простирается до 20. Въ заключеніе слѣдуетъ замѣтить о крайне безучастномъ отношеніи къ происшедшему бѣдствію со стороны мѣстнаго судоходнаго начальства, которое не проявило дѣятельности къ ограниченію пожара. На мѣстѣ пожара не оказалось не только участковаго казеннаго парохода, но не было приглашено туда ни одного частнаго буксира, которые несомнѣнно находились въ моментъ пожара на мѣстныхъ пристаняхъ. А между тѣмъ одинъ, два хорошихъ парохода, навѣрное, могли бы спасти по крайней мѣрѣ половину каравана бѣлянь и

всѣ ниже лежація пристани. Во время пожара около горѣвшаго каравана былъ всего одинъ перевозный маленькій пароходикъ „Татаренокъ“, но по своей малосильности сдѣлать ничего не могъ. Пожаръ, постепенно затихая, продолжался и весь день 14 июня.

Причина пожара остается пока не выясненною. Подозрѣвается поджогъ, хотя предположеніе это нельзя признать особенно вѣроятнымъ. Заподозрѣваютъ въ поджогъ мѣстныхъ рабочихъ, но это предположеніе ослабѣваетъ въ виду того, что рабочіе сами являются теперь сильно пострадавшими отъ пожара. На мѣстѣ пожара возбужденная толпа задержала нѣсколько лицъ, заподозрѣнныхъ въ поджогъ, но вѣроятность этихъ подозрѣній, въ виду особаго состоянія толпы, кажется сомнительною.

По случаю пожара 14 июня въ Царицынѣ прибылъ управляющій Саратовской губ. г. Высоцкій и управляющій сѣверною сѣтью общества юго-вост. ж. д. г. Климчицкій. Въ настоящее время городское общественное управленіе и лѣсопромышленники вырабатываютъ мѣры къ предупрежденію новыхъ пожаровъ. Съ этою цѣлью предполагается усилить составъ конныхъ стражниковъ на 70 человекъ, увеличить число противопожарныхъ водопроводныхъ крановъ и проч. Вообще, все городское населеніе сильно встревожено частыми и значительными пожарами въ городѣ за послѣднее время. (Тор. П. Г.).

**Новыя общества друзей лѣса.** Министерство земледѣлія и государственныхъ имуществъ разрѣшило учрежденіе ананьевскаго и новоузенскаго обществъ друзей лѣса. На основаніи утвержденныхъ 23 мая уставовъ, общества эти имѣютъ цѣлью содѣйствовать разведенію и охраненію лѣсовъ и садовъ: ананьевское—въ Ананьевскомъ уѣздѣ, Херсонской губерніи, а новоузенское—въ Новоузенскомъ уѣздѣ, Самарской губерніи. Для достиженія этихъ цѣлей обществамъ предоставляется: а) выяснять на засѣданіяхъ членовъ обществъ мѣры, могущія способствовать лѣсоразведенію, посадкѣ садовъ и разведенію огородовъ въ своей мѣстности; б) распространять полезныя, могущія содѣйствовать достиженію цѣлей обществъ свѣдѣнія и знанія по части лѣсоводства, садоводства и огородничества, путемъ устройства школъ лѣсоводства, садоводства и огородничества, публичныхъ по симъ предметамъ лекцій, народныхъ чтеній и выставокъ; в) производить опыты лѣсоразведенія, насажденія садовъ и разведенія огородовъ и способствовать изученію даннаго уѣзда въ климатическомъ и почвенномъ отношеніяхъ; г) собирать статистическія свѣдѣнія, относящіяся до лѣсоразведенія, садоводства и огородничества, д) снабжать желающихъ руководствами по названнымъ частямъ хозяйства; е) принимать мѣры къ распространенію среди мѣстнаго населенія любви и охоты къ занятіямъ лѣсоводствомъ, садоводствомъ и огородничествомъ и устраивать съ этою цѣлью, въ качествѣ празднествъ древо-насажденія, публичныя посадки древесной растительности. Общества имѣютъ право открывать, съ разрѣшенія мѣстныхъ губернаторовъ, свои отдѣлы въ предѣлахъ своихъ уѣздовъ. Новоузенскому обществу пре-

доставлено право награждать своихъ членовъ за особо выдающуюся дѣятельность въ области плодоводства и лѣсоводства, продолжавшуюся не менѣе 6 лѣтъ и выразившуюся въ содѣйствіи развитію этихъ отраслей хозяйства въ средѣ населенія Новоузенскаго у., а равно за массовую посадку плодовыхъ деревьевъ, ягодныхъ кустарниковъ и овощныхъ растений: а) почетными дипломами и б) медалями и жетонами. Члены этихъ обществъ раздѣляются на почетныхъ, дѣйствительныхъ и сотрудниковъ. Для дѣйствительныхъ членовъ ананьевскаго общества устанавливается ежегодный взносъ отъ 2 до 5 руб.; размѣръ этого взноса можетъ быть измѣняемъ самимъ обществомъ, но не можетъ превышать 10 руб. въ годъ. Дѣйствительные члены новоузенскаго общества вносятъ ежегодно не менѣе 1 руб.; размѣръ этого взноса не можетъ во всякомъ случаѣ превышать 3 руб. въ годъ. Члены-сотрудники дѣлаютъ членскіе взносы въ размѣрѣ по ихъ собственному усмотрѣнію. Членами-сотрудниками, безъ обязательнаго денежнаго взноса, признаются: а) мѣстные въ уѣздѣ садовники, по рекомендаціи кого-либо изъ дѣйствительныхъ членовъ общества и б) лица, принявшія и приложившія личный трудъ къ посадкѣ деревьевъ на общественныхъ празднествахъ древонасажденія.

**Молевой сплавъ дровъ по р. Мстѣ.** „С.-Петерб. Вѣд.“ сообщаютъ изъ Боровичей, Новгородской губ., что въ прошломъ году все лѣто р. Мста и ея притоки отъ одного берега до другого были сплошь загромождены дровами, сплавлявшимися розсыпью. Поверхности рѣки не было видно: она скрывалась подъ массою плывшихъ дровъ. Дрова были всякія—и незадолго передъ тѣмъ нарубленныя, и давно лежалыя, гнилыя, съ червями и со всякой гадостью. Эта масса дровъ, загромождавшая рѣку въ теченіе жаркихъ лѣтнихъ мѣсяцевъ, отравляла воду; рыба гибла. А прибрежные жители должны были по получасу разгребать у берега дрова для того, чтобы почерпнуть ведро зловонной жидкости, въ какую превращалась мстинская вода. Вода оказывалась непригодною для питья и людямъ, и скоту. Наконецъ, мѣстная санитарная коммиссія обратила вниманіе на такой сплавъ дровъ и, найдя, что засореніе воды дровами губительно отражается на здоровьѣ и благосостояніи мѣстнаго населенія, сдѣлала о томъ докладъ подлежащей власти. Послѣдствіемъ этого доклада было то, что сплавъ дровъ розсыпью по р. Мстѣ и ея притокамъ былъ воспрещенъ, и при этомъ лѣсопромышленники были предупреждены, что и на будущее время сплавъ дровъ розсыпью не будетъ допущенъ, что сплавлять дрова они должны на плотяхъ. Но такъ какъ сплавъ дровъ розсыпью весьма дешевъ и выгоденъ для лѣсопромышленниковъ, то, понятно, многіе начали хлопотать о разрѣшеніи имъ такого сплава дровъ. Новгородскій губернаторъ не призналъ, однако, возможнымъ удовлетворить желаніе просителей. Въ настоящее время возбуждается такое же ходатайство предъ министромъ путей сообщенія.

— Приступается къ производству изысканій по проведенію новой желѣзной дороги Сѣдлецъ-Бологое. Дорога эта, протяженіемъ около 1000 верстъ, будетъ

строиться немедленно, какъ только закончится ея проектирование.

— Съ 1 июля по 15 октября текущего года и затѣмъ ежегодно, съ 1 апрѣля по 15 октября, впредь до отмены, будетъ применяться навигаціонный тарифъ на перевозку по жел. дорогамъ поудно дубовыхъ экстрактовъ отъ ст. Казань, Свияжскъ и Зеленый Долъ московско-казанской жел. дор. до С.-Петербурга николаевской и станцій Портовой вѣтви въ размѣрѣ 24 коп. съ пуда. Сборъ за переправу черезъ Волгу не взимается.

— Въ Енисейской губерніи образовано новое казенное лѣсничество, подъ названіемъ ирбейское. Это по счету съ 1895 г. тринадцатое лѣсничество въ губерніи.

— Помощникъ управляющаго государственными имуществами С.-Петербургской и Псковской губ. Алексѣй Яковлевичъ Яковлевъ назначенъ управляющимъ государственными имуществами Томской губерніи.

— Вслѣдствіе ходатайства учредителей „акціонернаго общества кавказскаго спичечнаго и лѣсопильнаго производства“ Высочайше утвержденнымъ 21 апрѣля 1901 года положеніемъ Комитета Министровъ опредѣленный въ § 8 устава общества основной капиталъ въ 600 тыс. р., раздѣленныхъ на 2.400 акцій, по 250 р. каждая, уменьшенъ до 300 тыс. руб., раздѣленныхъ на 1.200 акцій, по 250 руб. каждая, и въ уставѣ упомянутаго общества сдѣланы нѣкоторыя измѣненія.

### Правительственныя распоряженія.

#### О мѣрахъ къ охраненію лѣсовъ Тургайской области отъ истребленія.

Государственный совѣтъ, въ соединенныхъ департаментахъ законовъ, гражданскихъ и духовныхъ дѣлъ и государственной экономіи и въ общемъ собраніи, разсмотрѣвъ представленіе министра земледѣлія и государственныхъ имуществъ о мѣрахъ къ охраненію лѣсовъ Тургайской области отъ истребленія, мнѣніемъ положилъ:

I. Предоставитъ министру земледѣлія и государственныхъ имуществъ, по соглашенію съ министромъ внутреннихъ дѣлъ, принять относительно лѣсовъ Тургайской области, состоящихъ въ вѣдѣніи министерства земледѣлія и государственныхъ имуществъ, слѣдующія мѣры:

1) Лѣсныя дачи, состоящія изъ участковъ, сплошь покрытыхъ лѣсомъ, изъ прогалинь, на которыхъ сохранился лѣсъ въ видѣ скученныхъ перелѣсковъ или же можно ожидать естественнаго возобновленія насажденій, а также изъ площадей, требующихъ искусственнаго облѣсенія, въ цѣляхъ защиты ближайшихъ угодій отъ вредныхъ вліяній климата или отъ заноса летучимъ пескомъ, если въ такихъ дачахъ не имѣется зимовыхъ стойбищъ кочевниковъ, — могутъ быть обращаемы въ единственное владѣніе казны (прим. 1 къ ст. 120 пол. объ управл. степ. обл., по прод. 1895 г.), съ воспрещеніемъ въ нихъ лѣтнихъ кочевій и зимовыхъ стойбищъ.

2) Въ случаяхъ, когда будетъ признано желательнымъ включеніе въ упомянутыя въ п. 1 дачи лѣсныхъ пространствъ, занятыхъ зимовыми стойбищами кочевниковъ, съ послѣдними могутъ быть заключаемы добровольныя соглашенія относительно перенесенія сихъ стойбищъ на новыя мѣста за предѣлы дачъ, съ выдачею кочевникамъ, въ возмѣщеніе убытковъ, денежнаго вознагражденія въ размѣрѣ по усмотрѣнію министра земледѣлія и государственныхъ имуществъ и пособія отпускомъ лѣсного матеріала на постройку.

II. Относительно пользованія сѣнокошеніемъ, пастыбою скота и лѣсными матеріалами со стороны кочевнаго населенія Тургайской области въ дачахъ единственнаго владѣнія казны (отд. I), постановитъ слѣдующія правила:

1) Кочевникамъ, пользовавшимся въ данной дачѣ сѣнокошеніемъ и пастыбою скота, завѣдывающіе лѣсничествами, по соглашенію съ подлежащимъ уѣзднымъ начальникомъ, отводятъ бесплатно для такого пользованія, сообразно потребностямъ упомянутыхъ кочевниковъ, мѣста на опредѣленные сроки, если это пользованіе не угрожаетъ существеннымъ вредомъ для лѣса.

2) Обществамъ кочевниковъ, товариществамъ и отдѣльнымъ кибитко-владѣльцамъ предоставляется право приобретать лѣсные матеріалы безъ торговъ для домашнихъ нуждъ и кустарнаго производства по оцѣнкѣ, для чего ежегодно завѣдывающіе лѣсничествами должны отдѣлять, сообразуясь съ потребностями кочевниковъ, часть лѣсосѣкъ, назначенныхъ къ смѣтному отпуску.

III. Состоящее при тургайскомъ областномъ правленіи лѣсное отдѣленіе упразднить, оставивъ лицъ, служащихъ въ немъ, если они не получаютъ новаго назначенія, за штатомъ на общемъ основаніи.

IV. Производящіяся въ упомянутомъ (отд. III) отдѣленіи дѣла передать въ уфимско-оренбургское управленіе государственными имуществами, присвоивъ ему наименованіе уфимско-оренбургско-тургайскаго управленія государственными имуществами и увеличивъ составъ онаго должностями: одного дѣлопроизводителя и одного помощника дѣлопроизводителя.

V. Вызываемый учрежденіемъ означенныхъ должностей (отд. IV) ежегодный расходъ въ 1.750 руб. отнести на равную сумму, отпускаемую на содержаніе лѣсного отдѣленія при тургайскомъ областномъ правленіи.

VI. На увеличеніе состава чиновъ корпуса лѣсничихъ и лѣсной стражи въ Тургайской области отпустить изъ государственнаго казначейства съ 1 января 1902 г., сверхъ ассигнуемыхъ нынѣ ежегодно на содержаніе сихъ чиновъ и стражи 10.550 р. въ годъ, по двадцати тысячъ пятисотъ рублей въ годъ; въ текущемъ же 1901 г. — обратить на указанную надобность условно назначенные для сего по смѣтѣ лѣсного департамента кредиты: по ст. 1 § 2 — 7.000 р. и по ст. 2 § 2 — 3.000 р.

VII. Расходы по выдачѣ денежнаго вознагражденія кочевникамъ Тургайской области въ возмѣщеніе убытковъ при перенесеніи ими зимовыхъ своихъ стойбищъ

изъ лѣсовъ, предназначаемыхъ къ обращенію въ единственное владѣніе казны, на другія мѣста (отд. I, ст. 2) относить на кредиты, ассигнуемые по § 4 ст. 1 смѣты лѣсного департамента на лѣсоустройство.

Его Императорское Величество изложенное мнѣніе Государственнаго Совѣта, 26 февраля 1900 г., Высочайше утвердить соизволилъ и повелѣлъ исполнить.

### Справочный отдѣлъ.

#### Предстоящіе торги и поставки.

1 июля въ управленіи юго-восточныхъ жел. дорогъ (Воронежъ) торги на поставку шпаль сосновыхъ и дубовыхъ: 1) для сѣверной сѣти—сосновыхъ 430.000 шт. и дубовыхъ 100.000 шт. и 2) для южной сѣти—сосновыхъ 270.000 шт. и дубовыхъ 100.000 шт., всего 900.000 шт.

2 июля въ с.-петербургскомъ губернскомъ распорядительномъ комитетѣ (Петербургъ, Казначейская ул.), въ 12 ч., съ переторжкою на 6 июля, торги на поставку съ 1901 года на 1, 2 и 3 года дровъ для войскъ по пяти уѣздамъ, примѣрно на каждый годъ: трехполѣнныхъ до 3.300 саж. и однополѣнныхъ до 1.200 саж.

2 июля въ Гродненскомъ губерн. распорядительномъ комитетѣ (г. Гродно), въ 12 ч., съ переторжкою чрезъ 3 дня, торги на подрядъ по устройству пяти мостовъ чрезъ р. Щару по дорогѣ изъ м. Жировицы въ с. Шиловичи, Слонимск. у., на 5.378 руб.

9 июля въ пензенской казенной палатѣ, въ 12 час., съ переторжкою чрезъ 3 дня, торги на поставку на 1, 2 или 3 года для войскъ въ г. Пензѣ дровъ, по 637 саж. въ годъ на 7357 р.

10 июля при с.-петербургскомъ окружномъ инженерномъ управленіи (Петербургъ), въ 12 час., рѣшительные торги на поставку, на 1, 2 или 3 года, однополѣн. и трехполѣнныхъ дровъ для зданій инженернаго вѣдомства въ Петербургѣ и окрестностяхъ.

17 июля въ курской казенной палатѣ торги на поставку для войскъ въ Курскѣ и уѣздѣ дровъ 1.108 саж. на сумму 15.955 р.

24 июля въ брашевическомъ волостномъ правленіи, Кобрянскаго у., Гроднен. губ., торги на продажу лѣса изъ кобрынскаго казен. лѣсничества на 22.860 руб.

25 июля въ оренбургскомъ неплюевскомъ кадетскомъ корпусѣ, въ 12 час., торги на поставку для 1901 г. сосновыхъ и березовыхъ дровъ шестиаршинныхъ 250 саж.

9 августа въ гродненскомъ управленіи государств. имуществъ торги на продажу лѣса изъ озерскаго лѣсничества на 31.773 р.

Редакторъ-издатель Н. С. Нестеровъ.

## ОБЪЯВЛЕНІЯ.

### ОТЧЕТЫ МОСКОВСКАГО ЛѢСНОГО ОБЩЕСТВА

за 1894, 1895 и 1896 гг. продаются въ складѣ при типографіи Товарищества И. Н. Кушнеревъ и К<sup>о</sup>,—  
Москва, Пименовская ул.

Цѣна по 1 руб. за каждый годъ.

## ЛѢСНОЙ ЖУРНАЛЪ,

издаваемый (31-й годъ) Лѣснымъ Обществомъ въ С.-Петербургѣ.

Выходитъ шестью выпусками въ общемъ объемѣ въ 1901 году около 50 печатныхъ листовъ по слѣдующей программѣ, касающейся специально лѣсныхъ вопросовъ: Правительственныя распоряженія.—Извѣстія о дѣятельности Лѣсныхъ Обществъ.—Статьи по всѣмъ отраслямъ лѣсного хозяйства.—Научное обозрѣніе.—Хроника и библіографія.—Лѣсоторговья извѣстія.—Смѣсь.—Вопросы и отвѣты.—Объявленія.

Подписка принимается въ С.-Петербургѣ, въ Лѣсномъ Обществѣ (у Синяго моста, д. Министерства Земледѣлія и Госуд. Имущ.), у комиссіонера Лѣсного Общества А. Ф. Девріена (Васильевскій Островъ, Румянцева площадь, д. № 1—5) и въ главнѣйшихъ книжныхъ магазинахъ столицы.

Гг. члены Московскаго Лѣсного Общества могутъ, для удобства, подписываться чрезъ свой Совѣтъ, высылая деньги на Лѣсной Журналъ вмѣстѣ съ членскими взносами.

Подписная цѣна на „Лѣсной Журналъ“ четыре (4) рубля въ годъ съ пересылкой и доставкой. Журналъ за прошлые года, кромѣ 1871, 1879, 1889 и 1898 гг., можно получать по 2—4 рубля за годъ.

6—8

Редакторъ Л. И. Липновъ.

## ПРОДАЖА ЛѢСА.

4 сентября 1901 года въ помѣщеніи Казанскаго Отдѣленія Крестьянскаго Поземельнаго Банка, въ г. Казани, будутъ производиться торги на продажу строевого лѣса еловой породы отъ 8-ми вершковъ на высотѣ груди, выборочно, съ учетомъ по количеству, изъ Сивинскаго имѣнія Банка (при селѣ Сивѣ, Оханскаго уѣзда, Пермской губ.).

Общее количество подлежащихъ заготовкѣ бревенъ опредѣляется примѣрно въ 151.000 бревенъ; таксовая оцѣнка ихъ въ 120.800 руб., а задатокъ долженъ быть представленъ въ размѣрѣ 10% предложенной цѣны. Заготовка распределена по 12 планшетами, изъ которыхъ каждый будетъ предьявляться къ торгамъ отдѣльно. Оцѣнка 6-тивершковаго (въ отрубѣ на высотѣ 13¼ арш.) бревна опредѣлена въ 80 коп. Имѣніе расположено въ населенной мѣстности, на 2-хъ рѣкахъ—Сивѣ и Бубѣ.

Болѣе подробныя свѣдѣнія можно получить: въ Совѣтѣ Банка въ С.-Петербургѣ, въ Казанскомъ Отдѣленіи Банка и въ главной конторѣ имѣнія въ селѣ Сивѣ.

3—3

ПРОДОЛЖАЕТСЯ ПОДПИСКА НА 1901 ГОДЪ  
НА ЕЖЕНЕДЕЛЬНЫЙ ЖУРНАЛЪ

# ЛѢСОПРОМЫШЛЕННЫЙ ВѢСТНИКЪ.

ЖУРНАЛЪ ЛѢСНОГО ХОЗЯЙСТВА, ЛѢСОПРОМЫШЛЕННОСТИ И ТОРГОВЛИ ЛѢСОМЪ.  
**ПОДПИСНАЯ ЦѢНА на годъ 6 рублей и на полгода 4 рубля.**  
Въ 1901 году годовые подписчики журнала получаютъ въ видѣ бесплатнаго приложенія книгу  
**ЛѢСНОЙ СПРАВОЧНИКЪ.**  
ПОДПИСКА ПРИНИМАЕТСЯ въ конторѣ редакціи (Москва, Долгоруковская улица, д. № 42) и  
въ извѣстныхъ книжныхъ магазинахъ.  
Редакторъ-издатель Н. С. Нестеровъ.



**АКЦИОНЕРНОЕ ОБЩЕСТВО**  
ЗАВОДА  
ДЛЯ ИЗГОТОВЛЕНІЯ

НАПИЛЬНИКОВЪ и \* \* \* \* \*  
РЕМЕСЛЕННЫХЪ ИНСТРУМЕНТОВЪ

**ОТТО ЭРБЕ въ Ригѣ.**

ИЗГОТОВЛЯЕТЪ:

**ПИЛЫ** для лѣсопильныхъ рамъ.

**Круглая пила** всѣхъ размѣровъ.

Продольныя и поперечныя пилы.

**Машинные ножи** для станковъ, обрабатывающихъ дерево.

**Напильники** всѣхъ сортовъ и размѣровъ.

**МОЛОТКИ, ДЕКСЕЛИ, КИРКИ** и т. п.

Адресъ для писемъ: **Акционерному Обществу ОТТО ЭРБЕ, г. Рига.**

Значительнѣйшее предпріятіе по этимъ отраслямъ въ Россіи.  
Иллюстрированный прейсъ-курантъ бесплатно.

Золотая медаль на Всемирной выставкѣ въ Парижѣ 1900 года.  
**МАШИНОСТРОИТЕЛЬНЫЙ ЗАВОДЪ**

# ЛЕДЕРЕРЪ и ПОРГЕСЪ

*Ленингсфельдъ, близъ Брюнна, въ Австріи.*

СПЕЦІАЛЬНЫЙ ОТДѢЛЪ:

**ДРЕВООБРАБАТЫВАЮЩІЯ МАШИНЫ:**

Полный ассортиментъ машинъ для оборудованія:

**Лѣсопильныхъ заводовъ** — Лѣсопильныя рамы, строгательныя станки, станки съ ленточною пилою для кряжей.

**Паркетныхъ фабрикъ** — Самыя производительныя машины, конструированныя по собственнымъ патентамъ.

**Мебельныхъ фабрикъ, столярныхъ мастерскихъ** и т. п.

Всевозможныя спеціальныя машины для обработки дерева.

**Паровыя машины и паровые котлы.**

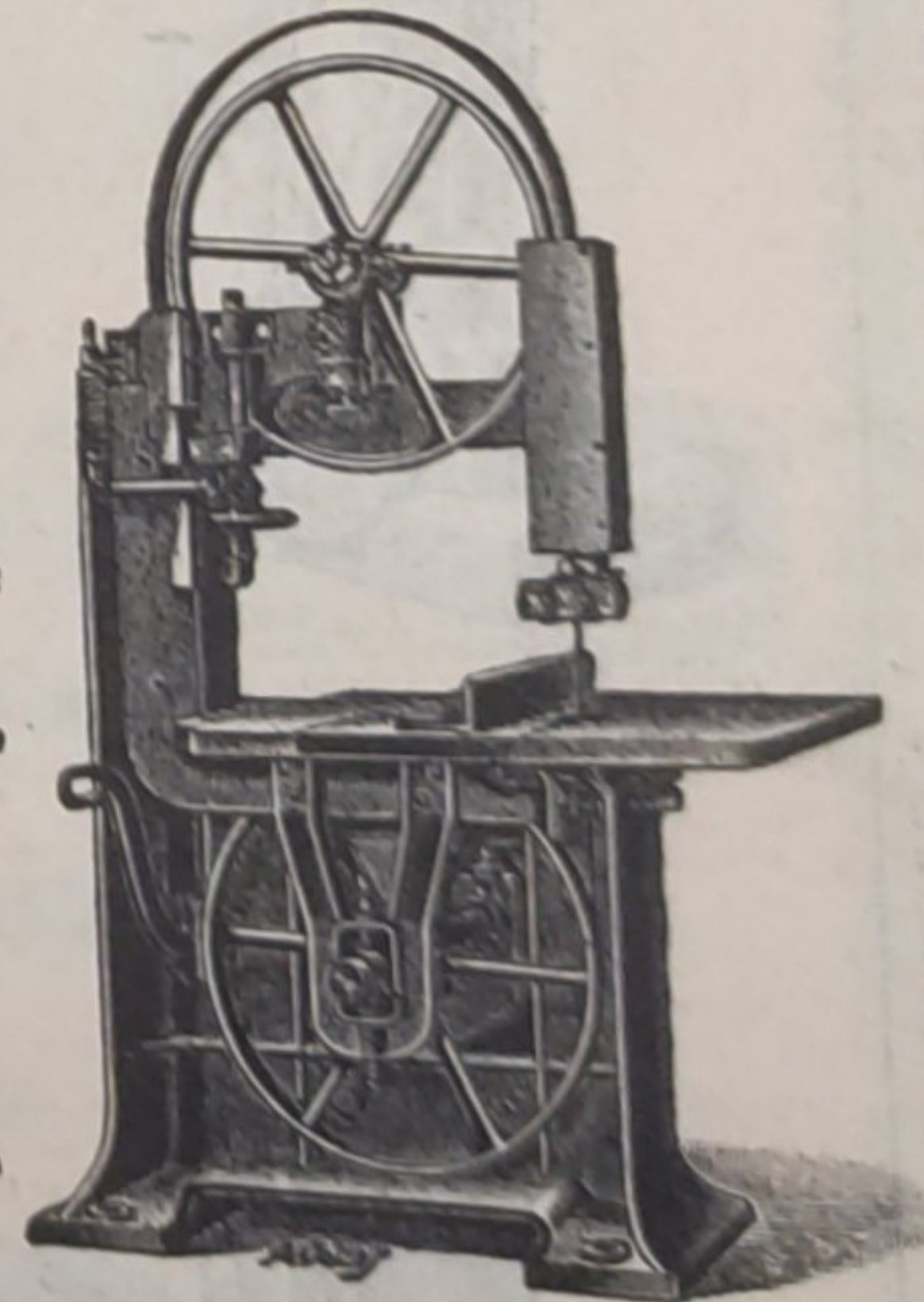
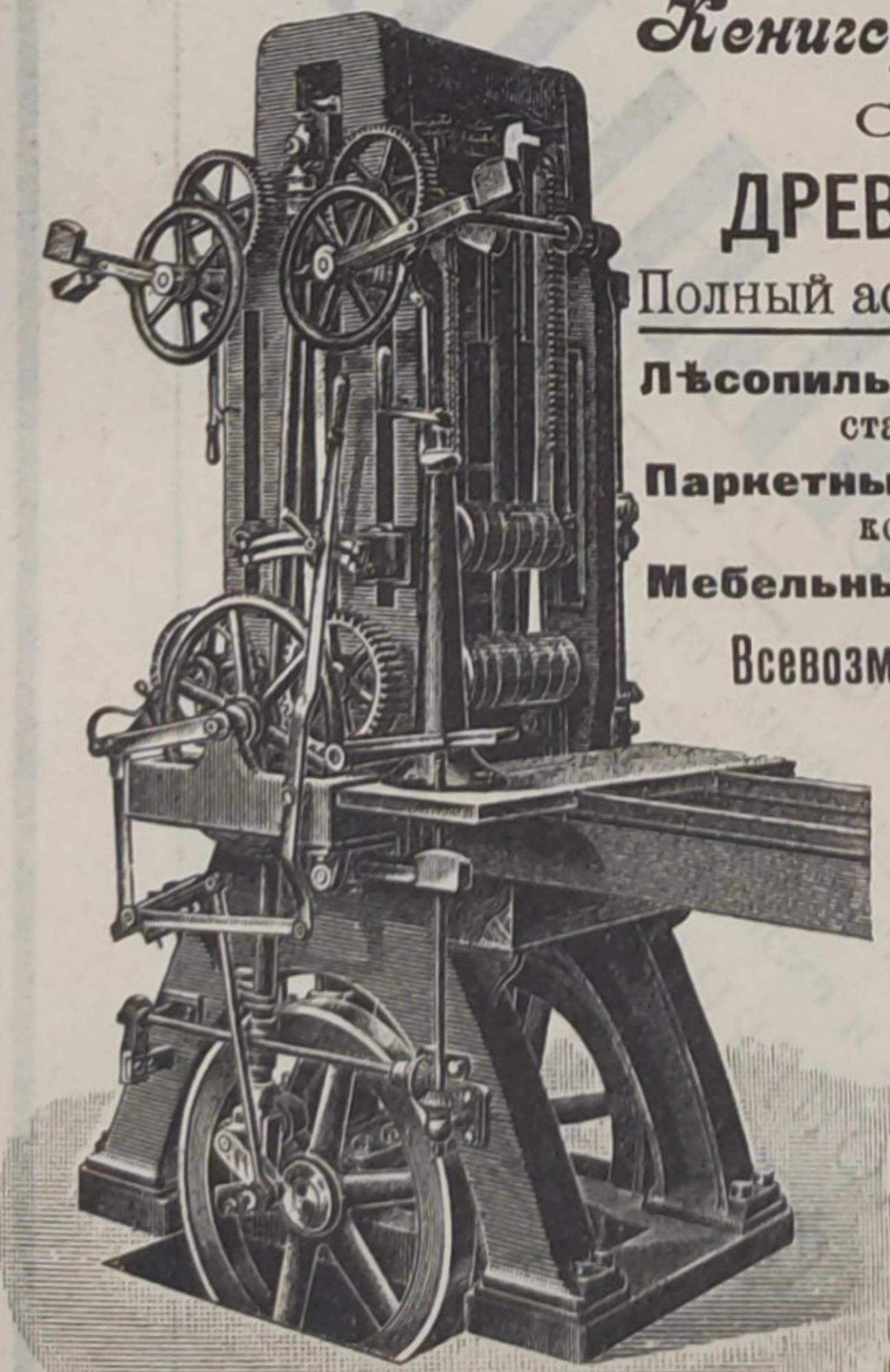
Каталоги и объявленія высылаются бесплатно.

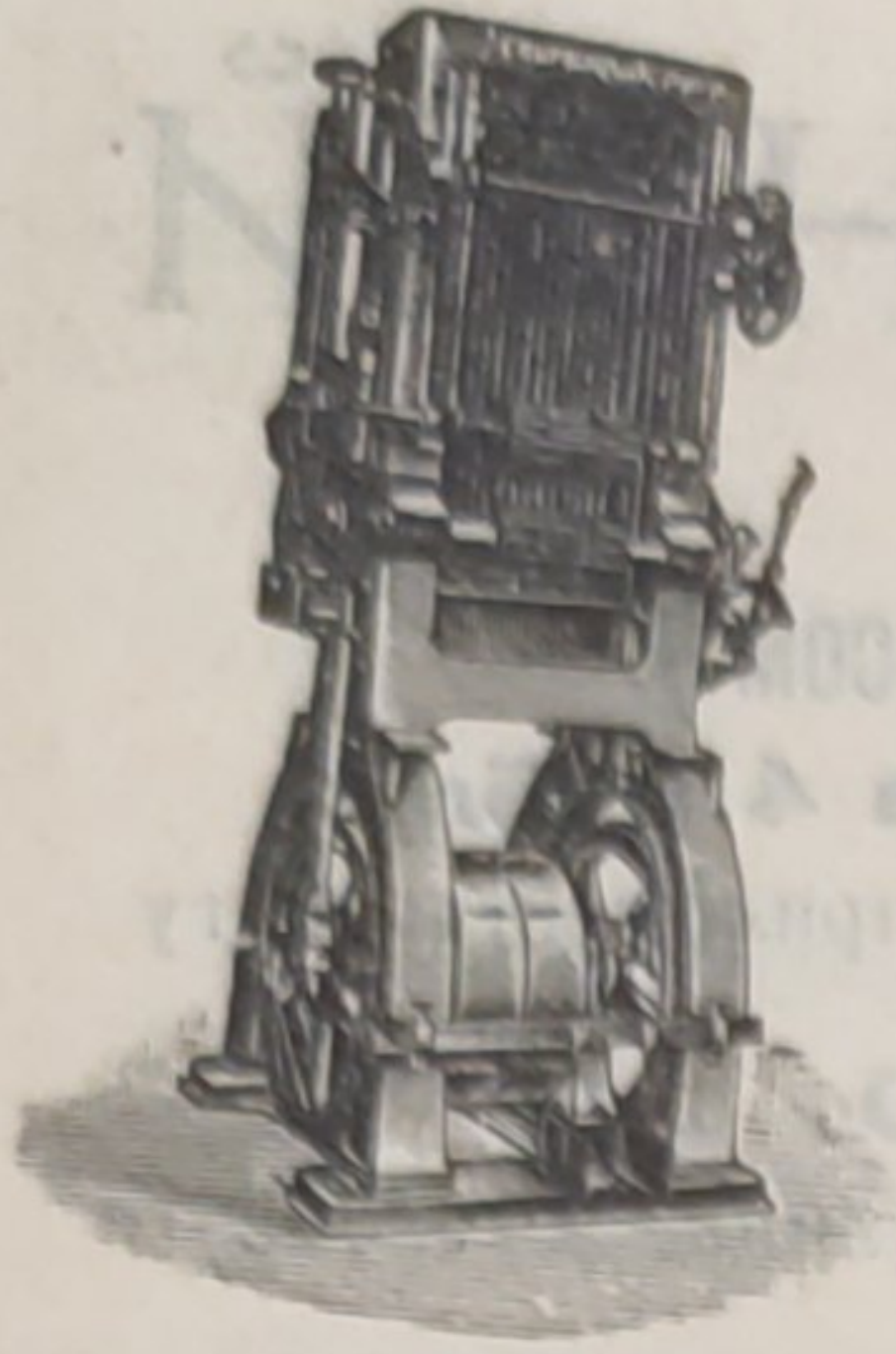
ПРЕДСТАВИТЕЛЬ

**П. Висневскій и К<sup>о</sup>.**

С.-ПЕТЕРБУРГЪ,

Фонтанка, № 52.





# Г. ПИРВИЦЪ и К<sup>о</sup>, Рига.

(Шоссе № 20).

## МАШИНОСТРОИТЕЛЬНЫЙ и ЧУГУНО-ЛИТЕЙНЫЙ ЗАВОДЪ.

Основанъ въ 1876 г.

СПЕЦІАЛЬНОСТЬ:

### УСТРОЙСТВО ЛѢСОПИЛЕНЪ

#### СЪ МАШИНАМИ ИСПЫТАННОЙ НАИЛУЧШЕЙ КОНСТРУКЦІИ.

Неподвижные вертикальные лѣсопильные станки, перевозимые лѣсопильные станки на колесахъ, лѣсопильные станки, монтиров. на дерев. станинѣ, стругальныя машины, обрѣзныя и маятниковыя пилы, машины для производства древесной шерсти, гонтовые станки, пробивныя станки для пильн. зуб., продольныя и круглыя пилы и др.

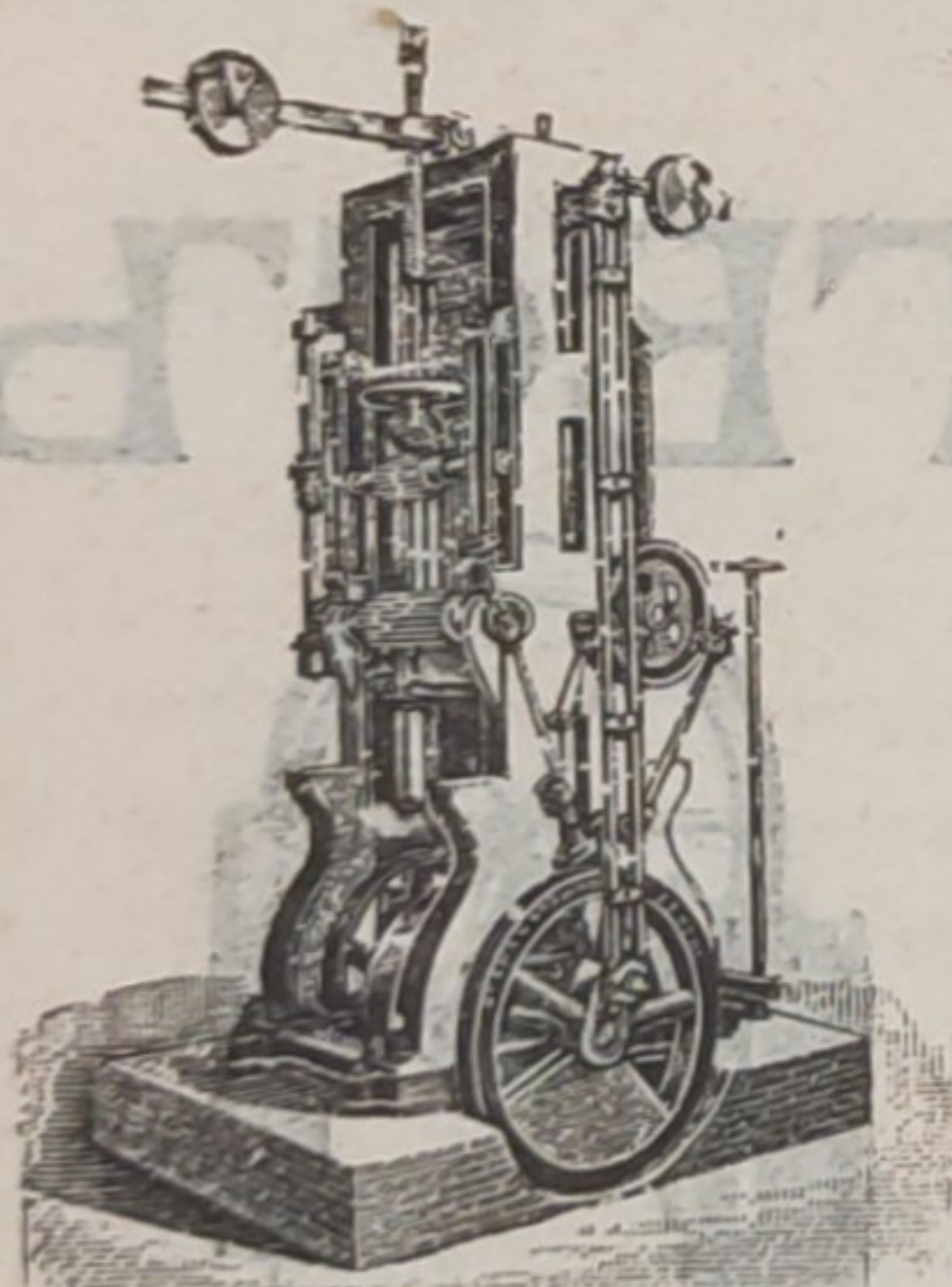
Свидѣтельствами можемъ доказать, что лѣсопильный станокъ нашего образца распиливаетъ въ сутки отъ 400 до 500 бревенъ.

НАГРАДА ЗА ЛѢСОПИЛЬНЫЕ СТАНКИ: Нижній-Новгородъ 1896 г. **Золотая медаль.**

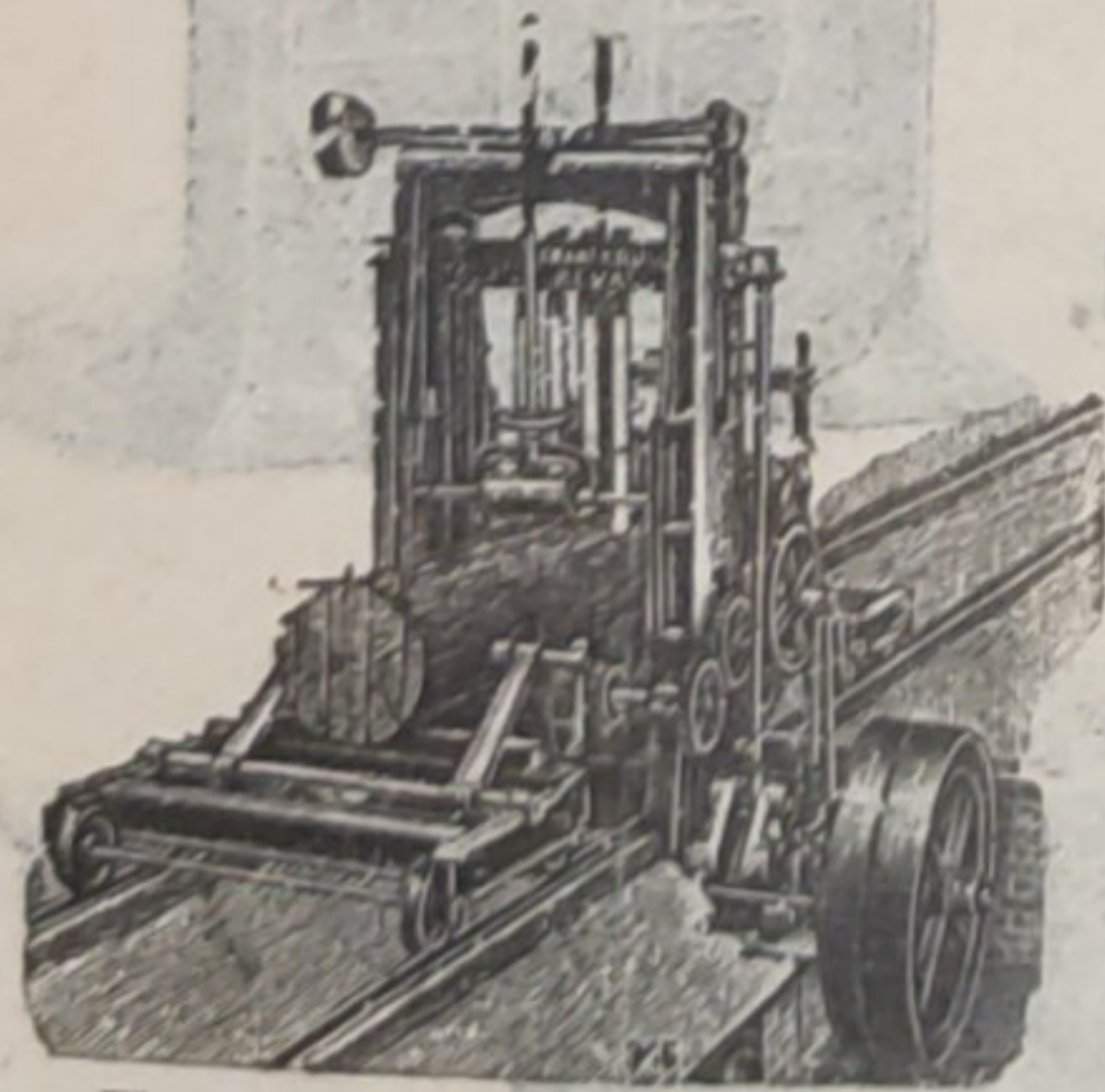
Сказанныя машины для обработки дерева во всякое время въ большомъ количествѣ въ работѣ, и поэтому могутъ быть заказы исполнены, если не немедленно, то въ кратчайшее время.

Каждая лѣсопильная машина до отправки подвергается нѣскольконедельному испытанію, для каковой цѣли при заводѣ устроена комплектная лѣсопильня. Этимъ устройствомъ достигается монтажъ на мѣстѣ назначенія въ кратчайшее время, подъ ручательствомъ немедленнаго безпорочнаго хода каждой машины. Интересующимся, слѣдовательно, дается возможность осмотрѣть машины въ дѣйствиіи и лично убѣдиться въ ихъ преимуществахъ.

**КАТАЛОГИ ВЫСЫЛАЮТСЯ БЕЗПЛАТНО.**



Постоянная лѣсопильная рама.



Переносная лѣсопильная рама.

АКЦИОНЕРНОЕ ОБЩЕСТВО  
**ФРАНЦЪ КРУЛЛЬ,**  
 РЕВЕЛЬ.  
 МАШИНОСТРОИТЕЛЬНЫЙ ЗАВОДЪ  
 ОСНОВАНЪ 1865 ГОДА.  
**ЛѢСОПІЛЬНЫЕ**  
 СПЕЦІАЛЬНОСТЬ  
 ЗАВОДЪ  
 лѣсопильныя рамы, круглыя пилы, строгательныя, долбежныя,  
 фуганныя и прочіе станки.  
 АКЦИОНЕРНОЕ ОБЩЕСТВО  
**ФРАНЦЪ КРУЛЛЬ.**

АКЦИОНЕРНОЕ ОБЩЕСТВО  
МАШИНОСТРОИТЕЛЬНЫХЪ ЗАВОДОВЪ

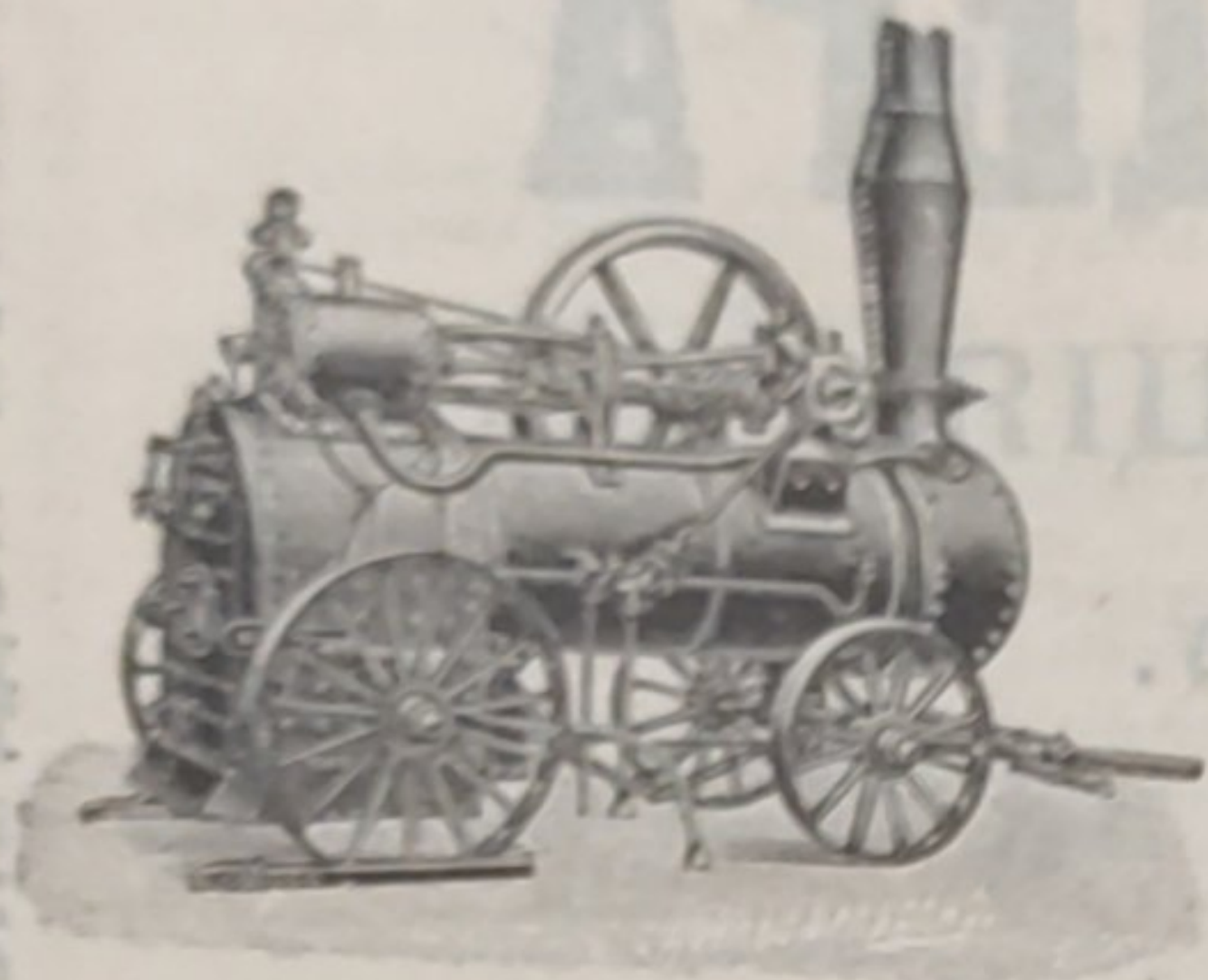
# „Мужикъ“

ЭСКИЛЬСТУНА ВЪ ШВЕЦИИ.

СПЕЦИАЛЬНОСТЬ:

## ЛОКОМОБИЛИ,

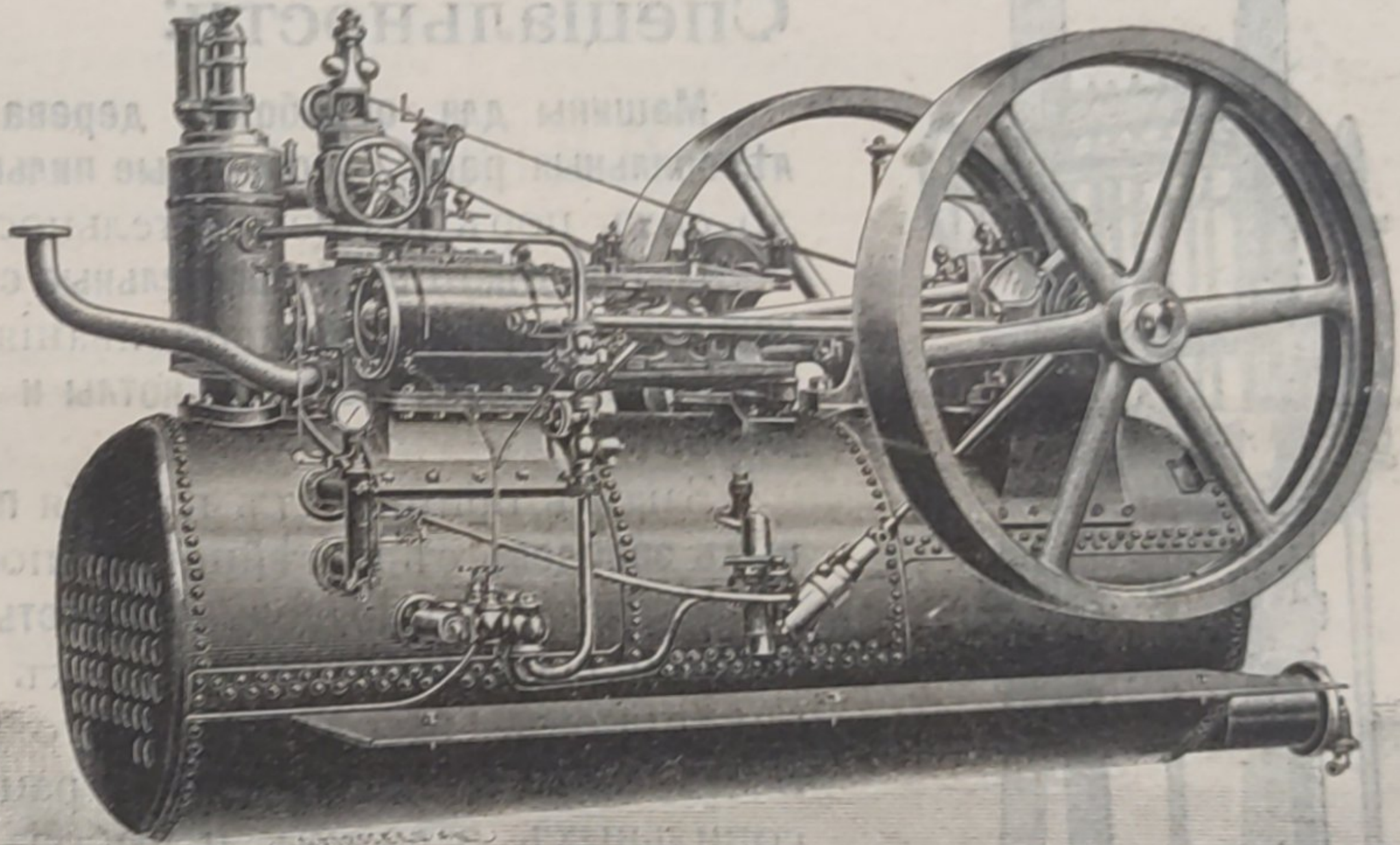
на колесахъ и безъ оныхъ, всѣхъ размѣровъ.



Обыкновенный типъ.

### Локомобили,

конструированные,  
специально для лѣсо-  
пиленъ, отапливае-  
мые дровами, щепка-  
ми и даже мокры-  
ми опилками.



Локомобиль для лѣсопиленъ.

Локомобили ходовыхъ размѣровъ имѣются на складѣ и  
могутъ быть высланы по первому требованію.

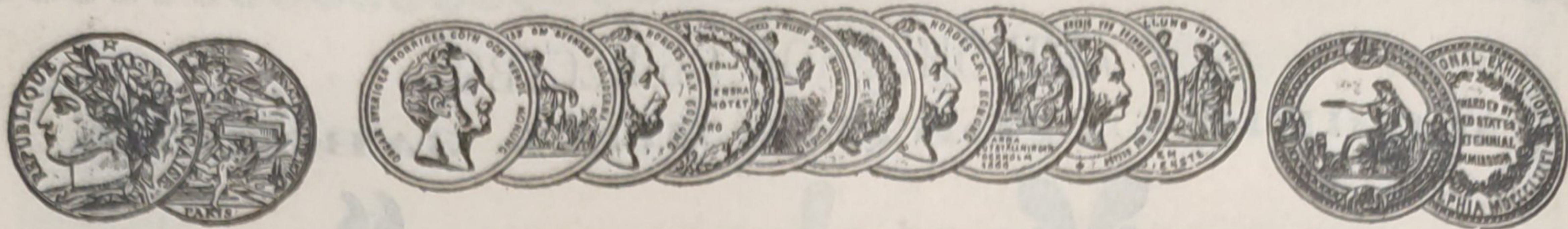
Цѣны и точныя дакныя высылаются безплатно по адресу. —

Единственный представитель для всей Россіи

# Эмиль Гамринъ,

Москва, Мясницкая, домъ Давыдовой.

Адресъ для телеграммъ: Гамринъ—Москва.



АКЦИОНЕРНОЕ ОБЩЕСТВО  
МАШИНОСТРОИТЕЛЬНЫХЪ ЗАВОДОВЪ

# І. и К. Г. БОЛИНДЕРА

ВЪ СТОКГОЛЬМЪ—ШВЕЦІЯ.

Основано въ 1844 году.

## Спеціальности:

Машины для обработки дерева, какъ-то: патентованныя лѣсопильныя рамы и обрѣзные пильныя станки не достигнутой до сихъ поръ производительности.

Патентованныя строгательные станки и станки съ круглою пилою для продольнаго распиливанія, — новѣйшей конструкціи.

Кромѣ того: паровые котлы и паровыя машины всѣхъ размѣровъ.

Заводъ принимаетъ на себя полное оборудованіе лѣсопильныхъ заводовъ съ новѣйшими способами обработки дерева.

Имѣя долготѣтную опытность въ области лѣсопромышленности и вполне осведомленныхъ съ лѣснымъ дѣломъ сотрудниковъ, заводъ въ состояніи гарантировать почтеннымъ своимъ покупателямъ рациональное устройство лѣсопильныхъ заводовъ и выборъ наиболее цѣлесообразныхъ машинъ.

Заводомъ БОЛИНДЕРА оборудовано въ Скандинавіи и въ Россіи болѣе 350 большихъ полныхъ лѣсопильныхъ заводовъ.

Наилучшій матеріалъ и превосходнѣйшая работа гарантированы.

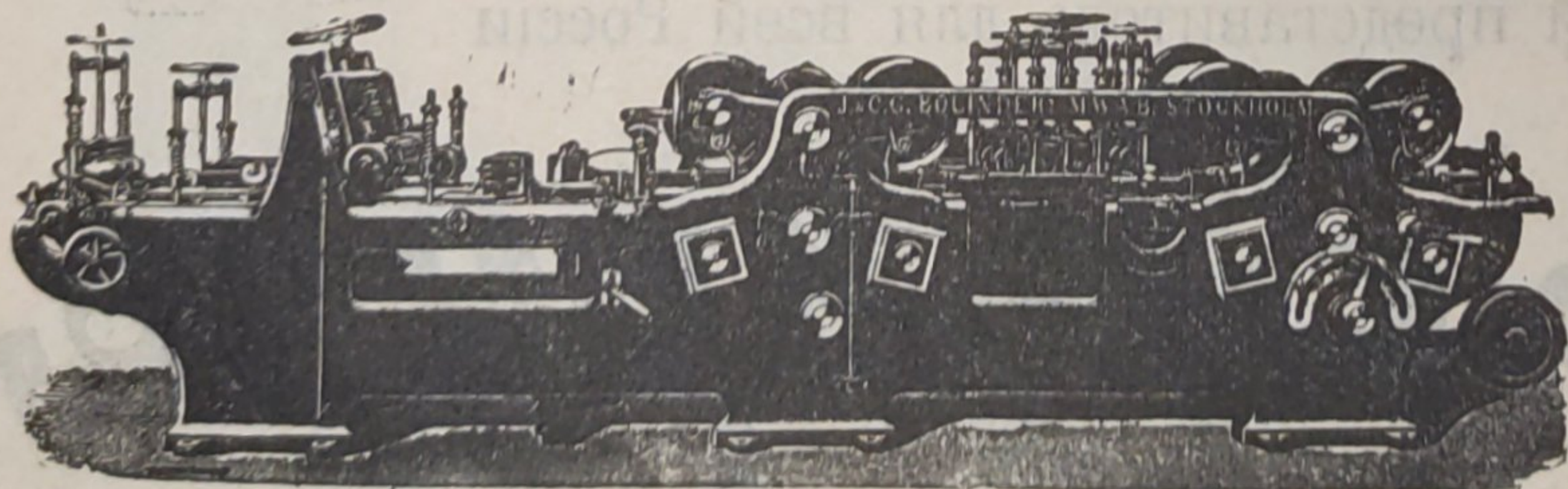
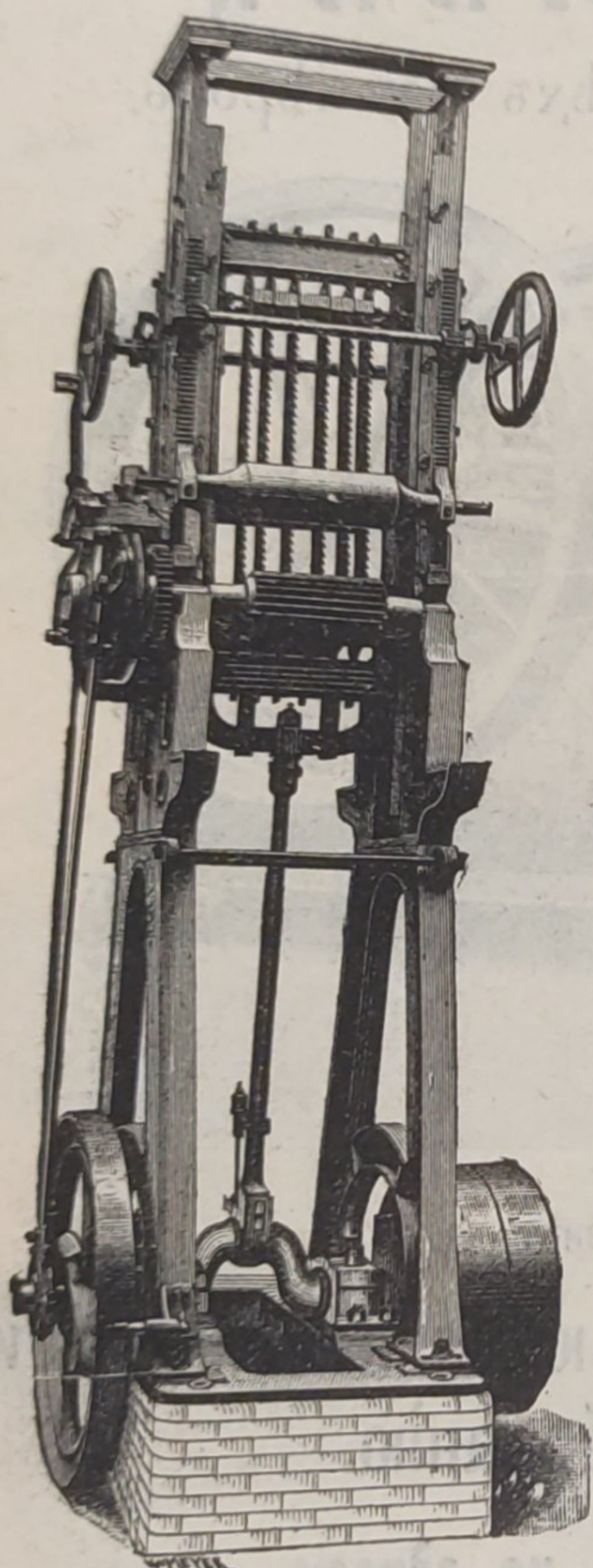
Высшая награда «GRAND-PRIX» на всемирной выставкѣ въ Парижѣ 1900 г.

## КОНТОРЫ:

въ С.-Петербургѣ—Вас. Островъ,  
9-я линія, № 4, Техническая  
контора Ад. Къельгрень.

въ Ригѣ—Большая Мюнстерская  
улица. К. Козловскій.

въ Кіевѣ—И. П. Рулинъ.



Заводъ въ СТОКГОЛЬМЪ—ШВЕЦІЯ.



Типо-литографія Т-ва И. Н. Кушнеревъ и К°, Москва, Пименовская ул., соб. домъ.

Остерегаться поддѣлокъ, выдаваемыхъ за производство нашихъ заводовъ!

Остерегаться поддѣлокъ, выдаваемыхъ за производство нашихъ заводовъ!