

ЛѢСОПРОМЫШЛЕННЫЙ ВѢСТНИКЪ.

ЖУРНАЛЪ ЛѢСНОГО ХОЗЯЙСТВА, ЛѢСНОЙ ПРОМЫШЛЕННОСТИ И ТОРГОВЛИ ЛѢСОМЪ.
ВЫХОДИТЪ ЕЖЕНЕДЕЛЬНО.

Подписная цѣна съ доставкой и пересылкой: на годъ—шесть рублей и на полгода—четыре рубля; отдельные номера по 25 коп.

За напечатаніе объявленій на послѣднихъ страницахъ взимается на одинъ разъ: за цѣлую страницу—30 руб., за $\frac{1}{2}$ страницы—20 руб., за $\frac{1}{4}$ страницы—12 руб., за $\frac{1}{8}$ страницы—8 руб. и за строку почита въ 25 буквъ—20 к. При повтореніи дѣлается скидка по особому тарифу Редакціи. За пересылку отдельныхъ объявленій, вѣсомъ до 1 лота, взимается по 50 коп. и по 25 коп. за каждый добавочный лоть, съ каждой сотни экземпляровъ. За перемѣну адреса уплачивается 60 коп.

Подписка принимается въ конторѣ Редакціи и въ извѣстныхъ книжныхъ магазинахъ. Объявленія принимаются въ конторѣ Редакціи и конторахъ объявленій Петербурга и Москвы.

Адресъ Редакціи и Конторы: Москва, Долгоруковская улица, домъ № 42.

Статьи, присылаемыя для напечатанія, могутъ въ случаѣ необходимости подвергаться сокращеніямъ и измѣненіямъ. Статьи, присылаемыя безъ обозначенія условій гонорара, считаются бесплатными. Статьи, признанныя Редакціей неудобными для напечатанія, сохраняются 3 мѣсяца и возвращаются авторамъ за ихъ счетъ. О присылаемыхъ въ Редакцію новыхъ книгахъ даются въ журналѣ отзывы или помѣщаются объявленія.

Редакція открыта ежедневно, кромѣ праздничныхъ дней, отъ 11 до 4 часовъ дня. Для личныхъ объясненій редакторъ принимаетъ по субботамъ отъ 6 до 7 час. вечера и по воскресеньямъ отъ 12-ти до 2-хъ часовъ дня.

№ 31.

2-го АВГУСТА

1901 г.

СОДЕРЖАНІЕ.

Добываніе древеснаго спирта и порошка на крестьянскихъ кустарныхъ заводахъ въ Ошаранской дачѣ, воздвиженскаго лѣсничества, Нижегородской губерніи. *Л. С. Лепковскаго.*—Замѣтки по эксплуатаціи лѣса. (Окончаніе). *Ф. М. Заикина.*—Лѣсоторговый отдѣлъ. Операнія товарищества „Петра Бѣляева наследники“ за 1900 г.—Нижній-Новгородъ. *И. Доб-тина.*—Козловъ. *Н. Ускова.*—Астрахань.—Пос. Дубовка.—Царицынъ.—Кронштадтъ.—Хроника. Ходъ работъ по укрѣпленію песковъ въ Воронежской и другихъ губерніяхъ. *А. К.*—Бузулукская коммиссія.—Засуха и лѣса.—Мѣра противъ пожаровъ.—Разныя сообщенія.—Справочный отдѣлъ.—Предстоящіе торги и поставки.—Объявленія.

Добываніе древеснаго спирта и порошка на крестьянскихъ кустарныхъ заводахъ въ Ошаранской дачѣ, воздвиженскаго лѣсничества, Нижегородской губерніи.

Воздвиженское лѣсничество, состоящее изъ дачъ Воздвиженской и Ошаранской, площадью около 55 тыс. десятинъ, расположено въ сѣверо-восточномъ углу Нижегородской губерніи въ заветлужскомъ краѣ, въ мѣстности чрезвычайно лѣсистой, гдѣ дрова почти не имѣютъ сбыта. Въ этой мѣстности кустари-крестьяне занимались добываніемъ смолы и отчасти скипидара изъ пневаго осмола; прежде промыселъ давалъ хорошій заработокъ, хотя всѣ кустари находились въ полной зависимости отъ скупщиковъ смолы и скипидара, ссужавшихъ крестьянъ деньгами и провизіей; въ послѣдніе годы цѣна на смолу пала, дойдя до 30—40 коп. за пудъ, и промыселъ сталъ падать; замѣтивъ это, макарьевское уѣздное земство, сознавая важность значенія для крестьянъ смолокурения въ этомъ глухомъ углу и желая ознакомить кустарей съ болѣе современнымъ способомъ сухой перегонки дерева, ассигновало 1000 руб. на устройство образцоваго заводика; губернское земское собраніе съ своей стороны назначило на этотъ предметъ 5.000 руб.; министерство земледѣлія дало деньгами 2.500 руб. и разрѣшило построить зем-

ству заводикъ въ Воздвиженской дачѣ и пользоваться лѣсными матеріалами для надобностей завода на льготныхъ условіяхъ. Это было въ 1897 году; предполагалось устроить заводикъ для перегонки пневаго осмола, съ утилизаціею всѣхъ продуктовъ, т. е. смолы, скипидара и изъ подсмольной воды — древеснаго спирта и порошка. Вопросъ о постройкѣ заводика прошелъ въ губернскомъ земскомъ собраніи съ большимъ трудомъ; многіе гласные находили затрату непронзводительною; было высказано мнѣніе, что при обиліи нефти продукты сухой перегонки дерева должны несомнѣнно падать въ цѣнѣ и что поэтому искусственно поддерживать умирающій промыселъ не слѣдуетъ. Заводикъ строили долго и выстроили не совсѣмъ практично; такъ, напримеръ, въ перегонномъ отдѣленіи, вмѣсто огневого, устроили паровое нагрѣваніе, что, конечно, повліяло на стоимость постройки и было мало понятнымъ для крестьянъ, смотрѣвшихъ на заводикъ, какъ на фабрику. Въ 1898 году на заводикѣ перегоняли только осмоль и результаты относительно добычи спирта и порошка получились плохіе, хотя для кустарей была уже польза, ибо земскій заводикъ покупалъ у нихъ подсмольную воду. Въ 1899 году попробовали перегонять березу, при этомъ получили около 12 пуд. порошка, около $1\frac{1}{4}$ пуд. спирта въ 90°, немного смолы и хорошій уголь. Въ 1900 году при усть-кер-

женской лѣсной школѣ былъ устроенъ учебный заводикъ въ одну реторту, перегонявшій тоже березу и получавшій тѣ же продукты. Крестьяне кустари очень заинтересовались этимъ дѣломъ, имъ было въ диковину получить при перегонкѣ березы что-либо другое, кромѣ дегтя и угля, и стали подумывать объ устройствѣ своихъ заводиковъ. Губернское земство въ лицѣ губернской управы отнеслось къ этому очень сочувственно; обѣщало крестьянамъ ссуду на устройство самыхъ простыхъ заводиковъ подъ руководствомъ губернскаго земскаго техника и, главное, обѣщало принимать у кустарей продукты перегонки березы, ибо кустари не знали бы, куда дѣвать порошокъ и получаемый ими неочищенный спиртъ. Въ зиму 1900—1901 гг. четыре кустаря согласились устроить въ Ошарашской казенной дачѣ четыре заводика.

Такова исторія возникновенія этого новаго промысла, а вотъ и результаты, полученные крестьянами въ первый годъ операций.

Въ августѣ 1900 года двое крестьянъ изъ мѣстныхъ смолокуровъ Грибановъ и Поляшевъ обратились въ губернскую земскую управу съ просьбою о выдачѣ имъ ссуды для устройства заводиковъ, съ тѣмъ, чтобы земство принимало на своемъ заводѣ въ Воздвиженской дачѣ всѣ получаемые продукты. Одновременно тѣ же крестьяне просили Нижегородское управление государственныхъ имуществъ объ отпускѣ имъ по 100 куб. сажень березовыхъ дровъ на льготныхъ условіяхъ. Управа выдала каждому по 200 руб. и поручила своему технику руководить устройствомъ заводиковъ и операціею по перегонкѣ древесины. Заводики были устроены въ Ошарашской дачѣ самаго простаго типа, всѣ холодильники для добыванія жижи устроены изъ осины, кубъ для перегонки жижи съ цѣлью полученія спирта—чугунный и только холодильникъ къ нему мѣдный; реторта, выпаривательныя коробки сдѣланы мѣстными кузнецами, кубы же и холодильники куплены въ Нижнемъ. Весь расходъ по устройству заводика, каждый въ двѣ реторты, обошелся въ 350 рублей; дрова березовыя по 100 куб. саж. на заводикъ отпущены по 2 р. 50 к., дрова для подтопки изъ валежа по 50 коп. Съ октября открылось дѣйствіе заводиковъ и продолжалось по 1 мая. Въ декабрѣ уже явились подражатели, и безъ всякой помощи такіе же мѣстные смолокуры братья Ершовы выстроили такихъ же еще два заводика, которые дѣйствовали съ 1 января по 1 мая. За все время дѣйствія этихъ заводиковъ перегнано березовыхъ дровъ сырыхъ и получено продуктовъ слѣдующее количество:

Дровъ березовыхъ въ реторты.	Дровъ для подтопки.	Всего на сумму.	Сдано земству.	Всего на сумму.
1) Грибановъ и Поляшевъ.	34 куб. саж.	630 р.	Дегтя.	2366 р. 24 к.
140 куб. саж.			902 пуд. 30 ф.	
2) Братья Ершовы.	26 куб. саж.	630 р.	Порошка.	24 к.
100 куб. саж.			2356 пуд. 35 ф.	
			Спирта.	
			17251 пудоградус.	
			Угля.	
			4987 кулей.	

Продано лѣсопромышленникамъ угля 2800 кулей на 476 руб.

Земство уплачивало при приѣмѣ продуктовъ слѣдующія цѣны: за 1 пудъ порошка—58 коп., пудо-градусъ спирта—4½ к., куль угля—15 к., пудъ дегтя—17 к. Само же земство продало эти матеріалы по цѣнѣ: 1 пудъ порошка 90 к., пудъ спирта 92° крѣпости по 9 руб., куль угля по 17 к., пудъ дегтя по 19 к. *). Послѣ троекратной перегонки 17251 пудо-градусовъ неочищеннаго спирта, доставленнаго кустарями, получилось 120 пуд. 1 фунтъ чистаго 92° спирта.

Такимъ образомъ крестьяне, затративъ на четыре заводика 1.400 р., съ расходомъ на матеріалы въ 630 р., перегоняя непросушенные дрова, получили валового дохода 2.842 р. 24 к., уплатили всю ссуду и настолько хорошо заработали, что теперь въ управленіи государственныхъ имуществъ имѣется еще 10 прошеній о разрѣшеніи построить такіе же новые заводы въ самой глухой части Воздвиженской дачи, хотя всѣмъ объявлено, что цѣна кубической сажени березовыхъ дровъ возвышена до 3 р. 25 к.

До возникновенія этого промысла управление государственныхъ имуществъ охотно продало бы березовыя дрова въ Ошарашской дачѣ по 1 р. 50 к., а въ глухой части Воздвиженской дачи по 50 к. за кубическую сажень, но охотниковъ купить не было.

Такимъ образомъ, благодаря энергіи бывшаго предсѣдателя нижегородской губернской земской управы В. В. Хвощинскаго (нынѣ директора кавказскихъ минеральныхъ водъ), выслушавшаго много неприятностей въ губернскомъ земскомъ собраніи по поводу насажденія новаго промысла въ заветлужскомъ краѣ, устроены земскій заводъ сухой перегонки дерева въ Воздвиженской дачѣ, который создалъ кустарный промыселъ добыванія древеснаго спирта и порошка, давъ блестящій заработокъ для кустарей и открывъ сбытъ березовыхъ дровъ въ Воздвиженской и Ошарашской дачахъ, запасъ которыхъ громаденъ. Нѣтъ сомнѣнія, что вскорѣ кустари Семеновскаго уѣзда послѣдуютъ примѣру своихъ ветлужскихъ собратьевъ, ибо съ большимъ интересомъ слѣдятъ за дѣйствіемъ сосѣдняго съ ними учебнаго заводика при усть-керженской школѣ.

Для полнаго развитія этого дѣла требуется:

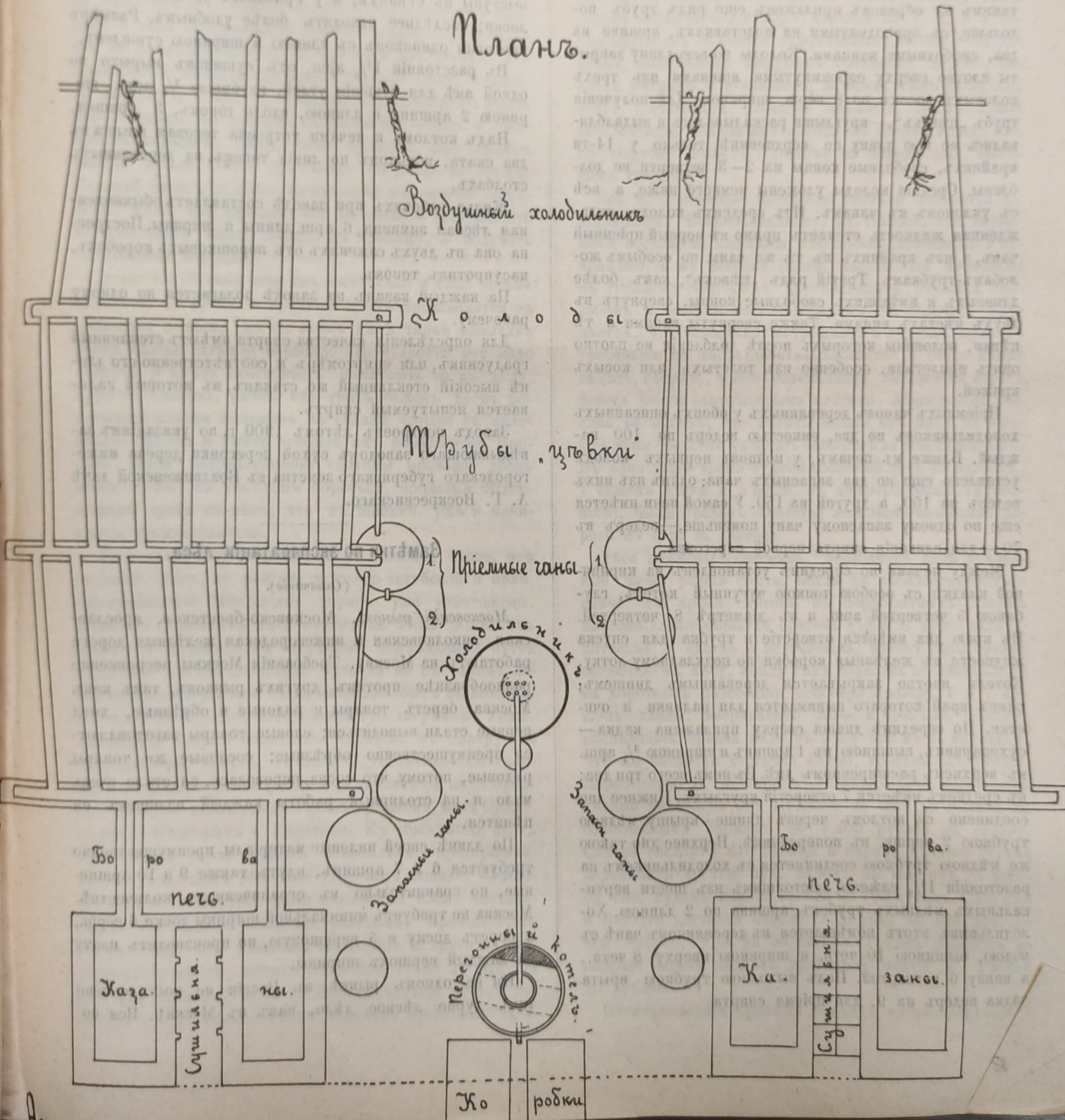
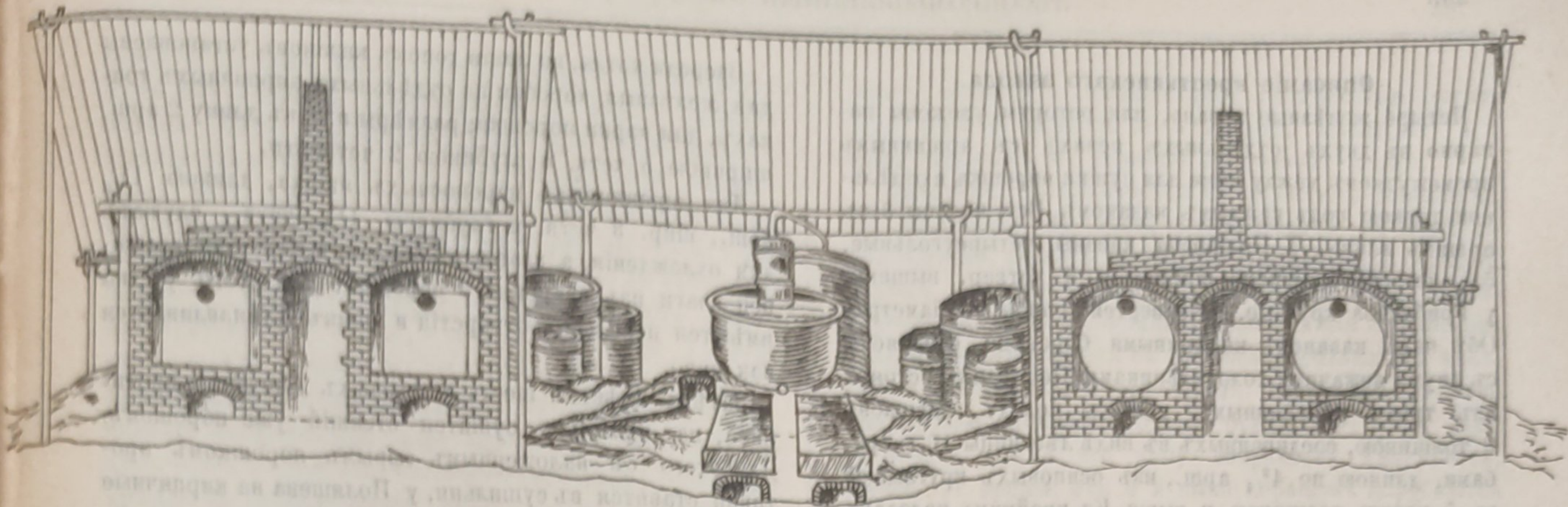
- 1) посредничество въ сбытѣ продуктовъ, что можетъ съ успѣхомъ выполнить губернская земская управа;
- 2) отпускъ безъ торговъ по условленной цѣнѣ лѣсныхъ матеріаловъ, нужныхъ для дѣйствія заводиковъ, что, конечно, сдѣлаетъ управление государственныхъ имуществъ;
- 3) подготовка свѣдующихъ въ дѣлѣ сухой перегонки дерева лѣсныхъ кондукторовъ, которые, состоя помощниками лѣсничихъ въ тѣхъ лѣсничествахъ, гдѣ развивается промыселъ, могли бы быть близкими руководителями; о такой подготовкѣ позаботится усть-керженская лѣсная школа.

Для ближайшаго ознакомленія съ техникою новаго промысла при этомъ прилагается рисунокъ и описаніе кустарнаго заводика.

Д. С. Ленковскій.

*). Цѣна угля и дегтя на мѣстѣ; порошка и спирта—въ Нижнемъ.

Фасад по линии А.В.



Описание крестьянскаго завода.

Четыре желѣзные казана, или реторты, уложены попарно въ двухъ отдѣльныхъ печахъ съ аршиннымъ промежуткомъ между ними для сушки порошка и отдѣльною топкою подъ каждымъ казаномъ. Всѣ казаны 3-хъ аршинъ длины. У Поляшева казаны четырехугольные, $5\frac{1}{2}$ четвертей аршина ширины и 5 четвер. вышины; у Грибанова круглые, 6 четвертей аршина въ діаметрѣ. Обѣ пары казановъ кирпичными боровами соединены съ двумя лежащими холодильниками. Последніе состоятъ изъ трехъ деревянныхъ, полыхъ колодъ, вершковъ 9 толщиной, соединенныхъ въ видѣ лѣстницы 16-ю трубамъ, длиною по $4\frac{3}{4}$ арш., изъ осиновыхъ круглышей въ 5 вершк. толщиной и выше. Къ крайнимъ колодамъ такимъ же образомъ прилаженъ еще рядъ трубъ подольше, съ приподнятыми на подставкахъ, аршина на два, свободными концами. Колоды во всю длину закрыты плотно сверху опрокинутыми ящиками изъ трехъ половыхъ досокъ по 8 верш. шириною. Для полученія трубъ „цѣвокъ“, — круглыши раскальвались и выдалбливались во всю длину по сердцевинѣ; только у 14-ти крайнихъ, свободные концы на 2—3 четверти не долблены. Среднія колоды уложены немного ниже, а всѣ съ уклономъ къ чанамъ. Изъ среднихъ колодъ охлажденная жидкость стекаетъ прямо въ первый пріемный чанъ, а изъ крайнихъ въ тѣ же чаны по особымъ жолобамъ-трубкамъ. Третій рядъ „цѣвокъ“, какъ болѣе длинныхъ и имѣющихъ свободные концы, свернуть въ двухъ мѣстахъ вицами. Также свернуты вицами и тѣ цѣвки, половины которыхъ послѣ долбленія не плотно опять прилегали, особенно изъ толстыхъ или косыхъ кражей.

Пріемныхъ чановъ деревянныхъ у обоихъ описанныхъ холодильниковъ по два, емкостью ведеръ по 100 каждый. Ближе къ печамъ, у концовъ первыхъ колодъ уставлено еще по два запасныхъ чана; одинъ изъ нихъ ведеръ на 100, а другой на 150. У самой печи имѣется еще по одному запасному чану поменьше, — ведеръ въ 70, — для сливанія спирта первой перегонки.

Между печами по срединѣ установленъ на кирпичной кладкѣ съ особою топкою чугунный котель, глубиною 5 четвертей арш. и въ діаметрѣ 8 четвертей. Въ краю дна имѣется отверстіе и трубка для спуска жидкости въ желѣзные коробки по подкладному лотку. Котель плотно закрывается деревяннымъ днищемъ, одинъ край котораго вынимается для наливки и очистки. По срединѣ днища сверху приложена кадка — сухопарникъ, вышиною въ 1 аршинъ и шириною $\frac{3}{4}$ арш. въ верхнемъ расширеніи діам. Въ немъ всего три дна; въ среднемъ имѣется 7 отверстій круглыхъ. Нижнее дно соединено съ котломъ черезъ днище — крышу мѣдною трубкою 2 вершк. въ поперечникѣ. Верхнее дно такую же мѣдною трубкою соединяется съ холодильникомъ на разстояніи $1\frac{1}{2}$ сажени, состоящимъ изъ шести вертикальныхъ мѣдныхъ трубокъ, аршина по 2 длиною. Холодильникъ этотъ помѣщается въ деревянномъ чанѣ съ водою, вышиною 10 четв. и шириною вверху 8 четв., а внизу 9 четвертей. Подъ выходною трубкою врыта кадка ведеръ на 9, для пріема спирта.

Впереди котла, на линіи топокъ казановъ установлены двѣ желѣзные коробки на отдѣльныхъ кирпичныхъ топкахъ, для варки порошка; размѣры ихъ въ длину 2 арш. шириною 5 четв. и глубиною 2 четверти.

Два деревянныхъ переносныхъ ящика, длиною $1\frac{1}{2}$ арш., шир. 3 четв. и глубиною $1\frac{1}{2}$ четв., служатъ для охлажденія, а главнымъ образомъ для стока излишней влаги изъ свареннаго порошка. Для этого у дна имѣются небольшія отверстія и ящикъ устанавливается наклонно.

Затѣмъ имѣется шесть желѣзныхъ листовъ — противней, на которыхъ сушится стекшій уже порошокъ. Для этого съ наложеннымъ сырымъ порошокомъ противни ставятся въ сушильни, у Поляшева на кирпичные выступы въ стѣнахъ, а у Грибанова на желѣзные полосы; послѣднее находятъ болѣе удобнымъ. Размѣръ противни одинаковъ съ длиною и шириною сушиленъ.

Въ разстояніи $1\frac{1}{2}$ арш. отъ сушиленъ вырыто по одной ямѣ для тушенія углей, глубиною $\frac{3}{4}$ арш., шириною 2 аршина и длиною, вдоль топокъ, 3 аршина.

Надъ котломъ и печами устроена тесовая крыша въ два ската, конькомъ по линіи топокъ, на деревянныхъ столбахъ.

Жилье рабочихъ при заводѣ составляетъ обыкновенная лѣсная зимница, 6 арш. длины и ширины. Построена она въ двухъ сажняхъ отъ порошковыхъ коробокъ, насупротивъ топокъ.

На каждый казанъ на заводѣ полагается по одному рабочему.

Для опредѣленія качества спирта имѣютъ стеклянный градусникъ, или спиртомѣръ и соотвѣтственно его длинѣ высокій стеклянный же стаканъ, въ который наливается испытуемый спиртъ.

Заводъ построенъ лѣтомъ 1900 г. по указаніямъ заведывающаго заводомъ сухой перегонки дерева нижегородскаго губернскаго земства въ Воздвиженской дачѣ А. Г. Воскресенскаго.

Замѣтки по эксплуатаціи лѣса.

(Окончаніе).

Московскій рынокъ. Московско-брестская, ярославская, николаевская и нижегородская желѣзныя дороги работаютъ на Москву. Требования Москвы несравненно разнообразіе противъ другихъ рынковъ, такъ какъ Москва беретъ товары и рядовые и обрѣзные, хотя первые стали выводиться; еловые товары заготавливаются преимущественно обрѣзные; сосновые же товары рядовые, потому что сосна перевелась, ея стало очень мало и на столярныя работы каждый излишекъ ея цѣнится.

По длинѣ своей пиленные матеріалы преимущественно требуются 6 и 7 аршинъ, идутъ также 9 и 10 аршинные, но сравнительно въ ограниченномъ количествѣ. Москва не требуетъ минимальной ширины доски 6 верш., а беретъ доску и 5 вершковую, но производитъ плату за каждый вершокъ ширины.

Ни на одномъ рынкѣ въ Россіи не постановлено такъ дурно лѣсное дѣло, какъ въ Москвѣ. Вся по

купка и продажа товара здѣсь основана на кредитѣ. Если вы—крупный производитель и смогли разными путями взять кредитуемое лицо изъ болѣе мелкихъ лѣсопромышленниковъ въ свою крѣпостную зависимость, тогда кредитъ еще можетъ быть обезпеченъ, въ противномъ случаѣ въ результатѣ всегда—одно горе. Лѣсная торговля въ Москвѣ заключаетъ въ себѣ особенности, незнаніе которыхъ можетъ ввести новаго предпринимателя въ чувствительную потерю. Съ перваго взгляда проявленіе жизненной дѣятельности, эта громадная потребность во всемъ необходимомъ въ жизни, никогда нескончаемыя грандіозныя постройки, высокія цѣны прейсъ-курантовъ лѣсныхъ торговцевъ,—все подкрѣпляетъ несомнѣнность выгодъ лѣсной торговли. Но на дѣлѣ всѣ эти прейсъ-куранты выкроены для кредита и если вы привезете лучшей товаръ и предложите его за наличныя деньги, то получите или отказъ, или предложеніе полтины за рубль. Но изъ этого, однако, не слѣдуетъ, чтобы съ Москвою нельзя было бы имѣть дѣла. Можно, но открывъ собственный складъ и установивъ недорогія цѣны, безъ кредита. При своемъ складѣ можно имѣть и оптовую продажу за деньги. Главный залогъ успѣха заключается въ личной постановкѣ дѣла, при условіи, что вы имѣете возможность не предлагать вашъ товаръ въ продажу, а получать предложеніе покупки.

Дрова въ Москвѣ совсѣмъ иное дѣло и дѣло весьма выгодное. Покупка и продажа дровъ производятся за наличныя деньги, но въ этомъ дѣлѣ тайна выкладки даетъ самый главный барышъ. Премудрость эту надо постичь и имѣть способность примѣнить ее къ дѣлу, другими словами, умѣть изъ трехъ сажень дровъ рощинской кладки выложить на складъ четыре съ половиною сажени и умѣть продать ихъ покупателю. Противъ такой надувательской системы продажи дровъ можно также съ успѣхомъ бороться, продавая выдержанныя дрова на вѣсъ, что въ Москвѣ уже и начинается практиковаться.

Лѣса волжскаго бассейна. Какъ сказано выше, всѣ крупныя лѣса въ районѣ орловско-витебской и брянско-гомельской желѣзныхъ дорогъ уже уничтожены. Немногіе оставшіеся лѣса находятся очень далеко отъ желѣзной дороги и по отсутствію подъѣздныхъ путей неудобны для эксплуатаціи. Чуть ли не въ такомъ же положеніи находятся и лѣса, имѣющіе сбытъ въ Москвѣ. Въ виду этого лѣса Костромской губ. по рѣкамъ Унжѣ, Ветлугѣ и вообще волжскаго бассейна, къ сѣверу отъ впаденія Оки, могутъ съ полною устойчивостью снабжать названныя выше рынки и вытѣснить съ нихъ брянскіе лѣса, за исключеніемъ такихъ рынковъ, какъ Орелъ, Курскъ, Бѣлгородъ и Харьковъ. Къ сожалѣнію, этотъ приволжскій край бѣденъ капиталами, предприимчивостью и знаніемъ. Мѣстныя лѣса такъ нещадно эксплуатируются, что здѣсь даже неумѣстно слово эксплуатація—это просто разореніе, разгромъ. Прежде всего капиталисты изъ Нижняго-Новгорода и другихъ приволжскихъ мѣстъ, купивъ лѣса отъ 10 до 20 руб. за десятину, никогда сами не видятъ своихъ дачъ и посылаютъ туда приказчиковъ нанимать крестьянъ заго-

товить, вывезти и сплавить лѣсъ по нѣсколькимъ десяткамъ тысячъ бревенъ 18 и 21 арш. длины отъ 4 и выше вершковъ въ діаметрѣ въ тонкомъ концѣ.

Приказчикъ отправляется въ окрестныя деревни и, не заглядывая въ лѣсъ, условливается въ цѣнѣ съ крестьянами, дѣлаетъ договоры и возвращается обратно. Затѣмъ въ другой разъ къ веснѣ онъ опять отправляется на мѣсто, принимаетъ вывезенныя на пристань бревна, рассчитывается съ рабочими и сплавляетъ лѣсъ. Этимъ заканчивается его миссія. Крестьяне, не имѣя надъ собою никакого надзора, бредутъ по всему лѣсу и рубятъ гдѣ и что кому понравится. Разумѣется, бревна 21 аршин. отъ 6 и выше вершковъ вырубаются въ такомъ ничтожномъ числѣ, чтобы отчасти былъ только соблюденъ договоръ, деревья же 7, 8, 9 и болѣе вершковъ остаются нерубленными, затѣмъ эти деревья, оголившись вырубкою сосѣднихъ деревьевъ, валятся вѣтромъ и сгниваютъ, а между тѣмъ матеріалъ этотъ составляетъ главную цѣнность. Послѣ такой эксплуатаціи невозможно пройти по лѣсамъ и видъ ихъ по вырубкѣ имѣетъ сходство съ полемъ ржи, выбитымъ градомъ.

Всѣ заготовленные матеріалы плотами сгоняются къ Макарьеву, Козьмодемьянску, въ Нижній, гдѣ скупаются пріѣзжими низовыми лѣсопромышленниками и отправляются въ низовья Волги. Частью эти матеріалы въ Нижнемъ-Новгородѣ распиливаются ручнымъ способомъ и направляются товаромъ въ Москву. Случается, что вслѣдствіе неурожаевъ и другихъ причинъ требованіе на лѣсъ пріостанавливается и тогда можно видѣть, наприм., у Козьмодемьянска, на десятки верстъ берега Волги запруженными плотами. Лѣсопромышленники не знаютъ, что дѣлать; мелкіе изъ нихъ не имѣютъ даже средствъ уплатить рабочимъ за сгонку плотовъ. Въ одно такое время чудный сосновый лѣсъ въ плотяхъ, 7 сажень длины и 5 верш. въ діаметрѣ (князя Трубецкого), былъ проданъ обществу московско-казанской дороги по 1 р. за дерево.

Лѣса волжскаго бассейна, обезпечивъ себѣ указаные выше рынки сбыта, могли бы эксплуатироваться иначе. Во время снѣговъ въ первобытныхъ лѣсахъ вывозка длинномѣрныхъ бревенъ (18 и 21 арш.) затруднительна, а иногда и невозможна, почему такія бревна остаются въ лѣсу, между тѣмъ подвозка къ лѣсопильнѣ на короткомъ разстояніи особенно бревенъ 6 и 7 аршинъ длины, несравненно легче и дешевле. Поэтому распиливать бревна надо въ лѣсу или же на пристани. Что же касается доставки водою, то цѣны слѣдующія. Пароходство И. А. Черепъ — Спиридовича перевозитъ лѣсные матеріалы отъ Нижняго по Окѣ до Рязани на собственныхъ баржахъ по 1.400 рублей за связку. Связка состоитъ изъ гусяны и паромъ. Весною гусяна поднимаетъ 40 тыс. пуд., паромъ 25 тыс. пуд., а всего 65 тыс. пудовъ или 93 вагона по 700 пудовъ. Съ Унжи и Ветлуги доставка обойдется дороже на 400 руб. на всю партію, т.-е. на 93 вагона. Такимъ образомъ на каждый вагонъ падаетъ провозной платы до Рязани 20 рублей.

Полагая самый крупный расходъ по эксплуатаціи и

доставкѣ пиленыхъ матеріаловъ, напримѣръ, на воронежскій рынокъ и считая на одинъ вагонъ приблизительно 100 бревенъ, можно сдѣлать слѣдующій расчетъ:

Вырубка 100 бревенъ по 5 коп.	5 рублей
Доставка къ лѣсопильнѣ по 20 коп.	20 "
Разработка на лѣсопильнѣ	10 "
Доставка товара до пристани	20 "
Нагрузка и разгрузка на баржи	3 "
Доставка до Рязани водою	20 "
Нагрузка, увязка разгрузки съ вагона	4 "
Администрація, проценты на затраченный капиталъ, мелкіе расходы, проѣзды	10 "
Тарифъ отъ Рязани до Воронежа	60 "
Итого 152 рубля.	

Дѣлая повагонный расчетъ выручки за матеріаль въ Воронежѣ, наприм., за сосновый товаръ, получилъ:

тесу 800 шт. по 30 к.	240 р.
доски 1 в. 400 шт. по 60 к.	240 "
" 1 ¹ / ₄ в. 320 шт. по 85 к.	272 "
" 1 ¹ / ₂ в. 220 шт. по 1 р. 20 к.	264 "
Итого 1.016 р.	

Такъ какъ одна десятая цѣльнаго лѣса должна дать минимумъ 4 вагона пиленого товара или выручки 1.016 рублей, то, за исключеніемъ показанныхъ расходовъ по эксплуатаціи и провоза—152 р. за каждый вагонъ, а за 4 вагона 608 руб., мы получаемъ остатокъ въ 408 руб. съ десятины за одинъ пиленый товаръ, кромѣ дровъ и строительныхъ бревенъ.

Многимъ покажется весьма удивительнымъ, что коммерсантъ нашъ, всегда такъ чутко относящійся къ наживѣ, не вѣдаетъ и не открываетъ новыхъ рынковъ сбыта, болѣе выгодныхъ для него. На это мы можемъ отвѣтить, что по всѣмъ промышленнымъ и торговымъ отраслямъ нигдѣ вы не встрѣтите лицъ болѣе упорныхъ въ рутинѣ, неподвижныхъ въ своей предприимчивости, какъ въ области лѣсопромышленности. Почему это?—На это есть отвѣтъ у Бокля,—что самыя роскошныя для жизни почвенныя и климатическія условія не даютъ толчка движенію прогресса и цивилизаціи; также и крупные барыши лѣсопромышленнаго дѣла, какъ бы вы его ни вели, не могутъ явиться побудительною причиною къ усовершенствованію производства.

Магазинъ. При лѣсномъ производствѣ необходимъ магазинъ, въ которомъ для рабочаго люда должны быть харчи: мука, овесъ, пшено, крупа, солонина, астраханская сельдь, сало свиное, конопляное масло, табакъ, топоры, пилы, подпилки и пр. Этими товарами забирается большая половина заработанной платы и они приносятъ 20% прибыли. Къ тому же они необходимы уже потому, чтобы рабочій не затрачивалъ непроизводительно времени для пріисканія себѣ необходимаго и имѣлъ бы у себя все подъ рукою.

Въ заключеніе необходимо замѣтить, что сохраненіе времени или быстрота производства въ лѣсныхъ операціяхъ является главнымъ источникомъ пользы этого дѣла; поэтому мы ничего не говоримъ про ручную рас-

пиловку, которая уже отходить въ область преданія и кромѣ убытковъ и порчи матеріаловъ въ результатъ ничего принести не можетъ.

Ф. М. Заикинъ.

Лѣсоторговый отдѣлъ.

Операціи товарищества „Петра Бѣляева наследники“ за 1900 годъ.

Товарищество „Петра Бѣляева наследники“ за минувшій операціонный годъ (съ 1 ноября 1899 г. по 1 ноября 1900 г.) получило валового дохода 1.410.604 р. 51 коп., въ томъ числѣ отъ продажи лѣсныхъ и другихъ матеріаловъ—1.348.833 р. 3 к., отъ работы пароходовъ и судовъ 41.349 р. 84 к., отъ %%% бумагъ и по текущимъ счетамъ—10.200 р. 70 к. За вычетомъ расходовъ, произведенныхъ въ суммѣ 1.173.970 р. 42 к., чистая прибыль опредѣлилась въ 236.634 р. 9 к. Прибыль эта вмѣстѣ съ остаткомъ прибыли отъ 1899 г. (4.918 р. 83 к.) распределена такимъ образомъ: государственнаго сбора внесено 19.404 р. 75 к., въ запасный капиталъ 36.648 р. 17 к. и въ дивидендъ пайщикамъ назначено 185.500 р., что составляетъ 14% на основной капиталъ.

По статьѣ расхода жалованье директорамъ составляетъ 30.000 р., жалованье служащихъ и рабочихъ 398.983 р. 32 к., наемъ помѣщеній—39.546 р. 44 к., страховыя премія—26.348 р. 69 к., государственные, городскіе и земскіе налоги—14.408 р. 14 к., содержаніе школъ и больницъ для рабочихъ—10.473 р. 33 к., ремонтъ—34.655 р. 87 к., топливо, сало, масло и др. матеріалы—171.403 р. 74 к., доставка товаровъ—132.392 р. 92 к., погашеніе стоимости имущества—51.754 р. 19 к.

По балансу къ 1 ноября 1900 г., наличныя деньги и %%% бумаги составляютъ 464.910 р. 95 к., лѣсные матеріалы на заводахъ и складахъ—1.440.149 р. 67 к., постройки на заводахъ и складахъ 766.501 р. 75 к., должники—605.765 р. 33 к., кредиторы—168.860 р., капиталъ основной—1.325.000 р. и запасный—200.000 р.

Нижній Новгородъ. За послѣднюю недѣлю на нижегородской биржѣ на доставку и выводку совершены слѣдующія сдѣлки.

Отдано на доставку отъ Лодышкинской пристани до г. Астрахани, въ баржахъ доставщика, груза основныхъ дровъ разныхъ размѣровъ въ количествѣ 450 пятериковъ, цѣною 8 рублей за пятерикъ по астраханской выкладкѣ; задатку выдано 300 руб., а остальные въ сроки. Баржей подъ грузъ потребное количество доставщикъ ставить немедленно, по постановкѣ баржей на мѣсто кладчикъ нагружаетъ своимъ счетомъ безостановочно, по нагрузкѣ баржей доставить въ Астрахань августомъ мѣсяцемъ.

Отдано на выводку отъ Н.-Новгорода до Рязани 2 гусяны, размѣрами въ длину по 35 сажень, шириною по 21 аршину, съ грузомъ брусевъ, осадкою на 5 четвертяхъ. Если будетъ возможность пройти парходомъ выше Рязани, то парходчикъ получаетъ за каж-

дую пройденную версту за ось гусени по 3 руб.; задатку выдано 100 руб., а остальныя по выводу.

Отдано на выводу отъ Н. Новгородѣ до Колокны 1 гусени, длиною 35 сажень, съ грузомъ сосновыхъ брусьевъ, осадкою на 4 1/2 четвертяхъ, крокъ того вывести подъ коркою гусени 4 пленки брусьевъ. Цѣна обусловлена за эту выводу 1.200 руб.; задатку выдано 200 руб., часть по выводу въ Рязань, а остальныя по выводу въ Колокну; при чемъ означенная выводу взята съ тѣмъ условіемъ, чтобы гусени и пленки вывести въ Колокну.

И. Доб—тинъ.

22 июля, 1901 года.

Козловъ, 27-го июля. Мѣстный лѣсной рынокъ находится въ оживленномъ настроеніи; круглыми строевымъ лѣсомъ нынѣшній сезонъ торговали хорошо, какъ никогда; вслѣдствіи этого въ цѣнахъ произошло повышение. Досками тесомъ и прочимъ пиленнымъ матеріаломъ тоже хорошо торгуютъ; нѣкоторыхъ сортовъ даже не хватило. Цѣны на пиленные матеріалы держатся слѣдующія. Доски сосновыя: 6 арш. дл. × 5 верш. шир. × 1/2 верш. толщ. — 40 руб. сотня, 6 арш. × 5 верш. × 1 верш. — 49 руб., 6 арш. × 5 верш. × 1 1/2 верш. — 70 р., 6 арш. × 5 верш. × 2 верш. — 100 руб., 6 арш. × 6 верш. × 1/2 верш. — 50 руб. сотня, 6 арш. × 6 верш. × 1 верш. — 58 р., 6 арш. × 6 верш. × 1 1/2 верш. — 70 р., 6 арш. × 7 — 8 верш. × 1 верш. — 100 р., 6 арш. × 7 — 8 верш. × 1 1/2 верш. — 128 р., 7 арш. × 7 — 8 верш. × 1 верш. — 133 руб., 7 арш. × 7 — 8 верш. × 1 1/2 верш. — 150 р., за сотню. Доски осиновыя: 6 арш. × 5 верш. × 1/2 верш. — 45 р., 6 арш. × 5 верш. × 1 1/2 верш. — 78 р., 6 арш. × 5 верш. × 1 верш. — 55 р., 6 арш. × 5 верш. × 2 верш. — 103 р., 6 арш. × 6 верш. × 1 верш. — 65 р., 6 арш. × 6 верш. × 1 1/2 верш. — 76 руб., 6 арш. × 7 — 8 верш. × 1 верш. — 108 руб., 6 арш. × 7 — 8 верш. × 1 1/2 верш. — 137 руб., 7 арш. × 7 — 8 верш. × 1 верш. — 143 руб., 7 арш. × 7 — 8 верш. × 1 1/2 верш. — 160 руб., за сотню. Доски березовыя: 3 арш. × 4 — 5 верш. × 1/2 верш. — 24 р. 50 к., 3 арш. × 4 — 5 верш. × 1 верш. — 26 руб., 3 арш. × 4 — 5 верш. × 1 1/2 верш. — 38 руб., 3 арш. × 6 верш. × 1 верш. — 40 руб., 3 арш. × 6 верш. × 1 1/2 верш. — 65 р., 3 арш. × 6 верш. × 2 верш. — 98 р., 3 арш. × 6 верш. × 2 1/2 верш. — 118 р. сотня, 4 арш. × 4 — 5 1/2 верш. × 1/2 верш. — 52 р., 4 арш. × 4 — 5 верш. × 1 верш. — 63 руб., 4 арш. × 4 — 5 верш. × 1 1/2 верш. — 78 р., 4 арш. × 5 верш. × 2 верш. — 98 руб., 4 арш. × 6 верш. × 1 верш. — 67 р., 4 арш. × 6 верш. × 1 1/2 верш. — 83 р., 4 арш. × 6 верш. × 2 верш. — 107 р. за сотню. Доски дубовыя: 4 арш. × 5 верш. × 2 верш. — по 52 коп. за аршинъ, 4 арш. × 5 верш. × 1 1/2 верш. — 30 коп., 4 арш. × 5 верш. × 1 верш. — по 20 к., 4 арш. × 6 верш. × 2 верш. — 55 к., 4 арш. × 6 верш. × 1 1/2 верш. — 37 коп., 4 арш. × 6 верш. × 1 верш. — 30 к., — за аршинъ. Безымянка 7 арш. × 6 верш. × 1 верш. — 80 коп. штука, 6 арш. × 6 верш. × 1 верш. — 68 коп. Решетникъ сосновый отъ распилокъ 16 арш. — 1 р. 25 к., 12 арш. — 80 к. за штуку; лафетникъ толщиною въ 2 верш. — 50 к., въ 3 верш. — 75 к. за аршинъ. Тесъ отборный 6 арш. × 5 — 6 верш. 38 р., рядовой тесъ 6 арш. ×

4 верш. — 25 руб., 7 арш. × 4 верш. — 30 руб. сотня, подлагуя 6 арш. × 3 верш. — 14 р., лагуя 7 р.; тесъ березовый 3 арш. × 4 — 4 1/2 верш. — 20 р., 3 арш. × 5 — 6 верш. × 1 1/2 верш. — 67 р., — все за сотню. Дрань хорошаго качества 6-тиаршинная продается по 6 р. сотня, 5-тиаршинная 5 руб. сотня. Круглыми товарамъ торгуютъ по слѣдующимъ цѣнамъ: сосновые хлысты 28 арш. длины и 16 верш. въ объемъ 2 р. 75 к. за дерево, 14-ти вершковъ — 2 руб. 60 коп., 25 — 27 арш. × 14 верш. — 2 р. 40 к. за дерево, 25 — 27 арш. × 12 верш. — 2 р. 22 к., 22-хъ арш. × 12 верш. 1 р. 75 к., 18-ти арш. × 10 верш. — 1 р. 25 к., 15-ти арш. × 8 верш. — 70 к., 12 арш. × 7 верш. — 50 коп. за дерево. Дубовые хлысты 24 арш. длины и 24 верш. въ объемъ 6 руб. 50 к. за дерево, 22 арш. × 22 верш. — 6 р., 20 арш. × 20 верш. — 5 р., 20 арш. × 18 верш. — 4 р., 20 арш. × 16 верш. — 3 р. 30 к., 17 арш. × 14 верш. — 2 р. 10 к., 15 — 16 арш. × 14 верш. 1 р. 90 коп., 15 — 16 арш. × 12 верш. — 1 р. 70 к., 14 арш. × 12 верш. — 1 р. 40 к., 10 — 12 арш. × 10 верш. — 75 коп., за дерево. Осиновые хлысты 24 арш. длиною и 26 верш. въ объемъ — 4 руб. 70 коп. за дерево, 22 арш. × 24 верш. — 3 руб. 80 коп., 20 арш. × 20 верш. — 2 р. 40 к., 20 арш. × 16 верш. — 1 руб. 90 к., 20 арш. × 14 верш. — 1 руб. 70 коп., 20 арш. × 12 верш. — 1 р. 25 к., 18 арш. × 10 верш. — 70 к., 15 арш. × 8 верш. — 50 к.; все за дерево. Торговля лѣсомъ въ уѣздѣ, на рынкахъ и на сводимыхъ площадяхъ также идетъ очень успѣшно; спросъ большой на строевой лѣсъ и дрова. Цѣны на круглый лѣсъ въ уѣздѣ держатся слѣдующія:

Толщина	Дубъ, вязъ,	Сосна.	Береза.	Осина и пр. породы.
нижняго отруба въ вершкахъ	Дубъ, вязъ, сосна, береза, осина и пр. породы			
Въ	к	п	ѣ	й
к	а	х	ѣ	
1	8	7	3	2
2	15	15	7	6
3	40	45	20	18
4	70	75	30	25
5	170	120	95	70
6	270	195	150	130
7	370	255	210	195
8	445	315	260	215
9	600	420	340	320
10	825	610	485	450
11	1.000	745	570	525
12	1.320	960	770	700
13 — 14	1.945	1.465	1.140	1.100
15 — 16	2.700	1.900	1.300	1.250
17 — 18	3.600	2.600	1.700	1.650
19 — 20	4.800	3.400	2.200	2.150

Дровами въ уѣздѣ торгуютъ по слѣдующимъ цѣнамъ, съ условіемъ принять на мѣстѣ, т. е. безъ доставки: дубовыя, ильмовыя, вязовыя, ясеневыя и кленовыя 1-го сорта 15 — 16 р., 2-го сорта 10 — 11 руб. за куб. сажень; березовыя, ольховыя и липовыя 1-го сорта 18 — 19 руб., 2-го сорта 11 — 12 руб.; сосновыя 1-го сорта 14 — 15 руб., 2-го сорта 9 — 10 р. сажень. Въ городѣ дрова перваго сорта отъ 26 до 30 руб., втораго сорта 20 — 23 руб. сажень.

Н. Усковъ.

Астрахань, 18 июля.—Въ началѣ текущаго мѣсяца на мѣстномъ рынкѣ начались перемены въ существовавшихъ цѣнахъ, при чемъ нѣкоторые товары вздорожали, а нѣкоторые, наоборотъ, подешевѣли. Процентъ на 5 вздорожали тонкія сосновые доски 13 арш. длины и тонкія подтоварины, на 5—8% подешевѣли толстыя сосновые и еловые доски всѣхъ сортовъ, а также подтоварины и полубрусы. Торговля за послѣднее время производится тихая, хотя требованіе для вывоза въ Баку и вообще на Кавказъ, предъявляется удовлетворительное. Но парусныхъ судовъ въ Астрахани недостаточно, почему и отпускъ весьма ограниченный. Парусный флотъ задержанъ въ морѣ, гдѣ за послѣдніе 20 дней держится сѣверный вѣтеръ, и всѣ парусныя суда, идущія изъ Баку въ Астрахань, стоятъ на якорѣ около острова Чечень. Измѣненныя цѣны на лѣсные товары держатся слѣдующія: тесъ сосновый машинной распиловки 13 арш. дл. подтопочникъ 23 к., двойникъ 47 к., тройникъ 70 к., четверникъ 94 к., пятерникъ 1 р. 18 к., шестерникъ 1 р. 71 к., семерникъ 2 р., восьмерникъ 2 р. 50 к.; доски въ 2 верш. толщ. 3 р. 40 к., то же въ 2½ верш. 4 р. 50 к.,—все за штуку. Тесъ еловый шелевка 18 к., двойникъ 34 к., тройникъ 55 к., четверникъ 75 к., пятерникъ 95 к., шестерникъ 1 р. 30 к., семерникъ 1 р. 55 к., восьмерникъ 1 р. 90 к.; доски въ 2 верш. толщ. 2 р. 60 к., то же въ 2½ верш. 3 р. 50 к.; тесъ бондарный I-го сортъ 7 верш. шир. 80 к., то же отъ 6 до 7 верш. 70 к., то же II-го сорта отъ 3½ до 6 верш. 48 коп. за доску. Подтоварины продаются съ пристаней: 13 арш. длиною и въ 2 верш. толщ. 55 к., въ 2½ верш. 68 к., въ 3 верш. 90 к., въ 3½ верш. 1 р. 20 к.; то же 15 арш. дл. въ 2 верш. 80 к., въ 3½ верш. 1 р. 50 к., то же 18 арш. дл. въ 2 верш. 90 к., въ 3 верш. 1 р. 50 к., то же въ 3½ верш. 1 р. 85 к., все за штуку. Полубрусы 13 арш. длины и 4 верш. толщ. 1 р. 65 к., въ 4½ верш. 2 р.; 15 арш. длины и въ 4 верш. 1 р. 90 к., въ 4½ верш. 2 р. 25 к., 18 арш. дл. въ 4 верш. 2 р. 35 к., въ 4½ верш. 2 р. 80 к., за штуку,—толщина измѣняется въ верхнемъ отрѣзѣ. Брусья 3 саж. длины ветлужскіе еловые 50 к., то же кокшайскіе до 10 верш. толщ. 70 к., то же 12 верш. 85 к.; брусья 4 саж. длиною и до 9 верш. толщ. 1 р., отъ 9 верш. и болѣе 1 р. 20 к.; бревна 13 арш. длин. отъ 5—6 верш. толщ. 70 к., до 7 верш. 90 к., до 8 верш. 1 р. 15 к., отъ 8 верш. и болѣе 1 к. 30 к.; бревна 5 саж. длин. и до 6 верш. толщ. 80 к., до 7 верш. 1 р. 10 к., до 8 верш. 1 р. 30 к., отъ 8 верш. и болѣе 1 р. 70 к.; бревна 6 саж. длиною и до 5½ верш. толщ. 1 р. 5 к., до 6½ верш. 1 р. 15 к., до 7½ верш. 1 р. 35 к., отъ 8½ верш. и болѣе 2 р.; бревна 7 саж. длин. и отъ 6½ до 7 верш. 1 р. 75 к., отъ 8 до 8½ верш. 2 р. 60 к.; бревна 8 саж. длин. и отъ 6½ до 7 верш. толщ. 2 р. 70 к., 7½—8 верш. 3 р. 20 к., отъ 8 верш. и болѣе 3 р. 60 к., бревна 9 саж. длин. и до 5½ верш. толщ. 2 р. 50 к., отъ 6½ до 7 верш. 4 р., то же отъ 7 верш. и болѣе 5 р. 50 к.,—все за вершокъ толщины, считая въ верхнемъ отрубѣ дерева. Въ настоя-

щее время выяснилось, что нѣкоторые мѣстные торговцы закупили сосновые и еловые бревна еще зимой, при чемъ цѣны установлены слѣдующія: еловые 13 арш. длиною въ сложности 7 верш. толщиною отъ 5 р. 20—5 р. 30 к., за бревно, то же сосновые 13 арш. длин. и въ сложности 7 верш. толщ. по расчету 90—95 к. за вершокъ толщины, считая въ верхнемъ отрубѣ дерева. По такимъ цѣнамъ закуплено всего около 100.000 бревенъ. На мелкіе подѣлочные кругляши цѣны остаются безъ измѣненія, именно: вереха 13 арш. длин. и до 2 верш. толщ. 55 к., то же 15 арш. длин. 65 к.; шесты 3 саж. длиною 18 к., 4 саж. 28 к., 5 саж. 33 к.; дрючки березовые въ 1 арш. длин. и 2 верш. толщ. 32 к., то же 3 верш. 55 к., то же 4 верш. 1 р. 15 к.; оглобли 6 арш. длиною 18 к.,—все за штуку. Цѣны показаны на товары новаго сплава; прошлогодніе товары расцѣниваются нѣсколько дешевле. Бѣляны разгрузилось болѣе половины, начали прибывать плоты; съ приходомъ плотовъ пущены въ ходъ мѣстныя лѣсопилки, бездѣйствовавшія все лѣто. Распиловка производится только днемъ, ночныя же работы начнутся съ августа мѣсяца. Дровъ закуплено много, но для мелочнаго отпуска цѣны противъ оптовыхъ назначены сравнительно высокія; дрова сосновые 16-ти верш. 34 р., 12-ти верш. 28 р., березовыя 16-вершковыя 36 р., 12-вершковыя 30 к., еловые 16-вершковыя 29 р., дубовыя 16-вершковыя пластинныя 45 р., то же 12-вершковыя 36 р., разнолѣсье 30 р., осиновыя 30 р.,—все за пять сажень. Угля доставлено достаточно; березовый въ среднихъ куляхъ цѣнится по 45 к., а въ большихъ 1 р.—1 р. 25 к.; уголь сосновый въ среднихъ куляхъ 40 к., въ большихъ куляхъ 80 к.

Пос. Дубовка, Саратовской губ. Партіонныя продажи еловыхъ тесинъ въ предѣлы Донской области все еще продолжаются, а прибытіе въ Дубовку съ верховья Волги лѣсныхъ матеріаловъ закончилось (поступаетъ только бревенникъ). Нѣкоторые мѣстные лѣсоторговцы недавно купили въ Саратовѣ до 10,000 шт. бревенника по 4 р. 50 к. за штуку съ приемкою въ Дубовкѣ; условіе—1/3 наличными, остальные на 6—9 мѣсяцевъ. Подтоварникомъ, рейкою и проч. круглыми товарами торгуютъ удовлетворительно. Каждый день отправляется на Донъ до 1,000 фуръ съ тесами. Мѣстные лѣсоторговцы предполагаютъ расторговаться тесами и пр. лѣсными товарами раньше прошлогодняго. Царицынская фирма наслѣдниковъ В. Р. Максимова сдала дубовскимъ владѣльцамъ лѣсопильныхъ заводовъ 100.000 шт. бревенника на распиловку, при чемъ распиловка принята по 87 к. съ дерева, съ тѣмъ, чтобы товаръ былъ вынутъ изъ воды и послѣ распиловки уложенъ въ клѣтки за счетъ владѣльцевъ лѣсопилокъ.

Царицынъ, 21 июля. Главное вниманіе заинтересованныхъ въ лѣсной торговлѣ лицъ въ настоящее время сосредоточивается на дѣлахъ съ плотовыми товарами—бревенникомъ и брусьями. На биржѣ огласилась одна едѣлка—куплено еловаго бревенника съ примѣсью 1% пихтоваго, 13 арш. длины, 21.300 штукъ по цѣнамъ: бревенникъ діаметромъ въ 4½ верш. по 2 р. 10 к.,

въ 5 верш.—2 р. 50 к., въ 5½ верш.—2 р. 85 к., въ 6 верш.—4 р. 25 к., въ сложности въ 7 верш. (преобладающій сортъ до 12.000 шт.) по 5 р. 45 к. за дерево, расчетъ 1/3 всей суммы наличными, 2/3 векселями 9 мѣс. срока, а при уплатѣ этого платежа наличными скидка за время изъ 7% годовыхъ. Цѣны на сосновый бревенникъ 13 арш. длины и толщиною въ 7 верш. держатся по 95 к. за вершокъ діаметра. Съ бѣлыми товарами и тесами мѣстной разработки настроеніе держится крѣпкое, но дѣла идутъ тихо; удовлетворительный спросъ существуетъ только на подтоварникъ и рейку.

Кронштадтъ. За послѣднее время вывозъ досокъ незначительный и сдѣлокъ на лѣсъ мало, преимущественно для главныхъ англійскихъ рынковъ. Въ вывозѣ начинаютъ фигурировать лѣсные товары для сѣверныхъ портовъ Франціи, тогда какъ раньше и въ этомъ отношеніи было затишье. Весь экспортъ лѣсныхъ товаровъ изъ Кронштадта съ открытія навигаціи по 24 іюля выражается слѣдующими цифрами: 461.541 дюж. разныхъ досокъ, баттенсовъ и бордсовъ, 3.082 кубика дровъ-обрѣзковъ, 255.466 шт. еловыхъ жердей, 344.230 шт. еловыхъ чураковъ, 355.153 шт. шахтовыхъ подпорокъ, 646.226 еловыхъ кряжей для бумажной массы, 609.204 куб. футовъ осинового дерева, 119.783 шт. сосновыхъ плашекъ и 36.783 шт. длинныхъ бревенъ. (Тор. Пр. Г.).

Х р о н и к а.

Ходъ работъ по укрѣпленію песковъ въ Воронежской и другихъ губерніяхъ.

Работы по укрѣпленію песковъ, производимыя при содѣйствіи лѣсного вѣдомства, въ настоящемъ году впервые были начаты съ ранней весны. Въ губерніяхъ Воронежской, Харьковской и Полтавской кромѣ шелюги были произведены посадки сосны, а въ Воронежской сдѣланы также небольшія посадки тополей: канадскаго, чернаго, берлинскаго и углолистнаго, березы и нѣкоторыхъ другихъ лиственныхъ породъ. Независимо отъ того были заложены сосновые древесные питомники. Въ Екатеринославской и Таврической губерніяхъ работъ по укрѣпленію песковъ весною этого года не производилось. Въ губерніяхъ Воронежской, Черниговской и Полтавской на пескахъ нынѣшнею весною посажено всего шелюги 1539,8 дес. и сосны 199 десятинъ; кромѣ того, заложено 16 небольшихъ питомниковъ сосны, общою площадью въ 3700 кв. сажень. Посадки были произведены въ 28 уѣздахъ, у 84 крестьянскихъ обществъ, 10 частныхъ владѣльцевъ, двухъ городскихъ управленій и одного монастыря. До настоящаго времени ростъ всѣхъ посадокъ удовлетворителенъ.

Осенью текущаго года предполагаются посадки шелюги на площади около 6000 десятинъ.

А. К—ъ.

Комиссія по Бузулукскому бору. Къ числу весьма цѣнныхъ казенныхъ лѣсовъ Европейской Россіи долженъ быть отнесенъ Бузулукскій боръ, расположенный въ Самарской губерніи и включенный въ составъ четы-

рехъ лѣсничествъ: колтубанскаго, рогожинскаго, могутовскаго и бузулукскаго. Бузулукскій боръ, общою площадью въ 68.440 десятинъ, состоитъ почти исключительно изъ сосновыхъ насажденій, представляетъ особо важное значеніе не только по цѣности выращиваемаго въ немъ лѣса, обусловливаемой весьма благоприятными экономическими условіями, но и по тому влиянію, которое этотъ лѣсъ, расположенный на юго-восточной границѣ распространенія сосны, оказываетъ на окружающую мѣстность въ климатическомъ отношеніи. Между тѣмъ, хотя хозяйство въ Бузулукскомъ бору по лѣсоустроительному плану ведется болѣе 50 лѣтъ, но, къ сожалѣнію, за все это время не удалось достигнуть никакихъ положительныхъ результатовъ въ дѣлѣ возобновленія вырубяемыхъ площадей, несмотря на всѣ принимавшіяся мѣры какъ въ отношеніи введенія тѣхъ или иныхъ системъ рубокъ, такъ и въ отношеніи примѣненія различныхъ способовъ искусственнаго лѣсоразведенія. Въ виду этого министерство земледѣлія и государственныхъ имуществъ образовало особую комиссію для выясненія текущимъ лѣтомъ на мѣстѣ причинъ полного неуспѣха возобновленія сосны въ Бузулукскомъ бору и для проектированія затѣмъ надлежащихъ мѣропріятій, примѣненіе которыхъ обезпечило бы успѣхъ лѣсовозобновленія какъ необлѣсившихся вырубокъ прежнихъ лѣтъ, такъ равно и лѣсосѣкъ настоящаго времени. Въ составъ этой комиссіи, подъ предсѣдательствомъ директора лѣсного департамента Ф. П. Никитина, входятъ вице-директоръ департамента С. П. Троицкій, начальникъ отдѣленія Грудистовъ, управляющій государственными имуществами Самарской губ. Лавровъ, мѣстные лѣсные чины, а также обладающіе опытностію въ дѣлѣ веденія хозяйства въ сосновыхъ лѣсахъ завѣдующій хрѣновскимъ лѣсничествомъ, Воронежской губ., старшій лѣсной ревизоръ Н. Д. Суходскій и лѣсничій каменно-степного лѣсничества Г. Ф. Морозовъ.

Засуха и лѣса. Енисейской губерніи грозитъ серьезный недородъ; хлѣба и травы во многихъ мѣстахъ выгорѣли отъ сильнѣйшей жары, доходившейся до 40°. Обращаетъ на себя вниманіе то обстоятельство, что въ лѣсныхъ мѣстностяхъ губерніи засуха не такъ губительно повліяла на хлѣба, какъ въ мѣстностяхъ степныхъ. Одно это обстоятельство показываетъ, какъ важны для Сибири лѣса. А между тѣмъ, говоритъ „Сиб. Жизнь“, — лѣса у насъ уничтожаются безжалостно, и теперь, когда введены лѣсничіе и вводится лѣсоустройство по образцу Европейской Россіи, — лѣса горятъ такъ же исправно, какъ горѣли и раньше, когда никакого лѣсоустройства не было. Въ концѣ іюня и въ началѣ іюля горѣли лѣса во многихъ мѣстахъ. Сильно пострадали крестьянскія дачи въ Вознесенской волости, около селенія Маланскаго и Свищево. Вблизи города Красноярска тоже горѣли лѣса.

Мѣра противъ лѣсныхъ пожаровъ. Лѣсные пожары часто происходятъ отъ искръ идущаго мимо лѣсовъ поѣзда; въ виду этого, управленіе казенныхъ желѣзныхъ дорогъ предполагаетъ ввести, по примѣру германскихъ желѣзныхъ дорогъ, особое наблюденіе, въ случаяхъ возникновенія пожара, вблизи желѣзно-до-

рожной линіи, возложивъ на желѣзнодорожныхъ мастеровъ обязанность немедленно сообщать о каждомъ случаѣ въ соответствующее депо съ указанием номера поѣзда, отъ котораго, по его предположенію, могъ возникнуть пожаръ. Депо, по полученіи уведомленія, должно осмотрѣть паровозъ, шедшій съ поѣздомъ: находятся ли въ порядкѣ некроулавающие приспособленія и затѣмъ донести объ этомъ въ службу пути съ указаніемъ бывшаго на паровозѣ сорта топлива.

— Съ разрѣшенія попечителя одесскаго учебнаго округа, въ г. Херсонѣ устраиваются курсы ручного труда и корвиночнаго производства для народныхъ учителей херсонской дирекціи. Для занятій на этихъ курсахъ назначены, между прочимъ, восемь учителей народныхъ училищъ г. Одессы.

— Опубликовано Высочайшее повелѣніе объ измѣненіи таможенной пошлины на дубильный экстрактъ и на кору мимозы. Квебраховое дерево въ бревнахъ и полѣньяхъ и кора мимозы, кромѣ измельченной въ порошокъ, пропускаются безпошлинно; дубильные экстракты: каштановый, гемлоковый, квебраховый, мимозный, сосновый и слюдовый, во всякомъ видѣ, оплачиваются по 45 коп. съ пуда.

— По сообщенію изъ г. Брянска, Орловской губ., въ теченіе нѣсколькихъ дней былъ пожаръ въ обширной казенной лѣсной дачѣ Акулицкой. Изъ Орла прѣѣзжали по желѣзной дорогѣ войска, командированныя для борьбы съ пожаромъ. Убытки огромныя.

— Убытки отъ пожара лѣсныхъ пристаней въ Саратовѣ, бывшаго 25-го іюля, опредѣляются свыше 300.000 р.

Справочный отдѣлъ.

Предстоящіе торги и поставки.

8 августа въ казанскомъ военно-окружномъ совѣтѣ рѣшительные (безъ переторжки) торги на поставку для инженерныхъ зданій въ г. Казани съ окрестностями дровъ сосновыхъ пополамъ съ еловыми или иныхъ породъ: однополѣнныхъ 2.921½ саж. и трехполѣнныхъ 313 саж. 2 арш.

8 августа въ управленіи риги-орловской жел. дор. (Рига), въ 1 ч., торги на поставку для 1902 года 1.000.000 шт. сосновыхъ шпаль, въ томъ числѣ типа № 1—750.000 шт. и № 2—250.000 шт.

10 августа въ симбирской казенной палатѣ рѣшительные торги на поставку въ 1902 г. для инженерныхъ зданій въ г. Симбирскѣ дровъ 3.155½ сажень.

10 августа въ подольскомъ губернска. акцизномъ управленіи (г. Каменецъ-Подольскъ), въ 12 ч., торги на поставку въ 1901 г. двухъ партій березоваго угля: одной—въ 3.900 пуд. и другой—3.600 пуд.

13 августа въ красноболотовскомъ волостномъ правленіи, Дорогобужскаго уѣзда, Смоленской губ., торги на продажу лѣса, въ числѣ 35 торговыхъ единицъ, изъ Подхолмицкой казенной дачи, дорогобужскаго лѣсничества, на сумму 12.993 руб. (см. объявленіе въ № 29 „Лѣсопром. Вѣстника“).

13 августа въ полтавской казенной палатѣ (Полтава), въ 12 ч., съ переторжкою чрезъ 3 дня, торги на поставку по 1903 году для войскъ и инженерныхъ зданій въ губерніи дровъ 1.800½ саж. (по 14 городамъ), въ томъ числѣ по г. Полтавѣ съ уѣдомъ 777 саж. и по Кременчугу съ уѣдомъ 868½ саж.

13 августа въ правленіи кievскаго округа путей сообщенія (Кіевъ, Тарасовская ул., № 6), съ переторжкою на 17 августа, торги на постройку деревяннаго моста въ г. Могилевѣ, на р. Дибирѣ, длиною 90 саж., на сумму 98.311 руб.

14 августа въ управленіи средне-азиатской жел. дороги (г. Ашхабадъ, Завасойск. обл.), въ 12 ч., конкурренція на поставку въ 1901 и 1902 гг. 6500 куб. саж. дровъ, въ томъ числѣ между ст. Красноволокъ-Артыманъ 1700 и ст. Ташкентъ-Ташкентъ 2.900 к. с., Мозыльско-Марголанъ 500 к. с. и Ганжика (Самаркандъ) 1.200 к. с.

14 августа въ совѣтѣ управленія москво-тверской, желгородской и журавской жел. дорогъ (Москво-тв. жел. дорога), въ 12 ч., конкурренція на поставку 420,000 шт. сосновыхъ шпаль и до 15,000 шт. сосновыхъ шпаль (размѣромъ 21"×9"×12").

14 августа при в.-петербургскомъ биржевомъ управленіи (Петербургъ, Коллѣжный двор., № 7), въ 12 час., торги на поставку топлива и лѣса.

17 августа во 2-ю Оренбургскую кадетскую школу (Оренбургъ), въ 12 ч., рѣшительн. торги на поставку по 1902 г. дровъ березовыхъ 200 саж. и сосновыхъ 50 саж., в.-уч. дачи.

18 августа въ кушманскомъ волостномъ правленіи, Сызранскаго у., Казанской губ., торги на продажу лѣса по сѣвскому лѣсничеству на сумму 40.994 р.

21 августа въ управленіи польвскихъ жел. дорогъ (г. Вильна, Вилейская ул.), въ 1 час., конкурренція на поставку для 1902 г. дровъ въ количествѣ 90,000 к. саж.

22 августа въ царевикоппайскомъ полиц. управленіи, Казанской губ., торги на продажу лѣса по царевикоппайскому лѣсничеству на сумму 40.257 р.

23 августа при кievскомъ военно-биржевомъ совѣтѣ (Кіевъ) рѣшительный торги на поставку для 1902 г. для военныхъ зданій трехполѣнныхъ дровъ: по г. Винницѣ до 825 саж., Проскурову—505 саж., Луцку—2.189 саж., Житомиру—1.716 саж., Заславлю—490 саж., Ровно—3.281 саж., Остроту—857 саж. и м. Вазвклеѣ до 547 саж.

25 августа въ воронежскомъ управленіи государственныхъ имуществъ (г. Воронежъ) торги на продажу изъ имѣнскаго дачи, бобровскаго лѣсничества 2.789 кубовыхъ дровъ, томъ 8—12 верш., для выдѣлки кленки, на сумму 23.500 р.

28 августа при вологодскомъ управленіи государственныхъ имуществъ торги на продажу 983.164 шт. пиловочныхъ бревенъ (см. объявленіе въ № 28 „Лѣсопром. Вѣстника“).

3 сентября въ кievскомъ приказѣ общественного призванія (Кіевъ), въ 12 ч., съ переторжкою чрезъ 3 дня, торги на поставку въ 1902 и 1903 гг. для богоугодныхъ заведеній и для приказа дровъ сосновыхъ до 73, ольховыхъ до 850 и березовыхъ до 16, всего до 939 куб. сажень въ годъ, на сумму до 21.423 руб.

5 сентября въ гродненскомъ управленіи государ. имуществъ торги на продажу лѣса изъ дачи гродненскаго лѣсничества на 45.013 руб.

7 сентября въ гродненскомъ приказѣ общественного призванія (г. Гродно), въ 1 ч., съ переторжкою чрезъ 3 дня, торги на поставку на два года дровъ ольховыхъ или березовыхъ: для гродненскихъ богоугодныхъ заведеній—376 к. саж., для больницы бѣлоостовской—72 к. саж., для брестской—68 к. саж. и для больницы хобринской—50 к. саж.

18 сентября въ екатеринбургскомъ полиц. управленіи, Пермской губ., торги на продажу изъ вагранской казенной дачи, верхотурскаго лѣсничества, двухъ партій хвойныхъ бревенъ: первая въ 280.000 бревенъ на сумму 124.810 р. и вторая въ 200.000 бревенъ на 89.150 р. (см. объявленіе въ № 20 „Лѣсопром. Вѣстника“).

Москво-тверскимъ управленіемъ государ. имуществъ назначены торги на продажу лѣса изъ казен. дачи Московской и Тверской губерній (см. объявленія въ № 27 и въ настоящемъ номерѣ „Лѣсопром. Вѣстника“).

Архангельскимъ управленіемъ государ. имуществъ назначены 11 сентября торги на продажу лѣса изъ казен. дачи Архангельской губ. (см. объявленіе въ № 27 „Лѣсопром. Вѣстника“).

Владиміреко-ризанскимъ управленіемъ государств. имуществъ назначены торги на продажу лѣса изъ казенныхъ дачъ Владимірскаго и Рязанскаго губ. (см. объявленіе въ № 28 журнала).

Минскимъ управленіемъ государ. имуществъ назначены торги на продажу лѣса изъ казенныхъ дачъ Минской губ. (см. объявленіе въ № 28 журнала).

Управленіемъ госуд. имуществъ казанской и симбирской губ. назначены торги на продажу лѣса изъ казенныхъ дачъ Казанской губ.: 5 сентября въ козмодемьянскомъ волост. правленіи, Козмодемьянскаго уѣзда, по мадарскому лѣсничеству на 117.745 р.; 7 сентября въ томъ же волостномъ правленіи, по ардинскому лѣсничеству на 111.615 р.; 10 сентября въ царевикоппайскомъ полиц. управленіи, по кучкинскому лѣсничеству на 97.288 р.; 24 сентября въ томъ же полиц. управленіи по ар-

гамачинскому лѣсничеству на 87.545 р.; 12 сентября въ большешагаковскомъ волост. правленіи, Царевкоксгайскаго уѣзда, по душмарскому лѣсничеству на 79.236 р.; 15 сентября въ посадско-сотниковскомъ волост. правленіи, Чебоксарскаго у., по кокшайскому лѣсничеству на 198.758 р.; 21 сентября въ томъ же волостномъ правленіи, по маринско-посадскому лѣсничеству на

43.188 р.; 3 сентября въ татаркасинскомъ волост. правленіи, Козьмодемьянскаго у., по ильинскому лѣсничеству на 13.627 р.; 18 сентября въ помарскомъ волост. правленіи, Чебоксарскаго у., по авенгородскому лѣсничеству на 60.278 руб.

Редакторъ-издатель Н. С. Нестеровъ.

ОТЪ НИЖЕГОРОДСКАГО Управленія Государственными Имуществами

объявляется, что имъ назначены публичные **торги**, безъ переторжки, на продажу въ семь году изъ казенныхъ дачъ Нижегородской губерніи для сплошной рубки — **хвойнаго и лиственнаго лѣса** и выборочной рубки заклеяемыхъ и занумерованныхъ сосновыхъ и еловыхъ деревьевъ:

31 августа въ Хахальскомъ волостномъ правленіи, Семеновскаго уѣзда, по **Хахальскому** лѣсничеству всего на сумму по оцѣнкѣ 79.547 руб.

3 сентября въ томъ же волостномъ правленіи по **Лыковскому** лѣсничеству всего на сумму по оцѣнкѣ 69.204 руб.

6 сентября въ Воздвиженскомъ волостномъ правленіи, Макарьевскаго уѣзда, по **Воздвиженскому** лѣсничеству всего на сумму по оцѣнкѣ 152.045 руб.

10 сентября въ Марьинскомъ волостномъ правленіи, того же уѣзда, по **Юркинскому** лѣсничеству всего на сумму по оцѣнкѣ 167.374 руб.

13 сентября въ Каменскомъ волостномъ правленіи, того же уѣзда, по **Разиѣжскому** лѣсничеству всего на сумму по оцѣнкѣ 98.438 руб.

15 сентября въ томъ же волостномъ правленіи по **Каменскому** лѣсничеству всего на сумму по оцѣнкѣ 64.922 руб.

18 сентября въ Макарьевскомъ полицейскомъ управленіи, по **Макарьевскому** лѣсничеству всего на сумму по оцѣнкѣ 106.807 руб.

21 сентября въ Ивановскомъ волостномъ правленіи, Макарьевскаго уѣзда, по **Усть-Керженскому** лѣсничеству всего на сумму по оцѣнкѣ 135.597 руб.

Подробныя объявленія о торгахъ и условія продажи можно получать въ канцеляріяхъ Нижегородскаго Управленія Государственными Имуществами и гг. лѣсничихъ вышеуказанныхъ лѣсничествъ.

3—2

ОТЪ НИЖЕГОРОДСКАГО

УПРАВЛЕНІЯ ГОСУДАРСТВЕННЫМИ ИМУЩЕСТВАМИ

объявляется, что имъ назначены публичные **торги**, безъ переторжки, на продажу въ семь году изъ казенныхъ дачъ Нижегородской губерніи для сплошной рубки **хвойнаго и лиственнаго лѣса** и выборочной рубки заклеяемыхъ и занумерованныхъ сосновыхъ деревьевъ:

22 августа въ Чернорѣцкомъ Волостномъ Правленіи, Балахнинскаго уѣзда, по **Чернорѣцкому** лѣсничеству на сумму по оцѣнкѣ 18.086 руб. 94 коп.

1 сентября въ Выксунскомъ Волостномъ Правленіи, Ардатовскаго уѣзда, по **Ризадѣевскому** лѣсничеству на сумму по оцѣнкѣ 23.282 рубля.

1 сентября въ Мадаевскомъ Волостномъ Правленіи, Лукояновскаго уѣзда, по **Панзельскому** лѣсничеству на сумму по оцѣнкѣ 73.011 руб.

5 сентября въ Кулебакскомъ Волостномъ Правленіи, Ардатовскаго уѣзда, по **Кулебакскому** лѣсничеству на сумму по оцѣнкѣ 47.201 руб.

10 сентября въ Саконскомъ Волостномъ Правленіи, того же уѣзда, по **Саконскому** лѣсничеству на сумму по оцѣнкѣ 51.830 руб.

10 сентября въ Ичалковскомъ Волостномъ Правленіи, Лукояновскаго уѣзда, по **Ичалковскому** лѣсничеству на сумму по оцѣнкѣ 24.145 руб.

20 сентября въ Илевскомъ Волостномъ Правленіи, Ардатовскаго уѣзда, по **Нарышкинскому** лѣсничеству на сумму по оцѣнкѣ 19.570 руб.

Подробныя объявленія о торгахъ и условія продажи можно получать въ канцеляріяхъ Нижегородскаго Управленія Государственными Имуществами и гг. лѣсничихъ вышеуказанныхъ лѣсничествъ.

2—1

МОСКОВСКО-ТВЕРСКОЕ

Управление Государственными Имуществами

объявляетъ, что въ текущемъ 1901 году назначены торги, безъ переторжки, на продажу лѣса изъ казенныхъ дачъ слѣдующихъ лѣсничествъ:

Московской губерніи:

Московского — на 41.586 руб.: 1) въ Солнечно-Горскомъ волостномъ правленіи, Клинского уѣзда, 25 августа и 25 сентября и 2) во Всехсвятскомъ волостномъ правленіи, Московскаго уѣзда, 27 августа и 27 сентября.

Раменскаго — на 30.303 руб., въ Рогачевскомъ волостномъ правленіи, Дмитровскаго уѣзда, 7 сентября и 8 октября.

Верейскаго — на 32.035 руб., въ Кубинскомъ волостномъ правленіи, Верейскаго уѣзда, 1 сентября и 2 октября.

Серпуховскаго — на 34.945 руб.: 1) въ Подольскомъ уѣздномъ полицейскомъ управленіи 31 августа и 29 сентября и 2) въ Серпуховскомъ уѣздномъ полицейскомъ управленіи 28 августа и 25 сентября.

Троице-Слободскаго — на 4.570 руб. въ Сергіево-Посадскомъ полицейскомъ управленіи, Дмитровскаго уѣзда, по Московско-Ярославско-Архангельской желѣзной дорогѣ, 23 августа и 15 сентября.

Тверской губерніи:

Весьегонскаго — на 1.498 руб., въ Весьегонскомъ уѣздномъ полицейскомъ управленіи 17 октября и 17 ноября.

Микшинскаго — на 8.435 руб.: 1) въ Теблежскомъ волостномъ правленіи, Бѣжецкаго уѣзда, 1 сентября и 2 октября и 2) въ Микшинскомъ волостномъ правленіи, того же уѣзда, 13 сентября и 13 октября.

Костречскаго — на 39.501 руб., въ Рыбинскомъ волостномъ правленіи, въ селѣ Максатихѣ, Бѣжецкаго уѣзда, 4 октября и 5 ноября.

Раевскаго — на 26.365 руб., въ Бѣжецкомъ уѣздномъ полицейскомъ управленіи, 29 сентября и 29 октября.

Спасъ-Ясеновскаго — на 56.858 руб., въ Ивановскомъ волостномъ правленіи, Осташковскаго уѣзда, 19 и 21 сентября и 23 октября.

Заручьевскаго — на 19.428 руб., въ Рыбинскомъ волостномъ правленіи, въ селѣ Максатихѣ, Бѣжецкаго уѣзда, 6 октября и 6 ноября.

Торги повсемѣстно въ означенное время начнутся въ 12 часовъ дня.

Подробныя объявленія назначеннымъ въ продажу лѣсосѣкамъ, дѣлянкамъ и выборочнымъ участкамъ, а также условія продажи можно разсматривать и получать въ Московско-Тверскомъ Управленіи Государственныхъ Имуществъ (Москва, Страстная площадь, домъ Чиковыхъ) и у всѣхъ именованныхъ гг. завѣдывающихъ лѣсничествами и лѣсничихъ, а также во всѣхъ тѣхъ мѣстахъ, гдѣ назначено производство торговъ.

Вторичныя торги назначаются на продажу тѣхъ торговыхъ единицъ, которыя останутся непроданными на первыхъ торгахъ.

При этомъ объявляется во всеобщее свѣдѣніе:

Что на назначенныхъ по объявленію отъ 25 іюня 1901 года торгахъ 25 сентября 1901 г. въ Емшинскомъ волостномъ правленіи, Осташковскаго уѣзда, изъ дачъ Осташковскаго лѣсничества будутъ предложены къ продажѣ дѣлянки изъ одной Селижаровской дачи лѣсосѣкъ назначенія 1901 года, и 27 числа того же сентября, въ томъ же волостномъ правленіи, будутъ предложены къ продажѣ дѣлянки изъ остальныхъ дачъ того же Осташковскаго лѣсничества, именно: Голетинской, Рыжковской, Ежевскій Мохъ, Буковицкой, Клинской, Горицкой, Загорье, Крутецкой и Селижаровской лѣсосѣки назначенія 1900 г.

Іюля 14 дня 1901 г.

Управляющій Сертеевъ.

Дѣлопроизводитель Миролубовъ.

3—2

ОТЪ УПРАВЛЕНІЯ ГОСУДАРСТВЕННЫМИ ИМУЩЕСТВАМИ

Черноморской губерніи и Кубанской области

симъ объявляется, что въ посадѣ Сочи, Черноморской губерніи, въ канцеляріи начальника Сочинскаго округа на 21 сентября 1901 года назначены **торги**, безъ переторжки, на продажу самшита (кавказской пальмы) съ учетомъ по количеству заготовленнаго матеріала (въ пудахъ) въ Муравьевской дачѣ Сочинскаго лѣсничества, Черноморской губерніи, на площади 60 дес. въ смежныхъ между собою кварталахъ за №№ 12, 13, 14, 15, 16 и 0 „Псахо“, примѣрно 28.834 пуда. Пудъ самшита оцѣненъ въ 60 копѣекъ.

Объ условіяхъ продажи самшита желающіе торговаться могутъ заблаговременно ознакомиться въ канцеляріи Сочинскаго лѣсничества, въ посадѣ Сочи, и въ канцеляріи вышеназваннаго начальника, отъ 10 до 2 час. пополудни, во всѣ дни, кромѣ неприсутственныхъ.

3—2

ПРОДОЛЖАЕТСЯ ПОДПИСКА НА 1901 ГОДЪ
НА ЕЖЕНЕДЕЛЬНЫЙ ЖУРНАЛЪ

ЛѢСОПРОМЫШЛЕННЫЙ ВѢСТНИКЪ.

ЖУРНАЛЪ ЛѢСНОГО ХОЗЯЙСТВА, ЛѢСОПРОМЫШЛЕННОСТИ И ТОРГОВЛИ ЛѢСОМЪ.
ПОДПИСНАЯ ЦѢНА на годъ 6 рублей и на полгода 4 рубля.
Въ 1901 году годовые подписчики журнала получаютъ въ видѣ бесплатнаго приложенія книгу
ЛѢСНОЙ СПРАВОЧНИКЪ.
ПОДПИСКА ПРИНИМАЕТСЯ въ конторѣ редакціи (Москва, Долгоруковская улица, д. № 42) и
въ извѣстныхъ книжныхъ магазинахъ.
Редакторъ-издатель Н. С. Нестеровъ.



ИЗГОТОВЛЯЕТЪ:
ПИЛЫ для лѣсопильныхъ рамъ.
Круглыя пилы всѣхъ размѣровъ.
Продольныя и поперечныя пилы.
Машинные ножи для станковъ, обрабатывающихъ дерево.
Напильники всѣхъ сортовъ и размѣровъ.
МОЛОТКИ, ДЕКСЕЛИ, КИРКИ и т. п.
Адресъ для писемъ: Акционерному Обществу **ОТТО ЭРБЕ**, г. Рига.

Значительнѣйшее предпріятіе по этимъ отраслямъ въ Россіи.
Иллюстрированный прейсъ-курантъ бесплатно.

Золотая медаль на Всемирной выставкѣ въ Парижѣ 1900 года.
МАШИНОСТРОИТЕЛЬНЫЙ ЗАВОДЪ

ЛЕДЕРЕРЪ и ПОРГЕСЪ

Кенигсфельдъ, близъ Брюнна, въ Австріи.

СПЕЦІАЛЬНЫЙ ОТДѢЛЪ:

ДРЕВООБРАБАТЫВАЮЩІЯ МАШИНЫ:

Полный ассортиментъ машинъ для оборудованія:

Лѣсопильныхъ заводовъ — Лѣсопильныя рамы, строгательные станки, станки съ ленточною пилою для краёв.

Паркетныхъ фабрикъ — Самыя производительныя машины, конструированныя по собственнымъ патентамъ.

Мебельныхъ фабрикъ, столярныхъ мастерскихъ и т. п.

Всевозможныя спеціальныя машины для обработки дерева.

Паровыя машины и паровые котлы.

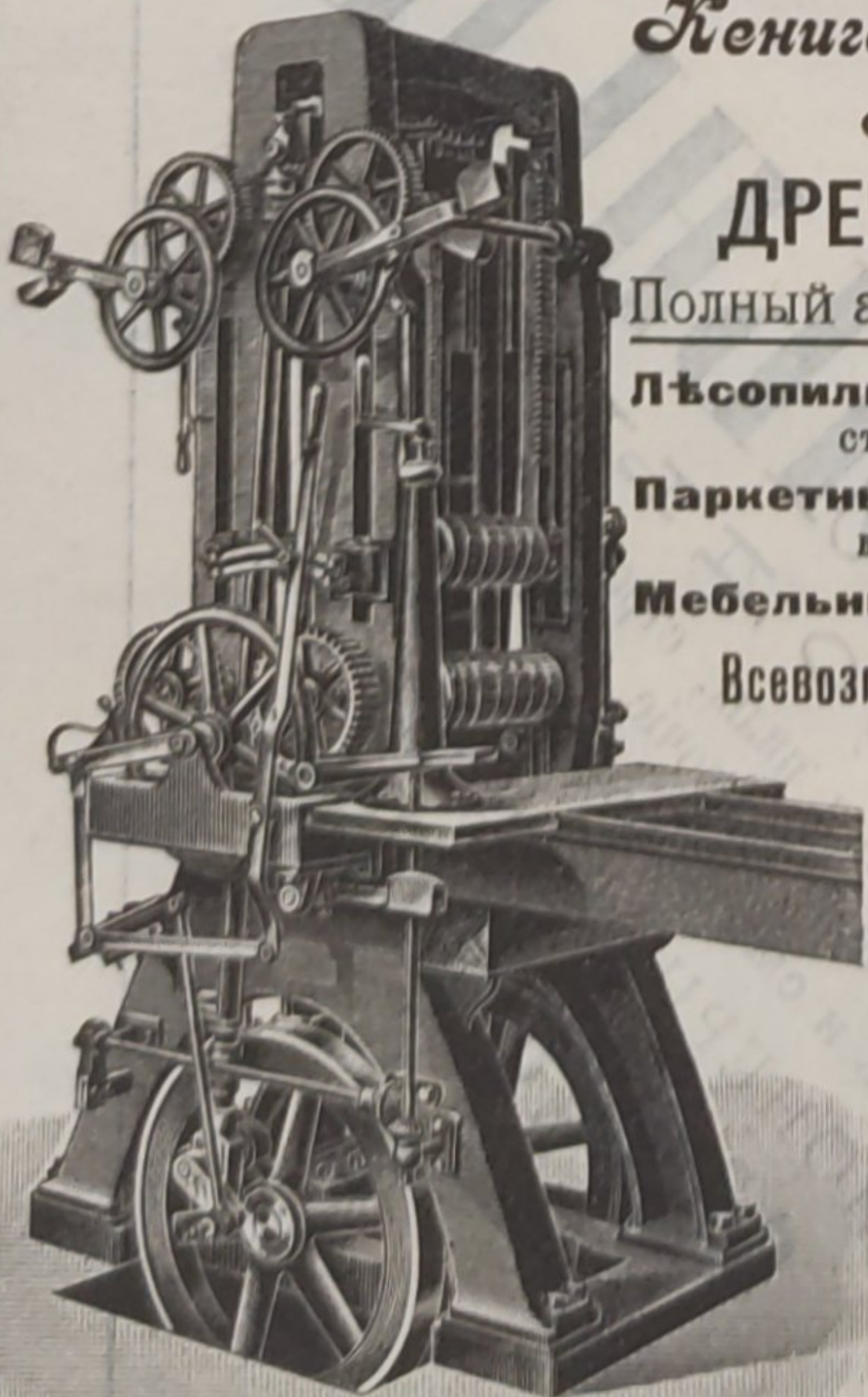
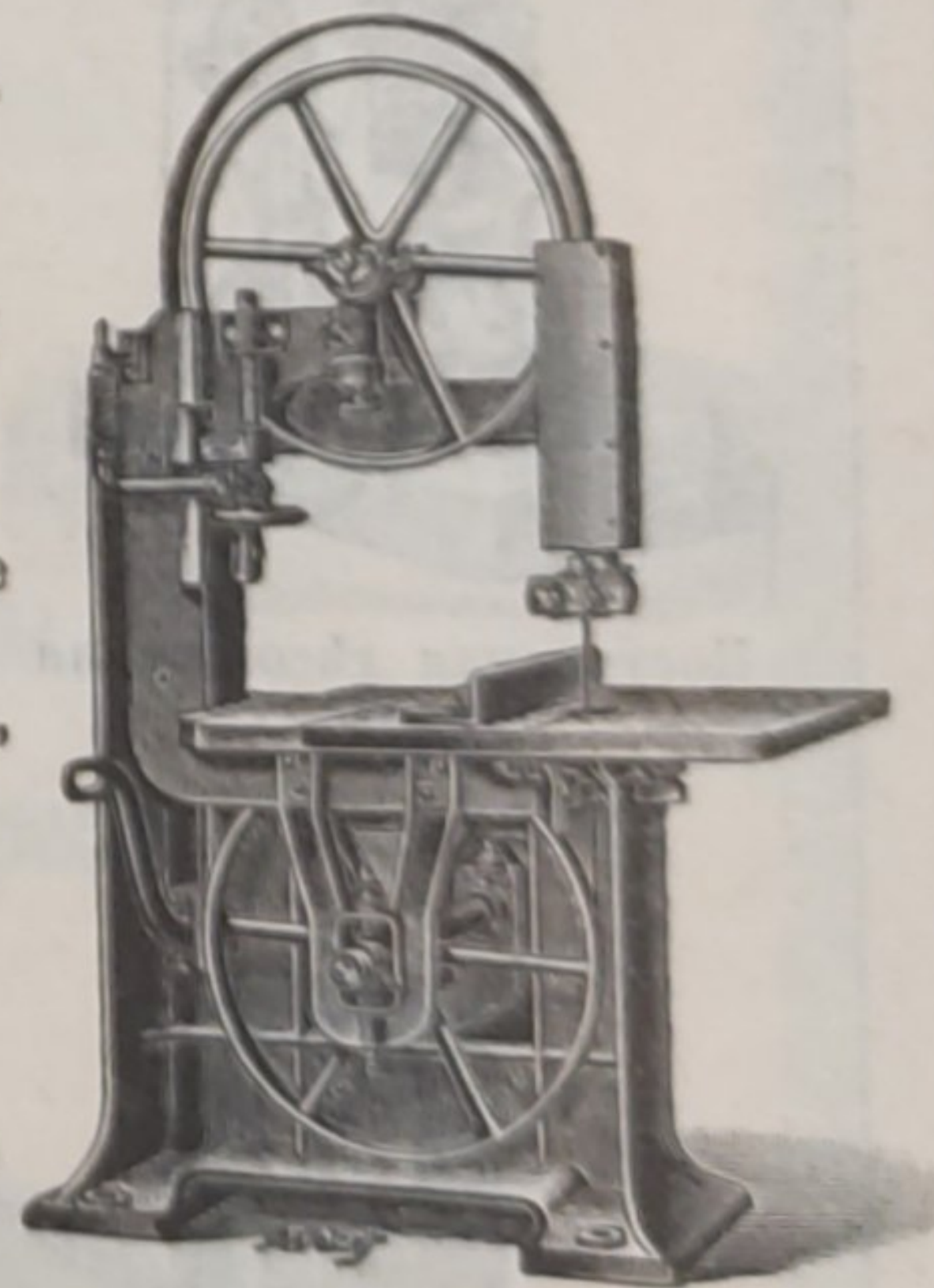
Каталоги и объявленія высылаются бесплатно.

ПРЕДСТАВИТЕЛЬ

П. Висневскій и К^о.

С.-ПЕТЕРБУРГЪ,

Фонтанка, № 52.



— 467 —



Г. ПИРВИЦЪ и К^о, Рига.

(Шоссе № 20).

МАШИНОСТРОИТЕЛЬНЫЙ и ЧУГУНО-ЛИТЕЙНЫЙ ЗАВОДЪ.

Основанъ въ 1876 г.

СПЕЦИАЛЬНОСТЬ:

УСТРОЙСТВО ЛЕСОПИЛЕНЪ

СЪ МАШИНАМИ ИСПЫТАННОЙ НАИЛУЧШЕЙ КОНСТРУКЦИИ.

Неподвижные вертикальные лесопильные станки, передвижные лесопильные станки на колесахъ, лесопильные станки, конторы на дерев. станки, стругальные машинки, обрѣзныя и кляпиковыя пилы, машинки для прокатки водостка древесной шерсти, гонтовые станки, пробные станки для пилы зуб., продольныя и круглыя пилы и др.

Свидѣтельствами можно доказать, что лесопильный станокъ нашего образца распиливаетъ въ сутки отъ 400 до 500 бревенъ.

НАГРАДА ЗА ЛЕСОПИЛЬНЫЕ СТАНИИ: Императоръ въ г. **Золотая медаль.**

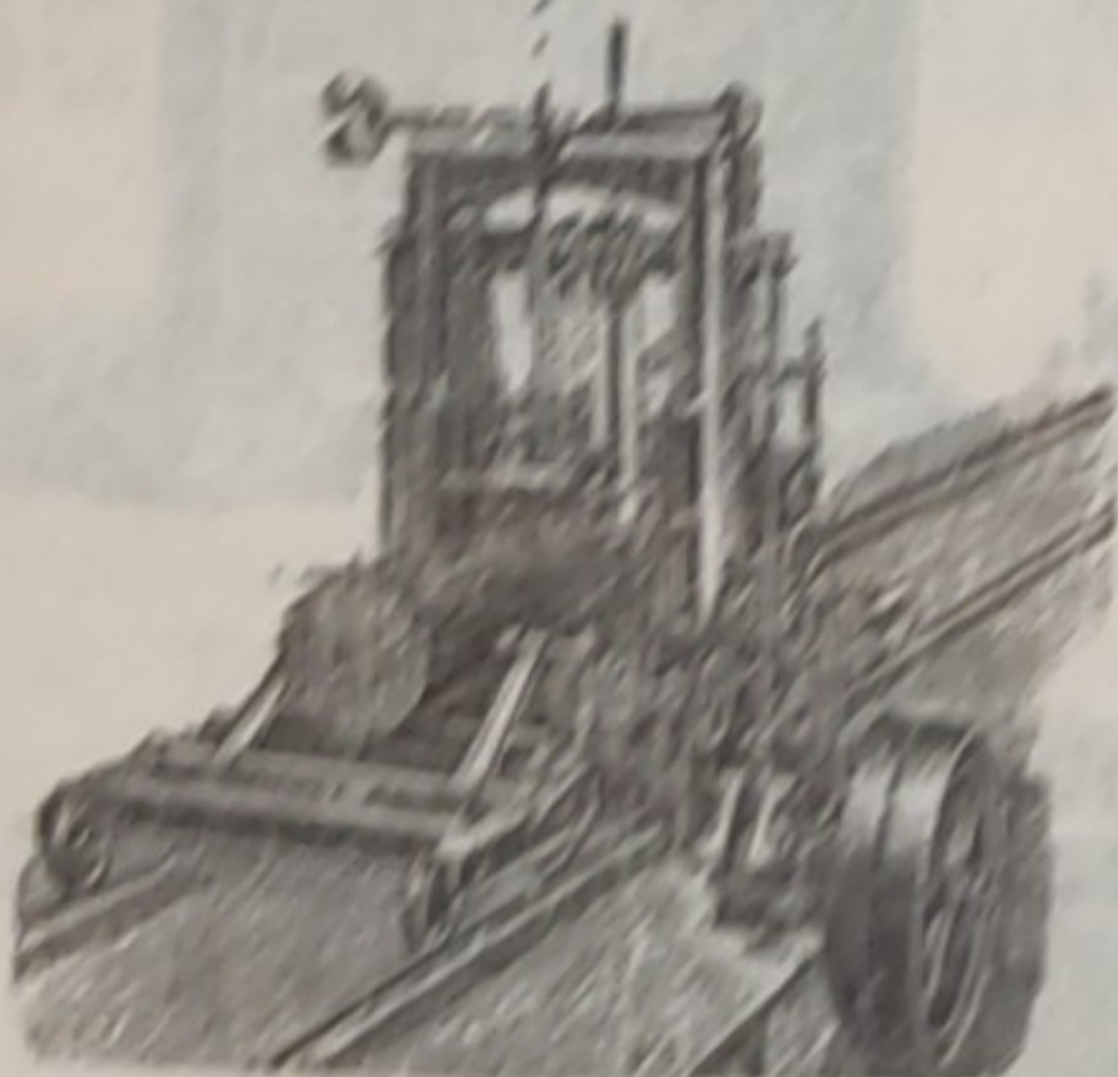
Снабженные машины для обработки дерева во всякое время въ большихъ количествахъ въ работѣ, и поэтому могутъ быть ванами исполнены, если не немедленно, то въ кратчайшее время.

Каждая лесопильная машинка до отправки подвергается многократному испытанію, для каковой цѣли при заводѣ устроена комплектная лесопильня. Этимъ устройствомъ достигается монтажъ на мѣстѣ назначенія въ кратчайшее время, подъ руководствомъ немедленнаго безпорочнаго хода каждой машинки. Интересующимся, събѣдительно, дается возможность осмотрѣть машинки въ дѣйствиіи и лично убѣдиться въ ихъ преимуществахъ.

КАТАЛОГИ ВЫСЫЛАЮТСЯ БЕЗПЛАТНО.



Постоянная лесопильная рама.



Переносная лесопильная рама.

АКЦИОНЕРНОЕ ОБЩЕСТВО
ФРАНЦЪ КРУЛЛЬ,
 РЕВЕЛЬ
 МАШИНОСТРОИТЕЛЬНЫЙ ЗАВОДЪ
 ОСНОВАНЪ 1865 ГОДА
 СПЕЦИАЛЬНОСТЬ
ЛЕСОПильНЫЕ
 ЗАВОДЫ
 Круглыя пилы, стругальные машинки,
 Каталогъ и сметы по востребованію.
 АКЦИОНЕРНОЕ ОБЩЕСТВО
ФРАНЦЪ КРУЛЛЬ.

АКЦИОНЕРНОЕ ОБЩЕСТВО
МАШИНОСТРОИТЕЛЬНЫХЪ ЗАВОДОВЪ

„Мужикъ“

ЭСКИЛЬСТУНА ВЪ ШВЕЦИИ.

СПЕЦИАЛЬНОСТЬ:

ЛОКОМОБИЛИ,

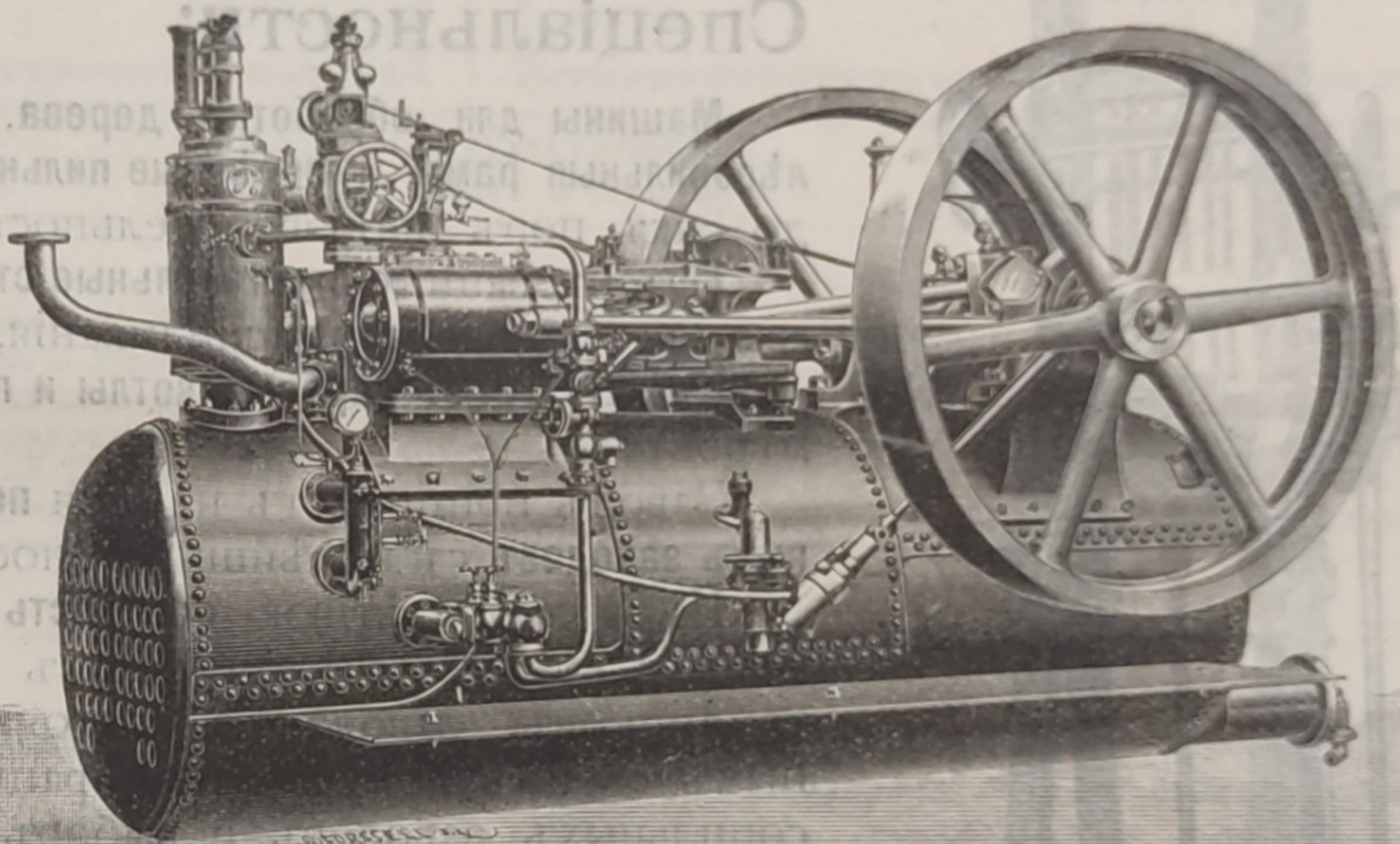
на колесахъ и безъ оныхъ, всѣхъ размѣровъ.



Обыкновенный типъ.

Локомотили,

конструированные,
специально для лѣсо-
пиленъ, отапливае-
мые дровами, щепка-
ми и даже мокры-
ми опилками.



Локомотиль для лѣсопиленъ.

Локомотили ходовыхъ размѣровъ имѣются на складѣ и
могутъ быть высланы по первому требованію.

Цѣны и точныя дахныя высылаются безплатно по адресу.

Единственный представитель для всей Россіи

Эмилъ Гамринъ,

Москва, Мясницкая, домъ Давыдовой.

Адресъ для телеграммъ: Гамринъ—Москва.



АКЦИОНЕРНОЕ ОБЩЕСТВО
МАШИНОСТРОИТЕЛЬНЫХЪ ЗАВОДОВЪ

І. и К. Г. БОЛИНДЕРА

ВЪ СТОКГОЛЬМЪ—ШВЕЦІЯ.

Основано въ 1844 году.

Спеціальности:

Машины для обработки дерева, какъ-то: патентованныя лѣсопильныя рамы и обрѣзные пильныя станки не достигнутой до сихъ поръ производительности.

Патентованныя строгательные станки и станки съ круглою пилою для продольнаго распиливанія, — новѣйшей конструкціи.

Кромѣ того: паровые котлы и паровыя машины всѣхъ размѣровъ.

Заводъ принимаетъ на себя полное оборудованіе лѣсопильныхъ заводовъ съ новѣйшими способами обработки дерева.

Имѣя долготѣльную опытность въ области лѣсопромышленности и вполне освѣдомленныхъ съ лѣснымъ дѣломъ сотрудниковъ, заводъ въ состояніи гарантировать почтеннымъ своимъ покупателямъ рациональное устройство лѣсопильныхъ заводовъ и выборъ наиболее цѣлесообразныхъ машинъ.

Заводомъ БОЛИНДЕРА оборудовано въ Скандинавіи и въ Россіи болѣе 350 большихъ полныхъ лѣсопильныхъ заводовъ.

Наилучшій матеріалъ и превосходнѣйшая работа гарантированы.

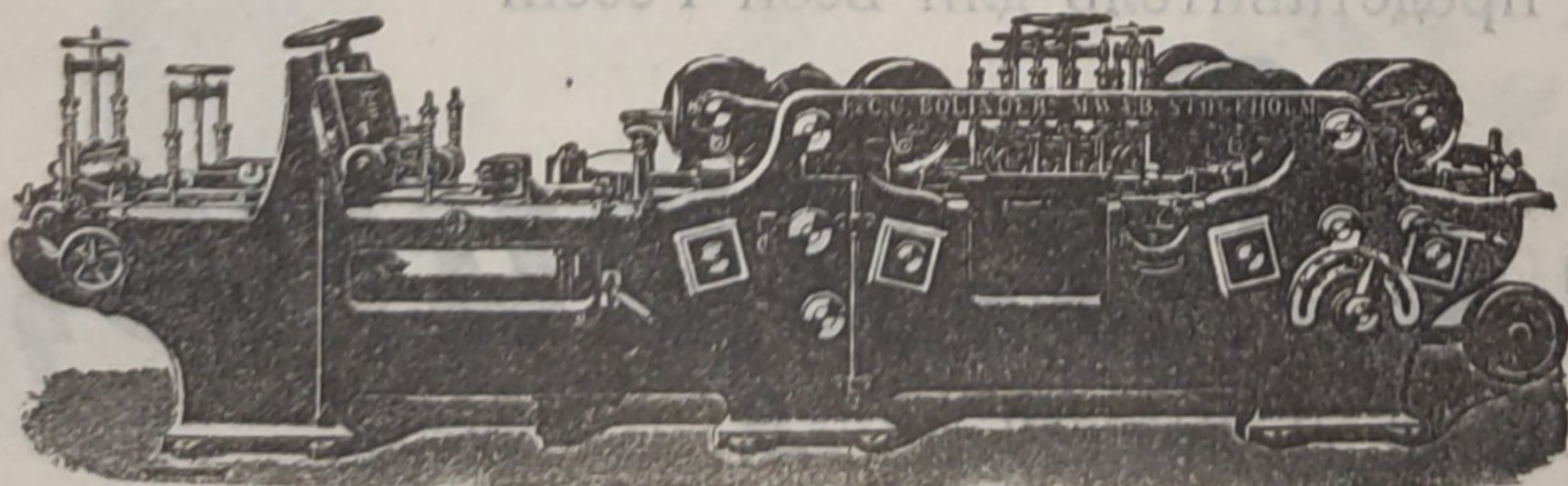
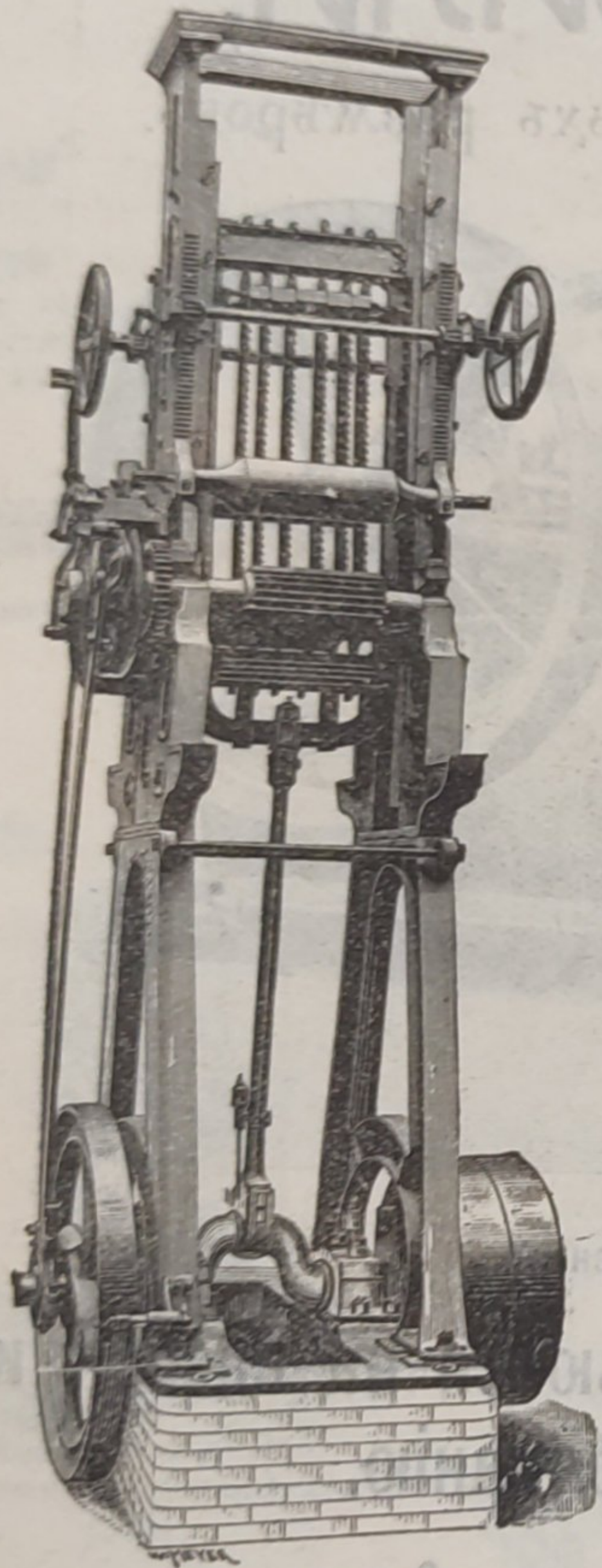
Высшая награда «GRAND-PRIX» на всемирной выставкѣ въ Парижѣ 1900 г.

КОНТОРЫ:

въ С.-Петербургѣ—Вас. Островъ,
9-я линія, № 4, Техническая
контора Ад. Къельгрень.

въ Ригѣ—Большая Мюнстерская
улица. К. Козловскій.

въ Кіевѣ—И. П. Рулинъ.



Заводъ въ СТОКГОЛЬМЪ—ШВЕЦІЯ.

Остерегаться поддѣлокъ, выдаваемыхъ за производство нашихъ заводовъ!

Остерегаться поддѣлокъ, выдаваемыхъ за производство нашихъ заводовъ!