

ЛѢСОПРОМЫШЛЕННЫЙ ВѢСТНИКЪ.

ЖУРНАЛЪ ЛѢСНОГО ХОЗЯЙСТВА, ЛѢСНОЙ ПРОМЫШЛЕННОСТИ И ТОРГОВЛИ ЛѢСОМЪ.
ВЫХОДИТЬ ЕЖЕНЕДЕЛЬНО.

Подписная цѣна съ доставкой и пересылкой: на годъ—шесть руб-лей и на полгода—четыре рубля; отдѣльные номера по 25 коп.

За напечатаніе объявленій на послѣднихъ страницахъ вѣстника за одинъ разъ: за цѣлую страницу—30 руб., за $\frac{1}{2}$ страницы—20 руб., за $\frac{1}{4}$ страницы—12 руб., за $\frac{1}{8}$ страницы—8 руб. и за строку погита въ 25 буквъ—20 к. При повтореніи дѣлается скидка по особому тарифу Редакціи. За пересылку отдѣльныхъ объявленій, вѣсомъ до 1 лота, взи-мается по 50 коп. и по 25 коп. за каждый добавочный лотъ, съ каждой сотни экземпляровъ. За перемѣну адреса уплачивается 60 коп.

Подписка принимается въ конторѣ Редакціи и въ извѣстныхъ книж-ныхъ магазинахъ. Объявленія принимаются въ конторѣ Редакціи и кон-торахъ объявленій Петербурга и Москвы.

Адресъ Редакціи и Конторы: Москва, Долгоруковская улица, домъ № 42.

Статьи, присылаемыя для напечатанія, могутъ въ случаѣ необходи-ости подвергаться сокращеніямъ и замѣненіямъ. Статьи, присылаемыя безъ обозначенія условій гонорара, считаются безплатными. Статьи, признан-ныя Редакціей неудобными для напечатанія, сохраняются 3 мѣсяца и возвращаются авторамъ за ихъ счетъ. О присылаемыхъ въ Редакцію по-выхъ книгахъ даются въ журналѣ отзывы или помѣщаются объявленія.

Редакція открыта ежедневно, кромѣ праздничныхъ дней, отъ 11 до 4 часовъ дня. Для личныхъ объясненій редакторъ принимаетъ по суб-ботамъ отъ 6 до 7 час. вечера и по воскресеньямъ отъ 12-ти до 2-хъ ча-совъ дня.

№ 35.

30-го АВГУСТА

1901 г.

СОДЕРЖАНІЕ.

Нъ вопросу о лѣсныхъ школахъ. *Н. А. Михайлова.*—Письма кавказскаго лѣсничаго. *У. Прокъ* лѣсной опытной станціи съ ботаническимъ и плодоводственнымъ отдѣлами въ Алагирѣ. (*Окончаніе*). *В. В. Марковича.*—Замѣтки лѣсничаго. *С. П. Гоппена.*—Нъ вопросу о борьбѣ съ лѣсными пожарами. *О. О. Зитта.*—Разъясненія по гербовому уставу.—Лѣсоторговый отдѣлъ. Заграничное обозрѣніе.—Цѣны на лѣсъ въ Черниговской губ. *Ө. О. Гриневича.*—Кронштадтъ.—О травянистѣ персидской кленки.—Хроника. Положеніе промышленности въ Чердынскомъ уѣздѣ.—Отводъ частнымъ лицамъ казенныхъ земель въ Сибири.—Слѣздъ дѣятелей по водянымъ путямъ.—О лѣсномъ управленіи въ Соединенныхъ Штатахъ.—Свидѣтельства и привилегіи на изобрѣтенія и усовершенствованія.—Правительственныя распоряженія. По вопросу о примѣненіи правилъ о лѣсахъ защитныхъ къ лѣсамъ, произрастающимъ на бечевникахъ.—Справочный от-дѣлъ. Предстоящіе торги и поставки.—Объявленія.

Нъ вопросу о лѣсныхъ школахъ.

Въ № 18 „Лѣсопромышленнаго Вѣстника“ препода-вателемъ варшавской лѣсной школы М. М. Гайдовскимъ-Потаповичемъ затронуть вопросъ о низшихъ лѣсныхъ школахъ. Въ своей краткой статьѣ г. Гайдовскій-По-таповичъ указываетъ на слѣдующіе недостатки въ на-шемъ школьномъ дѣлѣ: неопредѣленность программъ, отсутствіе учебниковъ, отсутствіе балльной системы и на основаніи своего 4-хлѣтняго опыта, ставшаго ужъ очевидно „солиднымъ“, предлагаетъ введеніе балльной системы и устройство при школахъ опытныхъ лѣсныхъ станцій для изученія „климатическихъ и другихъ вліаній на лѣсъ“.

Вопросы, хотя и не всѣ одинаковой важности, тѣмъ не менѣе заслуживаютъ вниманія. Разрѣшеніе ихъ г. Гайдовскій ставитъ въ связь съ лѣсными създами. Не отрицаю, что могутъ быть и дѣйствительно есть такіе вопросы въ подготовкѣ лѣсныхъ техниковъ, въ отношеніи которыхъ любой лѣсничій или таксаторъ могли бы сказать, что, по ихъ мнѣнію, было бы наиболее полезно для практики; но тѣ вопросы, которые поста-влены въ указанной статьѣ, вопросы чисто педагоги-ческие; разрѣшенію ихъ общелѣсные създы мало мо-

гутъ помочь; для этой цѣли нужны бы създы чисто-педагогическіе, хотя бы лишь „лѣсныхъ педагоговъ“, а еще лучше общепедагогическіе, на подобіе създовъ дѣятелей по техническому и сельскохозяйственному образованію; почему, наприм., на послѣднемъ не было секціи по лѣсному образованію? Не показываетъ ли это нашу инертность; мы ждемъ, когда начальство при-кажетъ да дастъ намъ прогоны.

Обратимся теперь къ разсмотрѣнію упомянутыхъ во-просовъ. Намъ кажется, что для разрѣшенія ихъ ну-женъ не опытъ, будь онъ хоть 4-хлѣтній, хоть 44-хлѣт-ній, а принципиальное къ нимъ отношеніе.

Что такое неопредѣленность программъ? Можно го-ворить о несоотвѣтствіи программъ требованіямъ жизни, о неполнотѣ, ну, наконецъ, объ обширности ихъ, срав-нительно съ временемъ прохожденія. Программы лѣсныхъ школъ вполнѣ опредѣленны и если въ нѣкоторыхъ своихъ частяхъ онѣ слишкомъ обширны, то въ другихъ, наоборотъ, чрезчуръ кратки; когда онѣ вырабатывались еще не было опыта; поэтому, очевидно, и сдѣлана оговорка о выполненіи ихъ по мѣрѣ возможности.

Съ этой точки зрѣнія, пожалуй, можно поднимать вопросъ о переработкѣ программъ; но въ виду этой оговорки вопросъ совсѣмъ не такъ уже важенъ. Въдѣ

строгаго и неуклоннаго исполненія программъ никто съ насъ не требуетъ; казалось бы, что при существующихъ вообще условіяхъ надо Бога благодарить, что насъ не связываютъ по рукамъ и ногамъ неуклоннымъ исполненіемъ „опредѣленных“ программъ, отъ которыхъ страдаютъ теперь любящіе свое дѣло педагоги среднихъ и низшихъ школъ. Наши лѣсныя школы, какъ извѣстно, носятъ практическій характеръ и официальные требованія къ нимъ также чисто практическаго характера. Какія же „опредѣленные“ программы вы внесете въ живое практическое дѣло? Это практическое дѣло находится въ тѣсной связи съ лѣснымъ хозяйствомъ того лѣсоначества, гдѣ находится школа, а вѣдь хозяйство это отъ хладныхъ финскихъ скалъ до пламенной Колхиды очень различно.

Поэтому на выпускныхъ экзаменахъ и требуются, по уставу школы, чисто практическія свѣдѣнія, минимумъ которыхъ самъ собою устанавливается въ зависимости отъ мѣстныхъ условій.

Что касается общаго теоретическаго курса, то понятно, что чѣмъ больше будетъ пройдено, тѣмъ лучше, лишь бы ученіе шло впрокъ, т.-е. основательно усваивалось и понималось и не вело къ верхоглядству; въ этомъ отношеніи эластичность программъ и хороша; она не стѣсняетъ преподавателя, давая ему матеріалъ, и уже его дѣло сѣумѣть отдѣлить существенное отъ менѣе важнаго.

Что касается учебниковъ, то замѣчанія г. Гайдовскаго отчасти справедливы. Недостатокъ хорошихъ учебниковъ чувствуется; напр. учебникъ лѣсоводства Арнольда, кромѣ того, что лишенъ рисунковъ, при нѣкоторой тяжеловѣсности языка, имѣетъ много недостатковъ и по содержанію; здѣсь слишкомъ мало отведено мѣста изученію лѣсныхъ почвъ, понятію о насажденіи; а лѣсною таксаціею и лѣсоустройствомъ мы почти никогда и не пользовались изъ этого учебника; только вопросы о посѣвѣ и посадкѣ лѣса разобраны болѣе подробно, но и то не вполне современно. Учебникъ М. К. Турскаго кое-что восполняетъ, но самъ тоже не лишенъ недостатковъ и, будучи предназначенъ для совсѣмъ другого круга лицъ, не можетъ служить исключительнымъ руководствомъ въ лѣсныхъ школахъ. Но оставимъ критику существующихъ учебниковъ, хотя о нихъ многое бы можно было сказать; замѣтимъ лишь, что ни одинъ учебникъ не можетъ претендовать на абсолютную полноту и всѣхъ одинаково удовлетворить. Здѣсь также дѣло преподавателя при самомъ преподаваніи дополнить учебникъ, отгнать что-либо или иначе освѣтить. Въ нашей практикѣ вопросъ объ учебникахъ всегда имѣлъ второстепенное значеніе. Опредѣленный учебникъ тоже что и „опредѣленная“ программа,—онъ способенъ лишь стѣснять.

Мы никогда не придерживались строго ни одного учебника и вообще учебникамъ придаемъ мало значенія. Намъ кажется, что полезнѣе вообще хорошія руководства по разнымъ отраслямъ лѣсоводственнаго знанія, а не учебники, приспособленные къ извѣстному чину и рангу. Въ данномъ случаѣ, по нашему мнѣнію, задача преподавателя заключается не въ томъ, чтобы пройти

курсъ по извѣстному учебнику „отъ сихъ и до сихъ поръ“, а научить воспитанниковъ умѣть пользоваться книгами, умѣть читать оригинальныя работы, что не такъ-то просто и легко для того, кто привыкъ изучать науку только по учебнику.

Не нужно забывать, что главный источникъ знанія все же самъ лѣсъ. Знанія, почерпнутыя прямо въ лѣсу, ложатся въ основаніе всего умственнаго багажа, съ которымъ выходитъ молодой человѣкъ изъ лѣсной школы.

Удивительно, что нѣкоторые изъ нашихъ „лѣсныхъ педагоговъ“ горюютъ объ отсутствіи балльной системы въ лѣсныхъ школахъ; сѣтованія эти намъ приходилось слышать и въ устныхъ бесѣдахъ и въ печати. То, отъ чего отрешиваются вообще педагоги и не могутъ отказаться, можетъ быть по независимымъ отъ нихъ обстоятельствамъ, о чемъ говорить нынѣ вся педагогическая литература, какъ объ одной изъ язвъ современнаго школьнаго воспитанія, объ отсутствіи того они горюютъ! Развѣ мало говорилось, что отмѣтки вносятъ въ школу формализмъ, даютъ поводъ къ многимъ злоупотребленіямъ какъ съ одной, такъ и съ другой стороны, вызываютъ въ учащихся совсѣмъ нежелательную погоню за отмѣтками и ученіе ради отмѣтокъ, а не ради знанія и т. д. Намъ думается, что едва ли кто, серьезно относящійся къ нашему педагогическому дѣлу, будетъ настаивать на введеніи балльной системы. Встрѣчаются любители; но это скорѣе люди, желающіе лишь играть въ учителя, а не быть настоящими педагогами. Намъ представляется фигура такого „учителя“: вотъ онъ входитъ въ классъ въ форменномъ вице-мундирѣ съ журналомъ подмышкой; величественно садится за столъ, раскрываетъ журналъ... Въ классѣ мертвая тишина; кого-то спросить?..

Александровъ, расскажите, что было задано;—молчаніе... А, не знаете; садитесь, довольно,—единица; а то пожалуй и въ уголь.

Какое же можетъ быть тутъ единеніе, взаимное довѣріе, общая работа?

О достоинствѣ балловъ какъ способа оцѣнки качествъ отвѣта мы распространяться не будемъ; если баллами можно до извѣстной степени точно выражать, ну, напр. силу вѣтра, то психика человѣка едва ли можетъ уложиться въ балльную систему, безъ грубаго насилія надъ нею.

Что касается того, что отмѣтки помогаютъ преподавателю помнить качество отвѣтовъ учениковъ, то тамъ, гдѣ ихъ въ классѣ 50—60 и болѣе человѣкъ, а во всемъ училищѣ нѣсколько сотенъ, можетъ быть, съ нѣкоторою натяжкою это и имѣетъ мѣсто; но „лѣснымъ педагогамъ“ объ этомъ совсѣмъ стыдно говорить, такъ какъ 15—20 учениковъ лѣсной школы можно знать, какъ свои пять пальцевъ, при тѣсномъ и постоянномъ общеніи съ учениками.

Врядъ ли какое ревизующее лицо повѣритъ на слово вашимъ отмѣткамъ; надо думать, что оно постарается убѣдиться въ качествѣ знаній учениковъ непосредственнымъ знакомствомъ съ ними. Мы не думаемъ также, чтобы въ лѣсныхъ школахъ столько про-

пускалось уроковъ, чтобы пропуски эти стоило отмѣчать гдѣ-либо. Относительно вопроса, куда вписывать замѣчанія воспитанникамъ за ихъ проступки, намъ кажется, что эти замѣчанія достаточно прочно записываются въ душѣ провинившагося, если сказаны достаточно убѣдительно, во-время и за дѣло; а если нѣтъ, то и журналъ не поможетъ.

Насколько необходимы все эти отмѣтки и журналы для воспитанниковъ, „привыкшихъ къ нимъ въ предыдущихъ училищахъ“, говоритъ само дѣло, ибо насколько отличны наши школы отъ этихъ предыдущихъ, настолько же должна быть отлична въ нихъ и учебно-воспитательная система.

Да и какъ вы будете оцѣнивать познанія вашихъ воспитанниковъ; вѣдь ихъ знанія находятся въ тѣсной зависимости отъ того, чему и какъ вы ихъ научили; вѣдь если у меня воспитанникъ чего-нибудь не знаетъ, то я прежде всего самъ себя долженъ спросить, почему онъ не знаетъ; нельзя же предполагать здѣсь злую волю съ его стороны; скорѣе я самъ виноватъ въ этомъ: или недостаточно толково объяснилъ, не заинтересовалъ, не натолкнулъ во-время; стало быть, и отмѣтка въ значительной долѣ должна идти на мой же счетъ. Такъ смотрѣлъ на это дѣло организаторъ низшихъ лѣсныхъ школъ В. А. Тихоновъ; такъ и теперь смотритъ большинство „лѣсныхъ педагоговъ“, и намъ кажется, что въ этомъ отношеніи они шагнули значительно далѣе впередъ противъ своихъ патентованныхъ коллегъ въ среднихъ учебныхъ заведеніяхъ.

Н. Михайловъ.

(Окончаніе слѣдуетъ).

Письма кавказскаго лѣсничаго.

V.

Проектъ лѣсной опытной станціи съ ботаническимъ и плодоводственнымъ отдѣлами въ Алагирѣ.

(Окончаніе).

Для осуществленія идеи образованія въ Алагирѣ лѣсной опытной станціи я полагаю бы владикавказское и алагирское лѣсничество, стоящія рядомъ, раздѣлить на три лѣсничества, образовавъ изъ дачъ дигорской, каражаевской, магометанской, христіанской и части алагирской дигорское лѣсничество. Другая часть алагирской дачи, вся нахасская и часть бирагзанской—владикавказскаго лѣсничества, расположенныя по ущелью рѣки Ардона, составятъ алагирское лѣсничество, которое и слѣдуетъ передать въ полное вѣдѣніе алагирской лѣсной опытной станціи. Такимъ образомъ все лѣсничество будетъ содержать отъ 5 до 10 тысячъ десятинъ въ зависимости отъ того, по скольку десятинъ будетъ отрѣзано отъ бирагзанской и алагирской дачъ, и не больше 20 тыс. десятинъ, если обѣ дачи войдутъ въ лѣсничество цѣликомъ. Все лѣсничество будетъ сосредоточено въ одномъ ущельи и заключать все породы, произрастающія въ Терской области.

При алагирскомъ лѣсницествѣ имѣется сельскохозяйственная метеорологическая станція 1-го разряда II-го

класса и три метеорологическихъ станціи 3-го разряда, разбросанныхъ по лѣсничеству по границѣ лѣса съ плоскостью и въ лѣсу. Слѣдовательно, уменьшеніемъ лѣсничества и добавленіемъ нѣкоторыхъ инструментовъ къ существующей станціи половина работы будетъ выполнена. Но наличнаго персонала будетъ недостаточно для того, чтобы станція была вполне научно обставлена.

Для культурныхъ работъ, завѣдыванія плодовымъ садомъ, цвѣтникомъ, огородомъ, салицетумомъ и розаріумомъ долженъ быть при станціи специалистъ садоводъ; онъ долженъ быть зачисленъ на правахъ лѣсного кондуктора. Кроме него для завѣдыванія спеціально лѣсными работами долженъ быть назначенъ помощникъ лѣсничаго съ спеціальнымъ высшимъ лѣснымъ образованіемъ, который и долженъ занять мѣсто ассистента станціи. Желательно, чтобы этотъ помощникъ былъ избранъ изъ людей знающихъ и любящихъ лѣсное дѣло и преданныхъ этому дѣлу. Существующему нынѣ при лѣсницествѣ помощнику можно поручить веденіе канцелярскаго дѣлопроизводства и производство очередныхъ лѣсныхъ работъ по лѣсничеству.

Вся инициатива веденія лѣсного опытнаго дѣла должна всецѣло лежать на лѣсничемъ, завѣдывающемъ станціей. Онъ составляетъ планъ работъ и руководитъ ими, поручая исполненіе садовнику или ассистенту или совместно съ ними выполняетъ ихъ. Оба они находятся въ полномъ его подчиненіи и исполняютъ все его порученія, ибо единственнымъ отвѣтственнымъ лицомъ является завѣдывающій станціей. Работы естественно распределяются между ними такъ: садовникъ долженъ завѣдывать посадкою и посѣвомъ лѣса, питомникомъ, цвѣтникомъ, школою, плодовымъ и ботаническимъ садами, а также вести сѣмянное хозяйство и слѣдить за розаріумомъ и салицетумомъ. Ассистентъ обязанъ производить лѣсныя работы подъ руководствомъ завѣдывающаго станціей или совместно съ нимъ.

Такъ, напримѣръ, перечеть деревъ, обмѣръ ихъ, наблюдение за рубкой лѣса на опытныхъ участкахъ, обмѣръ модельныхъ деревъ не могутъ поручаться ни въ коемъ случаѣ стражѣ, а должны быть производимы или самимъ завѣдывающимъ, или его ассистентомъ. Отъ точности и аккуратности выполненія этихъ работъ зависятъ и выводы изъ всего труда. Обработка полученнаго матеріала будетъ лежать на обязанности завѣдывающаго такъ же, какъ и опубликованіе результатовъ всехъ работъ. Для помощи при производствѣ лѣсныхъ опытныхъ работъ на пробныхъ площадяхъ нужны два спеціальныя хорошо грамотныхъ объѣзчика, которые бы вмѣстѣ съ тѣмъ и охраняли эти участки.

Для наблюденія на метеорологической станціи нуженъ особый наблюдатель, который вмѣстѣ съ тѣмъ контролировалъ бы станціи 3-го разряда.

Ему же можно поручить наблюденіе за низшимъ персоналомъ служащихъ на станціи и веденіе переписки по дѣламъ станціи. Помѣщенъ онъ долженъ быть на правахъ старшаго лѣсного объѣзчика. Въ помощь садовнику при работахъ въ питомникахъ, школахъ, пло-

водомъ саду и для охраны ихъ слѣдуетъ назначить двухъ постоянныхъ рабочихъ, зачисливъ ихъ въ число лѣсной стражи младшими лѣсными объѣздчиками съ низшимъ окладомъ. Этимъ и исчерпывается весь личный составъ станціи. Впослѣдствіи, когда уже станція пойдетъ полнымъ ходомъ и обзаведется всѣмъ необходимымъ инвентаремъ и научными приспособленіями, желательнo было бы допускать работать на ней и другія научныя силы, при чемъ работы, произведенныя посторонними специалистами, являлись бы совершенно самостоятельными и подлежали бы только общему контролю завѣдывающаго станціей, такъ что за подобныя работы отвѣтственнымъ долженъ быть тотъ, кто ихъ производилъ; онъ же можетъ ихъ и публиковать. И здѣсь, слѣдовательно, долженъ быть соблюденъ принципъ полной свободы научной дѣятельности.

Что касается до земли, необходимой подъ станцію, и ея приспособленій: питомниковъ, огорода, плодового и ботаническаго садовъ, то таковая имѣется и въ лѣсничествѣ, а также могла бы быть испрашена и у алагирскаго сельскаго общества, въ интересахъ котораго должно быть всѣми силами способствовать осуществленію столь нужной для нихъ станціи.

Такимъ образомъ мы видимъ, что лѣсному департаменту возможно, не входя съ представленіемъ въ Государственный Совѣтъ объ ассигнованіи особыхъ кредитовъ и выработкѣ особаго закона, открыть лѣсную опытную станцію, для чего только слѣдуетъ:

- 1) раздѣлить лѣсничество въ вышеуказанномъ смыслѣ;
- 2) преобразовать сельскохозяйственную метеорологическую станцію въ лѣсометеорологическую, дополнивъ ее нужными инструментами;
- 3) усилить персоналъ вновь образованнаго лѣсничества однимъ помощникомъ, однимъ кондукторомъ, однимъ старшимъ объѣздчикомъ и четырьмя младшими объѣздчиками;
- 4) вновь образованное лѣсничество подѣлить на три объѣзда и девять обходовъ, по три въ каждомъ объѣздѣ;
- 5) выдавать ежегодно авансомъ 300 руб. на работы по станціи, пріобрѣтеніе необходимыхъ орудій и разныя экстренныя расходы, изъ кредитовъ, имѣющихся въ лѣсномъ департаментѣ на лѣсоразведеніе, лѣсоустройство и мелочныя съемочныя работы;
- 6) построить домъ для завѣдывающаго станціей и его помощниковъ, въ которомъ отвести нѣсколько комнатъ для станціи, а до того отпускать кредитъ въ 300 руб. ежегодно на наемъ помѣщенія подъ станцію.

Для пріобрѣтенія необходимаго инвентаря понадобится единовременная затрата примѣрно въ 400 руб.

Слѣдовательно, постоянныхъ расходовъ по станціи вмѣстѣ съ лѣсничествомъ, считая въ круглыхъ цифрахъ, будетъ ежегодно около 7.000 руб. Теперь же все лѣсничество обходится въ 6.807 р. 53 коп., т. е. предвидится увеличеніе кредита рублей около 200, не считая временныхъ авансовыхъ кредитовъ на работы и подъ квартиру для станціи въ суммѣ 600 рублей.

Такимъ образомъ бюджетъ всей станціи и лѣсничества при ней выразится въ слѣдующихъ цифрахъ:

	Жалованья.	Столовыхъ.	Квартира.	Разъѣзды.	Канцелярскія.	Земельныхъ.	ВСЕГО.
Завѣдывающему станц. (лѣсничему).	600	300	150	300	15	надѣль	1.515
1-му помощнику лѣснич. (ассистенту)	500	—	60	250	—	37,50	877,50
2-му помощнику лѣсничаго (дѣлопроизводителю).	400	—	60	250	—	37,50	747,50
Лѣсному кондуктору (садовнику).	300	—	60	250	—	37,50	647,50
Старшему объѣздчику (наблюдателю).	300	—	18	—	—	—	318
2 младш. объѣздчик. высш. оклада	300	—	36	—	—	—	336
2 младш. объѣздчик. низш. оклада	252	—	36	—	—	—	288
Лѣсной стражѣ лѣсничества:							
3 старшимъ объѣздчикамъ.	720	—	54	—	—	—	774
9 младшимъ объѣздчикамъ.	1.350	—	162	—	—	—	1.512
ИТОГО.	4.722	300	636	1.050	165	112,50	6.985,50

Дохода алагирское лѣсничество даетъ въ среднемъ 11 тысячъ; изъ нихъ на долю той части алагирской дачи и всей нахасской, которыя отойдутъ къ станціи, приходится около 5 тысячъ; остальная часть получается отъ всѣхъ другихъ дачъ. Вновь образованное дигорское лѣсничество обойдется казнѣ въ 3.969 рублей ежегодно (лѣсничему 1.515 р., 3-мъ старшимъ объѣздчикамъ 774 р. и 12 младшимъ объѣздчикамъ 1.680 р.); поэтому дигорское лѣсничество не только окупится, но, выдѣлившись въ особое лѣсничество, станетъ приносить еще больше дохода. Маленькое же алагирское лѣсничество, образованное при станціи и въ первые же годы вполне устроенное, не только вполне окупитъ себя, но, полагаю, покроетъ и расходы по станціи, а со временемъ, когда питомникъ и плодовой садъ разовьются, то станція еще будетъ давать и чистый доходъ, который и можетъ быть употребляемъ на усовершенствованіе ея.

В. Марковичъ.

Замѣтки лѣсничаго.

I.

По уставу о низшихъ лѣсныхъ школахъ окончившіе въ нихъ курсъ, а также выдержавшіе при школахъ испытаніе назначаются лѣсными кондукторами, которые при прохожденіи службы пользуются заурядъ XIV классомъ по должности, но безъ права на чинопроводство. Лишь отличившіе изъ кондукторовъ за усердную и долговременную службу или за особыя заслуги

по лѣсной части, при выходѣ въ отставку, могутъ быть награждаемы званіемъ потомственного почетнаго гражданина (ст. 34 и 35 о низшихъ лѣсныхъ школахъ, 1888 г.).

Въ лѣсныя школы нерѣдко поступаютъ лица, окончившія курсъ въ городскихъ училищахъ или равныхъ имъ учебныхъ заведеніяхъ. Такія лица, если бы они поступили на государственную службу по общему уставу, получили бы первый классный чинъ: изъ привилегированнаго сословія—черезъ 4 года (ст. 295 и 296 т. III уст. о служ. гр., изд. 1896 г.) и изъ податнаго—черезъ 10 лѣтъ (ст. 305 уст. о службѣ гр., изд. 1896 г.). Послѣднимъ правомъ пользуются всѣ служащіе по Архангельской губерніи.

Отсюда возникаетъ вопросъ, имѣютъ ли право на чинъ такіе лѣсные кондукторы, которые, передъ поступленіемъ въ низшія лѣсныя школы, окончили курсъ въ городскихъ училищахъ или въ учебныхъ заведеніяхъ, дающихъ тѣ же права, или же, занимая должность кондуктора, они лишаются правъ на чинопроводство?

II.

Только что окончившіе курсъ въ низшихъ лѣсныхъ школахъ молодые люди, въ возрастѣ 18—20 лѣтъ, получаютъ званіе кондукторовъ, и почти всѣ до отбыванія военной повинности назначаются на постоянную службу въ лѣсничество. Большинство изъ нихъ—безъ всякой льготы по отбыванію этой повинности. Зная хорошо, что черезъ полгода, годъ или, много, черезъ два имъ обязательно придется поступить въ войска, они все это время о лѣсной службѣ, какъ временной, мало заботятся и приучаются плохо къ дѣлу, а стараются лишь провести это время безъ особаго труда, такъ какъ, куда они будутъ назначены по окончаніи военной службы, имъ не извѣстно. Еще хуже, если ихъ назначаютъ въ привилегированныя губерніи, гдѣ выдаются пособія и двойные прогоны. Прослуживъ нерѣдко тамъ годъ, они уходятъ въ военную службу, а выданныя казенныя деньги пропадаютъ безвозвратно.

Мнѣ казалось бы, что послѣ выхода изъ школы гораздо цѣлесообразнѣе было бы такихъ кондукторовъ, которые не имѣютъ льготъ по отбыванію военной повинности, не назначать на постоянную службу въ лѣсничество, а командировать въ лѣсоустроительныя партіи, гдѣ они могли бы приобрести больше опытности въ съемкѣ и таксаціи; такихъ же помощниковъ весьма важно имѣть въ лѣсничествѣ. Назначенный послѣ окончанія военной повинности на постоянную службу въ лѣсничество, и зная, что отъ его дѣятельности и хорошаго исполненія служебныхъ обязанностей зависитъ вся его будущность, кондукторъ несомнѣнно будетъ стараться служить рачительно, хорошо.

III.

При моей долготѣ службѣ не разъ случалось слышать, даже исполнять, о предложеніяхъ лѣсничему объ опредѣленіи его помощникомъ, съ назначеніемъ обыкновенно на исполненіе этого предложенія двухъ-

мѣсячнаго срока. Само собою разумѣется, деградация эта дѣлается не безъ уважительныхъ и основательныхъ причинъ, и очень очень много нужно сдѣлать провинностей, чтобы вызвать подобныя предложенія. Получивъ такое предложеніе, понятно, что деградируемый лѣсничій уже буквально ничего не дѣлаетъ и тѣмъ самымъ причиняетъ громадныя стѣсненія жителямъ-покупателямъ, не говоря уже объ упушеніяхъ по канцеляріи и въ лѣсу; стража деморализируется, и вообще въ лѣсничествѣ преобладаетъ хаосъ, такъ какъ бывали случаи, что послѣ двухъ мѣсяцевъ прошенія не подаются, дѣлаются напоминанія управленіемъ, подтверждается лѣснымъ департаментомъ, но и это не помогаетъ: деградируемый все молчитъ. Мнѣ извѣстно нѣсколько случаевъ, что истекать годъ и болѣе, и такіе господа находились въ лѣсничествѣ. Въ этотъ долгій промежутокъ времени сколько причинено вреда въ лѣсничествѣ и интересамъ казны? Казалось бы, что разъ сдѣлано распоряженіе объ удаленіи изъ лѣсничества, то гораздо цѣлесообразнѣе было бы въ подобныхъ случаяхъ, послѣ истеченія двухъ мѣсяцевъ, посылать другое лицо для завѣдыванія лѣсничествомъ, иначе неисполненіе такого предложенія въ продолженіи даже цѣлаго года причиняетъ дѣлу громадный вредъ, который впоследствии трудно исправить годами.

IV.

Нерѣдко гг. лѣсничіе въ продолженіи какихъ-нибудь 3—4 лѣтъ переводятся изъ одного лѣсничества въ другое, третье, четвертое и даже пятое, находящіяся на громадномъ другъ отъ друга разстояніи, и, разумѣется, при различныхъ условіяхъ *).

Само собою разумѣется, такіе лѣсничіе нерѣдко оказываются мало пригодными къ серьезному дѣлу. Но есть не мало такихъ лѣсничихъ, которые при однихъ условіяхъ лѣсничества могутъ быть терпимы,—условія измѣнились, и тѣ же лѣсничіе становятся неумѣлыми, невозможными. Первоначальное лѣсничество было настолько ничтожно и однообразно по управленію, что не составляло большого труда имъ управлять; другое же лѣсничество съ нѣкоторыми осложненіями, съ болѣе обширною эксплоатаціею или культурами уже затрудняетъ того же лѣсничаго, и онъ какъ бы теряется, отчего дѣла по лѣсничеству идутъ неудовлетворительно. По моему крайнему разумѣнію, лѣсничаго, который за короткое время побывалъ въ трехъ лѣсничествахъ и оказался тамъ непригоднымъ, невозможно болѣе назначать въ новое лѣсничество безъ ущерба правильному ходу дѣла, а нерѣдко и интересамъ казны. Такіе лѣсничіе, если можно такъ выразиться, „неудачники“, не обладающіе административной смѣткой, должны бы проходить службу въ должности таксаторовъ, такъ какъ обязанности этой службы однообразны и несложны, и

*) Мнѣ извѣстно нѣсколько случаевъ, что въ 2—3 года лѣсничіе переводились: изъ центральной губ. въ Акмолинскую область, изъ послѣдней въ Архангельскую губ., а изъ этой на Кавказъ, или изъ центральной губ. въ Оренбургскую степь, а оттуда въ Архангельскую губ.

здѣсь эти лица не могутъ причинить такого вреда, какъ состоя на должности лѣсничаго.

Само собою понятно, что при назначеніи на должность ревизора выборъ долженъ быть болѣе строгій, осмотрительный. Известное лицо можетъ быть очень хорошимъ лѣсничимъ—какъ исполнитель и только, но совершенно неспособнымъ какъ ревизоръ, въ большинствѣ случаевъ инициаторъ дѣла и опредѣленнаго направленія по управленію лѣсничествами. Я того убѣжденія, что самая важная и отвѣтственная должность—это должность ревизора, если, разумѣется, онъ вполне отвѣчаетъ тѣмъ требованіямъ, которыя предъявляются къ нему. Лѣсной ревизоръ можетъ принести громадную пользу въ своемъ районѣ даже при составѣ не особенно способныхъ лѣсничихъ; равнымъ образомъ онъ можетъ причинить массу вреда, если не усвоилъ своего назначенія, превратно понимаетъ свои обязанности, относясь къ нимъ лишь съ формальной стороны, а главное—не подаетъ хорошаго примѣра своею дѣятельностью на практикѣ—въ лѣсу, а ограничивается лишь указаніями въ канцеляріи... Горе тогда лѣсамъ, гдѣ такой ревизоръ.

С. П. Гоппенъ.

Архангельскъ.

Къ вопросу о борьбѣ съ лѣсными пожарами.

Мнѣ пришлось не разъ бесѣдовать съ лѣсохозяевами о губительныхъ лѣсныхъ пожарахъ, и выслушивать много совѣтовъ для ихъ прекращенія. Я имѣю дѣло въ лѣсной дачѣ съ 32.000 десятинъ лѣса, въ дачѣ, гдѣ злоумышленное выжиганіе лѣсовъ съ прежнихъ поръ деспотическаго управленія такъ привилось въ населеніи, что въ теченіе нѣсколькихъ лѣтъ, при самыхъ хорошихъ намѣреніяхъ, невозможно искоренить это зло, эту злосчастную привычку, доходящую до маіи. Мнѣ пришлось въ данной мѣстности испытать всѣ приемы для прекращенія лѣсныхъ пожаровъ и я пришелъ къ убѣжденію, что самый лучший способъ охраны отъ пожаровъ—имѣть въ лѣсныхъ участкахъ на возвышенныхъ мѣстностяхъ (или на устроенныхъ вышкахъ), въ нѣсколькихъ мѣстахъ, пожарныхъ стражниковъ, снабженныхъ лопатами и прочими инструментами для тушенія огня. Люди эти, хорошо оплаченные, должны быть надежны, и ихъ обязанность быть въ курсѣ дѣла въ участкѣ, чтобы, въ случаѣ пожара, знать, гдѣ набрать поблизости рабочихъ для тушенія; они должны зорко наблюдать за своимъ участкомъ и при появленіи перваго дыма принять мѣры для прекращенія пожара. Если же пожаръ возникъ въ мѣстѣ, гдѣ недостаточно для его прекращенія одного или двоихъ рабочихъ, то эти же самые стражники, зная мѣстныя условія, должны тотчасъ заявлять о пожарѣ начальству, чтобы дать возможность набрать наскоро нужныхъ рабочихъ.

Для удобства должны быть запасныя лопаты и ведра у всѣхъ лѣсныхъ стражниковъ въ дачѣ.

Въ случаѣ продолжительныхъ засухъ, тѣмъ болѣе въ такое время, когда лѣсныя работы прекращены,

надо поблизости пожарныхъ сторожей имѣть наготовѣ въ 3 или 5 человекъ постоянныхъ рабочихъ, у которыхъ должны быть тоже инструменты для тушенія огня. Чтобы не заставить этихъ рабочихъ попусту стоять, можно ихъ занять въ смежныхъ участкахъ полезными работами, какъ-то: прочисткою молодняковъ, подборкою валежника или расканиваніемъ кварталныхъ просѣкъ.

Такіе рабочіе, постоянно наготовѣ, при первомъ зовѣ исполнѣе достаточны, чтобы прекратить пожаръ въ самомъ началѣ. Лѣсной пожаръ, разъ онъ принялъ размѣры болѣе 5-ти десятинъ, трудно уже тушить даже и съ большимъ количествомъ рабочихъ, тѣмъ болѣе при вѣтренной погодѣ.

Итакъ, самое важное—имѣть для охраны лѣсовъ отъ пожаровъ своихъ рабочихъ, что составляетъ не большой расходъ (отъ 400 до 600 руб. въ лѣто въ дачѣ съ 30.000 дес.), въ сравненіи съ расходами по тушенію пожаровъ, принявшихъ большіе размѣры, не говоря уже о громадныхъ убыткахъ для цѣлаго края, причиняемыхъ лѣсными пожарами.

Требовать крестьянъ въ ихъ рабочую пору, пользуясь силою закона, безсердечно, и такимъ путемъ набранный народъ врядъ ли можетъ быть надежнымъ при тушеніи пожара, будучи насильно оторваннымъ для этого отъ своихъ полевыхъ работъ.

Упомянутый законъ въ этомъ отношеніи исполнѣе основателенъ, но мы должны пользоваться имъ гуманно, что принесетъ дѣлу несомнѣнную пользу.

Дѣйствуя такимъ образомъ болѣе десятка лѣтъ, мнѣ удавалось прекращать ежедневно въ разныхъ мѣстахъ возникновеніе 4 и 8 пожаровъ и губительное распространеніе огня при такомъ способѣ тушенія (при такой охранѣ) мнѣ кажется невозможнымъ.

Не лишнимъ напомнить, что важно внушить въ населеніи любовь и уваженіе къ лѣсу, что могутъ дѣлать народные учителя и можно достигать также при народныхъ чтеніяхъ, чтеніемъ составленныхъ въ этомъ духѣ полезныхъ брошюръ.

Управляющій имѣніемъ графиня Уваровыхъ,
лѣсничій О. Зиминъ.

Лѣсное,
Владимірск. губ.

Разъясненія по гербовому уставу.

По случаю введенія въ дѣйствіе съ 1 марта 1901 г. новаго устава о гербовомъ сборѣ, Высочайше утвержденнаго 10 іюня 1900 г., многія установленія и лица, какъ правительственныя, общественныя и сословныя, такъ и частныя, постоянно обращаются въ министерство финансовъ за разъясненіемъ разныхъ вопросовъ по примѣненію означеннаго устава.

Приводимъ изъ „Вѣстн. Финансовъ“ данныя министерствомъ финансовъ слѣдующія разъясненія по вопросамъ относительно оплаты гербовымъ сборомъ актовъ и документовъ по казеннымъ подрядамъ и поставкамъ.

1) Какъ первоначальныя, такъ и послѣдующія, подаваемые въ казенныя установленія и должностнымъ

лицамъ, прошенія и заявленія частныхъ лицъ и учреждений о желаніи принять на себя исполненіе подряда или поставки, объ учиненіи расчетовъ и т. п. подлежатъ оплатѣ простымъ гербовымъ сборомъ по п. 1 ст. 14 и ст. 15 уст. герб. 1900 г., т. е. за каждое прошеніе или заявленіе по 60 коп. за листъ, и за отвѣтъ, если таковой потребуется, по 60 коп. за документъ. Копіи съ означенныхъ прошеній и заявленій, если таковыя будутъ представлены, подлежатъ, за силою п. 1 ст. 14 того же устава, оплатѣ гербовымъ сборомъ по 60 к. за листъ.

2) Подлинныя акты (договоры, контракты, условія и обязательства) по подрядамъ и поставкамъ подлежатъ, на точномъ основаніи лит. а п. 7 ст. 18, п. 1 ст. 36 и п. 1 ст. 51 уст. герб. 1900 г., оплатѣ гербовымъ сборомъ: простымъ за каждый листъ въ размѣрѣ 10 к., когда сумма акта не превышаетъ 50 р., или актовымъ—высшаго оклада, когда общая сумма подряда или поставки болѣе 50 руб. Въ случаѣ, если не составляется формальнаго акта или договора, а условіе подряда или поставки заключается путемъ такъ называемыхъ нарядовъ (заказовъ) или даже простого обмѣна писемъ, то такіе наряды или письма подлежатъ оплатѣ гербовымъ сборомъ въ вышеуказанномъ размѣрѣ, такъ какъ въ пункт. 1 ст. 51 гербоваго устава прямо выражено, что акты и документы по сдѣлкамъ, соглашеніямъ, договорамъ или условіямъ имущественнаго свойства (между прочимъ и по подрядамъ и поставкамъ) подлежатъ актовому гербовому сбору высшаго оклада, въ какой бы письменной формѣ и какимъ бы порядкомъ они изложены и совершены ни были (лишь бы ими съ ясностью устанавливались взаимныя права и обязанности сторонъ по той или другой сдѣлкѣ).

Затѣмъ, при разрѣшеніи вопроса о моментѣ, когда означенныя акты и документы должны быть оплачены гербовымъ сборомъ, слѣдуетъ различать два случая: когда сумма поставки или подряда при самомъ заключеніи договора опредѣлена точно, и когда сумма эта точно не опредѣлена. Въ первомъ случаѣ договоръ (контрактъ или нарядъ) подлежитъ оплатѣ гербовымъ сборомъ, причитающимся съ суммы всѣхъ условленныхъ платежей, при самомъ заключеніи; во второмъ же случаѣ относительно оплаты договора гербовымъ сборомъ надлежитъ руководствоваться правилами, содержащимися въ п. 11 ст. 13 и ст. 38 устава.

Что же касается самаго порядка уплаты актовaго гербоваго сбора, то сборъ этотъ можетъ быть оплачиваемъ посредствомъ изложенія договора на актовaй гербовой бумагѣ или наложенія гербовыхъ марокъ, или обоими способами вмѣстѣ (ст. 115 уст. герб.), или же посредствомъ приобщенія гербовой бумаги къ акту или документу, изложенному на простой бумагѣ, или наложенія на него гербовыхъ марокъ, порядкомъ, установленнымъ въ § 57 инструкціи Министерства Финансовъ 9 января сего года (Собр. узак., № 8, ст. 76), но не позднѣе дня совершенія акта или документа (ст. 120 уст. герб.). Но когда, вмѣсто совершенія формальнаго контракта по договору о подрядѣ или поставкѣ, такой договоръ заключается путемъ дачи такъ называемыхъ

нарядовъ (заказовъ) или путемъ обмѣна писемъ, то оплата ихъ гербовымъ сборомъ тѣмъ же порядкомъ (§ 57 инструкціи и ст. 119 и 120 уст. герб.) можетъ быть совершена не позднѣе мѣсяца со дня ихъ подписанія или полученія въ казенномъ управленіи.

Копіи съ актовъ (договоровъ, контрактовъ, условій и обязательствъ) по подрядамъ и поставкамъ, выдаваемые подрядчикамъ и поставщикамъ, какъ контрагентамъ казны, подлежатъ оплатѣ, при самомъ ихъ засвидѣтельствованіи, гербовымъ сборомъ по ст. 12, п. 21 ст. 13 и ст. 45 уст. герб.; тѣ же изъ сихъ копій, которыя остаются при дѣлахъ того учрежденія, по которому совершенъ самый актъ, или предназначаются для представленія начальству или должностнымъ лицамъ, наблюдающимъ за исполненіемъ договора,—оплатѣ гербовымъ сборомъ не подлежатъ, какъ бумаги внутренняго дѣлопроизводства.

3) Оплата гербовымъ сборомъ выдаваемыхъ подрядчику или поставщику и предъявляемыхъ ими для полученія денегъ квитанцій находится въ зависимости отъ характера и значенія сихъ послѣднихъ,—когда контрагенту казны, для полученія слѣдующаго ему платежа (ст. 186 полож. о казен. подр., изд. 1887 г.), выдается казеннымъ управленіемъ или должностнымъ лицомъ приѣмная квитанція, удостоверяющая принятіе отдѣльныхъ частей поставки, или даже всей поставки или всего подряда (когда они незначительны), то такая квитанція, если она содержитъ въ себѣ лишь простое удостовѣреніе въ принятіи отъ контрагента припасовъ, матеріаловъ и т. п., или въ исполненіи работъ, не вызывая выдачи копій расчетной тетради (ст. 201 полож. казен. подр.) или особаго окончательнаго расчета, на точномъ основаніи п. 1 ст. 20 уст. герб. 1900 г., подлежитъ оплатѣ гербовымъ сборомъ по 5 к. за каждый листъ. Когда же контрагенту казны выдается общая расчетная квитанція или копія расчетной тетради, или выпись изъ нея (ст. 202 упомянутаго положенія), устанавливающая состояніе расчетовъ съ подрядчикомъ или поставщикомъ за извѣстный періодъ времени, или за оконченныя имъ работы, или по исполненію всего договора, съ указаніемъ: а) всѣхъ произведенныхъ имъ работъ или поставленныхъ предметовъ отъ начала дѣйствія контракта по день расчета и б) произведенныхъ ему платежей, если таковыя имѣли мѣсто, то такія общія, а равно и окончательныя расчетныя квитанціи и копіи съ расчетныхъ тетрадей (ст. 188, 202 и 204 полож. казен. подр.), на точномъ основаніи п. 24 ст. 13 уст. герб. 1900 г., должны быть оплачиваемы гербовымъ сборомъ въ размѣрѣ одного рубля за каждый листъ. Что же касается подробныхъ расчетныхъ тетрадей, то таковыя, какъ остающіяся въ дѣлахъ правительственнаго установленія, выдающаго копію тетради, и притомъ въ интересахъ этого установленія, по общему смыслу устава о гербовомъ сборѣ, не подлежатъ оплатѣ этимъ сборомъ, какъ бумаги внутренняго дѣлопроизводства.

Лѣсоторговый отдѣлъ.

Заграничное обозрѣніе.

Швеція. Пожарныя бѣдствія, посѣтившія въ послѣдніе мѣсяцы Россію, не миновали и нашихъ сѣверныхъ сосѣдей. Опустошительные пожары въ концѣ іюля уничтожили громадныя площади лѣсовъ Швеціи и принесли неизчислимыя потери лѣсовладѣльцамъ. Въ округѣ Гефле, близъ Горндаля, на дняхъ совершенно выгорѣла лѣсная площадь въ 190 квадр. километровъ. Въ провинціи Jemtland больше недѣли горѣли лѣса и несмотря на то, что къ тушенію пожара вызваны были войска, всѣ усилія долгое время оставались тщетными. Страшныя жары, господствовавшія нынѣшнимъ лѣтомъ въ Швеціи, подготовили благоприятную почву для развитія пожаровъ, а вмѣстѣ съ тѣмъ послужили къ уменьшенію видности сплавныхъ путей, вслѣдствіе чего расходы по сплаву сильно возрасли. Настоящее положеніе экспортнаго рынка въ Швеціи можно назвать безнадежнымъ. Потребительные рынки, поглощавшіе шведскій лѣсъ, завалены прошлогодними запасами и требованія на товары новаго производства совсѣмъ нѣтъ. Послѣднія 5 лѣтъ (1896—1900 гг.), бывшіе особенно благоприятными для лѣсной промышленности Швеціи, привлекли къ лѣсному дѣлу новыхъ предпринимателей, основывавшихъ свои операціи главнымъ образомъ на кредитъ. Разразившійся въ настоящемъ году денежный кризисъ, на ряду съ сокращеніемъ спроса въ центрахъ потребленія шведскаго лѣса, поставилъ такихъ промышленниковъ въ безвыходное положеніе: банки ограничили до минимума свои учетныя операціи, а потребность во что бы то ни стало реализовать затраты вызвало усиленное предложеніе товара; цѣны, начавшія колебаться еще съ прошлой зимы, быстро понизились и не могутъ остановиться еще до сихъ поръ, такъ какъ покупатели, обезпеченные прежними запасами, не торопятся со сдѣлками. Въ общемъ пониженіе цѣнъ на пиленый лѣсъ дошло до 30—40% противъ прошлогоднихъ.

Въ районѣ Верхняго Залива сосновые баттенсы 7—8 дюйм. предлагаются по 5 фун. стерл. за стандартъ; въ округѣ Söderhamn цѣна на сосновыя доски 3"×9" уменьшена до 9 футн. стерл. Какъ вѣрное средство удержанія цѣнъ рекомендуется теперь сокращеніе производства пиленыхъ товаровъ на 40—50%. Очевидно, это средство запоздало: о немъ надо было позаботиться 3—4 мѣсяца тому назадъ. Разореніе мелкихъ и задолженныхъ предпріятій неминуемо, тѣмъ болѣе, что крупныя владѣльцы лѣсовъ не расположены къ помощи своимъ попавшимъ въ бѣду кліентамъ и отказываются въ отсрочкахъ платежей за отпущенный въ кредитъ круглый лѣсъ.

Германія. Многочисленные корреспонденціи изъ разныхъ районовъ Германіи констатируютъ весьма тяжелое положеніе лѣсной торговли. Въ Торнѣ привозъ лѣсныхъ товаровъ въ настоящемъ году далеко меньше предыдущаго и тѣмъ не менѣе обнаруживается большое превышеніе предложенія надъ спросомъ. Галицій-

скіе и русскіе экспортеры, вынужденные понизить цѣны, несутъ убытки и съ трудомъ находятъ помѣщеніе своимъ товарамъ.

Въ послѣднее время говорили объ удачной сдѣлкѣ съ партіей лѣса въ 20 тыс. штукъ, помѣщенныхъ на лѣсопильни Торна, Шулица и Данцига, но эта продажа носитъ исключительный характеръ. Цѣны на лѣсъ въ сѣверной Германіи стоятъ на 12—14% ниже прошлогоднихъ, хотя расходы по сплаву вслѣдствіе обменія Бромбергскаго канала были значительнѣе. На улучшеніе цѣнъ и на оживленіе рынка мало надежды, по крайней мѣрѣ для ближайшаго времени. Нѣкоторые торговцы лѣсомъ были бы не прочь взяться за новыя предпріятія, но они объявляютъ такія цѣны, на которыя продавцы никоимъ образомъ не могутъ согласиться. Въ рейнскихъ провинціяхъ лѣсные рынки находятся въ угнетенномъ состояніи. Послѣдніе банковскіе крахи нанесли значительный уронъ многимъ строительнымъ предпріятіямъ. Въ Мангеймѣ и Майнцѣ, являющихся финансовыми центрами для рейнскихъ провинцій, то и дѣло слышно о ликвидаціи разныхъ предпріятій. Изъ Ашаффенбурга сообщаютъ, что дѣла съ лѣсомъ тамъ въ полномъ затишьи и спросъ доведенъ до минимума. Въ Боваріи лѣсные рынки въ полной бездѣятельности.—Общее стѣсненное положеніе денежнаго рынка въ Германіи, на ряду съ промышленнымъ кризисомъ угрожаютъ разореніемъ многимъ лѣсоторговымъ фирмамъ, которыя запасились лѣсомъ по дорогимъ цѣнамъ и въ значительномъ количествѣ. По даннымъ имперскаго статистическаго бюро за первую четверть настоящаго года вывезено въ Германію дерева въ кругломъ видѣ, тесанаго и пиленого 17.658.798 метровъ квинталовъ *) на сумму 81 мил. марокъ, что весьма немногимъ отличается отъ величины ввоза за предыдущій благоприятный для нѣмецкой промышленности годъ.

Австрія. Официально опубликованы нижеслѣдующія цифры касательно торговли лѣсомъ въ Австро-Венгріи за первый семестръ настоящаго года по сравненію съ тѣмъ же періодомъ 1900 г.

	1900 г.		1901 г.	
	Квинт.	На сумму кронъ.	Квинт.	На сумму кронъ.
Ввозъ.				
Дровъ и хвороста . . .	389.823	682.385	331.578	665.708
Дѣловаго лѣса . . .	551.203	2.090.003	971.642	2.731.596
Коры . . .	13.450	524.550	11.816	460.824
Клепки . . .	11.368	136.411	15.133	181.596
Шпаль . . .	12.577	36.473	25.296	73.358
Пилен. лѣса . .	256.566	1.132.939	293.725	1.066.541
Вывозъ.				
Дровъ и хвороста . . .	953.554	2.627.627	1.016.618	2.636.686
Дѣловаго лѣса . .	10.773.104	53.236.761	11.025.853	52.948.972
Коры . . .	721	5.370	860	6.364
Клепки . . .	591.253	7.863.665	583.929	7.815.641
Шпаль . . .	575.251	2.876.255	460.129	2.263.478
Пилен. лѣса . .	7.171.858	55.809.562	6.602.918	48.551.985

*) Квинталь равняется 6 пудамъ.

Въ теченіе іюня мѣсяца 1901 года замѣчается увеличеніе въ вывозѣ дѣловаго лѣса на 4.338 вагоновъ противъ того же мѣсяца 1900 года; для пиленого же лѣса наоборотъ замѣтно уменьшеніе на 3.474 вагоновъ. Что касается общей цифры вывоза за первый семестръ 1901 г., то наблюдается уменьшеніе на 3.654 вагона, на сумму въ 8.460.194 кронъ противъ вывоза за то же время въ прошломъ году. По сообщенію австрійскихъ специальныхъ газетъ лѣсная торговля Австро-Венгріи испытываетъ, подобно другимъ экспортнымъ странамъ, кризисъ, обусловливаемый отсутствіемъ спроса изъ Германіи и Франціи. Особенно рѣзко сказывается вліяніе этого кризиса на торговлѣ еловымъ лѣсомъ. Надежды на улучшеніе положенія мало. Австрійская *Continental Holz-Zeitung* наставительно рекомендуетъ лѣсопромышленникамъ впредь руководиться въ своихъ заготовкахъ не оптимистическими мечтаніями, а серьезнымъ расчетомъ.

Франція. Коммисіонеры по торговлѣ пиленнымъ лѣсомъ сдѣять безъ дѣль. Не смотря на пониженіе цѣнъ на лѣсъ доски въ вывозящихъ странахъ, французскіе покупатели медлятъ со сдѣлками, рассчитывая на дальнѣйшее пониженіе цѣнъ. Торговля мѣстнымъ лѣсомъ во Франціи остается внѣ вліяніи кризиса и идетъ болѣе чѣмъ удовлетворительно, особенно на югъ-западѣ Франціи. Бордо, Байона торгуютъ прежними цѣнами и по отношенію къ нѣкоторымъ сортамъ, напр. телеграфнымъ столбамъ, испытывается даже недостатокъ въ предложеніи. Понизились лишь цѣны на шахтныя подпорки съ 14 франк. на 13½ франк. за тонну съ доставкой въ Бордо и причину этого пониженія видятъ въ конкуренціи Португаліи, разившей за послѣднее время свой вывозъ шахтныхъ подпорокъ въ Англію. Брусовые товары изъ приморской сосны продаются по слѣдующимъ цѣнамъ: брусья сѣченіемъ 20×20 сант. и длиною 5 метр. по 30—32 фр., длиною 6 метр. 35—36 фр. за куб. метръ, лафетъ для торцовъ— 32 фр. за куб. метръ; шпалы—2.20 фр. за штуку; доски сосновыя, т. наз. байонскія, имѣющія въ длину 2,33 метр., въ ширину 25 сантим. и въ толщину 3 сантим. и поступающія главнымъ образомъ въ Испанію, продаются по 40—45 фр. за сотню, смотря по качеству; ящичный тесъ (1,8×0,33 сант. и дл. 2,33 метр.) расцѣниваются: первый сортъ 65—70 фр. и бракъ—40 фр. за сотню. Торговля клепкой очень оживленная.

Англія. Положеніе лѣсного рынка хронически выжидательное. Бѣломорскимъ экспортерамъ удалось путемъ пониженія цѣнъ пристроить большую часть своихъ запасовъ. Шведскимъ экспортерамъ не остается ничего другаго, какъ послѣдовать примѣру бѣломорскихъ и ожиданіе этой уступки тормозитъ сдѣлки. Цѣны публичныхъ торговъ на лѣсъ далеко неудовлетворительны. На аукціонѣ у *Fay Morgan and Co* бѣломорскіе товары проданы по слѣдующимъ цѣнамъ за стандартъ: сосновые дильсы (3"×11") I сорта длин. 12—26 фут. по 10 футн. 5 шил.—15 фунт. 5 шил., длин. 12—22 фут. по 13 ф. 10 шил.—13 ф. 15 шил.; II сорта—длиною 13—28 фут. по 10 фунт.; смѣсь I и II сортовъ длиною 13—

28 фут. по 10 фунт.; III сортъ длин. 11—28 фут. по 7 фунт. 15 шил. до 8 фунт. Вслѣдствіе ограниченнаго привоза еловыхъ досокъ цѣны на нихъ держатся болѣе крѣпкія.—Загроможденіе Лондонскихъ доковъ продолжается, хотя потребленіе Лондонскаго рынка сейчасъ можно назвать нормальнымъ. Не то сообщаютъ изъ другихъ районовъ Англіи: тамъ господствуетъ полное затишье. Фрахты по прежнему держатся на низкомъ уровнѣ.—Слѣдуетъ отмѣтить здѣсь, что въ отношеніи русскаго лѣса англійскими лѣсоторговыми газетами былъ опубликованъ въ этомъ сезонѣ неосновательный слухъ о предстоящемъ обложеніи вывозимаго изъ русскихъ портовъ лѣса, что безъ сомнѣнія отразилось бы еще больше на пониженіе цѣнъ на русскій лѣсъ. Казенное лѣсное вѣдомство своевременно обратило на это вниманіе министерства финансовъ, которое и не преминуло официально опровергнуть ложное сообщеніе заграничныхъ газетъ.

Цѣны на лѣсные матеріалы въ Черниговской губ.

Въ 40 верстахъ отъ г. Новгородсѣверска, на станціи Костобобръ Новозыбковскаго подъѣзднаго пути—имѣется лѣсной складъ г. Латышева. Къ этому складу свозятся матеріалы изъ частныхъ лѣсовъ с. Машева, Поповки.

	Длина арш.	Шир. и толщ. верш.		Цѣна.	
		р.	к.	р.	к.
Сосновая доска.	. 7	6	1	—	42
" "	. 7	6	1½	—	63
" "	. 9	6	1	—	65
" "	. 9	6	1½	—	97
Шелевка 7	4	½	—	15
" 7	5	½	—	20
" 7	6	½	—	25
Соснов. брусья 9	4/4	½	1	25
" " 9	6/3½	½	1	75
Соснов. бревна 7	4	—	—	30
" " 7	5	—	—	40
" " 7	6	—	—	75
" " 7	7	—	1	25
" " 7	8	—	1	75
" " 7	9	—	2	50
" " 7	10	—	3	25
" " 9	4	—	—	45
" " 9	5	—	—	55
" " 9	6	—	1	—
" " 9	7	—	1	50
" " 9	8	—	2	25
" " 9	9	—	3	—
" " 9	10	—	3	50
Хлыстами сосна 4 верш. у цня				—	20
" дубъ 4 " "				—	20
" осина 4 " "				—	10

Рабочія силы: Пильщикъ учитывается по 3 коп. отъ аршина вершковой доски, а 1½ вер. доска по 4½ коп. отъ аршина, шелевка учитывается пара за одну доску.

Доставка лѣсныхъ матеріаловъ учитывается на разстояніи 20 верствъ по цѣнамъ: доска 9 арш.×1 верш.—15 к., сосновыя бревна 9 арш.×4 верш.—40 к., пара

дубовыхъ полозьевъ — 40 коп., ободья — 1 руб. за станъ, березовыя оглобли — 10 коп. за пару. За отправку отъ станц. Костобобръ до г. Новозыбова по желѣзной дорогѣ, на разстояніе 73 верстъ, за открытую платформу, нагруженную досками, вѣсомъ 750 пуд., платится съ нагрузкой 32 руб., а дрова вагонъ (2½ куб. сажени) 20 рублей. Въ виду высокой провозной платы, лѣсной матеріалъ больше отправляется гужомъ; цѣны на лѣсъ въ настоящее время понизились до 25%, причину въ этомъ слѣдуетъ искать, въ несостоятельности частныхъ банковъ, неурожай, отсутствіи капиталовъ, изрядное количество коихъ ушло на „Китайскія дѣла“; въ общемъ же замѣченъ полный застой въ торговлѣ.

Федоръ Гриневичъ.

12-го августа 1901 г.
г. Стародубъ.

Кронштадтъ, 17 августа.—Экспортъ лѣсныхъ товаровъ по 15 августа достигъ по главнымъ статьямъ слѣдующихъ количествъ: 642.493 дюж. разныхъ досокъ, баттенсовъ и бордсовъ, 3.538 кубиковъ дровъ-обрѣзковъ, 264.639 шт. еловыхъ жердей, 442.535 шт. круглыхъ чураковъ, 394.313 шт. шахтовыхъ подпорокъ, 940.662 шт. кряжей для бумажной массы, 775.069 куб. ф. осины, 171.274 шт. сосновыхъ плашекъ и 55.878 шт. длинныхъ бревенъ. Что касается вывоза за отчетную недѣлю, то таковой выражается слѣдующими цифрами: 91.052 дюж. досокъ, баттенсовъ и бордсовъ, 216 кубиковъ дровъ-обрѣзковъ 3.011 шт. еловыхъ жердей, 23.968 шт. круглыхъ чураковъ, 6.711 шт. шахтовыхъ подпорокъ, 160.861 шт. еловыхъ кряжей для бумажной массы, 73.590 куб. ф. осины, 84.417 шт. сосновыхъ плашекъ. По странамъ вывоза товары эти распредѣляются такъ: доски 60.603 дюж. въ Англію, 26.575 дюж. въ Голландію, 916 дюж. въ Францію и 2.958 дюж. въ Германію; дрова-обрѣзки въ Лондонъ и Гуль; жерди въ Гуль и Дюнкирхенъ; чураки въ Гуль и Роттердамъ; шахтовыя подпорки исключительно въ Гуль; кряжи для древесной массы въ Лондонъ, Гуль и Роттердамъ; сосновыя плашки въ Лондонъ и Соутгамптонъ, а что касается осинового дерева, то оно на этотъ разъ распредѣлено поровну между Швеціей и Норвегіей. О состояніи лѣсного рынка приходится повторить тоже самое, что писалось нѣсколько недѣль сряду, т. е. что новыхъ дѣлъ по запродажнымъ совѣмъ ничтожное число, какъ для рынковъ Англіи и Голландіи, такъ равно и для Германіи. На послѣднихъ дняхъ заключено было лишь нѣсколько новыхъ контрактовъ на крупныя еловые баттенсы 2½" и 3" (при ширинѣ въ 6", 6½" и 7") средней марки для Англіи и нѣсколько мелкихъ партій бордсовъ для французскихъ рынковъ со сдачею на пароходы между 20 и 30 августа. Съ сосною низшаго качества дѣла безъ движенія, и большія партіи этого товара уже выгружаются на биржѣ для зимовки, если только дѣла съ нимъ къ осени не улучшатся. На высококачественную сосну спросъ довольно ограниченъ, при томъ, цѣны совѣмъ неутѣшительныя для экспортеровъ. Полагать

надо, что и этого товара значительная партія заимуетъ въ Кронштадтѣ. На лѣсной биржѣ рѣдкіе изъ участковъ свободны, а большинство загромождено непроданнымъ товаромъ. Между тѣмъ экспортъ всѣхъ почти лѣсныхъ товаровъ соотвѣтствуетъ сезону и, очевидно, будетъ такъ продолжаться вплоть до сентября, когда закончится выполненіе августовскихъ контрактовъ для заграничныхъ рынковъ. (Тор. Пр. Г.).

О транзитѣ персидской клепки. Министерство финансовъ разрѣшило транзитную перевозку персидской клепки черезъ Баку—Петровскъ до порта новороссійскаго, для дальнѣйшей переотправки ея черезъ этотъ пунктъ за границу, съ примѣненіемъ къ таковой перевозкѣ товаровъ по рельсовымъ путямъ отъ Баку и Петровска до вышеназваннаго пункта общихъ утвержденныхъ министромъ финансовъ 26 октября 1890 года правилъ о перевозкѣ иностранныхъ товаровъ транзитомъ черезъ Россію по желѣзнымъ дорогамъ, на тѣхъ же основаніяхъ, на коихъ правила эти примѣняются на закавказской и владикавказской желѣзныхъ дорогахъ (Собр. узак. 1895 г. № 180). По этому предмету департаментомъ таможенныхъ сборовъ изданъ по таможенному вѣдомству циркуляръ отъ 4 августа за № 17190.

Х р о н и к а.

Положеніе промышленности въ Чердынскомъ уѣздѣ.

Промышленное развитіе населенія Чердынскаго уѣзда остановилось на грубой формѣ добывающей промышленности. Главными представителями этой формы промышленности служатъ лѣсные промыслы: заготовка круглаго лѣса, солеваренныхъ дровъ и охота. Эти промыслы, въ силу мѣстныхъ естественныхъ условій, являются и главной поддержкой въ обезпеченіи населенія уѣзда. Лѣсные промыслы въ сѣверныхъ и сѣверо-восточныхъ волостяхъ составляютъ почти исключительное занятіе сельскаго населенія и они же доставляютъ ему средства къ существованію, потому что земледѣліе развито слабо. По даннымъ, собраннымъ земскою управою добывающая промышленная дѣятельность Чердынскаго уѣзда выражается такими цифрами: заготовкою солеваренныхъ дровъ занято 3.260 рабочихъ при общемъ заработкѣ до 111.000 руб., заготовкою круглаго лѣса занято 4.080 чел., заработокъ до 300.000 руб., охотою 2.100 чел., заработокъ 4.000 руб., рыбной ловлей 1.100 чел., заработокъ 23.000 руб., добычей жерноваго известковаго камня 150 чел., заработокъ до 3.000 р. Изъ области обрабатывающей промышленности въ Чердынскомъ уѣздѣ развитъ одинъ видъ добровольнаго промысла—баржестроеніе, которымъ занято до 2.531 чел., сумма заработка до 204.000 руб. Затѣмъ болѣе значительно развитъ еще извозный промыселъ, прочіе же промыслы или отсутствуютъ или развиты очень слабо. Что касается постановки существующихъ промысловъ, то, по отзыву земской управы, почти всѣ они находятся въ первобытномъ

состояніи какъ со стороны технической, такъ и экономической. Лѣснымъ промысломъ занято до 13.500 семействъ и промыселъ этотъ остался въ тѣхъ же узкихъ рамкахъ, какимъ онъ былъ сто лѣтъ назадъ. Промыселъ этотъ не пошелъ далѣе заготовки солеваренныхъ дровъ, круглаго лѣса и постройки судовъ. Главная масса лѣса сплавляется на камскіе и волжскіе рынки въ сыромъ видѣ и только тамъ распиливается на различные сорта: тесъ, плахи, бруски, въ какомъ видѣ лѣсъ и пріобрѣтаетъ значительную цѣнность. Точно также мѣстное населеніе не научилось извлекать выгоду и чрезъ химическую обработку дерева (смолокурение, скипидарный и др. промыслы), а между тѣмъ здѣсь имѣется наличность всѣхъ условій успѣшнаго развитія этихъ промысловъ: обиліе и дешевизна смолья, постоянный и довольно большой спросъ на смолу при постройкѣ барокъ и т. д. Только въ послѣдніе два года, благодаря содѣйствію земской управы, данъ первый толчокъ улучшенію и воспособленію существующихъ промысловъ.

Отводъ частнымъ лицамъ казенныхъ земель въ Сибири.

Опубликовано Высочайше утвержденное 8 іюня 1901 г. мнѣніе государственнаго совѣта объ отводѣ частнымъ лицамъ казенныхъ земель въ Сибири. Закономъ этимъ разрѣшается въ губерніяхъ Тобольской и Томской и въ генераль-губернаторствахъ Степномъ, Иркутскомъ и Приамурскомъ: во-первыхъ, продажа казенныхъ земель частнымъ лицамъ для образованія частныхъ хозяйствъ, и, во-вторыхъ, отводъ для той же цѣли земель частнымъ лицамъ въ арендное пользованіе съ правомъ пріобрѣтенія ихъ въ собственность.

Общая площадь казенныхъ земель, которая въ этихъ мѣстностяхъ можетъ быть назначена для образованія частныхъ хозяйствъ, будетъ опредѣляться, по мѣрѣ надобности, Высочайше утвержденными мнѣніями государственнаго совѣта. Подъ хозяйства назначаются земли изъ казенныхъ оброчныхъ статей, запасныхъ участковъ и другихъ свободныхъ земель, за исключеніемъ тѣхъ, которыя требуютъ сохраненія ихъ въ непосредственномъ распоряженіи казны въ лѣсохозяйственныхъ, горнопромышленныхъ и иныхъ государственныхъ и общественныхъ цѣляхъ въ виду близости ихъ къ государственной границѣ или нахожденія при устьяхъ или верховьяхъ значительныхъ рѣкъ.

Пространство земли для каждаго отдѣльнаго хозяйства не должно превышать 3.000 десятинъ; исключенія допускаются лишь для значительныхъ и полезныхъ для края сельскохозяйственныхъ и промышленныхъ предприятий и притомъ не иначе, какъ съ Высочайшаго разрѣшенія. Отводимыя земли не могутъ быть пріобрѣтаемы инородцами и лицами, непринадлежащими къ русскому подданству; равнымъ образомъ отдача этихъ земель въ залогъ или передача ихъ въ пожизненное владѣніе означеннымъ лицамъ воспрещаются.

Предназначенныя къ продажѣ казенныя земли будутъ продаваться съ публичнаго торга, но могутъ быть продаваемы частнымъ лицамъ для устройства сельскохо-

зяйственнаго или промышленнаго предпріятія, фабрики или завода и по вольной цѣнѣ; въ послѣднемъ случаѣ на производство продажи испрашивается Высочайшее разрѣшеніе чрезъ комитетъ министровъ.

Въ арендное пользованіе казенныя земли будутъ сдаваться исключительно лицамъ дворянскаго происхожденія, которыя, по хозяйственной благонадежности своей, являются желательными, въ правительственныхъ видахъ, землевладѣльцами въ Сибири. Выборъ такихъ лицъ производится по взаимному соглашенію министра земледѣлія и государственныхъ имуществъ съ министромъ внутреннихъ дѣлъ. Смотра по пространству и трудности разработки, земли будутъ отводиться въ арендное пользованіе на срокъ до 99 лѣтъ. Съ лицомъ, которому отведена земля въ арендное пользованіе, управленіе государственныхъ имуществъ будетъ заключать договоръ установленнымъ порядкомъ. Въ случаѣ отвода земли съ лѣсными насажденіями въ договорѣ указывается, лѣсохозяйственный планъ. Возведеніе необходимыхъ хозяйственныхъ построекъ должно быть окончено не позднѣе пяти лѣтъ со времени отвода земли въ натурѣ. Арендная плата опредѣляется по соотвѣтствію съ дѣйствительной доходностью земли и во всякомъ случаѣ не ниже платимой въ данной мѣстности оброчной подати за земли, отведенныя въ надѣлы крестьянъ; арендная плата въ первыя пять лѣтъ со времени отвода земли въ натурѣ не взимается. Продажная же цѣна можетъ быть разсрочена по желанію пріобрѣтающаго землю на срокъ до 37 лѣтъ, со взиманіемъ за каждый годъ 5 процентовъ роста и соотвѣтственной части погашенія.

Съѣздъ дѣятелей по водянымъ путямъ. Въ январѣ 1902 г. будетъ созванъ съѣздъ русскихъ дѣятелей по водянымъ путямъ. Нынѣ уже выработана программа вопросовъ, которые будутъ рассмотрѣны на этомъ съѣздѣ. Вопросы эти слѣдующіе: 1) о производимыхъ новыхъ изслѣдованіяхъ, наблюденіяхъ и работахъ на водяныхъ путяхъ и въ портахъ въ Россіи и за границей съ указаніемъ тѣхъ результатовъ, которые достигнуты въ отношеніи улучшенія судоходныхъ условій; 2) о способахъ и результатахъ опредѣленія влекомыхъ водою наносовъ въ руслахъ русскихъ рѣкъ; распределеніе наносовъ въ живомъ сѣченіи рѣки при разныхъ горизонтахъ; 3) о мѣрахъ къ увеличенію пропускной способности нашихъ искусственныхъ водныхъ путей; 4) о древесныхъ насажденіяхъ на искусственныхъ водныхъ путяхъ съ цѣлью защиты отъ вѣтровъ и укрѣпленія береговъ; 5) о наблюденіяхъ надъ ледоходомъ по русск. рѣкамъ; 6) о порядкѣ пользованія береговыми участками водныхъ путей для устройства затоновъ и пристаней; 7) объ организациі низшаго персонала служащихъ на водяныхъ путяхъ и потребности ихъ быта; 8) о потребностяхъ устройства доковъ и эллинговъ въ коммерческихъ портахъ и водяныхъ внутреннихъ портахъ; 9) о портовыхъ сборахъ въ Россіи и за границей; 10) о производствѣ землечерпательныхъ работъ на рѣчныхъ перекатахъ; 11) о взаимныхъ отношеніяхъ сплавщиковъ и судовладѣльцевъ съ одной стороны и владѣльцевъ вододѣйствующихъ заведеній

съ другой при проходѣ плотовъ и судовъ черезъ плотины этихъ заведеній.

О лѣсномъ управленіи въ Соединенныхъ Штатахъ. Лѣсное отдѣленіе вашингтонскаго департамента земледѣлія преобразуется въ бюро. Дѣятельность новаго бюро распределяется между тремя отдѣленіями: лѣсоустроительнымъ, отдѣленіемъ лѣсоводственныхъ изслѣдованій и административнымъ. Главная задача перваго отдѣленія—устройство частновладѣльческихъ лѣсовъ; завѣдывающимъ этого отдѣленія назначается О. W. Price. Отдѣленіе лѣсоводственныхъ изслѣдованій есть чисто научное учрежденіе бюро; во главѣ его стоитъ извѣстный ботаникъ G. B. Sudworth. Завѣдываніе административнымъ отдѣленіемъ возлагается на I. Luobkert. Во главѣ лѣсного бюро остается попрежнему G. Pinchot. Съ расширеніемъ дѣятельности бюро увеличивается соответственно и кредиты на расходы. На текущій годъ отпущена была сумма всего въ 88.250 долл., на предстоящій же годъ ассигнуется на бюро кредитъ въ 185.440 долларомъ.

Свидѣтельства и привилегіи на изобрѣтенія и усовершенствованія.

Отдѣломъ промышленности на основаніи ст. 21 Высочайше утвержденнаго 20 мая 1896 года положенія о привилегіяхъ на изобрѣтенія и усовершенствованія, выданы слѣдующія привилегіи на заявленные къ привилегированію изобрѣтенія и усовершенствованія.

Отъ 23 января 1901 за № 4753, иностранцамъ *I. Юричу и А. Орфандю*, на ножницы для подрѣзки кустарниковъ.

Отъ 26 января за № 4781, иностранцу *Дж. Л. Феррелю*, на приборъ для пропитыванія дерева огнеупорными и иными веществами.

Отъ 28 мая 1901 г., за № 5220, иностранцу *Р. Дидриху* на сепараторъ для целлюлозы.

Отъ 29 мая за № 5226, иностранцу *Г. В. Симпсону*, на способъ пропитыванія дерева для сообщенія ему огнеупорности при устраненіи развѣданія металловъ.

Отъ 30 мая за № 5243, крестьянину *Ө. Бабаеву*, на огнеупорную массу для соломенныхъ и деревянныхъ крышъ и т. п.

Отъ 30 мая за № 5245, иностранцу *Г. Ф. Лебюда*, на аппаратъ для пропитыванія древесныхъ стволовъ или длиннаго подѣлочнаго лѣса.

Отъ 30 мая за № 5270, технологу *М. Вайсбейну*, на водоизмѣненіе способа сухой перегонки дерева и другихъ твердыхъ органическихъ веществъ.

Отъ 30 мая за № 5277, иностранцу *Г. Фр. Лебюда*, на способъ сохраненія дерева.

Отдѣломъ промышленности выданы слѣдующія охранительныя свидѣтельства на заявленные къ привилегированію изобрѣтенія и усовершенствованія.

Отъ 9 апрѣля, за № 13841, германскому подданному *Г. Штрелю*, на сортировочный аппаратъ для целлюлозы и древесной массы.

Отъ 19 апрѣля, за № 13938, провизору *Ф. Пана*, на способъ приготовленія сухого древеснаго спирта.

Отъ 21 апрѣля, за № 13969, иностранцу *А. Скробанку*, на способъ производства искусственнаго дерева.

Отъ 25 апрѣля, за № 14000, мѣщанину *В. Ларионову*, на способъ обработки деревянныхъ издѣлій, съ цѣлью предохраненія ихъ отъ дѣйствія кислотъ и щелочей.

Отъ 28 апрѣля, за № 14027, акціонерному обществу для механической обработки дерева *А. М. Лютеръ*, въ Ревель, на приспособленіе для изготовленія бочекъ изъ фанеръ.

Отъ 30 апрѣля за № 5163, иностранному Акціонерному обществу для сушенія мясы, на углеобжигательную печь.

Отъ 5 мая, за № 14093, иностранцу *А. Гумьсену Геру*, на способъ обработки брусочковъ или фанеръ еловаго дерева для выдѣлки спичечной соломки.

Отъ 7 мая, за № 14102, иностранцу *Г. Ф. Лебюда*, на приспособленіе для пропитыванія длиннаго строительнаго и подѣлочнаго лѣса.

Отъ 7 мая, за № 14103, иностранцу *Г. Ф. Лебюда*, на способъ сохраненія дерева.

Отъ 8 мая, за № 14118, иностранцамъ *Ж. М. Уиксу и Я. I. Тайнсенду*, на машину для выдѣлки спичекъ.

Отъ 11 мая, за № 14143, иностранцу *Ф. Ф. Доу*, на машину для рубки дровъ.

Отъ 12 мая, за № 14161, иностранному Акціонерному обществу *Юсне-Вокна*, въ гор. Юсне (Швеція) на ретортную печь для непрерывной сухой перегонки.

Отъ 12 мая, за № 14162 иностранцу *А. А. Вестману*, на фрезу, для шпунтованія досокъ изъ тесинъ.

Отъ 16 мая, за № 14201, иностранцу *Э. Цюмо*, на способъ приготовленія подобныхъ целлюлоиду массъ.

Отъ 17 мая, за № 14208, иностранцу *А. Колле*, на станокъ для просверливанія и обтачиванія втулокъ и т. п. деревянныхъ издѣлій.

Отъ 18 мая, за № 14221, иностранцу *А. Колле*, на станокъ для нарѣзыванія втулокъ и т. п. деревянныхъ издѣлій.

Отъ 22 мая, за № 14235, бѣжецкому мѣщанину *И. Тыранову* и тихвинскому землевладѣльцу *Д. Собакину*, на машину, автоматически работающую ручки изъ дерева для носки покупокъ.

Отъ 26 мая, за № 14285, мѣщанину *Э. Петерсону*, на экономическую печь, сберегающую топливо.

Отъ 29 мая, за № 14328, инженеру *А. Г. Силандеру*, на усовершенствованный станокъ для механическаго производства древесныхъ дранокъ, брусковъ и т. п.

Правительственныя распоряженія.

По вопросу о примѣненіи правилъ о лѣсахъ защитныхъ къ лѣсамъ, произрастающимъ на бечевникахъ.

Циркуляръ Министра Земледѣлія и Государственныхъ Имуществъ лѣсоохранительнымъ комитетамъ отъ 28 іюля 1901 г., за № 2183/26.

Какъ видно изъ поступающихъ въ министерство земледѣлія и государственныхъ имуществъ дѣль, мѣстные

чимъ вѣдомства путей сообщенія, при исполненіи работъ по улучшенію судоходнаго состоянія рѣкъ на основаніи статей 362 (и примѣчанія къ ней), 371 и 375 устава путей сообщенія, нередко допускаютъ на бечевникахъ, входящихъ въ составъ лѣсныхъ дачъ, признанныхъ въ установленномъ порядкѣ защитными, производство такихъ пользованій, которыя вовсе не предусмотрены или даже воспрещены, по планамъ хозяйства, утвержденнымъ на эти дачи лѣсоохранительными комитетами.

Признавая, съ своей стороны, что нарушение въ семь случаевъ плана хозяйства вываивается, отчасти, тѣмъ обстоятельствомъ, что вѣдомство путей сообщенія, не получающее ни извѣщеній о признаніи лѣсныхъ дачъ защитными, ни копій плановъ хозяйства на эти дачи, лишено возможности указывать подвѣдомственнымъ ему чинамъ при возложеніи на нихъ обязанности по выполненію означенныхъ работъ, какія пользованія воспрещены на бечевникѣ по утвержденному лѣсоохранительнымъ комитетомъ плану хозяйства, я, съ цѣлью возможнаго предупрежденія на будущее время затрудненій въ семь отношеніи, по предварительному соглашенію съ министромъ путей сообщенія, предлагаю лѣсоохранительнымъ комитетамъ: 1) о всѣхъ признаваемыхъ защитными, на основаніи п. 3 ст. 796 лѣсного устава, изд. 1893 года, лѣсныхъ дачахъ, расположенныхъ по берегамъ судоходныхъ рѣкъ, каналовъ и водныхъ источниковъ, сообщать мѣстнымъ округамъ путей сообщенія, на предметъ указанія ими округами своихъ соображеній о тѣхъ пользованіяхъ, которыя вѣдомству путей сообщенія желательно допустить на входящемъ въ составъ дачи естественномъ бечевникѣ на предстоящее десятилѣтіе, равно какъ о тѣхъ мѣрахъ, которыя, по мнѣнію округа, необходимо принять для усиленія защитной способности лѣса на такихъ бечевникахъ; 2) по полученіи указанныхъ соображеній округа путей сообщенія, передавать таковыя лицу, на которое будетъ возложено устройство защитной дачи, съ предложеніемъ при составленіи плана хозяйства, по возможности, удовлетворять высказанныя вѣдомствомъ путей сообщенія пожеланія, если это не можетъ отразиться вредно на защитной способности лѣса; 3) по утвержденіи лѣсоохранительнымъ комитетомъ плана хозяйства на такую (п. 1) защитную дачу, препровождать копію онаго мѣстному округу путей сообщенія, для свѣдѣнія; 4) сообщить немедленно округамъ путей сообщенія списки всѣхъ тѣхъ защитныхъ лѣсныхъ дачъ, въ составъ которыхъ входятъ лѣса, произрастающіе на бечевникахъ, и на которые существуютъ утвержденные уже до настоящаго времени комитетами планы хозяйства, а по полученіи отъ означенныхъ округовъ свѣдѣній о тѣхъ изъ указанныхъ дачъ, въ которыхъ вѣдомство путей сообщенія предполагаетъ допустить на бечевникахъ какія-либо пользованія для производства государственныхъ работъ, препровождать округамъ копій плановъ хозяйства на такія дачи; если же характеръ и размѣры означенныхъ работъ подробно указаны округомъ, при чемъ связанныя съ производствомъ сихъ работъ пользованія не воспрещены планами хозяйства,

то, смотря по удобству, или сообщать копіи плановъ хозяйства на эти дачи, или же ограничиваться извѣщеніемъ округа о немѣніи со стороны комитета пренятствій къ производству такихъ работъ, и 5) въ случаѣ поступленія въ комитетъ отъ округа путей сообщенія заявленія о необходимости допущенія на вошедшемъ въ составъ указанной дачи бечевникѣ какихъ-либо пользованій, не предусмотрѣнныхъ планомъ хозяйства, утвержденнымъ на защитную дачу, принимать всѣ мѣры къ скорѣйшему разсмотрѣнію такого заявленія.

Къ изложенному считаю необходимымъ присовокупить, что и министерство путей сообщенія признало цѣлесообразнымъ преподать, съ своей стороны, мѣстнымъ округамъ путей сообщенія соотвѣтственные разъясненія по указанному вопросу и, между прочимъ, предложить означеннымъ округамъ: а) сообщать лѣсоохранительнымъ комитетамъ свои соображенія о тѣхъ пользованіяхъ, которыя, по мнѣнію округа, желательно допустить на бечевникѣ, вошедшемъ въ составъ лѣсной дачи, признанной защитною, и б) при производствѣ работъ на бечевникѣ, включенномъ въ площадь защитной лѣсной дачи, принимать къ руководству планъ хозяйства, утвержденный для этой дачи лѣсоохранительнымъ комитетомъ, въ случаѣ же необходимости допущенія при работахъ на бечевникѣ какого-либо пользованія, не предусмотрѣннаго планомъ, предварительно входить въ сношеніе съ лѣсоохранительными комитетами объ измѣненіи плана хозяйства.

Справочный отдѣлъ.

Предстоящіе торги и поставки.

1 сентября въ моркинскомъ волостномъ правленіи, Царвококшайскаго у., Казанской губ., торги на продажу лѣса по мушаранскому казен. лѣсничеству, на 33.590 р.

3 сентября въ лифляндскомъ губернскомъ правленіи (Рига), въ 12 ч., съ переторжкой на 6 сентября, торги на поставку для богоугодныхъ заведеній: 1.000 шт. метель, 300 саж. еловыхъ и 300 саж. сосновыхъ дровъ аршинныхъ.

5 сентября въ варшавскомъ губернскомъ правленіи (Варшава), въ 12 час., рѣшител. торгъ на поставку съ 1 января на два года дровъ (и камен. угля) для войскъ, въ количествѣ 68.433 подукуб. саж., въ томъ числѣ: въ Варшавѣ 13.998 саж., въ Варшав. уѣздѣ—14.411 с., въ Новоминскомъ у.—3.731 с., Гроецкомъ у. 1.787 с., Скерневицкомъ 4.412 с., Ловичскомъ 2.393 с., Гостыньскомъ 1.370 с., Слוצавскомъ у.—2.131 с., Пуцускомъ 7.549 с. и въ Плонскомъ у. 14.017 саж.

6 сентября въ управленіи либаво-роменской жел. дор. (Минскъ, Крещенская ул.), въ 11 ч., конкуренція на поставку въ 1901, 1902 и 1903 гг. дровъ: для либавскаго и калкунскаго участковъ—18.000 кубовъ и для роменскаго участка—133.000 кубич. сажень.

7 сентября въ гродненскомъ приказѣ общественнаго призрѣнія (г. Гродно), въ 1 ч., съ переторжкой чрезъ 3 дня, торги на поставку на два года дровъ ольховыхъ или березовыхъ: для гродненскихъ богоугодныхъ заведеній—376 к. саж., для больницы бѣлостокской—72 к. саж., для брестской—68 к. саж. и для больницы хобринской—50 к. саж.

9 сентября въ рязанской казенной палатѣ (г. Рязань), съ переторжкой чрезъ 3 дня, торги на поставку для войскъ въ г. Рязани на 4 года трехполѣнныхъ сосновыхъ дровъ до 1300 саж., на 7312 р. 50 к.

12 сентября въ дятловскомъ волостномъ правленіи, Гродненской губ., торги по дятловскому казенному лѣсничеству, на 44.650 руб.

17 сентября въ магистратѣ г. Варшавы, торги на поставку для 1902 года: трехполѣнныхъ дровъ 254 саж. и древеснаго угля 450 четверт.

18 сентября въ екатеринбургскомъ полиц. управленіи, Пермской губ., торги на продажу изъ награнской казенной дачи, верхотурскаго лѣсничества, двухъ партій хвойныхъ бревенъ: первая въ 280.000 бревенъ на сумму 124.810 р. и вторая въ 200.000 бревенъ на 89.150 р. (см. объявленіе въ № 20 „Лѣсопром. Вѣстника“).

19 сентября въ пружанскомъ полиц. управленіи, Гродненской губ., торги на продажу лѣса по пружанскому казенному лѣсничеству, на 35.920 р.

20 сентября въ управленіи работъ по сооруженію киевковельской жел. дор. (Кіевъ, Фундуклеевская № 14), въ 1 ч., конкуренція на поставку по четыремъ участкамъ 25.000 куб. саж. дровъ, 12-тивершковой длины, въ томъ числѣ между Кіевъ-Малинъ—5.000 к. с., между ст. Малинъ и Олевскъ—10.000 к. с., между Олевскъ и ст. Сарны—5.000 к. с. и между Сарны и ст. Ковель—5.000 куб. саж.

21 сентября въ канцеляріи начальника сочинскаго округа, Черноморской губ., торги на продажу 28.834 пудовъ самшита (см. объявленіе въ № 32 журнала).

24 сентября въ минской казенной палатѣ (Минскъ), съ переторжкою чрезъ 3 дня, торги на поставку (съ марта 1902 г.) для войскъ въ г. Минскѣ на 1, 2, 3 и 4 года трехполѣнныхъ дровъ до 570 саж.

Нижегородскимъ управленіемъ государственныхъ имуществъ назначены торги на продажу лѣса изъ казенныхъ дачъ Нижегородской губ. (см. объявленія въ № 31 журнала).

Московско-тверскимъ управленіемъ государ. имуществъ назначены торги на продажу лѣса изъ казен. дачъ Московской и Тверской губерній (см. объявленія въ №№ 27 и 32 „Лѣсопромышленнаго Вѣстника“).

Архангельскимъ управленіемъ государ. имуществъ назначены 11 сентября торги на продажу лѣса изъ казен. дачъ Архангельской губ. (см. объявленіе въ № 27 „Лѣсопромышленнаго Вѣстника“).

Владиміреко-рязанскимъ управленіемъ государств. имуществъ назначены торги на продажу лѣса изъ казенныхъ дачъ Владимирской и Рязанской губ. (см. объявленія въ №№ 28, 32 и 33 и 34 журнала).

Минскимъ управленіемъ государ. имуществъ назначены торги на продажу лѣса изъ казенныхъ дачъ Минской губ. (см. объявленіе въ №№ 28 и 34 журнала).

Новгородскимъ управленіемъ госуд. имуществъ назначены торги на продажу лѣса изъ казенныхъ дачъ Новгородской губ.—см. объявленіе въ № 33 журнала.

Торги на продажу лѣса изъ казенныхъ дачъ Казанской губ.—см. „Справочный отдѣлъ“ въ №№ 31 и 34.

Сувалкско-Ломжинскимъ управленіемъ государственныхъ имуществами въ 1901 году назначены торги на продажу съ учетомъ по площади и по пнямъ сырораствующаго лѣса изъ казенныхъ дачъ Сувалкской губерніи: домбровскаго лѣсничества, въ Алексотскомъ гминномъ управленіи въ пос. Алексота, Маріампольскаго уѣзда, 24 сентября 44 статьи, на 52.116 руб.; пунскаго лѣсничества, въ кадаршскомъ гминномъ управленіи, въ д. Рудка, Сувалскаго уѣзда, 25 сентября, 36 статей на 11.232 руб.; маріампольскаго лѣсничества, въ гудельскомъ гминномъ управленіи, въ д. Дембовабуда, Маріампольскаго уѣзда, 27 сентября 92 статьи на 20.004 руб.; гришкабудскаго лѣсничества, въ томашбудскомъ гминномъ управленіи, въ ф. Карчоваруда, Владиславовскаго уѣзда, 2 октября 241 статья на 81.007 руб.; Ломжинской губерніи: райгородскаго лѣсничества, въ богушскомъ гминномъ управленіи, въ п. Граево, Щучинскаго уѣзда тоже 2 октября.

Редакторъ-издатель Н. С. Нестеровъ.

УПРАВЛЕНІЕ ГОСУДАРСТВЕННЫМИ ИМУЩЕСТВАМИ Черниговской губерніи

Доводить до всеобщаго свѣдѣнія, что въ 1901 году въ нижеозначенныхъ мѣстахъ и въ указанные сроки съ 12 час. дня будутъ производиться торги безъ переторжки на продажу лѣса изъ казенныхъ лѣсныхъ дачъ Черниговской губерніи, на условіяхъ 1901 года.

Наименованіе лѣсничества.	Количество и оцѣнка продаваемаго лѣса.			Время и мѣсто торговъ.	Мѣстожителство лѣсничихъ.	
	Число единицъ	Общая площадь. Дес.	Оцѣнка лѣса. Рубли.			
Лѣтковское	59	191	1438	22630	17 сентября. Въ Семиполковскомъ золотномъ правл., Остерскаго у.	Въ казенномъ домѣ въ хут. Залѣсье, близъ м. Семиполки, Остерскаго уѣзда.
Броварское	204	225	1299	138769	19 сентября. Въ Броварскомъ волостномъ правленіи, Остерскаго у.	Въ казенномъ домѣ Пуховско-Никольско-Княжицко-Бортничской дачи, около м. Бровары, Остерскаго уѣзда.
Барановское	66	98	249	25384	20 сентября. Въ Охрамѣвичскомъ волостномъ правл., Сосницкаго у.	С. Радомка, чрезъ м. Холмы, Сосницкаго уѣзда, въ наемной квартирѣ.
Дубечанское	127	181	2001	62065	24 сентября. Въ Броварскомъ волостномъ правленіи, Остерскаго у.	Въ скитѣ Св. Николая, Остерскаго уѣзда, въ наемной квартирѣ.
Пакульское	71	35	2	17940	4 октября. Въ Пакульскомъ волостномъ правленіи, Черниговскаго у.	Въ казенномъ домѣ Пакульской дачи, около д. Жидиничи, Черниговскаго уѣзда.

УПРАВЛЕНИЕ

С.-ПЕТЕРБУРГСКАГО УДѢЛЬНАГО ОКРУГА

объявляетъ, что на продажу растущаго лѣса для заготовки съ учетомъ по площади и мертваго съ учетомъ по пнямъ изъ удѣльныхъ дачъ: 1, 2, 3, 4, 5, 6, 7, 8, 9, 10, 11, 12, 14, 15 и 16 имѣній будутъ произведены торги безъ переторжки, въ ниженазванныхъ мѣстахъ и въ ниженазаченныя числа, а именно:

По 1 гатчинскому имѣнію: въ Гатчинскомъ волостномъ правленіи въ 11 ч. утра, 18 сентября по Гатчинской и Хиковской дачамъ и Орловской рошѣ; 20 сентября по Орлянской (близъ Дивенской станціи) и Тяжковичской дачамъ, и 25 сентября по Войсковичской, Веренельской и Зарѣчской дачамъ.

По 2 царскосельскому имѣнію: 28 августа, въ помѣщеніи Ораніенбаумской городской полиціи, въ 11 ч. утра, изъ дачъ Петергофскаго уѣзда: Коровино-Кишкинской, Кипенской, Порзоловской, Порзолово-Линейной, Оликовской, Симонгондской, Скорьевской и Шишкинской и 7 сентября, въ 11 ч. утра, въ помѣщеніи Царскосельской уѣздной земской управы, изъ дачъ Царскосельскаго уѣзда: Ораніенбаумской, Виндомской, Бекасовской и Коеровской роши.

По 3 шлиссельбургскому имѣнію: 27 августа, въ 11 ч. утра, въ гор. С.-Петербургѣ, въ Управленіи Округа (Моховая, 40) изъ дачъ Шлиссельбургскаго уѣзда: Захожской, Горской и Порѣчской, по рѣкѣ Невѣ, и 19 сентября, въ 2 ч. дня, въ с. Загубьѣ, въ домѣ удѣльнаго лѣсного смотрителя Семена Матвѣева изъ дачъ Новоладожскаго уѣзда: Гурзино-Островской и Загубской.

По 4 осьминскому имѣнію: 11 сентября, въ 10 ч. утра, въ Ставропольскомъ волостномъ правленіи изъ Дубовской дачи; 18 сентября, въ 10 ч. утра, въ селѣ Осьминѣ, въ Управленіи имѣніемъ, изъ Вересовской, Крѣпчанской, Крюковской и Липской дачъ и 6 ноября, въ 10 ч. утра, въ Ставропольскомъ волостномъ правленіи изъ дачъ: Порѣчской, Запанарской и Самарской.

По 5 новгородскому имѣнію: изъ дачъ Новгородскаго уѣзда: Череменско-Островской и Поддубской—5 сентября, въ 10 ч. утра, въ Тесовскомъ волостномъ правленіи и Финевско-Вляцкой, Пятилинской, Оссійской, Горской и Зибѣйской—18 сентября, въ 11 ч. утра, въ городѣ Новгородѣ, въ гостинницѣ А. А. Соловьева.

По 6 крестецкому имѣнію: изъ дачъ Крестецкаго уѣзда: Красностанской и Сытино-Коробовской—28 августа въ 10 ч. утра, въ с. Красныхъ Станкахъ, въ Красностанскомъ вол. правлен. и по Винской, Добростской и Охтенской дачамъ—19 сентября, въ 10 ч. утра, въ гор. Новгородѣ, въ гостинницѣ А. А. Соловьева.

По 7 вышневолоцкому имѣнію: изъ дачъ: Губаревской, Городенской, Живулино-Червовой и Ветко-Заходской, Валдайскаго уѣзда—7 сентября, въ 11 ч. утра, въ с. Рождествѣ, въ Рождественскомъ вол. правл.; изъ Осѣчено-Яшинской дачи, Вышневолоцкаго уѣзда—10 сентября, въ 10 ч. утра, въ Яшинскомъ вол. правл.; изъ Спировской дачи того же уѣзда 12 сентября, въ 11 ч. утра, на станціи Спирова, Николаевской ж. д., въ домѣ лѣснаго сторожа Михаила Ефимова и изъ Заборовской дачи того же уѣзда—15 сентября, въ 11 ч. утра, въ Заборовскомъ волостномъ правленіи.

По 8 калашниковскому имѣнію: на продажу хозяйственно-заготовленныхъ бревенъ и дровъ въ Алешинской дачѣ и растущаго лѣса для заготовки съ учетомъ по площади изъ другихъ дачъ имѣнія: изъ Алешинской и Подвориче-Дубровской дачъ Вѣжецкаго уѣзда—24 августа, въ 10 ч. утра, въ стражническомъ домѣ при дер. Чубарихѣ, Алешинской вол.; изъ Моркино-Городищенской дачи Тверскаго уѣзда—28 августа, въ 12 ч. дня, въ гор. Твери, въ канцеляріи Управленія имѣніемъ и изъ Калашниковской, Стешковской и Новоторжской дачъ Новоторжскаго уѣзда—5 сентября, въ 10 ч. утра, на ст. Калашниково, Николаевской жел. дороги, въ удѣльномъ домѣ.

По 9 давидовскому имѣнію: на продажу растущаго лѣса для заготовки съ учетомъ по площади и мертваго съ учетомъ по пнямъ изъ Давыдово-Ранцевской дачи, Осташковскаго уѣзда—1 сентября, въ 11 ч. утра, въ с. Давыдовѣ, въ канцеляріи Управленія имѣніемъ.

По 10 весьегонскому имѣнію: на продажу растущаго лѣса для заготовки съ учетомъ по площади изъ дачъ: Чамеровской и Чижевской Весьегонскаго уѣзда—24 августа, въ 10 ч. утра, въ г. Весьегонскѣ, въ домѣ Соболева; изъ Мологской дачи Устюжскаго уѣзда—27 августа, въ 10 ч. утра, въ г. Устюжнѣ, въ домѣ Проскуракова; изъ Волховичской, Дорской и Арханской дачъ Весьегонскаго уѣзда—31 августа, въ 10 ч. утра, по с. Пневѣ Весьегонскаго уѣзда и изъ Остолоповской и Вухоловской дачъ того же уѣзда и Силыевской дачи Кашинскаго уѣзда—3 сентября, въ 10 ч. утра, въ гор. Красномъ Холмѣ Тверской губ., Весьегонскаго уѣзда, въ домѣ Панова.

По 11 царскославянскому имѣнію: въ Гатчинскомъ вол. правлен., въ 11 ч. утра, 11 сентября изъ Царскославянской дачи Царскосельскаго уѣзда, 12 сентября изъ Ковшовской дачи того же уѣзда и 13 сентября изъ дачъ того же уѣзда: Новосквирицкой и Новоपुरекой и Ямбургскаго уѣзда изъ Гакино-Горской дачи (близъ станціи Вруды, Балтійской жел. дор.).

По 12 боровичскому имѣнію изъ дачъ: Узевской и Концовской Крестецкаго уѣзда, Лобозовской, Ескино-Вязовской и Клюкшинъ-Боръ, Боровичскаго уѣзда, и Грязно-Замостской, Заборовской и Ломевской, Тихвинскаго уѣзда—18 августа, въ 12 ч. дня, въ канцеляріи Управленія имѣніемъ, въ селѣ Бѣломѣ, въ усадьбѣ Одворокъ, Боровичскаго уѣзда, Новгородской губерніи.

По 14 Ривицкому имѣнію изъ дачъ: Тифинской Вышневолоцкаго уѣзда—1 сентября, въ 12 ч. дня, въ Козловскомъ волости. правлен. Вышневолоцкаго уѣзда и изъ Толмачевской дачи Вѣжецкаго уѣзда—3 сентября, въ 12 ч. дня, въ Толмачевскомъ волости. правлен., Вѣжецкаго уѣзда.

По 15 ранцевскому имѣнію изъ дачъ: Давыдово-Ранцевской и Павловской дачъ Осташковскаго уѣзда—1 сентября, въ 11 ч. утра, въ с. Давыдовѣ, въ канцеляріи Управленія 9-мъ Давыдовскимъ имѣніемъ и Елецкой—10 сентября, въ 11 ч. утра, въ с. Ельцахъ, Ржевскаго уѣзда.

По 16 русколовскому имѣнію: 3 октября, въ 10 ч. утра, въ канцеляріи Управленія имѣніемъ изъ Русколовской дачи, находящейся при станціи „Корсовка“, Варшавской ж. д.

Подробныя условія можно видѣть у Управляющихъ имѣніями: I и II имѣній въ г. Гатчино, 2 имѣнія въ г. Царскомъ Селѣ, 3 имѣнія на ст. Удѣльной, Финляндской ж. д., 4 имѣнія въ с. Осьминѣ, Гдовскаго уѣзда, 5 и 6 имѣній въ г. Новгородѣ, 7 имѣнія въ гор. Вышней-Волочкѣ, 8 имѣнія въ г. Твери, 9 и 15 имѣній въ селѣ Давыдовѣ, Осташковскаго уѣзда, 10 имѣнія въ г. Устюжнѣ, усадьба Спасское, 12 имѣнія въ с. Бѣломѣ усадьба Одворокъ, 14 имѣнія ст. Максатиха Видавско-Рыбинской ж. д. на удѣльномъ Ривицкомъ заводѣ сухой перегонки дерева и по 16 имѣнію усадьба Русколово при ст. Корсовка, Варшавской ж. д. или же по всемъ вышеказаннымъ имѣніямъ—въ Управленіи С.-Петербургскаго Удѣльнаго Округа, Моховая улица, домъ № 40.

МОСКОВСКО-ТВЕРСКОЕ

Управление Государственными Имуществами

симъ объявляетъ, что въ текущемъ 1901 году назначены торги, безъ переторжки, на продажу лѣса изъ казенныхъ дачъ слѣдующихъ лѣсничествъ:

Московской губерніи:

Дмитровскаго — на 34.719 руб. въ Дмитровскомъ уѣздномъ полицейскомъ управленіи 25 сентября и 25 октября.

Тверской губерніи:

Дубно-Ремизовскаго — на 32.292 руб. въ Лопатинскомъ волостномъ правленіи Весегонскаго уѣзда 22 сентября и 23 октября.

и **Мологскаго** — на 36.662 руб. въ Бѣжецкомъ уѣздномъ полицейскомъ управленіи 27 сентября и 27 октября.

Торги повсемѣстно въ означенное время начнутся въ 12 часовъ дня.

Подробныя объявленія назначеннымъ въ продажу лѣсосѣкамъ, дѣлникамъ и виборочнымъ участкамъ, а также условія продажи можно разсматривать и получать въ Московско-Тверскомъ Управленіи Государственныхъ Имуществъ (Москва, Страстная площадь, домъ Чижовыхъ) и у всѣхъ поименованныхъ гг. лѣсничихъ, а также во всѣхъ тѣхъ мѣстахъ, гдѣ назначено производство торговъ.

Вторичные торги назначаются на продажу тѣхъ торговыхъ единицъ, которыя останутся непроданными на первыхъ торгахъ.

Управляющій Сертеевъ.

Дѣлопроизводитель Миромобовъ.

Августа 16 дня 1901 г.

3—2

ОТЪ ВИЛЕНСКО-КОВЕНСКАГО

УПРАВЛЕНІЯ ГОСУДАРСТВЕННЫМИ ИМУЩЕСТВАМИ

объявляется, что въ семь 1901 году Управленіемъ назначены въ нижеуказанныхъ мѣстахъ **торги**, безъ переторжки, на **продажу лѣса** съ учетомъ по площади и по числу пней, изъ казенныхъ лѣсныхъ дачъ:

9 октября въ Евѣевскомъ волостномъ правленіи, по **Евѣевскому** лѣсничеству, — на 63.416 руб.

27 сентября въ Жижморскомъ волостномъ правленіи, по **Жосельскому** лѣсничеству, — на 41.864 р.

12 и 13 сентября въ Бакштанскомъ волостномъ правленіи, по **Бакштанскому** лѣсничеству, — на 86.999 руб.

28 августа въ Ширвинтскомъ волостномъ правленіи, по **Ширвинтскому** лѣсничеству, — на 6.074 р.

8 октября въ Виленско-Ковенскомъ Управленіи Государственными Имуществами, по **Ширвинтскому** лѣсничеству, — на 20.298 руб.

17 и 18 октября въ Олькеникскомъ волостномъ правленіи, по **Олькеникскому** лѣсничеству, — на 100.763 руб.

28 августа въ Девонишскомъ волостномъ правленіи, по **Ошмянскому** лѣсничеству, — на 14.660 р.

5 сентября въ Дусятскомъ волостномъ правленіи, по **Дусятскому** лѣсничеству, — на 14.719 р.

28 августа въ Оникштынскомъ волостномъ правленіи, по **Вилкомирскому** лѣсничеству, — на 88.892 руб.

12 сентября въ Глубокскомъ волостномъ правленіи, по **Дисненскому** лѣсничеству, — на 81.598 р.

5 сентября въ Виленско-Ковенскомъ Управленіи Государственными Имуществами, по **Подбродскому** лѣсничеству, — на 47.163 руб.

15 октября въ Субочскомъ волостномъ правленіи, по **Роговскому** лѣсничеству, — на 81.672 руб.

12 сентября въ Радзивилишскомъ волостномъ правленіи, по **Радзивилишскому** лѣсничеству, — на 11.770 руб.

24 сентября въ Видзскомъ волостномъ правленіи и 27 сентября въ Браславскомъ волостномъ правленіи, по **Браславскому** лѣсничеству, — на 10.735 руб.

25 октября въ Вилейскомъ уѣздномъ полицейскомъ правленіи, по **Вилейскому** лѣсничеству, — на 83.745 руб.

4 октября въ Солокскомъ волостномъ правленіи, по **Новоалександровскому** лѣсничеству, — на 69.158 руб.

27 сентября въ Поставскомъ волостномъ правленіи, по **Мядельскому** лѣсничеству, — на 17.945 р.

Подробныя условія на продажу лѣса желающіе могутъ видѣть отъ 10 до 3 часовъ дня ежедневно, кромѣ праздничныхъ дней, въ Управленіи Государственныхъ Имуществъ и у мѣстныхъ Лѣсничихъ; подробныя объявленія о поступающемъ въ продажу лѣсѣ Лѣсничіе высылаютъ желающимъ по ихъ требованію.

За осмотромъ назначеннаго въ продажу лѣса предлагается обращаться къ мѣстной лѣсной стражѣ.

3—3

ПРОДОЛЖАЕТСЯ ПОДПИСКА НА 1901 ГОДЪ
НА ЕЖЕНЕДЕЛЬНЫЙ ЖУРНАЛЪ
**ЛѢСОПРОМЫШЛЕННЫЙ
ВѢСТНИКЪ.**

Журналъ лѣсного хозяйства, лѣсопромышленности и торговли лѣсомъ,
ПОДПИСНАЯ ЦѢНА на годъ 6 рублей и на полгода 4 рубля.
Въ 1901 году годовые подписчики журнала получаютъ въ видѣ бесплатнаго приложенія книгу
ЛѢСНОЙ СПРАВОЧНИКЪ.

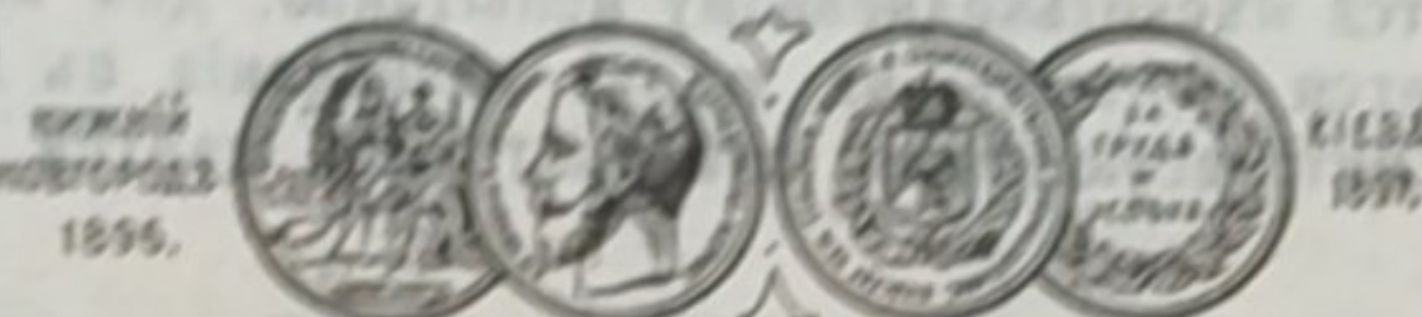
ПОДПИСКА ПРИНИМАЕТСЯ въ конторѣ редакціи (Москва, Долгоруковская улица, д. № 42) и
въ извѣстныхъ книжныхъ магазинахъ.

Редакторъ-издатель Н. С. Нестеровъ.



АКЦИОНЕРНОЕ ОБЩЕСТВО
ЗАВОДА
ДЛЯ ИЗГОТОВЛЕНІЯ

НАПИЛЬНИКОВЪ И
РЕМЕСЛЕННЫХЪ ИНСТРУМЕНТОВЪ



ОТТО ЭРБЕ въ Ригѣ.

ИЗГОТОВЛЯЕТЪ:

ПИЛЫ для лѣсопильныхъ рамъ.

Круглыя пилы всѣхъ размѣровъ.

Продольныя и поперечныя пилы.

Машинные ножи для станковъ, обрабатывающихъ дерево.

Напильники всѣхъ сортовъ и размѣровъ.

МОЛОТКИ, ДКСЕЛИ, КИРКИ и т. п.

Адресъ для писемъ: Акціонерному
Обществу **ОТТО ЭРБЕ**, г. Рига.

Значительнѣйшее предпріятіе по этимъ отраслямъ въ Россіи.
Иллюстрированный прейсъ-куррантъ бесплатно.

Золотая медаль на Всемирной выставкѣ въ Парижѣ 1900 года.
МАШИНОСТРОИТЕЛЬНЫЙ ЗАВОДЪ

ЛЕДЕРЕРЪ И ПОРГЕСЪ

Ленингсфельдъ, близъ Брюнна, въ Австріи.

СПЕЦІАЛЬНЫЙ ОТДѢЛЪ:

ДРЕВООБРАБАТЫВАЮЩІЯ МАШИНЫ:

Полный ассортиментъ машинъ для оборудованія:

Лѣсопильныхъ заводовъ — Лѣсопильныя рамы, строгательныя станки, станки съ ленточною пилою для кряжей.

Паркетныхъ фабрикъ — Самыя производительныя машины, конструированныя по собственнымъ патентамъ.

Мебельныхъ фабрикъ, столярныхъ мастерскихъ и т. п.

Всевозможныя спеціальныя машины для обработки дерева.

Паровыя машины и паровыя котлы.

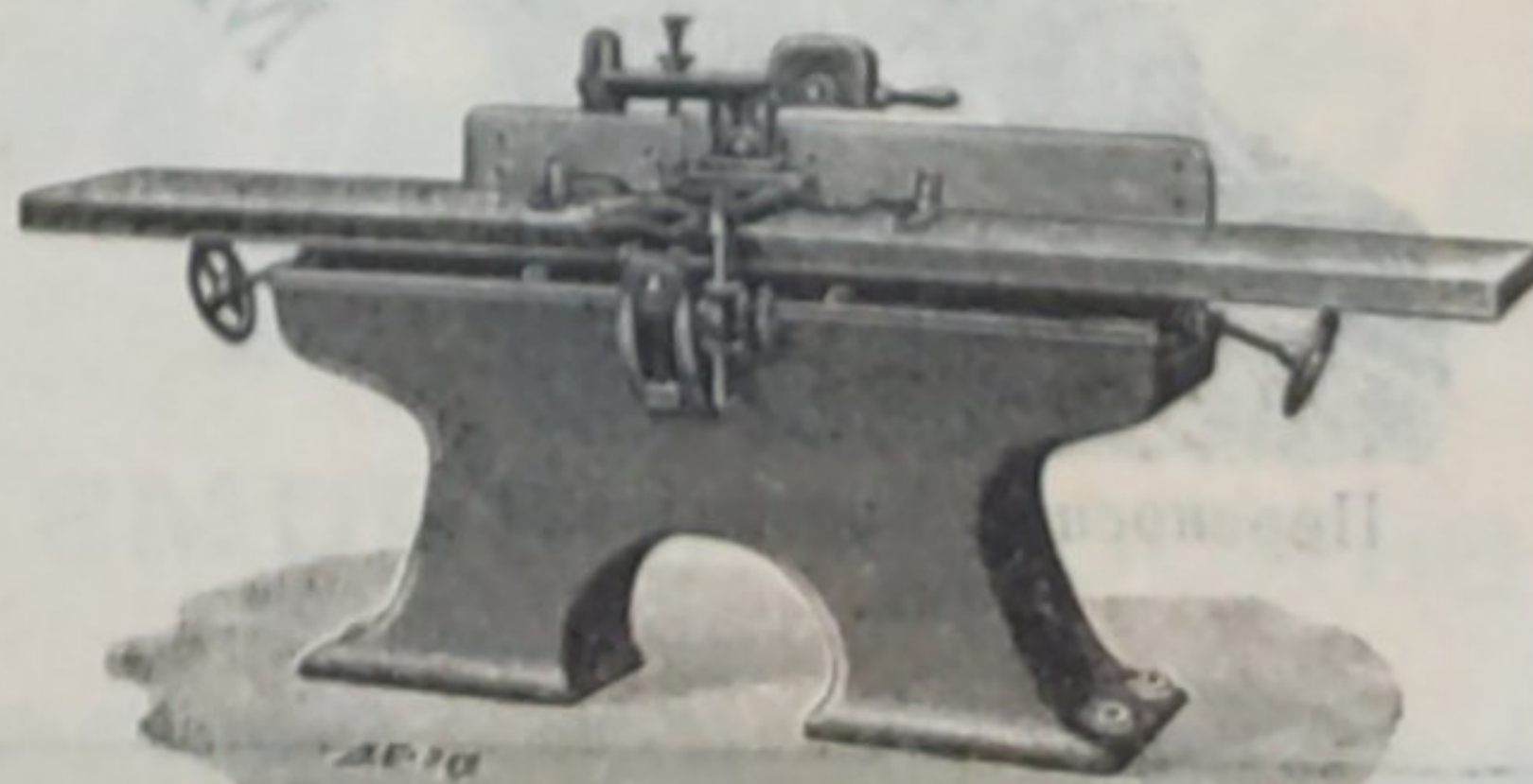
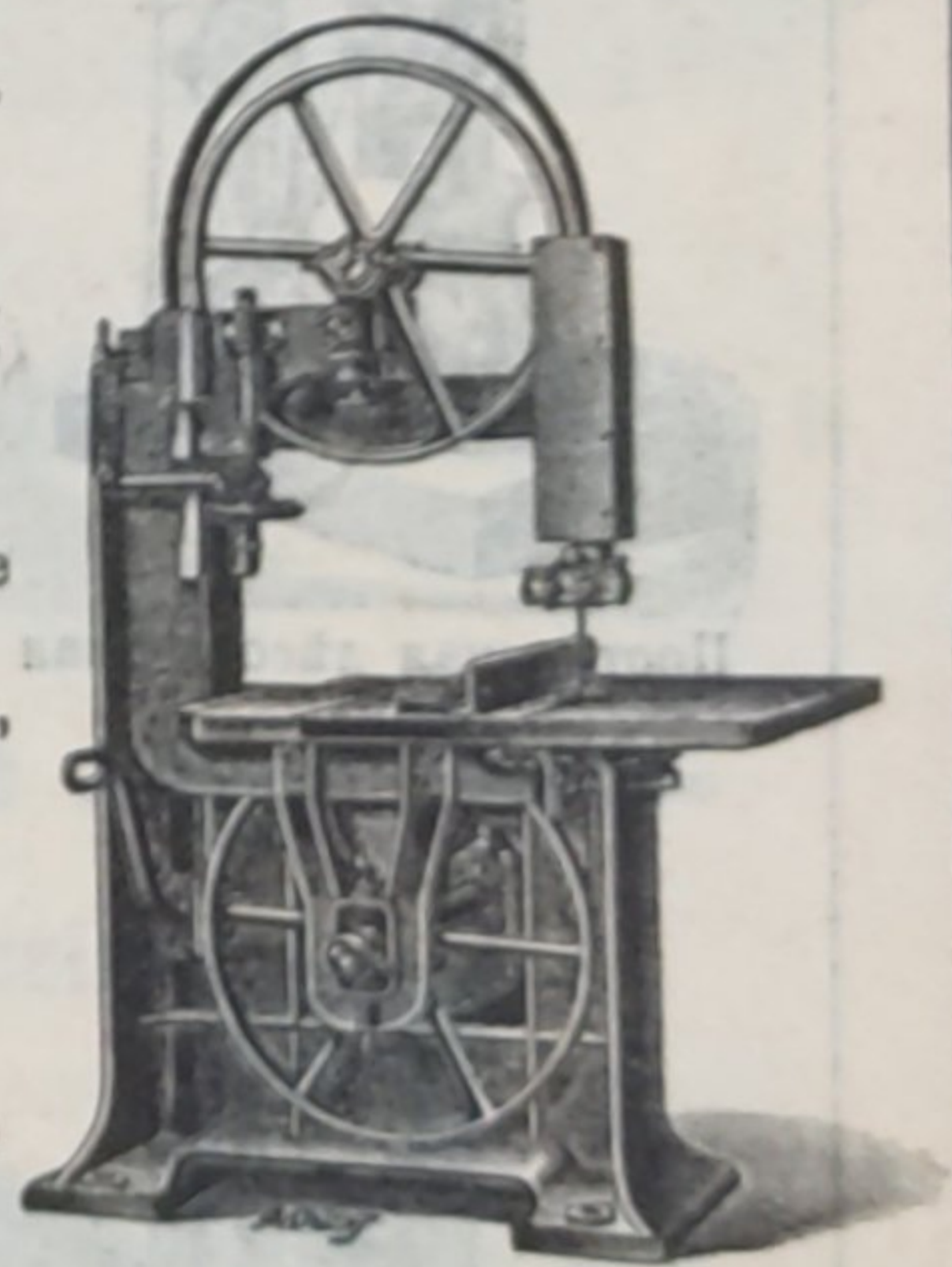
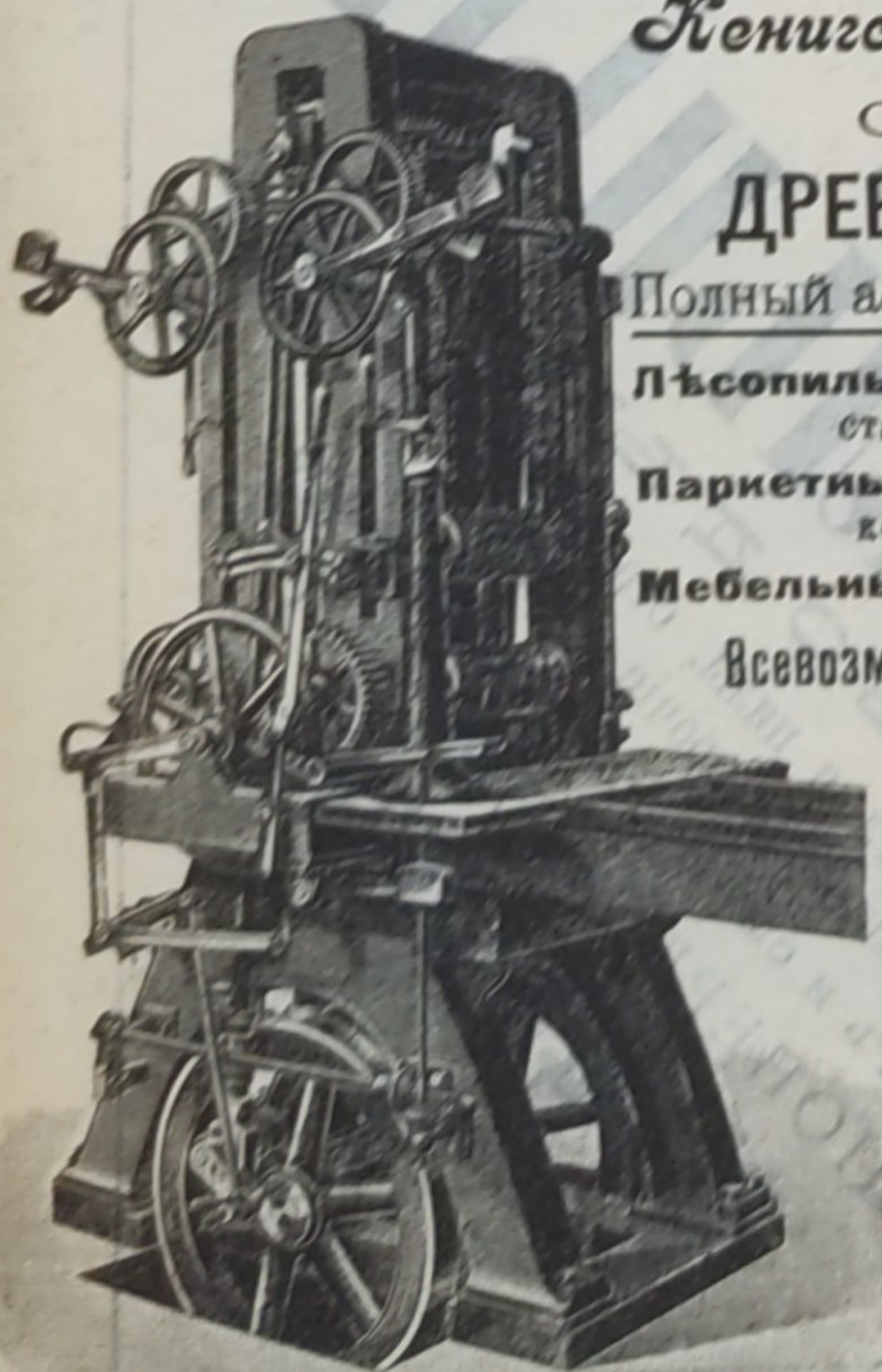
Каталоги и объявленія высылаются бесплатно.

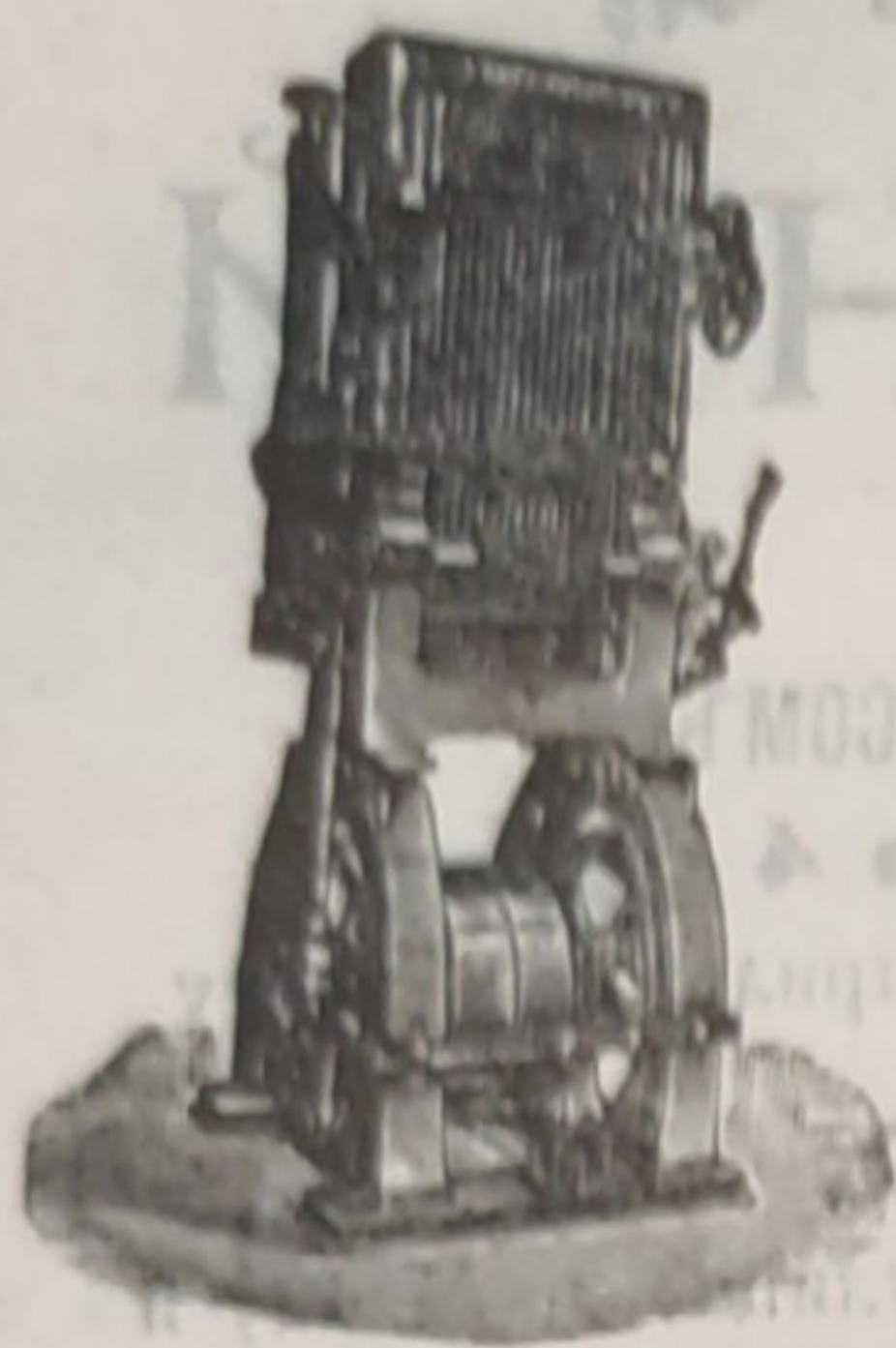
ПРЕДСТАВИТЕЛЬ

П. Висневскій и К^о.

С.-ПЕТЕРБУРГЪ,

Фонтанка, № 52.





Г. ПИРВИЦЪ и К^о, Рига.

(Шоссе № 20).

МАШИНОСТРОИТЕЛЬНЫЙ и ЧУГУНО-ЛИТЕЙНЫЙ ЗАВОДЪ.

Основанъ въ 1876 г.

СПЕЦИАЛЬНОСТЬ:

УСТРОЙСТВО ЛЕСОПИЛЕНЪ

СЪ МАШИНАМИ ИСПЫТАННОЙ НАИЛУЧШЕЙ КОНСТРУКЦИИ.

Неподвижные вертикальные лесопильные станки, перевозимые лесопильные станки на колесахъ, лесопильные станки, монтиров. на дерев. станинѣ, стругальные машины, обрѣзныя и маятниковыя пилы, машины для производства древесной шерсти, гонтовые станки, пробивныя станки для пильн. зуб., продольныя и круглыя пилы и др.

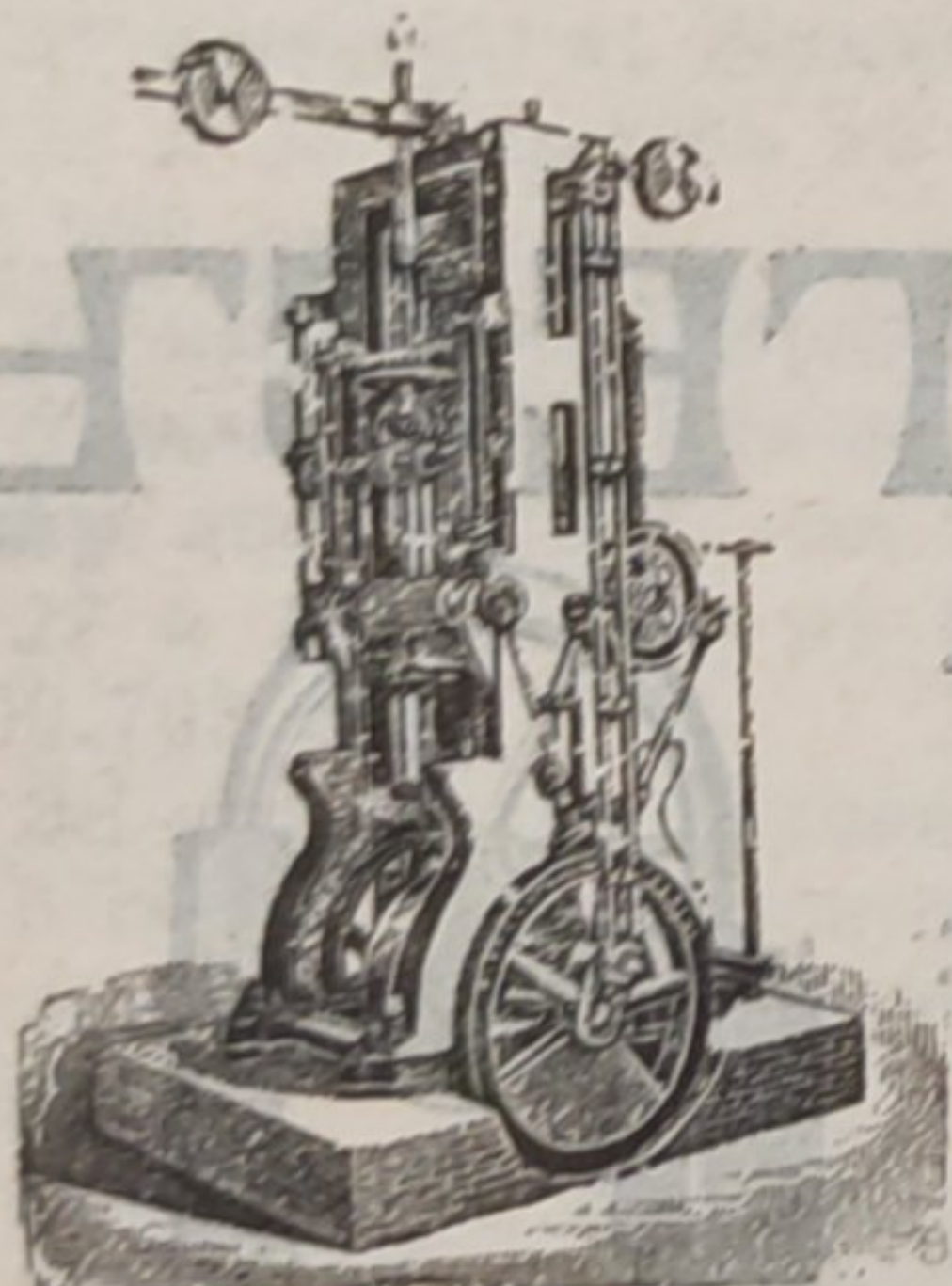
Свидѣтельствами можемъ доказать, что лесопильный станокъ нашего образца распиливаетъ въ сутки отъ 400 до 500 бревенъ.

НАГРАДА ЗА ЛЕСОПИЛЬНЫЕ СТАНКИ: Нижній-Новгородъ 1896 г. **Золотая медаль.**

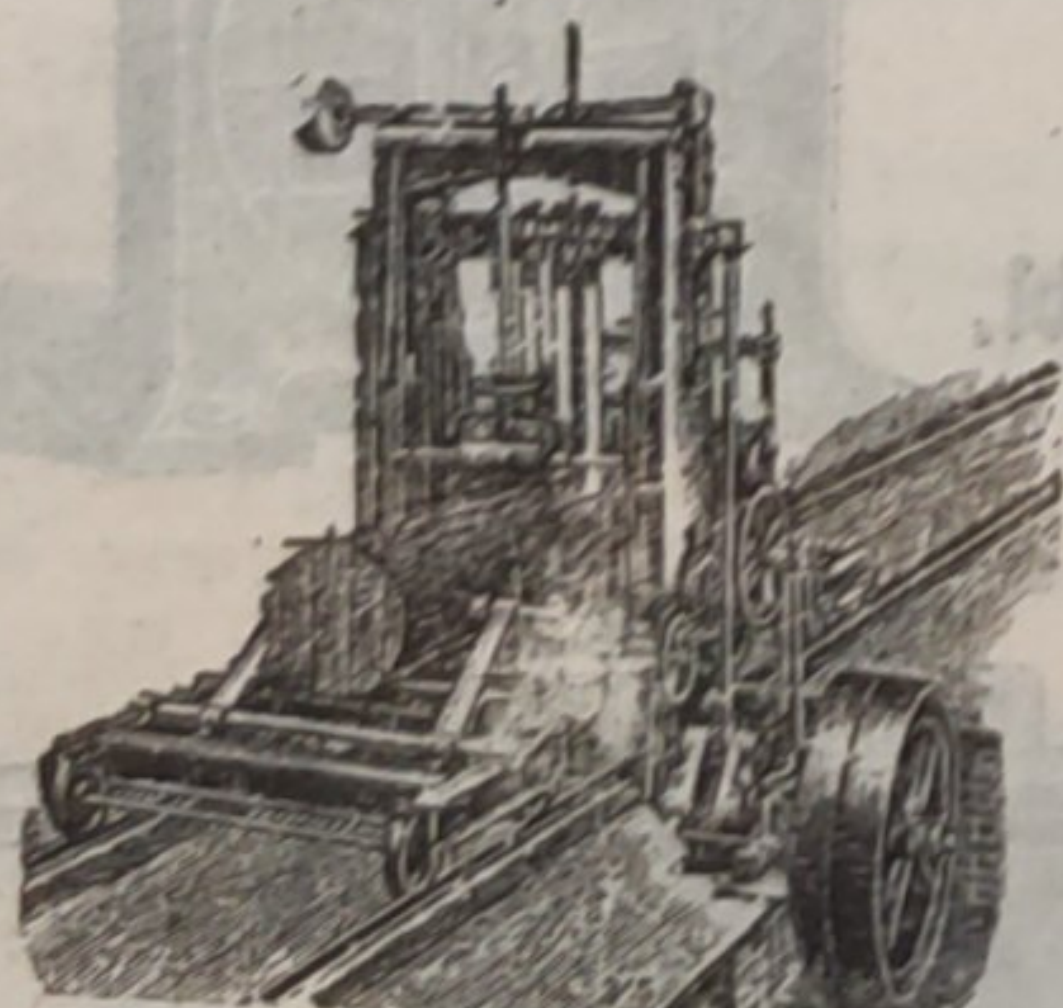
Сказанныя машины для обработки дерева во всякое время въ большомъ количествѣ въ работѣ, и поэтому могутъ быть заказы исполнены, если не немедленно, то въ кратчайшее время.

Каждая лесопильная машина до отправки подвергается нѣсколькodayному испытанію, для каковой цѣли при заводѣ устроена комплектная лесопильня. Этимъ устройствомъ достигается монтажъ на мѣстѣ назначенія въ кратчайшее время, подъ ручательствомъ немедленнаго безпорочнаго хода каждой машины. Интересующимся, слѣдовательно, дается возможность осмотрѣть машины въ дѣйствиіи и лично убѣдиться въ ихъ преимуществахъ.

КАТАЛОГИ ВЫСЫЛАЮТСЯ БЕЗПЛАТНО.



Постоянная лесопильная рама.



Переносная лесопильная рама.

АНЦИОНЕРНОЕ ОБЩЕСТВО
ФРАНЦЪ КРУЛЛЬ,
 МАШИНОСТРОИТЕЛЬНЫЙ ЗАВОДЪ
 РЕВЕЛЬ.
 ОСНОВАНЪ 1865 ГОДА.
ЛЕСОПILЬНЫЕ
 СПЕЦИАЛЬНОСТЬ
 ЗАВОДЪ
 Лесопильныя рамы, круглыя пилы, строгательныя, долбежныя,
 фуганныя и прочіе станки.
 Каталогъ и смѣты по востребованію.
 АКЦИОНЕРНОЕ ОБЩЕСТВО
ФРАНЦЪ КРУЛЛЬ.

АКЦИОНЕРНОЕ ОБЩЕСТВО
МАШИНОСТРОИТЕЛЬНЫХЪ ЗАВОДОВЪ

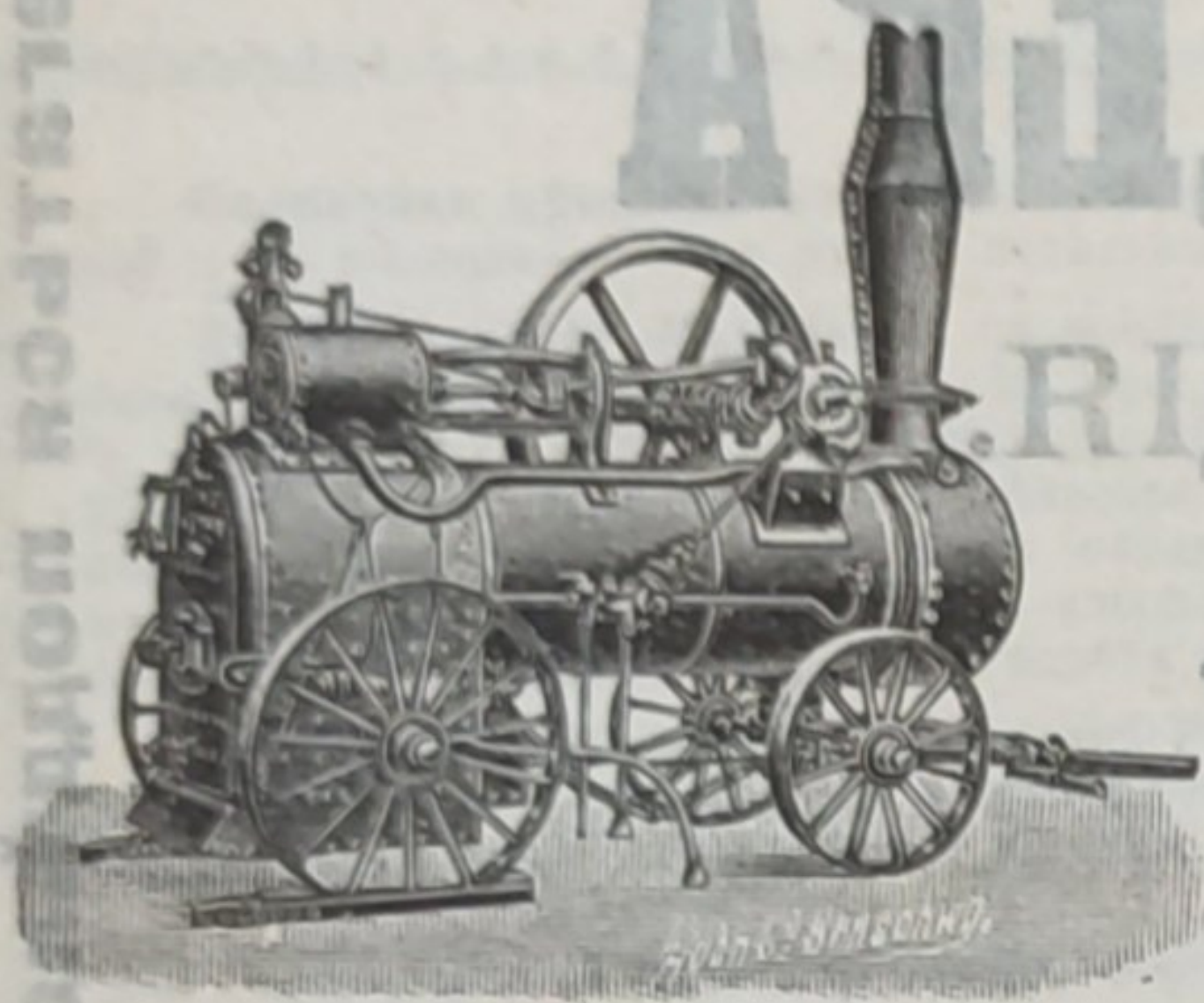
„Мужикъ“

ЭСКИЛЬСТУНА ВЪ ШВЕЦИИ.

СПЕЦИАЛЬНОСТЬ:

ЛОКОМОБИЛИ,

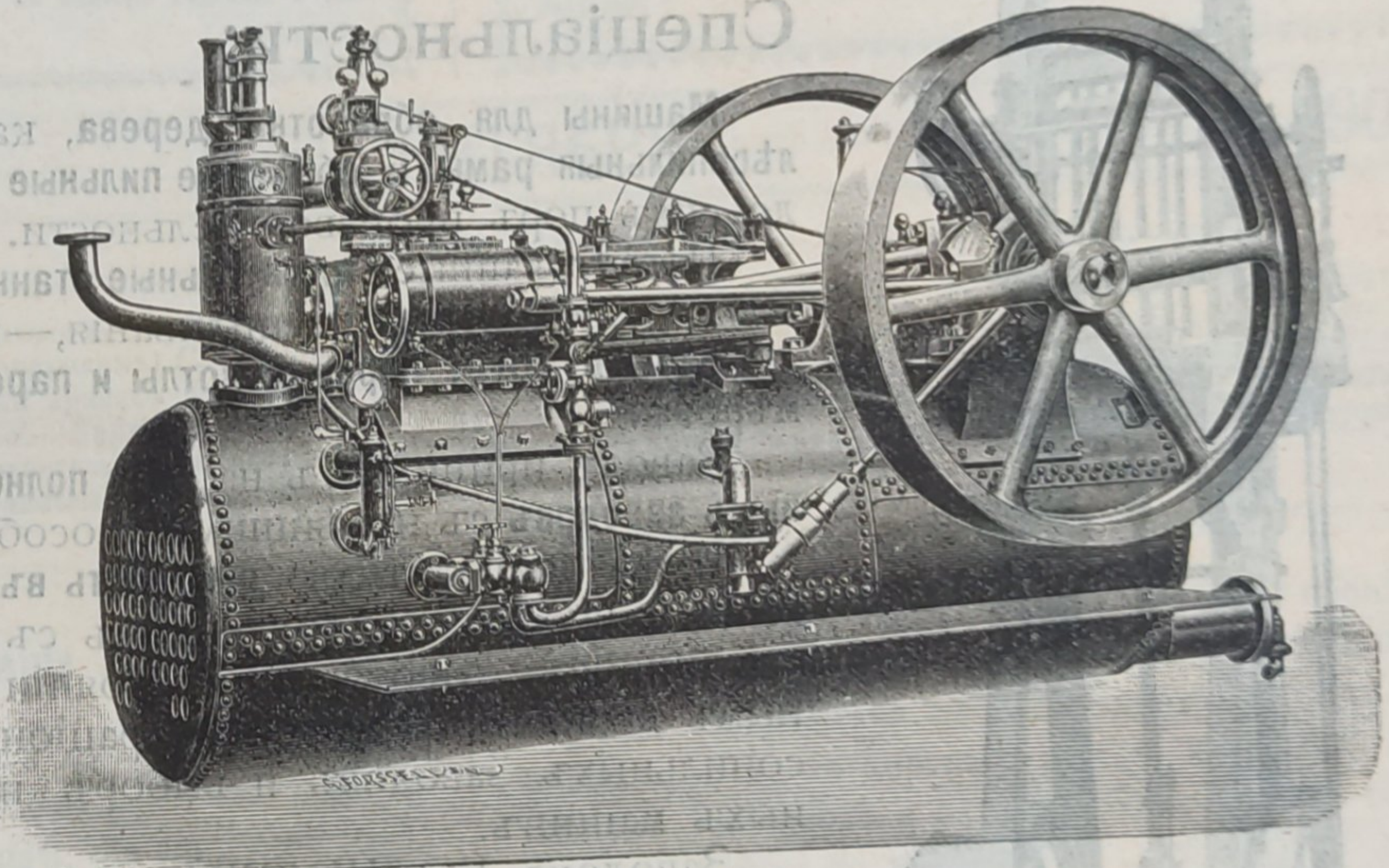
на колесахъ и безъ оныхъ, всѣхъ размѣровъ.



Обыкновенный типъ.

Локомобили,

конструированные, специально для лѣсопиленъ, отапливаемые дровами, щепками и даже мокрыми опилками.



Локомобиль для лѣсопиленъ.

Локомобили ходовыхъ размѣровъ имѣются на складѣ и могутъ быть высланы по первому требованію.

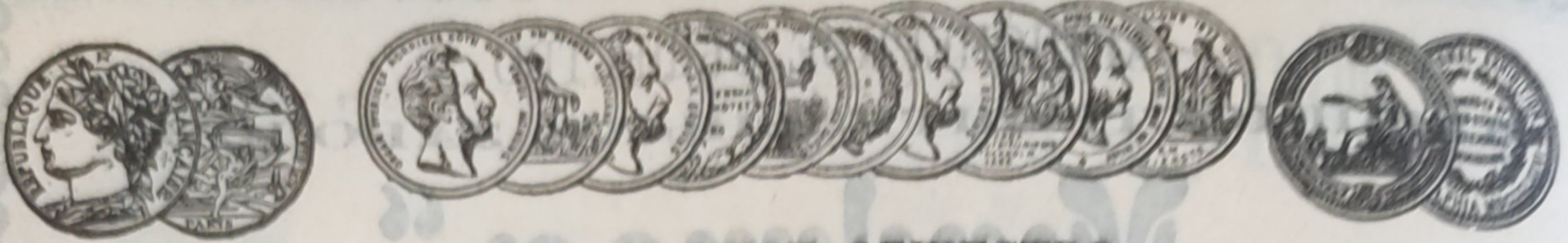
Цѣны и точныя дакныя высылаются безплатно по адресу. —

Единственный представитель для всей Россіи

Эмилъ Гамринъ,

Москва, Мясницкая, домъ Давыдовой.

Адресъ для телеграммъ: Гамринъ—Москва.



АКЦИОНЕРНОЕ ОБЩЕСТВО
МАШИНОСТРОИТЕЛЬНЫХЪ ЗАВОДОВЪ

І. и К. Г. БОЛИНДЕРА

ВЪ СТОКГОЛЬМЪ—ШВЕЦІЯ.

Основано въ 1844 году.

Спеціальности:

Машины для обработки дерева, какъ-то: патентованныя лѣсопильныя рамы и обрѣзные пильныя станки не достигнутой до сихъ поръ производительности.

Патентованныя строгательные станки и станки съ круглою пилою для продольнаго распиливанія, — новѣйшей конструкции.

Кромѣ того: паровые котлы и паровыя машины всѣхъ размѣровъ.

Заводъ принимаетъ на себя полное оборудованіе лѣсопильныхъ заводовъ съ новѣйшими способами обработки дерева.

Имѣя долготѣтную опытность въ области лѣсопромышленности и вполне осведомленныхъ съ лѣснымъ дѣломъ сотрудниковъ, заводъ въ состояніи гарантировать почтеннымъ своимъ покупателямъ рациональное устройство лѣсопильныхъ заводовъ и выборъ наиболее цѣлесообразныхъ машинъ.

Заводомъ БОЛИНДЕРА оборудовано въ Скандинавіи и въ Россіи болѣе 350 большихъ полныхъ лѣсопильныхъ заводовъ.

Наилучшій матеріалъ и превосходнѣйшая работа гарантированы.

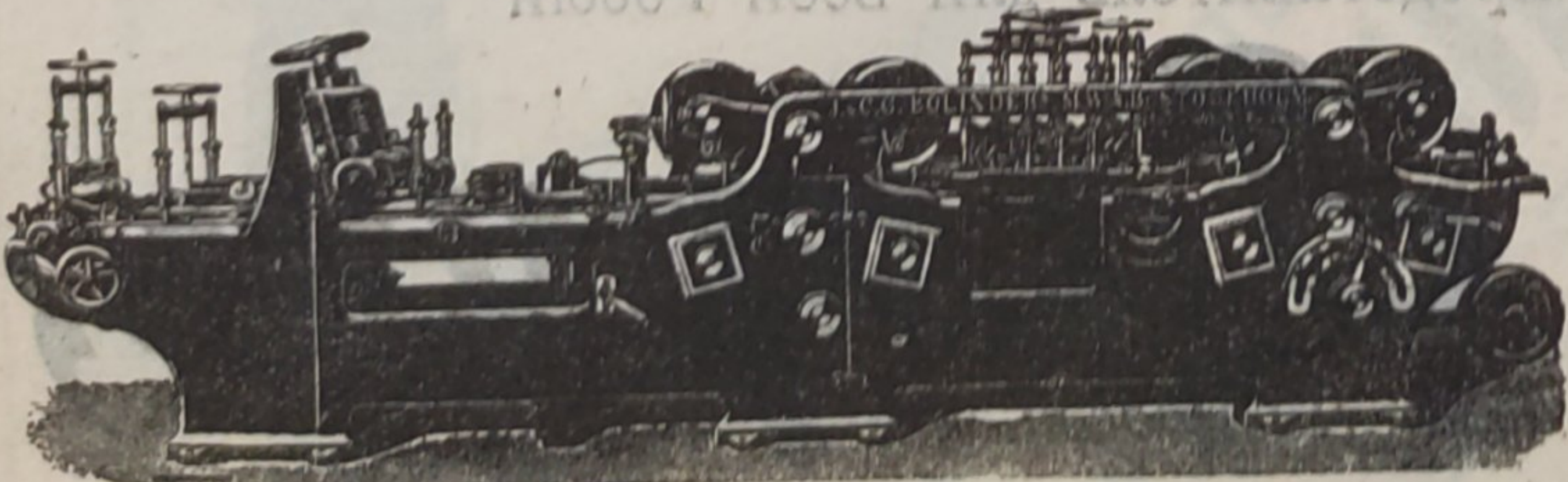
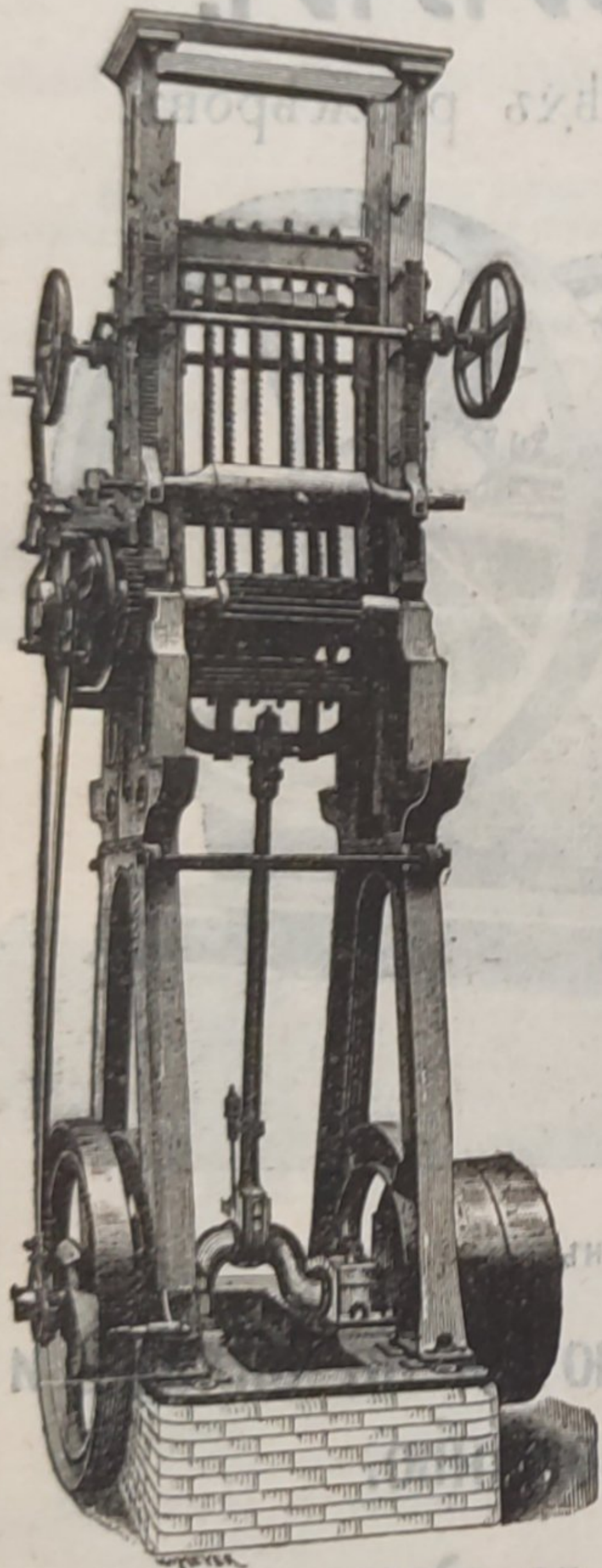
Высшая награда «GRAND-PRIX» на всемирной выставкѣ въ Парижѣ 1900 г.

КОНТОРЫ:

въ С.-Петербургѣ—Вас. Островъ,
9-я линия, № 4, Техническая
контора Ад. Къельгрена.

въ Ригѣ—Большая Мюнстерская
улица. К. Козловскій.

въ Кіевѣ—И. П. Рулинъ.



Заводъ въ СТОКГОЛЬМЪ—ШВЕЦІЯ.

Остерегаться поддѣлокъ, выдаваемыхъ за производство нашихъ заводовъ!

Остерегаться поддѣлокъ, выдаваемыхъ за производство нашихъ заводовъ!