

ЛѢСОПРОМЫШЛЕННЫЙ ВѢСТНИКЪ.

ЖУРНАЛЪ ЛѢСНОГО ХОЗЯЙСТВА, ЛѢСНОЙ ПРОМЫШЛЕННОСТИ И ТОРГОВЛИ ЛѢСОМЪ.
ВЫХОДИТЬ ЕЖЕНЕДЕЛЬНО.

Подписная цѣна съ доставкой и пересылкой: на годъ—шесть рублей и на полгода—четыре рубля; отдѣльные номера по 25 коп.

За напечатаніе объявленій на послѣднихъ страницахъ взимается за одинъ разъ: за цѣлую страницу—30 руб., за $\frac{1}{2}$ страницы—20 руб., за $\frac{1}{4}$ страницы—12 руб., за $\frac{1}{8}$ страницы—8 руб. и за строку пегита въ 25 буквъ—20 к. При повтореніи дѣлается скидка по особому тарифу Редакціи. За пересылку отдѣльныхъ объявленій, вѣсомъ до 1 лота, взимается по 70 коп. и по 35 коп. за каждый добавочный лоть, съ каждой сотни экземпляровъ. За перемѣну адреса уплачивается 60 коп.

Подписка принимается въ конторѣ Редакціи и въ извѣстныхъ книжныхъ магазинахъ. Объявленія принимаются въ конторѣ Редакціи и конторахъ объявленій Петербурга и Москвы.

Адресъ Редакціи и Конторы: Москва, Петровско-Разумовское.

Статьи, присылаемыя для напечатанія, могутъ въ случаѣ надобности подвергаться сокращеніямъ и измѣненіямъ. Статьи, присылаемыя безъ обозначенія условій гонорара, считаются бесплатными. Статьи, признанныя Редакціей неудобными для напечатанія, сохраняются 3 мѣсяца и возвращаются авторамъ за ихъ счетъ. О присылаемыхъ въ Редакцію новыхъ книгахъ даются въ журналѣ отзывы или помѣщаются объявленія.

Редакція открыта ежедневно, кромѣ праздничныхъ дней, отъ 11 до 4 часовъ дня. Для личныхъ объясненій редакторъ принимаетъ по субботамъ отъ 6 до 7 час. вечера и по воскресеньямъ отъ 1 до 2-хъ часовъ дня.

№ 9.

2-го МАРТА.

1906 г.

СОДЕРЖАНІЕ.

О лѣсныхъ ревизорахъ. *К. И. Покалюкъ.*—Лѣсоторговый отдѣлъ. Съ Ветлуги. *Не-я.*—Съ р. Ветлуги.—Васильевская ярмарка въ Гомель.—Минскъ.—Варшава.—Хроника. Истинные размѣры нашего земельного фонда.—Крестьянское движеніе въ Рославльскомъ уѣздѣ.—Къ вопросу объ увеличеніи крестьянскаго землевладѣнія насчетъ казенныхъ лѣсовъ.—Политика и привислинскіе лѣса.—Новыя книги.—Справочный отдѣлъ.—Предстоящіе торги поставки.—Объявленія.

О лѣсныхъ ревизорахъ.

Въ началѣ 1906 года, а именно 14 марта, истекаетъ 10 лѣтъ съ тѣхъ поръ, какъ въ казенномъ лѣсномъ управленіи лѣсные ревизоры были привлечены къ участию въ хозяйственной дѣятельности лѣсничихъ. Мнѣ кажется, что такой срокъ достаточенъ для того, чтобы въ теченіе его успѣли вполне рельефно обрисоваться все результаты, все достоинства и недостатки этого мѣропріятія и что, пользуясь этимъ случаемъ, будетъ далеко не лишнимъ, бросивъ ретроспективный взглядъ назадъ, хотя бы теперь спросить себя: что же дала для дѣла, для жизни эта мѣра?

Какъ извѣстно, до 1875 года лѣсные ревизоры являлись исключительно исполнителями отдѣльныхъ порученій управленія. Само собою разумѣется, что такое подавленіе личной инициативы ревизоровъ должно было придать и дѣйствительно придало ихъ дѣятельности характеръ чисто формальный, при которомъ въ большинствѣ случаевъ жизнь и дѣло отходили на второй планъ, а на первомъ стояли бумага и ея исполненіе. Такъ какъ подобный взглядъ на обязанности и дѣятельность лѣсныхъ ревизоровъ нынѣ уже отошелъ въ область преданій, то я не буду останавливаться болѣе на немъ и перейду ко второму періоду ихъ дѣятельности, начало и направленіе коему дала инструкція 13 февраля 1875 года. При этомъ, такъ какъ дѣйствіе этой инструк-

ціи осталось въ силѣ и по днесъ, то я остановлюсь на ней нѣсколько подробнѣе.

Лейтмотивъ ея, особенно подчеркиваемый въ циркулярѣ министерства, при которомъ она была разослана (13 февраля 1875 года, за № 3232), это—наблюдать за полною сохранностью лѣснаго имущества и заботиться (увы, платонически!) о возможно успѣшномъ возобновленіи вырубокъ. Далѣе въ этомъ же циркулярѣ отмѣчается, что назначеніе ревизоровъ заключается „...на сколько въ ревизіи и надзорѣ надъ лѣсничими, настолько и въ содѣйствіи мѣстнымъ лѣсничимъ въ исполненіи ими своихъ обязанностей...“ Характерно, наконецъ, указаніе на то, обстоятельство, что ревизоры завѣдываютъ своимъ райономъ по возможности короткій срокъ, не болѣе 3—5 лѣтъ, за исключеніемъ сѣверныхъ и сѣверо-восточныхъ губерній. Уже изъ этихъ выдержекъ можно вывести безошибочное заключеніе, какое направленіе должна была принять дѣятельность ревизоровъ: они по прежнему продолжали оставаться для лѣсничихъ далекимъ (такъ какъ жили вдали отъ лѣсовъ въ губернскихъ городахъ) и грознымъ пугаломъ, орломъ, налетающимъ главнымъ образомъ лишь на тѣхъ изъ мориканъ „добраго стараго времени“, которые все никакъ не могли уяснить себѣ разницы между мѣстоименіями „мой“ и „твой“,—разницы, ставшей къ тому времени нѣсколько выясняться. Будучи отвѣтственны за обнаруженіе неправильныхъ дѣйствій лѣсничаго и не

донесеніе о нихъ начальству, они, само собою, силою обстоятельствъ, всю задачу своей дѣятельности свели главнымъ образомъ и преимущественно къ уловленію тѣхъ широкихъ натуръ, которыя никакъ не могли втиснуть свою дѣятельность въ рамки закона и удачно привести ее между Сциллой правилъ и инструкцій и Харибдой контроля. Правда, какъ это мною уже было указано, въ циркулярѣ этомъ говорится и о „содѣйствіи мѣстнымъ лѣсничимъ въ исполненіи ими своихъ обязанностей“; но суть всего этого содѣйствія въ концѣ-концовъ (§ 61 инструкции) сводится къ непосредственной помощи и раздѣленію съ лѣсничимъ занятій въ случаяхъ накопленія у него работъ, т.-е. къ совершенно неожиданному выводу, что въ кругъ обязанностей лѣсного ревизора входитъ также замѣнять собою помощниковъ лѣсничихъ въ тѣхъ случаяхъ, когда въ нихъ ощущается нужда и гдѣ таковыхъ нѣтъ.

Инструкции этой нельзя отказать въ послѣдовательности. Если вспомнить, насколько подробно были регламентированы всѣ малѣйшія хозяйственныя дѣйствія лѣсничихъ, то станетъ понятнымъ, что никакой особой инициативы отъ нихъ, а тѣмъ болѣе отъ ревизоровъ, и не требовалось: знай только исполняй предначертанія начальства—и дѣло въ шляпѣ. А вотъ, чтобы ты не вышелъ изъ проторенной колеи,—всякое новое начинаніе, какъ не предусмотрѣнное предписаніемъ и циркуляромъ, было вольнодумствомъ,—то и были даны ревизоры. Съ этой точки зрѣнія понятенъ также и постоянный переходъ каждой группы лѣсничествъ отъ одного ревизора къ другому: съ одной стороны—„новая метла чисто мететъ“, а съ другой—зачѣмъ ревизору ближе знакомиться съ мѣстными индивидуальными жизненными условіями, если все было ясно и точно предусмотрѣно инструкціею, одинаковою во всѣхъ случаяхъ и для всѣхъ лѣсничествъ? Такимъ образомъ и при этой инструкціи лѣсные ревизоры остались почти исключительно контрольными чиновниками, весьма далекими (буквально и въ переносномъ смыслѣ) отъ того лѣса и той дѣятельности лѣсничихъ, которую они должны были направлять и руководить. Естественно, что при такомъ положеніи дѣла между лѣсничимъ и его ревизоромъ не могло установиться чисто товарищескихъ, основанныхъ на взаимномъ довѣрїи и уваженіи отношеній, при которыхъ первый видѣлъ бы во второмъ лишь болѣе опытнаго или болѣе знающаго товарища, возможно частое общеніе съ коимъ было весьма желательно. Напротивъ, это былъ просто высшій (по отношенію къ лѣсничему) чиновникъ, отъ котораго нужно было скрывать всѣ недоразумѣнія и случайныя прорѣхи, возможно рѣже встрѣчаться, быть,—однимъ словомъ, „подальше, что называется, отъ грѣха“.

Очевидная неудовлетворительность такого положенія дѣла стала ясною и министерству, которое 14 марта 1896 года издало нынѣ дѣйствующія правила „объ участіи лѣсныхъ ревизоровъ въ хозяйственной дѣятельности лѣсничихъ“, положившія совсѣмъ новое направленіе дѣятельности лѣсныхъ ревизоровъ, зовущія ихъ стать ближе къ жизни, ближе къ дѣлу, руководителями коего они оказались. Оставляя въ силѣ дѣйствіе

инструкціи 1875 года, т.-е. нисколько не измѣняя функции лѣсныхъ ревизоровъ какъ контрольныхъ чиновниковъ и исполнителей отдѣльныхъ порученій управленія и прибавляя къ нимъ работу по „участію въ хозяйственной дѣятельности лѣсничихъ“ (§ 3 правилъ), они совершенно правильно признали необходимымъ, чтобы ревизоры жили на мѣстахъ, гдѣ должны работать. Только живя въ своемъ районѣ, окунувшись цѣликомъ въ жизнь, со всѣми ея запросами, требованіями, со всѣми интересами и нуждами до послѣднихъ ея мелочей, можно вполне сознательно относиться къ ней, болѣе вдумчиво реагировать на нее. Естественнымъ продолженіемъ этой мысли, еще шагомъ впередъ, является порученіе разселеннымъ такимъ образомъ ревизорамъ завѣдывать лѣсничествами, чтобы въ нихъ они могли на дѣлѣ показать свою опытность и свои знанія, чтобы создать образцовыя лѣсничества, живое дѣло коихъ стало бы на мѣсто умозрительныхъ совѣтовъ. Въ правилахъ этихъ, правда, ничего не говорится о томъ, что хозяйство въ ревизорскихъ лѣсничествахъ должно вестись образцово, лучше другихъ лѣсничествъ района. Но это, мнѣ кажется, не только само собою разумѣется, но и является какъ бы нравственною обязанностью каждаго изъ нихъ: нельзя же указывать на сучокъ въ глазу ближняго своего, если чувствуешь въ своемъ цѣлое бревно. Такимъ образомъ обновленная дѣятельность ревизоровъ слагается: 1) изъ завѣдыванія своимъ лѣсничествомъ, 2) участія въ хозяйственной дѣятельности лѣсничихъ своего района и 3) узко-ревизионныхъ дѣйствій надъ дѣятельностью ихъ.

Казалось бы,—достаточно. Ибо если человѣкъ не семи пядей во лбу (а этого, вѣдь, нельзя ни отъ кого требовать), то и этого, какъ увидимъ далѣе, болѣе чѣмъ достаточно, чтобы если и не окончательно упасть духомъ, то, во всякомъ случаѣ, махнувъ на все рукою, стать только сноснымъ лѣсничимъ и несноснымъ ревизоромъ, лишь спорадически и часто невпопадъ и безъ толку сующимся въ чужія дѣла. Но этого мало. Къ этому нужно еще прибавить обязанности „техническаго воспособленія частному лѣсному хозяйству“, сирѣчь обязанности, часто тоже очень сложныя, лѣсныхъ ревизоровъ-инструкторовъ. Чтобы не возвращаться далѣе къ этому вопросу, укажу, что, только благодаря счастливой (для лѣсныхъ ревизоровъ и казенныхъ лѣсовъ) случайности¹⁾, эта сторона дѣятельности ихъ не разраслась до едва ли желательныхъ размѣровъ. Достаточно указать, что лѣсной ревизоръ-инструкторъ обязанъ давать „во всякое время“ письменные и устные совѣты и заключенія, осматривать общественные и частные лѣса обязательно не позднѣе двухъ лѣтъ со дня подачи о томъ заявленія, сколько бы такихъ заявленій ни поступило (по § 9 инструкции „въ расписаніе осмотра лѣсовъ на каждый годъ лѣсной ревизоръ непременно²⁾ включаетъ осмотры по всемъ

1) Я не касаюсь ихъ подробнѣе, ибо онѣ часто имѣютъ чисто мѣстный характеръ. Полагаю, однако, что первое мѣсто среди нихъ занимаетъ полное незнакомство лѣсовладѣльцевъ съ существованіемъ подобныхъ, милыхъ ихъ карману должностей.

2) Курсивъ инструкции.

тѣмъ заявленіямъ, которыя остались неудовлетворенными въ предшествующемъ году“) и, наконецъ (это уже въ свободное время), руководить разнаго рода лѣсными работами. Комментаріи, полагаю, излишни.

Обращаясь опять къ дѣятельности лѣсныхъ ревизоровъ просто, мы видимъ, что она, подобно всякому россійскому гражданину, состоитъ изъ трехъ частей: души, тѣла и... паспорта. Если душою его дѣятельности, какъ ревизора, должно быть участіе въ хозяйственной дѣятельности своихъ коллегъ-лѣсничихъ, для которыхъ онъ долженъ нести весь свой опытъ, все свои знанія, если побздки въ лѣсничества съ ревизионными цѣлями будутъ тѣломъ, таящимъ его изъ заоблачныхъ высей въ будни презрѣннаго металла и грошей, то собственное его лѣсничество будетъ паспортомъ, видомъ на право руководства дѣятельностью другихъ, документомъ на обладаніе тѣми или другими организаторскими и хозяйственными способностями и техническими знаніями.

Посмотримъ теперь, какъ гармонируютъ между собою эти части, каковы онѣ? Хотя, собственно, ревизионныя дѣйствія и помѣщены въ хвостѣ перечня обязанностей ревизоровъ, но онѣ нисколько не ослаблены по сравненію съ инструкціей 1875 года, такъ какъ правила 1896 года прямо на нее ссылаются. Всякій пойметъ, насколько эти дѣйствія нынѣ сложны въ сравненіи съ прежнимъ временемъ, если онъ только дастъ себѣ трудъ сравнить то широкое довѣріе и, результатъ его, широкую свободу дѣйствій нынѣшняго лѣсничаго съ тѣмъ же его коллеги до 1894 года. Поэтому я полагаю, что уже одни ревизорскія дѣйствія представляютъ поистинѣ не малый и не легкій трудъ! Во-вторыхъ, ревизоръ долженъ участвовать въ хозяйственной дѣятельности лѣсничихъ. А это что значитъ? Это значитъ, что ревизоръ долженъ знать все лѣсничества своего района такъ же, какъ и свое, и слѣдить непрерывно за всѣмъ, что въ нихъ творится.

Мнѣ кажется, что эти положенія понятны само собою, ибо какое серьезное участіе можно принять въ дѣлѣ, котораго не знаешь? Наконецъ (или прежде всего?), ревизоръ ведетъ хозяйство въ своемъ лѣсничествѣ и ведетъ, какъ я уже сказалъ выше, образцово. Поэтому, если обыкновенный лѣсничій сидитъ въ канцеляріи ежедневно 1—2 часа, ревизоръ долженъ сидѣть 3. Если обыкновенный лѣсничій выѣдетъ разъ-другой на культуру, лѣсныя работы и проч., то ревизоръ долженъ выѣзжать три и четыре раза. Ну, что жъ, все бы это ничего: сидѣть—такъ сидѣть и ѣхать—такъ ѣхать. Но вотъ бѣда: нужно сидѣть въ канцеляріи одного и другого, и третьяго лѣсничаго, нужно поѣхать въ лѣсъ къ тому, и другому, и третьему; а тутъ еще пиши и давай устно совѣты и разъясненія всѣмъ желающимъ „во всякое время“ и поѣзжай въ частные лѣса для осмотра ихъ! И куда же ѣхать и что дѣлать?! Мнѣ на это возразятъ, что ревизоръ получаетъ въ помощь „наиболѣе опытныхъ и благонадежныхъ помощниковъ лѣсничихъ или лѣсныхъ кондукторовъ“, и что для ревизоровъ образованы меньшія по площади лѣсничества. Но это, вѣдь, только немного можетъ уменьшить за-

боты ревизора о своемъ лѣсничествѣ: если онъ все-таки хочетъ вести дѣло образцово, то не долженъ ни на минуту упускать изъ виду всего хода дѣла, ибо никакое лицо, лишь за немногими исключеніями, не ответственное за дѣло (а помощники, вѣдь, таковы!), не станетъ относиться къ нему такъ, какъ это дѣлаетъ самъ хозяинъ его. Да и не разорваться же на части одному помощнику, если принцинала его домой и калачомъ не заманишь! Что касается малой площади ревизорскихъ лѣсничествъ, то это только фикція: нельзя же считать меньшимъ лѣсничество, площадь коего ¹⁾ въ среднемъ равна 14.880 десятинамъ и колеблется въ предѣлахъ отъ 3.738 до 29.977 десятинъ!!

Такова картина дѣятельности лѣсного ревизора. Не подлежитъ сомнѣнію, что никакіе, даже самые исключительно работоспособные люди, не въ состояніи провести въ жизнь вполне удовлетворительно все требованія правилъ 1896 г. А если къ тому же не посчастливилось наладить удачно свои отношенія съ лѣсничими, то положеніе ревизора становится прямо-таки невыносимымъ.

Ну, такъ какъ же помочь дѣлу, спроситъ читатель? Я думаю, что если безъ ревизованія дѣятельности лѣсничихъ и ихъ лѣсничествъ обойтись нельзя, если участіе ревизоровъ въ хозяйственной дѣятельности лѣсничихъ необходимо и если онъ самъ въ своемъ лѣсничествѣ долженъ служить примѣромъ (не халатнаго, конечно, отношенія къ дѣлу), то нужно, чтобы лица, назначаемыя въ ревизоры, обладали для этого извѣстною суммою умственныхъ и нравственныхъ качествъ, доказанныхъ на дѣлѣ, и чтобы исполненіе предъявляемыхъ къ нимъ требованій не было выше силъ обыкновеннаго средняго человѣка. На мой взглядъ положенія эти получать удачное рѣшеніе, если на должности лѣсныхъ ревизоровъ будутъ утверждаться лица, избранныя (на губернскихъ сѣздахъ, на примѣръ) самими же лѣсничими изъ своей среды и если ревизорскія лѣсничества будутъ уменьшены до площади 1—3 тысячъ десятинъ, если въ каждомъ такомъ лѣсничествѣ будутъ два помощника и, наконецъ, если ревизорскій районъ будетъ состоять лишь изъ трехъ (включая и ревизорское), возможно меньшихъ по площади, лѣсничествъ. Я полагаю, что противъ уменьшенія ревизорскихъ лѣсничествъ и районовъ и увеличенія въ нихъ числа помощниковъ возраженій не встрѣтится. Наше министерство тоже идетъ навстрѣчу этимъ пожеланіямъ, такъ какъ считаетъ своею задачею въ этомъ отношеніи, „чтобы каждый районъ составлялъ не болѣе трехъ лѣсничествъ; чтобы у лѣсного ревизора, завѣдывающаго райономъ, было въ непосредственномъ управленіи небольшое по площади лѣсничество и чтобы у такого ревизора въ его лѣсничествѣ состояло обязательно два лица: одинъ лѣсной кондукторъ, а другой помощникъ лѣсничаго съ *вполнѣ обезпеченнымъ содержаніемъ*“ ²⁾. Что касается выборнаго начала, то,

¹⁾ Цифры мои относятся до 12 ревизорскихъ лѣсничествъ Прибалтійскихъ губ., въ которыхъ площадь лѣсничествъ въ общемъ менше, чѣмъ въ другихъ мѣстностяхъ Россіи.

²⁾ См. „Краткій обзоръ дѣятельности казеннаго лѣсного управленія за 1893—1902 гг.“, стр. 291. Курсивъ мой.

быть можетъ, нѣкоторые усмотрятъ въ немъ зерно недопустимой ереси. Миѣ же кажется, что проведение этого принципа диктуется пользою дѣла. Если припомнить, что „errare humanum est“¹⁾, если оставить мысль, что начальство всегда и все знаетъ и что, пользуясь выраженіемъ Щедрина, отъ „недреманнаго ока“ его не ускользнетъ малѣйшее пятнышко на дѣятельности кандидата въ ревизоры, то естественно является мысль, не сумѣютъ ли товарищи, бокъ о бокъ съ коими идемъ мы и на глазахъ у коихъ проходитъ вся наша дѣятельность со всѣми ея положительными и отрицательными сторонами, оцѣнить cadaque по дѣломъ его. Не сумѣютъ ли они точнѣе опредѣлять, уяснить себѣ, въ комъ они найдутъ заслуживающаго уваженія и довѣрія, дѣйствительно опытнаго и знающаго совѣтника и добраго товарища въ дѣлѣ веденія того многосложнаго хозяйства, которое довѣрено лѣсничимъ. И тогда относиться къ нимъ именно такъ нужно будетъ не только за страхъ, но и за совѣсть,—тѣмъ болѣе какъ къ своимъ же избранныкамъ. Миѣ кажется, что и въ этомъ отношеніи, въ дѣлѣ признанія пригодности выборнаго принципа, наше центральное управленіе уже имѣетъ прецедентъ: на столичные сѣзды лѣсничихъ вызывались департаментомъ не убѣленные сѣдиною и опытомъ (почему-то предполагается, что второе обязательно сопутствуетъ первому), не снисканные милостями начальства, а простые смертные, которые для того были облечены довѣріемъ своихъ товарищей.

Но, какъ же, все-таки, можно отвѣтить на поставленный въ началѣ этой замѣтки вопросъ: что же дали намъ правила 14 марта 1896 года?

Для лѣсовъ получился, во всякомъ случаѣ, крупный плюсъ, такъ какъ, съ весьма малою затратою средствъ, удалось образовать болѣе 250 новыхъ лѣсничествъ (ревизорскихъ)²⁾ и значительно увеличить интенсивность нашего лѣсного хозяйства. Что же касается остальныхъ положеній этихъ правилъ, то пока ревизоры будутъ завалены дѣломъ въ своихъ лѣсничествахъ, позволяющихъ имъ бывать въ своемъ районѣ лишь урывками, главнымъ образомъ въ цѣляхъ чисто контрольных, то про участіе ревизоровъ въ хозяйственной дѣятельности лѣсничихъ можно будетъ, выражаясь словами поэта, сказать, что

„Суждены намъ благіе порывы,
Но свершить ничего не дано“.

Ус. Рутцау.

К. Покалокъ.

Лѣсоторговый отдѣлъ.

Съ Ветлуги.

Почти до послѣдняго времени всѣ лѣсныя работы производились подъ какимъ-то гнетомъ, съ неувѣренностью и нерѣшительностью. Теперь какъ будто все успокоилось; работы входятъ въ обычную колею.

¹⁾ „Человѣку свойственно ошибаться“.

²⁾ См. „Краткій обзоръ и т. д.“, стр. 18, 19.

Какъ и раньше, наиболѣе крупныя дѣла—это заготовка шпалъ на желѣзныя дороги. Шпалы здѣсь проданы на средне-азиатскую, оренбургъ-ташкентскую и юго-восточную жел. дороги. Нѣкоторые изъ поставщиковъ опасаются, что не успѣютъ выполнить принятыхъ на себя заказовъ, такъ такъ до рождественскихъ праздниковъ рабочіе не вывезли на пристани и четвертой части того, что они вывозили къ этому времени въ прошлые годы.

Приступаютъ къ рядѣ весеннихъ рабочихъ. Цѣны прошлогоднія. Поставка шпалъ и другихъ грузовъ лѣсныхъ на низовыя пристани отдается значительно дешевле прошлогоднихъ цѣнъ. Цѣна на баржи аккортно стоитъ дешевле прошлогодней на 25—30%, а въ нѣкоторыхъ случаяхъ и 50%. Объясняется это тѣмъ, что подъ лѣсные грузы предлагается значительное количество нефтяныхъ баржей. Въ прошлые годы большая часть этого каравана оставалась съ запасами нефти и не могла поступить подъ грузы, идущіе по половодью, первыми рейсами; въ этомъ же году, за отсутствіемъ нефтяныхъ запасовъ, караванъ весь свободенъ и готовится къ спѣшной сводкѣ въ Астрахань подъ нефтяные грузы.

Изъ сдѣлокъ на поставку шпалъ и по арендѣ баржей подъ лѣсные грузы можно отмѣтить, какъ наиболѣе крупныя и характерныя сдѣлки: 1) торговый домъ „Бр. Губины“ въ Астрахани арендовалъ болѣе 20 нефтяныхъ баржей размѣрами отъ 40 до 50 сажень, съ платою по 1.000 руб. за баржу въ среднемъ, и 2) отдана поставка отъ 100 до 120 тысячъ шпалъ съ пристаней Каменка, Большое Разнѣжье и Борокъ до Астрахани, цѣною по 6 к. съ шпалы. Последняя сдѣлка совершена нѣсколько раньше выше отмѣченной и здѣсь еще не такъ велико пониженіе фрахта, какъ въ сдѣлкѣ Губиныхъ, гдѣ пониженіе превышаетъ 50% сравнительно съ цѣнами прошлаго года, когда только за сводку такихъ баржей платили по 750—900 рублей.

По общему предположенію мѣстныхъ лѣсопромышленниковъ, въ ветлужскомъ районѣ выработка лѣса дастъ не болѣе 60% лѣсныхъ матеріаловъ сравнительно съ прошлымъ годомъ. Это обстоятельство точно такъ же не мало способствуетъ пониженію фрахта на доставку лѣса къ ниже-волжскимъ рынкамъ.

За послѣднее время нѣкоторыми астраханскими фирмами здѣсь даны крупныя заказы на заготовку и доставку въ Астрахань на ихъ склады пиленыхъ матеріаловъ—теса и брусевъ, причемъ цѣны на всѣ лѣсные матеріалы, а также и на шпалу значительно выше прошлогоднихъ.

Такимъ образомъ при наличности обеспеченнаго сбыта лѣса по повышеннымъ цѣнамъ и при низкихъ фрахтахъ, наши промышленники имѣютъ получить солидный плюсъ къ своимъ обычнымъ прибылямъ сверхъ всякаго ожиданія и помимо всѣхъ ихъ расчетовъ, а между тѣмъ они и теперь, какъ и всегда, стонутъ и охаютъ, жалуясь на плохія дѣла.

Не-я.

Заготовка лѣса на р. Ветлугѣ.

Къ началу февраля еще болѣе опредѣленно выясняются неудачи по выработкѣ лѣсовъ по р. Ветлугѣ и притокамъ въ теченіе настоящей зимы. Самое большое количество, какое можетъ быть выработано и вывезено на пристани къ открытію навигаціи, составляетъ лишь 40% прошлагодняго количества, или около 25% предполагаемаго съ осени къ выработкѣ количества. Главною причиною такой неудачной заготовочной кампаніи является сокращеніе кредита, вслѣдствіе аграрныхъ безпорядковъ и отсутствіе запродажъ лѣса впередъ на сроки. Если и были немногіе покупатели на лѣсъ со сдачей весною на волжскихъ пристаняхъ, то безъ задатковъ, а съ условіемъ уплаты части денегъ тогда, когда лѣсъ будетъ плыть по Волгѣ къ мѣсту назначенія, а остальные платежи—въ сроки. Довѣреннымъ купца Макарова было заторговано у одного изъ землевладѣльцевъ 80.000 бревенника, но крестьяне не допустили до выработки лѣса, и сдѣлка разстроилась. У землевладѣльца Берникова крестьяне самовольно вырубилъ сплошь въ двухъ дачахъ нѣсколько десятковъ тысячъ деревьевъ и вывезли его на большую дорогу; прѣхавшій владѣлецъ, узнавши о размѣрахъ порубки, настолько былъ пораженъ этимъ, что скоростижно скончался. Порубокъ, хотя и въ меньшихъ размѣрахъ, была масса и рѣдкій землевладѣлецъ избѣгнулъ этого. Всѣхъ послѣдствій нельзя было болѣе опредѣленно видѣть до второй половины января, но тутъ уже вполне выяснилось, что болѣе вышеуказаннаго количества заготовить невозможно, да и за это количество нельзя вполне ручаться въ будущемъ. Опасаются, что аграрные безпорядки вновь вспыхнутъ во время весенней погрузки лѣсовъ на суда. Вслѣдствіе этихъ причинъ многіе лѣсопромышленники отказали судопромышленникамъ въ отданныхъ ранее поставкахъ лѣса. Въ настоящее время аграрные безпорядки затихли, но крестьяне запрещаютъ другимъ крестьянамъ—возчикамъ выработывать и вывозить лѣса на пристани. Въ деньгахъ у лѣсопромышленниковъ полный кризисъ. Шпалу 15-четвертовую продали недавно по 70 к. за штуку, со сдачей на волжскихъ пристаняхъ съ погрузкой въ судно. Дрова сосновыя аршинныя куплены со сдачей на волжскихъ пристаняхъ по 22 р. за шестерикъ, т.-е. кладка должна быть въ длину 6 сажень и въ высоту 15 четвертей; ранее за дрова платили дороже. Еще разъ повторяемъ, что на волжскіе рынки поступить мало лѣса и при нормальномъ теченіи торговли лѣсомъ цѣны должны быть высокія, что и должны принять къ свѣдѣнію лѣсоторговцы. Испортить торговлю могутъ неурожай или массовые безпорядки.

Васильевская ярмарка въ Гомелѣ.

Завсегдатаи васильевской ярмарки въ Гомелѣ не запомнятъ такого затишья на этой всегда оживленной расторгкѣ, какое наблюдалось въ настоящемъ году; по отношенію къ главному жизненному нерву гомельской ярмарки—сдѣлкамъ на лѣсъ, можно сказать, что ярмарки и не было. Тѣ немногочисленныя сдѣлки, ко-

торыя совершались въ Гомелѣ въ ярмарочные дни, не представляютъ изъ себя ничего специально ярмарочнаго. Хроника сдѣлокъ съ лѣсными товарами во все ярмарочные дни можетъ отмѣтить лишь нѣсколько покупокъ дровъ поставщиками желѣзныхъ дорогъ, немногочисленныя сдѣлки со слиперами для заграничныхъ рынковъ и чуть ли только одну партію съ круглымъ лѣсомъ... Въ самыхъ дѣловыхъ конторахъ, въ коммерческихъ банкахъ и у нотаріусовъ,—тамъ, гдѣ во время васильевской ярмарки обыкновенно кишмя кишитъ и у людей рукъ не хватаетъ,—царила тишина.

Сплавъ лѣса по водамъ днѣпровскаго бассейна вымираетъ безвозвратно. Это—фактъ неоспоримый. Расположенные вдоль ниже-днѣпровскаго побережья лѣсныя пристани не могутъ уже больше обслуживать потребителей южной Россіи, не могутъ быть поставщиками лѣсныхъ фабрикатовъ. Напрасно построено на днѣпровскихъ низовьяхъ много десятковъ лѣсопильныхъ заводовъ. Безполезно тратится тамъ огромная энергія на удержаніе лѣснаго рынка; сила экономическихъ факторовъ велика, и все торговля условія противъ приднѣпровской лѣсной торговли. Не можетъ быть мѣста сплаву по нашимъ неблагоустроеннымъ рѣчнымъ путямъ, рядомъ съ хорошо оборудованными желѣзными дорогами; не можетъ существовать дорого оплачиваемое посредничество тамъ, гдѣ вполне возможны непосредственныя сношенія. Поэтому промыселъ лѣсной, приспособленный къ сплаву, безусловно умираетъ. Ближайшая будущность сѣверо-западныхъ лѣсовъ не на водахъ Днѣпра и его притоковъ, а на рельсахъ, которыми испещрена карта Полѣсья. И настанетъ время, когда южно-русскій потребитель лѣса и горная промышленность возьмутся за умъ и забудутъ свои старыя привычки посылать заказы на лѣсные матеріалы въ конторы приднѣпровскихъ пристаней, а обратятся со своими требованіями въ Полѣсье, въ естественные пункты предложенія.

Справедливость указанныхъ положеній оспаривалась, пока на днѣпровскомъ лѣсномъ рынкѣ шла пляска съ векселями, съ огромными кредитами, съ долгосрочными обязательствами. Лѣсные торговцы „брали“ огромныя, не по сбыту, партіи оттого, что промышленники даютъ; давали оттого, что банки принимаютъ къ учету чуть ли не всякіе векселя и чуть ли не на всякую сумму. Но пришелъ кризисъ,—и комедія, повидимому, кончается. На гомельской ярмаркѣ первымъ условіемъ было требованіе наличныхъ денегъ. Никакіе векселя цѣны не имѣли. А наши южные лѣсоторговцы совершенно пасуютъ предъ требованіемъ наличнаго расчета. Между тѣмъ, природа лѣсныхъ промысловъ такова, что и лѣсорубочныя операціи, и вывозныя работы, и сплавъ ведутся на наличныя деньги. Да и лѣсовладѣльцы, будь то частный помѣщикъ или казенное лѣсное управленіе, въ кредитъ лѣсовъ своихъ не отпускаютъ. Рынокъ же, вся ярмарка очутились безъ денегъ. Послѣднія забастовки такъ сильно пошатнули наше торгово-экономическое состояніе, что въ нашемъ краѣ банки пріостановили учетъ векселей. Поэтому лѣсопромышленники, сохранившіе свои денежные ресурсы на случай

необходимости въ своихъ портфеляхъ векселями, очутились въ положеніи богачей, обреченныхъ на голодъ. Что проку въ векселяхъ, когда ихъ невозможно нигдѣ реализовать! Единственный банкъ, который продолжалъ учитывать векселя, не сокращая даже кредита, былъ и есть государственный; но кредитъ въ немъ всегда почти у всѣхъ исчерпанъ, и вся надежда была только на частные коммерческіе банки, а эти послѣдніе неразумно вдругъ закрывали всѣмъ кредиты по учету. Посыпались протесты, пошатнулись и болѣе крупные промышленники, каковыя обстоятельства еще укрѣпили частные банки въ ихъ намѣреніи сокращать операціи. Чѣмъ больше кредитъ стѣснялся, тѣмъ болѣе было вексельныхъ протестовъ; а съ умноженіемъ количества протестовъ банки становились осторожнѣе. Образовался, такимъ образомъ, заколдованный кругъ, въ которомъ васильевская ярмарка должна была сидѣть безъ движенія, безъ дѣлъ.

Помимо общаго кризиса, вліяли на лѣсныя дѣла и аграрныя волненія. Гомельская ярмарка, при совершеніи сдѣлокъ на лѣсъ, особенно на сплавной, крѣпко считалась съ настроеніемъ крестьянскаго рабочаго люда. Условія найма крестьянъ на сплавныя работы таковы, что рабочему выдаются почти всѣ деньги впередъ, и при расчетѣ ему приходится получать малость, рубля три-четыре. При нормальныхъ условіяхъ, сила договора заставляла рабочаго исполнять свои обязанности предъ работодателемъ. Но при настоящемъ ослабленіи всякой власти и въ виду приподнятаго настроенія крестьянства, рабочій получилъ своеобразное понятіе о своихъ правахъ и обязанностяхъ, и съ юридической силой считаться не будетъ. Чѣмъ же лѣсопромышленники гарантированы, что рабочіе-крестьяне, получивъ въ задатокъ почти полностью всю заработную плату, пойдутъ потомъ на плоты, а не бросятъ ихъ въ ходъ, или предъявятъ непосильныя требованія и заставятъ силой ихъ исполнять!

Но рѣшающее вліяніе на ярмаркѣ имѣли антиеврейскіе погромы и южныя революціонныя волненія. Торговля лѣсомъ на югѣ почти всецѣло въ еврейскихъ рукахъ, и подъ ударами громилъ пошатнулась и вся лѣсная торговля тамъ. Состоятельные вчера люди сегодня разорились и стали нищими, и осѣдлые торговцы задумываются надъ различными эмиграціонными планами. Со всѣхъ лѣсныхъ складовъ приходятъ протесты и неоправданные счета, и годами созданная клиентура пошла прахомъ. Притомъ, подъ вліяніемъ разоренія и всеобщаго обнищанія, всякое домостроительство прекратилось, и лѣсные товары на хорошій сбытъ рассчитывать не могутъ. Революціонныя волненія вдоль екатерининской и прочихъ южныхъ дорогъ вызвали тамъ, какъ извѣстно, военно-полевые мѣры. Укрѣпленныя повстанцами станціи брались иногда артиллерійскимъ огнемъ. Во всѣхъ этихъ мѣстахъ лѣсные склады уничтожались, то революціонерами на постройки баррикадъ, то огнемъ снарядовъ. Владѣльцы складовъ разорены, и нечего рассчитывать на поступленіе денегъ по отпускамъ, сдѣланнымъ въ разныя Чаплино, Горловку, Дебальцево, Гришино и тому подобныя мѣста,

гдѣ разгулъ революціи уничтожилъ не только торговлю, но и всякую культуру. И, конечно, много воды еще утечетъ, пока во всѣхъ этихъ мѣстахъ возстановится нормальная жизнь, люди опять начнутъ строиться и покупать лѣсъ. Въ общемъ торгово-экономическіе виды на предстоящую лѣсосплавную кампанію унылые, темные, что и сказалось въ застоѣ дѣлъ на гомельской ярмаркѣ. Въ состоявшихся сдѣлкахъ сосновый лѣсъ пошелъ на 25—30% дешевле цѣнъ, какія платились за послѣдніе годы; такъ, сосна изъ лучшихъ лѣсовъ на р. Сожѣ продана: 10 арш.×4 верш.—50 коп., 10 арш.×5 верш. по 1 р., 10 арш.×6 верш.—1 р. 75 к., 15 арш.×5 верш.—2 р. 75 к., 18 арш.×5 верш.—3 р. 80 к. На ярмаркѣ, впрочемъ, особенно не завидовали и такимъ сдѣлкамъ. (Тор. Пр. Г.).

Минскъ, 19 февраля. Въ послѣднее время настроеніе лѣснаго рынка рѣзко измѣнилось къ лучшему, хотя сдѣлокъ мало. Въ лѣсахъ началась усиленная рубка. Наряду съ тѣмъ идетъ и вывозка лѣса къ сплавнымъ артеріямъ. Крестьяне теперь рады всякому заработку, такъ какъ просидѣли почти всю зиму безъ работы. Несмотря на усиленную вывозку, сплавъ на югъ предстоитъ не особенно большой; лѣсопромышленники говорятъ, что онъ составитъ едва 50% прошлогодняго. На мѣстныхъ лѣсныхъ дворахъ въ послѣдніе дни сдѣланы значительныя закупки въ Ригу и Привислинскій край; цѣны таковы: бревна еловыя 1—3 саж.×4 верш. 28 к., то же 5 верш. 45 к., 6 верш. 65 к., 7 верш. 1 р. за погон. сажень; бревна сосн. 1—3 саж.×4 верш. 36 к., 5 верш. 55 к., 6 верш. 1 р., 7 верш. 1 р. 40 к., 8 верш. 1 р. 95 к. за погон. сажень; 4 саж.×4 верш. 1 р. 50 к., 4×5—2 р. 80 к., 4×6—4 р. 80 к. 4×7—8 р. Брусъя сосновые длиной 1—2 саж.×кв. 4 верш. 50 к., тол. 4×шир. 5 р. 75 к., 4×6—1 р. 15 к., 5×5—1 р. 20 к., 5×6—1 р. 25 к., 5×7—2 р., 6×6—1 р. 50 к., 6×7—2 р., 7×7—2 р. 20 к., 7×8—2 р. 40 к.; длиной 4 саж.×кв. 4—2 р. 15 к., толщ. 4×шир. 5—3 р. 75 к., 4×6—5 р. 50 к., 5×5—5 р., 5×6—6 р. 50 к., 5×7—9 р. Доски чистыя еловыя длин. 1—3 саж.×толщ. 3 дюйм.×шир. 5 верш.—35 к. за пог. сажень, 3 дюйм.×6 верш.—40 к., 2½ дюйм.×5 верш.—30 к., 2½×6 верш.—35 к., 2×5—25 к., 2×6—30 к., 1½×5—20 к., 1½×6—25 к., 1×5—15 к., 1×6—18 к. Получистыя на 6% дешевле. Доски чистыя сосновые длин. 1—3 саж.×4 дюйм.×5 верш.—75 к. за пог. сажень, 4×6—1 р., 3×5—55 к., 3×6—70 к., 2½×5—50 к., 2½×6—60 к., 2×5—37 к., 2×6—45 к., 1½×6—35 к., 1×5—18½ к., 1×6—23 к. Получистыя на 8% дешевле. Брусски сосн. пиленные 5 дюйм. 40 к., 4 дюйм. 35 к., 3½ дюйм. 30 к., 3 дюйм. 25 к., 2½ дюйм. 18 к., 2 дюйм. 15 к. за погон. сажень. Цѣны—франко ст. Минскъ. Цѣны на дрова, поставленныя въ казенныя учрежденія и отправленныя въ другіе города: березовыя 24 р. куб. саж., сосновые 21 р., ольховыя 22 р. куб. саж., еловыя 19 р. за куб. саж., смѣшанныя 21 р., трехполѣйныя для казенныхъ надобностей 18—19 руб.

Варшава. Слѣшная закупка заграничными лѣсопромышленниками строевого лѣса продолжается. Оказы-

вается, что въ нынѣшнемъ году этого лѣса заготовлено на $\frac{1}{3}$ меньше, чѣмъ въ прошломъ году. Кантованнаго лѣса имѣется большее количество, нежели строевого, но цѣны на него стоятъ выше прошлыхъ; такъ, въ Берлинѣ пользуется хорошими цѣнами дубъ; въ Данцигѣ цѣна дубовыхъ плансоновъ превышаетъ прошлогодною. Значительное количество дубовыхъ шпаль доставляется изъ Россіи за границу по желѣзной дорогѣ. За послѣднее время состоялись сдѣлки: Яффе купилъ у Цихоцкаго 2.000 шт. строевого лѣса на выборъ не рубленого, размѣромъ въ 40 к. ф., по 25 к. за куб. футъ; Штолле—у Цукера 7.000 шт. перво-класнаго строевого лѣса, размѣромъ въ 42 к. ф., по $79\frac{1}{2}$ пфениг. за куб. футъ и 1.000 шт. лѣса второкласнаго по 65 пфениговъ за куб. футъ, франко Солецъ. Вейденфельдъ купилъ 30.000 куб. футовъ мауэрлатовъ по цѣнѣ: за $\frac{8}{9}$ " и выше по 38 к. за 7' и 6' по 24 к. за куб. футъ, франко Вепржъ-Красноставъ. Опшейгеймъ купилъ у Цислера 30.000 куб. фут. мауэрлатовъ по цѣнѣ: за $\frac{8}{9}$ " и болѣе по 39 к. за 7' и 6' по $26\frac{1}{2}$ к. за куб. футъ, франко Пилица-Иповлодзъ. Рембергъ—у Цислера 8.000 шт. тонкой сосны за 20.000 р. Боренштейнъ купилъ 700 слиперовъ по 1 р. 95 к. шт., 1.200 дубовыхъ шпаль по 1 р. 45 к. и 2.000 сосновыхъ шпаль по 95 к., шт., франко Бугъ. Въ Данцигѣ продано 300 дубовыхъ плансоновъ, размѣромъ въ 22 куб. фута, по 2 марки и 600 тимбровъ по цѣнѣ: за 13'—14' по 1 м. 3 пфен., за 15' по 75 пфен. и за болѣе мелкія по 68 пфен. за куб. футъ. Въ Липѣ продано 700 шт. строевого лѣса средняго сорта (въ 34 ф.) по 78 пфен. за штуку; въ Мемель 120 копъ дубовыхъ клепокъ по 140 марокъ за копу. За доски платили: за 2' обзельныя по 45 к., за $1\frac{1}{2}$ ' и 1' обзельныя по 40 к., за 2' $1\frac{1}{2}$ ' и 1' обрѣзныя широкія по 38 к., $\frac{3}{4}$ '—36 к., за $\frac{1}{2}$ ' широкія—37 к. и за узкія по 30 к. за куб. футъ. За доски $1\frac{1}{2}$ ' I кл.—45 р., II кл.—31 р., III кл.—21 р. и IV кл.—17 р. 50 к. за копу длиною 9 локтей.

Х р о н и к а.

Истинные размѣры нашего земельного фонда.

По поводу возникшихъ за послѣднее время проектовъ дополнительнаго надѣленія крестьянъ землею на счетъ земель казенныхъ, удѣльныхъ и частныхъ А. Ермоловымъ въ № 351 газ. „Слово“, помѣщена статья, въ которой приводятся, между прочимъ, слѣдующія данныя и соображенія. „Такъ какъ вопросъ объ ограниченности нашего свободнаго земельного запаса все еще встрѣчаетъ скептиковъ, то обратимся прежде всего къ казеннымъ и удѣльнымъ землямъ, на счетъ которыхъ фантазіи особенно разыгрываются и въ которыхъ многіе видятъ богатый государственный фондъ для облагодѣтельствованія крестьянскаго населенія. Необходимо выяснитъ, гдѣ же эти земли и достаточно ли ихъ, чтобы онѣ могли служить сколько-нибудь серьезнымъ фондомъ для облегченія крестьянской нужды въ землѣ. Тутъ опять фантазіи разыгрываются, и мнѣ

приходилось читать и слышать цифры въ 130—150 милліоновъ десятинъ, на которыхъ можно водворить 15—20 милліоновъ душъ и т. п. Къ сожалѣнію, эти цифры весьма далеки отъ истины, и если общая площадь казенныхъ и удѣльныхъ земель дѣйствительно абсолютно и велика, то надо разобрать изъ чего она состоитъ прежде, чѣмъ строить на ней какія-либо заманчивыя перспективы. Остановлюсь прежде всего на земляхъ казенныхъ. Общая площадь казенныхъ земель въ Европейской Россіи (со включеніемъ губерніи Ставропольской, областей Терской и Кубанской) опредѣлялась, по даннымъ бывшаго министерства земледѣлія и государственныхъ имуществъ за 1901 годъ, въ 112.280 тысячъ десятинъ, но изъ этой площади до 108.024 тысячъ десятинъ считалось подъ лѣсомъ, и притомъ изъ нея же до 78.840 тысячъ десятинъ приходится на долю губерній сѣверныхъ, Архангельской, Вологодской и Олонецкой, 16.270 тысячъ десятинъ въ губерніяхъ Новгородской, Пермской и Вятской. Общая площадь казенныхъ лѣсовъ въ остальныхъ губерніяхъ Европейской Россіи опредѣлилась въ 13.000 тысячъ десятинъ, но и изъ этой площади до 6 милліоновъ десятинъ упадетъ на лѣсистыя губерніи: Костромскую, Казанскую, Уфимскую, Нижегородскую, Минскую (Полѣсье), Волынскую, С.-Петербургскую, Гродненскую, а на долю всѣхъ прочихъ губерній приходится только 7 милліоновъ, въ томъ числѣ около 1 милліона въ областяхъ Кубанской и Терской (горные лѣса). Если несомнѣнно, что въ губерніяхъ сѣверныхъ и сѣверо-восточныхъ часть лѣсныхъ пространствъ, далеко не всегда цѣнныхъ и продуктивныхъ, можетъ быть, хотя и съ большими издержками, обращена подъ полевую культуру, подъ покосы и выгоны, то едва ли кто-либо рѣшится предлагать то же въ отношеніи лѣсовъ въ губерніяхъ среднихъ, южныхъ, юго-восточныхъ и юго-западныхъ. Не касаясь здѣсь спорнаго вопроса о вліяніи лѣсовъ на климатъ, нельзя не признать, что отводъ этихъ лѣсныхъ пространствъ въ надѣлъ мѣстному населенію повлекъ бы за собою въ весьма близкомъ будущемъ полное обезлѣсеніе этихъ губерній, отъ котораго прежде всего пострадали бы интересы того же населенія. Опытъ уже доказалъ, что, за рѣдкими исключеніями, крестьяне своихъ лѣсовъ сохранить не могутъ, да и не имѣло бы никакого смысла отводить казенные лѣса въ надѣлъ крестьянамъ, съ запретомъ ихъ расчистки и обращенія въ пашни. Съ другой стороны тотъ же опытъ показалъ, что въ рукахъ казны лѣса сохраняются всего лучше, и въ нихъ же крестьяне находятъ отпускаемый имъ часто на весьма льготныхъ условіяхъ лѣсной матеріалъ, потребный на постройки, на топливо и т. п., не говоря уже про то, что въ годы острой нужды крестьяне получаютъ въ казенныхъ лѣсахъ заработки, въ видѣ широко поставленныхъ общественныхъ работъ, къ которымъ пришлось обратиться и въ этомъ году для помощи населенію. Такой видъ помощи—доставленіе крестьянамъ заработковъ—неизмѣримо лучше даровой раздачи хлѣба или даже выдачи его въ ссуду, при всегда присущей крестьянству и часто оправдывающейся надеждѣ, что погашенія этихъ ссудъ

въ концѣ концовъ съ него не потребуютъ. Возможно ли съ спокойною совѣстью говорить о предоставленіи казенныхъ лѣсовъ въ надѣль населенію подъ вырубку и распашку, т.-е. о полномъ обезлѣсеніи страны, при нашихъ климатическихъ условіяхъ, при потребности въ строевомъ матеріалѣ на постройку избъ, въ дровахъ на ихъ отопленіе въ теченіе нашей долгой зимы и т. п.? Вѣдь уже теперь во многихъ губерніяхъ крестьяне, не имѣя лѣса по близости, отапливаютъ свои хаты соломой, кизякомъ, въ ущербъ скотоводству и плодородію земли. Неужели допустима мысль о томъ, чтобы въ этомъ направленіи дѣлать еще дальнѣйшіе шаги“?

Крестьянское движеніе въ Рославльскомъ уѣздѣ.

По сообщенію „Русск. Вѣд.“, крупное столкновеніе изъ-за лѣсныхъ порубокъ произошло у крестьянъ со стражниками въ Рославльскомъ уѣздѣ, Смоленской губерніи. Въ Луговской волости имѣется обширное имѣніе Полякова. Лѣсъ этого имѣнія скупилъ московское лѣсопромышленное товарищество. Устроило лѣсопильный заводъ и зерко слѣдитъ за порубкой. А тутъ окружные крестьяне взяли да и срѣзали часть лѣса. Тщетно приставъ составлялъ протоколы, уговаривалъ возвратить похищенный лѣсъ; крестьяне стояли на своемъ: „Лѣсъ этотъ нашъ, и безъ суда мы его не возвратимъ!“ Даже угрозы пристава взять отъ нихъ лѣсъ силой не подѣйствовали. Товарищество, видя безпомощность пристава, конечно, обратилось къ высшему начальству, которое и приказало приставу принять строгія мѣры къ розыску и отобранію похищеннаго лѣса. Послѣ сего приставъ Шершевицкій, присоединивъ къ своимъ 11-ти стражникамъ еще 12 человѣкъ такъ-называемыхъ экономическихъ стражниковъ съ экономіи лѣснаго товарищества, всего въ числѣ 23-хъ человѣкъ, вооруженныхъ винтовками, при 2-хъ урядникахъ, отправился въ походъ. Первой навстрѣчу попалась деревня Возновка. Крестьяне, повидимому, испугались вооруженной, небывалой стражи и на предложенный приставомъ ультиматумъ „сдаться“ сдались безъ всякаго сопротивленія и быстро вывезли самовольно вырубленный лѣсъ; къ тому же здѣсь позади шли и экономическія подводы. Отдохнувъ, отрядъ 4-го января двинулся къ деревнѣ Коровники въ полной увѣренности, что и здѣшніе крестьяне послѣдуютъ первымъ и принесутъ повинную. Здѣшніе крестьяне съ бабьемъ во главѣ вышли навстрѣчу отряда пристава, вооруженные цѣпами, кольями, топорами и ружьями, въ количествѣ около 100 чел. Но, прежде чѣмъ вступить въ бой, крестьяне выслали къ приставу 5 парламентаровъ безоружныхъ. Приблизившись, парламентары упали на колѣни, говоря: „Стрѣляйте, мы безоружны!“ Приставъ усмотрѣлъ въ этомъ шагѣ крестьянъ подвохъ—вести его въ заблужденіе и напасть на его отрядъ со всѣхъ сторонъ. Недолго думая, приставъ командовалъ отряду дѣйствовать прикладами. Въ результатѣ произошла свалка. Видя, что крестьяне осиливаютъ отрядъ, приставъ командуетъ „стрѣлять“. Раздается залпъ. Толпа крестьянъ, разумѣется, раз-

бѣгается, но поле столкновенія оказывается покрытымъ убитыми и ранеными. Крестьянъ убито 8, ранено 15, изъ коихъ 2 скоро скончались. Изъ отряда убиты урядникъ и 1 стражникъ; тяжело ранены цѣпами самъ приставъ и два стражника. Послѣ такого неожиданнаго сраженія приставъ, пріостановивъ свои дѣйствія противъ крестьянъ, распорядился отправкою раненыхъ въ мѣстную больницу и поспѣшилъ ретироваться къ лѣсопильному заводу—своей стоянкѣ. Но возмущенные крестьяне, присоединивъ къ себѣ окружныя селенія, окружили заводъ. Однако приставу удалось съ отрядомъ возвратиться въ г. Рославль, хотя по дорогѣ попутныя селенія встрѣчали отрядъ съ кольями, но сраженій, по счастью, не было. На смѣну этого злополучнаго отряда прибыла на мѣсто безпорядковъ уже рота солдатъ во главѣ съ помощникомъ начальника смоленскаго губернскаго жандармскаго управления подполковникомъ Гладышевымъ. Крестьяне дер. Коровники не оказали г. Гладышеву никакого сопротивленія и безпрекословно исполнили его требованіе о перевозкѣ нарубленнаго лѣса. И въ награду за повиновеніе по приказанію г. Гладышева вся деревня была выпорота розгами. Послѣ сей дикой экзекуціи г. Гладышевъ объявлялъ окружныя селенія съ дер. Коровники, гдѣ внушалъ крестьянамъ, что за самоуправство и неповиновеніе властямъ съ ними будетъ поступать такъ же, какъ и съ коровниковскими крестьянами.

Къ вопросу объ увеличеніи крестьянскаго землевладѣнія на счетъ казенныхъ лѣсовъ.—„Новое время“ (№ 10742) сообщаетъ, что, по предложенію министерства земледѣлія, въ Самарѣ состоялось совѣщаніе лѣсныхъ чиновъ, единогласно высказавшихся противъ отчужденія изъ имѣющихся 35.000 дес. подъ лѣсными колками сколько-нибудь значительныхъ лѣсныхъ пространствъ въ фондъ крестьянскихъ земель; совѣщаніе признаетъ цѣлесообразною уступку сравнительно небольшихъ лѣсныхъ площадей, въ цѣляхъ округленія границъ лѣсныхъ дачъ и уничтоженія черезполосности владѣнія. Къ такому заключенію совѣщаніе пришло по слѣдующимъ соображеніямъ: Самарская губернія въ большей своей части чистостепная, безлѣсная, необозримыя пространства къ югу и востоку совершенно лишены лѣсовъ, и поэтому населеніе огромнаго района тяготѣетъ къ лѣсамъ Самарской губерніи и находитъ въ нихъ однихъ удовлетвореніе своихъ потребностей на топливо, а главнымъ образомъ на подѣлочный матеріалъ. Уничтоженіе лѣсныхъ колковъ сдѣлало бы земли самарскаго края еще болѣе доступными жгучимъ, усушающимъ вѣтрамъ пустынь Средней Азіи. По мѣрѣ увеличенія безлѣсныхъ степныхъ пространствъ это убійственное дыханіе раскаленныхъ степей будетъ захватывать все болѣе и болѣе юго-востокъ Россіи и наносить неисчислимый вредъ ея хозяйству по всей ея юго-восточной окраинѣ.

Политика и привислинскіе лѣса. Лодзинскій корреспондентъ газеты „Срочный Телеграфъ“ (№ 33) пишетъ: „Истребленіе лѣсовъ Згержскаго и Пабіаницкаго уѣздъ овъ несмотря на охрану, продолжается. Каждую ночь вырубаютъ и вывозятъ изъ этихъ лѣсовъ сотни деревьевъ, безъ всякой помѣхи со стороны лѣсничихъ“.

Интересно, однако, знать, какую „помѣху“ могутъ создать лѣсниче, если ничего не можетъ сдѣлать и сама охрана, и если здѣсь, благодаря неумѣлымъ дѣйствіямъ администраціи, рядомъ съ безцѣльнымъ стѣсненіемъ всего мирнаго общества, революціонеры и разбойники до сихъ поръ сохраняютъ полную свободу дѣйствій, доказательствомъ чему могутъ служить хотя бы слѣдующія, напечатанныя въ томъ же № той же газеты подробности убійства въ имѣніи графа Константина Плятера, Хлѣвискахъ, Радомской губерніи, лѣсничаго Шимановскаго. Нѣсколько дней тому назадъ домъ Шимановскаго былъ окруженъ нѣсколькими десятками людей, которые, высадивъ дверь бомбой, ворвались внутрь. Пятеро изъ нихъ вошли въ комнату, гдѣ сидѣлъ Шимановскій съ дѣтьми, остальные же съ револьверами стали у окна. Шимановскому былъ прочитанъ „смертный приговоръ“, постановленный радомскимъ революціоннымъ комитетомъ. Дѣти бросились къ Шимановскому и начали плакать и просить прибывшихъ не убивать отца, а неизвѣстные, не обративъ на слезы ни малѣйшаго вниманія, оторвали ихъ отъ отца и на ихъ же глазахъ убили его тремя выстрѣлами изъ револьвера.

— Появился въ печати составленный главнымъ садовникомъ Э. А. Мейеромъ „Каталогъ садовыхъ учреждений Московскаго сельскохозяйственнаго института“, рассылаемый бесплатно лицамъ, интересующимся приобрѣтеніемъ растений изъ садовыхъ учреждений института. Каталогъ (въ 57 стр.) обнимаетъ плодовые деревья и ягодники, декоративныя деревья, ивы, тополи, многолѣтнія травянистыя растенія, сорта хмеля, картофеля и т. д.; при этомъ каждый видъ растенія сопровождается краткою характеристикой, знакомящею съ культурнымъ значеніемъ растенія.

Новыя книги.

— Устройство Никольской лѣсной дачи владѣнія товарищества Вознесенской мануфактуры. Первая лѣсоустроительная ревизія за минувшій 1-ый періодъ, или 15-тилѣтіе съ 1884—1898 гг. включительно. *Г. А. Сычевъ.* in 8° 277 стр. съ 2-мя планами и 11 фототип. М. 1905. Ц. 1 р. 75 к.

— Изслѣдованіе прочности желтой сосны. *П. А. Козьминъ.* in 8° 42 + 6 стр. съ рис. Томскъ 1905. (Отдѣл. оттискъ „Извѣстій томск. технолог. института“).

— Гніеніе половъ, стѣнъ, балокъ и пр. въ жилыхъ помѣщеніяхъ и мѣры борьбы съ нимъ. in 8° 43 стр. съ 18 рис. и 1 табл. Проф. *С. И. Ростовцевъ.* Изд. Москов. Губерн. Земства. М. 1905 г. Ц. 30 к.

— Краткія свѣдѣнія по технологіи дерева. *А. И. Виноградовъ.* Изданіе А. И. Виноградова. Сиб. 1905. Ц. 50 к.

— Теплота въ заводскомъ дѣлѣ. Научно-технологическое руководство для инженеровъ, практиковъ и студентовъ высшихъ учебныхъ заведеній. Съ 76 рис. и ссылками на оригинальную и рефератную литературу. Сост. при участіи инж.-техн. В. А. Градскаго. Изд. кн. маг. Г. Леффлера. Рига. 1905 г. Ц. 2 р. 80 к.

— Справочная книжка для лѣсныхъ хозяевъ. *А. Плинеръ.* 446 стр. 1905. Цѣна 2 р.

— Древесно-массное и целлюлозное производство по современнымъ даннымъ. Производство бурой древесной массы. *Н. П. Мельниковъ.* 152 стр., съ 86 черт. и съ образцами целлюлозы, древесной массы и друг. Сиб. 1906. Цѣна 2 р. 50 к.

— Краткій курсъ землемѣрія для желѣзнодорожныхъ техникумовъ. *А. Щелковъ.* 106 стр. съ 10 табл. 1905. 2 р.

— Общій основной курсъ топографіи или низшей геодезіи. *Бьликъ.* Изд. 5-е, 257 стр. М. 1905. Цѣна 1 р. 75 к.

— Краткій отчетъ о дѣятельности ученаго комитета министерства земледѣлія и государственныхъ имуществъ за время съ 30 марта 1904 г. по 30 марта 1905 г. in 8° 56 стр. + XVIII стр. Сиб. 1905.

— *Moderne Farben auf Holz.* Von *W. Zimmermann.*

— *Das Beizen und Farben der Holzes.* Von *W. Zimmermann.*

— *Loblolly pine in Eastern Texas, with special reference to the production of cross-ties.* By *Raphael Zon.* U. S. Department of Agriculture, Forest Service. Bulletin № 64. in 8° 53 p. Washington, 1905.

Справочный отдѣлъ.

Предстоящіе торги и поставки.

9 марта въ правленіи варшавскаго округа путей сообщенія (Варшава), въ 12 ч., съ переторжкою на 13 марта, торги на поставку въ 1906—1908 гг. лѣсныхъ матеріаловъ, на сумму 7.179 р. въ годъ.

15 марта въ заколпскомъ волост. правл., Меленков. у., Владимір. губ., торги на продажу лѣса на 20.665 р. по заколпскому лѣсничеству.

17 марта въ выкеун. волост. правл., Ардат. у., Владимір. губ., торги на продажу лѣса на 11.815 р. по рожновскому лѣсничеству.

22 марта въ покровъ-слободскомъ вол. правл., Покров. у., Владим. губ., торги на продажу лѣса на 56.931 р. по селищенск. лѣсничеству.

23 марта въ вѣтчанск. вол. правл., Касим. у., Рязан. губ., торги на продажу лѣса на 33.848 р. по куршинск. лѣсничеству.

Редакторъ-издатель Н. С. Нестеровъ.

Въ редакціи „Лѣсопромышленнаго Вѣстника“

продается книга **КЛЯРА:**

СУХАЯ ПЕРЕГОНКА ДЕРЕВА.

Изданіе редакціи журн. „Лѣсопромышлен. Вѣстникъ“.

Цѣна 1 р. 60 к.

Открыта подписка на 1906 г. на ежемѣсячный журналъ Главнаго Управленія Землеустройства и Земледѣлія

Сельское хозяйство и лѣсоводство.

Журналъ посвященъ распространенію агрономическихъ знаній и помѣщаетъ статьи по всѣмъ отраслямъ сельскаго хозяйства и лѣсоводства и вспомогательнымъ для нихъ наукамъ, имѣющимъ характеръ какъ научныхъ изслѣдованій, такъ и фактическихъ сообщеній изъ русскихъ и иностранныхъ литературы и практики.

Подписная цѣна 3 руб. на годъ съ доставкой.

Подписка принимается: въ редакціи—С.-Петербургъ, Эртелевъ пер., д. № 18. Городская, кромѣ того, въ книжномъ магазинѣ „Новаго Времени“.

Редакторъ П. Н. Соновинъ.

Технической и политико-экономической журналъ

3-2

„ВѢСТНИКЪ ОБЩЕСТВА ТЕХНОЛОГОВЪ“

будетъ издаваться въ 1906 году по прежней программѣ, а именно:

а) Свѣдѣнія о дѣятельности Общества Технологовъ (краткія извлеченія изъ протоколовъ, свѣдѣнія о мѣстахъ и тому подобное). б) Свѣдѣнія, касающіяся фабричной промышленности, желѣзнодорожнаго и строительнаго дѣла. в) Краткія свѣдѣнія объ устройствѣ и дѣятельности различныхъ техническихъ учебныхъ заведеній, какъ отечественныхъ, такъ и иностранныхъ. г) Статьи и рефераты технического содержанія по различнымъ отраслямъ механической и химической технологій. д) Политико-экономическія и статистическія статьи по вопросамъ промышленности и торговли. е) Свѣдѣнія о положеніи и дѣятельности технологовъ и инженеръ-технологовъ въ С.-Петербургѣ и другихъ городахъ. ж) Смѣсь. Біографіи и некрологи. Библиографическія указанія. Правительственныя распоряженія. з) Корреспонденціи. Вопросы и отвѣты. и) Объявленія.

ВѢСТНИКЪ выходитъ ежемѣсячно. Подписная цѣна на журналъ въ годъ: для членовъ Общества 5 руб., для лицъ, не состоящихъ членами Общества, 7 руб., для студентовъ (допускается разсрочка по третямъ года—по 1 р.) 3 рубля.

ОТДѢЛЬНЫЙ НУМЕРЪ 75 коп.

ОБЪЯВЛЕНІЯ въ журналъ „ВѢСТНИКЪ ОБЩЕСТВА ТЕХНОЛОГОВЪ“ принимаются по нижеслѣдующимъ цѣнамъ.

ГODOVЫЯ СО ВСЯКАГО СРОКА:

Впередѣ текста:		Годовыя на обложкѣ:	
За страницу	160 р.	Послѣдн. (4) стр.	250 р.
„ 1/2 „	90 „	Вторая	200 „
„ 1/4 „	60 „	Третья	175 „
„ 1/8 „	35 „		
Позади текста:		Разовыя:	
За страницу	125 р.	За страницу	25 р.
„ 1/2 „	70 „	„ 1/2 „	15 „
„ 1/4 „	45 „	„ 1/4 „	10 „
„ 1/8 „	25 „	„ 1/8 „	6 „

Мелкія объявленія годовыя за строку петита въ одинъ столбець 80 к., разовыя по 20 к.

ИСКЛЮЧИТЕЛЬНАЯ СТРАНИЦА: передъ текстомъ 200 р., послѣдняя передъ обложкой 175 р., 1-я послѣ 2-й стр. обложки 175 р. Объявленія полугодовыя и четверть-годовыя на 25% дороже годовыхъ. За разсылку объявленій за тысячу экземпляровъ, въ 1 лоть—10 р. Обмѣнные объявленія другихъ журналовъ и газетъ принимаются по взаимному соглашенію.

Подписка и объявленія принимаются:

Въ С.-Петербургѣ, въ конторѣ редакціи, при Правленіи Общества Технологовъ, Англійскій пр., д. № 45, и у гг. Членовъ-Корреспондентовъ Общества:

Баку,—у Михалева, Михаила Осиповича, Техническое училище.

Екатеринославъ,—Ильинскаго, Петра Григорьевича, мастерскія Екатеринбургской жел. дороги.

Кіевъ,—Родовича, Ѳедора Юсафатовича, Казначей Ком. Техн. Кіевского района, Управл. Ю.-З. ж. д.

Кохма, Влад. губ.,—Ясунинскаго, Николая Арсеньевича, Ст. Кохма, Шуйско-Ивановской жел. дор.

Москва,—Иванова, Дмитрія Михайловича, Мясницкая, д. Кабанова, к-ра Фицнеръ и Гамперъ, и Ковальскаго, Марьяна Яковлевича, Прохоровская Трехгорная м-ра.

Ниж.-Новгородъ,—Гутовскаго, Владимира Николаевича, Бол. Ямская ул., д. № 69.

Рига,—Пиранга, Николая Юліевича, Попова ул., д. № 8.

Саратовъ,—Лаговскаго, Александра Александровича, Управленіе Рязан.-Урал. ж. д.

Тамбовъ,—Зубкова, Андрея Тимофеевича, ж.-д. вагонныя мастерскія.

Ташкентъ,—Шпаковскаго, Николая Юсифовича, мастерскія ж. д.

Тифлисъ,—Стржемескаго, Бронислава Юсифовича, главн. мастерскія Закавказской ж. д.

Томскъ,—Твардовскаго, Владислава Юсифовича, Управленіе Сибирской ж. д., сл. тяги.

Харьковъ,—Рицони, Павла Павловича, Петинская ул., 124, паровозостроит. заводъ.

ОТКРЫТА ПОДПИСКА

на 1905/6 г.,—8-й годъ изданія,—политехническаго, иллюстрированнаго журнала, выходящаго два раза въ мѣсяцъ,

„Всемирное Техническое Обзорѣніе“.

Журнальный годъ начинается съ октября мѣсяца.

Журналъ „Всемирное Техническое Обзорѣніе“ имѣетъ своею цѣлю: 1) распространять между читателями техническія свѣдѣнія, добытыя непосредственно отъ заводовъ, фабрикъ, техническихъ фирмъ и учреждений; 2) знакомить читателей съ новостями, усовершенствованіями и открытіями, появляющимися за границей, и 3) быть посредникомъ между заводами, техническими фирмами, техническими обществами, инженерами, техниками разныхъ специальностей и прочими лицами, интересующимися техникой и промышленностью.

Въ журналъ помѣщаются статьи по всемъ отраслямъ техники и промышленности; статьи иллюстрируются большимъ количествомъ ясныхъ рисунковъ.

Въ журналъ помѣщаются также отчеты о засѣданіяхъ и докладахъ въ техническихъ обществахъ, сообщаются свѣдѣнія объ устройствѣ выставокъ, съѣздовъ и т. п.

Кромѣ того, въ журналъ имѣются еще слѣдующіе отдѣлы: наши и иностранные заводы, техническое образованіе, разныя новости и сообщенія, хроника, правительственныя распоряженія, библиографія, указатель вновь изданныхъ русскихъ и иностранныхъ техническихъ книгъ, корреспонденція, справочныя свѣдѣнія, обзоръ избранныхъ привилегій, представляющихъ наибольшее практическое значеніе, выданныхъ въ Россіи и въ иностранныхъ государствахъ (всѣ привилегіи иллюстрируются рисунками) и, наконецъ, полный указатель привилегій, выданныхъ въ Россіи за послѣднее время.

Въ обширномъ отдѣлѣ объявленій имѣется обстоятельно составленный „Алфавитный указатель специальностей заводовъ и техническихъ фирмъ“.

Журналъ печатается въ собственной своей типографіи „Столичная скоропечатня“, Спб., уг. Морской и Гороховой ул.,

д. 23/12; входъ съ Гороховой.—Принимаются заказы на постороннія типографскія работы и по весьма сходнымъ цѣнамъ.

Подписная цѣна на журналъ: на годъ безъ доставки—9 руб., на 1/2 года—5 руб., на 3 мѣс.—3 руб., одинъ №—60 к. съ доставкой и пересылкою во все города Россійской Имперіи на годъ—10 руб., на 1/2 года—6 руб., на 3 мѣс.—4 руб., одинъ №—80 к.; за границу на 1 годъ—14 р., на 1/2 года—8 р., на 3 мѣс.—5 р., одинъ №—1 руб. Подписка принимается съ какого угодно мѣсяца на сроки, указанные въ этой таблицѣ. Подписная цѣна на годовые экземпляры журнала за 1-й, 2-й и 3-й года изданія (1898—1899, 1899—1900 и 1900—1901) на 30% меньше, за 4-й годъ (1901—1902) на 25% меньше, за 5-й годъ (1902—1903) на 20% меньше, за 6-ой годъ (1903—1904) на 15% меньше и за 7-ой годъ (1904—1905) на 10% меньше.

Для годовыхъ подписчиковъ съ начала журнальнаго года допускается разсрочка: при подпискѣ 3 р. и затѣмъ по 1 р. въ слѣдующіе ближайшіе мѣсяцы. Казеннымъ учрежденіямъ допускается уплата подписныхъ денегъ въ 3 и 4 срока. Скидка дѣлается: книжнымъ магазинамъ—5%, учебнымъ заведеніямъ—25%.

Для ознакомленія съ журналомъ можетъ быть высланъ одинъ изъ номеровъ журнала (по усмотрѣнію редакціи) за 30 к. марками. Содержаніе журнала за всѣ истекшіе года высылается бесплатно.

Объявленія въ журналъ принимаются по установленному тарифу, который высылается по требованію. Подписка принимается въ конторѣ редакціи журнала: С.-Петербургъ, Геслеровскій 11; въ конторѣ „Столичной Скоропечатни“, Гороховская 12; у всѣхъ извѣстныхъ книгопродавцевъ и въ конторахъ по приему объявленій и подписки на газеты и журналы.

Редакторъ-издатель журнала Подполковникъ С. Х. Золотухинъ.

VIII-й годъ
изданія.ОТКРЫТА ПОДПИСКА НА 1906 ГОДЪ
НА ЕЖЕНЕДЕЛЬНЫЙ ЖУРНАЛЬVIII-й годъ
изданія.

ЛѢСОПРОМЫШЛЕННЫЙ ВѢСТНИКЪ.

ЖУРНАЛЬ ЛѢСНОГО ХОЗЯЙСТВА, ЛѢСОПРОМЫШЛЕННОСТИ И ТОРГОВЛИ ЛѢСОМЪ.

ПОДПИСН ЯЦЪ НА годъ 6 рублей и на полгода 4 рубля.ПОДПИСКА НА ЖУРНАЛЬ ПРИНИМАЕТСЯ въ конторѣ редакціи (Москва, Петровско-Разумовское)
и въ извѣстныхъ книжныхъ магазинахъ.

Редакторъ-издатель Н. С. Нестеровъ.

КЛЕЙМА РЕВОЛЬВЕРНЫЯ

патентъ В. Геллера

ДЛЯ МѢТКИ ДЕРЕВЬЕВЪ И БРУСЬЕВЪ.
ЗАПАДНИ И КАПКАНЫ,

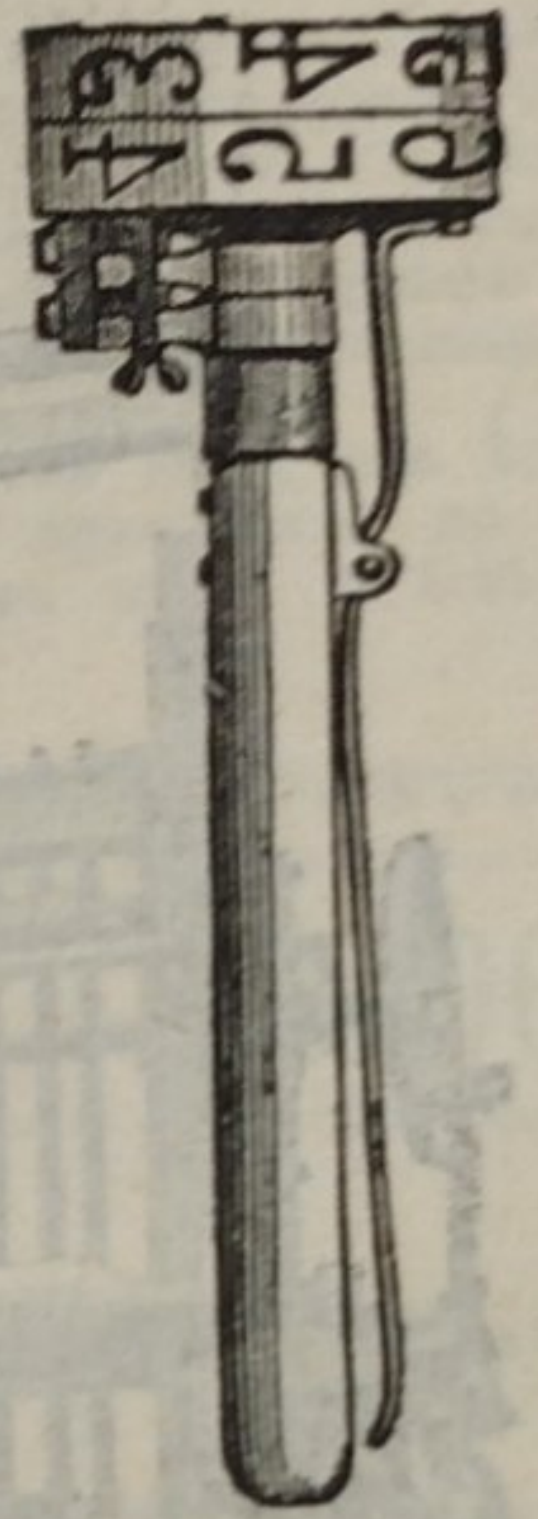
ОКОВКИ

ДЛЯ ДВЕРЕЙ И ОКОНЪ,

СЕЛЬСКО-ХОЗЯЙСТВЕННЫЯ ПРИНАДЛЕЖНОСТИ.

Крыштофъ Брунъ и Сынъ

въ Варшавѣ.



Техническая контора

Торговый домъ НИДМАНЪ и К^о.

МОСКВА, Мясницкая, уг. Златоустовскаго и Георгіевскаго пер., д. Бахрушина.

ГЛАВНОЕ ПРЕДСТАВИТЕЛЬСТВО ДЛЯ РОССИИ

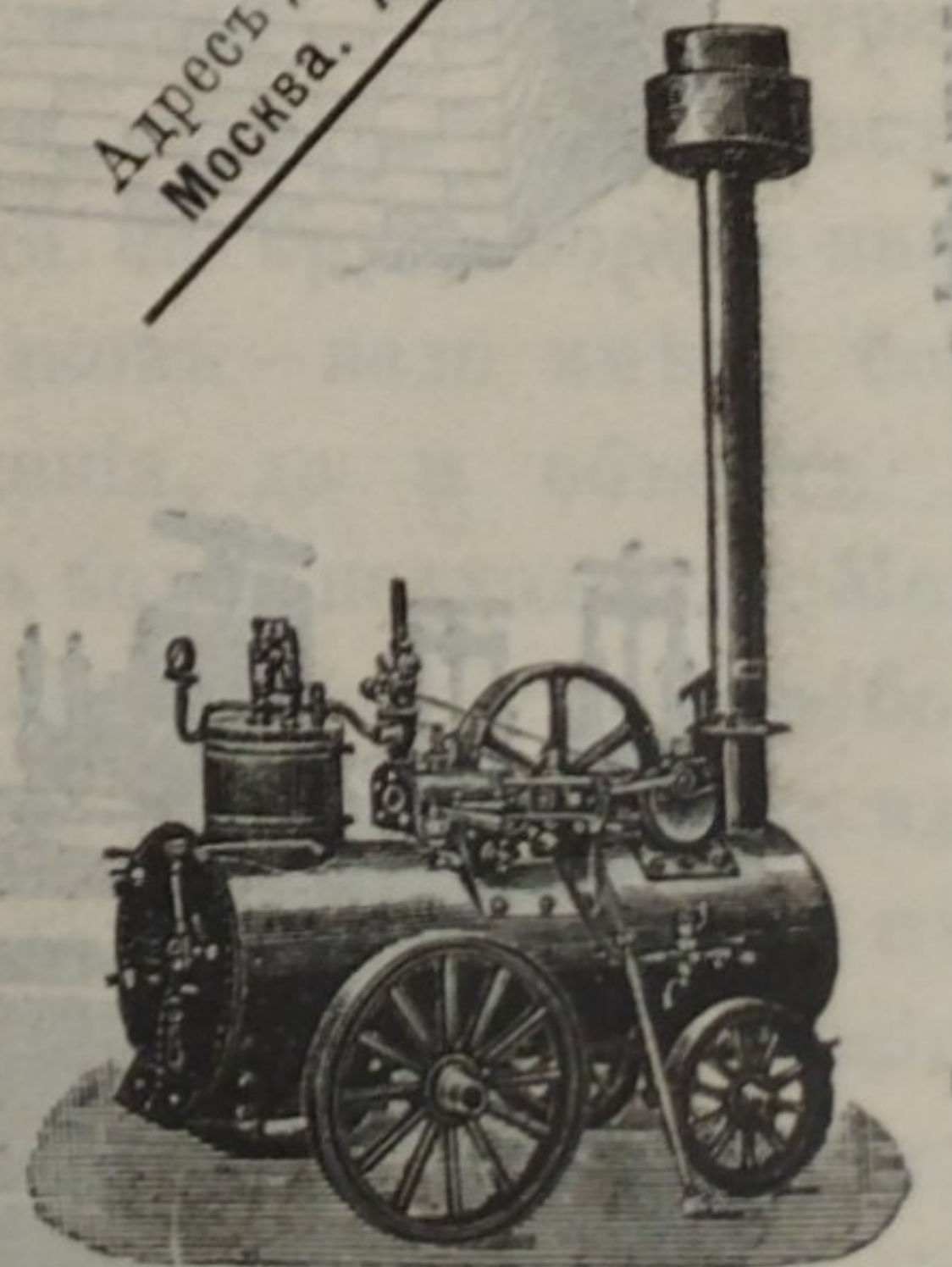
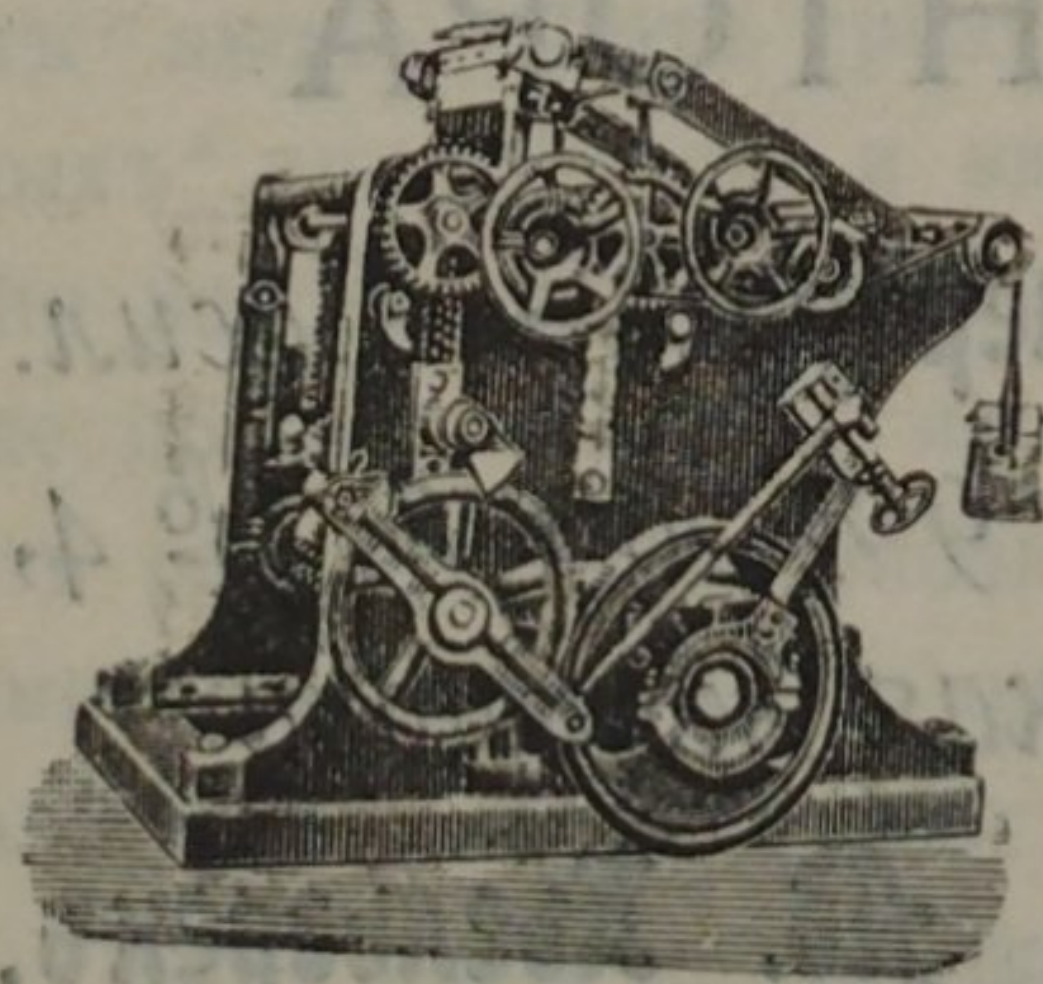
Общества Производства машинъ для обработки дерева

„СТЕЛЛА“ въ Ригѣ.

НОВОСТЬ: переносныя лѣсопильныя рамы патентъ „Стелла“,
не требующія фундамента. Незамѣнимы для использованія
лѣсныхъ участковъ.Полное оборудованіе лѣсопильныхъ заводовъ, бо-
чечныхъ и паркетныхъ фабрикъ и проч.

ЛОКОМОБИЛИ.

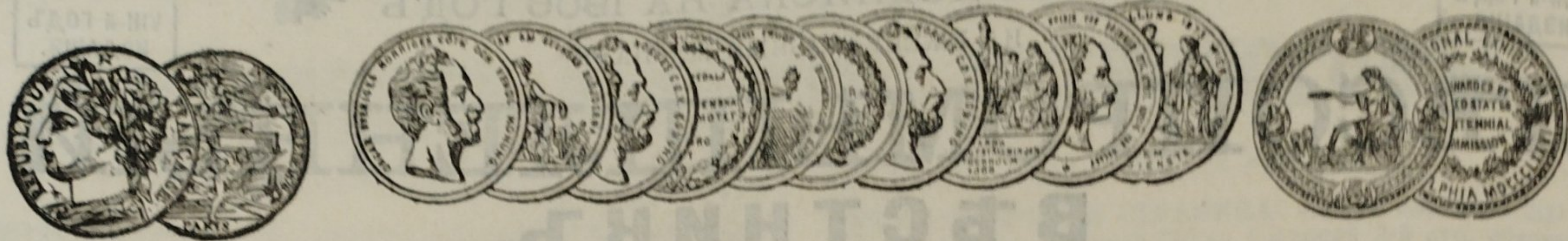
ПРЕДСТАВИТЕЛ. АНОНИМ. О-ВА СУМСКИХЪ

Машиностроит. зав. въ Сумахъ. Паровыя
машины, насосы, паровые котлы-корнвал. и трубчат.
баки, стропила, мосты, дробильн. машины и проч.Трансмиссіи новѣйшей конструкціи съ самосмазывающимися подшипниками, приспособленными для пыль-
ныхъ помещеній, и фрикціонныя муфты.

Фабричный екладъ веѣхъвъ азмѣровъ ремней кожаныхъ и изъ верблюжьей шерети.

Телефонъ № 69—26.

Адресъ для телеграммъ:
Москва. АППРЕТУРА.



АКЦИОНЕРНОЕ ОБЩЕСТВО
МАШИНОСТРОИТЕЛЬНЫХЪ ЗАВОДОВЪ

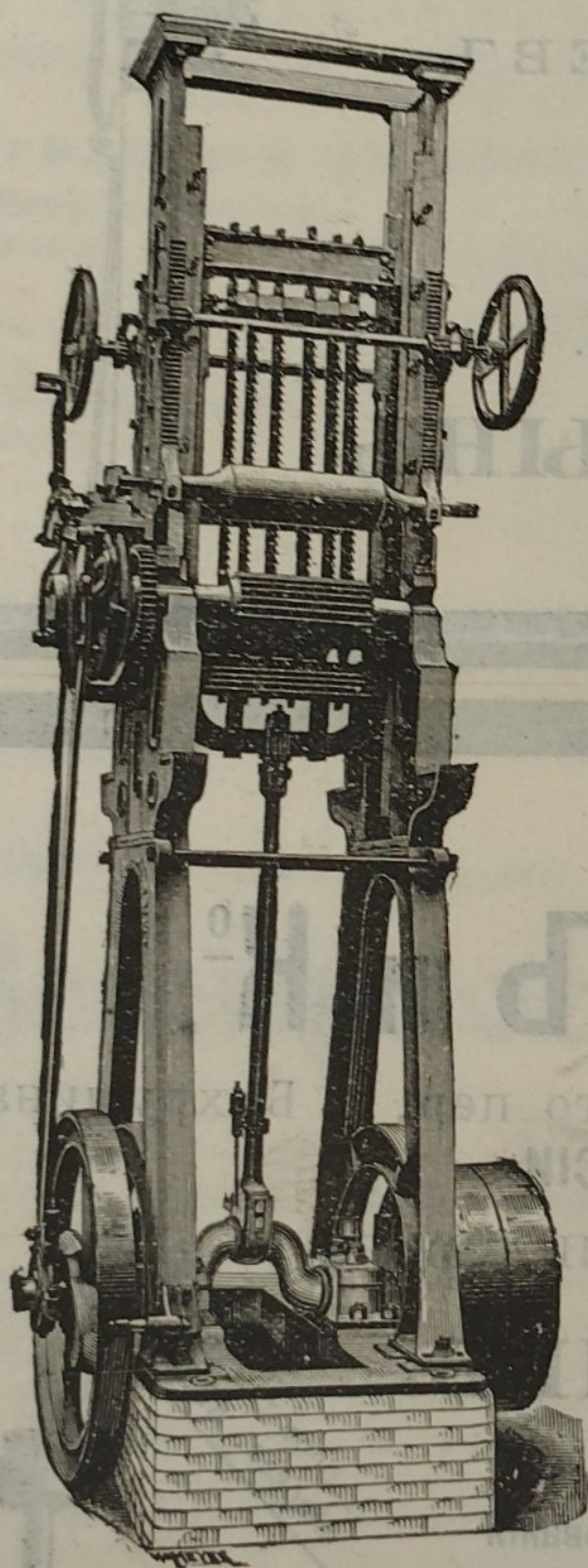
І. и К. Г. БОЛИНДЕРА

ВЪ СТОКГОЛЬМЪ—ШВЕЦІЯ.

Основано въ 1844 году.

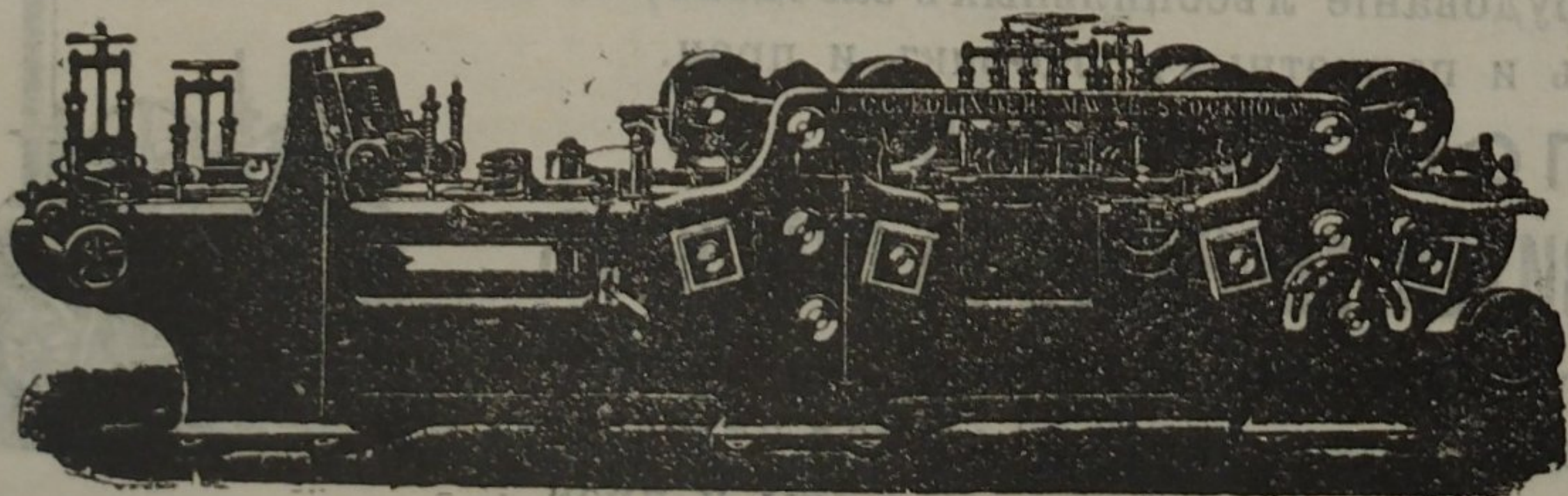
МАШИНЫ

ДЛЯ ОБРАБОТКИ ДЕРЕВА.



Строгальные станки новѣйшей конструкции и недостигнутой еще по сіе время производительности изготовляются въ болѣе чѣмъ 30 величинъ. Съ нашимъ строгальнымъ станкомъ № 12 была достигнута производительность въ 100000 футъ или 43000 аршинъ гребня и паза въ теченіе 10 час.

Высшая награда «GRAND-PRIX» на всемирной выставкѣ въ Парижѣ 1900 г.



КОНТОРА

въ С.-Петербургѣ — Васил.
Островъ, 9-я линія, № 4,
Техническая контора
Ад. Кьельгрехъ.

Заводъ въ СТОКГОЛЬМЪ—ШВЕЦІЯ.

Остерегаться поддѣлокъ, выдаваемыхъ за производство нашихъ заводовъ!