

ЛѢСОПРОМЫШЛЕННЫЙ ВѢСТНИКЪ.

ЖУРНАЛЪ ЛѢСНОГО ХОЗЯЙСТВА, ЛѢСНОЙ ПРОМЫШЛЕННОСТИ И ТОРГОВЛИ ЛѢСОМЪ.
ВЫХОДИТЪ ЕЖЕНЕДЕЛЬНО.

Подписная цѣна съ доставкой и пересылкой: на годъ—шесть руб-лей и на полгода—четыре рубля; отдѣльные номера по 25 коп.

За напечатаніе объявленій на послѣднихъ страницахъ взимается за одинъ разъ: за цѣлую страницу—30 руб., за 1/2 страницы—20 руб., за 1/4 страницы—12 руб., за 1/8 страницы—8 руб. и за строку петита въ 25 буквъ—20 к. При повтореніи дѣлается скидка по особому тарифу Редакціи. За пересылку отдѣльныхъ объявленій, вѣсомъ до 1 лота, взимается по 70 коп. и по 35 коп. за каждый добавочный лотъ, съ каждой сотни экземпляровъ. За перемѣну адреса уплачивается 60 коп.

Подписка принимается въ конторѣ Редакціи и въ извѣстныхъ книжныхъ магазинахъ. Объявленія принимаются въ конторѣ Редакціи и конторахъ объявленій Петербурга и Москвы.

Адресъ Редакціи и Конторы: Москва, Петровско-Разумовское.

Статьи, присылаемыя для напечатанія, могутъ въ случаѣ надобности подвергаться сокращеніямъ и измѣненіямъ. Статьи, присылаемыя безъ обозначенія условій гонорара, считаются бесплатными. Статьи, признанныя Редакціей неудобными для напечатанія, сохраняются 3 мѣсяца и возвращаются авторамъ за ихъ счетъ. О присылаемыхъ въ Редакцію новыхъ книгахъ даются въ журналѣ отзывы или помѣщаются объявленія.

Редакція открыта ежедневно, кромѣ праздничныхъ дней, отъ 11 до 4 часовъ дня. Для личныхъ объясненій редакторъ принимаетъ по субботамъ отъ 6 до 7 час. вечера и по воскресеньямъ отъ 1 до 2-хъ часовъ дня.

№ 11.

16-го МАРТА.

1906 г.

СОДЕРЖАНІЕ.

Варіаціи сосновыхъ шишекъ и сѣмянъ въ Швеціи. С. А. Богословскаго.—На разные темы. А. П.—Лѣсоторговый отдѣлъ. Кременчугъ. Н. Я.—Нижній-Новгородъ. И. Доб-тина.—Дубовка.—Варшава.—Хроника. Наводненіе въ Минскѣ.—Лѣсные опыты въ Венгріи. С. А. Б.—Примѣненіе проволоки для увязки лѣса на платформахъ.—Справочный отдѣлъ.—Предстоящіе торги и поставки.—Объявленія.

Варіаціи сосновыхъ шишекъ и сѣмянъ въ Швеціи.

Въ 1902 и 1903 годахъ въ Швеціи стояла очень низкая температура лѣта, такъ что возникали даже опасенія, что въ 1903 г. сосна совсѣмъ не дастъ всхожихъ сѣмянъ. Поэтому на шведскую лѣсную опытную станцію была возложена задача выяснить, какъ отразилась столь неблагоприятная погода на качествѣ сѣмянъ сосны въ разныхъ частяхъ страны.

Съ этою цѣлью изъ 26 различныхъ ревиоровъ было выписано, по меньшей мѣрѣ, по 3 пробы шишекъ въ 10 литровъ каждая. Часть сѣмянъ изъ этихъ пробъ была высѣяна въ аппаратахъ для проращиванія, съ цѣлью выяснить процентъ и энергію всхожести. Результатъ получился слѣдующій. Сосновыя сѣмена, собранныя на самомъ далекомъ сѣверѣ Швеціи (въ Лапландіи) оказались совершенно невсхожими; далѣе къ югу энергія прорастанія постепенно увеличивалась и сѣмена изъ южной и средней Швеціи обнаружили уже вполне нормальную всхожесть. Насколько измѣнялась энергія прорастанія съ широтою мѣста, показываютъ такія данныя: сѣмена изъ южной и средней Швеціи заканчивали прорастаніе въ среднемъ въ 15 дней, тогда какъ для сѣверной Швеціи этотъ срокъ растягивался на 45—55 дней. Можетъ быть и для Лапландіи часть сѣмянъ оказалась бы всхожей, если бы еще продолжить опытъ, чего по различнымъ причинамъ опытная станція не могла сдѣлать. Такимъ образомъ,

изслѣдованіе установило, что неблагоприятная погода лѣта 1902 и 1903 годовъ отразилась на соснахъ только сѣверныхъ районовъ Швеціи.

Но опытная станція не ограничилась возложенною на нее задачею. Громадный, предоставленный ей въ распоряженіе матеріалъ она подвергла тщательному всестороннему изслѣдованію съ цѣлью выяснить, какъ отражаются на шишкахъ и сѣменахъ сосны различныя условія роста. Вотъ главнѣйшіе выводы, которые дали эти изслѣдованія.

Всѣ сосновыхъ шишекъ въ свѣжемъ состояніи сильно падаетъ съ возрастаніемъ широты мѣста, такъ что характерная для сѣверной Швеціи форма *Pinus silvestris* var. *lapponica* всегда даетъ болѣе легкія шишки, чѣмъ обыкновенная южная сосна.

Но въ еще большей степени, чѣмъ отъ широты мѣста, величина сосновыхъ шишекъ зависитъ отъ возраста материнскаго дерева: чѣмъ дерево старше, тѣмъ болѣе мелкія шишки оно даетъ. Такъ, на примѣръ:

	Сѣверная широта.	Возрастъ дерева.	Средняя длина на шишки.	Средн. ширина.	Число шишекъ въ литрѣ.
Сантиметр.					
Ö. Jämtländer-Revier . . .	63°5'	40	3.7	2.0	778
		60	4.0	2.1	722
		80	3.3	1.8	1182
Slöttbygder-Revier . . .	58°20'	80	4.3	2.1	694
		100	3.8	1.9	1004
		150	3.6	1.8	1134

Въ сѣмяносушильнѣхъ мелкія шишки, а также шишки съ крайняго сѣвера раскрывались съ большимъ трудомъ. Шишки, содержащія невсхожія сѣмена, даже послѣ очень продолжительнаго нагрѣванія не раскрывались, за немногими исключеніями.

Не только величина шишекъ, но и форма ихъ сильно варьируетъ; зрѣлая двухлѣтняя шишка въ общемъ имѣетъ конусообразную форму и сидитъ на сильно изогнутой ножкѣ. Болѣе же мелкія шишки сѣвернаго происхожденія приближаются скорѣе къ цилиндрической формѣ. Внѣшняя часть чешуй шишекъ варьируетъ всего сильнѣе и даетъ лучшіе признаки для установленія формъ шишекъ. Обычно ромбическіе щитки бываютъ иногда почти плоскіе (*var. plana* Christ.); середина щитка, такъ называемая апофиза, часто вытягивается и заостряется (*var. gibba* Neer.); это заостреніе развивается нерѣдко очень сильно и загибается внутрь (*var. reflexa* Neer.). Иногда формы *gibba* и *reflexa* образуются только на одной, обычно внѣшней сторонѣ шишки, въ то время какъ на внутренней сторонѣ шишки щитки имѣютъ плоскую форму. Причина такой неравномѣрности, надо полагать, заключается въ различіяхъ въ освѣщеніи. Встрѣчаются формы *gibba* и *reflexa*, главнымъ образомъ, на сѣверѣ.

Цвѣтъ зрѣлой сосновой шишки на сѣверѣ болѣе или менѣе желтоватый; далѣе къ югу онъ становится зеленовато-сѣрымъ или сѣровато-коричневымъ. Цвѣтъ сѣмянъ характеризуется на сѣверѣ свѣтло-коричневымъ тономъ, тогда какъ въ южной Швеціи сѣмена имѣютъ гораздо болѣе темную окраску—отъ темно-коричневой до почти черной, рѣдко съ крапинами. Въ видѣ исключенія бываютъ хорошія сѣмена желтаго и даже бѣлаго цвѣта; обыкновенно же свѣтлый тонъ указываетъ на незрѣлость сѣмени и вообще на плохія его качества.

На вѣсъ сѣмянъ оказываютъ вліяніе какъ широта мѣстности, такъ и возрастъ дерева. Вѣсъ 1.000 шт. свѣжихъ сѣмянъ, взятыхъ въ южной Швеціи, колеблется отъ 4 до 5 грам., тогда какъ въ сѣверной Швеціи онъ составляетъ всего лишь отъ 2 до 3 грам. Съ возрастомъ сосны сѣмена становятся болѣе легковѣсными; такъ, въ округѣ Ö. Iämtland вѣсъ 1.000 шт. сѣмянъ съ 50-тилѣтней сосны составляетъ 3,062 грам., съ 70-тилѣтней—2,554 гр. и съ 100 л.—2,267 грам.

Чтобы прослѣдить, какъ отражается происхожденіе сѣмянъ на получающихся изъ нихъ сосенкахъ, были высѣяны въ открытомъ грунтѣ сѣмена изъ всѣхъ 39 пробъ въ Ollested'ѣ, находящемся на 58° сѣверной широты, на высотѣ околѣ 190 метровъ надъ уровнемъ моря. Какъ и слѣдовало ожидать, различія сказались очень рѣзко ¹⁾.

Наиболѣе бросалась въ глаза разница въ длинѣ хвой; такъ, сосенки, происходящія изъ Лапландіи, имѣли вдвое болѣе короткую хвою, чѣмъ сосенки, выращенныя изъ сѣмянъ, собранныхъ въ южной Швеціи. Точно также стволы у сѣянцевъ южнаго происхожденія были вдвое длиннѣе, чѣмъ у сосенокъ изъ верхняго

1) Сообщаемыя ниже данныя относятся къ однолѣтнимъ сосенкамъ.

Норланда (сѣверъ Швеціи). Напротивъ, въ длинѣ корней особой разницы не было замѣтно; однако, у южныхъ сосенокъ корневая система была гораздо гуще, чѣмъ у сѣверныхъ. Число хвоинокъ оказалось также неодинаковымъ: чѣмъ южнѣе мѣстность, изъ которой были взяты сѣмена, тѣмъ это число больше. Такъ, растеніица изъ сѣвернаго Норланда въ среднемъ имѣли по 24 хвои, изъ средняго и южнаго Норланда—по 33 и, наконецъ, изъ южной Швеціи по 47 шт.

Не безъ вліянія на потомство оказался и возрастъ родителей. Старыя сосны дали болѣе слабыя сѣянцы, чѣмъ молодыя. Такъ, 100—150 лѣтнія деревья (изъ Hölssindland) дали болѣе мелкія растенія, чѣмъ 60-лѣтнія. Изъ сѣмянъ 20—30-лѣтнихъ сосенъ (изъ Finspanda ревира) получились слабыя сѣянцы, съ 50—60-лѣтнихъ, напротивъ, очень сильныя, а съ 80—100-лѣтн.—опять болѣе слабыя. Слѣдовательно, и очень молодыя деревья даютъ не сильное потомство. Оптимальный, въ этомъ отношеніи, возрастъ—средній.

Эти изслѣдованія, въ общемъ, подтверждаютъ тѣ выводы, которые сдѣлалъ Цисларъ въ своихъ извѣстныхъ работахъ, посвященныхъ вопросу о наслѣдственности въ лѣсоводствѣ ¹⁾. Нѣкоторое несоотвѣтствіе есть только въ вопросѣ о густотѣ охвоенія. Цисларъ устанавливаетъ, какъ общее правило, что густота охвоенія увеличивается съ возрастаніемъ широты мѣста. Здѣсь же замѣчено обратное явленіе, то-есть, у сосенокъ южнаго происхожденія число хвой оказалось больше, чѣмъ у сѣверныхъ сосенокъ. Не объясняется ли эта разница тѣмъ, что въ данномъ случаѣ сравниваются только однолѣтніе сѣянцы, тогда какъ Цисларъ имѣлъ дѣло съ болѣе взрослыми растеніями? Что касается корневой системы, то нужно пожалѣть, что приведены только абсолютныя величины, такъ какъ знаніе соотношеній между подземными органами и ассимилятивнымъ аппаратомъ помогло бы намъ отвѣтить на нѣкоторые очень интересные въ научномъ и практическомъ отношеніи вопросы.

С. Богословскій.

На разныя темы.

IV.

Коснувшись изданія прибалтійскими лѣсничими своего „Сборника докладовъ“, весьма естественно вспомнить о другомъ изданіи казенныхъ лѣсничихъ,—о „Замѣткахъ по вопросамъ лѣснаго хозяйства Радомскаго округа“. Я уже познакомилъ съ ними читателя, когда онѣ только что стали выходить ²⁾. Теперь считаю не лишнимъ сказать пару словъ о дальнѣйшемъ ихъ существованіи.

Всего покуда съ марта мѣсяца вышло семь номеровъ. О содержаніи ихъ не буду говорить ³⁾, а укажу

1) Die Zuchtwahl in der Forstwirtschaft. Die Erbllichkeit des Zuwachsvermögens bei den Waldbäumen. Neues aus dem Gebiete der forstlichen Zuchtwahl. См. Рефератъ этихъ статей въ „Лѣсномъ Журналѣ“ 1905 г. № 8. Отд. библиографіи.

2) „Лѣсопр. Вѣстникъ“, 1905 г., № 32.

3) Характеристика этого журнала, очень лестная для него, сдѣлана г. Конаржевскимъ въ № 9 „Лѣснаго Ж.“ въ формѣ

лишь на то, что въ прошломъ году вести такое изданіе было особенно трудно: съ одной стороны, постоянныя забастовки всѣхъ и каждого, въ томъ числѣ и типографій въ Радомѣ, гдѣ журналъ печатается; съ другой стороны, безпрестанные беспорядки въ самихъ лѣсничествахъ, конечно, мало располагающіе лѣсничихъ къ литературной работѣ ¹⁾.

Вотъ почему, хотя надо сознаться, что до сихъ поръ журналъ влачилъ довольно жалкое существованіе, все же, при известной долѣ оптимизма, можно надѣяться, что въ будущемъ ему будетъ легче выполнить свое назначеніе, и онъ окрѣпнетъ.

Необходимо отмѣтить, что въ настоящее время это изданіе, въ отношеніи финансовыхъ средствъ, перестало уже быть казеннымъ, и отнынѣ будетъ вестись на средства самихъ лѣсничихъ, хотя и состоя подъ цензурой управляющаго. Это обстоятельство, казалось бы, должно было расширить власть лѣсничихъ въ дѣлѣ приданія журналу того или иного характера и установить болѣе тѣсную связь между лѣсничими и журналомъ; однако, до сихъ поръ на этотъ счетъ „ничего въ волнахъ не видно“; лѣсничіе даже не знаютъ, во сколько имъ хотя бы приблизительно, судя по расходамъ за прошлые номера, обойдется это изданіе; такое отношеніе къ журналу и читателямъ власть имущихъ въ этомъ дѣлѣ не можетъ, конечно, способствовать процвѣтанію изданія.

Поговариваютъ, что къ журналу, можетъ быть, примкнуть лѣсные чины одного изъ сосѣднихъ округовъ.

Наконецъ, не лишнимъ будетъ отмѣтить и то, что вопросъ о лѣсныхъ кондукторахъ, поднятый было на страницахъ этого изданія, уже исключенъ изъ программы его; на послѣднемъ лѣсномъ сѣздѣ въ Радомѣ нашли, что обсужденіе его можетъ повести къ личнымъ счетамъ и непріятнымъ столкновеніямъ.

А. II.

Лѣсоторговый отдѣлъ.

Кременчугъ.

23 февраля на Днѣпрѣ, выше Кременчуга, была первая подвижка льда, а на слѣдующій день начался ледоходъ, продолжавшійся около 4 дней. Тотчасъ по окончаніи ледохода вода въ Днѣпрѣ начала прибывать настолько сильно, что въ теченіе двухъ дней та часть береговой территоріи, которая прилегаетъ къ мѣстнымъ лѣсопильнымъ заводамъ, оказалась затопленной, и такимъ образомъ значительное число лѣсныхъ матеріаловъ, сложенныхъ на берегу рѣки, очутилось въ водѣ. Необходимо замѣтить, что въ нынѣшнемъ году никто не ожидалъ столь ранняго вскрытія Днѣпра и поэтому неудивительно, что разливъ рѣки, наступившій

письма въ редакцію; непонятно только, почему именно въ такой формѣ; значить сама редація держится существенно другого взгляда на „Замѣтки“?

¹⁾ Объ этихъ беспорядкахъ читатель найдетъ интересныя свѣдѣнія въ №№ 5 и 7 „Замѣтокъ“: „Хроника текущихъ событій“ и „Хроника лѣсныхъ беспорядковъ“.

совершенно неожиданно, засталъ врасплохъ кременчугскихъ лѣсопромышленниковъ, не успѣвшихъ еще къ концу февраля принять всѣ мѣры къ защитѣ своего лѣса отъ тѣхъ случайностей, которыя могутъ имѣть мѣсто во время наводненія. Тѣмъ не менѣе, благодаря счастливой случайности, лѣсные матеріалы, очутившіеся въ водѣ, не унесены были внизъ по теченію, какъ это наблюдалось здѣсь въ прошломъ году во время весенняго разлива рѣки. Въ настоящее время вода въ Днѣпрѣ все еще продолжаетъ сильно прибывать, а это обстоятельство заставляетъ опасаться, что нынѣшнею весною наводненіе достигнетъ здѣсь такихъ же размѣровъ, какъ и въ прошломъ году.

Ежегодно въ послѣднихъ числахъ февраля въ Харьковѣ происходятъ торги на поставку лѣсныхъ матеріаловъ для Харьково-николаевской жел. дороги. Эти торги, на которые обыкновенно съѣзжается значительное число лѣсопромышленниковъ, представляли въ нынѣшнемъ году особенный интересъ, такъ какъ подъ вліяніемъ сильнаго застоя въ лѣсной торговлѣ лѣсопромышленники крайне нуждаются теперь въ сбытѣ своего товара. Слѣдуетъ при этомъ замѣтить, что въ текущемъ году управленіе названной дороги сократило потребное количество лѣсныхъ матеріаловъ почти на половину противъ обычной нормы, въ виду чего общая сумма поставки не превышаетъ 90.000 рублей. Вся эта поставка, срокъ которой истекаетъ 1 апрѣля 1907 года, передана кременчугскому лѣсопромышленнику Ф. Г. Сандомирскому, тогда какъ въ предыдущіе годы управленіе Харьково-николаевской жел. дороги обыкновенно распределяло годичную поставку лѣсныхъ матеріаловъ между нѣсколькими лѣсопромышленниками.

Въ число находящихся въ Кременчугѣ фабрично-заводскихъ предпріятій, рабочіе которыхъ на основаніи Высочайшаго указа отъ 11 декабря 1905 г. имѣютъ право выбора уполномоченныхъ въ Государственную Думу, входятъ, между прочимъ, 4 лѣсопильныхъ завода, на которыхъ занято въ общемъ около 270 рабочихъ.

Въ настоящее время на мѣстномъ лѣсномъ рынкѣ существуютъ тѣ же цѣны, которыя установились здѣсь еще въ началѣ прошлаго лѣта, а именно: доски сосновыя чистыя 9 арш. \times 5 верш. \times 1" — 62 к., 9 арш. \times 4 верш. \times 1" — 40 к.; доски получистыя 9 арш. \times 5 верш. \times 1" — 52 коп., 9 арш. \times 4 верш. \times 1" — 36 к.; доски обзельныя 9 арш. \times 5 верш. \times 1" — 32 к., 9 \times 4 \times 1" — 22 к.; болванки 12 арш. \times 4 верш. — 2 р. 30 к., 9 арш. \times 4 верш. — 1 р. 60 к.; кроквы 12 арш. \times 3 верш. — 1 р. 5 к., 9 арш. \times 3 верш. — 85 к.; латы 12 арш. \times 2 верш. — 50 к., 9 арш. \times 2 верш. — 40 к. и 6 арш. \times 2 верш. — 20 к. Однако, районные лѣсоторговцы находятъ эти цѣны очень высокими по сравненію съ тою расцѣнкою лѣсныхъ матеріаловъ, которая существуетъ въ настоящее время въ Черкассахъ и Екатеринославѣ, издавна конкурирующихъ съ Кременчугомъ въ дѣлѣ поставки лѣса на южно-русскіе потребительные рынки. Въ виду этого районные лѣсоторговцы заказываютъ теперь въ Кременчугѣ лишь часть потребнаго имъ количества лѣса, предпочитая покупать остальной лѣсъ въ дру-

гихъ мѣстахъ. За послѣднія 2—3 недѣли на мѣствомъ лѣсномъ рынкѣ замѣтно отсутствіе спроса на ящичныя доски, между тѣмъ въ настоящее время здѣсь имѣются очень большіе запасы этихъ досокъ. Это обстоятельство побудило одну изъ мѣстныхъ лѣсопромышленныхъ фирмъ, занимающуюся фабрикаціей ящичныхъ досокъ, временно пріостановить заготовку этого сорта.

И. Я.

2 марта 1906 г.

Нижній-Новгородъ.

На-дняхъ въ Нижній-Новгородъ пріѣзжали нѣкоторые ветлужскіе и унженскіе лѣсопромышленники, съ цѣлью отдачи на доставку и сводку лѣсныхъ матеріаловъ, — доставку въ низовые города и сводку изъ р. Унжи и Лены кошечныхъ дровъ до Нижняго; въ общемъ пріѣздъ лѣсопромышленниковъ пока сравнительно небольшой, остальныхъ кладчиковъ для заключенія фактовыхъ сдѣлокъ ожидаютъ въ самомъ непродолжительномъ времени.

Фрахтовые цѣны на доставку лѣсныхъ матеріаловъ состоялись дешевле прошлаго года, несмотря на предполагаемое дорогое нефтяное топливо для пароходовъ, на каковое топливо цѣны предполагаются на первые рейсы около 40 коп. за пудъ. Главною причиною удешевленія фрахтовыхъ цѣнъ является обильное предложеніе со стороны доставщиковъ, которые усиленно предлагают свои услуги по случаю неурожая хлѣба въ низовьяхъ Волги; кромѣ того, здѣсь сказывается и сокращеніе добычи нефтяныхъ продуктовъ въ Баку, отчего, во-первыхъ, владѣльцы нефтяныхъ баржъ не будутъ торопиться скорѣйшею сводкою баржъ порожнихъ до г. Астрахани для налива нефтяными продуктами, а во-вторыхъ, понятное желаніе ихъ хотя бы первымъ рейсомъ что-либо заработать.

Нѣкоторые болѣе мелкіе доставщики, по случаю обильнаго предложенія, ѣздили къ кладчикамъ для заключенія сдѣлокъ на мѣста ихъ жительства, гдѣ имъ удалось взять доставки по цѣнамъ выше тѣхъ, какія установились на нижегородскомъ рынкѣ.

Для свѣдѣнія интересующихся лицъ, сообщаемъ нѣкоторыя сдѣлки.

Отдано на доставку бр. Толмачевыми на одну баржу, размѣрами въ длину 40 сажень, въ ширину 21 аршинъ, постройки 1906 года, разныхъ лѣсныхъ матеріаловъ, при осадкѣ посрединѣ баржи $15\frac{1}{2}$ четвертей, отъ пристани Нижне-Лопатино до г. Царицына, цѣною аккортно за 2.800 рублей; нагрузка въ 12 дней, выгрузка въ 40 дней, кромѣ праздничныхъ и ненастныхъ со счета кладчика; доставить до устья р. Ветлуги сплавомъ, а отъ устья р. Ветлуги до Царицына подь буксиромъ парохода. Задатку выдано 200 руб., по постановкѣ баржи подь грузъ 400 руб., по нагрузкѣ баржи 300 руб., по славу баржи въ Козмодемьянскъ 500 руб., по приходѣ баржи въ Царицынъ 200 руб. и по выгрузкѣ доплатить до 2.000 руб., а остальные 1 сентября сего 1906 года. — Ими же отдано на баржу длиной 30 сажень, шириною 17 аршинъ, постройки 1896 года, при осадкѣ баржи посрединѣ $15\frac{1}{2}$ четв.,

отъ той же и до той же пристани, на такихъ же условіяхъ, цѣною аккортно за 1.700 рублей; баржи подь грузъ поставить немедленно по открытіи навигаціи вслѣдъ за льдомъ.

Доставка порожнихъ баржей, подь вышеозначенный грузъ, отдана отъ Нижняго-Новгорода до пристани Нижне-Лопатино, что на р. Ветлугѣ, по 7 р. 50 к. за погонную сажень баржи. Далѣе были отдачи приблизительно до этихъ же пристаней по 8 р.—8 р. 50 к. за сажень.

Кромѣ перечисленныхъ сдѣлокъ, на нижегородской биржѣ состоялись сдѣлки на лѣсные матеріалы, а именно: В. О. Саракѣевымъ куплено у Баранова дубовыхъ кряжей длиной 3, 4 и 6 аршинъ, толщиной отъ 10 и 12 вершковъ, въ количествѣ 500 штукъ, цѣною за 3-хъ аршинные кряжи, толщиной отъ 12 вершковъ, по 80 коп. и за кряжи 4 и 6-тиаршинные, толщиной отъ 10 и 11 вершковъ по 1 руб. за погонный аршинъ и дубовой клепки, длиной 5 четв., шириною отъ $2\frac{1}{4}$ вершковъ, толщиной отъ $\frac{1}{2}$ до $\frac{3}{8}$ верш., въ количествѣ 50.000 штукъ, цѣною по 30 руб. за 1.000 штукъ. Задатку выдано 250 рублей, при производствѣ работъ 200 рублей, а остальные сколько будетъ причитаться по пріемкѣ того или другого матеріала; требуется сдать матеріалы на мѣстѣ выработки въ лѣсу не позднѣе іюля, но дубовую клепку продавецъ обязанъ доставить своимъ счетомъ на ст. Николай Дарь.

П. В. Мараловымъ продано И. М. Маренову березоваго просѣянаго угля, насыпаннаго въ новые кули по 8 мѣръ, въ количествѣ отъ 10.000 до 12.000 кулей, цѣною по 50 коп. за куль; сыррастущаго еловаго и сосноваго лѣса, длиной 4-хъ аршинъ, въ количествѣ 4.000 штукъ, цѣною по 1 руб., 5 арш. 7.000 штукъ по 1 р. 60 к., 6 арш. 5.000 штукъ по 2 р. 20 к., 7 арш. 3.000 штукъ по 3 руб., 8 арш. 3.000 штукъ по 4 руб. за сотню; еловаго шестика, длиной 9 арш., 3.000 штукъ по 5 руб., 11 арш. 1.000 штукъ по 9 руб. и 12 и 13 арш. 500 штукъ по 10 руб. за сотню; березоваго дрючка длиной 7 арш., толщиной отъ 2 до $2\frac{1}{2}$ верш., 300 штукъ по 15 руб., 6 арш., толщиной отъ 3 до $3\frac{1}{2}$ вершковъ, 300 штукъ по 15 руб. за сотню; березовой плашки, длиной по 3 арш., толщиной отъ $3\frac{1}{2}$ до 4 верш., 300 штукъ по 10 руб. за сотню; березовыхъ дровъ, длина полѣна $\frac{15}{16}$ вершк., толщиной въ расколѣ отъ $2\frac{1}{2}$ верш.; выкладка пятерика въ длину 5 саж. и 1 арш., въ высоту лицевой стороны 13 четвертей, въ количествѣ 25 пятериковъ, цѣною по 20 руб. за пятерикъ. Задатку выдано 500 рублей, а остальные по пріемкѣ матеріаловъ, за исключеніемъ суммы 2.000 руб., которые должны быть уплачены въ іюль мѣсяцъ въ г. Астрахани.

Всѣ вышепомянутые матеріалы должны быть сданы по открытіи навигаціи, по приходѣ баржи, на берегу, на Бакинской и Медвѣдихинской пристаняхъ, что на р. Ветлугѣ.

И. Доб—тинъ.

6 марта 1906 года.

Пос. Дубовка, Саратов. губ.—Положеніе мѣстнаго лѣснаго рынка прежнее; спросъ на словые теса мѣстной распиловки изъ предѣловъ Донской области небольшой, розничная торговля идетъ очень тихо. Партионныя сдѣлки совершаются очень рѣдко и преимущественно въ кредитъ на 6—9 мѣсяцевъ. Цѣны на лѣсные матеріалы прежнія. Прошлогодніе долги получаютъ весьма туго, нѣкоторымъ должникамъ дѣлаютъ отсрочки. Дровъ въ посадѣ очень мало, цѣны повышаются. Многіе обыватели стали отапливать помѣщенія опилками. Рыдванъ опилокъ на заводахъ продается въ настоящее время 1 р. 50 к., тогда какъ раньше цѣна не превышала 40—50 коп.

Варшава, 4 марта.—Спросъ на лучшіе сорта строевого лѣса не ослабѣваетъ. Въ текущемъ году заготовлено значительное количество блоковъ хорошаго качества, находящихся охотно покупателей по высокимъ цѣнамъ. Стоятъ хорошія цѣны на кантованный толстый лѣсъ, болѣе же тонкій покупается неохотно. На лучшіе сорта дубовыхъ плансоновъ цѣны противъ прошлогоднихъ повысились, что объясняется незначительными запасами этого матеріала. За послѣднее время состоялись слѣдующія сдѣлки. Берлинская лѣсная контора купила у Капировскаго 3.000 шт. строевого лѣса (въ 52 куб. фут.) по 83 пфеннига за куб. футъ, франко Солецъ. Бергманъ—у Блатмана 1.700 шт. отборнаго строевого лѣса (34 куб. фут.) по 28½ коп. за куб. футъ, франко Пилица. Брюль—у Блока 2.000 шт. отборнаго строевого лѣса (въ 45 куб. фут.) по 33¾ коп. за куб. футъ, франко Горынь. Ленъ—у Юстмана и Козловскаго—2.500 шт. строевого лѣса (въ 40 куб. фут.) по 32 к. за куб. футъ и у Пюста 3.500 шт. того же лѣса (въ 38 куб. фут.) по 29 к. за куб. футъ, франко Висла. Петшке купилъ у Цукермана 1.500 шт. строевого лѣса (въ 37 куб. фут.) по 28½ к. за куб. футъ, франко Висла. Мильштейнъ—у Вейнштока 15.000 куб. фут. мауэрлатовъ 6" и 7" по 28 к. за куб. футъ, франко Варшава-Висла. Боренштейнъ—у Козловскаго 40.000 куб. фут. мауэрлатовъ по цѣнѣ: за 8/9" и болѣе по 39 к., за 8/8" по 34 к. и за 7/6" по 27 к. за куб. футъ, франко Висла. На привислинской ж. д. продано 4 вагона стропиль 4/5" по 28 к. за куб. футъ. За доски платили за 2" обзельныя по 45 к., 1¾" обзельныя по 40 к., за 2", 1½" и 1" обрѣзныя широкія по 38 к., за ¾", шириною 7/8" по 36 к., за ½" широкія по 39 к., за узкія по 31 к., за дубовыя по 60 к. и за ольховыя по 38 к. за куб. футъ. За доски 1½" I кл.—44 р., II кл.—32 р., III кл. 22 р. и IV кл.—18 р. за копу, длиною 9 локтей.

Х р о н и к а.

Наводненіе въ Минскѣ.

Въ Минскѣ съ 23 по 26 февраля было огромныхъ размѣровъ наводненіе. Какъ сообщаетъ „Русь“ (№ 45), послѣ 15 февраля погода рѣзко измѣнилась, начались дожди, теплые дни и на Свислочи тронулся ледъ; послѣдній не имѣлъ свободнаго пропуска, благо-

даря извивающемуся теченію рѣки и наведеннымъ на ней восьми мостамъ. Ледъ нагромождался у мостовъ и дѣлалъ искусственные заторы. Между тѣмъ вода все прибывала, вслѣдствіе таянія снѣговъ и льда; не имѣя свободнаго пропуска, она задерживалась у заборовъ, проникала дальше и разливалась кругомъ. 23 февраля наводненіе уже приняло большіе размѣры; вода вышла изъ береговъ и разливалась по прибрежнымъ улицамъ и переулкамъ. Тѣмъ не менѣе уровень воды былъ незначительный и жители надѣялись, что, освободивъ нѣсколько рѣку отъ льда, наводненіе не приметъ большихъ размѣровъ. Однако, они ошиблись. Прибыль воды увеличивалась главнымъ образомъ благодаря дождю, и въ ночь на 24 февраля наводненіе приняло огромные ужасающіе размѣры. Вода поднялась болѣе чѣмъ на сажень и широко разлилась по окрестнымъ улицамъ на разстояніи 300 сажень отъ рѣки. Были совершенно затоплены улицы: Глухая, Малая Татарская, Большая Татарская—только по одной сторонѣ, Подзамковая на Болотѣ, Старо-Виленская, Набережная, 1-я, 2-я и 3-я набережныя улицы съ близлежащими переулками. Плебанская, Садовая, Крещенская (нижняя часть), часть Полицейской и часть Широкой и правыя стороны Торговой и Нижняго базара, гдѣ расположена водопроводно-электрическая городская станція, вся Береговая ул., Грязная, Бѣлоцерковная, Городской садъ, Архіерейская слобода, часть Веселой, Ляховская слобода, Ляховка, верхняя и нижняя, и масса переулковъ. Въ общемъ 24 и 25 февраля подъ водою находилось около 25 улицъ и отъ 400 до 500 домовъ. Въ Минскѣ подобнаго наводненія не было съ 1883 года. Ежегодно отъ разлива рѣки страдают не болѣе 5—6 улицъ.

Такъ какъ вода прибывала ночью, наводненіе застало многихъ врасплохъ. Никто не ожидалъ, что наводненіе приметъ такіе размѣры. Жители многихъ улицъ спокойно спали, какъ вдругъ замѣтили проникновеніе воды въ квартиры. Начали съ лихорадочною поспѣшностью собираться, выносить дѣтей и спасать необходимое. Имущество было оставлено на произволъ судьбы. Нѣкоторые вышли изъ квартиръ уже по поясъ въ водѣ. По наводненнымъ улицамъ всю ночь разъѣзжали на лодкахъ охотники вольно-пожарнаго общества, перевозили спасавшихся людей, подъѣзжали къ квартирамъ, справляясь, не остался ли кто тамъ. Не хватало лодокъ. Находились смѣльчаки-пловцы и на своихъ плечахъ выносили людей. Рассказываютъ объ ужасныхъ картинахъ, какими сопровождалось спасеніе. Вода бурлила и неслась съ неимовѣрной быстротой и было нѣсколько случаевъ опрокидыванія лодокъ съ людьми. Къ счастью, наводненіе все-таки обошлось безъ человѣческихъ жертвъ.

Подвальные этажи были совершенно затоплены, а въ нижнихъ вода поднялась на 1½—2 аршина, даже въ такихъ, гдѣ имѣются высокіе фундаменты. Вслѣдствіе затопленія городской водопр.-электр. станціи городъ остался безъ воды и свѣта. Плебанскій мостъ былъ снесенъ водой, а у остальныхъ были разрушены остовы. На Старовиленской набережной снесло цѣлый

домъ. 26-го февраля подулъ холодный вѣтеръ и выпалъ обильный снѣгъ. Наводненіе прекратилось.

Пострадало отъ наводненія болѣе 1,000 семействъ городской бѣдноты—лавочниковъ, ремесленниковъ, служащихъ и т. д. Городомъ образованъ комитетъ по оказанію помощи пострадавшимъ.

Лѣсные опыты въ Венгріи.

Недавно вышедшая послѣдняя книжка органа венгерскихъ королевскихъ лѣсныхъ опытныхъ учрежденій, подъ названіемъ „Erdészeti Kisérletek“ (Лѣсные опыты), редактируемаго проф. Е. Vadas'омъ, заключаетъ нѣсколько статей, представляющихъ интересъ и для русскихъ лѣсоводовъ. Краткое содержаніе одной изъ этихъ статей было дано въ „Лѣсопромышленномъ Вѣстникѣ“ въ № 31-мъ 1905 года въ замѣткѣ, озаглавленной: „Древесина бѣлой акаціи“. Въ другой, посвященной бѣлой акаціи, статья: „Allgemeines von der Robinie“ проф. Vadas настоятельно рекомендуетъ самое широкое разведеніе робиніи въ знаменитой венгерской пуштѣ, такъ какъ, по его мнѣнію, нѣтъ ни одного дерева, которое могло бы хотя отчасти замѣнить здѣсь эту породу. Значеніе робиніи Vadas видитъ въ слѣдующихъ пяти ея свойствахъ: 1) быстрый ростъ, 2) превосходная древесина (даже при самомъ быстромъ ростѣ), 3) нетребовательность къ почвѣ, 4) громадная порослевая энергія и 5) широко расходящаяся сѣть корней.

Слѣдующая статья, принадлежащая К. Пфундтнеру, описываетъ опыты борьбы съ златогузкой (*Porthesia chrysorrhoea* L.). По указанію энтомологическаго бюро, К. Пфундтнеръ пробовалъ примѣнить такой методъ борьбы: на возможно ограниченномъ пространствѣ онъ старался вызвать большое скопленіе гусеницъ, въ надеждѣ на то, что недостатокъ пищи вызоветъ среди нихъ эпидемію, которая распространится затѣмъ и на остальныхъ гусеницъ. Однако опытъ не удался: гусеницы хотя и умирали, но исключительно отъ голода; инфекціонныхъ же заболѣваній замѣчено не было. Несмотря на первый отрицательный результатъ, опыты рѣшено все-таки продолжать.

Тогок, директоръ лѣсной школы въ Vadászordò и завѣдующій тамошнею опытною станціею, сообщаетъ результаты своихъ опытовъ надъ вліяніемъ сельскохозяйственнаго пользованія на развитіе молодыхъ растений (лѣтяго дуба). Эти опыты велись параллельно въ теченіе 6 лѣтъ. Пробныя площади—посѣвы и посадки, занимающія превосходныя дубовыя почвы, по способу ухода за ними разбиваются на три категоріи:

Площадь 1. Почва какъ междурядій, такъ и самыхъ рядовъ, благодаря полкѣ разведенныхъ между дубками сельскохозяйственныхъ растений—большою частью кукурузы—взрыхлена.

Площадь 2. Междурядья обработаны, самые ряды—нѣтъ.

Площадь 3. Культуры сельскохозяйственныхъ растений и обработки почвы не производилось.

Результаты, очень много говорящіе за сельскохозяйственное пользованіе, Торокъ формулируетъ такъ: площадь 1-я давала постоянно самую сильную (тяжелую)

растения, 3-я—постоянно самая слабая (легкая); приростъ въ высоту на 3-й площади въ первый годъ былъ наибольшій, на 1-й—наименьшій.

На второй годъ получились тѣ же данныя.

На третій годъ растения на 3-й пл. не только въ вѣсѣ, но и въ ростѣ въ высоту остались позади другихъ. Площадь 1-ая во всѣхъ отношеніяхъ оказалась впереди.

Въ четвертомъ году на 3-й пл. 50% растений погибло; на двухъ другихъ площадяхъ различіе было только въ вѣсѣ и высотѣ растений въ пользу 1-й пл.

Въ пятый годъ почти всѣ растения на 3-й пл. погибли. На 1-й пл. перевѣсъ передъ 2-й во всѣхъ отношеніяхъ составлялъ около 85%. Между посѣвомъ и посадкой существенной разницы замѣчено не было.

С. А. Б.

Примѣненіе проволоки для увязки лѣса на платформахъ. Техническая комиссія представителей службъ подвижнаго состава и движенія, рассмотрѣвъ вопросъ о примѣненіи проволоки для увязки лѣсныхъ грузовъ, перевозимыхъ на платформахъ, пришла къ заключенію, что до настоящаго времени не имѣется достаточно обширнаго опыта съ перевозкою лѣсныхъ матеріаловъ, увязанныхъ проволокою, и потому не представляется возможнымъ распространить подобную увязку грузовъ въ прямомъ сообщеніи. Въ видахъ, однако, скорѣйшаго выясненія какъ свойствъ этой увязки, такъ и условій ея исполненія, комиссія признала необходимымъ просить дороги, заинтересованныя въ этомъ способѣ увязки грузовъ, примѣнять его не только во внутреннемъ, но и въ прямомъ сообщеніи съ сосѣдними дорогами, входя съ послѣдними въ частныя по сему предмету соглашенія. О результатахъ же этого опыта, какъ сообщаетъ „Вѣст. Путей Сообщенія“, дороги приглашаются сообщить одной изъ слѣдующихъ техническихъ комиссій для окончательнаго выясненія вопроса, обративъ при этомъ вниманіе, насколько удобнымъ и цѣлесообразнымъ является на дѣлѣ примѣненіе для увязки не только 4 мм. телеграфной проволоки (старой и новой), но и новой болѣе тонкой проволоки, какъ это практикуется на Сибирской жел. дорогѣ.

Справочный отдѣлъ.

Предстоящіе торги и поставки.

17 марта въ выкеун. волост. правленіи, Ардат. у., Владимірской губ., торги на продажу лѣса 11.815 р. по рожновскому лѣсничеству.

21 марта въ 2-мъ москов. кадетскомъ корпусѣ, въ 12 ч., торги на поставку смѣшан. дровъ на 8.000 р.

21 марта въ рижской таможенѣ, въ 1 ч., съ переторжкою черезъ 3 дня, торги на поставку дровъ: березов. 200 саж., ольхов. 200 саж. и соснов. 400 саж.

21 марта въ кіевскомъ политехнич. институтѣ, въ 12 ч., съ переторжкою черезъ 3 дня, торги на поставку 250 куб. с. дровъ.

22 марта въ покрово-слободскомъ волост. правленіи, Покров. у., Владимірской губ., торги на продажу лѣса 56.931 р. по селищенск. лѣсничеству.

23 марта въ вѣтчанск. волостн. правленіи, Касим. у., Рязанской губ., торги на продажу лѣса на 33.848 р. по куршинск. лѣсничеству.

23 марта въ виленскомъ окружн. интендан. управленіи, въ 12 ч., торги на поставку 600 саж. трехполѣнныхъ сосновыхъ дровъ.

Редакторъ-издатель Н. С. Нестеровъ.

ПОДЛѢСНИЧІЙ

(изъ лѣсн. кондукторовъ),

въ крупномъ образцовомъ имѣніи, желаетъ переѣхать мѣсто. Адресъ въ редакціи. 4—4

НИЖЕГОРОДСКИМЪ

Управленіемъ Земледѣлія и Государственныхъ Имуществъ

назначены публичные торги, безъ переторжки на продажу лѣса, изъ дачъ Панзольскаго лѣсничества: 10 апрѣля с. г. въ Шутиловскомъ Волостномъ Правленіи, Лукояновскаго уѣзда, на сумму 49.790 руб. и 12 апрѣля въ Мадаевскомъ Волостномъ Правленіи, того же уѣзда, на сумму 101.010 руб., а всего на сумму 150.800 руб.

Подробныя объявленія о торгахъ и печатныя условія продажи можно получать въ Нижегородскомъ Управленіи Земледѣлія и Государственныхъ Имуществъ и въ канцеляріи Павзельскаго лѣсничаго. За осмотромъ дѣлянокъ обращаться къ лѣсничему. 2—1

VIII-й годъ
изданія.

ОТКРЫТА ПОДПИСКА НА 1906 ГОДЪ

VIII-й годъ
изданія.

НА ЕЖЕНЕДѢЛЬНЫЙ ЖУРНАЛЪ

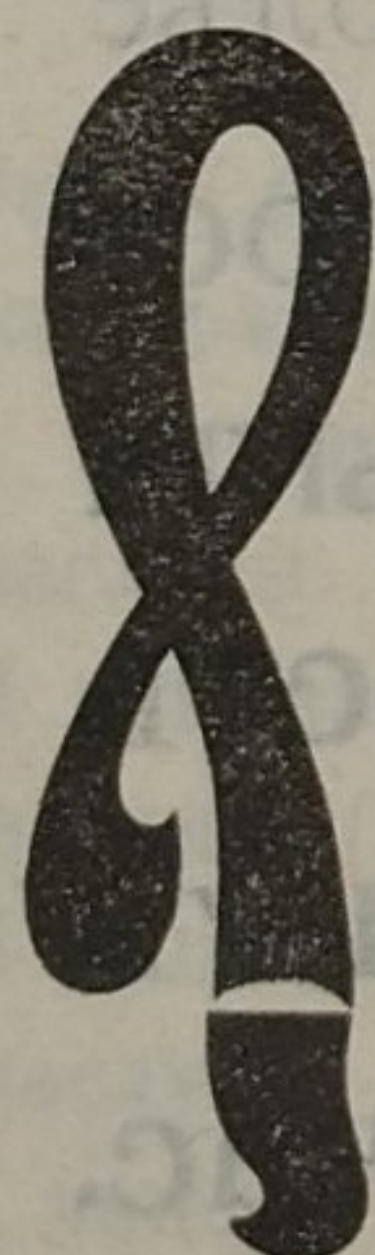
ЛѢСОПРОМЫШЛЕННЫЙ ВѢСТНИКЪ.

ЖУРНАЛЪ ЛѢСНОГО ХОЗЯЙСТВА, ЛѢСОПРОМЫШЛЕННОСТИ И ТОРГОВЛИ ЛѢСОМЪ.

ПОДПИСНАЯ ЦѢНА на годъ 6 рублей и на полгода 4 рубля.

ПОДПИСКА НА ЖУРНАЛЪ ПРИНИМАЕТСЯ въ конторѣ редакціи (Москва, Петровско-Разумовское) и въ извѣстныхъ книжныхъ магазинахъ.

Редакторъ-издатель Н. С. Нестеровъ.





ВОДЯНЫЕ ДВИГАТЕЛИ

ТУРБИНЫ „САМСОНЪ“

НАИВЫГОДНѢЙШЕЕ ИСПОЛЬЗОВАНИЕ ВОДЫ.

Расходъ воды согласно работѣ.

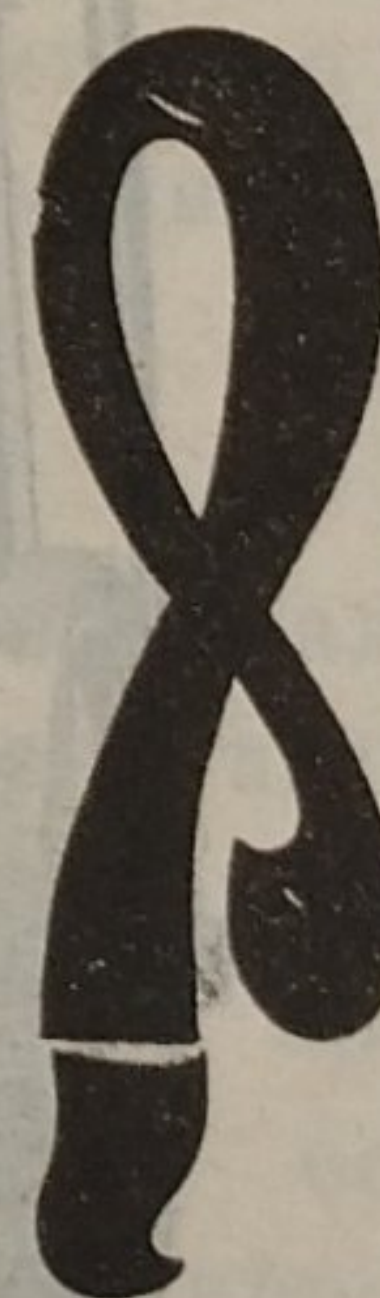
НЕФТЯНЫЕ, ГЕНЕРАТОРНЫЕ

и паровые двигатели.

В. ЖУКОВСКІЙ С.-ПЕТЕРБУРГЪ,
Невскій 97.

КАТАЛОГИ
бесплатно





КЛЕЙМА РЕВОЛЬВЕРНЫЯ

патентъ В. Геллера

ДЛЯ МѢТКИ ДЕРЕВЬЕВЪ И БРУСЬЕВЪ.

ЗАПАДНИ И КАПКАНЫ,

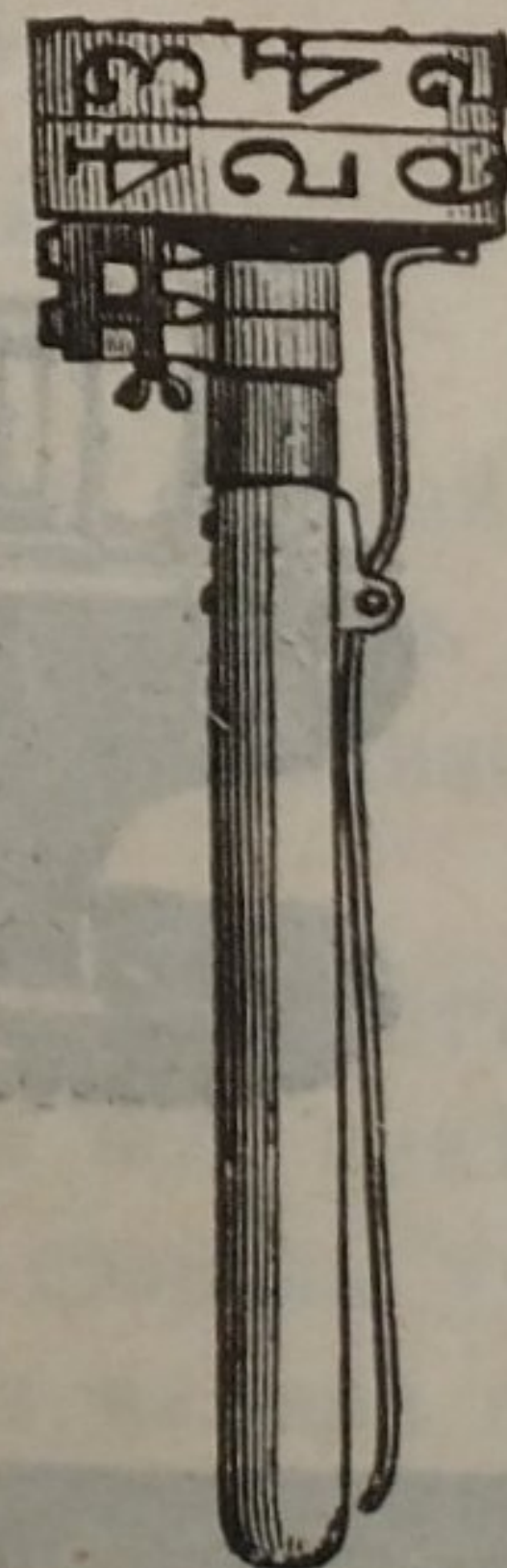
ОКОВКИ

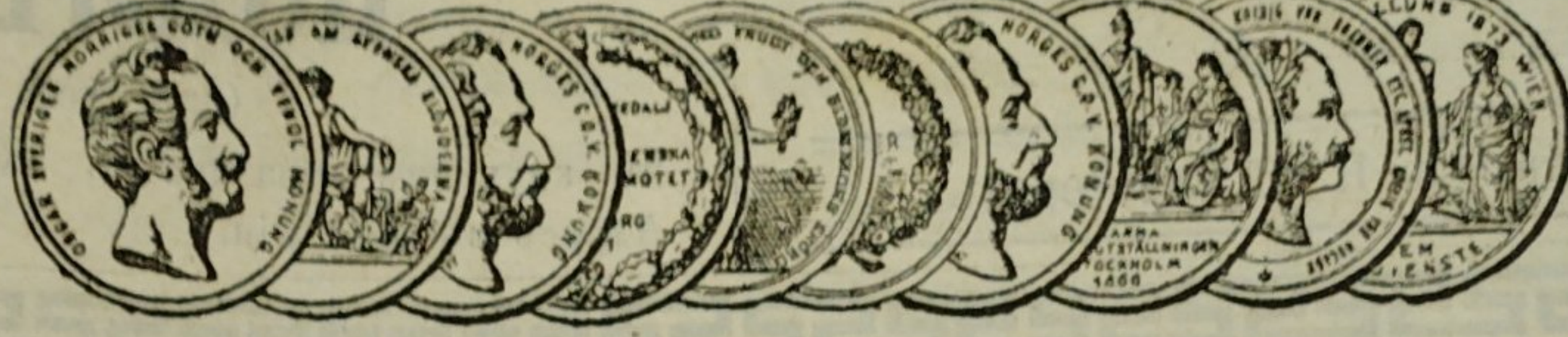
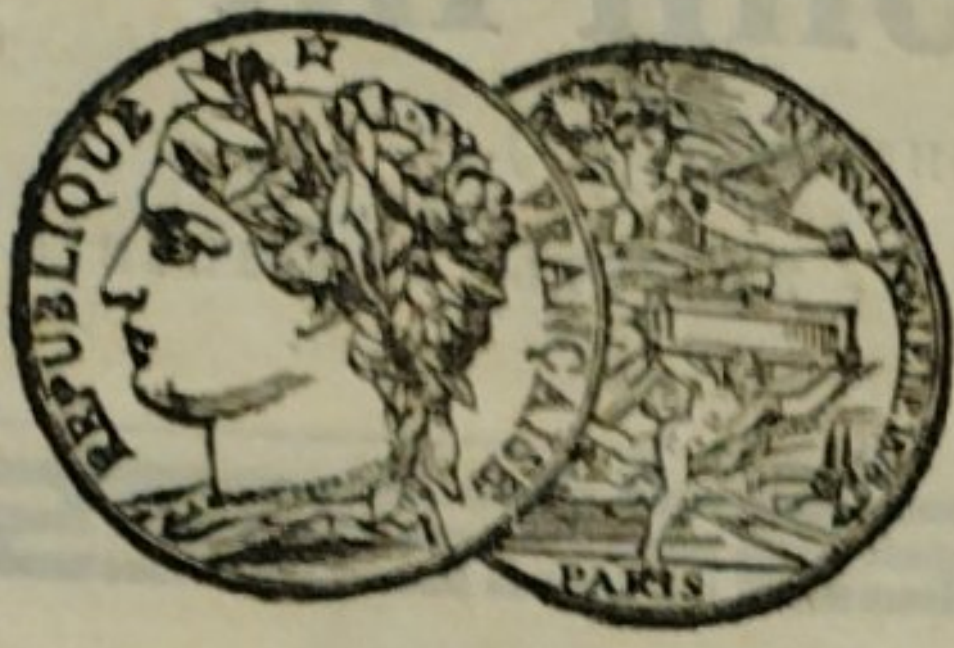
ДЛЯ ДВЕРЕЙ И ОКОНЪ,

СЕЛЬСКО-ХОЗЯЙСТВЕННЫЯ ПРИНАДЛЕЖНОСТИ.

Крыштофъ Брунъ и Сынъ

въ Варшавѣ.





АКЦИОНЕРНОЕ ОБЩЕСТВО
МАШИНОСТРОИТЕЛЬНЫХЪ ЗАВОДОВЪ

І. и К. Г. БОЛИНДЕРА

ВЪ СТОКГОЛЬМЪ—ШВЕЦІЯ.

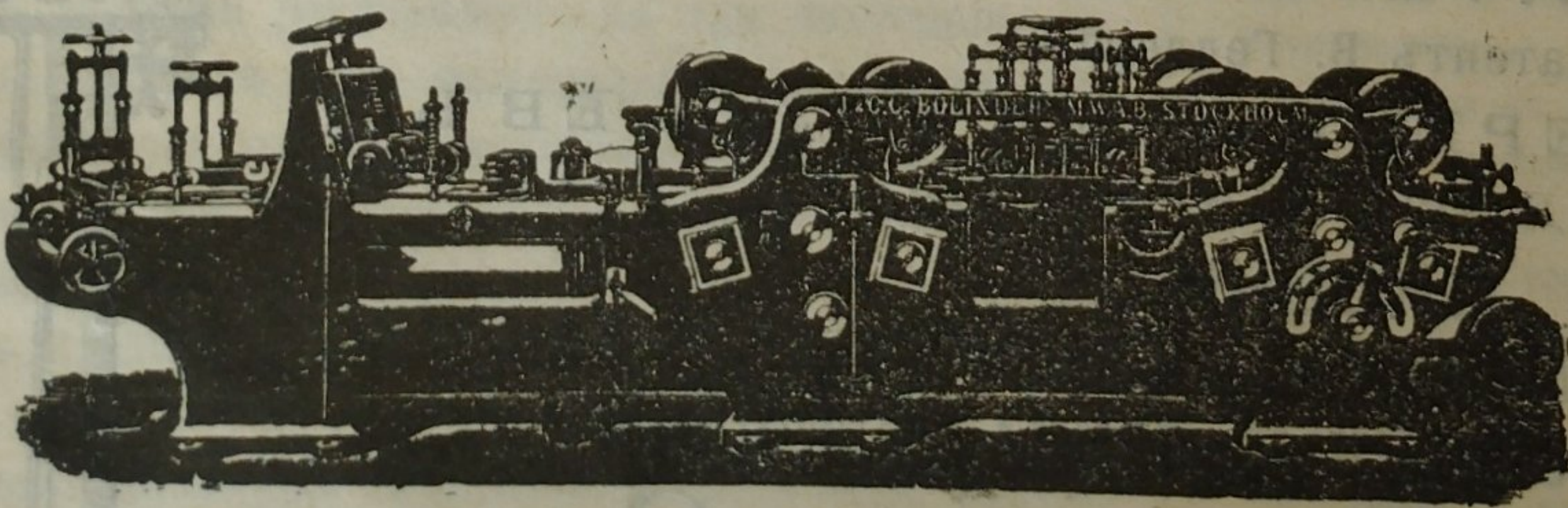
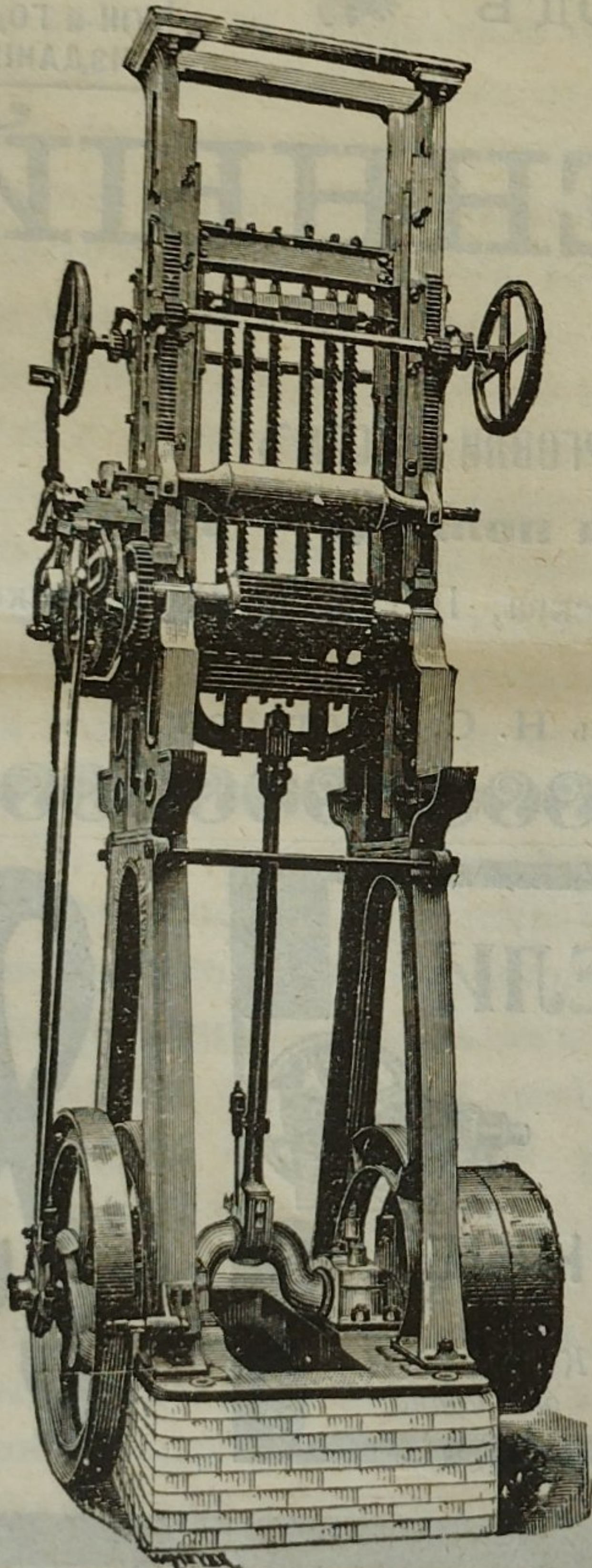
Основано въ 1844 году.

МАШИНЫ

ДЛЯ ОБРАБОТКИ ДЕРЕВА.

Строгальные станки новѣйшей конструкции и недостигнутой еще по сіе время производительности изготовляются въ болѣе чѣмъ 30 величинъ. Съ нашимъ строгальнымъ станкомъ № 12 была достигнута производительность въ 100000 футъ или 43000 аршинъ гребня и паза въ теченіе 10 час.

Высшая награда «GRAND-PRIX» на всемирной выставкѣ въ Парижѣ 1900 г.



КОНТОРА

въ С.-Петербургѣ — Васил.
Островъ, 9-я линия, № 4,
Техническая контора

Ад. Кьельгрехъ.

Заводъ въ СТОКГОЛЬМЪ—ШВЕЦІЯ.

Остерегаться поддѣлокъ, выдаваемыхъ за производство нашихъ заводовъ!