

ЛѢСОПРОМЫШЛЕННЫЙ ВѢСТНИКЪ.

ЖУРНАЛЪ ЛѢСНОГО ХОЗЯЙСТВА, ЛѢСНОЙ ПРОМЫШЛЕННОСТИ И ТОРГОВЛИ ЛѢСОМЪ.
ВЫХОДИТЬ ЕЖЕНЕДЕЛЬНО.

Подписная цѣна съ доставкой и пересылкой: на годъ—шесть рублей и на полгода—четыре рубля; отдѣльные номера по 25 коп.

За напечатаніе объявленій на послѣднихъ страницахъ взимается за одинъ разъ: за цѣлую страницу—30 руб., за $\frac{1}{2}$ страницы—20 руб., за $\frac{1}{4}$ страницы—12 руб., за $\frac{1}{8}$ страницы—8 руб. и за строку петита въ 25 буквъ—20 к. При повтореніи дѣляется скидка по особому тарифу Редакціи. За пересылку отдѣльныхъ объявленій, вѣсомъ до 1 лота, взимается по 50 коп. и по 25 коп. за каждый добавочный лотъ, съ каждой сотни экземпляровъ. За перемѣну адреса уплачивается 60 коп.

Подписна принимается въ конторѣ Редакціи и въ извѣстныхъ книжныхъ магазинахъ. Объявленія принимаются въ конторѣ Редакціи и конторахъ объявленій Петербурга и Москвы.

Адресъ Редакціи и Конторы: Москва, Долгоруковская улица, домъ № 42.

Статьи, присылаемыя для напечатанія, могутъ въ случаѣ надобности подвергаться сокращеніямъ и измѣненіямъ. Статьи, присылаемыя безъ обозначенія условій гонорара, считаются бесплатными. Статьи, признанныя Редакціей неудобными для напечатанія, сохраняются 3 мѣсяца и возвращаются авторамъ за ихъ счетъ. О присылаемыхъ въ Редакцію новыхъ книгахъ даются въ журналѣ отзывы или помѣщаются объявленія.

Редакція открыта ежедневно, кромѣ праздничныхъ дней, отъ 11 до 4 часовъ дня. Для личныхъ объясненій редакторъ принимаетъ по субботамъ отъ 6 до 7 час. вечера и по воскресеньямъ отъ 12-ти до 2-хъ часовъ дня.

№ 41.

11-го ОКТЯБРЯ

1901 г.

СОДЕРЖАНІЕ.

Очерки лѣсной промышленности иностранныхъ государствъ (съ рисунками). Н. Ф. (Продолженіе).—Вывозъ ящичныхъ дощечекъ изъ Херсона въ Персію.—По поводу сообщенія г. А. П. Е. К.—Лѣсоторговый отдѣлъ. Тамбовъ. Н. Ускова.—Кронштадтъ.—Царицынъ.—Варшава.—Хроника. Помощь въ неурожайныхъ мѣстностяхъ.—Укрѣпленіе песковъ въ Черниговской губ. Ѡ. О. Гриневича.—Лѣсной отдѣлъ на минской выставкѣ.—Справочный отдѣлъ. Предстоящіе торги и поставки.—Объявленія.

Очерки лѣсной промышленности иностранныхъ государствъ.

(Продолженіе).

Только рѣдкія лѣсопильни такъ счастливо расположены, что бревна могутъ поступать на нихъ прямо изъ лѣса. Чаше всего приходится прибѣгать къ сплаву лѣса изъ сравнительно отдаленно расположенныхъ дачъ. Сплавъ, будучи весьма экономнымъ способомъ транспорта, по мнѣнію нѣкоторыхъ, улучшаетъ даже качество лѣса; такъ, напр., англійскіе покупатели предпочитаютъ сплавной лѣсъ, какъ освобожденный отъ древеснаго сока, а потому и болѣе стойкій въ отношеніи загниванія. Для разработки на лѣсопильняхъ сплавной лѣсъ представляетъ также свои преимущества: нахо-

дятся въ состояніи большей влажности, такой лѣсъ требуетъ меньше силы на распиловку. Помощью сплава въ Швеціи транспортируется строевой лѣсъ въ видѣ бревень, балки, лѣсъ для выжига угля, для производ-

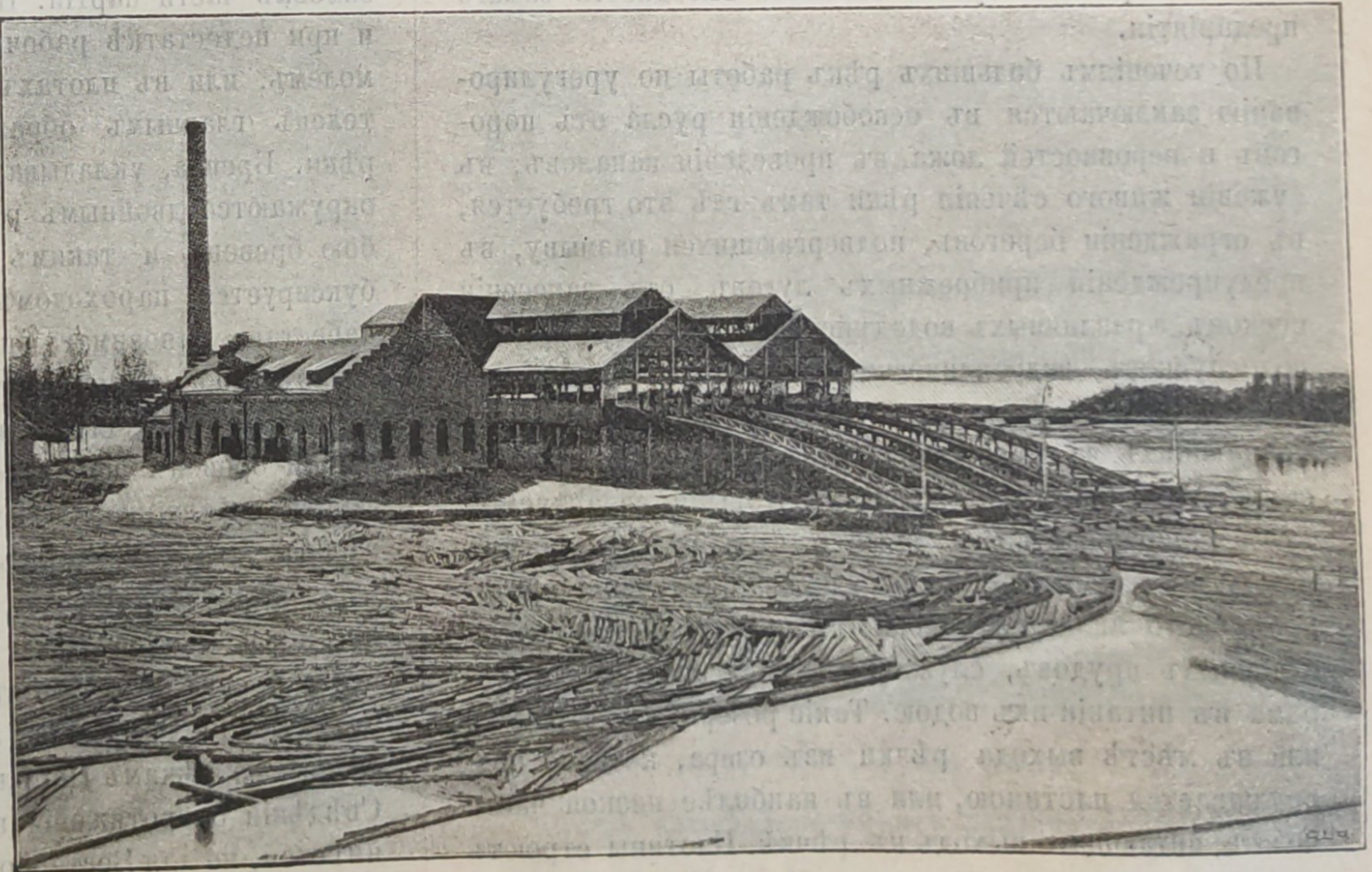


Рис. 4. Внѣшній видъ лѣсопильни.

ства древесной массы, а въ нѣкоторыхъ случаяхъ и дровяной лѣсы.

Если бы Швеція не изобиловала сплавыми рѣками, то, можно сказать, громадная площадь лѣсовъ была бы недоступна для эксплуатаціи. Большія рѣки Норрланда и Далекарліи, берущія свое начало въ высокихъ горахъ, благодаря постепенному таянію горныхъ снѣговъ, настолько многоводны, что допускаютъ сплавъ въ теченіе всего лѣта. Что касается ручьевъ и притоковъ большихъ рѣкъ, то они не изобилуютъ водою, но вслѣдствіе часто встрѣчающихся и удобно расположенныхъ озеръ и болотъ, этими послѣдними возможно пользоваться, и притомъ при посредствѣ дешево стоящихъ сооружений, какъ резервуарами для питанія мелкихъ рѣчекъ. Различаютъ сплавныя пути общественнаго и частнаго пользованія. Почти всѣ рѣки и ихъ притоки въ сѣверной Швеціи находятся въ общественномъ пользованіи. Пути частнаго пользованія встрѣчаются сравнительно рѣдко и главнымъ образомъ тамъ, гдѣ крупный владѣлецъ лѣса является въ то же время единственнымъ заготовщикомъ. Регулированіе общественныхъ водныхъ путей для сплава организуется при содѣйствіи губернатора провинціи, къ которому обращаются заинтересованные лѣсовладѣльцы. Опытный инженеръ командировается для изысканій и проектъ регулированія вырабатывается по совѣщаніи съ прибрежными владѣльцами, причемъ устанавливается типъ сооружений, раздѣленіе рѣки на участки въ отношеніи надзора, опредѣляется время, потребное для производствъ работъ, и процентъ амортизаціи строительнаго капитала. Когда работы исполнены и приняты, рѣка объявляется открытою для сплава; вмѣстѣ съ этимъ губернаторъ публикуетъ регламентъ для сплава общества, которое должно наблюдать за сплавомъ, распредѣлять расходы между участниками; эти расходы заключаютъ и погашеніе стоимости произведенныхъ построекъ. Разумѣется, отъ величины этой стоимости и отъ количества сплавляемыхъ матеріаловъ будетъ зависѣть выгодность самаго предпріятія.

По теченіямъ большихъ рѣкъ работы по урегулированію заключаются въ освобожденіи русла отъ пороговъ и неровностей ложа, въ проведеніи каналовъ, въ суженіи живого сѣченія рѣки тамъ, гдѣ это требуется, въ огражденіи береговъ, подвергающихся размыву, въ предупрежденіи прибрежныхъ луговъ отъ занесенія пескомъ, а различныхъ вододѣйствующихъ сооружений—водоспусковъ, гидравлическихъ колесъ и пр.—отъ поломовъ. На большихъ рѣкахъ, а также и на малыхъ, впадающихъ въ море, строятъ въ устьѣ заграждающія сооруженія (барражи), передъ которыми сплавляемый лѣсъ задерживается и можетъ быть разсортированъ между владѣльцами. Для регулированія теченія притоковъ часто является надобность въ устройствѣ искусственныхъ прудовъ, служащихъ запасными резервуарами въ питаніи ихъ водок. Такіе резервуары строятся или въ мѣстѣ выхода рѣчки изъ озера, которое подпруживается плотиною, или въ наиболѣе низкой части болота, питающаго выходъ къ рѣчкѣ. Плотины строятъ тяжелыя съ земляною насыпью. Устраиваемый въ пло-

тинѣ водоспускъ позволяетъ регулировать притокъ воды въ рѣчку по мѣрѣ являющейся въ ней надобности. Для пропуска сплавляемаго лѣса дѣлается особое отверстие въ плотинѣ, стѣнки котораго прочно укрѣпляются. При регулированіи мелкихъ рѣкъ часто прибегаютъ къ устройству такъ называемыхъ сплавныхъ желобовъ. Потокъ съ большимъ паденіемъ и вслѣдствіе этого съ быстрымъ теченіемъ, но съ малымъ расходомъ воды дѣлаетъ сооруженіе такого желоба необходимымъ и особенно тогда, когда ложе ручья неровное, каменистое. Желобъ строятъ на козлахъ или даже на каменныхъ основаніяхъ, когда не приходится высоко поднимать желобъ. Желобъ дѣлаютъ изъ дерева, а въ нѣкоторыхъ мѣстахъ Далекарліи изъ желѣзныхъ листовъ. Чтобы желобъ хорошо служилъ для сплава, вода въ немъ должна имѣть повсюду почти одинаковую глубину; поэтому тамъ, гдѣ желобъ получаетъ большой наклонъ, сѣченіе его необходимо суживать. Ширина желоба въ истокѣ бываетъ обыкновенно больше, чѣмъ въ устьѣ, такъ какъ всегда бываютъ потери воды черезъ испареніе и вслѣдствіе протеканія сквозь неплотности стѣнокъ. Но въ общемъ ширина и глубина желоба рассчитываются по расходу воды и по количеству сплавляемаго лѣса. Черезъ желобъ, хорошо устроенный, можно пропустить громадное количество лѣса, несмотря на то, что размѣры желоба не будутъ значительны. Передъ входомъ въ желобъ теченіе ручья регулируютъ такъ, чтобы поступленіе бревенъ было спокойное и медленное; но это во всякомъ случаѣ не исключаетъ необходимости имѣть здѣсь рабочихъ для наблюденія за правильнымъ дѣйствіемъ желоба. Въ предупрежденіе переполненія желоба въ случаѣ остановки въ движеніи матеріаловъ устраивается особая сигнализациа, и рабочіе по сигналу останавливаютъ притокъ воды.

Сплавъ начинается съ вскрытіемъ рѣкъ весною. На мелкихъ рѣкахъ представляется весьма важнымъ не пропустить времени: потерянный день часто ведетъ къ зимовкѣ части партіи. Подобное же можетъ случиться и при недостаткѣ рабочихъ. Сплавъ производится или модемъ, или въ плотяхъ; послѣдній способъ употребителенъ главнымъ образомъ при медленномъ теченіи рѣки. Бревна, укладываемыя по льду озера или пруда, окружаются двойнымъ рядомъ соединенныхъ между собою бревенъ и такимъ образомъ составленный плотъ буксируется пароходомъ или передвигается помощью кабестана, завозимаго впередъ на особомъ плоту. При сплавѣ модемъ приходится слѣдить, чтобы бревна не застревали у береговъ и чтобы не образовалось скопленія бревенъ или заломовъ. Въ послѣднемъ случаѣ заботу сплавщиковъ составляетъ поскорѣе освободить заломъ, и въ нѣкоторыхъ случаяхъ это является весьма опасною работой. Въ настоящее время при благоустроенности сплавныхъ рѣкъ въ Швеціи рѣдко случается, чтобы бревна обсыхали въ пути, между тѣмъ какъ ранѣе это бывало обычнымъ явленіемъ. Потери лѣса при сплавѣ по рѣкамъ Норрланда не достигаютъ даже 1%. Свѣдѣній о протяженіи всей сплавной сѣти Швеціи не имѣется, но для Вестерноррланда ее считаютъ въ 3.500 километровъ, для Коппаберга—въ 2.700 километровъ.

Равнымъ образомъ въ шведской статистикѣ отсутствуютъ данныя относительно количества сплавляемыхъ по всѣмъ рѣкамъ Швеціи бревенъ. Но для нѣкоторыхъ рѣкъ извѣстно это количество; такъ, по р. Angermannelfen было сплавлено въ 1895 г.—4.029.131 бревно, по р. Indalselven—2.655.723, по р. Ljungan—2.027.154 и пр.

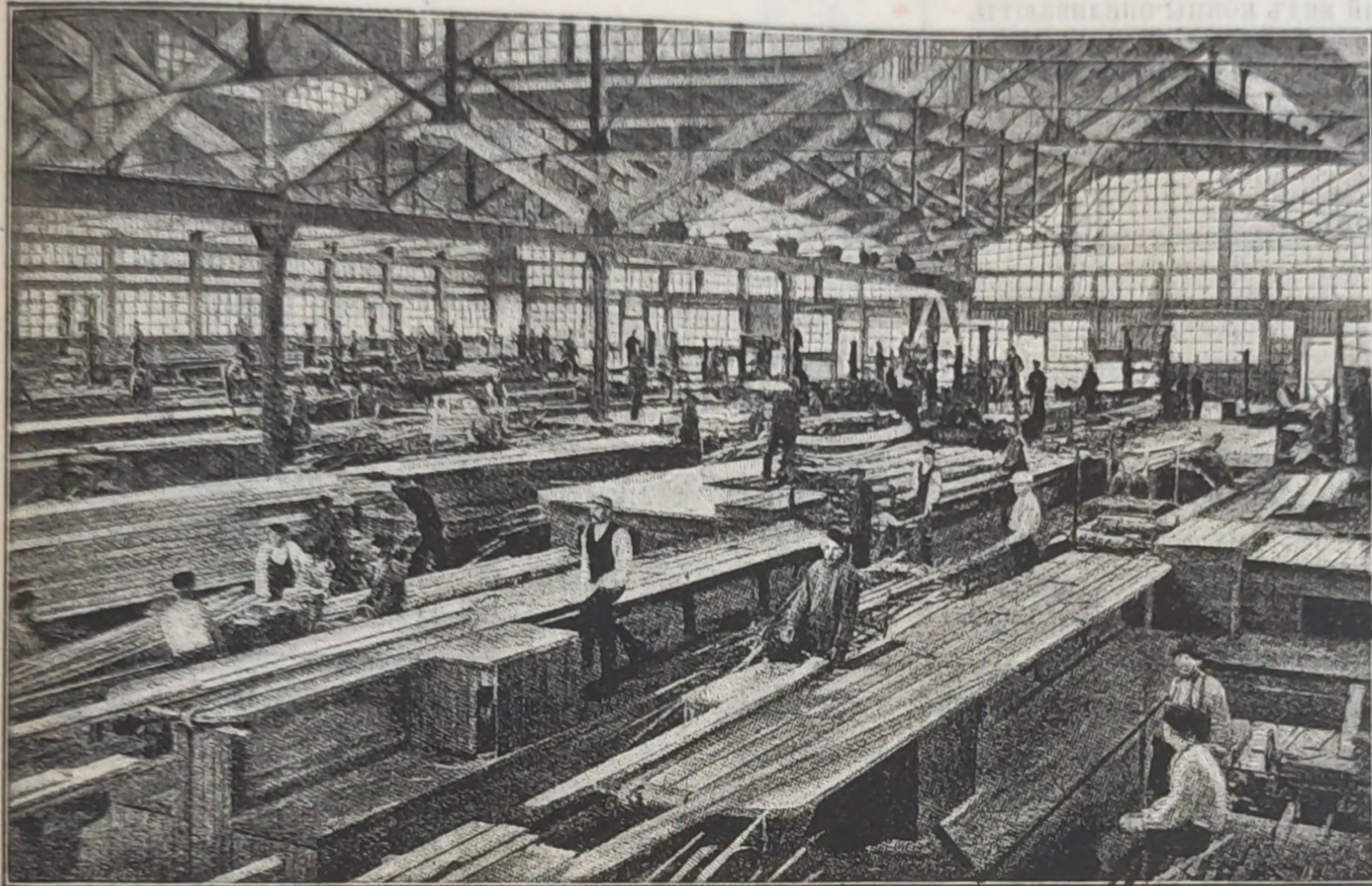


Рис. 5. Внутренній видъ лѣсопильни.

Лѣсъ, припавленный къ заводской запани, сортируется по толщинѣ. Помощью механическаго ворота и цѣпи бревно поднимаются по наклонной плоскости въ зданіе лѣсопильни. Бревно, закрѣпленное однимъ концомъ на особой тележкѣ, другимъ концомъ кладется на рифленый валецъ лѣсопильной рамы и распиливается на соответствующіе сортименты. Число пилъ въ рамѣ измѣняется въ зависимости отъ толщины разрабатываемаго бревна. Бревна особенно толстыя сначала окантовываются съ двухъ сторонъ и затѣмъ на другой рамѣ распускаются на обрѣзные доски. Пилы переставляются каждый разъ, какъ поступаетъ въ работу новый размѣръ бревенъ. Крупныя лѣсопильни имѣютъ въ этомъ отношеніи большія преимущества надъ мелкими, ибо на нихъ одновременно разрабатываются бревна различныхъ размѣровъ, а потому устраняется надобность въ частой перестановкѣ пилъ. Пренныя пилы дѣлались обыкновенно толстыми и имѣли большой разводъ, вслѣдствіе чего работали медленно и при большихъ потеряхъ въ древесинѣ (около 10%). Съ возрастаніемъ стоимости лѣса и съ увеличившеюся конкуренціей нашли средство уменьшить толщину пилъ при улучшеніи въ то же время качествъ распиловки.—Доски, выходящія изъ лѣсопильной рамы, поступаютъ на круглыя пилы для обрѣзки кромокъ, сортируются по качеству и размѣрамъ, отправляются на складъ и просушиваются въ штабеляхъ. Обычно приготовляемые для экспорта сортименты суть: толстыя и широкія доски, или дильсы (3"×11"), баттенсы (3"×7—8"), тесовые товары, латты,

гонть и кленка. Послѣдніе три сорта выпиляются изъ отбросовъ,—изъ горбылей и т. п. Качество лѣса считается хорошимъ, когда древесина имѣетъ плотное строеніе, т.-е. мелкослойна, и по возможности свободна отъ сучьевъ. Всевозможныя обстоятельства могутъ понижать качество древесины: синева, происходящая отъ броженія сока, трещины, обзолъ и пр. Если матеріалы

экспортируются въ страны съ преобладающимъ распространіемъ англійскаго языка, то сортировка дѣлается по такимъ категоріямъ: mixed, представляетъ смѣсь 1-го и 2-го сортовъ, затѣмъ 3-й, 4-й, 5-й и 6-ой сорта и, наконецъ, бракъ (wreek). Для другихъ рынковъ употребительна французская классификація на 5 сортовъ (3-й сортъ по англійской классификаціи отвѣчаетъ 2-му сорту французской). Еловые сортименты обыкновенно не классифицируются. Классификація не одинакова въ различныхъ округахъ. Для примѣра мы приведемъ, какія требованія предъявляются къ лучшимъ сортамъ до-

сокъ, напр. въ Гефле. Такія доски должны быть совершенно свободны отъ синевы и червоточины, не имѣть болѣе 4—5 сучковъ; обзолъ по длинѣ въ 45 сант. и шириною не болѣе 18 милим. допускается лишь на немногихъ доскахъ въ партіи. Далекарлія и южная часть Норрланда (Bas-Golfe) экспортируютъ обыкновенно лучшихъ качествъ товаръ, чѣмъ сѣверныя провинціи (Haut-Golfe).

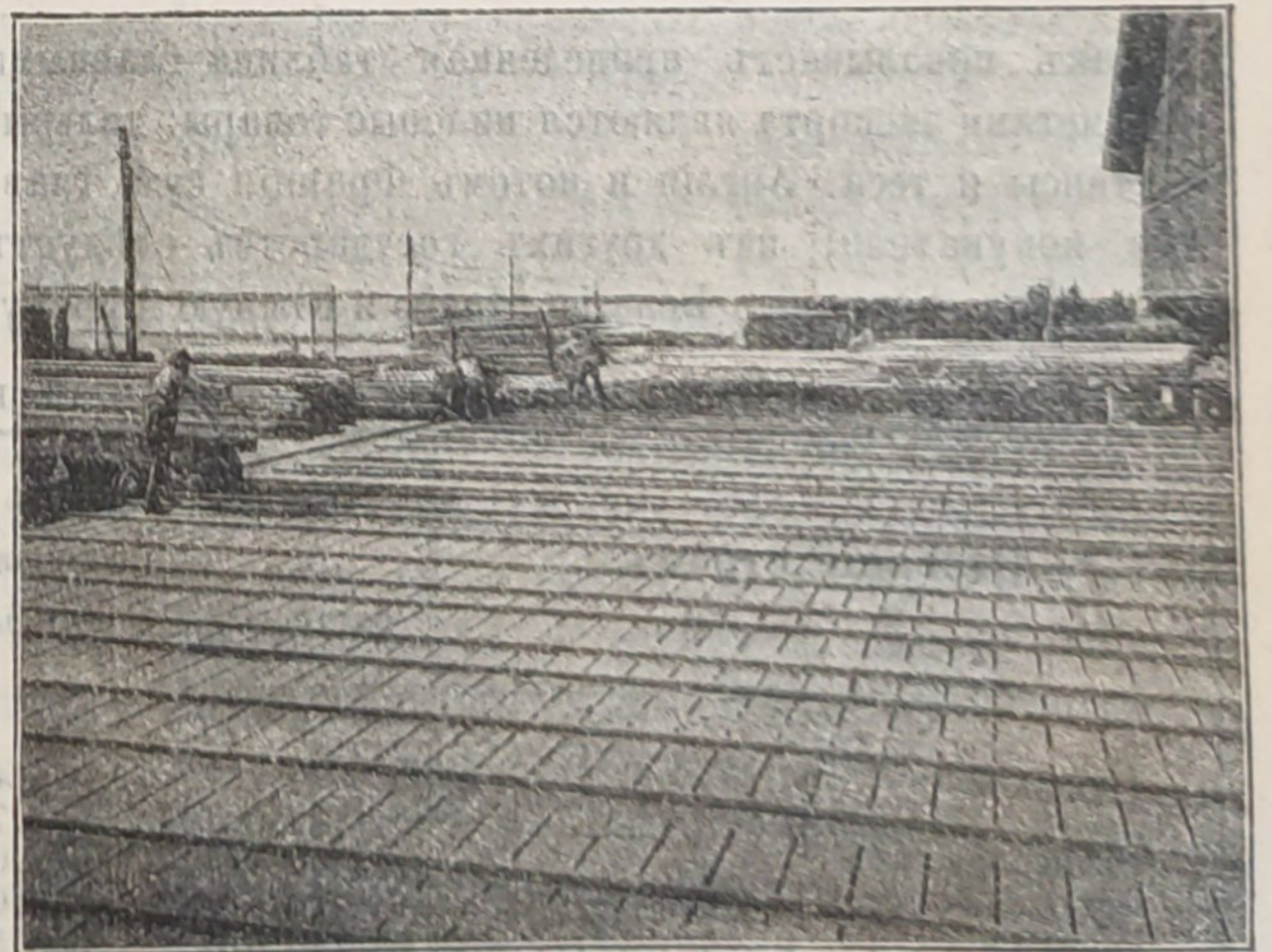


Рис. 6. Лѣсной складъ.

Сушка матеріаловъ имѣетъ различную продолжительность, смотря по времени года, по породѣ и наконецъ смотря по назначенію товара. Лѣсъ, транспортируемый

въ тропическія страны или же поступающій на строгальныя машины, требуетъ большаго времени для просушанія. Передъ отправкою матеріалы обыкновенно обрѣзываются съ концовъ. При кряжеваніи деревьевъ оставляется нѣкоторый запасъ (примѣрно 30 сант.), и такъ какъ доски, выпиливаемыя изъ сырого лѣса, при высыханіи всегда съ концовъ имѣютъ трещины, то для приведенія ихъ въ надлежащій видъ концы опиливаютъ.

Доски, имѣющія какой-либо порокъ, разрѣзываются на части. Распиловка досокъ на части, а равно и укорачиваніе ихъ по концамъ производится вручную или же при посредствѣ круглыхъ пилъ, дѣйствующихъ отъ электромоторовъ, что за послѣднее время сильно распространяется. При многихъ шведскихъ лѣсопильняхъ имѣются отдѣленія для остругиванія досокъ.

Экспортъ лѣса по сортамъ.

Названіе сортовъ.	Среднее за 1871—75 гг.	Среднее за 1876—80 гг.	Среднее за 1881—85 гг.	Среднее за 1886—90 гг.	Среднее за 1891—95 гг.	Въ 1898 г.
	К у б и ч е с к и х ъ м е т р о в ъ .					
А. Группы.						
Доски и тесъ	2.224.759	2.619.474	3.247.987	3.755.209	4.168.850	4.748.790
Концы досокъ	104.498	143.201	217.921	283.362	352.558	396.448
Брусъя крупныя и мелкія	443.334	374.457	392.387	281.378	300.238	318.544
Круглый лѣсъ	152.988	149.271	189.284	188.129	170.998	172.661
Шахтныя подпорки	245.838	279.370	376.928	513.749	744.891	793.528
Другіе сорта	130.651	145.559	150.972	182.444	215.931	258.363
В с е г о	3.302.068	3.711.332	4.575.479	5.204.271	5.953.466	6.688.371
В. Спецификація.						
Дильсы и баттенсы	2.224.759	2.619.474	3.247.987	2.501.561	2.541.967	2.667.066
Тесъ				1.060.438	1.352.890	1.629.905
Строганыя доски				193.210	273.993	451.819
Концы досокъ	104.498	143.201	217.921	283.362	352.558	396.488
Брусъя:						
крупныхъ размѣровъ	251.526	210.645	202.287	103.219	75.774	67.159
мелкихъ „	191.808	163.812	190.100	178.099	224.464	251.382
Крупный лѣсъ:						
крупныхъ размѣровъ	135.967	132.861	168.820	155.543	118.445	95.934
мелкихъ „	17.021	16.910	20.464	32.586	52.553	76.727
Шахтныя подпорки	245.838	279.370	376.928	513.749	744.891	793.528
Клепка	30.400	35.950	39.150	44.400	46.822	47.272
Шпалы	9.659	7.554	10.476	11.490	10.820	50.736
Дровяные матеріалы	54.142	70.155	73.966	93.484	95.144	71.223
Другіе сорта	36.450	31.900	27.380	33.070	63.145	89.132
В с е г о	3.302.068	3.711.332	4.575.479	5.204.271	5.953.466	6.688.371

Какъ показываетъ приведенная таблица главными предметами экспорта являются пиленные товары: дильсы, баттенсы и теса. Англія и потомъ Франція суть главные покупатели; изъ другихъ государствъ слѣдуетъ упомянуть: Германію, Бельгію, Данію и Южную Африку.

Строганыя доски, кромѣ Англіи, находятъ спросъ въ Голландіи, Южной Африкѣ и частью въ Австраліи. Экспорту этихъ досокъ въ другія страны мѣшаютъ очень высокія пошлины, налагаемыя при ввозѣ на этотъ товаръ.

Экспортъ лѣса по странамъ назначенія въ 1898 г. (въ куб. метрахъ).

Названіе странъ.	Дильсы и баттенсы.	Тесъ (включая и строганый).	Брусъя.	Круглый лѣсъ.	Шахтныя подпорки.	Другіе сорта.	Всего куб. метровъ.
Норвегія	13.461	1.475	—	391	—	3.408	18.735
Данія	46.003	324.777	113.462	35.031	30	116.160	635.463
Великобританія	1.418.473	678.024	29.499	5.540	776.393	486.835	3.394.764
Голландія	232.524	156.067	7.533	125.891	—	10.003	532.018
Германія	140.610	368.525	71.174	340	18	13.780	594.447
Франція	497.381	323.509	32.571	2.580	4.000	8.891	868.932
Южн. африк. колоніи	104.170	46.739	—	72	—	1.018	151.999
Другія	214.444	182.608	64.302	2.816	13.087	14.756	492.013
В с е г о	2.667.666	2.081.724	318.541	172.661	793.528	634.851	6.688.371

Концы досокъ (длиною отъ 1 до 5 $\frac{1}{2}$ англійскихъ футовъ) составляютъ короткія доски, не подходящія подъ требованіе классификаціи; большая часть ихъ вывозится въ Англію и небольшая часть въ Давію и Францію. Раньше концы досокъ употреблялись на топливо, теперь же они служатъ для фабрикаціи укупочныхъ ящиковъ.

(Продолженіе слѣдуетъ).

Н. Ф.

Вывозъ ящичныхъ дощечекъ изъ Херсона въ Персію.

Въ текущій навигаціонный періодъ въ Херсонъ пришелъ за грузомъ лѣса океанскій пароходъ русскаго общества пароходства и торговли „Корниловъ“, имѣющій при полной нагрузкѣ осадку въ 23 фута. Это стало возможнымъ, благодаря уже отчасти достигнутому упорядоченію устьевъ Днѣпра, представляющему одну изъ существенныхъ нуждъ лѣсопромышленниковъ г. Херсона, пользующагося по старинѣ репутаціею лѣсного рынка. На этомъ фактѣ мы останавливаемся въ виду того, что въ связи съ нимъ находится пробный экспортъ русскаго лѣса въ Персидскій заливъ, предпринятый поначалу только одною, правда, извѣстною на югѣ Россіи крупною фирмою „М. С. Рабиновичъ“. Последняя транспортируетъ пароходомъ „Корниловъ“ въ персидскій портъ Бассору много тысячъ ящичныхъ комплектовъ для финиковъ и строевой лѣсъ—сосну и ель, въ количествѣ 8 тыс. куб. футовъ, адресуя то и другое комиссіонно-промышленной фирмѣ Гоцъ и Гамилтъонъ. Нынѣшній рейсъ „Корнилова“, принявшаго кромѣ херсонскаго лѣса, грузъ муки, сахара, керосина и мануфактуры отечественнаго производства (въ Одессѣ), является вторымъ опытомъ экспорта русскаго сырья и фабрикатовъ на рынки Персидскаго залива. Исключеніе составляетъ лѣсной матеріалъ, отправляемый туда впервые въ надеждѣ сбыта, такъ какъ по имѣющимся даннымъ черезъ названный выше портъ Бассору и другіе въ Персію ежегодно доставляется лѣсъ на сумму свыше 300 тыс. фунт. стерлинговъ. Матеріалъ этотъ требуется, главнымъ образомъ, въ видѣ отдѣльныхъ дощечекъ, сбиваемыхъ на мѣстѣ въ ящики для упаковки финиковъ, транспортируемыхъ въ громадномъ количествѣ въ Европу и Америку, въ особенности изъ богатой произрастаніемъ финиковыхъ рощъ мѣстности, извѣстной подъ названіемъ Ираки-Аджеми. По предварительнымъ свѣдѣніямъ, добытымъ путемъ сношенія съ комиссіонными фирмами въ Лондонѣ и Бассорѣ, количество ежегодно импортируемыхъ въ Персидскій заливъ, главнымъ образомъ черезъ Бассору, финиковыхъ ящиковъ выражается крупной цифрой 1.500.000 комплектовъ; но и это количество не удовлетворяетъ вполнѣ существующему спросу, вслѣдствіе чего упаковка остального количества финиковъ, вывозимаго изъ Персіи, производится въ корзинахъ и просто мѣшкахъ. Размѣръ финиковыхъ ящиковъ бываетъ различенъ, по длинѣ въ 16 $\frac{1}{2}$, 17 $\frac{1}{2}$ и даже 18 $\frac{1}{2}$ дюйм., при ширинѣ въ 9—10 дюймовъ и толщинѣ

торповыхъ дощечекъ въ $\frac{3}{4}$ д., а боковыхъ, крышекъ и донышекъ около $\frac{1}{2}$ дюйма. Примѣняясь къ этимъ требованіямъ, херсонская фирма выслала 25 тыс. ящичныхъ комплектовъ, или точнѣе 150 тысячъ ящичныхъ дощечекъ, изъ которыхъ на мѣстѣ будутъ сбиты ящики. Главными поставщиками этого амбулажа долгое время были исключительно Швеція и Норвегія, транспортировавшія необходимый лѣсной матеріалъ, въ видѣ прирѣзанныхъ дощечекъ, частью непосредственно въ порты Персидскаго залива, частью черезъ Англію. Въ послѣднее время матеріалъ этотъ поставляютъ забирающіе все большую силу по количеству ввоза австрійско-румынскіе лѣсопромышленники, исконные конкуренты русскаго лѣсоторговцевъ, находящіеся въ болѣе благоприятныхъ условіяхъ относительно сплава и доставки на мѣста лѣса, чѣмъ наши отечественные экспортеры его. И съ ними-то, привозящими лѣсъ въ Персію цѣлыми пароходами черезъ Триестъ и Фиуме, вступаетъ въ конкуренцію, рассчитывая на успѣхъ, названная фирма „М. С. Рабиновичъ“, черпающая смѣлость въ своей удачѣ въ Батумѣ, гдѣ она, во главѣ нѣсколькихъ другихъ русскихъ промышленниковъ въ дѣлѣ ввоза почти однородныхъ сортиментовъ ящичнаго лѣса для керосино-ящичнаго экспорта, сдѣлала въ теченіе ряда лѣтъ значительные успѣхи. И, дѣйствительно, если сравнить размѣры иностранной лѣсной промышленности на батумскомъ рынкѣ въ прошломъ и настоящемъ, то окажется, что послѣдняя постепенно приходитъ въ упадочное состояніе, между тѣмъ какъ русскій лѣсъ исподволь отвоевываетъ этотъ рынокъ. Въ 90-хъ годахъ, на примѣръ, на 80% австрійско-румынскаго лѣса приходилось русскаго лѣса 20%; теперь отношеніе измѣнилось настолько, что иностранный лѣсъ сбывается въ количествѣ около 40%, приблизительно столько же выбрасываетъ на рынокъ ящичнаго лѣса фирма М. С. Рабиновичъ, а остальные 20% идутъ съ Кавказа, Волги и пр., при чемъ русскій лѣсъ, особенно херсонскій, предпочитается въ виду лучшаго качества его, заключающагося въ мягкости породы и достигаемой лучшей обработки его. Въ сущности говоря, условія для борьбы съ иностраннымъ лѣсомъ нельзя назвать равными. Австрійско-румынскимъ промышленникамъ, доставляющимъ лѣсъ изъ Карпатовъ, отъ Буковины до Галаца, представляющаго собой такую же лѣсную станцію, какъ и Херсонъ, сплавъ куб. метра на протяженіи 500 километровъ обходится въ среднемъ въ 3—4 франка, при чемъ, благодаря тому, что лѣса у нихъ расположены въ гористыхъ мѣстностяхъ, они совершенно не знаютъ затрудненій подвоза лѣса къ мѣсту сплава на растояніи 10—15 и болѣе верстъ, какъ это имѣетъ мѣсто въ Полѣсьи.

Естественно, что такого рода затрудненіе удорожаетъ въ то же время и расходы по сплаву. Тѣмъ не менѣе, гонка лѣса отъ Смоленска до днѣпровскихъ пороговъ, несмотря на протяженность этого пути въ 1.500 верстъ, обходится въ тѣ же 4 франка на метръ; отъ пороговъ же до Херсона, при незначительности этого разстоянія, сравнительно съ разстояніемъ отъ Смоленска до пороговъ, сплавъ обходится въ лучшихъ

и, можно сказать, исключительныхъ случаяхъ въ 4—5 фр. Большею же частью, въ зависимости отъ мелководья, расходъ удваивается и даже утраивается или же лѣсъ остается совсѣмъ по ту сторону пороговъ, заставляя промышленника считаться съ крупными, подчасъ разорительными убытками. Но если даже остановиться на болѣе благоприятныхъ результатахъ сплава, то и тогда доставка лѣса отъ мѣста рубки до Херсона обходится въ 9—10 франковъ, не говоря уже о томъ, что для нашего южнаго лѣсопромышленника все дѣло осложняется, благодаря порогамъ, настолько, что онъ не можетъ обязываться предъ различными фирмами крупными контрактами въ виду неувѣренности, дойдетъ ли до него, и въ какомъ видѣ, направленный чрезъ пороги лѣсъ. Вотъ почему и существуетъ такая разница въ цѣнахъ на лѣсъ: въ то время какъ въ Галацѣ куб. метръ оплачивается въ среднемъ въ 15 фр., у насъ минимумъ 22 фр., причемъ такая разница на 7 франковъ, на которые отстаетъ нашъ лѣсопромышленникъ, существуетъ лишь при условіи закупки лѣса на мѣстѣ рубки; тѣмъ же, кто скупаетъ лѣсъ по доставкѣ его въ Херсонъ, онъ несравненно дороже. Если же при всемъ томъ русскія лѣсопромышленныя фирмы имѣютъ возможность состязаться въ Батумѣ съ австро-румынскими экспортерами, то этому, независимо отъ доброкачественности матеріала и обработки его, много и главнымъ образомъ способствуетъ такой фактъ, какъ правительственное покровительство, выразившееся въ томъ, что ввозимый въ Батумъ иностранный лѣсъ въ 1893 г. облагается пошлиною, несмотря даже на то, что эта, облегчающая развитіе русской лѣсопромышленности, мѣра значительно ослаблена введеніемъ съ 1894 года удешевленнаго почти на треть сравнительно съ ранѣе существовавшимъ желѣзнодорожнаго тарифа на лѣсъ, слѣдующій по юго-западнымъ дорогамъ изъ Одессы до Новоселицы.

Конкуренція русскихъ южныхъ лѣсныхъ матеріаловъ съ лѣсомъ иностраннымъ на рынкахъ Персидскаго залива находится въ гораздо менѣе благоприятныхъ условіяхъ, чѣмъ въ Батумѣ, уже потому, что здѣсь нѣтъ мѣста покровительственной пошлины со стороны правительства, но въ полной силѣ остаются тѣ же отрицательныя условія въ отношеніи порожистой части Днѣпра и затѣмъ устье его, чрезъ которыя можетъ пройти океанскій пароходъ съ малой нагрузкой, съ осадкою не ниже 18 фут.; остальная же догрузка должна имѣть мѣсто въ Одессѣ или въ лиманѣ, что, естественно, сопряжено съ излишними расходами. Кроме того, нельзя не считаться и съ полнымъ незнакомствомъ русскаго лѣсопромышленника съ новыми рынками, размѣрами спроса, условіями сбыта и пр. При такомъ положеніи вещей а priori можно было бы сказать, что первая лѣсная экспедиція, предпринятая херсонскою фирмою, не можетъ кончиться положительными результатами, если бы та же фирма, въ видахъ обезпеченія себѣ не успѣха, конечно, а гарантіи отъ значительныхъ убытковъ, не выговорила себѣ у русскаго общества пароходства и торговли возможнаго

пониженія фрахта, что имѣетъ громадное значеніе при существующей средней цѣнѣ финиковаго ящика указанныхъ размѣровъ на мѣстѣ сбыта, именно отъ 20—25 фунт. стерлинговъ за тысячу ящиковъ, или около 14½ ф. стерлинговъ за стандартъ.

Фрахтъ за стандартъ изъ Херсона до Бассоры уплаченъ въ суммѣ 3 фут. стерлинговъ; между тѣмъ расходы на выгрузку, страховку, комиссію и пошлину въ Бассорѣ также обойдутся въ размѣрѣ 15% стоимости. Что касается строевого лѣса, отправленнаго въ количествѣ 8 тыс. куб. фут., состоящаго изъ сосны и ели (размѣромъ отъ 14—16—20 ф. длины, шириной и толщиной преимущественно 3×3 дюйма ¹/₄, 8×1, 9×1, 12×1 и 8×3, 9×3, 12×3, 12×4 дюйма, а равно и рейки 1×1, 1½×1½, 2×2), то, при средней цѣнѣ отъ 12 до 15 фунтовъ стерл. за 1-ый сортъ и 9—11 за 2-ой сортъ, расходы на перевозку его, доставку и пр. выразятся, въ общемъ, много меньше. Но кромѣ удешевленія фрахтовъ, выговореннаго фирмою М. С. Рабиновичъ, послѣдняя, съ цѣлью уравновѣсить свои шансы борьбы съ австрійско-румынскимъ лѣсомъ, предполагаетъ кореннымъ образомъ измѣнить существующій порядокъ и технику финико-ящичнаго дѣла. Послѣднее поставлено нынѣ такимъ образомъ, что экспортеры ящичнаго дѣла, будь то негоцианты Швеціи, Норвегіи или же австро-румынцы, безразлично, отправляютъ на рынокъ готовые, прирѣзанныя фуговыя дощечки, изъ которыхъ на мѣстѣ сбиваютъ ящики. Точно также поступила на этотъ разъ херсонская фирма „М. С. Рабиновичъ“, настаивающая на абсолютномъ неудобствѣ такой транспортировки по многимъ причинамъ: во-первыхъ, дощечки приходится особеннымъ образомъ укупоривать, сначала прессуя ихъ, а затѣмъ связывая желѣзными лентами; это хлопотно и вызываетъ лишніе расходы, между тѣмъ избѣгнуть того нельзя, такъ какъ связка дощечекъ веревками или даже проволокой не прочна, дощечки дорогой рискуютъ взбухнуть и порвать эту связку. Напротивъ, въ тѣхъ мѣстахъ, гдѣ стоитъ высокая т°, дощечки подвергаются растрескиванію съ обоихъ концовъ отрѣза, давая громадный процентъ брака. Независимо отъ этихъ температурныхъ вліяній и послѣдствій ихъ для дощечекъ въ пути, на мѣстѣ существуютъ такія же неблагоприятныя условія, заставляющія озаботиться размѣщеніемъ дощечныхъ комплектовъ въ закрытыхъ помѣщеніяхъ; въ противномъ случаѣ, даже и при большемъ трудѣ, дощечки не удастся пригнать одну къ другой настолько, чтобы получить хранилище для финиковъ, обезпечивающее отъ доступа туда излишняго количества воздуха, свѣта и влаги. Совершенно иное дѣло, если транспортировать не порѣзанныя, ящичныя дощечки указанной выше длины, а цѣльныя, правда, въ обработанномъ видѣ, доски, намѣченныя лишь для нарѣза, какъ это практикуется въ дѣлѣ экспорта ящичнаго лѣса въ Батумъ. Укупорка такихъ досокъ не вызоветъ ни хлопотъ, ни особыхъ расходовъ и, въ то же время не будетъ сопровождаться указаннымъ растрескиваніемъ, какъ это имѣетъ мѣсто съ порѣзанными дощечка-

ми. Далѣе фрахтъ такихъ досокъ обойдется дешевле, потому что онѣ, будучи эластичны, лягутъ одна на другую, занявъ меньше мѣста; напротивъ, ластовка кубиковъ, какими пакуются ящичныя дощечки, по 60 въ каждой вязкѣ, менѣе удобна и, слѣдовательно, въ этомъ случаѣ трудно выгадать что-либо на мѣстѣ, занимаемомъ ими на пароходѣ. Все это, вмѣстѣ взятое, повуждаетъ предпринимателя, для устраненія описанныхъ неблагоприятныхъ условій, перейти къ транспорту взаменъ порѣзанныхъ дощечекъ ящичнаго лѣса въ видѣ цѣлыхъ досокъ съ тѣмъ, чтобы на мѣстѣ уже подвергать его распилкѣ, фугованію и формированію изъ него, по мѣрѣ поступленія требованій, опредѣленнаго размѣра ящичковъ. Это связано съ устройствомъ на мѣстѣ завода, который можетъ одновременно служить и другимъ цѣлямъ, наприм., фугованію и шпунтованію столярныхъ досокъ для половъ, оконныхъ рамъ и пр. Получаемыя при этой операци въ массѣ опилки и стружки представляютъ собою цѣнное, ничего не стоящее, топливо, которое вполне цѣлесообразнымъ будетъ использовать для паровой или электрической силы, приспособивъ ее для помола хлѣбнаго зерна или, при соответственномъ оборудованіи дѣла, для какой другой отрасли мѣстной промышленности. Разсчитывая именно на такого рода комбинацію, могущую въ результатѣ удешевить и поставить въ возможно лучшія для конкуренціи съ иностраннымъ лѣсомъ условія экспорта лѣсныхъ матеріаловъ съ верховьевъ Днѣпра, фирма М. С. Рабиновичъ свою первую экспедицію къ портамъ Персидскаго залива обставила возможно шире и основательнѣе, съ цѣлью изученія и изслѣдованія не только положенія ящичнаго дѣла, солидности торгово-промышленныхъ фирмъ, но и выясненія видовъ и размѣровъ разныхъ близкихъ къ лѣсному дѣлу отраслей промышленности. Съ этою цѣлью она отправила на мѣсто своего главнаго управляющаго эксплоатаціей лѣснаго дѣла въ Херсонѣ и съ нимъ корреспондента, владѣющаго иностранными языками, выработавъ и вручивъ имъ подходящую программу съ вопросами и инструкцію, отвѣтъ на которые дастъ солидный матеріалъ для характеристики промышленнаго и экономическаго состоянія края. И, несомнѣнно, если только подъ ногами окажется почва, херсонская фирма сумѣетъ сдѣлать возможное для развитія своего дѣла. Но такъ какъ это касается не одного только Херсона, а всего Поднѣпровья, Полѣсья и всей вообще отечественной лѣсной промышленности и едва ли можно ожидать полнаго успѣха дѣла, разъ сохранятся тѣ же, главнымъ образомъ, тормозящія развитіе лѣсной промышленности условія, каковыми являются днѣпровскіе пороги и устье р. Днѣпра, то крайне желательнымъ и даже безусловно необходимымъ является активное вмѣшательство правительства въ дѣло упорядоченія порожиистой части Днѣпра и дальнѣйшія дноуглубительныя работы въ его устьяхъ съ цѣлью улучшенія условій судоходства по этой многоводной, омывающей 9 губерній рѣкѣ, хотя бы послѣднее было бы сопряжено съ большими усиліями и затратами казны (Торг. Пр. Газ.).

По поводу сообщенія г. А. П.

Въ № 39 „Лѣсопромышленнаго Вѣстника“ за текущій годъ помѣщена крайне интересная статья г. А. П. „По поводу сообщенія г. Марковича о Лѣсномъ институтѣ“. Я позволяю себѣ коснуться, хотя въ общихъ чертахъ, этой прекрасной статьи г. А. П. и пожелать, чтобы подобныя статьи въ нашихъ специальныхъ лѣсныхъ журналахъ встрѣчались почаще, а то уже слишкомъ эти журналы сухи и спеціальны и рѣдко въ нихъ попадаетъ что-либо живое, затрогивающее душевную, нравственную сторону лѣсовода или имѣющее общій интересъ, а не для однихъ лѣсопромышленниковъ или лѣсоводовъ.

Вполнѣ раздѣляя взглядъ г. А. П. на Лѣсной институтъ, я позволяю съ своей стороны сказать, что не узкій спеціалистъ, хотя бы и прекрасно подготовленный практически, требуется для исполненія обязанностей лѣсничаго, а широко теоретически образованный лѣсоводъ. Нельзя отрицать, что человекъ, хорошо подготовленный теоретически, съ правильнымъ взглядомъ на жизнь, понимающій ея запросы и могущій въ нихъ разобратся, легко справится со всѣми работами, предъявляемыми ему въ жизни по должности лѣсничаго, какъ и въ бытность свою помощникомъ лѣсничаго, безъ чего, какъ извѣстно, нельзя получить должность лѣсничаго, и прекрасно усвоить всю практическую сторону нашего дѣла; и нельзя сказать, чтобы всѣ лѣсничіе предпочитали имѣть у себя помощниковъ безъ высшаго образованія; я думаю, наоборотъ, найдется не мало такихъ лѣсничихъ, которые всегда предпочтутъ помощника съ высшимъ образованіемъ.

Нѣтъ, не сокращеніе теоретическаго курса требуется въ Лѣсномъ институтѣ, а, напротивъ, возможно широкое его развитіе, въ особенности по предметамъ естествознанія, политической экономіи, статистикѣ и др. И тогда, вѣроятно, „мохообрастанію“ будутъ поддаваться меньше лѣсоводовъ, чѣмъ теперь, а можетъ быть, и совершенно исчезнутъ такіе ужасные типы, какой выведенъ въ лицѣ Подпольскаго въ разсказѣ г-жи Дмитріевой „По-волчь“, о которомъ упоминаетъ г. А. П., предполагая, что типъ этотъ взятъ съ натуры. Да, г. А. П. не ошибся въ своемъ предположеніи; какъ смѣ лично извѣстно, сюжетомъ для этого разсказа послужила дѣйствительная жизнь одного изъ нашихъ „лѣсоводовъ“, и живущаго не въ дебряхъ Сибири, а въ центрѣ Россіи и занимающаго даже постъ районнаго ревизора.

Конечно, мохообрастанію поддаются не одни лѣсничіе, но и лица другихъ профессій, на что, конечно, вліяетъ не Лѣсной институтъ, а причины внѣ его стоящія; но безусловно, человекъ, снабженный хорошими научными знаніями, интересующійся печатнымъ словомъ, не такъ скоро поддается мохообрастанію, а иногда, хотя и очень рѣдко, совершенно этого избѣгаетъ. До самаго послѣдняго времени лѣсничіе въ силу самаго характера службы были разобщены, что, конечно, не мало способствовало ихъ мохообрастанію. Въ настоящее же время, съ организаціею сѣздовъ, я

думаю, явленіе это не такъ сильно и быстро будетъ распространяться среди лѣсоводовъ.

Если еще къ тому же можно было бы такъ или иначе оживить наши спеціальныя журналы, привлечь къ участию въ нихъ большее количество лѣсоводовъ, то все это вмѣстѣ взятое, мнѣ кажется, явилось бы однимъ изъ маленькихъ, но легче исполнимыхъ средствъ борьбы съ мохообрастаніемъ.

Е. К.

Лѣсоторговый отдѣлъ.

Тамбовъ, 3-го октября. 23 сентября въ Тамбовѣ, одновременно съ открытіемъ конной ярмарки, послѣдовало открытіе лѣсной ярмарки. Разныхъ лѣсныхъ матеріаловъ было привезено на ярмарку огромное количество, хотя въ сравненіи съ прошлымъ годомъ нѣсколько менѣе. Торговали лѣсными матеріалами, въ общемъ очень тихо, спросъ оказался ничтожнымъ, такъ что большая часть лѣсныхъ матеріаловъ осталась не проданной и увезена обратно. Причиной къ этому послужилъ главнымъ образомъ недородъ, къ тому же и цѣны были сравнительно высокія; кромѣ того еще и сама ярмарка съ каждымъ годомъ замѣтно упадаетъ. Въ прежніе годы привозъ на ярмарку былъ въ нѣсколько разъ болѣе, и всегда расторговывались въ чистую. Причину упадка ярмарки можно видѣть въ томъ, что въ настоящее время при каждомъ торговомъ селѣ и желѣзнодорожной станціи есть лѣсные торговцы, при чемъ цѣны на лѣсные товары у этихъ торговцевъ ни чуть не дороже цѣнъ городской лѣсной пристани, а иногда даже бываютъ и дешевле; такимъ образомъ нужда въ ярмаркѣ теперь миновала. Цѣны на лѣсныя издѣлія въ нынѣшнюю ярмарку держались слѣдующія: корыта осиновыя 5-ми четвертей цѣнились по 38—45 р. сотня, 7-ти четвертей 135—142 р. сотня; чашки долбленныя отъ 30 до 115 р. сотня, смотря по размѣру; оглобли 35—40 к. пара; дубильное корье разное 1 р.—1 р. 5 к. пудъ, береста 1 р.—1 р. 5 к. пудъ; мочало трепаное 60—65 к. и ленточное 1 р.—1 р. 15 к. пудъ; лыки липовыя за пучокъ въ 100 трубокъ 85 к.—1 р.; обручи дубовыя 5 р.—5 р. 50 к., вязовыя 4 р.—4 р. 50 к., березовыя и черемуховыя 3 р.—3 р. 50 к. за сотню. Лопаты алгасовскія 11 р.—11 р. 50 к. и копченныя 13 р.—13 р. 50 к. сотня.

На лѣсной пристани цѣны на лѣсные строительныя матеріалы во время ярмарки держались слѣдующія: сосновые хлысты 28 арш. длины и 16 верш. въ окружности—3 руб. за дерево, 14 верш. въ окружности—2 руб. 75 коп., 25—27 арш.×14 верш.—2 руб. 50 к. за дерево, 27—25 арш.×12 верш.—2 руб. 25 к., 22-хъ арш.×12 верш.—1 руб. 80 к., 18-ти арш.×10 верш.—1 руб. 30 к., 15-ти арш.×8 верш.—75 к., 12 арш.×7 верш.—50 к., все за дерево. Дубовыя хлысты 24 арш. длины и 24 верш. въ окружности—7 руб. за дерево, 22 арш.×22 верш.—6 руб., 20 арш.×20 верш.—5 р., 20 арш.×18 верш.—4 руб., 20 арш.×16 верш.—3 р. 50 коп., 17 арш.×14 верш.—2 руб. 25 коп., 15—16 арш.×14 верш.—2 руб., 15—16 арш.×12 верш.—

1 руб. 80 к., 14 арш.×12 верш.—1 руб. 50 к., 10—12 арш.×10 верш.—80 к.,—все за дерево. Осиновыя хлысты 24 арш. длины 26 верш. въ окружности—5 р. за дерево, 22 арш.×24 верш.—4 р., 20 арш.×20 верш.—2 руб. 50 коп., 20 арш.×16 верш.—2 р., 20 арш.×14 верш.—1 р. 80 к., 20 арш.×12 верш.—1 р. 30 к., 18 арш.×10 верш.—75 к., 15 арш.×8 верш.—50 к., все за дерево. Доски сосновыя 6 арш. дл.×5 верш.×1/2 верш. толщ.—42 р. сотня, 6 арш.×5 верш.×1 верш.—51 р., 6 арш. дл.×5 верш.×1 1/2 верш.—72 руб., 6 арш.×5 верш.×2 верш.—100 р., 6 арш.×6 верш.×1/2 верш.—52 р., 6 арш.×6 верш.×1 верш.—59 руб.,—все за сотню; 6 арш.×6 верш.×1 1/2 верш.—70 р., 6 арш.×7—8 верш.×1 верш.—100 р., 6 арш.×7—8 верш.×1 1/2 верш.—130 руб., 7 арш.×7—8 верш.×1 верш.—135 руб., 7 арш.×7—8 верш.×1 1/2 верш.—150 руб.—все за сотню. Доски осиновыя: 6 арш.×5 верш.×1/2 верш.—46 руб., 6 арш.×5 верш.×1 верш.—57 р., 6 арш.×5 верш.×1 1/2 верш.—80 руб., 6 арш.×5 верш.×2 верш.—105 р., 6 арш.×6 верш.×1/2 верш.—58 р., 6 арш.×6 верш.×1 верш.—67 руб., 6 арш.×6 верш.×1 1/2 верш.—78 руб., 6 арш.×7—8 верш.×1 верш.—110 руб., 6 арш.×7—8 верш.×1 1/2 верш.—140 руб., 7 арш.×7—8 верш.×1 верш.—145 р., 7 арш.×7—8 верш.×1 1/2 верш.—160 р.—все за сотню. Доски березовыя: 3 арш.×4—5 верш.×1/2 верш.—25 руб., 3 арш.×4—5 верш.×1 верш.—30 р., 3 арш.×4—5 верш.×1 1/2 верш.—40 р., 3 арш.×6 верш.×1 верш.—40 р., 3 арш.×6 верш.×1 1/2 верш.—66 р., 3 арш.×6 верш.×2 верш.—100 р., 3 арш.×6 верш.×2 1/2 верш.—120 руб., 4 арш.×4—5 верш.×1/2 верш.—55 р., 4 арш.×4—5 верш.×1 верш.—65 р., 4 арш.×4—5 верш.×1 1/2 верш.—80 руб., 4 арш.×5 верш.×2 верш.—108 руб., 4 арш.×6 верш.×1 верш.—69 р., 4 арш.×6 верш.×1 1/2 верш.—85 р., 4 арш.×6 верш.×2 верш.—100 руб. за сотню. Доски дубовыя: 4 арш.×5 верш.×2 верш.—по 52 к. за аршинъ, 4 арш.×5 верш.×1 1/2 верш.—30 коп., 4 арш.×5 верш.×1 верш.—20 к., 4 арш.×6 верш.×2 верш.—60 к., 4 арш.×6 верш.×1 1/2 верш.—38 к., 4 арш.×6 верш.×1 верш.—30 коп.,—все за аршинъ. Безымянка 7 арш.×6 верш.×1 верш.—80 к. штука, 6 арш.×6 верш.×1 верш.—68 коп. штука. Лафетникъ толщиною въ 2 верш. 50 коп. аршинъ.

Н. Усковъ.

Кронштадтъ. Съ открытія навигаціи по 25 сентября вывозъ за границу лѣсныхъ товаровъ, по главнымъ статьямъ, достигъ слѣдующихъ количествъ: 1.100.127 дюжинъ разныхъ досокъ, баттенсовъ и бордсовъ, 5.107 кубиковъ дровъ-обрѣзковъ, 333.403 шт. еловыхъ жердей, 816.021 круглыхъ чураковъ, 449.909 рудничныхъ стоекъ, 981.588 мягкихъ кражей для бумажной массы, 224.944 сосновыхъ плашекъ, 83.882 бревень, 346.966 куб. фут. ясеневаго дерева и 906.499 куб. футовъ осины. Въ торговлѣ заграничнымъ лѣсомъ наблюдается нынче странное явленіе. Невзирая на сильный упадокъ цѣнъ на всѣ сортаменты досокъ, вывозъ послѣднихъ совершается значительными количествами и ни въ одну изъ навигацій не было вывезено, въ

концѣ сентября, такого количества лѣса, какъ въ этомъ году. Въ отношеніи досокъ нынѣшній годъ оставилъ за собою всѣ предыдущіе года больше, чѣмъ на 100 тыс. дюжинъ. Равнымъ образомъ значительнымъ вывозомъ отличаются и многіе другіе виды лѣсныхъ товаровъ, особенно дрова, кряжи для бумажной массы и круглые чураки. Гавани попрежнему полны судами съ лѣсомъ и на нихъ все время поддерживаются горячія работы, свойственныя только лѣтнему сезону. Въ силу этого до сихъ поръ ощущается сильный недостатокъ въ плашкоутахъ, и экспортеры нерѣдко ставятся въ большое затрудненіе по этой причинѣ. Замѣтно нѣкоторое благоприятное теченіе съ еловыми баттенсами всякихъ марокъ, особенно для рынковъ Англии, и на товаръ этотъ въ послѣднее время было заключено нѣсколько новыхъ контрактовъ. Для Лондона преобладаетъ въ вывозѣ сосна толстыхъ размѣровъ, значительная доля которой направляется въ распоряженіе лондонскихъ аукціоновъ.

Царицынъ, 29 сентября.—Въ ходѣ торговли на мѣстномъ лѣсномъ рынкѣ существенныхъ перемѣнъ не наблюдается. Крупная партіонная дѣятельность съ плотовыми товарами—бревенникомъ и брусьями—находится попрежнему въ затишьѣ, хотя дѣла эти еще нельзя считать совершенно законченными. Недавно огласилась вновь одна довольно значительная сдѣлка съ бревенникомъ—сдѣланъ 1 плотъ еловаго бревенника въ количествѣ до 5.000 деревъ по цѣнамъ: мѣрному бревеннику, 13 арш. длин., въ среднемъ 7 вер. діам., по 5 р. 50 к., недомѣрку по 2 р. 80 к. за дерево. Торговля лѣсными товарами и матеріалами лѣсной переработки съ мѣстныхъ пристаней идетъ попрежнему безъ особаго оживленія, но довольно удовлетворительно. Спросъ на эти товары съ Кавказа, со станцій восточно-донецкой линіи и изъ другихъ мѣстностей потребительнаго раіона, поступаетъ довольно порядочный. Спрашиваются преимущественно еловые и сосновые теса, но и крупные тесаные товары имѣютъ удовлетворительный сбытъ. Текущіе обороты мѣстныхъ пристаней нѣсколько тормозятся затрудненіемъ въ отпавкѣ товара по недостаточной подачѣ вагоновъ подъ нагрузку лѣса. Оборотъ пристаней по лѣсной продажѣ колеблется около 100 вагоновъ въ день, общій же вывозъ его простирается до 200 ваг. въ день. При совершающихся сдѣлкахъ, цѣны на лѣсные товары и матеріалы переработки лѣса остаются безъ всякихъ перемѣнъ.

Варшава, 1 октября.—Изъ Данцига сообщаютъ, что застой въ лѣсномъ дѣлѣ дошелъ до того, что не производится никакихъ продажъ. Шпалы по прежнимъ сдѣлкамъ на Англию, въ прошломъ мѣсяцѣ еще покупались, теперь же продажа совсѣмъ прекратилась. Кантованный лѣсъ все лѣто пользовался малымъ сбытомъ; даже русскія балки, въ 28 футовъ, не находятъ покупателей. При пріемкѣ лѣса, запродааннаго зимою, данцигскіе торговцы ставятъ крайнія затрудненія, такъ что большая часть совершенныхъ сдѣлокъ расторгается. За сосновыя шпалы платятъ по 2,20 марки за штуку;

притомъ поставка на германскія желѣзныя дороги будетъ на $\frac{1}{8}$ меньше прошлогодней. Въ Торнѣ находится еще свыше 100,000 штукъ строевого лѣса, предлагаемаго по самымъ низкимъ цѣнамъ. Единственно круглый ольховый лѣсъ находитъ покупателей, но по пониженной цѣнѣ. За послѣднее время состоялись сдѣлки: продано 1,000 штукъ строевого лѣса и кряжей, въ 38 куб. фут., по 34 пф. за куб. футъ, франко Шулицъ; продано около 3,000 штукъ строевого лѣса въ 45 куб. футъ по 55 пфениговъ за куб. футъ, франко Шулицъ; около 4,000 штукъ пихтоваго строевого лѣса съ августовскаго канала, въ 55 куб. фут., продано по 35 пфениговъ за куб. футъ. Продано 1,000 круглыхъ дубовъ, по 16 куб. фут. по 90 пфен. за куб. футъ, франко Шулицъ; 1,000 штукъ строев. лѣса въ 43 куб. фута по 50 пфен., 2,000 штукъ въ 40 куб. фут. по 54 пфен., 800 штукъ строев. лѣса и кряжей въ 37 куб. футъ по 50 пфен., 3,000 штукъ пихтоваго лѣса въ 60 куб. фут. по 34 пфен., 2,000 сосновыхъ шпалъ по 2,20 марки штука, 1,000 штукъ строев. лѣса въ 40 куб. фут. по 49 пфен. за куб. футъ, франко Шулицъ. Куплено 550,000 куб. фут. строевого лѣса изъ дрильскихъ лѣсовъ (Илжа) по 19 коп. за куб. футъ, въ лѣсосѣкѣ. За обрѣзанныя доски платятъ по 38—40 коп. за куб. футъ. (Гор. Пр. Г.).

Х р о н и к а.

Помощь въ неурожайныхъ мѣстностяхъ.

Для оказанія помощи населенію, пострадавшему отъ неурожая текущаго года, министерствомъ земледѣлія и государственныхъ имуществъ, между прочимъ, сдѣлано слѣдующее распоряженіе.

Признавая предоставленіе возможно большихъ заработковъ пострадавшему населенію наиболее предпочтительною мѣрою обезпеченія народнаго продовольствія передъ всѣми другими видами правительственнаго вспомошествованія и имѣя въ виду, что предпринятый лѣснымъ вѣдомствомъ въ 1899 году первый опытъ производства общественныхъ лѣсныхъ работъ въ губерніяхъ, пострадавшихъ отъ неурожая 1898 года, оказался весьма удачнымъ, такъ какъ, безъ всякихъ пожертвованій со стороны казны, нуждавшемуся населенію была оказана несомнѣнная и весьма значительная трудовая помощь, министерствомъ земледѣлія и государственныхъ имуществъ, по соглашенію съ министерствомъ внутреннихъ дѣлъ, предполагается повторить опытъ такихъ работъ въ болѣе значительныхъ размѣрахъ, на особые отпускаемые для этой цѣли кредиты, во всѣхъ постигнутыхъ неурожайнымъ бѣдствіемъ губерніяхъ и областяхъ, а равно и въ тѣхъ мѣстностяхъ, гдѣ неурожая не было, но куда, въ виду производства значительныхъ работъ, можетъ быть направлено населеніе неурожайныхъ мѣстностей. Поэтому подлежащимъ управленіямъ государственныхъ имуществъ предложено приступить безотлагательно къ организаціи общественныхъ работъ въ казенныхъ лѣсныхъ дачахъ какъ по заготовкѣ лѣса, такъ и по улучшенію

лѣсного хозяйства, какъ-то: проложенію и ремонту лѣсовозныхъ дорогъ, рытью осушительныхъ и граничныхъ канавъ, прорубкѣ просѣкъ, проложенію гатей, устройству и ремонту мостовъ, устройству колодцевъ, мочальныхъ мочищъ, прудовъ, и т. п., съ тѣмъ, чтобы къ самымъ работамъ можно было приступить по возможности немедленно по окончаніи полевыхъ работъ населеніемъ и не позднѣе первыхъ чиселъ октября, что дозволить, благодаря возможному при этомъ одновременному производству почти всѣхъ изъ названныхъ работъ и знакомству съ ними всего рабочаго сельскаго населенія, доставить трудовую помощь сразу значительной части работоспособнаго населенія неурожайныхъ мѣстностей. Затѣмъ, въ видахъ обезпеченія населенія топливомъ, испрошено 1-го сентября Высочайшее Его Императорскаго Величества соизволеніе на распространеніе Высочайшаго повелѣнія, послѣдовавшаго 8 ноября 1899 г., которымъ разрѣшено было населенію, пострадавшему отъ недорода 1898 г., приобрѣтать, въ теченіе трехъ лѣтъ, дрова изъ мертваго лѣса за работу изъ части заготовленныхъ матеріаловъ, — на всѣхъ мѣстности, пострадавшія въ текущемъ году отъ неурожая. Вмѣстѣ съ тѣмъ, во всѣхъ этихъ мѣстностяхъ разрѣшены населенію пастьба скота и собираніе травы съ лѣсныхъ полянъ и прогалинъ въ казенныхъ лѣсныхъ дачахъ за соотвѣтственный со стороны крестьянъ отработокъ, въ виду того, что, по указаніямъ опыта, признано полезнымъ, какъ общее правило, оказывать населенію помощь предоставленіемъ заработковъ, согласно чему уже послѣ недорода 1898 года эту мѣру было признано необходимымъ примѣнить въ отношеніи отпуска мертваго лѣса, сборъ съ котораго до того времени разрѣшался населенію, претерпѣвшему отъ неурожая, бесплатно.

Укрѣпленіе песковъ въ Черниговской губ.

Въ періодъ времени 1899—1900 гг. работы по укрѣпленію сыпучихъ песковъ въ Черниговской губерніи, благодаря заботамъ министерства земледѣлія и государственныхъ имуществъ, подвинулись значительно. Въ уѣздахъ Черниговскомъ, Остерскомъ, Суражскомъ и Городнянскомъ подъ руководствомъ таксатора Костяева, Соболева, Кириллова и Лаврова засажено шелюгою до 2.200 десятинъ. Въ сѣверныхъ уѣздахъ работы по укрѣпленію песковъ обходились отъ 20 до 25 рублей на десятину, а въ южныхъ уѣздахъ 2—3 рубля. Это колебаніе объясняется трудностью или легкостью полученія посадочнаго матеріала — шелюги. Идя навстрѣчу столь симпатичному дѣлу, мѣстное управленіе государственныхъ имуществъ особенно озабочено увеличеніемъ площади шелюговыхъ плантацій. Въ теченіе времени 1895—1900 годовъ заложено шелюговыхъ плантацій на площади 669,47 десятинъ, съ денежнымъ расходомъ 4.926 руб. 55 коп. Съ этой площади имѣется черенковъ къ отпуску въ текущемъ году до 4.000.000 штукъ. Распределеніе шелюговыхъ плантацій, произведеннаго расхода на нихъ, а равно также количества, имѣющаго бытъ къ отпуску посадочнаго матеріала по

одиннадцати лѣсничествамъ Черниговской губ., представляется въ такомъ видѣ:

Названіе лѣсничества.	Площ. шелюговыхъ плантацій въ дес.	Время закладки.	Денежный расходъ.		Количество черенковъ, возможное къ отпуску въ 1901 году.
			Р.	К.	
Остерское . . .	167,85	1895—1900	602	14	330.000
Ватуринское . .	23,40	—	162	80	320.000
Собичское . . .	12,22	1895—1897	302	72	5.000
Добрянское . . .	27,51	1895—1899	755	67	75.000
Шостенское . . .	10,02	1895—1896	402	85	100.000
Пакульское . . .	10,16	1896—1897	69	13	60.000
Барановское . .	86,05	1896	230	26	500.000
Дубечанское . .	136,40	1895—1898	854	37	1.480.000
Сорокошицкое .	155,96	1896—1898	1022	24	350.000
Броварское . . .	20,80	1895—1897	456	47	100.000
Сосницкое . . .	19,10	1895—1900	67	90	1.000

Въ среднемъ стоимость десятины обошлась въ 7 р. 34 к. Шелюгу для посадки приходилось завѣдывающимъ лѣсничествами покупать съ большими трудностями, такъ какъ крестьяне не охотно ее продаютъ; кромѣ того много заботъ и хлопотъ пошло по найму рабочихъ и охранѣ плантацій отъ поправы. Но какъ бы тамъ ни было трудно дѣло борьбы съ песками, все-таки успѣхъ есть. Помѣщики, мѣщане, крестьяне и казаки нынѣ сознаютъ, что укрѣпленіе песковъ очень важное дѣло. Земство губернскаго также положило массу труда и средствъ. Одно есть больное мѣсто въ этомъ дѣлѣ, — это отсутствіе стражи, такъ какъ безъ охраны вся работа на пескахъ напоминаетъ положеніе грудного ребенка, оставленнаго безъ призора.

Федоръ Гриневичъ.

20-го сентября,
г. Кіевъ.

Справочный отдѣлъ.

Предстоящіе торги и поставки.

12 октября въ управленіи московско-брестской жел. дор. (Москва, Страстной бул., д. Чижовыхъ), въ 1 часть, конкуренція на поставку для 1902 г.: брусевъ дубовыхъ 13.979 шт. (34.175 куб. фут.), брусевъ сосн. 503 шт., досокъ сосновыхъ 36.559 шт., ольховыхъ 54 шт., липовыхъ 47 шт. и досокъ ясеневыхъ 1.955 штукъ.

12 октября въ управленіи московско-ярославско-архангельской жел. дор. (Москва, вокзалъ), въ 1 часть, конкуренція на поставку дровъ въ зимы 1901/2 и 1902/3 гг.

15 октября въ минской казенной палатѣ, въ 12 ч., съ переторжкою чрезъ 3 дня, торги на поставку на 1902 г. для войскъ въ пос. Новоборисовѣ трехполѣнныхъ дровъ до 500 саж. (375 куб. саж.).

15 октября въ волынской казенной палатѣ, въ 2 ч., съ переторжкою чрезъ 3 дня, торги на поставку 1.173 саж. трехполѣн. дровъ для Волочинской бригады корпуса пограничной стражи, въ Волынской и Подольской губ.

15 октября въ тульской казенной палатѣ, въ 12 ч., съ переторжкою чрезъ 3 дня, торги на поставку въ 1902 г. для

войскъ въ г. Тузѣ трехполѣнныхъ дровъ до 1000 саж., изъ коихъ $\frac{1}{3}$ березовыхъ и $\frac{2}{3}$ осиновыхъ.

16 октября въ совѣтѣ управленія московско-курской, нижегородской и муромской жел. дор. (Москва, Старая Басманная), въ 12 ч., конкуренція на поставку дровъ.

16 октября въ управленіи закавказскихъ жел. дор. (Тифлисъ, Елисаветин. ул.), въ 12 ч., конкуренція на поставку для 1901 г.: шпаль для широкой колеи 450.000 шт. и для узкой—50.000 шт., брусевъ переводн. 350 компл., дровъ 5.500 куб. саж., надставокъ телеграфныхъ 6.992 шт., бревенъ дубовыхъ 143.700 куб. фут., бревенъ хвойныхъ 230.000 куб. фут., бревенъ ольховыхъ и др. 90.000 куб. фут., брусевъ 151.000 куб. фут., горбылей хвойныхъ 60.000 куб. фут., досокъ и реекъ 187.500 куб. фут.

19 октября въ посадско-сотниковскомъ волост. правленіи, Чебоксарскаго у., Казанской губ., торги на продажу лѣса изъ казен. дачъ сотниковскаго лѣсничества.

23 октября въ таврической казенной палатѣ (г. Симферополь), съ переторжкою чрезъ 3 дня, торги на поставку для керченскаго отдѣла пограничной стражи, въ Феодос. уѣздѣ и Темрюкскомъ отд. Кубанск. обл., въ 1902 г., до 219 куб. саж. дровъ.

23 октября въ кievской казенной палатѣ, въ 12 ч., съ переторжкою на 27 октября, торги на поставку въ 1902 г. для кievской тюрьмы и арестант. отдѣленія: дегтя 374 ведра, метель березовыхъ 14.000 шт., вѣшниковъ банныхъ 10.200 шт. и ложекъ деревянныхъ 600 шт.

24 октября въ управленіи балтійской и псковско-рижской жел. дор. (Петербургъ, Галерная, 32), въ 1 часъ, конкуренція на поставку досокъ, пластинъ, бревенъ, брусевъ и пр. лѣсныхъ матеріаловъ.

25 октября въ управленіи сызрано-виземской жел. дор. (Калуга), въ 12 ч., торги на поставку для 1902 г. дровъ 24.300 куб. саж.

25 октября въ ковенской казенной палатѣ (г. Ковно), въ 12 ч., съ переторжкою 26 октября, торги на поставку въ 1902 г. для таурогенской бригады корпуса пограничной стражи, въ Росіенскомъ, Шавельск. и Владиславовск. уѣздахъ трехполѣнныхъ дровъ 990 саж. и дровъ польской полукубич. мѣры 658 саж.

25 октября въ орловской казенной палатѣ (г. Орель), въ 1 часъ, съ переторжкою чрезъ 3 дня, торги на поставку въ 1902 г. для войскъ дровъ трехполѣнныхъ: въ Орлѣ до 1.093 саж., въ Ельцѣ 263 саж., въ Ливнахъ до 12 саж. и для лагеря при г. Орлѣ 608 саж.

25 октября въ кубанскомъ александров. реальномъ училищѣ, торги на поставку въ 1902 г. дубовыхъ дровъ на 1.950 р.

25 октября въ александровскомъ военномъ училищѣ (Москва), въ 12 час., торги на поставку въ 1902 г. дровъ на 17.100 руб.

29 октября въ орловской казенной палатѣ (г. Орель), съ переторжкою чрезъ 3 дня, торги на поставку въ 1902 г. въ исправител. арестантское отдѣленіе дровъ березовыхъ: трехполѣнныхъ до 150 саж. и швырковыхъ $1\frac{1}{4}$ куб. саж. и еловыхъ швырковыхъ до 15 куб. саж., на 3.863 руб.

29 октября въ площкомъ губернскомъ правленіи, въ 12 ч., торги на поставку въ 1902 г. для войскъ дровъ 27.571 полукуб. саж., въ томъ числѣ по Плоцкому уѣзду—8.679 саж., по Праснышскому—5.146 саж., Цѣхановскому—4.097 с., Млавскому—3.828 с., Серпецкому—2.387 с., Рышинскому—1.969 с. и по Липновскому уѣзду 1.465 саж. Поставка дровъ нераздѣльно съ камен. углемъ.

31 октября въ московскомъ военно-окружномъ совѣтѣ (Москва), въ 1 часъ, торги на поставку въ 1902 г. ящиковъ деревян. 5.685 шт. и стружки древесной 640 пуд.

2 ноября въ управленіи московско-брестской жел. дор. (Москва, Страстная пл.), въ 1 часъ, конкуренція на поставку для 1902 г. сосновыхъ шпаль 880.000 шт.

2 ноября въ таврической казенной палатѣ (г. Симферополь), рѣшительные торги на поставку въ 1902 г. для крымской бригады 5-го округа корпуса пограничной стражи трехполѣнныхъ дровъ 650 саж. 1 арш., по побережью Чернаго моря отъ г. Перекопа до дер. Карангатъ (Феодосійск. уѣзда).

2 ноября въ саратовскомъ губерн. распорядительномъ комитетѣ, съ переторжкою чрезъ 3 дня, торги на поставку до 2.545 саж. дровъ для войскъ въ г. Саратовѣ.

5 ноября въ московскомъ губернскомъ правленіи (Москва, Воскресенская пл.), въ 12 час., съ переторжкою на 9 ноября, торги на поставку $\frac{3}{4}$ -выхъ дровъ еловыхъ и $\frac{3}{4}$ осиновыхъ и камен. угля на 67.90 р. для московскихъ тюремъ и тюремной больницы.

15 ноября въ конторѣ инженера Н. Н. Доброхотина (Петербургъ, Лештуковъ пер., 13), въ 12 ч., конкуренція на поставку въ Красновожскъ для постройки южной части Оренбургъ-ташкентской жел. дор., въ 1902—1904 гг.: шпаль—954.100 шт. (сосн. 534.800 и еловыхъ 419.800), переводныхъ брусевъ—128 комплектовъ, мостовыхъ брусевъ—94.000 пог. саж., телеграф. столбовъ—6.172 шт., рѣшетника—119.800 пог. саж., досокъ обрѣзныхъ (6—13 арш. \times 1—3 $\frac{1}{2}$ ")—461.000 пог. саж.

Новгородскимъ управленіемъ госуд. имущества назначены торги на продажу лѣса изъ казенныхъ дачъ Новгородской губ.—см. объявленіе въ № 33 журнала.

Виленско-ковенскимъ управленіемъ госуд. имущества назначены торги на продажу лѣса изъ казенныхъ дачъ Виленской и Ковенской губ.—см. объявленія въ №№ 35 и 38 журнала.

Костромско-ярославскимъ управленіемъ госуд. имущества назначены торги на продажу лѣса изъ казенныхъ дачъ—Костромской и Ярославской губ.—см. объявленіе въ № 34 журнала.

Черниговскомъ управленіемъ госуд. имущества назначены торги на продажу лѣса изъ казенныхъ дачъ Черниговской губ.—см. объявленія въ №№ 35, 36 и 37 журнала.

Смоленско-витебско-могилевскимъ управленіемъ госуд. имущества назначены торги на продажу лѣса изъ казенныхъ дачъ Смоленской, Витебской и Могилевской губ.—см. объявленіе въ № 36 журнала.

Сувалско-ломжинскимъ управленіемъ госуд. имущества назначены торги на продажу лѣса изъ казенныхъ дачъ—см. объявленіе въ № 39 и въ „Справочн. отд.“ № 40.

Тульско-калужскимъ управленіемъ госуд. имущества назначены торги на продажу лѣса изъ казен. дачъ Тульской и Калужской губ.—см. объявленіе въ № 36 журнала.

Пермскимъ управленіемъ государственныхъ имущества назначены торги на продажу изъ казенныхъ дачъ Пермской губ.—см. объявленіе въ № 37 журнала.

Управленіемъ симбирскаго удѣльнаго округа назначены торги на продажу лѣса изъ имѣній Симбирской губ.—см. объявленіе въ №№ 39 и 40 журнала.

Управленіемъ вологодскаго удѣльнаго округа назначены торги на продажу лѣса изъ имѣній въ Кирилловск. у., Новгород. губ.—см. объявленіе въ № 39 журнала.

Редакторъ-издатель Н. С. Нестеровъ.

ОБЪЯВЛЕНІЯ.

ОТЧЕТЫ

МОСКОВСКАГО ЛѢСНОГО ОБЩЕСТВА

за 1894, 1895 и 1896 гг. продаются въ складѣ при типографіи Товарищества И. Н. Кушнеревъ и К^о,—Москва, Пименовская ул.

Цѣна по 1 руб. за каждый годъ.

МОЛОДОЙ

12—1

ЛѢСОПРОМЫШЛЕННИКЪ-ПРАКТИКЪ,

имѣвшій свое лѣсное дѣло въ средней полосѣ Россіи, желаетъ поступить въ солидную фирму по управленію на разработку лѣсовъ въ дачахъ, лѣсопильныхъ заводахъ или складахъ, преимущественно въ средней полосѣ Россіи. Адресовать: г. Рыбинскъ, Ярославской губ., предъавителю квит. „Лѣсопромышленнаго Вѣстника“ за № 189.

ВЛАДИМИРСКО-РЯЗАНСКОЕ

Управление Государственными Имуществами

симъ объявляеть, что онымъ назначены **торги**, безъ переторжки, на продажу въ 1901 году **лѣса** изъ казенныхъ дачъ Рязанской губерніи, лѣсничествъ: **Липецкаго**—въ Пригородномъ волостномъ правленіи, Сапожковского уѣзда, 19 ноября, и въ Песочинскомъ волостномъ правленіи того же уѣзда 13 ноября, всего на сумму 94.553 руб., и **Сапожковского**—въ Борецкомъ волостномъ правленіи, Сапожковского уѣзда, 16 ноября, на сумму 50.076 руб. Подробныя условія продажи, предварительно торговъ, видѣть можно въ канцеляріи мѣстныхъ лѣсничихъ и во Владимирско-Рязанскомъ Управленіи Государственными Имуществами. За осмотромъ же продаваемого лѣса покупатели могутъ обращаться къ мѣстнымъ лѣсничимъ и чинамъ лѣсной стражи.

УПРАВЛЕНИЕ ГОСУДАРСТВЕННЫМИ ИМУЩЕСТВАМИ ЧЕРНИГОВСКОЙ ГУБЕРНІИ

доводить до всеобщаго свѣдѣнія, что въ 1901 году въ нижеозначенныхъ мѣстахъ и въ указанные сроки, съ 12 ч. дня, будутъ производиться вторые **торги безъ переторжки на продажу лѣса** изъ казенныхъ лѣсныхъ дачъ Черниговской губерніи, на условіяхъ 1901 года.

Наименованіе лѣсничествъ.	Количество и оцѣнка продаваемого лѣса.			Время и мѣсто торговъ.	Мѣсто жительства лѣсничихъ.	
	Число единицъ	Общая площадь.				
		Дес.	Саж.			
				Оцѣнка лѣса.		
				Рубли.		
Броварское	178	276	1054	98181	12 ноября. Въ Броварскомъ волостномъ правленіи, Остерскаго уѣзда.	Въ казенномъ домѣ Пуховской дачи, около м. Бровары, Остерскаго уѣзда.
Дубечанское	189	299	1960	46271	15 ноября. Въ Броварскомъ волостномъ правленіи, Остерскаго уѣзда.	Въ Скиткѣ св. Николая, Остерскаго уѣзда, въ наемной квартирѣ.

ЧЕРЕНКИ КОРЗИНОЧНЫХЪ ИВЪ.

Въ лѣсной дачѣ Московскаго сельско-хозяйственнаго института продаются черенки слѣдующихъ ивъ: *Salix viminalis*, *S. acuminata*, *S. rubra*, *S. undulata*, *S. purpurea*, *S. amygdalina*, *S. pulchra*, *S. dasyclados* и *S. uralensis*.
Цѣна на мѣстѣ, съ упаковкою, — 5 р. за тысячу или 50 к. за сотню черенковъ, длиною отъ 6 до 8 вершковъ.

Адресъ: **Москва, Петровско-Разумовское, В. И. СОВѢТОВУ.**

ПРОДАЖА ЛѢСА

1 ноября 1901 года, съ 10 часовъ утра, будутъ произведены торги въ г. Витебскѣ, въ бывшей гостинницѣ „Брози“, на продажу съ пня 9043 шт. сырорастущихъ заклеянныхъ деревьевъ, толщиной въ нижнемъ отрубѣ отъ 8-ми и выше верхк., изъ двухъ кварталовъ **Селезневской дачи** наследниковъ **Графа А. А. Мордвинова**, состоящей во 2-мъ станѣ Велижскаго уѣзда, при славныхъ рѣкахъ: Западной Двинѣ и Межѣ.—До дня торговъ лѣсъ можно осматривать на мѣстѣ и о подробностяхъ справляться въ конторѣ имѣнія.
Адресъ: г. Велижь, Витебской губ., имѣніе „Селезни“.

ПРОДОЛЖАЕТСЯ ПОДПИСКА НА 1901 ГОДЪ
НА ЕЖЕНЕДЕЛЬНЫЙ ЖУРНАЛЪ

ЛѢСОПРОМЫШЛЕННЫЙ ВѢСТНИКЪ.

ЖУРНАЛЪ ЛѢСНОГО ХОЗЯЙСТВА, ЛѢСОПРОМЫШЛЕННОСТИ И ТОРГОВЛИ ЛѢСОМЪ.
ПОДПИСНАЯ ЦѢНА на годъ 6 рублей и на полгода 4 рубля.
Въ 1901 году годовые подписчики журнала получают въ видѣ бесплатнаго приложенія книгу
ЛѢСНОЙ СПРАВОЧНИКЪ.

ПОДПИСКА ПРИНИМАЕТСЯ въ конторѣ редакціи (Москва, Долгоруковская улица, д. № 42) и
въ извѣстныхъ книжныхъ магазинахъ.
Редакторъ-издатель Н. С. Нестеровъ.



АКЦИОНЕРНОЕ ОБЩЕСТВО
ЗАВОДА
ДЛЯ ИЗГОТОВЛЕНІЯ

НАПИЛЬНИКОВЪ и * * * * *
РЕМЕСЛЕННЫХЪ ИНСТРУМЕНТОВЪ



ОТТО ЭРБЕ въ Ригѣ.

ИЗГОТОВЛЯЕТЪ:

ПИЛЫ для лѣсопильныхъ рамъ.

Круглая пила всѣхъ размѣровъ.

Продольная и поперечная пилы.

Машинные ножи для станковъ, обрабатывающихъ дерево.

Напильники всѣхъ сортовъ и размѣровъ.

МОЛОТКИ, ДЕКСЕЛИ, КИРКИ и т. п.

Адресъ для писемъ: **Акціонерному Обществу ОТТО ЭРБЕ, г. Рига.**

Значительнѣйшее предпріятіе по этимъ отраслямъ въ Россіи.
Иллюстрированный прейсъ-курантъ бесплатно.

Золотая медаль на Всемирной выставкѣ въ Парижѣ 1900 года.
МАШИНОСТРОИТЕЛЬНЫЙ ЗАВОДЪ

ЛЕДЕРЕРЪ и ПОРГЕСЪ

Кенигсфельдъ, близъ Брюнна, въ Австріи.

СПЕЦИАЛЬНЫЙ ОТДѢЛЪ:

ДРЕВООБРАБАТЫВАЮЩІЯ МАШИНЫ:

Полный ассортиментъ машинъ для оборудованія:

Лѣсопильныхъ заводовъ — Лѣсопильныя рамы, строгательные станки, станки съ ленточною пилою для краевъ.

Паркетныхъ фабрикъ — Самыя производительныя машины, конструированныя по собственнымъ патентамъ.

Мебельныхъ фабрикъ, столярныхъ мастерскихъ и т. п.

Всевозможныя спеціальныя машины для обработки дерева.

Паровыя машины и паровые котлы.

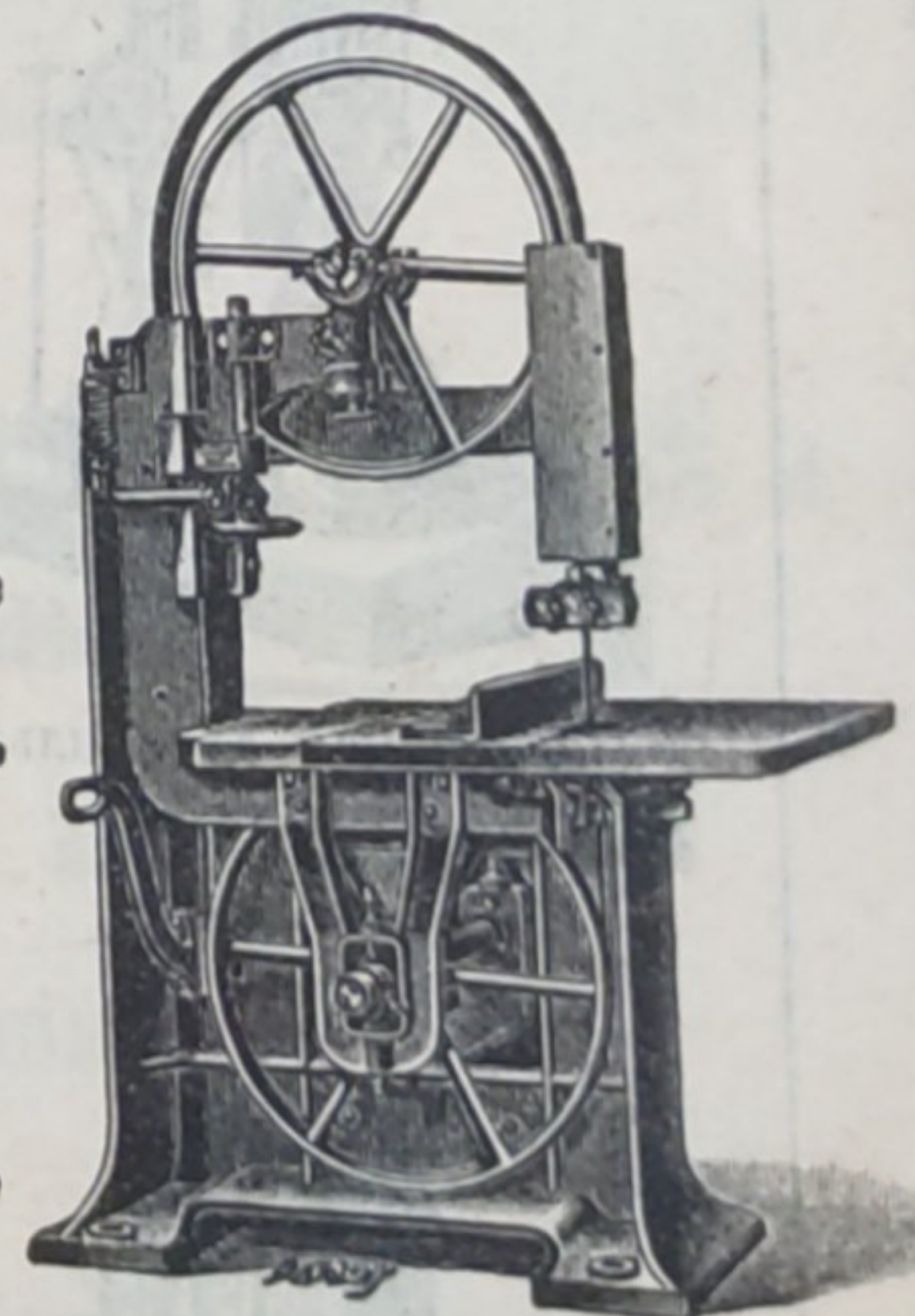
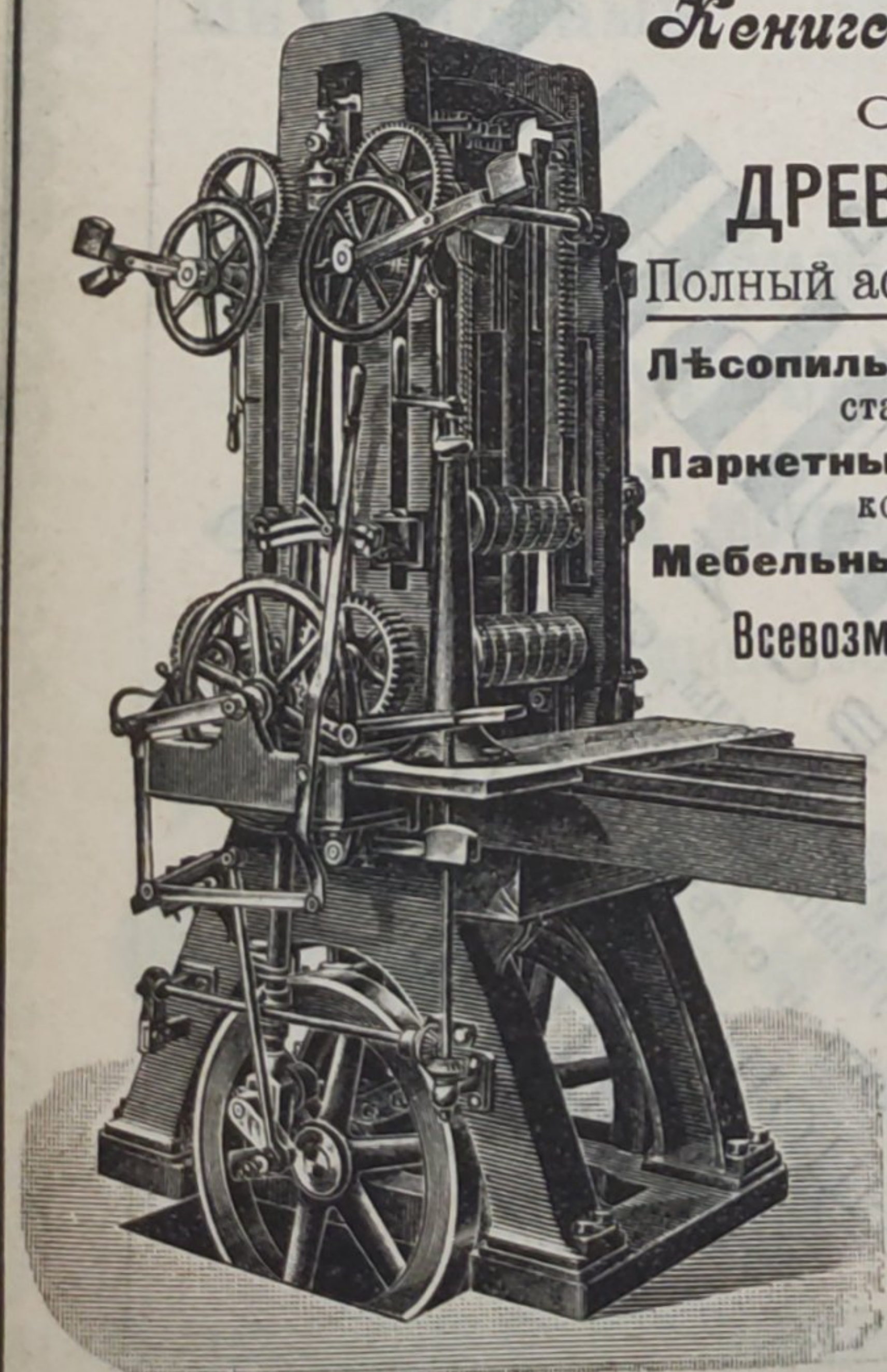
Каталоги и объявленія высылаются бесплатно.

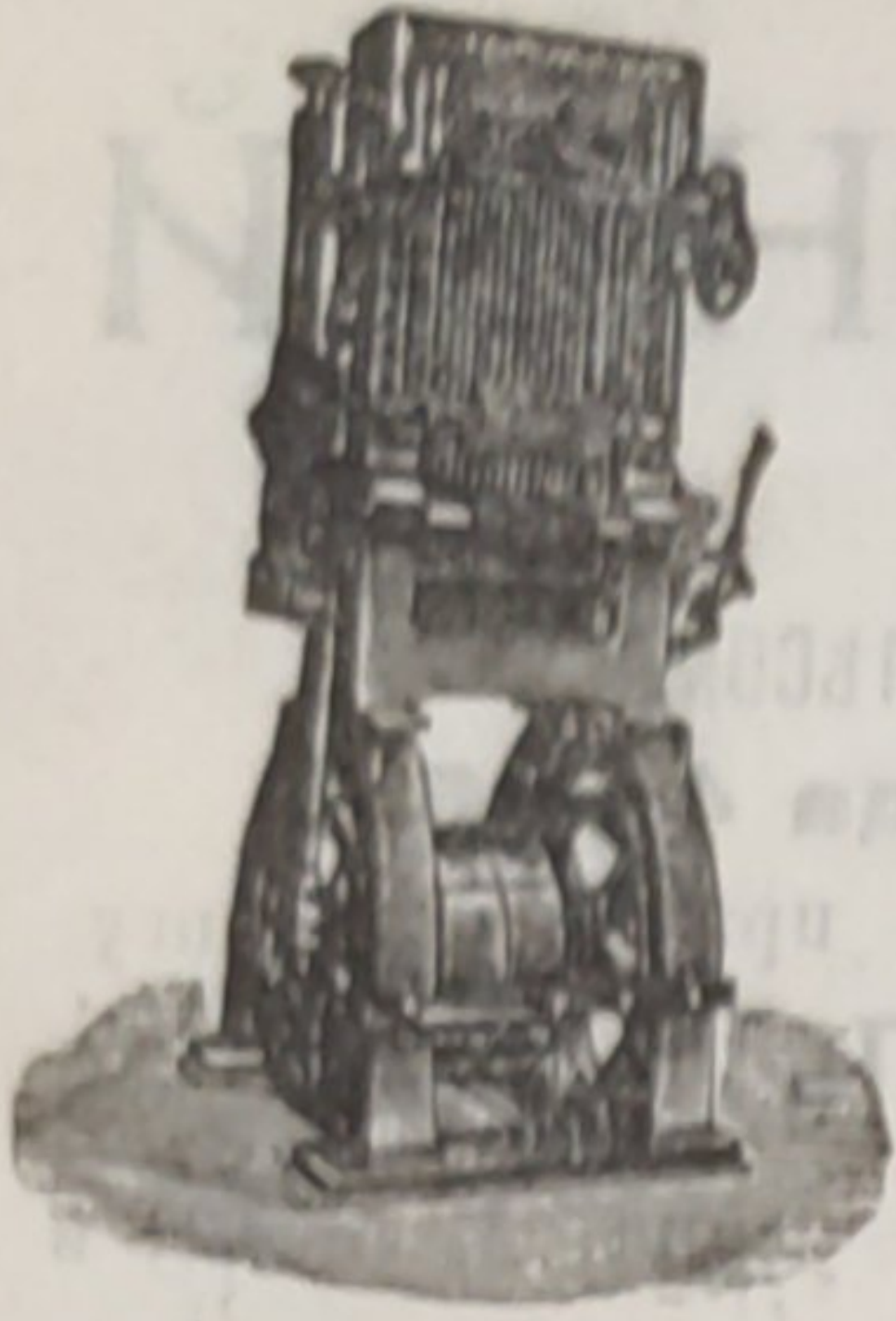
ПРЕДСТАВИТЕЛЬ

П. Висневскій и К^о.

С.-ПЕТЕРБУРГЪ,

Фонтанка, № 52.





Г. ПИРВИЦЪ и К^о, Рига.

(Шоссе № 20).

МАШИНОСТРОИТЕЛЬНЫЙ и ЧУГУНО-ЛИТЕЙНЫЙ ЗАВОДЪ.

Основанъ въ 1876 г.

СПЕЦИАЛЬНОСТЬ:

УСТРОЙСТВО ЛѢСОПИЛЕНЪ

СЪ МАШИНАМИ ИСПЫТАННОЙ НАИЛУЧШЕЙ КОНСТРУКЦИИ.

Неподвижные вертикальные лѣсопильные станки, перевозимые лѣсопильные станки на колесахъ, лѣсопильные станки, монтиров. на дерев. станинѣ, стругальные машины, обрѣзные и маятниковыя пилы, машины для производства древесной шерсти, гонтовые станки, пробивные станки для пилы. зуб., продольныя и круглыя пилы и др.

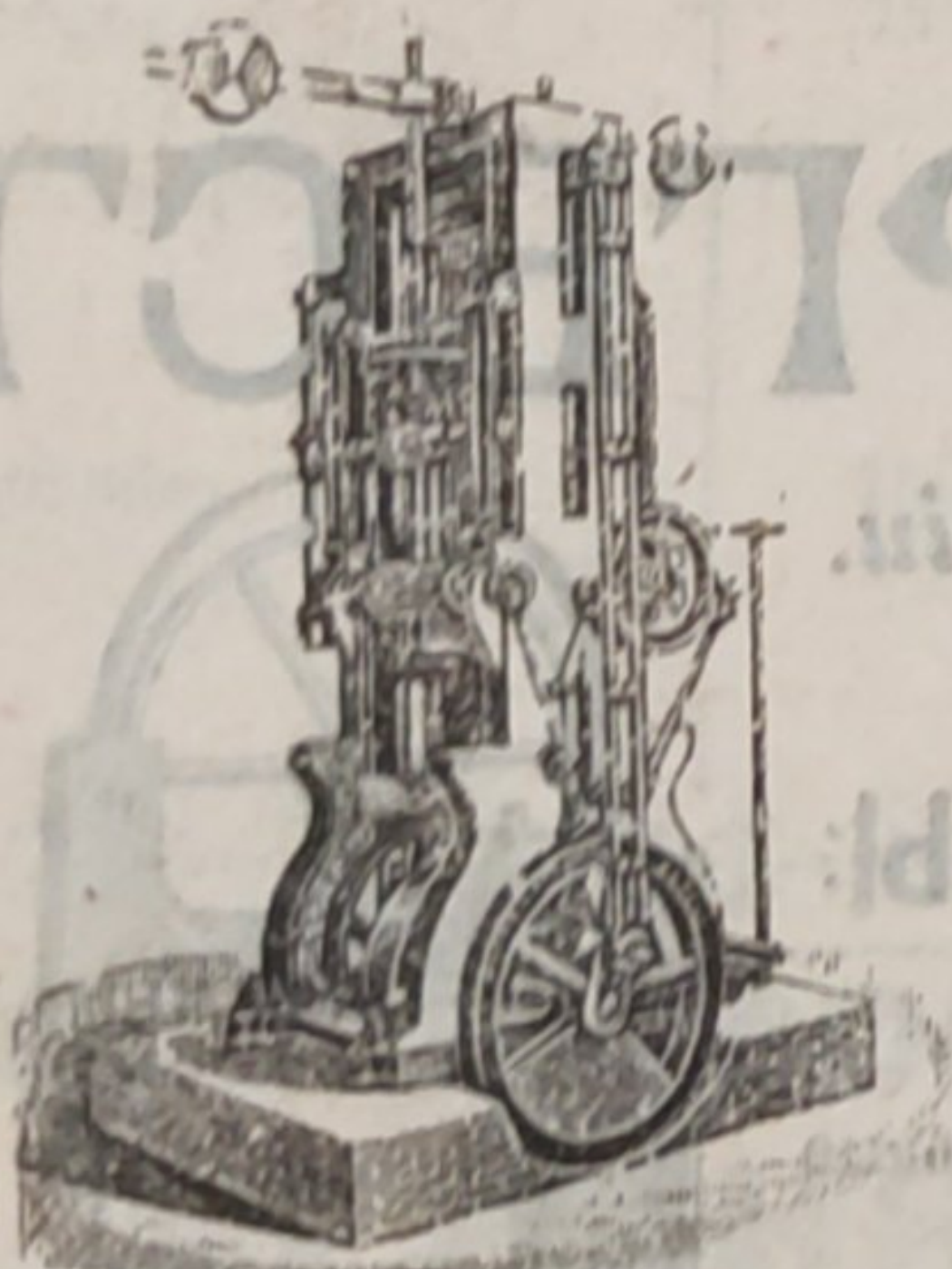
Свидѣтельствами можемъ доказать, что лѣсопильный станокъ нашего образца распиливаетъ въ сутки отъ 400 до 500 бревенъ.

НАГРАДА ЗА ЛѢСОПИЛЬНЫЕ СТАНКИ: Нижний-Новгородъ 1896 г. **Золотая медаль.**

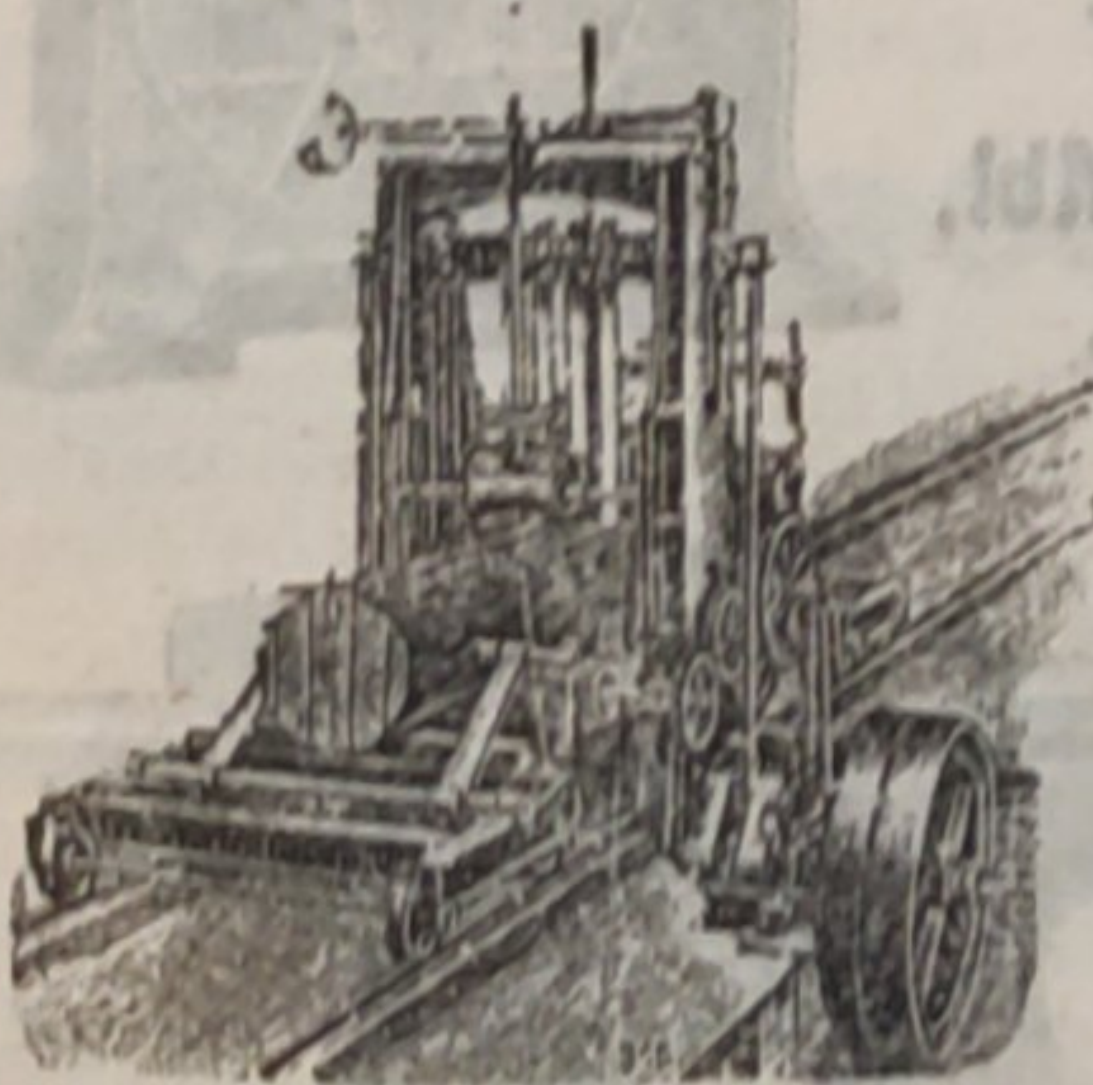
Сказанныя машины для обработки дерева во всякое время въ большомъ количествѣ въ работѣ, и поэтому могутъ быть заказаны исполнены, если не немедленно, то въ кратчайшее время.

Каждая лѣсопильная машина до отправки подвергается нѣскольконедельному испытанію, для наковой цѣли при заводѣ устроена комплектная лѣсопильня. Этимъ устройствомъ достигается монтажъ на мѣстѣ назначенія въ кратчайшее время, подъ ручательствомъ немедленнаго безпорочнаго хода каждой машины. Интересующимся, слѣдовательно, дается возможность осмотрѣть машины въ дѣйствиіи и лично убѣдиться въ ихъ преимуществахъ.

КАТАЛОГИ ВЫСЫЛАЮТСЯ БЕЗПЛАТНО.



Постоянная лѣсопильная рама.



Переносная лѣсопильная рама.

АКЦИОНЕРНОЕ ОБЩЕСТВО
ФРАНЦЪ КРУЛЛЬ,
 РЕВЕЛЬ.
 МАШИНОСТРОИТЕЛЬНЫЙ ЗАВОДЪ
 ОСНОВАНЪ 1865 ГОДА.
ЛѢСОПИЛЬНЫЕ
 ЗАВОДЫ,
 СПЕЦИАЛЬНОСТЬ
 лѣсопильныя рамы, круглыя пилы, строгательныя, долбежныя,
 фуганныя и прочіе станки.
 АКЦИОНЕРНОЕ ОБЩЕСТВО
ФРАНЦЪ КРУЛЛЬ.

АКЦИОНЕРНОЕ ОБЩЕСТВО
МАШИНОСТРОИТЕЛЬНЫХЪ ЗАВОДОВЪ

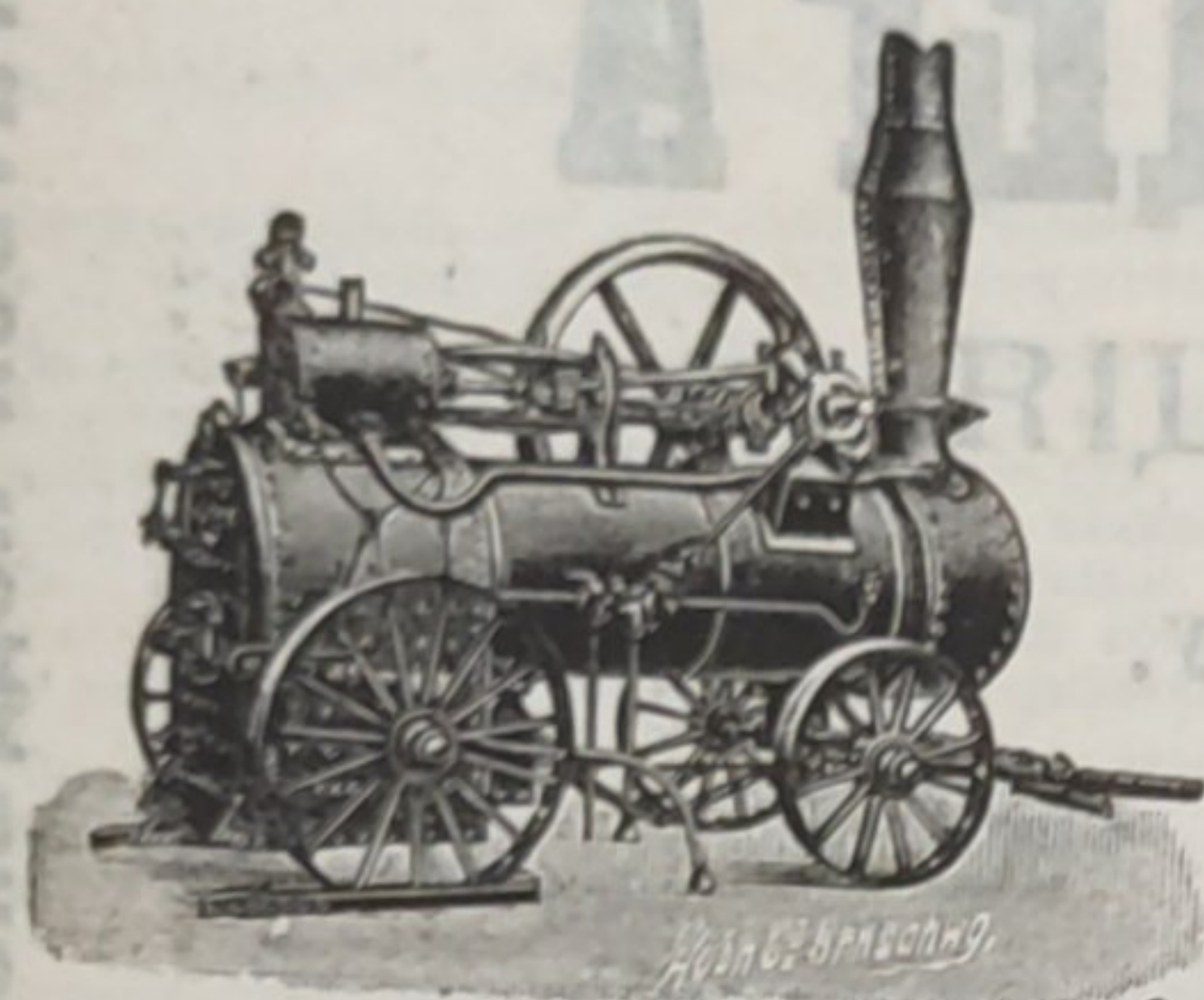
„Мужикъ“

ЭСКИЛЬСТУНА ВЪ ШВЕЦИИ.

СПЕЦИАЛЬНОСТЬ:

ЛОКОМОБИЛИ,

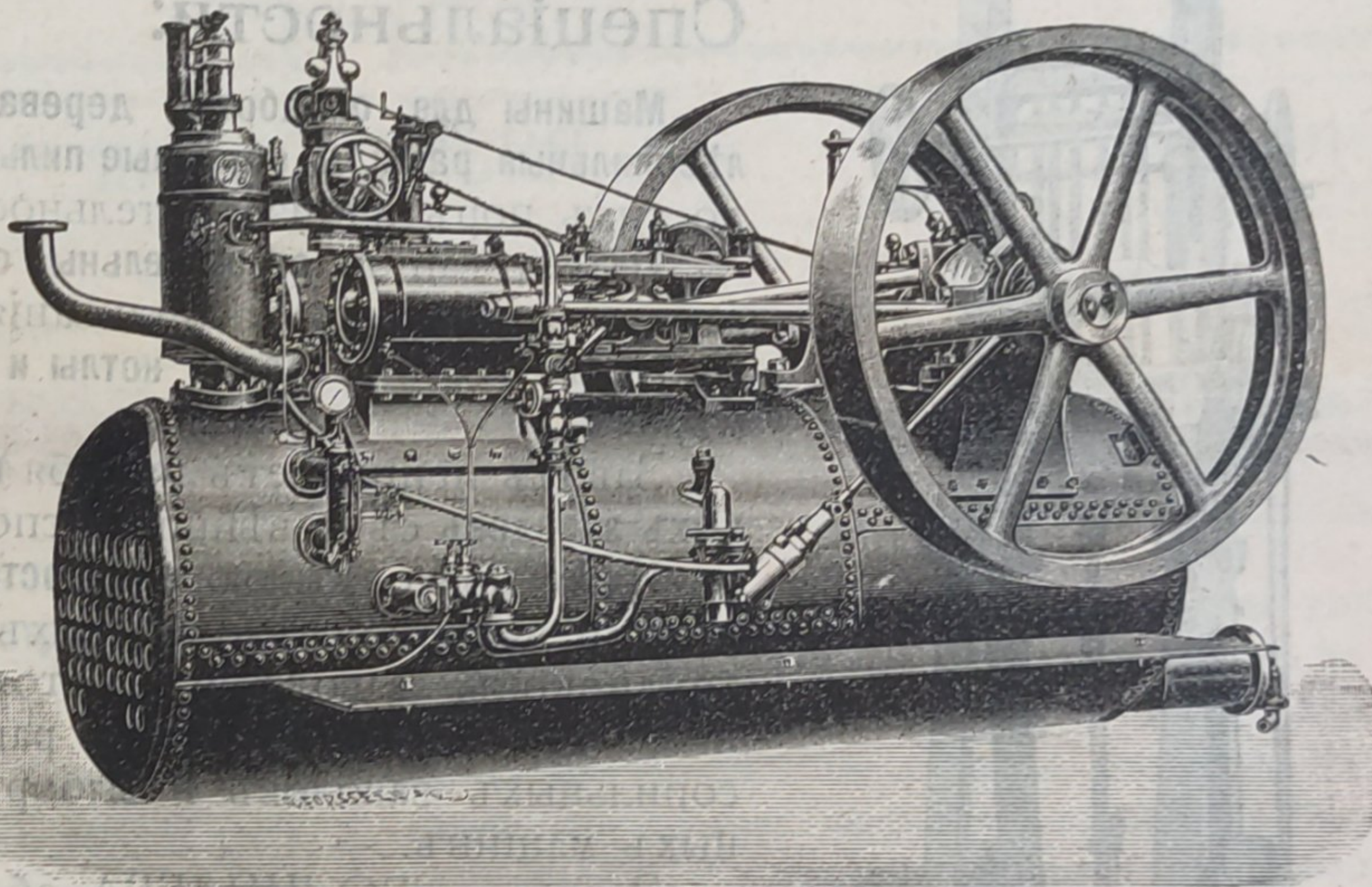
на колесахъ и безъ оныхъ, всѣхъ размѣровъ.



Обыкновенный типъ.

Локомобили,

конструированные,
специально для лѣсо-
пиленъ, отапливае-
мые дровами, щепка-
ми и даже мокры-
ми опилками.



Локомобиль для лѣсопиленъ.

Локомобили ходовыхъ размѣровъ имѣются на складѣ и
могутъ быть высланы по первому требованію.

Цѣхы и точкы дахкы высылаются безплатно по адресу.

Единственный представитель для всей Россіи

Эмилъ Гамринъ,

Москва, Мясницкая, домъ Давыдовой.

Адресъ для телеграммъ: Гамринъ—Москва.



АКЦИОНЕРНОЕ ОБЩЕСТВО
МАШИНОСТРОИТЕЛЬНЫХЪ ЗАВОДОВЪ

І. и К. Г. БОЛИНДЕРА

ВЪ СТОКГОЛЬМЪ—ШВЕЦІЯ.

Основано въ 1844 году.

Спеціальности:

Машины для обработки дерева, какъ-то: патентованныя лѣсопильныя рамы и обрѣзные пильныя станки не достигнутой до сихъ поръ производительности.

Патентованныя строгательныя станки и станки съ круглою пилою для продольнаго распиливанія,—новѣйшей конструкціи.

Кромѣ того: паровые котлы и паровыя машины всѣхъ размѣровъ.

Заводъ принимаетъ на себя полное оборудованіе лѣсопильныхъ заводовъ съ новѣйшими способами обработки дерева.

Имѣя долготѣтную опытность въ области лѣсопромышленности и вполне освѣдомленныхъ съ лѣснымъ дѣломъ сотрудниковъ, заводъ въ состояніи гарантировать почтеннымъ своимъ покупателямъ рациональное устройство лѣсопильныхъ заводовъ и выборъ наиболее цѣлесообразныхъ машинъ.

Заводомъ БОЛИНДЕРА оборудовано въ Скандинавіи и въ Россіи болѣе 350 большихъ полныхъ лѣсопильныхъ заводовъ.

Наилучшій матеріалъ и превосходнѣйшая работа гарантированы.

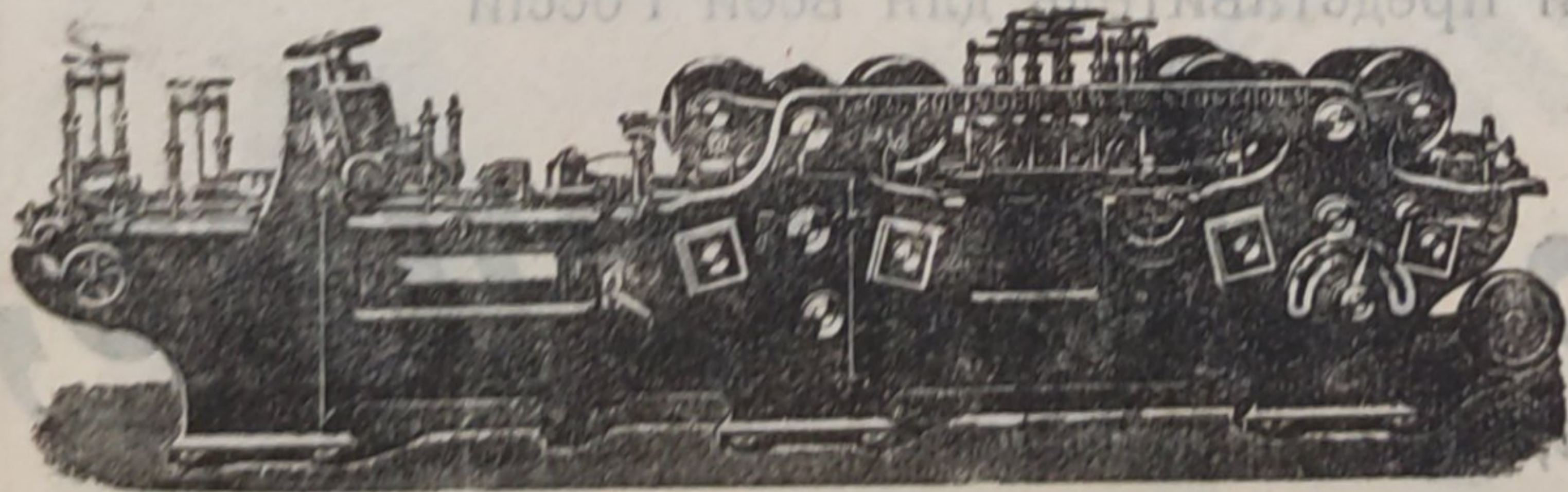
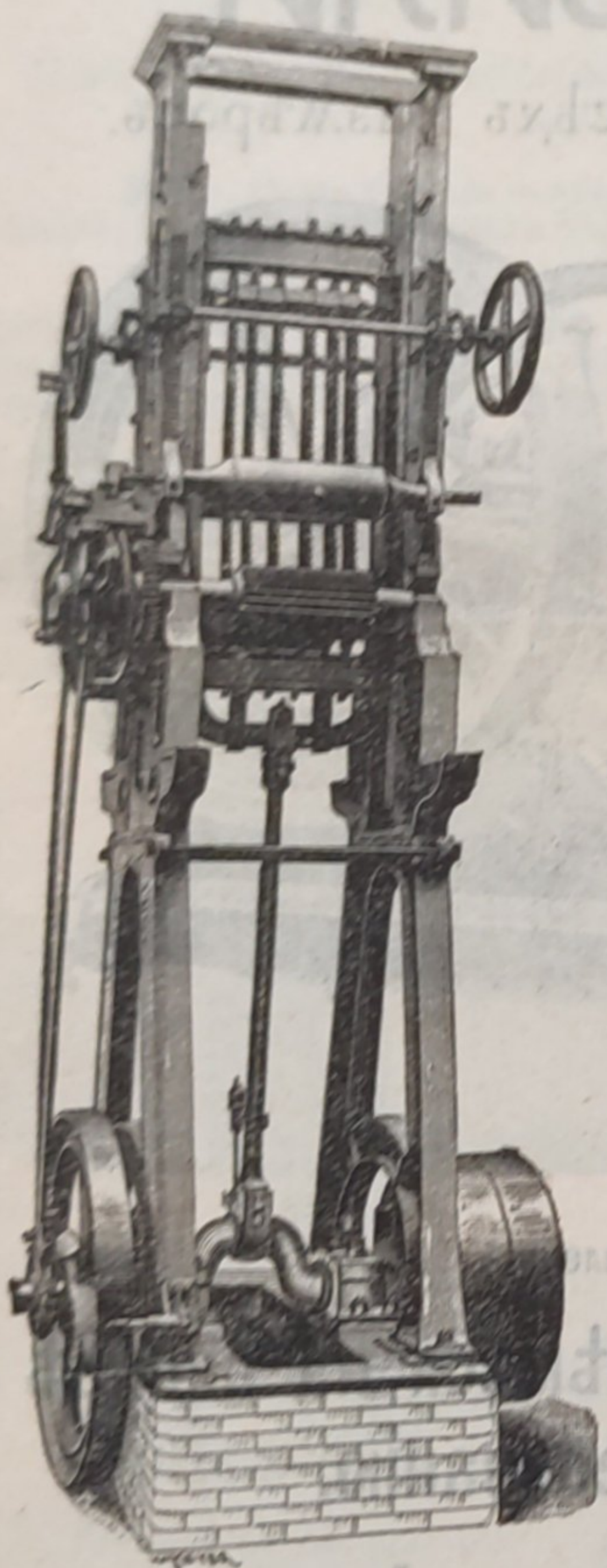
Высшая награда «GRAND - PRIX» на всемирной выставкѣ въ Парижѣ 1900 г.

КОНТОРЫ:

въ С.-Петербургѣ—Вас. Островъ,
9-я линія, № 4, Техническая
контора Ад. Къельгрень.

въ Ригѣ—Большая Мюпстерская
улица. К. Козловскій.

въ Кіевѣ—И. П. Рулинъ.



Заводъ въ СТОКГОЛЬМЪ—ШВЕЦІЯ.

Остерегаться поддѣлокъ, выдаваемыхъ за производство нашихъ заводовъ!

Остерегаться поддѣлокъ, выдаваемыхъ за производство нашихъ заводовъ!