

ЛѢСОПРОМЫШЛЕННЫЙ ВѢСТНИКЪ.

ЖУРНАЛЪ ЛѢСНОГО ХОЗЯЙСТВА, ЛѢСНОЙ ПРОМЫШЛЕННОСТИ И ТОРГОВЛИ ЛѢСОМЪ.
ВЫХОДИТЬ ЕЖЕНЕДЕЛЬНО.

Подписная цѣна съ доставкой и пересылкой: на годъ—шесть руб-лей и на полгода—четыре рубля; отдѣльные номера по 25 коп.

За напечатаніе объявленій на послѣднихъ страницахъ взимается за одинъ разъ: за цѣлую страницу—30 руб., за $\frac{1}{2}$ страницы—20 руб., за $\frac{1}{4}$ страницы—12 руб., за $\frac{1}{8}$ страницы—8 руб. и за строку петита въ 25 буквъ—20 к. При повтореніи дѣлается скидка по особому тарифу Редакціи. За пересылку отдѣльныхъ объявленій, вѣсомъ до 1 лота, взимается по 50 коп. и по 25 коп. за каждый добавочный лотъ, съ каждой сотни экземпляровъ. За перемѣну адреса уплачивается 60 коп.

Подписка принимается въ конторѣ Редакціи и въ извѣстныхъ книжныхъ магазинахъ. Объявленія принимаются въ конторѣ Редакціи и конторахъ объявленій Петербурга и Москвы.

Адресъ Редакціи и Конторы: Москва, Долгоруковская улица, домъ № 42.

Статьи, присылаемыя для напечатанія, могутъ въ случаѣ надобности подвергаться сокращеніямъ и измѣненіямъ. Статьи, присылаемыя безъ обозначенія условій гонорара, считаются бесплатными. Статьи, признанныя Редакціей неудобными для напечатанія, сохраняются 3 мѣсяца и возвращаются авторамъ за ихъ счетъ. О присылаемыхъ въ Редакцію новыхъ книгахъ даются въ журналѣ отзывы или помѣщаются объявленія.

Редакція открыта ежедневно, кромѣ праздничныхъ дней, отъ 11 до 4 часовъ дня. Для личныхъ объясненій редакторъ принимаетъ по субботамъ отъ 6 до 7 час. вечера и по воскресеньямъ отъ 12-ти до 2-хъ часовъ дня.

№ 42.

18-го ОКТЯБРЯ

1901 г.

СОДЕРЖАНІЕ.

Очерки лѣсной промышленности иностранныхъ государствъ. Съ рисунками (продолженіе). Н. Ф.—Частное лѣсовладѣніе Г. Б.—Разъясненія по гербовому уставу.—Лѣсоторговый отдѣлъ. Ввозъ лѣса въ Великобританію за 9 мѣсяцевъ 1901 г.—Лѣсной доходъ за 7 мѣсяцевъ 1901 г.—О торговѣ по браславскому лѣсничеству, Ковенской губ. Е. М.—Нижній - Новгородъ. И. Доб.—Либава.—Кронштадтъ.—Царичынъ.—Пос. Дубовка.—Хроника. Лѣсной отдѣлъ на минской выставкѣ.—О заготовкѣ осинової клепки въ Любимскомъ уѣздѣ. Ч.—Разныя сообщенія.—Пожертвованія въ память М. К. Турскаго.—Новыя книги.—Справочный отдѣлъ. Предстоящіе торги и поставки.—Объявленія.

Очерки лѣсной промышленности иностранныхъ государствъ.

(Продолженіе).

Экспортъ круглаго лѣса остается въ теченіе ряда лѣтъ стационарнымъ или даже уменьшается. Въ эту

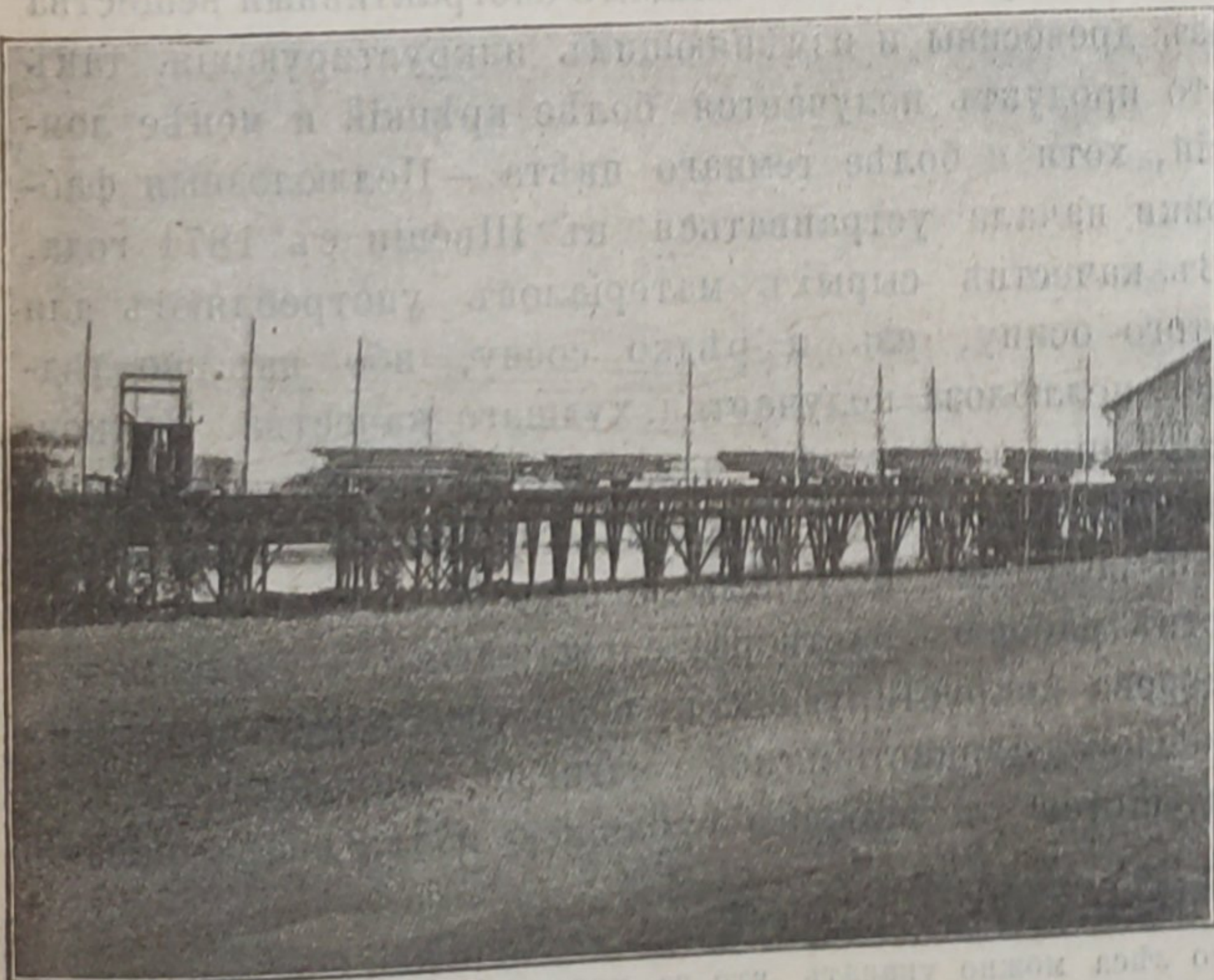


Рис. 7.

рубрику входятъ такъ называемые голландскіе брусья, названіе совершенно неправильное, такъ какъ эти

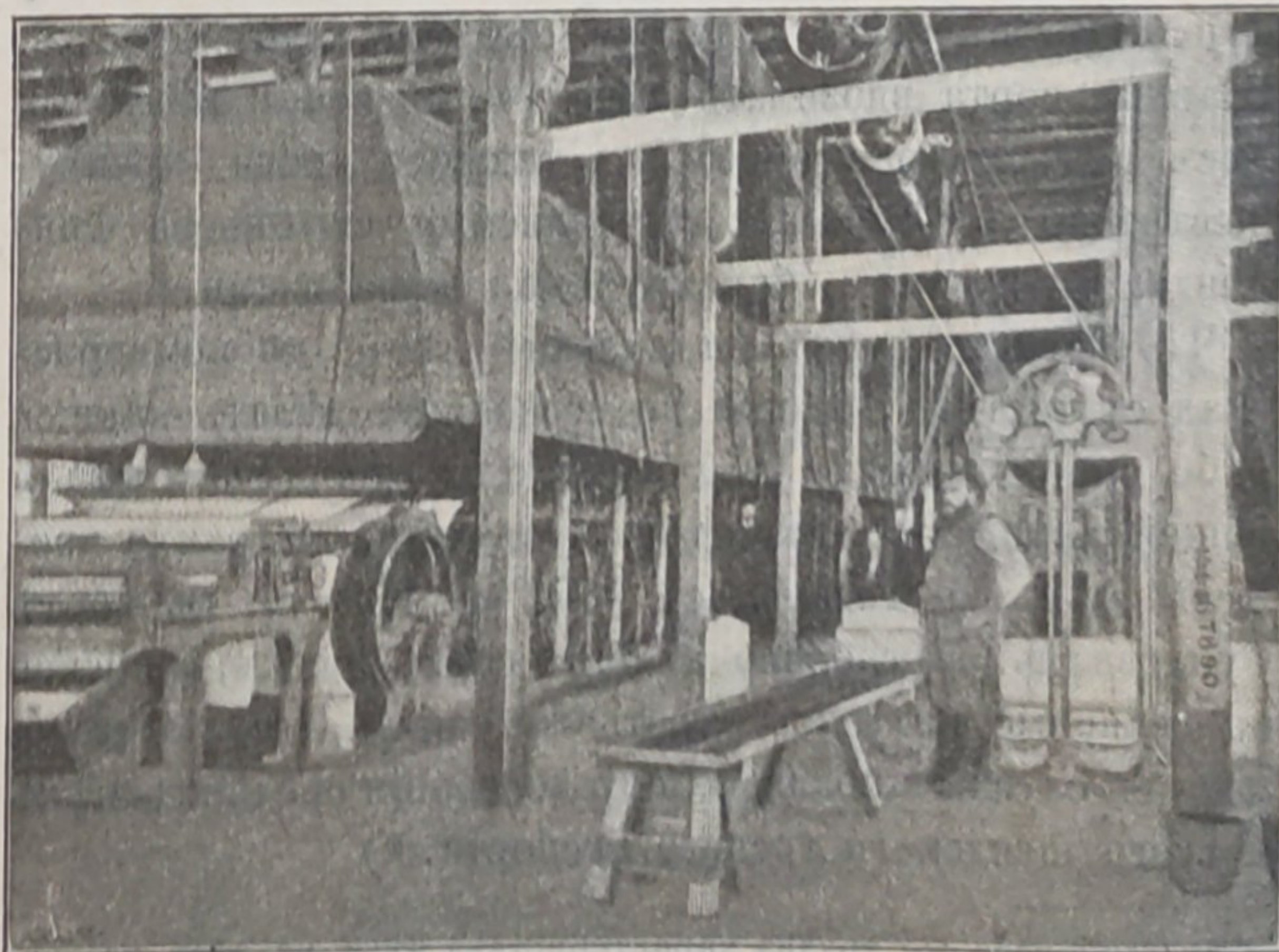


Рис. 8.

Большая часть голландскихъ брусевъ экспортируется изъ Сундсвалля и Гернезэнда. Уменьшеніе ихъ вывоза

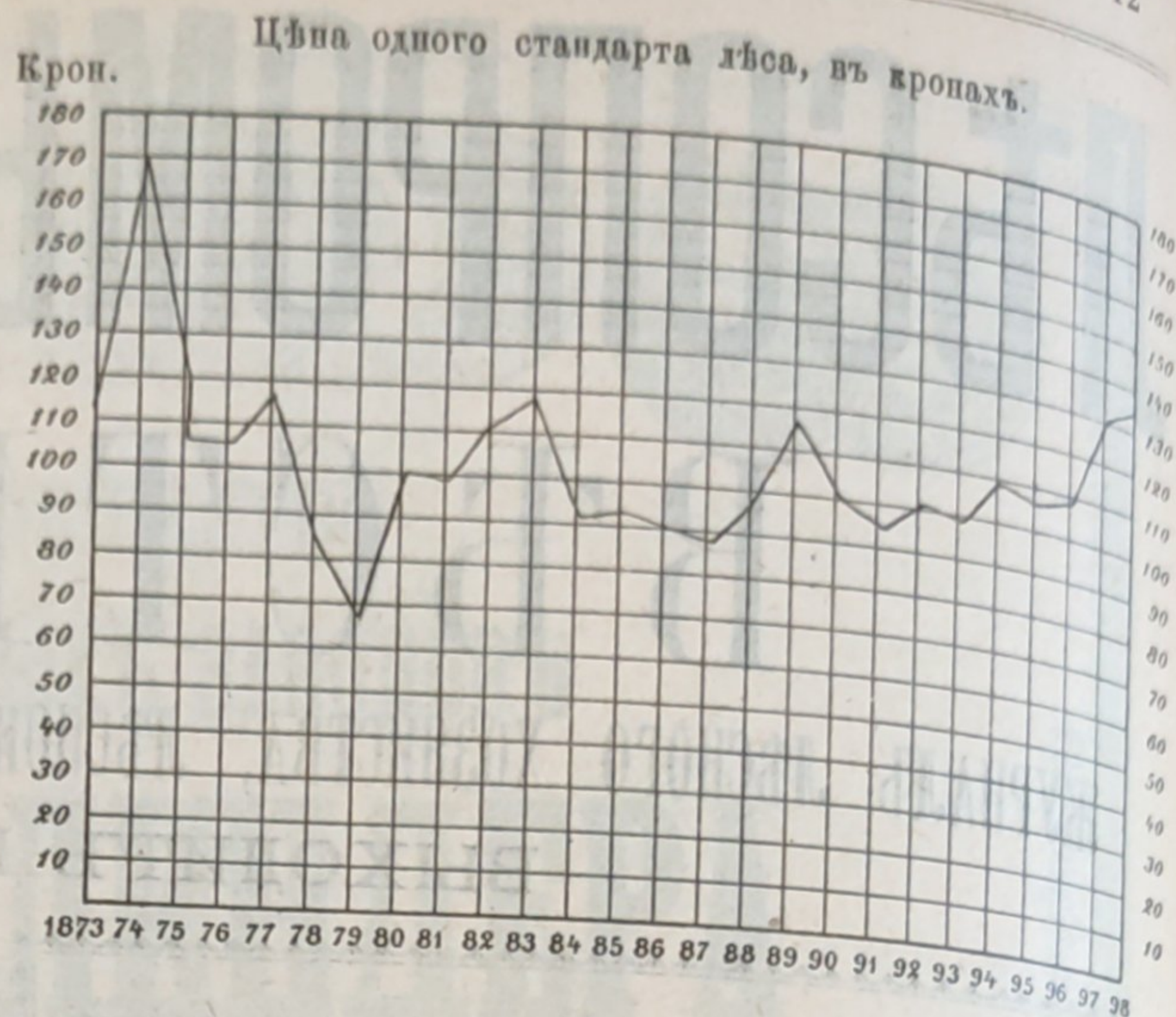
объясняется сокращениемъ спроса на нихъ въ Голландіи и малымъ предложениемъ на шведскихъ рынкахъ, ибо заводчики предпочитаютъ разрабатывать такой лѣсъ на пиленные сортименты.—Крупные брусья, выдѣлываемые изъ старыхъ толстыхъ деревьевъ, вывозятся также въ уменьшающемся количествѣ съ одной стороны потому, что ихъ рѣже можно встрѣтить въ лѣсу, а также и вслѣдствіе конкуренціи со стороны американской сосны „питчпайнъ“. Наоборотъ, мелкіе бруски находятъ все большій сбытъ въ Данію, Германію и Египетъ. Этотъ товаръ идетъ преимущественно черезъ норрландскіе порты, между тѣмъ какъ желѣзнодорожныя шпалы, заготавливаемые въ южныхъ провинціяхъ, направляются черезъ Готембургъ въ Данію и Англію.

На вывозъ шахтныхъ подпорокъ, или „пропсовъ“ до сего времени смотрѣли въ Швеціи неодобрительно. Это предубѣжденіе вызывалось опасеніемъ истощенія лѣсовъ и вотъ по какой причинѣ. Если бы пропсы заготавливались при проходныхъ рубкахъ, то въ этомъ нѣтъ никакого вреда; но лѣсамъ грозитъ большая опасность, когда вырубается сплошь молодая насажденія, какъ это часто и бывало въ Швеціи. Экспортъ шахтныхъ подпорокъ совершается обыкновенно изъ южныхъ провинцій и направляется въ Англію. Отрубки для древесно-масснаго и целлюлознаго производствъ вывозятся преимущественно изъ Гефле и Сѣдергамна въ Англію, Францію и Данію. Въ вывозѣ клепки (лиственныхъ породъ, а также изъ сосны и ели) большую конкуренцію Швеціи составляетъ Финляндія. Гонтъ экспортируется почти исключительно въ Англію, а дрова черезъ посредство южныхъ портовъ вывозятся въ Данію. Въ значительномъ количествѣ шведскій лѣсъ въ кругломъ видѣ экспортируется въ Норвегію и такъ какъ для этого пользуются гужевою перевозкою и частью сплавомъ, то и не можетъ быть точнаго статистическаго учета; однако, норвежская статистика указываетъ довольно крупную цифру импорта шведскаго лѣса, а именно на сумму $5\frac{1}{2}$ милл. кронъ.

Импортъ лѣсныхъ матеріаловъ въ Швецію незначителенъ, хотя и имѣетъ тенденцію къ возрастанію. Сейчасъ онъ равенъ 4 милл. кронъ въ годъ, а по объему онъ былъ въ 1898 году въ 280 тыс. куб. метровъ. Главные сорта ввозимаго лѣса, это бревна и мачтовый лѣсъ разныхъ размѣровъ, а также и дрова, преимущественно березовыя, доставляемые съ сѣвера Финляндіи въ плотахъ, буксируемыхъ пароходами.

Что касается цѣнъ на пиленный лѣсъ, то коммерческая статистика Швеціи не позволяетъ дѣлать какихъ либо опредѣленныхъ заключеній о ихъ колебаніи, но для общей характеристики здѣсь приводится діаграмма движенія цѣнъ по годамъ, съ 1873 по 1898 г., въ портѣ Сундсвалль на особенно ходовой сортъ досокъ, а именно на сосновые баттенсы третьяго сорта. Эта діаграмма можетъ служить показателемъ колебанія среднихъ цѣнъ и всего шведскаго лѣсного экспорта. *)

*) Одинаково же трудна характеристика цѣнъ на лѣсъ на корню. Близость сплавныхъ путей, достаточное количество рабочихъ рукъ, качество древесины и мн. др. условія вліяютъ на размѣры цѣнъ. Для примѣрнаго представленія о стоимости корнево-



Мы разсмотрѣли условія лѣсной промышленности Швеціи въ ея той главной части, обнимающей собою производство лѣсныхъ матеріаловъ. Въ прямой связи съ этой частью находится и другая, можно сказать, почерпающая свою силу изъ первой, это—производство продуктовъ механической и химической обработки дерева. Производство названныхъ продуктовъ въ Швеціи довольно развито, и для 1898 года, напр., число фабрикъ, перерабатывающихъ древесину на древесную массу и целлюлозу, вырабатывающихъ спички, столярныя издѣлія и другіе предметы ремесль, за исключеніемъ смолокуренія и углежженія равнялось, 501, съ 22.291 рабочимъ и съ годовымъ производствомъ $52\frac{1}{2}$ милл. кронъ.

Въ рядѣ названныхъ производствъ главнѣйшее значеніе со стороны потребленія древесины, преимущественно еловой, имѣетъ фабрикація древесной массы и целлюлозы. Первая древесномассная фабрика была основана въ Швеціи въ 1857 году и работала по методу Вальтера на вертикальныхъ жерновахъ. Позднѣйшія фабрики примѣняютъ уже горизонтальные жернова и нерѣдко соединяютъ съ механическимъ измельченіемъ древесины на волокна предварительную обработку древесины паромъ, извлекающимъ экстрактивные вещества изъ древесины и измѣняющимъ инкрустирующія, такъ что продуктъ получается болѣе крѣпкій и менѣ ломкій, хотя и болѣе темнаго цвѣта.—Целлюлозныя фабрики начали устраиваться въ Швеціи съ 1871 года. Въ качествѣ сырыхъ матеріаловъ употребляютъ для этого осину, ель и рѣдко сосну, ибо изъ послѣдней целлюлоза получается худшаго качества. Въ конструкціи аппаратовъ и въ способѣ работы шведскіе изобрѣтатели внесли много оригинальнаго; такъ, напр., при полученіи целлюлозы по способу Экмана въ качествѣ рабочаго раствора, служащаго для удаленія изъ дерева инкрустирующихъ веществъ, берутъ растворъ кислой сѣрнистойкислой магнезіи. Варочный котель дѣлается съ паровою рубашкою и для опараживанія

го лѣса можно указать, что въ провинціи Норрботтенъ эта цѣна колеблется отъ 1,25 кронъ до 2,20 кронъ, въ Вестерботтенъ отъ 2 до 5,34 кроны, въ Гефле 4—6,84 кр. за кубич. метръ.

можетъ быть вращаемъ на боковыхъ цапфахъ; хотя черезъ употребленіе магнезіальнаго раствора стоимость производства возрастаетъ, но продуктъ получается весьма высокаго качества. Другой шведскій изобрѣтатель Франкъ предложилъ особую конструкцію турмы для приготовления рабочаго раствора. Турма раздѣляется перегородками на отдѣленія, что позволяетъ легче производить нагрузку и всякія исправленія въ случаѣ неудовлетворительной работы турмы. Варочный котель дѣлается вращающимся; это способствуетъ лучшему перемѣшиванію содержимаго котла и болѣе равномерному дѣйствію рабочаго раствора, который состоитъ въ данномъ случаѣ изъ бисульфита кальція. Шведскія целлюлозные фабрики зарекомендовали себя весьма хорошою работою и шведская целлюлоза очень цѣнится на рынкѣ. Съ развитіемъ древесно-масснаго и целлюлознаго производствъ въ Швеціи можно познакомиться изъ слѣдующей таблицы, показывающей ростъ этихъ производствъ.

	Число фабрикъ.	Число рабочихъ.	Годовое производство въ квинталахъ.*	Экспортъ, квинталовъ.	Стоимость, кронъ.
1871—75 гг. . .	19	900	63.499	46.570	1.095.568
1876—80 „ . .	24	927	116.631	73.094	1.719.560
1881—85 „ . .	32	1343	234.670	109.795	1.971.552
1886—90 „ . .	57	2765	620.809	418.536	5.050.678
1890—95 „ . .	87	4152	1.534.525	1.061.531	10.216.534
Въ 1898 году . .	124	6134	3.357.100	1.814.736	15.534.433

Производство целлюлозы растетъ гораздо быстрѣе, чѣмъ механической древесной массы, и въ 1898 году она составляла 70% стоимости годовой выработки. Въ приведенной таблицѣ показаны крупныя фабрики съ спеціальной выработкой только названныхъ продуктовъ и не показаны тѣ, въ которыхъ эти производства соединены съ другими, какъ напр. съ писчебумажнымъ, деревообрабатывающими и др. Общее число установокъ для фабрикаціи механической древесной массы считаютъ равнымъ 294, а для бурой массы и для целлюлозы—200. Описываемыя фабрики устраиваются въ различныхъ частяхъ Швеціи, но больше всего ихъ находится въ провинціяхъ Верmlandъ, Gefleborgъ, Elfsborgъ и Vester-norrlandъ. Главная масса экспортнаго товара направляется въ Англію, а именно до 60% всего вывоза, а остальное количество идетъ въ Бельгію, Данію, Францію, Норвегію и Германію.

Весьма крупныя размѣры имѣетъ въ Швеціи и спичечное производство. Швеція является родиною производствъ безопасныхъ спичекъ, и тамъ же впервые организовано было фабричное производство этого товара, требующее, какъ извѣстно, довольно большаго количества древесины. Лучшею породою для фабрикаціи

*) Квинталь равняется 100 килограмм. или 6 пуд.

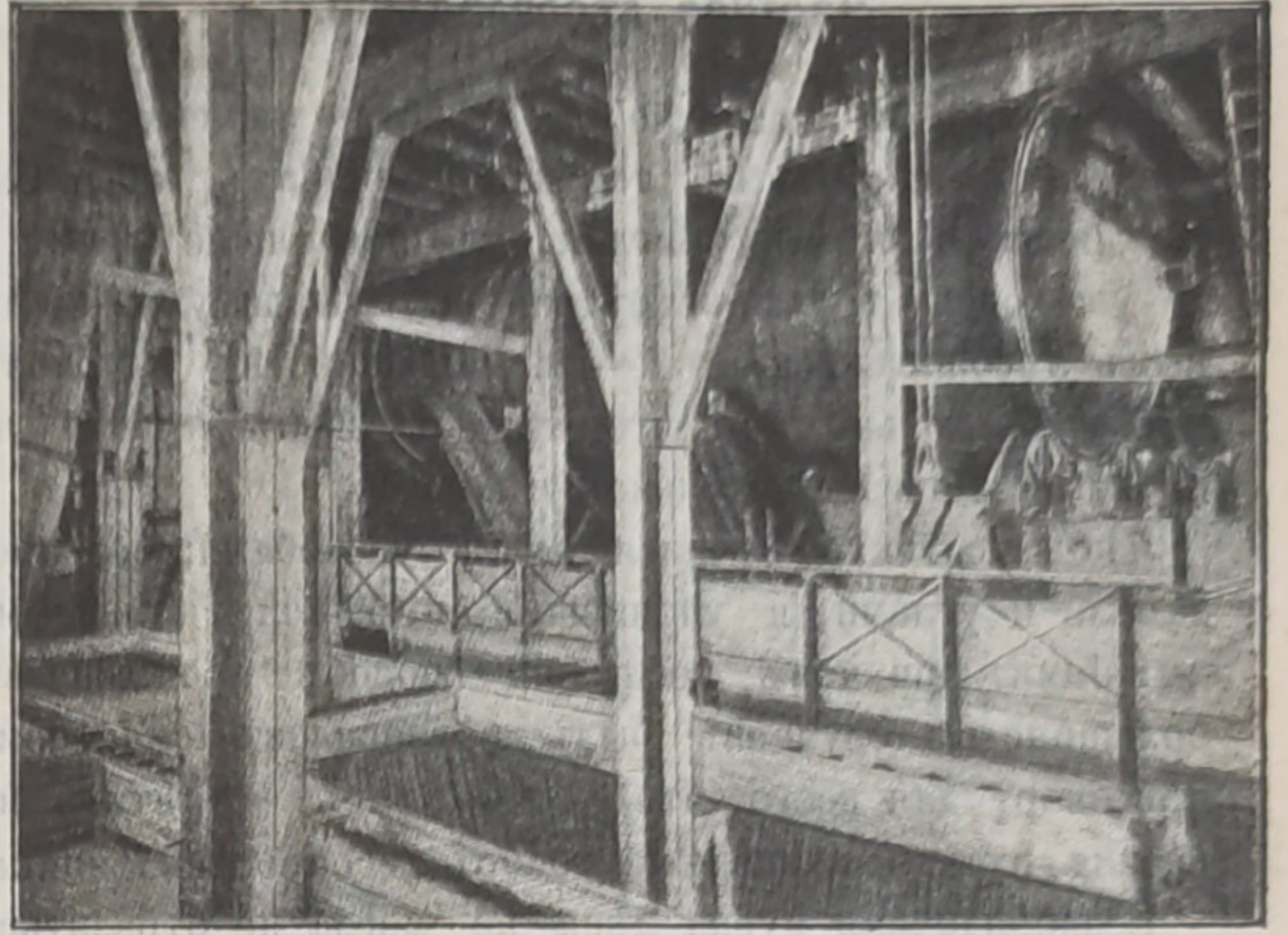


Рис. 9.

спичечной соломки является осина, такъ какъ вслѣдствіе своей пористости, она прекрасно впитываетъ парафинъ, а кромѣ того она отличается и хорошою расколимостью. Но Швеція, можно сказать, истощена этой породой и въ данное время она принуждена уже ввозить въ значительномъ количествѣ осину изъ Финляндіи и изъ Россіи. Послѣ того какъ спичечное дѣло приняло фабричную форму и вслѣдствіе примѣненія весьма производительныхъ и остроумныхъ машинъ сдѣлалось механическимъ,—фабрикація спичечной соломки, существовавшая ранѣе въ видѣ самостоятельнаго производства, въ значительной мѣрѣ отошла къ фабрикамъ, приготовляющимъ готовый продуктъ, и сейчасъ годовое производство соломки достигаетъ всего лишь 224400 кронъ. Вслѣдствіе охраненія другими государствами своего спичечнаго производства высокими пошлинами, а также и въ виду примѣненія въ нѣкоторыхъ государствахъ казенной монополіи, производство спичекъ въ Швеціи за послѣднія 15 лѣтъ находится на одномъ уровнѣ. Въ 1898 году число спичечныхъ фабрикъ равнялось 27 съ 5803 рабочими и съ годовымъ производствомъ на 8,2 милл. кронъ.

Благодаря изобилію лѣса, въ теченіе многихъ вѣковъ поддерживались въ Швеціи крестьянскія ремесла по обработкѣ дерева и лишь въ послѣднее пятидесятилѣтіе начали сильно падать какъ вслѣдствіе общаго повышенія цѣнъ на лѣсные матеріалы, такъ и вслѣдствіе конкуренціи фабричныхъ производствъ. Возникшія крупныя столярныя и мебельныя фабрики, вслѣдствіе примѣненія производительныхъ машинъ и лучшей экономической организаціи дѣла, быстро вытѣсняють продукты ручного труда и занимають уже теперь видное положеніе въ шведской промышленности. Изготавливаемая на этихъ фабрикахъ простая мебель, двери, рамы, части построекъ и цѣлыя переносные дома стали предметомъ экспорта и на довольно значительную сумму; такъ, въ 1896 г. вывезено изъ Швеціи въ Англію и Германію столярныхъ издѣлій на 7,7 милл. кронъ. Общее же годовое производство столярныхъ фабрикъ достигаетъ 18.141.000 кронъ.

Н. Ф.

(Продолженіе слѣдуетъ.)

Частное лѣсовладѣніе.

Несмотря на введеніе въ дѣйствіе положенія о сохраненіи лѣсовъ, въ такихъ губерніяхъ, какъ Нижегородская и Костромская, въ настоящее время и то уже очень трудно встрѣтить частную дачу съ крупнымъ лѣсонасажденіемъ, — въ большинствѣ случаевъ осталось только то, что трудно сбыть и что не представляетъ значительной цѣнности.

Лѣсъ усиленно рубился всеми способами; его продавали и углами, и урочищами, и, наконецъ, цѣлыми имѣніями, при чемъ послѣдній способъ продажи въ большинствѣ случаевъ былъ равносильнъ смертному приговору для всего, что только могъ встрѣтить на своемъ пути безпощадный топоръ лѣсопромышленника.

Безпорядочная рубка лѣса не могла не отразиться на его рыночной стоимости. Въ связи съ истощеніемъ лѣсныхъ запасовъ цѣна на лѣсъ повышалась, а это уже само собою вело къ повышенію стоимости сохранившихся лѣсныхъ имѣній и поставило ихъ въ разрядъ капиталовъ, цѣнность которыхъ неизмѣнно повышается и при томъ повышается въ очень значительной степени. Весьма естественно было бы ожидать послѣ этого, что лѣсовладѣльцы постараются придержать въ своихъ рукахъ имѣющіеся лѣсные капиталы, въ дѣйствительности же продажа лѣсныхъ имѣній не рѣдкое явленіе и теперь, причемъ покупателями являются исключительно лѣсопромышленныя фирмы.

Остановливаясь на этомъ, невольно задаешься вопросомъ, въ чемъ же заключается причина этого столь ненормальнаго явленія. Отвѣтъ на это, пожалуй, можно встрѣтить въ прекрасной брошюрѣ П. С. Мошкова о хозяйственной заготовкѣ и посадкѣ лѣса въ одномъ изъ имѣній В. А. Пашкова.

Въ этой брошюрѣ авторъ въ немногихъ, но довольно яркихъ словахъ вполне справедливо охарактеризовалъ тотъ ошибочный взглядъ большинства нашихъ лѣсовладѣльцевъ-помѣщиковъ на ихъ, часто единственный, источникъ благосостоянія—лѣсное богатство, тотъ взглядъ, благодаря которому многіе изъ бывшихъ владѣльцевъ обширныхъ имѣній, представлявшихъ собою колоссальныя богатства, лишились ихъ послѣ того, какъ свели въ нихъ большую часть лѣса, и теперь—или раззорены, или близки къ раззоренію, и все это благодаря тому, что во время не одумались и не приняли никакихъ мѣръ къ упорядоченію своего хозяйства.

„Послѣ освобожденія крестьянъ,—пишетъ авторъ брошюры—помѣщики, лишившись дарового труда, перестали при вольнонаемномъ трудѣ получать отъ своего хозяйства прежніе доходы. Привыкнувъ къ широкой и безпечной жизни, они не могли удовлетворяться настоящими доходами отъ хозяйства и нуждались въ другихъ источникахъ для покрытія своихъ расходовъ. Однимъ изъ такихъ источниковъ явились сохранившіеся еще лѣса. Лѣсу было такъ много, что о сохраненіи его, какъ цѣннаго капитала, думали мало, о правильномъ лѣсномъ хозяйствѣ имѣли понятіе развѣ только немногіе, поэтому рубка лѣса ежегодными лѣсосѣтками

почти отсутствовала, а лѣсъ продавался сразу большими участками на нѣсколько лѣтъ, и къ продажѣ его прибѣгали тогда, когда наступала большая потребность въ деньгахъ. На выручку при такихъ обстоятельствахъ являлись лѣсопромышленники, которые покупали сразу значительную площадь, конечно, по дешевой цѣнѣ и уплачивали владѣльцу въ одинъ или въ нѣсколько сроковъ необходимыя для него деньги. Послѣднія обыкновенно быстро исчезали, обращаясь на всѣ другія потребности, только не на лѣсное хозяйство. Кончался срокъ контракта, наступалъ новый денежный кризисъ, взглядъ помѣщика обращался на другой, еще не тронутый участокъ лѣса, повторялась та же исторія, которая и продолжается до настоящаго времени. Помѣщики потомъ видѣли и сознавали, какъ дешево они спускали свои лѣса и какіе барыши зарабатывали лѣсопромышленники, но стѣсненное денежное положеніе заставляло ихъ держаться укоренившагося способа продажи“...

— Все это вполне справедливо. Дѣйствительно, огромныя лѣсныя площади оголились въ самый короткій срокъ и теперь представляютъ собою сплошныя вырубки, не подающія не малѣйшей надежды на естественное облѣсеніе... Масса лѣса сведена за безцѣнокъ, помѣщики прожили почти все свое состояніе, а наряду съ этимъ специалисты лѣсопромышленники нажили огромныя капиталы, скупили за безцѣнокъ разоренныя имѣнія и сами превратились въ купцовъ-помѣщиковъ...

Лицамъ, сохранившимъ за собою лѣсныя дачи, авторъ настоятельно рекомендуетъ вводить хозяйственную заготовку лѣса, потому что она имѣетъ для нихъ весьма важное значеніе, такъ какъ кромѣ того, что, благодаря хозяйственной заготовкѣ, владѣлецъ можетъ выгоднѣе сбыть лѣсъ и тѣмъ увеличить доходность имѣнія, заготовка эта имѣютъ еще другое не менѣе важное значеніе. Въ нѣкоторыхъ случаяхъ хозяйственная заготовка является неизбѣжною, въ виду наступившей необходимости въ коренномъ измѣненіи безпорядочной рубки и въ введеніи болѣе интенсивнаго хозяйства съ примѣненіемъ постепенныхъ рубокъ, прочистокъ, прорѣживаній и проч., но всѣ эти мѣры наилучше выполнимы при хозяйственной заготовкѣ лѣса, когда за производствомъ работъ слѣдитъ владѣлецъ дачи, а не лицо постороннее.

Въ настоящее время лѣсная операція, основанная на заготовкѣ лѣса и сбытѣ его въ безлѣсныя мѣстности Россіи, не даетъ уже тѣхъ сказочныхъ барышей, какъ это было 10—15 лѣтъ тому назадъ; но тѣмъ не менѣе она все же является довольно выгоднымъ предпріятіемъ, и лѣсовладѣльцамъ мало оснований отказываться отъ примѣненія ея.

Съ положительною увѣренностью можно сказать, что чѣмъ скорѣе лѣсовладѣльцы займутся самостоятельной разработкою лѣса въ своихъ дачахъ, тѣмъ болѣе лѣсныхъ имѣній останется въ рукахъ настоящихъ владѣльцевъ, а къ этому, я думаю, и должны сводиться желанія большинства хозяевъ.

Г. Б.

Разъясненія по гербовому уставу.

Министерствомъ финансовъ даны слѣдующія разъясненія по вопросамъ о примѣненіи гербового устава 10 іюня 1900 года.

Вопросъ объ оплатѣ гербовымъ сборомъ накладныхъ и копій съ нихъ разъясненъ слѣдующимъ образомъ.

Не всякій документъ, называемый накладною, подлежитъ, по дѣйствующему уставу о гербовомъ сборѣ, изд. 1900 г., оплатѣ гербовымъ сборомъ, а лишь накладныя, прямо поименованныя въ названномъ уставѣ, а именно: 1) „накладныя на товары и грузы при перевозкахъ сухопутныхъ и водою“ (п. 2 ст. 18), т. е. такія накладныя, которыя выражаютъ собою или замѣняютъ договоры о перевозкѣ товара или груза изъ одной мѣстности въ другую на извѣстныхъ, устанавливаемыхъ въ самой накладной или въ законѣ (напр., ст. 55 общ. уст. російскихъ желѣзныхъ дорогъ), условіяхъ; 2) накладныя, подаваемые въ таможи при деклараціяхъ отъ шкиперовъ и фурмановъ (п. 2 ст. 18 уст. герб. 1900 г.), и 3) накладныя на провозъ сахара (п. 3 ст. 18). Всѣ названныя накладныя подлежатъ оплатѣ простымъ гербовымъ сборомъ въ размѣрѣ 10 к. за каждый листъ.

Что же касается, засимъ, накладныхъ или иного наименованія документовъ, при коихъ препровождается товаръ средствами отправителя или получателя, на своихъ или нанятыхъ подводахъ, во исполненіе письменнаго или словеснаго договора подряда, поставки или наличной покупки, и которые являются не договоромъ о перевозкѣ, а лишь контрольнымъ для пріемщика документомъ, наприм., о количествѣ принятыхъ въ данный моментъ предметовъ, то такого рода накладныя и документы никакому гербовому сбору не подлежатъ, какъ документы внутренняго дѣлопроизводства.

Равнымъ образомъ, на томъ же основаніи, слѣдуетъ признавать свободными отъ гербоваго сбора и прилагаемыя къ означеннымъ накладнымъ или отрываемыя отъ нихъ и возвращаемыя обыкновенно возчику, въ удостовѣреніе сдачи имъ показаннаго въ накладной количества матеріаловъ, припасовъ или вещей, копіи накладныхъ, называемыя обыкновенно квитанціями, если въ нихъ не обозначено стоимости доставленныхъ предметовъ и если, такимъ образомъ, квитанціи эти, служатъ контрагентамъ лишь средствомъ для повѣрки, исполнено ли данное возчику, артельщику или другому довѣренному лицу порученіе доставить по назначенію извѣстную партію матеріаловъ, припасовъ и проч. Если же въ упомянутыхъ квитанціяхъ обозначена стоимость предметовъ, и если, при томъ, таковая стоимость превышаетъ 5 руб., то документы эти подходятъ подъ дѣйствіе п. 1 ст. 20 уст. герб., изд. 1900 года, т. е. подлежатъ оплатѣ гербовымъ сборомъ въ размѣрѣ 5 к. за листъ.

О примѣненіи новаго устава о гербовомъ сборѣ къ довѣрительнымъ и т. п. надписямъ на документахъ.

Въ дѣйствующемъ уставѣ о гербовомъ сборѣ изд. 1900 г. не содержится общаго постановленія объ обложеніи симъ сборомъ надписей вообще, а указаны точно лишь тѣ надписи, которыя подлежатъ оплатѣ гербовымъ сборомъ (пп. 1 и 7 (г) ст. 18, п. 5 ст. 20, п. 5 ст. 21, п. 3 ст. 48, п. 4 ст. 51 и п. 5 ст. 57). Въ виду сего надлежитъ признать, что какъ дѣлаемые на счетахъ, накладныхъ, талонахъ ассигновокъ и расчетныхъ листовъ и т. п. документахъ довѣрительныя надписи, такъ и платежныя росписки, дѣлаемыя на самихъ актахъ и документахъ, исполненіе коихъ ими удостовѣряется (ср. п. 1 ст. 20 уст. герб.), не подлежатъ оплатѣ гербовымъ сборомъ.

Лѣсоторговый отдѣлъ.

Ввозъ лѣса въ Великобританію за 9 мѣсяцевъ 1901 г.

За истекшіе девять мѣсяцевъ (январь — сентябрь) въ Великобританію привезено разныхъ сортовъ лѣса 7.038.369 лодъ, противъ 7.136.769 лодъ въ 1900 г. и 6.896.857 лодъ въ 1899 году, слѣдовательно, мѣнше прошлогодняго на 98.400 лодъ или 1,3% (лодъ = 50 куб. фут.); общая цѣнность этого ввоза опредѣляется суммою въ 17.068.792 фунта стерлинговъ (около 161 милл. рублей), противъ 18.370.410 фунт. стерл. въ 1900 году и 15.939.042 фунта стерлинговъ въ 1899 году, т. е. оказывается сокращеніе въ поступленіи на 1.301.618 фунт. стерл., или болѣе 7%.

По странамъ отправленія данныя ввоза за минувшіе девять мѣсяцевъ, въ сравненіи съ соотвѣтствующимъ періодомъ предыдущаго года, представляются въ прилагаемой таблицѣ.

	Количество.		Цѣнность.	
	1900 г.	1901 г.	1900 г.	1901 г.
	Л о а д ъ.		Фунт. стерлинг.	
Круглый и тесаный лѣсъ.				
Россія	442.828	446.319	828.840	828.096
Швеція	379.461	405.490	563.493	567.920
Норвегія	239.918	250.233	381.936	368.906
Германія	191.853	202.891	505.033	553.962
Соединен. Штаты	134.209	128.716	653.180	634.446
Брит. О.-Индія	46.661	27.649	582.250	335.610
Канада	86.045	69.332	448.952	386.038
Другія страны	772.096	667.447	809.896	667.661
Итого	2.293.071	2.198.077	4.773.580	4.342.639
Пиленый, строганый и колотый лѣсъ.				
Россія	1.247.405	1.393.759	3.531.628	3.447.134
Швеція	1.268.105	1.291.707	3.294.430	3.119.347
Норвегія	381.935	375.345	1.060.857	1.063.069
Соединен. Штаты	617.931	498.716	2.072.211	1.636.869
Канада	1.232.365	1.155.690	3.313.485	3.061.064
Другія страны	95.957	125.075	324.219	398.670
Итого	4.843.698	4.840.292	13.596.830	12.726.153
Всего круглаго, пиленаго и пр. лѣса	7.136.769	7.038.369	18.370.410	17.068.792
Кромѣ того:				
Клепки	106.115	103.445	541.546	522.757
Акажу, тонны	58.455	50.797	541.810	445.350
Прочаго лѣса	157.329	193.046	925.985	1.136.982

Текущій привозъ на британскій рынокъ лѣса изъ Россіи оцѣнивается въ 4.275.230 фунтовъ стерлинговъ

(около 40.300.000 рублей), противъ 4.360.468 фунт. стерл. въ 1900 году и 3.602.596 фунтовъ стерл. въ 1899 году, т. е. сравнительно съ предыдущимъ годомъ нынѣ является сокращеніе привоза на 85.238 фунт. стерлинговъ, или около 2%. Поступленіе скандинавскаго лѣса, опредѣлявшееся въ 1900 г. суммою въ 5.300.716 фунт. стерл., понизилось нынѣ до 5.119.242 фунт. стерл., т. е. сокращеніе составляетъ 191.474 фунт. стерл., или болѣе 3,8%. Изъ Канады доставлено лѣса всего на 3.447.102 фунт. стерл., противъ 3.762.437 фунт. стерл. въ 1900 году, или менѣе на 8%. Наиболѣе сильному сокращенію (на 16%) подвергся привозъ лѣса изъ Соединенныхъ Штатовъ Сѣв. Америки, который въ 1900 году достигалъ до 2.725.391 фунтовъ стерл., а нынѣ понизился до 2.271.315 фунт. стерлинг.

Лѣсной доходъ за 7 мѣсяцевъ 1901 года.

По свѣдѣніямъ лѣсного департамента, за первые семь мѣсяцевъ текущаго года поступило (кромѣ областей приамурскаго и туркестанскаго генераль-губернаторствъ) дохода отъ казенныхъ лѣсовъ 26.013.591 руб., въ томъ числѣ за іюль мѣсяць приходится 1.601.293 руб., противъ 1.805.295 руб. въ 1900 году. За тотъ же семимѣсячный періодъ поступленіе этого дохода составляло въ 1900 году 22.870.576 руб. и въ 1899 г. — 19.580.343 руб.; слѣдовательно, превышеніе въ доходѣ за истекшіе семь мѣсяцевъ составляетъ противъ 1900 года 3.143.015 руб. или 13,7%, а противъ 1899 г. — 6.433.248 руб.

О торгахъ по браславскому лѣсничеству, Ковенской губерніи.

24-го сентября въ видзскомъ волостномъ правленіи были произведены торги на продажу лѣса изъ Видзельбрехтовской и Гайдской дачъ, браславскаго лѣсничества. Въ продажу было предложено лѣса съ учетомъ по площади 18 единицъ, общою площадью 18,88 дес., оцѣненныхъ въ 3.648 руб., при средней стоимости десятины въ 192 руб.; изъ нихъ заторговано 15 дѣлянокъ, общою площадью 16,28 дес., на сумму 4.235 р. Средняя оцѣночная стоимость десятины проданнаго лѣса была 202 рубля, а продажная — 261 руб. (наддача 30%). Наивысшая цѣна десятины оказалась 383 р., не считая одной дѣлянки, площадью 0,3 дес., проданной за 152 р., что составитъ на десятину 507 р. Съ учетомъ по пнямъ предложено было 20 единицъ, заключавшихъ 16,898 деревьевъ, оцѣнкою въ 2.813 р. Это — деревья, назначенныя въ рубку для расширенія просѣкъ, перестойныя и поврежденныя; изъ нихъ заторговано въ числѣ 12 единицъ въ общемъ 10.146 деревъ на сумму 1.673 руб. при наддачѣ въ 5%. Всего лицъ, заторговавшихъ лѣсъ, оказалось 23 (на 27 единицъ).

27-го сентября производились торги въ браславскомъ волостномъ правленіи по дачамъ: Сборной-друйской, Сборной-залѣсской и Милашской. Къ этимъ торгамъ было предложено съ учетомъ по площади 27,09 десятинъ, при оцѣнкѣ въ 6.320 руб. (кромѣ того 4 единицы были сняты съ торговъ); средняя оцѣночная стоимость десятины 234 руб. Заторговано 20 дѣля-

нокъ, площадью 16,72 дес., за 6.840 руб. 10 коп., причеиъ средняя оцѣночная стоимость десятины проданнаго лѣса была 301 руб., а продажная — 409 руб. (наддача 36%). Наивысшая цѣна десятины достигала 630 руб., не считая одной дѣлянки, площадью 0,18 дес., проданной за 131 р. (десятина 873 руб.). Затѣмъ съ учетомъ по пнямъ (исключительно для расширенія просѣкъ) предложено было 37 единицъ (11,420 деревъ), оцѣненныхъ въ 3.481 руб.; изъ нихъ продано 9 единицъ (3.068 деревъ) за 745 руб. съ надбавкою въ 22%. На этихъ торгахъ фигурировали уже нѣсколько болѣе крупныя лѣсопромышленники, и покупателей оказалось 13 человекъ (на 29 единицъ).

При существующемъ настроеніи на западныхъ рынкахъ предложенныя цѣны надо признать хорошими, тѣмъ болѣе, что продававшійся лѣсъ не отличается высокими качествами. По словамъ лѣсопромышленниковъ, въ нѣкоторыхъ случаяхъ предложенныя цѣны были выше стоящихъ въ Ригѣ.

Въ этомъ же мѣсяцѣ продавались и крестьянскія дѣлянки; ихъ назначено было 64, площадью 27,63 дес., оцѣненныхъ въ 6.359 р. (средняя цѣна десятины 230 р.). Изъ этого числа продано 44 дѣлянки, площадью 19,76 за 4.798 руб., съ надбавкою 6½%. Покупка лѣса крестьянами-лѣсопромышленниками для торговли, а не для надобностей хозяйства все же замѣтна. Въ этомъ случаѣ, какъ и на торгахъ, готовы дать хорошую надбавку на дѣлянки съ товарнымъ лѣсомъ, пригоднымъ для сплава.

Е. М.

9-го октября, 1901 г.

Нижній-Новгородъ.

Дѣятельность лѣсного рынка начинаетъ нѣсколько слабѣть; причиною этому, безъ сомнѣнія, является приближающееся окончаніе строительнаго сезона. Цѣны на всѣ лѣсные матеріалы понизились въ размѣрѣ отъ 5 до 10%; такъ, въ настоящее время цѣны на строительный матеріалъ слѣдующія: брусъя длиною 14 арш., толщиною 3 вершка и шириною 7 вершк. отъ 5 р. до 5 р. 30 к., шириною 7½ вершк. отъ 5 р. 50 к. до 5 р. 70 к., шириною 8 вершк. отъ 6 р. 80 к. до 7 р., шириною 8½ вершк. отъ 7 р. 25 к. до 7 р. 75 к. за штуку. Бревна сосновыя длиною 5 саж. и толщ. 4 вершк. — 1 р. 75 к., 4½ вершк. — 2 р. 65 к., 5 вершк. — 2 р. 90 к., 5½ вершк. — 4 р. 50 к., 6 вершк. — 5 р. 40 к., 6½ вершк. — 7 р., 7 вершк. — 8 р. 25 к., 7½ вершк. — 10 р., 8 вершк. — 11 р. 50 к. и 11 р. 75 к. за бревно. Еловыя: длиною 5 саж. и толщ. 4 вершк. — 1 р. 40 к., 4½ вершк. — 2 р. 15 к., 5 вершк. — 2 р. 70 к., 5½ вершк. — 4 р. 15 к., 6 вершк. — 5 р., 6½ вершк. — 6 р. 50 к., 7 вершк. — 7 р. 50 к., 7½ вершк. — 9 р., 8 вершк. — 10 р. 25 к. и 10 р. 50 к. за бревно. Сосновыя: длиною 6 саж. и толщиною 4 вершк. — 2 р. 50 к., 4½ вершк. — 3 р. 60 к., 5 вершк. — 4 р. 75 к., 5½ вершк. — 5 р. 85 к., 6 вершк. — 7 р. 60 к., 7 вершк. — 11 р. за бревно. Еловыя: длиною 6 саж. и толщ. 4 вершк. — 2 р. 25 к., 4½ вершк. — 3 р. 25 к., 5 вершк. — 4 р., 7 вершк. — 8 р. 70 к. за бревно. Цѣны на тесъ также нѣсколько понизились; подробную

расцѣнку этого товара дадимъ въ непродолжительномъ времени.

Торговля дровами врозницу идетъ пока не бойко, хотя требованіе уже и начинаетъ являться; большую часть дрова находятся на складѣ на Мочальномъ островѣ, откуда ихъ ни въ какомъ случаѣ нельзя доставить раньше того времени, какъ станетъ на рѣкѣ ледъ и установится санный путь. Торговля же дровами мелочными партіями, т. е. по требованію потребителей изъ мѣстныхъ конторъ для текущей надобности, какъ-то $\frac{1}{2}$ саж. или 1 саж. впередъ до зимней дороги, начинаетъ принимать оживленный характеръ.

Затѣмъ, вслѣдствіе бывшихъ въ настоящемъ году въ Саратовѣ и Царицынѣ громадныхъ пожаровъ, является требованіе на дрова съ заготовочныхъ пристаней, какъ-то, съ устья р. Керженца, Каптарка, Чебоксаръ и Козмодемьянска и частью изъ Н.-Новгорода; такъ, здѣсь на-дняхъ было продано дровъ разныхъ породъ съ приемкой на устье р. Керженецъ до 300 пятаковъ, но состоявшая цѣна на нѣкоторое время между покупателемъ и продавцомъ оставлена въ секретѣ.

Доставка лѣсныхъ матеріаловъ съ заготовочныхъ пристаней въ настоящее время является очень затруднительною, такъ какъ у паромоводовъ, вслѣдствіе мелководія и прекращенія въ недалекомъ будущемъ навигаціи, имѣется масса недоставленнаго по контрактамъ грузовъ, преимущественно нефтяныхъ продуктовъ. Поставщики всѣми мѣрами стараются выполнить условія по доставкѣ грузовъ и для этого платятъ немалые цѣны за аренду паромовъ, вслѣдствіе чего сводку судовъ съ лѣсными матеріалами въ низовые города брать отклоняются, а въ особенности различныя суда легкой постройки, которыхъ въ настоящее время въ предложеніи имѣется порядочное количество. Что будетъ дальше съ этими судами, которыя назначены для отправки въ низовые города, не извѣстно; по всей вѣроятности многія изъ нихъ останутся на мѣстахъ погрузки на зимовку.

Да! Плачевное положеніе лѣсопромышленниковъ наступило въ настоящее время, и всему виною—мелководье!

И. Доб—тинъ.

9 октября.

Либава, 2 октября. Лѣсная торговля продолжаетъ быть вялою; заказы изъ-за границы для зимнихъ складовъ совершенно отсутствуютъ. Предложенія изъ внутреннихъ губерній незначительны и большинство промышленниковъ, не продавшихъ своего лѣса, хотя еще выжидать. Экспортеры между тѣмъ не прочь платить слѣдующія цѣны за еловыя планки: 62 руб. за $2\frac{1}{2}'' \times 11''$, 58—59 руб. за $3'' \times 11''$, 49—50 руб. за $3'' \times 9''$, 40 руб. за $3'' \times 8''$, 37 руб. за $2\frac{1}{2}''$ и $3'' \times 7''$, 34—35 руб. за $2\frac{1}{2}''$ и $2'' \times 6''$. Рудничныя стойки (процсы) не находятъ достаточнаго спроса и помѣщаются съ трудомъ даже по невозможности дешевымъ цѣнамъ.

Кронштадтъ. Съ открытія навигаціи по 1 октября экспортъ лѣсныхъ товаровъ изъ Кронштадта по главнымъ статьямъ достигъ слѣдующихъ количествъ:

1.147.953 дюжины разныхъ досокъ, баттенсовъ и бордсовъ, 5,224 кубика дровъ-обрѣзковъ, 342,974 еловыхъ жердей, 926,421 круглыхъ чураковъ, 453,877 рудничныхъ стоекъ 1.056,423 мягкихъ кряжей для бумажной массы, 232,287 сосновыхъ плашекъ, 83,822 длинныхъ бревень, 346,966 куб. фут. еленеваго дерева и 929,499 куб. фут. осиноваго дерева. По послѣднимъ извѣстіямъ изъ Лондона, на лѣсномъ рынкѣ начинается болѣе или менѣе благопріятное теченіе для экспортовъ балтійскихъ портовъ и въ связи съ нѣкоторымъ повышеніемъ цѣнъ на крупныя еловые сортименты. Значительно увеличивается вывозъ изъ Кронштадтскаго порта. Бывшія до сихъ поръ на точкѣ замерзанія дѣла съ французскими рынками начинаютъ повсему оживать, такъ какъ появилось нѣсколько новыхъ контрактовъ на лѣсъ (крупныя еловыя доски) для нѣкоторыхъ сѣверныхъ городовъ. На сосну всѣхъ почти размѣровъ и марокъ, попрежнему, нѣтъ должныхъ требованій изъ-за границы и она экспортируется только лишь въ Лондонъ и то, — въ большинствѣ случаевъ, — въ распоряженіе лондонскихъ аукціоновъ, которые, къ слову сказать, оканчиваются въ послѣднее время не съ такимъ печальнымъ результатомъ, какъ приходилось констатировать лѣтомъ. Слышно даже уже о нѣкоторыхъ запросахъ изъ-за границы на свѣжій товаръ къ навигаціи 1902 года. Въ гавани поддерживаются все время бойкія работы по экспорту досокъ, и изъ Невы чуть ли не каждый день все прибываютъ и прибываютъ новыя суда съ этимъ товаромъ, при чемъ общее количество барокъ не выходитъ изъ нормы. На внутреннемъ рынкѣ, съ браковыми и получистыми досками, попрежнему, затишье, равно какъ и съ порожними барками всѣхъ типовъ. Съ дровами всѣхъ видовъ и породъ дѣла идутъ въ гору при возрастающихъ цѣнахъ.

Царицынъ, 6 октября. Въ дѣлахъ лѣснаго рынка замѣтныхъ измѣненій не произошло. Крупная партіонная дѣятельность съ верховымъ плотовымъ лѣсомъ находится въ полномъ застоѣ. На остаткѣ имѣются еще небольшія партіи бревенника, но окончательной расторжки съ нимъ, въ виду сдержанности заинтересованныхъ сторонъ, не видно. Торговля лѣсомъ съ пристаней идетъ попрежнему не бойко, но удовлетворительно; требованіе съ Кавказа и другихъ мѣстностей поступаетъ ровное, умеренное, при чемъ спросомъ пользуется преимущественно еловый тесъ мѣстной разработки.

Пос. Дубовка, Саратов. губ., 1 октября. Прибытіе лѣсныхъ матеріаловъ и продуктовъ ихъ переработки съ верховьевъ Волги хотя и продолжается, но въ самыхъ ограниченныхъ размѣрахъ (теперь поступаютъ болѣею частью подтоварникъ, полубрусъ, рейка и бревенникъ). Партіонныхъ запродажъ въ предѣлы Донской области еловаго теса мѣстной распиловки совсѣмъ нѣтъ и едва ли онъ могутъ быть на томъ основаніи, что партіонные покупатели изъ всѣхъ ближнихъ къ посадѣ донскихъ станицъ сдѣлали уже на всю зиму порядочные запасы разныхъ необходимыхъ лѣсныхъ товаровъ. Еловою верхковою доскою 13 арш. длиною торгуютъ въ настоящее время при партіонныхъ запродажахъ по 1 р. 3 к.—1 р. 5 к. (остальные размѣры по

распѣнкѣ). Недавно здѣсь куплено у верховыхъ лесоторговцевъ до 8.000 деревъ полубруса, подтоварника и рейки, съ условіемъ — $\frac{1}{3}$ наличными, остальные на 6—9 мѣсяцевъ; товаръ купленъ по слѣдующимъ цѣнамъ: полубрусъ еловый 13 арш. длины и 4 верш. діам. 1 р. 65 к., $4\frac{1}{2}$ вершк. 1 р. 75 к., тоже буреломъ 1 р. 30 к., подтоварникъ 13 арш. дл. и 3 вершк. діам. 75 к., рейка одинаковой длины и 2 вершк. діам. 50 к., тоже $2\frac{1}{2}$ верш. 60 коп. дерево. По справкамъ, всего еловаго бревенника 13 арш. длины мѣстными владѣльцами лесопильныхъ заводовъ и мелкими лесоторговцами по 1 октября закуплено около 150 тыс. деревъ. Товаръ покупался преимущественно по 5 руб. 50 к. дерево; условіе — $\frac{2}{3}$ наличными, остальные на 9 мѣсяцевъ. Березовый уголь въ двойныхъ куляхъ въ началѣ весны покупали здѣсь по 65—70 к. куль; теперь же цѣна на него поднялась до 1 руб., при чемъ запасы этого товара въ Дубовкѣ имѣются въ общемъ небольшіе, да и то преимущественно въ рукахъ богатыхъ лесоторговцевъ. Распиловка бревенника продолжается; распиливается ежедневно около 800 деревъ. Постороннимъ лицамъ пилать бревенникъ по 80 к. съ дерева, при чемъ товаръ вытаскивается изъ воды за счетъ заводчиковъ; укладка теса въ клѣтки тоже. (Тор.-Пр. Г.).

Хроника

Лѣсной отдѣлъ на минской выставкѣ.

На минской сельско-хозяйственной и кустарно-промышленной выставкѣ лѣсные экспонаты были сосредоточены въ отдѣльномъ павильонѣ, за исключеніемъ болѣе громоздкихъ, которые помѣщались особо, на открытомъ мѣстѣ. Участіе въ лѣсномъ отдѣлѣ принимали василевичская лѣсная школа, частные лесовладѣльцы и разныя предпріятія, относящіяся къ лѣсной промышленности. Василевичская лѣсная школа представила между прочимъ рѣдкіе экспонаты: дубовый кряжъ 30 фут. длины и толщиной въ нижнемъ отрубѣ 45 дюйм. и въ верхнемъ 38 дюйм., объемомъ въ 247 куб. фут., вѣсомъ 430 пуд., оцѣненный въ 120 руб.; дерево, изъ котораго выпиленъ кряжъ, имѣло высоту 40 арш. при діаметрѣ $28\frac{1}{2}$ верш. на высотѣ груди, возраста 280 лѣтъ. Рядомъ находился на выставкѣ сосновый кряжъ 30 фут. \times $1\frac{1}{2}$ арш., оцѣненный въ 100 р., вырѣзанный изъ сосны 250-лѣтняго возраста кромѣ того выставлены были бревна 16—17 фут. длины, ваячсы 13 \times 14 дюймовъ толщины, для отправки за границу, коллекція дубовой клепки для бочекъ и вагонной клепки для заграничнаго экспорта и ободья, а также инструменты для землѣрныхъ, геодезическихъ и таксаціонныхъ работъ, коллекціи древесныхъ породъ, насѣкомыхъ вредныхъ и полезныхъ въ лѣсномъ хозяйствѣ, образцы древесныхъ отрубковъ нормальныхъ и поврежденныхъ разными насѣкомыми, гербаріи травянистыхъ лѣсныхъ растений и разныя чертежныя работы учениковъ.

Товарищество технической разработки лѣсныхъ про-

изведеній въ Варшавѣ, владѣющее обширными лѣсами въ Волынской губ., экспонировало паркетныя и разнообразныя столярныя издѣлія—окна, двери и проч., въ совершенно готовомъ для употребленія видѣ. Товарищество имѣетъ собственные заводы—лесопильные, столярныя и паркетныя; товары свои оно сбываетъ кромѣ внутреннихъ рынковъ также и за границу.

Производство картона изъ древесной массы (ели) представлено двумя фабриками—И. В. Григоровича, им. Раевка, Вилейскаго уѣзда, и графа Пининскаго-Валевскаго, фабр. „Маквинъ“, Ровенскаго уѣзда.

К. І. Свяцкій (имѣн. Бѣлица, Сѣнинскаго уѣзда, Могилевской губ.) экспонировалъ разные лѣсные матеріалы—клепку бочковую и вагонную и другіе ассортименты. Въ лѣсахъ г. Свяцкаго ведется обширная фабрикація спичечной соломки для спичекъ; для этой цѣли употребляется осина крупнаго діаметра. Изъ отрубковъ этого дерева посредствомъ машины вырѣзываются спиральныя древесныя ленты, которыя разрѣзываются на спичечныя соломки. Въ числѣ выставленныхъ отрубковъ находится отрубковъ сосны возраста 196 лѣтъ, $1\frac{1}{2}$ арш. діаметра, взятый изъ дерева высотой въ 50 арш.

Весьма интересны были строительные матеріалы изъ лѣсовъ И. С. Ваньковича, им. Слѣпянка, Минской губерніи и уѣзда, изъ коихъ выдѣлялись своими размѣрами брусья англійскіе и голландскіе, длиной въ 35—38 фут. при толщинѣ 12 \times 13 дюймовъ и бревно длиной въ 42 фута.

Продукты сухой перегонки лѣса—скипидаръ, смола, пекъ и уголь экспонировались Зельдовичами, изъ имѣнія Домброво, Бобруйскаго уѣзда.

Г. Френкель, изъ Варшавы, демонстрировалъ образцы дерева, пропитаннаго химическимъ составомъ по способу г. Лебіода для цѣлей предохраненія отъ гніенія и сообщенія дереву огнеупорности.

О стремленіи къ искусственному лесоразведенію въ сѣверо-западномъ краѣ ясно говорятъ экспонаты графини А. К. Лубенской, графа К. Е. Чапскаго и графини М. И. Красинской. Графиня Лубенская выставила саженцы и сѣянцы разныхъ древесныхъ породъ изъ им. Межево и Сармацкѣ, Могилевской губ., а графъ К. Е. Чапскій—коллекцію саженцевъ изъ прусиновскаго лѣсничества (имѣн. Станьковъ и Прусиново). Графиня Красинская, им. Кухцице, Минской г., Игуменск. уѣзд., экспонировала модель-сушилню для добыванія сѣмянъ изъ шишекъ лѣсныхъ породъ.

О заготовкѣ осинової клепки въ Любимскомъ уѣздѣ.

Близъ ст. Пречистой, московско-ярославско-архангельской желѣзной дороги, въ Любимскомъ уѣздѣ, Ярославской губерніи, заготавливается клепка изъ осины для нефтяныхъ полубочекъ. По собраннымъ нами свѣдѣніямъ оказывается между прочимъ, что изъ осины средняго размѣра, въ 3—5 саж. длины и 6—8 вершковъ толщины, выходитъ до 600 штукъ клепки. Одинъ рабочій можетъ заготовить ее въ день до 200 штукъ; за выработку 100 штукъ рабочіе получаютъ 65 коп. Доставка клепки до станціи (10—15 верстѣ) обходится

отъ 2 до 3 рублей за 1000 штукъ; отправка до Ярославля купцамъ Понизовкину, Рагозину, Нобелю и фирмѣ Мазутъ стоитъ 9 рублей за вагонъ (помѣщается до 9.000 штукъ). Клепка сдается этимъ фирмамъ по 20 рублей за 1.000 штукъ. Такимъ образомъ отъ 1.000 штукъ клепки лѣсовладельцы получаютъ пользы 2 рубля. Полагая же, что изъ кубической сажени можетъ получиться клепки около 3.000 шт., выходитъ, что за кубическую сажень отборнаго осинового лѣса владелецъ лѣсной дачи при хозяйственной заготовкѣ клепки можетъ получить 6 рублей. Нужно принять при этомъ во вниманіе, что сердцевинная гниль и дупловатость осинъ не препятствуетъ заготовкѣ клепки; лишь бы ближайшая къ периферіи часть древеснаго ствола была здорова, такъ какъ центральная часть ствола при заготовкѣ клепки всегда стесывается.

4.

— Лѣсное торговое акціонерное общество въ Вѣнѣ („Holz-Handels—Actien-Gesellschaft in Wien“) въ лицѣ его повѣреннаго австро-венгерскаго подданнаго В. Гартмана получило право аренднаго пользованія на 15 лѣтъ лѣсныхъ дачъ, принадлежащихъ Миръ-Амедъ-хану Талышинскому, подъ названіемъ „Астаринскій магалъ“ въ Ленкоранскомъ уѣздѣ, Бакинской губ., для устройства лѣсопромышленнаго предпріятія съ правомъ рубки лѣсныхъ породъ деревьевъ. Сдѣлка по арендному договору акціонернаго общества съ владельцемъ дачъ состоялась въ Петербургѣ, гдѣ теперь и находится представитель названнаго общества. Рубка деревьевъ и экспортъ лѣса за границу начнется съ января 1902 года.

— 7-го октября въ Лодзи въ новомъ городскомъ паркѣ состоялся праздникъ древонасажденія учениками гимназіи. Присутствовали президентъ города, полицій-мейстеръ, директоръ гимназіи и учебный персоналъ.

— Наименованіе клепка, включенное въ желѣзнодорожную номенклатуру, съ 31 октября замѣняется болѣе подробнымъ: „клепка (боковины и донья) зауторенная и незауторенная, фугованная и нефугованная“.

— Съ 3-го ноября сборъ за станціонные расходы за повагонныя перевозки древесной и соломенной массы (целлюлозы) и полумассы для выдѣлки бумаги: сухой и сырой въ продыравленномъ видѣ и мокрой въ бочкахъ, будетъ взиматься въ размѣрѣ 0,4 коп. съ пуда.

— Недавно послѣдовало разъясненіе, что норма повагонной нагрузки для древесной и соломенной массы (целлюлозы) и полумассы, для выдѣлки бумаги: сухой и сырой въ продыравленномъ видѣ, должна быть принимаема въ 610 пудовъ.

— Томскимъ управленіемъ государственныхъ имуществъ 12-го сентября открытъ въ г. Томскѣ, на берегу р. Томи, казенный лѣсной складъ для продажи лѣсныхъ матеріаловъ. Продажа производится на мѣстѣ, а также и въ канцеляріи нелюбинскаго лѣсничаго, живущаго въ г. Томскѣ.

Пожертвованія въ память М. К. Турскаго.

Съ 8 августа по 24 сентября 1901 г. къ казначею Московскаго лѣснаго общества поступило пожертвованій

на увѣковѣченіе памяти М. К. Турскаго: отъ А. Д. Кудрявцева—на пам. 5 р., стип. 5 р.; лѣснаго ревизора г. Молодецкаго—на пам. 50 к., на стип. 50 к., В. А. Селезнева—на пам. 20 к., на стип. 20 к., Ф. И. Суколенова—на пам. 10 коп., на стип. 10 к., И. В. Нехоева—на пам. 10 к., на стип. 10 к., Т. С. Нехоева—на пам. 10 к., на стип. 10 к., И. Д. Воронцова—на стип. 20 к., Ип. Нехоева—на пам. 5 к., стип. 5 к. (все чрезъ г. Молодецкаго); отъ Адольфа Ивановича Шмидъ—на стип. 10 р., Ник. От. Вадеръ—на стип. 10 р., Анаст. Петр. Сукочева—на пам. 5 руб., на стип. 10 р. (все чрезъ г. Шмидъ); отъ фастовицкаго лѣсничаго И. П. Берзингъ—на пам. 2 р., на стип. 1 р., С. С. Нуварьева—на пам. 1 р., П. Н.—на пам. 25 к., на стип. 75 коп. (все чрезъ г. Берзингъ); Е. Е. Ганько—на пам. 1 р., на стип. 1 р., Агр.-тех. Павла Ганько—на пам. 3 р., на стип. 2 р., В. Я. Андерсонъ—на пам. 3 р., на стип. 2 р. (чрезъ Е. Ганько); Як. Фед. Ланцева—на стип. 1 р. 50 к., Н. З. Кутузова—на стип. 1 р., А. Ф. Чернышева—на стип. 1 р., А. Г. Бѣляева—на стип. 50 к. (чрезъ г. Ланцева); отъ лѣсничаго войскового лѣсничества Терской области А. А. Вертепова—на пам. 3 р. 30 к., чиновъ лѣсной стражи (5 человекъ)—на пам. 70 к. (чрезъ него же). Итого на памятникъ 26 руб. 30 коп. и на стипендію 47 руб., а всего съ прежде поступившими 5.647 р. 45 к., въ томъ числѣ: на памятникъ 2.561 р. 47 к. и на стипендію 3.085 р. 98 к.; кромѣ того, 5 р. на рѣшетку вокругъ могилы.

Новыя книги.

За послѣднее время появились въ печати, между прочимъ, слѣдующія сочиненія на русскомъ, нѣмецкомъ и французскомъ языкахъ.

Разведеніе лѣсныхъ деревьевъ. М. Турскаго. 7-ое изданіе, in 8° 62+1 нен. стр. Съ рисунками въ текстѣ. Москва, 1901. Ц. 30 к.

Овраги, укрѣпленіе и облѣсеніе ихъ простыми способами. В. Н. Спасскаго. Изданіе К. И. Тихомирова. Съ рисунками in 8° 26 стр. Москва, 1901. Ц. 5 к.

Журналъ третьяго губернскаго съѣзда лѣсныхъ чиновъ Владимірской и Рязанской губерній, 11, 12 и 13 мая 1901 года. in 8° 39 стр. Владиміръ 1901.

Климатическія невзгоды садовъ нашего отечества и сравненіе ихъ съ климатическими условіями Западной Европы и Сѣверной Америки. А. Шмитъ. in 8° 140 стр. Спб., 1901 г.

Борьба съ вредителями въ садоводствѣ посредствомъ опрыскиванія. Составлено по книгѣ „The Spraying of plants“ Эрнеста Лодмена. Н. И. Кичиновымъ. Изданіе 2-ое, департамента земледѣлія. in 8° 1+127 стр. съ 30 рис. Харьковъ, 1901. Ц. 50 к.

Домовый грибокъ (Merulius lacrymans) и практическія совѣты для борьбы съ нимъ. По порученію комиссіи при Императорскомъ С.-Петербургскомъ обществѣ архитекторовъ составилъ К. Ф. Баумгартенъ. in 8° 1+49 стр. съ 24 рис. Спб., 1900. Ц. 80 к.

Жуки, повреждающіе дерево въ складахъ Туркестанскаго края, и способы ихъ уничтоженія. Н. Н. Соко-

Леса. Изд. департамента земледѣлія. Сиб., 1900. 8°. Стр. 27.

Das Forststrafgesetz der Pfalz nebst Vollzugsvorschriften in der gegenwärtigen Fassung. Von *Rilermann*. in 8°. Kaiserslautern. 1.80 Mk.

Die Ergebnisse der in den preussischen Staatsforsten ausgeführten Anbauversuche mit fremdländischen Holzarten. Von *Schwappach*. in 8°. IV—106 s. Berlin. 1901. 2.40 Mk.

Die württembergische Waldfeuerlöschordnung vom 4. VII 1900. Mit Erläuterungen und den Vollzugsvorschriften zum Gebrauch für Bezirks- und Gemeindebehörden, für Forstbehörden, Forstschutzbedienstete und Waldarbeiter, für Waldbesitzer und Feuerwehren. in 12°. 64 s. Stuttgart. 64 Pfg.

Observations de météorologie forestière faites à la station des recherches de l'Ecole nationale des eaux et forêts (1867—1899). Par M. *Raoul de Drouin de Bouville*, garde général des eaux et forêts. in 8°. 31 p. 7 tableaux et une carte. Paris. 1901.

Le Chêne de juin. Notice sur une variété bressane du chêne pédonculé. Par E. *Gilardoni*. 2 édition. in 8°. 24 p. avec 1 carte et 4 vues. Nancy. 1901.

Influence des forêts sur les phénomènes météorologiques, le régime des eaux, le climat, l'hygiène publique. Par O. *Toussaint*. in 8°. 20 p. Bar-le-Duc. 1901.

Справочный отдѣлъ.

Предстоящіе торги и поставки.

20 октября въ орловской губернской земской управѣ, въ 12 час., рѣшител. торги на поставку швырковыхъ дровъ березовыхъ и дубовыхъ для богоугоднаго заведенія 525 саж. и для Кишкинки 180 с., всего 705 саж.

23 октября въ таврической казенной палатѣ (г. Симферополь), съ переторжкой чрезъ 3 дня, торги на поставку для керченскаго отдѣла пограничной стражи, въ Феодос. уѣздѣ и Темрюжскомъ отд. Кубанск. обл., въ 1902 г., до 219 куб. саж. дровъ.

23 октября въ кievской казенной палатѣ, въ 12 ч., съ переторжкой на 27 октября, торги на поставку въ 1902 г. для кievской тюрьмы и арестант. отдѣленія: дегтя 374 ведра, метель березовыхъ 14.000 шт., вѣшниковъ банныхъ 10.200 шт. и ложекъ деревянныхъ 600 шт.

24 октября въ управленіи балтійской и пековско-рижской жел. дор. (Петербургъ, Галерная, 32), въ 1 часъ, конкуренція на поставку досокъ, пластинъ, бревень, брусевъ и пр. лѣсныхъ матеріаловъ.

25 октября въ управленіи сызрано-виземской жел. дор. (Калуга), въ 12 ч., торги на поставку для 1902 г. дровъ 24.300 куб. саж.

25 октября въ ковенской казенной палатѣ (г. Ковно), въ 12 ч., съ переторжкой 26 октября, торги на поставку въ 1902 г. для таурогенской бригады корпуса пограничной стражи, въ Росіенскомъ, Шавельск. и Владиславовск. уѣздахъ трехполѣнныхъ дровъ 990 саж. и дровъ польской полукубич. мѣры 658 саж.

25 октября въ орловской казенной палатѣ (г. Орель), въ 1 часъ, съ переторжкой чрезъ 3 дня, торги на поставку въ 1902 г. для войскъ дровъ трехполѣнныхъ: въ Орлѣ до 1.093 саж., въ Ельцѣ 263 саж., въ Ливнахъ до 12 саж. и для лагеря при г. Орлѣ 608 саж.

25 октября въ кубанскомъ александров. реальномъ училищѣ, торги на поставку въ 1902 г. дубовыхъ дровъ на 1.950 р.

25 октября въ александровскомъ военномъ училищѣ (Москва), въ 12 час., торги на поставку въ 1902 г. дровъ на 17.100 руб.

29 октября въ курляндской казенной палатѣ, въ 12 ч., съ переторжкой на 2 ноября, торги на поставку на 1 или 2 года для войскъ въ г. Митавѣ трехполѣнныхъ дровъ до 500 сажонъ въ годъ.

29 октября въ орловской казенной палатѣ (г. Орель), съ переторжкой чрезъ 3 дня, торги на поставку въ 1902 г. въ исправител. арестантское отдѣленіе дровъ березовыхъ: трехполѣнныхъ до 150 саж. и швырковыхъ $1\frac{1}{4}$ куб. саж. и еловыхъ швырковыхъ до 15 куб. саж., на 3.863 руб.

29 октября въ плоцкомъ губернскомъ правленіи, въ 12 ч., торги на поставку въ 1902 г. для войскъ дровъ 27.571 полукуб. саж., въ томъ числѣ по Плоцкому уѣзду—8.679 саж., по Праснышскому—5.146 саж., Цѣхановскому—4.097 с., Млавскому—3.828 с., Серпецкому—2.387 с., Рышнскому—1.969 с. и по Липновскому уѣзду 1.465 саж. Поставка дровъ неравдѣльно съ камен. углемъ.

31 октября въ управленіи златоустовскаго уѣзднаго воинскаго начальника рѣшителя. торги на поставку для резервнаго баталіона въ г. Златоустѣ трехполѣнныхъ дровъ до 810 саж.

31 октября въ московскомъ военно-окружномъ совѣтѣ (Москва), въ 1 часъ, торги на поставку въ 1902 г. лициковъ деревни. 5.685 шт. и стружки древесной 640 пуд.

2 ноября въ управленіи московско-брестской жел. дор. (Москва, Страстная пл.), въ 1 часъ, конкуренція на поставку для 1902 г. сосновыхъ шпаль 880.000 шт.

2 ноября въ таврической казенной палатѣ (г. Симферополь), рѣшительные торги на поставку въ 1902 г. для крымской бригады 5-го округа корпуса пограничной стражи трехполѣнныхъ дровъ 650 саж. 1 арш., по побережью Чернаго моря отъ г. Перекопа до дер. Карагатаь (Феодосійск. уѣзда).

2 ноября въ саратовскомъ губерн. распорядительномъ комитетѣ, съ переторжкой чрезъ 3 дня, торги на поставку до 2.545 саж. дровъ для войскъ въ г. Саратовѣ.

5 ноября въ смоленскомъ губернскомъ правленіи, съ переторжкой чрезъ 3 дня, торги на поставку въ 1902 году 3.738 телеграфныхъ столбовъ по Смоленской губ.: для участка Ярцево-Бѣлый—1.782 шт., ст. Дорогобужь,—г. Дорогобужь 194 шт., Смоленскъ-Порѣчье—277 шт., Смоленскъ-Минскъ 1247 шт.

5 ноября въ московскомъ губернскомъ правленіи (Москва, Воскресенская пл.), въ 12 час., съ переторжкой на 9 ноября, торги на поставку $\frac{3}{4}$ -выхъ дровъ еловыхъ и $\frac{3}{4}$ осиновыхъ и камен. угля на 67.90) р. для московскихъ тюремъ и тюремной больницы.

9 ноября въ хозяйств. комитетѣ московской военно-фельдшерской школы (Москва, Госпитальная ул.), въ 12 ч., торги на поставку въ 1902 г. дровъ на 8.725 руб.

10 ноября въ управленіи московско-ярославо-архангельской жел. дор. (Москва, вокзалъ), въ 1 часъ, конкуренція на поставку для 1902 г. соснов. и еловыхъ шпаль для линій широкой колеи 330.000 шт., сосновыхъ шпаль для шуйско-иванов. линіи 53.000 шт., шпаль для узкой колеи 435.000 шт., переводныхъ брусевъ 332 комплекта.

12 ноября въ московскомъ военномъ училищѣ (Москва, Красноказарменный пр.), въ 12 ч., торги на поставку для 1902 г. дровъ: березовыхъ 350 саж. на 3.097 р., осиновыхъ 525 саж. на 3.725 р. и сосновыхъ съ еловыми 525 саж. на 3.990 р.

13 ноября въ конторѣ севастопольскаго порта рѣшительный торгъ на поставку въ 1902 г. въ портовые магазины: въ Николаевѣ—дровъ осиновыхъ 435 пог. саж. и древеснаго угля 805 четвертей и въ Севастополь—дровъ твердыхъ породъ 1000 пог. саж. и угля древеснаго 6.000 пуд.

15 ноября въ конторѣ инженера Н. Н. Доброхотина (Петербургъ, Лештуковъ пер., 13), въ 12 ч., конкуренція на поставку въ Красноводскъ для постройки южной части Оренбургъ-ташкентской жел. дор., въ 1902—1904 гг.: шпаль—954.100 шт. (сосн. 534.800 и еловыхъ 419.800), переводныхъ брусевъ—128 комплектовъ, мостовыхъ брусевъ—94.000 пог. саж., телеграф. столбовъ—6.172 шт., рѣшетника—119.800 пог. саж., досокъ обрѣзныхъ (6—13 арш. \times 1—3 $\frac{1}{2}$ ")—461.000 пог. саж.

16 ноября въ управленіи либаво-роменской жел. дор. (Минскъ, Подгорная ул.), въ 1 часъ, конкуренція на поставку для 1902 г.: столбовъ телеграфныхъ сосн. и дубовыхъ 4.355 шт., брусевъ дубовыхъ вагонныхъ 9.930 шт., досокъ осиновыхъ вагонныхъ 44.200 шт., досокъ осиновыхъ 164.830 шт., брусевъ

основныхъ строительныхъ 2.520 шт., брусковъ сосновыхъ квадратныхъ 4.000 шт., бревенъ сосновыхъ 43.600 шт., пластинъ сосновыхъ 22.000 шт., латъ 1.225 шт., бревенъ дубовыхъ 325 шт., брусьевъ переводныхъ 700 комп., щитовъ еихговыхъ 83.100 шт., колесъ къ щитамъ 175.000 шт., стоекъ для упряжки платформъ 24.700 шт.

26 ноября въ курской казенной палатѣ, съ переторжкою чрезъ 3 дня, торги на поставку дровъ для войскъ въ г. Курскій и уѣздѣ 1008 саж. на 15.955 руб.

Владиміреко-ризанскимъ управленіемъ государ. имущества назначены торги на продажу лѣса изъ казенныхъ дачъ Рязанской губ.—см. объявленіе въ № 41 журнала.

Костромско-ярославскимъ управленіемъ госуд. имущества назначены торги на продажу лѣса изъ казенныхъ дачъ—Костромской и Ярославской губ.—см. объявленіе въ № 34 журнала.

Черниговскомъ управленіемъ государ. имущества назначены торги на продажу лѣса изъ казенныхъ дачъ Черниговской губ.—см. объявленія въ №№ 35, 36 37 и 41 журнала.

Смоленско-вѣтебско-могилевскимъ управленіемъ государ. имущества назначены торги на продажу лѣса изъ казенныхъ дачъ Смоленской, Вѣтебской и Могилевской губ.—см. объявленіе въ № 36 журнала.

Сузальско-ломжинскимъ управленіемъ государ. имущества

назначены торги на продажу лѣса изъ казенныхъ дачъ—см. объявленіе въ № 39 и въ „Справочн. отд.“ № 40.

Пермскимъ управленіемъ государственныхъ имущества назначены торги на продажу лѣса изъ казенныхъ дачъ Пермской губ.—см. объявленіе въ № 37 журнала.

Управленіемъ вологодскаго удѣльнаго округа назначены торги на продажу лѣса изъ имѣній въ Кирилловск. у., Новгород. губ.—см. объявленіе въ № 39 журнала.

Редакторъ-издатель Н. С. Нестеровъ.

О Б Ъ Я В Л Е Н І Я .

МОЛОДОЙ

12—2

ЛѢСОПРОМЫШЛЕННИКЪ-ПРАКТИКЪ, имѣвшій свое лѣсное дѣло въ средней полосѣ Россіи, **желаетъ поступить** въ солидную фирму по управленію на разработку лѣсовъ въ дачахъ, лѣсопильныхъ заводахъ или складахъ, преимущественно въ средней полосѣ Россіи. Адресовать: г. **Рыбинскъ**, Ярославской губ., предъявителю квит. „Лѣсопромышленнаго Вѣстника“ за № 189.

ПРОДАЖА ЛѢСА

1 ноября 1901 года, съ 10 часовъ утра, будутъ произведены торги въ г. **Вѣтебскѣ**, въ бывшей гостиницѣ „Брози“, на продажу съ пня 9043 шт. сырораствующихъ заклеименныхъ деревьевъ, толщиной въ нижнемъ отрубѣ отъ 8-ми и выше вершк., изъ двухъ кварталовъ **Селезневской дачи** наследниковъ **Графа А. А. Мордвинова**, состоящей во 2-мъ ставѣ Велижскаго уѣзда, при славныхъ рѣкахъ: Западной Двинѣ и Межѣ.—До дня торговъ лѣсъ можно осматривать на мѣстѣ и о подробностяхъ справляться въ конторѣ имѣнія.

Адресъ: г. Велижъ, Вѣтебской губ., имѣніе „Селезни“.

ОТЪ ВИЛЕНСКО-КОВЕНСКАГО

Управленія Государственными Имуществами

объявляется, что въ семь 1901 году Управленіемъ назначены въ нижеуказанныхъ мѣстахъ **торги**, безъ переторжки, **на продажу** лѣса, съ учетомъ по площади и по числу пней, изъ казенныхъ лѣсныхъ дачъ:

15 ноября въ Радзивилишскомъ волостномъ правленіи, по **Радзивилишскому** лѣсничеству, на 8.818 руб.

15 ноября въ Александровскомъ волостномъ правленіи, по **Олитскому** лѣсничеству, на 42.251 руб.

13 ноября въ Щучинскомъ волостномъ правленіи, по **Рожанковскому** лѣсничеству, на 41.399 руб.

5 и 6 ноября въ Россіенскомъ полицейскомъ управленіи, по **Россіенскому** лѣсничеству, на 32.555 руб.

12 и 13 ноября въ Оранскомъ волостномъ правленіи, по **Оранскому** лѣсничеству, на 38.523 руб.

19 ноября въ Девенишскомъ волостномъ правленіи, по **Банштанскому** лѣсничеству, на 73.669 руб.

15 ноября въ Оникштынскомъ волостномъ правленіи, по **Вилкомирскому** лѣсничеству, на 62.663 руб.

29 ноября въ Поставскомъ волостномъ правленіи, по **Мядельскому** лѣсничеству, на 16.843 руб.

Подробныя условія продажи лѣса желающіе могутъ видѣть отъ 10 до 3-хъ часовъ дня ежедневно, кромѣ праздничныхъ дней, въ Управленіи Государственными Имуществами и у мѣстныхъ Лѣсничихъ; подробныя объявленія о поступающемъ въ продажу лѣсѣ Лѣсничіе высылаютъ желающимъ по ихъ требованію.

За осмотромъ назначеннаго въ продажу лѣса предлагается обращаться къ мѣстной лѣсной стражѣ.

ОТЪ ВЯТСКАГО

Управленія Государственными Имуществами.

По распоряженію Вятскаго Управленія Государственными Имуществами въ октябрѣ и ноябрѣ мѣсяцахъ 1901 г. имѣютъ быть произведены **торги**, безъ переторжки, **на продажу** растушаго лѣса изъ казенныхъ дачъ Вятской губерніи въ слѣдующихъ полицейскихъ управленіяхъ:

29 октября	въ Уржумскомъ,
2 ноября	въ Малмыжскомъ,
6 ноября	въ Елабужскомъ,
10 ноября	въ Слободскомъ,
12 ноября	въ Сарапульскомъ,
15 ноября	въ Глазовскомъ и
31 октября	въ Юкшумскомъ

волостномъ правленіи, Яранскаго уѣзда.

Къ торгамъ этимъ предлагается лѣса всего на сумму 1.100.000 р. Лицамъ, желающимъ осмотрѣть предлагаемая къ торгамъ лѣсосѣки, слѣдуетъ обратиться къ мѣстнымъ Лѣсничимъ или лѣсной стражѣ. Торги начнутся въ 12 часовъ дня и будутъ производиться на условіяхъ, изложенныхъ въ подробныхъ объявленіяхъ Управленія, напечатанныхъ въ 78 и 81 номерахъ Вятскихъ Губернскихъ Вѣдомостей 1901 г. Подробныя условія продажи можно видѣть въ Вятскомъ Управленіи Государственными Имуществами и въ канцеляріяхъ мѣстныхъ Лѣсничихъ.

С.-Петербургское и Московское Лѣсныя Общества

симъ объявляютъ, что съ Высочайшаго соизволенія, послѣдовавшаго въ 10-й день января 1900 года, разрѣшено открытіе подписки С.-Петербургскимъ и Московскимъ Лѣсными Обществами среди вѣдомствъ, учреждений и лицъ, интересующихся лѣснымъ дѣломъ, для сбора пожертвованій на сооруженіе памятника покойному профессору Московскаго сельскохозяйственнаго Института дѣйствительному статскому совѣтнику М. К. Турскому, въ лѣсной дачѣ Московскаго Сельскохозяйственнаго Института, и на образованіе капитала для учрежденія стипендіи имени покойнаго въ одномъ изъ лѣсныхъ или сельскохозяйственныхъ учебныхъ заведеній.

Открывъ настоящую подписку, совѣты названныхъ Обществъ рассылаютъ всѣмъ вѣдомствамъ, учреждениямъ и лицамъ, интересующимся лѣснымъ дѣломъ, особые перенумерованные подписные листы съ покорнѣй-

шею просьбою обозначать въ нихъ жертвуемая суммы отдѣльно на сооруженіе памятника и на образованіе стипендіи, каковыя листы вмѣстѣ съ пожертвованіями просить направлять по адресамъ: С.-Петербургъ, домъ Министерства Земледѣлія и Государственныхъ Имуществъ, казначею С.-Петербургскаго Лѣснаго Общества, или Москва, Политехнической Музей, казначею Московскаго Лѣснаго Общества.

Лица, которыя почему-либо не получаютъ означенныхъ подписныхъ листовъ, благоволятъ направлять свои пожертвованія казначеямъ Обществъ по вышеуказаннымъ адресамъ.

Имена жертвователей съ обозначеніемъ жертвуемыхъ ими суммъ публикуются въ „Лѣсномъ Журналѣ“ и „Лѣсопр. Вѣстникѣ“, а равно о поступившихъ суммахъ будетъ опубликовано въ годовыхъ отчетахъ Обществъ.

ВОЛЫНСКОЕ

Управленіе Государственными Имуществами

объявляетъ, что 26-го ноября 1901 года въ Олевскомъ волостномъ правленіи будутъ производиться **торги на продажу лѣса** изъ казенныхъ дачъ слѣдующихъ лѣсничествъ: **Юровскаго** — сплошной рубки 47 дес. 875 саж., выборочной — 18,595 сосновыхъ и 2,284 дубовыхъ деревъ, всего на сумму 100.200 руб.; **Олевскаго** — сплошной 93 дес. 1,590 саж., выборочной: сосновыхъ 9,986 и дубовыхъ 1779, всего на сумму 68.555 руб., и **Радовельскаго** — сплошной 158 дес. 1,453 саж. и выборочной: сосновыхъ 7,089, дубовыхъ 4,941, березовыхъ 5,111, осиновыхъ 321 и ольховыхъ 119, всего на сумму 77.012 руб.

Условія продажи опубликованы въ подробномъ объявленіи.

ПРОДОЛЖАЕТСЯ ПОДПИСКА НА 1901 ГОДЪ
НА ЕЖЕНЕДЕЛЬНЫЙ ЖУРНАЛЪ

ЛѢСОПРОМЫШЛЕННЫЙ ВѢСТНИКЪ.

Журналъ ЛѢсного хозяйства, ЛѢсопромышленности и торговли ЛѢсомъ,
ПОДПИСНАЯ ЦѢНА на годъ 6 рублей и на полгода 4 рубля.
Въ 1901 году годовые подписчики журнала получаютъ въ видѣ бесплатнаго приложенія книгу
ЛѢСНОЙ СПРАВОЧНИКЪ.

ПОДПИСКА ПРИНИМАЕТСЯ въ конторѣ редакціи (Москва, Долгоруковская улица, д. № 42) и
въ извѣстныхъ книжныхъ магазинахъ.

Редакторъ-издатель Н. С. Нестеровъ.



АКЦИОНЕРНОЕ ОБЩЕСТВО

ЗАВОДА
для изготовления

НАПИЛЬНИКОВЪ и * * * * *
РЕМЕСЛЕННЫХЪ ИНСТРУМЕНТОВЪ

НИЖНІЙ
НОВГОРОДЪ
1896.



ОТТО ЭРБЕ въ Ригѣ.

ИЗГОТОВЛЯЕТЪ:

ПИЛЫ для лѣсопильныхъ рамъ.

Круглыя пилы всѣхъ размѣровъ.

Продольныя и поперечныя пилы.

Машинные ножи для станковъ, обрабатываю-
щихъ дерево.

Напильники всѣхъ сортовъ и размѣровъ.

МОЛОТКИ, ДКСЕЛИ, КИРКИ и т. п.

Адресъ для писемъ: Акціонерному
Обществу ОТТО ЭРБЕ, г. Рига.

Значительнѣйшее предпріятіе по этимъ отраслямъ въ Россіи.
Иллюстрированный прейсъ-курантъ бесплатно.

Золотая медаль на Всемирной выставкѣ въ Парижѣ 1900 года.
МАШИНОСТРОИТЕЛЬНЫЙ ЗАВОДЪ

ЛЕДЕРЕРЪ и ПОРГЕСЪ

Кенигсфельдъ, близъ Брюнна, въ Австріи.

СПЕЦІАЛЬНЫЙ ОТДѢЛЪ:

ДРЕВООБРАБАТЫВАЮЩІЯ МАШИНЫ:

Полный ассортиментъ машинъ для оборудованія:

Лѣсопильныхъ заводовъ — Лѣсопильныя рамы, строгательныя
станки, станки съ ленточною пилою для кражей.

Паркетныхъ фабрикъ — Самыя производительныя машины,
конструированныя по собственнымъ патентамъ.

Мебельныхъ фабрикъ, столярныхъ мастерскихъ и т. п.

Всевозможныя спеціальныя машины для обработки дерева.

Паровыя машины и паровые котлы.

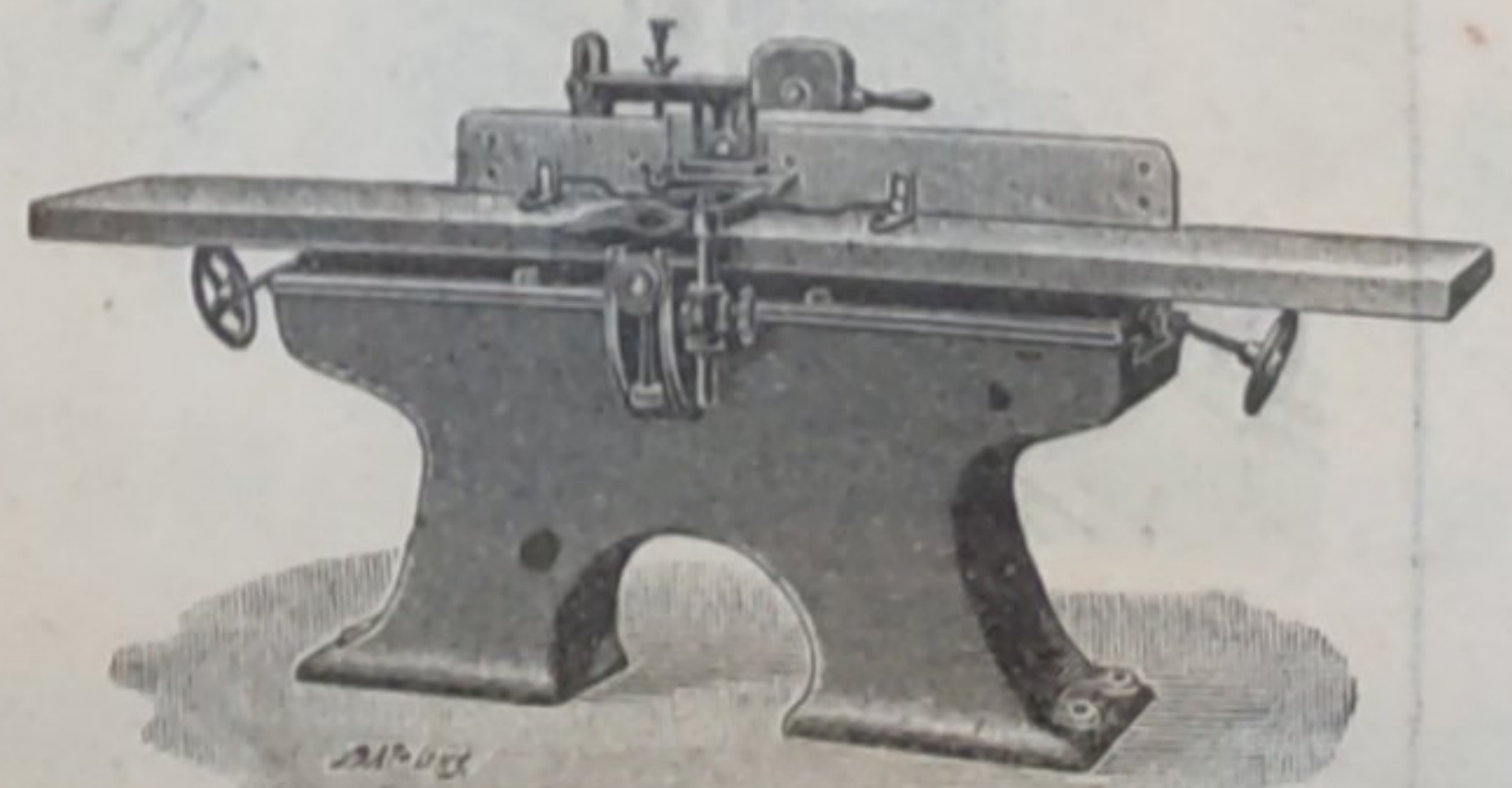
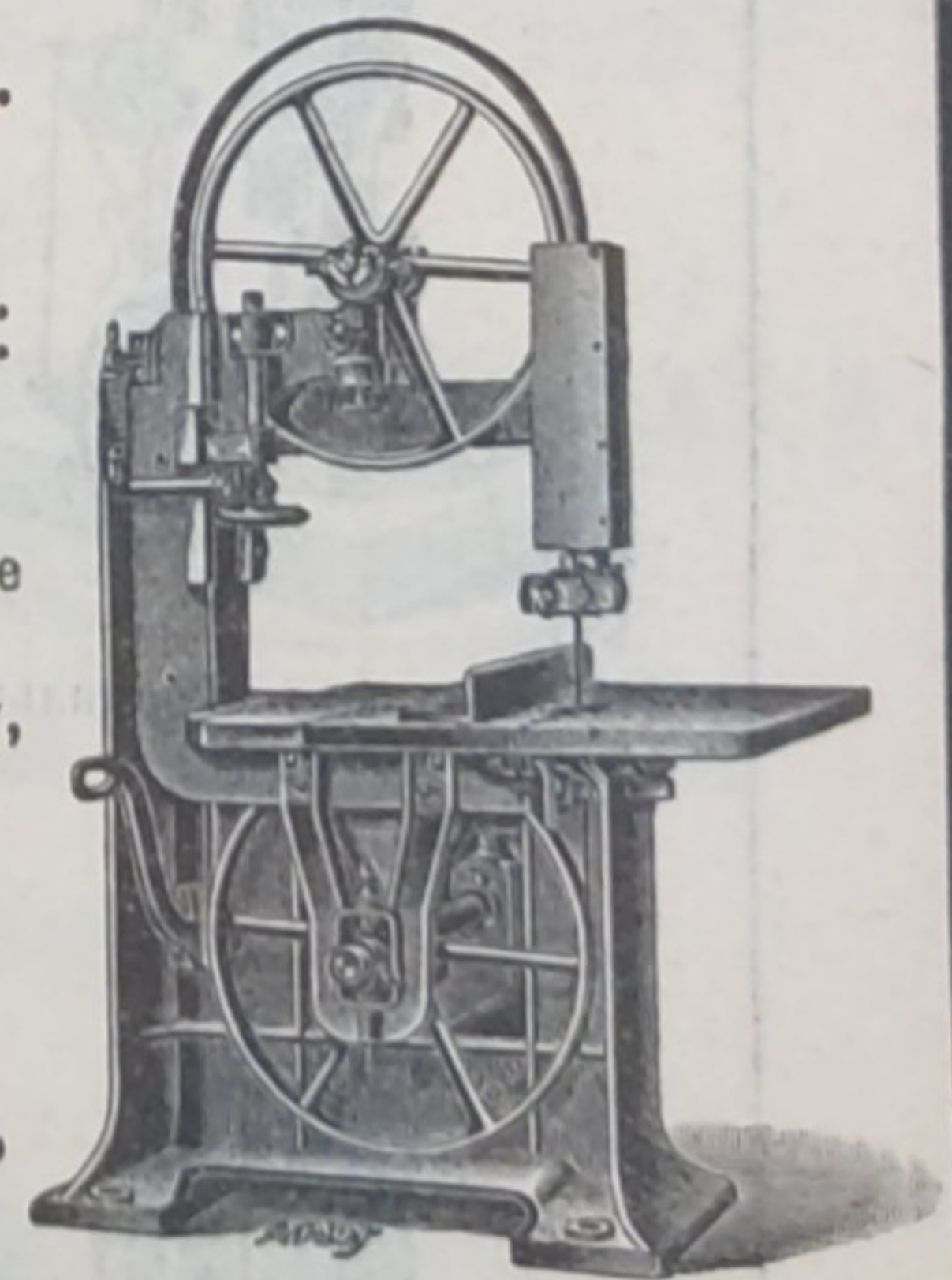
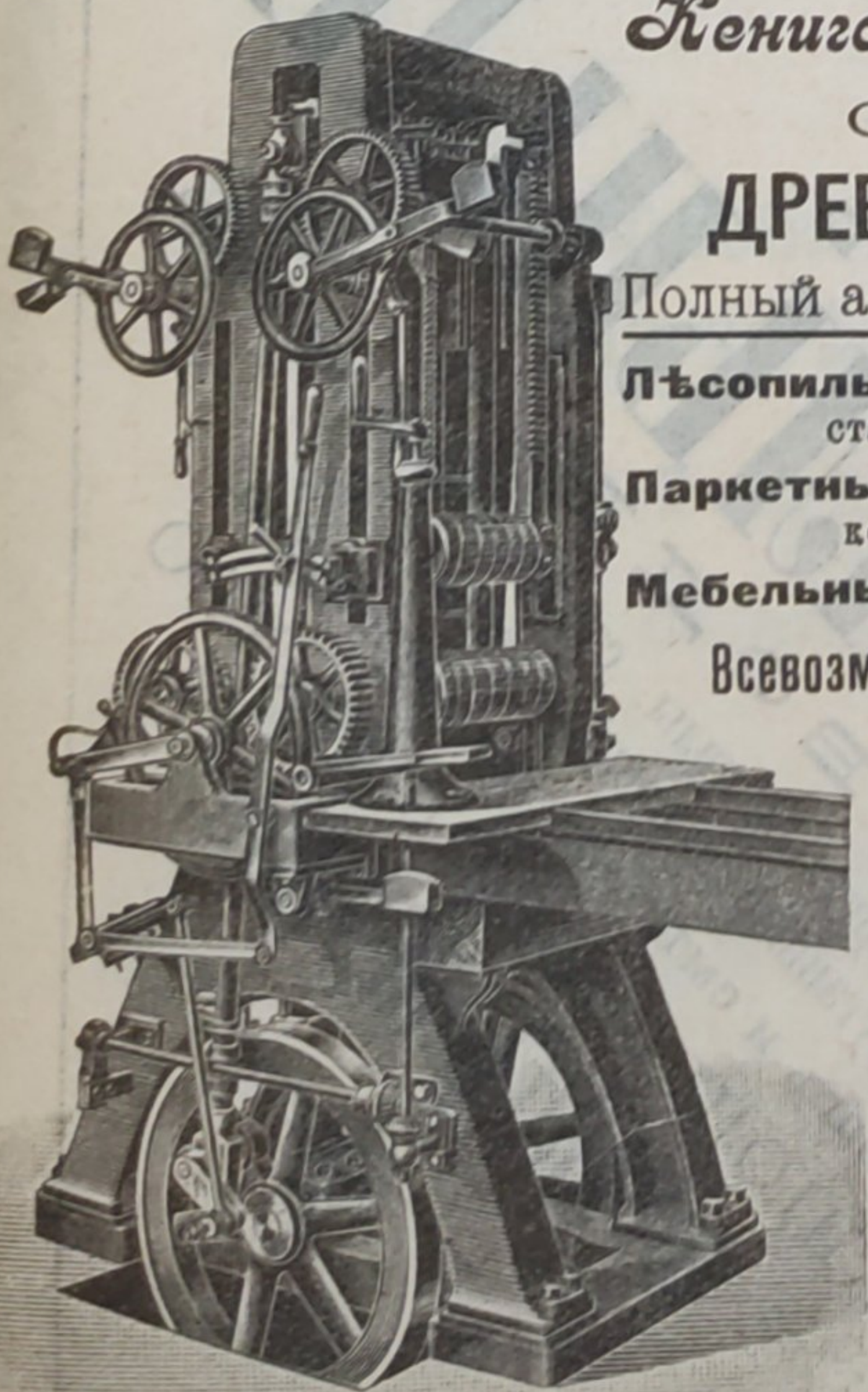
Каталоги и объявленія высылаются бесплатно.

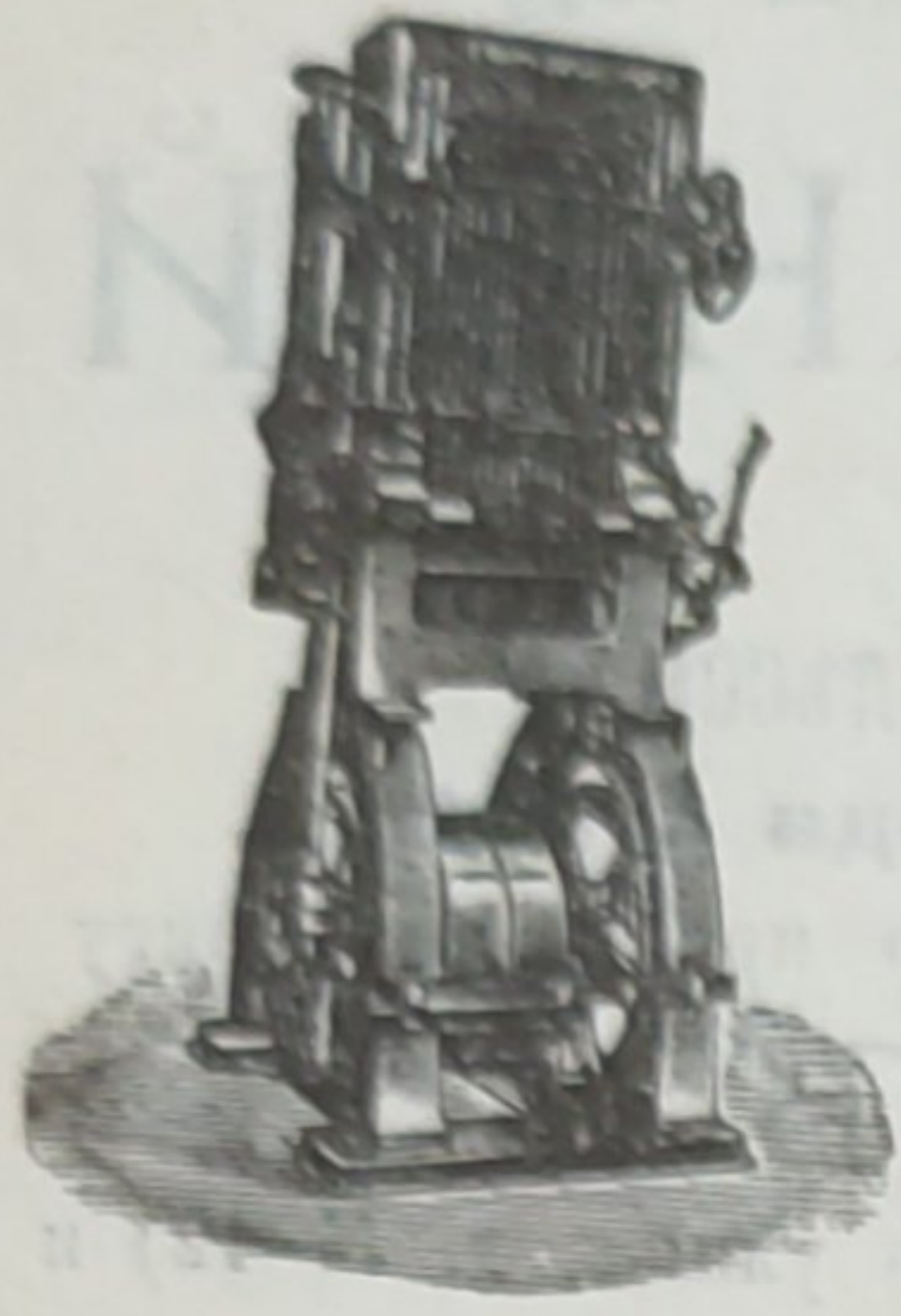
ПРЕДСТАВИТЕЛЬ

П. Висневскій и К^о.

С.-ПЕТЕРБУРГЪ,

Фоктанка, № 52.





Г. ПИРВИЦЪ и К^о, Рига.

(Шоссе № 20).

МАШИНОСТРОИТЕЛЬНЫЙ и ЧУГУНО-ЛИТЕЙНЫЙ ЗАВОДЪ.

Основанъ въ 1876 г.

СПЕЦІАЛЬНОСТЬ:

УСТРОЙСТВО ЛѢСОПИЛЕНЪ

СЪ МАШИНАМИ ИСПЫТАННОЙ НАИЛУЧШЕЙ КОНСТРУКЦІИ.

Неподвижные вертикальные лѣсопилы, перевозимые лѣсопилы на колесахъ, лѣсопилы, станки, монтир. на дерев. станинѣ, стругальныя машины, обрѣзныя и маятниковыя пилы, машины для производства древесной шерсти, гонтовые станки, пробивныя станки для пильн. зуб., продольныя и круглыя пилы и др.

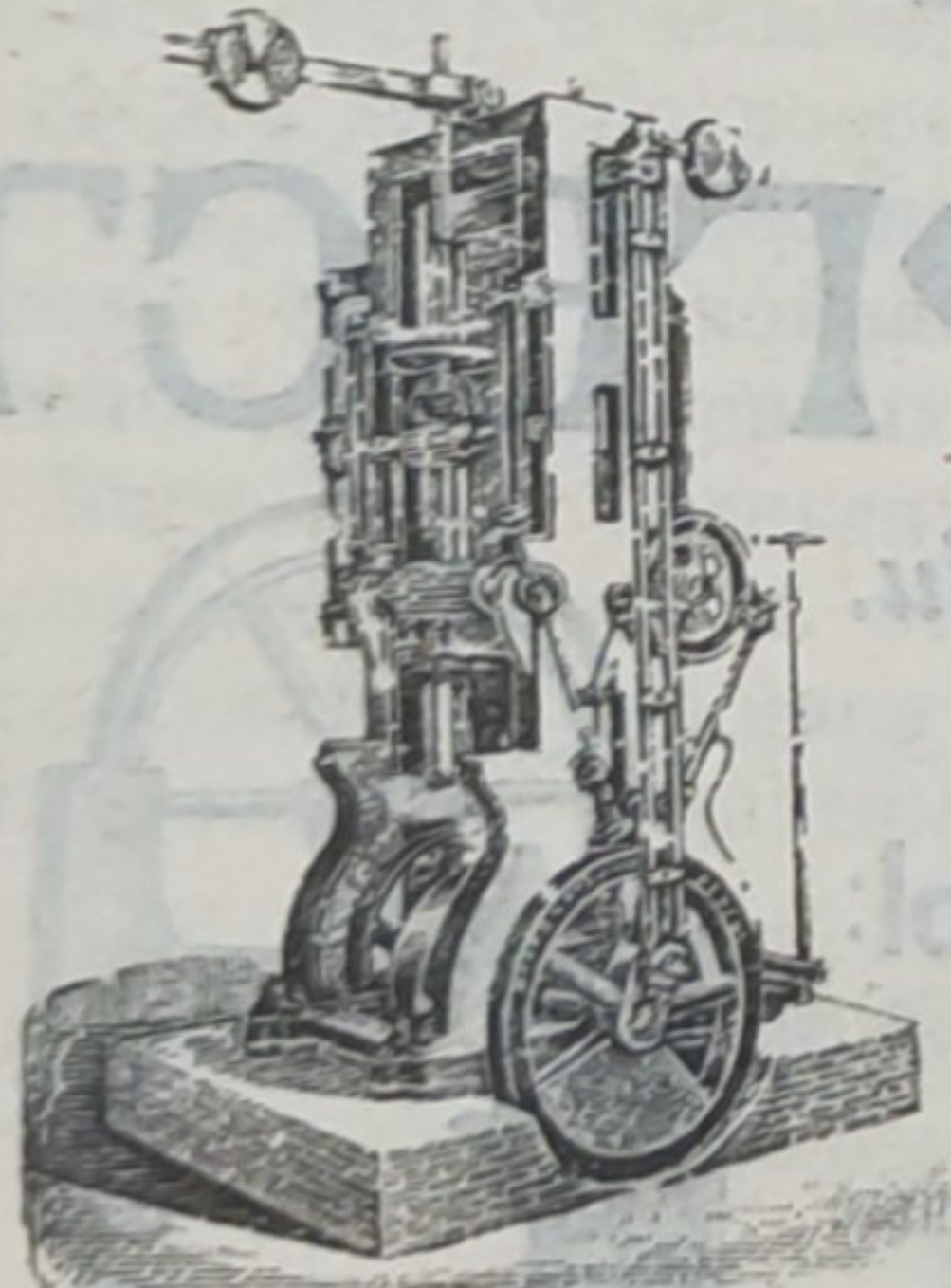
Свидѣтельствами можемъ доказать, что лѣсопилы нашего образца распиливаютъ въ сутки отъ 400 до 500 бревенъ.

НАГРАДА ЗА ЛѢСОПИЛЬНЫЕ СТАНКИ: Нижній-Новгородъ 1896 г. **Золотая медаль.**

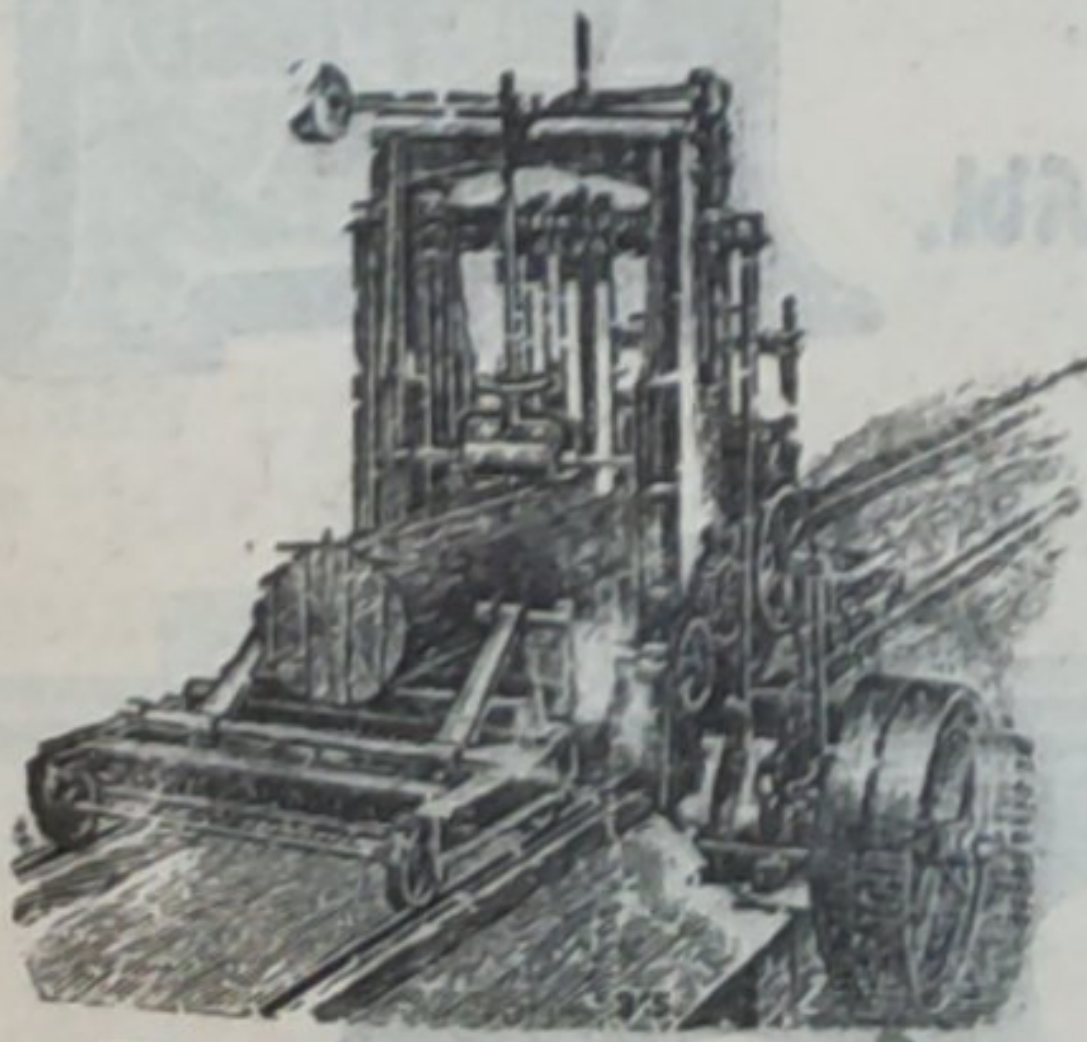
Сказанныя машины для обработки дерева во всякое время въ большомъ количествѣ въ работѣ, и поэтому могутъ быть заказы исполнены, если не немедленно, то въ кратчайшее время.

Каждая лѣсопильная машина до отправки подвергается нѣскольконедельному испытанію, для каковой цѣли при заводѣ устроена комплентная лѣсопиля. Этимъ устройствомъ достигается монтажъ на мѣстѣ назначенія въ кратчайшее время, подъ ручательствомъ немедленнаго безпорочнаго хода каждой машины. Интересующимся, слѣдовательно, дается возможность осмотрѣть машины въ дѣйствиіи и лично убѣдиться въ ихъ преимуществахъ.

КАТАЛОГИ ВЫСЫЛАЮТСЯ БЕЗПЛАТНО.



Постоянная лѣсопильная рама.



Переносная лѣсопильная рама.

АКЦИОНЕРНОЕ ОБЩЕСТВО
ФРАНЦЪ КРУЛЛЬ,
 РЕВЕЛЬ.
 МАШИНОСТРОИТЕЛЬНЫЙ ЗАВОДЪ
 ОСНОВАНЪ 1865 ГОДА.
ЛѢСОПILЬНЫЕ
 СПЕЦІАЛЬНОСТЬ
 ЗАВОДЪ,
 лѣсопильныя рамы, круглыя пилы, строгательныя, долбежныя,
 фуганныя и прочіе станки.
 АКЦИОНЕРНОЕ ОБЩЕСТВО
ФРАНЦЪ КРУЛЛЬ.

АКЦИОНЕРНОЕ ОБЩЕСТВО
МАШИНОСТРОИТЕЛЬНЫХЪ ЗАВОДОВЪ

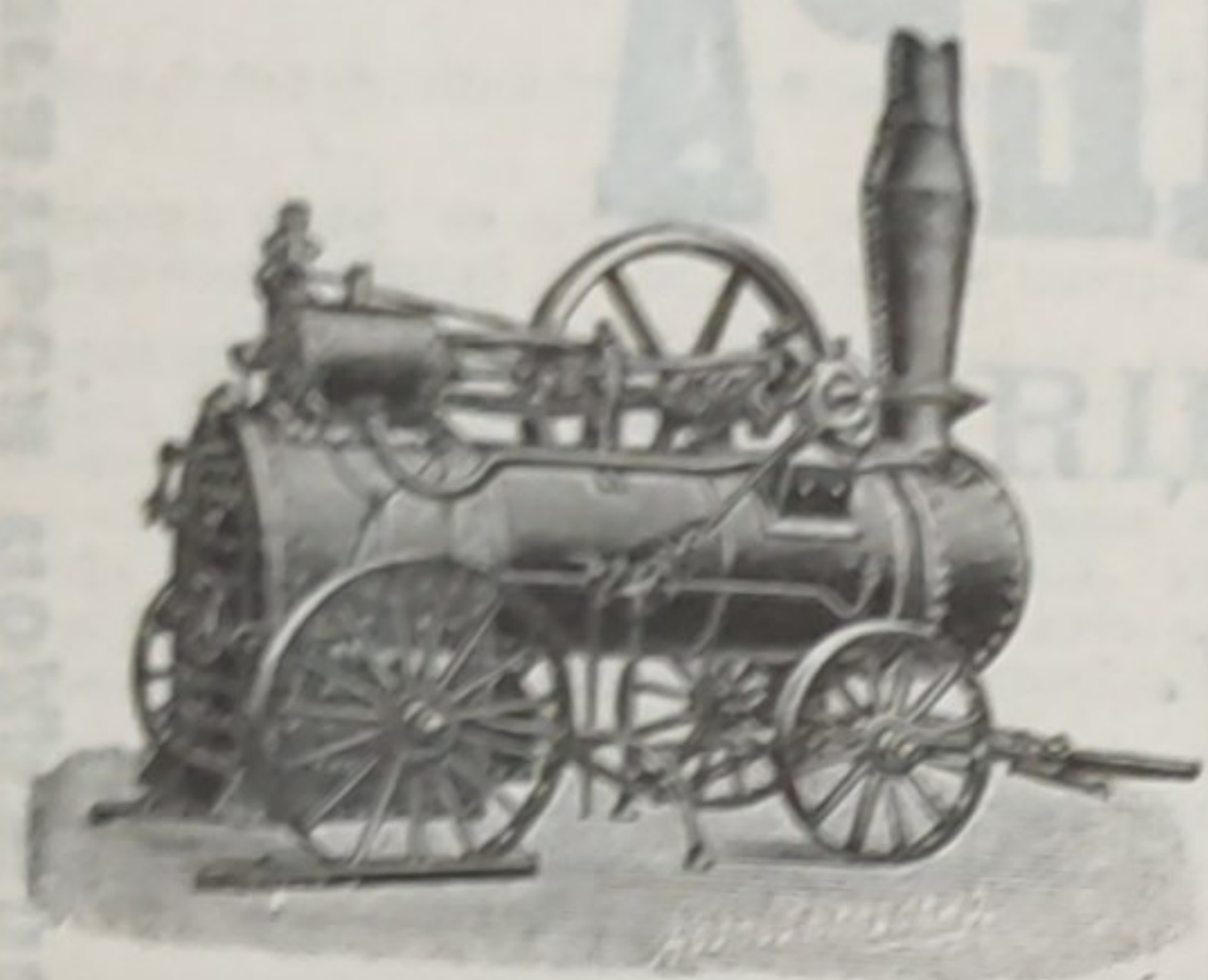
„Мужикъ“

ЭСКИЛЬСТУНА ВЪ ШВЕЦИИ.

СПЕЦИАЛЬНОСТЬ:

ЛОКОМОБИЛИ,

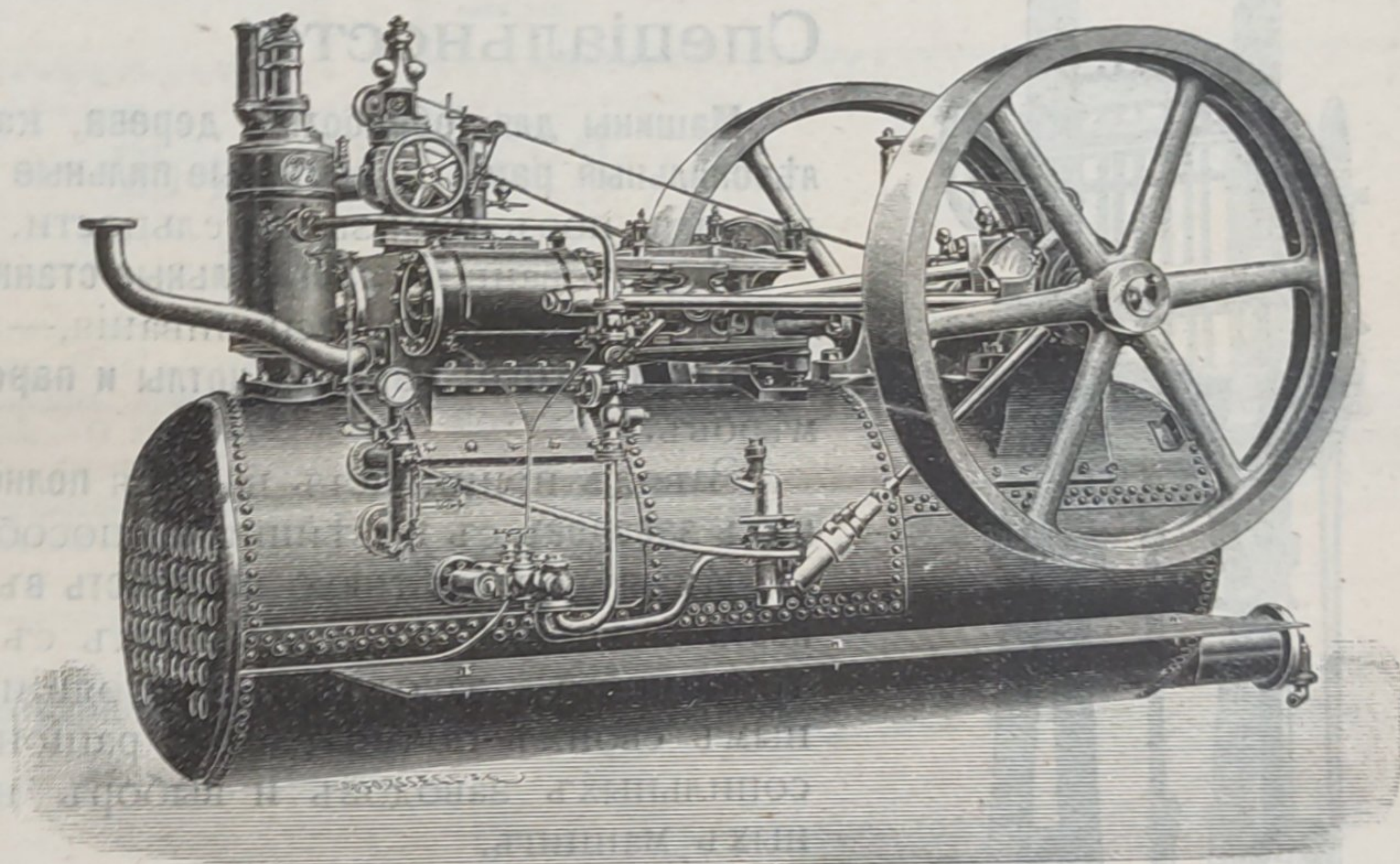
на колесахъ и безъ оныхъ, всѣхъ размѣровъ.



Обыкновенный типъ.

Локомобили,

конструированные,
специально для лѣсо-
пиленъ, отапливае-
мые дровами, щепка-
ми и даже мокры-
ми опилками.



Локомобиль для лѣсопиленъ.

Локомобили ходовыхъ размѣровъ имѣются на складѣ и
могутъ быть высланы по первому требованію.

Цѣны и точныя дакныя высылаются безплатно по адресу. —

Единственный представитель для всей Россіи

Эмиль Гамринъ,

Москва, Мясницкая, домъ Давыдовой.

Адресъ для телеграммъ: Гамринъ—Москва.



АКЦИОНЕРНОЕ ОБЩЕСТВО
МАШИНОСТРОИТЕЛЬНЫХЪ ЗАВОДОВЪ

І. и К. Г. БОЛИНДЕРА

въ СТОКГОЛЬМЪ—ШВЕЦІЯ.

Основано въ 1844 году.

Спеціальности:

Машины для обработки дерева, какъ-то: патентованныя лѣсопильныя рамы и обрѣзные пильные станки не достигнутой до сихъ поръ производительности.

Патентованныя строгательные станки и станки съ круглою пилою для продольнаго распиливанія,—новѣйшей конструкціи.

Кромѣ того: паровые котлы и паровыя машины всѣхъ размѣровъ.

Заводъ принимаетъ на себя полное оборудованіе лѣсопильныхъ заводовъ съ новѣйшими способами обработки дерева.

Имѣя долготѣльную опытность въ области лѣсопромышленности и вполнѣ освѣдомленныхъ съ лѣснымъ дѣломъ сотрудниковъ, заводъ въ состояніи гарантировать почтеннымъ своимъ покупателямъ рациональное устройство лѣсопильныхъ заводовъ и выборъ наиболее цѣлесообразныхъ машинъ.

Заводомъ БОЛИНДЕРА оборудовано въ Скандинавіи и въ Россіи болѣе 350 большихъ полныхъ лѣсопильныхъ заводовъ.

Наилучшій матеріалъ и превосходнѣйшая работа гарантированы.

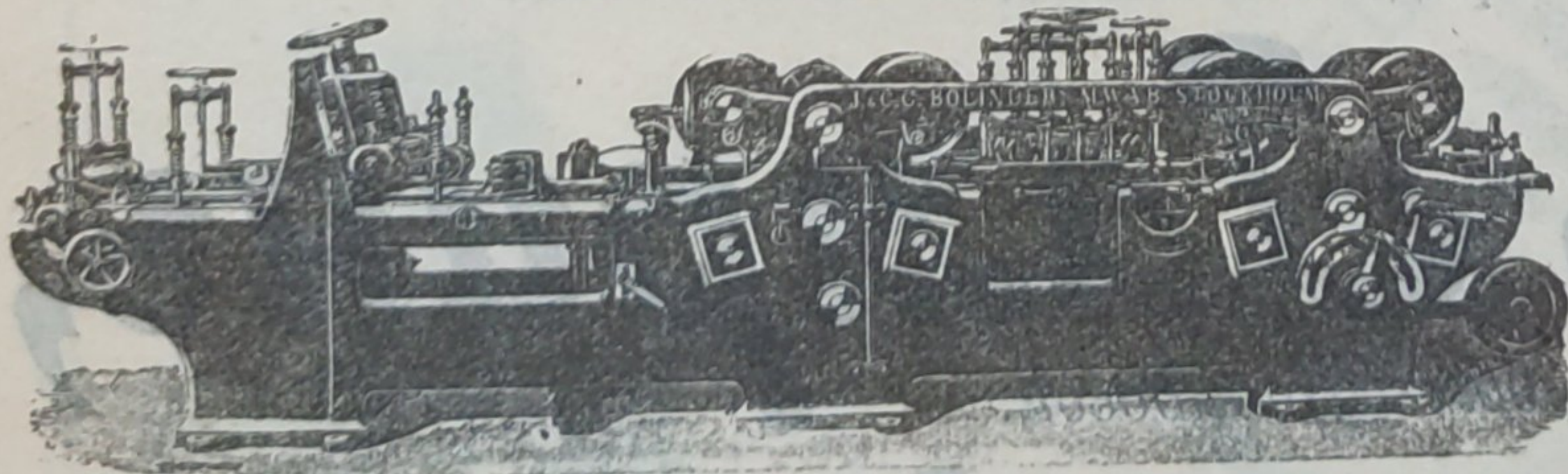
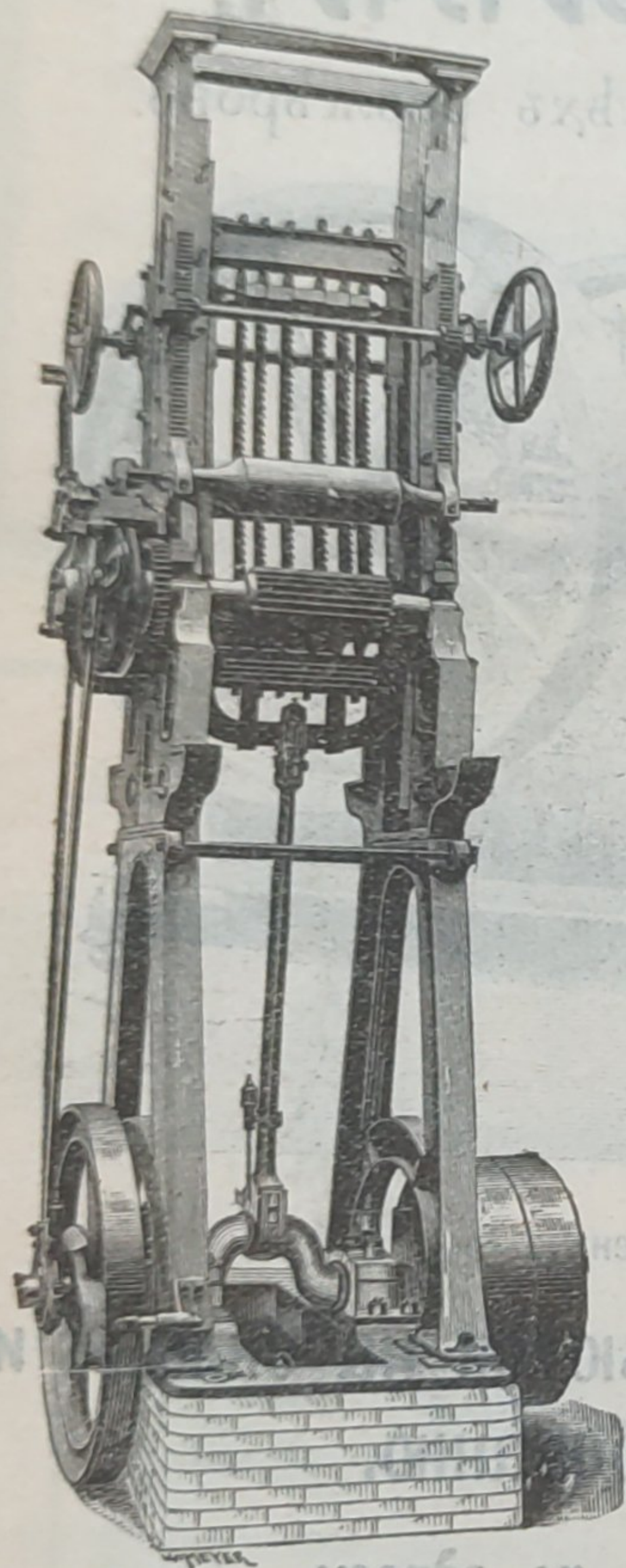
Высшая награда «GRAND-PRIX» на всемирной выставкѣ въ Парижѣ 1900 г.

КОНТОРЫ:

въ С.-Петербургѣ—Вас. Островъ,
9-я линія, № 4, Техническая
контора Ад. Къельгрень.

въ Ригѣ—Большая Мюнстерская
улица. К. Козловскій.

въ Кіевѣ—И. П. Рулинъ.



Заводъ въ СТОКГОЛЬМЪ—ШВЕЦІЯ.

Остерегаться поддѣлокъ, выдаваемыхъ за производство нашихъ заводовъ!

Остерегаться поддѣлокъ, выдаваемыхъ за производство нашихъ заводовъ!