

ЛѢСОПРОМЫШЛЕННЫЙ ВѢСТНИКЪ.

ЖУРНАЛЪ ЛѢСНОГО ХОЗЯЙСТВА, ЛѢСНОЙ ПРОМЫШЛЕННОСТИ И ТОРГОВЛИ ЛѢСОМЪ.
ВЫХОДИТЬ ЕЖЕНЕДЕЛЬНО.

Подписная цѣна съ доставкой и пересылкой: на годъ—шесть рублей и на полгода—четыре рубля; отдѣльные номера по 25 коп.

За напечатаніе объявленій на послѣднихъ страницахъ взимается за одинъ разъ: за цѣлую страницу—30 руб., за $\frac{1}{2}$ страницы—20 руб., за $\frac{1}{4}$ страницы—12 руб., за $\frac{1}{8}$ страницы—8 руб. и за строку пегита въ 25 буквъ—20 к. При повтореніи дѣляется скидка по особому тарифу Редакціи. За пересылку отдѣльныхъ объявленій, вѣсомъ до 1 лота, взимается по 70 коп. и по 35 коп. за каждый добавочный лотъ, съ каждой сотни экземпляровъ. За перемѣну адреса уплачивается 60 коп.

Подписка принимается въ конторѣ Редакціи и въ извѣстныхъ книжныхъ магазинахъ. Объявленія принимаются въ конторѣ Редакціи и конторахъ объявленій Петербурга и Москвы.

Адресъ Редакціи и Конторы: Москва, Петровско-Разумовское.

Статьи, присылаемыя для напечатанія, могутъ въ случаѣ надобности подвергаться сокращеніямъ и измѣненіямъ. Статьи, присылаемыя безъ обозначенія условій гонорара, считаются бесплатными. Статьи, признанныя Редакціей неудобными для напечатанія, сохраняются 3 мѣсяца и возвращаются авторамъ за ихъ счетъ. О присылаемыхъ въ Редакцію новыхъ книгахъ даются въ журналѣ отзывы или помѣщаются объявленія.

Редакція открыта ежедневно, кромѣ праздничныхъ дней, отъ 11 до 4 часовъ дня. Для личныхъ объясненій редакторъ принимаетъ по субботамъ отъ 6 до 7 час. вечера и по воскресеньямъ отъ 1 до 2-хъ часовъ дня.

№ 12.

23-го МАРТА.

1906 г.

СОДЕРЖАНІЕ.

На разныя темы. IV. А. П.—Царицынскій лѣсной рынокъ. А. Е. Кобелева.—Лѣсоторговый отдѣлъ. Лѣсоторговая застой.—Кременчугъ. И. Я.—Нижній-Новгородъ. И. Доб—тина.—Варшава.—Хроника. Грандіозный разливъ Нѣмана.—Къ вопросу о роли лѣсовъ въ земельномъ вопросѣ.—Лѣсные склады и жилища при с.-петербургскомъ портѣ.—Письмо въ редакцію.—Справочный отдѣлъ.—Предстоящіе торги и поставки.—Объявленія.

На разныя темы.

IV.

Четыре года тому назадъ я познакомилъ читателя съ восторженными взглядами г. Гайдовскаго-Потаповича на наши лѣсные сѣзды¹⁾. Напомню нѣсколько эти взгляды. „Лѣсные сѣзды,— писалъ г. Г. П. въ одной изъ газетъ,—несмотря даже на ихъ недавнее существованіе (5 лѣтъ), можно сказать, обновили весь строй нашего лѣсного хозяйства. Но еще болѣе важной заслугой сѣздовъ можно считать единеніе лѣсныхъ чиновъ“. Они, „сплотившись общимъ единеніемъ ума и сердца, почувствовали подъ собою вѣрную почву для дальнѣйшаго слѣдованія по намѣченному министромъ пути. Образовалась одна единая „лѣсная семья“, готовая бороться противъ всего, что нарушитъ спокойствіе ея членовъ, что станетъ тормозить успѣхъ ея любимаго дѣтища—русскаго лѣсного дѣла. Лѣсное вѣдомство можетъ служить теперь примѣромъ быстрого приближенія къ корпоративному началу среди своихъ чиновъ, о чемъ такъ много трактуется въ нашей и заграничной прессѣ. Результатами такого единенія явились: проектъ о судахъ чести, проектъ кассы взаимопомощи для воспитанія дѣтей, и учрежденіе при нѣкоторыхъ управленіяхъ лѣсничими взаимнаго страхованія отъ огня“.

Я нарочно привелъ всю выдержку цѣликомъ, чтобы, перечитывая ее, читатель могъ вспомнить, какъ мы могли увлекаться и фантазировать, сравнительно такъ недавно, насчетъ обновленія всего строя нашими сѣздами. Да,

„Мечты, мечты—гдѣ ваша сладость?“

приходится сказать и въ этомъ случаѣ, соображая, что никакого обновленія, съ того времени, какъ писались приведенныя строки, у насъ не произошло, что никакихъ судовъ чести у насъ не возникло, что проектъ кассы взаимопомощи для воспитанія дѣтей остался проектомъ, а одна единая „лѣсная семья“, вѣроятно, не существуетъ въ настоящій моментъ даже и въ фантазіи г. Гайдовскаго-Потаповича, какъ она существовала 4 года тому назадъ.

„Не расцвѣлъ—и отцвѣлъ“

Въ утрѣ пасмурныхъ дней“,

писалъ про себя 70 лѣтъ тому назадъ бѣдный А. И. Полежаевъ, и эти безотрадныя слова находятъ у насъ на Руси примѣненіе ко многимъ и многимъ начинаніямъ, примѣнимы они и къ нашимъ сѣздамъ.

Ни для кого не секретъ, что сѣзды хирѣютъ и хирѣютъ, дѣятельность ихъ становится все менѣе производительною, интересъ къ нимъ со стороны участниковъ пропадаетъ. Безспорность этого явленія едва ли подлежитъ какому-либо сомнѣнію, и едва ли по этой части требуются какія-либо доказательства. Другое

¹⁾ „Лѣсопр. Вѣстн.“ 1902 г. № 10: „На разныя темы“.

дѣло, — вопросъ о причинахъ такого явленія и вмѣстѣ съ тѣмъ о средствахъ къ его устраненію. Здѣсь, конечно, возможны очень и очень серьезныя разногласія въ зависимости отъ разныхъ взглядовъ на цѣль и значеніе лѣсныхъ сѣздовъ. Въ прошломъ году одно наше официальное изданіе высказало одинъ изъ такихъ взглядовъ и съ точки зрѣнія его указало намъ на тотъ путь, который, мы, лѣсничіе, должны избрать для приданія своимъ сѣздамъ силы и значенія. Сѣзды наши — такая любопытная для насъ вещь, что не познакомиться съ этимъ взглядомъ и съ этимъ совѣтомъ и не попытаться поближе разсмотрѣть его и разобрать было бы прямо грѣшно, и потому я и хочу посвятить настоящую замѣтку такой попыткѣ....

„Нельзя не констатировать факта, — говоритъ это официальное изданіе ¹⁾, — что результаты многихъ сѣздовъ оказались значительно менѣе плодотворными, чѣмъ того можно было ожидать. Причину этого явленія слѣдуетъ искать главнымъ образомъ въ вопросахъ, ставившихся на обсужденіе лѣсныхъ сѣздовъ по инициативѣ членовъ послѣднихъ. Этими вопросами затрагивались нерѣдко такія мѣропріятія, какъ измѣненіе существующихъ законоположеній по разнымъ отраслямъ казеннаго лѣсного дѣла, или же на сѣздахъ возбуждались ходатайства, нерѣдко повторявшіяся по нѣскольку разъ, о новыхъ, иногда весьма крупныхъ, ассигнованіяхъ на различныя нужды лѣсного хозяйства. Въ силу условій, находящихся внѣ инициативы и власти центрального лѣсного управленія, весьма многіе изъ упомянутыхъ вопросовъ не могли быть разрѣшаемы послѣднимъ иначе какъ отрицательно, и полученіе подобнаго отвѣта естественно охлаждало участниковъ сѣздовъ, и дѣятельность этихъ послѣднихъ становилась все менѣе и менѣе плодотворной... Обсуждая это печальное явленіе, приходится придти къ выводу, что приданіе сѣздамъ болѣе жизни должно найдаться въ связи съ перемѣщеніемъ центра тяжести разсматриваемыхъ на нихъ вопросовъ на такіе, которые находили бы практическое осуществленіе. Къ категоріи такихъ вопросовъ естественно должны быть отнесены вопросы, касающіеся техники лѣсного хозяйства, на которые, казалось бы, и должно быть обращено преимущественное вниманіе мѣстныхъ сѣздовъ казенныхъ лѣсныхъ чиновъ“.

Не знаю, какъ читатель, но я лично совершенно не согласенъ съ такими взглядами на назначеніе нашихъ лѣсныхъ сѣздовъ. Однако, прежде чѣмъ выставить въ противовѣсъ имъ свои собственныя неавторитетныя мнѣнія, я призыву себѣ на помощь взглядъ на это дѣло, высказанный такимъ же официальнымъ изданіемъ, какъ и то, коему принадлежатъ только что изложенныя сужденія, и скажу словами его; что „важное значеніе всѣхъ сѣздовъ лѣсныхъ чиновъ (районныхъ, губернскихъ и столичныхъ), заключается, помимо обсужденія и рѣшенія на нихъ разныхъ вопросовъ лѣсного хозяйства, также въ томъ, что они внесли безспорно

¹⁾ „Заключенія лѣсного департамента по важнѣйшимъ вопросамъ, затронутымъ на губернскихъ сѣздахъ лѣсныхъ чиновъ въ 1903 и 1904 гг.“.

оживленіе въ дѣятельность лѣсныхъ чиновъ и уничтожили ту изолированность, въ которой прежде находились мѣстные дѣятели. Кроме того, сѣзды даютъ возможность центральному управленію всегда находиться въ курсѣ руководимаго имъ дѣла, хорошо знать нужды послѣдняго и, соотвѣтственно тому, направлять свои распоряженія“ ²⁾.

Несомнѣнно, что, если одно изъ назначеній сѣздовъ — давать возможность центральному управленію всегда быть въ курсѣ дѣла, всякое исключеніе изъ работъ сѣздовъ вопросовъ законодательнаго и административнаго характера вредитъ имъ. Вмѣстѣ съ тѣмъ такое исключеніе отнимаетъ надежду и на оживленіе въ дѣятельности лѣсныхъ чиновъ и на уничтоженіе среди нихъ той изолированности, которая такъ естественна, благодаря условіямъ ихъ жизни и службы, и которая такъ вредна для общей ихъ работы; соединить можетъ только что-либо общее, общаго же у насъ всегда найдется гораздо болѣе въ вопросахъ не лѣсотехническихъ, а въ вопросахъ, связанныхъ съ организаціею дѣла. А разъ — такъ, то зачѣмъ же, спрашивается, во имя чего такъ суживать назначеніе нашихъ сѣздовъ, сводить благу цѣль ихъ къ разрѣшенію задачъ одного только порядка, въ то же время сознавая, что у нихъ есть и другія задачи, отнюдь не менѣе важныя, и все же при этомъ ожидая, что именно такое-то отношеніе къ сѣздамъ и оживитъ дѣятельность ихъ.

Невозможно понять, почему сѣзды должны знакомить центральное лѣсное управленіе лишь съ техническими условіями веденія лѣсного дѣла и замалчивать тѣ вопросы его, которые связаны съ законодательными и административными распоряженіями, нерѣдко стѣсняющими его, нерѣдко предрѣшающими заранѣе неуспѣхъ того или иного начинанія въ лѣсномъ хозяйствѣ. Казалось бы, наоборотъ, — что для центрального лѣсного управленія быть въ курсѣ дѣла относительно этой именно стороны хозяйства въ казенныхъ лѣсахъ особенно важно, ибо вліяніе того или иного закона, того или иного распоряженія, если не по существу, то хоть по территоріи, такъ сказать, своего дѣйствія, гораздо сильнѣе измѣнчивыхъ техническихъ условій, а кроме того въ отношеніи закона лѣсные чины сами по себѣ, безъ помощи центрального лѣсного управленія, бессильны, въ отношеніи же техники они, въ нѣкоторой степени, могутъ обходиться безъ него.

Безспорно, что по отношенію къ законамъ и существующимъ установленіямъ власть лѣсного департамента тоже ограничена, и онъ въ этомъ дѣлѣ тоже можетъ оказаться бессильнымъ. Но если это бессиліе признать въ принципѣ, и если признать, что департаментъ не можетъ тратить своихъ силъ на преодоленіе тѣхъ или иныхъ препятствій, мѣшающихъ удовлетворенію истинныхъ нуждъ казеннаго лѣсного хозяйства, когда такія нужды требуютъ какой-либо перемѣны въ существующемъ порядкѣ, — тогда, спрашивается, зачѣмъ было создавать и сѣзды, по крайней мѣрѣ съ такой

²⁾ „Краткій обзоръ дѣятельности казеннаго лѣсного управленія за 1893—1902 гг.“.

программой, какая, со словъ департаментскаго отчета, поставлена выше? Чего же намъ, лѣсничимъ, тогда и размышлять и разсуждать о томъ, что у насъ хорошо, что худо, если насъ заранѣе предупреждаютъ, что никакихъ перемѣнъ все равно не можетъ быть.

Между тѣмъ опасаться разсмотрѣнія съѣздами вопросовъ законодательнаго характера нѣтъ, конечно, никакихъ основаній, хотя бы ужь по тому одному, что въ нашей области есть много законовъ очень скромнаго вліянія на общую жизнь, но такъ или иначе тормозящихъ казенное лѣсное дѣло. За примѣрами ходить недалеко. Такъ, съѣзды давно просили измѣнить порядокъ утвержденія въ должностяхъ лѣсной стражи, и на 2-мъ петербургскомъ съѣздѣ предсѣдатель его призналъ, что это и нужно сдѣлать и можно; и право надо пожалѣть о томъ, что съѣзды перестали напоминать о поднятомъ вопросѣ,—а то онъ такъ вѣдь и остается нерѣшеннымъ до сихъ поръ.—Затѣмъ, радомскій съѣздъ возбудилъ вопросъ объ измѣненіи порядка разверстанія сервитутовъ въ казенныхъ лѣсахъ, что требуетъ измѣненія кое-какихъ законодательныхъ положеній, и опять таки на 3-мъ съѣздѣ предсѣдатель призналъ этотъ вопросъ и важнымъ и подлежащимъ рѣшенію, и опять-таки онъ остался нерѣшеннымъ. Число такихъ примѣровъ я могъ бы увеличить, если бы не былъ увѣренъ, что ихъ можетъ вспомнить и самъ читатель,—вспомнить и убѣдиться, что польза отъ рѣшенія такихъ вопросовъ была бы несомнѣнна и существенна.

Рядомъ съ тѣмъ есть еще рядъ вопросовъ юридическаго или административнаго характера, указывающихъ на необходимость измѣненій порядка въ томъ или иномъ дѣлѣ столь незначительныхъ, столь пустяжныхъ, что въ нѣкоторыхъ мѣстахъ эти пожеланія лѣсничихъ и исполняются уже соотвѣтствующими учрежденіями добровольно. За примѣрами тоже ходить недалеко. Изъ свода „заключеній лѣснаго департамента“ видно, что, напр., два управленія подняли вопросъ о необходимости высылки казначействами талоновъ квитанцій лѣсничимъ на суммы, принятыя за кассу ихъ. Департаментъ отвергъ такое ходатайство, какъ противорѣчащее кассовымъ правиламъ, а между тѣмъ нѣкоторыя казначейства это дѣлаютъ, высылая лѣсничимъ талоны, а управленіямъ—увѣдомленія о поступленіи суммъ¹⁾.—Точно также ходатайства объ отмѣнѣ исполнительныхъ смѣтъ по культурнымъ работамъ неудовлетворены, а между тѣмъ фактически нѣкоторыя контрольныя палаты никогда такихъ смѣтъ не требовали и не требуютъ, и никакихъ, кажется, потрясеній основъ отъ этого не происходитъ...

Итакъ, истинное служеніе интересамъ казеннаго дѣла требуетъ не органиченія нашихъ съѣздовъ и не стремленія свести ихъ къ возможно меньшей величинѣ, а

1) Очевидно, что для казначействъ высылка такихъ увѣдомленій—такой небольшой трудъ, о которомъ серьезно и говорить не стоитъ; между тѣмъ департаментъ отказалъ въ ходатайствѣ, боясь именно того, что удовлетвореніе его не только нарушило бы кассовыя правила, но и создало бы практическія неудобства, „лишивъ управленіе возможности имѣть совершенно вѣрныя и полныя данныя о поступившихъ по смѣтамъ министерства доходахъ“.

примѣненія, наоборотъ, ихъ къ дѣлу въ возможно болѣе широкихъ рамкахъ. Идея съѣздовъ покоится на очень широкой формулѣ, и эту формулу я считаю возможнымъ выразить въ такихъ словахъ покойнаго нашего юриста:

„И въ обыкновенныхъ условіяхъ нормальной государственной жизни граждане не ограничиваются однимъ пассивнымъ исполненіемъ велѣній правительства. Ихъ связь съ государствомъ этимъ не исчерпывается; они даютъ государству гораздо больше; они сами идутъ навстрѣчу его потребностямъ, его нуждамъ; активно и по собственному почину поддерживаютъ его могущество, содѣйствуютъ его развитію; во всемъ этомъ видятъ свой гражданскій долгъ, а не въ одномъ исполненіи того, что имъ прикажутъ органы правительства. Гражданинъ выполняетъ свой долгъ подчиненія государству не только, когда исполняетъ велѣнія правительства, но точно такъ же, если еще не больше и полнѣе, когда стремится разяснить и предупредить ошибки или злоупотребленія правителей. Власть государства надъ нами выражается не въ одномъ принужденіи насъ къ повиновенію, а также въ требованіи осуществлять функціи властвованія... Не только подчиняющійся судебному постановленію, распоряженію, указу, закону, но и сами судьи, администраторы, законодатели, осуществляя эти функціи властвованія, исполняютъ тѣмъ обязанность, возлагаемую на нихъ зависимою отъ государства¹⁾.“

А. П.

(Окончаніе слѣдуетъ.)

Царицынскій лѣсной рынокъ.

Октябрьскіе и ноябрьскіе дни освободительнаго движенія прошли для мѣстныхъ лѣсопильныхъ заводовъ мало замѣтными, что отчасти объясняется малокультурностью рабочаго класса, занятаго разработкою лѣса на мѣстныхъ лѣсопильняхъ, отчасти безработицей, хотя тогда еще не наступившей, но всѣми ожидавшейся зимою, въ виду малаго поступленія лѣсныхъ матеріаловъ на царицынскій рынокъ въ навигацію 1905 г. Поэтому работы на всѣхъ лѣсопильныхъ заводахъ царицынскаго района шли съ лѣта и всю зиму, хотя и не на обѣ смѣны, безостановочно. Но все же на здѣшнемъ лѣсномъ рынкѣ дни освободительнаго движенія прошли не безслѣдно, отразившись уже на лѣсной торговлѣ въ видѣ неплатежей въ срокъ по векселямъ, протестовъ ихъ, пересрочекъ и задержкою въ отправкѣ товара въ мѣста потребительныхъ районовъ.

Къ началу октября дѣла на мѣстномъ лѣсномъ рынкѣ были блестящія. Удовлетворительный урожай пшеницы въ 1905 г. въ Терской, Кубанской и южной части Донской областей, какъ главныхъ потребительницъ царицынскаго лѣса, окончаніе японской войны, хорошая осень, высокія цѣны на хлѣбъ, все это создало усиленное требованіе лѣсныхъ товаровъ, начиная съ сентября 1905 г. Заказами на лѣсъ царицынскій рынокъ

1) Коркуновъ Н. М., „Русское государственное право“, т. 1, 1904 г.

былъ буквально заваленъ, удовлетворить всѣхъ не было никакой возможности, такъ что съ наступленіемъ октября о кредитѣ не было и рѣчи,—все шло за наличныя; даже за деньги невозможно было купить у одной фирмы крупную партію тесовъ съ условіемъ осенней отправки. Цѣны на всѣ товары, при такомъ требованіи, разумѣется, держались высокія; только одно огорченіе причиняла, по прежнему, „недостача“ вагоновъ—этотъ бичъ для здѣшняго рынка. Я уже неоднократно писалъ на страницахъ „Лѣсопр. Вѣстн.“ въ прошедшіе годы, что необходимо было бы выработать *спеціальный лѣсной тарифъ* отъ ст. Царицыно до всѣхъ станцій владикавказской и юго-восточной желѣзныхъ дорогъ на *зимній періодъ*, т.-е. съ начала хотя бы 1 декабря по 1 февраля, — *удешевленный*. Всѣмъ хорошо извѣстно, что поступившіе въ навигаціонное время съ Волги на царицынскую пристань бревна разрабатываются на теса только съ начала августа и въ продолженіе всей зимы, вплоть до 1-го и 15-го мая слѣдующаго года. Ежегодно бревенника къ распиловкѣ поступаетъ на царицынскій рынокъ до одного милліона штукъ. Вся эта масса лѣса доставляется плотами водою; намокшее въ теченіе лѣта бревно, и по выгрузкѣ сложенное въ привалахъ, разумѣется, не можетъ высохнуть въ какой-нибудь мѣсяць-два, отчего доски при распиловкѣ получаютъ напитанныя водою, а зимою прямо-таки насквозь промерзлыми; слѣдовательно, объ отправкѣ ихъ зимою вагонами, съ расчетомъ тарифа не по количеству погруженнаго товара въ вагонъ, а за подъемную силу вагона,—не можетъ быть и рѣчи. Лѣтомъ полусухихъ, напримѣръ, досокъ, 13 арш. длиною и 1 верш. толщиною (не обрѣзныхъ, взятыхъ въ количествѣ 5 шт. изъ 7 вершковаго бревна) на вагонъ въ 750 пуд. грузится 200 штукъ; такихъ же досокъ въ зимнее время помѣщается только 140—150 шт.; а за тарифъ жел. дорогою взимается одна и та же сумма. Средняя стоимость тарифа 70 р. вагонъ, или 35 к. на штуку лѣтомъ и 46 к. на штуку зимою; разница въ 11 к. на доску, или въ 20 р. на вагонъ однихъ и тѣхъ же досокъ уноситъ не только получаемую отъ вагона досокъ пользу, но даетъ уже убытокъ. Нѣтъ при этомъ никакой пользы и желѣзной дорогѣ. Въ силу такой большой разницы въ стоимости лѣса на вагонъ, требованіе на лѣсные товары уже съ ноября совершенно замираетъ. Всѣ вагоны, обслуживающія царицынскій лѣсной рынокъ, освобождаются, становятся на запасные пути, гдѣ только возможно; паровозы останавливаются и начинается увольненіе желѣзною дорогою служащихъ и рабочихъ; такое же увольненіе происходитъ и на всѣхъ царицынскихъ лѣсныхъ пристаняхъ, чѣмъ пополняются „бригады безработныхъ“. Сказаннымъ еще не исчерпывается вся ненормальность дѣла. Только что начинается провѣтриваться и подсыхать лѣсъ весною, опять начинаются усиленные заказы и требованія на склады для запасовъ и весенней торговли, а такъ какъ весенняя и осенняя торговля лѣсомъ, сообразно свободному отъ полевыхъ работъ времени у крестьянъ, происходитъ періодически въ теченіе 2—2½ мѣсяцевъ, то всякому торговцу хочется получить

товаръ во-время, отчего требованія на вагоны усиливаются; и желѣзныя дороги уже не въ состояніи удовлетворить потребность въ вагонахъ подъ лѣсные грузы. Опять начинается бомбардировка письмами и телеграммами, кого нужно, о недостаткѣ вагоновъ. Между тѣмъ этотъ сложный вопросъ разрѣшился бы самъ собою, если бы зимою примѣнили „спеціальный удешевленный тарифъ на лѣсъ“ въ предѣлахъ царицынскаго района и Донской, Терской и Кубанской областей.

Итакъ, я уже сказалъ, торговля въ началѣ октября шла бойко, но вотъ наступаетъ первая забастовка желѣзныхъ дорогъ. Посыпались прокламаціи во всѣ лѣсопильные заводы, пошелъ глухой ропотъ и недовольство хозяевами и служащими-распорядителями; въ городѣ начались митинги и собранія рабочихъ механическихъ и другихъ заводовъ и частичныя забастовки; но всѣ лѣсопильные заводы (числомъ 26) работаютъ, хотя и съ ропотомъ. Къ чести владикавказскихъ желѣзнодорожныхъ служащихъ нужно отнести, что первая забастовка желѣзныхъ дорогъ ихъ не задѣла. И погрузка и отправка лѣса все-таки продолжались.

Начинается почтово-телеграфная забастовка... Всякое сообщеніе съ покупателями прерывается... распоряженій о направленіи товаровъ не дѣлается, да и документовъ, какъ-то накладныхъ, фактуръ и проч. послать не представляется возможнымъ, и, несмотря на работу владикавказской жел. дороги, всякая грузка лѣса приостанавливается, а съ нею и торговля.

Послѣ почтово-телеграфной забастовки начинаются частичныя забастовки въ ноябрѣ и на станціяхъ владикавказской желѣзной дороги. Сначала на ст. Тихорѣцкой, а затѣмъ въ концѣ ноября волненіе распространяется на Ростовъ, гдѣ переходитъ въ возстаніе боевыхъ дружинъ; движеніе товарныхъ поѣздовъ изъ Царицына правильно возобновляется только въ началѣ января.

Во все это время о торговлѣ лѣсомъ, разумѣется, не могло быть и рѣчи. Приостановка отправки лѣса еще не такъ сильно отразилась на лѣсномъ рынкѣ, такъ какъ она началась въ концѣ торговаго періода и продолжалась зимою, когда, какъ я уже упомянулъ, требованіе на лѣсъ сокращается и даже останавливается; но жестоко сказались на ходѣ дѣла октябрьскіе и ноябрьскіе дни, вслѣдствіи торговаго застоя въ потребительныхъ районахъ, обслуживаемыхъ Царицыномъ. Такъ какъ запасы лѣсныхъ товаровъ въ этихъ районахъ остались непроданными до февраля с. г. и платежи ноябрьскіе и февральскіе по векселямъ тамошніе покупатели не могли оправдывать, то начались протесты и отсрочки. Ростовскіе погромы тоже подорвали нѣкоторыхъ. Объявила себя несостоятельною фирма Кистовыхъ съ дефицитомъ до 700 тыс. руб. и просрочила векселя одна еврейская фирма до 20.000 руб. Фирма Кистовыхъ задѣла царицынскихъ и верховыхъ лѣсопромышленниковъ.

Рабочіе мѣстныхъ лѣсопильныхъ заводовъ все время продолжали работать, въ ожиданіи зимней безработицы. Въ виду военнаго времени, въ зиму 1894/5 годовъ въ верховьяхъ рѣкъ Камы и Волги съ притоками заго-

товлено было лѣса, особенно бревенъ, менѣе обычной нормы на 40%; почему и поступленіе бревенъ на царицынскіе заводы, а также мелкаго лѣса и тесовъ въ баржахъ и бѣлянахъ оказалось менѣе противъ прошлыхъ лѣтъ на половину.

Рабочее населеніе Царицына съ издавна живетъ, главнымъ образомъ, заработкомъ лѣтнимъ, получаемымъ отъ выгрузки судовъ и разгрузки плотовъ. Всѣ нужные для хозяйства продукты покупаются рабочими на деньги лѣтнихъ заработковъ, а зимою работа по распиловкѣ бревенъ на заводахъ, укладкѣ теса и подвозкѣ лѣса уже служить только подспорьемъ въ хозяйствѣ. Лѣтняго заработка рабочимъ въ 1905 г. хватило прокормиться только до осени, закупки же провизіи на зиму произвести уже было не на что; все рабочее населеніе, кормящееся лѣснымъ промысломъ, хорошо сознавало и чувствовало наступающую голодную зиму. Разумѣется, при такихъ обстоятельствахъ объ оставленіи самовольно лѣсопильныхъ заводовъ и о забастовкахъ не могло быть и рѣчи.

Хотя лѣсопильные заводы и не останавливались, но грузка вагоновъ, подвозка на нихъ лѣса и другія работы до февраля совершенно отсутствовали и подорвали рабочій классъ окончательно. При этомъ, конечно, и работы сильно обезцѣнились. Всѣ вывезенныя бревна на лѣсопильныхъ заводахъ къ апрѣлю мѣсяцу распилятъ, и голодь скажется во всей полнотѣ.

Начиная съ февраля с. г. требованія на лѣсъ изъ потребительныхъ районовъ возобновились въ крупныхъ размѣрахъ, такъ что отправка лѣса въ послѣднее время доходить до 100—110 вагоновъ по владикавказской и 80 вагоновъ по юго-восточной жел. дорогамъ въ сутки, что по настоящему времени считается очень хорошо. Требованіе является преимущественно со станціи владикавказской жел. дороги. Со станцій же юго-восточной дороги, исключая восточно-донецкой вѣтви, требованіе, по случаю неурожая въ 1905 г., ограниченное. Всѣ запасы лѣса районными торговцами заготавливаются уже къ веснѣ. Высокая цѣна на подсолнечное сѣмя въ Кубанской и Терской областяхъ поддержала довольно хорошо тамошнихъ крестьянъ, а возвращеніе съ войны запасныхъ казаковъ оживило надежду на возобновленіе домовъ и постройки. Въ февралѣ дѣло зашевелилось и въ потребительныхъ районахъ.

Здѣсь торгуютъ теперь очень хорошо. Обычнаго пониженія цѣнъ предъ наступленіемъ мартовскихъ и апрѣльскихъ платежей, сейчасъ нѣтъ и въ поминѣ. На большинство товаровъ цѣны даже сильно повышены. Предполагаютъ, что нѣкоторыхъ товаровъ до свѣжаго приплава не хватитъ.

Обычныхъ покупателей съ верховьевъ Дона въ нынѣшнемъ году нѣтъ,—причина пока неизвѣстна. Отправка лѣса къ Дону фирмами г. Ростова сокращена противъ прошлаго года на половину. На станцію же Донскую идетъ усиленная отправка лѣса для весеннихъ донскихъ плотовъ. Крупные пріѣзжіе покупатели изъ ставицъ, расположенныхъ по низовью Дона, Константиновской и другихъ, давно уже пріѣхали и совершаютъ покупки лѣса. Словомъ, настроеніе рынка твердое.

Судя по настоящей торговлѣ лѣсомъ и запасамъ товара на мѣстныхъ пристаняхъ и складахъ, получается слѣдующая картина: бревна всѣ распилятъ до мая мѣсяца; тесовъ на складахъ къ марту мѣсяцу изъ всего раздѣланнаго бревенника останется до $\frac{1}{2}$, или иначе $\frac{1}{3}$ того количества, какое оставалось въ предыдущія годы; по предполагаемой въ дальнѣйшемъ хорошей торговлѣ, почти весь тесъ къ іюлю будетъ съ мѣстныхъ складовъ проданъ. Въ виду же того, что заготовка бревенъ въ верховьяхъ рѣки Камы и притоковъ ея Бѣлой и Вятки и другихъ въ нынѣшнюю зиму ограниченная, а также сократилась и распиловка тесовъ на Ветлугѣ, благодаря ноябрьскимъ и декабрьскимъ безпорядкамъ, вызвавшимъ неувѣренность въ завтрашнемъ днѣ и отсутствіе рабочихъ рукъ,—является основаніе предполагать, что цѣны на слѣдующія къ поступленію бревна весною 1906 года будутъ довольно высокія. Хотя мелочей на мѣстныхъ складахъ въ настоящее время и достаточно, даже много, но цѣны на нѣкоторые сорта держатся среднія, напримѣръ, на подтоварникъ; полубрусковъ на складахъ ограниченное количество; цѣна на нихъ держится высокая.

Какъ слышно, на Ветлугѣ заготовлено мелочей ограниченное количество, и цѣны на нихъ должны быть выше теперешнихъ.

Березовыхъ товаровъ на складахъ много и они держатся въ обычной цѣнѣ. Дровъ очень мало и цѣны на нихъ стоятъ очень высокія, для рабочаго населенія совершенно недоступныя, отчего развелась масса кражъ лѣса; какъ на зло, зима здѣсь стоитъ сравнительно очень холодная. Угля на складахъ чрезвычайно мало, и цѣна на него небывало высокая.

Мочала немного и идетъ оно по средней цѣнѣ. Смоляныхъ товаровъ мало; цѣна на смолу довольно высокая, а также и на варъ. На дубовую клепку цѣны держатся тоже высокія, хотя запасы товара еще достаточны. Липоваго бондарнаго теску на складахъ почти нѣтъ и цѣны на него стоятъ чрезвычайно высокія.

Въ настоящее время цѣны на лѣсные товары, съ погрузкою на вагоны, съ условіемъ $\frac{1}{3}$ задатка, а остальныхъ срокомъ 4—6 мѣсяцевъ, стоятъ слѣдующія:

Доски 13 арш. необрѣзныя:

Толщина.	Выпил. изъ бревна:	Еловые, Сосновые.	
		З а ш т у к у.	Р. К. Р. К.
$\frac{3}{8}$ верш.	4 верш.	— 25	— —
— ”	$4\frac{1}{2}$ ”	— 30	— —
— ”	6 ”	— 55	— —
— ”	7 ”	— 60	— —
$\frac{1}{2}$ ”	$4\frac{1}{2}$ ”	— 40	— —
$\frac{1}{2}$ ”	5 ”	— 52	— 60
— ”	6 ”	— 64	— 74
— ”	$6\frac{1}{2}$ ”	— 70	— 80
— ”	7 ”	— 75	— 87
— ”	$7\frac{1}{2}$ ”	— 80	— 92
1 дюймъ	5 ”	— 57	— 65
— ”	$5\frac{1}{2}$ ”	— 62	— 71
— ”	6 ”	— 72	— 85
— ”	$6\frac{1}{2}$ ”	— 76	— 88
— ”	7 ”	— 85	1 —

5/8	верш.	6 1/2	вершк.	—	85	1	5
3/4	"	6 1/2	"		1	2	1 17
—	"	7	"		1	12	1 30
7/8	"	7	"		1	15	1 35
—	"	7 1/2	"		1	20	1 38
1	"	7	"		1	25	1 40
—	"	7 1/2	"		1	30	1 50
1 1/8	"	7 1/2	"		1	55	1 80
1 1/4	"	8	"		1	75	2 10
1 1/2	"	8 1/2	"		2	10	2 40
1 3/4	"	8 1/2	"		2	60	3 —
2	"	9	"		3	—	3 50
2 1/2	"	—	"		3	60	4 10
3	"	—	"		4	50	5 25

Доски обзолыныя 13 арш. длины:

Толщина.	Пропилен. Непропил.	
	Р. К.	Р. К.
1/4 верш.	1	— 90
1 "	—	80 — 70
7/8 "	—	70 — 60
3/4 "	—	55 — 45
5/8 "	—	45 — 40
1 дюймъ	—	35 — 30
1/2 "	—	30 — 25

Горбыли, 3 арш. длиною: толщ. 1" — 3 1/2 к. за штуку, 1 1/4" — 5 к. за штуку, — 1 1/2" 8 к. за штуку.

Подтоварники, рейки, шести, 13 арш. дл., сосн. и елов.: толщ. 1 верш.—30 к. шт., 1 1/2 верш. 40 к., 2 верш.—65 к., 2 1/2 верш.—70 к., 3 верш.—1 р. 10 к., 3 1/2 верш.—1 р. 30 к. Полубрусъ 13 арш. и толщ. 4 верш.—1 р. 75 к., 4 1/2 верш.—2 р. 20 к.,—все за штуку.

Березовые товары: дрючокъ 6 арш. длины и 1 3/4"—2 верш. толщ.—25 к. шт., 7 арш. × 1 3/4"—2 верш. толщ.—35 к., 6 арш. × 3 верш. толщ.—30 к., 7 арш. × 3 верш. толщ.—50 к.,—все за штуку.

Оглобля зимняя дл. 6 арш.—65 к. и 7 арш.—70 к. пара; оглобля лѣтняя—45 к. пара; виѣ—65 к. за пару. Пластины 3 арш. дл. и 2 верш. толщ.—1 р. 10 к. шт.

Дубовые товары: трость бондарная 8 четверт.—130 р. за тыс. штукъ, 5 четверт.—50 р., 4 четверт.—36 р. и донникъ—65—75 р. за тысячу штукъ. Липовый бондарный тесокъ 13 чет. дл.—80—90 р. за тысячу. Деготь березовый—1 р. 80 к.—2 р. за пудъ, смола котельная—65 к., варъ—75 к. и скипидаръ—2 р. 40 к.

Мочало камское—1 р. 10 к. и уфимское—1 р. за пудъ. Дрова длиною 1 арш.: березовыя—45 р. за пятерикъ, сосновыя—36 р., еловыя—32 р. за пятерикъ.

Товары обрѣзные по специальн. заказамъ: доски елов. 13 арш. × 1" × 6 верш.—84 к. за шт., а меньше 1" толщиной по расчету за дюймъ въ 96 к. Доски соснов. 13 арш. × 1" × 5 верш.—78 к. за шт., 13 арш. × 1" × 6 верш.—93 к. за шт., а доски тоньше продаются по расчету за дюймъ въ 1 р. 3 к.

Бруски сосновые 13 арш. и въ поперечи. сѣченіи до 64 квадр. вершковъ цѣнятся по 32 к. за квад. вершокъ, отъ 6 верш. до 12 квад. верш. по 34 к., отъ 1 верш. до 4 кв. верш. по 36 к. квад. вершокъ.

Бруски еловые дл. 13 арш. на 20% дешевле сосновыхъ.

Всѣ теса бракованные уступаются со скидкой 35% противъ цѣны на хорошіе товары; лучистые со скидкой 20%.

Поденная цѣна рабочимъ при лѣсопильныхъ заводахъ 85 к. и 1 р.; за погрузку вагоновъ въ 750 пуд. и 700 пуд. платится 3 рубля.

При укладкахъ теса платится по 16 р. съ тысячи вершковъ.

Алексій Кобелевъ.

Г. Царицынъ,
22 февраля 1906 г.

Лѣсоторговый отдѣлъ.

Лѣсоторговый застой.

Для иллюстраціи настоящаго положенія лѣсной торговли въ Приднѣпровскомъ краѣ можетъ служить помещенная въ „Нов. Зарѣ“ корреспонденція изъ мѣстечка Лоевъ, Минской губ. Лоевъ, расположенный у самаго Днѣпра, постоянно считался однимъ изъ главныхъ рѣчныхъ портовъ. Въ немъ, не только лѣтомъ, но даже зимою, когда старикъ-Днѣпръ отдыхаетъ подъ ледянымъ покровомъ, замѣчалось оживленіе торговли отъ приѣзжающихъ по дѣламъ сплава судо-и лѣсопромышленниковъ. Бывало, зимою только и видишь цѣлыя толпы рабочаго люда, плетущіяся во главѣ маклеровъ, какъ некрасовскіе мужики, къ „парадному подъѣзду“ канцеляріи судоходной дистанціи или волостного правленія, для заключенія договоровъ на сплавъ плотовъ,—и вотъ наемъ конченъ, задатки получены, и каждый рабочій спѣшитъ „покутить“ и покупать подарки для членовъ своего семейства, отъ чего мѣстные торговцы были не въ убыткѣ; особенно хорошо жилось судо-и лѣсопромышленникамъ, такъ какъ они, при благопріятномъ ходѣ своихъ дѣлъ, въ теченіе лѣта откладывали средства на зиму, живя это время на подножномъ корму, безъ всякихъ хлопотъ.

Но наступившій повсюду торговый кризисъ сильно отразился на Лоевѣ, ставшемъ похожимъ на кладбище, гдѣ бродятъ не живые люди, а тѣни, а все это благодаря отсутствію здѣсь всякихъ сплавныхъ дѣлъ, служащихъ для мѣстныхъ обывателей единственнымъ источникомъ къ жизни. Такой чувствительный застой въ торговлѣ, породившій здѣсь крайнюю нужду, въ связи съ печальными событіями послѣднихъ мѣсяцевъ, навелъ многихъ на мысль объ оставленіи своихъ насиженныхъ мѣстъ и эмигрированія за океанъ, и хотя не легко рѣшиться на такое дальнее переселеніе, эмиграционная горячка все же охватила здѣсь порядочный кругъ еврейскаго населенія — преимущественно ремесленнаго и рабочаго класса, такъ что только и слышишь отъ обывателей предложенія о продажѣ своего имущества, для возможности отъѣзда, однимъ словомъ, не будь теперь въ Лоевѣ ссудо-сберегательнаго т-ва, поддерживающаго кредитомъ мелкихъ торговцевъ, нищета достигла бы въ м—кѣ крайнихъ предѣловъ.

Кременчугъ.

Здѣшніе лѣсопромышленники, побывавшіе на послѣдней контрактной ярмаркѣ въ Кіевѣ, передаютъ, что сдѣлокъ съ круглымъ лѣсомъ заключено было на этой ярмаркѣ очень мало и при томъ по цѣнамъ ниже прошлогоднихъ на 15—20%. Одною изъ главнѣйшихъ причинъ, повліявшихъ на пониженіе цѣнъ, являются современные событія въ Россіи, подъ вліяніемъ которыхъ продавцы круглаго лѣса воздерживаются отъ заключенія сдѣлокъ въ кредитъ съ мелкими низовыми лѣсопромышленниками, въ виду чего эти послѣдніе, не имѣя возможности покупать товары за наличный расчетъ, вынуждены теперь отказаться отъ мысли пріобрѣсти потребную имъ годовую пропорцію бревенъ и мелочей. Такимъ образомъ на кіевской контрактной ярмаркѣ, закончившейся къ 5 марта, единственными покупателями круглаго лѣса явились крупные низовые лѣсопромышленники, которые не преминули воспользоваться столь благопріятными для нихъ обстоятельствами, диктуя цѣны по своему усмотрѣнію.

За послѣдніе дни прибытіе воды въ Днѣпрѣ пріостановилось. Тѣмъ не менѣе большинству затопленныхъ лѣсныхъ матеріаловъ все еще угрожаетъ опасность быть унесенными теченіемъ, такъ какъ господствующіе здѣсь въ настоящее время сильныя вѣтры развиваютъ на рѣкѣ большое волненіе, подъ вліяніемъ котораго раскатываются тѣ яруса бревенъ и мелочей, которые, благодаря наводненію, очутились въ водѣ.

Въ настоящее время, вслѣдствіе разлива Днѣпра, затоплены нѣкоторые изъ запасныхъ путей на нижнемъ вокзалѣ, отведенномъ специально для лѣсныхъ грузовъ, въ виду чего отправка лѣсныхъ матеріаловъ изъ Кременчуга крайне теперь замедляется.

И. Я.

12 марта 1906 г.

Нижній-Новгородъ.

Основная цѣна на нефтяное топливо, какъ и предполагалось, выяснилась, съ пріемкою на пароходы въ Нижнемъ-Новгородѣ въ 42—43 коп. за пудъ; эта цѣна для пароходчиковъ представляется очень высокою и, какъ говорятъ, она еще повысится до 46 коп. за пудъ. Фрахтовые же цѣны сравнительно съ прошлогодними стоятъ низкія, за исключеніемъ взятой доставки нефтяныхъ продуктовъ, отъ Астрахани до Нижняго по $5\frac{3}{4}$ коп. съ пуда, т.-е. дороже прошлаго года на 1 коп. въ пудъ; впрочемъ, принявъ во вниманіе, что цѣна на нефтяное топливо нынѣ дороже прошлаго года на 13 коп. въ пудъ, и что въ прошломъ году страхование груза было со счета обѣихъ сторонъ, а въ настоящемъ году страхование возложено цѣликомъ на доставщиковъ, — оказывается, что въ общемъ и вышепомянутая доставка взята дешевле на 0,55 коп. въ пудъ.

Повышенія фрахтовыхъ цѣнъ въ настоящемъ году ожидать нельзя, потому, во-первыхъ, что нефтяныхъ остатковъ товарищество бр. Нобель отдало только 43 милліона пудовъ, равно и у другихъ фирмъ будетъ отдано сравнительно съ прошлымъ годомъ пониженное количество, во-вторыхъ, вслѣдствіе неурожая

въ волжскомъ районѣ хлѣбовъ и, въ третьихъ, по причинѣ сокращенія выработки лѣсныхъ матеріаловъ въ ветлужскомъ краѣ, выражающейся въ общемъ до 40%; уменьшеніе выработки произошло не потому, что якобы повліяли аграрные беспорядки, отъ которыхъ являлся бы недостатокъ рабочихъ рукъ, а по случаю того, что лѣсопромышленники, опасаясь различныхъ народныхъ волненій, при осеннихъ торгахъ изъ казенныхъ дачъ купили сравнительно съ предыдущимъ годомъ до 75% менѣе.

Все вышепомянутыя обстоятельства и ставятъ нынѣ доставщиковъ въ зависимости отъ кладчиковъ; кладчики же въ свою очередь, видя предъ собою обильныя предложенія и конкуренцію со стороны доставщиковъ, съ большою выдержкою склоняютъ ихъ къ уступкамъ фрахтовыхъ цѣнъ, и доставщики на все условія соглашаются.

Заготовка дровъ въ нѣкоторыхъ мѣстностяхъ р. Ветлуги, на волжскихъ пристаняхъ, по рр. Керженцу и Унжѣ, какъ говорятъ, весьма повышенная, главнымъ образомъ притомъ въ частновладѣльческихъ дачахъ; это объясняется ожиданіемъ высокихъ цѣнъ на нефтяное топливо и замѣною его дровами; эти виды на самомъ дѣлѣ фактически на первые же рейсы уже и выяснились; вслѣдствіе высокихъ цѣнъ на нефтяное топливо, нѣкоторые фабриканты заводчики и пароходчики будутъ переходить съ нефтяного на дровяное топливо, что вызоветъ сбытъ дровъ въ увеличенномъ количествѣ съ повышеніемъ цѣнъ.

Цѣны на дрова на мѣстахъ заготовки съ осени были выше чѣмъ теперь; такъ, одинъ ветлужскій лѣсопромышленникъ предлагалъ другому за дрова березовыя $\frac{3}{4}$ -овыя съ пріемкою на пристани по 22 рубля за пятерикъ, но продавецъ въ то время на предложенную цѣну не согласился, а покупатель съ своей стороны не прибавилъ, и сдѣлка не состоялась; зимой же эти дрова продавецъ предлагалъ только по 20 рублей, но и по этой цѣнѣ покупателей себѣ не находилъ; поэтому въ данный моментъ означенныя дрова уже необходимо отдавать на доставку для сбыта ихъ въ другія мѣстности и, вѣроятно, этотъ лѣсопромышленникъ въ проигрышѣ не будетъ, а наоборотъ выиграетъ.

Вслѣдствіе высокихъ цѣнъ на нефтяное топливо и дешевизны фрахтовыхъ цѣнъ, нѣкоторые пароходчики рѣшили оставить свои пароходы въ затонахъ безъ всякаго движенія, впредь до благопріятнаго времени.

На помощь пароходчикамъ пріѣхалъ въ Нижній-Новгородъ изъ Саратова изобрѣтатель продуктивныхъ аппаратовъ, дающихъ экономію въ сжиганіи топлива, В. Н. Перловскій, который сдѣлалъ предложеніе поставить свои аппараты къ паровымъ котламъ пароходовъ; но пароходчиковъ и вообще русскихъ коммерческихъ людей убѣдить въ полезности подобныхъ новинокъ представляетъ большой трудъ; въ концѣ-концовъ Перловскимъ были приглашены въ качествѣ представителей т—во „Бюро торгово-промышленнаго посредничества и частнаго труда“, и съ помощію этого бюро удалось принять на пароходы нѣсколько аппаратовъ, съ постановкою ихъ обязательно къ

открытію навигаціи и на самыхъ выгодныхъ условіяхъ, а именно, вся экономія, какая получится въ топливѣ въ теченіе 3-хъ мѣсяцевъ, поступаетъ въ уплату за аппаратъ; причемъ, по словамъ изобрѣтателя, должно получиться экономіи при дровяномъ топливѣ до 25%, а при нефтяномъ отъ 25 до 40%. Экономія, какъ видимъ, очень солидная, но, не взирая на это и на выгодныя условія платежей, пароходчики смотрятъ недовѣрчиво и даже дѣлаютъ насмѣшки по адресу изобрѣтателя. Благодаря постановкѣ этого аппарата на одной изъ фабрикъ, фирмы Дворецкихъ, въ Саратовѣ, согласно выданнаго ею удостовѣренія экономія получается сравнительно съ прежнимъ сжиганіемъ на 25%, причемъ не требуетъ серьезнаго за собою ухода; вѣроятно, въ недалекомъ будущемъ все интересующіеся коммерсанты убѣдятся на практикѣ и прибѣгнутъ къ изобрѣтателю съ заказами на его приборъ.

На доставку лѣсныхъ матеріаловъ на нижегородской биржѣ состоялись слѣдующія сдѣлки: отдано К. А. Удоринымъ А. А. Пятову на доставку отъ пристаней между Ильинской и Куренской, что на р. Волгѣ, до г. Саратова, на 1 баржу, длиною 30 сажень, груза судовыхъ дровъ 16 вершковыхъ съ примѣсью 5-ти четвертовыхъ, въ количествѣ отъ 160 до 180 пятериковъ, по 7 р. 50 коп. за пятерикъ, по саратовской выкладкѣ, причемъ задатку 100 рублей, при нагрузкѣ 100 рублей, а остальные по выгрузкѣ; нагрузка 15, выгрузка 30 дней, со счета кладчика. Отдано Д. О. Саракѣевымъ С. В. Калинину на 1 баржу, длиною 36 саж., груза дубовыхъ дровъ 16 верш. съ примѣсью 5-ти четверт., отъ 200 до 220 пятериковъ, отъ пристаней: Красные Селищи, что на р. Сурѣ, Семеновской и Тулевской, что на р. Волгѣ, до г. Саратова, по 7 р. 80 коп. за пятерикъ, по саратовской выкладкѣ; нагрузка 20, выгрузка 30 дней, со счета кладчика, а равно съ его же счета и ввозка порожней баржи на пристань Красные Селищи; въ прошломъ году означенныя дрова были отданы по цѣнѣ 9 р. 50 коп. за пятерикъ.

Отдано А. Е. Фоминою А. М. Тюриной на доставку на 1 баржу, длиною 22 сажени, березовыхъ сухихъ 16 верш. дровъ 100 пятериковъ, отъ пристани Волосова озера, что на р. Ветлугѣ, до г. Саратова по 14 р. 85 коп. за пятерикъ, по саратовской выкладкѣ; нагрузка 8, выгрузка 35 дней, кромѣ праздничныхъ, счетомъ кладчика. Такія же дрова въ прошломъ году были отданы по 14 р. 25 коп. за пятерикъ, т.-е. на 60 коп. въ пятерикъ въ настоящемъ году дороже; это произошло по случаю нежеланія со стороны доставщиковъ ставить баржу подъ грузъ на вышепомянутую пристань.

Взято А. Н. Сергѣевою на доставку у Я. С. Кузнецова на 2 баржи, размѣрами въ длину 45 и 47 саж., въ ширину 20 и 18³/₄ аршина, постройки 1898 года, разныхъ лѣсныхъ матеріаловъ, при осадкѣ баржей по срединѣ 14 четвертей, отъ пристаней Боровской, что на р. Ветлугѣ, и Дубовой, что на р. Волгѣ, до г. Царицына или Астрахани, аккордно за обѣ баржи 3.275 руб., причемъ задатку 300 руб., при нагрузкѣ 200 руб., по

выгрузкѣ до 1/2 фрахта, а остальные 20 сентября; на грузка и выгрузка въ общемъ 50 дней, со счета кладчика; спускъ груженой баржи по р. Ветлугѣ долженъ быть со счета кладчика, а съ Волги доставить до мѣста назначенія счетомъ доставщика подъ буксиромъ парохода.

Взято О. Е. Приспѣшниковымъ у И. С. Замятнина на доставку на 1 баржу, длиною 45 сажень и шириною 21 арш., постройки 1897 года, разныхъ лѣсныхъ матеріаловъ, при осадкѣ баржи по срединѣ 15 четвертей, отъ Дубовой пристани, что на р. Волгѣ, до Царицына, аккордно за 1.700 руб., причемъ нагрузка и выгрузка въ общемъ 50 дней, кромѣ праздничныхъ и ненастныхъ.

И. Доб—тинъ.

14 марта 1906 г.

Варшава, 12 марта.—До настоящаго времени продано 300.000 шт. строевого лѣса, что составляетъ почти половину всего запаса этого матеріала. Строевой лѣсъ проданъ по хорошимъ цѣнамъ. Приобрѣтаются нынѣ плансоны не только толстаго размѣра, но болѣе тонкіе и по цѣнамъ болѣе высокімъ, чѣмъ въ предшествующіе годы; охотно покупается также хорошій сортъ круглаго дуба. Вообще все сорта кантованнаго лѣса пользуются спросомъ. За послѣднее время состоялись слѣдующія сдѣлки: Бройде купилъ у бар. Моргенгейма 10.000 разнаго лѣса (сосны, дуба и ольхи) и 45 морговъ лѣса (около 23 дес.) за общую сумму 55.000 р.; Фанксенбергъ купилъ у Эндельмана 1.600 шт. строевого лѣса (въ 49 к. ф.) по 90 пфен. за куб. футъ и 1.200 шт. пихтоваго лѣса (въ 54 к. ф.) по 60 пфен. за куб. футъ, франко Солецъ; Сакъ—у Фришмана 2.000 шт. строевого лѣса (41 к. ф.) по 29 коп. за куб. футъ, франко Висла; Мюнстербергъ—у Кирпенберга 2.300 плансоновъ дубовыхъ (въ 21 к. ф.) по 2 м. 12¹/₂ пфен. за куб. футъ, франко Данцигъ. Берлинская лѣсная контора—у Кирпенберга 600 дубовыхъ балокъ (15 к. ф.) по 1 м. 50 пфен. за куб. футъ, франко Солецъ. Гольдфаберъ купилъ у Кейзмана 600 шт. строевого лѣса (въ 40 к. ф.) по 29 коп. за куб. футъ, 10.000 куб. футъ мауэрлатовъ по 38 коп. за куб. футъ и 1.200 слиперовъ по 1 р. 90 к. шт., франко Вепржъ. Бромбергъ—у Фукса 10.000 куб. фут. мауэрлатовъ 6"—7" по 27¹/₂ коп. за куб. футъ, 800 балокъ по 4 р. 15 к. за пару и 1.200 дубовыхъ шпаль по 1 р. 55 к. шт., франко Висла. Штернь—у Штейнберга 600 шт. отборныхъ блоковъ (24 к. ф.) по 1 мар. 1 пфен. за куб. футъ, франко Штеттинъ. За доски платили за 2" обзельныя по 45 к., за 1¹/₂" и 1" обзельныя по 40 к., за 2"—1¹/₂" и 1" обрѣзныя по 38 к., за 3/4" шириною 7"—8" по 36 к., за 1/2" шириною 7"—8" по 37 к., за узкія по 30 к., за дубъ по 60 к., за ольху по 39 к. за к. ф. За доски 1¹/₂" I кл. — 44 р., II кл. — 32 р., III кл. — 22 р. и IV кл. — 18 р. за копу, длиною 9 локтей.

Х р о н и к а.

Грандіозный разливъ Нѣмана. Вслѣдствіе быстраго таянія снѣговъ и наступившей теплой погоды, рѣки Нѣманъ и Вилія вышли изъ береговъ и разлились на

огромное пространство, затопивъ почти половину города Ковно. Прежде всего была залита Огородная улица, какъ ближайшая къ рѣкамъ, а затѣмъ уже вода стала заливать и другія сосѣднія улицы, поднимаясь все выше и выше, такъ что нѣкоторые дома, стоящіе на берегу, были положительно затоплены водой. Не удивительно поэтому, что многія лица лишились всего своего достоянія, а у большинства изъ нихъ погибли всѣ запасы живности и всякой провизіи, которая хранилась въ нижнихъ этажахъ и подвалахъ. Вода не убывала въ теченіе цѣлыхъ сутокъ, напротивъ того, постепенно и медленно поднималась, и около четырехъ часовъ пополудни, когда подулъ сильный сѣверный вѣтеръ, сразу и внезапно вода поднялась и достигла самыхъ высокихъ частей города, затопивъ множество домовъ до высоты второго этажа. Наводненія, достигающаго такихъ грандіозныхъ размѣровъ, не могутъ вспомнить мѣстные старожилы. Нечего и говорить, что значительная часть потерпѣвшихъ испытываетъ чувствительную нужду.

Къ вопросу о роли лѣсовъ въ земельномъ вопросѣ.
А. Ермоловъ продолжаетъ въ „Словѣ“ печатаніе статей по земельному вопросу. Въ послѣдней статьѣ, въ № 397, подъ заглавіемъ „Гдѣ и какъ помочь крестьянской земельной нуждѣ?“, говоря о необходимости расширенія и усиленія дѣятельности крестьянскаго банка, онъ, между прочимъ, пишетъ: „Необходимо, чтобы банкъ устранилъ еще одно обстоятельство, въ нѣкоторыхъ случаяхъ являющееся камнемъ преткновения при куплѣ-продажѣ земель при его посредствѣ,—это именно отношеніе его къ лѣсамъ. Часто въ имѣніяхъ, которыя крестьяне желаютъ приобрѣсти отъ помѣщиковъ, оказываются болѣе или менѣе крупныя лѣсныя площади. Банкъ, какъ извѣстно, при исчисленіи ссуды, цѣнности лѣса совсѣмъ въ счетъ не принимаетъ, а оцѣниваетъ лѣса какъ всякую другую землю, иногда даже дешевле пахотной земли. Многія сдѣлки изъ-за этого разстраивались. Продать лѣсъ, цѣнностью иногда въ 1.000 и болѣе рублей за десятину, по цѣнѣ подлѣсной земли ни одинъ владѣлецъ, конечно, не согласится, оплатить его стоимость крестьяне не могутъ, продать лѣсъ на срубъ во многихъ случаяхъ лѣсоохранительный комитетъ не разрѣшаетъ, и положеніе становится безвыходнымъ. Дать сколько-нибудь крупную ссуду подъ лѣсъ, хотя бы и высокой цѣнности, крестьянскій банкъ дѣйствительно не можетъ, такъ какъ не имѣетъ никакихъ гарантій въ его сохранности въ крестьянскихъ рукахъ. Допустить отступленіе отъ требованій лѣсоохранительнаго закона, особенно въ малолѣсныхъ мѣстностяхъ, было бы крайне нежелательно, и представляется, какъ мнѣ кажется, только одинъ способъ разрѣшенія этого вопроса,—это именно передача тѣхъ лѣсныхъ участковъ, въ имѣніяхъ, приобрѣтаемыхъ крестьянами при посредствѣ крестьянскаго банка или самимъ банкомъ, которые требовали бы сохраненія, и вырубка которыхъ не можетъ быть допущена,—въ руки казны, въ лѣсное вѣдомство. Это было бы крайне важно и съ точки зрѣнія сосредоточенія въ рукахъ казны возможно большей площади лѣсныхъ угодій,

для частныхъ землевладѣльцевъ и тѣмъ паче для крестьянъ, составляющихъ только бремя, особенно при установленныхъ закономъ ограниченіяхъ въ пользованіи лѣсомъ. Вопросъ о передачѣ въ лѣсное вѣдомство лѣсовъ частныхъ имѣній, ликвидируемыхъ крестьянскимъ банкомъ, уже нѣсколько разъ поднимался бывшимъ министерствомъ земледѣлія, которое предлагало банку производить постепенную выплату капитальной стоимости лѣсовъ, которые были бы ему переданы, изъ доходовъ отъ ихъ эксплуатаціи, но, къ сожалѣнію, за исключеніемъ двухъ-трехъ отдѣльныхъ случаевъ, когда подобная передача была совершена, вопросъ этотъ разрѣшенія не получилъ“.

Лѣсные склады и жилища при с.-петербургскомъ портѣ.

Въ цѣляхъ скорѣйшаго приведенія лѣсныхъ складовъ при с.-петербургскомъ портѣ въ такое состояніе, чтобы вся лѣсная торговля могла перейти изъ Кронштадта въ Петербургъ, с.-петербургскимъ присутствіемъ по портовымъ дѣламъ рѣшено съ открытіемъ навигаціи приступить къ увеличенію воднаго бассейна для стоянки барокъ и плашкоутовъ съ лѣсомъ за счетъ срытія части острова Гладкаго и, такимъ образомъ, получить водную площадь для барокъ съ лѣсомъ въ 120 сажень ширины.

Возбужденный с.-петербургскимъ биржевымъ комитетомъ вопросъ объ устройствѣ въ районѣ того же порта жилыхъ помѣщеній для рабочихъ вызвалъ со стороны присутствія по портовымъ дѣламъ постановленіе о томъ, что это дѣло можетъ быть осуществлено с.-петербургскимъ городскимъ общественнымъ управленіемъ путемъ поднятія имѣющихся у города на Гутуевскомъ островѣ болотистыхъ пустопорожныхъ земель, причемъ большую помощь въ устройствѣ жилищъ можетъ оказать товарищество по устройству и улучшенію жилищъ для трудящагося нуждающагося населенія.

— Съ 18 февраля этого года за повагонную перевозку по полоцкѣ-сѣдлецкой жел. дор., при временномъ на этой дорогѣ движеніи, дровъ, корней и прочихъ грузовъ, отнесенныхъ по своду тарифовъ на лѣсные грузы къ III категоріи, провозная плата будетъ взиматься въ размѣрѣ $\frac{1}{60}$ коп. съ пуда подъемной силы вагона и версты. Кромѣ того, при перевозкахъ этихъ грузовъ будетъ взиматься дополнительный сборъ за станціонные расходы по 0,2 коп. съ пуда подъемной силы вагона, поданнаго подъ нагрузку.

Письмо въ редакцію.

Милостивый Государь,
Господинъ Редакторъ!

Не откажите пожалуйста помѣстить въ ближайшемъ номерѣ редактируемаго Вами журнала слѣдующее обращеніе.

Товарищи лѣсоводы!

Съ 17 февраля сего года я уволенъ отъ должности мокшанскаго лѣсничаго и причисленъ къ лѣсному департаменту безъ содержанія. За что постигла меня эта кара,—въ точности не знаю, но догадываюсь, что за распространеніе между крестьянами на основаніи по-

становленія мокшанскаго уѣзднаго земскаго собранія разрѣшенныхъ цензурою листковъ о Государственной Думѣ.

Убѣдительно прошу васъ, товарищи, по оружію, не отказать мнѣ съ семьей въ матеріальной поддержкѣ путемъ прінсканія мѣста или заработка.

Предложенія прошу адресовать до 15 мая: въ гор. Цнсарь, Пензенской губ., Мих. Павл. Попову; послѣ этого срока: въ гор. Ромны, Полтавской губ., до востребованія М. П. Попову.

Ученый лѣсоводъ *М. Поповъ.*

Справочный отдѣлъ.

Предстоящіе торги и поставки.

23 марта въ вѣтчанск. волостн. правленіи, Касим. у., Ря-

занской губ., торги на продажу лѣса на 33.848 р. по куршинск лѣсничеству.

23 марта въ виленскомъ окружн. интендан. управленіи, въ 12 ч., торги на поставку 600 саж. трехполѣнныхъ сосновыхъ дровъ.

Редакторъ-издатель Н. С. Нестеровъ.



Въ редакціи „Лѣсопромышленнаго Вѣстника“ продается книга **КЛЯРА:**

СУХАЯ ПЕРЕГОНКА ДЕРЕВА.

Изданіе редакціи журн. „Лѣсопромышлен. Вѣстникъ“.
Цѣна 1 р. 60 к.



VIII-й ГОДЪ
ИЗДАНІЯ.

ОТКРЫТА ПОДПИСКА НА 1906 ГОДЪ

VIII-й ГОДЪ
ИЗДАНІЯ.

НА ЕЖЕНЕДѢЛЬНЫЙ ЖУРНАЛЪ

**ЛѢСОПРОМЫШЛЕННЫЙ
ВѢСТНИКЪ.**

ЖУРНАЛЪ ЛѢСНОГО ХОЗЯЙСТВА, ЛѢСОПРОМЫШЛЕННОСТИ И ТОРГОВЛИ ЛѢСОМЪ.

ПОДПИСНАЯ ЦѢНА на годъ 6 рублей и на полгода 4 рубля.

ПОДПИСКА НА ЖУРНАЛЪ ПРИНИМАЕТСЯ въ конторѣ редакціи (Москва, Петровско-Разумовское) и въ извѣстныхъ книжныхъ магазинахъ.

Редакторъ-издатель Н. С. Нестеровъ.

НИЖЕГОРОДСКИМЪ

Управленіемъ Земледѣлія и Государственныхъ Имуществъ

назначены публичные торги, безъ переторжки на продажу лѣса, изъ дачъ Панзольскаго лѣсничества: 10 апрѣля с. г. въ Шутиловскомъ Волостномъ Правленіи, Лукояновскаго уѣзда, на сумму 49.790 руб. и 12 апрѣля въ Мадаевскомъ Волостномъ Правленіи, того же уѣзда, на сумму 101.010 руб., а всего на сумму 150.800 руб.

Подробныя объявленія о торгахъ и печатныя условія продажи можно получать въ Нижегородскомъ Управленіи Земледѣлія и Государственныхъ Имуществъ и въ канцеляріи Павзельскаго лѣсника. За осмотромъ дѣлянокъ обращаться къ лѣсничему.

2—2

КЛЕЙМА РЕВОЛЬВЕРНЫЯ

патентъ В. Геллера

ДЛЯ МѢТКИ ДЕРЕВЬЕВЪ И БРУСЬЕВЪ.

ЗАПАДНИ И КАПКАНЫ,

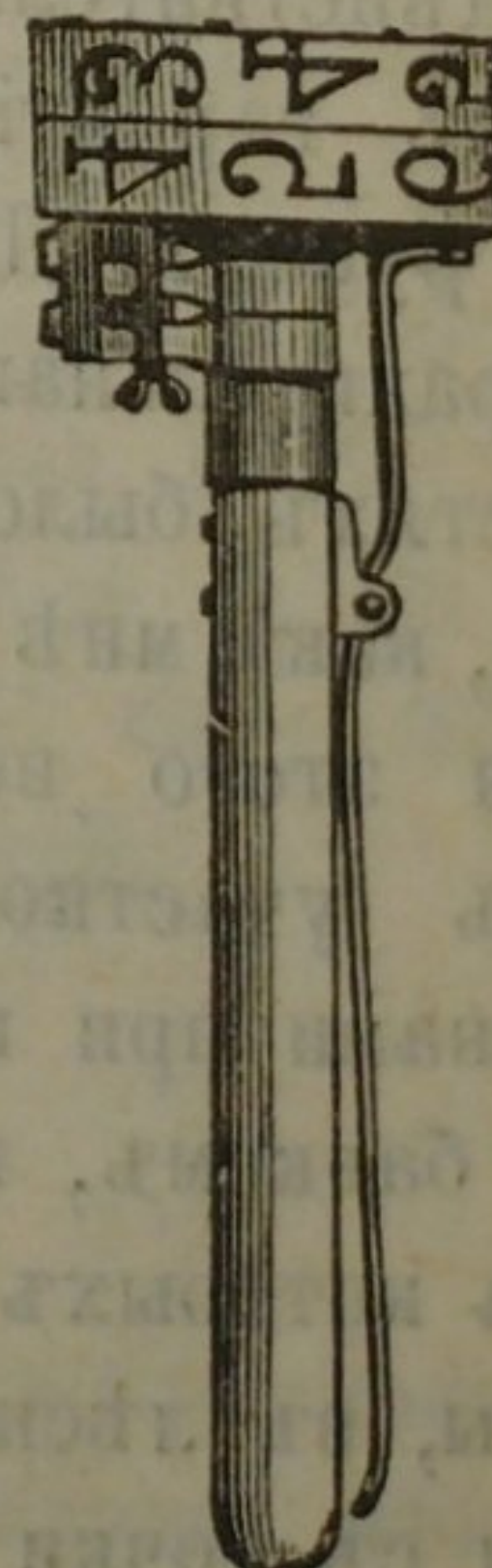
ОКОВКИ

ДЛЯ ДВЕРЕЙ И ОКОНЪ,

СЕЛЬСКО-ХОЗЯЙСТВЕННЫЯ ПРИНАДЛЕЖНОСТИ.

Крыштофъ Брунъ и Сынъ

въ Варшавѣ.



ЗАПИСКИ

Императорскаго Общества Сельскаго Хозяйства Южной Россіи
76-й (семьдесят шестой годъ изданія) 76-й

Являясь старѣйшимъ органомъ сельско-хозяйственной печати въ Россіи, „Записки“ неуклонно стремятся всѣми средствами выполнить свою основную задачу, возложенную Обществомъ: содѣйствовать успѣхамъ всѣхъ отраслей южно-русскаго степного сельскаго хозяйства. „Записки“ служатъ средствомъ живого обмѣна мыслей, наблюденій, мнѣній и опыта всѣхъ лицъ, интересующихся сельскимъ хозяйствомъ.

Въ научномъ отдѣлѣ „Записокъ“ опубликовываются самостоятельныя работы, освѣщающія вопросы степного полеводства, изслѣдованія и наблюденія мѣстныхъ сельско-хозяйственныхъ станцій, агрономическихъ лабораторій и опытныхъ полей, этноисторическихъ бюро юга Россіи, экономическіе, статистическіе, логическіе труды и очерки изъ хозяйственной жизни Новороссійскаго края, замѣтки и монографіи по разнымъ отраслямъ сельскаго хозяйства юга Россіи (скотоводство, плодоводство, винодѣліе и др.), а также заслуживающіе вниманія переводы работъ иностранныхъ ученыхъ и хозяевъ-практиковъ.

Вмѣстѣ съ симъ помѣщается текущій матеріалъ въ видѣ обзоровъ сельско-хозяйственной періодической печати, новостей литературы, извѣстій и сообщеній, касающихся сельскаго хозяйства, корреспонденціи, торгово-промышленныя свѣдѣнія, правительственныя распоряженія, журналы Общества и Комитетовъ, доклады и проч., проч. **Подписная цѣна** на „Записки“ на годъ съ доставкой и пересылкою—**5 руб. 50 коп.**, безъ доставки и пересылки—**5 руб.** Отдѣльныя книжки журнала стоятъ по **50 коп.**

Продаются полные годовые экземпляры „Записокъ“ по цѣнѣ—**4 руб.** за годъ экзempl. (съ пересылкою), за слѣдующіе годы: съ 1890 по 1904 г.

Объявленія для напечатанія въ „Запискахъ“ принимаются на слѣдующихъ условіяхъ: за печатаніе страницы въ теченіе года—**25 руб.**, полгода—**15 руб.** и одного раза—**7 руб. 50 коп.**; за полстраницы въ теченіе года—**15 руб.**, полгода—**8 руб.** и одного раза—**4 руб.**; за строку—**20 коп.**

Съ запросами всякаго рода обращаться по адресу: *г. Одесса, Дерибасовская ул., (Городской садъ), зданіе Общества.*

3—3

Редакторъ „Записокъ“ *А. А. Бычизинъ.*

Открыта подписка на 1906 г. (8-й годъ изданія)

на биржевую и торгово-промышленную газету

НИЖЕГОРОДСКАЯ БИРЖА

(безъ предварительной цензуры).

Идя навстрѣчу интересамъ читателей, редакция испрошала разрѣшеніе выпускать газету ежедневно. Въ 1906 году газета будетъ выходить отъ трехъ до шести разъ въ недѣлю. Подписная цѣна на газету однако оставлена прежняя.

„Нижегородская Биржа“ ставитъ главной своей задачей освѣщеніе нуждъ торгово-промышленной жизни, требующихъ удовлетворенія, и разработку вопросовъ, выдвигаемыхъ интересами „биржи“ въ широкомъ смыслѣ этого слова. Редакция газеты, въ послѣднее время реформированная, принимаетъ всѣ посильныя мѣры къ тому, чтобы программа газеты была использована возможно шире и разнообразнѣе. Съ этой цѣлью редакция заручилась сотрудничествомъ новыхъ лицъ.

Подписная цѣна на 1906 годъ съ доставкой и пересылкой: на годъ—**5 руб.**, на полгода **3 руб.** на три мѣсяца—**2 руб.**, на одинъ мѣсяць **1 руб.** Для годовыхъ подписчиковъ допускается разсрочка подписной платы по **1 руб.** въ теченіе первыхъ пяти мѣсяцевъ.

Подписка принимается: 1) въ Нижнемъ-Новгородѣ въ конторѣ старшаго биржевого маклера П. И. Лелькова (Нижній Базаръ, зданіе биржи). 2) въ Москвѣ въ конторѣ биржевого маклера Э. Я. Цоппи и въ конторѣ объявленій Т. Д. Л. и Э. Метцль и К^о. Частныя объявленія принимаются передъ текстомъ по **15 коп.** со строки петита.

3—3

Отвѣтственный редакторъ **Петръ Лельковъ.**

Открыта подписка на 1905 г. на финансово-экономическую и торгово-промышленную газету

3—3

7-й годъ изданія.

РУССКІЙ ЭКОНОМИСТЪ.

7-й годъ изданія.

(бывш. „Промышленный Миръ“.)

„Русскій Экономистъ“—единственный въ Россіи независимый и виѣртинный органъ, поставившій своей задачей давать всестороннее освѣщеніе текущихъ вопросовъ экономической жизни. На ряду съ этимъ на столбахъ „Русскаго Экономиста“ читатели найдутъ точныя и полныя свѣдѣнія, касающіяся финансовъ, биржи, торговли, промышленности, городского и земскаго хозяйства, рабочаго и крестьянскаго движенія.

Подписная цѣна: на годъ—**10 руб.**, полгода—**5 руб.**, четверть года—**3 руб.** Учащіе, учащіяся, а также служащіе въ городскихъ и земскихъ учрежденіяхъ, организованные рабочіе и члены всякаго рода союзовъ платятъ: за годъ—**5 руб.**, полгода—**3 руб.**

Подписка принимается въ конторѣ редакция: С.-Петербургъ, Невскій пр., № 68—40, и во всѣхъ книжныхъ магазинахъ. Пробныя нумера бесплатно.

Редакторъ-издатель **А. С. Залупинъ.**

XIII годъ изданія. ОТКРЫТА ПОДПИСКА на 1906 годъ на еженедѣльный журналъ

ИЗВѢСТІЯ

3—3

Главнаго Управленія Землеустройства и Земледѣлія.

„Извѣстія Главн. Управл. З. и З.“ представляютъ собою прежде всего лѣтопись правительственныхъ распоряженій и вообще правительственныхъ мѣропріятій по всѣмъ отдѣламъ вѣдомства Главнаго Управленія Землеустройства и Земледѣлія, т.-е. касающихся вопросовъ земельныхъ, сельскаго хозяйства, кустарной промышленности, лѣсного дѣла, рыбнаго и пр., съ подробными разъясненіями значенія тѣхъ или другихъ новопринимаемыхъ мѣръ. Вторую наиболѣе существенную часть „Извѣстій“ составляетъ хроника дѣятельности въ названныхъ областяхъ земствъ и соответствующихъ обществъ.

Давая такимъ образомъ своимъ читателямъ возможно полную картину правительственной и общественной работы въ интересахъ преуспѣванія народнаго труда и въ особенности нашей сельскохозяйственной промышленности, „Извѣстія“ отводятъ также мѣсто очеркамъ современнаго состоянія различныхъ отраслей народнаго хозяйства, подлежащихъ вѣдѣнію Главнаго Управленія Землеустройства и Земледѣлія знакомятъ съ новыми изданіями по перечисленнымъ предметамъ, сообщаютъ свѣдѣнія о видахъ на урожай, о цѣнахъ на хлѣба и проч.

Подписная цѣна на годъ **4 р.**, на полгода **2 р. 50 к.**, съ доставкой и пересылкою.

Подписка принимается въ Редакціи: С.-Петербургъ, уголь Бассейной ул. и Эргелева пер., д. № 18. Кроме того, городская подписка принимается въ книжномъ магазинѣ „Новаго Времени“.

Редакторъ: **В. Г. Швецовъ.**

Объ изданіи въ 1906 году

„Журнала Министерства Путей Сообщенія“ и „Вѣстника Путей Сообщенія“

съ бесплатнымъ приложеніемъ „Указателя Правительственныхъ Распоряженій по Министерству Путей Сообщенія“.

Съ 1904 года выходитъ еженедѣльно „Вѣстникъ Путей Сообщенія“, съ бесплатнымъ къ нему приложеніемъ „Указателя Правительственныхъ распоряженій по Министерству Путей Сообщенія“. Въ „Вѣстникѣ Путей Сообщенія“ обсуждаются текущіе вопросы, имѣющіе отношеніе къ путямъ сообщенія, и сообщаются свѣдѣнія о предположеніяхъ, производящихся работахъ и разнаго рода улучшеніяхъ по части путей сообщенія, какъ у насъ, такъ и за границею.

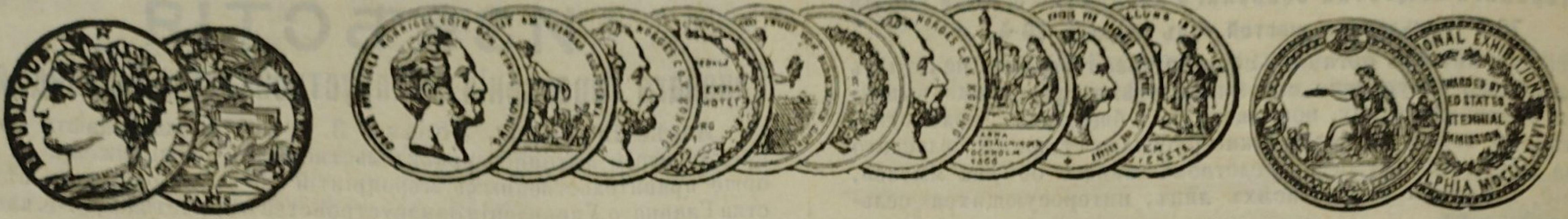
Въ соотвѣтствіи съ этимъ для „Вѣстника Путей Сообщенія“ намѣчена слѣдующая программа. I. Статьи по вопросамъ административнымъ, экономическимъ, юридическимъ и техническимъ имѣющимъ отношеніе къ кругу дѣятельности вѣдомства Путей Сообщенія. II. Историческіе матеріалы о путяхъ сообщенія; статистическія свѣдѣнія о путяхъ сообщенія и движеніи по нимъ; разнаго рода научныя матеріалы, выясняющіе экономическое значеніе какъ существующихъ, такъ и проектируемыхъ путей сообщенія; описанія поѣздокъ по русскимъ и заграничнымъ путямъ сообщенія, характеризующія ихъ устройство, состояніе и экономическую роль, и т. д. III. Извлеченія изъ русской и иностранной печати, обзоръ мнѣній и отзывовъ печати и т. д. IV. Корреспонденціи изъ провинціи и изъ-за границы. V. Хроника путей сообщенія въ Россіи и за границей. VI. Заявленія частныхъ лицъ по вопросамъ, касающимся дѣятельности вѣдомства Путей Сообщенія, и разъясненія по этимъ заявленіямъ отъ подлежащихъ органовъ вѣдомства. VII. Объявленія казенныя и частныя.

„Журналъ Министерства Путей Сообщенія“ въ 1906 году будетъ издаваться въ томъ же форматѣ и по той же программѣ, какъ и въ предшествующіе годы, въ объемѣ не менѣе 120 листовъ въ годъ, не считая прилагаемыхъ чертежей. Вслѣдствіе перенесенія части извѣстій, имѣющихъ характеръ текущихъ новостей, въ еженедѣльный „Вѣстникъ“, будетъ дана возможность расширить отдѣлы Журнала и въ особенности сдѣлать болѣе полнымъ отдѣлъ Библиографіи.

Къ Журналу будутъ бесплатно прилагаться „Вѣстникъ Путей Сообщенія“, съ „Указателемъ Правительственныхъ распоряженій по Министерству Путей Сообщенія“ и Журналы Совѣта по желѣзнодорожнымъ дѣламъ.

Подписная цѣна на „Вѣстникъ Путей Сообщенія“ съ бесплатнымъ приложеніемъ „Указателя Правительственныхъ распоряженій по Министерству Путей Сообщенія“: съ доставкой и пересылкой: на годъ **6 руб.**, на полгода **3 руб. 50 коп.**; безъ доставки: на годъ **5 руб.**, на полгода **3 руб.**; съ пересылкою за границу: на годъ **9 руб.**, на полгода **6 руб.** Подписная цѣна на „Журналъ Министерства Путей Сообщенія“ съ бесплатнымъ приложеніемъ „Вѣстника Путей Сообщенія“ и „Указателя Правительственныхъ распоряженій по Министерству Путей Сообщенія“. Съ доставкой въ С.-Петербургѣ и пересылкою во всѣ города Россійской Имперіи: на годъ **10 руб.**, на полгода **6 руб. 50 коп.**; съ пересылкою за границу: на годъ **17 руб.**, на полгода **10 руб.** Подписка на „Журналъ Министерства Путей Сообщенія“ и „Вѣстникъ Путей Сообщенія“ принимается въ Канцеляріи Министра Путей Сообщенія—въ зданіи Министерства, Фонтанка, 117.

3—3



АКЦИОНЕРНОЕ ОБЩЕСТВО
 МАШИНОСТРОИТЕЛЬНЫХЪ ЗАВОДОВЪ

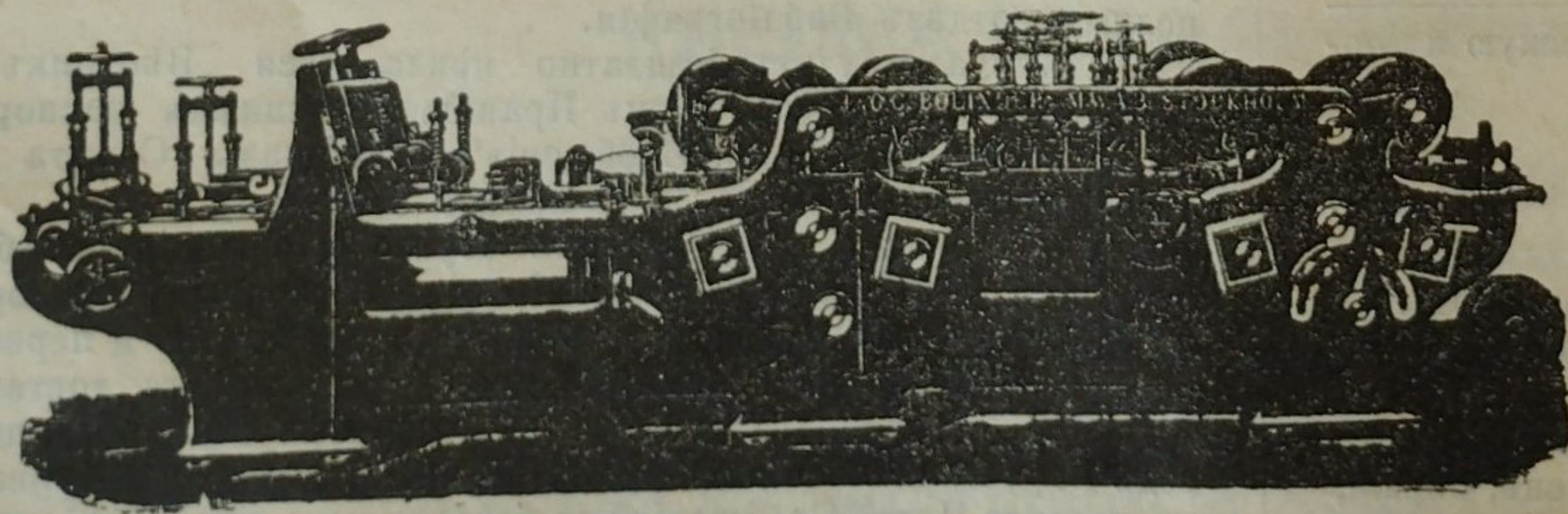
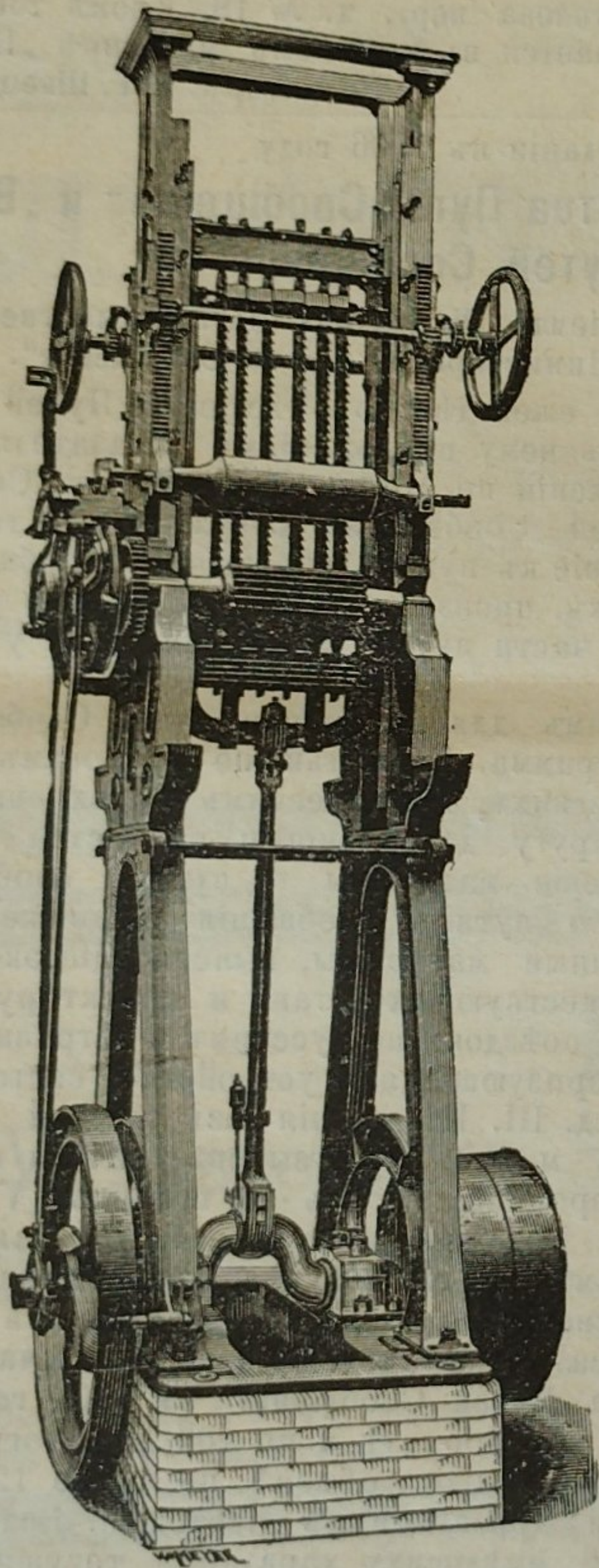
І. и К. Г. БОЛИНДЕРА

въ СТОКГОЛЬМЪ—ШВЕЦІЯ.
 Основано въ 1844 году.

МАШИНЫ ДЛЯ ОБРАБОТКИ ДЕРЕВА.

Строгальные станки новѣйшей кон-
 струкціи и недостигнутой еще по сіе время
 производительности изготовляются въ болѣе
 чѣмъ 30 величинъ. Съ нашимъ стро-
 гальнымъ станкомъ № 12 была
 достигнута производительность
 въ 100000 футъ или 43000 аршинъ
 гребня и паза въ теченіе 10 час.

Высшая награда «GRAND-PRIX» на всемірной выставкѣ
 въ Парижѣ 1900 г.



КОНТОРА

въ С.-Петербургѣ — Васил.
 Островъ, 9-я линія, № 4,
 Техническая контора
 Ад. Кьельгрекѣ.

Заводъ въ СТОКГОЛЬМЪ—ШВЕЦІЯ.

Остерегаться поддѣлокъ, выдаваемыхъ за производство нашихъ заводовъ!