

ЛѢСОПРОМЫШЛЕННЫЙ ВѢСТНИКЪ.

ЖУРНАЛЪ ЛѢСНОГО ХОЗЯЙСТВА, ЛѢСНОЙ ПРОМЫШЛЕННОСТИ И ТОРГОВЛИ ЛѢСОМЪ.
ВЫХОДИТЬ ЕЖЕНЕДЕЛЬНО.

Подписная цѣна съ доставкой и пересылкой: на годъ—шесть рублей и на полгода—четыре рубля; отдѣльные номера по 25 коп.

За напечатаніе объявленій на послѣднихъ страницахъ взимается за одинъ разъ: за цѣлую страницу—30 руб., за $\frac{1}{2}$ страницы—20 руб., за $\frac{1}{4}$ страницы—12 руб., за $\frac{1}{8}$ страницы—8 руб. и за строку петита въ 25 буквъ—20 к. При повтореніи дѣлается скидка по особому тарифу Редакціи. За пересылку отдѣльныхъ объявленій, вѣсомъ до 1 лота, взимается по 70 коп. и по 35 коп. за каждый добавочный лоть, съ каждой сотни экземпляровъ. За перемѣну адреса уплачивается 60 коп.

Подписка принимается въ конторѣ Редакціи и въ извѣстныхъ книжныхъ магазинахъ. Объявленія принимаются въ конторѣ Редакціи и конторахъ объявленій Петербурга и Москвы.

Адресъ Редакціи и Конторы: Москва, Петровско-Разумовское.

Статьи, присылаемыя для напечатанія, могутъ въ случаѣ надобности подвергаться сокращеніямъ и измѣненіямъ. Статьи, присылаемыя безъ обозначенія условій гонорара, считаются бесплатными. Статьи, признанныя Редакціей неудобными для напечатанія, сохраняются 3 мѣсяца и возвращаются авторамъ за ихъ счетъ. О присылаемыхъ въ Редакцію новыхъ книгахъ даются въ журналѣ отзывы или помѣщаются объявленія.

Редакція открыта ежедневно, кромѣ праздничныхъ дней, отъ 11 до 4 часовъ дня. Для личныхъ объясненій редакторъ принимаетъ по субботамъ отъ 6 до 7 час. вечера и по воскресеньямъ отъ 1 до 2-хъ часовъ дня.

№ 16.

20-го А П Р Ъ Л Я.

1906 г.

СО Д Е Р Ж А Н І Е.

Основы хозяйства картасеневского лѣсничества, Тульской губ. (Продолженіе). В. Ф. Ключникова.—Лѣсоторговый отдѣлъ. Операциа общества лѣсопропиточныхъ заводовъ системы Ю. Рютгера за 1905 г.—Кременчугъ. И. Я.—Нижній-Новгородъ. И. Доб—тина.—Хроника. Значеніе лѣса.—Желѣзнодорожный тарифъ на лѣсъ на участкѣ Урочь-Архангельскъ.—Къ товарищамъ. П. Н. Половникова.—Новыя книги.—Справочный отдѣлъ.—Предстоящіе торги и поставки.—Объявленія.

Основы хозяйства картасеневского лѣсничества, Тульской губ.

(Продолженіе.)

Береза. Господство березы въ лѣсничествѣ весьма невелико: по таксаціи 1896-го года—210 десятинъ или 0,06% отъ лѣсной площади. Изъ разсмотрѣнія таблицы сбыта матеріаловъ (№ 1) видно, что, будучи заготовлена на дрова, береза имѣетъ неограниченный сбытъ; березовыя подушки также имѣютъ неограниченный сбытъ; остальные матеріалы,—доски, ступки колесныя, грядки, оглобли, — имѣютъ ограниченный сбытъ. Корневая цѣна куба березовыхъ дровъ опредѣляется въ 9 руб. (продажа гуртомъ на мѣстѣ въ среднемъ 11 руб., заготовка 2 руб.), корневая цѣна осиновыхъ въ 5 руб. 40 к. (продажа на мѣстѣ гуртомъ 7 руб., заготовка 1 руб. 60 коп.); такимъ образомъ цѣна березовыхъ дровъ, имѣющихъ при томъ неограниченный сбытъ, почти вдвое болѣе осиновыхъ. Рѣчи о хозяйствѣ спеціально на березу не можетъ быть,—такъ незначительно количество ея въ лѣсничествѣ; тѣмъ не менѣе, имѣя въ виду выгоду выращиванія березы, ей слѣдуетъ отдавать всяческое предпочтеніе; поэтому при уходѣ за насажденіями (прорѣживанія, прочистки), вездѣ слѣдуетъ отдавать предпочтеніе березѣ передъ осиною. Насажденія съ господствомъ осины, идущія подъ топоръ, послѣ срубки могутъ быть и даже должны быть

пополняемы березою по располянцамъ, прогалинамъ и проч. Что касается оборота рубки на березу, то онъ долженъ быть тотъ же, что и для осины (40 лѣтъ), такъ какъ береза встрѣчается въ лѣсничествѣ лишь въ смѣси съ осиною въ видѣ отдѣльныхъ куртинъ, островковъ, почему и должна быть вырубана вмѣстѣ съ нею. Въ 40 лѣтъ отдѣльные экземпляры березы достигаютъ 7—8 вершковъ и, слѣдовательно, могутъ удовлетворить мѣстный спросъ на ступки (въ настоящее время ступки отпускаются съ проходныхъ рубокъ изъ насажденій 30—40 л.). Находя нужнымъ всячески поощрять березу въ осинникахъ, мы не находимъ причинъ отдѣлять въ хозяйствѣ березу отъ осины и, аналогично хозяйству на липу и дубъ, устанавливаемъ хозяйство на осину и березу (см. табл. № 4). Значеніе березы въ лѣсничествѣ слѣдуетъ отнѣнить еще болѣе. По доходности березовое насажденіе стоитъ не ниже насажденій съ господствомъ дуба и липы; не беря уже въ примѣръ насажденій картасеневского лѣсничества съ господствомъ липы и дуба, средней годовой приростъ которыхъ (см. табл. № 2) выражается въ 4 р., а взявъ дѣйствительно прекрасныя насажденія 120—140 лѣтъ крапивенскаго лѣсничества, идущія съ торговъ по 800—1.000 руб. за десятину, — что дастъ средней годовой приростъ 7 руб., то и тогда березу мы должны будемъ поставить выше по доходности дуба, что при неограниченномъ сбытѣ той и другой породы

весьма сильно подчеркиваетъ значеніе березы; десятина въ 40 лѣтъ по Арнольду (Рус. лѣсъ, т. II, стр. 238) даетъ не менѣе 40 кубовъ, что при раздѣлкѣ даже всего на дрова дастъ (при корневой цѣнѣ 9 руб.) 380 руб. или 9 рублей ежегоднаго прироста, иными словами, ежегодная доходность десятины березоваго лѣса сравнительно съ лѣсомъ дубовымъ и липовымъ не ниже, а выше. Въ виду этого березу можно было бы признать одною изъ главныхъ породъ, еслибъ не малое ея распространеніе въ лѣсу. Все это опять-таки насъ лишь заставляеть поощрять и поощрять березу всяческими мѣрами, включительно до посадокъ ее на просвѣтахъ только что срубленныхъ лѣсосѣкъ.

Ясень, кленъ, вязъ и ильмъ встрѣчаются въ липо-дубовыхъ насажденіяхъ только въ видѣ незначительной примѣси; господствующими въ насажденіи если и могутъ быть, то лишь на столь малыхъ площадяхъ, что по своей малой величинѣ эти площади не заслуживаютъ приложенія къ нимъ отдѣльныхъ хозяйственныхъ мѣръ.

Ясень въ высокоомъ возрастѣ раздѣляется на тѣ же сортименты, что и дубъ. Изъ стараго ясеня такъ же, какъ и изъ стараго дуба, выдѣляются фанера, брусья и доски, идущіе на столярныя издѣлія, но имѣющіе въ Москвѣ спросъ въ большомъ количествѣ лишь періодически; цѣны на сортименты ясеня тѣ же, что и на дубовые, поэтому незначительная примѣсь ясеня въ липо-дубовомъ насажденіи не можетъ понизить цѣну лѣсосѣки, годной на московскій товаръ, наоборотъ, при недостаткѣ дуба, можетъ поддерживать ее на должной высотѣ.

Кленъ, вязъ и ильмъ раздѣляются исключительно на дрова, которыя стоятъ по цѣнѣ ниже березовыхъ и даже дубовыхъ; изъ крупныхъ кленовъ при раздѣлкѣ на дрова, отбираются особо чистыя полѣнья, идущія на выдѣлку мелкихъ токарныхъ издѣлій (колодки для столярныхъ инструментовъ, самоварныя шипки и проч.); за сажень такихъ дровъ на мѣстѣ платятъ отъ 30 до 40 руб.; однако, спросъ на такого рода чистое полѣно столь незначителенъ, что для хозяйства это не имѣетъ никакого значенія. Кленъ, вязъ и ильмъ, примѣшиваясь въ значительномъ количествѣ къ дубу и липѣ, неминуемо должны повести къ низшей расцѣнкѣ лѣсосѣки. Ясень, кленъ, вязъ и ильмъ, какъ это видно изъ предыдущаго, не заслуживаютъ вниманія хозяина, какъ породы, воспитаніемъ которыхъ слѣдовало бы заняться. При первоначальномъ уходѣ за насажденіями охотнѣе слѣдуетъ оставлять ясень нежели кленъ, вязъ и ильмъ; при послѣдующемъ же, когда вязъ и ильмъ отрастутъ послѣ срубки въ видѣ втораго яруса, ими слѣдуетъ дорожить, какъ почвозащитными породами; если эти породы не имѣютъ самостоятельнаго значенія, то какъ пособники при выращиваніи главныхъ породъ они должны быть не только терпимы, но поощряемы, а при высокоствольномъ хозяйствѣ даже искусственно вводимы, какъ почвозащитныя породы. Объ особомъ оборотѣ рубки для разсматриваемыхъ породъ, разумѣется, не можетъ быть и рѣчи, такъ какъ при всякаго рода рубкахъ онѣ будутъ вырубаться тогда, когда

это полезно для воспитанія липо-дубоваго насажденія, совершенно не справляясь съ ихъ возрастомъ.

Липа. Какъ видно изъ схемы сбыта матеріаловъ, липа имѣетъ неограниченный сбытъ лишь въ качествѣ досокъ, которыя идутъ и какъ строительный матеріалъ, и главнымъ образомъ какъ столярный. Дрова стоятъ въ одной цѣнѣ съ осиной. Какъ строевой круглый лѣсъ, липа должна предпочитаться осинѣ; однако, построекъ изъ нея почти нѣтъ, но это потому, что въ рубку до сихъ поръ шла липа въ возрастѣ 100 л. съ лишнимъ, слѣдовательно, въ діаметрѣ не менѣе 8—10 верш., а изъ такой липы, разумѣется, никто не станетъ дѣлать срубы и всякій распиливать ее на доски.

Кромѣ древесины липа даетъ еще лубъ, который имѣетъ неограниченный сбытъ въ Тулу и Москву на короба для упаковки скобяныхъ и другихъ издѣлій. Помня о томъ, что старый дубъ можетъ дать высокой цѣнности матеріалъ лишь въ смѣси съ липою, на что указываютъ остатки липо-дубовыхъ насажденій и въ такой смѣси, гдѣ липы не менѣе $\frac{5}{10}$, при уходѣ за липо-дубовыми насажденіями необходимо топоръ направлять не только на липу, но и на дубъ, и чѣмъ старше насажденіе, тѣмъ больше нужно рубить дуба—съ тѣмъ, чтобъ въ полторастолѣтнемъ насажденіи было дуба не только не болѣе $\frac{5}{10}$, но даже менѣе этого, такъ какъ безсучковымъ дубъ лишь будетъ тогда, когда онъ окруженъ тѣневыносливою липою. Поэтому липа въ хозяйствѣ картасеневскаго лѣсничества, какъ и въ хозяйствѣ тульскихъ засѣкъ вообще имѣетъ первостепенное значеніе. Лѣсничій, приступая къ культурамъ дуба, всегда можетъ сказать, что гдѣ есть липа, тамъ будетъ и цѣнный дубъ; поэтому при хозяйствѣ въ липо-дубовыхъ насажденіяхъ, заботы лѣсничаго должны быть направлены не только на введеніе дуба тамъ, гдѣ его мало, но и липы, если ея недостаточно; почему питомники тульскихъ засѣкъ должны быть наполнены ни однимъ дубомъ, но дубомъ и липою. Въ Тульской губерніи не можетъ быть среди лѣсничихъ рѣчи о дубѣ безъ упоминанія о липѣ, какъ и наоборотъ; липа и дубъ настолько тѣсно связаны между собою природою и лѣсохозяйственными соображеніями, что можетъ быть рѣчь лишь о липо-дубовомъ насажденіи: въ самомъ дѣлѣ, дубъ цѣненъ постольку, поскольку онъ выросъ въ средѣ липы, или, иными словами, постольку, поскольку онъ безсученъ; сучковатый дубъ даетъ только дрова: при выдѣлкѣ на полозъ онъ будетъ ломаться, при выдѣлкѣ на ободъ—тоже; изъ болѣе крупнаго дуба доски съ сучкомъ пойдутъ на полы, а не на столярныя издѣлія.

Сравнивая цѣны дуба и липы съ лубомъ по дѣйствующимъ таксамъ, увидимъ, что липа при одинаковыхъ размѣрахъ уступаетъ дубу въ дѣловыхъ сортиментахъ на 25%—40% и въ дровахъ на 5—34% (см. ниже таблицу).

При увеличеніи толщины разница становится значительнѣе и при 14 верш. достигаетъ 40%. Сравненіе цѣнъ липы и дуба неминуемо должно привести насъ къ заключенію, что если невыгодно имѣть въ высокоомъ возрастѣ мало липы въ липо-дубовомъ насажденіи (такъ какъ это поведетъ къ воспитанію дровяного дуба),

то настолько же невыгодно имѣть много липы въ молодомъ и средневозрастномъ насажденіи, ибо при производствѣ ухода много придется вырубать липы, а такъ какъ она дешевле дуба, то это будетъ понижать доходъ отъ промежуточныхъ пользованій на 25—30%, что

отразится на доходѣ лѣсничества весьма сильно; поэтому въ молодомъ и средневозрастномъ липо-дубовомъ насажденіи желательно было бы имѣть дуба больше нежели липы и, лишь приближаясь къ возрасту 80—100 лѣтъ, давать перевѣсъ липѣ.

	3 верш.		4 верш.		5 верш.		6 верш.		7 верш.		8 верш.		9 верш.		10 верш.		11 верш.		12 верш.		13 верш.		14 верш.		
	Коп.	Ниже на	Коп.	Ниже на	Коп.	Ниже на	Коп.	Ниже на	Коп.	Ниже на	Коп.	Ниже на	Коп.	Ниже на	Коп.	Ниже на	Коп.	Ниже на	Коп.	Ниже на	Коп.	Ниже на	Коп.	Ниже на	
Дрова. Строев.	Липа . .	15	25%	32	37%	63	33%	95	40%	1.55	33%	2.06	36%	3.83	25%	5.36	17%	6.56	26%	7.50	37%	8.78	38%	10.—	42%
		Дубъ . .	20	—	51	—	96	—	1.59	—	2.30	—	3.20	—	5.08	—	6.47	—	8.88	—	11.89	—	13.92	—	17.49
	Дубъ . .	7	—	17	19%	36	—	52	5%	75	10%	97	18%	1.26	17%	1.59	18%	1.86	25%	2.16	27%	2.51	30%	2.85	34%
		Дубъ . .	7	—	21	—	35	—	55	—	84	—	1.19	—	1.51	—	1.94	—	2.47	—	30	—	3.60	—	4.29

Дубъ. Дубъ имѣетъ неограниченный сбытъ, начиная съ 2-хъ вершковъ въ діаметрѣ. Цѣна одного кубич. фута древесины въ 20 лѣтъ—8,9 к., въ 40 л.—18,3 к., въ 60 л.—13,0 к., въ 80 л.—15,6 к., въ 100 л.—16,6 к., въ 120 л.—17,6 к., въ 140 л.—19,0 к., въ 160 л.—20,5 к., въ 180 л.—24,0 к. ¹⁾

Изъ приведенныхъ цифръ видно, что цѣна 1 куб. фута древесины достигаетъ уже въ 40 лѣтъ 18,3 к., но затѣмъ рѣзко падаетъ и, поднимаясь постепенно въ послѣдующіе возрасты, лишь только между 120—140 годами опять достигаетъ той же высоты; затѣмъ, возрастаніе цѣны и далѣе подвигается также равномерно, примѣрно въ каждыя 20 лѣтъ на 1—1½ к. и между 160—180 годами сразу возрастаетъ на 3½ к.; такимъ образомъ въ цѣнѣ древесины дуба можно видѣть два максимума: между 40—50 годами и между 160—180. Въ 40—50 лѣтъ дубъ идетъ на полозъ, въ 160—180 л. изъ него начинаютъ выдѣлывать брусья, на оклеечную фанеру; отъ 60 до 100 лѣтъ дубъ идетъ на рядовыя (не для столярныхъ издѣлій) доски и ободъ, а отъ 100 л. и выше какъ на ободъ, такъ и на московскій товаръ (см. табл. № 1).

Принимая во вниманіе, что цѣна 1 куб. фута имѣетъ максимумъ—одинъ въ 40 лѣтъ, другой въ 160—180 л., лѣсоустроителю приходится или назначить два хозяйства съ оборотомъ 40 и въ 160 лѣтъ, или одно съ однимъ изъ упомянутыхъ оборотовъ. Установить одно хозяйство съ 40-лѣтнимъ оборотомъ,—порослевое хозяйство на полозъ—нельзя; дѣло въ томъ, что изъ картасеневскаго лѣсничества полозъ, какъ и изъ другихъ казенныхъ лѣсовъ Тульской губерніи, съ момента устройства (1840 г.) не выпускался, и о цѣнѣ его намъ приходится судить по цѣнамъ въ частныхъ рощахъ, гдѣ дубъ рубится въ молодомъ возрастѣ; частныхъ лѣсовъ и особливо съ господствомъ дуба или значительно примѣсью его весьма немного; надо полагать, что именно этимъ и объясняется столь высокая цѣна дуба въ томъ возрастѣ, когда онъ годенъ на полозъ; если же мы стали бы предлагать въ продажу нормаль-

ную лѣсосѣку дуба на полозъ ($\frac{2135}{40} = 53$ дес.), а осо-

бливо если бы и другія лѣсничества хотя бы частью стали выпускать этотъ сортиментъ, то возможно, что цѣна его пала бы сразу вдвое-втрое, и нашъ расчетъ оказался бы дутымъ; слѣдовательно, если и можно вести хозяйство на полозъ безъ риска на пониженіе цѣны, то на весьма небольшой площади. Полозъ до сего времени не отпускался изъ лѣсничества по двумъ причинамъ: 1) по недостатку молодыхъ липо-дубовыхъ насажденій и 2) по неправильности ухода въ нихъ, при которомъ дубъ никоимъ образомъ не вырубался, тогда какъ онъ долженъ частью рубиться, чтобы въ 160 лѣтъ получить идеальное липо-дубовое насажденіе; при надлежащемъ воспитаніи насажденій и правильномъ примѣненіи мѣръ ухода мы и безъ выдѣленія особой площади подъ хозяйство на полозъ будемъ его предлагать къ продажѣ, а именно, при прорѣживаніяхъ и проходныхъ рубкахъ; поэтому ни сплошное хозяйство на полозъ, ни выдѣленіе подъ это хозяйство хотя бы и небольшой площади не имѣетъ почвы подъ собою.

В. Ключниковъ.

(Продолженіе слѣдуетъ.)

Лѣсоторговый отдѣлъ.

Операциі общества лѣсопропиточныхъ заводовъ системы Ю. Рютгерса за 1905 г.

Акціонерное общество лѣсопропиточныхъ заводовъ системы Юліуса Рютгерса, имѣющее предпріятія въ с. Кухмистерская слобода, Остерскаго уѣзда, Черниговской губ., въ Осиповичахъ, либаво-роменской жел. дор., и въ селѣ Карантинномъ около г. Астрахани (правленіе въ г. С.-Петербургѣ), получило за 6-ой операціонный годъ своей дѣятельности валового дохода 154.236 р. 98 к., въ томъ числѣ отъ пропитки шпаль и прочаго дерева 151.362 р. 78 к. и процентовъ отъ заводовъ и текущихъ счетовъ 2.874 р. 20 к.; расходъ же опредѣляется суммою въ 69.199 р. 81 к., въ томъ числѣ по содержанію правленія 34.202 р. 43 к., по кievскому заводу 9.314 р. 69 к., осиповичскому 12.223 р.

¹⁾ Желаящихъ имѣть подробныя свѣдѣнія о цѣнахъ на дубъ и сбытъ его—отсылаю къ статьѣ моей „Ходъ роста дуба“ „Л. Ж.“ 1902 г., № 2.

21 к. и астраханскому 13.459 р. 48 к. Полученная прибыль въ 85.037 р. 17 к., по постановленію общаго собранія акціонеровъ, состоявшагося 28 февраля 1906 г., распределена такимъ образомъ: отчислено въ запасный капиталъ 5%—4.251 р. 86 к., списано на погашеніе имущества недвижимаго 5%—3.771 р. 98 к. и движимаго 10%—29.410 р. 1 к. и на погашеніе расходовъ по учрежденію общества 4.209 р. 76 к.; отнесено въ фондъ обезпеченія по гарантіи пропитанныхъ шпаль—13.000 р. и въ фондъ для улучшенія быта рабочихъ 500 р., отчислено со стоимости завода и инвентаря въ Осиповичахъ 15%—1.691 р. 83 к., на уплату процентнаго сбора съ прибыли 6% съ суммы 47.145 р. 42 к.—2.828 р. 73 к., причислено къ прибылямъ 1906 г. 373 р. и въ дивидендъ акціонерамъ назначено 25.000 р., что составляетъ 5% на капиталъ.

По отчету главные счета общества, при балансѣ въ 692.924 р. 26 к., представляются къ 1 января 1906 г. въ слѣдующихъ данныхъ: касса и текущіе счета—43.285 р. 48 к., недвижимое имущество съ оборудованіемъ—339.668 р., движимое—29.871 р. 56 к., оборотное—26.202 р. 32 к., залоги приняты—36.000 р. и выданные—70.399 р. 1 к., дебиторы—130.607 р. 59 к., кредиторы—6.290 р. 12 к., капиталъ акціонерный—500.000 р., запасный—10.330 р. 47 к. и капиталъ погашенія—39.455 р. 33 к., фондъ обезпеченія гарантій—6.520 р. 72 к., фондъ рабочихъ—68 р. 77 к., штрафной капиталъ—5 р. 50 к., залоги членовъ правленія—36.000 р.

Кременчугъ.

За послѣдніе дни мѣстные лѣсопромышленники начали сплавлять въ Кременчугъ нѣкоторыя изъ гребенокъ, зимовавшихъ въ окрестныхъ рѣчныхъ заводахъ, причемъ, благодаря половодью, лѣсопромышленники имѣютъ въ настоящее время возможность устанавливать свои гребенки неподалеку отъ лѣсопильныхъ заводовъ и при томъ на такихъ участкахъ береговой полосы, которые лишь временно залиты водою. Это обстоятельство значительно сократитъ расходы по выгрузкѣ лѣса, такъ какъ въ послѣдствіи, когда Днѣпръ войдетъ въ свои берега, всѣ прибывающія теперь сюда гребенки останутся на сушѣ, и такимъ образомъ лѣсопромышленникамъ не придется платить за вытяжку бревенъ и мелочей изъ рѣки.

Въ свое время мы сообщили, что въ рѣчныхъ заводахъ, расположенныхъ выше Кременчуга, зазимовало нѣсколько партій верхового лѣса, припавленныхъ сюда на спекуляцію въ прошломъ году, но непроданныхъ до закрытія навигаціи.

На-дняхъ, какъ мы узнали изъ достовѣрнаго источника, сюда пріѣдутъ собственники этихъ партій для того, чтобы продать ихъ здѣшнимъ лѣсопромышленникамъ, предъявляющимъ въ настоящее время усиленный спросъ на верховой лѣсъ. Кромѣ того, нѣкоторыя изъ зимовавшихъ здѣсь партій бревенъ и мелочей будутъ отправлены на продажу въ другіе лѣсопромышленные центры, расположенные по Днѣпру ниже Кременчуга.

Съ окончаніемъ праздниковъ дѣятельность мѣстнаго

лѣсного рынка нѣсколько оживилась, хотя, по сравненію съ предшествующими годами, обороты здѣшнихъ лѣсопромышленныхъ фирмъ весьма незначительны; такъ, на примѣръ, въ періодъ съ 1 по 10 апрѣля изъ Кременчуга отправлено было по желѣзной дорогѣ около 400 вагоновъ лѣса, тогда какъ въ соотвѣтствующій періодъ прошлаго года вывозъ лѣсныхъ матеріаловъ изъ Кременчуга достигъ почти 900 вагоновъ.

И. Я.

11 апрѣля 1906 г.

Нижній-Новгородъ.

И. С. Мухинымъ продано управленію юго-восточныхъ желѣзныхъ дорогъ сосновыхъ шпаль въ количествѣ отъ 80.000 до 100.000 штукъ, въ томъ числѣ 50% брусковаго типа № 1-й и пластиннаго типа № 2-й; брусковыя шпалы должны быть изъ лѣса не тоньше 6 верш., шириною постелей верхней не менѣе $3\frac{1}{2}$ верш. и нижней не менѣе $5\frac{3}{8}$ верш., толщиной $3\frac{3}{4}$ верш.; пластинныя типа № 2-й требуются изъ лѣса не тоньше 7 верш., шириною постелей нижней не менѣе 7 верш. и верхней— $2\frac{5}{8}$ верш., толщиной въ распиленномъ видѣ $3\frac{1}{4}$ верш. Затѣмъ 35% шпаль брусковыхъ типа № 3-й и пластинныхъ типа № 4-й; брусковыя шпалы должны быть изъ лѣса не тоньше $5\frac{1}{2}$ верш., тесаныя на 2 канта, шириною постелей верхней не менѣе $2\frac{5}{8}$ верш. и нижней 5 верш., толщиной $3\frac{1}{2}$ верш.; пластинныя типа № 4-й изъ лѣса не тоньше $6\frac{1}{2}$ верш., шириною нижней постели не менѣе $6\frac{1}{2}$ верш., толщиной въ распиленномъ видѣ $3\frac{1}{4}$ верш. 15% допускается маломѣрка. Вышеупомянутыя шпалы продавецъ обязанъ доставить за свой счетъ въ Царицынъ и сдать управленію всю партію въ іюль и августъ мѣс. сего 1906 года. Цѣна за проданныя шпалы обусловлена по 85 коп. за каждую штуку.

Волга отъ г. Рыбинска очистилась отъ льда и началось массовое отправленіе баржей подъ грузы, взятые доставщиками на доставку; въ настоящее время имѣетъ быть отправка баржей, отданныхъ заблаговременно, т. е. при ледоставѣ, а частію барже-владѣльцы отдають подъ свободные пароходы только по очисткѣ льда отъ г. Рыбинска, но послѣдніе нѣсколько расчетовъ ошиблись и дѣлають небольшую переплату.

Масса баржей отправлена изъ Нижняго-Новгорода и изъ Окскихъ затоновъ отъ 30 марта по 5 апрѣля, когда очистился ледъ отъ Нижняго до Астрахани, въ томъ числѣ много отправлено съ разными мелочными лѣсными матеріалами (гарянскимъ товаромъ) мелкихъ судовъ, нагруженныхъ во время зимовки.

Торговымъ домомъ „Бр. Красильниковы“ взято на доставку у И. С. Мухина на одну баржу, размѣрами въ длину 35 сажень и въ ширину $19\frac{1}{2}$ аршинъ, постройки 1898 года, разныхъ лѣсныхъ матеріаловъ, при осадкѣ баржи посрединѣ $12\frac{1}{2}$ четвертей, отъ пристани Барокъ, что на р. Волгѣ, до г. Царицына, цѣною аккордно 1.250 рублей; нагрузка въ 15, выгрузка въ 35 дней, со счета кладчика; по нагрузкѣ доставить баржу до Царицына подъ буксиромъ парохода съ поспѣшностью.

8 апрѣля.

И. Доб—тинъ.

Х р о н и к а.

Значеніе лѣса.

Въ № 9 „Лѣсопр. Вѣстн.“ въ отдѣлѣ „Хроника“ помѣщена выдержка изъ статьи А. Ермолова, по вопросу о надѣленіи крестьянъ землею. Констатируя страшную нужду крестьянъ среднихъ и южныхъ губерній Европейской Россіи въ лѣсѣ, А. Ермоловъ, именно, на этомъ основаніи, считаетъ недопустимымъ надѣленіе крестьянъ казеннымъ лѣсомъ. Такъ какъ сами крестьяне, за рѣдкими исключеніями, своихъ лѣсовъ сохранить не могутъ, то, по мнѣнію А. Ермолова, является болѣе цѣлесообразнымъ оставить лѣса въ казнѣ, которая не только отпускаетъ на льготныхъ условіяхъ необходимый крестьянамъ строевой и дровяной матеріалъ, но и оказываетъ имъ существенную поддержку въ голодные годы путемъ организаціи общественныхъ работъ. Иначе смотритъ на дѣло А. Чупровъ, изъ статьи котораго: „Статистическія гаданія“ („Русск. Вѣдом.“ № 63) мы приводимъ выдержку. Г. Кауфманъ оставляетъ неприкосновенными лѣса въ размѣрѣ 25% общей площади губерніи. Я готовъ всецѣло присоединиться къ мнѣнію, что лѣса въ такомъ количествѣ и даже въ большемъ, не должны быть сводимы. Я далеко не сочувствую, далѣе, планамъ надѣлять нашихъ степныхъ курянь и полтавцевъ вологодскими лѣсами и архангельскими тундрами. За мою осторожную лѣсную политику я былъ даже вынужденъ выслушать и со стороны П. А. Вихляева на аграрномъ совѣщаніи въ Москвѣ упрекъ въ недостаточномъ вниманіи къ потребностямъ крестьянъ въ лѣсныхъ матеріалахъ. И тѣмъ не менѣе я совершенно не вижу основаній для подобнаго исключенія лѣсовъ изъ общаго фонда. Посмотримъ на вопросъ съ точки зрѣнія интересовъ крестьянъ. Нуженъ ли крестьянамъ лѣсъ, если не будетъ представлено права сводить его? Казалось бы двухъ отвѣтовъ быть не можетъ. Кому же неизвѣстна та острая нужда не только въ матеріалахъ для стройки, но даже въ топливѣ, которая мѣстами заставляетъ крестьянъ тратить навозъ на отопленіе избы. Во многихъ мѣстностяхъ, изъ наименѣе лѣсистыхъ отводъ лѣса какъ разъ, быть-можетъ, могъ бы послужить существеннымъ стимуломъ къ интенсификаціи хозяйства. Я, не колеблясь, признаю, въ силу этихъ соображеній, что резервированные г. Кауфманомъ для частныхъ владѣльцевъ 25% общей площади губерніи должны быть причислены къ той массѣ земель, которою мы съ нимъ распоряжаемся такъ свободно, благо бумага все терпитъ. Если же ввести въ дѣло этотъ 25%-ный резервъ, то въ цѣлыхъ 14-ти губерніяхъ, бывшихъ ранѣе дефицитными, земли оказывается болѣе чѣмъ достаточно, да въ одной губерніи начинаютъ сводиться концы съ концами“.

Желѣзнодорожный тарифъ на лѣсъ на участкѣ Урочь-Архангельскъ.

С.-петербургскій купецъ Ф. М. Глассъ возбудилъ въ министерствѣ путей сообщенія ходатайство о пониженіи на 40% дѣйствующаго тарифа на перевозку до

Архангельска осиновыхъ дровъ отъ нѣкоторыхъ станцій участка Урочь-Архангельскъ, московско-ярославско-архангельской жел. дор. Въ своемъ ходатайствѣ г. Глассъ объяснилъ, что, приступая къ эксплуатаціи казенныхъ лѣсовъ въ районѣ названной рельсовой линіи, онъ вынужденъ, въ своихъ интересахъ, а равно въ видахъ лучшей утилизаціи казенныхъ лѣсныхъ дачъ, обеспечить возможно широкій сбытъ для осины, имѣющейся тамъ въ очень значительныхъ количествахъ и находящейся на мѣстѣ сбыта только въ самомъ ограниченномъ размѣрѣ, тѣмъ болѣе, что, при наличности другихъ породъ дерева, осина, несмотря на очень низкія цѣны, имѣетъ крайне узкое примѣненіе не только въ домашнемъ обиходѣ мѣстнаго населенія, но и въ лѣсообрабатывающей промышленности ближайшаго района. Такимъ образомъ приходится для расширенія сбыта осины поддерживать ее вывозъ за границу, въ видѣ дровъ, черезъ Архангельскъ, причѣмъ г. Глассъ пока рассчитываетъ на сбытъ этимъ путемъ до 1.000 вагоновъ, но утверждаетъ, что въ недалекомъ будущемъ вывозъ его можетъ значительно увеличиться.

Возбужденное ходатайство разсматривалось на 110-мъ общемъ тарифномъ сѣздѣ представителей русскихъ жел. дорогъ. Какъ извѣстно, для повагонныхъ перевозокъ грузовъ III категоріи свода тарифовъ на перевозку лѣсныхъ матеріаловъ и дровъ между станціями Урочь и Архангельскъ установленъ исключительный тарифъ № 9, по которому провозныя платы взимаются отъ 1 до 30 верстъ по $\frac{1}{63}$ коп. съ пуда и версты и свыше 30 верстъ къ платѣ въ 0,46 коп. съ пуда прибавляется по $\frac{1}{100}$ коп. съ пуда и версты. На сѣздѣ выяснилось, что этотъ тарифъ является пережиткомъ прошлаго; давая нѣсколько пониженныя, противъ существующей общей схемы, платы лишь на короткихъ разстояніяхъ,—до 400 верстъ, тарифъ на болѣе длинныхъ протяженіяхъ оказывается уже повышеннымъ, причѣмъ это повышеніе достигаетъ $1\frac{1}{2}$ к. съ пуда.

Въ настоящее время на заволжскомъ участкѣ московско-ярославско-архангельской жел. дор. замѣчается оживленная эксплуатація лѣсовъ, причѣмъ вблизи рельсоваго пути лѣса уже выбраны, и теперь отправителю, очевидно, приходится дѣлать лишнія затраты на подвозъ дровъ къ желѣзнодорожнымъ станціямъ изъ болѣе отдаленныхъ мѣстъ, поэтому, въ цѣляхъ поощренія утилизаціи сѣверныхъ лѣсовъ, на сѣздѣ рѣшено было пойти на нѣкоторое пониженіе дѣйствующаго тарифа, что можетъ быть достигнуто въ достаточной мѣрѣ отмѣною упомянутаго выше исключительнаго тарифа № 9. Въ такомъ смыслѣ и состоялось постановленіе общаго тарифнаго сѣзда. Понизить же дѣйствующій тарифъ на 40%, какъ о томъ просилъ г. Глассъ, признано невозможнымъ, такъ какъ такое пониженіе давало бы ставки, доходящія до $\frac{1}{170}$ коп. съ пуда и версты, что не окупало бы эксплуатаціонныхъ расходовъ самой жел. дороги, тѣмъ болѣе, что, съ примѣненіемъ на участкѣ Урочь-Архангельскъ общей схемы, пудоверстная ставка получается и безъ того крайне низкой—въ $\frac{1}{120}$ коп. съ пуда и версты, т.-е. почти приближается, особенно

теперь, съ вздорожаніемъ топлива и рабочихъ рукъ, къ собственнымъ издержкамъ жел. дороги.

Къ товарищамъ.

Коллеги! Нашего товарища, лѣсничаго мокшанскаго лѣс—ва М. П. Попова постигло несчастье: съ 17 февраля с. г. онъ уволенъ отъ должности лѣсничаго за распространіе, по постановленію уѣзднаго земскаго собранія, среди крестьянъ листовъ о Государственной Думѣ, разрѣшенныхъ цензурой. Для всякаго честнаго и порядочнаго человѣка кажется яснымъ, что въ поступкѣ Михаила Павловича ничего, кромѣ хорошаго и симпатичнаго, нѣтъ. Невидно, наконецъ, въ этомъ фактѣ и ничего антиправительственнаго, а потому и та несправедливость, которая на него обрушилась, не можетъ быть оправдываема рѣшительно никакими толкованіями бюрократическаго творчества. Долгъ гражданскій и, наконецъ, чисто корпоративный, заставляетъ насъ придти на помощь пострадавшему товарищу. Съ своей стороны я предлагаю: 1) немедленно отозваться на это дѣло путемъ взноса денегъ на имя редакціи „Лѣсопром. Вѣстн.“, чтобы такимъ образомъ можно было оказать временное матеріальное пособіе, и 2) немедленно же приступить къ составленію петиціи на имя начальника главнаго управленія земледѣлія и землеустройства о принятіи М. П. Попова вновь на службу.

Лѣсоводъ П. Половниковъ.

29 марта 1906 г.

Новыя книги.

За послѣднее время появились въ печати, между прочимъ, слѣдующія сочиненія на русскомъ, нѣмецкомъ, французскомъ и англійскомъ языкахъ.

— Устройство пожарной дачи 4-го царицынскаго имѣнія московскаго удѣльнаго округа студентами старшихъ курсовъ Константиновскаго межевого института 1897—1901. М. А. Цвѣтковъ. in 8° 105 стр., съ планомъ. М. 1906.

— Технология и товаровѣдѣніе. Топливо. Г. Рамнекъ. 53 стр. съ 1 черт. 1905. Ц. 50 к.

— Курсъ химической технологіи. Вода, топливо и отопленіе, освѣщеніе. К. Бунге. Изд. 2-е, 390 стр. съ 175 рис. 1905. Ц. 3 р.

— Таблицы для исчисленія кубическаго содержанія кряжей, ванчесовъ, брусевъ и досокъ по футовымъ мѣрамъ. И. Канторовичъ. 487 стр. 1904. Ц. 1 р. 50 к.

— Таможенные тарифы по Европейской торговлѣ (общій и конвенціонный), съ измѣненіями и дополненіями по 16 февраля 1906 г. Изд. министерства торговли и промышленности. in 8°, IV+175 стр. Спб. 1906. Ц. 1 р.

— Труды 3-го съѣзда дѣятелей по сельско-хозяйственному опытному дѣлу. Часть I. Доклады и сообщенія. Изд. департамента земледѣлія. in 8° 278 стр. Спб. 1905.

— Forst-und Jagdkalender 1906. Begründet von Schneider und Judeich. 56 Jahrgang. Bearbeitet von Prof. M. Neumeister und M. Retzlaff. 2 Tl., in 8° X+830 s. Berlin, 1905. 2 Mk.

— Forst-und Jagdkalender für das Jahr 1906. Herausgeg. vom böhmisch. Forstvereine. Red. von J. Rektorys. 48 Jahrgang. in 8° VIII+269 s. Prag. 2,80 Mk.

— Fremdländische Wald-und Parkbäume für Europa. Von H. Mayr. in 8° mit 258 Abbild. und 20 Tafeln. Verlag von P. Parey. Berlin, 1906. 22 Mk.

— Le châtaignier. Par I. B. Lavielle. in 8° avec fig. 4 fr.

— La distillation des résines et les produits qui en dérivent. Par V. Schweizer. Traduit de l'Allemand par H. Muraour. in 8° 242 p. avec 67 fig. Paris, 1906. 7,50 fr.

— Manual of the Trees of North America. By C. S. Sargent. Published by Houghton, Mifflin & C°. Boston, 1905. 6 dol.

— Trees and Shrubs Illustrations of new or little known ligneous Plants. By C. S. Sargent. Published by Houghton, Mifflin & C°. Boston.

— Atlas of Japanese Vegetation. By M. Miyoshi. Published by L. Böhmer & C°. Yokohama.

Справочный отдѣлъ.

Предстоящіе торги и поставки.

17 апрѣля въ московской казенной палатѣ, въ 2 ч., съ переторжкою чрезъ 3 дня, торги на поставку трехполѣн. $\frac{3}{4}$ -овыхъ дровъ до 3.000 саж.

24 апрѣля въ управленіи полѣсскихъ жел. дор. (г. Вильно), въ 1 ч., конкуренція на поставку на 1907 г. 50.000 к. с. дровъ и 600.000 шт. шпаль.

24 апрѣля въ кievскомъ распор. комитетѣ, въ 1 ч., съ переторжкою чрезъ 3 дня, торги на поставку на двухлѣтній срокъ по 7.334 саж. дровъ ежегодно.

25 апрѣля въ михайловской больницѣ баронета вилліе (С.-Петербургъ), въ 12 ч., торги на поставку 1.600 саж. однополѣн. березовыхъ дровъ.

1 мая въ полтавской казен. палатѣ, въ 12 ч., съ переторжкою чрезъ 3 дня, торги на поставку на 1, 2, 3 и 4 года дровъ для войскъ въ губерніи, въ количествѣ 1.177 саж. въ годъ на сумму 4.575 руб.

4 мая въ хозяйств. комитетѣ охтенскаго порохов. завода (С.-Петербургъ), въ 12 ч., торгъ на поставку въ четырехъ партіяхъ дровъ: однопол. берез. и ольхов. 9.106 саж. и трехпол. разнородныхъ 856 саж.

15 мая въ хозяйств. комитетѣ петербург. военно-фельдшер. школы, въ 12 ч., торги на поставку на 1907 г. 1.793 саж. разнородныхъ дровъ.

16 мая въ хозяйств. комитетѣ военно-суднаго управленія (С.-Петербургъ, Мойка), въ 2 ч., торги на поставку дровъ: березовыхъ 1.300 саж. и осино. 100 саж.

Редакторъ-издатель Н. С. Нестеровъ.

Въ редакціи „Лѣсопромышленнаго Вѣстника“

продается книга **КЛЯРА:**

СУХАЯ ПЕРЕГОНКА ДЕРЕВА.

Изданіе редакціи журн. „Лѣсопромышлен. Вѣстникъ“.

Цѣна 1 р. 60 к.

VIII-й годъ
изданія.

ОТКРЫТА ПОДПИСКА НА 1906 ГОДЪ
НА ЕЖЕНЕДЕЛЬНЫЙ ЖУРНАЛЬ

VIII-й годъ
изданія.

ЛѢСОПРОМЫШЛЕННЫЙ ВѢСТНИКЪ.

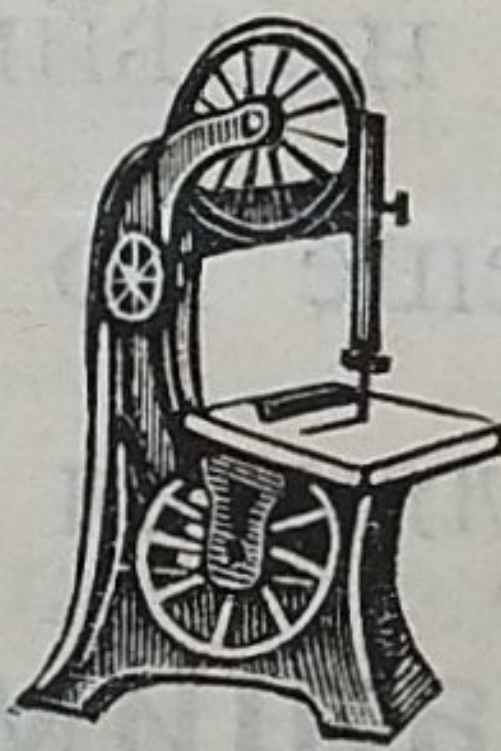
ЖУРНАЛЬ ЛѢСНОГО ХОЗЯЙСТВА, ЛѢСОПРОМЫШЛЕННОСТИ И ТОРГОВЛИ ЛѢСОМЪ.
ПОДПИСНАЯ ЦѢНА на годъ 6 рублей и на полгода 4 рубля.
ПОДПИСКА НА ЖУРНАЛЬ ПРИНИМАЕТСЯ въ конторѣ редакціи (Москва, Петровско-Разумовское)
и въ извѣстныхъ книжныхъ магазинахъ.
Редакторъ-издатель Н. С. Нестеровъ.

Управление Сарапульскаго Удѣльнаго Округа

симъ объявляетъ, что 3 и 4 мая сего 1906 года въ селѣ Благовѣщенскомъ заводѣ, Уфимскаго уѣзда, будутъ произведены торги, безъ переторжки, какъ устные, такъ и посредствомъ запечатанныхъ объявленій, на продажу изъ Благовѣщенской лѣсной дачи I-го Уфимскаго имѣнія 404 дѣлянокъ преимущественно липоваго лѣса, площадью 413,46 десятинъ, всего на сумму 75.033 рубля. Подробныя свѣдѣнія о продаваемыхъ участкахъ, а также условія продажи можно получать въ Управленіи Сарапульскаго Удѣльнаго Округа и у Управляющаго I Уфимскимъ имѣніемъ въ г. Уфѣ. 3—2

МАШИНЫ ДЛЯ ПРОИЗВОДСТВА

ДРЕВЕСНОЙ СТРУЖКИ,
КОРОБОЧНОЙ ДРАНИ,
ПАКЕТНЫХЪ ПАЛОЧЕКЪ,
СПИЧЕКЪ, ГОНТА и т. п.



ЛѢСОПИЛЬНЫЯ РАМЫ.

В. ЖУКОВСКІИ С. ПЕТЕРБУРГЪ, Невскій 97. КАТАЛОГИ по запросу.

ОБЪЯВЛЕНІЕ

отъ Управленія Ташкентской казенной желѣзной дороги о конкуренціи на поставку переводныхъ брусевъ.

Управленіе Ташкентской казенной желѣзной дороги доводитъ до общаго свѣдѣнія, что на 18 мая 1906 года въ 1 часъ дня, въ помѣщеніи его, находящемся въ г. Оренбургѣ, по Николаевской улицѣ, въ домѣ Иванова, назначается конкуренція посредствомъ подачи заявленій въ запечатанныхъ конвертахъ на поставку 106 комплектовъ переводныхъ брусевъ, состоящихъ изъ 59 шт. въ каждомъ комплектѣ брусевъ, размѣромъ:

12"×7"×2 с.	3 шт.	7 1/2"×5 1/2"×1,85 с.	5 шт.
12"×7"×1,95 с.	3 "	" " 1,70 с.	6 "
10"×7"×2 с.	2 "	" " 1,55 с.	9 "
10"×7"×1,25 с.	7 "	" " 1,40 с.	12 "
7 1/2"×5 1/2"×2,20 с.	3 "	" " 1,25 с.	2 "
" " 2,10 с.	5 "	10"×3 1/2"×0,39 с.	2 "

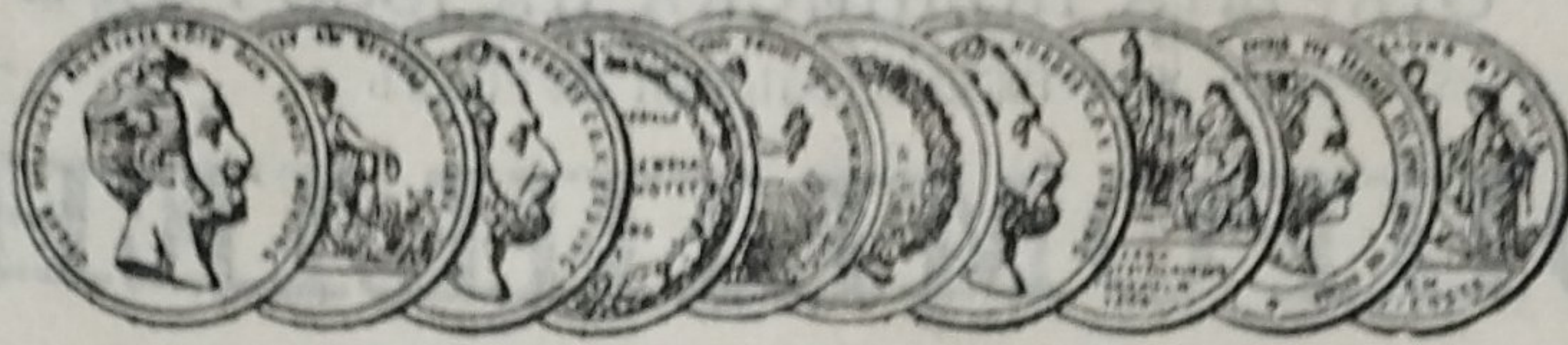
къ срокамъ не позже I-го іюля 1906 года.

Означенные переводные брусья должны удовлетворять установленнымъ на дорогѣ техническимъ условіямъ.

Заявленія, подаваемые къ конкуренціи, должны быть обезпечены залогомъ въ размѣрѣ 50% отъ предлагаемой суммы поставки.

Экземпляры правилъ участія въ конкуренціи, проекта договора и техническихъ условій желающіе могутъ получать почтой или лично во всѣ присутственные дни съ 9 часовъ утра до 3 часовъ дня въ конторѣ матеріальной службы Управленія дороги (гор. Оренбургъ, Николаевская улица, домъ Ладыгина). Тамъ же можно получать и всѣ необходимыя справки и разъясненія.

Результаты конкуренціи подлежатъ обсужденію Совѣта Управленія дороги, который и постановляетъ рѣшенія о прѣдоставленіи поставки.



АКЦИОНЕРНОЕ ОБЩЕСТВО
МАШИНОСТРОИТЕЛЬНЫХЪ ЗАВОДОВЪ

І. и К. Г. БОЛИНДЕРА

ВЪ СТОКГОЛЬМЪ—ШВЕЦІЯ.

Основано въ 1844 году.

МАШИНЫ

ДЛЯ ОБРАБОТКИ ДЕРЕВА.

Строгальные станки новѣйшей конструкции и недостигнутой еще по сіе время производительности изготовляются въ болѣе чѣмъ 30 величинъ. Съ нашимъ строгальнымъ станкомъ № 12 была достигнута производительность въ 100000 футъ или 43000 аршинъ гребня и паза въ теченіе 10 час.

Высшая награда «GRAND-PRIX» на всемирной выставкѣ въ Парижѣ 1900 г.

КОНТОРА

въ С.-Петербургѣ — Васил.
Островъ, 9-я линія, № 4,
Техническая контора
Ад. Кьельгрекъ.

Заводъ въ СТОКГОЛЬМЪ—ШВЕЦІЯ.

Остерегаться поддѣлокъ, выдаваемыхъ за производство нашихъ заводовъ!

