

ЛѢСОПРОМЫШЛЕННЫЙ ВѢСТНИКЪ.

ЖУРНАЛЪ ЛѢСНОГО ХОЗЯЙСТВА, ЛѢСНОЙ ПРОМЫШЛЕННОСТИ И ТОРГОВЛИ ЛѢСОМЪ.
ВЫХОДИТЬ ЕЖЕНЕДЕЛЬНО.

Подписная цѣна съ доставкой и пересылкой: на годъ—шесть руб-лей и на полгода—четыре рубля; отдѣльные номера по 25 коп.

За напечатаніе объявленій на послѣднихъ страницахъ взимается за одинъ разъ: за цѣлую страницу—30 руб., за $\frac{1}{2}$ страницы—20 руб., за $\frac{1}{4}$ страницы—12 руб., за $\frac{1}{8}$ страницы—8 руб. и за строку пята въ 25 буквъ—20 к. При повтореніи дѣлается скидка по особому тарифу Редакціи. За пересылку отдѣльныхъ объявленій, вѣсомъ до 1 лота, взимается по 70 коп. и по 35 коп. за каждый добавочный лоть, съ каждой сотни экземпляровъ. За перемѣну адреса уплачивается 60 коп.

Подписка принимается въ конторѣ Редакціи и въ извѣстныхъ книжныхъ магазинахъ. Объявленія принимаются въ конторѣ Редакціи и конторахъ объявленій Петербурга и Москвы.

Адресъ Редакціи и Конторы: Москва, Петровско-Разумовское.

Статьи, присылаемыя для напечатанія, могутъ въ случаѣ надобности подвергаться сокращеніямъ и измѣненіямъ. Статьи, присылаемыя безъ обозначенія условій гонорара, считаются бесплатными. Статьи, признанныя Редакціей неудобными для напечатанія, сохраняются 3 мѣсяца и возвращаются авторамъ за ихъ счетъ. О присылаемыхъ въ Редакцію новыхъ книгахъ даются въ журналѣ отзывы или помѣщаются объявленія.

Редакція открыта ежедневно, кромѣ праздничныхъ дней, отъ 11 до 4 часовъ дня. Для личныхъ объясненій редакторъ принимаетъ по субботамъ отъ 6 до 7 час. вечера и по воскресеньямъ отъ 1 до 2-хъ часовъ дня.

№ 20.

18-го М А Я.

1906 г.

СО Д Е Р Ж А Н І Е.

Положеніе казенной лѣсной стражи въ Курляндіи. (Окончаніе). *К. І. Покалюкъ.*—Вліяніе различныхъ степеней прорѣживанія на форму ствола ели. *С. А. Б.*—Лѣсоторговый отдѣлъ. Операции товарищества кемскихъ лѣсопильныхъ заводовъ за 1905 г.—Торговля скипидаромъ.—Кременчугъ. *И. Я.*—Съ Ветлуги.—Дубовка.—Астрахань.—Козмодемьянскъ.—Океанскіе фрахты.—Хроника. Мочальный промыселъ въ с. Куракино.—Перевозка древеснаго угля по желѣзнымъ дорогамъ на платформахъ.—Бесплатные отпуска казеннаго лѣса.—Разныя сообщенія.—Отъ редакціи.—Справочный отдѣлъ. Предстоящіе торги и поставки.—Объявленія.

Положеніе казенной лѣсной стражи въ Курляндіи.

(Окончаніе.)

Если мы обратимся къ количеству содержамаго скота, то увидимъ, что, благодаря большой площади сѣнокосовъ (12,4 дес. на дворъ), количество его довольно значительно:

Число лѣсонадв. дворовъ, у коихъ имѣется скота штукъ:

	Всего.	1	2	3	4	5	6	7	8	9	10	до 15	до 20	шт.
Лошадей . . .	62	1	10	7	5	—	—	—	—	—	—	—	—	—
Коровъ . . .	156	—	—	1	5	2	4	1	6	2	—	2	—	—
Телятъ . . .	76	3	8	—	5	2	1	3	—	—	—	—	—	—
Овецъ ¹⁾ . . .	215	—	—	—	—	2	2	7	1	1	5	3	2	—
Свиней . . .	84	—	3	6	10	4	—	—	—	—	—	—	—	—

При переводѣ на площадь оказывается, что одна лошадь приходится на 4,0 дес., корова—на 1,6 дес., теленокъ—на 3,3 дес., овца—на 1,1 и свинья—на 2,9 десятины. Довольно большое количество содержаемыхъ овецъ объясняется, какъ уже указано ранѣе, необходимостью получить шерсть съ нихъ. Лошади, какъ увидимъ далѣе, главные поилцы и кормильцы, содержатся въ такомъ количествѣ изъ-за извоза и, наконецъ, рогатый скотъ—производитель навоза, безъ

¹⁾ Такъ какъ ни Савва Морозовъ, ни Карлъ Шейблеръ (извѣстная лодзинская фирма) до сихъ поръ своихъ издѣлій даромъ не раздають, а купить ихъ намъ не на что, то не только „толпа“, но даже и мѣстныя щеголихи одѣваются исключительно въ домашнія вещи.

котораго наши песчанья и подзолистыя земли не дадутъ ничего. Но, Боже мой, что это за скотъ! Лошади, напримѣръ, получая овесъ лишь тогда, когда работаютъ при возкѣ лѣса ²⁾, питаются главнымъ образомъ грубымъ сѣномъ, соломою, а то и варенымъ картофелемъ. Цѣна ихъ, въ среднемъ, несмотря на дороговизну скота благодаря близости прусской границы, не превышаетъ 60 рублей. А коровы, средней годовой удой коихъ равенъ въ лучшемъ случаѣ 40 ведрамъ ³⁾,—именно только производительницы навоза, притомъ навоза очень плохого, благодаря кормленію ихъ, да и то впроголодь, соломою, весьма часто ржаною, такъ какъ сѣно скармливается лоша-

²⁾ Вспомните у Некрасова („Съ работы“):

„... Ну, и безъ щей посядаю я, грѣшный.
Ты овсеца бы савраскѣ дала,
Въ лѣто одинъ онъ управилъ, сердешный,
Пашни четыре тягла.
Трудно и нынче намъ съ бревнами было,
Портится путь... Инъ и хлѣбушка нѣтъ?...
.....
Ну, и безъ хлѣба улягусь я, грѣшный,
Кинь подъ савраску соломки, жена!
Въ зиму-то вывезъ онъ, вывезъ, сердешный
Триста четыре бревна...“

³⁾ Для сравненія укажу, что средней годовой удой коровы въ сосѣднемъ каз. им. Какишке (въ арендѣ у Ф. Вильтерлинга) равенъ 150 ведрамъ.

дямъ и овцамъ. Какъ естественный результатъ плохого кормленія скота, несмотря на сравнительно довольно большое количество его, а также слабое примѣненіе искусственныхъ удобреній, являются на нашихъ земляхъ плохіе урожаи зерновыхъ хлѣбовъ и картофеля.

Число лѣсн. надзирателей, у коихъ урожай былъ самъ:

Культивируемая растения.	Культивируемая										
	2	2,5	3	3,5	4	4,5	5	5,5	6	6,5	7
Рожь	—	—	4	4	3	2	5	1	2	—	2
Овесь	1	4	2	2	8	2	3	—	—	—	1
Картофель	—	—	3	2	6	1	9	—	1	—	—

При такихъ урожаяхъ было бы совершенно естественно, если бы лѣсные надзиратели ничего не продавали изъ нихъ. И дѣйствительно: зерна продали лишь четверо на сумму 166 р., картофеля—шестеро на сумму 53,50 р., льна—двѣнадцать на сумму 65,65 р., а всего на сумму 285,15 р., при чемъ 9 человѣкъ изъ своего урожая рѣшительно ничего не продавали. Кромѣ того продали: огородныхъ овощей 5 человѣкъ, на сумму 15 р., фруктовъ и ягодъ (главнымъ образомъ клубники) 4 человѣка, на сумму 114 р. Скота было продано: рогатаго у 20 человѣкъ, на сумму 848,50 р., свиней у 11 человѣкъ,—257,00 р., овецъ у 9 человѣкъ,—69,20 р., птицы у 14 человѣкъ,—259,20 р. и, наконецъ, разныхъ мелкихъ доходовъ получено 105,00 р., а всего доходовъ 1953,05 р., или въ среднемъ 85,91 р. на дворъ. Если я теперь скажу, что на наемъ рабочихъ (самъ лѣсной надзиратель не всегда можетъ работать: какъ ни какъ, а въ лѣсѣ все-таки сходить нужно!) въ годъ было истрачено 2579 р. (max.—185, min.—50 и med.—112,1 руб. на дворъ), то у читателя совершенно естественно явится вопросъ: но изъ чего же покрывается дефицитъ и не акридами же и дикимъ медомъ питаются лѣсные надзиратели? Нѣтъ, читатель, акридъ у насъ не было и нѣтъ, а дикій медъ отошелъ въ область преданій съ тѣхъ поръ какъ крупныя деревья, не ожидая обращенія

ихъ въ борти, мы успѣшили обратить въ рубли. Что касается дефицита, то для покрытія его лѣсной надзиратель, отвлекаясь еще болѣе отъ „смотрѣнія“ за лѣсомъ, то везетъ кладъ въ городъ, то изъ города, то возитъ къ сплавной рѣкѣ, то, наконецъ, пускается въ море, чтобы хоть его дарами, столь, казалось бы, далекими для человѣка, занятаго „смотрѣніемъ“ за лѣсомъ, пополнить этотъ дефицитъ. И дѣйствительно: возкою лѣса занималось 20 человѣкъ и заработали всего ¹⁾ 1.470 руб. (отъ 3 до 150 руб.), мелкими поѣздками 8 человѣкъ—92,50 руб. (отъ 1,50 до 30 р.) и отъ рыбной ловли 7 человѣкъ—185,30 руб. (отъ 1,30 до 60 руб.), а всего 1.747 руб. 80 к., въ среднемъ 76 руб. на дворъ. Легко предвидѣть, что, при столь незначительномъ превышеніи доходовъ надъ расходами и если принять во вниманіе, что всѣхъ расходовъ, за отсутствіемъ у стражи записей ихъ, нельзя было учесть, вполнѣ естественно ожидать весьма низкаго матеріальнаго благосостоянія ея. При ближайшемъ ознакомленіи съ жизнью стражи приходится дѣйствительно констатировать, что только у весьма немногихъ можно видѣть достатокъ; большинство же перебиваются что называется, „съ хлѣба на квасъ“, а нѣкоторые же положительно нищіе, имѣющіе о своей жизни возможность сказать: „родился малъ, выросъ пьянь (и рѣдко сытъ, добавлю отъ себя), умеръ старъ—тутъ и все; только воснѣ и сдалось, будто на свѣтѣ жилося“. Впрочемъ, еще пару „скучныхъ цифръ“ (и послѣднихъ, читатель!), которыя и безъ моего свидѣтельства охарактеризуютъ итогъ всѣхъ ранѣе приведеннымъ данныхъ: девять человѣкъ до сихъ поръ еще употребляютъ для освѣщенія лучину несомнѣнно не изъ традиціи, не изъ за удобствъ этого рода освѣщенія, а просто потому, что кересинъ для нихъ дорогъ. Другою характерною чертою можетъ служить величина жилыхъ помѣщеній, выстроенныхъ (съ расчетомъ на даровое отопленіе!), какъ уже указано ранѣе, самими лѣсными надзирателями

Объемъ жилого помѣщенія въ кубическихъ саженахъ (отъ—до):

	6—7	8—9	9—10	10—11	11—12	12—13	13—14	14—15	16—17	18—19	19—20	20—25
Число жилыхъ помѣщеній ¹⁾	2	2	2	3	3	2	3	1	1	1	1	2
Число живущихъ въ нихъ взрослыхъ и дѣтей	14 4	11 11	12 10	18 5	34 13	18 1	33 7	6 2	9 1	6 2	8 1	20 3
Приходится куб. саж. на человѣка и дѣтей	0,70	0,77	0,83	1,38	0,75	1,33	1,04	1,82	1,63	2,29	2,11	2,38

Причемъ вмѣстимость жилищъ падаетъ даже до 0,45, не подымаясь выше 2,46 куб. саж., на человѣка. Если припомнить, что для взрослога человѣка принято считать необходимымъ отъ 1,5 до 2,5 куб. саж. и что во многихъ избахъ употребляется лучина, курятъ махорку и проч., то легко себѣ представить, какой воздухъ бываетъ въ этихъ избахъ, о какомъ достаткѣ говорятъ онѣ. Единственною роскошью (считая по масштабу русскаго лѣсника) являются газеты, имѣющіяся у 20 человѣкъ, на которыя стража тратитъ 65 р. въ годъ, причемъ расходъ этотъ колеблется отъ 1 р. 50 к. до 5 р. 50 к. на усадьбу.

Но, довольно! Кажется, что ставить точку надъ і миѣ уже нѣтъ надобности и что приведенныхъ цифръ достаточно, чтобы читатель могъ себѣ составить представленіе о жизненныхъ условіяхъ рутцаускихъ лѣсныхъ надзирателей, среди которыхъ, повторяю, имѣются и такіе, положеніе коихъ, не преувеличивая, можно назвать хуже нищенскаго: живя впроголодь, они, однако, не пойдутъ за подаяніемъ—вѣдь они казенные лѣсники! Не требуетъ также, думаю, особыхъ разъясненій, на сколько такое положеніе дѣла нежелательно ни въ интересахъ стражи, ни въ интересахъ лѣса и на сколько настоятельно необходима реформа его.

¹⁾ Кухни, которыя у насъ служатъ только для стражи, не включены.

¹⁾ Доходъ этотъ въ 1905 г., благодаря народнымъ волненіямъ, нѣсколько уменьшился.

Но, почему же, спросить читатель, все таки стража держится за свои мѣста, если должность лѣсного надзирателя столь незавидна? Да, во первыхъ, потому, что лѣсной надзиратель въ глубинѣ своей души, вопреки грустной дѣйствительности, лѣсонадзирательскую усадьбу считаетъ своею собственностью, которая рано или поздно должна быть предоставлена ему, и которая какъ-никакъ даетъ ему все таки возможность существовать. Главное же—трудность найти другое приложеніе своему труду ¹⁾ и потому, использованіе его даже и тогда, когда оно даетъ хотя самое скудное пропитаніе. Вспомни, читатель, у Некрасова:

„Въ мірѣ есть царь: этотъ царь безпощаденъ;
Голодь—название ему!

.....
Онъ-то согналъ сюда массы народныхъ....“

Рутцау.
24 марта 1906 г.

К. Покалюкъ.

Вліяніе различныхъ степеней прорѣживанія на форму ствола ели ¹⁾.

Шиффеля.

Въ введеніи къ своей работѣ, помѣщенной въ извѣстіяхъ тарандской лѣсной академіи подъ вышеприведеннымъ заглавіемъ, проф. Кунце говоритъ: „Обыкновенно принимаютъ, что съ усиленіемъ прорѣживанія стволы становятся сбѣжистѣе, при чемъ соотношенія, существующія въ формѣ стволовъ, выросших съ одной стороны въ тѣсномъ стояніи, а съ другой—на просторѣ, переносятся безъ дальнѣйшихъ разсужденій на деревья различно прорѣживаемыхъ насажденій“. Такъ какъ соответствующихъ изслѣдованій до сихъ

поръ еще не было сдѣлано, проф. Кунце рѣшилъ воспользоваться представившимся ему богатымъ матеріаломъ, получившимся отъ сводки лѣса (вслѣдствіе бурелома) на пробныхъ площадяхъ, которыя въ теченіе 42 лѣтъ служили для сравнительнаго изученія слабой, средней и сильной степеней прорѣживанія, и произвести основательныя изслѣдованія. Со слабо и средне прорѣженныхъ площадей онъ взялъ по 228 стволовъ, а съ сильно прорѣженной—187, причемъ старался выбирать такія деревья, у которыхъ не было замѣтныхъ дефектовъ въ формѣ ствола, развѣтвленіи и т. д.; меньшее число изслѣдованныхъ стволовъ на сильно прорѣживавшейся площади объясняется тѣмъ, что вслѣдствіе бурелома, здѣсь мало осталось неповрежденныхъ деревьевъ. У всѣхъ стволовъ были тщательно измѣрены діаметры черезъ 1 метръ и на высотѣ груди (1, 3 метр. отъ земли), а затѣмъ уже по этимъ даннымъ опредѣлялись при помощи интерполяціи діаметры на $\frac{1}{8}$, $\frac{2}{8}$, $\frac{3}{8}$, $\frac{4}{8}$, $\frac{5}{8}$, $\frac{6}{8}$, $\frac{7}{8}$ и $\frac{15}{16}$ длины ствола. Далѣе, всѣ эти діаметры дѣлились на діаметръ взятый на $\frac{1}{2}$ длинѣ ствола и полученныя соотношенія діаметровъ располагались по классамъ, въ основу которыхъ были положены ступени въ одинъ сантиметръ для діаметра на срединѣ ствола и въ 1 метръ для длины ствола. Наконецъ, для каждой пробной площади были отдѣльно сопоставлены результаты только по ступенямъ толщины, не принимая въ соображеніе длину, и кромѣ того, изъ соотношеній діаметровъ было выведено общее среднее. Приводимъ выдержку изъ таблицы II для ступени діаметра на срединѣ ствола въ 18 сант.

Степень прорѣживанія.	Діаметръ на срединѣ ствола (d).	Длина ствола (h).	Діаметръ на 1,3 м. отъ почвы.	Д І А М Е Т Р Ъ Н А						
				$\frac{15}{16}$ h.	$\frac{7}{8}$ h.	$\frac{6}{8}$ h.	$\frac{5}{8}$ h.	$\frac{3}{8}$ h.	$\frac{2}{8}$ h.	$\frac{1}{8}$ h.
				Дѣленный на грудной діаметръ (d).						
Слабая	18,00	22,98	24,60	1,350	1,268	1,193	1,112	0,859	0,666	0,392
Средняя	17,91	23,71	24,30	1,333	1,261	1,187	1,107	0,861	0,663	0,379
Сильная	17,92	23,51	24,06	1,326	1,260	1,186	1,106	0,863	0,671	0,388

Какъ видимъ, различія въ 3-хъ степеняхъ прорѣживанія очень незначительны. И такъ какъ ни въ одномъ классѣ въ соотношеніяхъ діаметровъ не было замѣчено сколько нибудь значительныхъ отклоненій, проф. Кунце дѣлаетъ выводъ: „предположеніе, что сильное прорѣживаніе ухудшаетъ форму ствола, оказывается неправильнымъ, по крайней мѣрѣ, по отношенію къ ели“.

На основаніи своихъ данныхъ, которыя въ боль-

шинствѣ случаевъ въ соотношеніяхъ діаметровъ $d_2 : d$, $d_2 : d$ и $d_1 : d$ обнаруживаютъ увеличеніе при сильной степени прорѣживанія, Кунце приходитъ даже къ обратному выводу, что „всякое усиленіе прорѣживанія, по крайней мѣрѣ, до степени С, увеличиваетъ полноту древесности и это улучшеніе формы сказывается, главнымъ образомъ, на части ствола, лежащей выше середины“.

Эти слѣдствія стоятъ въ такомъ противорѣчьи съ общепринятыми воззрѣніями и имѣютъ столь большое значеніе для практики прорѣживанія, что необходимо подвергнуть критикѣ результаты изслѣдованія.

Прежде всего необходимо, для избѣжанія всякихъ

¹⁾ Болѣе подробно объ этомъ см. мою замѣтку „Культура моховыхъ болотъ въ Рутцаускомъ лѣсничествѣ“, въ №№ 1 и 2 „Лѣсопр. Вѣстн.“ за текущій годъ.

²⁾ Переводъ статьи Шиффеля: „Ueber den Einfluss verschiedener Durchforstungsgrade auf die Schaftform der Fichte“, помѣщенной въ Centralblatt für das gesammte Forstwesen.

недоразумѣній, поставить въ ясность, что всѣ тѣ (а къ нимъ принадлежу и я), которые отстаиваютъ взглядъ, что при большомъ доступѣ свѣта, а слѣдовательно, при усиливающемся развитіи кроны, форма ствола ухудшается или уменьшается его полнодревесность, понимаютъ подъ формою ствола абсолютную форму, прекрасно выражающуюся соотвѣтственно выбраннымъ соотношеніемъ діаметровъ, при чемъ объемъ ствола во вниманіе не принимается. Кунце а priori принялъ за основаніе сравненія равенство діаметровъ на срединѣ ствола и высотъ; а такъ какъ на данномъ мѣстѣ произрастанія ствола одинаковой высоты и діаметра имѣютъ, въ среднемъ, одинаковыя видовыя числа, то нисколько не является удивительнымъ, что собранныя такимъ способомъ въ одну рубрику стволы имѣютъ и одинаковую форму. Для того, чтобы увидѣть, различаются ли по формѣ стволы насажденія, развитіе которыхъ происходило при неодинаковой сомкнутости полога, нужно изслѣдовать на соотвѣтственно выбранной площади всѣ стволы и, не обращая вниманія на объемъ, распредѣлить ихъ по соотношенію діаметровъ (напримѣръ, $\frac{d_4}{8} : \frac{d_2}{8}$) и, наконецъ, найти среднюю величину этого соотношенія для всего насажденія. Сравненіе этихъ послѣднихъ соотношеній, а если возможно, и соотношеній другихъ діаметровъ въ различныхъ насажденіяхъ, находящихся въ одинаковыхъ условіяхъ произрастанія, и позволило бы намъ сдѣлать правильные выводы.

Изслѣдованія Кунце представляются не достигающими поставленной цѣли; но они тѣмъ не менѣе, не лишены значенія, такъ какъ еще разъ подтверждаютъ высказанное мною въ „Законахъ роста нормальныхъ еловыхъ насажденій“ положеніе, что въ одинаковыхъ условіяхъ роста дерева одинакой высоты и одинаковаго діаметра, независимо отъ общей сомкнутости насажденій, имѣютъ одинаковыя видовыя числа.

Такъ какъ Кунце сравнивалъ однородные стволы, правильность его выводовъ можно провѣрить только путемъ сравненія среднихъ для насажденія стволы. Этимъ путемъ я и намѣренъ подойти къ рѣшенію вопроса. Для первоначальнаго распредѣленія матеріала приходится ограничиться однимъ соотношеніемъ діаметровъ. И только въ томъ случаѣ, если при обзорѣ матеріала окажется, что при равенствѣ одного соотношенія другія сильно различаются, необходимо будетъ найти такое соотношеніе, при которомъ другія обнаруживаютъ наименьшія отклоненія. Принципіально является болѣе цѣлесообразнымъ брать соотношеніе діаметровъ симметрично расположенныхъ, т.-е. отстоящихъ на одинаковомъ разстояніи отъ концовъ ствола, нежели относить, какъ это дѣлаетъ Кунце, всѣ діаметры къ діаметру на срединѣ ствола, такъ какъ при этомъ послѣднемъ способѣ для сравненія формъ приходится прежде всего распредѣлять деревья по одинаковымъ классамъ высоты. Я принимаю соотношеніе діаметровъ $\frac{d_3}{4} : \frac{d_1}{4} = q_3$ за основаніе изслѣдованій,

цѣлью которыхъ является опредѣленіе средняго соот-

ношенія q_3 для каждого класса толщины и высоты.

Но такъ какъ эти соотношенія для отдѣльныхъ степеней прорѣживанія въ данномъ классѣ діаметра и толщины различаются очень мало, что вытекаетъ также и изъ работы Кунце, то изъ нихъ можно, не колеблясь, вывести среднія и затѣмъ посмотрѣть, какая степень прорѣживанія даетъ болѣе полнодревесные стволы, т.-е. я воспользуюсь для вывода среднихъ найденнымъ Кунце закономъ, что стволы одинаковыхъ высоты и діаметра въ однихъ и тѣхъ же условіяхъ роста имѣютъ одинаковую форму. Слѣдующая таблица показываетъ сглаженные среднія величины.

Діаметръ на 1,3 м въ см	Длина ствола h въ метрахъ.	Отношеніе діаметровъ $\frac{d_3}{4} : \frac{d_1}{4}$	Діаметръ на 1,3 м въ см	Длина ствола h въ метрахъ.	Отношеніе діаметровъ $\frac{d_3}{4} : \frac{d_1}{4}$	Діаметръ на 1,3 м въ см	Длина ствола h въ метрахъ.	Отношеніе діаметровъ $\frac{d_3}{4} : \frac{d_1}{4}$
16,1	19,1	0,570	22,0	22,9	0,566	30,2	25,0	0,537
17,4	19,8	0,575	24,3	23,4	0,560	31,4	25,4	0,530
18,8	20,6	0,573	25,9	23,8	0,555	32,7	26,0	0,523
20,2	21,3	0,572	27,5	24,2	0,549	33,9	26,7	0,516
21,5	22,1	0,570	28,9	24,6	0,543	—	—	—

Изъ этой таблицы мы видимъ прежде всего, что отношеніе діаметровъ $\frac{d_3}{4} : \frac{d_1}{4}$ уменьшается съ возрастаніемъ діаметра дерева и увеличеніемъ отношенія d : h, или, что тоже, съ возрастаніемъ діаметра при одинаковой приблизительно высотѣ. Здѣсь, слѣдовательно, обнаруживается явленіе, подобное тому, которое давно уже было констатировано по отношенію къ видовымъ числамъ, т.-е. что эти послѣднія стоятъ въ опредѣленномъ отношеніи къ формѣ ствола. Такъ какъ форма ствола въ этомъ насажденіи тѣмъ сбѣжистѣе, чѣмъ больше діаметръ, при чемъ высота возрастаетъ приблизительно равномерно, то при опредѣленіи полнодревесности по среднимъ деревьямъ, вполне достаточно будетъ увидѣть разницу въ діаметрахъ этихъ послѣднихъ, чтобы убѣдиться въ томъ, что при различныхъ степеняхъ прорѣживанія полнодревесность не будетъ одинаковой.

Такъ какъ результаты послѣдней таксаціи не опубликованы, сравнимъ размѣры среднихъ стволы по даннымъ таксаціи 1893 года, сообщеннымъ въ Тарандскомъ ежегодникѣ за 1894 годъ (стр. 6, 7 и 8). Средніе стволы имѣли при прорѣживаніи

	слабомъ,	среднемъ и	сильномъ.
діаметръ	19,8 с.	21,0 с.	22,7 с.
высоту	20,1 м.	20,9 м.	22,1 м.

Не обращая вниманія на высоты, какъ на величины относительно неточно опредѣленные, отыскиваемъ отношенія діаметровъ $\frac{d_3}{4} : \frac{d_1}{4}$ исключительно по діаметру въ таблицѣ формъ, выведенной въ этомъ опытѣ, и находимъ при прорѣживаніи

	сильномъ,	среднемъ	и	слабомъ.
коэффициентъ формы . . .	0,575	0,572		0,566

Если различіе въ этихъ коэффициентахъ и очень велико и методъ сравненія среднихъ стволовъ самъ по себѣ, а тѣмъ болѣе при условіи перенесенія результатовъ позднѣйшихъ изслѣдованій на средніе стволы прежней таксаціи, является не безупречнымъ, то можно, все-таки утверждать, что выведенныя другимъ путемъ профессоромъ Кунце слѣдствія, а именно: всякое усиленіе прорѣживанія увеличиваетъ полнодревесность вопреки общераспространенному взгляду, что болѣе сильныя прорѣживанія ухудшаютъ форму ствола,—нельзя считать доказанными. Въ этихъ выводахъ уже потому можно усомниться, что всякое болѣе сильное прорѣживаніе—не принимая даже во вниманіе усиливающагося прироста въ толщину—обыкновенно увеличиваетъ діаметръ средняго дерева чисто автоматическимъ путемъ, и одного этого увеличенія достаточно, чтобы обнаружилось ухудшеніе формы.

Изъ изслѣдованій Кунце, во всякомъ случаѣ, вытекаетъ, что въ данномъ опытѣ фізіологическія причины, а именно, усиленное развитіе вѣтвей, не играютъ сколько-нибудь замѣтной роли въ измѣненіи формы. Скорѣе этотъ опытъ даетъ новое доказательство того, что на среднихъ и плохихъ бонитетахъ прорѣживаніе, которое еще не влечетъ за собою разрыва полога, не вызываетъ замѣтныхъ различій какъ въ массѣ, такъ и въ развитіи формы, если только оно примѣняется въ позднемъ жердняковомъ возрастѣ, когда очищеніе ствола отъ сучьевъ уже закончилось. Чтобы получить болѣе значительныя различія въ развитіи формы и массы, нужно сравнивать насажденія, съ одной стороны, воспитываемыя съ самаго возникновенія въ просторномъ размѣщеніи и съ молодого возраста сильно прорѣживаемыя, а съ другой, выросшія при постоянной полной сомкнутости полога. Тогда окажется, что форма ствола и степень сомкнутости находятся въ естественной зависимости, въ томъ смыслѣ, что свободное стояніе представляетъ одну крайнюю форму, сомкнутое же насажденіе съ сильно сдавленными кронами является противоположною крайностью, въ то время какъ всѣ другія формы ствола, составляя функцію отъ степени сомкнутости полога, займутъ промежуточное мѣсто.

С. А. Б.

Лѣсоторговый отдѣлъ.

Операціи товарищества кемскихъ лѣсопильныхъ заводовъ за 1905 г.

Товарищество кемскихъ лѣсопильныхъ заводовъ (правленіе въ г. Архангельскѣ, заводъ близъ г. Кеми) закончило свой операціонный годъ—съ 1 ноября 1904 г. по 31 октября 1905 г.—чистою прибылью значительно меньшею, чѣмъ въ предшествовавшемъ операціонномъ году, а именно всего лишь въ суммѣ 845 р. 10 к., при общемъ валовомъ доходѣ въ 867.988 р. 25 к. и расходѣ въ 867.143 р. 15 к., тогда какъ въ 1903/4 году чистая прибыль составляла 24.852 р. 49 к., а въ

1902/3 году—57.721 р. 47 к. По постановленію общаго собранія пайщиковъ дивидендъ за отчетный годъ будетъ выданъ, какъ и въ предшествовавшемъ году, въ размѣрѣ 20.000 руб., что составляетъ 4% на основной капиталъ, или по 40 руб. на каждый пай (500 паевъ); для этой цѣли къ 845 р. 10 к. прибыли отчетнаго года присоединена изъ запаснаго капитала сумма въ 19.154 р. 90 к. Въ предшествовавшіе годы дивиденда приходилось: въ 1904 г.—4%, въ 1903 г.—9%, въ 1902 г.—8%, въ 1901 г.—6% и въ 1900 г.—23%.

Главные счета товарищества по балансу къ 1 ноября 1905 г., опредѣлившемуся въ 1.007.761 р. 78 к., представляются въ слѣдующихъ цифрахъ: заводъ и строенія—15.004 р., паровой кранъ—2.342 р. 23 к., матеріалы и припасы—108.684 р. 28 к., доски и бревна въ наличности—509.780 р. 51 к., касса—17.593 р. 75 к., дебиторы—354.357 р. 1 к., кредиторы—414.592 р. 56 к., капиталъ основной—500.000 р. и запасный—93.169 р. 22 к.

Торговля скипидаромъ.

Истекшій годъ далъ за послѣднія сорокъ лѣтъ наивысшія цѣны для скипидара (терпентина) на мировомъ рынкѣ. Ближайшею причиною послужило соглашеніе производителей въ С. Штатахъ, вызвавшее ограниченіе выработки и постепенное истощеніе запасовъ. Интересныя данныя для русскихъ заводчиковъ даетъ въ этомъ отношеніи лондонскій отчетъ James Watt & Son. На почвѣ вздорожанія продукта сильно увеличился ввозъ въ Англію французскаго скипидара, достигшій 12 тыс. т. за 11 мѣс. отчетнаго года вмѣсто 3.557 въ 1902 г. Съ другой стороны, ввозъ русскаго скипидара также сдѣлалъ большіе успѣхи; въ 1901 г. онъ составлялъ 3,41% общаго ввоза, тогда какъ въ 1905 г. достигъ 13,74%, несмотря на внутреннія неурядицы. Къ сожалѣнію наступившая дезорганизація нашей промышленной жизни прервала систематическую доставку товара на рынокъ, и мы можемъ опять утратить англійскій рынокъ, тогда какъ при рациональной постановкѣ утилизаціи лѣсныхъ богатствъ Россіи мы могли бы конкурировать, если не съ С. Штатами, то съ Франціей, добывающей скипидаръ изъ искусственно разведенныхъ лѣсовъ. Общій ввозъ въ Англію скипидара равенъ за 1901—1905 гг. послѣдовательно 32.192, 26.623, 26.655, 26.406 и 26.335. Къ началу текущаго года запасы товара еще болѣе понизились, и цѣны вновь повысились на лондонскомъ рынкѣ.

Кременчугъ.

На прошлой недѣлѣ въ Кременчугъ прибыло съ верховьевъ Днѣпра нѣсколько берлинъ, доставившихъ около 700 куб. саж. дровъ. Все это количество дровъ закуплено здѣшними дровопромышленниками по необычайно дешевымъ цѣнамъ, а именно: дрова ольховыя по 19 руб., а березовыя—по 22 руб. за куб. сажень. Причиной, вызвавшей теперешнюю дешевизну дровъ, служитъ то обстоятельство, что съ прошлаго года повсемѣстно въ низовьяхъ Днѣпра, благодаря сравни-

тельно мягкой зимѣ, остались довольно большіе запасы дровяного топлива, а такъ какъ въ теченіе настоящей навигаціи, судя по имѣющимся здѣсь свѣдѣніямъ, приплавъ дровъ будетъ весьма значительнымъ, то можно смѣло рассчитывать, что въ текущемъ году недостатка въ этомъ товарѣ не будетъ. Особенно большое количество дровяного топлива осталось съ прошлаго года въ Екатеринославѣ, вслѣдствіе чего со стороны екатеринославскихъ дровяниковъ спросъ на дрова совершенно теперь отсутствуетъ. Существуетъ поэтому предположеніе, что большинство тѣхъ партій дровъ, которыя находятся въ настоящее время на пути въ Екатеринославъ, зайдутъ въ Кременчугъ и здѣсь же будутъ проданы. При такихъ условіяхъ можно рассчитывать, что въ Кременчугѣ цѣны на дровяное топливо еще болѣе понизятся.

Въ одной изъ предыдущихъ корреспонденцій мы сообщили о прекращеніи платежей крупнымъ кременчугскимъ лѣсопромышленникомъ Г. Б. Виленскимъ. Въ дополненіе къ этой корреспонденціи сообщаемъ нѣкоторыя свѣдѣнія о причинахъ, вызвавшихъ это банкротство. Оказывается, что во главѣ названной фирмы, основанной около 6 лѣтъ тому назадъ, стояли лица мало знакомыя съ лѣснымъ дѣломъ, вслѣдствіе чего предпріятіе постоянно несло крупныя убытки, приведшіе въ концѣ концовъ къ банкротству фирмы. Въ послѣдніе годы эта фирма, желая расширить свои операціи, пыталась завязать крупныя торговыя сношенія съ Бессарабіей, но эти попытки, оказавшіяся по многимъ причинамъ крайне неудачными, принесли лишь одни убытки.

За послѣдніе дни нѣкоторые изъ мѣстныхъ лѣсопромышленниковъ получили сообщеніе, что закупленные ими въ верховьяхъ Днѣпра лѣсные матеріалы уже связаны въ плоты, причемъ на-дняхъ эти плоты двинутся со свалочныхъ пристаней въ мѣста назначенія.

Теперь мимо Кременчуга почти ежедневно проходятъ плоты, большинство которыхъ направляется въ Херсонъ. Слѣдуетъ замѣтить, что обыкновенно плоты херсонскихъ партій, на пути которыхъ находятся знаменитые днѣпровскіе пороги, отваливаютъ съ верховыхъ пристаней въ первую очередь, т.-е. тотчасъ послѣ окончанія весенняго ледохода, благодаря чему этимъ плотамъ удается переплыть черезъ пороги еще до спада полои воды. Въ настоящее время выше екатеринославскаго желѣзнодорожнаго моста скопилась масса плотовъ, слѣдующихъ въ различные прибрежныя пункты, расположенныя ниже Екатеринослава. Это обстоятельство побудило екатеринославскую судоходную дистанцію, во избѣжаніе столкновенія плотовъ, установить очередь для пропуска ихъ подъ мостомъ.

1 мая 1906 г.

И. Я.

Съ Ветлуги. Въ нынѣшнемъ году унженскихъ гусанъ построено и отправлено изъ р. Унжи въ Н.-Новгородъ и др. мѣста, съ грузомъ лѣсныхъ матеріаловъ: Андреевымъ 1, Грачевымъ 2, Киселевой 2, Козловымъ 2, Калининымъ 7, Липинымъ 1, Лебедевымъ 2, Ладыженскимъ 3, Невзоровой 1, Прутченко 3, Перфильевымъ 2, Поляковымъ 1, Силовымъ 1, Соколовымъ И. М. 1,

Соболевымъ П. А. 2, Тырычевымъ 1, Тырычевымъ П. В. 1, Тихоміровымъ 1, Филатовымъ 1, Хлюнинымъ 1, Хохловымъ В. С. 5, Хохловымъ Н. В. 2, Хохловымъ М. В. 3, Хохловымъ А. В. 2, Хохловой К. В. 3, Юдинымъ В. А. 1, Юдинымъ Н. П. 3, Юдинымъ П. А. 1, Юдинымъ Н. Н. 1, Юдинымъ А. И. 3, Шеминымъ П. М. 2, Шеминымъ И. И. 1, Трофиловымъ 2, Стоговымъ 1, Сергѣевымъ А. П. 2, Ратьковымъ 1, Безокомъ 1, Иванова Р. И. 2. Всего же 73 гусаны.

Въ 1905 году было 76 гусанъ, т.-е. меньше настоящаго года на 3 гусаны, въ 1904 году 76 штукъ, въ 1903 году 77 штукъ, въ 1902 году 103 и въ 1901 году 133 штуки. Такимъ образомъ, постройка гусанъ годъ отъ года сокращается, а грузовъ доставляется приблизительно то же количество. Это обстоятельство объясняется увеличеніемъ размѣра строящихся гусанъ, съ увеличенной грузоподъемностью.

Доставкою осиновою кленки ежегодно заняты до 10 гусанъ, а въ настоящемъ году было 4 гусаны, остальные 69 гусанъ съ дровами. По случаю быстрого спада воды на р. Унжѣ обошли около г. Макарьева 5 гусанъ. Въ Н.-Новгородъ доставлено 64 гусаны съ грузомъ отъ 8.640 до 8.960 пятериковъ; изъ 4 гусанъ съ осиновою кленкой отправлены съ р. Унжи двѣ въ Н.-Новгородъ и двѣ вверхъ по р. Волгѣ.

Дровъ въ кошемныхъ плотахъ назначено къ отправкѣ въ Н.-Новгородъ до 3.000 штукъ, но по случаю быстрого спада воды въ рѣчкахъ до 1.000 кошемъ обошло; кошемныхъ дровъ будетъ доставлено 8.000 пятериковъ. Дровъ въ баржахъ доставлено до 2.500 пятериковъ; причемъ въ настоящемъ году ихъ доставлено менѣе предыдущаго года. Въ общемъ, доставленное количество дровъ къ Н.-Новгороду опредѣляется по сообщенію „Нижегор. Биржи“ отъ 19.140 до 19.460 пятериковъ.

Первая сдѣлка по продажѣ березовыхъ дровъ 16-ти-вершковыхъ средняго сорта состоялась по цѣнѣ 28 р. 50 к.—29 р. за пятерикъ.

Пос. Дубовка, Саратов. губ. — Настроеніе мѣстнаго лѣснаго рынка тихое; обороты въ общемъ незначительныя. Отправки еловаго теса 13 арш. длины мѣстной распиловки въ предѣлы Донской области и Ахтубинскую долину пока не начались за отсутствіемъ подвоя. Производится лишь погрузка кое-какихъ лѣсныхъ матеріаловъ въ барки для сплава на нѣкоторые приволжскіе рынки (Енотаевскъ, Никольское и др.). По наведеннымъ справкамъ, до 26 апрѣля мѣстными лѣсо-торговцами продано въ разныя мѣста, главнымъ же образомъ въ придонскія казачьи станицы, до 250.000 шт. тесинъ еловыхъ 13 арш. длины мѣстной распиловки. Каждая вершковая доска продана по 1 р. 12—1 р. 15 к., смотря по сорту товара; остальные размѣры по расцѣнкѣ; условіе — $\frac{1}{3}$ наличными при приѣмкѣ товара, остальные черезъ 6—9 мѣсяцевъ. Спросъ на тесъ поступаетъ теперь небольшой. Многіе донскіе лѣсоторговцы стали имѣть дѣло съ царичинскими лѣсопромышленниками. Прошлогодніе долги поступаютъ тихо, приходится дѣлать отсрочки, что не радуетъ дубовскихъ торговцевъ. Новыхъ лѣсныхъ товаровъ на рынкѣ

пока нѣтъ. Ожидаютъ поступленія мелкихъ круглыхъ товаровъ, запасы которыхъ совершенно истощились. Спросъ на колесническіе матеріалы (ободья, ступы и спицы) ничтожный по причинѣ плохого сбыта телѣгъ и колесъ на донскихъ и пр. ярмаркахъ. Розничная торговля тесомъ идетъ очень плохо, такъ что выручка не оправдываетъ расхода по содержанию служебнаго персонала.

Астрахань, 29 апрѣля.—Изъ Казани смолы котловой ожидается приплавомъ не болѣе 75.000 п., вмѣсто средняго ежегоднаго привоза до 150.000 п. Вара и дегтя въ привозѣ совсѣмъ не будетъ. Мочальныхъ издѣлій—сторожка—ожидается до 70.000 колодь.

Козмодемьянскъ, 2 мая.—Въ Козмодемьянскѣ болѣе половины каравана ушло, остальные суда находятся на Ветлугѣ; десять судовъ встали на мель и перегружаются. Баржа Володина съ грузомъ лѣса, углей и смолы сгорѣла. Вода убываетъ по полуаршину въ сутки.

Океанскіе фрахты. Вслѣдствіе ограниченнаго спроса на тоннажъ для перевозки хлѣбныхъ грузовъ, пароходчики въ Нью-Йоркѣ усиленно предлагаютъ свои суда лѣснымъ экспортерамъ; въ виду этого уровень лѣсныхъ фрахтовъ имѣетъ тенденцію къ пониженію. Спросъ на парусныя суда ограничивался лишь по направленію къ Аргентинѣ. Зафрахтованъ пароходъ „Русь“ вмѣстимостью въ 2.458 тоннъ для перевозки въ маѣ дильсовъ изъ Ст. Джона къ западному берегу Великобританіи по 35 шилл.

Х р о н и к а.

Мочальный промыселъ въ с. Куракино.

Село Куракино, Городищенскаго у., Пензенской губ., имѣющее около 4.000 жителей, занимается производствомъ мочала и выработкой изъ него кустарнымъ способомъ кулей и рогожъ, которыхъ въ благоприятные года вырабатывается болѣе двухъ милліоновъ штукъ. Мочальнымъ промысломъ занято поголовно все населеніе; работаютъ и мужики, и бабы, подростки, даже дѣти, и работа эта очень изнурительна; приходится работать больше ночью, въ теченіе 18 час. и болѣе въ сутки. Благоприятными для мѣстнаго промысла бывають тѣ годы, въ которые отмѣчается урожай яровыхъ хлѣбовъ въ губерніяхъ Тульской, Курской, Орловской и друг. черноземныхъ. Тогда заработокъ бываетъ очень хорошій; куль идетъ на рынокъ бойко. Но въ годы плохого урожая въ этихъ мѣстностяхъ сельчане едва въ состояніи прокормиться, кредитуясь у мѣстныхъ Колупаевыхъ (гдѣ есть кустарные промыслы, тамъ есть и эти благодѣтели). Хотя у куракинцевъ своей земли достаточно, какъ надѣльной, такъ и прикупленной, но, въ виду занятія мочальнымъ дѣломъ, обработкою земли они почти не занимаются и, несмотря на то, что землю нельзя назвать дурной, даже при хорошихъ урожаяхъ далеко не у всѣхъ хватаетъ своего хлѣба до нови. Въ общемъ мочальный заработокъ даетъ крестьянству довольно серьезное подспорье, и плохо пришлось бы ему въ прошломъ году, при не-

урожаѣ, какъ на собственныхъ земляхъ, такъ и въ вышеупомянутыхъ губерніяхъ. Но еще больше былъ бы этотъ заработокъ при условіи непосредственныхъ поставокъ, на примѣръ, въ интенданство. Нужно удивляться, почему интенданство не дѣлаетъ прямо заказовъ кустарямъ на нужные ему матеріалы, предоставляя львиную долю барышей разнымъ комиссіонерамъ и посредникамъ, какъ это было, на примѣръ, въ прошломъ подрядѣ, когда вмѣсто 43 руб. за сто парныхъ кулей мѣстные кустари получили всего 28 р., и эти лишніе рубли попали въ руки комиссіонера и посредника,—крупнаго саратовскаго хлѣбнаго торговца. Желательно было бы, чтобы интенданство обратило вниманіе на село Куракино при слѣдующихъ заказахъ мочальныхъ товаровъ,—непосредственныя сношенія сэберегутъ много лишнихъ рублей какъ казнѣ, такъ и мѣстному населенію.

Перевозка древеснаго угля по желѣзнымъ дорогамъ на платформахъ.—ХСІХ общимъ съѣздомъ представителей русскихъ желѣзныхъ дорогъ разсматривался вопросъ объ исключеніи древеснаго угля изъ списка грузовъ, допускаемыхъ къ перевозкѣ на открытомъ подвижномъ составѣ. Перевозка древеснаго угля совершается почти исключительно на платформахъ; дорогами отправленія практикуются различные способы нагрузки: часть идетъ подъ брезентами отправителей, часть подъ укрытіемъ брезентами желѣзной дороги, а часть сдается и вовсе безъ брезентовъ. Не говоря уже о томъ, что перевозка иногда безъ согласія дорогъ слѣдованія вызываетъ задержку на передаточныхъ пунктахъ изъ-за отсутствія въ дорожныхъ документахъ отмѣтокъ о предварительномъ соглашеніи дорогъ и необходимости наведенія справокъ или же изъ-за отсутствія отмѣтокъ отправителей въ накладныхъ о согласіи перевозки на открытомъ подвижномъ составѣ, самый способъ перевозки на платформахъ причиняетъ дорогъ назначенія, сдающей грузъ получателю, а слѣдовательно, и рассчитывающейся съ нимъ грузомъ натурою, массу убытковъ и вызываетъ значительныя недоразумѣнія.

Вслѣдствіе легковѣсности угля по отношенію къ объему и въ цѣляхъ возможно большаго количества перевозки по повагонной единицѣ, отправители всѣми силами стараются получить подъ нагрузку платформы, преимущественно удлиненнаго типа, дающія возможность погрузить двойное количество противъ крытыхъ. Нагрузка кулей или мѣшковъ на платформу производится почти въ полуторную высоту противъ крытаго, для большей устойчивости укладки кулей или мѣшковъ на такую высоту дѣлаются отправителями по длинѣ бортовъ платформы, изнутри за стойками, закладки горбылями или тесомъ; укладка кулей при такомъ способѣ бываетъ такова, что на передаточномъ пунктѣ не представляется положительно никакой возможности произвести счетъ мѣстъ не только полный, но даже приблизительный, произвести взвѣшиваніе не представляется возможности потому, что въ самомъ пунктѣ передачи у дороги не имѣется вагонныхъ помостовъ; по § 44 соглашенія о прямомъ сообщеніи переходящій грузъ на открытомъ подвижномъ составѣ долженъ

быть принятъ натурою, а по § 41 соглашения пріемъ должно совершить въ 3-хъ часовой срокъ; въ этотъ срокъ грузъ даже не можетъ быть доставленъ на свою пріемочную станцію, гдѣ можно бы было взвѣсить грузъ на вагонномъ помостѣ, но опять-таки вагоннымъ помостомъ нельзя воспользоваться во всякую данную минуту, благодаря занятію проѣздныхъ къ вѣсамъ путей или сложности маневровъ, выкидки изъ поѣзда и т. п. Вслѣдствіе этихъ причинъ пріемка производится на вѣру, безъ подробной повѣрки какъ числа мѣстъ, такъ и вѣса. Если же платформы идутъ укрытыя брезентами отправителя и увязанныя его веревками, то снятіе брезентовъ, веревокъ, осмотръ груза, затѣмъ новая укрывка брезентами, увязка веревками на каждомъ передаточномъ пунктѣ должны еще болѣе усложнить самый процессъ пріемки.

Отправители и станціи отправленія, зная способъ сдачи и пріемки грузовъ на платформахъ сосѣдними дорогами на передаточныхъ пунктахъ и зная, что весьма рѣдко какая-либо неправильность, какая-либо ошибка можетъ быть открыта на передачѣ только случайно, а въ большинствѣ случаевъ не можетъ быть открыта, слишкомъ часто злоупотребляютъ этимъ затруднительнымъ положеніемъ желѣзныхъ дорогъ, принимающихъ грузъ прямого сообщенія отъ другой дороги. Рѣдко проходитъ, чтобы былъ вѣренъ счетъ кулей, показанный въ документахъ, въ большинствѣ случаевъ бываютъ ошибки, а обнаруженіе невѣрности счета мѣстъ влечетъ за собою требованія перевѣски, которая тоже обнаруживаетъ недостачу вѣса. Но на большинствѣ станцій другихъ дорогъ не имѣется даже и вагонныхъ вѣсовъ, поэтому самый вѣсъ показывается не точный, а приблизительный, или же просто по указанію отправителя, по примѣрному вѣсу одного-двухъ кулей или попросту по подъемной силѣ занятой платформы 750 пудовъ.

Вслѣдствіе изложеннаго и возбужденъ на общемъ сѣздѣ вопросъ объ исключеніи древеснаго угля изъ списка грузовъ, допускаемыхъ къ перевозкѣ на открытомъ подвижномъ составѣ, или же объ установленіи правила о непрѣмной пломбировкѣ угля подъ брезентами пломбами отправителя или станціи отправленія, не болѣе двухъ пломбъ, съ той цѣлью, чтобы эти пломбы обращали отвѣтственность на станціи отправленія, подобно тому, какъ пломбы на крытыхъ вагонахъ. Отсутствие пломбъ или неисправность увязки и нагрузки давали бы дорогѣ принимающей право отказаться отъ пріемки за невозможностью провѣрить содержимое на платформахъ, возлагая на дорогу сдающую привести грузъ въ такое состояніе, которое давало бы возможность дорогѣ принимающей совершить его пріемку.

Общій сѣздъ по обсужденіи возбужденнаго вопроса нашелъ, что запрещеніе перевозки угля на платформахъ было бы не въ интересахъ желѣзныхъ дорогъ; поэтому и нельзя признать желательнымъ исключеніе угля древеснаго изъ списка предметовъ, могущихъ быть перевозимыми на платформахъ. Но если какая-либо дорога затруднялась бы въ предоставленіи платформы, то ей не можетъ быть воспрещена перевозка древеснаго угля

въ крытомъ вагонѣ. Что касается предложенія о непрѣмной пломбировкѣ угля подъ брезентами, то сѣздъ имѣлъ въ виду, что уголь въ мѣшкахъ и куляхъ по существующимъ правиламъ долженъ перевозиться подъ брезентами отправителя; требовать же брезентовъ отъ дорогъ не представляется удобнымъ вслѣдствіе возможныхъ затрудненій при передачѣ, а также загрязненія и порчи брезентовъ при такой перевозкѣ. По этимъ основаніямъ, общій сѣздъ рѣшилъ остаться при существующемъ порядкѣ.

Безплатные отпуска казеннаго лѣса.

Въ послѣднее время въ главное управленіе землеустройства и земледѣлія поступаетъ весьма значительное количество прошеній о бесплатныхъ и льготныхъ отпускахъ лѣса на надобности: а) нижнихъ чиновъ, возвратившихся изъ бывшей дѣйствующей арміи, притомъ какъ отъ увѣчныхъ и раненыхъ, потерявшихъ на войнѣ работоспособность, такъ и отъ лицъ здоровыхъ; б) семействъ означенныхъ нижнихъ чиновъ; в) отставныхъ и запасныхъ нижнихъ чиновъ, не бывшихъ въ дѣйствующей арміи, и г) крестьянъ вообще и въ частности погорѣльцевъ.

Въ цѣляхъ возможно большаго сокращенія переписки по этимъ прошеніямъ, по лѣсному департаменту, циркуляромъ отъ 29 марта 1906 г. за № 8886, сдѣлано распоряженіе: 1) всѣ вышеперечисленные прошенія о бесплатныхъ и льготныхъ отпускахъ лѣса отсылать въ подлежащія управленія на распоряженіе и для объявленія о томъ просителямъ; 2) разрѣшить управленіямъ производить на обстройку бесплатные отпуска лѣса въ предѣлахъ дѣйствительной надобности и не свыше нормъ, установленныхъ для крестьянъ въ пожарныхъ случаяхъ, тѣмъ увѣчнымъ и раненымъ нижнимъ чинамъ бывшей дѣйствующей арміи, которые представляютъ удостовѣреніе о потерѣ работоспособности и своей совершенной несостоятельности къ пріобрѣтенію необходимыхъ имъ для своихъ домашнихъ надобностей лѣсныхъ матеріаловъ; по прошеніямъ же остальныхъ нижнихъ чиновъ изъ крестьянъ, а также крестьянъ, пострадавшихъ отъ неурожая, пожаровъ и другихъ бѣдствій, производить отпуска нужнаго лѣса по возможно низкой цѣнѣ, въ порядкѣ п. 6 § 7 правилъ 4 мая 1905 года о продажѣ лѣса крестьянамъ безъ торговъ и циркулярнаго предписанія отъ 18-го ноября того же года за № 19548, и 3) предложить управленіямъ возвращать въ лѣсной департаментъ только тѣ прошенія о бесплатномъ отпускѣ лѣса, которыя будутъ признаны управленіями заслуживающими уваженія и подлежащими удовлетворенію въ порядкѣ ст. 234 лѣсн. уст., изд. 1905 года (ст. 256 по изд. 1893 года).

Смолокуреніе въ удѣльныхъ лѣсахъ. Въ г. Шенкурскѣ недавно происходилъ сѣздъ управляющихъ удѣльными имѣніями. На сѣздѣ были приглашены крестьяне-смолокуры. Цѣль сѣзда—выработка условій сдачи смолокурамъ изъ удѣльныхъ лѣсныхъ дачъ смолья-подсочки и другихъ продуктовъ смолокуренія. На сѣздѣ обсуждались два способа учета подсочки смольяка: по количеству печныхъ зарядовъ и путемъ учета подсочен-

наго смоляка на корню одновременно на всѣхъ отводимыхъ для подсочки площадяхъ. Учетъ по количеству печныхъ зарядовъ былъ признанъ какъ управляющими удѣльными имѣніями, такъ и крестьянами-смолокурами нежелательнымъ, въ виду сложности контроля въ данномъ случаѣ и ожидаемыхъ постоянныхъ недоразумѣній. Былъ принятъ послѣ обсуждений второй способъ — учетъ на корню.

Заказъ 5.000 крытыхъ вагоновъ. 4 мая при министерствѣ путей сообщенія состоялось засѣданіе междуведомственной комиссіи подъ предсѣдательствомъ товарища министра, для обсуждения вопроса о крупномъ заказѣ на крытые товарные вагоны. Предполагается къ осени текущаго года выпустить 5 тысячъ вагоновъ.

Лѣсныя работы. Съ мая мѣсяца въ казенномъ лѣсномъ вѣдомствѣ значительно расширяются общественныя лѣсныя работы въ мѣстностяхъ, пострадавшихъ отъ неурожая. Мѣстнымъ лѣснымъ чинамъ разрѣшено самостоятельно расширять работы за счетъ смѣтъ будущихъ лѣтъ, но требуется доносить объ этомъ лѣсному департаменту.

Отъ редакціи. Вслѣдствіе писемъ М. П. Попова и П. Н. Половникова, помѣщенныхъ въ №№ 12 и 16 „Лѣсопр. Вѣст.“, въ редакцію журнала поступили: отъ П. Н. Половникова—3 р., отъ Ф. Н. Флоровскаго—5 р. и отъ Н. Н.—3 р. Эти поступленія въ суммѣ 11 р. редакцію препровождены по назначенію М. П. Попову.

Справочный отдѣлъ.

Предстоящіе торги и поставки.

18 мая въ хозяйств. комитетѣ военно-топограф. училища (С.-Петербургъ, Петербургская сторона), торги на поставку однополѣн. разнород. дровъ на сумму 4.788 руб.

19 мая въ окружномъ интенд. управленіи петербург. воен. округа, въ 12 ч., рѣшительный торгъ на поставку 1.158 саж. однополѣн. дровъ.

24 мая въ стерлитамакскомъ уѣздн. полиц. управленіи (Уфимской губ.) торги на продажу лѣса.

27 мая въ гродненской казен. палатѣ, съ переторжкою чрезъ 3 дня, торгъ на поставку на 1, 2, 3 и 4 года трехпол. дровъ для войскъ въ Брестѣ съ уѣздомъ 2.400 саж. и въ Бѣлостокѣ съ уѣздомъ по 1.300 саж. въ годъ.

29 мая въ хозяйств. комитетѣ при правител. сенатѣ, въ 1 ч., съ переторжкою черезъ 3 дня, торги на поставку 1.400 однопол. березов. дровъ.

1 и 5 іюня въ смоленскомъ губерн. распор. комитетѣ, въ 1 ч., торги на поставку на 3 года для г. Смоленска и губерніи 6.678 саж. дровъ.

5 іюня въ саратовскомъ губерн. распор. комитетѣ, въ 1 ч., съ переторжкою чрезъ 3 дня, торги на поставку дровъ для войскъ.

Редакторъ-издатель Н. С. Нестеровъ.

Спеціалистъ-практикъ

по механической и технической разработкѣ древесины ищетъ мѣста. Адресъ: Почт. Смѣла, Киев. губ.

Эрнесту Гавронскому.

МИЛЛІОНЪ

русской дубовой клепки и тысяча пятериковъ дубовыхъ дровъ будутъ продаваться 26 мая 1906 г. съ торговъ въ канцеляріи Сотниковскаго Лѣсничества. Адресъ Казен. усадьба „Дубки“ близъ Маринскаго Посада, Казанской губ. Лѣсничему Августиновичу.

Открыта подписка на 1906 годъ. (XXXVI годъ изданія)

ЛѢСНОЙ ЖУРНАЛЪ.

Изданіе Лѣснаго Общества въ С.-Петербургѣ.

Въ 1906 году выходитъ 10 выпусками, въ общемъ свыше 60 печатныхъ листовъ съ таблицами, планами, картами, рисунками и портретами.

ПРОГРАММА: I. Оригинальныя статьи по всѣмъ отраслямъ лѣснаго хозяйства: лѣсовѣдѣнію и лѣсоводству, методикѣ изученія лѣсоводственныхъ вопросовъ и лѣсной таксаціи, экономикѣ и организаціи лѣснаго хозяйства, оцѣнкѣ лѣсовъ, лѣсной статистикѣ, исторіи лѣснаго хозяйства и вопросамъ государственнаго лѣснаго хозяйства. II. Рефераты и переводныя статьи по тѣмъ же отраслямъ лѣснаго хозяйства. III. Извѣстія о дѣятельности Лѣсныхъ Обществъ. IV. Правительственныя распоряженія. V. Лѣсоторговныя замѣтки. VI. Хроника. VII. Библиографія и новыя книги. VIII. Вопросы и отвѣты. Приложение: соч. проф. Шваппаха „Лѣсная политика“, перев. съ нѣмецк. А. В. Костяева.

ПОДПИСНАЯ ЦѢНА 6 рублей въ годъ съ пересылкой и доставкой.

Подписка принимается въ С.-Петербургѣ, въ Лѣсномъ Обществѣ (у Синяго моста, д. Министерства Земледѣлія и Государственныхъ Имуществъ), у комиссіонера Лѣснаго Общества А. Ф. Девріена (Вас. Остр., Румянцевская площ., д. 1—5) и въ главнѣйшихъ книжныхъ магазинахъ столицы.

Статьи и письма въ редакцію просятъ адресовать на имя редактора,—Спб. Лѣсной Институтъ, проф. Г. Θ. Морозову.

Журналъ за прошлые года, кромѣ 1871, 1879, 1889 и 1898 гг., можно получать по 2—4 рубля за годъ.

2—1

Редакторъ Г. Θ. Морозовъ.

ВѢСТНИКЪ Рыбинской Виржи,

общественная, политическая, торгово-промышленная и литературная газета.

(Изданіе Виржевого Комитета.)

Выходитъ ежедневно, кромѣ понедѣльниковъ и дней послѣ праздниковъ.

Редакція и контора газеты—Крестовая ул., д. В. А. Неопиханова.

ПОДПИСНАЯ ЦѢНА:

безъ доставки.		съ доставкою въ Рыбинскѣ.		съ пересылкою иногороднимъ.	
На годъ	6 р. — к.	На годъ	7 р. — к.	На годъ	8 р. — к.
„ 6 м.	3 „ — „	„ 6 м.	3 „ 50 „	„ 6 м.	4 „ — „
„ 4 „	2 „ — „	„ 4 „	2 „ 50 „	„ 4 „	2 „ 75 „
„ 3 „	1 „ 50 „	„ 3 „	1 „ 75 „	„ 3 „	2 „ — „
„ 1 „	— „ 50 „	„ 1 „	— „ 60 „	„ 1 „	— „ 75 „

Вѣстникъ Владимірскаго Губернскаго Земства

выходить два раза въ мѣсяцъ и издается по слѣдующей, утвержденной г. министромъ внутреннихъ дѣлъ, программѣ: 1) Дѣйствія и распоряженія правительства. 2) Циркуляры и распоряженія земскихъ учреждений. 3) Статьи по разнымъ вопросамъ земской дѣятельности и хозяйства Владимірскаго губерніи. 4) Земская хроника по дѣятельности земствъ и городовъ другихъ губерній.

Подписная цѣна за годъ съ доставкой и пересылкой 3 р. 50 к. Подписка принимается во Владимірскаго губернской и уѣздныхъ земскихъ управахъ. Губернскіе и уѣздные гласные, губернскій и уѣздные предводители дворянства, Владимірскаго окружный судъ, уѣздныя земскія управы, уѣздныя сѣзды, уѣздные члены окружнаго суда, земскіе начальники, городскія управы, земскіе страховые агенты, землемѣры губернскаго земства, волостныя правленія, народныя библіотеки-читальни Владимірскаго губерніи и губернскія земскія управы „Вѣстникъ“ получаютъ бесплатно.

Условія помѣщенія работъ. Доставляемая для „Вѣстника“ статья должны быть за полной подписью и адресомъ автора. Статьи, признанныя за неудобныя, хранятся не болѣе трехъ мѣсяцевъ и затѣмъ подлежатъ уничтоженію. Рукописи, въ случаѣ надобности, подлежатъ сокращенію и исправленію. Статьи для печатанія принимаются во Владимірскаго губернской земской управѣ. 3—1

Открыта подписка на 1906 годъ

на
ЕЖЕНЕДѢЛЬНЫЙ ЖУРНАЛЬ

Нужды Деревки

(прежній „Хозяинъ“).

Органъ сельско-хозяйственныхъ интересовъ.

Содержаніе журнала: Общественная жизнь Россіи во всѣхъ ея проявленіяхъ, относящихся къ деревнѣ.—Обзоръ политической жизни и международныхъ отношеній.—Обзоръ движенія агрономической науки.—Сельское хозяйство во всѣхъ его отрасляхъ.—Статистика, политическая экономія, финансы.—Сельско-хозяйственные рынки.

Фельетонъ, романы, повѣсти и стихотворенія.

Въ 1906 году будетъ въ фельетонѣ помѣщенъ до сихъ поръ запрещенный для ввоза въ Россію романъ Эмиля Золя „Земля“, въ переводѣ М. А. Энгельгардта, съ 140-го изданія.

ПОДПИСНАЯ ЦѢНА на годъ шесть рублей съ пересылкой, на полгода три рубля пятьдесятъ коп. Разсрочка отъ 1 рубля.

Комисс. уступка для книгопродавцевъ при подпискѣ на годъ и на 1/2 г., 5%.

Пробные №№ высылаются по полученію 7 коп. марки.

СПБ., Невскій, 92.

Ред.-Изд. А. П. Мертваго.

VIII-й ГОДЪ
ИЗДАНІЯ.

ОТКРЫТА ПОДПИСКА НА 1906 ГОДЪ

НА ЕЖЕНЕДѢЛЬНЫЙ ЖУРНАЛЬ

VIII-й ГОДЪ
ИЗДАНІЯ.

ЛѢСОПРОМЫШЛЕННЫЙ ВѢСТНИКЪ.

ЖУРНАЛЬ ЛѢСНОГО ХОЗЯЙСТВА, ЛѢСОПРОМЫШЛЕННОСТИ И ТОРГОВЛИ ЛѢСОМЪ.

ПОДПИСНАЯ ЦѢНА на годъ 6 рублей и на полгода 4 рубля.

ПОДПИСКА НА ЖУРНАЛЬ ПРИНИМАЕТСЯ въ конторѣ редакціи (Москва, Петровско-Разумовское) и въ извѣстныхъ книжныхъ магазинахъ.

Редакторъ-издатель Н. С. Нестеровъ.

Продолжается подписка на 1906 г. (годъ восьмой) на ЖУРНАЛЬ

ПОЧВОВѢДѢНІЕ.

Изданіе почвенной комиссіи Императорскаго Вольнаго Экономическаго Общества подъ редакціей П. В. Отоцкаго.

Редакціонный комитетъ: Пр.-доц. Н. П. Адамовъ, проф. П. Ф. Барановъ, докт. геол. Н. А. Богословскій, Г. Н. Высоцкій, проф. Н. Д. Глинка, проф. П. А. Земятченскій, проф. Д. О. Ивановскій, А. А. Измаильскій, проф. П. С. Коссовичъ, проф. Г. И. Танфильевъ, проф. А. Ф. Фортунатовъ и д-ръ фил. А. А. Яриловъ.

Журналъ научный, физико-географическій. Посвященъ изученію современной жизни земной коры. Преимущественное вниманіе удѣляется вопросамъ научнаго почвовѣдѣнія—педологии и почвенно-оцѣночному дѣлу. Постоянные отдѣлы: 1) статьи оригинальныя, 2) статьи переводныя, 3) библіографія русская и иностранная, 4) хроника общая, 5) хроника почвенно-оцѣночнаго дѣла, 6) хроника учебныхъ и ученыхъ учреждений, 7) дѣятельность Почвенной Комиссіи и 8) справочный отдѣлъ.

Въ 1906 г. выйдутъ 4 книжки, отъ 5 до 10 печ. листовъ каждая, съ картами, чертежами и иллюстраціями въ текстѣ. Подписная цѣна за годъ 6 руб. съ перес. и дост.

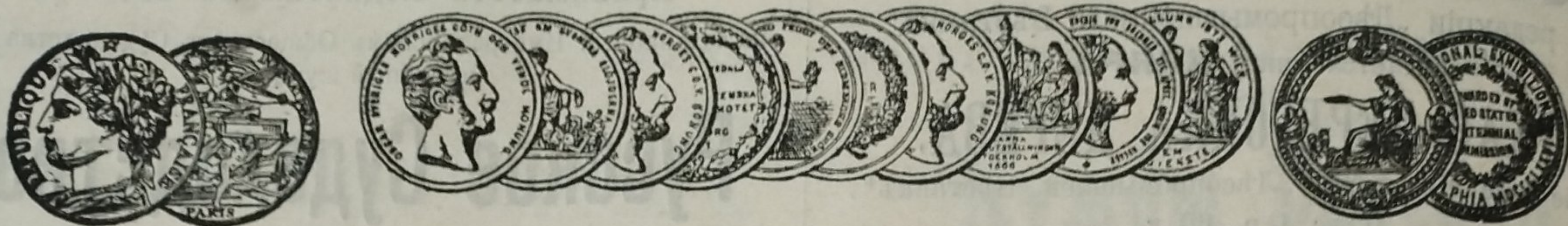
Адресъ редакціи: С.-Петербургъ, Троицкій просп., № 18, кв. 10.

Въ журналѣ помѣщали свои статьи и замѣтки слѣдующія лица:

Пр.-доц. Н. П. Адамовъ, проф. Н. И. Андрусовъ, проф. Е. Ненгу (Нанси), В. М. Арцыховскій, проф. П. Ф. Барановъ, А. Безсоновъ, Л. С. Бергъ, Л. Б. Бернштейнъ, проф. Н. А. Богословскій, проф. Ed. Brückner (Галле), Д. Н. Вихманъ, В. А.

Власовъ, Г. Н. Высоцкій, Е. А. Гейнцъ, проф. К. Д. Глинка, В. И. Гомилевскій, проф. А. Я. Гордягинъ, проф. Н. Gravelius (Дрезденъ), Н. А. Димо, † проф. В. В. Докучаевъ, пр.-доц. А. А. Еленкинъ, В. В. Завьяловъ, В. Загорскій, С. А. Захаровъ, проф. П. А. Земятченскій, проф. Д. О. Ивановскій, В. И. Ивановъ, проф. Л. А. Ивановъ, К. С. Карпызовъ, проф. П. С. Коссовичъ, пр.-доц. С. П. Кравковъ, П. Н. Крашевскій, Н. И. Криштафовичъ, Ф. Ф. Крыштофовичъ, А. П. Левицкій, маг. Э. Ф. Лесгафтъ, К. А. Мацѣвичъ, И. И. Мещерскій, проф. Г. Ф. Морозовъ, А. Мулинъ, проф. А. И. Набокинъ, пр.-доц. Д. Н. Недюбовъ, С. Неуструевъ, Л. Ножинъ, Е. В. Оппоковъ, П. В. Отоцкій, М. А. Ошанинъ, проф. А. П. Павловъ, Б. В. Полюновъ, Л. И. Прасоловъ, Н. И. Прохоровъ, проф. Е. Ramann (Мюнхенъ), П. Розовъ, проф. А. Н. Сабанинъ, г. Савичъ, А. А. Савостьяновъ, Д. Сажинъ, † Е. М. Сибирцевъ, † проф. Н. М. Сибирцевъ, проф. Н. А. Соколовъ, Л. Н. Столица, В. Н. Сукачевъ, пр.-доц. В. И. Талиевъ, проф. Г. И. Танфильевъ, А. П. Тольскій, С. Ф. Третьяковъ, Н. М. Тулайковъ, Г. Тумиль, пр.-доц. П. А. Тутковскій, † А. Р. Ферхманъ, проф. А. Ф. Фортунатовъ, И. К. Фрейбергъ, А. П. Черный, А. А. Шалабановъ, И. Л. Щегловъ, пр.-доц. С. В. Щусевъ, д-ръ А. А. Яриловъ.

Годовые экземпляры журнала, начиная съ 1899 г. (осталось незнач. колич. экз.), можно получать по 5 рублей.



АКЦИОНЕРНОЕ ОБЩЕСТВО
МАШИНОСТРОИТЕЛЬНЫХЪ ЗАВОДОВЪ

І. и К. Г. БОЛИНДЕРА

въ СТОКГОЛЬМЪ—ШВЕЦІЯ.

Основано въ 1844 году.

МАШИНЫ ДЛЯ ОБРАБОТКИ ДЕРЕВА.

Строгальные станки новѣйшей конструкции и недостигнутой еще по сіе время производительности изготовляются въ болѣе чѣмъ 30 величинъ. Съ нашимъ строгальнымъ станкомъ № 12 была достигнута производительность въ 100000 футъ или 43000 аршинъ гребня и паза въ теченіе 10 час.

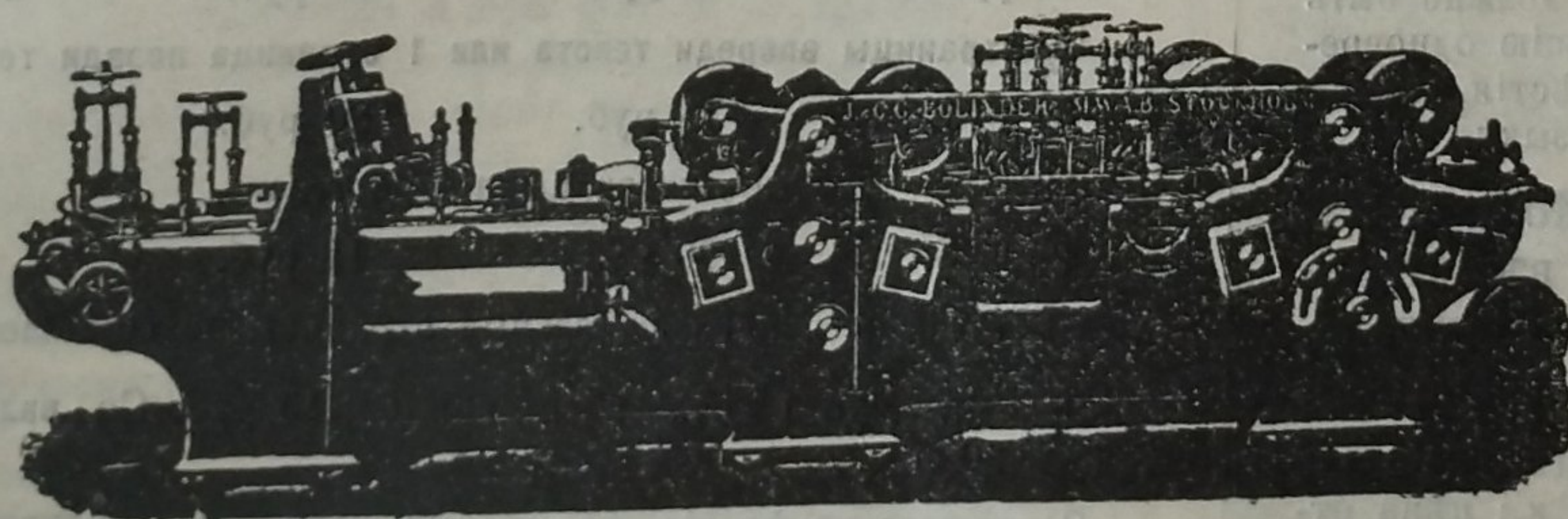
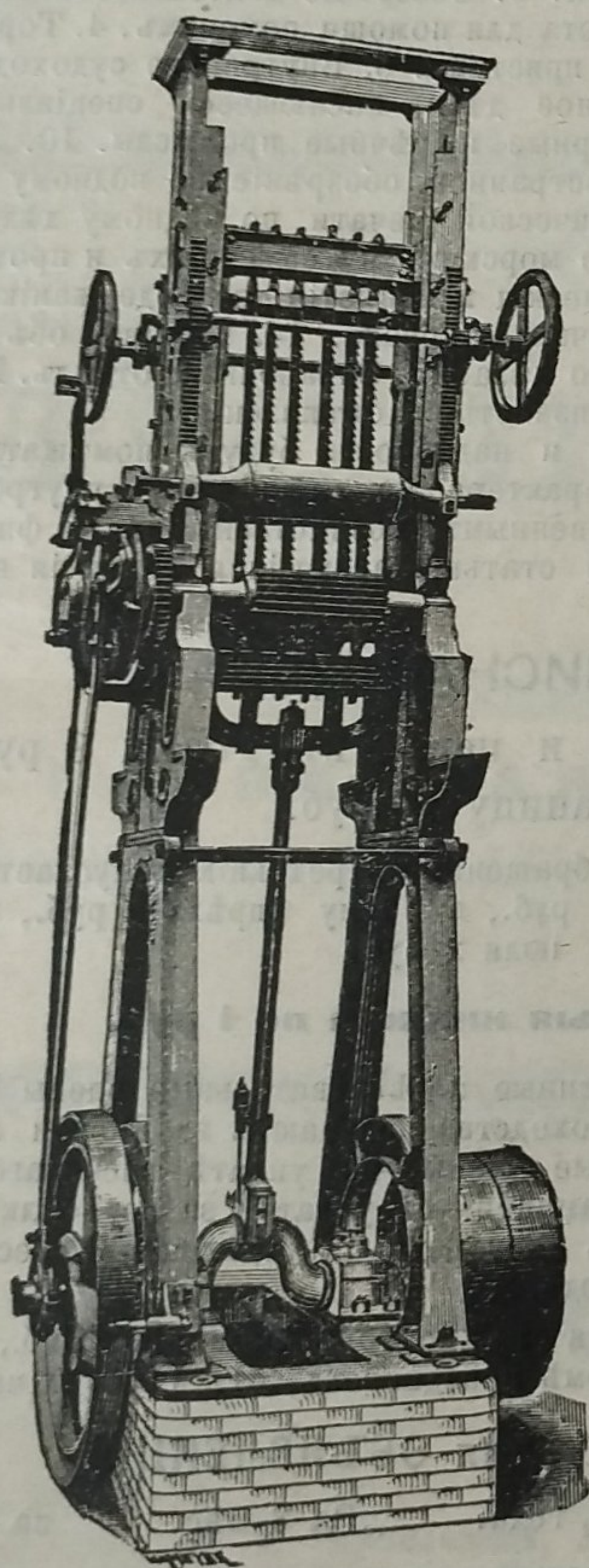
Высшая награда «GRAND-PRIX» на всемирной выставкѣ въ Парижѣ 1900 г.

КОНТОРА

въ С.-Петербургѣ — Васил.
Островъ, 9-я линия, № 4,
Техническая контора

Ад. Кьельгрекъ.

Заводъ въ СТОКГОЛЬМЪ—ШВЕЦІЯ.



Остерегаться поддѣлокъ, выдаваемыхъ за производство нашихъ заводовъ!