

# ЛѢСОПРОМЫШЛЕННЫЙ ВѢСТНИКЪ.

ЖУРНАЛЪ ЛѢСНОГО ХОЗЯЙСТВА, ЛѢСНОЙ ПРОМЫШЛЕННОСТИ И ТОРГОВЛИ ЛѢСОМЪ.  
ВЫХОДИТЬ ЕЖЕНЕДЕЛЬНО.

Подписная цѣна съ доставкой и пересылкой: на годъ—шесть руб-лей и на полгода—четыре рубля; отдѣльные номера по 25 коп.

За напечатаніе объявленій на послѣднихъ страницахъ взимается за одинъ разъ: за цѣлую страницу—30 руб., за  $\frac{1}{2}$  страницы—20 руб., за  $\frac{1}{4}$  страницы—12 руб., за  $\frac{1}{8}$  страницы—8 руб. и за строку петита въ 25 буквъ—20 к. При повтореніи дѣлается скидка по особому тарифу Редакціи. За пересылку отдѣльныхъ объявленій, вѣсомъ до 1 лота, взимается по 50 коп. и по 25 коп. за каждый добавочный лоть, съ каждой сотни экземпляровъ. За перемѣну адреса улачивается 60 коп.

Подписка принимается въ конторѣ Редакціи и въ извѣстныхъ книжныхъ магазинахъ. Объявленія принимаются въ конторѣ Редакціи и конторахъ объявленій Петербурга и Москвы.

Адресъ Редакціи и Конторы: Москва, Долгоруковская улица, домъ № 42.

Статьи, присылаемыя для напечатанія, могутъ въ случай надобности подвергаться сокращеніямъ и измѣненіямъ. Статьи, присылаемыя безъ обозначенія условій гонорара, считаются безплатными. Статьи, признанныя Редакціей неудобными для напечатанія, сохраняются 3 мѣсяца и возвращаются авторамъ за ихъ счетъ. О присылаемыхъ въ Редакцію новыхъ книгахъ даются въ журналѣ отзывы или помѣщаются объявленія.

Редакція открыта ежедневно, кромѣ праздничныхъ дней, отъ 11 до 4 часовъ дня. Для личныхъ объясненій редакторъ принимаетъ по субботамъ отъ 6 до 7 час. вечера и по воскресеньямъ отъ 12-ти до 2-хъ часовъ дня.

№ 43.

25-го ОКТЯБРЯ

1901 г.

## СОДЕРЖАНІЕ.

Очерки лѣсной промышленности иностранныхъ государствъ. Съ рисунками (окончаніе). Н. Ф.—Нѣсколько словъ о лѣсныхъ пожарахъ, *Т. П. Сараева*.—Около лѣсоохранительнаго дѣла. *Т. О. Гриневича*.—Лѣсоторговый отдѣлъ. *Козловъ. Н. Ускова*.—Кронштадтъ. — Варшава. — Дубовка. — Изъ Архангельска. — Царицынъ. *Хроника*. Тихвинскій съѣздъ лѣсовладѣльцевъ и древопромышленниковъ. — Изъ залы остерскаго земскаго собранія. *Т. О. Гриневича*.—О заготовкѣ оснoвой клепки въ Кологривскомъ уѣздѣ. *В. Ч.*—Объ отводѣ участковъ земли и отпускѣ лѣса школамъ.—Разныя сообщенія.—Свидѣтельства и привилегіи на изобрѣтенія и усовершенствованія. Правительственныя распоряженія. Правила объ отводѣ сельскимъ начальнымъ училищамъ земельныхъ отъ казны участковъ и о безденежномъ отпускѣ симъ училищамъ казеннаго лѣса на основаніи закона 12 мая 1897 года. — *Справочный отдѣлъ*. Предстоящіе торги и поставки.—*Объявленія*.

## Очерки лѣсной промышленности иностранныхъ государствъ.

(Окончаніе.)

Въ ряду другихъ многочисленныхъ производствъ по механической обработкѣ дерева замѣтное положеніе занимаютъ: производство бондарныхъ издѣлій, которыхъ



Рис. 10.

вырабатывается въ годъ на 727.000 кронъ, производство деревянныхъ башмаковъ (приготавливаемыхъ обык-

новенно изъ ольхи), на сумму 504.000 кронъ и производство драичныхъ корзинъ для укупорки спичекъ на сумму 650.000 кронъ.

Громадное примѣненіе дерево находитъ въ Швеціи

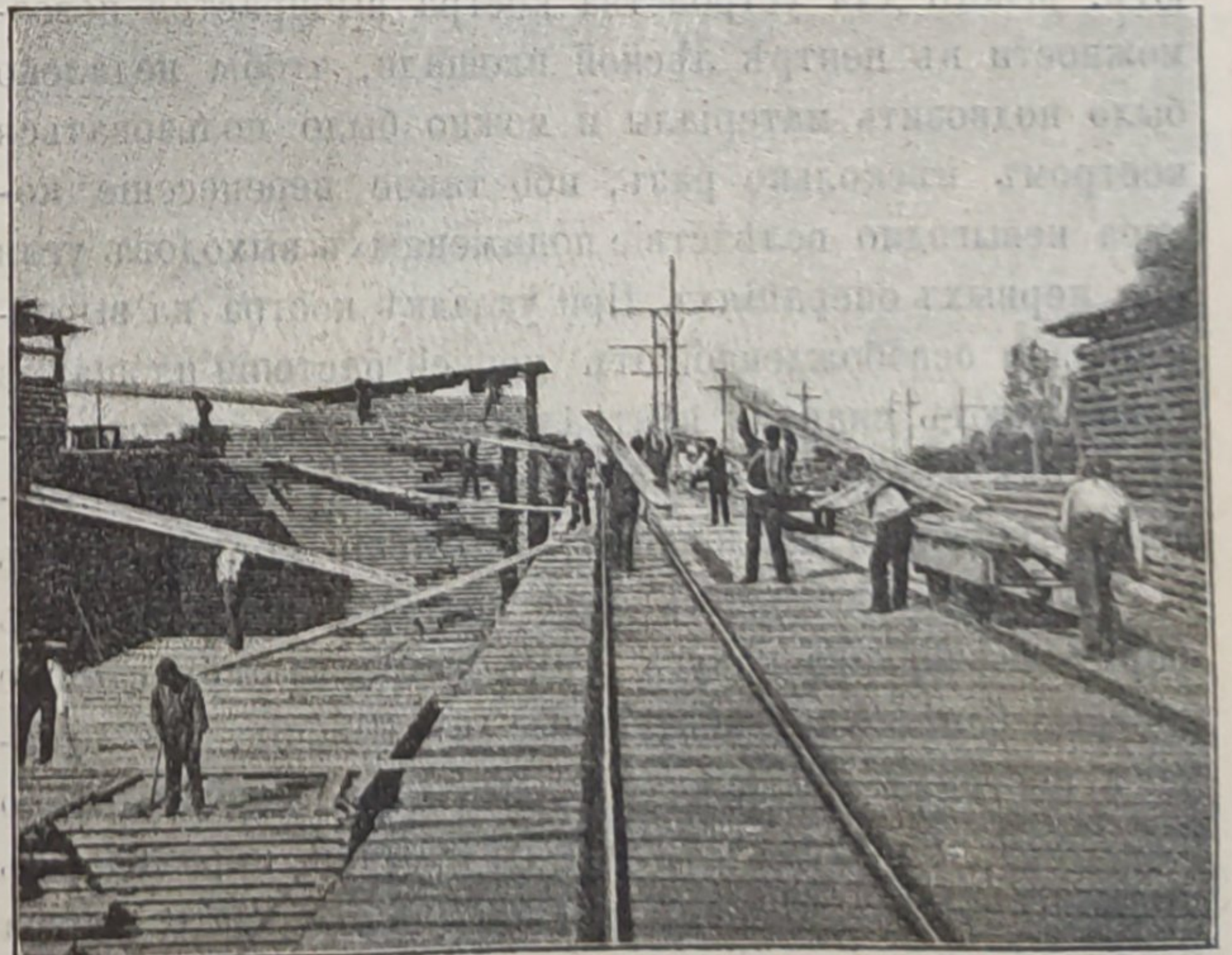


Рис. 11.

для металлургическихъ цѣлей. Оно употребляется въ смѣси съ торфомъ и каменнымъ углемъ въ сварочныхъ



печахъ, въ генераторахъ печахъ Мартена, въ печахъ для puddlingованія и цементациа стали. Превращенное же въ уголь оно служитъ для производства чугуна и рафинированнаго желѣза. Вслѣдствіе почти полного отсутствія въ Швеціи залежей минеральнаго топлива древесный уголь исполняетъ господствующую роль въ металлургическихъ операціяхъ. Переугливаніе дерева производится главнымъ образомъ въ кострахъ, располагаемыхъ обыкновенно въ лѣсу, и значительно рѣже въ печахъ, устраиваемыхъ вблизи заводовъ. Нѣкоторые изъ лѣсопилень, преимущественно изъ расположенныхъ на сѣверо-восточномъ берегу Швеціи, переугливаютъ отбросы отъ лѣсопильнаго производства и направляютъ готовый уголь въ судахъ или по желѣзной дорогѣ въ Швецію, гдѣ сосредоточено горнозаводское дѣло.



Рис. 12.

Костры для углежженія существуютъ 2 системъ: стоячіе и лежачіе. Дерево, заготовляемое зимою, распиливается на полѣнья 2—5 метр. длины и складывается въ полѣнницы такъ, чтобъ разстояніе между полѣнницами было пошире и воздухъ имѣлъ лучшій доступъ внутрь полѣнницы. Для углежженія идутъ какъ сосновыя, такъ и еловыя дрова. Сушка дровъ продолжается одинъ сезонъ, — весну и лѣто, а осенью ихъ уже переугливаютъ. Мѣсто для устройства костра выбирается возможности въ центрѣ лѣсной площади, чтобы недалеко было подвозить матеріалы и можно было пользоваться костромъ нѣсколько разъ, ибо такое перенесеніе костра невыгодно вслѣдствіе пониженныхъ выходовъ угля при первыхъ операціяхъ. При укладкѣ костра на выровненной и освобожденной отъ корней растений площадкѣ устраиваютъ сначала центральный зажигательный каналъ изъ жердей и устанавливаютъ кругомъ въ стоячемъ, нѣсколько наклонномъ, положеніи полѣнья, такъ что въ окончательномъ видѣ костеръ представляетъ форму усѣченнаго конуса. Такъ устраиваются стоячіе костры, болѣе употребительные въ Швеціи. Въ лежачихъ кострахъ полѣнья укладываются горизонтально и костеръ получаетъ форму усѣченной пирамиды съ прямоугольнымъ сѣченіемъ. Поверхъ стоячаго костра кладутся мелкія полѣнья, образующія возвышеніе (чепецъ). Снаружи костеръ обкладывается вѣтвями и обсыпается смѣсью земли съ угольною мелочью, а чтобы

покрышка держалась и не осыпалась съ верхней части костра, ее укрѣпляютъ по сторонамъ тонкими досками, поддерживаемыми подпорками. Самый процессъ переугливанія ведется обычнымъ порядкомъ и все искусство углежега заключается въ надлежащемъ направлении тяги путемъ пробиванія отверстій въ земляной обкладкѣ и въ достиженіи возможно равномернаго переугливанія. Объемъ костра по мѣрѣ хода процесса уменьшается, онъ сѣдается, и въ это время заботу углежега составляетъ быстро задѣлывать образующіяся неисправности въ земляной покрышкѣ. По окончаніи процесса уголь по частямъ выгружаютъ, поливаютъ его водой и оставляютъ въ такомъ положеніи дней 8, послѣ чего его уже можно складывать въ кучи. Костеръ имѣющій понизу 15 метровъ въ діаметрѣ требуетъ для полного переугливанія 4 недѣли и даетъ на 30 гектолитровъ \*) употребленнаго въ пережогѣ дерева 20 гектолитровъ угля.

Углеобжигательныя печи устраиваются весьма просто. Ихъ дѣлаютъ кирпичными въ формѣ параллелепипеда со сводчатымъ покрытіемъ. Подъ дѣлается также изъ кирпича. Подъ этимъ подомъ устраиваютъ одинъ или два очага, откуда продукты горѣнія черезъ дымоходы проводятся внутрь переугливаемой массы. Вытяжка изъ печи достигается помощью 2 деревянныхъ или желѣзныхъ трубъ, помѣщаемыхъ съ двухъ противоположныхъ сторонъ печи. Для нагрузки печь снабжается нѣсколькими отверстиями, сдѣланными на различной высотѣ. Печи устраиваются вмѣстимостью до 2.600 куб. метровъ и нагрузка беретъ до 3 дней времени. Процессъ переугливанія продолжается около 40 дней послѣ чего печь охлаждается 16 дней. Хотя выходъ при печномъ углежженіи нѣсколько больше, чѣмъ въ кострахъ, — качество печного угля считается ниже кострового. Е. Ljunberg, директоръ общества Stora Karpabergs Bergslag, построилъ углеобжигательную печь, состоящую изъ ряда газовъ съ очагами. Горячіе газы изъ дѣйствующихъ газовъ проводятся въ камеры съ только что загруженнымъ матеріаломъ, прежде чѣмъ быть выпущенными въ вытяжныя трубы. При такомъ устройствѣ потребленіе топлива сокращается, равно какъ и расходъ на рабочую силу.

Чтобы судить о количествѣ употребляемаго для углежженія лѣса, за отсутствіемъ прямыхъ указаній на это въ шведской статистикѣ, мы приведемъ ниже слѣдующій расчетъ. Выплавка чугуна и приготовленіе рафинированнаго желѣза производятся въ Швеціи исключительно на древесномъ углѣ. Въ 1898 году чугуна было выплавлено 531.766 тоннъ. На тонну металла идетъ 50—80 гектолитровъ древеснаго угля. Рафинированнаго желѣза въ томъ же году получено 198.923 тонны при расходѣ 140—204 гектолитра угля на тонну металла. Такимъ образомъ для надобностей только этихъ двухъ металлургическихъ производствъ потребляется свыше 10 милл. складочныхъ метровъ дерева. Въ дѣйствительности для горнозаводскаго дѣла потребляется лѣса значительно болѣе.

\*) Гектолитръ =  $\frac{1}{10}$  куб. метра = 3,5 куб. фута.



Намъ остается еще сказать о фабрикаціи древесной смолы и другихъ продуктовъ сухой перегонки дерева. Смолокурение развито болѣе въ сѣверныхъ провинціяхъ Швеціи и производится тамъ по ямному и печному способамъ. Смолокурная яма устраивается обыкновенно въ нижней части пригорка и снаружи имѣетъ видъ, изображенный на приведенномъ здѣсь рисункѣ. Дно ямы имѣетъ скаты къ серединѣ, гдѣ дѣлается отверстие, отъ котораго идетъ наружу сточная труба для смолы. Стѣнки и дно ямы смазываются глиной, а дно кромѣ того выстилается еловой корой. Сосновый осмоль со старыхъ вырубокъ, предварительно расколотый укладывается плотно въ яму описаннаго устройства, застилается поверхъ вѣтвями, поджигается и послѣ того какъ разгорится засыпается пескомъ. Выходъ смолы при этомъ способѣ опредѣляется въ 1,20 гектолитра на 2<sup>1</sup>/<sub>2</sub> складочныхъ метра осмола. Въ печахъ выходы смолы значительно больше и въ этомъ случаѣ кромѣ смолы получаютъ еще скипидаръ и смоленую воду, содержащую древесный спиртъ и уксусную кислоту. При смолокурени въ печахъ на 100 кило осмола, высушеннаго на воздухѣ, получаютъ 17,6 кил. смолы, 3,4 кил. скипидара, 37,3 кил. смольной воды и 23,3 кил. угля. Въ общемъ смолокурное дѣло слабо развито въ Швеціи, что можно видѣть изъ приведенной ниже таблицы импорта и экспорта смоляныхъ товаровъ.

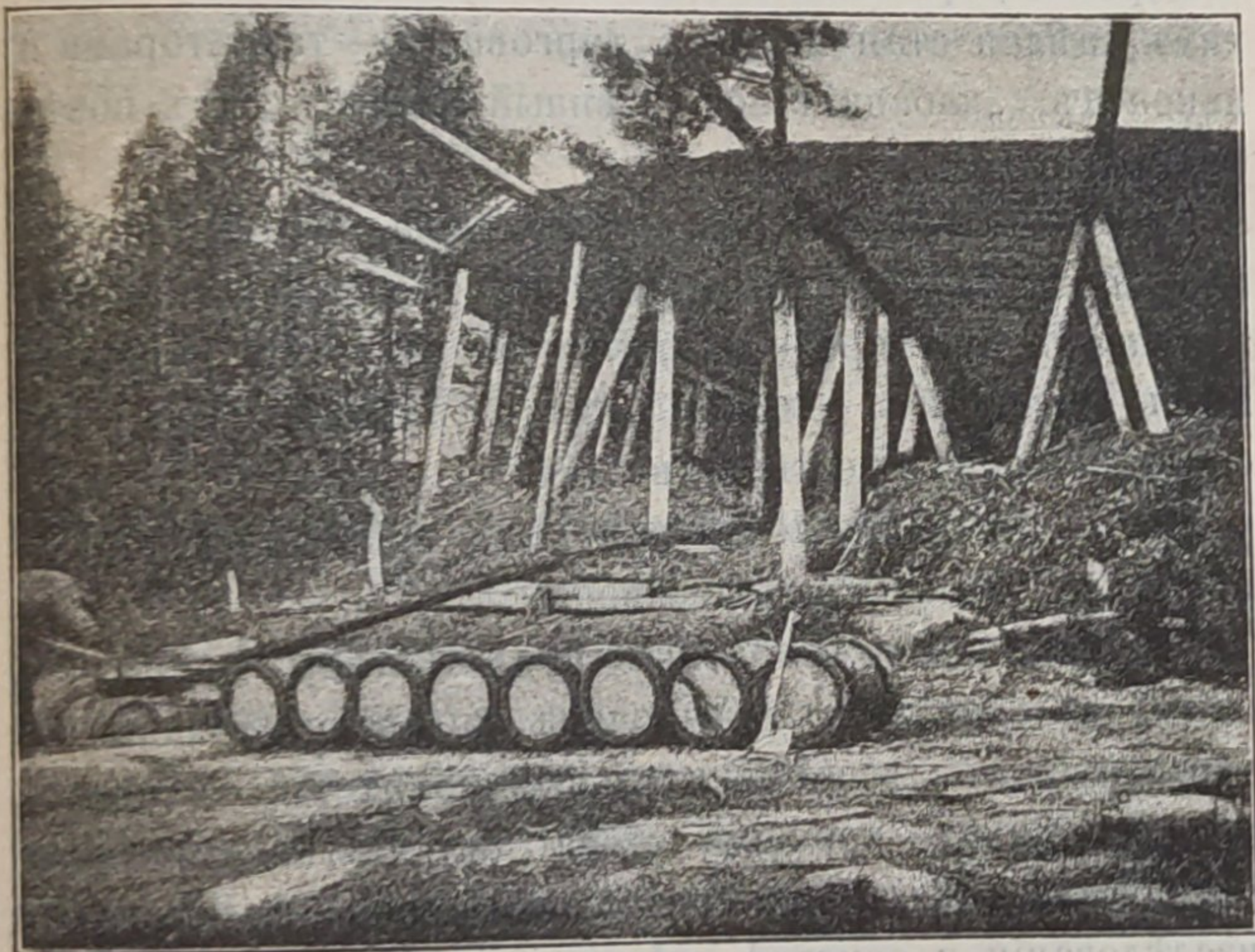


Рис. 13.

Г О Д Ы.	Смолы квинталовъ.		Вара квинталовъ.	
	Импортъ.	Экспортъ.	Импортъ.	Экспортъ.
1871—75 . . . . .	17.159	83.148	1.551	1.418
1876—80 . . . . .	14.873	70.437	2.248	1.610
1881—85 . . . . .	9.400	83.412	3.950	727
1886—90 . . . . .	11.995	54.270	2.995	803
1891—95 . . . . .	17.169	57.991	2.274	982
Въ 1898 г. . . . .	15.178	32.976	11.292	215

Фабрикація другихъ продуктовъ сухой перегонки дерева не представляется значительною по суммѣ годового производства. Но выработываются товары высокаго качества, какъ въ томъ можно было убѣдиться по превосходнымъ образцамъ древеснаго порошка, метиловаго спирта, ацетона, уксусной кислоты и другихъ продуктовъ, представленныхъ на Парижскую выставку.

Н. Ф.

**Нѣсколько словъ о лѣсныхъ пожарахъ.**

XX-й вѣкъ встрѣчаетъ лѣсное хозяйство и лѣсную промышленность очень печальными явленіями. Пожары, торговый застои и пониженіе рыночныхъ цѣнъ надолго останутся въ памяти лицъ, прикосновенныхъ къ этому дѣлу. Число лѣсныхъ пожаровъ нынѣшняго года и обширность ихъ размѣровъ не много уступятъ пожарамъ конца пятидесятыхъ годовъ. Достаточно взглянуть въ одинъ 32-й номеръ „Лѣсопромышленнаго Вѣстника“, на страницы котораго можетъ попасть только незначительная доля, чтобы судить о громадной площади лѣса, безпощадно истребляемой огненной стихіей. О причинахъ распространенія большихъ пожаровъ я писалъ въ прошломъ году (№ 33-й „Лѣсопр. Вѣстника“) и, вѣроятно, многіе согласятся съ высказаннымъ мною мнѣніемъ о полномъ индифферентизмѣ мѣстнаго населенія не только къ чужому, но и къ собственному лѣсу (въ послѣднемъ случаѣ главнымъ основаніемъ служитъ общественное неблагоустройство). Въ подтвержденіе приведу два случая нынѣшняго года. 12-го іюля въ одной изъ завѣдываемыхъ мною дачъ Олонецкой губерніи возникъ лѣсной пожаръ. Горѣвшій участокъ расположенъ въ 3-хъ верстахъ отъ четырехъ деревень, на границѣ съ крестьянскимъ лѣснымъ надѣломъ. Положимъ, іюль—рабочая страда и взрослога населенія въ моментъ возникновенія пожара никого не было дома; но удивительно, что на другой, праздничный день (Ильинской пятницы), когда все были въ сборѣ, никто изъ сельскихъ властей по собственной инициативѣ не принялъ никакихъ мѣръ по сбору народа, хотя изъ каждой деревни ясно былъ виденъ все увеличивающійся пожаръ. Только по настоятельному требованію лѣснаго сторожа, бывшаго на пожарѣ съ 4-мя рабочими и опоздавшаго заявить сельской полиціи, послѣдніе приступили къ оповѣщенію. Сборъ этотъ продолжался съ 12 ч. дня до поздняго вечера, такъ какъ Иванъ, придя на сборный пунктъ, не встрѣчалъ Петра, а Николай—Степана и т. д.; въ виду чего, по присущей въ подобныхъ случаяхъ общественной философіи, не слѣдъ ему одному или двумъ-тремъ идти скорѣе и работать за другихъ. Когда же собрались (понятно, не все), то уже было поздно и единогласно рѣшили, что огонь—не медвѣдь, можетъ подождать и до слѣдующаго утра. При допросѣ полицейскихъ десятскихъ, созывавшихъ народъ на пожаръ, указать тѣхъ лицъ, которыя по требованію ихъ не явились, ни одинъ изъ нихъ не рѣшился выдать упрямцевъ, зная будущую расправу, въ случаѣ привлеченія виновныхъ къ отвѣтственности за



неявку на пожаръ. Понятно, при такомъ отношеніи населенія къ оказанію содѣйствія, огонь могъ бы распространиться до огромныхъ размѣровъ и бороться съ нимъ пришлось бы не четыремъ ближайшимъ деревнямъ, а цѣлой волости, и не одинъ день, если бы только сама природа не позаботилась прекратить его скорѣе. За дальностью разстоянія, прибывъ на мѣсто пожара уже послѣ окончательнаго его прекращенія, всѣ крестьяне, бывшіе и не бывшіе на пожарѣ, явились ко мнѣ съ цѣлью получить вознагражденіе за тушеніе, и большинство, получивъ отказъ за медленность явки, осталось крайне недовольно. Поэтому, въ будущемъ, надо полагать, окажутъ еще болѣе упрямства.

Второй случай пожара имѣлъ мѣсто на крестьянскомъ надѣлѣ, въ виду всей деревни, насчитывающей до 50 дворовъ, и въ разстояніи одной версты отъ нея. Ни одинъ крестьянинъ лично, по своей охотѣ, не явился; за отсутствіемъ десятскаго и старосты, цѣлый день огонь уничтожалъ послѣдніе ихъ колья и дрова. Пожаръ ходили тушить три дня, и только благодаря смежнымъ владѣльцамъ, принявшимъ болѣе энергичныя мѣры въ огражденіи своихъ дачъ, огонь былъ потушенъ. Здѣсь та же общая отговорка другъ на друга.

Въ заключеніе отмѣчу вновь нарождающійся мотивъ умышленныхъ поджоговъ, — зло, бороться съ которымъ, вѣроятно, придется въ будущемъ. По удостовѣренію нѣкоторыхъ болтуновъ, въ 1898 году въ казенной дачѣ Вологодской губерніи, близъ границы Череповецкаго уѣзда, былъ огромный лѣсной пожаръ, на которомъ кромѣ лѣсничаго присутствовалъ и уѣздный исправникъ. Причина поджога — предстоящій заработокъ. Извѣстно, что каждый лѣсной хозяинъ, въ видахъ болѣе выгодной утилизаціи подгорѣвшаго лѣса и въ огражденіе дачи отъ развитія различныхъ вредныхъ насекомыхъ, старается какъ можно скорѣе вырубить этотъ лѣсъ. Въ дачахъ устроенныхъ, гдѣ на каждый годъ отводится извѣстный участокъ, въ случаѣ возникновенія пожаровъ такіе участки нерѣдко замѣняются выгорѣвшими. Мѣра эта понята крестьянами, и они, не желая при обширности дачъ выѣзжать за нѣсколько десятковъ верстъ отъ дома и не имѣя въ виду другихъ какихъ-либо заработковъ, прибѣгли къ такому варварскому способу перенесенія участка рубки. Вторымъ мотивомъ, касающимся почти исключительно частныхъ лѣсовъ, служитъ приобрѣтеніе земли въ собственность. Одинъ крестьянинъ рассказалъ мнѣ по этому случаю слѣдующую исторію. „Намъ, — говорилъ онъ, — необходимо было приобрѣсти пустошь г-жи N, прилегающую къ нашей нарѣзкѣ. Необходимость эта, вѣроятно, вамъ извѣстна: сѣять стало не гдѣ, скота выгнать некуда, дровъ ни полѣна и т. д., а тутъ лежитъ эта пустошенка; владѣлица живетъ за 20 верстъ, а лѣсеникъ — свой братъ; ну и рѣшили, — конечно, никто этого не высказывалъ въ обществѣ или на сходѣ, а такъ, просто каждый изъ насъ это чувствовалъ, — что нужно ее подпалить разокъ, другой, третій, покуда владѣлица не выйдетъ изъ терпѣнія и, чтобы развязаться навсегда съ этою неприятностью, не предложитъ пустошь къ продажѣ“. Замыслы крестьянъ оправдались успѣхомъ.

Не менѣе характерный еще случай. Проѣзжая по дорогѣ, я обратилъ вниманіе возницы на маленькіе выгорѣвшіе участки. „Да это, — отвѣчаетъ онъ, — нынче весной поджигали. Въ шести мѣстахъ было подожжено, да скоро случалось потушить“. „Съ какою же цѣлью, — спрашиваю, — поджигали?“ „Владѣлица сухостой безплатно на дрова даетъ, а въ дачѣ больше сухостоя нѣтъ, вотъ и подожгли“... Вѣроятно, а фактъ.

Ө. Сараевъ.

### Около лѣсоохранительнаго дѣла.

Какъ государственное казначейство можно сравнивать съ огромною рѣкою, питающею всѣхъ и каждого, такъ нынѣ частное лѣсное имущество представляетъ собою источникъ, изъ котораго черпаютъ всѣ, безъ исключенія, ни сколько не задаваясь мыслью, хороша ли эта вода и надолго ли ее хватить.

Съ того времени, какъ законъ 4 апрѣля 1888 года простеръ свою благостную силу на частное лѣсовладѣніе и указаны размѣры пользованія, немедленно появилась цѣлая армія всевозможныхъ землемѣровъ, лѣсничихъ, таксаторовъ и повѣренныхъ, съ предложеніями своего огромнаго опыта по дѣлу обмѣра, оцѣнки продажи и окончательнаго ликвидированія лѣсныхъ имѣній. Бывшій въ „межевое время“ рабочій сталъ „землемѣромъ“, приказчикъ экономической сдѣлался лѣсничимъ, цѣлая стая мелкихъ торговцевъ — таксаторами и наконецъ, „кабацкій непремѣнный членъ“ сталъ повѣреннымъ.

Чтобы быть самимъ въ курсѣ дѣла, этими лицами приглашается захудалый князекъ, дворянинъ изъ полупанковъ, для представительства во всѣхъ учрежденіяхъ. Черезчуръ большой туманъ наводятъ эти господа на наше крестьянство.

Для иллюстраціи положенія дѣлъ приведу нѣсколько примѣровъ, взятыхъ изъ жизни.

1) Крестьянину необходимо продать лѣсъ. Ѣдетъ онъ въ городъ, совѣтуется и, наконецъ, подается прошеніе съ чертежами въ лѣсоохранительный комитетъ, съ просьбою разрѣшить корчевку лѣса для болѣе выгоднаго устройства имѣнія. При составленіи протокола мѣстнаго изслѣдованія и осмотра лѣса оказывается, что владѣльцу необходима лишь рубка лѣса, такъ какъ сельскохозяйственныхъ угодій у владѣльца достаточно. Задаешь вопросъ хозяину лѣса, что вѣдь прошеніе написано совсѣмъ въ другомъ духѣ. „Въ городѣ писаря писали, съ меня десятку взяли, мы неграмотные“, — вотъ отвѣтъ правдивый. Что же касается чертежа, то эта „картинка“ далека отъ истины.

2) Лѣсоохранительный комитетъ, разсматривая дѣло по ходатайству о расчисткѣ, съ особенною осторожностью относится къ этому дѣлу, тѣмъ болѣе, что Черниговская губернія малолѣсная, а поэтому комитетъ отклоняетъ тѣ ходатайства, гдѣ лѣсистость имѣнія незначительна. Чтобы направить дѣло, здѣсь является „лѣсничій“ и „повѣренный“, которые совѣтуютъ владѣльцу лѣсную площадь продать; это, конечно, нужно оформить купчею и тогда навѣрное лѣсъ будетъ сру-



бленъ. И что же вы думаете—получается полный успѣхъ! На половину лѣсной площади составляется „упрощенный планъ хозяйства“, а остальная половина лѣса поступаетъ подъ расчистку. Дѣло сдѣлано—лѣсъ исчезъ, осталась одна грусть: жалкій молоднякъ, затранный скотомъ или спаленный пожаромъ.

3) Лѣсное имѣніе большое, тысячь 6—7 десятинъ. Рубка производится по „упрощенному плану хозяйства“. Годовая лѣсосѣвка составляетъ около 150—200 десятинъ; въ имѣніи есть два лѣсопильныхъ завода. Не спится контрагенту, не сыта его душа,—мало ему лѣсосѣвки. Дабы не „наносить неприятности“ мѣстнымъ лѣснымъ чинамъ, вызываются землемѣръ, лѣсничій, и даже ревизоръ изъ другой, дальней губернии, чуть ли не изъ столицы. Составляется новый планъ хозяйства по казенной инструкціи, на „выборочную“ рубку, начиная съ 7 вершковъ. Планъ хозяйства и чертежи—заглядѣнье: печатное, въ шелку, съ золотымъ тисненіемъ. Для дачи, площадью въ 5 тыс. десятинъ, обходится этотъ планъ хозяйства—до 6 тыс. рублей. Хотя дорого, за то мило и прочно.

Когда уже отъ лѣса все отнять по указанію всѣхъ „плановъ хозяйства“, тогда начинается дѣленіе лѣсного имѣнія на части, съ жалкими остатками молодняка — „обезпеченіе естественнаго лѣсовозобновленія“; части имѣнія продаются при помощи крестьянскаго банка разнымъ товариществамъ крестьянъ, и лѣсъ окончательно исчезаетъ съ лица матушки-земли.

Вотъ три примѣра съ натуры, полны алчности, грабежа и насилія. Тутъ всѣ сыты, лишь земля голодаетъ. Нынѣ всѣ мастеровые: часовщики, портные, по преимуществу евреи, забросили свою профессію и стали въ ряды лѣсоохранительныхъ паразитовъ. На улицѣ часто можно встрѣтить кучку нашихъ хохловъ во главѣ съ „паразитомъ“, идущихъ на почту отправлять прошеніе въ комитетъ заказнымъ письмомъ. Это значитъ дѣло сдѣлано. Что возможно было, то „сорвано“. Учрежденіе при лѣсоохранительномъ комитетѣ, волостныхъ правленійхъ, канцеляріяхъ земскихъ начальниковъ, особаго бюро для написанія прошеній за установленную плату отъ 50 коп. до одного рубля, охладило бы жаръ легкой наживы, и эти разорители трудовой крестьянской копейки постепенно бы исчезли. Испробовать не мѣшаетъ; для этого особаго кредита открывать не понадобится, а лѣсоохранительное дѣло получить болѣе отрадную окраску.

*Федоръ Гриневичъ.*

Г. Новгородсѣверскъ.

### Лѣсоторговый отдѣлъ.

**Козловъ.** Оживленное настроеніе мѣстнаго лѣсного рынка, продолжавшееся въ теченіе всего лѣта, перешло за окончаніемъ строительнаго сезона въ вялое и малодѣятельное. Нынѣшнее лѣто было одно изъ лучшихъ по отношенію лѣсной торговли; спросъ все время держался довольно бойкій, благодаря чему конкуренція въ цѣнахъ отсутствовала; каждый торговалъ, какъ ему хотѣлось; цѣны на всѣ товары были возвышены и

точного мѣрила въ торговлѣ не было: наживались такъ, какъ хотѣлось. Но зато будущій строительный сезонъ не обѣщаетъ имъ ничего хорошаго; недородъ нынѣшняго года многихъ заставитъ отказать отъ всякихъ построекъ. Вслѣдствіе этого нѣкоторые изъ лѣсопромышленниковъ намѣрены заготовку лѣса къ веснѣ уменьшить на половину. Цѣны на пиленные матеріалы держатся слѣдующія: доски сосновыя 6 арш.  $\times$  5 верш.  $\times$   $\frac{1}{2}$  верш.—40 р. сотня, 6 арш.  $\times$  5 верш.  $\times$  1 верш.—49 руб., 6 арш. дл.  $\times$  5 верш.  $\times$   $1\frac{1}{2}$  верш.—70 руб., 6 арш.  $\times$  5 верш.  $\times$  2 верш.—100 р., 6 арш.  $\times$  6 верш.  $\times$   $\frac{1}{2}$  верш.—50 р., сотня; 6 арш.  $\times$  6 верш.  $\times$  1 верш.—58 руб., 6 арш.  $\times$  6 верш.  $\times$   $1\frac{1}{2}$  верш.—70 р., 6 арш.  $\times$  7—8 верш.  $\times$  1 верш.—100 р., 6 арш.  $\times$  7—8 верш.  $\times$   $1\frac{1}{2}$  верш.—128 руб., 7 арш.  $\times$  7—8 верш.  $\times$  1 верш.—133 руб., 7 арш.  $\times$  7—8 верш.  $\times$   $1\frac{1}{2}$  верш.—150 руб.—за сотню. Доски осиновыя: 6 арш.  $\times$  5 верш.  $\times$   $\frac{1}{2}$  верш.—45 руб., 6 арш.  $\times$  5 верш.  $\times$   $1\frac{1}{2}$  верш.—78 р., 6 арш.  $\times$  5 верш.  $\times$  1 верш.—55 руб., 6 арш.  $\times$  5 верш.  $\times$  2 верш.—103 р., 6 арш.  $\times$  6 верш.  $\times$  1 верш.—65 р., 6 арш.  $\times$  6 верш.  $\times$   $1\frac{1}{2}$  верш.—76 руб., 6 арш.  $\times$  7—8 верш.  $\times$  1 верш.—108 руб., 6 арш.  $\times$  7—8 верш.  $\times$   $1\frac{1}{2}$  верш.—137 руб., 7 арш.  $\times$  7—8 верш.  $\times$  1 верш.—143 руб., 7 арш.  $\times$  7—8 верш.  $\times$   $1\frac{1}{2}$  верш.—160 р.—за сотню. Доски березовыя: 3 арш.  $\times$  4—5 верш.  $\times$   $\frac{1}{2}$  верш.—24 р. 50 к., 3 арш.  $\times$  4—5 верш.  $\times$  1 верш.—26 р., 3 арш.  $\times$  4—5 верш.  $\times$   $1\frac{1}{2}$  верш.—38 руб., 3 арш.  $\times$  6 верш.  $\times$  1 верш.—40 р., 3 арш.  $\times$  6 верш.  $\times$   $1\frac{1}{2}$  верш.—65 р., 3 арш.  $\times$  6 верш.  $\times$  2 верш.—98 р., 3 арш.  $\times$  6 верш.  $\times$   $2\frac{1}{2}$  верш.—118 руб., сотня; 4 арш.  $\times$  4—5 верш.  $\times$   $\frac{1}{2}$  верш.—52 руб., 4 арш.  $\times$  4—5 верш.  $\times$  1 верш.—63 руб., 4 арш.  $\times$  4—5 верш.  $\times$   $1\frac{1}{2}$  верш.—78 руб., 4 арш.  $\times$  5 верш.  $\times$  2 верш.—98 руб., 4 арш.  $\times$  6 верш.  $\times$  1 верш.—67 р., 4 арш.  $\times$  6 верш.  $\times$   $1\frac{1}{2}$  верш.—83 р., 4 арш.  $\times$  6 верш.  $\times$  2 верш.—107 руб. за сотню. Доски дубовыя: 4 арш.  $\times$  5 верш.  $\times$  2 верш.—по 52 к. за аршинъ, 4 арш.  $\times$  5 верш.  $\times$   $1\frac{1}{2}$  верш.—30 коп. аршинъ, 4 арш.  $\times$  5 верш.  $\times$  1 верш.—20 коп., 4 арш.  $\times$  6 верш.  $\times$  2 верш.—55 к., 4 арш.  $\times$  6 верш.  $\times$   $1\frac{1}{2}$  верш.—37 коп., 4 арш.  $\times$  6 верш.  $\times$  1 верш.—30 коп.,—все за аршинъ. Безымяка 7 арш.  $\times$  6 верш.  $\times$  1 верш.—80 к. штука, 6 арш.  $\times$  6 верш.  $\times$  1 верш.—68 к.; рѣшетникъ сосновый отъ распилокъ 16 арш.—1 руб. 25 коп., 12 арш.—80 коп. за штуку; лафетникъ толщиною въ 2 верш.—50 коп., въ 3 верш.—75 к. за аршинъ; тесъ отборный 6 арш.  $\times$  5—6 верш.—38 р.; рядовой тесъ 6 арш.  $\times$  4 верш.—25 р., 7 арш.  $\times$  4 верш.—30 р. сотня; подлагуны 6 арш.  $\times$  3 верш.—14 р.; лагуны—7 руб.; тесъ березовый 3 арш.  $\times$  4— $4\frac{1}{2}$  верш.—20 р., 3 арш.  $\times$  5—6 верш.  $\times$   $1\frac{1}{2}$  верш.—67 р.,—все за сотню. Дрань хорошаго качества, 6-тиаршинная, продается по 6 р. сотня, 5-тиаршинная по 5 руб. сотня. Круглые товары продаются по слѣдующимъ цѣнамъ: сосновые хлысты 28 арш. длины и 16 верш. въ объемъ—2 руб. 75 коп. за дерево, 14 верш.—2 руб. 60 коп., 25—27 арш.  $\times$  14 верш.—2 р. 40 к. за дерево, 25—27 арш.  $\times$  12 верш.—2 руб. 22 к., 22-хъ арш.  $\times$  12 верш.—1 руб. 75 к., 18-ти арш.  $\times$  10 верш.—1 руб. 25 к., 15-ти арш.  $\times$  8 верш.—70 к., 12 арш.  $\times$  7 верш.—50 к. за дерево.



Дубовые хлысты 24 арш. длины и 24 верш. въ объемѣ — 6 руб. 50 к. за дерево, 22 арш. × 22 верш. — 6 р. 20 к., 20 арш. × 20 верш. — 5 р., 20 арш. × 18 верш. — 4 руб., 20 арш. × 16 верш. — 3 р. 30 коп., 17 арш. × 14 верш. — 2 руб. 10 коп., 15—16 арш. × 14 верш. — 1 руб. 90 к., 15—16 арш. × 12 верш. — 1 руб. 70 коп., 14 арш. × 12 верш. — 1 руб. 40 к., 10—12 арш. × 10 верш. — 75 к., — за дерево. Осинные хлысты 24 арш. × 26 верш. въ объемѣ — 4 р. 70 к., 22 арш. × 24 верш. — 3 руб. 80 коп., 20 арш. × 20 верш. — 2 руб. 40 коп., 20 арш. × 16 верш. — 1 р. 90 к., 20 арш. × 14 верш. — 1 р. 70 к., 20 арш. × 12 верш. — 1 руб. 25 к., 18 арш. × 10 верш. — 70 коп., 15 арш. × 8 верш. — 50 к., — все за дерево.

Торговля лѣсомъ на уѣздныхъ лѣсныхъ базарахъ и на сводимыхъ площадяхъ также утихла; спросъ ослабѣлъ и цѣны клонятся къ пониженію. Въ настоящее время цѣны на лѣсъ въ уѣздѣ держатся слѣдующія:

Толщина нижн. отруба въ верш.	Дубъ, вязъ, кленъ и ильмъ.	Сосна.	Береза.	Осины и др. породы.
Въ	к	о	п	е
й	к	л	а	х
ъ.				
1	8	7	3	2
2	15	15	7	6
3	40	40	20	18
4	70	75	30	25
5	170	120	95	70
6	270	195	150	130
7	370	255	210	195
8	445	315	260	215
9	600	420	340	320
10	825	610	485	450
11	1000	745	570	525
12	1320	960	770	700
13—14	1945	1465	1140	1100
15—16	2700	1900	1300	1250
17—18	3600	2600	1700	1650
19—20	4800	3400	2200	2150

Дровами въ уѣздѣ торгуютъ по слѣдующимъ цѣнамъ, съ условіемъ принять на мѣстѣ, т. е. безъ доставки: дубовыя, ильмовыя, вязовыя, ясеневыя и кленовыя дрова 1-го сорта 15—16 руб., 2-го сорта 10—11 руб. за куб. сажень; березовыя, ольховыя и липовыя 1-го сорта 18—19 руб., 2-го сорта 11—12 руб., сосновыя 1-го сорта 14—15 руб., 2-го сорта 9—10 руб. сажень. Хворостъ, смотря по качеству, отъ 50 коп. до 2 руб. возъ.

Н. Усковъ.

18 октября.

Кронштадтъ. Экспортъ лѣсныхъ товаровъ изъ Кронштадта по 9 октября выражается слѣдующими количествами: 1.235.490 дюжинъ разныхъ досокъ, баттенсовъ и бордсовъ, 5,626 кубиковъ дровъ-обрѣзковъ 345,615 еловыхъ жердей, 926,421 круглыхъ еловыхъ чураковъ, 490,028 рудничныхъ стоекъ, 1.059.753 мягкихъ кряжей для бумажной массы, 238,470 сосновыхъ плашекъ, 83,822 бревенъ и 929,499 куб. футовъ осин-

новаго дерева. Въ дѣлахъ съ лѣсомъ замѣтно оживленіе, что можно видѣть изъ послѣднихъ сношеній съ англійскими рынками. На дняхъ изъ Лондонъ заключено нѣсколько новыхъ заказовъ преимущественно на доски и баттенсы обѣихъ породъ съ погрузкою на пароходы теперь же. Въ гавани попрежнему бойкія работы по экспорту досокъ. Изъ Невы почти ежедневно подходятъ новыя суда съ досками. Не взирая на близость заморозковъ, лѣсная биржа какъ будто не намѣрена прекращать ниче своей лѣсовывозной дѣятельности. Запасы досокъ какъ въ судахъ, такъ и на биржѣ еще велики. Дѣла на внутреннихъ рынкахъ С.-Петербургъ и Кронштадта значительно утихли, и между мелкими лѣсоторговцами нѣтъ уже такого конкурирующаго стремленія къ приобритенію получистаго товара, какъ наблюдалось это въ предшествовавшія навигаціи. Съ порожними судами нѣтъ почти никакихъ дѣлъ и цѣны на нихъ упали до уровня цѣнъ, бывшихъ 6—7 лѣтъ тому назадъ. На дрова-обрѣзки и швырокъ цѣны идутъ какъ будто къ пониженію.

Варшава, 13 октября. Изъ Торня извѣщаютъ, что сосновыя шпалы даже по 2 марки и дубовыя по 3 марки за штуку не находятъ сбыта. Всѣ продажи лѣса совершаются по долгосрочнымъ векселямъ, такъ какъ никто не хочетъ покупать за наличный расчетъ. Строевой лѣсъ продается въ Торнѣ, попрежнему, по очень низкимъ цѣнамъ. Продано 1,600 мауэрлатовъ 7", 8", 9" отбр. по 82 пфенига за куб. футъ; 700 штукъ строевого лѣса въ 40 куб. фут. по 52 пфениг. за куб. футъ; продано 800 штукъ отборнаго строевого лѣса въ 65 куб. фут. по 60 пфениг. за куб. футъ; 5.000 шт. строев. лѣса изъ лѣсоводства ординаціи Яновскихъ, въ 47/8 куб. фут., продано по 60 пфениг. за куб. футъ; 1,000 шт. строев. лѣса въ 42 куб. фут. по 56 пфен. за куб. футъ; 1,600 шт. строевого лѣса въ 33 куб. фут. по 40 пфениг. за куб. футъ, — всѣ цѣны франко Торнѣ. Куплено 30,000 куб. фут. мауэрлатовъ по цѣнамъ: за 6—7" по 28,8 коп., 8" по 33 коп., отъ 8/9" и выше по 38 коп. за куб. футъ, франко Варшава. Куплено 15,000 куб. фут. мауэрлатовъ 6, 7 и 8" по 28 коп. за куб. футъ, франко Висла. За доски платили: 2", 1 1/2" и 1" по 49 к. за 1 к. ф. Доски 1 1/2" I кл. 45 р., II—39 р., III—23 р. и IV—18 р. за копу, длиною 6 локтей. Доски обрѣзанныя тонкія 38 коп. за 1 1/2" и 1" шир. 0/10 дюймовъ по 40 к. за куб. футъ. Хорошій ольховый лѣсъ по 40 к., дубовый по 60 к., ясеневый по 55 коп. за куб. футъ.

Пос. Дубовна, Саратов. губ. Обороты лѣсной торговли на недѣль поддерживались мелкими заказами еловаго теса въ ближнія къ посаду мѣстечки Царицынскаго уѣзда и въ предѣлы Донской области. Цѣны на лѣсные товары безъ измѣненій. Запасы бревенника здѣсь теперь порядочные; ихъ съ достаткомъ хватить на всю зиму. (Тор.-Пр. Газ.).

Изъ Архангельска намъ сообщаютъ, что въ нынѣшнемъ году мелкіе архангельскіе лѣсопромышленники, не имѣющіе своихъ лѣсопильныхъ заводовъ, продавали круглый пиловочный лѣсъ всѣ съ большими убытками, такъ какъ лѣсозаводчики очень тѣснили при сдѣлкахъ. Су-



хостойнымъ лѣсомъ лѣсопромышленники торговали также съ убыткомъ, простиравшимся до 40%.

Царицынъ, 13 октября. Дѣятельность мѣстнаго рынка со-средоточивается исключительно на текущихъ продажахъ лѣсныхъ товаровъ и матеріаловъ переработки съ мѣстныхъ лѣсныхъ пристаней. Спросъ на лѣсъ изъ потребительнаго района хотя и не отличается особеннымъ оживленіемъ, но по отношенію къ умѣреннымъ запасамъ товара и предложеніямъ признается вполне удовлетворительнымъ. Продавцы испытываютъ нѣкоторое затрудненіе при удовлетвореніи текущихъ заказовъ покупателей вслѣдствіе недостаточной подачи вагоновъ подъ нагрузку запроданнаго товара. Обороты пристаней въ среднемъ составляютъ около 80—100 вагоновъ въ день. Въ продажу идетъ преимущественно тесъ мѣстной распиловки, хотя и другіе товары находятъ себѣ порядочный сбытъ.

### Х р о н и к а.

#### Тихвинскій сѣздъ лѣсовладѣльцевъ и дровопромышленниковъ.

Со 2-го по 6-е октября въ Тихвинѣ происходило за-сѣданіе сѣзда лѣсовладѣльцевъ и дровопромышленниковъ, созваннаго по инициативѣ и ходатайству тихвинскаго уѣзднаго земства. Предметомъ совѣщанія сѣзда былъ пересмотръ правилъ о сплавлѣ и приемкѣ дровъ, заготовляемыхъ въ предѣлахъ рѣки Сяси и ея притоковъ. Ежегодно въ Тихвинскомъ уѣздѣ по одному только Сясьскому сплаву заготавливается до 100.000 саж. девятичетвертовыхъ дровъ. Эти дрова, по мѣрѣ заготовленія ихъ лѣсовладѣльцами и крестьянами, сдаются въ общій сплавъ компаніи лѣсопромышленниковъ, которая сплавляетъ ихъ до пристани Колчаново на р. Сяси. Здѣсь дрова выгружаются на берега, распиливаются на швырокъ и въ такомъ видѣ отправляются на баркахъ и судахъ въ С.-Петербургъ. Условія приемки заготовленныхъ крестьянами дровъ, а также стоимость сплава ихъ по рѣкамъ Тихвинкѣ и Сяси за счетъ членовъ компаніи настолько ненормальны и не легки для заготовителей, что ежегодно возбуждаютъ жалобы и справедливыя нареканія на произволъ приемщиковъ отъ компаніи. Заготавливая въ засѣкахъ дрова, крестьяне вывозятъ ихъ на берега сплавныхъ рѣкъ и рѣчекъ; вывозка должна быть обязательно окончена къ марту, когда начинается приемка дровъ на сплавъ той же компаніи дровопромышленниковъ, состоящей изъ ограниченнаго числа крупныхъ хозяевъ. Для приѣма дровъ компанія посылаетъ своихъ приказчиковъ, которые при обмѣрѣ дровъ, не ограничиваясь произвольнымъ размѣромъ сажени, имѣющей у нихъ вмѣсто узаконенныхъ 12 четвертей—13, берутъ еще такъ называемый наметъ, т. е. при приемкѣ дровъ, наприм., 12 сажень считаютъ за 10, при 50 саж.—за 47 и т. д. Объясняютъ это плохую якобы кладку дровъ и другими причинами въ родѣ кривизны полѣнъ, недостаточной толщины и проч. Все это въ общемъ тяжело отзывается на владѣльцахъ дровъ, получающихъ въ результатѣ видный матеріаль-

ный ущербъ. Постоянныя жалобы крестьянъ на произвольныя дѣйствія приемщиковъ при обмѣрѣ дровъ понудили мѣстное земство, въ огражденіе интересовъ крестьянъ и лѣсовладѣльцевъ, просить министерство путей сообщенія о допущеніи къ обмѣру особыхъ посредниковъ отъ земства, которые, присутствуя при сдачѣ дровъ крестьянами, могли бы ограждать ихъ интересы отъ незаконныхъ дѣйствій приемщиковъ. Министерство путей сообщенія, находя предложеніе уѣзднаго земства цѣлесообразнымъ, разрѣшило созывъ въ Тихвинѣ сѣзда лѣсовладѣльцевъ и дровопромышленниковъ для пересмотра существующихъ правилъ приѣма и сплава дровъ по Сяси. Сѣздомъ единогласно были приняты слѣдующія главнѣйшія постановленія: 1) въ огражденіе интересовъ лицъ, сдающихъ дрова въ общій сплавъ компаніи дровопромышленниковъ, ходатайствовать о разрѣшеніи имѣть двухъ уполномоченныхъ отъ лѣсовладѣльцевъ на предварительныхъ совѣщаніяхъ дровопромышленниковъ въ октябрѣ мѣсяцѣ, при распределеніи ими раскладки общаго количества дровъ, поступающихъ на сплавъ; 2) въ видахъ ограниченія произвольныхъ дѣйствій приемщиковъ при обмѣрѣ дровъ и опредѣленіи намета имѣть посредниковъ, избираемыхъ отъ лѣсовладѣльцевъ, по одному на каждую партію приемщиковъ; 3) для установленія лучшихъ и одинаковыхъ для всѣхъ участниковъ условій сплава дровъ по р. Сяси и Тихвинкѣ, просить правительство принять непосредственное участіе въ сплавлѣ, путемъ заготовленія на средства казны всѣхъ необходимыхъ для того принадлежностей: запаней, снастей и проч. съ тѣмъ, чтобы вызываемый этимъ ежегодный расходъ былъ покрываемъ всѣми участниками сплава, путемъ установленія соотвѣтственнаго посаженнаго сплавнаго сбора.

Выработаннымъ сѣздомъ постановленіямъ, какъ передаетъ „Нов. Вр.“, рѣшено дать скорѣйшій ходъ съ тѣмъ, чтобы, по утвержденіи ихъ въ установленномъ порядкѣ, они могли быть приведены въ дѣйствіе съ весны будущаго 1902 года.

#### Изъ залы остерскаго земскаго собранія.

Остерскимъ очереднымъ земскимъ собраніемъ, состоявшимся 23—29 минувшаго сентября, были рассмотрѣны между прочимъ вопросы: о таксѣ для рабочихъ при тушеніи лѣсныхъ пожаровъ, объ открытіи въ г. Острѣ на счетъ правительства образцовой корзиночной мастерской и объ укрѣпленіи и облѣсеніи песковъ.

По обсужденіи этихъ вопросовъ земство постановило: рабочимъ, при тушеніи лѣсныхъ пожаровъ въ весеннее время, установить плату пѣшему—80 коп., конному 1 руб. 30 коп., въ лѣтнее время—пѣшему 1 руб., а конному 1 руб. 50 коп. и въ осеннее время—пѣшему 50 коп. и конному 1 руб. Относительно открытія въ г. Острѣ корзиночной мастерской рѣшено возбудить ходатайство по этому предмету. Что касается „песчанаго“ вопроса, то земство постановило ходатайствовать передъ губернскимъ собраніемъ о назначеніи въ Остерскій уѣздъ, на счетъ губернскихъ суммъ, инструктора, который наблюдалъ бы за существующими посадками и дѣлалъ ежегодно по-



вья посадки, въ междурядіяхъ шелоги, древесныхъ породъ и объ ассигнованіи 60 рублей изъ суммъ уѣзднаго сбора на приглашеніе свѣдующаго лица для руководства работами по укрѣпленію и облѣсенію песковъ въ теченіе осени текущаго 1901 года.

Послѣдній вопросъ, какъ болѣе всего затрагивающій лицъ, интересующихся лѣснымъ дѣломъ, вызвалъ въ собраніи оживленный обменъ мнѣній; при разсмотрѣніи его внесъ много свѣта и жизни мѣстный лѣсничій Н. М. Кузнецовъ, искренно любящій лѣсъ и обладающій большимъ запасомъ практики по лѣсоразведенію и любви къ лѣсу.

Федоръ Гриневичъ.

17-го октября  
1901 года.

#### О заготовкѣ осинової клепки въ Кологривскомъ уѣздѣ.

Въ Кологривскомъ уѣздѣ, Костромской губерніи, заготавливается осиновая клепка на бочки для керосина. Доставляется она въ Ярославль, а оттуда на заводы, перерабатывающіе нефть: Позизовкина, Рагозина и др. Клепка заготавливается двухъ сортовъ; первый, называемый „боковникомъ“, имѣетъ длину дощечекъ 21 верш., ширину  $2\frac{1}{2}$  вершка и толщину не менѣе  $\frac{3}{8}$  вершка; другой сортъ, „донникъ“, дѣлается длиною 14 вершковъ, шириною  $3\frac{1}{2}$  вершка и толщиною такую же, какъ и боковникъ. Самыя названія эти показываютъ назначеніе той и другой клепки. Отношеніе между количествами заготавливаемыхъ боковника и донника составляетъ  $\frac{3}{7}$ , при чемъ донника заготавливается меньше, чѣмъ боковника.

Заготовка клепки обуславливается извѣстнымъ количествомъ этого товара, необходимымъ для погрузки не менѣе какъ одного судна. Обыкновенная унженская гусяна вмѣщаетъ въ себѣ до 500 тысячъ штукъ обдѣланной клепки. Въ виду этого предпріятіе по заготовкѣ клепки не допускаетъ никакихъ промедленій въ отношеніи заготовки и обдѣлки клепки, а потому какъ раздѣлка осинового лѣса на кряжи, такъ и выдѣлка клепки производится обыкновенно на мѣстѣ заготовки вслѣдъ за срубкою деревъ. Этимъ обстоятельствомъ обуславливается и принятый способъ учета продаваемого осинового лѣса, а именно не по числу деревъ, а по количеству заготовленной клепки, при чемъ расчетъ ведется по-тысячный.

По послѣднимъ свѣдѣніямъ, условія заготовки и доставки клепки къ мѣсту сбыта слѣдующія: въ частныхъ дачахъ осиновая клепка покупается по 7, 5 и 4 руб. 80 коп. за 1000 штукъ при возкѣ на разстояніи 5, 9 и 10 верстъ; крестьяне продаютъ клепку съ выработкою и вывозкою къ мѣсту погрузки въ судно по 13 р. 50 к., 14 р. 50 к., 15 р. и 17 р. за тысячу; при разстояніи возки 6—10 верстъ стоимость выработанной и вывезенной клепки составляетъ 10 р.—12 р. 50 к.; средняя—11 руб. за 1000. Погрузка въ судно обходится 20 коп.; расходъ на судно—80 к.; на сплавъ по Унжѣ до Юрьевца—1 р. (устье Унжи); взводъ судна до Ярославля—1 руб., разгрузка—50 к.; мелочные расходы на прикащиковъ, поѣздки и пр. составляютъ 25 коп.,—все на тысячу. Продажная цѣна тысячи штукъ

клепки опредѣляется въ 24—27 руб., въ среднемъ 26 рублей.

На основаніи вышеприведенныхъ данныхъ размѣръ расходовъ на заготовку 1000 штукъ клепки составляетъ около 15 руб., прибыль же выражается суммою въ 11 рублей, что доказываетъ несомнѣнную высокую выгодность этого предпріятія. Для выдѣлки клепки идутъ деревья преимущественно крупныхъ размѣровъ, толщиною 10—12 вершк. на высотѣ груди. Изъ одного такого дерева, смотря по его технической пригодности, можетъ получиться отъ 250—600 штукъ клепки. Въ 1 куб. сажени вмѣщается боковника 2860, а донника 2810 штукъ.

29 сентября, 1901 г.

Кострома.

В. Ч.

#### Объ отводѣ участковъ земли и отпускѣ лѣса школамъ.

Въ виду поступившихъ въ министерство земледѣлія нѣсколькихъ ходатайствъ отъ губернаторовъ, губернскихъ и уѣздныхъ земскихъ управъ и губернскихъ предводителей дворянства объ измѣненіи правилъ 11 ноября 1898 года, изданныхъ въ развитіе общихъ основаній, изложенныхъ въ законѣ 12 мая 1897 года, объ отводѣ сельскимъ начальнымъ училищамъ земельныхъ отъ казны участковъ и о безденежномъ отпускѣ училищамъ казеннаго лѣса, съ разрѣшенія министра, при лѣсномъ департаментѣ, для пересмотра помянутыхъ правилъ созвано было 19—20 іюня этого года частное совѣщаніе изъ представителей вѣдомствъ и тѣхъ представителей мѣстныхъ школьныхъ интересовъ, которые указывали на недостатки правилъ и пожелали принять участіе въ этомъ совѣщаніи.

Постановленія этого совѣщанія были одобрены министромъ, и въ отмѣну дѣйствовавшихъ правилъ, по соглашенію съ подлежащими вѣдомствами, управляющимъ министерствомъ земледѣлія и государственныхъ имуществъ 25-го августа утверждены новыя правила, въ измѣненной, согласно предположеніямъ совѣщанія, редакціи. На основаніи этихъ правилъ лѣсной департаментъ особымъ циркуляромъ поручилъ мѣстнымъ управленіямъ: 1) отпуски лѣса для школъ изъ тѣхъ дачъ, въ коихъ все смѣтное назначеніе или значительная часть послѣдняго заготавливается хозяйственнымъ образомъ, производить въ разработанномъ видѣ, со взысканіемъ заготовительной цѣны (стоимости разработки лѣса, очистки мѣсть рубокъ и работъ по возобновленію), а въ подлежащихъ случаяхъ (при льготныхъ отпускахъ), сверхъ того, также и опредѣленной льготной стоимости лѣса; 2) по ходатайствамъ подлежащихъ учреждений и на ихъ средства, выдаваемые авансомъ, производить отпуски лѣса для школъ въ разработанномъ видѣ во всѣхъ случаяхъ, когда это окажется возможнымъ по составу лѣсной администраціи, руководствуясь при этомъ п. 2 циркуляра 9 марта 1899 года, за № 5037, цирк. № 5; 3) съ согласія подлежащихъ учреждений, производить, въ цѣляхъ лѣсохозяйственныхъ, отпуски лѣса для школъ не только въ сортиментахъ, согласно смѣтнымъ исчисленіямъ, но также хлыстами и цѣлыми дѣлянками,—въ тѣхъ слу-



чаяхъ, когда и мелкій лѣсъ, а равно дрова, вершины и сучья могутъ быть эксплуатируемы учрежденіями на школьныя надобности; при этомъ, при производствѣ заготовокъ матеріаловъ, разрѣшенныхъ къ бесплатному или льготному отпуску, трудомъ самихъ получателей лѣса, руководствоваться ст. 230 лѣсн. устава (издан. 1893 г.).

Вмѣстѣ съ тѣмъ департаментъ, въ виду желательности непосредственнаго сношенія инициаторовъ постройки школъ съ мѣстными лѣсными органами, проситъ управленія доставлять всѣ необходимыя свѣдѣнія по возбуждаемымъ ходатайствамъ о школахъ земскимъ управамъ и инспекторамъ народныхъ училищъ и предложить лѣснымъ чинамъ сообщать эти свѣдѣнія непосредственно отъ себя названнымъ учрежденіямъ и лицамъ, а равно не отказывать просителямъ въ необходимыхъ объясненіяхъ по возбуждаемымъ ходатайствамъ о постройкахъ школъ.

— Въ Новгородѣ 30 сентября состоялся праздникъ древонасажденія. Участвовали ученики и ученицы младшихъ классовъ среднихъ учебныхъ заведеній и 10—13-лѣтніе мальчики и дѣвочки прочихъ школъ. Посадка деревьевъ произведена на отведенномъ городскою управою мѣстѣ, около новаго зданія параллельныхъ классовъ женской гимназіи. Праздникъ устроенъ по инициативѣ педагогическаго кружка, и въ общемъ организація его оказалась вполне удачною.

— Въ Портъ-Артурѣ организовалось общество для содѣйствія правильной культурѣ растений и насажденія деревь на Квантунскомъ полуостровѣ, отличающемся полнымъ отсутствіемъ растительности. Въ настоящее время лицо, командированное обществомъ, занимается покупкою живыхъ растений разнаго рода въ южныхъ и центральныхъ губерніяхъ. Въ январѣ будущаго года вся приобрѣтенная партія будетъ отправлена желѣзнодорожнымъ путемъ.

### Свидѣтельства и привилегіи на изобрѣтенія и усовершенствованія.

Отдѣломъ промышленности выданы слѣдующія привилегіи на заявленныя къ привилегированію изобрѣтенія и усовершенствованія:

Отъ 20 іюня за № 5335, австрійскому подданному Ф. Гертнеру, на способъ изготовленія торфяныхъ брикетовъ.

Отъ 20 іюня за № 5356, иностранцу К. Петрашеку, на способъ пропитыванія дерева.

Отъ 26 іюня за № 5368, иностранцу Г. Борлинду, на инструментъ для измѣренія толщины и высоты деревьевъ.

Отъ 26 іюня за № 5371, иностранкѣ Э. Мауснеръ, рожденной Кюнрейхъ, торгующей подъ фирмою: „Рижская пожевая фабрика Э. Мауснеръ“, на древокольный станокъ.

Отъ 28 іюня за № 5417, финляндскому уроженцу А. Кранку, на приспособленіе для связыванія сплавляемыхъ бревенъ въ пучки.

Отъ 27 іюля за № 5493, иностранцу Ф. Гуде, на способъ настилки половыхъ досокъ.

Отъ 27 іюля за № 5500, иностранцу К. А. Гранкви-сту, на аппаратъ для изготовленія искусственнаго шелка.

Отъ 31 іюля за № 5599, иностранцу Г. Веелину, на приспособленіе для добыванія сажи изъ дегтя, смолы и т. п.

Отъ 31 іюля за № 5622, иностранцу В. А. Г. Фонъ-Гейденстаму, на видоизмѣненіе способа обугливанія дерева, древесныхъ отбросовъ, торфа и иныхъ матеріаловъ и аппарата для сего.

Отъ 31 іюля за № 5630, иностранцу Г. Веелину, на приспособленіе для добыванія сажи путемъ сожиганія продуктовъ перегонки дегтя.

Отдѣломъ промышленности выданы слѣдующія охранительныя свидѣтельства на заявленныя къ привилегированію изобрѣтенія и усовершенствованія:

Отъ 7 іюня 1901 года, за № 14413, иностранцу А. Классену, на способъ превращенія дерева и иныхъ содержащихъ клѣтчатку матеріаловъ въ сахаръ.

Отъ 13 іюня 1901 года, за № 14479, иностранцу Т. Джуссани, на способъ и аппаратъ для пропитыванія дерева двумя или нѣсколькими жидкостями.

Отъ 22 іюня 1901 года, за № 14564, иностранцу Г. Смиту, на способъ и машину для покрыванія деревянныхъ поверхностей орнаментными рисунками.

Отъ 31 августа 1901 г., за № 5688, иностранцу Э. Полларду, на машину для приготовленія деревянной растопки и т. п.

Отъ 31 августа, за № 5705, технологу М. Вайсбену, на способъ сухой перегонки дерева и другихъ твердыхъ матеріаловъ.

Отъ 31 августа, за № 5707, иностранцамъ М. Бачерту и Д. В. о'Нейлу, на способъ пропитыванія дерева съ цѣлью его предохраненія и приданія ему огнеупорности.

### Правительственныя распоряженія.

Правила объ отводѣ сельскимъ начальнымъ училищамъ земельныхъ отъ казны участковъ и о безденежномъ отпускѣ симъ училищамъ казеннаго лѣса на основаніи закона 12 мая 1897 года.

(Утверждены управляющимъ министерствомъ земледѣлія и государственныхъ имуществъ 25 августа 1901 года).

§ 1. Ходатайства, возбуждаемыя на основаніи статей 2-й и 9-й закона 12 мая 1897 г., обращаются къ директорамъ народныхъ училищъ, уѣзднымъ отдѣленіямъ епархіальныхъ училищныхъ совѣтовъ и уѣзднымъ училищнымъ совѣтамъ, по принадлежности.

§ 2. Означенныя учрежденія и лица, предварительно направленія поступившихъ ходатайствъ въ министерство земледѣлія и государственныхъ имуществъ, входятъ въ сношенія съ мѣстными управленіями государственныхъ имуществъ, сообщая имъ возможно точныя свѣдѣнія о народныхъ училищахъ и школахъ, нуждающихся въ восполненіи отъ казны, и о предметахъ заявленныхъ ходатайствъ.

Примѣчаніе. Уѣздныя отдѣленія епархіальныхъ учи-



личныхъ совѣтовъ и уѣздные училищные совѣты, по окончаніи предварительныхъ сношеній съ управленіями государственныхъ имуществъ, всѣ ходатайства (§ 1) представляютъ: первыя—въ епархіальные училищные совѣты, а вторыя—въ губернскіе училищные совѣты, которые и направляютъ сіи ходатайства съ своими заключеніями въ министерство земледѣлія и государственныхъ имуществъ.

§ 3. Управленія государственныхъ имуществъ въ своихъ отзываютъ должны сообщать:

А. По ходатайствамъ объ отводѣ народнымъ училищамъ земельныхъ участковъ: свѣдѣнія о томъ, изъ состава какихъ именно казенныхъ оброчныхъ статей или лѣсныхъ дачъ могли бы быть выдѣлены въ пользу училищъ земельные участки, въ вѣдѣніи какого департамента—лѣсного или государственныхъ земельныхъ имуществъ—состоятъ эти оброчныя статьи или дачи, о пространствѣ участковъ, разстояніи ихъ отъ мѣста нахождения училищъ, которымъ они предназначаются, родъ и качества заключающихся въ сихъ участкахъ угодій, настоящей или возможной доходности ихъ, о породахъ, возрастѣ, качествахъ, наличномъ запасѣ и цѣнности лѣсонасажденій, если таковыя на участкахъ имѣются, а также и о томъ, можно ли рассчитывать на успѣшную продажу такихъ лѣсныхъ матеріаловъ; при невозможности же, по мнѣнію управленій, отвода училищамъ просимыхъ участковъ—обстоятельная соображенія о причинахъ, по коимъ не могутъ быть удовлетворены данныя ходатайства, съ присовокупленіемъ свѣдѣній, не могутъ ли быть предоставлены училищамъ, взаменъ просимыхъ участковъ, какія-либо другія казенныя земли.

*Примѣчаніе.* Управленія государственныхъ имуществъ должны прилагать къ своимъ отзывамъ планы или чертежи просимыхъ къ отводу въ пользу училищъ участковъ, съ точнымъ обозначеніемъ, по границамъ, смежныхъ владѣній; въ мѣстностяхъ же, подчиненныхъ дѣйствію закона 4 апрѣля 1888 г., о сбереженіи лѣсовъ, и отзывы лѣсоохранительныхъ комитетовъ о согласіи на обращеніе лѣсныхъ площадей, входящихъ въ составъ предположенныхъ къ отводу училищамъ участковъ, въ другой видъ угодій.

Б. По ходатайствамъ объ отпускѣ начальнымъ училищамъ лѣса; свѣдѣнія и соображенія, изъ какихъ именно, какъ указанныхъ, такъ и не указанныхъ въ ходатайствахъ, казенныхъ дачъ, и притомъ не только тѣхъ губерній, въ коихъ предположено строить школы, но и смежныхъ съ ними, и въ счетъ ли смѣтныхъ назначеній или сверхсмѣтно могутъ быть разрѣшены просимые отпуска лѣса, въ какихъ количествахъ, возможныхъ по состоянію дачъ, какихъ породъ и сортовъ и на какія суммы, считая по казеннымъ таксамъ и по мѣстнымъ продажнымъ цѣнамъ—въ отдѣльности; при ходатайствахъ же объ отпускахъ лѣса на отопленіе, также и о томъ, на одинъ ли годъ или на нѣсколько, и сколько именно, возможно разрѣшить такіе отпуска.

*Примѣчаніе 1.* Въ случаяхъ, когда министерство земледѣлія и государственныхъ имуществъ откажетъ

въ бесплатномъ отпускѣ лѣса на школы, просители сохраняютъ за собою право ходатайствовать о льготномъ полученіи лѣса, согласно ст. 285 лѣс. уст. (изд. 1893 г.) передъ мѣстными управленіями государственныхъ имуществъ, на основаніи § 170 дѣйствующей инструкціи для отпуска лѣсныхъ матеріаловъ изъ казенныхъ дачъ.

*Примѣчаніе 2.* При опредѣленіи количества возможнаго отпуска лѣса училищамъ на отопленіе надлежитъ руководствоваться нормами, указанными въ приложеніи къ § 178 вышеупомянутой инструкціи.

§ 4. Епархіальные и губернскіе училищные совѣты и директора народныхъ училищъ направляютъ поступившія ходатайства объ отводѣ сельскимъ начальнымъ училищамъ земельныхъ отъ казны участковъ и о безденежномъ отпускѣ симъ училищамъ казеннаго лѣса, съ препровожденіемъ подлинныхъ отзывовъ мѣстныхъ управленій государственныхъ имуществъ и всѣхъ приложеній къ этимъ отзывамъ, въ лѣсной департаментъ или департаментъ государственныхъ земельныхъ имуществъ, по принадлежности, съ присовокупленіемъ своихъ заключеній о томъ, заслуживаютъ ли и въ какой мѣрѣ ходатайства какихъ училищъ, удовлетворенія. Въ губерніяхъ же Виленской, Ковенской, Гродненской, Минской, Могилевской и Витебской на предварительное заключеніе училищныхъ совѣтовъ поступаютъ ходатайства объ удовлетвореніи нуждъ училищъ, содержимыхъ не только сельскими обществами и частными лицами, но и на средства министерства народнаго просвѣщенія.

*Примѣчаніе.* Ходатайства объ отпускѣ училищамъ казеннаго лѣса должны направляться въ лѣсной департаментъ по каждой губерніи или епархіи одновременно, не позднѣе 1 февраля.

§ 5. Епархіальнымъ и училищнымъ совѣтамъ и директорамъ народныхъ училищъ, при направленіи означенныхъ въ предшествующей статьѣ ходатайствъ въ министерство земледѣлія и государственныхъ имуществъ, надлежитъ объяснять:

А. По ходатайствамъ объ отводѣ земельныхъ отъ казны участковъ: представляютъ ли училища, для которыхъ эти участки испрашиваются, необходимыя условія прочнаго существованія, какое число учащихъ и учащихся уже состоитъ или предполагается въ каждомъ училищѣ, имѣется ли уже при училище земельный участокъ, а если имѣется, то въ какой площади, и предоставленъ ли онъ училищу въ постоянное пользованіе, или только на время, равно какъ и то, для какихъ ближайшихъ цѣлей испрашиваются въ пользу училищъ казенныя участки и могутъ ли этими участками, по мѣстоположенію ихъ, непосредственно пользоваться учащіе и учащіяся.

*Примѣчаніе.* При ходатайствахъ объ отводѣ училищамъ земельныхъ участковъ, пространствомъ болѣе 3 десятинъ, учебныя начальства (§ 1) должны тщательно выяснитъ, въ каждомъ отдѣльномъ случаѣ, тѣ особыя обстоятельства, по которымъ отводъ участковъ въ нормальномъ размѣрѣ является недостаточнымъ.



Б. По ходатайствамъ о безденежномъ отпускѣ казеннаго лѣса на школьное строительство: причины, вызывающія необходимость безденежнаго отпуска лѣса, а также о числѣ учащихъ и учащихся, имѣющихъ помѣщаться въ проектируемыхъ къ постройкѣ училищныхъ зданіяхъ, на отопленіе же—о числѣ кухонныхъ очаговъ и комнатныхъ печей, имѣющихся въ школьныхъ зданіяхъ.

*Примѣчаніе.* При испрошеніи разрѣшенія на отпускъ лѣса для постройки или исправленія училищныхъ зданій должны прилагаться смѣтныя исчисления потребнаго количества лѣсныхъ матеріаловъ, рассчитаннаго въ бревнахъ и жердяхъ и мелкихъ матеріалахъ, если таковые могутъ быть употреблены на постройку.

§ 6. Департаменты лѣсной и государственныхъ земельныхъ имуществъ, по рассмотрѣніи поступившихъ ходатайствъ объ отводѣ начальнымъ училищамъ земельныхъ отъ казны участковъ и о безденежномъ отпускѣ симъ училищамъ казеннаго лѣса, представляютъ по этимъ ходатайствамъ надлежащіе доклады министру земледѣлія и государственныхъ имуществъ, а засимъ о послѣдовавшемъ удовлетвореніи или отклоненіи ходатайствъ увѣдомляютъ подлежащіе училищныя совѣты и директоровъ народныхъ училищъ.

### Справочный отдѣлъ.

#### Предстоящіе торги и поставки.

29 октября въ витебскомъ губернскомъ распорядит. комитетѣ, въ 12 ч., съ переторжкою чрезъ 3 дня, торги на поставку на два года для войскъ въ г. Витебскѣ трехполѣн. смѣшанныхъ дровъ, до 900 сажень и для лагеря до 400 саж. въ годъ.

29 октября въ курляндской казенной палатѣ, въ 12 ч., съ переторжкою на 2 ноября, торги на поставку на 1 или 2 года для войскъ въ г. Митавѣ трехполѣнныхъ дровъ до 500 сажень въ годъ.

29 октября въ орловской казенной палатѣ (г. Орелъ), съ переторжкою чрезъ 3 дня, торги на поставку въ 1902 г. въ исправител. арестантское отдѣленіе дровъ березовыхъ: трехполѣнныхъ до 150 саж. и швырковыхъ  $1\frac{1}{4}$  куб. саж. и еловыхъ швырковыхъ до 15 куб. саж., на 3.863 руб.

29 октября въ плоцкомъ губернскомъ правленіи, въ 12 ч., торги на поставку въ 1902 г. для войскъ дровъ 27.571 полукуб. саж., въ томъ числѣ по Плоцкому уѣзду—8.679 саж., по Праснышскому—5.146 саж., Цѣхановскому—4.097 с., Млавскому—3.828 с., Серпецкому—2.387 с., Рыпинскому—1.969 с. и по Липновскому уѣзду 1.465 саж. Поставка дровъ нераздѣльно съ камен. углемъ.

31 октября въ управленіи златоустовскаго уѣзднаго воинскаго начальника рѣшител. торги на поставку для резервнаго баталіона въ г. Златоустѣ трехполѣнныхъ дровъ до 810 саж.

31 октября въ московскомъ военно-окружномъ совѣтѣ (Москва), въ 1 часть, торги на поставку въ 1902 г. ящиковъ деревян. 5.685 шт. и стружки древесной 640 пуд.

2 ноября въ управленіи московско-брестской жел. дор. (Москва, Страстная пл.), въ 1 часть, конкуренція на поставку для 1902 г. сосновыхъ шпаль 880.000 шт.

2 ноября въ таврической казенной палатѣ (г. Симферополь), рѣшительные торги на поставку въ 1902 г. для крымской бригады 5-го округа корпуса пограничной стражи трехполѣнныхъ дровъ 650 саж. 1 арш., по побережью Чернаго моря отъ г. Перекопа до дер. Карангаты (Феодосійск. уѣзда).

2 ноября въ саратовскомъ губерн. распорядительномъ комитетѣ, съ переторжкою чрезъ 3 дня, торги на поставку до 2.545 саж. дровъ для войскъ въ г. Саратовѣ.

5 ноября въ смоленскомъ губернскомъ правленіи, съ переторжкою чрезъ 3 дня, торги на поставку въ 1902 году 3.738

телеграфныхъ столбовъ по Смоленской губ.: для участка Ярцево-Вѣлий—1.782 шт., ст. Дорогобужь,—г. Дорогобужь 194 шт., Смоленскъ-Порѣчье—277 шт., Смоленскъ-Минскъ 1247 шт.

5 ноября въ конкурентномъ управленіи по дѣламъ Малехонова въ Н.-Новгородѣ (Больш. Солдатская, зданіе окружнаго суда), въ 12 час., торги на продажу лѣсной дачи А. Д. Малехонова, площ. 1165 дес., въ Кологривскомъ у., Костромской губ.

5 (18) ноября въ люблинской казенной палатѣ, въ 12 час., съ переторжкою на 9 ноября, торги на поставку въ 1902 г. для томашовской бригады корпуса пограничной стражи, въ Бѣлгорейскомъ, Томашовскомъ и Грубешовскомъ уѣздахъ, дровъ около 3.018 сажень польской полукубич. мѣры, на 14.787 р.

5 ноября въ московскомъ губернскомъ правленіи (Москва, Воскресенская пл.), въ 12 час., съ переторжкою на 9 ноября, торги на поставку  $\frac{3}{4}$ -выхъ дровъ еловыхъ и  $\frac{3}{4}$  осиновыхъ и камен. угля на 67.900 р. для московскихъ тюремъ и тюремной больницы.

9 ноября въ хозяйств. комитетѣ московской военно-фельдшерской школы (Москва, Госпитальная ул.), въ 12 ч., торги на поставку въ 1902 г. дровъ на 8.725 руб.

10 ноября въ управленіи московско-ярославско-архангельской жел. дор. (Москва, вокзалъ), въ 1 часть, конкуренція на поставку для 1902 г. соснов. и еловыхъ шпаль для линій широкой колеи 330.000 шт., сосновыхъ шпаль для шуйско-иванов. линій 53.000 шт., шпаль для узкой колеи 435.000 шт., переводныхъ брусьевъ 332 комплекта.

12 ноября въ московскомъ военномъ училищѣ (Москва, Красноказарменный пр.), въ 12 ч., торги на поставку для 1902 г. дровъ: березовыхъ 350 саж. на 3.097 р., осиновыхъ 525 саж. на 3.725 р. и сосновыхъ съ еловыми 525 саж. на 3.990 р.

13 ноября въ конторѣ севастопольскаго порта рѣшительный торги на поставку въ 1902 г. въ портбные магазины: въ Николаевѣ—дровъ сосновыхъ 435 пог. саж. и древеснаго угля 805 четвертей и въ Севастополь—дровъ твердыхъ породъ 1000 пог. саж. и угля древеснаго 6.000 пуд.

15 ноября въ уткинскомъ волостномъ правленіи, Екатеринбургскаго у., Пермской губ., торги на продажу изъ уткинской горнозавод. дачи 10.000 сосновыхъ и 2.600 елов. бревенъ, на 23.100 руб.

15 (28) ноября въ алексеотскомъ гминномъ управленіи, въ пос. Алексота, Маріампольскаго у., Сувалскаго губ., торги на продажу лѣса изъ казен. дачъ домбровскаго лѣсничества.

15 ноября въ конторѣ инженера Н. Н. Доброхотина (Петербургъ, Лештуковъ пер., 13), въ 12 ч., конкуренція на поставку въ Красноводскъ для постройки южной части Оренбург-ташкентской жел. дор., въ 1902—1904 гг.: шпаль—954.100 шт. (сосн. 534.800 и еловыхъ 419.800), переводныхъ брусьевъ—128 комплектовъ, мостовыхъ брусьевъ—94.000 пог. саж., телеграф. столбовъ—6.172 шт., рѣшетника—119.800 пог. саж., досокъ обрѣзныхъ (6—13 арш.  $\times$  1—3 $\frac{1}{2}$ "')—461.000 пог. саж.

16 ноября въ управленіи либаво-роменской жел. дор. (Минскъ, Подгорная ул.), въ 1 часть, конкуренція на поставку для 1902 г.: столбовъ телеграфныхъ сосн. и дубовыхъ 4.355 шт., брусьевъ дубовыхъ вагонныхъ 9.930 шт., досокъ сосновыхъ вагонныхъ 44.200 шт., досокъ сосновыхъ 164.830 шт., брусьевъ сосновыхъ строительныхъ 2.520 шт., брусьевъ сосновыхъ квадратныхъ 4.000 шт., бревенъ сосновыхъ 43.600 шт., пластинъ сосновыхъ 22.000 шт., латы 1.225 шт., бревенъ дубовыхъ 325 шт., брусьевъ переводныхъ 700 компл., щитовъ сѣговыхъ 83.100 шт., кодьевъ къ щитамъ 175.000 шт., стоекъ для увязки платформъ 24.700 шт.

19 ноября въ прибалтійскомъ управленіи госуд. имуществъ (Рига) торги на продажу 25.878 сосн., елов. и др. дровъ изъ казенныхъ дачъ Курляндской губ., на 38.690 р.

26 ноября въ воронежск. мужской гимназій, въ 6 ч. вечера, съ переторжкою на 29 ноября, торги на поставку въ 1902 г. дровъ березовыхъ 60 куб. саж. и дубовыхъ 30 куб. саж.

26 ноября въ курской казенной палатѣ, съ переторжкою чрезъ 3 дня, торги на поставку дровъ для войскъ въ г. Курскѣ и уѣздѣ 1008 саж. на 15.955 руб.

Владиміреко-рязанскимъ управленіемъ госуд. имуществъ назначены торги на продажу лѣса изъ казенныхъ дачъ Рязанской губ.—см. объявленіе въ № 41 журнала.

Костромско-ярославскимъ управленіемъ госуд. иму-



шесть назначены торги на продажу лѣса изъ казенныхъ дачъ—  
Костромской и Ярославской губ.—см. объявленіе въ № 39 журнала.

Черниговскомъ управленіемъ государ. имуществовъ назна-  
чены торги на продажу лѣса изъ казенныхъ дачъ Черниговской  
губ.—см. объявленія въ №№ 35, 36 37 и 41 журнала.

Сувалкско-ломжинскимъ управленіемъ государ. иму-  
ществовъ назначены торги на продажу лѣса изъ казенныхъ дачъ—  
см. объявленіе въ № 39 и въ „Справочн. отд.“ № 40.

Пермскимъ управленіемъ государственныхъ имуществовъ  
назначены торги на продажу лѣса изъ казенныхъ дачъ Пермской  
губ.—см. объявленіе въ № 37 журнала.

Управленіемъ вологодскаго удѣльнаго округа назначены  
торги на продажу лѣса изъ имѣній въ Кирилловск. у., Новгород.  
губ.—см. объявленіе въ № 39 журнала.

Сувалкско-ломжинскимъ управленіемъ государ. иму-  
ществовъ назначены торги на продажу лѣса изъ казенныхъ дачъ  
Сувалкской губ.; серейскаго лѣсничества—въ серейскомъ гмин.  
управленіи, въ пос. Серее, Сейвскаго у., 27 ноября, на 44095 р.;

краснопольскаго лѣснич.—въ магистратѣ гор. Сейнь 19 ноября  
на 103321 р.; поморскаго лѣснич.—въ магистратѣ гор. Сейнь  
15 ноября на 54940 р. и ганчанскаго лѣсничества—въ магистратѣ  
г. Сейнь 15 ноября на 49450 р.

Редакторъ-издатель Н. С. Нестеровъ.

МОЛОДОЙ

12-3

**ЛѢСОПРОМЫШЛЕННИКЪ-ПРАКТИКЪ,**  
имѣвшій свое лѣсное дѣло въ средней полосѣ Россіи, же-  
лаетъ поступить въ солидную фирму по управленію  
на разработку лѣсовъ въ дачахъ, лѣсопильныхъ заводахъ  
или складахъ, преимущественно въ средней полосѣ Россіи.  
Адресовать: г. Рыбинскъ, Ярославской губ., предъави-  
телю квит. „Лѣсопромышленнаго Вѣстника“ за № 189.

## СУВАЛКСКО-ЛОМЖИНСКИМЪ

### Управленіемъ Государственныхъ Имуществовъ

назначены торги на продажу лѣса изъ казенныхъ дачъ Сувалкской губ., серейскаго лѣсничества—въ Серейскомъ гмин.  
управленіи, въ пос. Серее, Сейвскаго у., 27 ноября, на 44095 р.; Краснопольскаго лѣснич. въ магистратѣ гор. Сейнь  
19 ноября на 103.321 р.; Поморскаго лѣснич.—въ магистратѣ гор. Сейнь 15 ноября на 54.940 р. и ганчанскаго лѣснице-  
ства—въ магистратѣ г. Сейнь 15 ноября на 49.450 р.

## ОТЪ ВИЛЕНСКО-КОВЕНСКАГО

### Управленія Государственными Имуществовами

объявляется, что въ семь 1901 году Управленіемъ назначены въ нижеуказанныхъ мѣстахъ **торги,**  
безъ переторжки, **на продажу** лѣса, съ учетомъ по площади и по числу пней, изъ казенныхъ  
лѣсныхъ дачъ:

15 ноября въ Радзивилишскомъ волостномъ правленіи, по **Радзивилишскому** лѣсничеству,  
на 8.818 руб.

15 ноября въ Александровскомъ волостномъ правленіи, по **Олитскому** лѣсничеству, на  
42.251 руб.

13 ноября въ Щучинскомъ волостномъ правленіи, по **Рожанковскому** лѣсничеству, на  
41.399 руб.

5 и 6 ноября въ Россіенскомъ полицейскомъ управленіи, по **Россіенскому** лѣсничеству,  
на 32.555 руб.

12 и 13 ноября въ Оранскомъ волостномъ правленіи, по **Оранскому** лѣсничеству, на  
38.523 руб.

19 ноября въ Девенишскомъ волостномъ правленіи, по **Бакштанскому** лѣсничеству, на  
73.669 руб.

15 ноября въ Оникштынскомъ волостномъ правленіи, по **Вилкомирскому** лѣсничеству, на  
62.663 руб.

29 ноября въ Поставскомъ волостномъ правленіи, по **Мядельскому** лѣсничеству, на  
16.843 руб.

Подробныя условія продажи лѣса желающіе могутъ видѣть отъ 10 до 3-хъ часовъ дня ежедневно,  
кромя праздничныхъ дней, въ Управленіи Государственными Имуществовами и у мѣстныхъ Лѣсничихъ;  
подробныя объявленія о поступающемъ въ продажу лѣсѣ Лѣсничіе высылаютъ желающимъ по ихъ  
требованію.

За осмотромъ назначеннаго въ продажу лѣса предлагается обращаться къ мѣстной лѣсной стражѣ.



ПРОДОЛЖАЕТСЯ ПОДПИСКА НА 1901 ГОДЪ  
НА ЕЖЕНЕДЕЛЬНЫЙ ЖУРНАЛЪ

# ЛѢСОПРОМЫШЛЕННЫЙ ВѢСТНИКЪ.

ЖУРНАЛЪ ЛѢСНОГО ХОЗЯЙСТВА, ЛѢСОПРОМЫШЛЕННОСТИ И ТОРГОВЛИ ЛѢСОМЪ.

**ПОДПИСНАЯ ЦѢНА на годъ 6 рублей и на полгода 4 рубля.**

Въ 1901 году годовые подписчики журнала получаютъ въ видѣ бесплатнаго приложенія книгу

## ЛѢСНОЙ СПРАВОЧНИКЪ.

ПОДПИСКА ПРИНИМАЕТСЯ въ конторѣ редакціи (Москва, Долгоруковская улица, д. № 42) и въ извѣстныхъ книжныхъ магазинахъ.

Редакторъ-издатель Н. С. Нестеровъ.



**АКЦИОНЕРНОЕ ОБЩЕСТВО**  
ЗАВОДА  
ДЛЯ ИЗГОТОВЛЕНІЯ  
НАПИЛЬНИКОВЪ И  
РЕМЕСЛЕННЫХЪ ИНСТРУМЕНТОВЪ

ОТТО ЭРБЕ въ РИГѢ.

ИЗГОТОВЛЯЕТЪ:

**ПИЛЫ** для лѣсопильныхъ рамъ.

Круглая пила всѣхъ размѣровъ.

Продольныя и поперечныя пилы.

Машинные ножи для станковъ, обрабатывающихъ дерево.

Напильники всѣхъ сортовъ и размѣровъ.

МОЛОТКИ, ДЕКСЕЛИ, КИРКИ и т. п.

Адресъ для писемъ: Акціонерному Обществу ОТТО ЭРБЕ, г. Рига.

Значительнѣйшее предпріятіе по этимъ отраслямъ въ Россіи.  
Иллюстрированный прейсъ-курантъ бесплатно.

Золотая медаль на Всехірвой выставкѣ въ Парижѣ 1900 года.  
МАШИНОСТРОИТЕЛЬНЫЙ ЗАВОДЪ

# ЛЕДЕРЕРЪ И ПОРГЕСЪ

Ленингфельдъ, близъ Брюнна, въ Австріи.

СПЕЦІАЛЬНЫЙ ОТДѢЛЪ:

**ДРЕВООБРАБАТЫВАЮЩІЯ МАШИНЫ:**

Полный ассортиментъ машинъ для оборудованія:

Лѣсопильныхъ заводовъ — Лѣсопильные рамы, стругательныя станки, станки съ вращающою пилою для краевъ.

Паркетныхъ фабрикъ — Самые производительныя машины, конструированныя по собственнымъ патентамъ.

Мебельныхъ фабрикъ, столярныхъ мастерскихъ и т. п.

Всевозможныя спеціальныя машины для обработки дерева.

Паровыя машины и паровыя котлы.

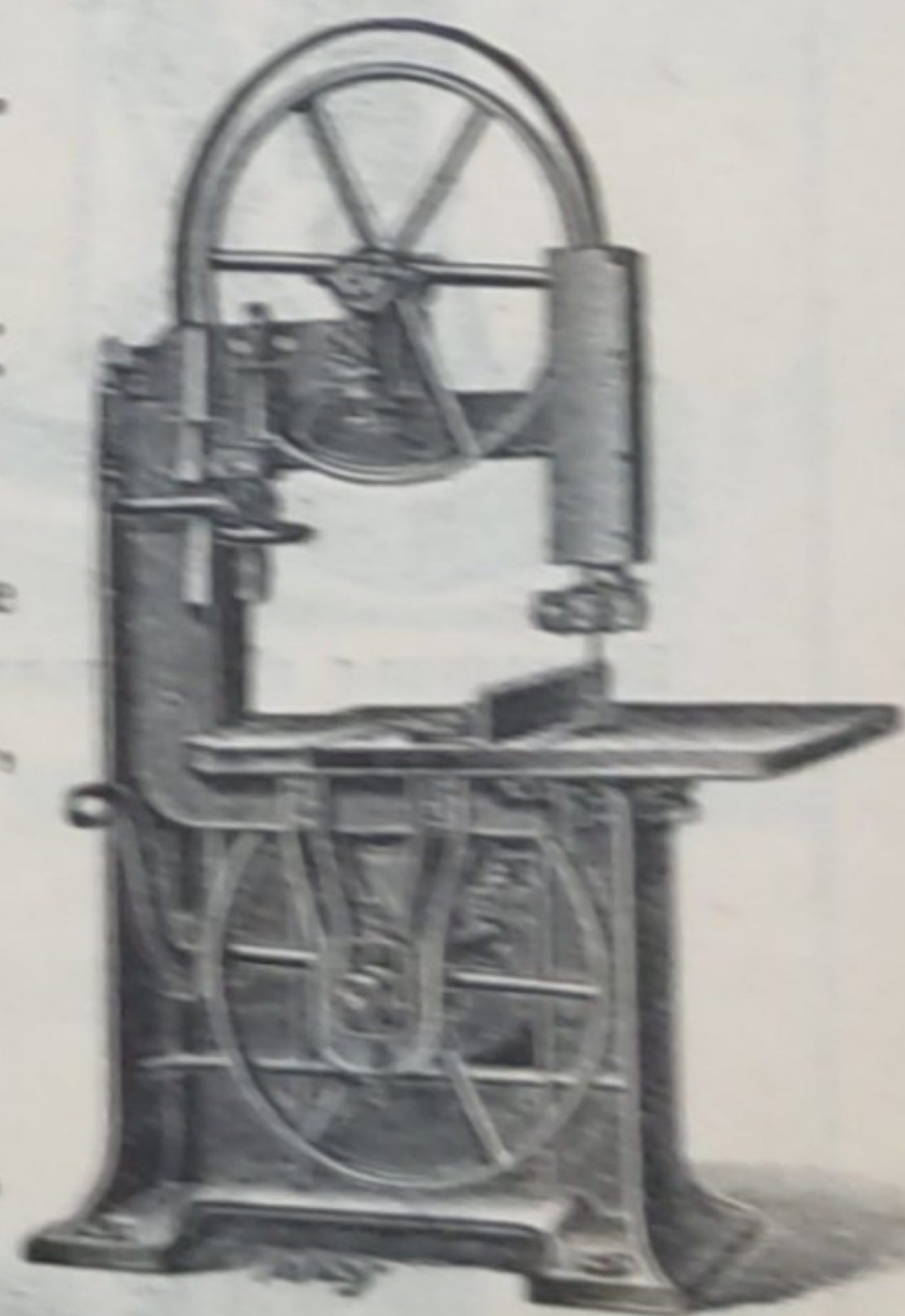
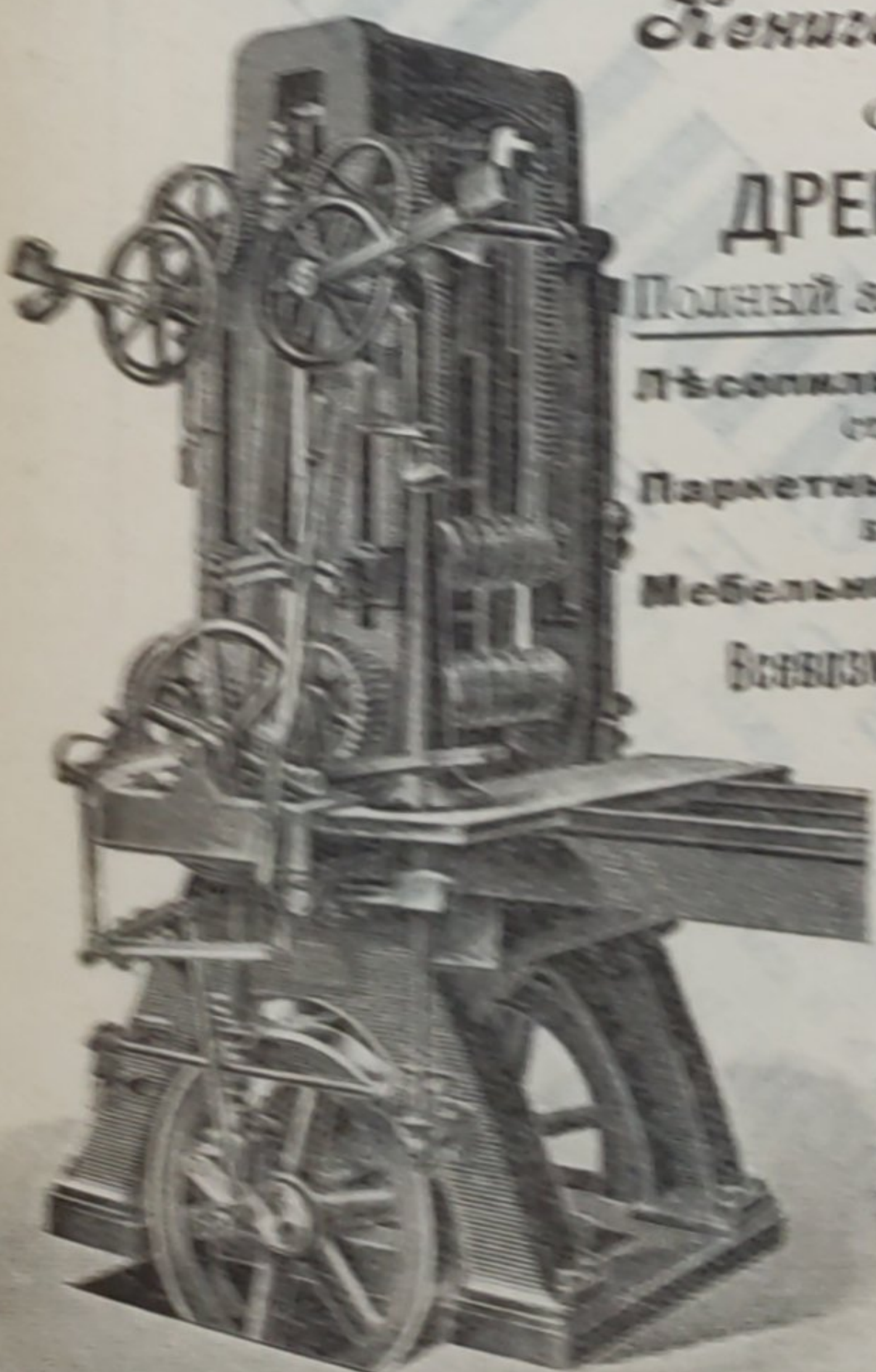
Билеты и объявленія высылаются бесплатно.

ПРЕДСТАВИТЕЛЬ

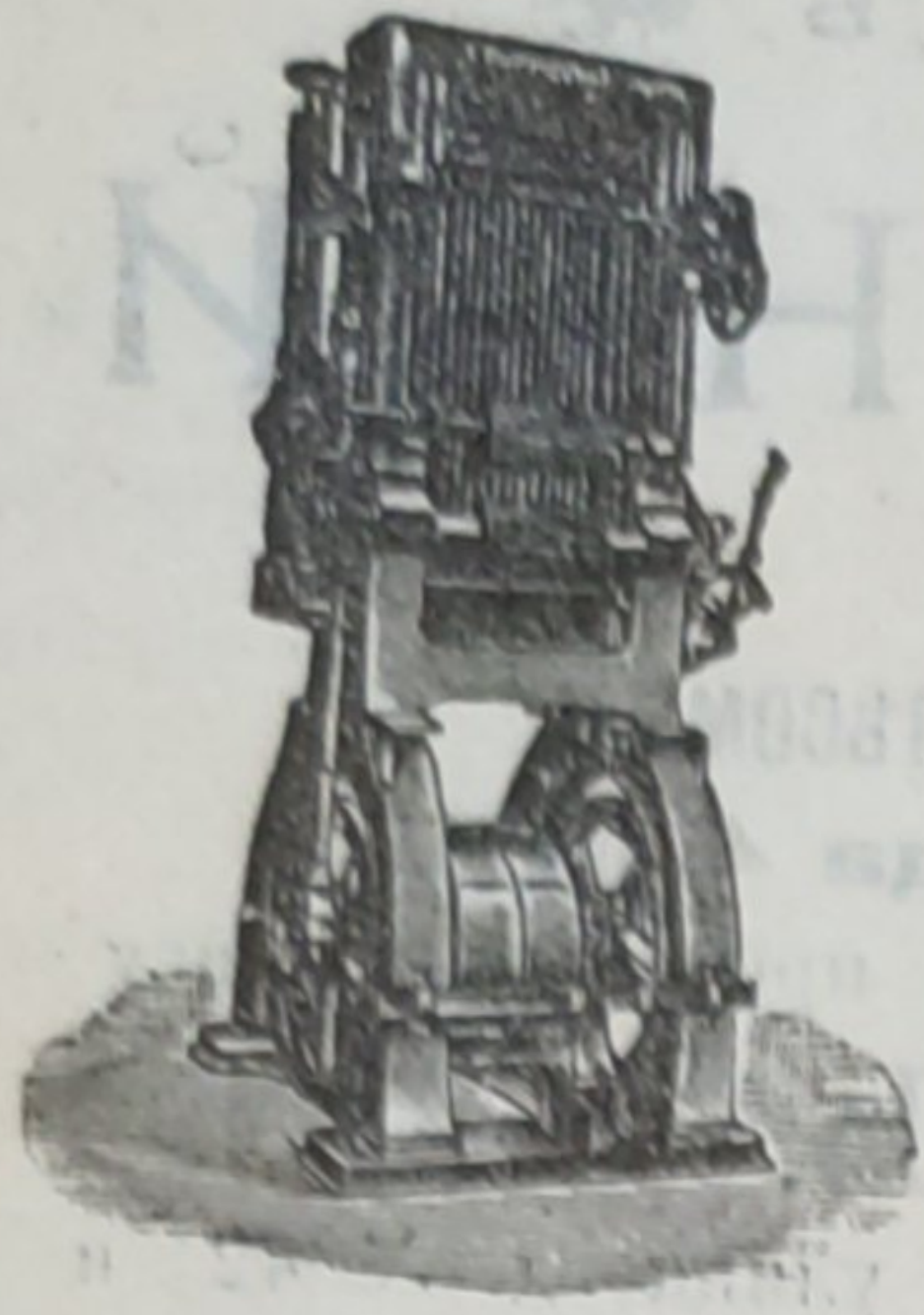
**П. Висневскій и К<sup>о</sup>.**

С.-ПЕТЕРБУРГЪ.

Докторская, № 52.







# Г. ПИРВИЦЪ и К<sup>о</sup>, Рига.

(Шоссе № 20).

## МАШИНОСТРОИТЕЛЬНЫЙ и ЧУГУНО-ЛИТЕЙНЫЙ ЗАВОДЪ.

Основанъ въ 1876 г.

СПЕЦИАЛЬНОСТЬ:

### УСТРОЙСТВО ЛѢСОПИЛЕНЪ

#### СЪ МАШИНАМИ ИСПЫТАННОЙ НАИЛУЧШЕЙ КОНСТРУКЦИИ.

Неподвижные вертикальные лѣсопильные станки, перевозимые лѣсопильные станки на колесахъ, лѣсопильные станки, монтиров. на дерев. станинѣ, стругальные машины, обрѣзныя и маятниковыя пилы, машины для производства древесной шерсти, гонтовые станки, пробивные станки для пильн. зуб., продольныя и круглыя пилы и др.

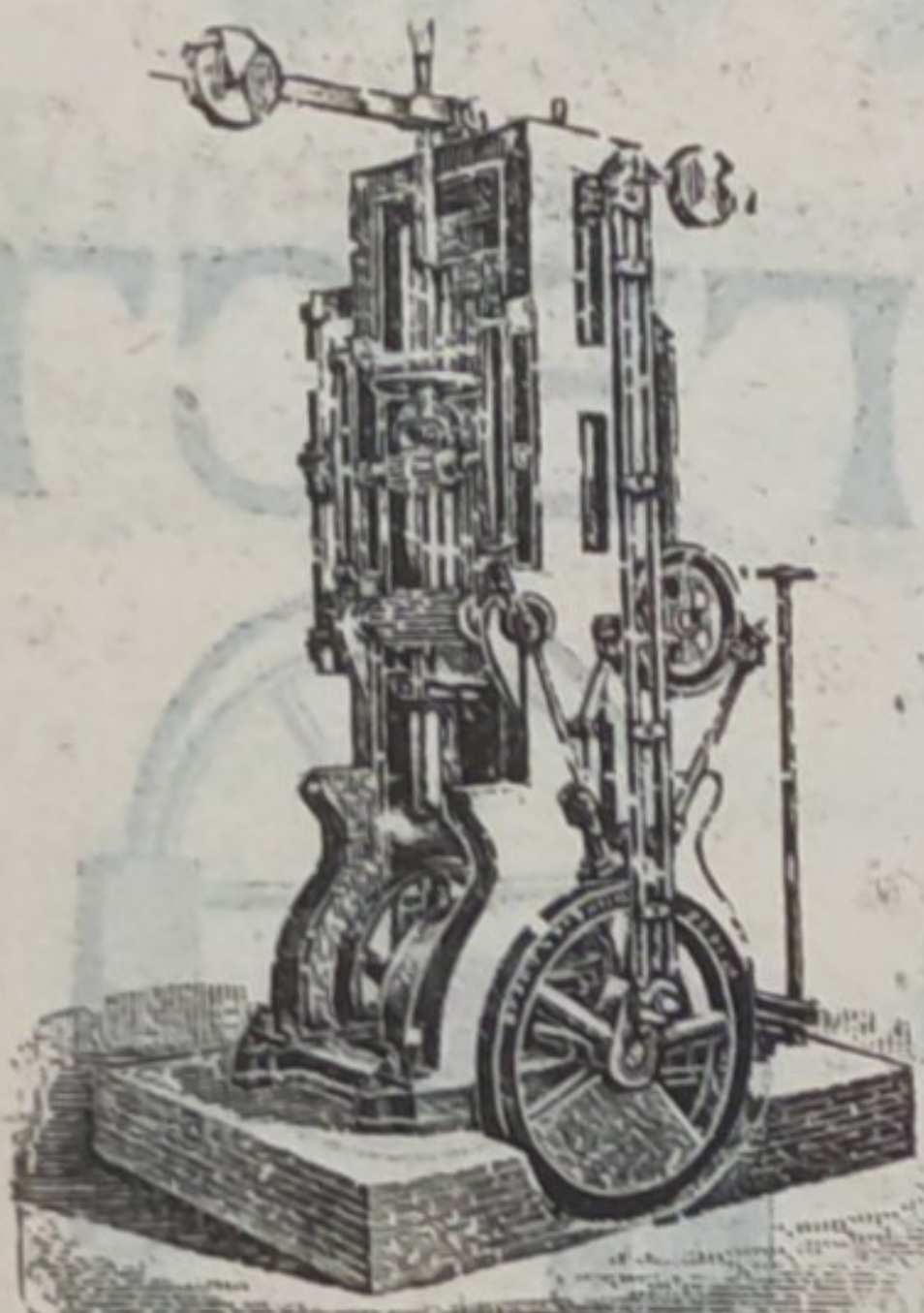
Свидѣтельствами можемъ доказать, что лѣсопильный станокъ нашего образца распиливаетъ въ сутки отъ 400 до 500 бревенъ.

НАГРАДА ЗА ЛѢСОПИЛЬНЫЕ СТАНКИ: Нижній-Новгородъ 1896 г. **Золотая медаль.**

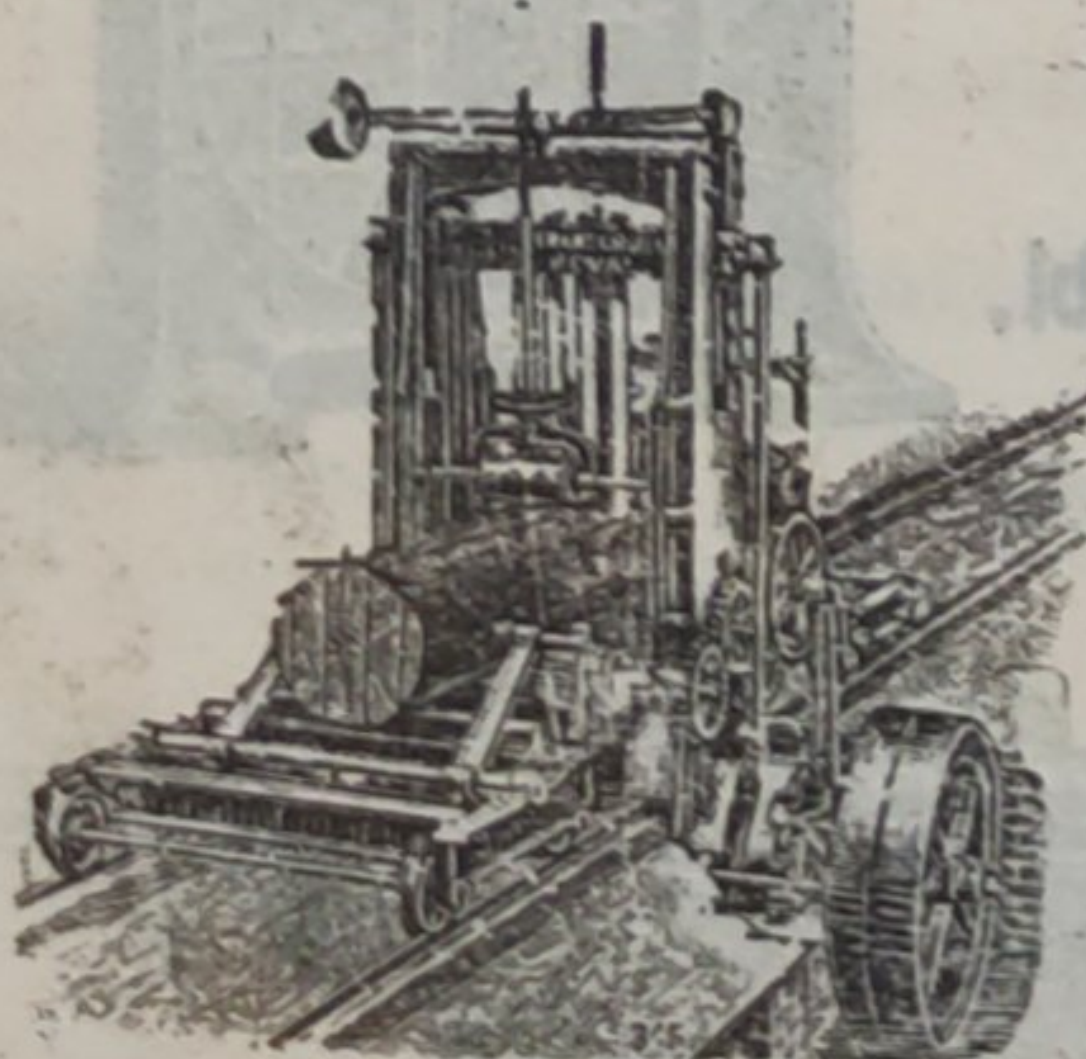
Сказанныя машины для обработки дерева во всякое время въ большомъ количествѣ въ работѣ, и поэтому могутъ быть заказы исполнены, если не немедленно, то въ кратчайшее время.

Каждая лѣсопильная машина до отправки подвергается нѣсколькочасовому испытанію, для наковой цѣли при заводѣ устроена комплектная лѣсопильня. Этимъ устройствомъ достигается монтажъ на мѣстѣ назначенія въ кратчайшее время, подъ ручательствомъ немедленнаго безпорочнаго хода каждой машины. Интересующимся, слѣдовательно, дается возможность осмотрѣть машины въ дѣйствиіи и лично убѣдиться въ ихъ преимуществахъ.

**КАТАЛОГИ ВЫСЫЛАЮТСЯ БЕЗПЛАТНО.**



Постоянная лѣсопильная рама.



Переносная лѣсопильная рама.

АКЦИОНЕРНОЕ ОБЩЕСТВО  
**ФРАНЦЪ КРУЛЬ,**  
РЕВЕЛЬ.  
МАШИНОСТРОИТЕЛЬНЫЙ ЗАВОДЪ  
ОСНОВАНЪ 1865 ГОДА.  
СПЕЦИАЛЬНОСТЬ

# ЛѢСОПИЛЬНЫЕ

ЗАВОДЪ,  
лѣсопильныя рамы, круглыя пилы, стругальные, долбежныя,  
фуганныя и прочіе станки.  
Каталогъ и смѣты по востребованію.  
АКЦИОНЕРНОЕ ОБЩЕСТВО  
**ФРАНЦЪ КРУЛЬ.**



АКЦИОНЕРНОЕ ОБЩЕСТВО  
МАШИНОСТРОИТЕЛЬНЫХЪ ЗАВОДОВЪ

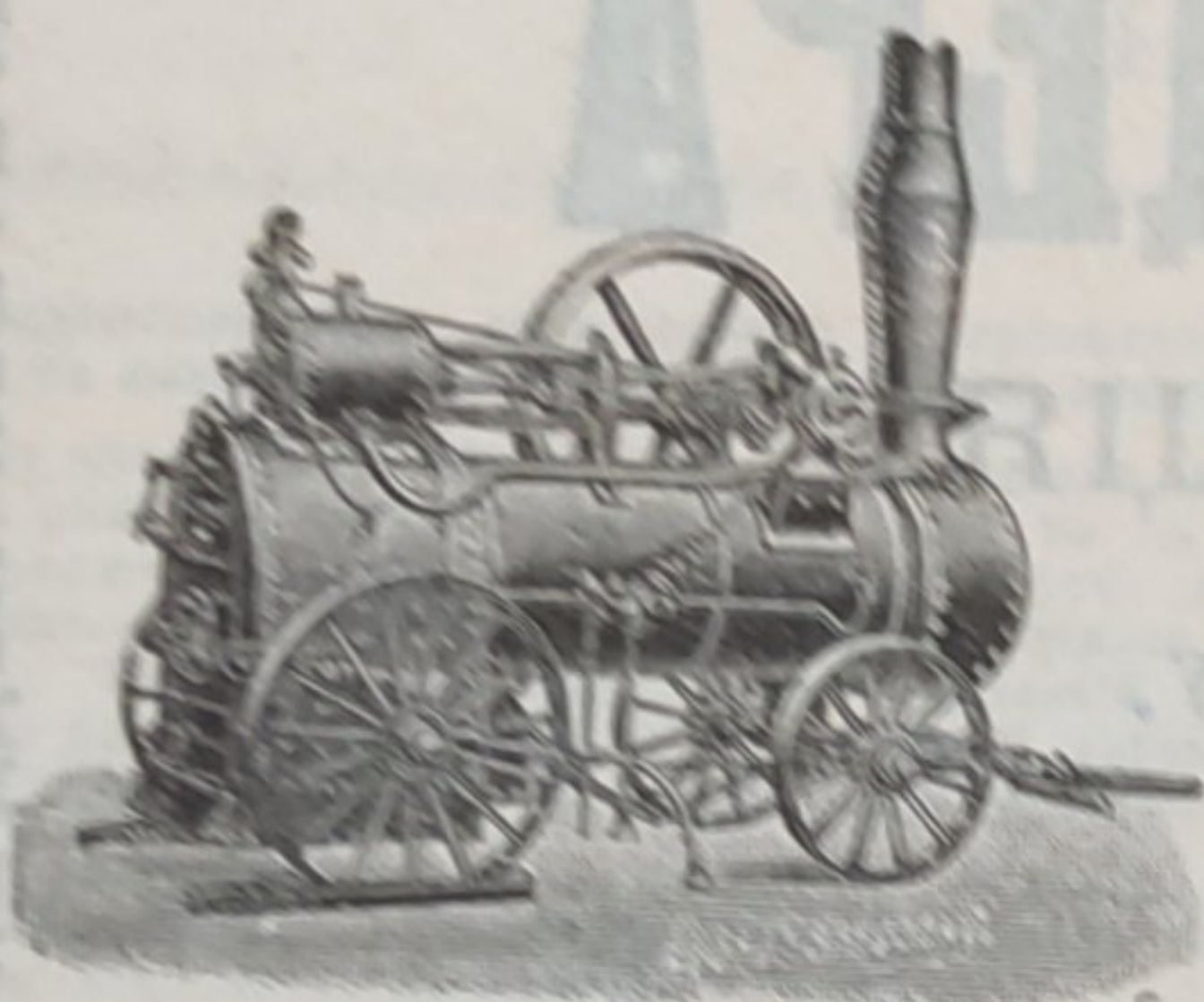
# „Мужикъ“

ЭСКИЛЬСТУНА ВЪ ШВЕЦИИ.

СПЕЦИАЛЬНОСТЬ:

## ЛОКОМОБИЛИ,

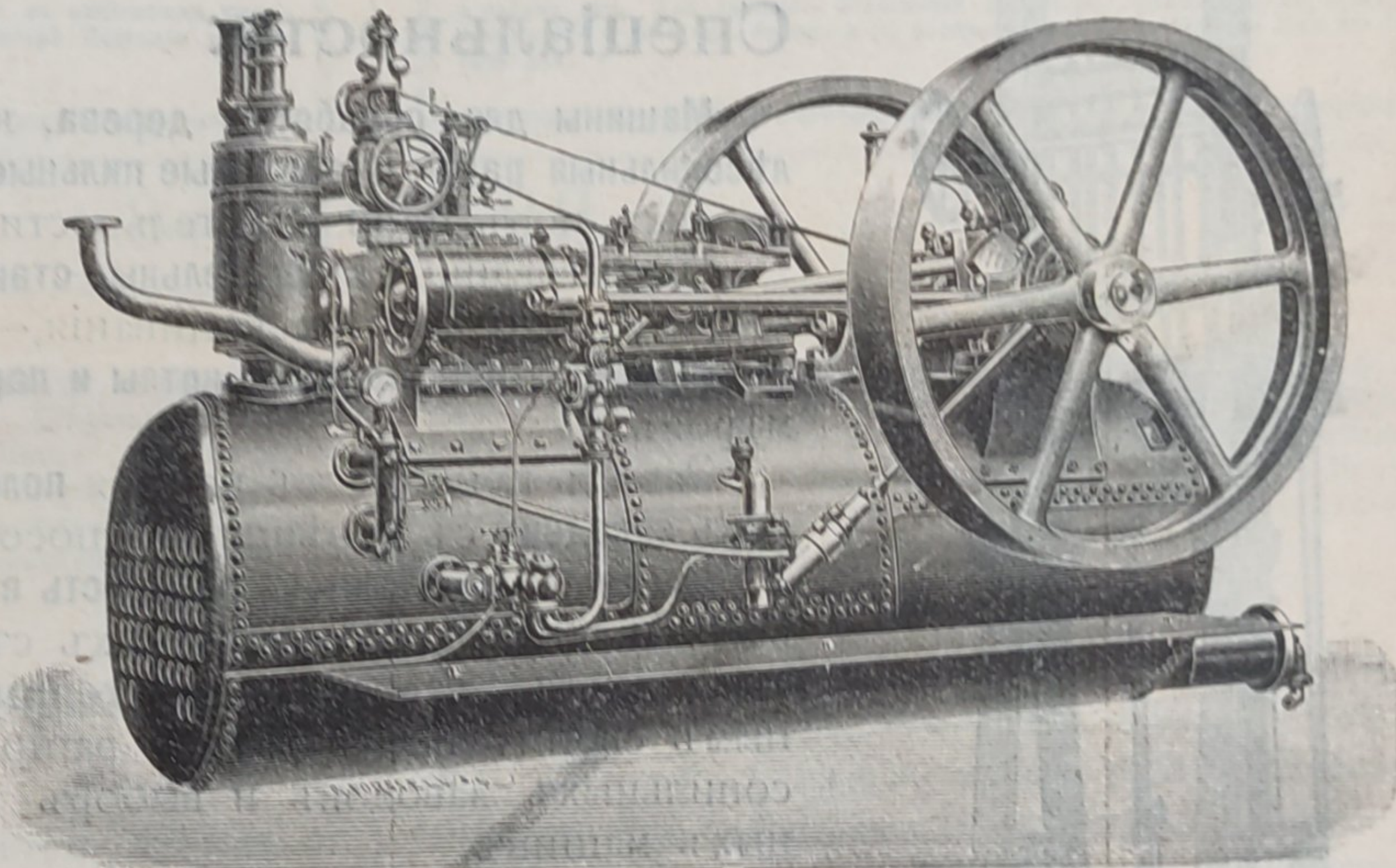
на колесахъ и безъ оныхъ, всѣхъ размѣровъ.



Обыкновенный типъ.

## Локомобили,

конструированные,  
специально для лѣсо-  
пиленъ, отапливае-  
мые дровами, щепка-  
ми и даже мокры-  
ми опилками.



Локомобиль для лѣсопиленъ.

Локомобили ходовыхъ размѣровъ имѣются на складѣ и  
могутъ быть высланы по первому требованію.

Цѣхы и точкыя дакыя высылаются безплатно по адресу. —

Единственный представитель для всей Россіи

# Эмиль Гамринъ,

Москва, Мясницкая, домъ Давыдовой.

Адресъ для телеграммъ: Гамринъ—Москва.





АКЦИОНЕРНОЕ ОБЩЕСТВО  
МАШИНОСТРОИТЕЛЬНЫХЪ ЗАВОДОВЪ

# І. и К. Г. БОЛИНДЕРА

ВЪ СТОКГОЛЬМЪ—ШВЕЦІЯ.

Основано въ 1844 году.

## Спеціальности:

Машины для обработки дерева, какъ-то: патентованныя лѣсопильныя рамы и обрѣзные пильныя станки не достигнутой до сихъ поръ производительности.

Патентованныя строгательныя станки и станки съ круглою пилою для продольнаго распиливанія, — новѣйшей конструкціи.

Кромѣ того: паровые котлы и паровыя машины всѣхъ размѣровъ.

Заводъ принимаетъ на себя полное оборудованіе лѣсопильныхъ заводовъ съ новѣйшими способами обработки дерева.

Имѣя долготѣтную опытность въ области лѣсопромышленности и вполне освѣдомленныхъ съ лѣснымъ дѣломъ сотрудниковъ, заводъ въ состояніи гарантировать почтеннымъ своимъ покупателямъ рациональное устройство лѣсопильныхъ заводовъ и выборъ наиболее цѣлесообразныхъ машинъ.

Заводомъ БОЛИНДЕРА оборудовано въ Скандинавіи и въ Россіи болѣе 350 большихъ полныхъ лѣсопильныхъ заводовъ.

Наилучшій матеріалъ и превосходнѣйшая работа гарантированы.

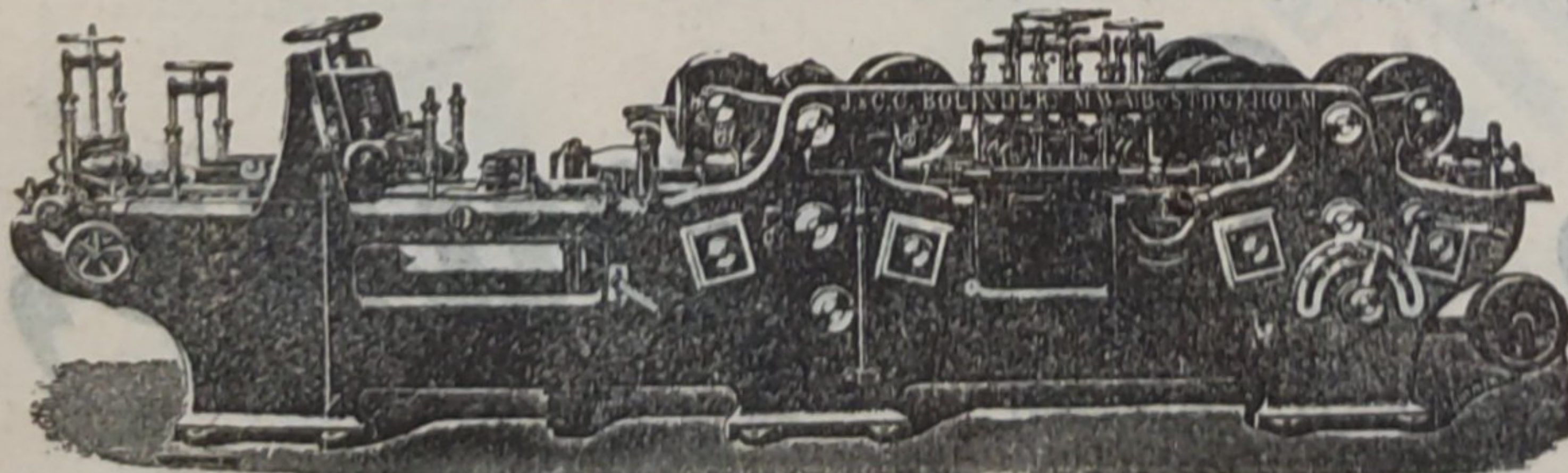
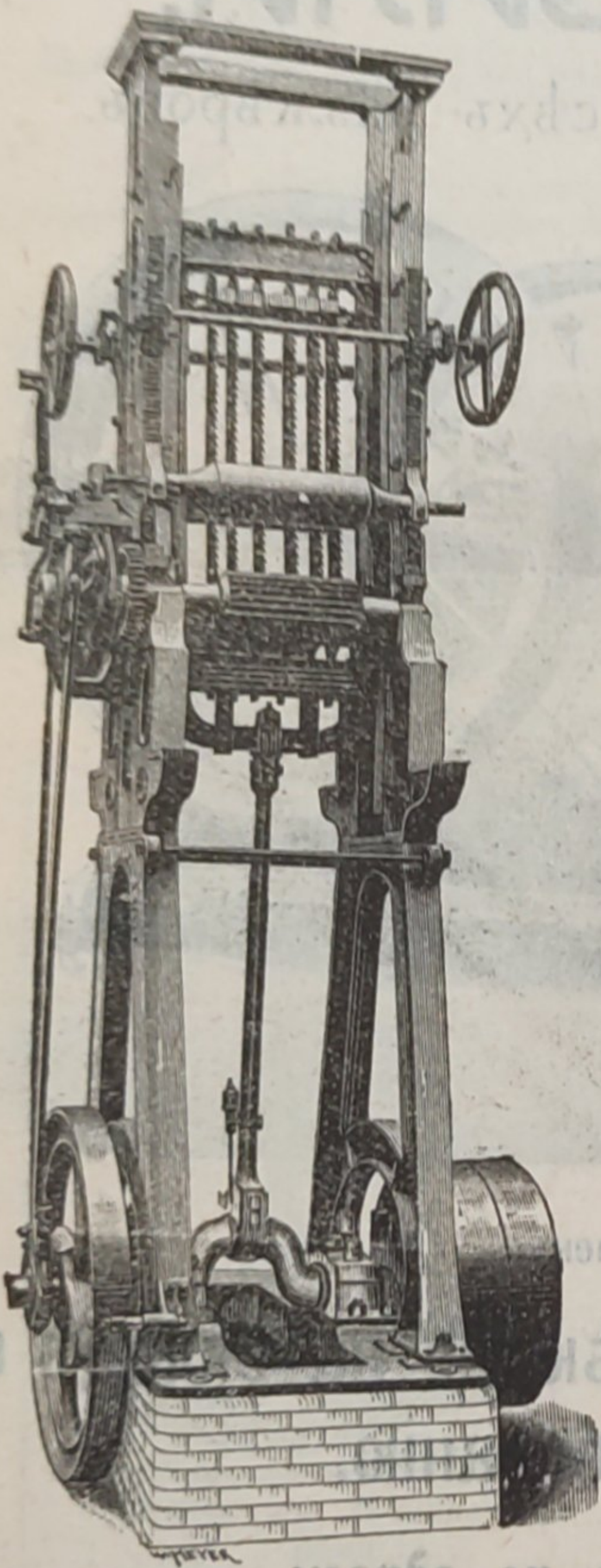
Высшая награда «GRAND-PRIX» на всемирной выставкѣ въ Парижѣ 1900 г.

## КОНТОРЫ:

въ С.-Петербургѣ—Вас. Островъ,  
9-я линія, № 4, Техническая  
контора Ад. Кьельгрень.

въ Ригѣ—Большая Мюнстерская  
улица. К. Козловскій.

въ Кіевѣ—И. П. Рулинъ.



Заводъ въ СТОКГОЛЬМЪ—ШВЕЦІЯ.

Остерегаться поддѣлокъ, выдаваемыхъ за производство нашихъ заводовъ!

Остерегаться поддѣлокъ, выдаваемыхъ за производство нашихъ заводовъ!