

ЛѢСОПРОМЫШЛЕННЫЙ ВѢСТНИКЪ.

ЖУРНАЛЪ ЛѢСНОГО ХОЗЯЙСТВА, ЛѢСНОЙ ПРОМЫШЛЕННОСТИ И ТОРГОВЛИ ЛѢСОМЪ.
ВЫХОДИТЬ ЕЖЕНЕДЕЛЬНО.

Подписная цѣна съ доставкой и пересылкой: на годъ—шесть руб-лей и на полгода—четыре рубля; отдѣльные номера по 25 коп.

За напечатаніе объявленій на послѣднихъ страницахъ взимается за одинъ разъ за цѣлую страницу—30 руб., за 1/2 страницы—20 руб., за 1/4 страницы—12 руб., за 1/8 страницы—8 руб. и за строку петита въ 25 буквъ—20 к. При повтореніи дѣляется скидка по особому тарифу Редакціи. За пересылку отдѣльныхъ объявленій, въ томъ до 1 лота, взимаются по 50 коп. и по 25 коп. за каждый добавочный лотъ, съ каждой сотни экземпляровъ. За перемѣну адреса уплачивается 60 коп.

Подписка принимается въ конторѣ Редакціи и въ извѣстныхъ книжныхъ магазинахъ. Объявленія принимаются въ конторѣ Редакціи и конторахъ объявленій Петербурга и Москвы.

Адресъ Редакціи и Конторы: Москва, Долгоруковская улица, домъ № 42.

Статьи, присылаемыя для напечатанія, могутъ въ случаѣ надобности подвергаться сокращеніямъ и измѣненіямъ. Статьи, присылаемыя безъ обозначенія условій гонорара, считаются бесплатными. Статьи, признанныя Редакціей неудобными для напечатанія, сохраняются 3 мѣсяца и возвращаются авторамъ за ихъ счетъ. О присылаемыхъ въ Редакцію новыхъ книгахъ даются въ журналѣ отзывы или помѣщаются объявленія.

Редакція открыта ежедневно, кромѣ праздничныхъ дней, отъ 11 до 4 часовъ дня. Для личныхъ объясненій редакторъ принимаетъ по субботамъ отъ 6 до 7 час. вечера и по воскресеньямъ отъ 12-ти до 2-хъ часовъ дня.

№ 49.

6-го ДЕКАБРЯ

1901 г.

СОДЕРЖАНІЕ.

Нъ вопросу о снабженіи лѣсовладѣльцевъ ссудами подъ заготовленные матеріалы. П. С. Мошкова.—Продажа лѣса съ торговъ въ частно-владѣльческой дачѣ. Бушмена.—Лѣсоторговый отдѣлъ. Вывозная лѣсная торговля Финляндіи за 9 мѣсяцевъ 1901 г.—Нижній-Новгородъ. И. Доб—тина.—Крившадтъ.—Варшава.—Астрахань.—Царицынъ.—Камышинъ.—Евгачинское.—Хроника. Изъ залы земскаго собранія. О. О. Гриневича.—Къ исторіи хозяйственной заготовки лѣса.—О водномъ правѣ въ Сибири.—Облѣсеніе песковъ.—Новыя лѣсныя школы.—О перевозкѣ древесной стружки.—Населеніе Петербурга.—Разныя сообщенія.—Отъ редакціи.—Справочный отдѣлъ. Предстоящіе торги и поставки.—Объявленія.

Къ вопросу о снабженіи лѣсовладѣльцевъ ссудами подъ заготовленные матеріалы.

Три года тому назадъ на всероссійскомъ лѣсохозяйственномъ съѣздѣ въ Самарѣ были сообщены два доклада о хозяйственной заготовкѣ лѣса, одинъ въ удѣльныхъ лѣсахъ самарскаго округа, другой въ казенномъ Бузулукскомъ бору, Самарской губерніи. Тотъ и другой доклады ясно свидѣтельствовали о выгодности введенія этой операціи. Съѣздъ дружно высказался за желательность распространенія хозяйственной заготовки въ частновладѣльческихъ лѣсахъ и для оказанія содѣйствія этому постановилъ „ходатайствовать передъ правительствомъ о снабженіи лѣсовладѣльцевъ ссудами подъ заготовленные матеріалы“.

Было ли представлено означенное ходатайство и какая участь постигла его, пока неизвѣстно. Между тѣмъ вопросъ этотъ надо считать назрѣвшимъ, заслуживающимъ серьезнаго вниманія, и положительное рѣшеніе его должно благотворно отразиться на судьбѣ частновладѣльческаго лѣсного хозяйства.

Мотивы, побудившіе завести въ указанныхъ лѣсахъ хозяйственную разработку, были невозможность продать все количество лѣса, назначеннаго къ отпуску, отсутствіе конкуренціи между покупателями, низкія цѣны, предлагаемыя послѣдними, и трудность достать

лѣсопромышленникамъ надлежащее количество рабочихъ.

Въ Бузулукскомъ бору нѣсколько лѣсоторговцевъ, покупавшихъ ранѣе лѣсъ въ дачѣ, установили извѣстныя, очень низкія цѣны на лѣсъ и поднять ихъ при продажѣ лѣса на корнѣ оказывалось невозможнымъ, тогда какъ при введеніи хозяйственной заготовки и продажѣ готовыхъ матеріаловъ непосредственно въ руки потребителей по существующимъ рыночнымъ цѣнамъ удалось выручить за лѣсъ чистаго дохода болѣе, чѣмъ вдвое противъ прежняго.

Въ лѣсахъ самарскаго удѣльнаго округа цѣлью введенія хозяйственной заготовки было достигнуто полного сбыта назначеннаго къ отпуску лѣса, такъ какъ при продажѣ на корнѣ не находилось покупателей на все лѣсосѣчки по установленной таксѣ. Эта цѣль была достигнута съ успѣхомъ, потому что удалось не только сбыть все заготовленные матеріалы, но и получить при этомъ еще 20% прибыли сверхъ назначенной таксы.

Кромѣ этихъ двухъ опытовъ на томъ же съѣздѣ сообщались еще и другіе факты, доказывающіе, что въ нѣкоторыхъ случаяхъ хозяйственная заготовка лѣса является настоятельно необходимою и безусловно доходною. Такое же положеніе, въ какомъ находилась ранѣе продажа въ Бузулукскомъ бору, то есть изъ года въ годъ однимъ и тѣмъ же лѣсопромышлен-

никакъ, въ частновладѣльческихъ дачахъ встрѣчается на каждомъ шагѣ. Кто хорошо знакомъ съ частными лѣсами, тотъ, навѣрное, не рѣдко натыкался на такія названія, какъ „Марахановская порубь“, „Плотицкая вырубка“, „Максимовская сѣча“, „Бобровскія лѣнты“ и т. п.—названія, ясно свидѣтельствующія о томъ, что всѣ эти господа тамъ долго хозяйничали, а гдѣ еще сохранился лѣсъ, то и продолжаютъ хозяйничать до настоящаго времени по своему усмотрѣнію, ведя рубку такъ, какъ имъ желательно, наживая капиталы и оставляя въ пользу лѣсовладѣльца лишь меньшую часть дохода. При такихъ условіяхъ, конечно, нечего и думать о веденіи рациональнаго хозяйства съ примѣненіемъ, на примѣръ, постепенныхъ рубокъ, закладки узкихъ разбросанныхъ лѣсосѣкъ, правильной выборочной рубки и т. п. Лѣсопромышленнику удобнѣе и выгоднѣе рубить сплошь въ одномъ мѣстѣ или взять выборочно наилучшіе экземпляры, и онъ тогда даже противъ воли лѣсовладѣльца заставитъ послѣдняго склониться на это.

Но какъ же избавиться отъ подобныхъ нежелательныхъ явленій, тормозящихъ развитіе правильнаго лѣсного хозяйства? Часто единственнымъ исходомъ, какъ и въ вышеуказанныхъ примѣрахъ, является хозяйственная заготовка лѣса, а для веденія ея лѣсовладѣльцу необходимо имѣть оборотный капиталъ.

Представимъ себѣ разумнаго лѣсовладѣльца, который захотѣлъ бы у себя прекратить сводку лѣса и завести правильное лѣсное хозяйство. Такое измѣненіе въ хозяйствѣ повлекло бы за собою и измѣненіе въ способѣ эксплуатаціи лѣса, переходомъ отъ произвольной рубки къ опредѣленнымъ болѣе или менѣе строгимъ порядкамъ, весьма нежелательнымъ для лѣсопромышленниковъ. Если покупателей достаточно и конкуренція между ними велика, то лѣсовладѣлецъ можетъ надѣяться на продажу лѣса по нормальнымъ цѣнамъ и при новыхъ условіяхъ эксплуатаціи его. Но что же онъ долженъ дѣлать, если этого условія нѣтъ? Или отказаться отъ своей мысли о правильномъ хозяйствѣ или продать лѣсъ за полцѣны. Вотъ въ подобныхъ-то, весьма не малочисленныхъ случаяхъ, какъ и при всякихъ новыхъ дѣлахъ и начинаніяхъ въ лѣсу, часто единственнымъ наиболѣе благопріятнымъ исходомъ можетъ быть хозяйственная заготовка лѣса.

При продажѣ лѣса на корнѣ деньги за него могутъ быть получены сейчасъ же, а при веденіи хозяйственной заготовки не только отсрочивается полученіе ихъ до продажи заготовленныхъ матеріаловъ, но еще требуется оборотный капиталъ на заготовку и доставку лѣса. Величина этого капитала и продолжительность оборота его зависятъ отъ условій операціи, и нерѣдко оборотный капиталъ въ нѣсколько разъ превышаетъ самую стоимость лѣса на корнѣ. Если для лѣсовладѣльца затруднительно сдѣлать отсрочку въ полученіи денегъ за лѣсъ, то тѣмъ болѣе затруднительно вложить оборотный капиталъ на разработку лѣса, и думается, что въ этомъ отношеніи давно слѣдуетъ придти къ нему на помощь.

Никакая собственность не подвержена такимъ огра-

женіямъ въ правѣ пользованія, какъ лѣсъ, и въ то же время никакой собственникъ или промышленникъ не пользуется такимъ нерасположеніемъ, какъ лѣсовладѣлецъ. На томъ же самарскомъ съѣздѣ высказывались совершенно справедливыя мысли, что лѣсовладѣніе является какимъ-то пасынкомъ, что правительство вездѣ оказываетъ помощь и даетъ кредитъ, только не для лѣсного хозяйства.

Законъ можетъ запретить обращеніе лѣсной почвы въ другой видъ угодій, слѣдовательно, заставить иногда вести менѣе выгодное лѣсное хозяйство. Законъ можетъ признать данный лѣсъ защитнымъ, сильно ограничить пользованіе имъ, черезъ что, конечно, значительно уменьшится и доходность. Лѣсовладѣльцы не имѣютъ права въ количествѣ и способахъ рубки лѣса выходить изъ нормъ установленнаго закономъ упрощеннаго плана хозяйства. Хотя требованія этого плана немудры и невелики, тѣмъ не менѣе они ограничиваютъ лѣсовладѣльца въ ущербъ его настоящимъ интересамъ. Если такія требованія и ограниченія предъявляются лѣсовладѣнію государствомъ, то послѣднее обязано оказать и содѣйствіе ему путемъ снабженія лѣсовладѣльцевъ кредитомъ подъ заготовленные матеріалы, чтобы введеніемъ хозяйственной заготовки освободить ихъ отъ неблагопріятныхъ условій лѣсного промысла, увеличить доходность лѣсовъ и дать этимъ возможность наиболѣе рационально выполнять предъявленное закономъ веденіе правильнаго лѣсного хозяйства. Для развитія отечественной промышленности оказываются возможныя содѣйствія установленіемъ ввозныхъ пошлинъ, нормировкою цѣнъ или снабженіемъ, на примѣръ, горнопромышленниковъ ссудами подъ заготовленные металлы. Почему же не могутъ быть снабжены также и лѣсовладѣльцы ссудами подъ заготовленные лѣсные матеріалы? Думается, что они на это имѣютъ еще большее право, чѣмъ горнопромышленность, потому что послѣдняя не ограничена такъ въ своемъ пользованіи, какъ лѣсовладѣніе. Если еще было неудивительно отношеніе къ нему, какъ къ пасынку, въ прежнее время, когда лѣсу придавали мало значенія и всякій стремился сводить его, то въ настоящее время, когда за нимъ признается общегосударственное значеніе, когда уничтоженіе лѣса уже чувствительно сказалось во многихъ мѣстахъ,—такое отношеніе къ лѣсному хозяйству болѣе чѣмъ странно и отказъ въ поддержкѣ его путемъ снабженія лѣсовладѣльцевъ необходимымъ кредитомъ, когда это оказывается другимъ, врядъ ли можно назвать справедливымъ.

П. Мошковъ.

Нижній Новгородъ,
ноября 23 дня 1901 г.

Продажа лѣса съ торговъ въ частно-владѣльческой дачѣ.

Опытъ такой продажи сдѣланъ въ октябрѣ текущаго года въ лѣсной дачѣ Ямань, Липецкаго уѣзда, общемою площадью 400 съ лишнимъ десятинъ. Владѣльцемъ дачи предпринять этотъ опытъ, какъ кажется, въ виду слѣдующихъ обстоятельствъ и соображеній. Года три

тому назадъ было возбуждено въ подлежащихъ учрежденіяхъ ходатайство объ обмѣнѣ лѣсной дачи Ямань, лежащей бокъ-о-бокъ съ казенною Двурѣченскою дачею, на казенную безлѣсную землю гдѣ-либо на окраинѣ Россіи. Побудительною причиною возбужденія такого ходатайства была молодость насажденій, составляющихъ лѣсъ (45—50 лѣтъ), и казавшаяся невозможность извлекать теперь же доходъ изъ лѣсной дачи. Сначала дѣло это немножко затянулось, потомъ была сдѣлана таксація и оцѣнка лѣса подлежащими чинами и выяснилось, что всѣ 405 десятинъ Ямани стоятъ 154.000 рубл.; послѣ этого дѣло затянулось на значительно большій срокъ и когда оно получило вновь движеніе, то оказалось, что весь лѣсъ стоитъ только 116 тысячъ рублей, хотя изъ него не было взято древесной массы и на 500 рублей; наконецъ, въ текущемъ году было получено увѣдомленіе о томъ, что, при желаніи владѣльца получить удовлетвореніе вышеупомянутаго ходатайства, лѣсъ Ямань можетъ быть принятъ въ цѣнѣ ровно 100.000 рублей. Такое систематическое пониженіе оцѣнки лѣса, при систематическомъ же—это необходимо здѣсь добавить—повышеніи цѣнъ на лѣсные матеріалы въ ближайшей казенной дачѣ и вообще въ данной мѣстности, и вызвало рѣшимость поискать средствъ къ наиболее вѣрному опредѣленію стоимости дачи Ямань. Какъ же это сдѣлать? Да проще всего—выставить товаръ на рынкѣ, сдѣлать запросъ и выслушать предложенія. При этомъ чѣмъ больше гласности и простоты будетъ въ этой операціи, тѣмъ яснѣе будетъ результатъ, убѣдительнѣе выводы и проще расчеты на тотъ случай, если бы, послѣ наступившей нынѣ снова паузы, пришлось продолжить или когда-либо закончить вопросъ объ обмѣнѣ лѣса на землю.

Такъ или иначе, но рѣшено было предъявить къ торгамъ большую часть очередной лѣсосѣвки, а именно 3,1 десятины, въ чисто сосновомъ насажденіи, и, въ виду ожидаемой покупки лѣса мѣстными крестьянами, лѣсосѣвка была раздѣлена на 6 мелкихъ дѣлянокъ.

Перечетъ и оцѣнка на дѣлянкахъ лѣса, приблизительно по таксамъ ближайшаго казеннаго лѣса, дали слѣдующіе результаты *).

Дѣлянка № 1-й, площадью 1820 квадр. сажень:

Деревья діам. 2 верш.	187 шт.	на сумму	24 р.	31 к.
" " 3 "	209 "	" "	62 "	70 "
" " 4 "	237 "	" "	182 "	49 "
" " 5 "	122 "	" "	175 "	68 "
" " 6 "	35 "	" "	78 "	75 "
" " 7 "	13 "	" "	40 "	69 "

Всего . . . 803 шт. на сумму 564 р. 62 к.

Дѣлянка № 2, площадью 1320 кв. сажень:

Деревья діам. 2 верш.	154 шт.	на сумму	20 р.	2 к.
" " 3 "	203 "	" "	60 "	90 "
" " 4 "	213 "	" "	185 "	1 "
" " 5 "	126 "	" "	181 "	44 "
" " 6 "	43 "	" "	106 "	75 "
" " 7 "	11 "	" "	34 "	43 "
" " 8 "	1 "	" "	4 "	35 "

Всего . . . 751 шт. на сумму 592 р. 90 к.

*) Дѣлянки №№ 3 и 4 хотя и были оцѣнены, но къ торгамъ не предъявлялись, почему и свѣдѣнія о нихъ здѣсь не сообщаются.

Дѣлянка № 5, площадью 1200 кв. сажень:

Деревья діам. 2 верш.	94 шт.	на сумму	12 р.	22 к.
" " 3 "	138 "	" "	41 "	40 "
" " 4 "	166 "	" "	127 "	82 "
" " 5 "	96 "	" "	138 "	24 "
" " 6 "	58 "	" "	130 "	50 "
" " 7 "	3 "	" "	9 "	39 "

Всего . . . 555 шт. на сумму 459 р. 57 к.

Дѣлянка № 6, площадью 1200 кв. саж.:

Деревья діам. 2 верш.	143 шт.	на сумму	18 р.	59 к.
" " 3 "	141 "	" "	42 "	30 "
" " 4 "	144 "	" "	110 "	88 "
" " 5 "	104 "	" "	149 "	76 "
" " 6 "	63 "	" "	81 "	75 "
" " 7 "	23 "	" "	71 "	99 "

Всего . . . 618 шт. на сумму 475 р. 27 к.

Дѣлянка № 7, площадью 1200 квадр. сажень:

Деревья діам. 2 верш.	120 шт.	на сумму	15 р.	60 к.
" " 3 "	200 "	" "	60 "	— "
" " 4 "	210 "	" "	161 "	70 "
" " 5 "	138 "	" "	198 "	72 "
" " 6 "	61 "	" "	137 "	25 "
" " 7 "	5 "	" "	15 "	65 "

Всего . . . 734 шт. на сумму 588 р. 92 к.

Дѣлянка № 8, площадью 1200 кв. сажень.

Деревья діам. 2 верш.	85 шт.	на сумму	11 р.	5 к.
" " 3 "	121 "	" "	36 "	30 "
" " 4 "	138 "	" "	106 "	26 "
" " 5 "	113 "	" "	164 "	16 "
" " 6 "	36 "	" "	81 "	— "
" " 7 "	3 "	" "	9 "	39 "

Всего . . . 496 шт. на сумму 408 р. 16 к.

Изъ предыдущаго видно, что такса была принята для деревьевъ 2 вершковыхъ—13 коп., 3 верш.—30 коп., 4 верш.—77 к., 5 верш.—1 руб. 44 коп., 6 верш.—2 р. 25 к., 7 верш.—3 р. 13 к. и 8 вершковыхъ—4 р. 35 к.

За двѣ недѣли до торговъ, о производствѣ ихъ было объявлено (словесно) въ сосѣднихъ селеніяхъ съ предложеніемъ желающимъ торговаться осмотрѣть дѣлянки на мѣстѣ.

15-го октября—день торговъ—къ сторожкѣ, гдѣ жилъ завѣдывающій лѣсомъ приказчикъ, собралось до 50 человекъ крестьянъ,—все больше жители одного и того же села, такъ какъ оказалось, что въ этотъ же день назначены торги на мелкій крестьянскій и сукостойный лѣсъ въ казенномъ сосѣднемъ лѣсничествѣ и значительное число лѣсопромышленниковъ-крестьянъ отправились туда. Нечего было дѣлать: пришлось довольствоваться наличнымъ числомъ конкурентовъ.

Часамъ къ 11-ти, когда выяснилось, что въ числѣ собравшихся у сторожки находились всѣ тѣ, кто пріѣзжалъ для осмотра дѣлянокъ, вынесли на дворъ столъ и стулья и приступили къ торгамъ. Приказчикъ занялъ мѣсто предсѣдателя, мы съ товарищемъ по обѣ стороны отъ предсѣдателя; стали подходить къ столу мужики, сначала какъ-то сдержанно, нерѣшительно, съ недовѣріемъ, какъ будто опасаясь какой ловушки или злой шутки со стороны приказчика и нашей. Но когда раздалось приглашеніе „желающіе торговаться на лѣсъ пусть вносятъ залого“, лица всѣхъ

немедленно приняла обычное добродушное выражение, у многих отвернулись правые полы полушубковъ и зазвенѣлъ металл, — очевидно, всякое сомнѣніе исчезло съ напоминаніемъ о деньгахъ. Вместе съ тѣмъ обнаружилось, что изъ числа 50-ти присутствующихъ торговаться желаютъ только 6 человекъ — выборные или довѣренные этихъ 50-ти. Какъ послѣ обнаружилось, крестьяне села Двурѣчекъ, издавна занимающіеся лѣснымъ промысломъ, вслѣдъ за полученіемъ объявленія о продажѣ лѣса въ Яманѣ разбились на партіи, человекъ по 8—10, осмотрѣли и расцѣнили по своему дѣлянки и даже распредѣлили ихъ между собою, установивъ, что тѣ, кому достанутся лучшія дѣлянки, обязаны будутъ внести въ общую кассу известную дополнительную до условленной ими заранѣе сумму, которая потомъ и должна быть раздѣлена между всѣми участвовавшими въ покупкѣ лѣса.

Выходило, слѣдовательно, такъ, что торги были какъ бы сорваны. Тѣмъ не менѣе соревнованіе было устроено и хотя наддачи были ничтожныя, всѣ дѣлянки были распроданы въ теченіе 5 минутъ почти безъ всякихъ инцидентовъ, если не считать двухъ маленькихъ казусовъ. Одинъ — по поводу величины наддачъ: съ перваго же слова обнаружилось, что есть желающіе вести дѣло изморомъ, набавляя по 3—5 коп.; противъ этого вооружилось большинство присутствующихъ: а вѣдь этакъ дѣло затянется до ночи — къ вечернимъ шамъ не попадешь! Потребовали, чтобы надбавка была не меньше рубля и прежде всего настояли на томъ, чтобы оцѣнки всѣхъ дѣлянокъ были округлены до рублей. Второй инцидентъ былъ такой: на одну изъ дѣлянокъ сталъ торговаться, въ числѣ другихъ, человекъ не внесшій задатка; этого сначала не замѣтили, и дядя въ 3—4 слова оставилъ позади себя всѣхъ конкурентовъ; тутъ кто-то сообщилъ, что у покупателя нѣтъ залога; стали требовать, чтобы онъ внесъ какую-нибудь сумму: онъ бросился по всѣмъ карманамъ, за пазуху и за онучи, но ничего не могъ найти, послѣ чего, при общемъ смѣхѣ, немедленно ступешевался, — на эту дѣлянку стали торговаться вновь и дали цѣну повидимому такую, какая была между торгующими установлена раньше. Въ результатъ же получилось слѣдующее:

	№ 1	№ 2	№ 5	№ 6	№ 7	№ 8	всего.
Оцѣнка . . .	564	593	460	476	589	408	3090
Продажа . . .	568	596	463	480	597	412	3116

По окончаніи торговъ было объявлено, что желающіе приступить къ рубкѣ и разработкѣ купленнаго лѣса должны уплатить теперь же 20% отъ покупной цѣны дѣлянки, считая въ той суммѣ и залогъ, внесенный при торгахъ. Съ уплатою этой суммы покупатели могли также немедленно убрать лѣсную подстилку на дѣлянкахъ, чѣмъ, къ слову сказать, они очень дорожили: приближалось холодное и мочливое время, и нужно было запасаться этимъ дешевымъ топливомъ поскорѣе, иначе могло быть упущено время.

Что касается остальной суммы за дѣлянки, то она должна быть внесена передъ началомъ вывозки лѣса, безъ чего послѣдняя и не будетъ разрѣшена; вся же

операція должна быть окончена къ 1 мая будущаго года, при чемъ не вывезенные съ дѣлянокъ матеріалы будутъ считаться съ 1-го мая собственностью владѣльца. Отсрочка на 1—2 недѣли можетъ быть дана по усмотрѣнію завѣдывающаго лѣсомъ приказчика.

Всѣ эти условія сообщались покупателямъ словесно и одновременно — передъ торгами, во время осмотра дѣлянокъ, при производствѣ торговъ, при полученіи денегъ и выдачѣ росписокъ. Росписка приказчика на бланкѣ экономіи — единственный письменный документъ во всемъ этомъ, правда, не сложномъ дѣлѣ.

Требуемые 20% и даже большія суммы были внесены немедленно, но что удивительно было, такъ это то, что изъ шести купленныхъ дѣлянокъ пять было выкуплено вполне, спустя лишь нѣсколько дней послѣ торговъ, безъ всякаго вишняго побужденія и задолго до начала рубки дѣлянокъ; рубку предполагаютъ начать съ установленіемъ саннаго пути, слѣдовательно не раньше декабря. По мѣрѣ вырубки, лѣсъ станутъ увозить мельчайшими партіями на базары въ ближнія и дальнія селенія, особенно степныя, къ востоку отъ ст. Грязи, гдѣ недостатокъ лѣса и распространяющаяся нынѣ культура табака обуславливаютъ превосходныя цѣны на жердновой лѣсъ, котораго много имѣется въ дачѣ Яманѣ.

Кому и сколько пришлось внести въ общую кассу за купленную дѣлянку, это конечно осталось секретомъ; но упорно держится слухъ, что за дѣлянку № 7 предположено было заплатить на торгахъ, въ случаѣ надобности, на 150 р. больше противъ данныхъ 597 рублей, и что полтора ста рублей дѣйствительно внесены покупателями согласно условію.

Было ли это дѣйствительно или нѣтъ, другими словами, могъ ли быть проданъ лѣсъ по еще болѣе дорогой цѣнѣ, или нѣтъ, это по существу дѣла мало интересно. Для владѣльца достаточно было убѣдиться покаместъ лишь въ томъ, что его лѣсъ уже имѣетъ потребительную стоимость, что эта стоимость равняется стоимости казеннаго лѣса равныхъ размѣровъ, несмотря на то, что яманскій лѣсъ еще совсѣмъ молодой. Полученный денежный результатъ торговъ позволяетъ опредѣлить безъ всякихъ натяжекъ величину дохода, ожидаемаго отъ лѣса въ возрастѣ общепринятаго у частныхъ владѣльцевъ 60-тилѣтняго оборота рубки. Въ самомъ дѣлѣ, допуская приростъ за десятилѣтіе въ 1 вершокъ по диаметру на высотѣ груди и предполагая, что цѣны останутся въ теченіе предстоящихъ лѣтъ безъ измѣненія — а это уже minimum допущенія — можно легко вычислить, что къ тому времени десятина сосноваго лѣса, подобнаго тому, какой нынѣ произрастаетъ на дѣлянкѣ № 7, будетъ стоить свыше 2000 рублей.

Вообще же это маленькое событіе въ яманскомъ лѣсу позволило сдѣлать многоразличные выводы, относящіеся какъ до предположеннаго обмѣна, такъ и до хозяйства въ дачѣ на случай, если бы обмѣнъ не состоялся. Такъ, на примѣръ, стало ясно, до какой степени просто можно расторгиваться лѣсомъ при продажѣ его съ торговъ въ руки тѣхъ, кто непосредственно прилагаетъ свои силы къ раздѣлкѣ лѣса и размѣщенію его непо-

средственно среди потребителей. „Везъ хлѣба никто не обѣдаетъ“, говорятъ у насъ, когда хотятъ иллюстрировать необходимость полученія барыша отъ предприятия; но мужицкій хлѣбъ такой скромный! Никто такъ хорошо не заплатитъ за лѣсъ, какъ крестьянинъ, желаніе котораго нерѣдко сводится лишь къ тому, чтобы зиму прокормиться съ лошадьми у какого-нибудь дѣла.

Поэтому и въ будущемъ можно ожидать, что покупатели, подобные вышесказаннымъ, всегда будутъ и всегда заплатятъ, какъ говорятъ здѣсь, *всѣ* деньги за лѣсъ. Продавая такимъ способомъ лѣсъ, не нужно имѣть ни оборотныхъ средствъ, для раздѣлки лѣсосѣкъ въ товаръ, ни опытныхъ въ лѣсной промышленности приказчиковъ, ни комиссіонеровъ для помѣщенія лѣсныхъ матеріаловъ, — только и нужно, что имѣть человека, который во-время позаботился бы о возобновленіи вырубленныхъ мѣстъ. Это дѣйствительно нужно, потому что послѣ заготовщика-крестьянина лѣсосѣка остается въ столь чистомъ видѣ, какъ будто метлой выведено. Въ дачѣ Яманъ въ настоящее время служитъ приказчикъ, долгое время занимавшійся бакшами, и онъ находитъ, что по состоянію почвы вырубленные пространства являются очень пригодными для разведенія огурцовъ и арбузовъ и что одновременный уходъ за послѣдними и за посаженными среди нихъ сосенками и березками будетъ вполне возможенъ, такъ что возобновленіе лѣса на вырубкахъ будетъ не расходною, а приходною статейкою въ яманскомъ лѣсу. Объ этомъ интересномъ опытѣ посадки лѣса съ бакшей, если онъ состоится, постараюсь сообщить своевременно на страницахъ „Лѣсопромышленнаго Вѣстника“.

Буимень.

25-го ноября 1901 г.

Лѣсоторговый отдѣлъ.

Вывозная лѣсная торговля Финляндіи за 9 мѣсяцевъ 1901 г.

Движеніе вывоза лѣсныхъ товаровъ изъ Финляндіи за девять мѣсяцевъ (январь—сентябрь) текущаго года, въ сравненіи съ тѣмъ же періодомъ двухъ предшествовавшихъ лѣтъ, опредѣляется слѣдующими данными:

	Кубометровъ		
	1901 г.	1900 г.	1899 г.
Пиленый лѣсъ сосн. и еловый не короче 2 метровъ:			
Планки	263.848	256.937	282.500
Баттенсы	532.255	581.507	676.823
Доски	779.041	751.676	724.374
Круглый лѣсъ сосн. и еловый не короче 2 метровъ	174.157	201.618	179.563
Рудничныя подпорки	985.773	752.287	653.071
Дрова	763.606	794.458	633.226
Древесная и бумажная масса, тонны	38.222	38.099	30.179
Деготь, тектолитры	52.955	58.962	69.045

Въ текущемъ вывозѣ лѣсныхъ товаровъ, за исключеніемъ рудничныхъ подпорокъ, замѣчается сокращеніе по сравненію съ 1900 годомъ; въ частности отпускъ пиленнаго лѣса, составляющій за 9 мѣсяцевъ въ общемъ 1.575.144 куб. метра, сократился противъ прошлогодняго на 24.976 куб. метровъ.

Нижній-Новгородъ.

По примѣру прошлыхъ лѣтъ открылся Сафроновскій базаръ, на который преимущественно привозятъ разные лѣсные издѣлія изъ подгородней слободы Печоры. Цѣны на разные товары, по словамъ торговцевъ, остаются прошлогоднія; сани ломовыя безъ розвальней отъ 4 р. до 5 руб., сани съ розвальнями отъ 5 р. 50 к. до 6 руб., сани дорожныя, обитыя желѣзомъ не крашенныя 10 руб., крашенныя 12 руб., сани легковыя съ корзиной 20 руб., сани легковыя городскія безъ подрѣзовъ 23 руб. и 25 руб.; оглобли для ломовыхъ станковъ зимнія 25 к., лѣтнія 30 к. за пару; могильныя кресты, смотря по величинѣ и ихъ отдѣлкѣ, дубовыя отъ 3 р. до 8 руб., сосновые крашеные отъ 1 р. до 5 р. 50 к. за штуку; кадки сосновыя, красныя 4-хъ ведерныя 50 коп., 5-тиведерныя 60 коп., 7-миведерныя 75 к., 8-миведерныя 85 к., 10-тиведерныя 1 руб. за штуку; кадки дубовыя 3-хведерныя 75 к., 5-тиведерныя 1 руб., 6-тиведерныя 1 р. 10 к., 7-миведерныя 1 р. 20 к., 10-тиведерныя 1 р. 50 к. за штуку. Бочки дубовыя одноведерныя 30 к., 2-хведерныя 55 к., 3-хведерныя 75 к., 4-хведерныя 1 руб., 5-тиведерныя 1 р. 25 к., 6-тиведерныя 1 р. 40 к., 7-миведерныя 1 р. 70 к., 8-миведерныя 2 р. 15 к., 10-тиведерныя 2 р. 50 к., 2 р. 70 к. за боченокъ; кружки для кадокъ сосновыя отъ 8 к. до 15 к. за штуку; краны деревянные для бочекъ 2 к. за штуку; колоды для корма скотины 2-хъ арш. 60 к., 2¹/₄ арш. 80 к., 2¹/₂ арш. 1 р. 20 к., 3-харш. 1 р. 50 к., 4-харш. 1 р. 75 к. за штуку; корыта осиновыя отъ 40 к. до 1 р. 50 к.; корыта кухонныя отъ 10 к. до 20 к. за штуку; доски для тѣста 15 к. — 20 к. за штуку; ведра деревянные 1 р. 20 к. за десятокъ; коромысла безъ оковки 10 к. и съ оковкою 15 к. за штуку; шайки банныя 80 к. за десятокъ; ушаты сосновыя отъ 35 к. до 40 к. за штуку; цвѣточныя дубовыя кадки отъ 20 к. до 1 руб., смотря по величинѣ и работѣ. Стулья тальниковыя чувашской работы 4 руб. за дюжину, при чемъ выработка такихъ стульевъ въ мѣстности близъ Чебоксаръ производится довольно порядочная, и распространенная по всему Поволжью, между прочимъ, стулья эти своей работой похожи нѣсколько на гнутую вѣнскую мебель, только разница въ томъ, что стулья чебоксарской чувашской работы сбиты всѣ гвоздями и сдѣланы изъ тонкихъ прутьевъ. Спросъ на такіе стулья довольно хорошій, вследствие того, что они продаются по цѣнѣ сходной для средняго класса публики. Стулья простые сосновыя, крашеные 3 рубля за дюжину; табуреты сосновыя, крашеные 20 коп. за штуку; стулья березовыя, столярной работы, полированные 11 руб. за дюжину. Столы сосновыя со шкапами 2 руб., безъ шкафа, крашеные отъ 75 коп. до 1 руб. 30 коп. за штуку; горки простые крашенныя безъ стеколъ 4 руб., полированныя съ отдѣлкой и со стеклами 9 руб. 50 к. — 10 руб. за штуку; круглыя угловыя столики простой работы 25 к. — 30 к. за штуку; балясины точеныя отъ 30 к. до 45 к. за десятокъ; песты короткіе отъ 40 к. до 60 к., длинныя отъ 75 к. до 1 р. 20 к. за десятокъ; лопаты

деревянная отъ 1 р. до 1 р. 50 к. за десятокъ; лопаты дѣтскія 5—6 коп. за штуку. Цвѣточныя корзины отъ 50 к. до 1 р. 25 к. за штуку; дѣтскіе стулья плетеные 75 к. за штуку; каталки (кресла) дѣтскія точенныя 20 коп. за штуку; корзины дорожныя саквояжами (коричневая) отъ 60 к. до 3 р. за штуку; корзины простыя 2-хручныя отъ 15 к. до 20 коп., одноручныя 8 коп. за штуку, корзины 4-хугольныя для вывоза снѣга отъ 35 к. до 60 к. за штуку; дуги отъ 60 к. до 1 руб. за штуку; салазки дѣтскія 20 к., салазки съ корзиной 50 коп., салазки обитыя лубкомъ отъ 50 к. до 60 коп., дровешки простыя отъ 25 к. до 70 к. за штуку. Совки отъ 5 к. до 15 к. за штуку; ложки простыя осиновыя 75 к. сотня, ложки кленовыя 40 к. десятокъ, пальцы для люльки отъ 25 к. до 35 коп., пальцы для дамской работы отъ 35 к. до 50 коп. за штуку, щетки мочальныя отъ 6 до 8 к. штука; кровати деревянныя продаютъ отъ 1 р. 50 к. до 2 руб. 25 к. за штуку.

Столярнымъ лѣсомъ торгуютъ на мѣстномъ рынкѣ, по слѣдующимъ цѣнамъ: кипарисъ по 2 руб. за пудъ, пальма 1 руб. за пудъ, бѣлый букъ 1 руб. 20 коп. за пудъ, грушевое дерево 1 р. 20 к. за пудъ. Требованіе на этотъ лѣсной матеріалъ на мѣстномъ рынкѣ самое ограниченное и при томъ преимущественно во время нижегородской ярмарки для отправки за границу.

Спросъ на дубовую клепку въ настоящее время умеренный, продаютъ ее отъ 25 руб. до 40 руб. за 1000 штукъ.

Подвозъ русскаго неочищеннаго скипидара изъ вятскаго и ветлужскаго края усиливается еженедѣльно, подвозъ скипидара опредѣляется отъ 5 до 8 вагоновъ; но этотъ скипидаръ въ настоящее время преимущественно складывается на склады, и остается на храненіи до лѣта, когда и отправляется, главнымъ образомъ, въ Москву и частію въ другіе города. Торгуютъ русскимъ скипидаромъ по 1 р. 90 к. за пудъ.

И. Доб—тинъ.

30-го ноября.

Кронштадтъ. Съ открытія навигаціи по 20 ноября вывозъ лѣсныхъ товаровъ изъ кронштадтскаго порта выражается по главнымъ статьямъ слѣдующими данными: 1.554.248 дюжинъ досокъ, баттенсовъ и бордосовъ, 6.458 кубиковъ дровъ-обрѣзковъ, 395.239 еловыхъ жердей, 1.100.752 круглыхъ чураковъ, 552.053 рудничныхъ стоекъ, 1.166.901 мягкихъ кражей для бумажной массы, 273.119 сосновыхъ плашекъ, 83.822 длинныхъ бревна и 1.007.499 куб. футовъ осины. Нынѣшняя навигація по количеству вывезенныхъ за границу лѣсныхъ товаровъ должна быть отнесена къ самымъ удачнымъ, особенно по отношенію къ доскамъ, такъ какъ размѣръ экспорта этого товара далеко оставилъ за собою всѣ предыдущіе годы, превысивъ самый выдающийся изъ нихъ (1898 г.) почти на 120 тыс. дюжинъ. Тѣмъ не менѣе экспортеры не могутъ похвалиться хорошимъ результатомъ нынѣшняго операціоннаго года, ибо цѣны на доски и весной, и лѣтомъ стояли далеко не на желательномъ уровнѣ. Улучшеніе

замѣчалось только къ осени и сравнительно на не- большія партіи товара. Во всякомъ случаѣ опасеніи экспортеровъ касательно залежей товара миновали и на биржѣ количество зимующихъ досокъ не выходитъ изъ обычной нормы, установившейся за 6—7 послѣднихъ лѣтъ, т. е. отъ 130 тыс. до 200 тыс. дюжинъ. Лѣсная биржа распустила уже штаты лѣтнихъ рабочихъ и служащихъ; наступило полное зимнее бездѣйствіе.

Варшава, 25 ноября. Нѣтъ надежды на улучшеніе цѣнъ на лѣсъ, такъ какъ запасы его обильны, а спросъ ничтожный. Одна только круглая ольха стоитъ на прежнемъ уровнѣ. Поставки сосновыхъ шпаль для вудъ-нѣмецкихъ жел. дорогъ въ будущемъ году почти покрыты. Въ Данцигѣ имѣются громадныя запасы лѣса, такъ какъ большая часть балокъ и мауэрлатовъ изъ Россіи не продана. Изъ годового отчета о доставкѣ лѣсныхъ матеріаловъ въ Торнъ и Данцигъ за текущій годъ видно, что строевого лѣса доставлено около 550 тыс. штукъ, т. е. почти на 150 тыс. штукъ менѣе, чѣмъ въ прошломъ году; бревенъ, мауэрлатовъ и тимбровъ болѣе 700 тыс. штукъ, — на 150 тыс. штукъ менѣе прошлаго года; слиперовъ 650 тыс. штукъ, т. е. на 250 тыс. шт. болѣе прошлаго года; сосновыхъ шпаль болѣе 1 милл. штукъ, т. е. на 100 тыс. штукъ болѣе прошлаго года. Бревенъ пихтовыхъ и мауэрлатовъ 120 тыс. штукъ — на 30 тыс. штукъ болѣе прошлаго года; круглой ольхи 162 тыс. штукъ, т. е. на 45 тыс. штукъ болѣе; круглаго ясеня 5.500 штукъ, — на 2.200 болѣе; дубовыхъ круглыхъ шпаль 85 тыс., — на 25 тыс. болѣе; дубовыхъ плансоновъ около 20 тыс. штукъ, — около 2 т. болѣе; дубовыхъ шпаль 265 тыс. шт., — почти столько же, сколько и въ 1900 году; шпаль для конокъ 47 т. штукъ, — на 5 тыс. болѣе; дубовой клепки 25 т., — на 15 тыс. менѣе; дубовыхъ спиць 125 тыс., — на 3 тыс. болѣе прошлаго года. Отъ прошлаго года на зиму текущаго года осталось почти 85 т. шт. строевого лѣса, около 8 тыс. шт. круглаго дубоваго лѣса. На водѣ на предстоящій годъ осталось приблизительно 100 тыс. шт. строевого лѣса. Недавно продано въ Берлинъ 1.700 дубовыхъ шпаль по 3 марки 10 пф. за штуку, франко Данцигъ; 13 тыс. дубовыхъ шпаль по 3 м. 10 цф. за штуку, франко Данцигъ; шпалы же стрѣлочныя, будутъ найдутся, по 45 пф. куб. футъ; продано 5 тыс. сосновыхъ шпаль по 74 к. за штуку, франко привисл. ж. д. Куплено: 20 тыс. штукъ ольхи отъ 30 фут. и больше по 12 к. за куб. футъ въ лѣсу, 250 тыс. куб. футовъ ольхового лѣса по 75 пф. за куб. футъ, франко Солецъ; 10 тыс. ольхового лѣса по 75 пф. за куб. футъ, франко Солецъ, 20 т. сосновыхъ ширококолейныхъ шпаль по 71 к. за шт.; франко привисл. жел. дорога. Продано: для юго-вост. жел. дорогъ 5—6 т. штукъ стропилъ и мауэрлатовъ 5" и 6" по 25 к. за англ. куб. футъ, франко станція; 1 тыс. куб. саж. русской пихты по 14 р. за саж., франко Вильна; 30 вагоновъ досокъ 2"—1½" и 1" рейнской мѣры по 51 к. за 1 рейн. куб. футъ, франко Сосновицы. Хорошія дубовыя балки въ 2½" и 3" идутъ по 65 к. и доски въ 1½" по 55 к. за куб. футъ.

Астрахань, 16 ноября. — Вслѣдствіе небывалаго въ низовьяхъ Волги мелководія, сплавъ въ послѣднюю кампанію лѣсныхъ матеріаловъ, главнымъ образомъ бревенъ въ плотахъ, значительно задержался. Были приняты всевозможныя мѣры, чтобы успѣть пригнать бревна въ Астрахань, но это, въ концѣ концовъ, все-таки не удалось. Послѣдніе плоты буксировались отъ Царицына двумя пароходами, лишь бы успѣть доставить въ Астрахань. Въ нормальную навигацію сплавъ плотовъ отъ Царицына до Астрахани обходится около 15 коп. съ бревна, въ истекшую же, вслѣдствіе мелководья и значительныхъ перерасходовъ на буксировку пароходами, сплавъ обошелся около 1 руб. съ бревна, т. е. болѣе обыкновеннаго въ 7 разъ. Задержано въ пути около 80 тысячъ бревенъ, что дастъ переплату на фрахтъ выше 60.000 р. Нѣкоторые плоты все-таки не удалось проплавить и товаръ долженъ зимовать на разныхъ пристаняхъ по Волгѣ. Бревна отъ годового пребыванія въ водѣ много теряютъ въ качествѣ, а стало быть и обезцѣнятся. Въ виду этого астраханская фирма П. П. Вейнера признала выгоднымъ зазимовавшіе плоты въ Царицынѣ продать, хотя бы и съ уступкою, и 12 тысячъ сосновыхъ бревенъ, зазимовавшихъ въ Царицынѣ, проданы г. Вейнеромъ по 86 коп. за вершокъ толщины, считая въ вершинѣ отрѣза, причѣмъ бревна 13 арш. длины и въ сложности 7 верш. толщины. Партія эта куплена Лапшинымъ, съ платежомъ въ кредитъ. На астраханскомъ рынкѣ сосновыя бревна хотя и имѣются въ запасѣ, тѣмъ не мѣнѣе къ веснѣ можетъ быть въ нихъ недостатокъ; тогда придется нѣкоторымъ мѣстнымъ лѣсопилкамъ преждевременно приостановить дѣятельность. Пока на мѣстномъ рынкѣ ощущается недостатокъ въ березовомъ и сосновомъ углѣ; цѣны на него повышены и большіе кули теперь продаются съ пристаней по 1 р., а въ розничной продажѣ по 1 р. 30 к. куль. Нѣкоторые торговцы произвели уже закупки угля съ приѣмкою въ навигацію будущаго года. Партія въ 5 тысячъ большихъ кулей березоваго угля закуплена по 70 к. за куль, тоже 6 тыс. въ малыхъ $\frac{1}{2}$ -куляхъ сосноваго угля по 25 к. за кулекъ, — сдать въ маѣ и юніѣ мѣсяцахъ будущаго 1902 г. Тоже закуплены березовыя дрова 180 пятериковъ по 40 р. за пятерикъ, со сдачею въ Астрахани въ навигацію будущаго года, — размѣръ полънѣевъ 1 аршинъ, безъ кругляшей и сучковъ. Относительно березовыхъ дровъ, которыя въ истекшую навигацію значительно подешевѣли, можно сказать, что годомъ ранѣе они закупались по 46—50 р. за пятерикъ. Пониженіе цѣнъ вызвано значительными запасами этого матеріала въ Астрахани и пониженіемъ цѣнъ при закупкахъ его на мѣстахъ заготовокъ.

Царицынъ. Въ торговлѣ лѣсомъ испытывается затишье; изрѣдка лишь совершаются партіонныя сдѣлки. Въ половинѣ ноября огласилось двѣ такихъ сдѣлки съ будущимъ лѣсомъ: сдѣлано 15.000 шт. еловаго бревенника 13 арш. длины, въ сложности 7 верш. діам., съ доставкой въ Царицынѣ къ 1 августа 1902 г., при чемъ цѣна и условія въ секретѣ; сдѣлано 2.000 шт. еловаго бревенника тѣхъ же размѣровъ съ поставкою къ сен-

тябрю мѣсяцу 1902 г., цѣна и условія также въ секретѣ. По частнымъ свѣдѣніямъ, первая партія бревенника продана по 4 р. 90 к., вторая по 4 р. 80 к. за бревно. Обычная торговля лѣсными товарами съ мѣстныхъ пристаней идетъ безъ измѣненій — тихо. Требованіе иногороднихъ покупателей на все сорта лѣса поступаетъ весьма умеренное. Нѣкоторымъ вниманіемъ покупателей пользуются только теса мѣстной распиловки, круглые же тесанные товары имѣютъ весьма ограниченный сбытъ. При совершающихся продажахъ, размѣръ коихъ въ среднемъ колеблется около 30—40 вагоновъ въ день, цѣны на все сорта лѣсныхъ товаровъ и матеріаловъ остаются безъ измѣненій.

Камышинъ, Саратовской губ., 15 ноября. Съ лѣсными товарами замѣчается заминка; требованій очень мало. Отправки по желѣзной дорогѣ также замѣтно сократились. Жалуются на сокращеніе требованій, вслѣдствіе недорода хлѣбовъ въ мѣстномъ районѣ.

Евгачинское, Тобольской губ., 3 ноября. Мѣстное требованіе на лѣсные матеріалы слабо, вслѣдствіе неурожая въ сосѣднихъ округахъ Тобольской и Томской губ.; покупателей нѣтъ. Вывозятъ лѣсъ въ Акмолинскую обл. и г. Омскъ. Тесъ, плахи, кадушки, корыта и пр. везутъ пока на колесахъ. Ожидаютъ хорошаго требованія лѣса на михайловской ярмаркѣ въ Тюкалинскѣ, куда также отправлено нѣсколько транспортовъ. Цѣны на товары среднія; плахи 6—7 арш. и толщиной $1\frac{1}{8}$ верш. продаются по 3 р. 50 к. десятокъ; тесъ той же мѣры въ $\frac{1}{4}$ вершка толщ. по 11—12 руб. за сотню. (Тор.-Пр. Газ.).

Х р о н и к а.

Изъ залы земскаго собранія.

Конецъ сентября и начало октября были посвящены въ Черниговской губерніи на земскія собранія.

Очереднымъ кролевецкимъ земскимъ собраніемъ, между прочимъ, были разсмотрѣны вопросы объ укрѣпленіи песковъ и овраговъ. По первому вопросу постановлено: поручить уѣздной земской управѣ опредѣлить площади песковъ, подлежащихъ укрѣпленію, и просить губернскую земскую управу отпустить необходимую сумму для посадки на пескахъ шелюги. По второму вопросу рѣшено ознакомить населеніе показательными работами по укрѣпленію овраговъ, ассигновавъ на этотъ предметъ 300 рублей съ тѣмъ, чтобы управа вошла въ необходимыя сношенія о командированіи министерствомъ земледѣлія и государственныхъ имуществъ специалиста по укрѣпленію овраговъ и обратилась съ ходатайствомъ въ губернскую управу о возмѣщеніи земству произведенныхъ по укрѣпленію овраговъ расходовъ, прикомандировавъ къ специалисту по укрѣпленію овраговъ бывшаго на суджанскихъ курсахъ г. Устимца для испытанія, использовавъ для сего ассигнованную уже сумму 60 руб.; если г. Устимецъ по испытанію окажется пригоднымъ для дальнѣйшихъ работъ, то ассигновать въ распоряженіе управы 180 рублей на вознагражденіе г. Устимца.

Очереднымъ новгородсѣверскимъ земскимъ собраніемъ были рассмотрѣны вопросы о таксѣ для вознагражденія рабочихъ при тушеніи лѣсныхъ пожаровъ, при чемъ постановлено высказаться за увеличеніе платы весной: пѣшему съ 40 до 60 коп. и конному съ 90 к. до 1 руб. и за оставленіе платы въ остальное время года въ прежнемъ размѣрѣ. Кроме того былъ обсужденъ вопросъ объ открытіи школы по корзиночному дѣлу причемъ постановлено: ассигновать 100 руб. изъ остатковъ на приобрѣтеніе матеріала для насажденія корзиночной ивы. Затѣмъ былъ затронутъ также вопросъ объ укрѣпленіи и облѣсеніи сыпучихъ песковъ; по этому вопросу собраніе признало необходимымъ поручить управѣ съ весны будущаго года озаботиться устройствомъ древеснаго питомника, пространствомъ 120 кв. сажень, въ мѣстности, гдѣ это найдено будетъ управою нужнымъ, и открыть должность инструктора, который наблюдалъ бы за посадками; на расходы по этому предмету ассигновано 350 рублей изъ остатковъ.

Черниговское уѣздное земское собраніе согласилось съ докладомъ управы объ устройствѣ въ селѣ Пакули учебной мастерской для плетенія корзинокъ въ старомъ школьномъ зданіи временно, признавъ при томъ болѣе удобнымъ не откладывать этого дѣла и открыть помянутую мастерскую въ наемномъ помѣщеніи, для чего и внести въ смѣту расходовъ 400 рублей. Въ заключеніе нельзя не отмѣтить то пріятное впечатлѣніе, какое выносятся изъ засѣданій мѣстныхъ земскихъ собраній, гдѣ все дышетъ желаніемъ принести пользу своей родинѣ. Если такая энергія всегда будетъ у нашихъ земскихъ дѣятелей, то можно съ увѣренностью сказать, что дѣло лѣсоразведенія, укрѣпленія овраговъ и песковъ станетъ одною изъ главныхъ заботъ нашего земства.

Федоръ Гриневичъ.

17-го ноября 1901 г.
Г. Черниговъ.

Нъ исторіи хозяйственной заготовки лѣса. Въ „Сибирской Жизни“ напечатано любопытное сообщеніе изъ Омска. Изъ этого сообщенія видно, что омская городская управа ежегодно заготавливаетъ для отопленія принадлежащихъ городу зданій и двухъ пароходовъ, работающих на перевозахъ черезъ Иртышъ, около 2.000 погонныхъ сажень дровъ. Подрядъ на заготовку дровъ отдавался обыкновенно частнымъ предпринимателямъ. Въ прошломъ году онъ былъ отданъ доверенному торговца „Бр. Злоказовы“—г. Бильштейну. Докладывая въ послѣднемъ засѣданіи думы о текущихъ дѣлахъ, омскій городской голова внесъ на обсужденіе гласныхъ думы, между прочимъ, и вопросъ о заготовкѣ дровъ на будущій 1902 годъ. Указавъ на необходимость заблаговременной заготовки, онъ предложилъ думѣ вырѣшить вопросъ: кому сдать этотъ подрядъ—г-ну ли Бильштейну, другому ли какому-нибудь предпринимателю или же тобольскому управленію государственныхъ имуществъ, которое съ прошлаго года рѣшило конкурировать въ Омскѣ съ частными предпринимателями и съ этою цѣлью производить въ Тарскомъ уѣздѣ хозяйственную заготовку. Дѣло это поставлено управленіемъ, какъ выяснилось изъ дум-

скихъ дебатовъ, довольно солидно: управленіе имѣетъ для доставки дровъ и проч. лѣсныхъ матеріаловъ свой пароходъ и свои баржи.

Послѣ недолгаго обмѣна мнѣніями дума рѣшила отдать подрядъ доверенному „Бр. Злоказовыхъ“—г-ну Бильштейну. Мотивомъ этого явилось то обстоятельство, что г-нъ Бильштейнъ, по примѣру прошлаго года, обязался поставлять дрова по 3 р. 60 к. за погонную сажень (дрова 9-тивершковыя), тогда какъ управленіе государственныхъ имуществъ сажень дровъ такого же размѣра можетъ поставлять только по 3 р. 80 к.

Изъ преній гласныхъ и объясненій г-на Бильштейна между прочимъ, выяснилось, что торговый домъ Злоказовыхъ покупаетъ дрова въ Тарскомъ уѣздѣ частью у крестьянъ, а частью у того же самаго тобольскаго управленія государственныхъ имуществъ, которое намѣрено конкурировать въ Омскѣ съ частными предпринимателями!

— Скажите, пожалуйста,—спрашиваетъ г-на Бильштейна одинъ изъ вполнѣ законно-удивленныхъ гласныхъ,—чѣмъ объяснить такое явленіе: вы покупаете дрова у управленія, которое не имѣетъ возможности продавать ихъ въ Омскѣ дешевле 3 р. 80 к. за сажень, а продаете ту же купленную вами сажень по 3 руб. 60 к., т. е. на двадцать копѣекъ дешевле, чѣмъ управленіе?

Г. Бильштейнъ объясняетъ это тѣмъ, что его фирмѣ несравненно дешевле стоитъ, во-первыхъ, администраціи по операціямъ съ дровами, а во-вторыхъ, и самая доставка. „Бр. Злоказовы“ такъ же, какъ и управленіе, имѣютъ свои собственные пароходы.

О водномъ правѣ въ Сибири. Въ газ. „Россія“ находимъ слѣдующую замѣтку: Учрежденная при императорскомъ обществѣ судоходства особая комиссія обсуждала вопросъ о тѣхъ послѣдствіяхъ, которыя можетъ повлечь за собою въ области воднаго права новый законъ объ отводѣ земель въ Сибири въ частную собственность. Комиссія пришла къ заключенію о необходимости нынѣ же возбудить передъ министерствомъ земледѣлія и государственныхъ имуществъ ходатайство о категорическомъ разъясненіи и дополненіи закона въ томъ смыслѣ, что при отмежеваніи земель во всѣхъ тѣхъ владѣніяхъ Россіи, гдѣ земли состоятъ въ собственности государства (въ Сибири, Туркестанѣ и т. п.), въ частную собственность, никакія воды, какъ поверхностныя, такъ и подземныя, въ частное владѣніе не поступаютъ. Вмѣстѣ съ тѣмъ комиссія признала крайне необходимымъ возможно частое объявленіе во всеобщее свѣдѣніе списковъ судоходныхъ и сплаваемыхъ рѣкъ и озеръ, состоящихъ въ вѣдѣніи министерства путей сообщенія съ тѣмъ, чтобы списки эти періодически дополнялись внесеніемъ въ нихъ тѣхъ рѣкъ и озеръ, которыя въ слѣдствіи, по фактическому открытію по нимъ судоходства или сплава, поступятъ въ вѣдѣніе указаннаго вѣдомства.

Облѣсеніе песковъ. Екатеринбургскимъ губернаторомъ внесено въ министерство земледѣлія и государственныхъ имуществъ ходатайство новомосковского зем-

ства о закрѣпленіи и облѣсеніи въ уѣздѣ песковъ, площадью до 9,000 десятинъ, за счетъ казны и объѣтъ для этой цѣли орудій производства работъ. Посадочный матеріалъ земство предполагаетъ получить бесплатно на мѣстѣ отъ владѣльцевъ лѣсныхъ дачъ и площадей песковъ, закрѣпленныхъ уже въ прежнее время. На наемъ трехъ надзирателей при этихъ работахъ, если онѣ будутъ предприняты казною, земство ассигновало 540 р. въ годъ.

Новыя лѣсныя школы. Въ 1902 году лѣснымъ департаментомъ предполагается открытіе новыхъ низшихъ лѣсныхъ школъ въ предѣлахъ Олонецкой, Смоленской и Радомской губерній. Учрежденіе школъ вызывается увеличеніемъ потребности въ лицахъ, подготовленныхъ для низшихъ должностей по лѣсному хозяйству, не только для казеннаго управленія, но и для частныхъ лѣсовладѣльцевъ, охотно предоставляющихъ должности окончившимъ курсъ въ казенныхъ лѣсныхъ школахъ.

О перевозкѣ древесной стружки. Въ министерствѣ путей сообщенія разсматриваются въ настоящее время поступившія отъ нѣкоторыхъ отправителей ходатайства о допущеніи перевозки на платформахъ, въ прямомъ сообщеніи русскихъ желѣзныхъ дорогъ, прессованной шерсти древесной (мелкой древесной стружки) на тѣхъ же основаніяхъ, на какихъ нынѣ перевозятся на открытомъ подвижномъ составѣ мочало, кудель и ленъ, т. е. съ освобожденіемъ желѣзныхъ дорогъ отъ отвѣтственности за поврежденіе груза, если оно произошло отъ опасности, зависящей отъ означеннаго способа перевозки.

Населеніе Петербурга. По опубликованнымъ недавно даннымъ переписи въ С.-Петербургѣ 1897 года, общее количество населенія нашей столицы вмѣстѣ съ пригородами опредѣлялось въ 1897 году въ 1.264.920 чел., въ томъ числѣ собственно на г. С.-Петербургѣ приходится 1.130.376 человекъ. По послѣдней же городской переписи, произведенной въ 1900 году, въ С.-Петербургѣ насчитывается 1.248.643 жителя. Съ 1869 года, когда численность населенія была всего 667.963 души, по 1897 годъ приростъ населенія столицы выразился цифрою 467.714, т. е. увеличеніе дошло почти до 70%. Общая площадь, занимаемая столицею, составляетъ безъ пригородовъ 20.436.000 кв. саж., а съ пригородами—66.186.500 кв. сажень, или около 27.575 десятинъ.

О продленіи срока для взноса денегъ за акціи. Вслѣдствіе ходатайства учредителя кълецкаго акціонернаго общества горной, желѣзодѣлательной и лѣсной промышленности, министерствомъ финансовъ разрѣшено истекшій 4 ноября 1901 года срокъ для взноса слѣдующихъ за акціи названнаго общества денегъ продолжить на шесть мѣсяцевъ, т. е. по 4 мая 1902 года.

Новыя лѣсныя хозяйства. Въ Туркестанскомъ краѣ казеннымъ лѣснымъ управленіемъ предполагается образованіе четырехъ новыхъ лѣсныхъ хозяйствъ изъ саксаульныхъ и тугайныхъ зарослей, площадью около 4½ милл. десятинъ, находящихся нынѣ въ завѣдываніи уѣздной администраціи и, вслѣдствіе отсутствія надлежащей охраны, безпоощадно истребляемыхъ мѣстнымъ населеніемъ.

— Въ цѣляхъ охраненія цѣнныхъ лѣсовъ Иркут-

скаго лѣсничества и веденія правильнаго въ нихъ хозяйства, казенное лѣсное управленіе предполагаетъ произвести раздѣленіе этого лѣсничества на два, съ присоединеніемъ къ нему новаго участка до 50,000 дес., находящагося по кругобайкальской жел. дорогѣ.

— Рѣдкинское казенное лѣсничество, С.-Петербургской губерніи, недавно переименовано въ „Яибургское“.

— Лѣснымъ вѣдомствомъ предложено устройство питомника на Квантунскомъ полуостровѣ для полученія деревьевъ на посадку улицъ въ Портъ-Артуръ и для отпуска посадочнаго матеріала бесплатно мѣстному населенію. Попытка разведенія въ Портъ-Артуръ деревьевъ, вывезенныхъ изъ Японіи, оказалась неудачною, въ виду неприспособленности ихъ къ мѣстному климату.

— За десять мѣсяцевъ текущаго года въ Англіи было 13 банкротствъ среди лѣсоторговцевъ, противъ 15 банкротствъ въ 1900 году. При общемъ оборотѣ англійской лѣсной торговли, превышающемъ 60 милл. фунт. стерлинговъ, банкротства эти представляютъ ничтожную величину.

— Въ посадѣ Дубовка, Саратовской губ., съ будущей весны предполагается постройка новаго лѣсопильного завода. По счету это будетъ пятая лѣсопильная въ посадѣ.

Опроверженіе. Въ № 47 „Лѣсопромышленнаго Вѣстника“ въ замѣткѣ изъ Архангельска сообщено о затруднительномъ положеніи товарищества архангельскаго лѣсопильного завода. Въ опроверженіе этого слуха въ настоящее время правленіе архангельскаго лѣсопильного завода сообщаетъ намъ, что товарищество это „отнюдь не находится въ затруднительномъ положеніи, ибо имѣетъ достаточно средствъ для покрытія всѣхъ предстоящихъ ему до закрытія навигаціи будущаго года платежей, такъ что даже не прибѣгаетъ къ поддержкѣ архангельскихъ банковъ, кредитомъ которыхъ пользуются почти всѣ остальные архангельскіе лѣсопромышленники“.

Отъ редакціи. По непредвидѣннымъ обстоятельствамъ произошло замедленіе въ изданіи „Лѣснаго Справочника“. Въ настоящее время книжка эта печатается и будетъ разослана подписчикамъ въ концѣ декабря или въ январѣ мѣсяцѣ.

Редакція „Лѣсопромышленнаго Вѣстника“ покорнѣйше проситъ гг. подписчиковъ, желающихъ получать журналъ и въ теченіе 1902 года, ускорить сообщеніемъ о томъ редакціи.

Справочный отдѣлъ.

Предстоящіе торги и поставки.

7 декабря въ управленіи московско-бредетской жел. дор. (Москва, Страст. бульв.), въ 1 час., конкуренція на поставку для 1902 г. сосновыхъ стрѣлочныхъ брусьевъ: для обыкновенныхъ стрѣлокъ 327 комплектовъ и для англійскихъ стрѣлокъ 10 комплектовъ.

7 декабря въ управленіи средне-азиатской жел. дор. (г. Асхабадъ, Закасп. обл.), въ 12 час., конкуренція на поставку въ 1902 году: шпаль сосновыхъ путевыхъ 400.000 шт., шпаль

переводныхъ 5.750 шт., бревенъ сосновыхъ 9.161 шт., брусель сосновыхъ 4.688 шт., брусель дубовыхъ 3.009 шт., досокъ сосновыхъ 110.718 шт., досокъ дубовыхъ 373 шт., дрючковъ дубовыхъ 62 шт., колодокъ тормозныхъ 6.913 шт., подбрусника соснового 1.016 шт., стоекъ дубовыхъ 1.414 шт., стоекъ сосновыхъ 3.014 шт., столбовъ телеграфныхъ сосновыхъ 6.144 шт., шалмановъ сосновыхъ 2.027 шт., жердей сосновыхъ 22 шт., бляхъ дубовыхъ 100 шт., пороговъ дверныхъ дубовыхъ 30 шт.

10 декабря въ отдѣлѣ заготовленій главнаго управления кораблестроенія и снабженій (Петербургъ, Главное адмиралтейство), въ 2 ч., торги на поставку въ петербургскій и кронштадтскій порты равнаго лѣса: краснаго дерева, лиственницы, баклаута, дуба, ясеня, липы и пр.

10 декабря въ арефинской конторѣ князя С. М. Голицына (с. Арефино, Рыбинск. у., Ярославской губ.), въ 12 ч., торги на продажу лѣса.

10 декабря въ гатчинскомъ реальномъ училищѣ (г. Гатчино, С.-Петербург. губ.), въ 12 час., съ переторжкою на 13 декабря, торги на поставку 500 саж. березовыхъ дровъ.

12 декабря въ с.-петербургскомъ окружномъ артиллерійскомъ управленіи (Петербургъ, Конный пер., 3), въ 12 ч., торги на поставку для артиллерійск. склада укупорочн. ящиковъ: 4.840 ящиковъ для 8-мидьюм. снарядовъ и 1.020 ящиковъ для 6-тидюймовыхъ.

13 декабря въ управленіи екатерининской жел. дороги (г. Екатеринбургъ), въ 12 ч., конкуренція на поставку: 1) шпаль дубовыхъ новаго типа 267.245 шт., 2) брусель дубовыхъ переводныхъ стараго типа 232 шт., 3) бревенъ или болванокъ дубовыхъ, длин. 9 арш. и толщ. 5 в.—500 шт., 9 арш.×4 в.—200 шт. и 9 арш.×4½ в.—200 шт., 4) столбовъ дубовыхъ телеграфн., 10—15 арш.×4 в.—3.954 шт. и 5) дровъ сосновыхъ или сосновыхъ съ примѣсью ольховыхъ или ольховыхъ, березов., дубов. и др. тверд. породъ—9.000 куб. саж.

14 декабря въ курляндской казенной палатѣ, въ 12 час., съ переторжкою чрезъ 3 дня, торги на поставку въ 1902 г. для виндавской таможни 63 куб. саж. березов. и соснов. дровъ.

18 декабря въ николаевской портовой конторѣ (г. Николаевъ, Херсонской губ.), въ 10 ч., торги на поставку до 4.000 шт. бревенъ еловыхъ и сосновыхъ, до 2.000 шт. палокъ кизилевыхъ и до 400 досокъ сосн., клен., липов. и березовыхъ.

Назначены торги на продажу лѣса изъ казенныхъ дачъ Курляндской губ.: 10 декабря—въ гробинскомъ волостномъ правленіи на 7.867 р., въ сетненск. волости. правл. на 23.087 р., въ фрауэнбургск. волости. правл. на 7.767 р. и въ ангерескомъ волости. правл. на 13.102 р.; 11 декабря—въ дубенаскомъ волост. правл. на 10.158 р.; 12 декабря—въ сауенскомъ волости. правл. на 10.699 р.; 14 декабря—въ пильтенскомъ волости. правл. на 40.520 р.; 16 декабря—въ гольдингенскомъ полиц. управленіи на 11.919 р. и 10 января—въ ренненскомъ волости. правленіи на 10.820 руб.

Редакторъ-издатель Н. С. Нестеровъ.

ОБЪЯВЛЕНІЯ.

Открыта подписка на 1902 г. (4-й годъ изданія) на биржевую и торгово-промышленную газету

„НИЖЕГОРОДСКАЯ БИРЖА“.

Газета выходитъ въ Н.-Новгородѣ еженедѣльно, по четвергамъ, безъ предварительной цензуры, по слѣдующей программѣ.

1) Передовыя спеціальныя статьи изъ области торговли, промышленности и науки. 2) Правительственныя распоряженія. 3) Телеграммы отъ собств. корреспондентовъ. 4) Обзоръ торгово-промышленныхъ дѣлъ за недѣлю. 5) Биржевыя сдѣлки. 6) Рыночныя цѣны. 7) Мѣстные обзоры. 8) Приходъ и отправка товаровъ. 9) Иногородняя корреспонденція. 10) Заграничная корреспонденція отъ собств. корреспондентовъ. 11) Навигационныя вѣсти. 12) Разныя извѣстія и толки печати о торгово-промышленныхъ дѣлахъ. 13) „За недѣлю“—биржевая хроника, замѣтки на злобу дня въ торгово-промышленномъ мірѣ, открытіе и изобрѣтенія. 14) Справочный отдѣлъ и 15) Объявленія.

Подписная цѣна остается прежняя: съ доставкой и пересылкой: на годъ—5 руб., на 6 мѣсяцевъ—3 руб. и на 3 мѣсяца—2 руб.

Всѣмъ новымъ подписчикамъ, внесшимъ сполна годовую плату, газета „Нижегородская биржа“ со дня подписки до 1 января 1902 года будетъ высылаться **бесплатно**.

Подписка принимается: въ редакціи газеты „Нижегородская биржа“ Н.-Новгородъ, зданіе биржи, ежедневно съ 10 часовъ утра до 3 часовъ дня.

3—2

Отвѣтственный редакторъ П. Лельковъ.

Открыта подписка на 1902 г. (IX годъ изданія)

3—3

ХОЗЯИНА

ЕЖЕНЕДѢЛЬНЫЙ иллюстр. ЭКОНОМИЧЕСКІЙ и СЕЛЬСКОХОЗЯЙСТВЕННЫЙ журналъ БЕЗЪ ПРЕДВАРИТЕЛЬНОЙ ЦЕНЗУРЫ.

Кромѣ статей по всѣмъ отраслямъ сельскаго хозяйства, въ журналѣ помѣщаются передовыя статьи, статьи по экономіи, финансамъ и статистикѣ, обзоры сельскохозяйственной дѣятельности земства, обзоры научно-хозяйственной литературы, русская сельскохозяйственная и техническая печать, хозяйственная жизнь въ Россіи, библиографія, рынки, отвѣты на вопросы.

Подписчики въ 1902 году получаютъ **бесплатно** слѣдующія

6 „КНИЖЕКЪ ХОЗЯИНА“:

Пособіе при выборѣ и уходѣ за сел.-хоз. машинами и орудіями. Д. Д. Арцибашева. Со многими рисунками. 2 выпуска. СОДЕРЖАНІЕ: Общія данныя при покупкѣ машинъ. Машины для обработки почвы. Сѣялки и сажалки. Машины для уборки урожая. Молотилки, паровые и керосиновые двигатели, приводы. Машины для очистки и сортировки сѣмянъ. Орудія для луговой культуры. Сепараторы и проч.

Рациональное воздѣлываніе кормовыхъ растений. Ф. Г. Штеблера. Перев. съ нѣм. М. А. Энгельгардта. Съ 141 рисун. СОДЕРЖАНІЕ: Общія данныя. Однолѣтнія и многолѣтнія кормовыя растения. Смѣси кормов. растений. Смѣси для постоянныхъ луговъ. Уходъ за искусственными и естественными лугами.

Редакторъ А. П. Мертваго.

Почва; ея природа, свойства и основные принципы обращенія съ нею. Ф. Г. Кинна. Перев. съ англ. съ дополн. М. А. Энгельгардта. Съ 45 рис. СОДЕРЖАНІЕ: Природа, происхожденіе, химическій и механич. составъ и различныя типы почвъ. Почвенный азотъ и влага. Отношеніе почвы къ температурѣ, воздуху и влагѣ. Дренажъ и орошеніе.

Уборка и сохраненіе кормовыхъ средствъ. Д-ра К. Бемера. Перев. съ нѣм. агронома Н. Д. Черницына. СОДЕРЖАНІЕ: Способы уборки, приготовленія и сохраненія сѣна. Приготовленіе и употребленіе силосованнаго корма. Уборка и сохраненіе корнеплодовъ.

Ранняя выгонка овощей. П. Беттнера. Съ 84 рисун. СОДЕРЖАНІЕ: Подъ стекломъ. Устройство, набивка и уходъ за парниками. Враги парниковъ. Культура раннихъ овощей. Сѣмена и сорта и пр. Промежуточныя культуры. Отдѣльныя мѣсяцы года. Культура 2) отдѣльныхъ овощей.

ПОДПИСНАЯ ЦѢНА: на годъ съ прилож. **ШЕСТЬ руб.** съ пересылкою; на полгода **ТРИ руб.**; разсрочка по 1 рублю (въ первые 6 мѣсяцевъ).

Пробныя №№ **бесплатно**. Новые годовые подписчики получаютъ журналъ со дня подписки по 1 января 1902 г. **бесплатно**.

С.-ПЕТЕРБУРГЪ, НЕВСКІЙ, 92.

Издатель И. А. Машикоцевъ.

ПРИНИМАЕТСЯ ПОДПИСКА на 1902 г. на

Южно-Русскую Сельскохозяйственную ГАЗЕТУ.

Еженедельное издание Харьковского Общества Сельского Хозяйства и С. Х. промышленности.

Программа газеты:

1. Правительственные распоряжения.
2. Хроника.
3. Земский отделъ.
4. Внутреннія известія.
5. Заграничныя известія.
6. Научныя статьи.
7. Фельетонъ.
8. Среди газетъ и журналовъ.
9. Библиографія.
10. Разныя известія.

Пробный № высылается за семикопеечную марку. Подписная цѣна съ доставкой и пересылкой: за годъ — 4 руб., за 1/2 года — 2 руб., 3 мѣс. — 1 руб., 1 мѣс. — 50 коп. Въ розничной продажѣ 1 № — 15 к. Объявленіе за 1 строчку петита на 1-й страницѣ — 20 к., на послѣдней — 10 коп., при повтореніи уступка; за три рава — 15%, 5 разъ — 20%, 10 разъ — 25%; далѣе по соглашенію.

Статьи, присылаемые для напечатанія, въ случаѣ надобности, подлежатъ сокращенію. Непринятые возвращаются, если на это приложены марки. Статьи безъ обозначенія условій считаются бесплатными.

Адресъ редакціи: г. Харьковъ, Петровскій пер., № 9.
2—1 Редакторъ А. Бенине.

ОТКРЫТА ПОДПИСКА на 1902 годъ (2-й годъ изданія)

САМОПОМОЩЬ

популярный журналъ для семьи, гигиенической, сельскохозяйственной технической и педагогической.

12 №№ журнала въ годъ и 48 приложений „библ. Самопомощи“.

Подписная цѣна со всеми приложениями 4 р. въ годъ.

Адресъ: С.-Петербургъ, Николаевская, № 37.

„Немогай себѣ самъ!“ вотъ девизъ нашего времени и идея самопомощи все болѣе входитъ въ сознаніе людей. Журналъ „Самопомощь“ посвящается этой идеѣ. Это первый русскій популярный журналъ, съ столь широкой программой, могущей удовлетворить каждаго. Провинциальная интеллигенція, люди труда, мысли и практическаго дѣла, чиновники, помѣщики, военные, священники, учителя, ремесленники, сельскіе хозяева, наконецъ родители и воспитатели — найдутъ въ журналѣ „Самопомощь“ и его многочисленныхъ приложенийхъ въ ясной и общедоступной формѣ много полезныхъ для себя указаній, совѣтовъ и наставленій въ области медицины и гигиены, сельскаго хозяйства и домоводства, техники и ремеслъ, воспитанія и обученія и пр.

Въ 1902 году подписчики получаютъ слѣдующія приложения:

- МЕДИЦИНА И ГИГИЕНА.** 1. Малокровіе. 2. Гигиена старости. 3. Сонъ и бессонница. 4. Катарръ желудка. 5. Нервность нашего времени. 6. Тучность или ожирѣніе. 7. Гигиена слабогрудыхъ. 8. Домашняя косметика. 9. Лѣченіе худобы. 10. Гигиена волосъ. 11. Геморрой и привычныя запоры. 12. Домашняя аптека. **ТЕХНИКА И РЕМЕСЛА.** 1. Пишущія машины. 2. Автомобили. 3. Уходъ за велосипедомъ. 4. Волшебный фонарь. 5. Столяръ - любитель. 6. Ацетиленовое освѣщеніе. 7. Двигатели малой силы. 8. Электричество въ домашнемъ быту. 9. Рецепты по фотографіи. 10. Граммофоны. 11. Технические рецепты дома. 12. Мелкія производства. **СЕЛЬСКО-ХОЗЯЙСТВО И ДОМОВОДСТВО.** 1. Системы полеводства. 2. Уходъ за плодовымъ садомъ. 3. Малина и ея разведеніе. 4. Замѣтки по пчеловодству. 5. Молочное хозяйство. 6. Искусственныя удобренія. 7. Посадка деревьевъ. 8. Устройство цѣпниковъ. 9. Земледѣльческія орудія. 10. Деревенскія постройки. 11. Обработка почвы. 12. Уходъ за лугами. **ВОСПИТАНІЕ И ПЕДАГОГІЯ.** 1. Переутомленіе дѣтей. 2. Семейное воспитаніе. 3. Учебные столы и скамейки. 4. Дурныя привычки дѣтей. 5. Дѣтскія игры. 6. Мать и дитя. 7. Городъ и деревня для дѣтей. 8. Награды и наказанія въ воспитаніи. 9. Капризныя дѣти. 10. Школьная гигиена. 11. Вліяніе наследственности. 12. Нормальная дѣтская.

Премія для подписчиковъ:

Подписчики, подписавшіеся до 1 января 1902 года получаютъ въ видѣ преміи журналъ „Самопомощь“ со всеми приложениями въ теченіе октября, ноября и декабря текущаго года **бесплатно**, а всего получаютъ 15 №№ и 60 приложений.

Подписчики по желанію могутъ подписаться наложеннымъ платежомъ, о чемъ заявляютъ редакціи простымъ, даже открытымъ письмомъ. Первый № журнала имъ высылается немедленно, съ приложеніемъ платежа 4 р. 25 к. (25 к. почтовые расходы, а остальные №№ по полученіи денегъ, высылаются обыкновеннымъ порядкомъ: лѣтомъ 4 №; осенью 4 №; зимой 4 №; весной 4 №. № журнала для ознакомленія высылается съ 4 очередными приложениями за 50 коп. деньгами или марками.

3—1 Подробная программа бесплатно.

ОТКРЫТА ПОДПИСКА на 1902 г.

Уральское Горное Обзорѣніе.

Еженедѣльнымъ журналъ, издаваемый Съѣздомъ Уральскихъ Горнопромышленниковъ.

Годъ изданія пятый.

Благодаря участию многихъ техниковъ специалистовъ, „Уральское Горное Обзорѣніе“ въ специальныхъ отдѣлахъ слѣдитъ за развитіемъ и прогрессомъ горной, горнозаводской и горнолѣсной техники; помѣщаетъ статьи по горному дѣлу и геологін, металлургін, лабораторной практикѣ химика, по механикѣ въ приложеніи ея къ горному и горнозаводскому дѣлу, по лѣвному хозяйству горныхъ заводовъ, работающих на древесномъ топливѣ, по золоту и платинопромышленности.

„Уральское Горное Обзорѣніе“ является органомъ Съѣзда Уральскихъ Горнопромышленниковъ, Съѣзда Уральскихъ Золотопромышленниковъ, Съѣзда Уральскихъ Химиковъ, заключающаго кромѣ техническаго отдѣла узаконеній и распоряженій Правительства, торгово-экономическій, библиографіи и статистическій; слѣдитъ, насколько то возможно, за положеніемъ производства и потребленія продуктовъ горной и металлургической промышленности Россіи.

Редакція и контора изданія: г. Екатеринбургъ, домъ Ивболдина. Телефонъ № 174.

Подписная цѣна съ перес.: на годъ 6 р., на полгода 4 р. 3—2 Редакторъ Вл. Мамоновъ.

Принимается подписка на 1902 годъ на ежемѣсячный земскій журналъ

Вѣстникъ Пековского Губернскаго Земства,

издаваемый при Псковской Губернской Земской Управѣ.

Программа Вѣстника: 1. Законы и распоряженія Правительства, до земскихъ учрежденій относящіеся. 2. Рѣшенія Псковскаго губернскаго по земскимъ и городскимъ дѣламъ присутствія. 3. Земская хроника. 4. Постановленія городскихъ думъ и хроника городскихъ общественныхъ управленій. 5. Статьи и замѣтки по земскимъ вопросамъ. 6. Сельско-хозяйственный отдѣлъ. 7. Объявленія.

Приложенія: одна книжка постановленій губернскаго земскаго собранія и 8 книжекъ постановленій уѣздныхъ земскихъ собраній Псковской губерніи. Сельско-хозяйственный обзоръ Псковской губерніи.

Подписная цѣна: съ доставкой и пересылкою во всѣ города Россіи на годъ 1 руб. 50 коп.

Подписка принимается: Псковъ, Губернская Земская Управа, а также и во всѣхъ уѣздныхъ управахъ Псковской губерніи.

3—1

ОТКРЫТА ПОДПИСКА на 1902 г. (9-й годъ изданія)

Вѣстникъ Русскаго Общества Пчеловодства,

издаваемый подъ редакціей С. П. Глазенапа, профессора Императорскаго С.-Петербургскаго Университета, при сотрудничествѣ извѣстныхъ русскихъ пчеловодовъ,

выходитъ ежемѣсячно книжками въ два листа и болѣе съ иллюстраціями и бесплатными приложениями, по прежней программѣ:

- 1) Правительственныя распоряженія, относящіеся до пчеловодства.
- 2) Дѣятельность Русскаго Общества Пчеловодства и его отдѣловъ, протоколы собраній, доклады членовъ, комиссій и проч.
- 3) Свѣдѣнія о дѣятельности пчеловодныхъ обществъ и вообще внутренній пчеловодныя известія.
- 4) Оригинальныя и переводныя статьи по всѣмъ отдѣламъ пчеловодства, включая сюда и культуру медоносныхъ растений.
- 5) Статьи о способахъ примѣненія продуктовъ пчеловодства.
- 6) Заграничныя новости по пчеловодству.
- 7) Обзорѣніе литературы по пчеловодству.
- 8) Корреспонденція о пчеловодствѣ.
- 9) Смѣсь.
- 10) Торговныя известія о пчеловодствѣ.
- 11) Вопросы и отвѣты.
- 12) Почтовый ящикъ.
- 13) Объявленія.

Подписная цѣна: на годъ два рубля съ пересылкою иногороднимъ или доставкой въ С.-Петербургъ; на полгода одинъ рубль 20 к.

Гг. Дѣйствительные Члены Русскаго Общества Пчеловодства получаютъ журналъ съ пересылкою или доставкой **ВСЕГО ЗА ОДИНЪ РУБЛЬ.** Для удобства Гг. подписчиковъ Вѣстникъ можетъ быть высылаемъ наложеннымъ платежомъ на первые номера. Первый № Вѣстника выходитъ въ свѣтъ 1-го января. За помѣщеніе объявленій въ Вѣстникъ Русскаго Общества Пчеловодства“ взимается: за цѣлую страницу 8 руб., за полстраницы 4 руб., а за четверть страницы 2 руб. Гг. Дѣйствительные Члены Русскаго Общества Пчеловодства пользуются уступкою въ 25%. Подписку слѣдуетъ адресовать. Въ Русское Общество Пчеловодства, С.-Петербургъ, Екатерининскій каналъ, № 27. 3—1

Открыта подписка на 1902 годъ

на большую ежедневную политическую, общественную и литературную газету, издаваемую безъ предварительной цензуры, съ еженедѣльными иллюстрированными добавлениями,

Русскій Листокъ

(XIV годъ изданія).

Газета принадлежитъ къ числу наиболѣе распространенныхъ ежедневныхъ изданій, благодаря своему чисто-русскому направлению, безусловной свѣжести и новизнѣ помѣщаемыхъ сообщений и всего матеріала, а также благодаря живости, краткости и ясности печатаемыхъ въ ней статей извѣстныхъ журналистовъ. Всѣ административныя новости (сообщаемыя по телефону изъ Петербурга и по телеграфу изъ другихъ мѣстъ) появляются въ РУССКОМЪ ЛИСТКѢ не только одновременно съ петербургскими газетами, но даже часто и раньше послѣднихъ.

Свои корреспонденты имѣются во многихъ городахъ Россіи и за границей—въ Парижѣ, Лондонѣ, Берлинѣ, Вѣнѣ, Софіи, Римѣ, Женевѣ и др., а въ случаяхъ особой важности командироваются специальные корреспонденты. (Въ истекшемъ году было послано 6 кор.—въ Данцигъ, Реймсъ и Дюнкерхенъ на торжества, въ Брюссель—на конгрессъ, въ Босвию и Гердеговину—во время смуты).

Обширность программы РУССКАГО ЛИСТКА даетъ возможность предложить читателямъ большое обиліе самаго разнообразнаго матеріала. Ежедневно въ фельетонахъ помѣщаются лучшіе романы, повѣсти, историческія и научныя статьи.

Иллюстрированныя добавленія, извѣстныя по своей художественности, въ 1902 г., какъ было и въ истекшемъ 1901 г. будутъ выходить **еженедѣльно** и за годъ составятъ объемистый томъ съ массою рисунковъ, портретовъ, модъ и т. п. Всѣ болѣе крупныя событія дня иллюстрируются фотографическими снимками нашего фотографа.

Подписная цѣна съ доставкой и пересылкой:

на годъ	8 р. — к.		на 3 мѣс.	2 р. 50 к.
„ 6 мѣс.	4 „ 50 „		„ 2 „	1 „ 70 „
„ 4 „	3 „ 30 „		„ 1 „	„ 90 „

При годовой подпискѣ допускается разсрочка:

при подпискѣ—5 р. и къ 1 июля—3 р. или при подпискѣ 3 р., къ 1 апрѣля—3 р. и въ 1 июля—2 р. Кроме того, допускается особая разсрочка по 1 руб. въ мѣсяцъ—въ теченіе 8 мѣсяцевъ, считая съ января.

Адресъ главной конторы: Москва, Мясницкая, д. № 20.

Свои отдѣленія—въ Москвѣ, Петербургѣ, Тилъ, Калугѣ и Рязани.

3—2

Редакторъ-издатель **Н. Л. Казецкій.**

Открыта подписка на 1902 годъ

на еженедѣльную финансово-экономическую, торговую и промышленно-техническую газету

„Промышленный Мѣръ“

(Изданіе годъ третій.)

Газета „Промышленный Мѣръ“ выходитъ еженедѣльно, въ объемѣ около 3 листовъ текста, и содержитъ слѣдующіе отдѣлы:

I. Правительственныя распоряженія. II. Статьи, обзоры и корреспонденціи по финансово-экономическимъ и торгово-промышленнымъ вопросамъ. III. Хроника. IV. Кредитъ и банковое дѣло. V. Акціонерное дѣло. VI. Фабрично-заводскій отдѣлъ. VII. Горное дѣло. VIII. Хлѣбная торговля и мукомольная промышленность. IX. Страховое дѣло. X. Пути сообщенія, тарифы, фрахты. XI. Обзоръ печати и библиографія. XII. Вопросы и отвѣты (практическія свѣдѣнія, указанія и сообщенія промышленнымъ дѣятелямъ). XIII. Политехника. XIV. Объявленія.

Редакция газеты „Промышленный Мѣръ“ относится съ полнымъ безпристрастіемъ ко всякому обоснованному мнѣнію по вопросамъ нашего экономического быта.

Столбцы газеты открыты какъ для представителей экономической науки, такъ и для просвѣщенныхъ практическихъ дѣятелей, которые прямо заинтересованы въ томъ, чтобы нужды разныхъ отраслей торгово-промышленной дѣятельности своевременно оставались на себѣ вниманіе общества и правительства.

ПОДПИСНАЯ ЦѢНА съ пересылкой и доставкой:

на годъ—10 рублей, полгода—5 рублей и четверть года—3 руб.

Подписка принимается въ конторѣ редакціи: С.-Петербургѣ, Коломенская ул., д. № 1 и во всѣхъ книжныхъ магазинахъ,

подписывающіеся на весь 1902 г. получаютъ газету въ теченіе ноября и декабря 1901 г. **бесплатно.**Пробные №№ высылаются по первому требованію **бесплатно.**

3—2

Редакторъ-Издатель **А. С. Замулинъ.**

Желаю завѣдывать.

Вудучи опытенъ по лѣсной службѣ въ уѣздѣ и казѣ, изучивъ хозяйств. заготовку лѣса и имѣя аттестаты, желаю завѣдывать частными лѣсами, вновь зачислившись въ корпусъ лѣсничихъ съ одновременнымъ откомандированіемъ. Хорошо знакомъ и съ сельск. хозяйствомъ и управляю имѣніемъ.

Адр.: Смоленской губ., гор. **Сычевка**, Федору Федоровичу **Грунертъ.**

ОТКРЫТА ПОДПИСКА на 1902 г. на ЕЖЕДНЕВНУЮ ГАЗЕТУ

ПЕРМСКІЙ КРАЙ.

Газета издается въ Перми и выходитъ ежедневно за исключеніемъ дней послѣпраздничныхъ; въ эти послѣдніе дни подписчикамъ разсылаются телеграммы „Россійск. Телегр. Агентства“.

Собственные корреспонденты имѣются во всѣхъ городахъ и многихъ селахъ и заводахъ Пермской и Вятской губ., а также въ Петербургѣ, Москвѣ и губернскихъ городахъ.

Подписная цѣна съ доставкой и пересылкой: на годъ 6 руб., 11 мѣс.—5 р. 50 к., 10 м.—5 р., 9 м.—4 р. 50 к., 8 м.—4 р., 7 м.—3 р. 50 к., 6 м.—3 р., 5 м.—2 р. 50 к., 4 м.—2 р., 3 м.—1 р. 80 к., 2 м.—1 р. 20 к., 1 м.—60 коп. Допускается разсрочка на льготныхъ условіяхъ.

Подписываться можно на всѣ сроки, но не иначе, какъ съ **1-го числа каждаго мѣсяца.** Учетеламъ народныхъ училищъ и церковно-приходскихъ школъ и законоучителямъ этихъ училищъ, при годовой подпискѣ на газету, предлагается скидка 20%, съ разсрочкой уплаты подписной суммы въ теченіе 5 мѣсяцевъ.

Плата за объявленія и публикаціи: впереди текста—15 коп. за строку, послѣ текста—5 коп. за строку.

За годовыя, полугодовыя и многократныя объявленія значительная скидка по соглашенію.

Редакция и контора газеты: Пермь, Пермская ул., № 59.

3—3

Редакторъ-издатель **С. А. Басовъ.**

ПРИНИМАЕТСЯ ПОДПИСКА НА

ХУТОРЯНИНЪ,

еженедѣльное изданіе, посвященное интересамъ мѣстнаго сельскаго хозяйства, промышленности и торговли, органъ Полтавскаго Общ. сельскаго хозяйства.

НА 1902 ГОДЪ.

Программа: 1) Правительственныя распоряженія и извѣстія. 2) Дѣятельность мѣстныхъ сельскохоз. обществъ, ихъ отдѣловъ и отдѣленій. 3) Статьи по сельскому хозяйству, промышленности и торговлѣ, экономическія и техническія. 4) Хроника, сельскохоз. обзоръ и корреспонденція. 5) Сельскохоз. хозяйственная и экономическая дѣятельность земскихъ учреждений. 6) Библиографія и обзоръ сельскохоз. и экономической литературы. 7) С.-х. фельетонъ. 8) Смѣсь и мелкія извѣстія. 9) Вопросы и отвѣты. 10) Торгов. извѣстія. 11) Обзоръ и извѣстія о погодѣ. 12) Объявленія.

Задачи газеты: 1) Распространять въ общедоступной формѣ с.-х. знанія преимущественно къ потребностямъ сельскихъ хозяевъ Полтавской и сосѣднихъ съ нею губерній. 2) Служить органомъ для взаимнаго общенія сельскихъ хозяевъ и с.-х. обществъ Полтавской губерніи. 3) Доставлять населенію своевременныя свѣдѣнія о главнѣйшихъ мѣропріятіяхъ и начинаніяхъ правительства, земствъ и с.-х. обществъ въ области народнаго хозяйства.

„Хуторянинъ“ допущенъ въ бесплатныя библиотеки-читальни и въ библиотеки сельско-хоз. учеб. заведеній М. З. и Г. И.

Подписная цѣна: на годъ съ пересылкой—2 р., на полгода—1 р. **Плата за объявленія** за одну строку пегата въ концѣ текста 8 коп., впереди—вдвое.

Подписка принимается: въ г. Полтавѣ—въ конторѣ и редакціи „Хуторянинъ“, при Обществѣ сельскаго хозяйства; 2) Въ С.-Петербургѣ—въ отд. конторы „Хуторянина“ при с.-х. книж. магазинѣ жур. „Деревня“, уг. Б. Морской и Кирилч. пер., х. 3.—13; 3) Въ Кременчугѣ—въ Кременчугскомъ отдѣлѣ Полт. Общ. сельскихъ хоз. и Товариществѣ сельскихъ хозяевъ; 4) Въ г. Прилукахъ—при Обществѣ сельскихъ хозяевъ; 5) Во всѣхъ уѣздныхъ городахъ Полтавской губ. при Земскихъ Управахъ; 6) Въ г. Херсонѣ при Губернской Земской Управѣ и 7) Въ Кіевѣ—книж. магаз. „Кіевск. Старина“, Безаковская, 14.

Въ 1902 году сельско-хозяйственный журналъ

„ЗАПИСКИ“

ИМПЕРАТОРСКАГО общества сельского хозяйства южной Россіи

72-й (Семьдесятъ второй годъ изданія) 72-й

будетъ выходить ежемѣсячно, въ исключеніемъ двухъ лѣтнихъ мѣсяцевъ, книжками не менѣе 7-ми печатныхъ листовъ каждая, по нижеслѣдующей программѣ.

Отдѣлъ официальный составлять: Правительственныя распоряженія, касающіяся сельского хозяйства, протоколы засѣданій и годовые отчеты Общества и Комитетовъ, состоящихъ при Обществѣ, доклады Комиссій и т. п.

Отдѣлъ неофициальный составлять: Отдѣльныя статьи, очерки, изслѣдованія и монографіи по разнымъ отраслямъ сельского хозяйства юга Россіи, а также заслуживающія вниманія переводимыя статьи общаго содержанія; обзоръ дѣятельности правительственныхъ, земскихъ и общественныхъ учреждений и сельскохозяйственныхъ обществъ; различныя замѣтки и наблюденія хозяевъ и др.; объявленія.

Редакція журнала покорнѣе проситъ лицъ, желающихъ принять участіе въ журналѣ въ качествѣ сотрудниковъ, высылать свои статьи, а равно обращаться за всякаго рода справками и свѣдѣніями, относящимся къ изданію, по нижеуказанному адресу на имя редакціи „Записокъ“.

Рукописи, присылаемыя въ редакцію „Записокъ“ и принятыя для печати, въ случаѣ надобности, подлежатъ, по соглашенію съ авторами, измѣненію и сокращенію. Статьи, присылаемыя въ редакцію безъ обозначенія условій, считаются безплатными.

Подписная цѣна на „ЗАПИСКИ“ на годъ: съ доставкой и пересылкою 5 р. 50 к., безъ доставки и пересылки 5 р. Отдѣльныя книжки журнала стоятъ по 1 руб.

Объявленія для напечатанія въ „Запискахъ“ принимаются на слѣдующихъ условіяхъ: за печатаніе страницы въ теченіе года—25 руб., полугодомъ—15 руб. и одного раза—7 руб. 50 коп.; за полстраницы въ теченіе года—15 руб., полугодомъ—8 руб. и одного раза—4 руб.; за строку—20 коп.

Подписка на журналъ и печатаніе объявленій принимаются въ редакціи „Записокъ“: г. Одесса, Дерибасовская ул., Городской садъ, зданіе Общества.

3—1 Редакторъ А. А. Бычихинъ.

ОТКРЫТА ПОДПИСКА на ежемѣсячный журналъ

ШАХМАТНОЕ ОБОЗРѢНІЕ,

посвященный играмъ въ шахматы и шашки,

1902 года.

Изданія годъ пятый.

Сотрудники по шахматному отдѣлу (который будетъ занимать не менѣе 3/4 каждого №): С. З. Алапинъ, И. И. Александровъ, О. С. Бернштейнъ, К. К. Бетингъ, Ф. И. Бредъ, А. М. Бурмейстеръ, Я. Бутковский, А. К. Гавриловъ, А. Галагай, др. А. В. Галицкий, Г. А. Гельбакъ, Л. В. Гоника, А. Гомолицкій, А. Ф. Гончаровъ, Л. Ш. Готтесманъ, Б. П. Григорьевъ, А. Грузинскій, О. Ф. Евецкій, Г. З., Н. А. Извольскій, Н. Д. Кашкинъ, М. И. Клемперъ, Н. Л., др. Э. Ласкеръ, А. А. Левинъ, А. П. Лукинъ, Н. И. Максимовъ, Э. С. Монтвидъ, В. И. Ценарьковъ, К. В. Розенкранцъ, В. Е. Сердобинскій, А. П. Смиттегъ, А. В. Соловцовъ, А. М. Сушковъ, Э. Ф. Сурге, А. Н. Хардинъ, С. Н. Цемпшъ, М. И. Чигоринъ, Э. С. Шифферсъ, А. И. Шошинъ, Д. М. Явовскій и др.

Сотрудники по шашечному отдѣлу (который будетъ занимать около 1/4 каждого №): Е. Ф. Андреевъ, А. Т. Зенченко, Ф. А. Кауленъ, Н. И. Панкратовъ, Н. П. Смирновъ, А. В. Харьяновъ, А. И. и В. И. Шошины и др.

Годовые подписчики получаютъ безплатно приложение альманахъ: „**ЧЕРНЫЙ КОРОЛЬ**“, роскошное, богато-иллюстрированное изданіе, содержаніе котораго составляютъ: шахматные и шашечные рассказы, стихотворенія, шутки, біографіи (съ портретами) лучшихъ игроковъ, собраніе шахматныхъ и шашечныхъ задачъ, блестящихъ партій и т. п.

Подписная цѣна (съ пересылкой и доставкой): за годъ—7 р. (за границу—8 р.), за полгода—4 р., отдѣльная книжка—75 к. Роскошное изданіе на вѣленивой бумагѣ—12 р. Допускается **РАЗСРОЧКА ПЛАТЕЖА**: 2 р. при подпискѣ, 2 р. къ 1 марта и 3 р. къ 15 іюля. По соглашенію (лично или письменному) съ редакціей допускаются и болѣе льготныя условія разсрочки.

Адресъ редакціи: Москва, 1-я Мѣщанская, д. Морозовой.

Подробная программа и пробный № высылаются безплатно.

Редакторъ-издатель П. П. Бобровъ.

2—1

ОТКРЫТА ПОДПИСКА на 1902 г. (3-й годъ изданія) на безплатный научно-общественный журналъ

НАРОДНОЕ ХОЗЯЙСТВО,

посвященный экономическимъ и финансовымъ вопросамъ, земскому и городскому самоуправленію. Ред.-изд. проф. Л. В. Ходскій.

Адресъ редакціи и конторы: С.-Петербургъ, Яскал у., 30.

Подписная плата съ доставкой и пересылкой за годъ 10 руб. Допускается разсрочка: при подпискѣ 5 руб., остальное къ маю мѣсяцу. Экземпляры журнала за 1900 и 1901 гг. по 6 руб. за годъ. Можно наложеннымъ платежомъ. Заграничные подписчики добавляют за перес. по 2 р. въ годъ. Подписываться можно во всяхъ значит. князя. магазинахъ. Книгопродавцамъ комис. уступка 5%.

Въ 1901 году въ журналѣ, между прочимъ, помѣщены слѣдующія статьи: Развитие позрѣній на методъ политической экономіи, В. Святловскаго.—Кантинизмъ въ новейшей социальнo-экономической литературѣ, Н. Форлендера.—Теоретическіе итоги русскаго марксизма, Константина —ова.—Принципы финансового хозяйства, Л. Ходскаго.—Промышленное оживленіе и желѣзнодорожныя перевозки, В. В.—Д. И. Менделѣевъ и уральская горная промышленность, И. Остроумова.—Объ организаціи статистики урожая въ Россіи, А. Котельникова.—Государственный промышленной налогъ, А. Еропкина.—Экономическое положеніе духоборовъ въ Канадѣ, В. Б.-Б.—Къ вопросу объ устройствѣ бывшихъ удѣльныхъ крестьянъ, В. Маноцкова.—Сеудо-сберегательныя товарищества, С. Прокоповича.—Тресты и синдикаты, Г. Джениса.—Фабричныя и ихъ позрѣнія на общественное хозяйство, Е. Булгаковой.—Англійское рабочее законодательство, Эд. Бернштейна.—Опытъ законодательной нормировки заработной платы, В. Ривса.—Экономическая сторона университетскаго вопроса, Л. Х.—С.-Пб. Политехнической институтъ, **Ординарнаго Обзоръвателя**.—Указатель экономическихъ журнальныхъ статей и книгъ, отиѣченныхъ критикой въ русскіхъ журналахъ за 1900 г.

Кромѣ постоянныхъ—внутренняго и литературнаго обзоръвъ, въ журналѣ помѣщаются обзоръвія по земскому и городскому хозяйству, экономической жизни въ иностранныхъ государствахъ и проч.

Въ журналѣ принимали участіе: Г. Баскинъ, П. Берлявъ, В. Б.-Б., Е. Булгакова, Л. Бухъ, В. Бѣлинскій, А. Весинъ, П. Вихляевъ, В. В., О. Г.—изъ, П. Головачевъ, П. Голубевъ, прив.-доц. Г. Гольдштейнъ, Г. Десятовъ, П. Е., А. Еропкинъ, проф. В. Залѣскій, А. Кауфманъ, А. Котельниковъ, Н. Крыловъ, Г. Кулишеръ, К. Купаловъ, М. Курчинскій, проф. В. Лебевъ, проф. В. Левитскій, В. Маноцковъ, В. М.—скій, В. Мейенъ, проф. А. Миклашевскій, М. Неручевъ, А. Одарченко, П. Одарченко, Р. Ольгинъ, И. Остроумовъ, С. Прокоповичъ, А. Радцигъ, прив.-доц. В. Святловскій, В. Скалонъ, Е. Смирновъ, Г. Соловский, Старый профессоръ, В. Тотоміанцъ, В. Титорскій, проф. А. Фортунатовъ, проф. Л. Ходскій, проф. Н. Цытовичъ, Г. Шрейдеръ, Ф. Шербина и др.

Журналъ выходитъ ежемѣсячно, кромѣ іюля и августа. Преподаватели, студенты, лица, служащія по земскому и городскому управленію, а также въ учрежденіяхъ финансового вѣдомства, г. контроля и т. п., по желанію, при заявленіи конторѣ, могутъ пользоваться **уступкою** 20%, т. е. 8 р. въ годъ и 4 р. 80 к. за старыя годъ.

3—1

ОТКРЫТА ПОДПИСКА на 1902 г. НА

ВѢДОМОСТИ СЕЛЬСКАГО ХОЗЯЙСТВА И ПРОМЫШЛЕННОСТИ

(органъ Южно-Русскаго земледѣльческаго Синдиката).

Въ Вѣдомостяхъ помѣщаются Специальныя телеграммы о настроеніи и цѣнахъ на хлѣба: изъ Одессы (также скотъ и спиртъ). Николаева, Варшавы, Либавы, Кенигсберга, Данцига, Новорослицы, Бродъ и Волочишка; торговыя корреспонденціи со всяхъ станцій Юго-Западныхъ и Кіево-Воронежской ж. д. Обзоры мировыхъ, внутреннихъ и мѣстныхъ рынковъ: о хлѣбахъ, скотѣ, хмелѣ, сахарѣ и пр.; свѣдѣнія объ урожаяхъ хлѣбовъ; статьи по сельскому хозяйству, промышленности и общимъ вопросамъ.

Подписная цѣна: на 1 годъ—4 рубля, на полгода—3 рубля. При редакціи учреждено Агентство торговыхъ телеграммъ о цѣнахъ на хлѣбъ и прочіе сельско-хозяйственныя продукты изъ Одессы, Николаева, Варшавы, Либавы, Кенигсберга, Данцига, Волочишка, Новоселицы, Бродъ и Кіева, которыя рассылаются городскимъ и иногороднимъ подписчикамъ два раза въ недѣлю—въ среду и субботу. Иногородніе подписчики платятъ въ мѣсяцъ комиссію съ одного рынка—2 р., съ 2-хъ рынковъ—3 р., съ 3-хъ рынковъ—4 р. и т. д. и возмрътъ телеграфныхъ расходовъ. Городскіе подписчики платятъ по 3 р. въ мѣс. за всѣ телегр. и др. расх. не несуть. Подписка на газету принимается: Кіевъ, Бульварная, № 9, а также и въ книж. маг. Издиковскаго, Оглоблина и др., а на телеграммы въ Конторѣ Редакціи.

3—1

С.-ПЕТЕРБУРГСКОЕ И МОСКОВСКОЕ ЛѢСНЫЯ ОБЩЕСТВА.

симъ объявляютъ, что съ Высочайшаго соизволенія, послѣдовавшаго въ 10-й день января 1900 года, разрѣшено открытіе подписки С.-Петербургскимъ и Московскимъ Лѣсными Обществами среди вѣдомствъ, учреждений и лицъ, интересующихся лѣснымъ дѣломъ, для сбора пожертвованій на сооруженіе памятника покойному профессору Московскаго сельскохозяйственнаго Института дѣйствительному статскому совѣтнику М. К. Турскому, въ лѣсной дачѣ Московскаго Сельскохозяйственнаго Института, и на образованіе капитала для учрежденія стипендіи имени покойнаго въ одномъ изъ лѣсныхъ или сельскохозяйственныхъ учебныхъ заведеній.

Открывъ настоящую подписку, совѣты названныхъ Обществъ рассылаютъ всеѣмъ вѣдомствамъ, учреждениямъ и лицамъ, интересующимся лѣснымъ дѣломъ, особые перенумерованные подписные листы съ покорнѣй-

шею просьбою обозначать въ нихъ жертвуемая суммы отдѣльно на сооруженіе памятника и на образованіе стипендіи, каковыя листы вмѣстѣ съ пожертвованіями просить направлять по адресамъ: С.-Петербургъ, домъ Министерства Земледѣлія и Государственныхъ Имуществъ, казначею С.-Петербургскаго Лѣснаго Общества, или Москва, Политехнической Музей, казначею Московскаго Лѣснаго Общества.

Лица, которыя почему-либо не получаютъ означенныхъ подписныхъ листовъ, благоволятъ направлять свои пожертвованія казначеямъ Обществъ по вышеуказаннымъ адресамъ.

Имена жертвователей съ обозначеніемъ жертвуемыхъ суммъ публикуются въ „Лѣсномъ Журналѣ“ и „Лѣсопр. Вѣстникѣ“, а равно о поступившихъ суммахъ будетъ опубликовано въ годовыхъ отчетахъ Обществъ.

Открыта подписка на 1902 годъ

на ежедневную политическую, общественную и литературную газету

СѢВЕРНЫЙ КРАЙ,

издающуюся въ г. Ярославлѣ по программѣ и въ форматѣ большихъ столичныхъ органовъ печати.

(ИЗДАНІЯ ГОДЪ IV-й).

Газета Сѣверный Край посвящаетъ свое служеніе преимущественно пользамъ и нуждамъ Ярославской, Костромской, Вологодской, Архангельской, Олонецкой, Тверской, Новгородской, Вятской и Владимірской губ., для изслѣдованія нуждъ и потребностей которыхъ она обезпечена надежными корреспондентами и сотрудниками.

Представляя въ каждомъ № вниманію читателей рядъ статей, телеграммъ, корреспонденцій, замѣтокъ, мелкихъ извѣстій и фельетоны въ формѣ романовъ, повѣстей и статей разнаго содержанія, газета „Сѣверный Край“ будетъ включать, подъ разными рубриками, все отдѣлы большихъ столичныхъ газетъ.

ПОДПИСНАЯ ЦѢНА НА ГАЗЕТУ:

Безъ доставки и пересылки въ г. Ярославлѣ:		Съ доставкой и пересылкой во все мѣста Россіи:	
На годъ	7 р. — к.	На годъ	8 р. — к.
„ полгода	4 „ — „	„ полгода	4 „ 50 „
„ 3 мѣсяца	2 „ 10 „	„ 3 мѣсяца	2 „ 25 „
„ 1 мѣсяць	— „ 20 „	„ 1 мѣсяць	— „ 75 „

Гг. новые годовые подписчики на 1902 годъ, вносящіе при подпискѣ всю подписную сумму получаютъ газету со дня подписки до 1 января 1902 г. **БЕЗПЛАТНО.**

Разсрочка допускается исключительно для годовыхъ подписчиковъ на слѣдующихъ условіяхъ: 1) при подпискѣ 2 руб., къ 1-му марта 2 руб., къ 1-му мая 2 руб., и къ 1-му іюля 2 руб., или же 2) при подпискѣ 2 руб., а затѣмъ, начиная съ 1-го марта по 1 р. въ мѣсяць впродъ до погашенія всей суммы.

Подписка на газету «СѢВЕРНЫЙ КРАЙ» принимается:

въ Ярославлѣ, въ главной конторѣ редакціи, Духовская ул., соб. домъ; въ Москвѣ: въ конторѣ Л. и Э. Метдль и К^о, Мясницкая, д. Сытова; въ конторѣ Н. Печковской, Петровскія линіи; въ книжномъ магазинѣ Анисимова, Петровскія линіи; въ Петербургѣ: въ конторѣ Л. и Э. Метдль и К^о, Большая Морская, уг. Невскаго, № 11. Въ Архангельскѣ: въ магазинѣ А. И. Жукова, Троицкій пр. и въ Соломбалѣ, магаз. Александра. Въ Вологдѣ, въ книжномъ магазинѣ Е. П. Тарутиной. Въ Костромѣ: у В. А. Лебедева, Маринская ул., д. Любимова; въ магазинѣ Бекенева и въ музыкальномъ маг. Переяславцева. Въ Рыбинскѣ: у С. А. Овсяникова, за Черемухой, Кладовая ул., д. Дубинина; въ земской библиотекѣ—у М. М. Калинина и въ газетной кіоскѣ С. Я. Разроднова. Въ Иваново-Вознесенскѣ, у П. И. Зайцева, контора бюллетеней. Въ Шуѣ, въ магазинѣ Листратова. Въ Ростовѣ-Ярославскомъ, у г. Круглова, типографія Опшель. Въ Угличѣ, у смотрителя музея г. Макина. Въ Великомъ-Устюгѣ, въ книжномъ магазинѣ т. д. Львовъ и К^о. Въ Тотмѣ, въ конторѣ типографія И. Я. Львова. Въ Кашинѣ у Н. П. Черенина, гостинный дворъ. Въ Череповцѣ, у г. Шулятикова. Въ Романовѣ-Борисоглѣбскѣ, у г. Кузнецова.

Адресъ для писемъ: Ярославль, въ контору газеты

„СѢВЕРНЫЙ КРАЙ“.

3—1

Редакторъ-издатель Э. Г. Фалькъ.

ОТКРЫТА ПОДПИСКА на ИЗВѢСТІЯ

МОСКОВСКАГО

Сельскохозяйственнаго Института.

Годъ VIII.

1902 г.

Извѣстія выходятъ четыремя книгами въ годъ, составляющими не менѣе 35 листовъ текста in 8^о.

ПРОГРАММА ИЗВѢСТІЙ.

Официальный отдѣлъ:

- I. Правительственныя распоряженія, касающіяся М. С. Х. Института.
- II. Постановленія Совѣта Института и относящіяся къ нимъ приложенія: а) программы и планы лекцій и практическихъ занятій въ Институтѣ; б) отчеты объ экскурсіяхъ, ежегодно совершаемыхъ студентами Института подъ руководствомъ профессоровъ, преподавателей и пр.; в) работы комиссій, назначаемыхъ Совѣтомъ Института для разслѣдованія различныхъ вопросовъ и г) отчеты о командировкахъ членовъ совѣта и другихъ лицъ, служащихъ въ Институтѣ.
- III. Нѣкоторые изъ журналовъ засѣданій Сельскохозяйственнаго комитета, состоящаго при Институтѣ, а именно тѣ, которые имѣютъ особенное значеніе для учебной и ученой дѣятельности Института.
- IV. Годичный отчетъ о состояніи Института.
- V. Каталоги и описанія библиотекы, разнообразныхъ коллекцій и учебныхъ пособій, находящихся при Институтѣ.

Неофициальный отдѣлъ:

- I. Труды профессоровъ, преподавателей, ассистентовъ, студентовъ Института и постороннихъ лицъ, а именно: а) естественно-историческіе и б) статистико-экономическіе (преимущественно касающіеся изученія русскаго народнаго хозяйства). Сюда входятъ какъ отдѣльныя самостоятельныя изслѣдованія, такъ и совмѣстныя работы, исполненныя въ лабораторіяхъ, кабинетахъ, на опытномъ полѣ, или на предлагаемой опытной станціи, пасѣкѣ, въ лѣсной дачѣ, огородѣ, питомникѣ и пр.
- II. Критическія и библиографическія статьи о выдающихся произведеніяхъ народнохозяйственной и естественноисторической литературы.
- III. Метеорологическія наблюденія, произведенныя на обсерваторіи Института. Работы могутъ сопровождаться рисунками, таблицами, чертежами, диаграммами и пр. и, по желанію автора, краткимъ резюме на какомъ-либо иностранномъ языкѣ (резюме должно быть составлено самимъ авторомъ и прислано въ редакцію одновременно со статьею). Оглавленія каждой книги Извѣстія, кромѣ русскаго языка, печатаются еще на французскомъ языкѣ.

Подписка принимается въ канцеляріи Московскаго Сельскохозяйствен. Института и въ книжн. магаз. Карбасникова (Москва, Варшава, Вильна, С.-Петербургъ) и „Трудъ“ (Москва, Тверская).

Подписная цѣна въ годъ, за четыре книги, 5 р.; для студентовъ высшихъ учебныхъ заведеній 2 р. 50 к.; цѣна отдѣльной книги 1 руб. 50 к.; отдѣльные оттиски статей естественно-историческихъ и статистикоэкономическихъ высылаются названными книжными магазинами наложеннымъ платежомъ по расчету 20 коп за листъ.

2—1

Редакторы: С. И. Ростовцевъ.
Д. Н. Приишкинъ.

Управляющій Алатырскимъ Удѣльнымъ Округомъ

приглашаетъ **предпринимателей**, желающихъ устроить **огнедѣйствующіе заводы и фабрики** въ удѣльныхъ дачахъ Алатырскаго и Буинскаго уѣздовъ, Симбирской губерніи, прилегающихъ къ рѣкѣ Сура, пригоу р. Волги, и расположенныхъ вблизи Московско-Казанской желѣзной дороги. Непрерывная обеспеченность топливомъ.
Адресъ: г. Алатырь, Симбирской губерніи, Управленію Удѣльнаго Округа. Для телегр.: Алатырь, Кубашеву.

МОЛОДОЙ

12-9

ЛѢСОПРОМЫШЛЕННИКЪ-ПРАКТИКЪ, имѣвшій свое лѣсное дѣло въ средней полосѣ Россіи, **желаетъ поступить** въ солидную фирму по управленію на разработку лѣсовъ въ дачахъ, лѣсопильныхъ заводахъ или складахъ, преимущественно въ средней полосѣ Россіи. Адресовать: г. Рыбинскъ, Ярославской губ., предъявителю квит. „Лѣсопромышленнаго Вѣстника“ за № 189.

ТРИДЦАТЫЙ ГОДЪ ИЗДАНІЯ.

Открыта подписка на 1902 годъ

30-й г. изд. на иллюстрированные журналы 30-й г. изд.

ПРИРОДА и ОХОТА и ОХОТНИЧЬЯ ГАЗЕТА.

Журналы „Природа и Охота“ и „Охотничья Газета“ циркуляромъ Главнаго Штаба Военнаго Министерства рекомендованы по войскамъ. Ученымъ Комитетомъ Министерства Народнаго просвѣщенія жур. одобренъ для фундамент. библиотекъ.

Подписчики получаютъ 12 книгъ „Природы и Охоты“ (выходитъ ежемѣсячно) и 50 №№ „Охотничьей Газеты“.

Оба журнала иллюстрируются рисунками русскихъ и иностранныхъ художниковъ.

Премія: „Звѣри Россіи“—

обширный трудъ въ нѣсколько томовъ, со множествомъ иллюстрацій въ текстѣ профессора звѣрописи А. С. Степанова и художника Высотскаго и съ

«Альбомомъ звѣрей Россіи и охотъ на нихъ»,

будутъ выходить при книгахъ журнала „Природа и Охота“ до окончанія всего труда.

ПРЕМІЯ 1902 года:

ОХОТНИЧЬИ календарь Л. П. САБАНЪЕВА.

Полная справочная книга для ружейныхъ и псовыхъ охотниковъ. Дополненное и исправленное 4-е изданіе съ 500 рисунками въ текстѣ, до 800 стр. большого формата. Съ приложеніемъ къ книгѣ лѣчебника собакъ, описанія всѣхъ породъ собакъ, дрессировки, натаски и пр. и законовъ объ охотѣ.

Въ журналахъ печатаются: Разказы, повѣсти, очерки изъ охотничьей жизни.—Путешествія зоологовъ и охотниковъ.—Руководящія статьи.—Описаніе способовъ охоты псовой и ружейной, рыболовства и ужения, системъ и выбора ружей и ружейныхъ принадлежностей, сортовъ пороха, дроби и проч., породъ собакъ—борзыхъ, гончихъ, легавыхъ, воспитанія ихъ, дрессировки, натаски и лѣченія.—Отчеты о садкахъ на рѣзвость и влобу, о состязаніяхъ въ стрѣльбѣ.—Отчеты о дѣятельности охотничьихъ обществъ.—Статьи съ описаніемъ обзора жизни и мѣстонахожденія звѣрей, птицъ и рыбъ, способовъ разведенія и сохраненія полезныхъ, истребленія вредныхъ.—Корреспонденціи изъ всѣхъ мѣстностей Имперіи.—Ветеринарный отдѣлъ.—Юридическій отдѣлъ.—Новости текущей охотничьей жизни у насъ и за границей.—Библиографическія замѣтки.—Обзоръ иностранной литературы.—Вопросы охотниковъ и отвѣты.

ПОДПИСНАЯ ЦѢНА:

на годъ съ перес. и достав. 15 руб., на полгода 7 р. 50 к., за границу 20 р. Разсрочка по соглашенію съ редакціей.

Адресъ: Москва, Пречистенка, д. Станиціи. ✪

Издатель-редакторъ Н. В. Туркинъ.

О ПОДПИСКѢ

ПА

„Извѣстія Министерства Земледѣлія и Государственныхъ Имуществъ“

въ 1902 году.

Въ 1902 г. „Извѣстія Министерства Земледѣлія и Государственныхъ Имуществъ“ будутъ выходить **еженедѣльно** и той же, что и въ предыдущемъ году, программѣ:

1. Новые законы, касающіеся предметовъ вѣдомства Министерства Земледѣлія и Государственныхъ Имуществъ.
2. Измѣненія въ личномъ составѣ и награды по Министерству.
3. Распоряженія по Министерству.
4. Циркулярныя предписанія по Министерству, по его Департаментамъ и Огдѣламъ.
5. Отчеты и донесенія Министерству.
6. Свѣдѣнія о сельскохозяйственной дѣятельности земствъ, сельскохозяйственныхъ обществъ и т. п.
7. Статьи и извѣстія по вопросамъ, касающимся предметовъ вѣдѣнія Министерства Земледѣлія и Государственныхъ Имуществъ и сельскаго хозяйства вообще.
8. Свѣдѣнія изъ поврежденной печати, имѣющія отношеніе къ предметамъ вѣдомства Министерства.
9. Метеорологическія свѣдѣнія.
10. Библиографическій Отдѣлъ.
11. Таблицы цѣнъ на хлѣба, фрахтовъ и страховыхъ премій.
12. Объявленія.

Подписка принимается на годъ и по полугодіямъ съ 1-го января и съ 1-го іюля.

Подписная цѣна: Съ пересылкою и доставкою: на годъ—**4 р.**, на 1/2 года—**2 р. 50 к.** 3—2

ПРИНИМАЕТСЯ ПОДПИСКА на 1902 г.

на иллюстрированный журналъ

ПРОМЫШЛЕННОЕ САДОВОДСТВО и ОГОРОДНИЧЕСТВО

ИЗДАНІЯ ГОДЪ VI.

Журналъ одобренъ Ученымъ Комитетомъ М. З. и Г. И. и удостоенъ золотой медали.

ВЪ ПРИЛОЖЕНІЯХЪ ЖУРНАЛЪ ДАЕТЪ:

КНИГИ, РИСУНКИ, СЪМЕНА, ДИЧКИ, ЧЕРЕНКИ и ПРОЧ.

Подписчики имѣютъ право помѣстить въ теченіе года 3 раза по 5 стронъ свои объявленія бесплатно.

Подписная цѣна: въ годъ—**3 р.**, 1/2 года—**1 р. 50 к.**, 3 мѣсяца—**1 р.**

Въ журналѣ принимаютъ участіе: Д. П. Алферовъ, Н. В. Андреевъ, М. С. Балабановъ, Н. М. Буренковъ, В. І. Гомилевскій, С. Н. Гаховичъ, Н. Игнатьевъ, Н. И. Кичуновъ, Х. И. Клейнъ, И. И. Кабештовъ, К. Г. Мейеръ, С. А. Мокржецкій, Я. Т. Павленко, Л. П. Смирненко, Р. И. Шредеръ и мн. др.

ПРОВНЫЕ НОМЕРА БЕСПЛАТНО.

Ближайшее руководство журналомъ принялъ: Н. И. Кичуновъ и С. А. Мокржецкій.

Для удобства подписчиковъ и читателей при конторѣ журнала открыть, книжный складъ литературы по садоводству. Складъ садовыхъ принадлежностей и опрыскивателей.

Редакція принимаетъ на себя изданіе садовыхъ преисъ-курантовъ и каталоговъ съ редакціей послѣднихъ относительно терминологіи

КАТАЛОГИ и ПРЕИСКЪ-КУРАНТЫ БЕСПЛАТНО.

Адресъ редакціи и конторы: Харьковъ, Рыбная улица, № 32.

3—2

Редакторъ-издатель Н. В. Петровъ.

ОТКРЫТА ПОДПИСКА на 1902 годъ.

НА ЕЖЕДНЕВНУЮ НАУЧНО-ЛИТЕРАТУРНУЮ, ПОЛИТИЧЕСКУЮ и ЭКОНОМИЧЕСКУЮ ГАЗЕТУ

ПРИДНЪПРОВСКІЙ КРАЙ

5-й годъ изданія.

издаваемую въ г. Екатеринославѣ М. С. Копыловымъ подъ редакціей М. К. Лемке при новомъ составѣ сотрудниковъ.

Новая редакція ставитъ своею задачею детальную разработку и наивозможно полное освѣщеніе вопросовъ, нуждъ и интересовъ мѣстнаго края при широкомъ въ то же время вниманіи къ современной русской и иностранной общественно-государственной жизни.

Въ газетѣ примутъ участіе: П. Алмазовъ (псевдонимъ), Е. М. Бабецкій, М. В. Барро, проф. О. Д. Батюшковъ, В. В. Беренштамъ, В. В. Бруснянинъ, Н. В. Бяковъ, М. Вартавекій, А. Вергежскій (псевдонимъ), С. И. Гальперинъ, В. К. Гауэръ, Я. С. Гуровичъ, П. А. Данилинъ, Демьянскій (псевдонимъ), К. И. Диксонъ, Е. І. Дмитриева, Н. П. Дружининъ, Е. С. Жолковъ, Е. А. Звягинцевъ, Н. Зенченко, Д. А. Капланъ, В. В. Кондратьевъ, П. А. Конскій, В. Я. Конышъ-Михайловъ, Н. С. Корвинъ-Круковскій, П. А. Коренкій, Н. П. Коробко, Е. П. Корчагина, М. А. Кроль, проф. В. Д. Кувшинъ-Караваевъ, проф. В. В. Куриловъ, Н. Г. Кулябко-Коренковичъ, Д. А. Левинъ, Н. В. Левитскій, М. К. Лемке, проф. И. В. Лучицкій, Е. П. Любичъ, Е. П. Лѣткова (псевдонимъ), В. Н. Малайричевъ, Ф. Мандрыкинъ (псевдонимъ), П. Г. Мажуевъ, В. Я. Муриновъ, Ве. И. Немировичъ-Данченко, М. И. Носалевичъ, А. Б. Петръ, прив.-доц. В. Н. Перетцъ, К. М. Пономаревъ, М. Г. Полюровскій, И. М. Радецкій, Л. А. Ребининъ, Г. Д. Риндзюкевичъ, П. А. Сергѣенко, В. Ю. Скалонъ, А. С. Скляръ, М. А. Славинскій, К. М. Станюковичъ, В. А. Стимуль (псевдонимъ), Стрѣла (псевдонимъ), Н. Д. Телешовъ, В. О. Тотоміанецъ, Л. Н. Фауткинъ, А. О. Цеткинъ, Н. А. Шишло, Е. К. Щепетильникова и нѣкоторые другіе, кромѣ многихъ постоянныхъ корреспондентовъ изъ различныхъ пунктовъ Екатеринославской и соседнихъ губерній.

Подписная цѣна Понижается и теперь на годъ для подписчиковъ г. Екатеринослава 8 руб., для иногороднихъ 10 руб.

Table with subscription rates for 12, 11, 10, 9, 8, 7, 6, 5, 4, 3, 2, 1 months. Includes rows for 'Съ доставкой въ г. Екатеринославѣ', 'Съ пересылкой иногороднимъ', and 'За границей'.

Объ изданіи съ 1-го января 1902 года въ Петербургѣ новой ежедневной газеты

„РУССКІЙ ГОЛОСЪ“

политической и литературной въ двухъ изданіяхъ

въ большомъ и маломъ объемѣ съ самою обширною программой и БЕЗЪ ПРЕДВАРИТЕЛЬНОЙ ЦЕНЗУРЫ.

Въ наше время разнузданнаго эгоизма, когда бокъ-о-бокъ съ самосознаніемъ гражданскихъ и человѣческихъ правъ и обязанностей уживаются въ ущербъ здравому смыслу самые гнусные инстинкты и необузданныя страсти, когда добродѣтель и справедливость остановились въ смущеніи передъ наглымъ хохотомъ скомороховъ, когда сильный топчетъ слабого, когда, извращая нравственныя оцѣнки, честность клеймятъ подлостью, а подлость величаютъ честностью, когда, наконецъ, ажіотажъ и хищенія среди бѣлаго дня совершаютъ свои пиршества,—въ такіе моменты главная задача „Русскаго Голоса“ стремиться неуклонно и съ полною энергіею къ широкой популяризаціи свѣтлыхъ міровоззрѣній, основанныхъ на незыблемомъ фундаментѣ Верховнаго Идеала жизни.

„Русскій Голосъ“ будетъ возбуждать стремленія не къ условной правдѣ, а къ правдѣ вѣчной, порождающей великій нравственный энтузіазмъ въ сердцахъ и способствующей эстетическому расцвѣту въ литературѣ и искусствѣ.

Главная цѣль „Русскаго Голоса“—содѣйствовать стремленію къ обезпеченію правъ личности и къ развитію гражданского простора, распространенію просвѣщенія не только въ ширь, но и въ глубину и въ высъ, улучшенію условій приложенія труда къ землѣ, равно подъему вершинъ публичной мысли и національной силы духа, способной творить все великое въ исторіи.

„Русскій Голосъ“, ставя свои національные интересы выше всего, тѣмъ не менѣе во имя мирной русской политики, покоящейся

„Русскій Голосъ“ будетъ выходить съ 1-го января 1902 года въ Петербургѣ ежедневно, не исключая праздничныхъ дней, одновременно въ двухъ изданіяхъ: 1) въ БОЛЬШОМЪ объемѣ съ особыми вечерними прибавленіями, съ рисунками въ текстѣ и съ бесплатными иллюстрированными приложениями и 2) въ МАЛОМЪ объемѣ съ рисунками въ текстѣ и съ воскресными иллюстрированными выпусками.

Условія подписки на „РУССКІЙ ГОЛОСЪ“.

Подписная цѣна на первое (большое) изданіе газеты „Русскій Голосъ“ съ вечерними прибавленіями и иллюстрированными приложениями:

Table with subscription rates for 12, 11, 10, 9, 8, 7, 6, 5, 4, 3, 2, 1 months. Includes rows for 'Безъ доставки', 'Съ доставкою по городской почтѣ', 'Съ пересылкою иногороднимъ', and 'За границу'.

Разсрочка платежа годовой подписной цѣны перваго (большаго) изданія допускается для служащихъ по третямъ, черезъ ихъ казначеевъ, а для другихъ лицъ—по соглашенію съ главною конторою.

Подписная цѣна на второе (малое) изданіе газеты „Русскій Голосъ“ съ воскресными иллюстрированными выпусками,—съ доставкою на домъ или пересылкою иногороднимъ:

на годъ 4 р., на полгода 2 р., на 3 мѣсяца 1 р., За границу: на годъ 8 р., на полгода 4 р., на 3 мѣсяца 2 рубля.

Подписка принимается въ С.-Петербургѣ въ главной конторѣ газеты „Русскій Голосъ“: Фонтанка, домъ № 54.

Редакторъ-издатель Константинъ Васильевичъ Трубниковъ.

ОТКРЫТА ПОДПИСКА НА 1902 ГОДЪ
НА ЕЖЕНЕДЕЛЬНЫЙ ЖУРНАЛЪ

ЛѢСОПРОМЫШЛЕННЫЙ ВѢСТНИКЪ.

ЖУРНАЛЪ ЛѢСНОГО ХОЗЯЙСТВА, ЛѢСОПРОМЫШЛЕННОСТИ И ТОРГОВЛИ ЛѢСОМЪ.

ПОДПИСНАЯ ЦѢНА на годъ 6 рублей и на полгода 4 рубля.

ПОДПИСКА ПРИНИМАЕТСЯ въ конторѣ редакціи (Москва, Долгоруковская улица, д. № 42) и въ извѣстныхъ книжныхъ магазинахъ.

Редакторъ-издатель Н. С. Нестеровъ.



АКЦИОНЕРНОЕ ОБЩЕСТВО
ЗАВОДА
ДЛЯ ИЗГОТОВЛЕНІЯ

НАПИЛЬНИКОВЪ И * * * * *
РЕМЕСЛЕННЫХЪ ИНСТРУМЕНТОВЪ

НИЖНИЙ
ПОВГОРОДЪ
1896.



КІЕВЪ
1897

ОТТО ЭРБЕ въ Ригѣ.

ИЗГОТОВЛЯЕТЪ:

ПИЛЫ для лѣсопильныхъ рамъ.

Круглыя пилы всѣхъ размѣровъ.

Продольныя и поперечныя пилы.

Машинные ножи для станковъ, обрабатывающихъ дерево.

Напильники всѣхъ сортовъ и размѣровъ.

МОЛОТКИ, ДКСЕЛИ, КИРКИ и т. п.

Адресъ для писемъ: Акціонерному Обществу **ОТТО ЭРБЕ**, г. Рига.

Значительнѣйшее предпріятіе по этимъ отраслямъ въ Россіи.
Иллюстрированный прейсъ-курантъ бесплатно.

Золотая медаль на Всемирной выставкѣ въ Парижѣ 1900 года.
МАШИНОСТРОИТЕЛЬНЫЙ ЗАВОДЪ

ЛЕДЕРЕРЪ и ПОРГЕСЪ

Кенигсфельдъ, близъ Брюнна, въ Австріи.

СПЕЦІАЛЬНЫЙ ОТДѢЛЪ:

ДРЕВООБРАБАТЫВАЮЩІЯ МАШИНЫ:

Полный ассортиментъ машинъ для оборудованія:

Лѣсопильныхъ заводовъ — Лѣсопильныя рамы, строгательныя станки, станки съ ленточною пилою для краёвъ.

Паркетныхъ фабрикъ — Самыя производительныя машины, конструированныя по собственнымъ патентамъ.

Мебельныхъ фабрикъ, столярныхъ мастерскихъ и т. п.

Всевозможныя спеціальныя машины для обработки дерева.

Паровыя машины и паровые котлы.

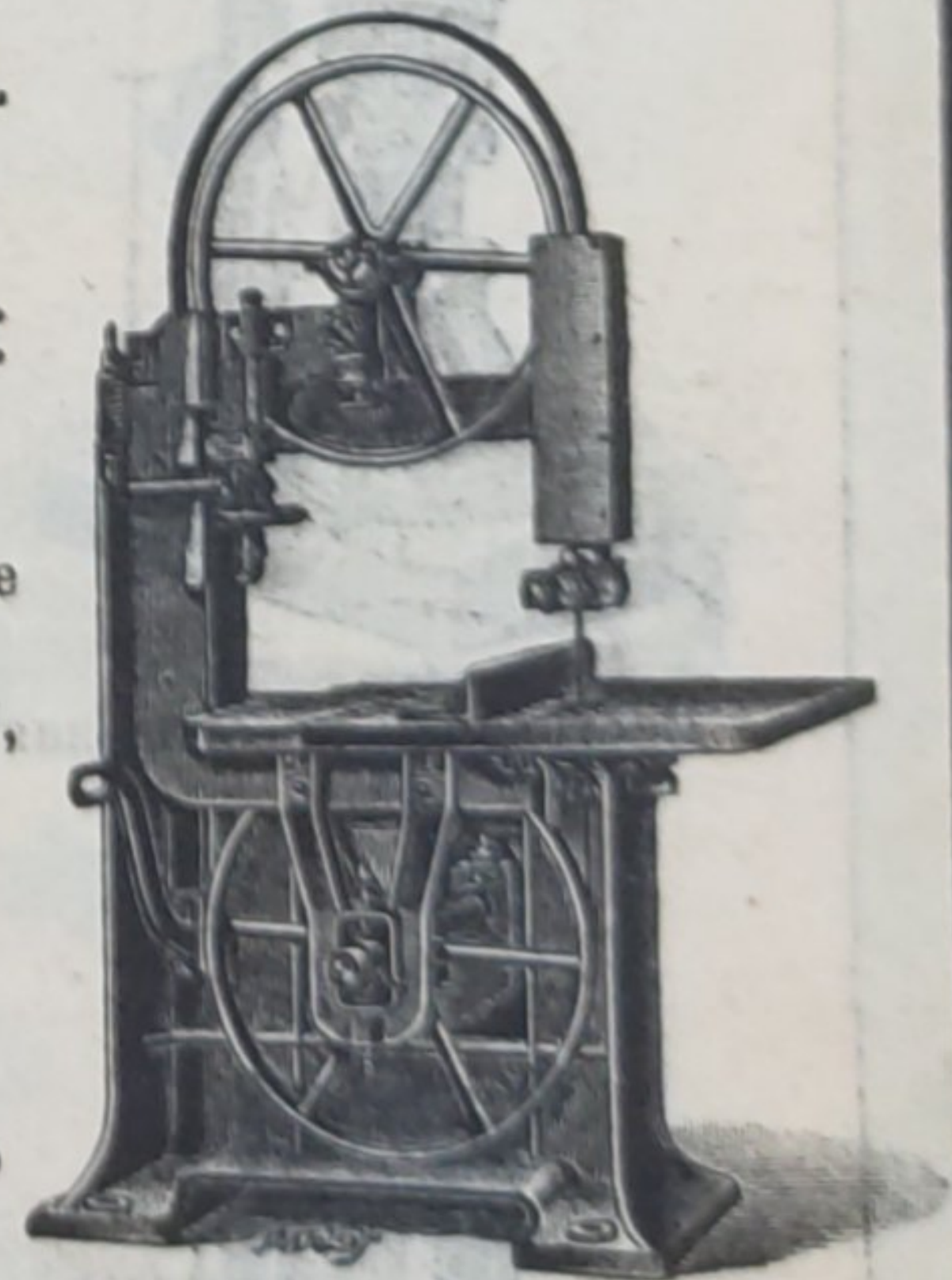
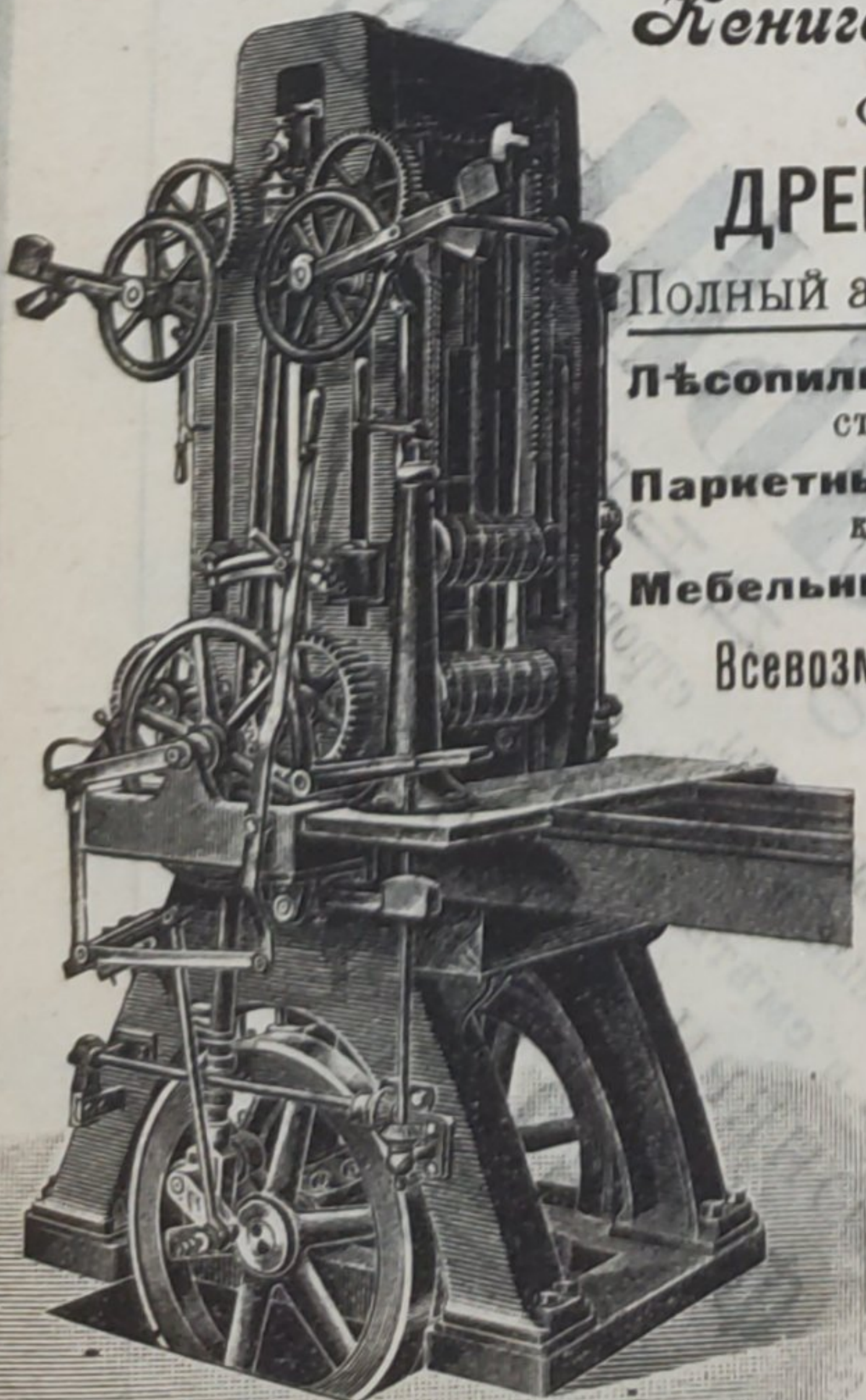
Каталоги и объявленія высылаются бесплатно.

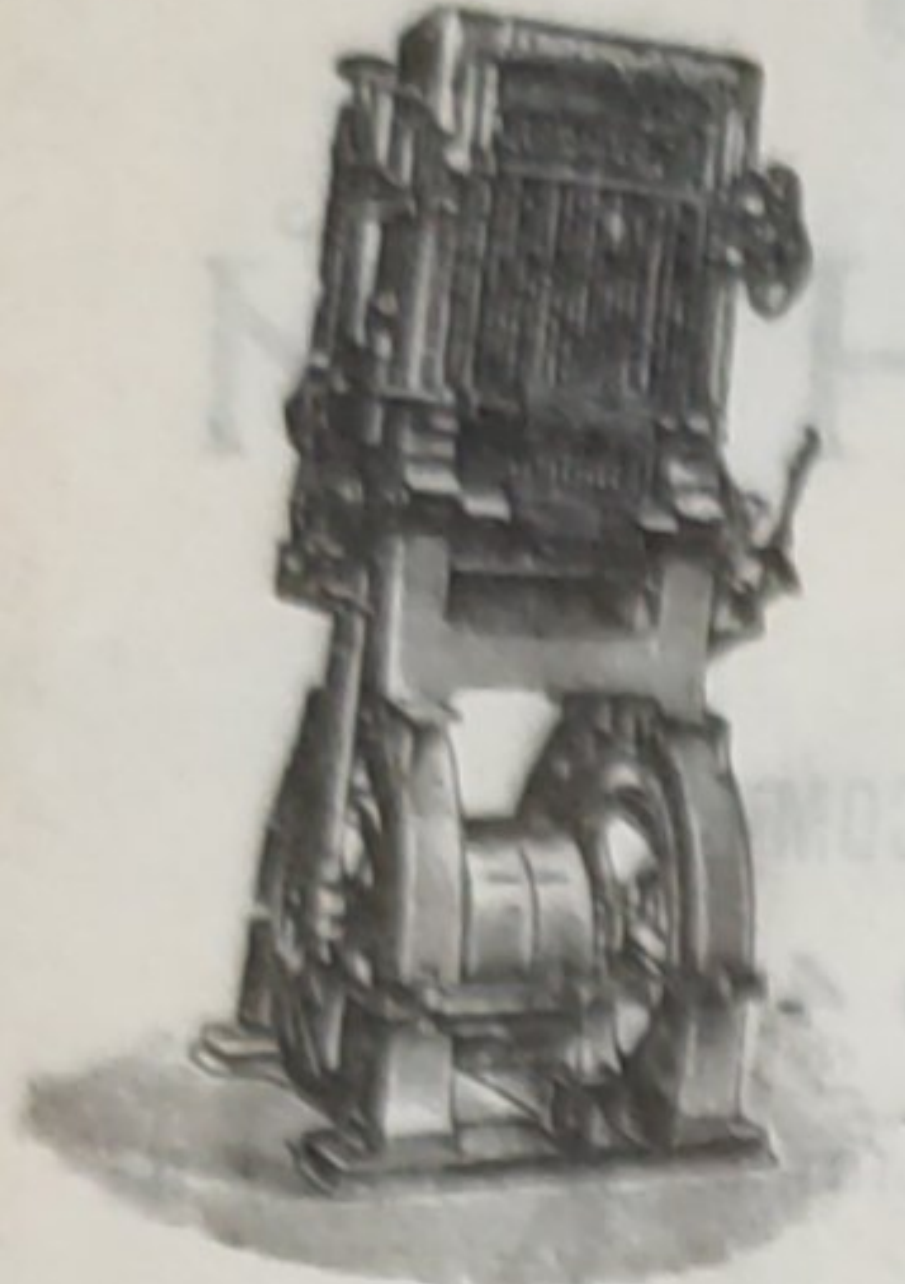
ПРЕДСТАВИТЕЛЬ

П. Висневскій и К^о.

С.-ПЕТЕРБУРГЪ,

Фонтанка, № 52.





Г. ПИРВИЦЪ и К^о, Рига.

(Шоссе № 20).

МАШИНОСТРОИТЕЛЬНЫЙ и ЧУГУНО-ЛИТЕЙНЫЙ ЗАВОДЪ.

Основанъ въ 1876 г.

СПЕЦІАЛЬНОСТЬ:

УСТРОЙСТВО ЛѢСОПИЛЕНЪ

СЪ МАШИНАМИ ИСПЫТАННОЙ НАИЛУЧШЕЙ КОНСТРУКЦІИ.

ЛѢСОПИЛЬНЫЕ СТАНКИ новѣйшей конструкціи. Неподвижные вертикальные лѣсопильные станки, передвижные лѣсопильные станки на колесахъ, одноэтажные лѣсопильные станки, лѣсопильные станки, монтиров. на дерев. станинѣ, стругальные машины, обрѣзныя и маятниковыя пилы, машины для произв. древеси. шерети, гонтовые станки, пробивные станки для пильн. зуб. Лѣсопильный станокъ съ приводомъ непосредственно отъ локомотива. Этотъ лѣсопильный станокъ, изготовленный всецѣло изъ стали и жолѣза, предназначенъ спеціально для сельско-хозяйственныхъ лѣсопильн., такъ какъ онъ просто и устойчиво конструированный, скоро устанавливается и весьма легко передвигается.

Значительныя преимущества: высшая производительность, чрезвычайно удобный уходъ, уменьшенная потребн. рабоч. силъ, сбереженіе смазочнаго масла, большая прочность, легкій нетрясучій ходъ.

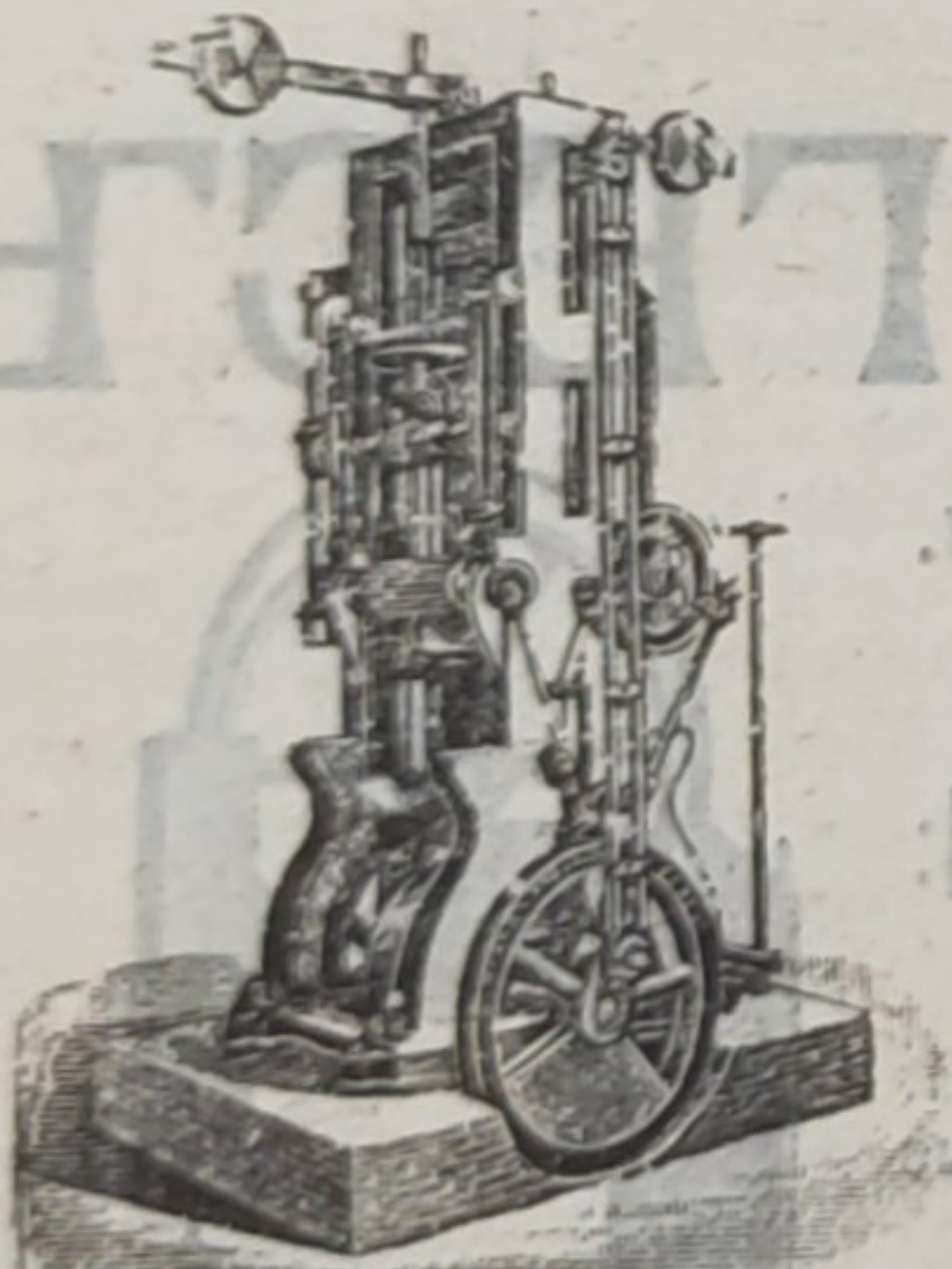
На Рижской юбилейной выставкѣ (отъ іюня до сентября 1901 г.) на нашемъ вертикальномъ лѣсопильномъ станкѣ предстоящаго изображенія, распилено на доски бревно 15 аршинъ длиною и 5 1/2 вершка діаметромъ въ 2 минуты, что подтверждается экспертизой выставки.

Сказанныя машины для обработки дерева всегда въ большомъ количествѣ въ работѣ, почему и заказы могутъ быть исполнены, если не немедленно, то въ кратчайшее время.

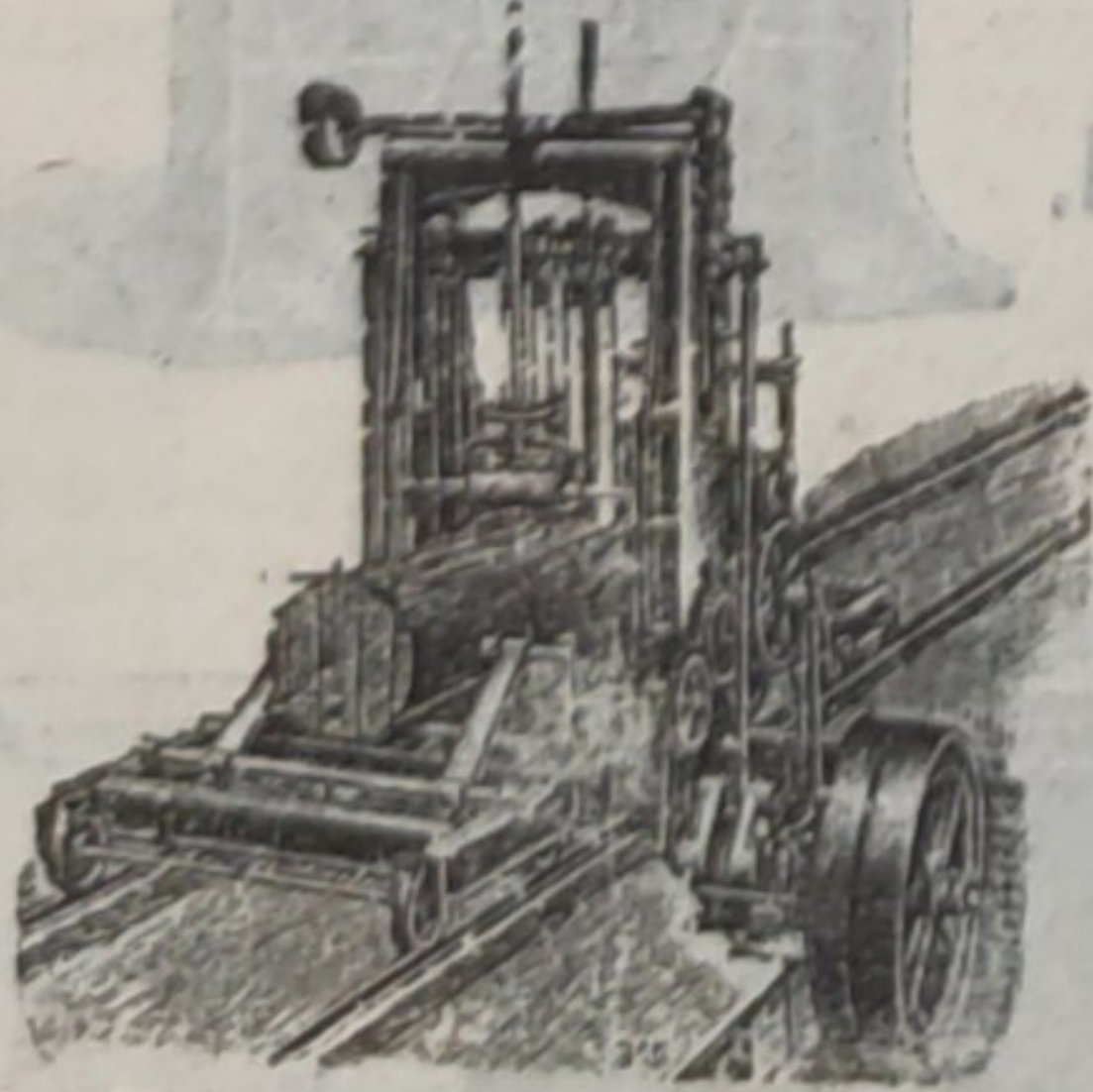
НАГРАДЫ: Нижний-Новгородъ 1897 г.: Золотая медаль. Рижск. юбилейн. выставка 1901 г.—Высшая награда (Grand-prix).

Каждая лѣсопильная машина до отправки подвергается нѣскольконедельному испытанію, для каковой цѣли при заводѣ устроена комплектная лѣсопильня. Этимъ устройствомъ достигается монтажъ на мѣстѣ назначенія въ кратчайшее время, подъ ручательствомъ немедленнаго безпорочнаго хода каждой машины. Интересующимся, слѣдовательно, дается возможность осмотрѣть машины въ дѣйствиіи и лично убѣдиться въ ихъ преимуществахъ.

При требованіи проспектовъ просимъ сообщить, относительно какихъ именно машинъ они желаются.



Постоянная лѣсопильная рама.



Переносная лѣсопильная рама.

АКЦИОНЕРНОЕ ОБЩЕСТВО
ФРАНЦЪ КРУЛЛЬ,
РЕВЕЛЬ.
МАШИНОСТРОИТЕЛЬНЫЙ ЗАВОДЪ
ОСНОВАНЪ 1865 ГОДА.
ЛѢСОПILЬНЫЕ
СПЕЦІАЛЬНОСТЬ
ЗАВОДЪ
ЛѢСОПILЬНЫЯ рамы, круглыя пилы, строгательныя, долбежныя, фуганныя и прочіе станки.
Каталогъ и смѣты по востребованію.
АКЦИОНЕРНОЕ ОБЩЕСТВО
ФРАНЦЪ КРУЛЛЬ.

АКЦИОНЕРНОЕ ОБЩЕСТВО
МАШИНОСТРОИТЕЛЬНЫХЪ ЗАВОДОВЪ

„Мужикъ“

ЭСКИЛЬСТУНА ВЪ ШВЕЦИИ.

СПЕЦИАЛЬНОСТЬ:

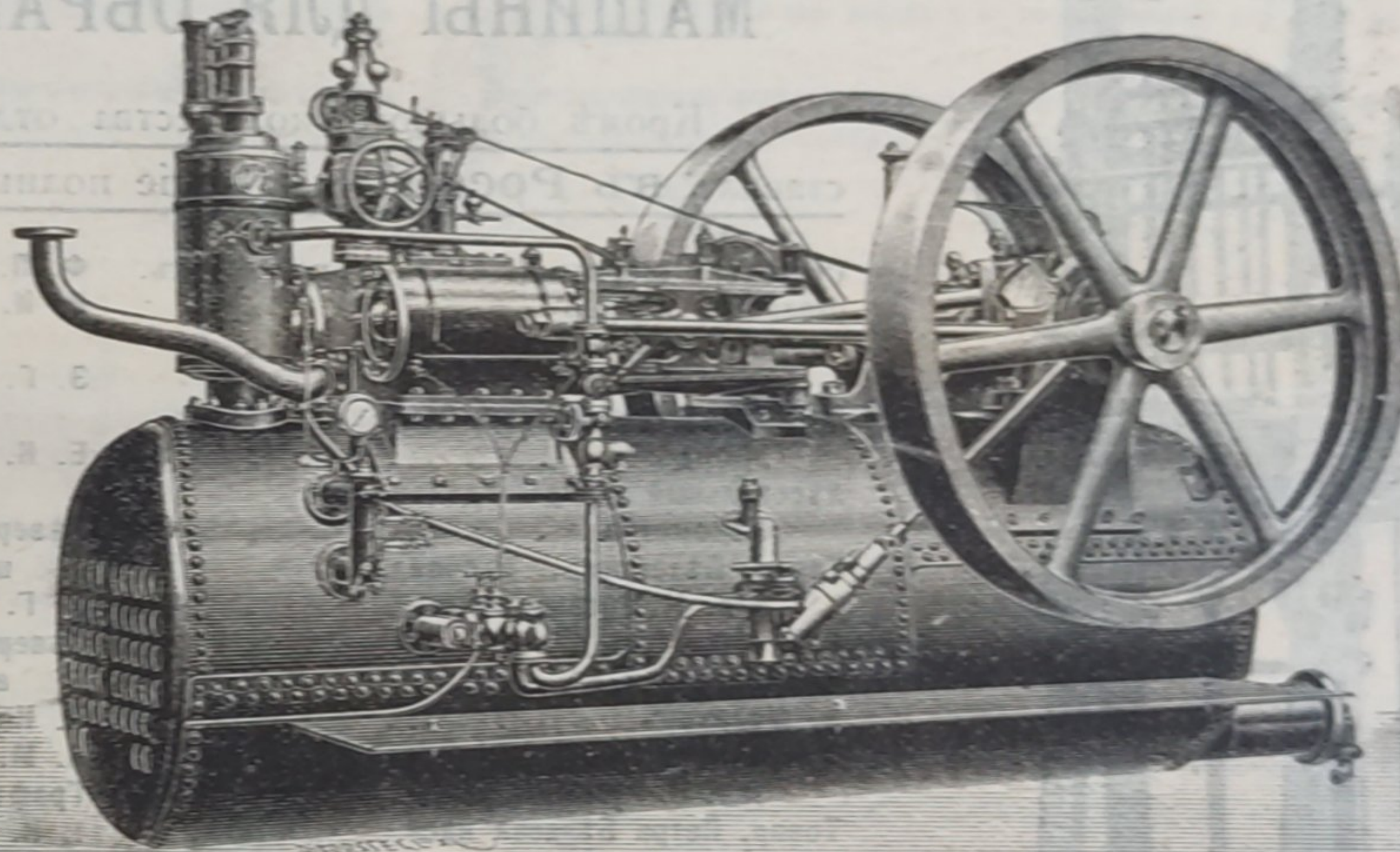
ЛОКОМОБИЛИ,

на колесахъ и безъ оныхъ, всѣхъ размѣровъ.



Обыкновенный типъ.

Локомобили,
конструированные,
специально для лѣсо-
пиленъ, отапливае-
мые дровами, щепка-
ми и даже мокры-
ми опилками.



Локомобиль для лѣсопиленъ.

Локомобили ходовыхъ размѣровъ имѣются на складѣ и могутъ быть высланы по первому требованію.

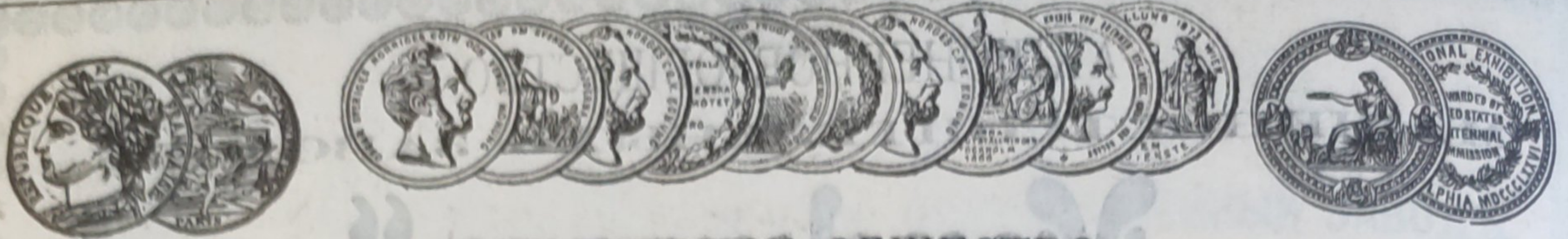
Цѣны и точныя дажыя высылаются безплатно по адресу.

Единственный представитель для всей Россіи

Эмиль Гамринъ,

Москва, Мясницкая, домъ Давыдовой.

Адресъ для телеграммъ: Гамринъ—Москва.



АКЦИОНЕРНОЕ ОБЩЕСТВО МАШИНОСТРОИТЕЛЬНЫХЪ ЗАВОДОВЪ

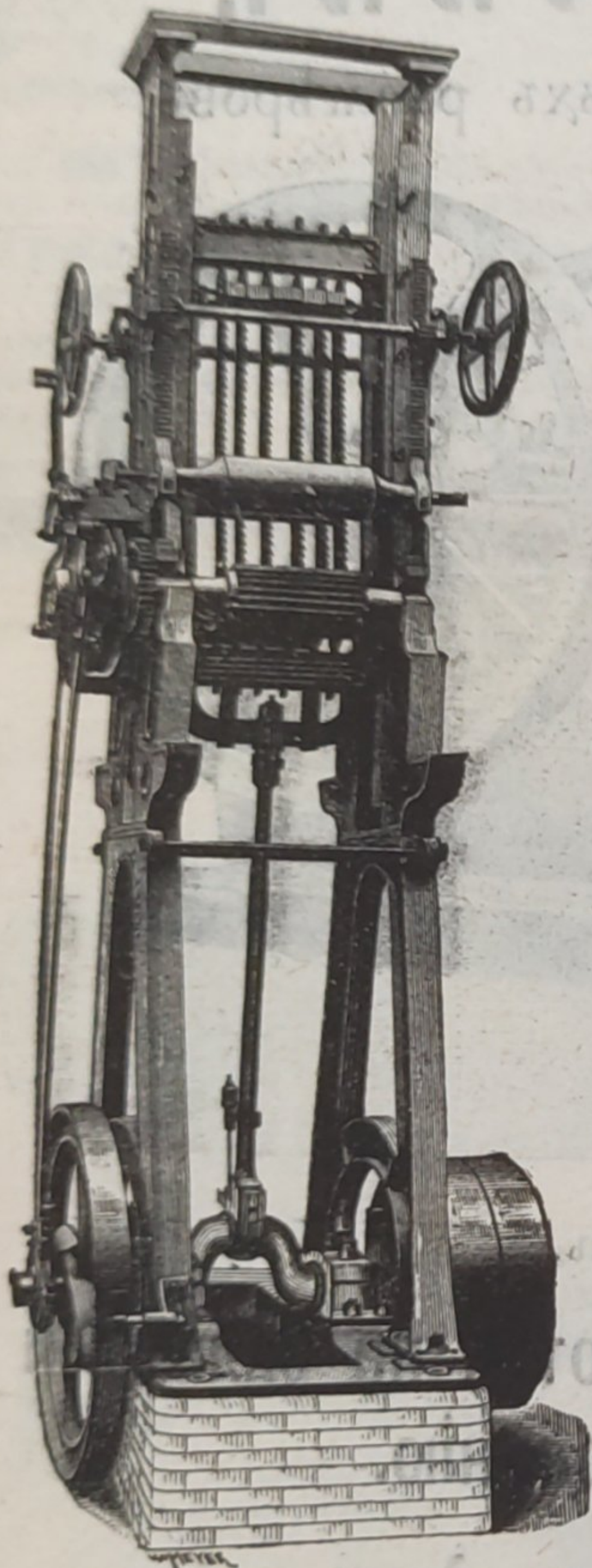
I. и К. Г. БОЛИНДЕРА

ВЪ СТОКГОЛЬМЪ—ШВЕЦІЯ.

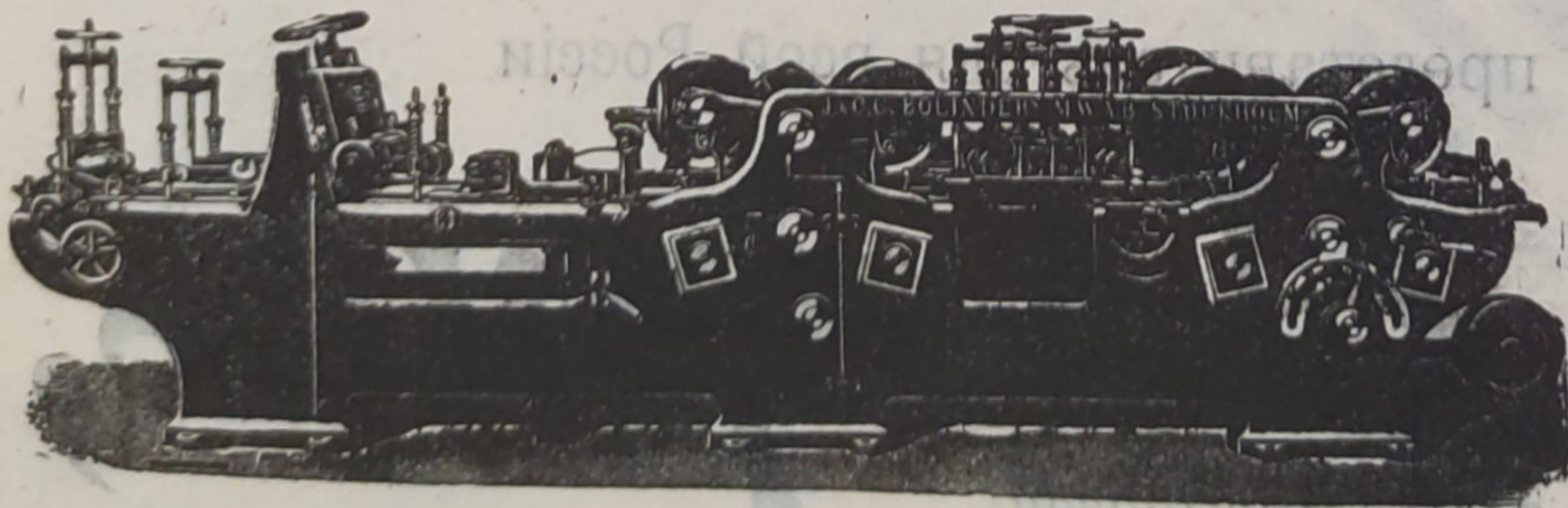
Основано въ 1844 году.

МАШИНЫ ДЛЯ ОБРАБОТКИ ДЕРЕВА.

Кромѣ большого количества отдѣльныхъ машинъ, заводъ доставилъ **въ Россію** слѣдующіе полные лѣсопильные заводы:



Сурковъ и Шергольдъ . . .	Архангельскъ.	Ф. П. Рыбкинъ	Вологда.
Шольцъ и Кларкъ	"	В. И. Корнышевъ	Сермакса.
Братья Вальневы	"		(Олон. губ.).
А. Буторинъ	"	Э. Г. Брантъ и К ^о	Юрьевецъ.
Лѣсопромышленное Акц. Общ. "Нордъ"	"	Е. К. Кнорре	(Костромск. г.).
Лѣсопильный заводъ Удѣльн. Вѣдомства	"		Грабово.
Товар. Бѣломорск. лѣсопил. зав. Н. Русановъ сынъ	"	Сѣверное Стекольно-Промы- шленное Общ.	(Пензенск. г.).
Карль Стюартъ	"	Э. Г. Брантъ и К ^о	С.-Петербургъ.
М. Волковъ и К ^о	"	Сѣверный лѣсообдѣлочный за- водъ	"
Э. Малаховъ	"	П. Кочневъ	Нарва.
Товар. Бѣломорск. лѣсопил. зав. Н. Русановъ сынъ	Мезень.	А. М. Лютеръ	Ревель.
Товар. Петра Бѣляева насл. Карль Стюартъ	Ковда.	Графъ Штакельбергъ	"
Лѣсопромышленное Акц. Общ. "Ковда"	"	І. К. Генкгузенъ	Новоселье.
Товар. Бѣломорскихъ лѣсо- пил. заводовъ Н. Руса- новъ сынъ	"		(Псковск. г.).
А. Буторинъ	Кола.	Ш. Немцовичъ	Рига.
Лѣсопромышленное Акц. Общ. "Печора"	Озерки (Мур- манск. бер.).	Х. Михельсонъ	"
Компанія Онежскаго Лѣснаго Торга	Онега.	Ф. Пнхлау	"
А. П. Бѣляевъ и К ^о	Вологда.	Р. Лодеръ	"
		Д. Шварцбортъ	"
		Э. ф. Гриневальдъ	Белленгофъ.
		Баронъ Ант. ф. Альфтандъ	Яковичъ.
		Л. М. Хвастуновъ	Тюмень.
		Русское Товарищество Коти- новыхъ Промысловъ	Петропавловскъ.
			Камчатка.



КОНТОРА

въ С.-Петербургѣ—Васил.
Островъ, 9-я линия, № 4,
Техническая контора
Ад. Кьельгрехъ.

Заводъ въ СТОКГОЛЬМЪ—ШВЕЦІЯ.

Остерегаться поддѣлокъ, выдаваемыхъ за производство нашихъ заводовъ!