

ЛѢСОПРОМЫШЛЕННЫЙ ВѢСТНИКЪ.

ЖУРНАЛЬ ЛѢСНОГО ХОЗЯЙСТВА, ЛѢСНОЙ ПРОМЫШЛЕННОСТИ И ТОРГОВЛИ ЛѢСОМЪ.
ВЫХОДИТЬ ЕЖЕНЕДЕЛЬНО.

Подписная цѣна съ доставкой и пересылкой: на годъ—шесть руб-лей и на полгода—четыре рубля; отдѣльные номера по 25 коп.

За напечатаніе объявленій на послѣднихъ страницахъ взимается за одинъ разъ: за цѣлую страницу—30 руб., за $\frac{1}{2}$ страницы—20 руб., за $\frac{1}{4}$ страницы—12 руб., за $\frac{1}{8}$ страницы—8 руб. и за строку петита въ 25 буквъ—20 к. При повтореніи дѣлается скидка по особому тарифу Редакціи. За пересылку отдѣльныхъ объявленій, вѣсомъ до 1 лота, взимается по 70 коп. и по 35 коп. за каждый добавочный лотъ, съ каждой сотни экземпляровъ. За перемѣну адреса уплачивается 60 коп.

Подписка принимается въ конторѣ Редакціи и въ извѣстныхъ книжныхъ магазинахъ. Объявленія принимаются въ конторѣ Редакціи и конторахъ объявленій Петербурга и Москвы.

Адресъ Редакціи и Конторы: Москва, Петровско-Разумовское.

Статьи, присылаемыя для напечатанія, могутъ въ случаѣ надобности подвергаться сокращеніямъ и измѣненіямъ. Статьи, присылаемыя безъ обозначенія условій гонорара, считаются бесплатными. Статьи, признанныя Редакціей неудобными для напечатанія, сохраняются 3 мѣсяца и возвращаются авторамъ за ихъ счетъ. О присылаемыхъ въ Редакцію новыхъ книгахъ даются въ журналѣ отзывы или помѣщаются объявленія.

Редакція открыта ежедневно, кромѣ праздничныхъ дней, отъ 11 до 4 часовъ дня. Для личныхъ объясненій редакторъ принимаетъ по субботамъ отъ 6 до 7 час. вечера и по воскресеньямъ отъ 1 до 2-хъ часовъ дня.

№ 24.

15-го І Ю Н Я.

1906 г.

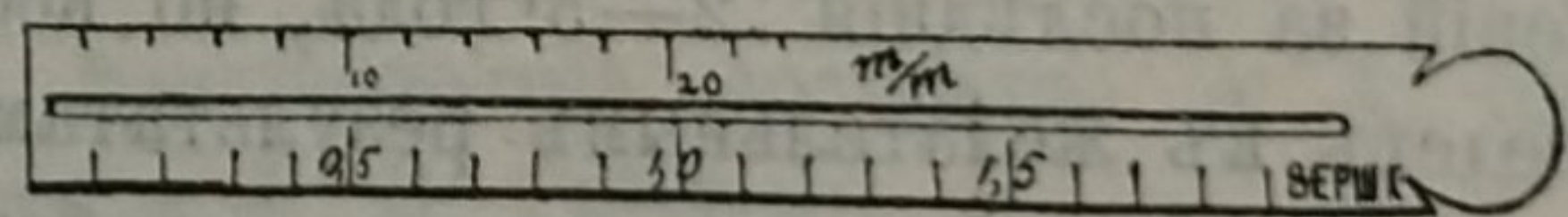
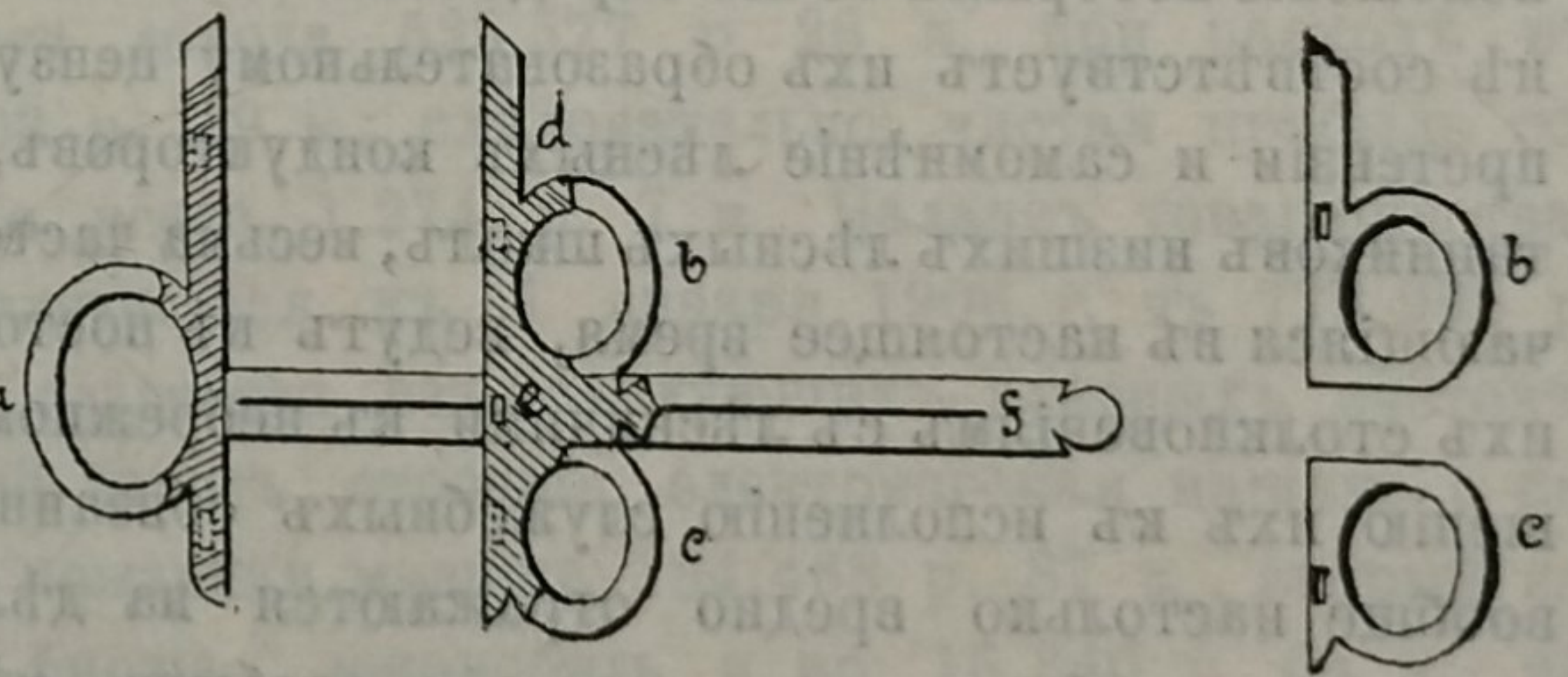
СОДЕРЖАНІЕ.

Вилка для измѣренія діаметровъ молодыхъ деревьевъ. С. Кузнецова.—О лѣсныхъ кондукторахъ. Н. Хрущева.—Лѣсоторговый отдѣлъ. Операциі компаніи онежскаго лѣснаго торгова за 1905 г.—Операциі маймакскаго лѣснаго товарищества за 1905 г.—Кременчугъ. И. Я.—Кронштадтъ.—Царицынъ.—Астрахань.—Архангельскъ.—Козмодемьянскъ.—Хроника. Поврежденіе лѣса златогузкой. Г. Б.—Фрахты.—Профессиональный союзъ древодѣловъ.—Открытое письмо товарищу Половникову. М. Попова.—Справочный отдѣлъ. Предстоящіе торги и поставки.—Объявленія.

Вилка для измѣренія діаметровъ молодыхъ деревьевъ.

Во время своихъ лѣтнихъ работъ, я встрѣтился съ необходимостью измѣренія величинъ, опредѣляющихъ развитіе объектовъ лѣснаго хозяйства. Имѣть дѣло мнѣ приходилось съ экземплярами самага молодого возраста. Насколько мнѣ было извѣстно, при изученіи развитія мелкихъ деревьевъ въ горизонтальномъ направленіи, употреблялось обыкновенно измѣреніе окружности. Считаю эту послѣднюю величину недостаточно наглядною, я рѣшилъ воспользоваться діаметромъ. Конечно, и употребляя ленту можно было перейти къ этой болѣе наглядной величинѣ, но неудобства, связанные съ употребленіемъ послѣдняго способа, заставили меня отказаться отъ него. Неудобства эти слѣдующія. Во-первыхъ—малая точность, въ особенности, когда дѣло приходится имѣть съ самыми мелкими экземплярами, когда пальцы при производствѣ операциі занимаютъ значительную часть окружности. Во-вторыхъ—мѣшкотность производства операциі, при которой къ тому же заняты обѣ руки. Въ-третьихъ же, наконецъ, перечисленія окружностей на діаметры, требующія массу времени. Избравъ мѣриломъ горизонтальнаго развитія стволиковъ діаметръ,—величину болѣе наглядную, измѣреніе которой къ тому же и производится значительно проще, быстрѣе и точнѣе, я примѣнялъ при своихъ работахъ особую вилку. Это ни-

что иное, какъ обыкновенная мѣрная вилка, только уменьшенная до необходимыхъ размѣровъ и нѣсколько



- a—мѣсто для большого пальца правой руки.
- b— " " указател. " " "
- c— " " средняго " " "
- d—мѣдная накладка для соединенія частей подвижной ножки.
- e—предохранительный шпинецъ.
- f—сквозной прорѣзь.

видоизмѣненная. Измѣненіе конструкціи, сдѣланное мною, позволяетъ производить измѣренія прямо діаметровъ, при томъ очень быстро, такъ какъ при этомъ занята лишь одна рука, находясь въ которой, вилка не мѣшаетъ производить той же рукой и записи (въ дру-

гой рукѣ записная книжка и карандашъ). Вилка, употреблявшаяся мною, была сдѣлана по моему чертежу мѣстнымъ (я работалъ въ веневскомъ лѣсничествѣ, Тульской губ.) кустаремъ-слесаремъ,—сдѣлана, долженъ замѣтить, отлично. Она желѣзная съ мѣдными частичными накладками. Отсутствие другого матеріала заставило сдѣлать вилку желѣзною, что связано съ извѣстнымъ неудобствомъ, хотя предохранить ее отъ ржавчины смазываніемъ несоставляло никакого труда. Раздѣлена была вилка на десятыя доли вершка, причемъ пятисотыя доли я могъ на разстояніи руки (діаметры измѣрялись у шейки) отмѣчать на глазъ, несмотря на значительную близорукость, вполне свободно. Прилагаемые чертежи объясняютъ какъ устройство, такъ равно и способъ употребленія моей вилки, а также и ея размѣры.

Такъ какъ нѣкоторыми лицами мнѣ было выражено желаніе приобрести такую вилку, то я сообщаю ея цѣну—заказанныя мною двѣ вилки стоили по 50 к. Конечно, сдѣланная изъ другого матеріала, напр., мѣдная, будетъ стоить нѣсколько дороже.

Ст. лѣсоводъ С. Кузнецовъ.

Новая-Александрія.

О лѣсныхъ кондукторахъ.

На второмъ сѣздѣ чиновъ лѣсного вѣдомства въ январѣ 1901 г. бывший директоръ лѣсного департамента Ф. П. Никитинъ между прочимъ высказалъ обвиненіе лѣснымъ кондукторамъ въ томъ, что они, поступая на казенную лѣсную службу, заявляютъ требованія на самостоятельную дѣятельность, на полученіе чиновъ и орденовъ и право ношенія мундира, не смотря на то, что организація лѣсныхъ школъ приспособлена къ подготовкѣ низшихъ лѣсныхъ техниковъ, служебное положеніе которыхъ точно опредѣлено закономъ и вполне соотвѣтствуетъ ихъ образовательному цензу. Такія претензіи и самомяніе лѣсныхъ кондукторовъ, воспитанниковъ низшихъ лѣсныхъ школъ, весьма часто встрѣчающіяся въ настоящее время, ведутъ къ постояннымъ ихъ столкновеніямъ съ лѣсничими, къ небрежному отношенію ихъ къ исполненію служебныхъ обязанностей и вообще настолько вредно отражаются на дѣлѣ, что является необходимость принятія особыхъ мѣръ къ устраненію такихъ нежелательныхъ явленій. (Труды 2-го сѣзда, стр. 171.)

Какія это особыя мѣры, намъ извѣстно изъ распоряженій за послѣднія 2—3 года, но все это едва ли приведетъ къ желательнымъ результатамъ, такъ какъ претензіи лѣсныхъ кондукторовъ вырабатываются подъ вліяніемъ жизненныхъ условій.

Поступая на службу въ большинствѣ случаевъ юношами съ жаждою дѣятельности и знанія, такъ какъ каждый изъ насъ сознаетъ недостаточность своей подготовки, мы съ любовью отдаемъ своему дѣлу, послѣдніе гроши тратимъ на приобретение специальныхъ книгъ. Проходитъ нѣкоторое время. Мы видимъ, что товарищи наши по общеобразовательной школѣ, только безъ специальной подготовки, поступая на государствен-

ную службу, получаютъ и чины, и ордена, и право ношенія мундира. Даже въ нашемъ вѣдомствѣ меженины чины, съ научнымъ багажомъ въ большинствѣ случаевъ не выше нашего, пользуются правами всѣхъ остальныхъ чиновниковъ, только мы являемся какими-то паріями своего культурнаго вѣдомства. Между тѣмъ мы сознаемъ, что и мы необходимы для серьезнаго лѣсного дѣла; вѣдь, въ сущности производство всѣхъ работъ въ лѣсу лежитъ на насъ, и никакого поощренія, никакой ласки, только одни окрики да униженіе въ насъ человѣческаго достоинства.

Можетъ быть, г. Никитинъ и правъ, что у насъ является небрежное отношеніе къ службѣ, но только со временемъ, когда подъ вліяніемъ жизненныхъ условій и матеріальной необеспеченности, мы приходимъ къ горькому сознанію, что намъ лучшихъ дней не дожидаться, что сколько энергіи и любви ни вкладывай въ свой трудъ, мы вѣчно останемся въ томъ же положеніи, какъ и при поступленіи на службу, при увольненіи же по старости или болѣзни въ отставку будемъ обречены на голодную смерть.

Поневоля являются и апатія, и ненависть къ своему званію. Счастливы тѣ изъ насъ, которые въ свое время поймутъ, что ихъ ожидаютъ полнѣйшее обезличеніе и нравственная смерть, и бѣгутъ съ этого неблагодарнаго поприща на жизнь, въ первое время можетъ быть и менѣе обеспеченную, но съ надеждою на лучшее будущее.

Къ устраненію такихъ нежелательныхъ явленій дѣйствительно необходимо принятіе особыхъ мѣръ, но только не тѣхъ, что лѣсной департаментъ проводилъ въ послѣднее время.

Нужно обставить службу лѣсныхъ кондукторовъ такъ, чтобы у нихъ была надежда на лучшее будущее, чтобы у нихъ была увѣренность, что при энергіи и любви къ дѣлу они будутъ подвигаться впередъ и въ матеріальномъ, и въ служебномъ отношеніи.

Вѣдь, на томъ же сѣздѣ Д. М. Кравчинскій, голосъ котораго, какъ долгое время завѣдывающаго лѣсною школою, долженъ быть авторитетенъ, высказался, что лѣсныя школы получаютъ прекрасный матеріалъ и употребляютъ всѣ средства, чтобы ученики, вступая въ жизнь, не имѣли ложнаго самолюбія и являлись бы хорошими и честными работниками.

Кто же виноватъ, что этотъ прекрасный матеріалъ чрезъ нѣсколько лѣтъ даетъ такіе отрицательные результаты. Несомнѣнно неправильный взглядъ вышшаго начальства на лѣсныхъ кондукторовъ, у которыхъ хотятъ отнять присущее всему человѣчеству стремленіе къ лучшей будущности.

И вотъ для пользы лѣсного дѣла необходимо обратиться серьезное вниманіе на положеніе лѣсныхъ кондукторовъ и найти выходъ для лучшаго использованія ихъ рабочей силы. Съ своей стороны, на основаніи жизненнаго опыта, мы полагали бы разрѣшить этотъ вопросъ слѣдующимъ образомъ.

Лѣсные кондуктора при вступленіи на казенную лѣсную службу назначаются, какъ и въ настоящее время, на лѣсоустроительныя работы, на работы по укрѣ-

плению песковъ и овраговъ и тому подобныя командировочныя работы, а также въ лѣсничества безъ определенныхъ районовъ для занятій въ канцеляріи и исполненія порученій лѣсничаго. Содержаніе для этого періода службы признается достаточнымъ въ 300—400 руб. и прочемъ существующемъ довольствіи. Въ это время лѣсные кондуктора числятся въ XIV классѣ съ чинопроизводствомъ, если таковое будетъ оставлено, на общемъ основаніи.

Лѣсничества наши по значительности пространства и обремененности лѣсничихъ массою мелочныхъ дѣлъ, за которыя они отвѣчаютъ, затрудняютъ введеніе въ лѣсахъ болѣе интенсивнаго хозяйства, почему является настоятельно необходимымъ кореннымъ образомъ реорганизовать мѣстную службу. Существующій строй могъ удовлетворять въ то сравнительно недалекое время, когда дѣятельность лѣсничихъ исключительно сосредочена была на преслѣдованіи нарушеній, извлеченіи доходовъ и канцелярской перепискѣ. Въ настоящее время дѣятельность лѣсничихъ на столько усложнилась, что невозможно требовать отвѣтственности ихъ за всѣ производящіяся въ лѣсахъ работы. Поэтому необходимо лѣсничества раздѣлить на два и болѣе самостоятельныхъ районовъ съ названіемъ „подлѣсничество“. Въ такія подлѣсничества и могли бы быть назначаемы лѣсные кондуктора чрезъ 3—5 лѣтъ службы, и на отвѣтственность ихъ можно было бы передать значительное количество мелочныхъ дѣлъ, касающихся ихъ районовъ.

Должность подлѣсничаго нужно сдѣлать классною и подраздѣлить на два разряда: II разряду присваивается XII классъ по должности при 600 р. содержанія, 120—200 р. разъѣздныхъ, квартирныхъ и усадьбъ, а I разряду—X классъ по должности при 800 р. содержанія и прочее, какъ и для 2-го разряда.

Переводъ подлѣсничихъ изъ II въ I разрядъ можетъ послѣдовать не менѣе, какъ чрезъ 10—15 лѣтъ службы.

Въ дальнѣйшемъ же желательны постоянныя прибавки къ содержанію чрезъ извѣстные промежутки времени, а для выдающихся и движеніе по службѣ.

Къ дѣятельности подлѣсничихъ можно было бы отнести: 1) надзоръ за охраной района; 2) производство культурныхъ и лѣсныхъ работъ по указанію лѣсничаго и съ отвѣтственностью за качество выполненія и произведенные расходы; 3) отводъ и оцѣнка лѣсосѣкъ, съемочныя работы; 4) мелкія продажи лѣса, выдача билетовъ на побочныя пользованія.

Всѣ эти дѣла необходимо передать на прямую отвѣтственность подлѣсничихъ, а лѣсничіе отвѣчаютъ за неисправности и злоупотребленія подлѣсничихъ лишь въ качествѣ контролирующихъ лицъ (если не раскроютъ беспорядки, которые могли бы обнаружить).

Лѣсничіе, освобожденные отъ значительнаго количества обременяющихъ ихъ мелочныхъ дѣлъ, будутъ имѣть возможность больше времени посвятить общей направляющей дѣятельности по веденію хозяйства, наблюденіямъ и выработкѣ мѣропріятій по улучшенію лѣсовъ и возвышенію ихъ доходности.

Мы глубоко убѣждены, что лѣсные кондуктора послѣ

школьной подготовки и предварительной службы безъ определенныхъ районовъ окажутся вполне подготовленными къ вышепоименованной самостоятельной дѣятельности, не требующей ни значительнаго общаго развитія, ни широкихъ горизонтовъ, а только знанія техники лѣснаго дѣла, энергіи и честности. Въстѣ съ тѣмъ при такой постановкѣ дѣла является возможнымъ удовлетворить жизненнымъ запросамъ лѣснаго дѣла ближайшаго будущаго, а лѣсныхъ кондукторовъ въ ихъ пожеланіяхъ улучшенія матеріальнаго и служебнаго положенія.

Н. Хрущовъ.

Лѣсоторговый отдѣлъ.

Операціи компаніи онежскаго лѣснаго торгова за 1905 г.

Компанія онежскаго лѣснаго торгова (правленіе въ С.-Петербургѣ, заводъ въ г. Онегѣ) за истекшій годъ получила валового дохода 745.028 р. 54 к., при расходѣ 743.862 р. 59 к.; чистая прибыль, опредѣлившаяся всего въ 1.165 р. 95 к., отнесена въ запасный капиталъ. При балансѣ къ 1 января 1906 г. въ 887.071 р. 19 к., главные счета товарищества слѣдующіе: паровой заводъ и заводскія строенія 81.935 р. 63 к., три парохода и ладьи 71.228 р. 60 к., матеріалы, припасы и проч. имущество 41.197 р. 86 к., доски и бревна въ наличности 325.139 р. 55 к., касса 1.376 р. 73 к., дебиторы 366.192 р. 82 к., кредиторы 547.385 р. 1 к., счетъ делькредере 25.000 р., капиталъ основной 200.000 р. и запасный 38.532 р. 36 к.

Операціи маймакскаго лѣснаго товарищества за 1905 г.

Маймаксское лѣсное товарищество (правленіе въ С.-Петербургѣ, заводъ въ г. Архангельскѣ) за минувшій годъ—5-ый годъ своей дѣятельности—получило валового дохода 535.577 р. 26 к., при расходѣ въ 534.303 р. 19 к.; слѣдовательно, чистая прибыль составила всего 1.274 р. 7 к. Балансъ товарищества, опредѣляющійся къ 1 января 1906 г. въ 778.995 р. 40 к., слагается изъ слѣдующихъ главныхъ счетовъ: паровой заводъ, строенія, электрическая машина и паровая пожарная машина 184.468 р. 87 к., старый заводъ, биржа, локомобиль и пр. 16.340 р. 64 к., пароходъ 16.829 р. 34 к., матеріалы и снасти 19.073 р. 29 к., доски и бревна въ наличности 294.196 р. 38 к., касса 6.191 р. 83 к., дебиторы 241.895 р. 5 к., кредиторы 327.721 р. 33 к., основной капиталъ 450.000 р. Директорами товарищества состоятъ: А. А. Кларкъ, А. Ф. Шольцъ и Ф. И. Гюбнеръ.

Кременчугъ.

Лѣсная торговля въ большинствѣ мѣстностей, обслуживаемыхъ кременчугскимъ лѣснымъ рынкомъ, поставлена была въ теченіе только что истекшей весны въ исключительныя условія, вызванныя нашими внутренними неурядицами. Дѣло въ томъ, что еще задолго до наступленія текущаго строительнаго сезона сложилось убѣжденіе, что въ нынѣшнемъ году подъ вліяніемъ тяжелаго экономическаго кризиса, являющагося слѣд-

ствиемъ политическихъ осложненій внутри Россіи, спросъ на лѣсные матеріалы будетъ весьма незначительнымъ какъ со стороны домостроителей, такъ и со стороны фабрично-заводскихъ предпріятій. Исходя изъ этого предположенія, районные лѣсоторговцы рѣшили закупить лѣсные матеріалы къ настоящему строительному сезону лишь въ предѣлахъ крайней необходимости, ограничивъ такимъ образомъ свои запасы лѣса до минимума. Однако, благодаря хорошимъ видамъ на предстоящій урожай, опасенія районныхъ лѣсоторговцевъ не оправдались. Оказывается, что въ теченіе минувшей весны крестьяне предъявляли повсемѣстно на югѣ Россіи весьма большія требованія на лѣсные матеріалы, вслѣдствіе чего большинство районныхъ лѣсоторговцевъ, не имѣя достаточныхъ запасовъ лѣса, не въ состояніи были отвѣчать существующему спросу. Неудивительно поэтому, что съ наступленіемъ строительнаго сезона кременчугскіе лѣсопромышленники начали получать обильные заказы на лѣсные матеріалы со стороны районныхъ лѣсоторговцевъ, причемъ всѣ эти заказы носили срочный характеръ. Но, подъ влияніемъ сильнаго недостатка въ вагонахъ, наблюдающагося здѣсь съ первыхъ чиселъ апрѣля, спѣшная отправка лѣса изъ Кременчуга являлась въ теченіе истекшей весны совершенно невозможной, и такимъ образомъ на многихъ районныхъ складахъ, вслѣдствіе несвоевременной доставки требуемыхъ лѣсныхъ матеріаловъ, запасы лѣса окончательно истощились къ концу весны.

При этомъ любопытно отмѣтить, что въ началѣ мая кременчугскіе лѣсопромышленники, пользуясь появленіемъ крупнаго спроса на лѣсные матеріалы со стороны районныхъ лѣсоторговцевъ, поспѣшили повысить цѣны на всѣ сортаменты строевого лѣса. Эта попытка повела лишь къ отрицательнымъ результатамъ, такъ какъ большинство крупныхъ районныхъ лѣсоторговцевъ, не найдя для себя выгоднымъ согласиться на новую расцѣнку лѣса, предпочли обратиться къ услугамъ другихъ рынковъ, издавна конкурирующихъ съ Кременчугомъ въ дѣлѣ поставки лѣсныхъ матеріаловъ въ южно-русскіе потребительные районы. Такимъ образомъ попытка повысить цѣны окончилась полной неудачей, и въ настоящее время кременчугскимъ лѣсопромышленникамъ волей-неволей приходится понизить цѣны на лѣсные матеріалы до прежняго уровня, въ надеждѣ снова привлечь тѣхъ покупателей, которые за послѣднее время перешли на другіе рынки.

29 мая, около 11 час. вечера, прибрежная часть города, въ которой расположены лѣсопильные заводы, неожиданно огласилась тревожными гудками, сильно всполошившими все населеніе этой части города. Оказалось, что на лѣсномъ складѣ З. М. Родкина, расположенномъ по сосѣдству съ его же лѣсопильнымъ заводомъ, загорѣлось нѣсколько досокъ, сложенныхъ почти вплотную съ другими находящимися здѣсь штабелями лѣсныхъ матеріаловъ. Къ счастью, несмотря на позднее время, пожаръ былъ во время замѣченъ, причемъ, благодаря близости воды, огонь былъ потушенъ еще до прибытія пожарныхъ. Причина пожара осталась невыясненной. Убытки незначительны.

Здѣшнимъ дровоторговцамъ сообщаютъ, что на прошлой недѣлѣ берлина Брегмана, шедшая въ Кременчугъ съ грузомъ дровъ, столкнулась вблизи с. Глѣбовки съ плотомъ. Послѣдствія этого столкновенія оказались гибельными для берлины, которая тотчасъ же пошла ко дну. Какъ въ настоящее время выяснилось, столкновеніе произошло по винѣ дубовика, управляшаго берлиной Брегмана.

За послѣднее время въ Кременчугъ доставлено на берлинахъ около 130 куб. саж. ольховыхъ полутораршинныхъ дровъ. Все это количество дровъ, среди которыхъ преобладаетъ такъ называемый „молоднякъ“, закуплено здѣшними дровоторговцами по цѣнѣ 18—19 р. за куб. сажень. Эта цѣна значительно уступаетъ той, которую платили здѣшніе дровяники въ весенніе мѣсяцы предшествующихъ лѣтъ, но полагаютъ, что въ непродолжительномъ времени цѣны на дровяное топливо повысятся. Помимо указаннаго количества ольховыхъ дровъ, сюда прибыла на дняхъ берлина съ небольшимъ грузомъ березовыхъ швырковыхъ дровъ. Эти дрова еще пока не закуплены. Плотовыя же дрова, не смотря на благоприятныя условія сплава, еще до сихъ поръ не начали прибывать въ Кременчугъ. Далѣе интересно отмѣтить, что нынѣшнею весною здѣсь наблюдается весьма незначительный прилавъ щепныхъ товаровъ, благодаря чему на мѣстныхъ пристаняхъ ощущается въ настоящее время недостатокъ въ этихъ товарахъ. Особенно сильно даетъ себя чувствовать недостатокъ въ березовыхъ дрючкахъ, главнымъ образомъ тонкомѣрныхъ, а между тѣмъ послѣдніе пользуются теперь довольно значительнымъ спросомъ.

И. Я.

7 іюня 1906 г.

Кронштадтъ. Общій вывозъ лѣса изъ кронштадтскаго порта съ открытія навигаціи по 1 іюня представляется въ слѣдующемъ видѣ: 88.925 дюжинъ досокъ, баттенсовъ и бордсовъ, 139.000 куб. футъ осины, 68 кубиковъ дровъ-обрѣзковъ, 3.225 мягкихъ кряжей для бумажной массы, 20.089 круглыхъ еловыхъ чураковъ, 225.533 рудничныхъ стоекъ, 3.768 длинныхъ бревенъ, 7.081 сосновыхъ плашекъ и 3.200 еловыхъ жердей. Подраздѣляя товаръ зимнихъ и весеннихъ запродажъ по странамъ вывоза, получимъ слѣдующую пропорцію: 40% — Англія, 25% — Голландія, 20% — Германія и 15% — Франція. Въ сортаментахъ товара преобладаютъ, какъ и раньше въ теченіе нѣсколькихъ навигацій, баттенсы 2¹/₂" и 2" толщины (при ширинѣ 6", 6¹/₂" и 7") обѣихъ хвойныхъ породъ и всѣхъ марокъ. Въ предпочтительномъ спросѣ вологодскіе и олонекскіе еловые товары, преимущественно крупныхъ размѣровъ. Въ запродажахъ начинаетъ фигурировать крупная сосна для англійскихъ центральныхъ рынковъ; пока на долю этой породы, — безотносительно къ маркамъ и качеству ея по происхожденію, — спросъ былъ минимальный. Экспортировался сосновый товаръ только въ силу зимнихъ, довольно ограниченныхъ, запродажъ и въ большинствѣ во Францію.

Изъ внутреннихъ водъ начинаютъ подходить партіи еловыхъ лѣсныхъ товаровъ. Въ гаваняхъ, помимо су-

довъ съ невскихъ, приладожскихъ и приильменскихъ заводовъ, стали появляться караваны съ далекихъ окраинъ Олонецкой губерніи. Первыми изъ этихъ мѣстъ показали суда фирмы Э. Г. Брантъ и К^о и Громовъ и К^о (изъ Вытегры и Лижмы). Въ Неву уже прибыли первые вологодскіе караваны досокъ; такого ранняго прихода много лѣтъ не удавалось наблюдать, ибо среднимъ временемъ прихода этихъ каравановъ считалось 15 іюня.

Царицынъ, 26 мая.—На царицынскую лѣсную пристань начинаютъ прибывать свѣжіе товары. Первыя партіи, состоящія преимущественно изъ дубовой клепки, дровъ, березовыхъ товаровъ и проч. мелочей, прибыли въ баржахъ. Подтоварниковъ и особенно тесовъ верховой распиловки въ прибытіи пока мало, а бревенъ нѣтъ совсѣмъ. Всего до 21 мая зарегистрировано въ прибытіи 4 баржи съ клепкой, 2 съ дровами, 2 съ березовыми товарами, 1 съ тесомъ, 3 съ подтоварниками, 4 со шпалами, 1 съ рогожами, 1 съ мочаломъ и жидкостями и, наконецъ, 2 небольшія бѣляны съ подтоварниками и мелочами. Нѣсколько баржей и бѣлянъ прошло мимо Царицына въ Астрахань. На рынкѣ замѣтно увеличился прїѣздъ верховыхъ продавцовъ, но дѣлъ съ товарами, представляющими наибольшій интересъ, а именно съ подтоварниками и тесами, пока не было, поэтому цѣны еще не опредѣлились. У покупателей въ общемъ очень сдержанное настроеніе, и поэтому до прибытія главной массы товаровъ, сдѣлокъ не предвидится. Мѣстные торговцы полагаютъ, что потребность рынка въ подтоварникахъ и мелочахъ будетъ удовлетворена сполна. Болѣе интереса возбуждаютъ будущія дѣла съ бревномъ; въ виду того, что у всѣхъ фирмъ запасы сильно подобрались, нужно ожидать дружныхъ покупокъ, чѣмъ, конечно, не преминутъ воспользоваться верховые лѣсопромышленники ради повышенія цѣнъ. Можно даже ожидать, что они, используя товарное оскудѣніе царицынскаго рынка, предъявятъ чрезмѣрныя надбавки въ цѣнахъ и не пойдутъ легко на уступки. Вообще, можно надѣяться, что нынѣшній лѣтній сезонъ на лѣсномъ рынкѣ пройдетъ оживленно: товаръ на лѣсныхъ пристаняхъ подобрался, съ Кавказа же продолжаютъ поступать большія требованія; виды на урожай въ области Сѣв. Кавказа тоже весьма благоприятны, а отъ этого въ прямой зависимости находятся и виды на торговлю лѣсными товарами. Цѣны мѣстнаго рынка номинально остаются безъ перемѣнъ, но большая часть заказовъ на іюнь—іюль принимается на будущія цѣны, которыя сложатся къ тому времени въ зависимости отъ покупныхъ цѣнъ на лѣсные товары новаго приплава и, главнымъ образомъ, на бревна.

По прежнимъ продажамъ цѣны на полубрусъ 13 арш. 4—4½ верш. 1 р. 50 к.—2 р. 20 к.; подтоварникъ 13 арш. 3½ верш. 1 р. 20—1 р. 40 к., 3 верш. 1 р. 15—1 р. 25 к., 2½ верш. 75—90 к.; рейка 13 арш. 2 верш. 65—75 к., веревка 13 арш. 35—40 к., шесть 20—25 к., полубрусъ 15 арш. 4—4½ верш. 1 р. 80 к.—2 р. 50 к., подтоварникъ 15 арш. 3½ верш. 1 р. 45—1 р. 55 к., 3 верш. 1 р. 25—1 р. 40 к., 2½ верш. 85—95 к., рейка 75—85 к., веревка 45—50 к., шесть

25—30 к., стойки 3½ арш. 10—12 к., 4½ арш. 18—20 к., дрючокъ березовый 5 арш. 22—25 к., 6 арш. 22—30 к., 7 арш. 25—35 к., оглобли зимнія за пару 5 арш. 30—40 к., 6 арш. 40—45 к., 7 арш. 45—55 к., дрючокъ шахтовый 6 арш. 15 к., 7 арш. 18—20 к.; плашка березовая 3 арш. 30—35 к., 6 арш. 60—70 к., вѣй 5 арш. 40—45 к., 6 арш. 60—70 к. Теса мѣстной распиловки расцѣиваются: 13 арш. еловые ¼ верш. 30—60 к., ⅜ верш. 35—80 к., ½ верш. 40—80 к., 1" 50—90 к., ⅝ верш. 70—85 к., ¾ верш. 80—90 к., 7/8 верш. 1 р. 15—1 р. 20 к., 1 верш. 1 р. 20—1 р. 35 к., 1¼ верш. 1 р. 75—1 р. 85 к., 1½ верш. 2—2 р. 20 к., 1¾ верш. 2 р. 35—2 р. 60 к., 2 верш. 2 р. 90 к.—3 р. 10 к., 2½ верш. 3 р. 70—3 р. 90 к., 3 верш. 4 р. 20—4 р. 50 к. Въ настоящее время уже выясняется, что приплавъ бревенъ будетъ не меньше прошлогодняго; цѣны, вѣроятно, начнутся отъ 5 р. 75 к.—6 р. Покупателей смоляныхъ товаровъ очень много; берутъ преимущественно мелкими партіями, а потому сложившіяся цѣны нельзя считать нормальными; впрочемъ, такія жидкости, какъ скипидаръ, во всякомъ случаѣ, будутъ дороже, такъ какъ сплавъ его будетъ значительно меньше прошлогодняго; послѣднее объясняется тѣмъ, что на мѣстахъ много этого товара скуплено спекулянтами для отправки за границу. Цѣны назначаютъ слѣдующія: смола котельная 60—65 к. за п., паровая 75—80 к., варъ 70—75 к., скипидаръ желтый 1 р. 80—1 р. 90 к., бѣлый 2 р. 50—2 р. 60 к., деготь 1 р. 70—1 р. 80 к. Вслѣдствіе громаднаго улова рыбы, хорошія дѣла дѣлаются также съ рогожей и кулемъ. Крулевскій куль, сравнительно невысокаго качества, раскупленъ спекулянтами по 6—7 к. за штуку. Всего этого куля было здѣсь около 300 тыс., теперь продаютъ по 8½—9 к., куль мѣстнаго производства стоитъ въ цѣнѣ 10½—11 к. Запасы куля не соотвѣтствуютъ спросу, поэтому повышеніе цѣнъ, надо полагать, пойдетъ дальше. Въ мѣстѣ съ тѣмъ можно рассчитывать и на хорошія дѣла съ мочаломъ. Угля древеснаго въ приплавѣ ожидается больше, чѣмъ въ прошломъ году; первыя партіи березоваго проданы по 80—90 к. за двойной куль и по 55—60 к. за ординарный, сосновый 65—75 к. двойной куль, 40—45 к. ординарный. Въ виду быстраго спада водъ въ верхахъ, особенно на Ветлугѣ, лѣсопромышленники опасаются того, что часть товара не удастся выплавить совсѣмъ.

Астрахань, 29 мая.—Пристань въ Астрахани съ разными лѣсными товарами и паровой лѣсопильный заводъ, бывшій удѣльнаго вѣдомства, нынѣ принадлежащій торговому дому „Захаровъ и Скрѣпинскій“, переходитъ къ мѣстному лѣсоторговцу Епифанову и управляющему этою пристанью Назарову; цѣна съ точностью не выяснена. Склады-пристани въ портахъ Каспійскаго моря—въ Петровскѣ и Красноводскѣ—остаются не проданными. Въ Астрахань уже прибыло нѣсколько баржъ и одна бѣляна съ лѣсными товарами. Выгрузка лѣса задерживается неурядицами между подрядчиками и грузчиками-рабочими. Образовавшійся союзъ грузчиковъ препятствуетъ рабочимъ, не состоящимъ въ союзѣ; послѣдніе же при посредствѣ подрядчиковъ также допу-

скаютъ насилія надъ союзниками, большая артель снимаетъ съ работы меньшую. Сплавщики лѣса и лѣсо-торговцы недоброжелательно относятся къ союзу грузчиковъ и выгрузку и нагрузку сдаютъ на аккордную плату подрядчикамъ. Въ общемъ число союзниковъ увеличивается, и въ недалекомъ будущемъ всѣ поименованныя работы будутъ передаваться въ союзъ. Недавно прибыли 2 баржи Чернебова съ подтоварникомъ и дровами, 4 баржи братьевъ Калининыхъ и одна—Кузнецова съ тесами. Положительныхъ цѣнъ на продажу тесовъ все еще нѣтъ, хотя продавцы увѣряютъ, что цѣна на сосновые доски двойникъ сдѣлана 50—52 к. за доску, что дороже противъ прошлаго года на 6—8 к.; остальные толщины теса по расчету изъ цѣнъ за двойникъ. Для бр. Губиныхъ прибыла бѣлыя своей выработки.

Архангельскъ, 3 іюня.—Въ гавани стоятъ непогруженными лѣсомъ для заграничнаго отпуска 29 судовъ. Забастовка рабочихъ продолжается на всѣхъ лѣсопильных заводахъ. Между экспортерами и рабочими идутъ переговоры. Порядокъ полный.

Козмодемьянскъ, 3 іюня.—Сплавъ лѣса съ Ветлуги продолжается медленно, много лѣса за мелководьемъ осталось до будущаго года. Съ лѣсомъ дѣла слабѣе, вслѣдствіе ухудшившихся видовъ на урожай въ Поволжьѣ; покупатели выжидаютъ пониженія; нѣкоторые уѣхали; продано лѣсовъ 20%; лучшимъ спросомъ пользуются средніе сорта; мелкіе безъ спроса; на крупныя покупателей не было.

Х р о н и к а.

Поврежденіе лѣса златогузкой.

Вотъ уже третій годъ подрядъ всѣ сады и лѣса Волчанскаго уѣзда объѣдаются до гола гусеницей златогузки (*Porthesia chrysorrhoea*). Благодаря тому, что мѣръ никѣмъ и никакихъ не принимается, размѣры бѣдствія съ каждымъ годомъ увеличиваются, и въ настоящее время гусеницею уже захвачены части Курьянскаго, Зміевскаго и Харьковскаго уѣздовъ, Харьк. губ. и часть Курской губ. Любимой пищей гусеницы являются дубъ и плодовые деревья, но за недостаткомъ ихъ она не щадитъ и другихъ лиственныхъ породъ, кромѣ ясеня, котораго совершенно не трогаетъ.

А между тѣмъ борьба съ ней—сборъ осенью и ранней весной гусеничныхъ гнѣздъ—очень не хлопотлива, и нужно только организовать ее и не пожалѣть затратить нѣсколько денегъ.

Лѣсничій Г. Б.

Фрахты. Отдано на доставку отъ Н.-Новгорода до Москвы на двѣ гусяны лѣсныхъ матеріаловъ по 8 к. съ пуда, при чемъ вѣсъ долженъ быть опредѣленъ московскимъ округомъ путей сообщенія при проводкѣ въ шлюзахъ.

Профессиональный союзъ столяровъ, плотниковъ, токарей и рѣзчиковъ въ Кіевѣ быстро развиваетъ свою дѣятельность. Объявленный открытымъ съ 1 мая т. г., онъ въ настоящее время насчитываетъ 234 члена. Раз-

витію союза много способствуетъ делегатское собраніе, состоящее нынѣ изъ 16 членовъ и избранное по мастерскимъ, приблизительно по одному на 15 человекъ. Делегатское собраніе имѣло уже три засѣданія. Въ настоящее время, по словамъ мѣстныхъ газетъ, въ союзѣ на очереди стоитъ вопросъ о принятіи и утвержденіи устава кассы, который уже выработанъ временнымъ правленіемъ, о порядкѣ избранія должностныхъ лицъ, о храненіи кассы и т. д.,—вопросы, къ обсужденію которыхъ было приступлено на третьемъ делегатскомъ собраніи, но отложенныхъ до слѣдующаго.

Открытое письмо товарищу Половникову.

Совершенно случайно (т. к. я не состою въ настоящее время подписчикомъ „Лѣсопромышленнаго Вѣстника“) я прочиталъ съ изумленіемъ ваше обращеніе къ товарищамъ лѣсоводамъ. Считаю необходимымъ заявить, что отъ всякой денежной помощи я категорически отказываюсь. Въ своемъ письмѣ я просилъ товарищей оказать мнѣ поддержку путемъ присканія какого-либо мѣста или заработка, но, кромѣ двухъ писемъ съ выраженіемъ сочувствія къ моему положенію, я никакихъ предложеній подобнаго рода не получалъ, а поэтому, потерявъ надежду, поѣхалъ въ Петербургъ, гдѣ въ настоящее время и хлопочу о принятіи меня опять на службу.

Что же касается предполагаемой вами петиціи на имя главноуправляющаго, то къ этой идеѣ я отношусь крайне пессимистически и увѣренъ, что если она и осуществится, то будетъ имѣть тяжелыя послѣдствія, какъ для васъ лично, такъ и для другихъ лицъ, примкнувшихъ къ вамъ. Не желая подвергать риску товарищей, убѣдительно прошу васъ отказаться во имя общаго блага отъ приведенія въ исполненіе вашей идеи.

Во всякомъ случаѣ за ваше горячее, еще не остывшее по выходѣ со студенческой скамьи, товарищеское участіе приношу вамъ сердечное спасибо. Жаль только, что въ нашей лѣсной средѣ всѣ такъ быстро обрастаютъ мхомъ, что никакое рѣшительно явленіе, не задвигающее чисто шкурныхъ интересовъ, не способно вывести нашего брата изъ присущаго ему чувства апатіи.

Уч. лѣсов. М. Поповъ.

Справочный отдѣлъ.

Предстоящіе торги и поставки.

21 іюля въ главномъ управленіи неокладныхъ сборовъ, въ 1 ч., съ переторжкой чрезъ 3 дня, торги на поставку 300 саж. березовыхъ дровъ, 2.800 сосновыхъ досокъ и 1.900 сосновыхъ брусковъ.

26 іюля въ казанскомъ губерн. распор. комитетѣ, въ 12 ч., съ переторжкой черезъ 3 дня, торги на поставку для войскъ дровъ однопол. 332 саж. или трехпол. 760 саж.

10 іюля управленіи риги-орловской ж. д., въ 1 ч., конкуренція на поставку 55.000 к. с. дровъ.

15 іюля въ управленіе юго-восточныхъ жел. дорогъ приглашаются желающіе принять поставку 950.000 шт. соснов. и дубовыхъ шпалъ.

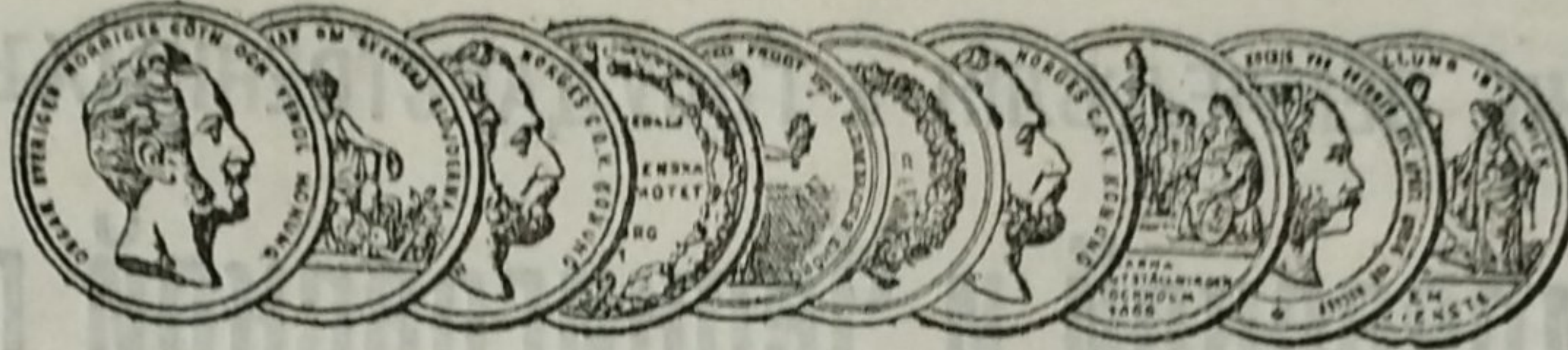
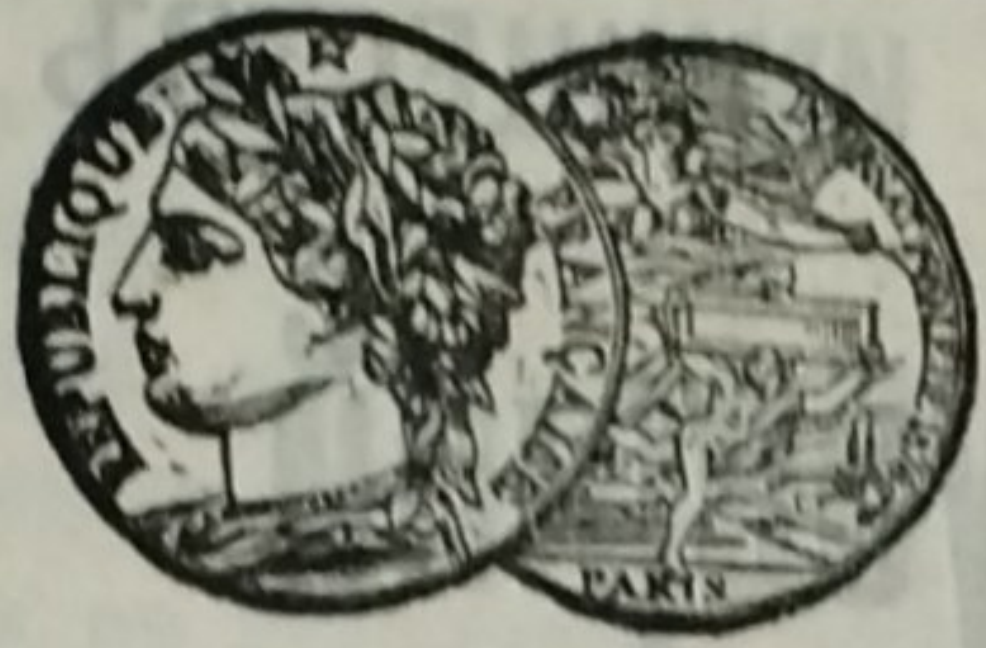
Редакторъ-издатель Н. С. Нестеровъ.

УПРАВЛЕНІЕ ЗЕМЛЕДѢЛІЯ и ГОСУДАРСТВЕННЫХЪ ИМУЩЕСТВЪ

Могилевской и Черниговской губерній

ДОВОДИТЬ ДО ВСЕОБЩАГО СВѢДѢНІЯ, ЧТО ВЪ 1906 ГОДУ, ВЪ НИЖЕОЗНАЧЕННЫХЪ МѢСТАХЪ и въ указанные сроки, съ 12 ч. дня, будутъ производиться торги, безъ переторжки, на продажу лѣса изъ казенныхъ лѣсныхъ дачъ Черниговской губерніи, на условіяхъ 1906 года.

Наименованіе лѣсныхъ дачъ.	Количество и оцѣнка продаваемого лѣса.			Время и мѣсто торговъ.	Мѣстожителство лѣсничаго.	
	Число единицъ	Общая площадь. Дес.	Оцѣнка лѣса. Саж. Рубли.			
Черниговская губ.						
Шостенское.						
Дачи:						
Михайловская, Галинковская, Лазаревская, Гамалѣевская, Рогозковская, Мостовско-Холодовская, Забѣлинская, Биринская, Дмитровская, Пигаревская и Феофиловская	97	450	1991	83.729	23 августа 1906 г. Новгородсѣверское Уѣздное Полицейское Управление.	Въ казенномъ домѣ Михайловской дачи, около хут. Шкирмановки, Глуховскаго уѣзда.
Собичское.						
Дачи:						
Собичскіе Боры, Вербенская и Поповская	117	105	1512	63.014	21 августа 1906 г. Новгородсѣверское Уѣздное Полицейское Управление.	Въ казенномъ домѣ въ дачѣ Собичскіе Боры, около дер. Куриловки, Кролевецкаго уѣзда.
Броварское.						
Дача Пуховская	50	50	934	58.857	28 августа 1906 г. Броварское Волостное Правленіе, Остерскаго уѣзда.	Въ казенномъ домѣ Пуховской дачи, около м. Бровары, Остерскаго уѣзда.
Остерское.						
Дачи:						
Евминская, Ошитковская, Глыбовская, Самойловская, Хотиновско-Стодольская, Галчинская, Гломаздская, Надиновская, Жуковская, Чернинская и Карпиловская	94	212	2065	52.994	16 августа 1906 г. Остерское Волостное Правленіе, въ г. Острѣ.	Въ г. Острѣ, въ наемной квартирѣ.
Дубечанское.						
Дачи:						
Старосельская, Дубечанская сборная и Жукинская сборная	206	256	2031	28.528	31 августа 1906 г. Никольско-Слободское Волостное Правленіе, Остерскаго уѣзда.	Въ казенномъ домѣ Старосельской дачи, около хут. Староселья, Остерскаго уѣзда.
Барановское.						
Дачи:						
Барановская, Обрубно-Селинская и Обрубно-Селинская защитная	48	115	608	24.028	16 августа 1906 г. Погорѣльское Волостное Правленіе, Сосницкаго уѣзда.	Въ м. Холмахъ, Сосницкаго уѣзда.



АКЦИОНЕРНОЕ ОБЩЕСТВО
МАШИНОСТРОИТЕЛЬНЫХЪ ЗАВОДОВЪ

І. и К. Г. БОЛИНДЕРА

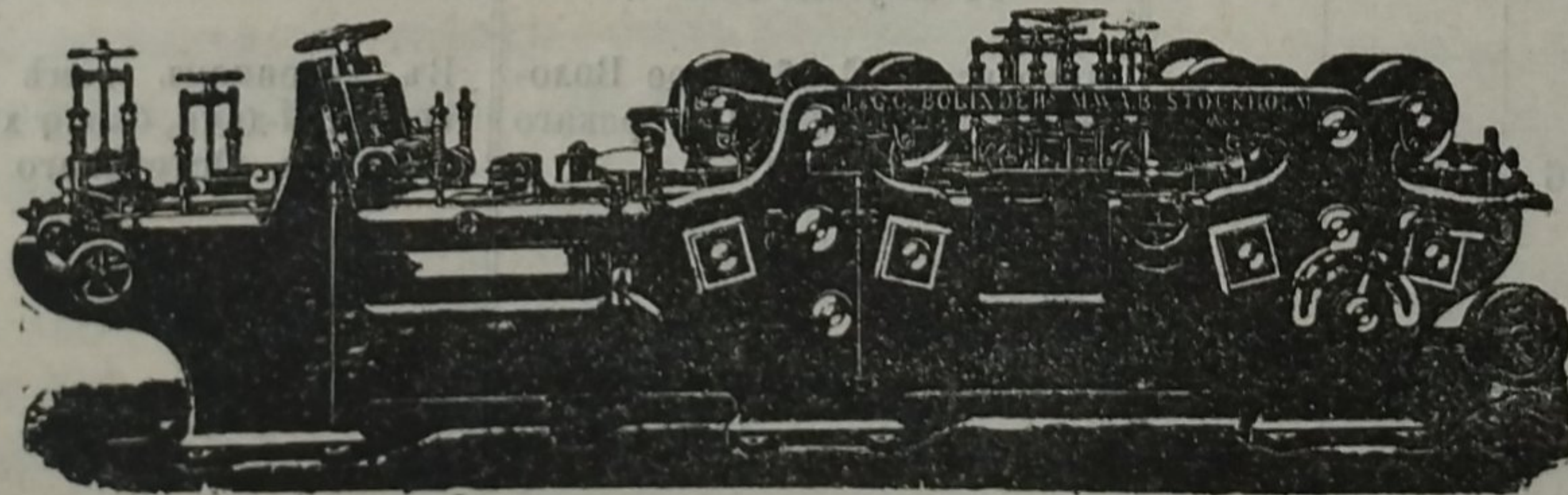
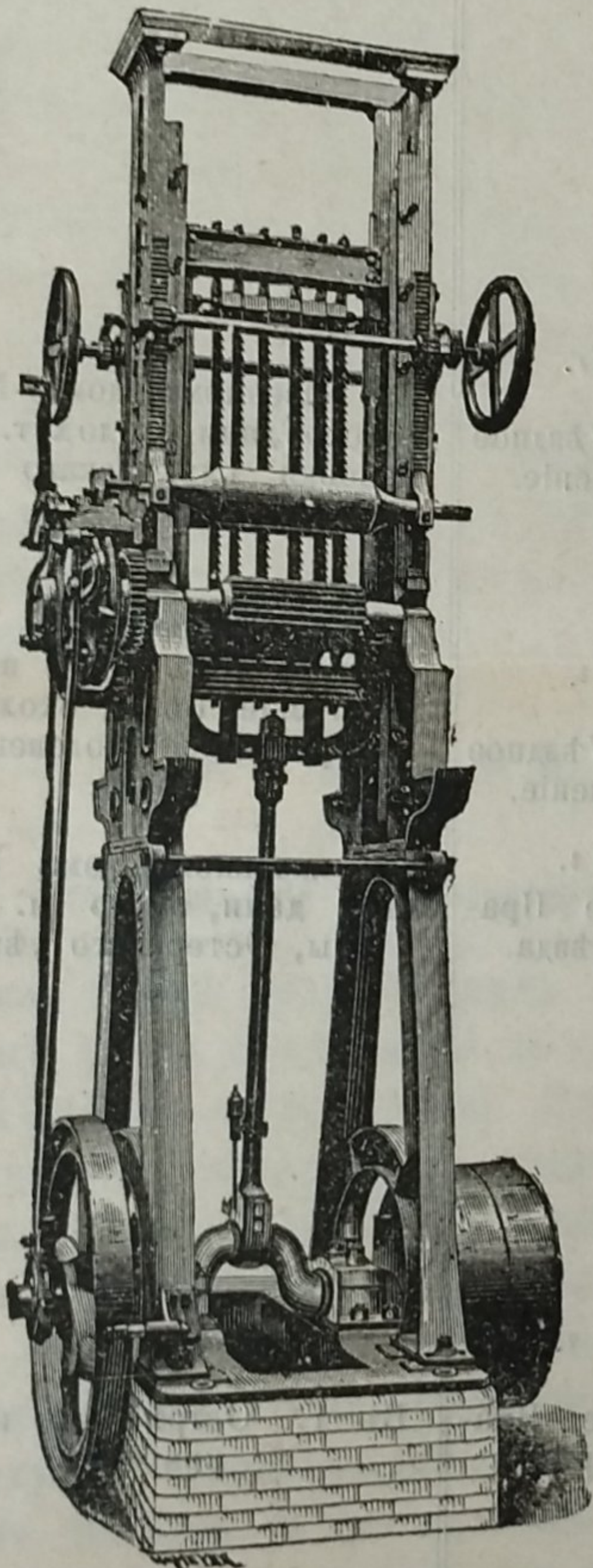
ВЪ СТОКГОЛЬМЪ—ШВЕЦІЯ.

Основано въ 1844 году.

МАШИНЫ ДЛЯ ОБРАБОТКИ ДЕРЕВА.

Строгальные станки новѣйшей конструкции и недостигнутой еще по сіе время производительности изготовляются въ болѣе чѣмъ 30 величинъ. Съ нашимъ строгальнымъ станкомъ № 12 была достигнута производительность въ 100000 футъ или 43000 аршинъ гребня и паза въ теченіе 10 час.

Высшая награда «GRAND-PRIX» на всемирной выставкѣ въ Парижѣ 1900 г.



КОНТОРА

въ С.-Петербургѣ — Васил.
Островъ, 9-я линия, № 4,
Техническая контора
Ад. Квельгрехъ.

Заводъ въ СТОКГОЛЬМЪ—ШВЕЦІЯ.

Остерегаться поддѣлокъ, выдаваемыхъ за производство нашихъ заводовъ!