

# ЛѢСОПРОМЫШЛЕННЫЙ ВѢСТНИКЪ.

ЖУРНАЛЪ ЛѢСНОГО ХОЗЯЙСТВА, ЛѢСНОЙ ПРОМЫШЛЕННОСТИ И ТОРГОВЛИ ЛѢСОМЪ.  
ВЫХОДИТЬ ЕЖЕНЕДЕЛЬНО.

ПОДПИСНАЯ ЦѢНА съ доставкой и пересылкой: на годъ—шесть руб-лей и на полгода—четыре рубля; отдѣльные номера по 25 коп.

ЗА НАПЕЧАТАНІЕ ОБЪЯВЛЕНІЙ на послѣднихъ страницахъ взимается за одинъ разъ: за цѣлую страницу—30 руб., за  $\frac{1}{2}$  страницы—20 руб., за  $\frac{1}{4}$  страницы—12 руб., за  $\frac{1}{8}$  страницы—8 руб. и за строку петита въ 25 буквъ—20 к. При повтореніи дѣлается скидка по особому тарифу редакціи. За пересылку отдѣльныхъ объявленій, вѣсомъ до 1 лота, взимается по 70 коп. и по 35 коп. за каждый добавочный лотъ, съ каждой сотни экземпляровъ. За перемѣну адреса уплачивается 60 коп.

ПОДПИСКА ПРИНИМАЕТСЯ въ конторѣ Редакціи и въ извѣстныхъ книжныхъ магазинахъ. Объявленія принимаются въ конторѣ Редакціи и конторахъ объявленій Петербурга и Москвы.

АДРЕСЪ РЕДАКЦІИ И КОНТОРЫ: Москва, Долгоруковская улица, домъ № 42.

Статьи, присылаемыя для напечатанія, могутъ въ случаѣ надобности подвергаться сокращеніямъ и измѣненіямъ. Статьи, присылаемыя безъ обозначенія условій гонорара, считаются безплатными. Статьи, признанныя Редакціей неудобными для напечатанія, сохраняются 3 мѣсяца и возвращаются авторамъ за ихъ счетъ. О присылаемыхъ въ Редакцію новыхъ книгахъ даются въ журналѣ отзывы или помѣщаются объявленія.

Редакція открыта ежедневно, кромѣ праздничныхъ дней, отъ 11 до 4 часовъ дня. Для личныхъ объясненій редакторъ принимаетъ по субботамъ отъ 6 до 7 час. вечера и по воскресеніямъ отъ 1 до 2-хъ часовъ дня.

№ 3.

16-го ЯНВАРЯ.

1903 г.

## СОДЕРЖАНІЕ.

Паровые двигатели для деревообрабатывающихъ производствъ (оконч.). Инженера Н.—овъ.—Краткій обзоръ царьцинскаго лѣсного рынка за 1902 года. А. Е. Кобелева.—Лѣсоторговый отдѣлъ. Отпускъ смоляныхъ товаровъ изъ Архангельска въ 1902 г.—Чердынъ, Пермской губ. (О продажѣ лѣса). В. А. Бялко.—Казенныя лѣсныя таксы въ Волынской губ. В. Ф.—Торги по бобруйскому лѣсничеству, Минской губ.—Торги по новогрудскому лѣсничеству, Минской губ.—Торги по шершевскому лѣсничеству, Кіевской губ.—Торги по чудновскому лѣсничеству, Волынской губ. С. Б.—Пос. Дубовка.—Варшава.—Хроника. Запасы лѣсныхъ сѣмянъ въ казенныхъ складахъ къ декабрю 1902 г.—Лѣсоразведеніе въ Баваріи.—Разныя сообщенія.—Справочный отдѣлъ. Цѣны процентныхъ бумагъ для пріема въ залоги по казеннымъ подрядамъ и поставкамъ въ теченіе первой половины 1903 г.—Предстоящіе торги и поставки.—Объявленія.

## Паровые двигатели для деревообрабатывающихъ производствъ.

(Окончаніе).

Къ типу машинъ Корлисса примыкаетъ машина Фарко съ 4 золотниками, отверстія коихъ открываются со стороны крышекъ цилиндра, чѣмъ уменьшаются вредныя пространства. Отсѣчка и степень наполненія цилиндра отлично управляются регуляторомъ, а потому эта машина отличается замѣчательною равномерностью хода.

Въ машинахъ Зульцера распределеніе пара производится посредствомъ 4-хъ клапановъ, двухъ—для впуска и двухъ—для выпуска пара. Идея примѣненія клапановъ для этой цѣли относится къ давнему времени. Клапанное парораспределеніе легко доступно регулиціи, а потому примѣненіе машины Зульцера особенно выгодно для работы съ часто мѣняющеюся нагрузкою. Эти машины весьма приспособлены для высокихъ давленій и для высокихъ температуръ пара; употребленіе перегрѣтаго пара не представляетъ здѣсь трудностей въ отношеніи смазки. Вредныя пространства въ машинѣ Зульцера довольно значительны; проходъ же для пара часто недостаточный, и въ машинахъ большой мощ-

ности расчетъ указываетъ на необходимость высокаго поднятія клапановъ, а этого нельзя допустить, такъ какъ закрытіе клапановъ производило бы ударъ и вредило бы поверхностямъ соприкосновенія въ гнѣздахъ; а такъ какъ увеличивать діаметръ клапановъ также невыгодно, то помянутое неудобство въ новѣйшихъ конструкціяхъ устраняется примѣненіемъ четырехгнѣздныхъ клапановъ. Обыкновенные конические клапаны не употребляются для парораспределенія, такъ какъ требовалось бы очень большое усиліе для ихъ открыванія, а потому-то въ машинахъ Зульцера пользуются уравновѣшенными двухгнѣздными, а въ новыхъ конструкціяхъ четырехгнѣздными клапанами. Высказывается упрекъ клапанному парораспределенію, что клапаны часто являются источникомъ потерь пара вслѣдствіе неплотностей, происходящихъ отъ попадания постороннихъ тѣлъ. Практически этотъ недостатокъ является случайнымъ и рѣдко наблюдается. Болѣе существенными можно считать послѣдствія, проистекающія отъ недостаточнаго уравновѣшенія клапановъ; при высокомъ давленіи пара клапаны несутъ значительныя усилія, преодолеваемые механизмомъ, управляющимъ парораспределеніемъ, а вслѣдствіе этого чувствительность послѣдняго къ работѣ регулятора



ослабляется. Машины Зульпера не допускаютъ очень большихъ скоростей, могущихъ вызывать удары въ клапанахъ и поломку движущихся частей.

Одноцилиндровымъ паровымъ машинамъ свойственны нижеслѣдующіе недостатки: 1) конденсація пара, уменьшающая давленіе, и испареніе увеличивающее противу-давленіе, проистекающія отъ значительной разницы температуръ при сообщеніи парового цилиндра попеременно съ котломъ и съ конденсаторомъ; 2) невозможность давать пару большое расширеніе иначе какъ черезъ увеличеніе длины цилиндра, а стало быть и кривошипа, длина котораго равняется половинѣ хода поршня, — и шатуна, длина котораго въ 4—6 разъ больше длины кривошипа; подобное увеличеніе размѣровъ частей машины дѣлаетъ ее громоздкою; 3) необходимость дѣлать маховикъ тяжеловѣснымъ, а другимъ органамъ давать солидные размѣры, вслѣдствіе значительной разницы въ испытываемыхъ напряженияхъ; 4) невозможность экономично утилизировать высокія давленія и достигать большихъ скоростей; 5) наконецъ, при неплотномъ соприкосновеніи поршня съ цилиндромъ, утечка пара происходитъ между котломъ и конденсаторомъ безъ использованія уходящаго пара.

Характернымъ признакомъ системы компаундъ надо считать работу пара въ нѣсколькихъ цилиндрахъ: горячій паръ выходитъ въ первый малый цилиндръ, называемый также цилиндромъ высокаго давленія, и обработавши переходитъ въ большой цилиндръ, называемый цилиндромъ низкаго давленія, гдѣ работаетъ расширеніемъ. Благодаря такому устройству, малый цилиндръ никогда не приводится въ сообщеніе съ конденсаторомъ, а большой цилиндръ — съ котломъ, а потому разница въ температурахъ здѣсь менѣе значительна, вслѣдствіе чего уменьшаются столь вредныя для использованія пара его конденсація во время впуска и расширеніе и испареніе его во время выпуска. Въ этомъ заключается специальное преимущество системы компаундъ, при которой возможно болѣе продолжительное расширеніе при небольшомъ ходѣ поршня. Въ виду меньшихъ предѣловъ въ развиваемыхъ машиною усиліяхъ, маховикъ дѣлается болѣе легкимъ, особенно когда кривошипы, передающіе работу поршней, расположены другъ къ другу подъ угломъ въ  $90^\circ$ ; такія части, какъ штоки, шатуны и пр., подверженныя болѣе слабымъ напряжениямъ, дѣлаются меньшихъ сѣченій. Помянутая постепенность въ передачѣ усилій рабочему валу позволяетъ исходить отъ начальнаго усилія болѣе значительнаго, а потому въ компаундъ-машинахъ можно пользоваться высокимъ давленіемъ, которое какъ теорія, такъ и практика признаютъ болѣе выгоднымъ. Цилиндры же, будучи болѣе короткими, допускаютъ большее число оборотовъ вала безъ преувеличенія линейной скорости поршня. Въ машинахъ съ однимъ цилиндромъ самая легкая утечка между поршнемъ и цилиндромъ представляетъ потерю пара въ конденсаторѣ; при переходѣ же пара изъ цилиндра въ цилиндръ, какъ то имѣетъ мѣсто при компаундъ-машинахъ, этотъ паръ не теряется, потому что онъ работаетъ въ послѣдующемъ цилиндрѣ; а кромѣ того, вслѣдствіе мень-

шей разницы въ давленіяхъ по обѣ стороны поршня, утечка пара будетъ менѣе значительна. Благодаря всѣмъ указаннымъ преимуществамъ, при работѣ компаундъ-машины получается значительная экономія въ парѣ, а слѣд. и въ топливѣ (до 5,33 килогр. угля на индикаторную лошадь). Въ машинахъ съ двойнымъ расширеніемъ паръ, по выходѣ изъ парового цилиндра, направляется обыкновенно въ промежуточный резервуаръ, называемый ресиверомъ, а оттуда уже во второй большой цилиндръ. Этотъ ресиверъ играетъ такимъ образомъ роль конденсатора по отношенію къ первому цилиндру и котла — по отношенію ко второму. Оба цилиндра и ресиверъ имѣютъ паровыя рубашки, что въ свою очередь уменьшаетъ конденсацію пара. Паровые цилиндры располагаются или одинъ за другимъ, или же рядомъ; во второмъ случаѣ поршни цилиндровъ могутъ имѣть одноименное движеніе, какъ напр. въ машинѣ Вульфа, или же разноименное. Въ машинахъ съ одноименнымъ движеніемъ промежуточный резервуаръ бесполезенъ, все равно какъ при тандемъ-машинахъ (т.-е. при расположеніи цилиндровъ одного на продолженіи другого), имѣющихъ общій штокъ. Собственно только машинамъ съ разноименнымъ движеніемъ поршней и присвоено названіе компаундъ-машинъ. Въ нихъ кривошипы располагаются подъ угломъ  $90^\circ$  другъ къ другу въ машинахъ двойного расширенія и подъ угломъ въ  $120^\circ$ , — въ машинахъ тройного расширенія, что уменьшаетъ вліяніе мертвыхъ точекъ, дѣлаетъ ходъ болѣе равномернымъ и устраняетъ надобность дѣлать маховикъ тяжеловѣснымъ. Увеличивая число цилиндровъ и располагая соответственнымъ образомъ кривошипы, можно бы придти къ машинѣ, совсѣмъ не нуждающейся въ маховикѣ.

Ресиверу обыкновенно даютъ объемъ въ 1.5—2 раза превосходящій объемъ малаго цилиндра и очень часто его строятъ въ видѣ трубы большого діаметра, соединяющей между собою оба цилиндра.

Что особенно усложняетъ парораспредѣленіе въ одноцилиндровыхъ машинахъ съ большимъ расширеніемъ (Корлисса, Зульпера и пр.), это необходимость дѣлать періодъ впуска короткимъ. Въ компаундъ-машинахъ полное расширеніе, выражающееся отношеніемъ объема пара въ періодъ впуска въ маломъ цилиндрѣ къ полному объему большого цилиндра, позволяетъ увеличивать періодъ впуска, что упрощаетъ парораспредѣленіе. Механизмъ парораспредѣленія въ компаундъ-машинахъ устраивается въ видѣ комбинаціи простаго золотника съ золотниками Мейера или Фарко, а также примѣняются краны Корлисса и клапаны Зульпера.

Къ недостаткамъ компаундъ-машинъ относятъ: 1) усложненіе механизма, особенно когда хотятъ начать расширеніе въ маломъ цилиндрѣ; 2) трудность въ опредѣленіи наилучшихъ пропорцій различныхъ элементовъ и особенно въ приспособленіи ихъ къ измѣненіямъ въ преодолѣваемыхъ сопротивленіяхъ; 3) небольшое измѣненіе расширенія въ маломъ цилиндрѣ сильно вліяетъ на ихъ полезное дѣйствіе; 4) недостаточная эластичность въ мощности и 5) необходимость избыточной смазки.



Но какъ ни экономичны паровыя компаундъ-машины, онѣ не пользуются распространениемъ въ деревообрабатывающихъ производствахъ. Съ одной стороны, это объясняется ихъ большою стоимостью, а съ другой—и болѣе сложностью конструкцій, такъ что для ухода за ними и для исправленія поврежденій нужны болѣе искусные мастера. При недостаткѣ же у насъ въ Россіи надежныхъ и опытныхъ машинистовъ эта причина бываетъ настолько принудительною, что въ выборѣ машины бываетъ выгодноѣе взять менѣе экономичную въ отношеніи расхода пара, но зато болѣе простую и удобную въ обращеніи съ нею, такъ какъ простой машины способенъ поглотить и значительныя экономіи въ топливѣ.

Не останавливаясь здѣсь на оцѣнкѣ работы быстроходныхъ паровыхъ машинъ, имѣющихъ специальное примѣненіе, главнымъ образомъ, для электрическаго освѣщенія, мы должны, однако, обратить вниманіе читателей на новый типъ паровыхъ двигателей,—на паровыя турбины, которыя, повидимому, должны оказывать серьезныя услуги деревообрабатывающимъ производствамъ, имѣющимъ дѣло съ большими скоростями и требующимъ равномерности въ ходѣ деревообдѣлочныхъ станковъ.

Несмотря на крупныя усовершенствованія, внесенныя въ конструкцію паровой машины, она утилизируетъ все таки незначительную долю теплоты сжигаемаго топлива, всего 8 — 10%; между тѣмъ она неспособна къ работѣ съ большими скоростями, такъ какъ попеременное движеніе поршня взадъ и впередъ вызываетъ сотрясенія и опасныя напряжения частей, вслѣдствіе ихъ инерціи; поэтому-то техника давно уже стремится создать такой паровой двигатель, въ которомъ не было бы мертвыхъ точекъ, а правильное вращательное движеніе исключало бы возможность сильныхъ сотрясеній. Этимъ условіямъ отвѣчаютъ такъ называемые ротативные двигатели, въ конструкцію которыхъ въ недавнее сравнительно время внесены столь существенныя улучшенія, что практическое примѣненіе ихъ можно считать нынѣ обеспеченнымъ. Наибольшіе успѣхи достигнуты въ устройствѣ турбинъ. Паровая турбина имѣетъ большое сходство съ водяною. Главную часть паровой турбины составляетъ сидящее на оси колесо съ лопатками, на которыя дѣйствуетъ паръ силою своего давленія (турбины реактивныя) или же своею живою силою вслѣдствіе расширенія (турбины активныя). Представителемъ перваго типа служитъ турбина Парсонса, а втораго — турбина Лавала. Паровыя турбины при крайней простотѣ своего устройства экономичны въ работѣ, такъ какъ сопротивленія тренія въ нихъ незначительны, равно какъ уменьшены и термическія потери, истекающія въ обыкновенной паровой машинѣ отъ измѣненія температуры внутреннихъ стѣнокъ цилиндра. Паровая турбина отлично приспособлена къ высокому давленію пара и можетъ хорошо работать съ перегрѣтымъ паромъ. Скорость вращенія турбинъ значительна и даже громадна: турбина Парсонса дѣлаетъ отъ 1100 до 3500 оборотовъ въ минуту при скорости по окружности

до 150 — 180 метровъ въ секунду; турбина Лавала дѣлаетъ 7500 — 30000 оборотовъ въ минуту, что соответствуетъ периферической скорости 175 — 400 метровъ въ секунду. Въ виду указанныхъ скоростей и многочисленности органовъ, принимающихъ на себя работу (въ турбинѣ Парсонса, мощностью въ 380 лощ. силъ, число лопатокъ равно 31 тыс.), напряженіе каждой отдѣльной части незначительно, вслѣдствіе чего при небольшихъ сравнительно размѣрахъ парового аппарата можетъ быть передана рабочему валу значительная работа. Для примѣра укажемъ, что дискъ турбины Лавала въ 12 сантиметровъ въ діаметрѣ, при вращеніи до 24 тыс. оборотовъ въ минуту, развиваетъ мощность въ 10 лошадиныхъ силъ; дискъ той же турбины въ 30 сант., при 15000 оборотовъ въ минуту, развиваетъ до 100 лощ. силъ, а при 1 метрѣ въ діаметрѣ и 6000 оборотовъ—600 лошадиныхъ силъ.

Въ турбинѣ Парсонса ось съ сидящими на ней дисками, составленными изъ лопатокъ, помѣщается въ цилиндрическомъ кожухѣ, раздѣленномъ перегородками, представляющими собою неподвижные диски съ лопатками, имѣющими наклонъ въ сторону противоположную той, въ которую наклонены лопатки подвижныхъ дисковъ; эти неподвижные диски послѣ сборки турбины помѣщаются въ промежуткахъ между дисками, сидящими на валу. При такомъ устройствѣ паръ входитъ съ одной стороны цилиндра, дѣйствуетъ на лопатки перваго подвижнаго диска, проходитъ черезъ промежутки между лопатками неподвижнаго диска къ лопаткамъ втораго диска и т. д. Валъ двигателя приводится во вращеніе и въ то же время паръ, вступившій въ цилиндръ съ полнымъ давленіемъ, постепенно расширяется, его давленіе уменьшается и достигаетъ минимума въ конденсаторѣ, куда проводится отработавшій паръ.

Турбина Лавала состоитъ изъ колеса съ лопатками, къ которымъ приводится паръ нѣсколькими трубками, наклоненными немного къ плоскости колеса. Струя пара скользитъ вдоль лопатокъ турбины и сообщаетъ имъ живую силу. Лопатки должны имѣть форму, соответствующую наилучшему использованию пара, дабы этотъ послѣдній оставлялъ турбину съ возможно меньшею скоростью. Дискъ заключенъ въ кожухъ, снабженъ необходимой арматурой и регуляторомъ. Паръ въ этой турбинѣ прежде своего дѣйствія на лопатки испытываетъ расширеніе на пути отъ котла къ турбинѣ и приобретаемая имъ скорость двигаетъ 735 метровъ въ секунду при давленіи въ котлѣ въ 4 атмосферы и 892 метра—при давленіи въ 10 атмосферъ. При употребленіи конденсатора эта скорость можетъ быть повышена до 1070—1187 метровъ.

Кромѣ указанныхъ уже преимуществъ турбинъ слѣдуетъ упомянуть объ ихъ чрезвычайной компактности. Двигатель Лавала въ 300 лощ. силъ занимаетъ пространство 4 метра въ длину, 2 метра въ ширину и 2,39 метра въ высоту и вѣситъ 7650 килогр. (около 420 пуд.). Расходъ пара для такого двигателя считаютъ 7 — 8 килогр. на лошадь часъ. Весьма понятно, что вслѣдствіе указанныхъ достоинствъ паровыя тур-



бины завоевали уже себѣ замѣтное мѣсто въ промышленности и начинаютъ успѣшно конкурировать съ обыкновенными паровыми машинами. Въ настоящее время ихъ примѣняютъ на быстроходныхъ морскихъ судахъ, а съ особеннымъ успѣхомъ ими пользуются для движенія вентиляторовъ, насосовъ и динамомашинъ. Тамъ, гдѣ требуются отъ машинъ-орудій большія скорости, паровыя турбины найдутъ себѣ широкое приложеніе и нѣтъ сомнѣнія, что онѣ окажутъ большія услуги деревообрабатывающей промышленности для приведенія въ движеніе такихъ быстроходныхъ машинъ, какъ круглыя и ленточныя пилы, строгальныя, фрезерныя станки и др. Практичность новыхъ двигателей уже настолько достигнута, что примѣненіе ихъ для названныхъ цѣлей составляетъ вопросъ ближайшаго времени.

*Инженеръ Н.—овъ.*

### Краткій обзоръ царицынскаго лѣснаго рынка за 1902 годъ.

Къ началу 1902 года товаровъ на мѣстныхъ лѣсныхъ пристаняхъ было много. Зимой 1901 г. торговли совершенно не было и всѣ надежды лѣсоторговцевъ относились на весну 1902 года.

Продажа и отправка лѣсныхъ матеріаловъ на Донъ въ февралѣ, мартѣ и апрѣлѣ мѣсяцахъ, по случаю неурожая въ 1901 г. въ предѣлахъ Донской области, была чрезвычайно незначительна; также совсѣмъ почти не было продажи и на ближнія станціи владикавказской желѣзной дороги, лежащія въ предѣлахъ той же Донской области; въ эти мѣсяцы торговали почти исключительно съ Кубанской и Терской областями и Ставрополемъ, такъ что торговля съ февраля по май мѣсяць была очень тихая. Наступающіе въ это время платежи по векселямъ за принятыя въ 1901 г. бревна заставили многихъ лѣсоторговцевъ продавать товаръ по своей цѣнѣ; благодаря переострочкѣ платежей, сдѣланной кое-кому изъ мѣстныхъ лѣсниковъ верховыми лѣсопромышленниками, краховъ не было. Разумѣется, все это повело къ пониженію цѣны, которая стояла до мая мѣсяца, т.-е. до выясненія видовъ на урожай 1902 года, весьма низко; съ выясненіемъ же видовъ на урожай цѣна стала поправляться, а къ іюлю мѣсяцу она поднялась до 6 коп. на вершковую доску. Такая цѣна оставалась до конца года, благодаря между прочимъ повышенію цѣнъ на приплавленные въ Царицынѣ въ навигацію 1902 г. бревна, — на 20 коп. на еловые и на 50 коп. на сосновые, противъ 1901 года.

Поступленіе лѣсныхъ товаровъ кромѣ дровъ, угля и жидкостей съ рѣкъ Камы, Вятки, Бѣлой, Ветлуги, Волги и ихъ притоковъ было очень ограниченное, особенно мелочей, — рейки, шеста и подтоварниковъ. Бѣляны съ тесами и частью съ мелочами выгрузилось на царицынской пристани въ навигацію 1902 г. только до 23 штукъ, вмѣсто 40—50, выгрузившихся въ предшествовавшіе годы; причиною этому послужилъ главнымъ образомъ пожаръ лѣсныхъ судовъ, бывший здѣсь въ

1901 году. Вслѣдствіе ограниченнаго привоза, цѣна на бѣляныя мелоча стояла довольно высокая: на шесть 13 арш.—25 к., 15 арш.—35 к., верешку 13 арш. 1½ вершка—55 к., рейку 13 арш. 2 верш.—70 к., 2½ вершка—85 к., подтоварникъ 13 арш. 3 верш.—1 р. 10 к., 3½ верш.—1 р. 25 к. Ко времени поступленія бѣлянныхъ товаровъ на мѣстныхъ складахъ ихъ совсѣмъ не было, и поступившихъ товаровъ хватило только до осени, такъ что къ концу года въ нихъ почувствовался опять недостатокъ. Разумѣется, всѣ мелоча съ бѣлянъ и баржъ покупались на расхватъ, какъ мѣстными лѣсоторговцами, такъ и прѣзжающими изъ потребительныхъ районовъ. Теса бѣлянные и баржевыя прѣзжавшими изъ потребительныхъ районовъ торговцами въ началѣ покупались бойко, но когда выгрузка ихъ затянулась по случаю большой и долго стоявшей весенней воды, за недостаткомъ мѣста для выгружаемыхъ товаровъ, то спросъ ослабѣлъ и перешелъ на тесъ мѣстной распиловки, что, какъ я уже говорилъ, подняло цѣну на нихъ и убавило съ мѣстныхъ складовъ добрую половину оставшихся непроданными тесовъ, распиловки 1901—1902 гг., а осенью прошла и остальная ихъ часть, — такъ какъ свѣже напиленные теса изъ поступившихъ бревенъ не могли конкурировать въ тарифѣ по своей тяжести.

Бѣлянныхъ тесовъ поступило въ минувшему году не много, и они всѣ прошли по хорошей цѣнѣ. Вообще, лѣтомъ торговали не дурно, но осень не оправдала возлагавшихся на нее надеждъ. Отправка съ мѣстныхъ пристаней осенью была только въ предѣлы Кубанской и частью Донской области. Изъ Терской же области и Ставропольской губерніи спросу почти не было по причинѣ неурожая и низкой цѣны на подсолнечное сѣмя. По случаю поздней уборки яровыхъ хлѣбовъ осенняя торговля слишкомъ запоздала и скоро прошла, а тутъ еще недостаетъ подвижнаго состава, находящагося подъ хлѣбными грузами, сильно тормозилъ и безъ того плохую торговлю, которая съ ноября совсѣмъ уснула. Словомъ, осенью торговали чрезвычайно плохо. Причинъ, понятно, много и разобраться въ нихъ очень трудно. Главная причина — обѣднѣніе крестьянства; у большинства крестьянъ нѣтъ никакихъ запасовъ въ наличныхъ деньгахъ или хлѣбѣ не только на черный годъ, но даже и на плохой годъ; и достаточно одного года неурожайнаго въ той или другой губерніи, какъ уже потребленіе предметовъ даже первой необходимости, у крестьянства падаетъ.

За лѣто прошлаго года остальными приплавленными въ Царицынѣ лѣсными товарами торговали разное, что зависѣло не отъ спроса того или иного сорта, а отъ количества его поступленія. Въ общемъ дровами и углемъ торговали скверно, много этихъ товаровъ осталось непроданными, а проданный прошелъ весь по низкой цѣнѣ, — даже ниже, чѣмъ себѣ стоилъ; такъ, дрова березовыя аршинной мѣры продавались по 26—29 руб., сосновыя по 24—27 руб. за пятерикъ, уголь березовый по 65—70 к., сосновый котельный по 45—55 коп. и сметникъ ямный по 35—40 к. за крупный кулъ. Этихъ товаровъ Царицыну хватить продавать



на два года. Березовыя мелочи прошли средними цѣнами; смоляные товары съ трудомъ прошли по цѣнамъ ниже среднихъ, а деготь—по самой низкой; смолой котельной торговали по 45—50 к., паровой по 60—65 к., варомъ 75 к., скипидаромъ бѣлымъ по 1 р. 60 к.—1 р. 70 к., краснымъ по 1 р. 10 к. и дегтемъ березовымъ по 1 р. 30 к. за пудъ. Мочальными товарами (кулемъ и рогожей) торговали тихо, но мочаль поступило мало и оно прошло по довольно хорошей цѣнѣ: камское по 95 к.—1 р. 5 к., уфимское по 85 к.—90 к. за пудъ. Дубовую клепкою торговали хорошо и она прошла вся. Особенно много было приплавлено шпаль сосновыхъ и дубовыхъ, которыя были проданы большою частью желѣзнымъ дорогамъ впередъ.

Бревенъ поступило на царицынскую пристань не достаточное количество, особенно еловыхъ, въ которыхъ осенью уже ощущался недостатокъ. Сплавъ лѣса былъ довольно удачный по случаю большой воды, и поступленіе бревенъ на царицынскую пристань началось рано. Благодаря этому, лѣсопильные заводы въ ремонтахъ стояли очень короткое время,—работали, почти все лѣто.

Вся поступившая масса бревенника была продана по слѣдующимъ цѣнамъ: бревно еловое, 13 аршинной длины, сложностью въ 7 вершковъ, начиная отъ 6 и выше, съ условіемъ вывозки на заводы съ воды съчетомъ покупателя, продавалось по 5 р. 50 к.—5 р. 55 к. и осенью по 5 р. 60 к. за штуку, съ надметомъ на бракъ отъ 1% до 2% и съ выдачею до  $\frac{1}{3}$  наличными, а  $\frac{2}{3}$  на сроки 6—9 и 12 мѣсяцевъ. На этихъ же условіяхъ продавались и всѣ остальные бревна. Бревна еловыя 13 аршин., 5 верш. цѣнились по 2 р. 60 к.,  $5\frac{1}{2}$  верш. по 2 р. 85 к.—2 р. 90 к. за штуку. Бревна сосновыя 13 арш. длины, въ сложности 7 вершковъ, считая отъ 6 в. и выше, котировались по 6 р. 30 к., 5 верш. по 3 руб. 50 к.,  $5\frac{1}{2}$  верш. по 4 руб. Лишніе вершки противъ средней сложности въ еловомъ лѣсѣ цѣнились по 1 р. 10 к., а въ сосновомъ по 1 р. 20 к. за вершокъ. Брусъ сосновый 9 арш., отъ 9 вершковъ и выше, сложностью въ 10 вершковъ, продавали по 8 р.—8 р. 50 к. за дерево. Цѣны на вывозку бревенъ почти все лѣто и осень колебались. Первую поступившую партію бревна возчики взяли съ вывозки съ воды на заводы по 35 к. за штуку, толщиной отъ 6 и выше вершковъ, т.-е. за мѣрное бревно, и по 30 коп. за недомѣрокъ 5 и  $5\frac{1}{2}$  вершковъ; но когда поступленіе бревенъ въ іюль и августъ сильно увеличилось, за вывозку платили по 42 к. за мѣрное бревно и 37 к. за недомѣрокъ; въ сентябрѣ цѣна упала до 36 к. за мѣрное и немного окрѣпла осенью.

Такъ какъ бревенъ на царицынскую пристань поступило ограниченное количество, то и цѣна на распиловку стояла очень низкая: отъ 30 к.—до 35 коп. лѣтомъ и до 32 коп. подъ осень за мѣрное дерево съ условіемъ—опилки и тюлька въ пользу заводчика. Въ виду недостаточнаго поступленія бревенъ, всѣ заводы на зиму перешли на одну рабочую смѣну. Недостатокъ поступленія бревенъ главнымъ образомъ объясняется вы-

падомъ глубокихъ снѣговъ въ губерніяхъ Пермской, Вятской и Уфимской. Весь поступившій бревенникъ закупленъ мѣстными фирмами и частью ростовскими, которыя имѣютъ въ Царицынѣ свои лѣсопильные заводы.

Тѣснота царицынской лѣсной пристани и страшное неудобство постановки плотовъ и вывозки лѣса начинаютъ сильно беспокоить царицынскихъ заводладельцевъ. Въ 1902 году изъ Царицына ушла въ Бекетовку фирма князя Голицына, гдѣ снятъ его участокъ и предполагена постройка лѣсопильнаго завода; лѣтомъ 1902 г. выстроился на берегу р. Волги, на собственномъ мѣстѣ, пониже Царицына, лѣсопильный заводъ г. Тимофѣева. Къ концу года всѣхъ лѣсопильныхъ заводовъ въ Царицынѣ, включая сюда и бекетовскіе лѣсопильные заводы, работало 25 заводовъ, съ производствомъ на 55 пильныхъ станковъ.

Какъ ни труденъ былъ 1902 годъ для здѣшнихъ лѣсо-торговцевъ, какъ годъ застою въ дѣлахъ, послѣдовавшаго послѣ памятнаго 1901 года, къ чести представителей мѣстной лѣсной торговли нужно сказать, что на здѣшнемъ лѣсномъ рынкѣ не произошло ни одного краха, если не считать незамѣтно прошедшаго краха одной совѣмъ маленькой фирмы,—несмотря на то, что почти всѣ здѣшнія фирмы кредитуются у верховыхъ лѣсопромышленниковъ на нѣсколько милліоновъ рублей.

Всѣхъ товаровъ на царицынскій лѣсной рынокъ поступило въ 1902 г. съ верховьевъ рѣкъ Камы, Волги и ихъ притоковъ приблизительно на слѣдующую сумму: бревенъ разныхъ породъ и размѣровъ 1.100.000 штукъ на сумму 6.000.000 рублей; тесовъ и подтопиковъ на сумму 800.000 рублей; березовыхъ товаровъ на сумму 100.000 рублей; колесныхъ товаровъ на 50.000 рублей; мочальныхъ товаровъ на 300.000 рублей; шпаль желѣзнодорожныхъ на 400.000 рублей; дровъ разныхъ на 200.000 рублей; углей на 100.000 рублей; дубовой клепки, липовой плашки и бондарной доски на 100.000 рублей; дегтя, смолы, вару и скипидару на 100.000 рублей; всего на сумму 8.150.000 рублей. Сумма поступившихъ за 1902 г. товаровъ ниже средней нормы, вслѣдствіе меньшаго количества приплавленныхъ бѣлянь, на  $1\frac{1}{2}$  милліона рублей, такъ какъ обороты царицынскаго лѣсного рынка съ верховыми товарами достигаютъ до 10 милліоновъ рублей.

Продажа и отправка товаровъ съ мѣстныхъ лѣсныхъ пристаней въ теченіе 1902 года опредѣляется приблизительно въ 5 милліоновъ рублей. Изъ этой суммы часть приходится на товары покупки 1901 года, а остальное составляютъ товары, купленные съ верховьевъ въ 1902 г. (больше  $\frac{1}{3}$  всего отпуска). Въ общемъ весь оборотъ царицынскаго лѣсного рынка за 1902 годъ, включая поступленіе верховаго лѣса, выражается суммою въ 10.000.000 рублей.

Въ концѣ осени 1902 г. нѣкоторые изъ мѣстныхъ лѣсо-торговцевъ купили у лѣсопромышленниковъ съ Ветлуги до 4 бѣлянь мелочей,—шеста, верехи, рейки и подтворниковъ, съ выдачею задатка до 15%; выработать эти товары ветлужане должны въ зиму 1902/3 гг. и сплавить въ Царицынъ лѣтомъ 1903 года. Сверхъ того куплено нѣсколько тысячъ бревенника съ выда-



чею впередъ до 50% стоимости, а остальные по усмотрѣнію; цѣны въ секретѣ.

Въ общемъ для мѣстныхъ лесоторговцевъ 1902 годъ былъ тяжелый, но благодаря лесопромышленникамъ верховымъ, обслуживающимъ адѣйный рынокъ и сдѣлавшимъ пересторочку многихъ векселей, невзгоды пережины благополучно.

*Алексѣй Кобелевъ.*

г. Царининъ.  
6 января 1903 года.

### Лесоторговый отдѣлъ.

#### Отпускъ смоляныхъ товаровъ изъ Архангельска въ 1902 г.

Движеніе вывоза смоляныхъ товаровъ изъ Архангельска въ навигацію истекшаго года выражается, по сравненію съ 1901 годомъ, слѣдующими данными:

	Смоля. Бочекъ.	Пека. Бочекъ.	Скипидара и пековаго масла. Пудовъ.
1902 года . . .	72.567	13.547	6330
1901 „ . . .	64.780	13.969	2882

Между отдѣльными архангельскими экспортерами вывозъ смоляныхъ товаровъ за минувшій годъ распределяется такимъ образомъ.

	Смоля. Бочекъ.	Пека. Бочекъ.	Скипидара и пековаго масла. Пудовъ.
Г. Линдесъ и К <sup>о</sup> . . .	9.299	2.289	2.358
А. и Я. Бѣляевскіе . . .	22.174	3.755	1.932
И. Ф. Варакинъ . . .	20.629	4.028	2.040
Русскій для внѣшней торговли банкъ . . .	20.465	3.475	—
Итого . . .	72.567	13.547	6.330

Отпускъ смоляныхъ товаровъ русскимъ для внѣшней торговли банкомъ, предпринятый имъ впервые въ 1898 году, достигъ въ настоящее время, какъ видно изъ данныхъ весьма значительныхъ размѣровъ.

По странамъ назначенія прошлогодній вывозъ смоляныхъ товаровъ распределяется такъ:

	Смоля. Бочекъ.	Пека. Бочекъ.	Скипидара и пековаго масла. Пудовъ.
Въ Великобританію . . .	70.281	9.163	5.060
„ Голландію . . .	1.055	650	—
„ Францію . . .	—	275	—
„ Германію . . .	1.231	2.284	1.270
„ Италію . . .	—	1.175	—
Итого . . .	72.567	13.547	6.330

#### Чердынъ, Пермской губерніи.

(О продажѣ лѣса).

Изъ казенныхъ дачъ Чердынскаго уѣзда на осеннихъ торгахъ 1900 г. въ мѣстномъ полицейскомъ управленіи было продано лѣса съ торговъ:

1) по вижаихинскому лѣсничеству изъ урочищъ и выборочныхъ участковъ, площадью 619 десятинъ, еловыхъ и сосновыхъ бревенъ 70220 шт., оцѣненныхъ въ 61.540 руб., за 75.365 рублей. Процентъ торговой наддачи колеблется отъ 1½% до 71%. Стои-

мость сосноваго бревна 13 арш. 7 верш. на корякъ опредѣляется: низшая въ 2 р. 20 к. и высшая 2 р. 84 к.; за еловое такихъ же размѣровъ низшая цѣна 1 р. 25 к.—1 р. 60 к. и высшая 2 р. 1 к.—2 р. 70 к.

2. По бондюжскому лѣсничеству продано еловыхъ и сосновыхъ бревенъ 11750 шт. и березовыхъ дровъ 500 куб. сажень, оцѣненныхъ въ 11.065 р., за 15.005 р., при торговой наддачѣ на товарный лѣсъ отъ 1½% до 4%, а на мелкій баржевой лѣсъ отъ 2 до 75%. Какъ курьезъ торговъ по этому лѣсничеству, является торговая наддача на мелкій прислужный при баржестроеніи лѣсъ (на накурки, стойки, копаня и пр.) отъ 6 арш. 6 верш. до 18 арш. 4 верш.; восьми конкурентамъ такой матеріалъ оказался необходимымъ, и азартъ покупателей выразился въ торговой наддачѣ на этотъ матеріалъ отъ 165 до 205%! Это еще разъ доказываетъ, какъ ошибочны апріорныя разсужденія, что цѣнность лѣса можно опредѣлить по торговой наддачѣ, а высокая торговая наддача можетъ служить доказательствомъ ненормальной оцѣнки лѣса. Повышая таксу на лѣсъ по торговымъ наддачамъ можно уклониться отъ дѣйствительности въ сторону эфемерной цѣности.

3. По колвинскому лѣсничеству продано еловыхъ и пихтовыхъ бревенъ отъ 13 арш. 6 верш. и выше 23300 шт., оцѣнкою въ 23.536 р., за 25.086 р., при торговой наддачѣ отъ 1½% до 14%. Березовыхъ дрючковъ 7 арш. 2 верш. 100000 шт., оцѣнкою 1.670 р., за 1.853 р. при наддачѣ 5 и 17%; кромѣ того продано лѣса сплошной рубки 16,3 десятинъ, оцѣн. въ 628 р., за 631 р.

4. По полюдовскому лѣсничеству покупатели были на березовые дрючки 6—7 арш. 1 верш. и березовыя и осиновыя бревна отъ 9 арш. 4 верш.; заторговано 68300 шт. при наддачѣ на оцѣнку отъ 1 до 15% и въ одномъ случаѣ на осиновыя бревна, имѣющіеся въ лѣсахъ Чердынскаго уѣзда болѣе, чѣмъ на четырехъ миліонной площади въ огромномъ количествѣ, предложена торговая наддача въ 45%. Бревенъ еловыхъ и пихтовыхъ за продано 16850 шт. и сосновыхъ 3400 шт. Всего продано при оцѣнкѣ въ 16.244 р. на 19.130 р.

5. По шакшерскому лѣсничеству въ выборочныхъ участкахъ, площ. 149 дес., и по урочищамъ всего за продано хвойныхъ бревенъ 15500 шт., 1250 куб. сажень дровъ и 45000 шт. березовыхъ дрючковъ отъ 6 арш. 1 верш., общемо оцѣнкою 14.047 р., за 16.424 р.; процентъ наддачи на хвойныя бревна колеблется отъ 3% до 35% и на дрючки отъ 4% до 74%.

6. По чусовскому лѣсничеству девяти лицамъ продано еловыхъ и сосновыхъ товарныхъ бревенъ 28000 шт., оцѣн. 30.500 р., за 37.815 р., при торговой наддачѣ отъ 4% до 48%.

7. По кутимскому лѣсничеству въ выборочныхъ участкахъ, площ. 402 дес., продано еловыхъ бревенъ 3480 шт. и осиновыхъ 150 шт., оцѣн. въ 1.625 р., за 2.252 р., при наддачѣ отъ 13 до 61%.

8. По верхъ-печерскому лѣсничеству девяти лицамъ за продано еловыхъ и сосновыхъ товарныхъ



бревенъ 22000 шт., оцѣн. въ 19.947 р., за 22.905 р., при торговой наддачѣ отъ 5 до 30%.

9. По чердынскому лѣсничеству продано сплошною рубкою 6,87 десятинъ, оцѣн. въ 1.069 р., за 1.146 р. при наддачѣ на дѣлянку отъ 30 к. до 34 р.; кромѣ того продана по кварталю, въ цѣляхъ лѣсоводственныхъ, выборкою березы и осины дрючковъ 6 арш. 1 верш. 300 шт., бревенъ отъ 6 арш. 4 верш. 750 шт. и дровъ 330 куб. сажень, оцѣн. 1.835 р., за 1.952 р. Остальныя дѣлянки сплошной рубки по этому лѣсничеству, а также по полудовскому и вижаихинскому съ торговъ были сняты для заготовки въ нихъ лѣсныхъ матеріаловъ хозяйственнымъ способомъ на надобности желѣзныхъ дорогъ, и въ нихъ уже приступлено къ заготовкѣ ста тысячъ шпаль.

Нынѣ дѣйствующая такса на бревна 13 арш. длиною и 7 верш. толщ., отпускаемая изъ казенныхъ дачъ Пермской губерніи, въ разныхъ разрядахъ дачъ слѣдующая (въ копейкахъ).

**Сосновыя.**

І р.	ІІ	ІІІ	ІV	V	VI	VII	VIII р.
217	196	181	163	145	120	101	85

**Еловыя.**

І р.	ІІ	ІІІ	ІV	V	VI	VII	VIII р.
158	145	131	124	111	94	86	69

Казенныя дачи Чердынскаго уѣзда въ большинствѣ случаевъ отнесены къ первому разряду.

Дѣйствіе Вижаихинскаго горнаго завода на пять лѣтъ прекращено и заготовленные въ 1897—1899 гг. заводоуправленіемъ лѣсныя матеріалы,—еловыя бревна длиною отъ 9 до 18 арш. толщиной отъ 4 до 10 вершковъ 10622 шт. и дрова 60602 куб. сажени,—оцѣнкою въ 147.245 р., предлагались въ четвертый разъ къ продажѣ съ торговъ, но желающихъ купить эти матеріалы не было.

*В. Бялко.*

**Казенныя лѣсныя таксы въ Волынской губерніи.**

Дѣйствующія въ настоящее время въ казенныхъ дачахъ Волынской губ. таксы на продажу лѣса утверждены министерствомъ земледѣлія 18 мая 1897 года, и съ тѣхъ поръ измѣненія въ цѣнахъ на лѣсъ въ различныхъ дачахъ производились лишь путемъ перевода этихъ дачъ изъ низшихъ разрядовъ въ высшіе, при чемъ особенно значительныя перемѣны въ распредѣленіи дачъ по разрядамъ были произведены волынскимъ управленіемъ государственныхъ имуществъ въ 1899 г.

Для таксовыхъ цѣнъ на подѣлочный и строевой дубовый лѣсъ установлено четыре разряда и опредѣлены слѣдующія цѣны за одинъ куб. футъ: а) на крупный лѣсъ, въ видѣ отрубковъ длиною въ 3 арш. и болѣе, при верхнемъ діаметрѣ въ 8 верш. и болѣе, въ 1-мъ разрядѣ—19 коп., во 2-мъ—16 к., въ 3-мъ—14 к. и въ 4-мъ—11 к. и в) на средній и мелкій лѣсъ, размѣрами въ 3 арш. и болѣе, при толщинѣ въ 4—7 верш., въ 1-мъ разрядѣ—10 к., во 2-мъ—8 к., въ 3-мъ—5 к. и въ 4-мъ—4 к. Дубовыя жерди и колья отъ 1 до 2 верш., при длинѣ отъ 3 до 12 арш., и отрѣзы, толщиной не болѣе 3 верш., при длинѣ не

свыше 6 арш., оцѣниваются: въ 1-мъ разрядѣ—5 к., во 2-мъ—3 к., въ 3-мъ—2,6 к. и въ 4-мъ—1,8 коп. за куб. футъ.

Таксовыя цѣны на подѣлочный и строевой сосновый лѣсъ также распредѣлены въ четырехъ разрядахъ, при чемъ за куб. футъ установлены цѣны: а) на крупный лѣсъ, длиною 3 арш. и болѣе, при діаметрѣ въ 8 верш. и болѣе, въ 1-мъ разрядѣ—9 к., во 2-мъ—7 к., въ 3-мъ—5 к. и въ 4-мъ—3,7 к. и в) на средній и мелкій лѣсъ, въ видѣ отрубковъ длиною въ 3 арш. и болѣе, при діаметрѣ въ 4—7 верш., въ 1-мъ разрядѣ—6 к., во 2-мъ—5 к., въ 3-мъ—3,2 к. и въ 4-мъ—2 к. Сосновыя жерди и колья отъ 1 до 2 верш., при длинѣ отъ 3 до 12 арш., и отрѣзы толщиной не болѣе 3 верш., при длинѣ не свыше 6 арш., оцѣниваются: въ 1-мъ разрядѣ—3,6 к., во 2-мъ—2,8 к., въ 3-мъ—2 к. и въ 4-мъ—1,2 коп.

Что касается строевого и подѣлочнаго крупнаго, средняго и мелкаго лѣса прочихъ породъ, то: 1) ясень оцѣнивается по таксѣ на дубъ, а кленъ и берестъ дешевле дуба на 20%, 2) грабъ цѣнится дешевле дуба на 20%, 3) ель, ольха и береза дешевле сосны на 20% и 4) липа, осина и прочія мягкія породы цѣнятся дешевле сосны на 40%. Жерди и колья всѣхъ породъ (за исключеніемъ дубовыхъ) оцѣниваются по таксѣ на соответствующіе сосновые матеріалы.

При обмѣрѣ бревенъ части аршина по длинѣ и верхка по толщинѣ менѣе 1/2 отбрасываются, а 1/2 и болѣе принимаются соответственно за аршинъ и вершокъ.

На таксаціонную сажень (въ 220 куб. фут.) дровъ и хвороста (въ 120 кубич. фут.) въ разныхъ разрядахъ установлены нижеслѣдующія, сгруппированныя въ таблицѣ, цѣны:

Разряды	Цѣна сажени въ копейкахъ.					
	I	II	III	IV	V	VI
Сорта дровъ и хвороста.						
1. Дубовыя, грабов. березов., асенов., берест., ильмовыя и др. твердыхъ породъ.	860	660	470	300	140	70
2. Сосновыя, еловыя и ольховыя . . . . .	580	400	260	150	100	50
3. Осин., липов., ивов. и др. мягкихъ породъ . . . . .	440	300	200	120	70	40
—						
1. Хворостъ и сучья разнородныхъ породъ . . . . .	100	75	40	25	—	—
2. Хворостъ орѣховый на обручи . . . . .	450	350	275	200	—	—
3. Хворостъ орѣх. на изгороди и фашинникъ . . . . .	120	80	60	40	—	—
4. Липовый хворостъ на лыки . . . . .	400	350	300	275	—	—
5. Ивовый хворостъ . . . . .	220	200	180	150	—	—
6. Хмызь изъ вѣтвей, сучьевъ и щепы . . . . .	30	25	20	10	—	—

Пневый и корневой матеріалъ всѣхъ породъ лѣса, за исключеніемъ сосноваго, оцѣнивается по кубическому его содержанію и по таксовымъ цѣнамъ на дрова для мягкихъ породъ.

*В. Ф.*



## Торги по бобруйскому лѣсничеству, Минской губ.

16 октября 1902 г. въ бобруйскомъ полицейскомъ управленіи было предложено къ продажѣ изъ казенныхъ дачъ брожской и омелянской, отдѣльными единицами, 107 дѣлянокъ сплошной рубки смѣшаннаго лѣса (сосна, ель, береза, дубъ, осина, кленъ и др.), площадью 666 дес. (смѣты 1902 г. и прежнихъ лѣтъ, 1898—1901 гг.), оцѣнкою 137.595 р., и 4 участка, площадью 325 дес., для выборочной рубки, съ учетомъ по пнямъ, 3475 шт. сосновыхъ, 9 дубовыхъ и 452 деревъ прочихъ породъ, итого 3936 заклеянныхъ деревьевъ, оцѣнкою 10.275 р., а всего лѣса на сумму по оцѣнкѣ 147.870 р.

На торгахъ продано въ 29 рукъ: 78 дѣлянокъ сплошной рубки, площадью 510,34 дес., оцѣнкою 115.612 р., за 175.515 р. и всѣ участки для выборки вышеуказанныхъ заклеянныхъ деревъ за 17.972 р., а всего лѣса продано, при оцѣнкѣ въ 125.887 р., на сумму 193.487 р., т.-е. съ надбавкою 53,7% сверхъ оцѣнки. Непродано осталось 29 дѣлянокъ, оцѣнкою 21.983 р.

Средняя продажная цѣна одной десятины мѣшаннаго лѣса сплошной рубки опредѣлилась въ 344 р., а сосноваго заклеяннаго дерева 5 р. 10 к. штука.

Покупателями явились: 1) рѣчицкій купецъ Борухъ Берковичъ Рогинскій, заторговавшій въ брожской дачѣ 8 дѣлянокъ, площ. 56,46 дес., оцѣнкою 16.298 р., за 29.890 р. и 1 участокъ для выборки 1071 сосны, оцѣн. 5.173 р., за 7.680 р., а всего лѣса на сумму 37.570 р.; 2) жит. г. Рогачева, Залманъ Копелевъ Элькинъ и жит. г. Бобруйска Давидъ Вайнбергъ, купившіе тамъ же 11 дѣлянокъ, площ. 68,79 дес., оцѣн. 14.063 р., за 19.924 р. и 1 участокъ для выборки 1101 шт. сосны, оцѣн. 2.189 р., за 4.427 р., а всего лѣса на 24.351 р.; 3) жит. м. Паричи, Залманъ Рогинскій и купеческій сынъ Шліома Коганъ—тамъ же 12 дѣлянокъ, площ. 62,14 дес., оцѣн. 15.342 р., за 22.356 р.; 4) жит. г. Бобруйска, Евсей Ярхо—тамъ же 4 дѣлянки, площ. 38,37 дес., оцѣн. 6.729 р., за 10.758 р.; 5) жит. м. Паричи, Сроль Комисаровъ—тамъ же 2 дѣлянки, площ. 30,26 дес., оцѣн. 6.632 р., за 9.398 р.; 6) жит. м. Щедрина, потомств. почетн. гражданинъ Афроимъ Залмановъ Голодецъ—1 дѣлянку, площ. 9,79 дес., оцѣн. 1.075 р., за 2.110 р. и 1 участокъ для выборки 1303 сосенъ, оцѣн. 2.830 р., за 5.610 р.; 7) жит. г. Бобруйска, Юдель Гольдаты—2 дѣлянки, площ. 20,24 дес., оцѣн. 5.299 р., за 7.644 р.; 8) жит. м. Паричи Залманъ Рогинскій и Зорохъ Шапиро—2 дѣлянки, площ. 19,19 дес., оцѣн. 4.130 р., за 7.310 р.; 9) ст. Буда Кошелев., либаво-ром. ж. д., Мендель Шліомовъ Вольфсонъ—1 дѣлянку, площ. 13,42 дес., оцѣн. 8.587 р., за 8.937 р.; 10) жит. м. Щедрина, Бобр. у., потомств. почетн. гражданинъ Мовша Голодецъ 3 дѣлянки, площ. 13,49 дес., оцѣн. 3.483 р., за 7.238 р.; 11) жит. г. Бобруйска, Ерухимъ и Израиль Вихманы—2 дѣл., площ. 18,81 дес., оцѣн. 3.919 р., за 6.478 руб.; 12) жит. м. Лапичъ, Абрамъ Фельдманъ—1 дѣлянку, площ. 11,65 дес., оцѣн. 4.757 р., за 6.045 р.; 13) жит. г. Бобруйска, Лейзеръ Разумовскій—2 дѣлянки, площ. 18,74 дес., оцѣн. 3.661 р.,

за 5.555 р.; 14) жит. м. Щедрина, Арій Лейба Голодецъ—2 дѣлянки, площ. 11,86 дес., оцѣн. 3.165 р., за 5.330 р.; 15) жит. того же мѣст., Рувинъ Голодецъ—2 дѣлянки, площ. 13,21 дес., оцѣн. 3.477 р., за 5.463 р.; 16) жит. г. Бобруйска, Нисонъ Гайшиневицъ и Эля Фридляндъ—2 дѣлянки, площ. 11,28 дес., оцѣн. 2.553 р., за 4.500 р.; 17) жит. д. Слободки, Бобруйск. у., Мовша Песинъ—2 дѣлянки, площ. 8,93 дес., оцѣн. 2.138 р., за 3.358 р.; 18) довѣренный Берка Зимелевича Вихмана, Симонъ Окунь—въ брожской и омелянской дачахъ 3 дѣлянки, площ. 14,29 дес., оцѣн. 2.272 р., за 2.950 руб.; 19) жит. м. Паричи, Лейба Гиршевъ Шкловскій—2 дѣлянки, площ. 18,23 дес., оцѣн. 1.407 р., за 1.900 р. и 20) конотопскій мѣщ. Мендель Ратнеръ—въ брожской дачѣ 1 дѣлянку, площ. 4,63 дес., оцѣн. 1.104 р., за 1.732 р.

Лѣсокультурныя работы обезпечиваются особыми денежными залогами въ размѣрѣ 20 руб. съ десятины проданной площади.

## Торги по новогрудскому лѣсничеству, Минской губ.

Изъ 12-ти казенныхъ дачъ было предложено къ торгамъ въ новогрудскомъ полицейскомъ управленіи, 23 октября, отдѣльными единицами: 41 дѣлянка сплошной рубки сосноваго лѣса съ примѣсью осины, березы, дуба и др., площадью 71,71 дес., оцѣнкою 26.904 р. и 6 участковъ, площадью 149,83 дес., для выборочной рубки, съ учетомъ по пнямъ, 169 дубовъ, 1388 сосенъ и 2034 шт. деревъ прочихъ породъ, итого 3591 перестойное заклеянное дерево, оцѣнкою 12.671 р., а всего лѣса было предъявлено къ продажѣ на сумму 39.575 руб.

На торгахъ продано 19-ти лицамъ: 31 дѣлянка, площадью 61,68 дес., оцѣнкою 20.934 р., за 31.806 р. и 2 участка для выборки 1030 сосенъ и 873 заклеян. осинъ, итого 1903 шт., оцѣнкою 6.000 р., за 7.764 р., а всего лѣса продано на 39.570 р., т.-е. съ надбавкою около 50% сверхъ оцѣнки.

Средняя продажная цѣна одной десятины сплошной рубки хвойнаго лѣса опредѣлилась въ 516 р. 34 к. (на 69 р. болѣе противъ 1901 года), а перестойныхъ сосновыхъ и осиновыхъ заклеянныхъ деревьевъ—по 4 р. 8 к. штука.

Лѣсъ купили: 1) Мордухъ Шibaковскій—въ ятронской дачѣ 3 дѣлянки, площ. 5,6 дес., оцѣн. 5.100 р., за 8.500 руб.; 2) Берка Давидовскій—въ новогрудской и новоселковской дачахъ 4 дѣлянки, площадью 9,52 десятины, оцѣнкою 2.509 руб., за 4.269 руб. и 1 участокъ, площ. 33,9 дес., для выборки перестойныхъ 302 сосенъ и 220 осинъ, итого 522 деревъ, оцѣн. 2.000 р., за 2.611 р., а всего лѣса на 6.880 р.; 3) Исаакъ Ваплинскій—въ новоселковской дачѣ 1 участокъ, площ. 56,15 дес., для выборки 728 сосенъ и 653 перестойныхъ осинъ, оцѣн. 4.000 р., за 5.153 р.; 4) Лейзеръ Бенціоновскій—въ новогрудской и новоселковской дачахъ 2 дѣлянки, площ. 11,26 дес., оцѣн. 1.995 р., за 3.396 р. 50 к.; 5) Хаимъ Мееръ Ульковичъ Шibaковскій—въ вередимовской и новогрудско-осовской дачахъ 2 дѣлянки, площ. 4,43 дес., оцѣн. 1.780 р., за



2.877 р. 52 к.; 6) Залманъ Почаповскій—въ песчанско-ятвезской дачѣ 1 дѣлянку, площ. 3,<sub>29</sub> дес., оцѣнкою 1.500 р., за 2.026 р.; 7) Абрамъ Лейбовичъ—въ городищенской дачѣ 1 дѣлянку, площ. 3,<sub>2</sub> дес., оцѣн. 1.200 р., за 1.440 р.; 8) Мордухъ Герцовскій—въ городечанской и корицкой дачахъ 2 дѣлянки сосноваго лѣса и орѣшника, площ. 1,<sub>17</sub> дес., оцѣн. 1.101 р., за 1.312 р.; 9) Израиль Давидовскій—въ новогрудской и новоселковской дачахъ 2 дѣлянки, площ. 4 дес., оцѣн. 894 р., за 1.208 р.; 10) Юдель Герцовскій—въ корицкой и новогрудско-осовецкой дачахъ 3 дѣлянки, площ. 2,<sub>28</sub> дес., оцѣн. 1.024 р., за 1.216 р.; 11) Мовша Рубинштейнъ—въ новогрудской дачѣ 1 дѣлянку, площ. 2,<sub>28</sub> дес., оцѣн. 520 р., за 1.090 р.; 12) Эля Осташичскій—въ селецкой дачѣ 1 дѣлянку, площ. 1,<sub>7</sub> дес., оцѣн. 524 р., за 840 р.; 13) Ицка Гершовичъ—въ городищенской дачѣ 1 дѣлянку, площ. 3,<sub>8</sub> дес., оцѣн. 600 р., за 675 р.; 14) Лейба Давидовскій—въ новогрудской дачѣ 1 дѣлянку, площ. 2,<sub>16</sub> дес., оцѣн. 350 р., за 679 р.; 15) Юда Юделевичъ—въ новогрудской и новоселковской дачахъ 2 дѣлянки, площ. 2,<sub>33</sub> дес., оцѣн. 432 р., за 630 р. и 16) Йосель Ковенскій—въ вередимовской дачѣ 1 дѣлянку, площ. 1,<sub>16</sub> дес., оцѣн. 477 р., за 586 р.

Лѣсокультурныя работы вмѣстѣ съ очисткою мѣстъ рубокъ обезпечиваются особыми залогами въ размѣрѣ 25 руб. съ десятины.

#### Торги по шершневскому лѣсничеству, Кіевской губерніи.

Въ радомысльскомъ полицейскомъ управленіи 24 сентября 1902 г. предлагалось къ торгамъ, отдѣльными единицами: 65 дѣлянокъ сплошной рубки листовнаго лѣса съ примѣсью сосны и частью сосноваго лѣса съ примѣсью листовнаго, площадью 135,<sub>86</sub> дес., оцѣнкою 25.226 р.; и 4 участка, площадью 75,<sub>70</sub> дес., для выборочной рубки, съ учетомъ по пнямъ, 333 заклеяемыхъ дубовъ, оцѣнкою 1.556 р., а всего лѣса на сумму 26.782 руб.

На торгахъ продано 17-ти лицамъ: 55 дѣлянокъ, площадью 107,<sub>10</sub> дес., оцѣнкою 19.921 р., за 32.363 р. и 3 выборочные участка, площадью 56,<sub>7</sub> дес., заключающихъ 290 шт. дубовъ, оцѣнкою 1.443 р., за 3.303 р., съ надбавкою 60% сверхъ оцѣнки, а всего лѣса продано на сумму 35.666 р. Остались непроданными всего 11 торговыхъ единицъ на 5.418 р.

Средняя продажная цѣна одной десятины лѣса сплошной рубки опредѣлилась въ 302 р. 46 к., а дубовыхъ деревьевъ, при рубкѣ по числу пней, — 11 р. 40 к. за штуку.

Лѣсъ купили: 1) житель г. Житомира, Мошка Графмаанъ—въ шершневской быв. корабельной рошѣ 13 дѣлянокъ листовнаго лѣса (дубъ, ясень, клень, береза и осина), площ. 17,<sub>1</sub> дес., оцѣн. 5.679 р., за 11.264 р.; 2) жит. г. Радомысля, Шмуль Зиндери—тамъ же 9 дѣлянокъ листов. лѣса, площ. 13,<sub>14</sub> дес., оцѣн. 3.174 р., за 4.915 р.; 3) жит. д. Старикова, Борухъ Зака—въ шершневской неустр. дачѣ 7 дѣлянокъ сосноваго лѣса съ примѣсью листов. породъ, площ. 23,<sub>17</sub> дес., оцѣн. 2.276 р., за 3.597 р.; 4) жит. гор.

Радомысля, Мордухъ Эльгардъ—въ омеляновской дачѣ 2 участка, площ. 23,<sub>71</sub> дес., для выборки 204 дубовъ, оцѣн. 1.203 р., за 3.060 р.; 5) жит. г. Житомиръ, Идха Лейбель—въ шершн. кор. рошѣ 4 дѣлянки, площ. 5,<sub>75</sub> дес., оцѣн. 1.594 р., за 1.991 р.; 6) жит. с. Чоповичъ, Пейсахъ Кушнирскій—въ омеляновской дачѣ 2 листов. дѣлянки, площ. 2,<sub>79</sub> дес., оцѣн. 768 р., за 1.967 р.; 7) жит. м. Черняхова, Нута Розенбергъ—въ шершневск. неустр. дачѣ 3 сосн. дѣлянки, площ. 8,<sub>3</sub> дес., оцѣн. 1.382 р., за 1.520 р.; 8) жит. с. Пирожокъ, Акшель Гусовскій—въ омеляновской дачѣ 2 дѣлянки листов. лѣса, площ. 3,<sub>20</sub> дес., оцѣн. 549 р., за 1.500 р. (т.-е. съ надбавкою 152,<sub>34</sub>%)!; 9) жит. с. Турчинки, Хаимъ Голубицкій въ шершнев. дачѣ 3 дѣлянки, площ. 9,<sub>8</sub> дес., оцѣн. 1.108 р., за 1.480 р.; 10) жит. д. Домолочи, Аронъ Кипнисъ—тамъ же 3 сосн. дѣлянки, площ. 10,<sub>45</sub> дес., оцѣн. 804 руб., за 1.076 р.; 11) д. Анополя, Борухъ Бѣлковскій—въ выдборской дачѣ 4 дѣлянки листовнаго лѣса съ примѣсью сосны, площ. 4,<sub>36</sub> дес., оцѣн. 790 р., за 960 р.; и 12) жит. д. Добрынь, Янкель и Левинъ—въ шершн. быв. кораб. дачѣ 1 дѣлянку, площ. 2,<sub>41</sub> дес., оцѣнкою 474 р., за 618 р.

#### Торги по чудновскому лѣсничеству, Волынской губерніи.

11 ноября въ чудновскомъ волостномъ правленіи, Житомирскаго уѣзда, предлагалось къ торгамъ изъ казенныхъ дачъ: тригурской (быв. кораб. рошѣ), коровинецкой и старо-чудновской, отдѣльными единицами, 15 дѣлянокъ сплошной рубки сосноваго и листовнаго лѣса, площадью 12 дес. 1604 кв. саж., оцѣн. 13.574 р.

Изъ этого количества на торгахъ продано всего 8 дѣлянокъ, площадью 7,<sub>61</sub> дес., оцѣнкою 6.724 р., за 7.620 р. Средняя продажная цѣна одной десятины лѣса опредѣлилась въ 1.002 р. 70 к., а по дачамъ: тригурской (сосновый лѣсъ)—1.172 р. 75 к., коровинецкой (листв. лѣсъ)—537 руб. 14 коп. и старо-чудновской (листв. лѣсъ)—762 р. 41 к.

Лѣсокультурныя работы обезпечиваются особыми денежными залогами въ размѣрѣ 20 руб. съ десятины проданной площади.

С. Б.

Пос. Дубовна, Саратов. губ. На рождественской недѣлѣ къ мѣстнымъ владѣльцамъ лѣсопильныхъ заводовъ поступили порядочные заказы на еловые теса 13 арш. длины со стороны нѣкоторыхъ донскихъ богатыхъ лѣсопромышленниковъ. На этой же недѣлѣ продано по письмамъ въ предѣлы Донской области до 100,000 шт. еловаго теса разной толщины, при чемъ верхковая доска продана по 1 р. 8—1 р. 10 коп. шт., смотря по качеству товара; остальные размѣры по расцѣнкѣ; продажа состоялась на условіи  $\frac{1}{3}$  наличными при приѣмкѣ теса, остальные на 6—9 мѣс. Владѣльцы мѣстныхъ лѣсопильныхъ заводовъ, въ виду отсутствія на Дону нѣкоторыхъ болѣе ходовыхъ лѣсныхъ товаровъ, предполагаютъ за зиму продать порядочную партію теса по выгоднымъ цѣнамъ, что уже начинаетъ замѣтно понемногу осуществляться. Теперь здѣсь идетъ весьма усиленная распиловка



словаго бревенника въ тѣхъ соображеніяхъ, чтобы успѣть къ открытію навигаціи на Дону выполнить всѣ поступившіе изъ донскихъ предѣловъ заказы. Ежедневно распиливается до 1200 деревъ. Постороннимъ лицамъ бревенникъ пилятъ по 55—60 к. съ дерева, вынимая товаръ самотасками изъ воды укладка теса производится за счетъ владѣльцевъ бревенника. Дровами торгуютъ тихо; дрючками, подтоварникомъ и пр. круглыми товарами тоже.

**Варшава, 5 января.**—Цѣна дубовыхъ шпальъ все лучше; шпальъ пользуются хорошимъ спросомъ. На дубовые плансоны спросъ хорошій, но ихъ имѣется мало въ запасѣ. Тимбры 13" и 14" котируются выше нежели въ прошломъ году. Цѣны мауэрлатовъ на Берлинъ хороши, ожидаютъ дальнѣйшаго улучшенія. Ольховаго круглаго лѣса вывезено много и спросъ возрастаетъ. Поставлено въ Бромбергъ 400000 дуб. шпальъ по 2 марки 67 пф. за штуку. Поставлено на привислинскую ж. д. 350000 сосновыхъ шпальъ по 79 коп. за шт. и 250000 шт. по той же цѣнѣ. Продано 15000 шпальъ сосновыхъ по 2 м. 70 пф. за шт., франко Шулицъ; 3200 штукъ строевого лѣса (въ 44 куб. ф.) по 30 к. за куб. футъ, франко Висла; 6500 шт. строевого лѣса (40 к. ф.) по 28 к. за куб. футъ, франко Вепржъ, 5000 шт. круглаго ольховаго лѣса (въ 18 к. ф.) по 74 пфенига за куб. футъ, франко Шулицъ. Продано 8000 шт. строевого лѣса I и II кл. по 23 марки за куб. метръ, франко Шулицъ; 1500 шт. строевого лѣса по 31 коп. за куб. футъ, франко Висла въ Закрочимѣ. На привислинской ж. д. продано 4 вагона балокъ, размѣромъ 8/9" и выше, по 40 коп., 8/8" по 35 к. за куб. футъ. Доски обрѣзанныя котировались по 34—42 коп. за куб. футъ, смотря по ширинѣ и толщинѣ (Тор. Пр. Г.).

### Х р о н и к а.

#### Запасы лѣсныхъ сѣмянъ въ казенныхъ складахъ къ декабрю 1902 г.

Приводимъ официальные свѣдѣнія о запасахъ лѣсныхъ сѣмянъ, имѣющихся въ казенныхъ сѣменныхъ складахъ къ 1 декабря 1902 года. Количество сѣмянъ выражено въ фунтахъ; поставленные затѣмъ курсивомъ цифры въ скобкахъ означаютъ лѣсничества: (1)—теллермановское лѣсничество, Воронежской губ., (2)—графское лѣсничество, Воронежской губ., (3)—велико-анадольское лѣсничество, Екатеринославской губ., (4)—черкаское лѣсничество, Кіевской губ., (5)—львовское лѣсничество, Курской губ., (6)—раkitянское лѣсничество, Харьковской губ., (7)—чернолѣское лѣсничество, Херсонской губ., (8)—броварское лѣсничество, Черниговской губ., (9)—пакульское лѣсничество, Черниговской губ., (10)—кильмезское лѣсничество, Вятской губ., (11)—суводское лѣсничество, Вятской губ., (12)—вятское лѣсничество, Вятской губ.

Ель обыкновенная 26 ф. (1), 439 ф. (2), 335 ф. (6), 9 ф. (7), 20 ф. (8), 807 ф. (10), 290 ф. (11), 3956 ф. (12).—Ель южная 11 ф. (7).—Пихта сибирская 108 ф. (2), 48 ф. (4), 86 ф. (7), 8 ф. (8), 62 ф.

(10), 47 ф. (11), 471 ф. (12).—Сосна обыкновенная 2805 ф. (2), 2000 ф. (4), 530 ф. (5), 1051 ф. (6), 13 ф. (7), 12000 ф. (8), 648 ф. (9), 40 ф. (10).—Сосна крымская 58 ф. (2), 40 ф. (3), 151 ф. (7), 110 ф. (8).—Акація бѣлая 44 ф. (2), 25 ф. (7), 10 ф. (8).—Береза 1240 ф. (1), 260 ф. (2), 9 ф. (4), 40 ф. (6), 28 ф. (8).—Букъ 13 ф. (4).—Вязъ 30 ф. (8).—Грабъ 20 ф. (4), 16 ф. (7).—Ильмъ полевой 83 ф. (7).—Каштанъ дикій 17 четв. (8).—Кленъ полевой 400 ф. (3), 34 ф. (4), 28 ф. (8).—Кленъ остролистный 120 ф. (1), 240 ф. (3), 800 ф. (4), 199 ф. (7), 30 ф. (8).—Кленъ бѣлый, или яворъ 380 ф. (4), 40 ф. (8).—Кленъ татарскій 52 ф. (4).—Лина 3 ф. (4), 5 ф. (8), 180 ф. (11), 369 ф. (12).—Орѣшникъ 17 ф. (3), 354 ф. (8).—Шелковица 7 ф. (7), 4 ф. (8).—Ясень обыкновенный 20 ф. (7).—Акація желтая 2 ф. (8).—Аморфа 197 ф. (6).—Бересклетъ европейскій 120 ф. (3), 4 ф. (7).—Боярышникъ 240 ф. (3).—Бузина 23 ф. (1), 23 ф. (7).—Желѣзное дерево 30 ф. (3), 1 ф. (4).—Кизильникъ 3 ф. (8).—Крутикъ 18 ф. (7).—Крушина слаб. 4 ф. (1), 7 ф. (2), 19 ф. (3), 30 ф. (6), 16 ф. (7).—Лещина 376 ф. (7).—Лохъ 73 ф. (8).—Птелея 6 ф. (7).—Шиповникъ 20 ф. (3), 13 ф. (4).—Абрикосъ 7 ф. (7), 20 ф. (8).—Вишня 63 ф. (8).—Слива 120 ф. (4), 103 ф. (7), 20 ф. (8).—Яблоня 80 ф. (1).

**Лѣсоразведеніе въ Баваріи.** Въ Баваріи, въ видахъ содѣйствія частному лѣсоразведенію, лѣснымъ вѣдомствомъ производится изъ казенныхъ лѣсныхъ питомниковъ отпускъ посадочнаго матеріала частнымъ лицамъ по льготной цѣнѣ и бесплатно. Насколько существенно это содѣйствіе, можно судить по тому, что за время съ 1891 по 1899 годъ казеннымъ лѣснымъ управленіемъ было отпущено частнымъ лицамъ и общинамъ 178 милліоновъ растеній. Въ казенныхъ питомникахъ всегда имѣются соотвѣтственные запасы посадочнаго матеріала, которыми вполне удовлетворяются текущія потребности въ нихъ. Лѣсоразведеніе въ странѣ постепенно развивается; даже крестьянскія общества, сознавая пользу отъ лѣса, производятъ лѣсныя посадки въ размѣрахъ, превышающихъ ежегодную вырубку лѣса. Лѣсоразведеніе повсюду съ каждымъ годомъ увеличивается; такъ, въ округахъ Верхняя Баварія, Нижняя Баварія и Оберфальцъ разведено было лѣса: въ 1897 г.—2491 гект., въ 1898 г.—2870 гект., 1899 г.—3543 гект. и въ 1900 г.—3700 гект.

— Въ концѣ ноября 1902 г. скончался въ г. Санъ-Ремо, въ Италіи, сотрудникъ „Лѣсопромышленнаго Вѣстника“ ученый лѣсоводъ Дмитрій Александровичъ Севъ. Покойный, по окончаніи курса въ Лѣсномъ институтѣ, находился на лѣсной службѣ, затѣмъ нѣкоторое время занимался оцѣночными работами въ тверскомъ земствѣ. Въ послѣднее время около двухъ лѣтъ онъ состоялъ въ г. Козмодемьянскѣ довѣреннымъ крупной лѣсопромышленной фирмы П. П. Вейнера. Сопряженная съ этою должностью трудная обязанность и постоянно напряженная дѣятельность покойнаго подорвали его слабое здоровье, несмотря на молодые годы (32 л.). Д. А. Севъ дѣятельно сотрудничалъ въ нашемъ журналѣ, въ которомъ имъ были помѣщены за послѣд-



нее время, между прочимъ, двѣ содержательныя статьи: „Государственный промысловый налогъ и лѣсной промыселъ“ (1902 г. № 27) и „Объ оцѣнкѣ лѣсовъ по закону 8 июня 1893 г. (1901 г. № 37). Цѣлья не пожелать рано угасшую молодую силу.

— Съ 8 по 16 февраля въ С.-Петербургѣ, въ административномъ институтѣ, имѣетъ быть первый всероссийскій съѣздъ дѣятелей по практической геологiи и развѣдочному дѣлу. На съѣздѣ предполагается пять секцій: прикладной геологiи, педагогическая, техническая, экономическая и юридическая. Членами съѣзда могутъ быть всѣ лица, соприкасающіяся съ областью практической геологiи и развѣдочнаго дѣла. Членскій взносъ 10 руб.

— Въ послѣднее время въ Китаѣ начинается пробуждаться интересъ къ лѣсоразведенiю. Недавно въ Тienцинѣ, по инициативѣ европейской колонiи, учредилось общество древопосаженiя. По сообщенiю В. В. Корсакова въ „Русск. Вѣд.“, общество это имѣетъ большое значенiе для Тienцина, который расположенъ на ровной, болотистой и совершенно лишенной всякой растительности почвѣ, вслѣдствiе чего общiй видъ всей равнины безжизненный и унылый. Съ разведенiемъ древесныхъ насаженiй выиграетъ много и самъ городъ, а главное—окрестности, быстро застраиваемыя и заселяемыя европейцами.

**Справочный отдѣлъ.**

**Цѣны процентныхъ бумагъ для прiема въ залоги по казеннымъ подрядамъ и поставкамъ въ теченiе первой половины 1903 года.**

Согласно вѣдомости, утвержденной министромъ финансовъ 23 го декабря 1902 г. и обнародованной Правительствующимъ Сенатомъ въ „Собранiи узаконенiй и распоряженiй правительства“ отъ 27 декабря (№ 122), нижепоименованныя процентныя бумаги должны быть принимаемы въ залогъ по казеннымъ подрядамъ и поставкамъ въ теченiе первой половины 1903 года по слѣдующимъ цѣнамъ.

**НАИМЕНОВАНИЕ БУМАГЪ.**

Залоговая цѣна въ рубляхъ.  
 Паричетная цѣна.  
 Въ обезпеченiе задатк. и ссуды.  
 Въ обезпеченiе исправности исполненiя подряда и поставокъ.

**I. Государственныя бумаги.**

НАИМЕНОВАНИЕ БУМАГЪ.	Паричетная цѣна.	Залоговая цѣна въ рубляхъ.	Въ обезпеченiе задатк. и ссуды.	Въ обезпеченiе исправности исполненiя подряда и поставокъ.
а) Въ рубляхъ= $\frac{1}{10}$ имперiала и въ иностранной валютѣ:				
5 $\frac{0}{10}$ второй заемъ 1822 г. . фунт. стерл.	111	1,080	1,080	
5 $\frac{0}{10}$ золотая рента 1884 г. . руб. зол.	125	180	180	
5 $\frac{0}{10}$ закладн. листы общ. взаим. поземел. кредита . руб. мет.	100	144	144	
4 $\frac{0}{10}$ облигацин конвертир. займа Ц. Польскаго 1844 г. .	100	144	144	
4 $\frac{0}{10}$ метал. билеты Госуд. банка 1860 г. . . . .	300	450	450	
4 $\frac{0}{10}$ консолид. облигацин VI вып. 1880 г. . . . .	125	175	175	

**НАИМЕНОВАНИЕ БУМАГЪ.**

НАИМЕНОВАНИЕ БУМАГЪ.	Паричетная цѣна.	Залоговая цѣна въ рубляхъ.	Въ обезпеченiе задатк. и ссуды.	Въ обезпеченiе исправности исполненiя подряда.
4 $\frac{0}{10}$ консолид. российск. жел. дор. облигацин 1, 2, и 3 сер. 1889 и 1890 гг. . . . .	125	175	175	
4 $\frac{0}{10}$ облигацин золот. займа 1 вып. 1889 г., 2, 3, 4 вып. 1890 г., 5 вып. 1893 г. и 6 вып. 1894 г. . . . . руб. зол.	125	175	175	
3 $\frac{1}{2}$ $\frac{0}{10}$ российский золотой заемъ 1894 г. . . . . руб. зол.	125	174	174	
3 $\frac{0}{10}$ золотой заемъ 1859 г. . ф. стерл.	100	945	945	
3 $\frac{0}{10}$ золотые займы 1891, 1894 и 1896 гг. . . . . руб. зол.	125	160	160	
б) Въ рубляхъ= $\frac{1}{15}$ имперiала:				
6 $\frac{0}{10}$ обыкн. займы 1817 и 1818 гг. и неприкосновенные займы . . . . . руб.	500	500	500	
5 $\frac{0}{10}$ 1-й заемъ 1820 г. . . . .	100	100	100	
5 $\frac{0}{10}$ 2-й „ 1822 г. *) . . . . .	100	100	100	
5 $\frac{0}{10}$ 5-й „ 1854 г. . . . .	500	500	500	
5 $\frac{0}{10}$ первый внутреннiй съ выигрыш. заемъ 1864 г. . . . .	100	135	135	
5 $\frac{0}{10}$ второй внутреннiй съ выигрыш. заемъ 1866 г. . . . .	100	135	135	
5 $\frac{0}{10}$ закладные съ выигрыш. листы Дворян. земел. банка . . . . .	100	135	135	
4 $\frac{1}{2}$ $\frac{0}{10}$ консолидиров. российск. жел. дор. облигацин 1 вып. 1890 г. и 2 вып. 1892 г. . . . .	100	90	100	
4 $\frac{1}{2}$ $\frac{0}{10}$ внутреннiй заемъ 1893 г. . . . .	100	90	100	
4 $\frac{0}{10}$ закладн. листы Госуд. Дворян. земельного банка. . . . .	100	90	100	
4 $\frac{0}{10}$ свидѣтельства Крестьян. земельного банка . . . . .	100	90	100	
3 $\frac{1}{2}$ $\frac{0}{10}$ закл. листы Государ. Дворян. земел. банка. . . . .	100	80	100	
4 $\frac{0}{10}$ финляндскiй заемъ 1859 г. . . . .	500	500	500	
4 $\frac{0}{10}$ непрерывно-доход. бил. . . . .	250	250	250	
4 $\frac{0}{10}$ ликвидац. листы Ц. Польскаго 1864 г. . . . .	100	80	80	
4 $\frac{0}{10}$ государственная рента . . . . .	100	100	100	
4 $\frac{0}{10}$ российск. консол. рента. . . . .	187,50	170	170	
4 $\frac{0}{10}$ государств. заемъ 1902 г. (для реализацин вознагражденiя отъ Китая) . . . . .	231,50	215	215	
3 $\frac{8}{10}$ $\frac{0}{10}$ конверсион. облигацин. . . . .	150	140	140	
3 $\frac{0}{10}$ билеты государственнаго казначейства (серiи) . . . . .	50	50	50	

**II. Правительственныя облигацин казенныхъ желѣзныхъ дорогъ.**

а) Въ рубляхъ= $\frac{1}{10}$  имперiала и въ иностранной валютѣ:

Облигацин:

5 $\frac{0}{10}$ московско-ярославской жел. дор. 1868 г. . . . . руб. мет.	625	800	800
4 $\frac{1}{2}$ $\frac{0}{10}$ ивангородо-домбровской жел. дор. . . . . „ „	125	170	170
4 $\frac{0}{10}$ моск.-смоленской ж. д. . голл. гульд.	1,000	705	705
4 $\frac{0}{10}$ „ „ прусск. тал.	200	250	250
4 $\frac{0}{10}$ закавказской жел. дор. франк.	500	160	160
4 $\frac{0}{10}$ главнаго общества российскихъ жел. дор. 1 вып. руб. мет.	500	675	675

\*) Въ залогъ принимаются только билеты, выданные съ купонами.







НАИМЕНОВАНИЕ БУМАГЪ.	Наращательная цѣна.	Залоговая цѣна въ рубляхъ.	
		Въ обезпеченіе задатк. и ссудъ.	Въ обезпеченіе исправности исполненія подряд. и поставокъ.
5 <sup>0</sup> / <sub>0</sub> Ревельск. городского 2)	100	70	70
4 <sup>1</sup> / <sub>2</sub> <sup>0</sup> / <sub>0</sub> Варшавскаго городск.	100	70	70
4 <sup>1</sup> / <sub>2</sub> <sup>0</sup> / <sub>0</sub> Курляндск. дворянск.	100	75	75
4 <sup>1</sup> / <sub>2</sub> <sup>0</sup> / <sub>0</sub> Лифляндск. дворян. 3).	100	75	75
4 <sup>0</sup> / <sub>0</sub> Курляндскаго дворянск.	100	70	70
4 <sup>0</sup> / <sub>0</sub> Лифляндск. дворян. 3).	100	70	70
4 <sup>0</sup> / <sub>0</sub> Эстляндскаго дворянск.	100	70	70
<b>Б) Городскихъ ипотечныхъ обществъ.</b>			
5 <sup>0</sup> / <sub>0</sub> Рижск. ипотечн. общ. 3).	100	75	75
<b>В) Земельныхъ банковъ.</b>			
6 <sup>0</sup> / <sub>0</sub> Михайлов. дворянскаго въ Кутаисѣ 4).	100	80	80
5 <sup>0</sup> / <sub>0</sub> Михайлов. дворянскаго въ Кутаисѣ 4).	100	75	75
5 <sup>0</sup> / <sub>0</sub> Тифлисскаго дворянск. 4)	100	75	75
4 <sup>1</sup> / <sub>2</sub> <sup>0</sup> / <sub>0</sub> Бессарабско-Таврич.	100	70	70
4 <sup>1</sup> / <sub>2</sub> <sup>0</sup> / <sub>0</sub> Виленскаго . . . . .	100	70	70
4 <sup>1</sup> / <sub>2</sub> <sup>0</sup> / <sub>0</sub> Донскаго . . . . .	100	70	70
4 <sup>1</sup> / <sub>2</sub> <sup>0</sup> / <sub>0</sub> Киевскаго . . . . .	100	70	70
4 <sup>1</sup> / <sub>2</sub> <sup>0</sup> / <sub>0</sub> Московскаго . . . . .	100	70	70
4 <sup>1</sup> / <sub>2</sub> <sup>0</sup> / <sub>0</sub> Нижегород.-Самарскаго	100	70	70
4 <sup>1</sup> / <sub>2</sub> <sup>0</sup> / <sub>0</sub> Полтавскаго . . . . .	100	70	70
4 <sup>1</sup> / <sub>2</sub> <sup>0</sup> / <sub>0</sub> С.-Петербур.-Тульск..	100	70	70
4 <sup>1</sup> / <sub>2</sub> <sup>0</sup> / <sub>0</sub> Харьковскаго . . . . .	100	70	70
4 <sup>1</sup> / <sub>2</sub> <sup>0</sup> / <sub>0</sub> Земскаго банка Херсонской губ. . . . .	100	70	70
4 <sup>1</sup> / <sub>2</sub> <sup>0</sup> / <sub>0</sub> Ярослав.-Костромск.	100	70	70
4 <sup>1</sup> / <sub>2</sub> <sup>0</sup> / <sub>0</sub> Земскаго кредит. общ. губер. Ц. Польскаго . . . руб.	100	75	75
4 <sup>0</sup> / <sub>0</sub> Земскаго кредит. общ. губер. Ц. Польскаго . . .	100	60	60
<b>VII. Акции, облигации и паи торговыхъ и промышленныхъ обществъ.</b>			
<b>Акции:</b>			
Общества пароходства по Днѣпру и его притокамъ. руб.	100	45	45
Общ. „Кавказъ и Меркурій“	250	155	155
С.-Петербургскаго общ. столичнаго освѣщ. газомъ . . .	100	63	63
Общ. освѣщен. газомъ С.-Петербурга (учр. въ 1835 г.).	57 <sup>1</sup> / <sub>2</sub>	35	35
Нефтепромышл. и торгов. общества подъ фирмою „Каспійское товарищество“ . . .	1,000	2,475	2,475
Общ. бумагопряд., ткацкой и бѣлил. фабрикъ „Заверце“	250	185	185
Общ. печат. дѣла въ С.-Петербургѣ подъ фирмою „Гуттенбергъ“ . . . . .	1,000	350	350
Москов. страх. отъ огня общ.	200	310	310
Россійск. страхов. отъ огня общ. учрежден. въ 1827 г.	400	725	725
2-го Россійск. страхов. отъ огня общ., учрежден. въ 1835 году . . . . .	150	105	105
Россійскаго общ. застрахованія капитал. и доход.	100	145	145

2) Принимаются въ залогъ только въ Эстляндской губ.  
 3) Принимаются въ залогъ только въ Лифляндской губ.  
 4) Принимаются въ залогъ только въ Закавказскомъ краѣ.

НАИМЕНОВАНИЕ БУМАГЪ.	Наращательная цѣна.	Залоговая цѣна въ рубляхъ.	
		Въ обезпеченіе задатк. и ссудъ.	Въ обезпеченіе исправности исполненія подряд. и поставокъ.
С.-Петербургскаго страхов. отъ огня общества . . . . .	200	60	60
Сѣвернаго страх. отъ огня общества . . . . .	100	175	175
Страхового общ. „Россія“ . . . . .	250	220	220
<b>2) Облигации:</b>			
5 <sup>0</sup> / <sub>0</sub> общества верхн. торгов. рядовъ, на Красной площади въ Москвѣ . . . . .	100	40	40
Общества освѣщенія газомъ гор. С.-Петербурга . . . . .	250	84	84
<b>VIII. Акции и паи частныхъ кредитныхъ учреждений.</b>			
<b>1) Акции банковъ:</b>			
Азовско-Донск. коммерческ. руб.	250	290	290
Бессараб.-Таврическаго земельного . . . . .	250	320	320
Варшавскаго коммерческаго.	250	175	175
Варшавскаго учетнаго . . . . .	250	225	225
Виленскаго земельного . . . . .	250	324	324
Волжско-Камск. коммерч. . . . .	250	555	555
Донскаго земельного . . . . .	250	289	289
Московскаго земельного . . . . .	250	349	349
Московскаго торговаго . . . . .	200	215	215
Московскаго учетнаго . . . . .	200	175	175
Рижскаго коммерческаго . . . . .	250	140	140
Русск. для внѣшней торговли	250	175	175
Русскаго торгово-промышленнаго коммерческаго . . . . .	250	125	125
Русско-китайскаго (=1/10 имперіала) . . . . . руб. зол.	125	135	135
С.-Петербургскаго международнаго коммерческаго . . . . .	250	212	212
С.-Петербург. учетн. и ссудн.	250	222	222
С.-Петербургскаго частнаго коммерческаго . . . . .	250	105	105
С.-Петербургско-Тульскаго поземельнаго . . . . .	200	180	180
Сибирскаго торговаго . . . . .	250	375	375
Торговаго въ Лодзи . . . . .	250	234	234
<b>2) Паи:</b>			
Московскаго купеч. банка . . . . . руб.	5,000	14,100	14,100
Бумаги указанныхъ въ сей вѣдомости займовъ, другихъ достоинствъ, принимаются по расчету.			

**Предстоящіе торги и поставки.**

21 января въ управленіи крѣпостной артиллеріи въ Кронштадтѣ, въ 12 ч., рѣшител. торги на поставку лѣсныхъ матеріаловъ и деревянныхъ издѣлій, какъ то, накатныхъ брусевъ, вагъ и т. п., на 9.045 р.

23 января въ правленіи с.-петербургскаго округа путей сообщенія (Петербургъ, Бронницкая ул., 10), въ 2 ч., съ переторжкою на 27 января, торги на поставку дровъ на 2.804 р. для зданій въ вышневолоцкомъ отдѣленіи округа.

24-го января въ управленіи курско-харьково-севастопольской жел. дор. (г. Харьковъ), въ 12 ч. дня, конкуренція на поставку сосновыхъ матеріаловъ, а именно: болванокъ и бревенъ 23000 шт., пластинъ 17000 шт., реекъ 32000 шт., досокъ ремонтныхъ 208.500 шт. и досокъ тракціонныхъ 139.500 шт. (см. объявленіе въ № 50 журнала).

30 января въ мологинскомъ волостномъ правленіи, Старицкаго у., Тверской губ., въ 12 ч., торги на продажу заготовленныхъ изъ короднаго лѣса матеріаловъ въ сѣверно-южно-мологинскихъ дачахъ, старицкаго лѣсничества, на сумму 5.700 р.



4 февраля въ правленіи юрьевского университета (г. Юрьевъ, Лифляндск. губ.), въ 12 ч., съ переторжкою на 7 февраля, торги на поставку дровъ  $\frac{3}{4}$  арш. длиною: березовыхъ 1300 саж. и ольховыхъ 1800 саж.

6 февраля въ духовной консисторіи въ г. Орлѣ, съ переторжкою на 10 февраля, торги на продажу на срубъ лѣса на, сумму 20.360 руб., въ дачѣ церкви с. Вщижа, Брянскаго уѣзда, при ст. Ржаница, рнго-орловской жел. дор. (см. объявленіе въ № 1 „Лѣсопром. Вѣстника“).

Редакторъ-издатель Н. С. Нестеровъ.

**Паровой** лѣсопильный заводъ графа В. И. де Броэль Плятера имѣетъ **къ продажѣ** значительное количество **сосновыхъ досокъ**, по доступнымъ цѣнамъ.

Франсо—ст. Домбровица, Полѣской ж. д.

Лѣсное Управленіе.

4-1

## ЛИПОВЫЙ УГОЛЬ,

а также березовый, выжженные для ректификаціи спирта, имѣются на складѣ и принимаются заказы. Обращаться письменно: почт. ст. Сергіевскъ, Самарской губ., имѣніе князя В. С. Оболенскаго, Лѣсническому И. Е. Мейбомъ.

4-3

Послѣдняя награда: **ЗОЛОТАЯ МЕДАЛЬ** на Рижской выставкѣ въ 1901 г.

СПЕЦИАЛЬНОСТИ:

**ПИЛЫ** для лѣсопильныхъ станковъ.

**Круглая пила** всѣхъ размѣровъ.

Изъ тигельной стали высокаго достоинства, не уступающія заграничнымъ пиламъ марки „КОЛОКОЛЬ“.

**Поперечныя и продольныя пилы.**

**МАШИННЫЕ НОЖИ** для станковъ разн. фасоновъ.

**НАПИЛЬНИКИ** всякіе; насѣчка затупленныхъ напильниковъ.

**ИНСТРУМЕНТЫ:** молотки, кирки, трещетки, клуппы, мѣтчики, фрезера, декселя и т. д.

Адресъ для писемъ: **Акціонерному Обществу ОТТО ЭРБЕ**, г. Рига.

Значительнѣйшее предпріятіе по этимъ отраслямъ въ Россіи.

350 чел. рабоч.; паров. маш. въ 250 силъ; электромоторы.

✱ **Иллюстрированный прейсъ-курантъ бесплатно.** ✱



## Заводъ Фрагерста.

Фрагерста—Швеція.

Высшая награда—Grand Prix—Paris 1900.

**Пилы** для лѣсопильныхъ станковъ,

**Строгальные ножи** и пр.

Техническая контора

**Ад. Кьельгрень**

С.-Петербургъ,

Васильевскій Островъ, 9 линия № 4.







# КАНАТНАЯ ФАБРИКА И. ГОТЪ.

Основана въ 1800 году.

С.-ПЕТЕРБУРГЪ, Петровскій Островъ, № 6.  
Телефонъ № 3821.

## ПРОИЗВОДСТВО:

Пеньковыхъ карабельныхъ и рыболовныхъ снастей и линий, буксировъ, снастей для сплава лѣса, приводныхъ пеньковыхъ, манильскихъ и хлопчато-бумажныхъ канатовъ и смоляной пакли.

СКЛАДЪ: въ Нижнемъ-Новгородѣ,  
„ въ Ростовѣ на Дону (Оскаръ Пинагель),  
уг. Таганрогскаго просп. и Казанской ул., д. Троянкина.



### Машины для производства спичекъ и спичечныхъ коробокъ.

Машины для производства щепленой и тройко склеенной и прессованной дроби для легкихъ, но устойчивыхъ ящиковъ для упаковки товара разнаго рода, сидѣній стульевъ, чемодановъ и пр. и пр.

Машины для производства сапожныхъ шпилекъ.

Единственная спеціальность съ 1855 г.

**А. РОЛЛЕРЪ, машиностроительный заводъ,**  
Берлинъ N. 20. Германія.

Каталоги и смѣты на полное оборудованіе фабрикъ безвозмездно. Отзывы первыхъ русскихъ спичечныхъ и деревообрабатывающихъ фабрикъ.

Т-ВО МАШИНОСТРОИТЕЛЬНОГО ЗАВОДА

# „В. Грачевъ и К<sup>о</sup>“

МОСКВА, М. Грузины, Расторгуевскій пер.

Телефонъ 483.

## ОБОРУДОВАНИЕ ЛѢСОПИЛЬНЫХЪ ЗАВОДОВЪ.

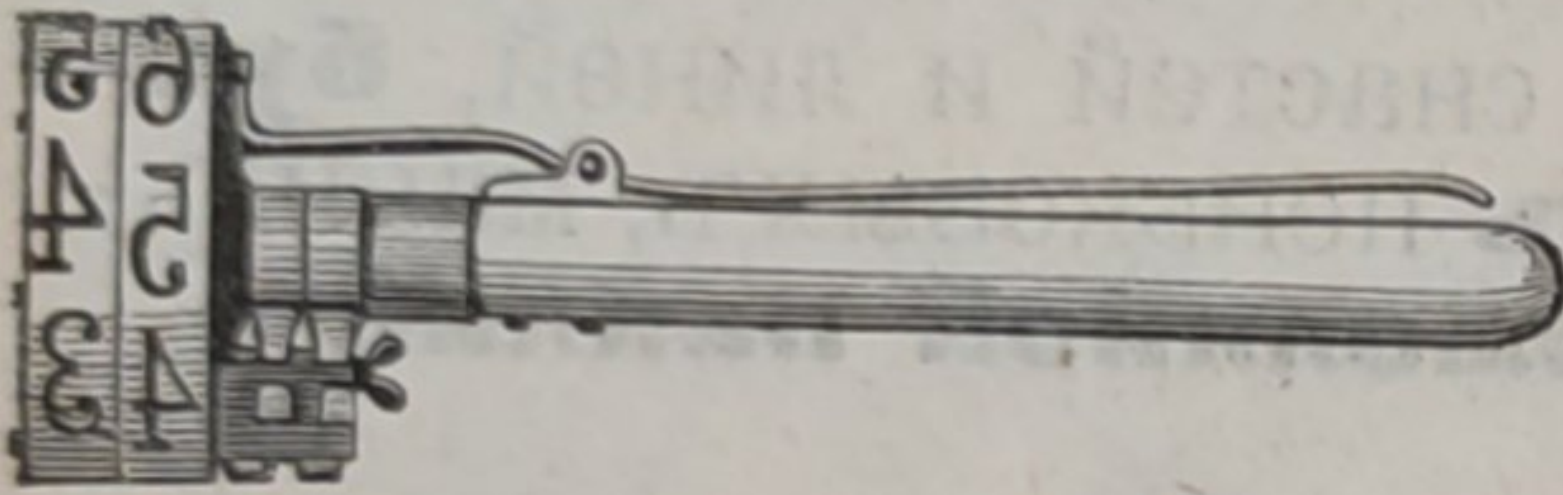


ПОСТУПИЛЪ ВЪ ПРОДАЖУ

# „ЛѢСНОЙ СПРАВОЧНИКЪ“.

Справочная книга для лѣсничихъ, лѣсовладѣльцевъ, лѣсопромышленниковъ и лѣсоторговцевъ. Изданіе журнала „Лѣсопромышленный Вѣстникъ“. Книга (въ 531 стр. съ рисунками) заключаетъ въ себѣ свѣдѣнія по всемъ отраслямъ лѣсного дѣла. Цѣна **2 р. 50 к.** съ пересылкою.

Съ требованіями обращаться: въ **контору редакціи журнала „Лѣсопромышленный Вѣстникъ“.** Москва, Долгоруковская ул., № 42.



**КЛЕЙМА РЕВОЛЬВЕРНЫЯ** „патентъ В. Геллера“ для мѣтки деревьевъ и брусевъ текущимъ номеромъ.

**Клейма** обыкновенныя, разнаго рода, для выбиванія буквъ, знаковъ и номеровъ на деревьяхъ и брусяхъ.

**Стальные мѣры и складныя деревянные палки** для измѣренія діаметра деревьевъ и кругляковъ.

**Буравчики** для опредѣленія годового прироста деревьевъ.

**Западни и капканы** всякаго рода, **рожки сигнальныя, топоры, пилы, тачки, лопаты**, а также **пилы** для срѣзыванія вѣтокъ, складныя, легкія, но прочныя, въ формѣ обыкновенной ручной деревянной палки.

РЕКОМЕНДУЮТЪ:

## Крыштофъ Брунъ и Сынъ

складъ желѣзныхъ товаровъ и инструментовъ, сельско-хозяйственныхъ принадлежностей и кухонной посуды  
ВЪ ВАРШАВѢ.

## ОТЪ НИЖЕГОРОДСКАГО

### Управленія Государственными Имуществами

объявляется, что имъ назначены въ 1903 году публичные **торги**, безъ переторжки, на продажу листовнаго лѣса съ учетомъ по площади и по числу пней изъ казенныхъ дачъ Нижегородской губерніи:

8-го февраля въ Ельниковскомъ волостномъ правленіи, Краснослободскаго уѣзда, Пензенской губерніи; 10-го февраля въ Азрапинскомъ волостномъ правленіи и 12-го февраля въ Темяшевскомъ волостномъ правленіи, Лукояновскаго уѣзда, по **Невляйскому** лѣсничеству, всего на сумму по оцѣнкѣ 143.505 рублей.

18 февраля, въ Мадаевскомъ волостномъ правленіи, Лукояновскаго уѣзда, по **Панзельскому** лѣсничеству, всего на сумму по оцѣнкѣ 97.500 рублей.

3-го марта, въ Оброчинскомъ волостномъ правленіи, того же уѣзда, по **Ичалковскому** лѣсничеству, всего на сумму по оцѣнкѣ 64.700 рублей.

Подробныя объявленія о торгахъ и условія продажи можно получать въ Нижегородскомъ Управленіи Государственными Имуществами и въ канцеляріяхъ вышеозначенныхъ гг. лѣсничихъ.



ОТКРЫТА ПОДПИСКА НА 1903 ГОДЪ  
НА ЕЖЕНЕДЕЛЬНЫЙ ЖУРНАЛЪ

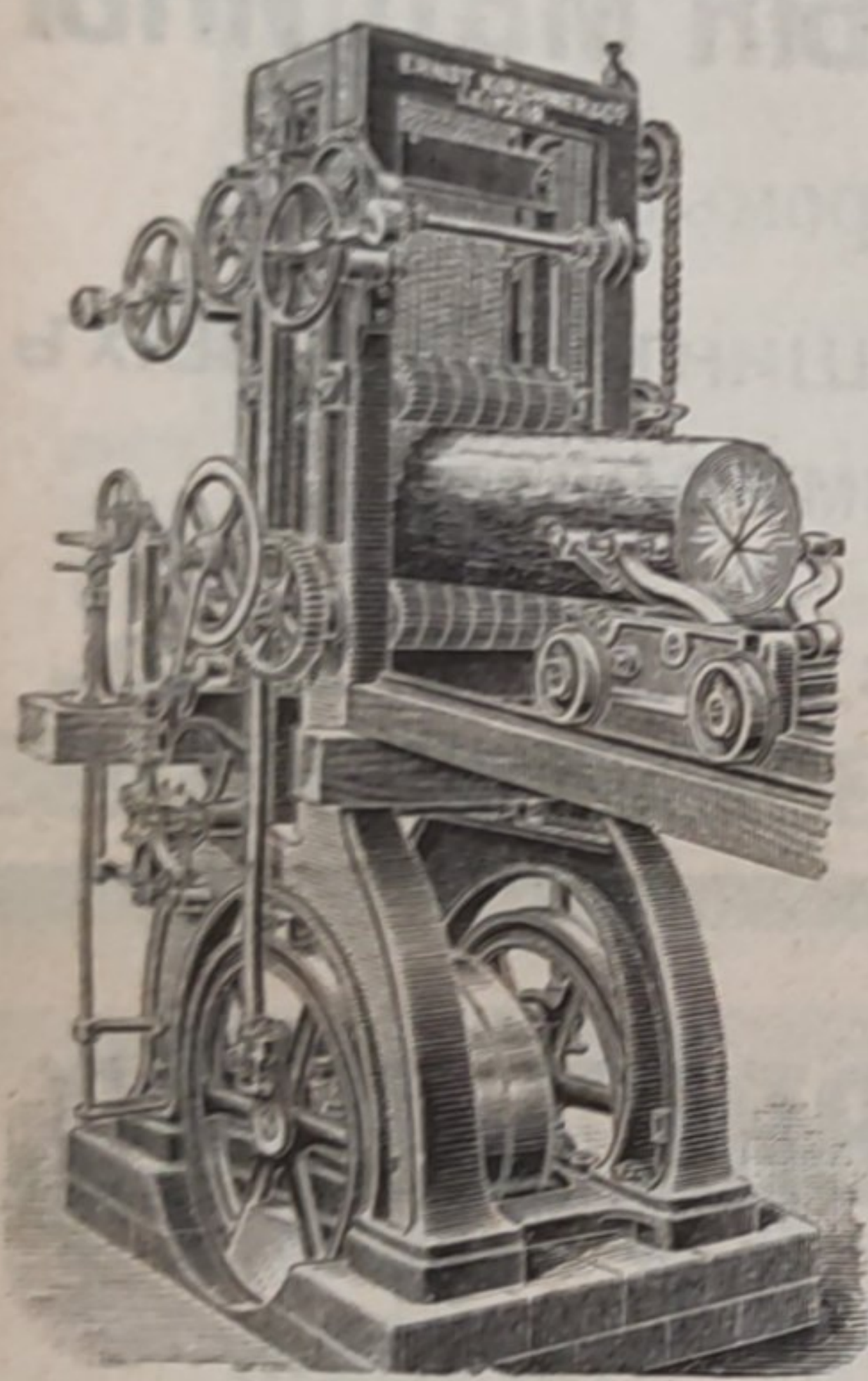
# ЛѢСОПРОМЫШЛЕННЫЙ ВѢСТНИКЪ.

ЖУРНАЛЪ ЛѢСНОГО ХОЗЯЙСТВА, ЛѢСОПРОМЫШЛЕННОСТИ И ТОРГОВЛИ ЛѢСОМЪ.

**ПОДПИСНАЯ ЦѢНА на годъ 6 рублей и на полгода 4 рубля.**

ПОДПИСКА ПРИНИМАЕТСЯ въ конторѣ редакціи (Москва, Долгоруковская улица, д. № 42) и въ извѣстныхъ книжныхъ магазинахъ.

Редакторъ-издатель Н. С. Нестеровъ.



I. ШПРИНГСГОЛЬЦЪ

ФАБРИЧНЫЙ СКЛАДЪ

**КИРХНЕРЪ и К<sup>о</sup>,**

Акц. 0-во въ Лейпцигѣ.

Старѣйшій и наилучшій заводъ

**ЛѢСОПИЛЬНЫХЪ РАМЪ**

и всякаго рода **МАШИНЪ ДЛЯ ОБРАБОТКИ ДЕРЕВА.**

Полное оборудованіе лѣсопильныхъ заводовъ, столярныхъ, паркетныхъ, мебельныхъ и др. мастерскихъ.

**Каталоги, смѣты, чертежи—по первому требованію.**

МОСКВА, Мясницкая, домъ Давыдовой.

Адресъ для телеграммъ: Шпрингсгольцъ, Москва.

## Управленіе Казанскаго Удѣльнаго Округа

симъ объявляетъ, что въ лѣсныхъ дачахъ XV Аргашскаго удѣльнаго имѣнія имѣются значительныя **залези кварцеваго песчаника**, годнаго для бута и чистаго **бѣлаго мѣла**, годнаго для обжого на известь при чемъ залези камня отстоятъ отъ мѣстъ погрузки на линіи Московско-Казанской желѣзной дороги въ разстояніи 2—8 верстъ и залези мѣла въ разстояніи 20 верстъ.

Желающихъ разрабатывать означенныя горныя породы просятъ обращаться какъ съ письменными, такъ и съ устными предложеніями, въ Управленіе Удѣльнаго Округа, г. Казань.



# К. Л. П. Флекъ Сыновья.

Берлинъ. — Рейникендорфъ.

МАШИНОСТРОИТЕЛЬНЫЙ ЗАВОДЪ.

Исключительная специальность съ 1859 г.

## Лѣсопильныя рамы

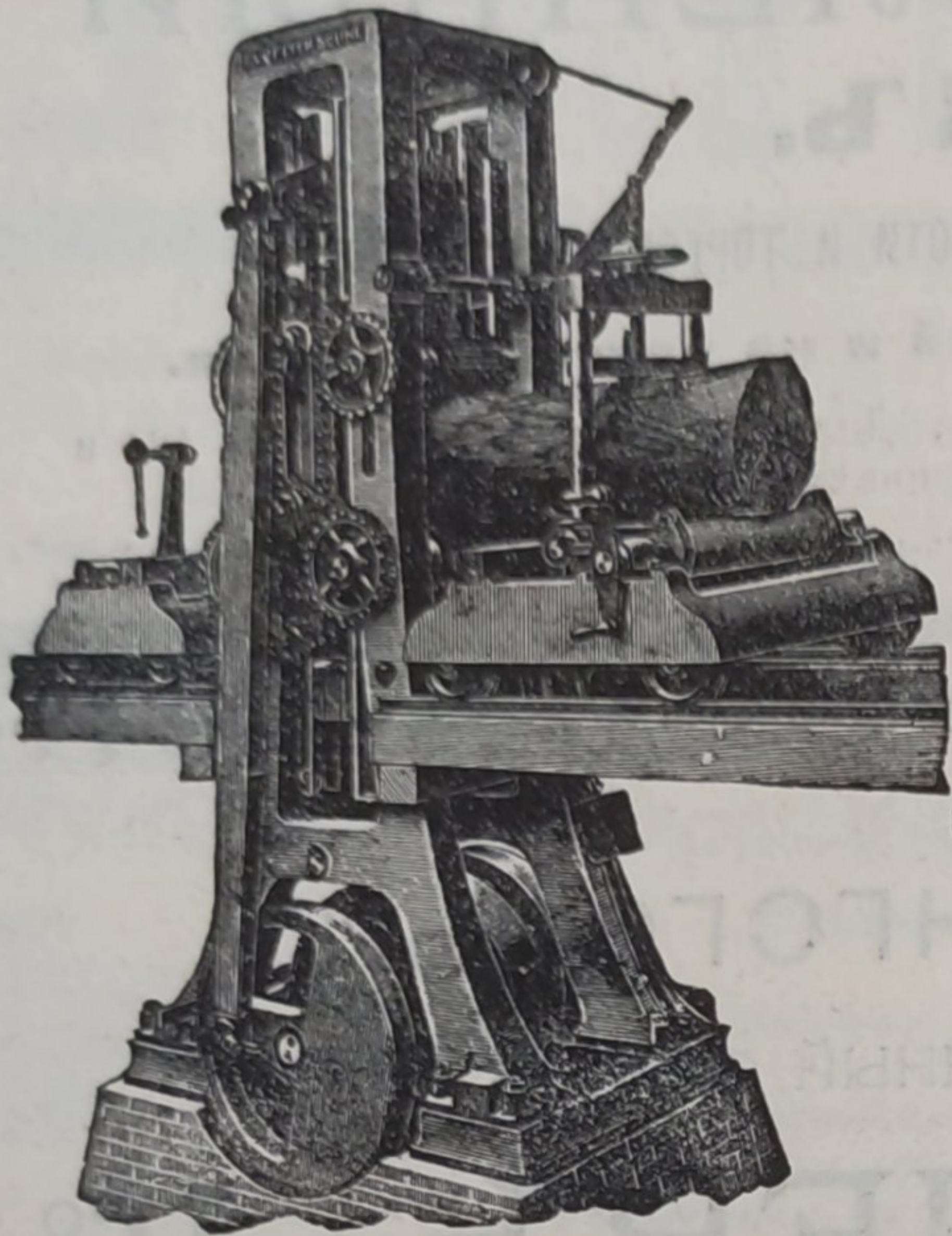
и

## древообдѣлочныя машины

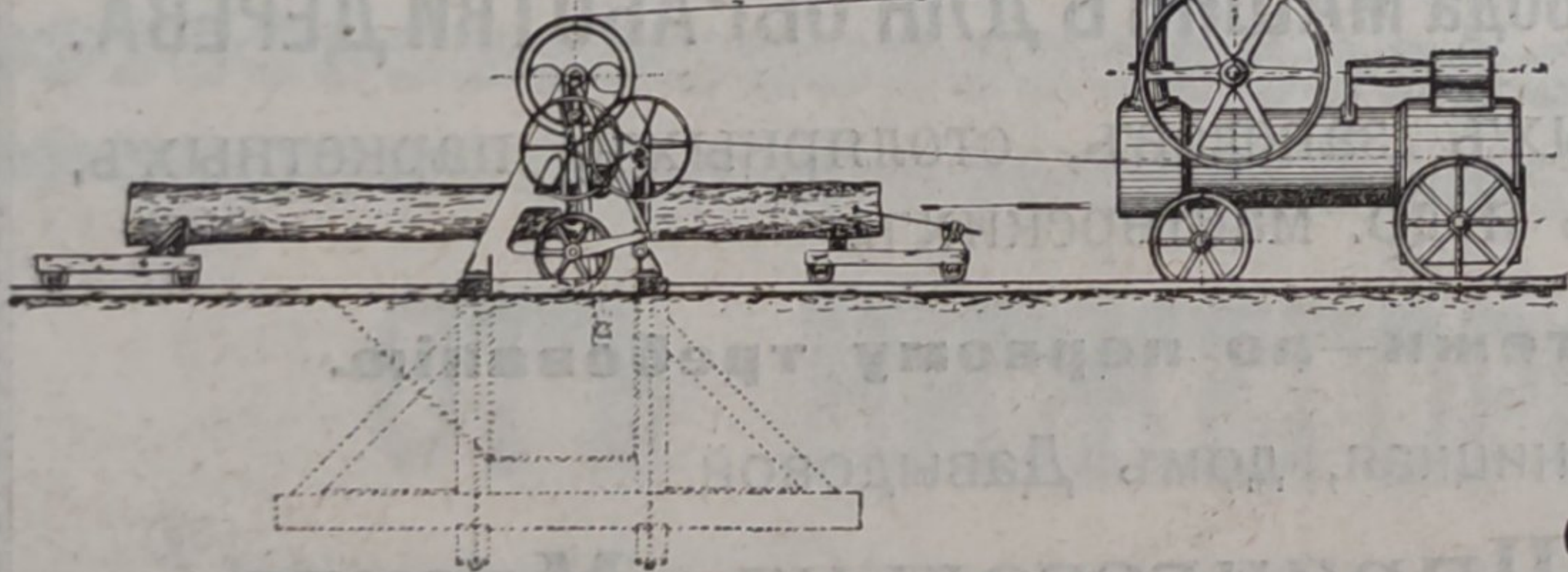
для всѣхъ отраслей промышленности.

Большой складъ машинъ ходовыхъ типовъ и размѣровъ.

Каталоги и сметы бесплатно.



НОВѢЙШІЙ  
ПЕРЕДВИЖ. ЛѢСОПИЛН. СТАНОКЪ  
съ приводомъ непосредств. отъ локобиля.  
МОДЕЛЬ 1902 г.



Представленный здѣсь лѣсопильный станокъ имѣетъ слѣдующія преимущества:

- 1) Онъ исключительно построенъ изъ стали и желѣза, очень простой и прочной конструкціи и легко передвигается.
- 2) Хотя фундаментъ дѣлается только изъ деревянныхъ брусковъ, но станокъ стоитъ совершенно спокойно.
- 3) Двигательная сила очень мала, а производительность станка вслѣдствіи его усовершенствованной конструкціи даже при 6-ти силномъ локобилѣ—100 бревенъ въ 10 часовъ.
- 4) Станокъ доставляется въ собранномъ видѣ, а потому можетъ быть установленъ на мѣстѣ въ кратчайшее время.

**ОЧЕНЬ ВАЖНО!** На заводѣ постоянно имѣются установленные къ работѣ лѣсопильныя станки разныхъ размѣровъ, обрѣзные станки, строгальныя машины, машины для производства древесной шерсти, гонтовые станки и, благодаря этому, всякій интересующійся можетъ лично убѣдиться какъ въ ихъ производительности, такъ и въ практичной конструкціи.

Всѣ машины всегда изготовляются въ большомъ количествѣ и заказы могутъ быть исполнены въ самое короткое время.

**НАГРАДЫ!**

Нижній-Новгор. 1896, Зол. Государст. медаль.

Рига, Юбил. выст. 1901, Grand prix и 3 зол. мед.

# Г. Пирвицъ и Ко.,

Рига, Шоссе 94.

машиностр. и чугунолит. заводъ.

Основанъ въ 1877 г.

СПЕЦИАЛЬНОСТЬ:

## УСТРОЙСТВО ЛѢСОПИЛЕНЪ

съ машинами испытанной наилучшей конструкціи

Неподвижные вертикальные лѣсопильныя станки.

Передвижные лѣсопильныя станки.

Лѣсопильныя станки, монтированы на деревянной станинѣ.

Стругальныя машины.

Обрѣзные и маятниковыя пилы.

Машины для производства древесной шерсти, новѣйшей конструкціи.

двойного дѣйствія, выдѣлываютъ самую тонкую шерсть, а также шерсть для упаковки бутылокъ, яицъ и проч.

Гонтовые станки.

Пробивныя станки для пильныхъ зубьевъ.

Продольныя и круглыя пилы и др.

ИЛЛЮСТРИРОВАННЫЕ КАТАЛОГИ

высылаются по первому требованію.

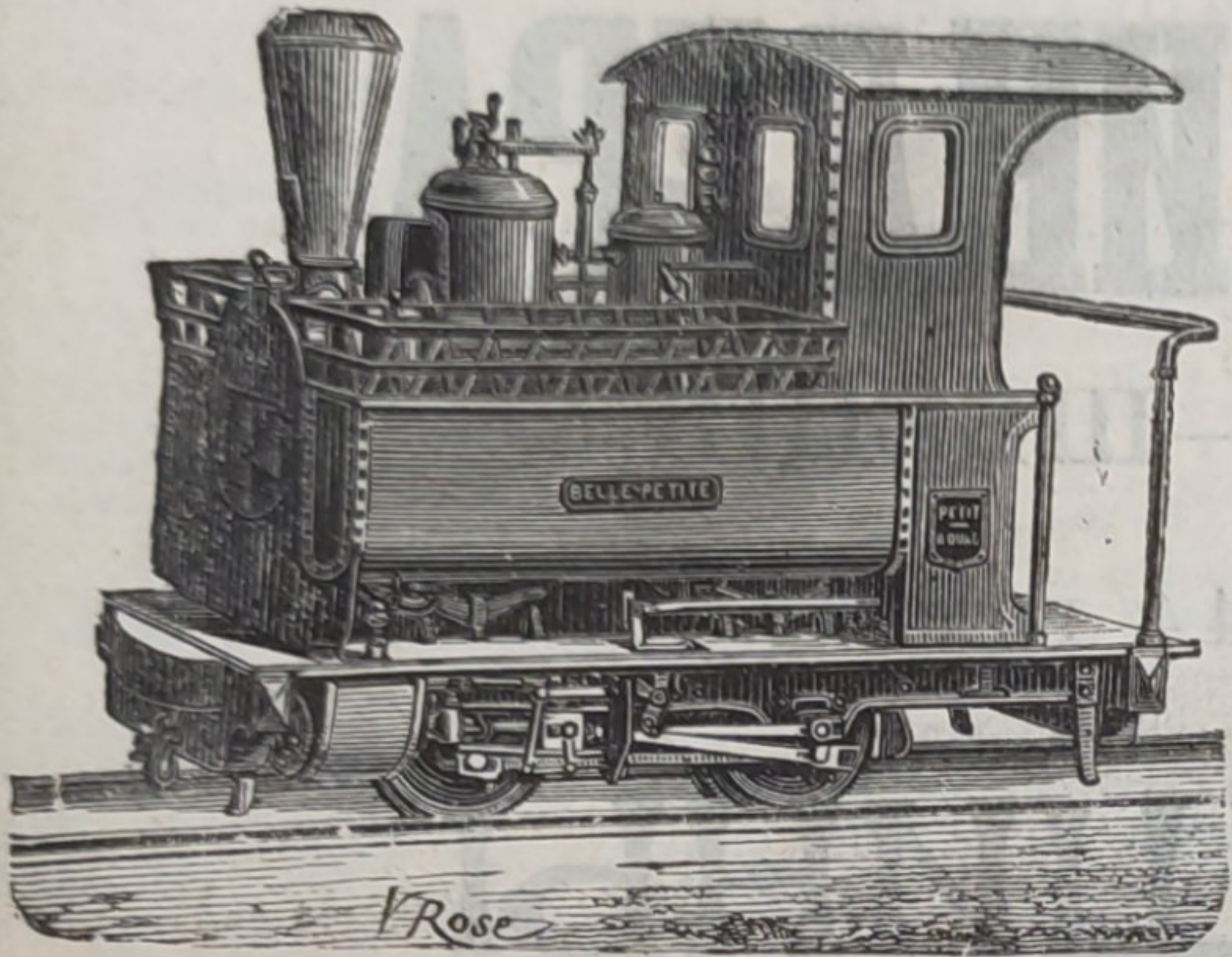


# ДЕКОВИЛЬ

Пти-Бургъ (Франція).

DECAUVILLE. Petit-bourg (France).

Самыя обширныя въ свѣтѣ мастерскія для желѣзныхъ дорогъ постоянныхъ и переносныхъ.



## СПЕЦІАЛЬНЫЯ КОНСТРУКЦІИ ДЛЯ ЛѢСНОЙ ЭКСПЛОАТАЦІИ.

Пути, Вагонеты, Локомотивы паровые и керосиновые

(съ топкою, приспособленною для отопленія дровами).

Динамо-машины, Электро-моторы, Электро-механическіе приборы.

Фабрикаты высшаго качества и съ гарантіей. — Каталоги и смѣты по требованію.

## ФРИДРИХЪ ШМАЛЬЦЪ. ОФФЕНБАХЪ н/М.

ФАБРИКА ТОЧИЛЬНЫХЪ МАШИНЪ И НАЖДАЧНЫХЪ КРУГОВЪ.

### СПЕЦІАЛЬНОСТЬ:

ПАТЕНТОВАННЫЯ АВТОМАТИЧЕСКІЯ ТОЧИЛЬНЫЯ МАШИНЫ для ТОЧКИ ЛѢСОПИЛЬНЫХЪ, КРУГЛЫХЪ и ЛЕНТОЧНЫХЪ ПИЛЪ ВСѢХЪ РОДОВЪ, съ двойной, очередной косой точкой верхнихъ и нижнихъ краевъ зубьевъ. Этими машинами производится точка пилъ ПОРАЗИТЕЛЬНО БЫСТРО, совершенно АВТОМАТИЧЕСКИ и ТОЧНО, посредствомъ вращающагося НАЖДАЧНАГО КРУГА.

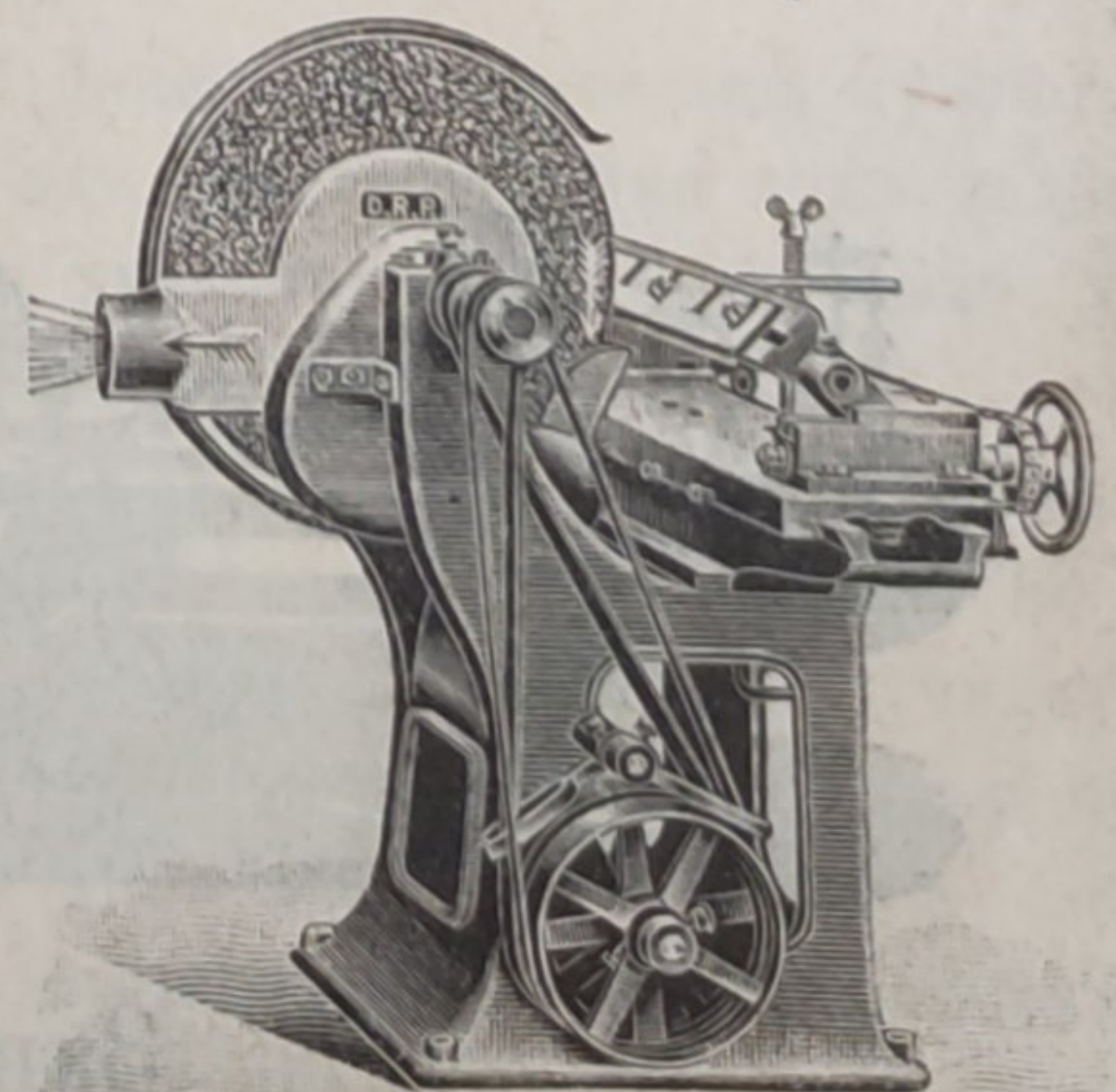
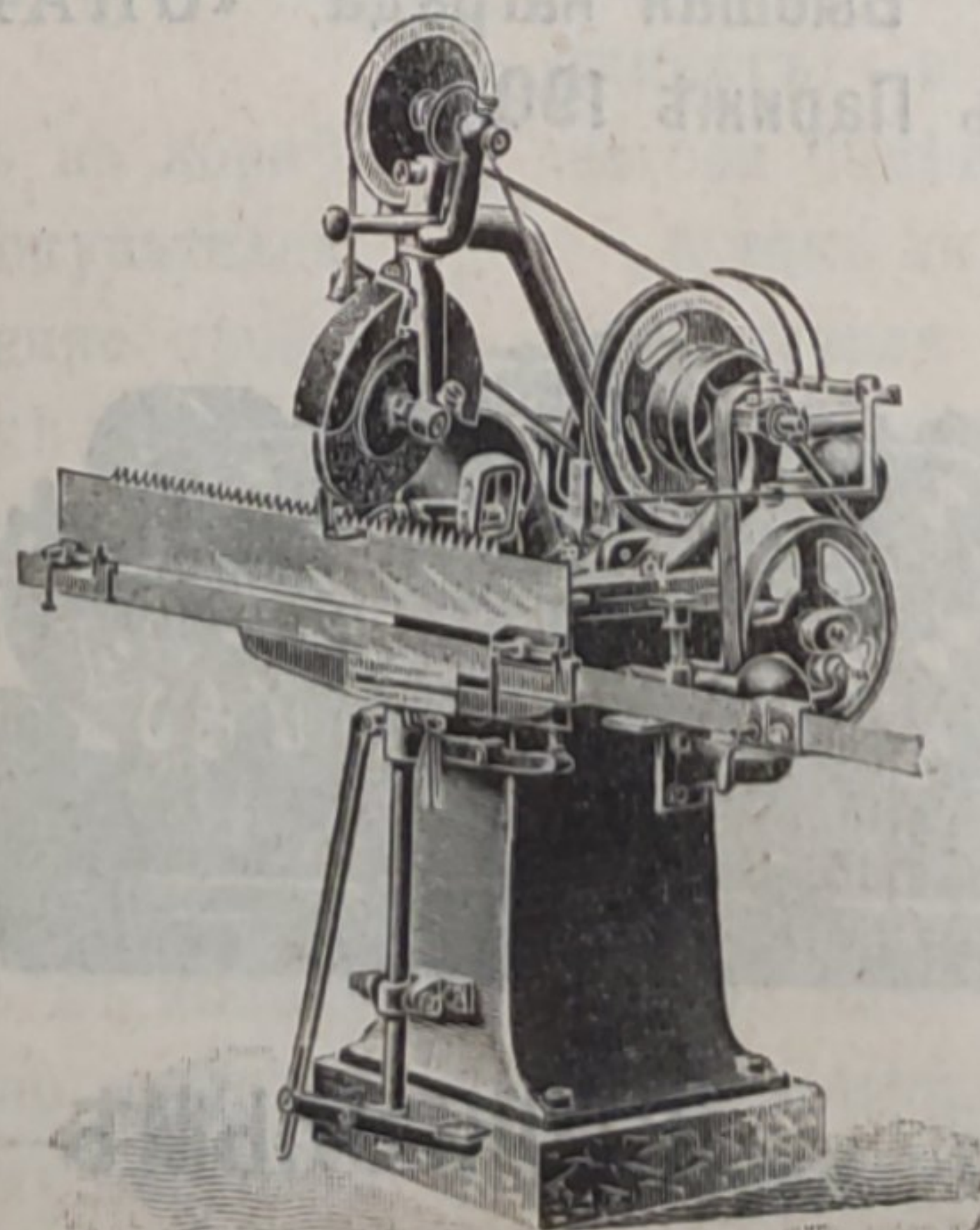
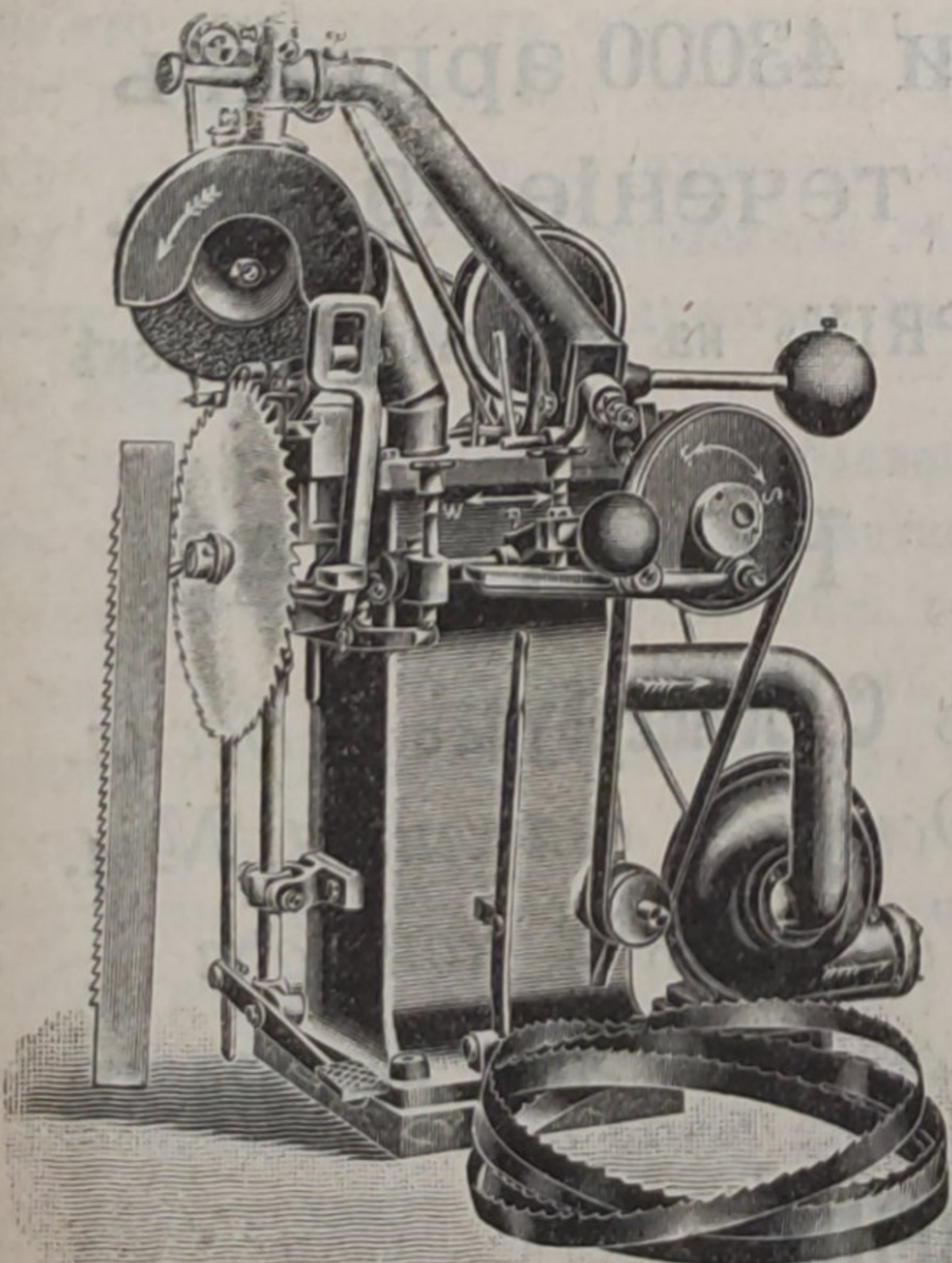
АВТОМАТИЧЕСКІЯ ТОЧИЛЬНЫЯ МАШИНЫ для ТОЧКИ НОЖЕЙ и т. д.

Наилучшіе отзывы изъ всѣхъ странъ свѣта.

ГЛАВНЫЙ ПРЕДСТАВИТЕЛЬ для РОССИИ:

**КАРЛЬ ЭДУАРДОВИЧЪ ДРЭЙЭРЪ**

Москва, Малая Лубянка, домъ  
Страховаго Общества „Россія“.







АКЦИОНЕРНОЕ ОБЩЕСТВО  
МАШИНОСТРОИТЕЛЬНЫХЪ ЗАВОДОВЪ

**І. и К. Г. БОЛИНДЕРА**

ВЪ СТОКГОЛЬМЪ—ШВЕЦІЯ.

Основано въ 1844 году.

**МАШИНЫ**

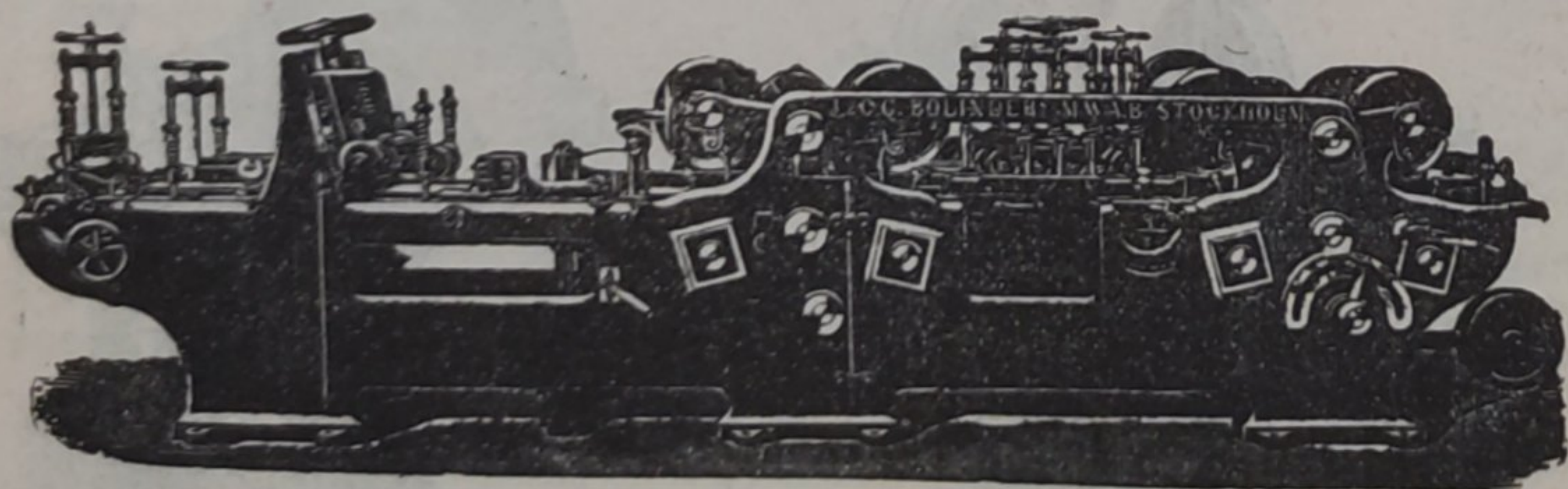
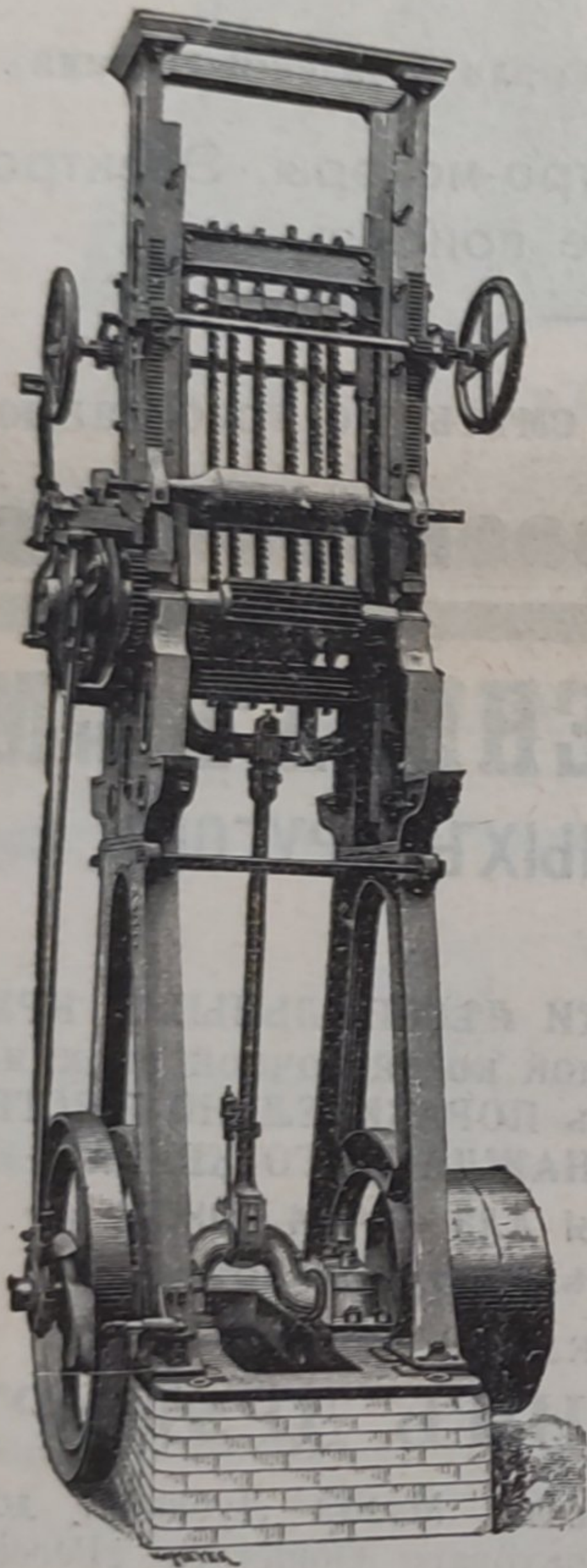
ДЛЯ ОБРАБОТКИ ДЕРЕВА.

Строгальные станки новѣйшей конструкции и недостигнутой еще по сіе время производительности изготовляются въ болѣе чѣмъ 30 величинъ. Съ нашимъ строгальнымъ станкомъ № 12 была достигнута производительность въ 100000 футъ или 43000 аршинъ гребня и паза въ теченіе 10 час.

Высшая награда «GRAND-PRIX» на всемирной выставкѣ въ Парижѣ 1900 г.

КОНТОРА

въ С.-Петербургѣ — Васил.  
Островъ, 9-я линия, № 4,  
Техническая контора  
Ад. Кьельгрекхъ.



Заводъ въ СТОКГОЛЬМЪ—ШВЕЦІЯ.

Остерегаться поддѣлокъ, выдаваемыхъ за производство нашихъ заводовъ!