

ЛѢСОПРОМЫШЛЕННЫЙ ВѢСТНИКЪ.

ЖУРНАЛЪ ЛѢСНОГО ХОЗЯЙСТВА, ЛѢСНОЙ ПРОМЫШЛЕННОСТИ И ТОРГОВЛИ ЛѢСОМЪ.
ВЫХОДИТЬ ЕЖЕНЕДѢЛЬНО.

Подписная цѣна съ доставкой и пересылкой: на годъ—шесть руб-лей и на полгода—четыре рубля; отдѣльные номера по 25 коп.

За напечатаніе объявленій на послѣднихъ страницахъ взимается за одинъ разъ: за цѣлую страницу—30 руб., за $\frac{1}{2}$ страницы—20 руб., за $\frac{1}{4}$ страницы—12 руб., за $\frac{1}{8}$ страницы—8 руб. и за строку пегита въ 25 буквъ—20 к. При повтореніи дѣлается скидка по особому тарифу Редакціи. За пересылку отдѣльныхъ объявленій, вѣсомъ до 1 лота, взимается по 70 коп. и по 35 коп. за каждый добавочный лоть, съ каждой сотни экземпляровъ. За перемѣну адреса уплачивается 60 коп.

Подписна принимается въ конторѣ Редакціи и въ извѣстныхъ книжныхъ магазинахъ. Объявленія принимаются въ конторѣ Редакціи и конторахъ объявленій Петербурга и Москвы.

Адресъ Редакціи и Конторы: Москва, Петровско-Разумовское.

Статьи, присылаемыя для напечатанія, могутъ въ случаѣ надобности подвергаться сокращеніямъ и измѣненіямъ. Статьи, присылаемыя безъ обозначенія условій гонорара, считаются бесплатными. Статьи, признанныя Редакціей неудобными для напечатанія, сохраняются 3 мѣсяца и возвращаются авторамъ за ихъ счетъ. О присылаемыхъ въ Редакцію новыхъ книгахъ даются въ журналѣ отзывы или помѣщаются объявленія.

Редакція открыта ежедневно, кромѣ праздничныхъ дней, отъ 11 до 4 часовъ дня. Для личныхъ объясненій редакторъ принимаетъ по субботамъ отъ 6 до 7 час. вечера и по воскресеньямъ отъ 1 до 2-хъ часовъ дня.

№ 27.

6-го І Ю Л Я.

1906 г.

СОДЕРЖАНІЕ.

Влажность дилювіальныхъ лѣсныхъ почвъ. С. А. Б.—Лѣсоторговый отдѣлъ. Казенный лѣсной доходъ за 3 мѣсяца 1906 г.—Товарищество „Владиміръ Макаровъ и сыновья“.—Общество предохраненія дерева.—Кременчугъ. И. Я.—Царицынъ.—Кронштадтъ.—Хроника. Смѣта прусскаго лѣснаго управленія на 1906 г.—Общественныя лѣсопилки въ Пермской губ.—Международный лѣсной и сельскохозяйственный конгрессъ.—Японская лѣсная компанія на Ялу.—Письмо въ редакцію. Ю. П.—Новыя книги.—Справочный отдѣлъ. Предстоящіе торги и поставки.—Объявленія.

Влажность дилювіальныхъ лѣсныхъ почвъ.

Въ 1894 и 1895 годахъ по инициативѣ Раманна были произведены многочисленныя опредѣленія влажности дилювіальныхъ почвъ въ окрестностяхъ Эберсвальда. Эти работы преслѣдовали двѣ цѣли: опредѣлить среднее содержаніе воды въ дилювіальныхъ почвахъ и прослѣдить вліяніе различныхъ методовъ культуры на влажность почвы. Каждое такое изслѣдованіе возбуждаетъ новые вопросы, даетъ возможность дѣлать различныя выводы, часто выходящіе изъ предѣловъ постановленной первоначально задачи. И въ данномъ случаѣ Раманнъ въ своихъ изслѣдованіяхъ натолкнулся на такія явленія, которыя представляютъ не меньшій, если только не большій интересъ для лѣсовода, чѣмъ тѣ вопросы, для разрѣшенія которыхъ производились работы.

Изслѣдовались главнымъ образомъ песчаныя почвы, такъ какъ онѣ представляютъ особенно благопріятныя условія для наблюденій; небольшая влагоемкость и легкость, съ которою даже самыя незначительныя осадки проникаютъ на большую глубину, влекутъ за собою сильныя различія во влажности почвы при измѣненіи условій.

Дилювіальныя почвы особенно пригодны для цѣлей изслѣдованія. Дилювій отличается въ высшей степени однороднымъ развитіемъ почвъ, такъ что на большомъ

пространствѣ часто совершенно не встрѣчается различій; съ другой стороны, бываютъ случаи, когда на самомъ незначительномъ разстояніи почва рѣзко измѣняется; поэтому необходимъ тщательный выборъ. Благопріятнѣе всего складываются условія въ отложеніяхъ дилювіальныхъ рѣкъ—въ древнемъ аллювіи, какъ прежде выражались. Большинство изслѣдованій Раманна относятся, именно, къ такимъ древне-аллювіальнымъ почвамъ, на которыхъ всякое вліяніе, вызывающее мѣстное измѣненіе въ состояніи влажности почвы, сказывается очень замѣтно.

Изъ такихъ вліяній видное мѣсто принадлежитъ транспираціонной дѣятельности лѣса.

Время чрезмѣрныхъ увлеченій лѣсомъ прошло. Подъ напоромъ точныхъ изслѣдованій преувеличенныя представленія объ обводняющей роли древесной растительности все болѣе теряютъ подъ собою почву. Реферруемая работа Раманна лишній разъ подтверждаетъ положеніе, что лѣсъ не обводняетъ, а изсушаетъ почву.

Опредѣляя влажность почвы въ 120 лѣтн. сосновомъ насажденіи I бонитета, съ буковымъ подлѣскомъ и на лѣсоосѣкахъ, шириною 20 метр., находящихся въ этомъ же насажденіи, Раманнъ обнаружилъ очень рѣзкую разницу:

100 частей сухой почвы содержали воды въ среднемъ за періодъ съ 30 мая по 26 октября:

	на поверхности		на глубинѣ:		
	почвы	15 сант.	25 сант.	50 сант.	
въ насажденіи	18,43	9,22	7,72	8,11	
на лѣсосѣкѣ	24,02	11,07	10,18	10,84	

Почва представляетъ очень слабо глинистый песокъ; на глубинѣ 60—80 сант. залегаетъ плотный каменистый суглинокъ. Механическій составъ довольно однороденъ. Правда, почва насажденія нѣсколько богаче мелкоземистыми частицами и гумусомъ; но вѣдь отсюда нужно было бы ожидать, что въ насажденіи влажность почвы окажется больше; если же замѣчается нѣчто совершенно обратное, то иссушающая дѣятельность древесныхъ корней выступаетъ особенно рельефно.

Возрастъ лѣсосѣкѣ ко времени опредѣленія влажности почвы составлялъ три года. Послѣ сводки лѣса на нихъ была произведена рядовая обработка почвы и посадка двулѣтнихъ сѣянцевъ дуба, такъ что ко времени изслѣдованій на лѣсосѣкахъ былъ уже пятилѣтній хорошаго вида дубовый молоднякъ; въ рядахъ между дубками росла рѣдкая трава; междурядья же были покрыты земляникой и другими лѣсными травами.

Желая прослѣдить, какъ отразилась обработка почвы на влажности ея, Раманнъ бралъ пробы какъ въ рядахъ, такъ и между ними. Но разницы никакой не обнаружилось, откуда Раманнъ дѣлаетъ выводъ, что вліяніе обработки почвы по прошествіи трехъ лѣтъ становится незамѣтнымъ. Этотъ выводъ отвѣчаетъ и другимъ наблюденіямъ автора; если нѣтъ уже неразложившихся гумусовыхъ частицъ въ болѣе глубокихъ слояхъ почвы, то вліяніе обработки на содержаніе воды въ почвѣ становится ничтожнымъ уже черезъ три года.

Иссушающее вліяніе древесныхъ корней не менѣе замѣтно сказалось и въ буковомъ насажденіи. Здѣсь сравнивались, съ одной стороны, 120-тилѣтнее сомкнутое буковое насажденіе съ мертвой подстилкой и благоприятнымъ состояніемъ гумуса, а съ другой—лѣсосѣка величиною въ 2,8 гект. съ рядовой культурой сосны. Почвенныя пробы въ лѣсу брались въ тѣнистыхъ, защищенныхъ отъ солнца и вѣтра мѣстахъ, на лѣсосѣкѣ же—на необработанныхъ междурядьяхъ, густо поросшихъ травой. Механическій составъ почвы довольно однороденъ.

За періодъ 30 мая по 26 октября 100 частей сухой почвы въ среднемъ содержали:

	на поверхности		на глубинѣ:			
	почвы.	15 сант.	25 сант.	50 сант.	75 сант.	
въ насажденіи	21,03	9,06	8,11	8,63	11,94	
на лѣсосѣкѣ	21,67	12,16	12,49	13,88	12,75	

Какъ видимъ, и эти данныя мало говорятъ въ пользу лѣса.

Какъ въ насажденіи, такъ и на лѣсосѣкахъ влажность почвы опредѣлялась въ теченіе двухъ лѣтъ—1894 и 1895. Сравнивая полученные данныя, мы видимъ, что содержаніе воды въ почвѣ можетъ колебаться въ разные годы въ весьма широкихъ предѣлахъ. Такъ, 100 частей сухой почвы содержали воды:

	въ среднемъ за періодъ:	на поверхности почвы		на глубинѣ:			
		15 сант.	25 сант.	50 сант.	75 сант.		
1 VIII 29 VIII въ 1894 г.	23,10	10,28	9,30	8,06	10,37	въ насажденіи и на лѣсосѣкѣ.	
7 VIII 21 VIII „ 1895 „	11,16	5,85	4,14	3,42	5,12		
1 VIII 29 VIII „ 1894 „	22,68	12,78	13,27	14,45	13,22	въ насажденіи и на лѣсосѣкѣ.	
7 VIII 21 VIII „ 1895 „	11,42	9,21	7,83	7,01	8,65		

Такимъ образомъ, въ сырой 1894 годъ влажность почвы на одной и той же площади была вдвое больше, нежели въ слѣдующемъ очень сухомъ году. Этотъ примѣръ очень убѣдительно показываетъ, насколько состоятеленъ еще весьма распространенный въ лѣсоводственныхъ кругахъ взглядъ, что развитіе лѣсныхъ деревьевъ обуславливается почти исключительно влажностью почвы, въ зависимости отъ метеорологическихъ факторовъ. Въ теченіе сырого 1894 года обнаружилось замѣтное сближеніе въ данныхъ влажности почвы насажденія и лѣсосѣки; и если различія не вполне исчезли, то все же они значительно сгладились. Весьма вѣроятно, что дальнѣйшія изслѣдованія приведутъ къ общему положенію, что въ сухіе гола различія въ почвѣ и грунтѣ выступаютъ наиболѣе рѣзко, во влажные же года, напротивъ, происходитъ уравниваніе.

Помимо своихъ собственныхъ изслѣдованій, Раманнъ ссылается на работы Отоцкаго, который многочисленными изслѣдованіями доказалъ, что лѣсъ сильно понижаетъ уровень грунтовыхъ водъ, слѣдовательно, оказываетъ иссушающее вліяніе на почву. Но почему же онъ ничего не упоминаетъ о работахъ Г. Н. Высоцкаго, Г. О. Морозова и другихъ русскихъ изслѣдователей,—работахъ, имѣющихъ самое непосредственное отношеніе къ рассматриваемому вопросу? Это умалчиваніе лишній разъ подтверждаетъ грустный фактъ игнорирования нѣмцами русской лѣсоводственной литературы.

Опредѣленіе влажности суглинистой весьма глубокой почвы дубоваго жердняка обнаружило прогрессивное уменьшеніе влаги въ теченіе лѣтнихъ мѣсяцевъ. Выражая влажность почвы высотой водяного столба, Раманнъ получаетъ слѣдующія величины для слоя почвы мощностью въ 75 сант.

	Высота водяного столба:
май	12,5 сант.
іюнь	8,0 „
іюль	4,7 „
августъ	3,2 „

Этотъ примѣръ показываетъ значеніе для растительности „зимней влаги“, т.-е. запасовъ воды, накопленныхъ въ холодное время года. „Плодородіе нашихъ областей, заключаетъ отсюда Раманнъ, связывается со смѣною временъ года; безъ накопленія зимнихъ осадковъ наши глинистыя почвы сдѣлались бы бесплодными или производили бы самую жалкую растительность“. Этотъ выводъ Раманнъ не распространяетъ на песчанія почвы, которыя, по его даннымъ, не обнаруживаютъ такой тѣсной зависимости отъ зимнихъ запасовъ влаги.

Однако, изслѣдованія Г. О. Морозова въ Хрѣновскомъ бору показали, что тамъ зимняя влага и на песчаныхъ почвахъ имѣетъ громадное значеніе. Изъ его данныхъ для песчаныхъ почвъ мы съ небольшою ясностью, чѣмъ у Раманна—для суглинковъ, видимъ рѣзкое уменьшеніе влажности, гораздо болѣе сильное подъ пологомъ лѣса, нежели на оголенной площади. Изсушающее вліяніе лѣса становится здѣсь замѣтнымъ именно тогда, когда запасъ зимней влаги уже сильно истощится, т.-е. приблизительно съ іюня мѣсяца. Наоборотъ, съ октября разница значительно уменьшается и затѣмъ исчезаетъ совершенно. Очевидно, это несоотвѣтствіе въ выводахъ объясняется различіями въ климатическихъ условіяхъ Воронежской губерніи и окрестностей Эберсвальда.

С. А. Б.

(Окончаніе слѣдуетъ.)

Лѣсоторговый отдѣлъ.

Казенный лѣсной доходъ за 3 мѣсяца 1906 г.

Въ счетъ всчисленныхъ по смѣтѣ лѣсного департамента на 1906 г. лѣсныхъ доходовъ, въ количествѣ 55.341.707 р., за первые три мѣсяца текущаго года поступило (кромѣ Иркутской губерніи и областей Приамурскаго и Туркестанскаго генералъ-губернаторствъ) дохода отъ казенныхъ лѣсовъ 13.485.104 р., въ томъ числѣ за мартъ мѣсяць приходится 4.014.165 р., противъ 4.142.071 р. въ мартѣ 1905 г.

За тотъ же трехмѣсячный періодъ было выручено лѣсного дохода (за исключеніемъ вышеуказанныхъ областей): въ 1905 г. 13.780.666 р. и въ 1904 г. 14.023.518 р.

Изъ сравненія этихъ цифръ видно, что лѣсной доходъ за первые три мѣсяца текущаго года понизился: противъ 1905 г. на 295.562 р., или на 2,1%, а противъ 1904 г. на 538.414 р., или на 3,8%.

— Товарищество лѣсопромышленности и торговли, устройства заводскихъ предпріятій и судоходства по Каспійскому морю и рѣкамъ: Волгѣ, Окѣ, Камѣ и ихъ притокамъ, „Владиміръ Макаровъ и сыновья“ въ Астрахани заключило своей шестой операціонный 1905 годъ чистою прибылью нѣсколько большею, чѣмъ въ предшествовавшемъ операціонномъ году, а именно въ суммѣ 39.718 руб. По постановленію общаго собранія пайщиковъ чистая прибыль отчетнаго года распределена слѣдующимъ образомъ: въ запасный капиталъ перечислено 1.985 р., въ страховой капиталъ отчислено 1.191 р., на уплату государственнаго процентнаго сбора ассигновано 1.985 р. и для уплаты дивиденда пайщикамъ назначено 34.500 р., что составляетъ 5³/₄% на основной капиталъ товарищества въ 600.000 р. или по 287 р. 50 к. на каждый пай, остатокъ же прибыли отчетнаго года въ суммѣ 55 р. причисленъ къ прибылямъ слѣдующаго операціоннаго 1906 года. Предшествовавшій операціонный годъ былъ заключенъ чистою прибылью въ 29.161 р. и въ дивидендъ пайщикамъ изъ нея было выдано 25.500 р., что составило 4¹/₄% на основной капиталъ товарищества, или по 212 р. 50 к.

на каждый пай. Въ составъ правленія въ настоящемъ году вошли: директоръ-распорядитель В. А. Макаровъ, директоры Г. В. Макаровъ и П. В. Макаровъ, кандидаты въ директоры И. В. Макаровъ и В. В. Макаровъ; въ члены ревизионной комиссіи избраны: Л. И. Макарова, М. В. Красулина и Н. Г. Макаровъ.

— Общество предохраненія дерева отъ преждевременной порчи и гніенія заключило двѣнадцатый операціонный 1905 годъ прибылью въ 19.557 р., противъ прибыля предшествовавшаго года въ 4.388 р. Изъ означенной прибыли общее собраніе постановило отчислить въ запасный капиталъ 2.000 р. и на погашеніе имущества 17.557 р.

Кременчугъ.

Вслѣдствіе сильнаго застоя въ домостроительствѣ, наблюдаемаго нынѣ въ городскихъ центрахъ юга Россіи, обороты южно-русскихъ лѣсныхъ рынковъ были въ теченіе минувшей весны весьма незначительны по сравненію съ предшествовавшими годами. Одной изъ главнѣйшихъ причинъ, вызвавшихъ нынѣшній застой въ домостроительномъ дѣлѣ, являются политическія событія послѣднихъ двухъ лѣтъ и связанный съ ними экономическій кризисъ, подъ вліяніемъ котораго число построекъ въ южно-русскихъ городахъ сократилось до минимума. Съ другой стороны, на упадокъ домостроительства значительно вліяетъ въ настоящее время еще и то обстоятельство, что съ выпускомъ послѣдняго государственнаго займа, представляющаго столь существенныя выгоды для облигаціонеровъ, курсъ облигацій ипотечныхъ банковъ сильно понизился, вслѣдствіе чего сооруженіе новыхъ зданій сопряжено теперь съ крупными убытками для тѣхъ домовладѣльцевъ, которымъ приходится обращаться за ссудою подъ залогъ своей недвижимости. Несравненно лучше обстоитъ дѣло съ крестьянскими покупателями, предъявлявшими въ теченіе минувшей весны весьма значительныя требованія на лѣсные матеріалы. Объясняется это тѣмъ, что въ связи съ обильнымъ урожаемъ, выпавшимъ въ прошломъ году на долю большинства мѣстностей, обслуживаемыхъ кременчугскимъ лѣснымъ рынкомъ, и благодаря хорошимъ видамъ на предстоящій урожай, обещающій быть не хуже прошлогодняго, экономическое положеніе крестьянъ нашего района значительно улучшилось, а это обстоятельство способствовало подъему крестьянскаго домостроительства. Въ общемъ же, обороты кременчугскаго лѣсного рынка въ періодъ съ 1 января по 15 іюня 1906 г. были весьма невелики по сравненію съ тѣмъ же періодомъ прошлаго года, а между тѣмъ и въ прошломъ году строительный сезонъ на югѣ Россіи былъ далеко не удачнымъ.

Въ настоящее время по всему берегу, прилегающему къ мѣстнымъ лѣсопильнымъ заводамъ, работы по выгрузкѣ гребенокъ, прибывшихъ сюда за послѣдніе дни въ большомъ количествѣ, идутъ полнымъ ходомъ. Обыкновенно всѣ работы, относящіяся къ выгрузкѣ гребенокъ, мѣстные лѣсопромышленники сдаютъ съ подряда такъ-называемымъ воловикамъ, которые уже отъ себя ставятъ потребное для этихъ работъ число

рабочихъ и воловъ. Плата, получаемая воловиками, колеблется въ предѣлахъ отъ 5 до 20 к. за каждое бревно въ зависимости отъ его размѣра, при чемъ за эту плату воловики обязываются выгружать гребенки, спущенныя къ мѣстнымъ лѣсопильнымъ заводамъ, выволакивать на берегъ лѣсные матеріалы, выгруженные съ гребенокъ, и складывать эти матеріалы въ штабели на береговыхъ участкахъ, прилегающихъ къ лѣсопильнямъ.

Ежегодно къ 15 іюня здѣсь устраивается ярмарка, обыкновенно продолжающаяся 5—6 дней. Эта ярмарка всегда привлекаетъ массу окрестныхъ крестьянъ, которые, пользуясь своимъ пребываніемъ въ гор. Кременчугѣ, покупаютъ здѣсь потребные имъ лѣсные матеріалы. Въ нынѣшнемъ году, благодаря хорошимъ видамъ на предстоящій урожай, съѣздъ окрестныхъ крестьянъ на ярмарку былъ особенно великъ, вслѣдствіе чего въ теченіе ярмарочныхъ дней мѣстные лѣсопромышленники торговали довольно бойко крестьянскимъ лѣсомъ.

Въ непродолжительномъ времени прекращаютъ свое существованіе двѣ крупныя лѣсопромышленныя фирмы: І. Б. Виленскій и А. Бакштъ, изъ которыхъ первая оперировала здѣсь всего около 5 лѣтъ, а вторая—свыше 20 лѣтъ. Эти фирмы, недавно прекратившія платежи, нынѣ ликвидируютъ свои предпріятія и къ началу осени фактически перестанутъ существовать. Кромѣ того распродажею остатковъ лѣса въ цѣляхъ ликвидаціи занято здѣсь въ настоящее время еще нѣсколько мелкихъ лѣсопромышленниковъ, также прекратившихъ платежи въ теченіе послѣдняго полугодія.

И. Я.

22 іюня 1906 г.

Царицынъ, 20 іюня.—На мѣстномъ лѣсномъ рынкѣ наступаетъ пора сдѣлокъ съ бревенникомъ, прибытіе котораго уже началось; на недѣлѣ прибыло съ Камы и Вятки 3 грузовыхъ плота, изъ которыхъ одинъ поставленъ подъ выгрузку въ Бекетовку (князю Голицыну). Пріѣзжіе съ верховъ сплавщики лѣса жалуются на то, что въ нынѣшнемъ году сплавъ бревенъ сопряженъ съ большими трудностями, такъ какъ вода, особенно въ Унжѣ, Ветлугѣ и Вяткѣ, быстро спала и наступило мелководье. Грузовые плоты приходится перестраивать на болѣе легкія трехрядки и двухрядки. Говорятъ, что при всемъ этомъ много лѣса останется все-таки невыплавленнымъ, и поэтому сплавъ бревенъ, и безъ того сокращенный по сравненію съ прошлымъ годомъ, окажется еще меньше. Это обстоятельство, надо полагать, сыграетъ видную роль въ образованіи цѣны на бревенникъ. Единичныя сдѣлки на-дняхъ были по 5 р. 80 к.—6 р.; однако, цѣны нельзя еще считать окончательно установившимися, такъ какъ главные продавцы, какъ-то, Жирновъ, Корешовъ, Бушковы, Лаптевы и др., имѣя товары въ пути, съ предложеніями не выступаютъ. На рынкѣ говорятъ о томъ, что цѣна на сезонъ сложится въ среднемъ не ниже какъ по 6 р. 50 к. за бревно въ 7 верш. Это предположеніе находитъ себѣ основаніе, во-первыхъ, въ томъ, что сплавъ

бревенъ ожидается меньше прошлогодняго, а съ другой стороны, и мѣстные лѣсопильные заводы подбираютъ послѣдніе остатки бревенъ изъ прошлогоднихъ запасовъ и скоро останутся совсѣмъ безъ работы. Кромѣ переплатъ въ цѣнѣ въ нынѣшнемъ году покупателямъ придется еще считаться и съ вздорожаніемъ рабочихъ рукъ по выгрузкѣ, вывозкѣ и прочимъ работамъ. Недавно возчики заявили всѣмъ лѣсопромышленникамъ цѣну на вывозку бревна по 40 к. со штуки, т.-е. вдвое выше прошлогодней. Если такія же требованія будутъ заявляться и другими рабочими, то бревна въ покупкѣ будутъ обходиться очень дорого.—Подтоварниками и другими круглыми товарами лѣсопромышленники почти расторгались и сдача товара приходитъ къ концу. На недѣлѣ продавали: рейку 13 арш. 2 верш. по 70—75 к., подтоварникъ 13 арш. 2½ верш. 80—85 к., 3 в. 1 р. 10—1 р. 15 к., 3½ верш. 1 р. 30 к.—1 р. 35 к.; полубрусъ 13 арш. 4 верш. 1 р. 75 к.—1 р. 80 к., 4½ верш. 2 р.—2 р. 20 к.; рейка 15 арш. 2 верш. 80—85 к., подтоварникъ 15 арш. 2½ верш. 90—95 к., 3 верш. 1 р. 30 к.—1 р. 35 к., 3½ верш. 1 р. 50 к.—1 р. 60 к.; полубрусъ 15 арш. 4 верш. 2 р. 10 к.—2 р. 20 к., 4½ верш. 2 р. 40 к.—2 р. 50 к.; рейка 18 арш. 2 верш. 1 р. 25 к.—1 р. 35 к., подтоварникъ 18 арш. 2½ верш. 1 р. 50 к.—1 р. 60 к., 3 верш. 1 р. 80 к.—2 р., 3½ верш.—2 р.—2 р. 20 к., полубрусъ 18 арш. 4 верш. 3 р.—3 р. 50 к.; веревка 13 арш. 30—35 к., 15 арш. 40—45 к., шесть 13—15 арш. 20—25 к. Сдѣлокъ съ березовыми товарами немного и вообще покупатели мало интересуются этими товарами; цѣны на нихъ немного выше прошлогоднихъ; дрючокъ березовый 4½ арш. 18—20 к., 5 арш. 22—25 к., 6 арш. 25—30 к., 7 арш. 30—35 к., оглобля зимняя 5 арш. за пару 30—40 к., 6 арш. 40—45 к., 7 арш. 45—50 к.; дрючокъ шахтовый 6 арш. 15 к., 7 арш. 18—20 к., плашка березовая 6 арш. 60—70 к., 3 арш. 30—35 к., вѣй 5 арш. 40—45 к., 6 арш. 60—70 к. Липовыхъ товаровъ въ прибытіи немного и цѣны высокія; липовая плашка за штуку 70 к.—1 р. 10 к., тесокъ за тысячу 65—100 р., клепка дубовая 55—75 р. за тысячу. (Тор.-Пр. Г.).

Кронштадтъ, 22 іюня.—За послѣднее время замѣчается нѣкоторое оживленіе въ экспортѣ лѣсныхъ товаровъ, въ особенности рудничныхъ стоекъ, сосновой плашки и жердей. Дѣла съ досками на англійскихъ рынкахъ немного улучшаются; особенно наблюдаются благопріятныя симптомы въ отношеніи сосны. По главнымъ образомъ фигурируютъ въ запродажахъ тѣ сортаменты еловаго товара, что были ранѣе въ плохомъ спросѣ. Съ голландскими и французскими рынками пока нельзя хвастаться бойкими дѣлами. То же относится и къ ганзейскимъ городамъ. Въ отношеніи другихъ видовъ лѣса (кромѣ досокъ) дѣла съ заграничными рынками обстоятъ болѣе или менѣе сносно; особенно замѣчается обильный вывозъ рудничныхъ стоекъ, адресованныхъ, по обыкновенію, въ центры заграничной каменноугольной промышленности. Коммерческія гавани постепенно наполняются судами съ лѣсомъ и количество ихъ, въ общемъ, уже близко къ нормѣ,

установленной по соглашенію комитета биржи съ командиромъ брандвахты на предметъ одновременной стоянки. Нѣкоторые изъ олонецкихъ и вологодскихъ лѣсопромышленниковъ продолжаютъ привозить свой товаръ вмѣсто барокъ на плашкоутахъ, построенныхъ на мѣстахъ лѣсопильныхъ заводовъ, слѣдовательно, болѣе дешевымъ и экономическимъ способомъ, чѣмъ въ Кронштадтѣ. При плаваніи водными системами каждые три плашкоута счаливаются въ одно мѣсто, составляя какъ бы полную баржу. Такъ какъ послѣ сдѣланнаго пути плашкоуты сейчасъ же годны для обслуживания биржевыхъ нуждъ въ Кронштадтѣ, то становится яснымъ, что и самый провозъ на нихъ товара изъ внутреннихъ водъ обходится значительно дешевле, чѣмъ въ баржахъ. Но ежегодный приростъ плашкоутовъ создалъ замѣтную тѣсноту въ гаваняхъ, ибо требуетъ для своей установки значительно большую водную площадь, чѣмъ весь нормальный комплектъ лѣсныхъ барокъ. Однако, условія современнаго экспорта досокъ таковы, что съ этими неудобствами приходится мириться, ибо безъ подобнаго прироста плашкоутовъ пострадала бы въ сильной степени своевременная доставка товаровъ къ борту пароходовъ. Одно время со стороны портовой администраціи поднимался вопросъ объ ограниченіи ежегоднаго увеличенія плашкоутовъ, при чемъ установлено было нормальное количество ихъ въ 1.000 штукъ, но послѣдовавшія со стороны кронштадтскаго биржевого комитета разъясненія по этому поводу послужили къ отмѣнѣ такого распоряженія.

Х р о н и к а.

Смѣта прусскаго лѣснаго управления на 1906 г.

По смѣтѣ прусскаго лѣснаго вѣдомства на текущій годъ исчислено доходовъ 104.740.000 марокъ при расходѣ въ 50.414.000 марокъ; слѣдовательно, чистаго дохода ожидается 54.326.000 марокъ. При этомъ доходъ отъ продажи лѣса, предположеннаго къ отпуску въ количествѣ 9.350.378 куб. метровъ, опредѣляется въ 98.000.000 мар. (на 5 милл. марокъ болѣе, чѣмъ въ 1905 г.), отъ побочных пользованій — 5.055.000 мар., отъ охоты — 471.000 мар., отъ торфяниковъ — 219.000 марокъ.

Въ числѣ расходовъ назначено на управленіе и хозяйство въ лѣсахъ 39.604.000 мар., на научныя и учебныя надобности 366.000 мар., на чрезвычайные расходы 6.050.000 мар. Въ эту послѣднюю сумму входятъ кредиты: на выкупъ сервитутовъ — 200.000 марокъ, на покупку земель и облѣсеніе ихъ — 4.000.000 мар., на постройку жилищъ для рабочихъ — 100.000 мар., на устройство телефонной сѣти — 150.000 мар., на проведеніе желѣзнодорожныхъ путей и проч. — 100.000 марокъ.

Персональ прусскаго лѣснаго вѣдомства, не считая министра земледѣлія и госуд. имущества, составляютъ: 1 директоръ лѣснаго департамента (оберландфорстмейстеръ), 2 вице-директора (ландфорстмейстера), 34 окружныхъ лѣсничихъ (оберфорстмейстера), 97 лѣсныхъ ре-

визоровъ (форстратовъ и регирунгератовъ), 883 лѣсничихъ (оберфѣрстеровъ), 116 казначеевъ лѣсныхъ ¹⁾, 3.927 подлѣсничихъ (фѣрстеровъ и реверфѣрстеровъ), 1 облѣситель дюнь, 1 дюнный смотритель, 600 лѣсныхъ сторожей (хильфсфѣрстеровъ) и 88 нештатныхъ лѣсныхъ сторожей (вальдвѣртеровъ). Жилыхъ домовъ въ казенныхъ лѣсахъ Пруссіи состоитъ: 704 — для лѣсничихъ и 3.717 — для подлѣсничихъ. По смѣтѣ на 1906 г., въ прусскомъ лѣсномъ вѣдомствѣ открывается 122 новыхъ мѣста для лѣсничихъ; мѣста эти предоставляются форстассессорамъ, прослужившимъ не менѣе 8 лѣтъ; окладъ жалованья при этомъ полагается 2.700 марокъ.

Общая площадь государственныхъ лѣсовъ въ Пруссіи опредѣляется въ 2.906.927 гектаровъ, въ томъ числѣ состоитъ въ лѣсномъ пользованіи 2.605.370 гект. и не лѣсныхъ земель 301.557 гект. Въ этой послѣдней категоріи состоитъ подъ дорогами, строеніями, и болотами 121.317 гект.

Общественныя лѣсопилки въ Пермской губ. По свѣдѣніямъ „Ур. Ж.“, пермское губ. земство открываетъ посobie уткинскому и гробовскому сельскимъ обществамъ на постройку общественныхъ лѣсопилокъ съ цѣлью снабженія матеріаломъ мѣстныхъ деревообрабатывающихъ кустарей.

Международный лѣсной и сельскохозяйственный конгрессъ въ будущемъ году назначенъ въ Вѣнѣ, съ 21 по 25 мая. Конгрессъ будетъ состоять изъ 11 секцій. Къ обсужденію принимаются лишь такіе доклады, которые имѣютъ общій интересъ. Послѣдній срокъ для представленія докладовъ — декабрь мѣсяць текущаго года.

— **Японская лѣсная компанія на Ялу.** Съ уходомъ злополучныхъ русскихъ авантюристовъ въ настоящее время за эксплуатацію лѣсовъ въ бассейнѣ р. Ялу принимаются японскіе промышленники, на основаніи японско-китайскаго договора. При содѣйствіи японскаго правительства недавно образовалось съ этою цѣлью акціонерное общество съ основнымъ капиталомъ въ 10 милліоновъ іенъ; акціонерами состоятъ японцы и частью китайцы.

Письмо въ редакцію.

Милостивый Государь,
Господинъ Редакторъ!

Только что получилъ письмо отъ товарища по выпуску изъ Лѣснаго Института М. П. Конколевича, въ которомъ сообщается до того возмутительный фактъ, что рѣшаюсь просить васъ огласить его въ „Лѣсопромышленномъ Вѣстникѣ“.

Прежде, чѣмъ сообщить фактъ, инкриминируемый въ письмѣ товарища, сдѣлаю маленькое отступленіе.

М. П. Конколевичъ лично мнѣ извѣстенъ какъ трудолюбивый, правдивый и въ высшей степени честный человѣкъ, заслужившій общую симпатію товарищей-лѣсниковъ, знавшихъ его поближе. Въ концѣ 1904 г. или въ началѣ 1905 г. (точно не помню) онъ былъ переведенъ помощникомъ лѣсничаго въ Горожанское

¹⁾ завѣдывающихъ лѣсною кассою въ лѣсничествахъ.

лѣсничество Курской губерніи, гдѣ состоитъ лѣсничимъ нѣкто Гуго Ивановичъ Кенге.

Съ тѣхъ поръ какъ поступилъ въ означенное лѣсничество помощникомъ, М. П. неоднократно жаловался мнѣ въ письмахъ на плохое отношеніе къ нему новаго ближайшаго начальника.

Зная М. П. какъ исполнительнаго и честнаго работника, мнѣ непонятнымъ казалось недоброжелательное отношеніе къ нему г. лѣсничаго, какъ вдругъ сегодняшнее письмо еще больше меня поразило и вмѣстѣ съ тѣмъ вызвало омерзѣніе къ герою ниже передаваемого дикаго поступка...

Товарищъ пишетъ, что во время отсутствія его въ лѣсничествѣ (находился въ отпуску) г. Кенге послалъ въ Управленіе донесеніе (слѣдовало бы назвать иначе) на своего помощника, опирающееся на измышленные факты. М. П. лично ѣздилъ въ Управленіе объясняться по этому поводу, но, вернувшись къ исполненію своихъ обязанностей, встрѣтилъ еще большія придирки со стороны своего „уважаемаго“ начальника.

Наконецъ терпѣнію М. П. наступилъ предѣлъ, и онъ въ канцеляріи сказалъ г. Кенге по поводу знаменитаго „донесенія“, что съ нимъ еще никто изъ гг. лѣсничихъ не поступалъ такъ подло.

Въ отвѣтъ на это справедливое замѣчаніе г. Кенге бросился на своего помощника—младшаго коллегу, съ палкой въ рукахъ со словами: „убью сукина сына, мерзавца на мѣстѣ, убью мальчишку...“ и такъ энергично доказывалъ возможность осуществленія звѣрскихъ угрозъ, что ушибъ М. П. лѣвый глазъ...

Г. Конколевицъ въ отвѣтъ на хулиганскую расправу съ нимъ г. лѣсничаго выказалъ свой тактъ и ограничился лишь обращеніемъ къ суду товарищей,—гг. лѣсничихъ и помощниковъ лѣсничихъ Курской губерніи.

Кажется рѣшено это дѣло разсмотрѣть на губернскомъ съѣздѣ лѣсничихъ въ г. Курскѣ въ іюнь.

Думаю, что инкриминируемый фактъ встрѣтитъ должную оцѣнку не только среди чиновъ корпуса лѣсничихъ, но и вообще въ обществѣ и надѣюсь, что послѣ подобнаго подвига,—кулачной расправы надъ младшимъ товарищемъ—г. Кенге неудобно будетъ оставаться на лѣсной службѣ.

4 іюня 1906 г.

Ю. П.

Копія письма, съ которымъ обратился г. Конколевицъ къ гг. лѣсничимъ и помощникамъ лѣсничихъ Курской губерніи.

М. Г., обращаюсь къ вамъ, какъ къ товарищу-лѣсоводу съ просьбой обсудить возмутительный фактъ грубой кулачной расправы г. горожанскаго лѣсничаго Кенге, примѣненной ко мнѣ, его помощнику. Такому гнусному поступку предшествовалъ не менѣе гнусный на меня доносъ Управленію со стороны г. Кенге. Возмущенный этимъ безосновательнымъ доносомъ Кенге, я назвалъ его поступокъ настоящимъ именемъ и въ отвѣтъ—дикая вспышка съ пущенной въ дѣло палкой, нецензурными ругательствами и угрозами меня убить, и изгнаніе меня при постороннемъ лицѣ изъ канцеляріи.

Оскорбленный до глубины души возмутительнымъ проявленіемъ необузданной дикости г. Кенге, я покорнѣйше прошу васъ взглянуть надлежащимъ образомъ на кулачную расправу г. лѣсничаго, принадлежащаго къ одному съ вами корпусу, и намѣтить челоуѣкъ трехъ изъ своей среды, которые, собравшись и опросивши насъ обоихъ, помогли бы всей этой исторіи увидѣть свѣтъ.

Чинъ корпуса лѣсничихъ, помощникъ лѣсничаго горожанскаго лѣсничества *Конколевицъ*.

Новыя книги.

За послѣднее время появились въ печати, между прочимъ, слѣдующія книги на нѣмецкомъ языкѣ:

— *Geschichte der Holzzoll-und Holzhandels-Gesetzgebung in Bayern.* Von Dr. *W. Iucht*, Assistent an der Kgl. bayr. forstl. Versuchsanstalt in München. in 8° 183 S. Berlin, 1905. 4 Mk.

— *Anatomische und myk. logische Untersuchungen über die Zersetzung und Konservierung des Rotbuchenholzes.* Von Dr. *I. Tuzson*. in 8° VIII+90 S. mit 17 Fg. Berlin, 1905. 5 Mk.

— *Geschichte der Naturwissenschaften in der Forstwissenschaft bis zum Jahre 1830.* Von Dr. *L. Fabricius*. in 8° VII+137 S. (Naturwissenschaftliche Zeitschrift für Land-und Forstwirtschaft. 2 Beiheft). Stuttgart, 1905. 4 Mk.

— *Walden oder Leben in den Wäldern.* Von *Henry D. Thoreau*. Aus dem Englischen übersetzt von W. Nobbe. Jena u. Leipzig, 1905.

— *Leitfaden für schweizerische Unterförster-und Bannwartenkurse.* 4 Auflage. II Theil. Forstbenutzung, Forstschutz, Feldmessen und forstliche Baukunde. Herausgegeben von Dr. *Fr. Fankhauser*. Bern, 1905. 2.₅₀ Mk.

— *Das österreichische Handelsrecht mit Einschluss des Genossenschaftsrechtes.* Von Dr. *A. Randa*. 2 Bd. in 8° XII+336 S. Wien, 1905. 6.₆₀ Mk.

— *Schweizerischer Forstkalender 1906.* 1 Jahrgang. Herausgegeben von Prof. *T. Felber*. Frauenfeld. 1906. 2 Mk.

— *Sechster Jahresbericht der Moorkulturstation in Sebastiansberg.* Von *H. Schreiber*. in 4° 41 S. 1905.

— *Deutscher Holzhändler-Kalender für das Jahr 1906.* Herausgeb. von *E. Laris*. XXXII Jahrgang. Eisenach, 1906. 2.₅₀ Mk.

— *Entomologisches Jahrbuch.* 15 Jahrgang. Kalender für alle Insektensammler auf das Jahr 1906. Von Dr. *O. Krancher*. Leipzig, 1906. 1.₆₀ Mk.

Справочный отдѣлъ.

Предстоящіе торги и поставки.

10 іюля въ управленіи риги-орловской ж. д., въ 1 ч., конкурренція на поставку 55.000 к. с. дровъ.

12 іюля въ саратовскомъ губерн. распор. комитетѣ, въ 1 ч., съ переторжкой черезъ три дня, торги на поставку дровъ для войскъ.

13 іюня въ управленіе юго-восточныхъ жел. дорогъ при-
глашаются желающіе принять поставку 950.000 шт. соснов. и ду-
бовыхъ шпалъ.

20 іюня въ трубочномъ заводѣ, въ 2 ч., торгъ на поставку
1.360 саж. дровъ.

24 іюня въ управленіи риги-орловской ж. д., въ 1 ч., кон-
куренція на поставку 360.000 шт. сосн. шпалъ.

Редакторъ-издатель Н. С. Нестеровъ.

 * * * * *
 * Для облегченія вычисленія запаса растущаго лѣса *
 * составлена Таблица объемовъ разнаго чис- *
 * ла деревъ, различныхъ породъ и раз- *
 * мѣровъ при 220 куб. фут. плотной мас- *
 * сы въ такс. сажени. Цѣна книжки 1 р. *
 * 50 коп. *
 * Требования адресовать: Вологда, Управл. Удѣльнаго *
 * Округа, Василію Эмильевичу Пелеръ. 2—2 *
 * * * * *

Открыта подписка на 1906 годъ
на
ЕЖЕНЕДѢЛЬНЫЙ ЖУРНАЛЪ 3—3

Нужды Деревни

(прежній „Хозяинъ“).

Органъ сельско-хозяйственныхъ интересовъ.

Содержаніе журнала: Общественная жизнь Россіи во всёхъ
ея проявленіяхъ, относящихся къ деревнѣ.—Обзоръ политической
жизни и международныхъ отношеній.—Обзоръ движенія агроно-
мической науки.—Сельское хозяйство во всёхъ его отрасляхъ.—
Статистика, политическая экономія, финансы.—Сельско-хозяй-
ственные рынки.

Фельетонъ, романы, повѣсти и стихотворенія.

Въ 1906 году будетъ въ фельетонѣ помѣщенъ до сихъ поръ
запрещенный для ввоза въ Россію романъ Эмиля Золя Земля, въ
переводѣ М. А. Энгельгардта, съ 140-го изданія.

ПОДПИСНАЯ ЦѢНА на годъ шесть рублей съ пересылкою,
на полгода три рубля пятьдесятъ коп. Разсрочка отъ 1 рубля.

Комисс. уступка для книгопродавцевъ при подпискѣ на годъ и
на 1/2 г., 50%.

Пробные №№ высылаются по полученіи 7 коп. марки.

СПБ., Невскій, 92.

Ред.-Изд. А. П. Мертваго.

„ВРЕМЯ—ДЕНЬГИ“.

Каждый землевладелецъ, фабрикантъ, заводчикъ, банкиръ, бан-
кирскіи, мѣняльни, агентурныя конторы, агентъ, посредникъ и
торговцы посѣдите подписаться на новую газету

„ТОРГОВО-ПРОМЫШЛЕННЫЙ ВѢСТНИКЪ“

Газета выходитъ съ 1 іюня 2 раза въ недѣлю, каждый зо-
меръ 6 страницъ большого формата, держась принципа „Время—
Деньги“, въ убѣжденіи, что достаточно два раза въ недѣлю про-
честъ нашъ Вѣстникъ, чтобы быть совершенно въ курсѣ всего
происходящаго въ торгово-промышленномъ мірѣ. Задача изданія:
всѣ важнѣйшія событія въ области торговли, фабрикаціи, банко-
ваго дѣла и биржъ. Программа: телеграфныя и телефонныя со-
общенія и извѣстія, внутреннія и заграничныя биржи, справоч-
ный отдѣлъ и объявленія. Особое мѣсто будетъ удѣлено (спеціаль-
ная рубрика) куплѣ-продажѣ заводовъ, фабрикъ, торгов. предпр.,
имѣній лѣсовъ, товаровъ, продуктовъ, машинъ и т. д., а также
помѣщенію капиталовъ. Подписная цѣна на 12 мѣс. (отъ 1 іюня
до іюня будущаго года) 2 руб. 50 коп. съ доставкой и пересыл-
кой. Объявленія на 1 и 2-й стран. по 30 коп. и на остальныхъ
по 15 коп. за строку. Подписка и объявленія принимаются въ
Варшавѣ въ главной конторѣ, временно помѣщающейся на Ого-
родной ул., въ домѣ № 35, кв. 15. 3—2

Вѣстникъ Владимірскаго Губернскаго Земства

выходить два раза въ мѣсяцъ и издается по слѣдующей, утвер-
жденной г. министромъ внутреннихъ дѣлъ, программѣ: 1) Дѣй-
ствія и распоряженія правительства. 2) Циркуляры и распоряже-
нія земскихъ учреждений. 3) Статьи по разнымъ вопросамъ зем-
ской дѣятельности и хозяйства Владимірской губерніи. 4) Земская
хроника по дѣятельности земствъ и городовъ другихъ губерній.

Подписная цѣна за годъ съ доставкой и пересылкой 3 р.
50 к. Подписка принимается во Владимірской губернской и уѣзд-
ныхъ земскихъ управахъ. Губернскіе и уѣздные гласные, губер-
скій и уѣздные предводители дворянства, Владимірскій окружный
судъ, уѣздныя земскія управы, уѣздныя сѣзды, уѣздные члены
окружнаго суда, земскіе начальники, городскія управы, земскіе
страховые агенты, землемѣры губернскаго земства, волостныя
правленія, народныя библіотеки-чтальни Владимірской губерніи
и губернскія земскія управы „Вѣстникъ“ получаютъ бесплатно.

Условія помѣщенія работъ. Доставляемья для „Вѣстника“ статьи
должны быть за полной подписью и адресомъ автора. Статьи,
признанныя за неудобныя, хранятся не болѣе трехъ мѣсяцевъ и
затѣмъ подлежатъ уничтоженію. Рукописи, въ случаѣ надобности,
подлежатъ сокращенію и исправленію. Статьи для печатанія при-
нимаются во Владимірской губернской земской управѣ. 3—3

ОТКРЫТА ПОДПИСКА НА 1906 ГОДЪ
НА ЕЖЕНЕДѢЛЬНЫЙ ЖУРНАЛЪ

VIII-я годъ
изданія.

VIII-я годъ
изданія.

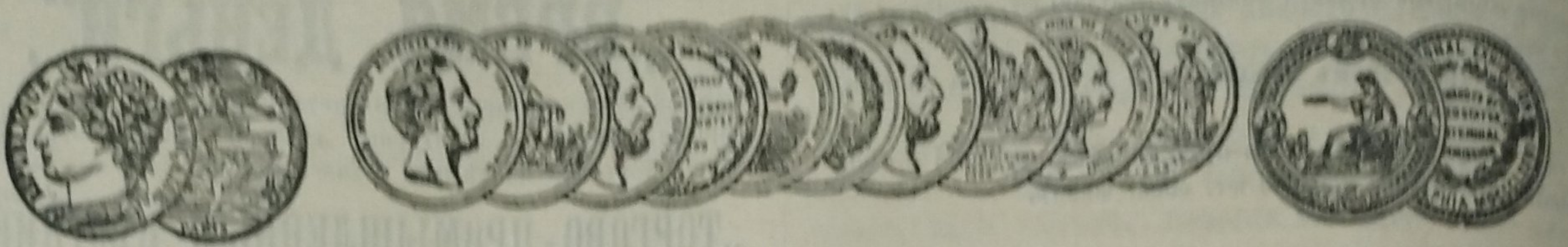
ЛѢСОПРОМЫШЛЕННЫЙ ВѢСТНИКЪ.

Журналъ лѣснаго хозяйства, лѣсопромышленности и торговли лѣсомъ.

ПОДПИСНАЯ ЦѢНА на годъ 6 рублей и на полгода 4 рубля.

ПОДПИСКА НА ЖУРНАЛЪ ПРИНИМАЕТСЯ въ конторѣ редакціи (Москва, Петровско-Разумовское)
и въ извѣстныхъ книжныхъ магазинахъ.

Редакторъ-издатель Н. С. Нестеровъ.



АКЦИОНЕРНОЕ ОБЩЕСТВО
МАШИНОСТРОИТЕЛЬНЫХЪ ЗАВОДОВЪ

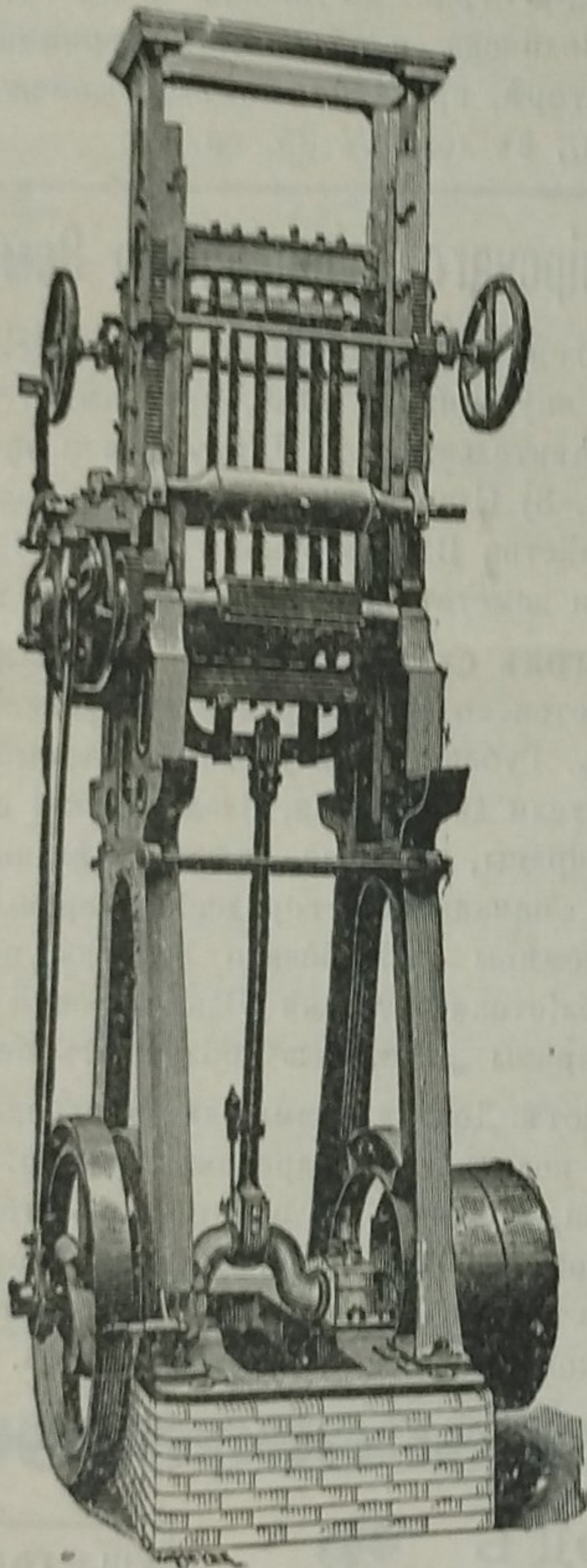
І. и К. Г. БОЛИНДЕРА

въ СТОКГОЛЬМЪ—ШВЕЦІЯ.

Основано въ 1844 году.

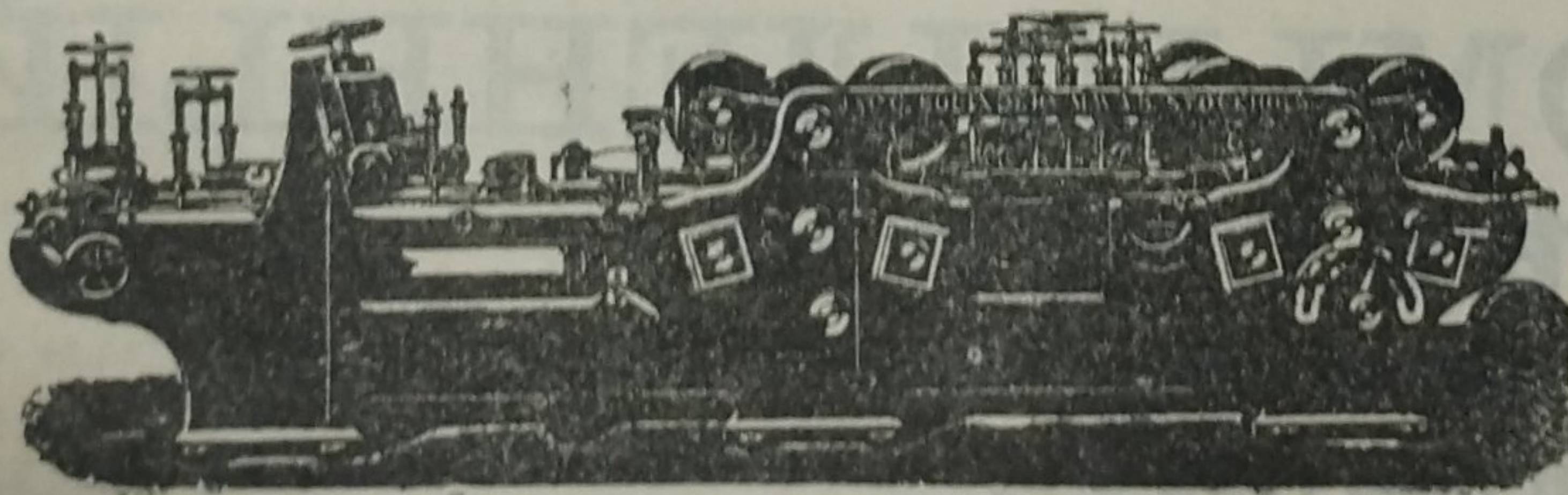
МАШИНЫ

ДЛЯ ОБРАБОТКИ ДЕРЕВА.



Строгальные станки новѣйшей конструкции и недостигнутой еще по сіе время производительности изготовляются въ болѣе чѣмъ 30 величинъ. Съ нашимъ строгальнымъ станкомъ № 12 была достигнута производительность въ 100000 футъ или 43000 аршинъ гребня и паза въ теченіе 10 час.

Высшая награда «GRAND-PRIX» на всемирной выставкѣ въ Парижѣ 1900 г.



КОНТОРА

въ С.-Петербургѣ — Васил.
Островъ, 9-я линия, № 4,
Техническая контора
Ад. Кьельгрекѣ.

Заводъ въ СТОКГОЛЬМЪ—ШВЕЦІЯ.

Остерегаться поддѣлокъ, выдаваемыхъ за производство нашихъ заводовъ!