

ЛѢСОПРОМЫШЛЕННЫЙ ВѢСТНИКЪ.

ЖУРНАЛЪ ЛѢСНОГО ХОЗЯЙСТВА, ЛѢСНОЙ ПРОМЫШЛЕННОСТИ И ТОРГОВЛИ ЛѢСОМЪ.
ВЫХОДИТЬ ЕЖЕНЕДѢЛЬНО.

Подписная цѣна съ доставкой и пересылкой: на годъ—шесть руб-лей и на полгода—четыре рубля; отдѣльные номера по 25 коп.

За напечатаніе объявленій на послѣднихъ страницахъ взимается за одинъ разъ: за цѣлую страницу—30 руб., за $\frac{1}{2}$ страницы—20 руб., за $\frac{1}{4}$ страницы—12 руб., за $\frac{1}{8}$ страницы—8 руб. и за строку петита въ 25 буквъ—20 к. При повтореніи дѣлается скидка по особому тарифу Редакціи. За пересылку отдѣльныхъ объявленій, вѣсомъ до 1 лота, взимается по 70 коп. и по 35 коп. за каждый добавочный лоть, съ каждой сотни экземпляровъ. За перемѣну адреса уплачивается 60 коп.

Подписка принимается въ конторѣ Редакціи и въ извѣстныхъ книжныхъ магазинахъ. Объявленія принимаются въ конторѣ Редакціи и конторахъ объявленій Петербурга и Москвы.

Адресъ Редакціи и Конторы: Москва, Петровско-Разумовское.

Статьи, присылаемыя для напечатанія, могутъ въ случай надобности подвергаться сокращеніямъ и измѣненіямъ. Статьи, присылаемыя безъ обозначенія условій гонорара, считаются безплатными. Статьи, признанныя Редакціей неудобными для напечатанія, сохраняются 3 мѣсяца и возвращаются авторамъ за ихъ счетъ. О присылаемыхъ въ Редакцію новыхъ книгахъ даются въ журналѣ отзывы или помѣщаются объявленія.

Редакція открыта ежедневно, кромѣ праздничныхъ дней, отъ 11 до 4 часовъ дня. Для личныхъ объясненій редакторъ принимаетъ по субботамъ отъ 6 до 7 час. вечера и по воскресеньямъ отъ 1 до 2-хъ часовъ дня.

№ 28.

13-го І Ю Л Я.

1906 г.

СО Д Е Р Ж А Н І Е.

Влажность диллювальныхъ лѣсныхъ почвъ. (Окончаніе). С. А. Б.—Правила для плаванія по рѣкѣ Унжѣ.—Лѣсоторговый отдѣлъ. Операция товарищества „Стелла Полларе“ за 1905 г.—Безперегрузочная перевозка австрійскаго лѣса.—Кременчугъ. И. Я.—Хроника. Изслѣдованіе зубровъ.—Лѣсопожарный убытокъ.—Союзъ австрійскихъ лѣсоводовъ.—Разныя сообщенія.—Справочный отдѣлъ. Предстоящіе торги и поставки.—Объявленія.

Влажность диллювальныхъ лѣсныхъ почвъ.

(Окончаніе.)

Высказанное еще Гейеромъ въ его „Почвовѣдѣніи“ (Bodenkunde. 1856) и имѣющее и въ настоящее время сторонниковъ мнѣніе, что на всякой почвѣ можетъ расти любое насажденіе, лишь бы только было на лицо достаточное количество влаги, Раманнъ на основаніи своихъ изслѣдованій считаетъ несостоятельнымъ. Такъ, опредѣленія влажности почвы въ двухъ спѣлыхъ (100 и 120 лѣтн.) буковыхъ насажденіяхъ обнаружили очень замѣтную разницу:

Насажденіе.	Средн. влажн. почвы за періодъ.	На поверхн. почвы.	На глубинѣ (въ сантиметр.):			
			15 с.	25 с.	50 с.	75 с.
I (120 л.)	30 V—26 X	21,03	9,06	8,11	8,63	11,94
II (100 л.)	4 III—24 X	31,78	8,07	5,59	5,38	4,14

Различія же въ запасахъ этихъ насажденій очень незначительны. Мы видимъ отсюда, что буковыя насажденія могутъ съ одинаковымъ успѣхомъ расти въ весьма неодинаковыхъ условіяхъ влажности. Но если, съ одной стороны, насажденія могутъ давать одинаковые запасы при столь различной влажности почвы, то, съ другой стороны, почвы съ равнымъ содержаніемъ воды могутъ производить совершенно различныя насажденія. Вотъ среднія данныя влажности почвъ въ двухъ сосновыхъ жерднякахъ за періодъ 4 VI—24 X:

	На поверхн.		На глубинѣ (въ сантиметр.):			
	15 с.	25 с.	50 с.	75 с.	100 с.	
насажденіе 1	11,12	5,60	5,36	4,12	3,38	3,14
” 2	10,99	5,28	4,34	3,56	3,59	3,54

При отсутствіи осязательной разницы во влажности почвы, состояніе этихъ жердняковъ, однако, весьма неодинаково: 1-е насажденіе имѣетъ хорошій ростъ и принадлежитъ ко II—III бонитету, 2-е же насажденіе занимаетъ промежуточное мѣсто между IV и V бонитетами. Нужно оговориться, что приведенныя Раманномъ данныя за отдѣльные мѣсяцы уже усложняютъ дѣло, такъ какъ для іюля мѣсяца обнаруживается большая разница не въ пользу 2-го насажденія. Но, по мнѣнію Раманна, эта разница въ теченіе одного мѣсяца не можетъ обусловливать пониженія бонитета на двѣ ступени, а потому онъ заключаетъ, что причину различій въ качествѣ насажденій нужно искать въ другихъ, помимо влажности почвы, условіяхъ роста.

Однако, можно сдѣлать еще одно весьма существенное возраженіе. Влажность почвъ сравнивается за 1894 годъ, лѣто котораго было довольно сырое; результаты, очевидно, получились бы другіе, если бы опредѣлили влажность тѣхъ же почвъ въ 1895 году, отличавшемся большою сухостью. Можно допустить, что тогда содержаніе воды въ почвѣ доходило до минимума, при которомъ, какъ извѣстно, и обнаруживается значеніе того или иного фактора роста. Съ другой сто-

роны, нѣтъ ничего удивительнаго и въ томъ, что при столь различной влажности почвъ буковыя насажденія имѣли одинаковый запасъ, — очевидно, влажность почвы была въ обоихъ случаяхъ не въ минимумѣ, и поэтому разница въ содержаніи воды не отразилась на запасахъ. Такимъ образомъ, доводы, приводимые Раманомъ противъ теоріи Гейера, едва ли можно считать убѣдительными, хотя отсюда не слѣдуетъ, конечно, что это одностороннее преувеличенное представленіе о роли воды въ почвѣ является справедливымъ.

Желая прослѣдить вліяніе различныхъ способовъ обработки на содержаніе воды въ почвѣ, Раманъ произвелъ рядъ сравнительныхъ опредѣленій влажности почвъ, образовавшихся на древне-аллювіальномъ долинномъ пескѣ, покрытомъ нетолстымъ слоемъ летучаго песка, мѣстами собирающагося даже въ невысокія дюны.

Исслѣдовалась влажность:

1. взрыхленнаго на глубину 30 сант., засаженнаго перешколенными сосенками питомника;
2. обработанной лѣснымъ плугомъ культурной площади, и притомъ: а) въ промежуткахъ бороздъ и в) въ самыхъ бороздахъ;
3. въ обработанныхъ съ осени мѣстахъ въ 40 кв. сант.;
4. почвы 10-лѣтн. молодняка, находящагося въ томъ же кварталѣ;
5. почвы 100-лѣтн. насажденія сосѣдняго квартала.

Выражая содержаніе воды въ слѣ почвы, мощностью въ 30 сант., высотой водяного столба, Раманъ получилъ слѣдующія величины:

	май	іюнь	іюль	августъ
	сантиметровъ,			
питомникъ	4,3	3,6	4,3	4,5
между плужными бороз-				
дами	3,24	1,7	1,1	1,1
въ бороздахъ	3,1	2,5	2,6	3,0
„ обработан. мѣстахъ .	4,0	3,4	2,6	3,2
„ молоднякѣ	2,4	1,4	1,6	1,0
„ старомъ насажденіи .	2,8	1,4	1,0	1,6

Этими числами польза обработки песчаной почвы доказывается, какъ нельзя болѣе, убѣдительно.

Въ полномъ несоотвѣтствіи съ результатами всѣхъ прежнихъ опытовъ стоитъ распредѣленіе въ плужныхъ бороздахъ и между ними. Общее, много разъ подтверждавшееся правило гласитъ, что почва лишенная живого растительнаго покрова, но защищенная слоемъ соломы, мха и т. п. содержитъ воды больше, чѣмъ почва открытая.

Въ данномъ случаѣ въ бороздахъ находится открытый минеральный слой почвы; промежуточные полосы посреднѣ покрыты оставшимся слоемъ подстилки, которая усиливается на краяхъ еще выброшеннымъ изъ бороздъ гумусовымъ слоемъ. Растительности, которая могла бы повліять на влажность почвы въ годъ изслѣдованія еще не было; сильныхъ осадковъ, во время которыхъ борозды могли бы получать воду, стекающую съ боковъ, не выпадало; словомъ, всѣ условія такъ складываются, что по господствующимъ возрѣніямъ, нужно было бы ожидать, что въ промежуточныхъ полоскахъ почва окажется болѣе влажною.

Здѣсь мы приходимъ къ вопросу о значеніи гумусоваго слоя почти всегда имѣющагося въ лѣсу подъ моховымъ покровомъ на поверхности минеральной почвы. Этотъ гумусовый слой накапливается въ каждомъ малѣйшемъ углубленіи почвы и даже при самой незначительной мощности вліяетъ сильнѣйшимъ образомъ на водоносность почвы. Его высокой влагоемкости вполне достаточно, чтобы впитывать слабые осадки, а его очень малая проницаемость для воды мѣшаетъ просачиванію послѣдней въ почву. Такимъ образомъ, этотъ слой оказываетъ неблагоприятное вліяніе на почву и особенно вреденъ при болѣе или менѣе значительной мощности, когда въ немъ образуются гумусовыя кислоты, выщелачивающія и уплотняющія почву.

При обработкѣ почвы необходимо считаться съ этимъ обстоятельствомъ. Одинаково нецѣлесообразенъ какъ тотъ способъ обработки, при которомъ гумусъ глубоко закапывается, оставаясь такимъ образомъ бесполезнымъ и даже вреднымъ для молодыхъ растений, такъ и другой, соблазнительный по своей легкости, но въ то же время очень опасный способъ отбрасыванія гумуса изъ бороздъ въ стороны на поверхность почвы. Большую оплошность дѣлаютъ также тѣ изслѣдователи вліянія гумуса, которые, увлекаясь его значеніемъ, какъ удобрения, забываютъ объ его отрицательныхъ сторонахъ.

С. А. Б.

Правила для плаванія по рѣкѣ Унжѣ.

(Утверждены товарищемъ министра путей сообщенія 25 января 1906 г.). Собр. узак. и распор. правит. 1906 г., № 146.

§ 1. При сплавлѣ судовъ и лѣса въ плотяхъ по р. Унжѣ, кромѣ общихъ правилъ для плаванія по внутреннимъ водянымъ путямъ, соблюдаются нижеслѣдующія правила.

§ 2. Сплавъ по рѣкѣ Унжѣ, отъ границы Вологодской и Костромской губерній до устья, производится, въ зависимости отъ уровня воды, бѣлянами, барками, гусьями и др. судами, а также плотами грузовыми (соймами, кошмами, огородками) и однорядными, причемъ размѣры судовъ и плотовъ не должны превышать предѣловъ, указанныхъ въ настоящихъ правилахъ.

§ 3. Бѣляны, барки и гусьяны, сплавляемые по р. Унжѣ, должны имѣть въ длину не свыше 42 саж. и въ ширину не свыше 12 саж.

§ 4. Бѣляны, барки и гусьяны должны слѣдовать подъ управленіемъ лоцмановъ и снабжаются—каждая бѣляна: а) 2-мя лотами, каждый вѣсомъ не менѣе 1 пуда на пог. саж. длины и на каждыя 8 четв. осадки бѣляны, б) становымъ якоремъ, вѣсомъ не менѣе 1 пуда на пог. саж. длины и на каждыя 8 четв. осадки бѣляны, в) подпускнымъ якоремъ, вѣсомъ въ половину станового, г) рысковымъ якоремъ, вѣсомъ отъ 10 до 15 пудовъ, д) буйрепомъ (сукой), буйками для лотовъ и якорей, полнымъ комплектомъ снастей соответствующаго размѣра, одною завознею и легкою лодкою.

Рабочихъ (взрослыхъ) на каждой бѣлянѣ должно быть такое число, чтобы приходилось не менѣе одного че

ловѣка на $2\frac{1}{2}$ саж. длины и на каждыя 8 четвертей осадки бѣляны.

Примѣчаніе. Для опредѣленія пудовъ вѣса лотовъ и якорей бѣлянъ (пп. а и б) необходимо произведеніе числа длины бѣляны въ саженьяхъ на число осадки въ четвертяхъ раздѣлить на 8, а для опредѣленія количества рабочихъ таковое же произведеніе раздѣлить на 20.

§ 5. Барки и гусяны снабжаются—каждая: а) не менѣе какъ однимъ лотомъ, вѣсомъ не менѣе 2 пуд. на пог. саж. длины, и становымъ якоремъ, вѣсомъ не менѣе 1 пуда на пог. саж. длины судна, б) подпускнымъ якоремъ, вѣсомъ въ половину станового якоря, в) рысковымъ якоремъ, вѣсомъ отъ 6 до 9 пудовъ, г) одною завознею и прочими принадлежностями, указанными въ предыдущемъ (4) параграфѣ.

Рабочихъ (взрослыхъ) на каждой баркѣ или гусянѣ должно быть такое число, чтобы приходилось не менѣе одного человѣка на двѣ сажени длины и на 8 четвертей осадки судна.

Примѣчаніе. Для опредѣленія потребнаго количества рабочихъ на баркѣ или гусянѣ необходимо произведеніе числа длины барки или гусяны въ саженьяхъ на число осадки въ четвертяхъ раздѣлить на 16.

§ 6. Мелкія суда, сплавляемые по р. Унжѣ, длиною отъ 10 до 20 саж., снабжаются: а) становымъ якоремъ, вѣсомъ не менѣе 1 пуда на $1\frac{1}{2}$ пог. саж. длины судна, б) подпускнымъ якоремъ, вѣсомъ вдвое меньше станового якоря, в) рысковымъ якоремъ, вѣсомъ отъ $1\frac{1}{2}$ до 4 пудовъ, г) якорными буйками и лодкой.

Мелкія суда, сплавляемые по р. Унжѣ, длиною 10 саж. и менѣе, снабжаются: а) становымъ якоремъ, вѣсомъ не менѣе 1 пуда на $1\frac{1}{2}$ пог. саж. длины судна, б) рысковымъ (онъ же подпускной) якоремъ, вѣсомъ отъ $1\frac{1}{2}$ до 3 пудовъ, в) якорными буйками и легкою лодкою.

Рабочихъ (взрослыхъ) на мелкихъ судахъ во время сплава должно быть такое число, чтобы приходилось не менѣе одного человѣка на каждыя 3 саж. длины судна, считая въ томъ числѣ и лодмана; во всякомъ же случаѣ не менѣе двухъ взрослыхъ рабочихъ.

§ 7. Наибольшіе размѣры соймъ и вообще грузовыхъ плотовъ со строевымъ и дровянымъ лѣсомъ опредѣляются: а) выше г. Кологрива, длиною (вмѣстѣ съ промежутками) не свыше 100 саж., шириною до 10 саж. и осадкою не свыше 10 четв., б) ниже г. Кологрива, длиною (вмѣстѣ съ промежутками) не свыше 120 саж., шириною до 12 саж. и осадкою не свыше 13 четвертей.

§ 8. Соимы и гонки грузовыхъ плотовъ, сплавляемые по рѣкѣ Унжѣ, управляются лодманами и снабжаются каждая: а) четырьмя рулями (крыльями), двумя лотами и становымъ якоремъ, вѣсомъ каждый изъ нихъ не менѣе 1 пуда на пог. саж. длины и на 10 четв. осадки соимы или гонки, б) подпускнымъ (онъ же можетъ быть и рысковымъ) якоремъ, вѣсомъ не менѣе 25 пудовъ, в) двумя рысковыми якорями, вѣсомъ каждый не менѣе 12 пудовъ, г) одной завозней и одной лодкой и д) буйками для лотовъ и якорей и полнымъ комплектомъ снастей соответствующаго размѣра.

Рабочихъ (взрослыхъ) на каждой соймѣ или гонкѣ

должно быть такое число, чтобы приходилось не менѣе 1 человѣка на 4 саж. длины и на 10 четв. осадки соимы или гонки.

Примѣчаніе. Для опредѣленія пудовъ вѣса рулей, лотовъ и якорей соймъ или гонокъ (п. а) необходимо произведенія числа длины соимы или гонки въ саженьяхъ на число осадки въ четвертяхъ раздѣлить на 10, а для опредѣленія потребнаго количества рабочихъ таковое же произведеніе раздѣлить на 40.

§ 9. Гонки однорядныхъ плотовъ, сплавляемые по р. Унжѣ въ меженное время, должны быть длиною не свыше 40 саж., а шириною не свыше 8 саж.

Каждая гонка однорядныхъ плотовъ снабжается: а) двумя навѣсями (гребками) и б) снастью древесною или пеньковою для хватки, надлежащей толщины и длины. Взрослыхъ рабочихъ должно быть не менѣе 2 человѣкъ на каждой гонкѣ.

Каждая партія изъ десяти гонокъ снабжается ботникомъ и смольною снастью для хватки, надлежащей толщины и длиною не менѣе 20 саж.

Примѣчаніе 1. Перегонъ лѣса по р. Унжѣ въ однорядныхъ плотяхъ во время весенняго разлива, т.-е. до начала общаго сплава лѣса по меженной водѣ допускается подъ непремѣннымъ условіемъ, чтобы при каждой гонкѣ была лодка съ четырьмя взрослыми рабочими и чтобы на лодкѣ имѣлся рысковый якорь съ соответствующими снастями для хватки.

Примѣчаніе 2. При пароходахъ, буксирующихъ однорядные плоты или кошмы, должны находиться по двѣ лодки и по два рысковыхъ якоря.

§ 10. Лѣсъ, сплавляемый розсыпью съ притоковъ р. Унжи, немедленно долженъ быть собираемъ въ плоты въ прочно устроенныхъ гаваняхъ при устьяхъ или вблизи ихъ. Сборка лѣса въ плоты не допускается на фарватерѣ, у прижимныхъ яровъ и въ узкихъ мѣстахъ рѣки.

§ 11. При одновременномъ отвалѣ отъ пристани суда и плоты отправляются въ слѣдующемъ порядкѣ: бѣляны, баржи и гусяны, гонки грузовыхъ бревенчатыхъ, грузовыхъ дровяныхъ и однорядныхъ плотовъ.

При большомъ скопленіи однорядныхъ плотовъ у пристани, гонки ихъ отправляются партіями съ тѣмъ, чтобы въ каждой партіи было не болѣе десяти гонокъ, причемъ разстояніе между отдѣльными партіями должно быть не менѣе одной версты, а между отдѣльными гонками не менѣе 100 саж.

§ 12. Въ случаяхъ загражденій фарватера судами или гонками плотовъ, владѣльцы таковыхъ судовъ или плотовъ или лица, ими управляющія, обязаны въ установленный судоходнымъ надзоромъ срокъ принять соответственныя мѣры къ очисткѣ фарватера отъ этихъ судовъ и плотовъ. Въ случаѣ неисполненія сего въ опредѣленный срокъ, необходимыя для снятія судовъ или плотовъ съ мели или отвода ихъ съ фарватера мѣры принимаются, по распоряженію судоходнаго надзора, за счетъ казны, съ возмѣщеніемъ произведенныхъ казною расходовъ съ владѣльцевъ этихъ судовъ или плотовъ.

§ 13. Въ узкихъ и извилистыхъ мѣстахъ р. Унжи

судамъ и плотамъ не дозволяется обгонять другъ друга, въ остальныхъ же мѣстахъ рѣки обгоны разрѣшаются при соблюденіи установленнаго объѣма надлежащими сигналами.

§ 14. Въ случаяхъ, когда ниже идущему судну или плоту потребуется стать на якорь, судоуправители или гонщики плотовъ должны до отдачи якоря предупредить о томъ выше идущіе суда или плоты поднятіемъ на видномъ мѣстѣ бѣлой манишки (флага), ударами въ колоколь или въ доску или сигналомъ въ рожокъ. Бѣлая манишка должна быть поднята во все время стоянки на якорѣ. Во время стоянки на якорѣ ночью, на судахъ и плотяхъ, при приближеніи другихъ судовъ или плотовъ, должно ударять въ колоколь и доску и трубить въ рожокъ, пока послѣдніе не пройдутъ мимо.

§ 15. Если суда или плоты стоятъ на якорѣ вблизи одно отъ другого, то при одновременномъ приготовленіи къ дальнѣйшему плаванію, ниже стоящіе суда или плоты поднимаютъ якорь раньше выше стоящихъ; если же по какимъ-нибудь обстоятельствамъ ниже стоящее судно или плотъ этого сдѣлать не можетъ, судоуправители и гонщики плотовъ обязаны принимать всевозможныя мѣры къ тому, чтобы ввѣренные имъ судно или плотъ не препятствовали снятію съ якоря выше стоящихъ судовъ или плотовъ, а сіи послѣдніе въ этихъ случаяхъ снимаются съ якоря съ соблюденіемъ всѣхъ мѣръ предосторожности, чтобы не наваливаться на ниже стоящіе судно или плотъ.

§ 16. При постановкѣ судовъ или плотовъ на якорь или на причалы воспрещается перетягивать (перекидывать, влать) канатъ (косякъ, снасть) черезъ ходовую сторону (стрезень) рѣки. Исключеніе изъ этого правила допускается только при работахъ по снятіи судовъ или плотовъ съ мели, съ неперемѣннымъ однако условіемъ, чтобы снасти убирались немедленно при приближеніи другихъ судовъ или плотовъ.

Примѣчаніе. Если при снятіи съ мели судна или гонки употребляются смольныя снасти, то для пропуска идущихъ безъ лотовъ судовъ или плотовъ разрѣшается лишь травить (ослаблять) таковыя снасти, но настолько, чтобы онѣ спустились на дно рѣки.

§ 17. Во время тумана, сильнаго дождя и снѣга плаваніе судовъ и сплавъ плотовъ, согласно § 47 и примѣчанія къ нему временныхъ правилъ плаванія, безусловно воспрещается. Во время стоянки въ такую погоду, суда или плоты обязаны ежеминутно бить въ колоколь или въ доску или трубить въ рожокъ.

§ 18. За неисполненіе настоящихъ правилъ виновные подвергаются установленному взысканію по ст. 77 Устава о наказ., нал. Мир. Судьями.

Лѣсоторговый отдѣлъ.

Операцин товарищества „Стелла Полларе“ за 1905 г.

Товарищество лѣсопильнаго завода „Стелла Полларе“, имѣющее правленіе въ Архангельскѣ и заводъ на р. Печорѣ, за второй операционный годъ своей дѣятельности, — съ 1 ноября 1904 г. по 1 ноября 1905 г., —

получило валового дохода 478.466 р. 75 к. при расходѣ въ 422.054 р. 76 к.; оказавшаяся прибыль въ 56.411 р. 99 к. по постановленію общаго собранія пайщиковъ, состоявшагося 13 марта 1906 г., распределена такъ: зачислено въ запасный капиталъ 3.326 р. 45 к., въ капиталъ погашенія имущества 35.985 р. 54 к., въ вознагражденіе членамъ правленія 3.000 р. и въ дивидендъ 14.100 р. За предшествовавшій операционный годъ чистая прибыль составляла всего 542 р. 51 к.

Изъ 478.466 р. 75 к. валового дохода приходится на выручку отъ продажи лѣсныхъ матеріаловъ 265.689 р. 72 к., остатокъ досокъ къ 1 ноября 1905 г. 208.640 р. 94 к. и на прибыль отъ заводской лавки 4.136 р. 9 к.

Въ суммѣ произведенныхъ расходовъ содержатся слѣдующія статьи: употреблено бревенъ на 196.507 р. 18 к., остатокъ досокъ отъ 1904 г. — 86.183 р. 28 к., заплачено процентовъ — 7.394 р. 66 к., комиссіи за пролажу 12.189 р. 76 к. и скидки заграничн. покупателямъ 2.190 р. 62 к., убытокъ на %%, бумагахъ 1.290 р., торговые расходы 20.845 р. 93 к., торговые права и налоги 718 р. 68 к., страховка 7.471 р. 45 к., распиловка 36.608 р. 67 к., сортировка и погрузка 33.811 р. 62 к., ремонтъ завода и зданій 1.496 р. 38 к., содержаніе и ремонтъ пароходовъ и судовъ 11.556 р. 32 к., содержаніе лоцмановъ и знаковъ 2.095 р. 29 к., содержаніе школы и лечебной части 1.694 р. 92 к.

По балансу къ 1 ноября 1905 г., опредѣлившемуся въ суммѣ 837.158 р. 52 к., состоитъ: касса 1.566 р. 39 к., %%, бумаги 10.320 р., лѣсоп. заводъ 257.185 р. 51 к., девять догрузныхъ судовъ и пр. инвентарь 84.501 р. 17 к., четыре парохода 53.722 р. 50 к., лоцманское судно 3.494 р. 70 к., снасти 10.914 р. 83 к. (въ общемъ движимаго имущества на 151.643 р. 20 к.), остатокъ бревенъ 91.773 р. 27 к., остатокъ досокъ 208.670 р. 94 к., расходы на новыя заготовки 22.273 р. 18 к., остатокъ матеріаловъ по кладовой и товаровъ по лавкѣ 49.984 р. 35 к., расходы строительные 10.259 р. 66 к., по учрежденію товарищества 4.775 р. 28 к., по заключенію контракта и изслѣдованію р. Печоры 18.293 р. 90 к., дебиторы 5.992 р. 97 к., кредиторы 139.137 р. 67 к., отсроченная лѣсная пошлина 77.066 р. 35 к., капиталъ основной 564.000 р. и капиталъ погашенія имущества 542 р. 51 к.

Безперегрузочная перевозка австрійскаго лѣса.

Уже около двухъ лѣтъ на нѣкоторыхъ русскихъ пограничныхъ желѣзныхъ дорогахъ находятся въ обращеніи вагоны системы Брейдшпрехера, приспособленные для движенія какъ по русской колеѣ, такъ и по болѣе узкой заграничной колеѣ (приспособленіе заключается въ перемѣнныхъ осяхъ съ готовыми ходами колесъ той или другой колени). Между прочимъ, введены въ обращеніе платформы этой системы для перевозки лѣсныхъ матеріаловъ (преимущественно — досокъ), отправляемыхъ изъ Австріи, главнымъ образомъ, черезъ пограничную станцію Новоселицы и затѣмъ транзитомъ черезъ Одессу въ заграничныя государства. Введеніемъ этихъ платформъ имѣлось въ виду устранить дорого

стоящую перегрузку означенныхъ лѣсныхъ матеріаловъ. Перегрузка этихъ матеріаловъ, однако же, производится на русско-австрийской пограничной станціи, хотя и не всего количества товара, а лишь части его, а именно 5%, причемъ это дѣлается по требованію таможеннаго вѣдомства, въ цѣляхъ таможеннаго досмотра, съ цѣлью не допустить провоза контрабанды между досками. Но и такая сокращенная перегрузка, — не оправдываемая притомъ указанной цѣлью, такъ какъ до сихъ поръ не было обнаружено ни одного случая попытки къ провозу контрабанды между досками, — вызываетъ неудовольствіе лѣсопромышленниковъ, такъ какъ, независимо отъ довольно крупныхъ расходовъ, съ перегрузкой неизбежно связана порча лѣсного матеріала — поломка досокъ, подмочка ихъ въ дождливое время при двукратной перекладкѣ и др.

Въ виду указанныхъ условій, австро-венгерское посольство въ С.-Петербургѣ возбудило ходатайство о разрѣшеніи перевозить вышеозначенные лѣсные матеріалы на платформахъ Брейдшпрехера безъ перегрузки ихъ въ новоселицкой таможенѣ. Департаментъ таможенныхъ сборовъ принципиально не согласился на допущеніе такой перевозки. Но такъ какъ при этомъ выяснилось, что на станціи Новоселицы, кромѣ перегрузки 5% по требованію таможеннаго вѣдомства, производится также перегрузка еще около 3% транзитныхъ лѣсныхъ матеріаловъ, вслѣдствіе техническихъ неисправностей платформъ, то поэтому въ настоящее время департаментъ таможенныхъ сборовъ сдѣлалъ распоряженіе по новоселицкой таможенѣ, что въ тѣхъ случаяхъ, когда перегрузка транзитнаго лѣса, вызываемая неисправностью подвижнаго состава, совершается въ районѣ этой таможни, послѣдняя при отгрузкѣ, для повѣрки, 5% лѣсного матеріала должна принимать въ счетъ этихъ процентовъ также и количество товара, ранѣе уже выгруженнаго, вслѣдствіе неисправнаго состоянія подвижнаго состава, на которомъ эти лѣсные матеріалы перевозятся.

Кременчугъ.

За послѣдніе два года торгово-промышленная жизнь нашей страны находится, какъ извѣстно, въ крайне неблагопріятныхъ условіяхъ, вызванныхъ нашими внутренними неурядицами, подъ вліяніемъ которыхъ сдѣлки въ кредитъ сильно сократились во всѣхъ отрасляхъ торговли и промышленности. Это обстоятельство въ связи съ небывалымъ вздорожаніемъ денегъ отразилось крайне тяжело на днѣпровской лѣсной торговлѣ, такъ какъ до послѣдняго времени постановка лѣсного дѣла въ Приднѣпровьи была такова, что даже мелкія лѣсопромышленныя фирмы, оперировавшія въ низовьяхъ Днѣпра, имѣли возможность пользоваться кредитомъ въ широкихъ размѣрахъ.

При такихъ условіяхъ неудивительно, что за послѣднее полугодіе, благодаря отсутствію кредита и сильной дороговизнѣ денегъ, большинство мелкихъ и среднихъ лѣсопромышленниковъ, оперировавшихъ здѣсь съ небольшими денежными средствами, вынуждены были пріостановить платежи, а нѣкоторымъ изъ нихъ при-

шло совершенно ликвидировать свои предпріятія. Такимъ образомъ на мѣстномъ лѣсномъ рынкѣ господами положенія являются въ настоящее время лишь нѣсколько крупныхъ лѣсопромышленныхъ фирмъ, которыя, благодаря большимъ оборотнымъ средствамъ, сравнительно легко переносятъ нынѣшній кризисъ. Эти фирмы, закупившія минувшею зимою свою обычную годовую пропорцію лѣса непосредственно на мѣстахъ его заготовки, нынѣ предъявляютъ крайне ограниченный спросъ на бревна и мелочи, вслѣдствіе чего громадное большинство гребенокъ, прибывшихъ сюда за послѣднее время на спекуляцію съ верховьямъ Днѣпра, осталось непродано за отсутствіемъ покупателей. Достаточно сказать, что въ рѣчныхъ заводахъ, расположенныхъ выше Кременчуга, находилось къ 25 іюня свыше 300 непроданныхъ гребенокъ, а между тѣмъ положеніе вещей въ настоящее время таково, что эти гребенки не могутъ быть сплавленными въ другія мѣстности, такъ какъ спросъ на бревна и мелочи отсутствуетъ теперь повсемѣстно въ низовьяхъ Днѣпра.

Все это не преминуло вызвать сильное пониженіе цѣнъ на верховый лѣсъ, который котируется въ настоящее время на низовыхъ днѣпровскихъ пристаняхъ на 20—25% дешевле противъ цѣнъ, существовавшихъ въ теченіе прошлагодняго сплава; такъ, на примѣръ, бревна сосновыя 9 аршинъ \times 5 верш. предлагаютъ теперь по 2 р. 25 к. за штуку, тогда какъ въ прошломъ году за эти бревна платили не дешевле 2 р. 85 к.

Однако, несмотря на пониженіе цѣнъ верхового лѣса, расцѣнка пильныхъ лѣсныхъ матеріаловъ продолжаетъ оставаться на прежнемъ уровнѣ, установившемся еще во время прошлагодняго сплава. Объясняется это тѣмъ, что на низовыхъ пристаняхъ остались съ прошлаго года довольно значительные запасы бревенъ, которые еще далеко не подобрались, а такъ какъ эти запасы обошлись лѣсопромышленникамъ дороже на 25% противъ цѣнъ, существующихъ въ настоящее время, то и понятно, что о пониженіи цѣнъ на пильный лѣсъ не можетъ быть и рѣчи до тѣхъ поръ, пока окончательно не истощатся прошлагодняго запасы бревенъ.

Въ теченіе послѣднихъ двухъ недѣль въ Кременчугѣ прибыло съ верховьямъ Днѣпра нѣсколько крупныхъ партій берлинныхъ и плотовыхъ дровъ, благодаря чему запасы дровяного топлива на мѣстныхъ складахъ значительно пополнились. Кромѣ того здѣсь имѣются въ настоящее время довольно значительные запасы сосновыхъ и ольховыхъ плаховыхъ дровъ мѣстной колки. На выработку этихъ дровъ идутъ, главнымъ образомъ, фаутныя колоды, въ виду чего по качеству своему онѣ значительно уступаютъ привознымъ дровамъ; тѣмъ не менѣе, благодаря своей дешевизнѣ, плаховыя дрова мѣстной колки пользуются довольно значительнымъ спросомъ, главнымъ образомъ, со стороны кирпичныхъ заводовъ. Впрочемъ, въ текущемъ году два крупнѣйшихъ въ Кременчугѣ кирпичныхъ завода перешли на угольное отопленіе, что не преминуло повліять на сокращеніе спроса на плаховыя дрова мѣстной колки.

И. Я.

26 іюня 1906 г.

Х р о н и к а.

Изслѣдованіе зубровъ. Начальникъ главнаго управленія удѣловъ разрѣшилъ профессору Московскаго сельскохозяйственнаго института Н. М. Кулагину, совместно съ другими лицами, по указанію его, произвести въ текущемъ году научное изслѣдованіе зубровъ Бѣловѣжской пуши, для чего ассигновано въ распоряженіе г. Кулагина до семи тысячъ рублей. Ассигнованныя средства будутъ выданы изъ кассы московскаго удѣльнаго округа.

Лѣсопожарный убытокъ. 15 августа 1904 г. отъ искръ паровоза товарнаго поѣзда около Примкенау, въ Германіи, произошелъ огромный пожаръ въ лѣсахъ, принадлежащихъ 33 мелкимъ лѣсовладѣльцамъ, графу Дона, городу Бунцлау, князю и герцогу Гюнтеру. Общій размѣръ убытка отъ пожара опредѣлился въ 4.200.000 марокъ. Вся эта сумма нынѣ уплачена потерпѣвшимъ лѣсовладѣльцамъ управленіемъ желѣзной дороги. Отъ продажи горѣлаго лѣса, оставшагося въ дачахъ герцога Гюнтера за желѣзнодорожною администраціею, послѣднею выручено 1.300.000 мар., такъ что желѣзная дорога по возмѣщенію убытковъ понесла расхода 2.900.000 руб.

Союзъ австрійскихъ лѣсоводовъ. Въ минувшемъ году въ Австро-Венгріи образовался „бундъ“, или союзъ австрійскихъ лѣсоводовъ, имѣющій цѣлью содѣйствовать поднятію правового, хозяйственнаго, научнаго и социальнаго положенія дѣятелей, посвятившихъ себя лѣсному хозяйству и соприкасающимся съ нимъ отраслямъ. Уже въ теченіе перваго года существованія бунда въ составъ его вошло около 500 членовъ. Ближайшая практическая задача этого союза заключается въ томъ, чтобы въ Австріи закономъ была опредѣлена величина площади лѣса, который долженъ находиться въ завѣдываніи особаго лѣсничаго, соотвѣтствующаго требованіямъ закона, подобно тому какъ это уже установлено въ нѣкоторыхъ областяхъ, а именно, въ Моравіи, Кроаціи и Каринтіи. При этомъ для каждаго лѣсовладѣльца, обладающаго предѣльною площадью

лѣса, является обязательство держать въ своемъ хозяйствѣ соотвѣтственный административный и лѣсоохранительный персоналъ; лишь болѣе мелкіе лѣсовладѣльцы могутъ прибѣгать къ услугамъ лѣсничаго „сѣдняго“ хозяйства. Занимать должность лѣсничаго могутъ лишь лица, подвергавшіяся установленному закономъ испытанію, на которомъ они оказались подготовленными вести самостоятельно лѣсное хозяйство. Въ настоящее время въ Австріи числится до 1.790 лѣсоводовъ, подвергавшихся государственному экзамену, при чемъ ежегодно около 65 новыхъ лицъ выдерживаютъ этотъ экзаменъ. Въ виду этого высказывается убѣжденіе, что лѣсовладѣльцы не могутъ встрѣчать затрудненія въ приглашеніи на службу надлежащихъ лѣсничихъ.

— На Камѣ начинается сильное маловодье. Ходъ плотамъ и бѣлянамъ представляется почти невозможнымъ. Ожидаются большія затрудненія для пароходства.

— Въ Семипалатинской области депутатомъ въ Государственную Думу отъ киргизовъ избранъ ученый лѣсоводъ Букейхановъ, членъ конституціонно-демократической партіи, недавно освобожденный изъ тюрьмы.

Справочный отдѣлъ.

Предстоящіе торги и поставки.

15 іюля въ управленіе юго-восточныхъ жел. дорогъ приглашаются желающіе принять поставку 950.000 шт. соснов. и дубовыхъ шпаль.

20 іюля въ трубочномъ заводѣ, въ 2 ч., торгъ на поставку 1.360 саж. дровъ.

24 іюля въ управленіи риги-орловской ж. д., въ 1 ч., конкурренція на поставку 360.000 шт. сосн. шпаль.

Редакторъ-издатель Н. С. Нестеровъ.

Въ редакціи „Лѣсопромышленнаго Вѣстника“

продается книга **КЛЯРА:**

СУХАЯ ПЕРЕГОНКА ДЕРЕВА.

Изданіе редакціи журн. „Лѣсопромышлен. Вѣстникъ“.
Цѣна 1 р. 60 к.

Отъ Лѣснаго Департамента.

9 августа сего 1906 года, въ 2 часа дня, въ помѣщеніи Лѣснаго Департамента назначаются устные и посредствомъ подачи письменныхъ заявленій торги на продажу десяти партій сосновыхъ и еловыхъ бревенъ, заготовленныхъ хозяйственнымъ распоряженіемъ казны въ казенныхъ дачахъ Олонецкой губерніи, всего въ примѣрномъ количествѣ 56.450 шт., на сумму 263.207 р. 65 к., и приплавляемыхъ въ С.-Петербургъ или Морской каналъ за счетъ казны, въ теченіе навигаціи сего года.

Подробное объявленіе и условія продажи можно получить въ Лѣсномъ Департаментѣ.

МОСКОВСКО-ТВЕРСКОЕ

управленіе земледѣлія и государственнѣхъ имуществѣ

симъ объявляетъ, что въ текущемъ 1906 году въ указаннѣе ниже мѣсяцы и числа назначены **торги**, безъ переторжки, какъ устные, такъ и посредствомъ запечатанныхъ объявленій, **на продажу лѣса:**

Московской губерніи:

10 августа въ Городской Управѣ Павловскаго посада, Богородскаго уѣзда, изъ дачъ **Павловскаго** лѣсничества, всего по оцѣнкѣ на 24.952 руб.

22 августа въ Сергіево-Посадскомъ Полицейскомъ Управленіи, Дмитровскаго уѣзда, по Московско-Ярославско-Архангельской желѣзной дорогѣ, изъ дачъ **Троице-Слободскаго** лѣсничества, всего по оцѣнкѣ на 11.390 руб.

1 сентября въ Короваевскомъ Волостномъ Правленіи, Дмитровскаго уѣзда, изъ дачъ **Раменскаго** лѣсничества, всего по оцѣнкѣ на 24.951 руб.

18 сентября въ Кубинскомъ Волостномъ Правленіи, Верейскаго уѣзда, изъ дачъ **Верейскаго** лѣсничества, всего по оцѣнкѣ на 10.201 руб.

Тверской губерніи:

20 сентября въ Тверскомъ Уѣздномъ Полицейскомъ Управленіи, изъ дачъ **Тверскаго** лѣсничества, всего по оцѣнкѣ на 46.708 руб.

Торговое присутствіе открывается въ указанные дни въ 10 часовъ утра; торговое производство начинается въ 12 часовъ; къ 12 часамъ дня заканчивается и пріемъ запечатанныхъ объявленій. Время между 10 и 12 часами въ дни торговъ назначается для прочтенія условій и подписи желающихъ торговаться устно, для подачи объявленій и для внесенія залоговъ.

Свѣдѣнія о томъ, изъ какихъ дачъ и какой лѣсъ будетъ продаваться, можно получать въ Московско-Тверскомъ Управленіи Земледѣлія и Государственныхъ Имуществъ: Москва, Страстная площадь, домъ Чижовыхъ, и въ канцеляріяхъ вышепоименованныхъ лѣсничихъ. Условія можно также выписывать безъ оплаты гербовымъ сборомъ изъ Управленія Земледѣлія и Государственныхъ Имуществъ и изъ канцелярій лѣсничествъ.

За осмотромъ же предложенныхъ къ продажѣ лѣсосѣкъ и дѣлянокъ рекомендуется обращаться къ гг. лѣсничимъ, по распоряженію которыхъ лѣсная стража обязана немедленно указывать назначенные въ продажу участки.

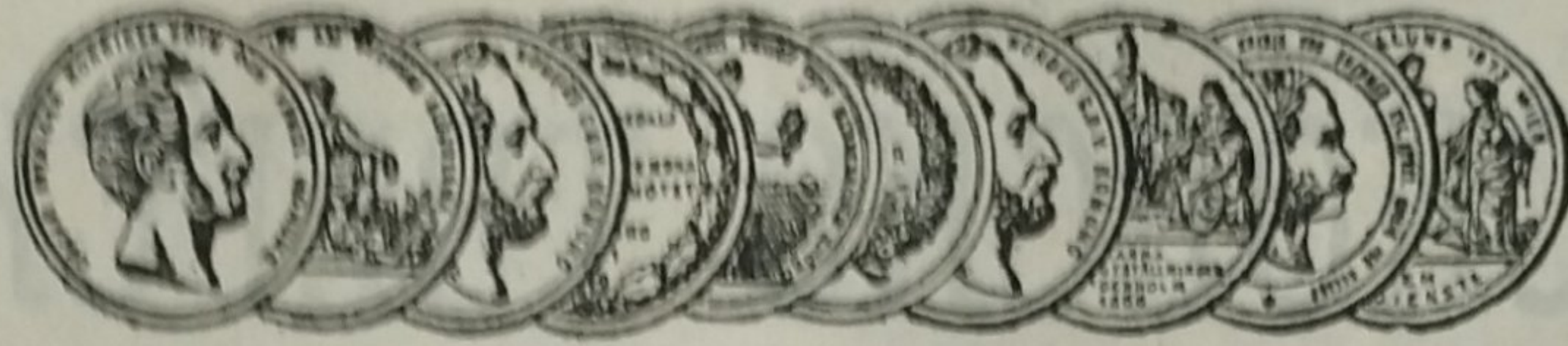
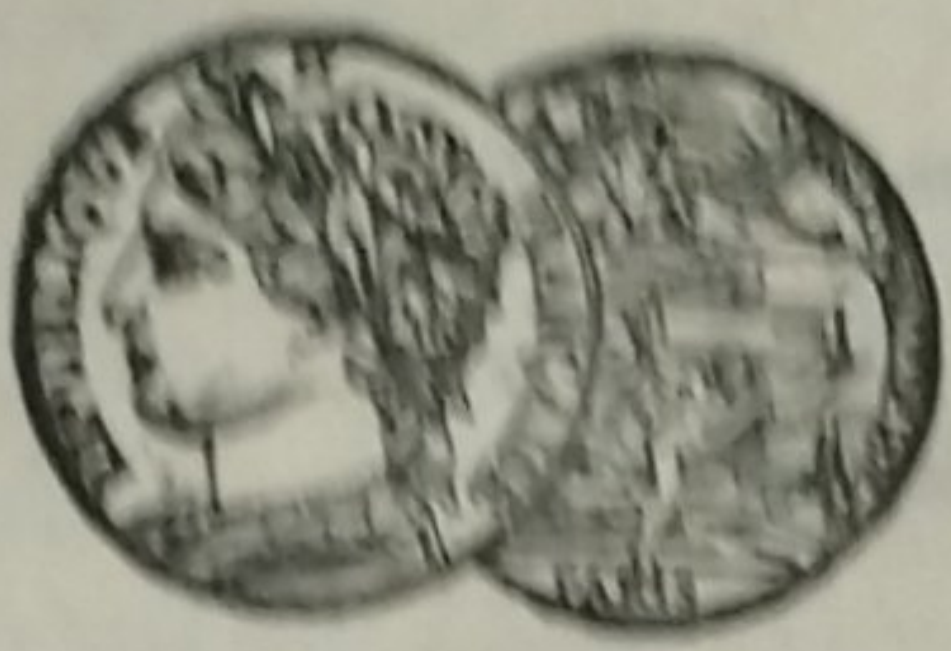
ХАРЬКОВСКО-ПОЛТАВСКОЕ

управленіе земледѣлія и государственнѣхъ имуществѣ

симъ извѣщаетъ, что въ настоящемъ 1906 году съ 25 августа по 19 сентября, будутъ производиться въ разныхъ мѣстахъ **Полтавской губ.**, въ 12 часовъ дня, публичные **торги**, безъ переторжки, на продажу изъ казенныхъ дачъ **Полтавской губ.:** 1) сырораствующаго листовнаго, частью сосноваго, лѣса для сплошной рубки 431 дес. 832 кв. саж., оцѣненныхъ въ 169.479 руб. и 2) для выборочной рубки, съ учетомъ по пнямъ, 334 шт. сосновыхъ и дубовыхъ перестойныхъ сѣменныхъ деревьевъ, оцѣненныхъ въ 1.682 руб.

Съ болѣе подробными условіями продажи покупатели могутъ ознакомиться въ г. Харьковѣ—въ Управленіи Земледѣлія и Государственныхъ Имуществъ; въ мѣстахъ назначенія торговъ: въ Жовнинскомъ, Полтавскомъ, Смѣлянскомъ, Вельбовскомъ, Куземинскомъ, Сорочинскомъ, Опошнянскомъ, Переяславскомъ, Лубенскомъ, Золотоношскомъ и Прилукскомъ Волостныхъ Правленіяхъ и Кобелякскомъ Уѣздномъ Полицейскомъ Управленіи; въ Уѣздныхъ Земскихъ Управахъ и у Лѣсничихъ, имѣющихъ жительство: Полтавскаго и Кременчугско-Полтавскаго—въ г. Полтавѣ, Прилукскаго—въ г. Прилукахъ, Переяславскаго—въ г. Переяславѣ, Лубенскаго—въ г. Лубнахъ и Гадячскаго—въ дер. Рымаровкѣ, въ 11 верстахъ отъ г. Гадяча.

За осмотромъ продаваемаго лѣса обращаться къ Лѣсничимъ и лѣсной стражѣ.



АКЦИОНЕРНОЕ ОБЩЕСТВО

МАШИНОСТРОИТЕЛЬНЫХЪ ЗАВОДОВЪ

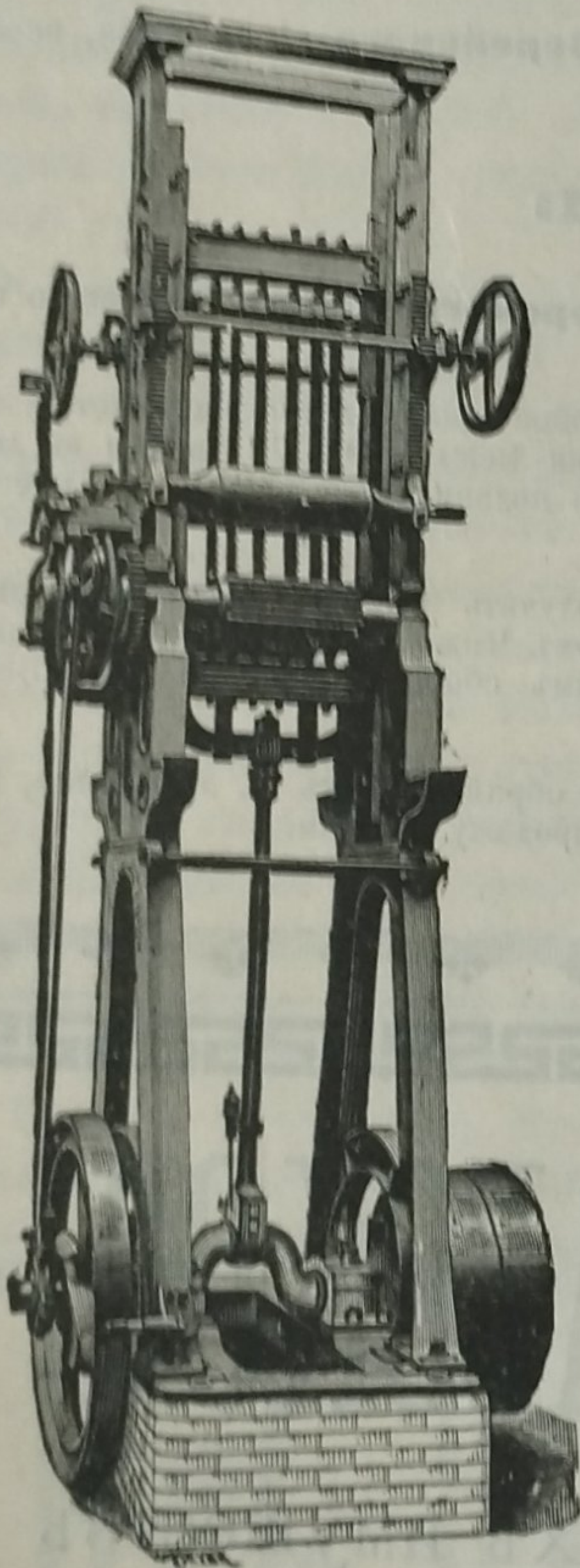
І. и К. Г. БОЛИНДЕРА

ВЪ СТОКГОЛЬМЪ—ШВЕЦІЯ.

Основано въ 1844 году.

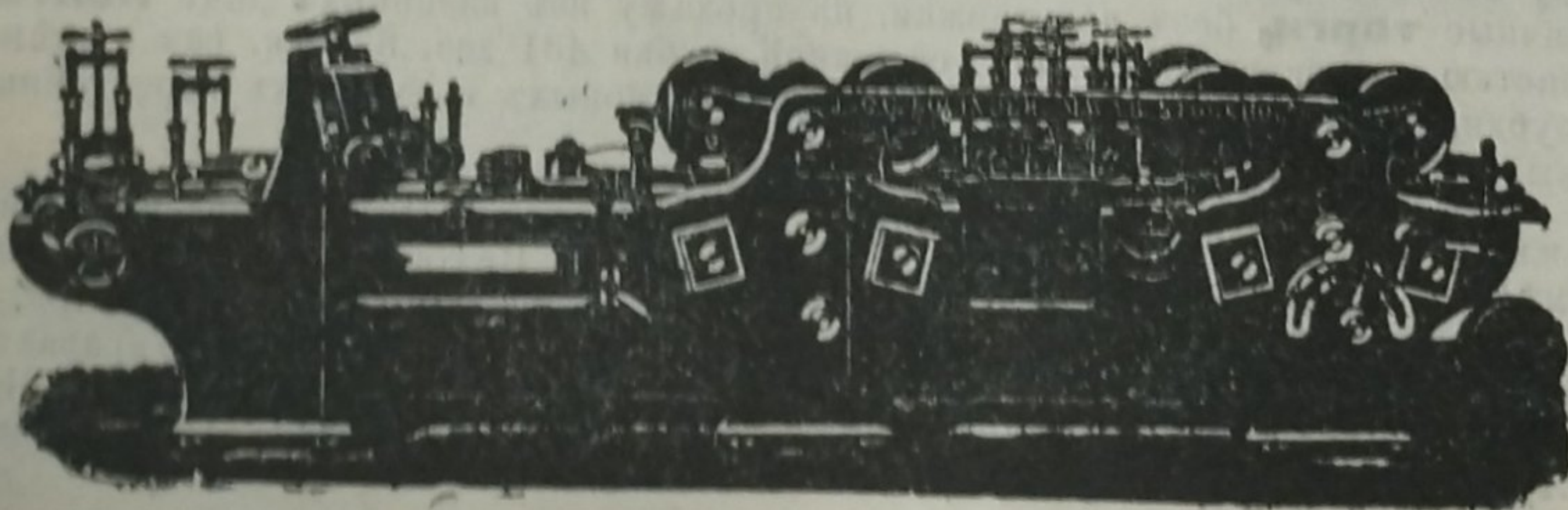
МАШИНЫ

ДЛЯ ОБРАБОТКИ ДЕРЕВА.



Строгальные станки новѣйшей конструкции и недостигнутой еще по сіе время производительности изготовляются въ болѣе чѣмъ 30 величинъ. Съ нашимъ строгальнымъ станкомъ № 12 была достигнута производительность въ 100000 футъ или 43000 аршинъ гребня и паза въ теченіе 10 час.

Высшая награда «GRAND-PRIX» на всемирной выставкѣ въ Парижѣ 1900 г.



КОНТОРА

въ С.-Петербургѣ — Васил.
Островъ, 9-я линія, № 4,
Техническая контора
Ад. Кьельгрехъ.

Заводъ въ СТОКГОЛЬМЪ—ШВЕЦІЯ.

Остерегаться поддѣлокъ, выдаваемыхъ за производство нашихъ заводовъ!