

# ЛѢСОПРОМЫШЛЕННЫЙ ВѢСТНИКЪ.

ЖУРНАЛЪ ЛѢСНОГО ХОЗЯЙСТВА, ЛѢСНОЙ ПРОМЫШЛЕННОСТИ И ТОРГОВЛИ ЛѢСОМЪ.  
ВЫХОДИТЬ ЕЖЕНЕДЕЛЬНО.

Подписная цѣна съ доставкой и пересылкой: на годъ—шесть руб-лей и на полгода—четыре рубля; отдѣльные номера по 25 коп.

За напечатаніе объявленій на послѣднихъ страницахъ взимается за одинъ разъ: за цѣлую страницу—30 руб., за 1/2 страницы—20 руб., за 1/4 страницы—12 руб., за 1/8 страницы—8 руб. и за строку петита въ 25 буквъ—20 к. При повтореніи дѣлается скидка по особому тарифу Редакціи. За пересылку отдѣльныхъ объявленій, вѣсомъ до 1 лота, взимается по 70 коп. и по 35 коп. за каждый добавочный лоть, съ каждой сотни экземпляровъ. За перемѣну адреса уплачивается 60 коп.

Подписка принимается въ конторѣ Редакціи и въ извѣстныхъ книжныхъ магазинахъ. Объявленія принимаются въ конторѣ Редакціи и конторѣ объявленій Петербурга и Москвы.

Адресъ Редакціи и Конторы: Москва, Петровско-Разумовское.

Статьи, присылаемыя для напечатанія, могутъ въ случаѣ надобности подвергаться сокращеніямъ и измѣненіямъ. Статьи, присылаемыя безъ обозначенія условій гонорара, считаются бесплатными. Статьи, признанныя Редакціей неудобными для напечатанія, сохраняются 3 мѣсяца и возвращаются авторамъ за ихъ счетъ. О присылаемыхъ въ Редакцію новыхъ книгахъ даются въ журналѣ отзывы или помѣщаются объявленія.

Редакція открыта ежедневно, кромѣ праздничныхъ дней, отъ 11 до 4 часовъ дня. Для личныхъ объясненій редакторъ принимаетъ по субботамъ отъ 6 до 7 час. вечера и по воскресеньямъ отъ 1 до 2-хъ часовъ дня.

№ 29.

20-го І Ю Л Я.

1906 г.

СО Д Е Р Ж А Н І Е.

Кенигсбергская лѣсная торговля въ 1905 г.—Лѣсоторговый отдѣлъ. Операции общества „А. М. Лютеръ“ за 1905 г.—Кременчугъ. И. Я.—Нижній-Новгородъ. И. Доб—тина.—Астрахань.—Кіевъ.—Кронштадтъ.—Рига.—Хроника. Объ учрежденіи должностей агрономовъ и лѣсныхъ кондукторовъ въ терскомъ казачьемъ войскѣ.—Разныя сообщенія.—Справочный отдѣлъ. Предстоящіе торги и поставки.—Объявленія.

## Кенигсбергская лѣсная торговля въ 1905 г.

Строевого подѣлочнаго лѣса въ кругломъ видѣ въ истекшемъ году прошло изъ Россіи по р. Мемелю (Нѣману) чрезъ Шмаленингенъ 12.850 копъ (по 378 сажень въ копѣ), противъ 13.350 копъ въ 1904 г. и 10.500 копъ въ 1903 г.

Ввозъ въ самый Кенигсбергъ опредѣляется для всѣхъ сортовъ лѣса въ слѣдующихъ цифрахъ:

	Количество. Куб. метровъ.	Цѣнность. Марокъ.
За 1905 г. . . . .	665.923	14.811.000
„ 1904 „ . . . . .	503.389	11.436.250
„ 1903 „ . . . . .	463.697	10.828.250

По отдѣльнымъ сортамъ ввозъ въ Кенигсбергъ за 1905 г. распредѣляется приблизительно такъ:

Круглаго лѣса . . . . .	248.306	куб. метр.
Целлюлознаго лѣса . . . . .	189.414	„ „
Рудничнаго лѣса . . . . .	8.554	„ „
Дубоваго пиленнаго лѣса и клепки . . . . .	3.981	„ „
Пиленнаго листовнаго лѣса . . . . .	105.041	„ „
Латть . . . . .	2.035	„ „
Тесанаго лѣса (слиперовъ, шпаль и т. д.) . . . . .	108.592	„ „

Общій вывозъ лѣса изъ кенигсбергскаго порта за 1905 г. опредѣляется въ 311.529 куб. метровъ (фест-метровъ), противъ 285.428 куб. метр. въ 1904 г. и

265.178 куб. метр. въ 1903 г., т.-е. по сравненію съ 1904 г. прошлогодній отпускъ лѣса возросъ на 9.1%. По странамъ назначенія этотъ вывозъ, сравнительно съ предыдущими двумя годами, распредѣляется такимъ образомъ.

	1905 г.	1904 г.	1903 г.
	Куб. метровъ.		
Въ Германію . . . . .	221.919	208.877	174.303
„ Англію . . . . .	50.108	41.225	63.875
„ Францію . . . . .	1.417	1.572	1.371
„ Бельгію . . . . .	15.500	12.190	8.915
„ Голландію . . . . .	8.525	7.180	8.388
„ Данію . . . . .	12.067	8.072	5.310
„ Швецію . . . . .	1.993	218	2.000
„ Норвегію . . . . .	—	1.300	—
„ Африку . . . . .	—	8	16
„ Испанію . . . . .	—	4.786	—
Итого . . . . .	311.529	285.428	265.178

За исключеніемъ около 1.900 вагоновъ лѣса (28.500 куб. метр.), отправленныхъ для внутренняго употребленія желѣзнодорожнымъ путемъ, вся остальная масса отпуска вывезена моремъ. Какъ видно изъ вышеприведенныхъ данныхъ, болѣе 71% кенигсбергскаго лѣсного вывоза приходится на отправку лѣса въ другіе порты Германіи же (главнымъ образомъ для прирейнскихъ провинцій).

По отдѣльнымъ сортамъ лѣса прошлогодній вывозъ представляется въ слѣдующихъ данныхъ:

	Куб. метр.
Круглаго лѣса сосн., елов. и лиственнаго . . . . .	43.393
Телеграфн. столбовъ и рудничныхъ подпорокъ . . . . .	12.353
Целлюлознаго лѣса . . . . .	31.494
Дубовыхъ досокъ и клепки . . . . .	3.837
Сосн. и елов. балокъ, брусьевъ, планокъ . . . . .	64.754
Дальсовъ сосн., елов. и другихъ . . . . .	58.730
Слиперовъ, шпаль и пр. тесанаго лѣса . . . . .	86.218
Латть . . . . .	1.016
Деревянныхъ издѣлій: дверей, оконъ, паркета, багетныхъ планокъ и пр. . . . .	9.734

Въ общемъ лѣсной вывозъ за 1905 г. оцѣнивается суммою въ 12.254.300 марокъ.

Обороты съ лѣсомъ въ Кенигсбергѣ въ 1905 г. увеличились въ сравненіи съ предшествующимъ годомъ; въ особенности поднялся ввозъ; въ экспортной торговлѣ замѣтно увеличеніе вывоза въ Англію, Бельгію и Данію тесанаго лѣса (слиперовъ и шпаль). Увеличеніе поступленія древесины для бумажной массы возникло вслѣдствіе потребностей мѣстной целлюлозной промышленности.

Въ лѣсной торговлѣ и лѣсопильномъ производствѣ 1905 годъ принесъ съ собою много тяжелыхъ заботъ. Русско-японская война не отразилась вредно на сплавѣ лѣса изъ Россіи; но доставка лѣса по желѣзнымъ дорогамъ была затруднена, вслѣдствіе недостатка вагоновъ; большія потери произошли вслѣдствіе колебаній учетнаго процента. Волненія и массовыя стачки въ Россіи за послѣдніе мѣсяцы также повліяли неблагоприятно на восточно-прусскую лѣсную торговлю и преимущественно на сплавъ лѣса. Особенно вредно отразилась лѣтомъ 1905 года стачка на Мемельской системѣ, а позже также забастовка сплавщиковъ на Большомъ Фридрихскомъ каналѣ, которая была прекращена только благодаря значительному повышенію заработной платы.

Въ общемъ благоприятная зима 190<sup>4</sup>/<sub>5</sub> г. способствовала ходу работъ въ русскихъ лѣсахъ и вывозкѣ лѣса къ сплавленнымъ пристанямъ. Если при этихъ условіяхъ и можно было рассчитывать на обильное поступленіе весной круглаго лѣса, то все же большія закупки сдѣланы были въ Россіи уже предшествовавшей зимой; тогда были пріобрѣтены за сравнительно высокую цѣну лучшія партіи бревенника. По обыкновенію, эти раннія сдѣлки повлекли за собою повышеніе цѣнъ на русскій лѣсъ. Противъ 1904 года цѣны поднялись на 10% и для сосны лучшаго качества продержались на этой высотѣ цѣлый годъ. Сплавленная по Мемелю масса лѣса нашла себѣ очень бойкій сбытъ. И только поздиѣе, когда прибыло много новыхъ плотовъ, сбытъ временно сдѣлался болѣе вялымъ, особенно для низкихъ сортиментовъ. Однако, цѣны скоро опять поправились и при постоянномъ спросѣ продержались на высотѣ до конца сезона. Не менѣе живой спросъ былъ и на ель, а такъ какъ предложеніе ели не могло покрыть спроса, то цѣны на эту породу въ теченіе лѣта прогрессивно поднимались.

Морозная зима 190<sup>4</sup>/<sub>5</sub> г. способствовала усиленной заготовкѣ круглаго ольховаго лѣса. Хотя часть этого лѣса сплавалась и по Мемелю, но главная масса его

шла по Вислѣ; почти все, что приходило по Мемелю, скупалось по высокой цѣнѣ фабриками въ Мемель и Рангитѣ. Для торговли въ Кенигсбергѣ оставалась по этому только относительно незначительная часть ольховаго лѣса; торговля имъ давала небольшой доходъ; съ теченіемъ времени мѣстная торговля, вѣроятно, совсѣмъ не будетъ въ состояніи конкурировать съ русскими остзейскими портами.

Въ виду повышенія цѣнъ на необработанные товары лѣсопильные заводы подняли цѣны и на свои фабрикаты. При рано открывшемся и устойчивомъ спросѣ цѣны на пиленные сосновые матеріалы установились высокія; но тѣмъ не менѣе, соотношеніе цѣнъ пиленнаго и круглаго матеріаловъ вовсе нельзя назвать нормальнымъ. Такимъ образомъ, дѣла лѣсопильных заводовъ въ 1905 г. шли неважно. Заказы, принятые съ торговъ (для желѣзныхъ дорогъ и т. д.), пошли по сравнительно низкимъ цѣнамъ, вслѣдствіе конкуренціи. Своевременная же доставка товаровъ, при высокихъ рыночныхъ цѣнахъ, потребовала отъ поставщиковъ нѣкоторыхъ жертвъ; берлинскій рынокъ явился уже въ началѣ сезона покупателемъ пиленныхъ матеріаловъ. Благодаря спросу, весь годовой запасъ пиленнаго товара на складахъ былъ распроданъ. Хотя въ концѣ лѣта и осенью долго стояла сырая погода, которая мѣшала очисткѣ складовъ, вслѣдствіе промедленія отправки, и причиняла нѣкоторыя осложненія съ покупателями, все же состояніе промышленности въ продолженіе всего года можно назвать удовлетворительнымъ. Лѣсопилки работали непрерывно полнымъ ходомъ. Оживленныя строительныя работы въ Кенигсбергѣ также способствовали увеличенному сбыту; но только здѣсь цѣны стояли болѣе низкія, чѣмъ въ другихъ мѣстахъ, такъ какъ менѣе требовательныя и дешевле работающія провинціальныя лѣсопилки оказывали нѣкоторое пониженіе на рыночныя цѣны въ Кенигсбергѣ.

Потребленіе сля въ Кенигсбергѣ еще очень ограниченное; вывозъ ея былъ слабоватый; соотвѣтственно этому оборотъ съ еловыми матеріалами въ кенигсбергской торговлѣ былъ незначительный. Точно также торговля пиленнымъ ольховымъ матеріаломъ клонится къ пониженію и приноситъ все меньшій доходъ. Небольшія партіи ольхи для мѣстной потребности сбывались съ умѣренной выгодой.

Ввозъ и вывозъ тесаныхъ матеріаловъ—слиперовъ и шпаль—въ 1905 г. замѣтно увеличился противъ прошлаго года. Партіи, застрявшія изъ-за низкаго уровня воды въ 1904 году въ Россіи, весной рано достигли своего мѣста назначенія и потому хорошо могли быть использованы въ цѣляхъ вывоза. Напротивъ, свѣжія партіи приходили неаккуратно; особенно много затрудненій возникло въ теченіе лѣта, такъ какъ и на этотъ разъ на русскихъ рѣкахъ уровень воды лѣтомъ стоялъ низкій.

Спросъ на вновь заготовленные для англійскаго рынка слиперы былъ довольно устойчивый, а къ осени еще повысился, такъ какъ къ этому времени выяснилось, что привозъ матеріаловъ далеко не оправдалъ

ожиданій и что часть сплавляемыхъ изъ Россіи товаровъ должна придти въ Кенигсбергъ очень поздно, и потому не можетъ быть своевременно экспортирована.

Сбытъ сосновыхъ шпаль для внутреннихъ желѣзныхъ дорогъ принесъ ничтожный доходъ по причинѣ высокихъ покупныхъ цѣнъ и конкуренціи со шпалами мѣстнаго производства. Запозданіе прибытія русскихъ шпаль отозвалось очень тяжело на поставщикахъ. Большія партіи пришлось оставить въ зимнихъ складахъ, такъ что своевременно сбытъ ихъ не удалось. Обороты съ коночными и дубовыми шпалами, какъ и въ 1904 г., были незначительные.

Хотя морозная зима и способствовала вывозу основного круглаго лѣса, однако, предложеніе его было гораздо меньше, чѣмъ можно было ожидать. На основной круглякъ былъ большой спросъ въ теченіе всего года и цѣны на него все подымались. Русскіе экспортеры, видимо, сильно ошиблись на счетъ размѣра предложенія; поэтому на складочныхъ пристаняхъ въ Россіи было прямо-таки оскудѣніе осины, и это обстоятельство пошло на пользу кенигсбергской вывозной торговлѣ. При живомъ спросѣ дѣла съ осиною хорошо развивались и дали при увеличенномъ оборотѣ большой доходъ. Отправка осины шла главнымъ образомъ въ Германію; кромѣ того покупателями являлись Скандинавія, Голландія и Бельгія. Многіе рынки для сбыта осины, потерянные въ прежніе года, удалось теперь снова вернуть.

Торговля круглымъ ясеневымъ деревомъ при слабомъ подвозѣ шла довольно вяло; лучшіе сортаменты стояли въ такой высокой цѣнѣ, что прибыль получалась очень ничтожная. На ясеневый пильный матеріалъ держался большой спросъ.

О вывозѣ лѣса для бумажной массы говорить не приходится, такъ какъ восточно-прусскія целлюлозные фабрики забираютъ весь привозъ и для экспортной торговли ничего не остается.

Съ рудничными подпорками обороты поднялись мало, и долгое время не могли даже достигнуть прежней высоты. Вывозъ ихъ далъ нѣкоторую прибыль.

Отпускъ лѣса моремъ находился до осени въ довольно благоприятныхъ условіяхъ, благодаря дешевому фрахту. Но затѣмъ морскіе фрахты такъ сильно поднялись, что невыполненныя еще, вслѣдствіе запоздашаго поступленія, обязательства удалось довести до конца только путемъ очень высокихъ затратъ.

Пришедшій изъ Россіи по р. Мемелю круглый лѣсъ цѣнился за плотный кубич. метръ (фестметръ) такъ: (Larriepen, франко).

	Въ отрубѣ.	Марокъ.
Спиры . . . . .	5—7	12—15
Судовый лѣсъ (Mastellen) и бо- лѣ тонкій лѣсъ . . . . .	8—9	16—17
Сосна среднего качества . . . . .	10—11	17—18
" " " " . . . . .	11—13	19—20
Особенно крупная хорошая сосна . . . . .	—	22—24
Ель среднего качества . . . . .	6—9	12—14
" " " " . . . . .	11—12	15—16
" " " " . . . . .	12—13	17—17½

Въ нѣкоторыхъ случаяхъ были отклоненія отъ этихъ цѣнъ.

Какъ уже было упомянуто, сплавъ въ Россіи въ началѣ кампаніи шелъ хорошо, благодаря высокому уровню воды; но потомъ на небольшихъ рѣчкахъ вода упала настолько низко, что часть лѣса, а именно, шедшаго изъ Волыни, задержалась, и только благодаря очень поздно наступившимъ морозамъ, возможно было собрать лѣсъ въ зимніе склады. Точно также забастовки сплавщиковъ, какъ на русской, такъ и на нѣмецкой сторонѣ, причиняли задержки и вліяли на дальнѣйшее вздоржаніе сырого матеріала.

Расположенная выше города Кенигсберга лѣсная пристань на Воринскомъ озерѣ вполне оправдала въ этомъ году ожиданія участниковъ и послужила главнымъ зимнимъ складомъ для поздно пришедшихъ партій. Въ самомъ же Кенигсбергѣ давно уже сильно чувствуется недостатокъ въ подходящихъ водовмѣстителяхъ для приѣма сплавляемаго сюда лѣса. Дѣло въ томъ, что плоты, собирающіеся въ короткое время, трудно бываетъ размѣстить въ случаѣ застоя въ экспортѣ; а это ведетъ къ задержкѣ транспорта и, слѣдовательно, къ большимъ потерямъ. Помочь дѣлу можно было бы только путемъ устройства большихъ водныхъ бассейновъ выше города. Но вслѣдствіе чрезвычайно высокихъ затратъ, которыя потребовались бы на это предпріятіе, пока нѣтъ никакихъ надеждъ на его выполненіе.

Число рабочихъ, занятыхъ въ лѣсной промышленности г. Кенигсберга, равняется приблизительно 1.600.

Что касается дровяного лѣса, то при незначительномъ привозѣ, покупныя цѣны, въ особенности на дрова мягкихъ породъ, стояли очень высокія; продажныя цѣны на сосну и ель были также хорошія. Цѣны на дрова твердыхъ породъ стояли низкія, такъ какъ запасы ихъ были значительные, спросъ же на нихъ все болѣе и болѣе падалъ въ теченіе года.

Въ древообрабатывающей промышленности въ истекшемъ году ясно была выражена тенденція къ повышенію цѣнъ. Такъ какъ цѣны на сырой матеріалъ сравнительно съ 1904 годомъ сильно поднялись, то условія покупки его сложились очень тяжело, особенно для тѣхъ фабрикъ, которыя на годовые сроки связали себя поставкою специальныхъ, пригодныхъ только для определенныхъ цѣлей товаровъ. При тревожномъ положеніи дѣлъ въ Россіи, здѣшніе фабриканты поспѣшили, какъ можно раньше, обезпечить себя контрактами съ такими поставщиками, которые раньше заявили себя вполне надежными. И это было сдѣлано весьма разумно, такъ какъ нѣкоторыя прусскія фабрики, державшіяся выжидательнаго положенія, должны были впоследствии покупать на очень невыгодныхъ условіяхъ. Оживленная строительная дѣятельность въ Кенигсбергѣ вызвала большой спросъ на двери, окна и другія столярныя издѣлія. Напротивъ, сбытъ на западъ Германіи упалъ по причинѣ шведской конкуренціи. Забастовка столярныхъ подмастерьевъ повлекла за собою повышеніе заработной платы, хотя, впрочемъ, незначительное. Въ общемъ, цѣны на лучшіе фабрикатъ при

хорошемъ состояніи рынка поднялись на высоту, соотвѣтствующую вздорожанію сырого матеріала. Только цѣны на мебельные бруски, планки и пр. были плохія, вслѣдствіе слишкомъ большой конкуренціи. Дѣла въ предпріятіяхъ по изготовленію не отдѣланныхъ багетъ въ истекшемъ году нѣсколько улучшились. Всѣ болѣе крупныя фирмы соединились въ союзъ, который и установилъ цѣны на неотдѣланныя багеты. Несмотря на это, прибыль отъ изготовленія ихъ получилась очень умѣренная, такъ какъ мелкія и среднія предпріятія, не вступившія въ союзъ, понижали цѣны. Спросъ на золоченныя багеты снова поднялся, такъ какъ въ Англіи и ея колоніяхъ наступило замѣтное улучшеніе хозяйственнаго положенія. Вслѣдствіе этого, нашли себѣ увеличенный сбытъ также полированные, золоченныя и др. багеты въ Англію и ея колоніи, а именно, въ южную Африку и Австралію. Въ качествѣ побочной операціи, на одной изъ здѣшнихъ фабрикъ изготовлялись еще деревянныя пробки. Но сбытъ ихъ былъ плохой, такъ какъ въ Гарцѣ и Вюртембергѣ возникли новыя работающія водой фабрики, которыя понижали цѣну. Къ тому же производство большинства пивныхъ заводовъ, потребляющихъ деревянныя пробки, очень сократилось. (*Deutsche Holz-Zeitung. 1906. № 23 и 24.*)

### Лѣсоторговый отдѣлъ.

#### Операціи общества „А. М. Лютеръ“ за 1905 г.

Акціонерное общество для механической обработки дерева „А. М. Лютеръ“ (правленіе въ Ревелѣ) закончило 8-ой операціонный 1905 годъ своей дѣятельности чистою прибылью въ 228.292 р. 50 к., при валовомъ доходѣ въ 499.062 р. 40 к. и расходѣ 270.769 р. 90 к. Изъ полученной прибыли вмѣстѣ съ остаткомъ прибыли отъ 1904 г. (32.215 р. 53 к.), по постановленію общаго собранія акціонеровъ, состоявшагося 30 мая сего года, отчислено: на погашеніе имущества 71.407 р., на уплату государственнаго налога 11.614 р. 41 к., въ запасный капиталъ 7.263 р. 55 к., въ вознагражденіе членамъ правленія и служащимъ 15.625 р. 86 к., въ пользу фонда страхованія отъ несчастныхъ случаевъ 10.000 р., въ пользу пенсіоннаго фонда 10.000 р., къ прибыли 1906 года 14.597 р. 18 к.; въ дивидендъ акціонерамъ назначено 120.000 р., или 8% на капиталъ. Въ предшествовавшемъ году чистая прибыль равнялась 309.399 р. и въ дивидендъ поступило 75.000 р. или 5% на капиталъ.

Балансъ къ 1 января 1906 г. опредѣляется въ 2.663.446 р. 84 к., въ составъ его входятъ: имущество недвижимое—954.069 р. 75 к., движимость—731.841 р. 45 к., касса, векселя къ полученію и бумаги—74.151 р. 78 к., матеріалы—130.038 р. 85 к., издѣлія—293.823 р. 3 к., дебиторы—355.553 р. 66 к., кредиторы—281.701 р. 28 к., залогъ членовъ правленія 50.000 р.; капиталы: основной—1.500.000 р., запасный—68.864 р. 63 к., погасительный 430.963 р. 52 к. и спеціальныи запасный 115.000 р.; фондъ для стра-

хованія рабочихъ отъ пожарныхъ случаевъ 26.643 р. 49 к., пенсіонный фондъ 10.000 р., штрафной капиталъ рабочихъ—526 р. 57 к., вспомогательный капиталъ рабочихъ 3.083 р. 58 к.

#### Кременчугъ.

Въ теченіе минувшаго іюня среди рабочихъ, занятыхъ въ каменноугольныхъ копяхъ Донецкаго бассейна, замѣтно было сильное броженіе, перешедшее на нѣкоторыхъ рудникахъ въ забастовку, длившуюся довольно продолжительное время. Кроме того, благодаря долговременной забастовкѣ черноморскихъ судовыхъ командъ, вывозъ угля изъ Мариуполя оказался въ теченіе іюня значительно ниже обычной нормы, въ виду чего запасы минеральнаго топлива на складахъ территоріи мариупольскаго порта достигли къ 15 іюня 5 милліоновъ пудовъ. При такихъ условіяхъ продуктивность копей значительно понизилась, а это обстоятельство не преминуло вызвать сильное сокращеніе спроса на рудничные лѣсные матеріалы, вывозъ которыхъ изъ Кременчуга совершенно отсутствовалъ въ теченіе іюня.

Изъ мѣстностей, обслуживаемыхъ кременчугскимъ лѣснымъ рынкомъ, получаютъ въ послѣднее время довольно неутѣшительныя вѣсти о состояніи урожая. Оказывается, что за послѣднія двѣ недѣли въ этихъ мѣстностяхъ шли непрерывные ливни, сильно ухудшившіе урожай, а въ нѣкоторыхъ пунктахъ выпалъ сильный градъ, уничтожившій посѣвы. Такимъ образомъ надежды на хорошій урожай не оправдались, и нѣкоторымъ мѣстностямъ юга Россіи придется въ текущемъ году считаться съ недородомъ. Подъ вліяніемъ такихъ неблагоприятныхъ обстоятельствъ здѣшніе лѣсопромышленники сильно приуныли, такъ какъ въ неурожайные годы нельзя рассчитывать на хорошій сбытъ лѣса.

За послѣднее время на мѣстномъ грузовомъ вокзалѣ наблюдается систематическая кража лѣсныхъ матеріаловъ съ вагоновъ. Слѣдуетъ замѣтить, что лѣсные матеріалы грузятся почти исключительно на открытыхъ платформахъ, причемъ перевѣска и отправка груженыхъ платформъ обыкновенно производятся лишь на слѣдующій день послѣ окончанія грузки и, такимъ образомъ, платформамъ приходится простаивать цѣлую ночь на запасныхъ путяхъ, а это обстоятельство въ связи съ отсутствіемъ со стороны желѣзной дороги достаточнаго надзора за груженными вагонами создаетъ благоприятную почву для хищенія грузовъ. Къ сожалѣнію, несмотря на неоднократныя ходатайства здѣшнихъ лѣсопромышленниковъ объ усиленіи надзора за груженными вагонами, случаи хищенія лѣсныхъ матеріаловъ съ платформъ не только не уменьшаются, а наоборотъ, прогрессивно увеличиваются.

Обильные дожди, выпавшіе въ теченіе іюня повсемѣстно въ Приднѣпровскомъ краѣ, удержали спадъ воды въ Днѣпрѣ, благодаря чему въ настоящее время, несмотря на лѣтнюю пору, условія сплава плотовъ по днѣпровской системѣ въ общемъ довольно удовлетворительны.

25 іюня, около 3 часовъ пополудни, надъ прибреж-

ною частью г. Кременчуга неожиданно пронесся сильный ураганъ, продолжавшійся около 20 минутъ. Этотъ ураганъ причинилъ большіе убытки мѣстнымъ лѣсопромышленникамъ, такъ какъ почти все гребенки, стоявшія въ этотъ день противъ здѣшнихъ лѣсопильныхъ заводовъ, потерпѣли болѣе или менѣе значительныя поврежденія, а нѣкоторыя изъ гребенокъ, сорванныя ураганомъ съ причаловъ, унесены теченіемъ внизъ по Днѣпру. Значительныя поврежденія ураганъ причинилъ и тѣмъ гребенкамъ, которыя находятся въ настоящее время въ окрестныхъ рѣчныхъ заводахъ.

Запасы бревенъ и мелочей на мѣстныхъ пристаняхъ значительно пополнились, вслѣдствіе чего спросъ на верховый лѣсъ со стороны лѣсопромышленниковъ совершенно отсутствуетъ, и такимъ образомъ большинство гребенокъ, прибывшихъ сюда въ послѣднее время съ верховьевъ Днѣпра на спекуляцію, остаются непроданными за отсутствіемъ покупателей. Къ тому же, спросъ на верховый лѣсъ отсутствуетъ въ настоящее время и со стороны екатеринославскихъ лѣсопромышленниковъ, въ виду чего прибывающія въ Кременчугъ гребенки, несмотря на отсутствіе здѣсь покупателей, все же вынуждены оставаться въ рѣчныхъ затонахъ, расположенныхъ выше Кременчуга, такъ какъ въ окрестностяхъ Екатеринослава не имѣется удобныхъ затоновъ для стоянки гребенокъ. Слѣдствіемъ этого явилось сильное пониженіе цѣнъ на верховый лѣсъ, который теперь котируется въ низовьяхъ Днѣпра дешевле на 20—25% противъ цѣнъ, существовавшихъ въ навигаціи прошлаго года. Пильные же лѣсные матеріалы, несмотря на пониженіе цѣнъ верхового лѣса, продаются теперь на мѣстныхъ складахъ по прежнимъ цѣнамъ, установившимся еще въ началѣ минувшей весны; такъ доски сосновыя чистыя 9 арш. × 6 вер. × 1" — 75 к., 9 × 5 × 1" — 60 к., 9 × 4 × 1" — 43 к.; доски соснов. полуцѣпныя 9 арш. × 6 вер. × 1" — 62 к., 9 × 5 × 1" — 50 к., 9 × 4 × 1" — 36 к.; доски соснов. обзолыныя 9 × 6 × 1" — 50 к., 9 × 5 × 1" — 38 к. и 9 × 4 × 1" — 28 к. Все эти цѣны, разумѣются, съ погрузкою въ вагонъ ст. Кременчугъ. На еловыя доски предоставляется скидка въ 10—12% съ указанныхъ цѣнъ.

И. Я.

3 іюля 1906 г.

#### Нижній-Новгородъ.

Требованіе на пиленный лѣсной матеріалъ, благодаря лѣтнему сезону и по случаю бывшихъ большихъ пожаровъ, увеличивается; послѣ бывшего большого пожара главныя основы домовъ уже построены и въ настоящее время требуется лѣсной матеріалъ для отдѣлки.

Цѣны на доски чисто обрѣзныя и полуобрѣзныя остаются прежнія, которыя уже были помѣщены на страницахъ „Лѣсопромышленнаго Вѣстника“.

Цѣны на доски сосновыя полуцѣпныя слѣдующія: толщиной 2½ дюйм., шир. 11 дюйм., дл. 12 арш. 1 р. 35 к., 10 арш. 1 р. 10 к., 9 арш. 1 р.; шир. 10 дюйм., дл. 12 арш. 1 р. 25 к., 10 арш. 1 р. 5 к., 9 арш. 95 к.; шир. 9 дюйм., дл. 12 арш. 1 р. 15 к., 10 арш. 95 к., 9 арш. 80 к.; шир. 8 дюйм., дл.

12 арш. 95 к., 10 арш. 75 к., 9 арш. 68 к.; шир. 7 дюйм., дл. 12 арш. 85 к., 10 арш. 68 к., 9 арш. 60 к.; толщ. 2¼ дюйма, шир. 11 дюйм., дл. 12 арш. 1 р. 25 к., 10 арш. 1 р., 9 арш. 90 к.; шир. 10 дюйм., дл. 12 арш. 1 р. 10 к., 10 арш. 90 к., 9 арш. 80 к., шир. 9 дюйм., дл. 12 арш. 95 к., 10 арш. 75 к., 9 арш. 68 к.; шир. 8 дюйм., дл. 12 арш. 85 к., 10 арш. 70 к., 9 арш. 60 к.; шир. 7 дюйм., дл. 12 арш. 70 к., 10 арш. 55 к., 9 арш. 50 к.; толщ. 2 дюйма, шир. 11 дюйм., дл. 12 арш. 1 р. 10 к., 10 арш. 85 к., 9 арш. 75 к.; шир. 10 дюйм., дл. 12 арш. 1 р., 10 арш. 80 к., 9 арш. 70 к.; шир. 9 дюйм., дл. 12 арш. 90 к., 10 арш. 70 к., 9 арш. 64 к.; шир. 8 дюйм., дл. 12 арш. 75 к., 10 арш. 60 к., 9 арш. 54 к.; шир. 7 дюйм., дл. 12 арш. 70 к., 10 арш. 55 к., 9 арш. 54 к.; толщ. 1¾ дюйм., шир. 11 дюйм., дл. 12 арш. 95 к., 10 арш. 75 к., 9 арш. 68 к.; шир. 10 дюйм., дл. 12 арш. 85 к., 10 арш. 70 к., 9 арш. 65 к.; шир. 9 дюйм., дл. 12 арш. 70 к., 10 арш. 55 к., 9 арш. 50 к.; шир. 8 д., дл. 12 арш. 60 к., 10 арш. 46 к., 9 арш. 40 к.; шир. 7 дюйм., дл. 12 арш. 50 к., 10 арш. 40 к., 9 арш. 35 к.; толщ. 1½ дюйм., шир. 11 дюйм., дл. 12 арш. 80 к., 10 арш. 65 к., 9 арш. 60 к.; шир. 10 дюйм., дл. 12 арш. 75 к., 10 арш. 60 к., 9 арш. 53 к.; шир. 9 дюйм., дл. 12 арш. 55 к., 10 арш. 46 к., 9 арш. 42 к.; шир. 8 дюйм., дл. 12 арш. 45 к., 10 арш. 38 к., 9 арш. 34 к.; шир. 7 дюйм., дл. 12 арш. 38 к., 10 арш. 31 к., 10 арш. 27 к.; толщ. 1 дюйм., шир. 11 дюйм., дл. 12 арш. 50 к., 10 арш. 46 к., 9 арш. 38 к.; шир. 10 дюйм., дл. 12 арш. 45 к., 10 арш. 38 к., 9 арш. 34 к.; шир. 9 дюйм., дл. 12 арш. 40 к., 10 арш. 30 к., 9 арш. 26 к.; шир. 8 дюйм., дл. 12 арш. 35 к., 10 арш. 28 к., 9 арш. 23 к.; шир. 7 дюйм., дл. 12 арш. 25 к., 10 арш. 20 к., 9 арш. 18 к.; толщ. ¾ дюйм., шир. 7 дюйм., дл. 12 арш. 22 к., 10 арш. 18 к., 9 арш. 15 к. за каждую доску.

Цѣны на еловыя полуцѣпныя доски: толщ. 2½ дюйм., шир. 11 дюйм., дл. 12 арш. 1 р. 15 к., 10 арш. 95 к., 9 арш. 85 к.; шир. 10 дюйм., дл. 12 арш. 1 р., 10 арш. 85 к., 9 арш. 75 к.; шир. 9 дюйм., дл. 12 арш. 90 к., 10 арш. 75 к., 9 арш. 65 к.; шир. 8 дюйм., дл. 12 арш. 80 к., 10 арш. 65 к., 9 арш. 60 к.; шир. 7 дюйм., дл. 12 арш. 75 к., 10 арш. 60 к., 9 арш. 50 к.; толщ. 2¼ дюйм., шир. 11 дюйм., дл. 12 арш. 1 р. 5 к., 10 арш. 85 к., 9 арш. 75 к.; шир. 10 дюйм., дл. 12 арш. 95 к., 10 арш. 75 к., 9 арш. 65 к.; шир. 9 дюйм., дл. 12 арш. 85 к., 10 арш. 65 к., 9 арш. 60 к.; шир. 8 дюйм., дл. 12 арш. 75 к., 10 арш. 60 к., 9 арш. 50 к.; шир. 7 дюйм., дл. 12 арш. 60 к., 10 арш. 50 к., 9 арш. 45 к.; толщ. 2 дюйм., шир. 11 дюйм., дл. 12 арш. 95 к., 10 арш. 75 к., 9 арш. 65 к.; шир. 10 дюйм., дл. 12 арш. 85 к., 10 арш. 70 к., 9 арш. 60 к.; шир. 9 дюйм., дл. 12 арш. 75 к., 10 арш. 60 к., 9 арш. 54 к.; шир. 8 дюйм., дл. 12 арш. 65 к., 10 арш. 54 к., 9 арш. 50 к.; шир. 7 дюйм., дл. 12 арш. 55 к., 10 арш. 45 к., 9 арш. 40 к.; толщ. 1¾ дюйм., шир. 11 дюйм., дл. 12 арш. 85 к., 10 арш. 70 к., 9 арш. 60 к.; шир. 10 дюйм., дл. 12 арш. 75 к., 10 арш. 60 к., 9 арш. 55 к.; шир. 9 дюйм.,

дл. 12 арш. 60 к., 10 арш. 50 к., 9 арш. 45 к.; шир. 8 дюйм., дл. 12 арш. 50 к., 10 арш. 40 к., 9 арш. 35 к.; шир. 7 дюйм., дл. 12 арш. 40 к., 10 арш. 35 к., 9 арш. 30 к.; толщ.  $1\frac{1}{2}$  дюйм., шир. 11 дюйм., дл. 12 арш. 65 к., 10 арш. 55 к., 9 арш. 50 к.; шир. 10 дюйм., дл. 12 арш. 65 к., 10 арш. 50 к., 9 арш. 46 к.; шир. 9 дюйм., дл. 12 арш. 50 к., 10 арш. 42 к., 9 арш. 38 к.; шир. 8 дюйм., дл. 12 арш. 38 к.; шир. 8 дюйм., дл. 12 арш. 38 к., 10 арш. 34 к., 9 арш. 30 к.; шир. 7 дюйм., дл. 12 арш. 34 к., 10 арш. 27 к., 9 арш. 23 к.; толщ. 1 дюйм., шир. 11 дюйм., дл. 12 арш. 45 к., 10 арш. 38 к., 9 арш. 34 к.; шир. 10 дюйм., дл. 12 арш. 40 к., 10 арш. 34 к., 9 арш. 30 к.; шир. 9 дюйм., дл. 12 арш. 35 к., 10 арш. 25 к., 9 арш. 22 к.; шир. 8 дюйм., дл. 12 арш. 30 к., 10 арш. 23 к., 9 арш. 20 к.; шир. 7 дюйм., дл. 12 арш. 22 к., 10 арш. 18 к., 9 арш. 16 к.; толщ.  $\frac{3}{4}$  дюйм., шир. 7 дюйм., дл. 12 арш. 19 к., 10 арш. 15 к., 9 арш. 14 к. за каждую доску.

*И. Доб—тинъ.*

1906 г., іюля 3 дня.

**Астрахань, 2 іюля.**—На липовую бондарную клепку цѣны высокія. Недавно Мордвиновъ продалъ братьямъ Рябинцевымъ 500.000 досокъ по 100 р. и Ведерниковъ имъ же продалъ 200.000 досокъ по 70 руб. за тысячу, при чемъ расчетъ половина сумми наличными, а вторую половину въ два срока черезъ 3 и 6 мѣсяцевъ. Высокія цѣны на клепку, въ связи съ бывшими забастовками мѣстныхъ бондарей рабочихъ, сильно удорожили простую народную рыбу, которая осенью отправляется на потребительскіе рынки въ боченкахъ. За послѣдніе дни боченки всѣхъ родовъ снова повысились на 10%, а противъ прошлаго года на 40%. Также дорожаютъ дрова, которыя теперь цѣнятся: березовыя 1 арш. длины 56 руб., чернолѣсье 43 р., липовыя съ примѣсью другихъ породъ 40 р.,—все за пять сажень.

**Кіевъ.**—Хорошій сплавъ дровъ плотами и въ берлинахъ далъ возможность нашимъ торговцамъ дровами сдѣлать запасы. Въ виду отсутствія пока спроса торговцы начали понижать цѣны и этимъ вызвали конкуренцію. Въ настоящее время цѣны на дрова стоятъ слѣдующія: ольховыя плотовыя 20 р. саж., берлинныя  $22\frac{1}{2}$  р., березовыя, дубовыя и грабовыя 22 р. плотовыя и 26 р. берлинныя; цѣны показаны безъ доставки на домъ.

**Кронштадтъ.**—По 27 іюня экспортъ лѣсныхъ товаровъ, по главнымъ статьямъ, достигъ слѣдующихъ количествъ: 209.805 дюжинъ досокъ, баттенсовъ и бордсовъ, 438.300 куб. фут. осины, 488 кубиковъ дровъ-обрѣзковъ, 10.419 мягкихъ кряжей для бумажной массы, 96.299 куб. углыхъ еловыхъ чураковъ, 872.965 рудничныхъ стоекъ, 8.692 длинныхъ бревна, 35.906 сосновыхъ плашекъ, 40.128 еловыхъ жердей, 119.544 сосновыхъ клепокъ. Экспортъ лѣса за іюнь мѣсяць производился весьма вяло, какъ изъ здѣшняго порта, такъ и изъ „Новаго“ Спб. порта. Въ данный моментъ объ гавани переполнились судами съ лѣсомъ и работы по изготовленію заграничныхъ партій досокъ ведутся съ усиленной спѣшкой, такъ какъ, по сообщеніямъ съ

лѣсопотребительныхъ центровъ, много иностранныхъ пароходовъ уже на пути въ Кронштадтъ. Въ первую очередь изготовляются товары, проданные на лѣтніе сроки.

На бывшей въ текущемъ мѣсяцѣ разверсткѣ барокъ между лѣсопромышленниками установлено, что экспортъ въ нынѣшнемъ году будетъ простираться до цифры въ 1.358.500 дюжинъ, причемъ норма барокъ (для одновременной стоянки) опредѣлена, какъ и въ двѣ предыдущихъ навигаціи, въ 181 шт.

**Рига, 5 іюля.**—Съ лѣсными товарами дѣла идутъ довольно оживленно при спосныхъ цѣнахъ. Лѣсопильные заводы имѣютъ достаточно работы. Въ районъ рижскаго порта прибыло въ общемъ 12.457 плотовъ съ 2.834.873 балками и бочматами, 151.520 брусьями и мауэрлатами, 47.319 слиперами, 288.751 шпалами и лафетками, 817 пленицъ съ 70.224 штенцелями и 4.109 пленицъ жердей. Кромѣ того доставлено 72 пленицъ и 1.622 концовъ, 272 пленицъ и 30.326 штукъ целлулознаго дерева и 569 пленицъ дровъ.

## Х р о н и к а.

**Объ учрежденіи должностей агрономовъ и лѣсныхъ кондукторовъ въ терскомъ казачьемъ войскѣ.**

Военный совѣтъ журналомъ 2 декабря 1905 г. постановилъ учредить въ терскомъ казачьемъ войскѣ, съ 1 января 1906 года и впредь до общаго пересмотра штатовъ управленія Терской области, четыре должности младшихъ агрономовъ (они же смотрители войсковыхъ свободныхъ земель) и четыре должности лѣсныхъ кондукторовъ на нижеслѣдующихъ основаніяхъ:

б) агрономамъ присвоить IX классъ по должности и V разрядъ по пенсіи; должности агрономовъ замѣщать, по избранію начальника Терской области и наказнаго атамана терскаго казачьяго войска, лицами, окончившими курсъ въ высшихъ учебныхъ заведеніяхъ соответствующей спеціальности, при чемъ, при выборѣ кандидатовъ, преимущество отдается лицамъ, принадлежащимъ къ войсковому сословію;

б) лѣснымъ кондукторамъ, если лица, занимающія эти должности, будутъ по своему образовательному цензу обладать правомъ на принадлежность къ корпусу лѣсничихъ (уставъ лѣсной, изд. 1893 г., ст. ст. 33 и 34), присвоить званіе помощниковъ лѣсничихъ со всѣми правами и преимуществами по чиновному производству и по пенсіи, какія опредѣлены для помощниковъ лѣсничихъ Высочайше утвержденнымъ 4 іюля 1901 г. мнѣніемъ государственнаго совѣта (собр. узак. 1901 г. № 69 ст. 1390);

в) каждому изъ агрономовъ присвоить въ годъ: содержанія 1302 р. 64 р., а за установленными вычетами 1.200 руб., съ подраздѣленіемъ этого содержанія поровну на жалованье и столовыя деньги; квартирные деньги, если имъ не будетъ отведено квартиръ въ натурѣ, и командировочное довольствіе при служебныхъ разъѣздахъ на основаніи дѣйствующихъ въ терскомъ казачьемъ войскѣ правилъ;

г) каждому изъ агрономовъ отпускать въ годъ по 250 р. на устройство показательныхъ участковъ; въ израсходованіи этихъ денегъ агрономы обязаны представлять установленную отчетность;

д) предметы дѣятельности агрономовъ и лѣсныхъ кондукторовъ и порядокъ исполненія ими служебныхъ обязанностей опредѣляются особыми инструкціями, утверждаемыми начальникомъ области и наказнымъ атаманомъ по представленіямъ областного правленія;

е) лѣснымъ кондукторамъ отпускается въ годъ каждому: содержанія 300 р., съ подраздѣленіемъ его поровну на жалованье и столовые деньги, и разъѣздныхъ 200 р.; сверхъ того, кондукторамъ войскового сословія, окончившимъ курсъ въ низшихъ лѣсныхъ или сельско-хозяйственныхъ школахъ, во время состоянія ихъ въ настоящихъ должностяхъ, предоставляются права и преимущества, присвоенныя казенной лѣсной стражѣ.

Всѣ вызываемые учрежденіемъ вышеупомянутыхъ должностей расходы, равно какъ и расходъ на устройство показательныхъ полей, относятся на общій войсковой капиталъ терскаго казачьяго войска.

— Изобрѣтателю механической древесно-бумажной массы Фридриху Готлибъ-Келлеру на родинѣ его, въ городѣ Хайнихенѣ, въ Богеміи, недавно поставленъ солидный памятникъ.

— Въ Москвѣ вмѣсто бывшаго партійнаго союза столяровъ образовался профессиональный союзъ рабочихъ по обработкѣ дерева, включающій въ себя и паркетчиковъ.

— Ужаснымъ пожаромъ въ Сызрани уничтожено 126

квартиръ, до 4-хъ тысячъ домовъ; при этомъ сгорѣло и задохлось нѣсколько сотъ человѣкъ, много дѣтей. Общие убытки отъ пожара составляютъ 10 милліоновъ руб. Страховыя общества понесли убытка 4.100 000 р.

### Справочный отдѣлъ.

#### Предстоящіе торги и поставки.

21 іюля въ охтенскомъ пороховомъ заводѣ, въ 12 ч., торги на поставку 9.962 саж. разнородн. дровъ.

24 іюля въ управленіи риги-орловской ж. д., въ 1 ч., конкуренція на поставку 360.000 шт. сосн. шпаль.

24 іюля въ главномъ управленіи неокладныхъ сборовъ, въ 2 ч., съ переторжкою черезъ 3 дня, торги на поставку 300 саж. березовыхъ дровъ.

27 іюля въ гродненскомъ упр. земл. и гос. имущ., продажа лѣса по Кузницкому лѣсничеству на 15.840 р.

31 іюля въ брашевическомъ вол. правл. (Гродненской губ.), продажа лѣса по Кобринскому лѣсничеству на 25.360 р.

3 августа въ деречинскомъ вол. прав. (Гродненской губ.), продажа лѣса по Деречинскому лѣсничеству, на 29.545 р.

7 августа въ гродненск. упр. земл. и гос. им. продажа лѣса по Озерскому лѣсничеству на 43.520 р.

Редакторъ-издатель Н. С. Нестеровъ.

## 2 лѣсныхъ кондуктора

ищутъ частной работы или постоянныхъ мѣсть.

Ст. Тосно, Корпусъ, Горки, П.

# ВОЛЫНСКОЕ

## Управленіе Земледѣлія и Государственныхъ Имуществъ

объявляетъ, что въ 1906 году будутъ производиться торги безъ переторжки на продажу лѣса съ учетомъ по площади и съ учетомъ по пнямъ изъ казенныхъ дачъ Волынской губерніи:

По **Кременецкому** лѣсничеству. Торги 23 августа, въ Кременецкомъ Уѣздномъ Полицейскомъ Управленіи 11 торговыхъ единицъ на сумму 54.430 руб.

По **Карпиловскому** лѣсничеству. Торги 11 сентября, въ Кисоричскомъ Волостномъ Правленіи 166 торговыхъ единицъ на сумму 36.566 руб.

По **Ковельскому** лѣсничеству. Торги 4 сентября, въ Несухойскомъ Волостномъ Правленіи 90 торговыхъ единицъ на сумму 33.013 руб.

По **Заславскому** лѣсничеству. Торги 28 августа, въ Шепетовскомъ Волостномъ Правленіи 60 торговыхъ единицъ на сумму 43.188 руб.

По **Турскому** лѣсничеству. Торги 28 августа, въ Заболотскомъ Волостномъ Правленіи 100 торговыхъ единицъ на сумму 44.587 руб.

По **Луцкому** лѣсничеству. Торги 28 августа, въ Луцкомъ Уѣздномъ Полицейскомъ Управленіи 80 торговыхъ единицъ на сумму 60.664 руб.

По **Лугинскому** лѣсничеству. Торги 31 августа, въ Лугинскомъ Волостномъ Правленіи 51 торговая единица на сумму 26.145 руб.

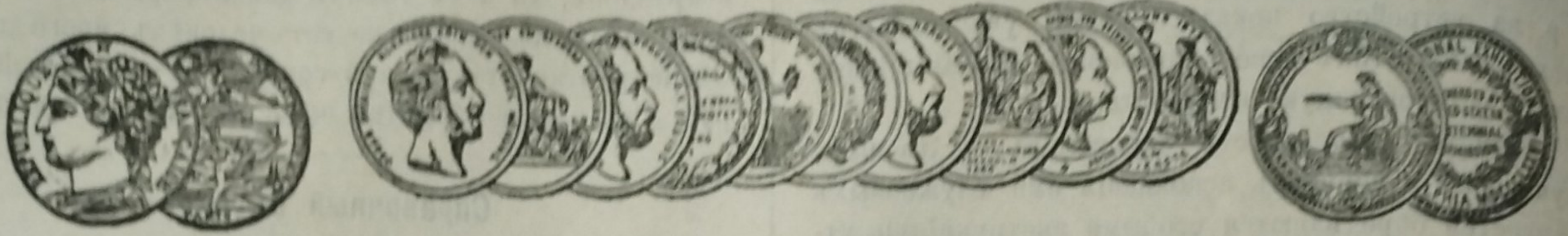
По **Замшанскому** лѣсничеству. Торги 31 августа, въ Датынскомъ Волостномъ Правленіи 168 торговыхъ единицъ на сумму 39.195 руб.

По **Овручскому** лѣсничеству. Торги 4 сентября, въ Овручскомъ Уѣздномъ Полицейскомъ Управленіи 92 торговыхъ единицъ на сумму 27.357 руб.

По **Ровенскому** лѣсничеству. Торги 4 сентября, въ Ровенскомъ Уѣздномъ Полицейскомъ Управленіи 75 торговыхъ единицъ на сумму 49.496 руб.

По **Торчинскому** лѣсничеству. Торги 5 сентября, въ Луцкомъ Уѣздномъ Полицейскомъ Управленіи 37 торговыхъ единицъ на сумму 32.862 руб.

Срокъ для заготовки и вывозки лѣсныхъ матеріаловъ назначается для единицъ торга, по которымъ назначена только очистка отъ остатковъ, по 15 мая 1908 г., для прочихъ единицъ торга—по 1 апрѣля 1908 г., а для нѣкоторыхъ сроки показаны въ графѣ „примѣчаніе“ подробнаго объявленія. Прочія условія продажи помѣщены въ подробномъ объявленіи.



АКЦИОНЕРНОЕ ОБЩЕСТВО  
МАШИНОСТРОИТЕЛЬНЫХЪ ЗАВОДОВЪ

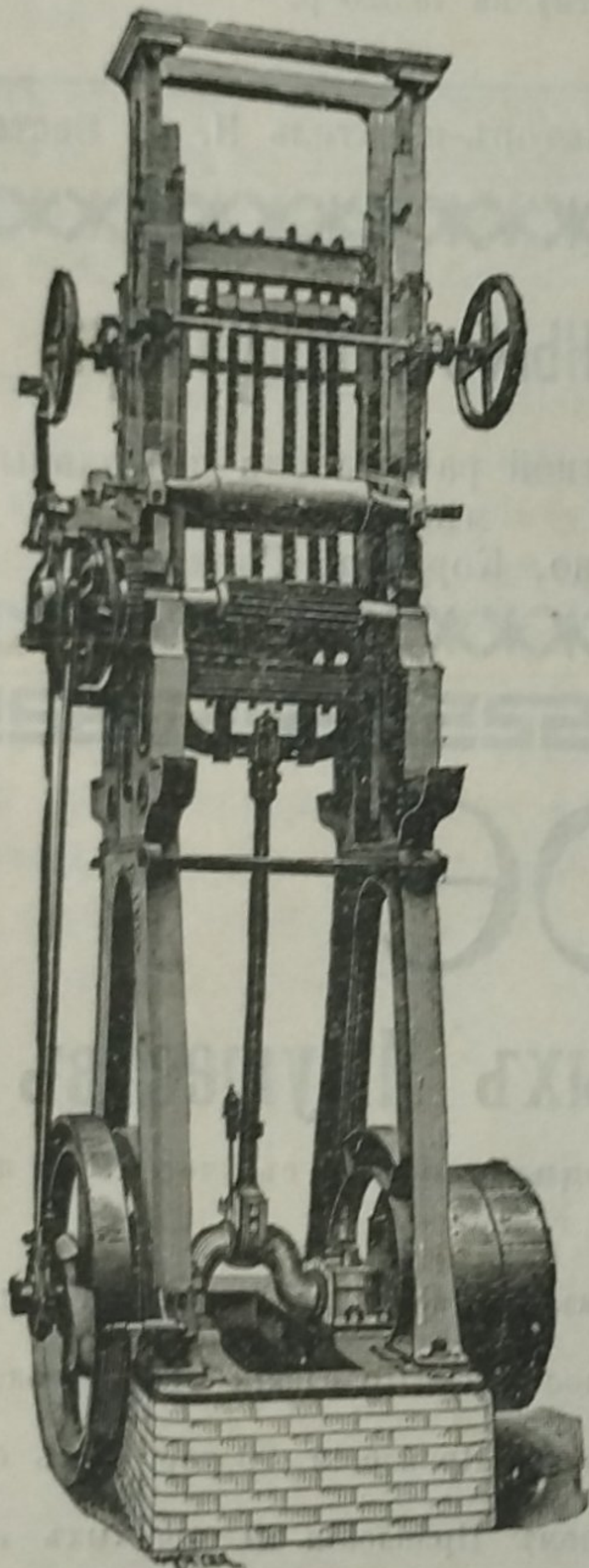
# І. и К. Г. БОЛИНДЕРА

въ СТОКГОЛЬМЪ—ШВЕЦІЯ.

Основано въ 1844 году.

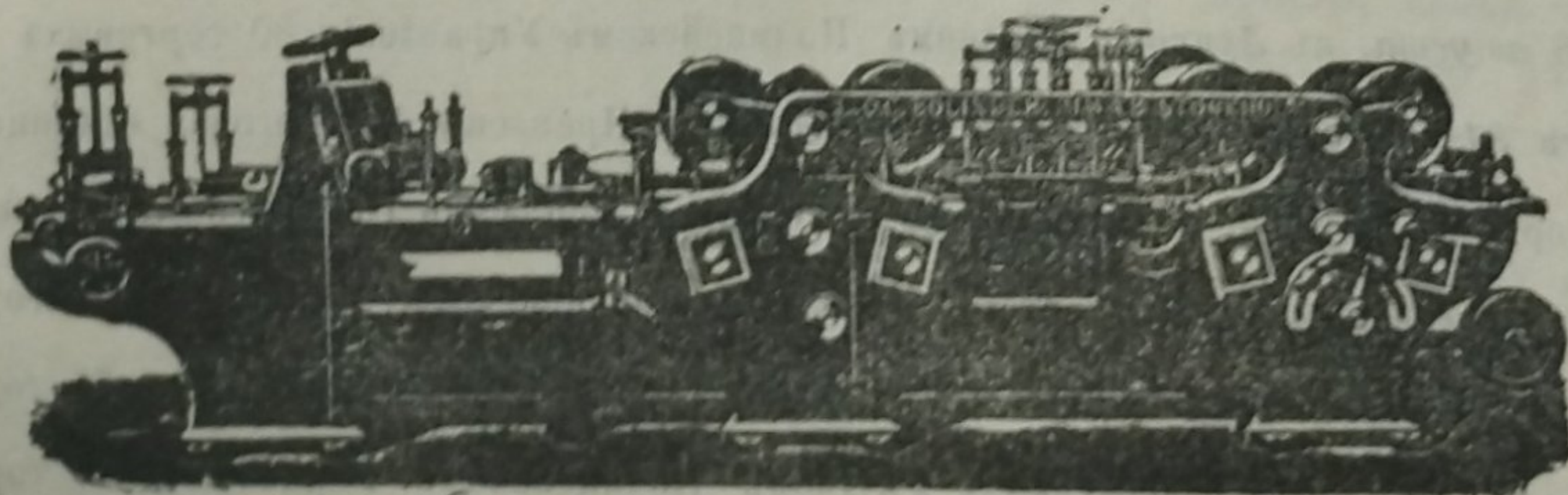
## МАШИНЫ

ДЛЯ ОБРАБОТКИ ДЕРЕВА.



Строгальные станки новѣйшей конструкции и недостигнутой еще по сіе время производительности изготовляются въ болѣе чѣмъ 30 величинъ. Съ нашимъ строгальнымъ станкомъ № 12 была достигнута производительность въ 100000 футъ или 43000 аршинъ гребня и паза въ теченіе 10 час.

Высшая награда «GRAND-PRIX» на всемирной выставкѣ въ Парижѣ 1900 г.



КОНТОРА

въ С.-Петербургѣ — Васил.  
Островъ, 9-я линия, № 4,  
Техническая контора  
Ад. Кьельгрекъ.

Заводъ въ СТОКГОЛЬМЪ—ШВЕЦІЯ.

Остерегаться поддѣлокъ, выдаваемыхъ за производство нашихъ заводовъ