

ЛѢСОПРОМЫШЛЕННЫЙ ВѢСТНИКЪ.

ЖУРНАЛЪ ЛѢСНОГО ХОЗЯЙСТВА, ЛѢСНОЙ ПРОМЫШЛЕННОСТИ И ТОРГОВЛИ ЛѢСОМЪ.
ВЫХОДИТЬ ЕЖЕНЕДѢЛЬНО.

Подписная цѣна съ доставкой и пересылкой: на годъ—шесть руб-лей и на полгода—четыре рубля; отдѣльные номера по 25 коп.

За напечатаніе объявленій на послѣднихъ страницахъ взимается за одинъ разъ: за цѣлую страницу—30 руб., за $\frac{1}{2}$ страницы—20 руб., за $\frac{1}{4}$ страницы—12 руб., за $\frac{1}{8}$ страницы—8 руб. и за строку петита въ 25 буквъ—20 к. При повтореніи дѣлается скидка по особому тарифу Редакціи. За пересылку отдѣльныхъ объявленій, вѣсомъ до 1 лота, взимается по 70 коп. и по 35 коп. за каждый добавочный лоть, съ каждой сотни экземпляровъ. За перемѣну адреса уплачивается 60 коп.

Подписка принимается въ конторѣ Редакціи и въ извѣстныхъ книжныхъ магазинахъ. Объявленія принимаются въ конторѣ Редакціи и конторахъ объявленій Петербурга и Москвы.

Адресъ Редакціи и Конторы: Москва, Петровско-Разумовское.

Статьи, присылаемыя для напечатанія, могутъ въ случаѣ надобности подвергаться сокращеніямъ и измѣненіямъ. Статьи, присылаемыя безъ обозначенія условій гонорара, считаются бесплатными. Статьи, признанныя Редакціей неудобными для напечатанія, сохраняются 3 мѣсяца и возвращаются авторамъ за ихъ счетъ. О присылаемыхъ въ Редакцію новыхъ книгахъ даются въ журналѣ отзывы или помѣщаются объявленія.

Редакція открыта ежедневно, кромѣ праздничныхъ дней, отъ 11 до 4 часовъ дня. Для личныхъ объясненій редакторъ принимаетъ по субботамъ отъ 6 до 7 час. вечера и по воскресеньямъ отъ 1 до 2-хъ часовъ дня.

№ 30.

27-го І Ю Л Я.

1906 г.

СОДЕРЖАНІЕ.

Хозяйственные заготовки лѣсныхъ матеріаловъ и крестьянство. *Н. А. Новичкаго.*—Лѣсоторговый отдѣлъ. Операции товарищества „Петра Свѣшникова сыновья“ за 1905 г.—Наканувъ открытія нижегородской ярмарки. *И. Доб—тина.*—Кременчугъ.—Астрахань.—Кронштадтъ.—Одесса.—Хроника. Съ Увжи. *И. Доб—тина.*—Справочный отдѣлъ. Предстоящіе торги и поставки.—Объявленія.

Хозяйственные заготовки лѣсныхъ матеріаловъ и крестьянство.

Въ послѣднее время въ печати неоднократно появлялись указанія на неудовлетворительную эксплуатацію имѣющихся у насъ лѣсныхъ запасовъ, и надо признаться, что въ большинствѣ случаевъ эти сѣтованія вполне справедливы. Если за границею рѣдко примѣняется способъ продажи лѣса на корнѣ, то у насъ такой приемъ до того виѣдрился въ лѣсное хозяйство, что техники съ боязнью относятся къ какому либо другому виду эксплуатаціи казенныхъ лѣсныхъ дачъ, стараясь сохранить несложный и необременительный прежній приемъ извлеченія дохода. Гдѣ же кроется причина? Въ невыгодности ли хозяйственныхъ заготовокъ, въ инертности ли техниковъ, въ недостаточности ли у нихъ опыта или въ отсутствіи руководства и объединенія ихъ дѣятельности? На эти вопросы постараюсь отвѣтить впоследствии, а сейчасъ хочется сказать нѣсколько словъ о томъ, насколько пріспѣло время перейти къ хозяйственной разработкѣ лѣса не только для партіонной, но и для мелочной продажи въ цѣляхъ какъ улучшенія самого веденія лѣсного хозяйства и извлеченія бѣдшаго дохода, такъ и въ интересахъ сельскаго населенія, въ очень многихъ случаяхъ заинтересованнаго въ лѣсныхъ заработкахъ въ теченіе длиннаго зимняго періода и нуждающагося для своего

обихода въ покупкахъ изъ первыхъ рукъ лѣсныхъ матеріаловъ.

Въ лѣсномъ хозяйствѣ замѣчается несомнѣнная односторонность: специалисты значительно больше удѣляютъ своихъ знаній, силъ и энергіи разведенію лѣса, нежели эксплуатаціи его, а между тѣмъ каждому хозяину необходимо заботиться и о лучшемъ, болѣе выгодномъ использованіи продуктовъ своего хозяйства. Продажа лѣса въ разработанномъ видѣ, при правильной постановкѣ дѣла, въ пользу хозяина должна оставлять начисляемые лѣсопромышленниками проценты риска и на затраченный капиталъ. Какъ тотъ, такъ и другой въ лѣсномъ дѣлѣ очень высоки.

Оставляя пока въ сторонѣ интересы хозяина, нужно обратить вниманіе и на то, что для него не могутъ быть безразличны интересы мѣстнаго населенія. Казалось бы, что, при продажахъ лѣса на корнѣ лѣсопромышленникамъ, мѣстные крестьяне также имѣютъ заработокъ, такъ какъ безъ ихъ услугъ нельзя обойтись при разработкахъ, но внимательное ознакомленіе съ дѣломъ показываетъ, что заработки въ этихъ случаяхъ иногда даже не окупаютъ содержанія лошадей, не говоря уже объ обезпеченіи рабочихъ и ихъ семействъ всѣмъ необходимымъ.

Если еще можно удовлетвориться устанавливаемыми расцѣнками для сѣльной работы, то нельзя обойти молчаніемъ способъ расчета, къ которымъ прибѣ-

гуютъ многіе лѣсопромышленники, въ большинствѣ случаевъ мѣстные жители. Исключеніе изъ нихъ составляютъ развѣ крупныя фирмы. Прежде всего рабочіе весьма рѣдко получаютъ полный расчетъ за произведенныя ими работы въ теченіе извѣстнаго періода времени, а это ложится тяжелымъ бременемъ на крестьянина, не обладающаго и такъ сколько-нибудь сноснымъ достаткомъ. Задерживаніе полной уплаты денегъ происходитъ отъ двухъ причинъ: или за неимѣніемъ достаточныхъ оборотныхъ средствъ, или для удержанія до окончанія всѣхъ работъ рабочихъ, которые, при неодинаковости расцѣнокъ у лѣсопромышленниковъ, часто перекочевываютъ въ поискахъ болѣе выгоднаго заработка. Часто же и по окончаніи всѣхъ работъ крестьяне все-таки не получаютъ по цѣлымъ мѣсяцамъ полного удовлетворенія. А сколько расчетовъ обосновано у крестьянина на этомъ скудномъ заработкѣ! Но болѣе всего сокращаютъ заработокъ у крестьянина лѣсопромышленники, навязывая ему въ счетъ заработанныхъ денегъ товаръ изъ имѣющихся у нихъ въ мѣстахъ работокъ лѣса мелочныхъ лавочекъ. Стоитъ крестьянину явиться къ лѣсопромышленнику или его довѣренному съ просьбою выдать ему нѣсколько рублей изъ заработанной суммы въ виду базарнаго дня въ ближайшемъ селѣ, какъ любезно и съ большимъ участіемъ къ ближнему наводится справка, что онъ думаетъ покупать на базарѣ, и если только окажется въ лавкѣ такой товаръ, который необходимъ крестьянину, то ему рекомендуется взять его вмѣсто денегъ, тайнственно исчезающихъ въ этомъ случаѣ изъ купческаго кармана.

Въ этихъ лавочкахъ держится предусмотрительно самый разнообразный товаръ, и они могутъ считаться универсальными: на ряду съ чаемъ и сахаромъ вы найдете дуги, рукавицы, муку, овесъ, деготь, гвозди, пилы, хомуты, веревки и проч. Послѣ большихъ пререканій все-таки крестьянинъ вынужденъ взять необходимое въ лавкѣ лѣсопромышленника, иначе или семья будетъ голодать, или онъ будетъ лишень возможности пойти на работу за неимѣніемъ топора и рукавицъ или выѣхать за поломкою хомута. А между тѣмъ завтра въ праздничный день онъ все-таки ѣдетъ въ церковь въ ближайшее село, гдѣ на базарѣ могъ бы приобрести себѣ все необходимое.

Если сравнить цѣны по заборной книжкѣ съ цѣнами базарными ближайшихъ къ мѣсту жительства крестьянина села или слободы, то первая выше въ лучшемъ случаѣ на 25%, но надбавки достигаютъ и до 50%.

Понятно, что часть заработка остается въ карманѣ лѣсопромышленника, и совершенно справедливы сѣтованія крестьянъ, что иногда приходится работать „только на лошадь“.

Полученіе за исполненную работу немедленнаго расчета для крестьянъ составляетъ существенный вопросъ, вызываемый насущными потребностями ихъ хозяйства; расчетъ долженъ производиться наличными деньгами, а не купонами или товаромъ, какъ это практикуется въ купческой средѣ. При этихъ условіяхъ крестьяне

всегда готовы даже понизить расцѣнки на производимыя ими работы. Неудивительно, что только въ благоприятные урожайные годы мѣстное населеніе можетъ мириться съ тяжелыми условіями работы у лѣсопромышленниковъ, но стоитъ только явиться недороду хлѣбовъ или травъ, какъ крестьянству нечего думать обезпечить свое существованіе лѣсными заработками. Удѣляя болѣшую часть скуднаго заработка голодной своей семьѣ, голодаетъ крестьянинъ, голодаетъ и его лошадь—эти кормильцы крестьянской семьи. Естественно, что въ неурожайныхъ районахъ явилась потребность создавать въ казенныхъ дачахъ общественныя лѣсныя работы, организація которыхъ и обусловлена обезпеченностью заработка крестьянъ у частныхъ лицъ. Кажалось бы, что и при принятой у насъ въ громадномъ большинствѣ случаевъ шаблонной продажѣ лѣса на корнѣ работы для мѣстнаго населенія были бы налицо, но это однако было бы возможно только при нормальныхъ денежныхъ расчетахъ и при отсутствіи желанія у частныхъ лицъ пользоваться всякимъ удобнымъ случаемъ, даже бѣдствіемъ населенія для пониженія расцѣнокъ. Общественныя лѣсныя работы имѣютъ временный характеръ и съ прекращеніемъ ихъ мѣстный крестьянинъ снова попадаетъ въ руки къ лѣсопромышленникамъ и вновь зимніе лѣсные его заработки не улучшаютъ, а подрываютъ его состояніе. Если бы у насъ были организованы хозяйственныя заготовки хотя бы въ тѣхъ мѣстахъ, гдѣ безусловно возможенъ сбытъ всѣхъ матеріаловъ безъ особыхъ затрудненій для хозяина, то необходимость организаціи общественныхъ лѣсныхъ работъ сократилась бы. Чѣмъ шире будетъ районъ, охваченный хозяйственными операціями, тѣмъ менѣе можно рассчитывать, что бѣдствія сельскаго населенія будутъ имѣть острый характеръ. Несомнѣнно, что живущимъ лѣсными заработками общественныя работы приносятъ временную пользу, но для хозяйства онѣ, развѣ за рѣдкими исключеніями, доставляютъ убытокъ. Объ этомъ видѣ заготовокъ будетъ сказано впоследствии.

Еще мало обезпечить мѣстному населенію зимній заработокъ справедливый и соразмѣрный съ затраченнымъ трудомъ, но необходимо озаботиться и тѣмъ, чтобы мѣстный рынокъ или окрестныя селенія имѣли возможность получить необходимые матеріалы хотя бы въ самомъ минимальномъ количествѣ.

Слишкомъ часто приходится слышать нарѣканія крестьянъ на невозможность приобрести необходимый матеріалъ даже въ лѣсистыхъ мѣстностяхъ, и на этомъ вопросѣ слѣдуетъ остановить вниманіе.

Въ большинствѣ случаевъ мѣстные лѣсопромышленники заготавливаютъ матеріалы, имѣя въ виду перепродать таковыя крупнымъ фирмамъ на отдаленныхъ рынкахъ; они являются тѣми же комиссіонерами торговаго міра, но только со своимъ оборотнымъ капиталомъ. Обращаться къ нимъ крестьянину за покупкою десятка досокъ или сотни теса бесполезно: онъ или встрѣтитъ отказъ или цѣна будетъ поставлена такая, что обладающему скудными средствами покупателю придется отказаться. Однако, и покупка у лѣсопро-

мысленника, торгующаго на мѣстныхъ рынкахъ въ розницу, для крестьянина не улыбается: расцѣнка матеріаловъ нисколько не ниже, если принять во вниманіе болѣе низкое достоинство матеріаловъ.

Хозяйственныя заготовки обуславливаютъ возникновеніе въ дачахъ матеріальныхъ складовъ,—этихъ магазиновъ съ различными сортами товаровъ, на заготовительную стоимость которыхъ можетъ быть наложенъ различный учетный процентъ. Котировка по болѣе высокой цѣнѣ возможна тѣхъ сортовъ, которые тяготеютъ къ крупнымъ торговымъ центрамъ; процентъ на затраченный капиталъ и таксовую стоимость для матеріаловъ, потребляемыхъ мѣстнымъ населеніемъ, хозяинъ можетъ понизить сообразно со средствами и нуждами покупателей, которые ему отлично извѣстны. Можно съ увѣренностью сказать, что, при правильной постановкѣ дѣла, на складахъ залежнаго матеріала не будетъ: крупныя фирмы, освѣдомленныя о производящихся въ какомъ-либо районѣ заготовкахъ пріобрѣтутъ болѣе цѣнные матеріалы, а мѣстное населеніе купитъ бракъ и даже пиловочные отбросы въ родѣ мелкихъ горбушинъ. Замѣчательно, что крестьянъ какъ бы пугаютъ матеріалы высокаго качества, они даже не справляются о цѣнѣ ихъ, а ищутъ среди штабелей на складахъ матеріалы для своего обихода. Крестьяне весьма цѣнятъ возможность купить для себя одну-двѣ доски, десятокъ-другой теса или палубы. Это, конечно, обременительно нѣсколько для хозяина и его сотрудниковъ, но уже не настолько, чтобы отказаться отъ исповѣдымаго многими желанія помочь крестьянству.

Н. А. Новицкій.

12 іюля 1901 г.

г. Ковровъ.

Лѣсоторговый отдѣлъ.

Операціи товарищества „Петра Свѣшникова сыновья“ за 1905 г.

По отчету торгово-промышленнаго товарищества „Петра Свѣшникова сыновья“ (правленіе въ Москвѣ) за восьмой операціонный годъ—съ 1 іюля 1904 г. по 1 іюля 1905 г.—валовой доходъ по лѣсному производству, торговлѣ мѣховыми товарами и по другимъ операціямъ опредѣлился въ 292.575 р. 16 к., при расхѣдѣ въ 193.904 р. 16 к. Чистая прибыль въ суммѣ 98.671 р., вмѣстѣ съ остаткомъ прибыли отъ предыдущихъ лѣтъ (1.871 р. 47 к.), распределена такъ: отчислено въ запасный капиталъ 3.000 р., уплачено государ. 4½ процентнаго сбора 4.440 р. 20 к., оставлено нераспределенной прибыли 3.102 р. и въ дивидендъ пайщикамъ назначено 90.000 р., или 5% на основной капиталъ.

По балансу къ 1 іюля 1905 г., опредѣлившемуся въ 5.760.482 р. 28 к., главные счета товарищества представляются въ слѣдующихъ данныхъ: касса, %/о/о бумаги и текущіе счета 50.888 р. 22 к., мѣховые товары 633.489 р. 48 к., вещи мѣховые на сбереженіи 127.826 р. 50 к., лѣсные матеріалы 640.906 р., лѣсопильные заводы 261.989 р. 66 к., недвижимое имуще-

ство (дома, лавки и земля) 957.283 р. 61 к., лѣсная дача 1.372.793 р. 5 к., движимое имущество 15.213 р., дебиторы 1.218.558 р. 91 к., кредиторы 1.475.434 р. 27 к., главная лѣсная контора 243.267 р. 6 к., московскій лѣсной складъ 235.137 р. 34 к.; капиталы: основной, состоящій изъ 600 паевъ по 3.000 р. каждый—1.800.000 р., запасный—92.000 р., пенсіонный служащимъ—15.000 р. и капиталъ погашенія имущества 83.502 р. 75 к.

Директоромъ правленія на текущій годъ вновь избранъ Н. П. Свѣшниковъ и кандидатомъ на должность директора В. В. Свѣшниковъ.

Наканунѣ открытія нижегородской ярмарки.

Завтра традиціонное официальное открытіе всероссійскаго торжища,—нижегородской ярмарки; по обычному церемониалу, послѣ совершенія въ старомъ ярмарочномъ соборѣ литургии, при участіи высшаго духовенства, съ крестнымъ ходомъ отправятся къ ярмарочной (Макарьевской) часовнѣ, гдѣ и будетъ отслужено краткое молебствіе и окропленіе святой водой флаговъ, послѣ чего флаги будутъ подняты на флагштоки, и ярмарка официально открыта. Но проявленія торговой дѣятельности на первыхъ дняхъ, конечно, какъ и въ прежніе годы, ожидать нельзя; открытіе торговли всегда развертывалась около 25 іюля; этотъ день является уже вполне традиціоннымъ, такъ какъ къ этому дню изъ г. Макарьева, изъ женскаго монастыря, привозятъ икону преподобнаго Макарія, и ярмарка считается имениницей и замѣчается всегда уже въ этотъ день нѣкоторое оживленіе. Въ данный моментъ, т.-е. накануне открытія ярмарки, нѣкоторыя лавки даже еще заколочены, что производитъ удручающее впечатлѣніе; въ нѣкоторыхъ помѣщеніяхъ идетъ спѣшная разборка товаровъ, немногія фирмы уже начали торговать; въ особенности бойко торгуютъ обоями, красками и вообще тѣми матеріалами, которые требуются для ремонта и отдѣлки торговыхъ помѣщеній; кое-гдѣ можно отмѣтить торговлю и другими товарами, за счетъ иностраннихъ покупателей какъ пріѣзжающихъ, такъ равно и по письменнымъ требованіямъ,—письменные требованія были изъ Сибири на семеновскій ложкарный товаръ, раннее требованіе на небольшое количество этого товара поступило въ видахъ того, чтобы онъ былъ отправленъ немедленно воднымъ путемъ, а за остальнымъ подборомъ товара покупщики пріѣдутъ лично; пріѣзжіе же покупатели производили закупку посуднаго и ламповаго товара.

Нѣкоторыя крупныя мануфактурныя фирмы, какъ уже извѣстно, въ настоящую ярмарку совсѣмъ не выйдутъ.

Главный вопросъ теперь является, какова будетъ торговля на нынѣшней ярмаркѣ; на этотъ вопросъ отвѣтить, конечно, трудно, но во всякомъ случаѣ ожидать хорошей развязки съ товарами нельзя; это предположеніе является въ виду недорода хлѣбовъ, такъ какъ урожай хлѣба для нижегородской ярмарки играетъ большую роль, а кромѣ того нужно считаться и съ современными событіями въ Россіи. Послѣ указа

о роспускѣ Государственной Думы настроеніе самое угнетенное; нѣкоторыя московскія фирмы, торгующія на нижегородской ярмаркѣ, послѣ 8 іюля поспѣшили пріѣхать на ярмарку, съ расчетомъ не остаться на мѣстѣ изъ-за могущихъ быть забастовокъ желѣзныхъ дорогъ и т. п., — товары же отправлены значительно ранѣе воднымъ путемъ и по желѣзной дорогѣ.

И. Доб—тинъ.

14 іюля, 1906 года,

Кременчугъ, 15 іюля.—На прошлой недѣлѣ районными лѣсоторговцами закуплено здѣсь около 200 вагоновъ пиленого лѣса и 30 вагоновъ подтоварниковъ; лѣсъ купленъ за наличный расчетъ, при чемъ нѣкоторыми лѣсоторговцами при заключеніи сдѣлки внесена задаточная сумма въ размѣрѣ 20—25 р. на каждый вагонъ. Такъ какъ закупленные здѣсь матеріалы нужны районнымъ лѣсоторговцамъ для текущихъ надобностей, то здѣшніе лѣсопромышленники обязались выслать эти матеріалы въ теченіе 2—3 недѣль со дня полученія ими заказовъ. Со стороны южно-русскихъ горно-заводскихъ предприятий поступило нѣсколько небольшихъ заказовъ на строевой лѣсъ; на рудничные же лѣсные матеріалы не получено никакихъ требованій. Гужевая отправка лѣса совершенно пріостановлена въ виду отсутствія спроса со стороны окрестныхъ крестьянъ, занятыхъ въ настоящее время полевыми работами. Воднымъ путемъ отправлено отсюда за послѣдніе дни около 8.000 штукъ пиленого и тесаного лѣса, высланного здѣшними фирмами въ свои филиальныя отдѣленія, находящіяся въ различныхъ мѣстностяхъ, расположенныхъ по Днѣпру. Съ ящичными досками довольно оживленно, благодаря появленію большого спроса на этотъ сортиментъ лѣса.

Астрахань. Старыя деревянныя суда для разбойки покупаются очень слабо. На рѣкѣ Царевѣ старьевщики-лѣсоторговцы зимой и весной матеріалами отъ разбитыхъ баржъ и бѣлянъ торговали плохо; на пристаняхъ имѣются большіе остатки, такъ что нѣтъ порожнихъ мѣсть. Независимо отъ сбыта и большихъ остатковъ въ наличности, встрѣчаются затрудненія по разбойкѣ старыхъ судовъ, такъ какъ сдѣльная плата рабочимъ повышена въ 2½ раза.—Также слабымъ спросомъ пользуется старый гвоздь, цѣна на который прежде была 70 к., теперь дороже 45—60 к. продать некому. Въ текущемъ іюлѣ продана старая нефтяная баржа разм. 42×17 за 1.250 р., тоже размѣромъ 43×17½ за 1.500 р. Цѣны эти по сравненію съ прошлымъ годомъ ниже на 200—300 р. на баржу. Бѣлянъ въ покупкѣ до сихъ поръ еще не было; цѣны назначаютъ прошлогоднія по размѣрамъ, но старьевщики-лѣсники не даютъ.

Кронштадтъ. Съ открытія навигаціи по 4 іюля экспортъ лѣсныхъ товаровъ выражается слѣдующими количествами: 229.372 дюжины досокъ, баттенсовъ и бордсовъ, 567.976 куб. фут. осины, 503 кубика дровъ-обрѣзковъ, 14.228 шт. мягкихъ кражей для бумажной массы, 104.581 шт. круглыхъ еловыхъ чураковъ, 910.714 шт. рудничныхъ стоекъ, 11.409 длинныхъ бревенъ, 35.906 сосновыхъ плашекъ, 49.874 еловыхъ жердей, 119.544 сосновыхъ клепокъ.

Надо ожидать, что бывшій въ застоѣ до сихъ поръ экспортъ досокъ скоро долженъ вступить на нормальный путь, когда еженедѣльно вывозится не менѣе 75.000—100.000 дюжинъ. Въ остающіеся четыре мѣсяца навигаціи (іюль—октябрь) лѣсная биржа должна экспортировать за границу еще около 1.300.000 дюжинъ, если предположить, что общая норма экспорта не превыситъ 1.500.000 дюжинъ.

Ожидаются чрезвычайно спѣшныя и усиленныя работы по подготовительнымъ операціямъ и гавани уже полны судами съ лѣсомъ. Послѣдній бойко сортируется, распределяется на партіи и грузится въ плашкоуты. Въ гаваняхъ замѣтна масса плавающихъ съ грузами плашкоутовъ.

Ненастная погода въ началѣ іюля, сопровождавшаяся неоднократными, чисто тропическими ливнями, много тормозила успѣшность опилочочно-погрузочныхъ работъ, не говоря уже о томъ, что она отразилась крайне неблагоприятно на качествѣ досокъ (особенно сосновыхъ), погруженныхъ, въ силу необходимости, въ пароходы въ подмоченномъ видѣ.

Одесса, 16 іюля.—Торговля лѣсными товарами вялая; спросъ сократился, особенно на крестьянскій товаръ. Подвозъ между тѣмъ увеличивается. Доски обрѣзныя длиною 9 арш., шириною 5 верш. и толщиною $\frac{3}{4}$ д. продаются при ст. „Одесса-Товарная“ по 73 к. за дюймъ, полустыя по 57 к., а полуобрѣзныя по 47 к., по расчету 9 верш. Такія же доски 4 верш. ширины цѣнятся на 5% дешевле. Кроквы дл. 9—12 арш. и толщ. 3 верш. продаются по 2 р. 25 к. за пару, считая 7 саж. въ парѣ. Латы длина 9—12 арш., толщ. 2 верш. цѣнятся съ поставкой на ст. „Одесса-Товарная“ со ст. „Снитово“ по 1 р. 25 к. пара; латы той же длины при толщ. въ 1½ верш. продаются по 95 к. пара.

Х р о н и к а.

Съ Унжи.

Сплавъ строевого лѣса изъ р. Унжи въ настоящую навигацію, по случаю быстрого спада воды въ притокахъ р. Унжи, прошелъ крайне неудачно и за мелководьемъ лѣсъ остался не сплавленнымъ даже въ р. Унжу, вслѣдствіе чего масса лѣсныхъ матеріаловъ обсохла, всего приблизительно на сумму до 2.000.000 рублей; заготовка же строевого лѣса на мѣстахъ въ теченіе зимы была сдѣлана приблизительно въ одинаковомъ количествѣ съ прошлогоднею.

Лѣсная торговля всѣми лѣсопромышленниками, въ виду современнаго политическаго положенія и народныхъ волненій въ Россіи, не предполагалась хорошою впредь до наступленія Макарьевской ярмарки. На этой ярмаркѣ выяснились нѣкоторыя благоприятныя условія рынка; спросъ на средніе и мелкіе сорта круглаго лѣса оказался очень хорошимъ и, благодаря усиленному спросу и небольшому количеству этихъ сортовъ въ наличности, цѣны на нихъ были повышены до 30%, но крупными сортами торговля прошла довольно слабо.

Цѣны на сосновый круглый лѣсъ, длиною 7 саж.,

толщиною отъ 4 до 6 верш., были отъ 2 р. 50 к. до 3 р. и длиною 6 саж., толщиною отъ 4 до 5 верш. отъ 2 р. до 2 р. 50 к. за бревно; цѣны на еловый лѣсъ одинаковы съ сосновымъ.

Кромѣ частновладѣльческихъ лѣсовъ въ притокахъ р. Унжи обсохла масса заготовленнаго лѣса изъ казенной Межевской дачи, Вологодской губ., Никольскаго уѣзда; лѣсъ этотъ выработанъ на средства казны и запродакъ былъ еще зимою торговому дому Э. Г. Брантъ и К^о.

На Макарьевской ярмаркѣ нынѣ впервые производила покупку лѣсного матеріала заграничная фирма Оскаръ Стевени, которую закуплена партія до 20.000 бревенъ, причѣмъ приобрѣтенный лѣсъ фирмой отправляется для распиловки въ Н.-Новгородъ (Сормово) на лѣсопильный заводъ; затѣмъ по разработкѣ товаръ будетъ отправляться воднымъ путемъ къ мѣсту назначенія въ судахъ.

А. А. Шапошниковымъ продано торговому дому Э. Г. Брантъ и К^о комлеваго, еловаго круглаго лѣса въ количествѣ 12.000 бревенъ для распиловки, толщиною въ сложности 6 верш. и длиною 13 арш., цѣною по 11 к. за кубическій футъ.

Товариществомъ мануфактуръ Ив. Гарелина съ С-ями въ Иваново-Вознесенскѣ куплено у А. А. Шепанникова крупнаго сосноваго строевого лѣса 1.500 бревенъ, длиною на 29 арш. въ сложности, толщиною въ среднемъ 6½ верш., цѣною по 10 р. за бревно, съ доставкой за счетъ продавца на устье р. Унжи.

Подтоварника на р. Унжѣ выработано небольшое количество, — всего около 100.000 штукъ; изъ этого количества запродакъ генеральшею Вороновой А. В. Калинину еще зимою 15.000 штукъ, съ доставкой въ Астрахань, по цѣнѣ: длиною 13 арш., толщиною 2 верш. 50 к., толщ. 2½ верш. 65 к., толщ. 3 верш. 95 к., толщ. 3½ верш. 1 р. 5 к., толщ. 4 верш. 1 р. 35 к. за штуку; длиною 15 арш., толщ. 2½ верш. 80 к., толщ. 3 верш. 1 р. 5 к., толщ. 3½ верш. 1 р. 35 к. и 4 верш. 1 р. 70 к. за штуку.

А. А. Шепанниковымъ выработано 75.000 штукъ и запродакъ 15.000 штукъ по тѣмъ же цѣнамъ г. Калинину, а остальное количество Шепанниковымъ отправлено въ Царицынъ для отправки на Кавказъ на вольную продажу. — Партія въ 10.000 шт. Г. В. Макарова отправлена на вольную продажу въ Царицынъ.

Осиновой бондарной клепки выработано въ сравненіи съ предыдущимъ годомъ небольшое количество, — всего около 3.000.000 штукъ — изъ этого количества А. А. Шепанниковымъ выработано 1.200.000 штукъ, изъ коихъ продано тов-ву бр. Нобель 400.000 штукъ съ доставкой въ Саратовъ по 32 р. за 1.000 штукъ, а остальное количество въ 800.000 штукъ продано И. Н. Теръ-Акопову съ доставкой въ Н.-Новгородъ, цѣною по 27 р. за 1.000 штукъ.

К. В. Хохловою выработано клепки 600.000 штукъ и продано на заводъ Рагозина съ доставкой на заводъ, цѣною по 26 р. за 1.000 штукъ.

Н. А. Соболевымъ продано И. Н. Теръ-Акопову 100.000

штукъ клепки съ доставкой въ Н.-Новгородъ по 22 р. за 1.000 штукъ.

Н. Я. Смирновымъ продано нефтепромышленному и торговому о-ву „Мазуть“ 300.000 штукъ клепки, съ доставкой въ Н.-Новгородъ, цѣною по 23 р. за 1.000 штукъ.

Имъ же продано клепки Аристову 200.000 штукъ съ доставкой въ Кострому, цѣною по 25 р. за 1.000 штукъ. Имъ же продана Волжско-Каспійскому нефтепромышленному обществу партія клепки въ количествѣ 200.000 штукъ съ доставкой въ г. Самару, цѣною по 27—28 р. за 1.000 штукъ.

Торговля строевымъ лѣсомъ въ Юрьевцѣ въ настоящее время очень тихая, тихое требованіе является по случаю затишья въ торговлѣ на другихъ лѣсныхъ рынкахъ.

На Пучежскую лѣсную ярмарку доставлено круглаго лѣса довольно порядочное количество и плоты разставлены на протяженіи 10—15 верстъ, но торговля здѣсь въ настоящее время, точно также какъ и въ Юрьевцѣ, довольно незавидная и изъ Пучежа лѣсъ частью отправляютъ для продажи въ Н.-Новгородъ.

И. Доб—тинъ.

1 іюля 1906 г.

— Въ цѣляхъ ознакомленія владѣльцевъ садовъ и парковъ съ вредящими хвойнымъ деревьямъ насѣкомыми, въ числѣ коихъ хермесы играютъ видную роль, обезображивая изгороди и отдѣльные деревья, департаментомъ земледѣлія только что выпущена въ свѣтъ посвященная этому вопросу работа проф. Императорскаго с.-петербургскаго лѣсного института, Холодковскаго, „Хермесы, вредящіе хвойнымъ деревьямъ“. Обществамъ садоводства, садовымъ и лѣснымъ школамъ и инструкторамъ садоводства настоящее изданіе высылается департаментомъ земледѣлія для ознакомленія бесплатно.

Справочный отдѣлъ.

Предстоящіе торги и поставки.

2 августа въ московской казенной палатѣ, въ 2 ч., съ переторжкою черезъ 3 дня, торги на поставку трехпол. ¾ дровъ до 2.330 саж.

3 августа въ деречинскомъ вол. прав. (Гродненской губ.), продажа лѣса по деречинскому лѣсничеству на 29.545 р.

7 августа въ гродненск. упр. земл. и гос. им. продажа лѣса по озерскому лѣсничеству на 43.520 р.

7 августа въ кіевскомъ инженерномъ управленіи торги на поставку дровъ для воинскихъ зданій на 1, 2, 3 или 4 года: по Кіеву—3.355 саж. 3-хполѣн. мѣры, Бѣлой Церкви—529 саж., Чернигову—1.121 саж., Чугуеву—343 саж. и Балакленъ 663 саж. въ годъ.

7 августа въ управленіи риго-орловской жел. дор. (г. Рига), въ 1 ч., конкуренція на поставку 55.000 куб. саж. дровъ.

8 августа въ гродненскомъ упр. земл. и гос. имущ. продажа лѣса по мостовскому лѣсничеству на 14.386 р.

9 августа въ лѣсномъ департаментѣ (С.-Петербургъ), въ 2 ч., торги на продажу бревенъ на 263.207 р.

10 августа въ городской управѣ, Павловск. уѣзда. (Гродн. губ.) продажа лѣса по павловскому лѣсничеству на 24.952 р.

VIII-й годъ
изданія.ОТКРЫТА ПОДПИСКА НА 1906 ГОДЪ
НА ЕЖЕНЕДЕЛЬНЫЙ ЖУРНАЛЬVIII-й годъ
изданія.

ЛѢСОПРОМЫШЛЕННЫЙ ВѢСТНИКЪ.

Журналъ лѣсного хозяйства, лѣсопромышленности и торговли лѣсомъ.

ПОДПИСНАЯ ЦѢНА на годъ 6 рублей и на полгода 4 рубля.
ПОДПИСКА НА ЖУРНАЛЬ ПРИНИМАЕТСЯ въ конторѣ редакціи (Москва, Петровско-Разумовское)
и въ извѣстныхъ книжныхъ магазинахъ.

Редакторъ-издатель Н. С. Нестеровъ.

ОБЪЯВЛЕНІЕ

отъ Управленія Ташкентской желѣзной дороги о конкуренціи на поставку дровъ.

Управленіе Ташкентской казенной желѣзной дороги доводитъ до общаго свѣдѣнія, что на 7 сентября сего 1906 года въ 1 часть дня въ помѣщеніи его, находящемся въ гор. Оренбургѣ по Николаевской улицѣ въ домѣ Иванова, назначается конкуренція посредствомъ подачи заявленій въ запечатанныхъ конвертахъ на поставку дровъ для надобностей дороги въ 1907 году въ количествѣ **12.000 куб. сажени** къ срокамъ: 50% всего количества къ 1 марта и 50% къ 1 сентябрю 1907 года.

Означенныя дрова должны удовлетворять установленнымъ на дорогѣ техническимъ условіямъ. Лица, желающія принять участіе въ означенной конкуренціи, приглашаются подать на имя **Совѣта Управленія Ташкентской желѣзной дороги** не позже 1 часа дня 7 сентября сего года свои заявленія о цѣнахъ, срокахъ и мѣстахъ поставки дровъ и къ заявленіямъ приложить подписанныя заявителемъ: 1) правила участія въ означенной конкуренціи, 2) кондиціи и 3) техническія условія на поставку дровъ.

Заявленія, подаваемые къ конкуренціи, должны быть обеспечены залогомъ въ размѣрѣ 5% отъ суммы предполагаемой поставки, каковой залогъ вносится порядкомъ, указаннымъ въ правилахъ участія въ конкуренціи.

Экземпляры означенныхъ правилъ, кондицій и техническихъ условій на поставку дровъ, желающіе могутъ получать почтой или лично во всѣ присутственные дни съ 9 часовъ утра до 3 часовъ дня, въ конторѣ Матеріальной службы Управленія дороги, помѣщающейся въ г. Оренбургѣ, по Николаевской ул., въ домѣ Ладыгина. Тамъ же можно получать и всѣ необходимыя справки и разъясненія.

Результаты конкуренціи подлежатъ обсужденію въ Совѣтъ Управленія дороги, который и постановляетъ рѣшеніе о предоставленіи поставки.

МОСКОВСКО-ТВЕРСКОЕ

управленіе земледѣлія и государственныхъ имуществъ

объявляетъ, что назначенные, по объявленію Управленія отъ 30 іюня 1906 г., на 1 ч. сентября сего года въ Короваевскомъ Волостномъ Правленіи, Дмитровскаго уѣзда, **торги на продажу лѣса** изъ казенныхъ дачъ **Раменскаго** лѣсничества, Московской губерніи, всего по оцѣнкѣ на 24.951 руб., симъ отмѣняются и назначаются того же 1 числа сентября сего года въ Рогачевскомъ Волостномъ Правленіи, Дмитровскаго уѣзда, на такихъ же условіяхъ, какъ были назначены торги по объявленію 30 іюня сего 1906 года.

Іюля 13 дня 1906 года.

ОТЪ УПРАВЛЕНІЯ ЗЕМЛЕДѢЛІЯ И ГОСУДАРСТВЕННЫХЪ ИМУЩЕСТВЪ Виленской и Ковенской губерній

объявляется, что въ текущемъ 1906 году назначены **торги на продажу лѣса** изъ казенныхъ дачъ:

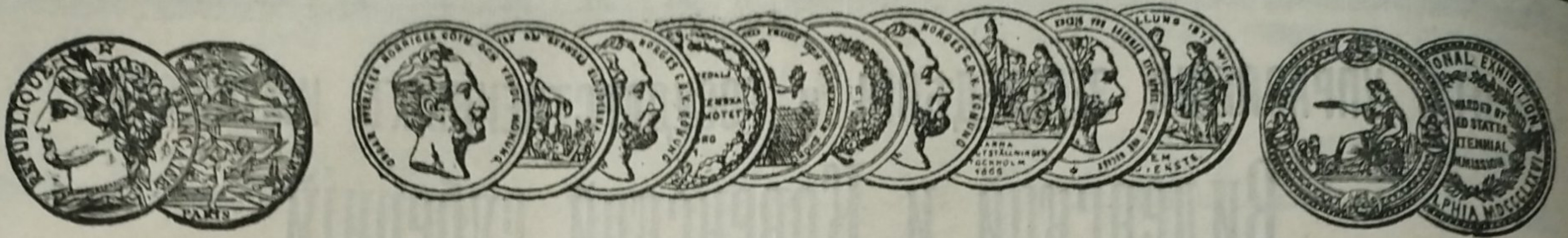
Виленской губерніи.

- 4 сентября—въ Олькенинскомъ Волостномъ Правленіи, по **Олькенинскому** лѣсничеству, на сумму 47.502 руб.
 19 сентября—въ Ширвинтскомъ Волостномъ Правленіи, по **Ширвинтскому** лѣсничеству, на сумму 5.915 руб.
 19 сентября—въ Жижморскомъ Волостномъ Правленіи, по **Жосельскому** лѣсничеству, на сумму 83.870 руб.
 25 сентября—въ Оранскомъ Волостномъ Правленіи, по **Оранскому** лѣсничеству, на сумму 30.000 руб.
 3 октября—въ Бакштанскомъ Волостномъ Правленіи, по **Бакштанскому** лѣсничеству, на сумму 50.970 руб.
 3 октября—въ Субботникскомъ Волостномъ Правленіи, по **Трабскому** лѣсничеству, на сумму 24.420 руб.
 4 октября—въ Евьевскомъ Волостномъ Правленіи, по **Евьевскому** лѣсничеству, на сумму 40.000 руб.
 9 октября—въ Управленіи Земледѣлія и Государственныхъ Имуществъ (г. Вильна) по лѣсничествамъ: **Виленскому**—на сумму 9.000 руб. и **Ширвинтскому**—на сумму 9.426 руб.
 12 октября—въ Поставскомъ Волостномъ Правленіи, по **Мядельскому** лѣсничеству, на сумму 13.738 руб.
 16 октября—въ Лидскомъ Уѣздномъ Полицейскомъ Управленіи по лѣсничествамъ: **Лидскому**—на сумму 24.473 руб. и **Рожанковскому**—на сумму 27.745 руб.
 16 октября—въ Сморгонскомъ Волостномъ Правленіи, по **Сморгонскому** лѣсничеству, на сумму 38.500 руб.
 17 октября—въ Лидскомъ Уѣздномъ Полицейскомъ Управленіи, по **Конявскому** лѣсничеству, на сумму 43.229 руб.
 18 октября—въ Ошмянскомъ Уѣздномъ Полицейскомъ Управленіи, по **Ошмянскому** лѣсничеству, на сумму 6.920 руб.
 19 октября—въ Вилейскомъ Уѣздномъ Полицейскомъ Управленіи, по **Вилейскому** лѣсничеству, на сумму 41.950 руб.
 23 октября—въ Управленіи Земледѣлія и Государственныхъ Имуществъ (г. Вильна), по лѣсничествамъ: **Подбродскому**—на сумму 22.000 руб. и **Лабонарскому**—на сумму 2.630 руб.
 25 октября—въ Александровскомъ Волостномъ Правленіи, по **Олитскому** лѣсничеству, на сумму 90.000 руб.
 2 ноября—въ Управленіи Земледѣлія и Государственныхъ Имуществъ (г. Вильна), по **Нѣменчинскому** лѣсничеству, на сумму 12.887 руб.
 6 ноября—въ Управленіи Земледѣлія и Государственныхъ Имуществъ (г. Вильна), по **Междурѣчскому** лѣсничеству, на сумму 29.904 руб.
 9 ноября—въ Свенцяномъ Уѣздномъ Полицейскомъ Управленіи, по **Свенцяному** лѣсничеству, на сумму 30.500 руб.

Ковенской губерніи.

- 11 и 25 сентября—въ Поневѣжскомъ Уѣздномъ Полицейскомъ Управленіи, по **Поневѣжскому** лѣсничеству, на сумму 42.790 руб.
 18 сентября—въ Кейданскомъ Волостномъ Правленіи, по **Кейданскому** лѣсничеству, на сумму 28.654 руб.
 19 сентября—въ Шавельскомъ Уѣздномъ Полицейскомъ Управленіи, по **Радзивилишскому** лѣсничеству, на сумму 15.602 руб.
 19 сентября—въ Субочскомъ Волостномъ Правленіи, по **Роговскому** лѣсничеству, на сумму 16.737 руб.
 3 октября—въ Векшнянскомъ Волостномъ Правленіи, по **Куршанскому** лѣсничеству, на сумму 16.974 руб.
 3 октября—въ Оникштынскомъ Волостномъ Правленіи, по **Вилкомирскому** лѣсничеству, на сумму 84.353 руб.
 4 октября—въ Солокскомъ Волостномъ Правленіи, по **Новоалександровскому** лѣсничеству, на сумму 60.000 руб.
 9 октября—въ Сядскомъ Волостномъ Правленіи, по **Тельшевскому** лѣсничеству, на сумму 13.957 руб.
 12 октября—въ Ольсядскомъ Волостномъ Правленіи, по тому же лѣсничеству, на сумму 18.193 руб.
 12 октября—въ Россіенскомъ Уѣздномъ Полицейскомъ Управленіи, по **Россіенскому** лѣсничеству, на сумму 45.939 руб.
 12 октября—въ Видзскомъ Волостномъ Правленіи, по **Браславскому** лѣсничеству, на сумму 6.000 руб.
 16 октября—въ Браславскомъ Волостномъ Правленіи, по тому же лѣсничеству, на сумму 14.000 руб.
 16 и 17 октября—въ Таурогенскомъ Волостномъ Правленіи, по **Таурогенскому** лѣсничеству, на сумму 48.913 руб.
 24 октября—въ Куршанскомъ Волостномъ Правленіи, по **Куршанскому** лѣсничеству, на сумму 15.016 руб.
 25 октября—въ Ковенскомъ Губернскомъ Правленіи, по **Ковенскому** лѣсничеству, на сумму 30.124 руб.
 6 ноября—въ Дусятскомъ Волостномъ Правленіи, по **Дусятскому** лѣсничеству, на сумму 15.000 руб.

Подробныя условія продажи лѣса желающіе могутъ видѣть ежедневно отъ 10 до 3 часовъ дня, кромѣ праздниковъ, въ Управленіи Земледѣлія и Государственныхъ Имуществъ и у мѣстныхъ лѣсничихъ, къ которымъ надлежитъ обращаться для осмотра продаваемаго лѣса.



АКЦИОНЕРНОЕ ОБЩЕСТВО
МАШИНОСТРОИТЕЛЬНЫХЪ ЗАВОДОВЪ

І. и К. Г. БОЛИНДЕРА

въ СТОКГОЛЬМЪ—ШВЕЦІЯ.

Основано въ 1844 году.

МАШИНЫ

ДЛЯ ОБРАБОТКИ ДЕРЕВА.

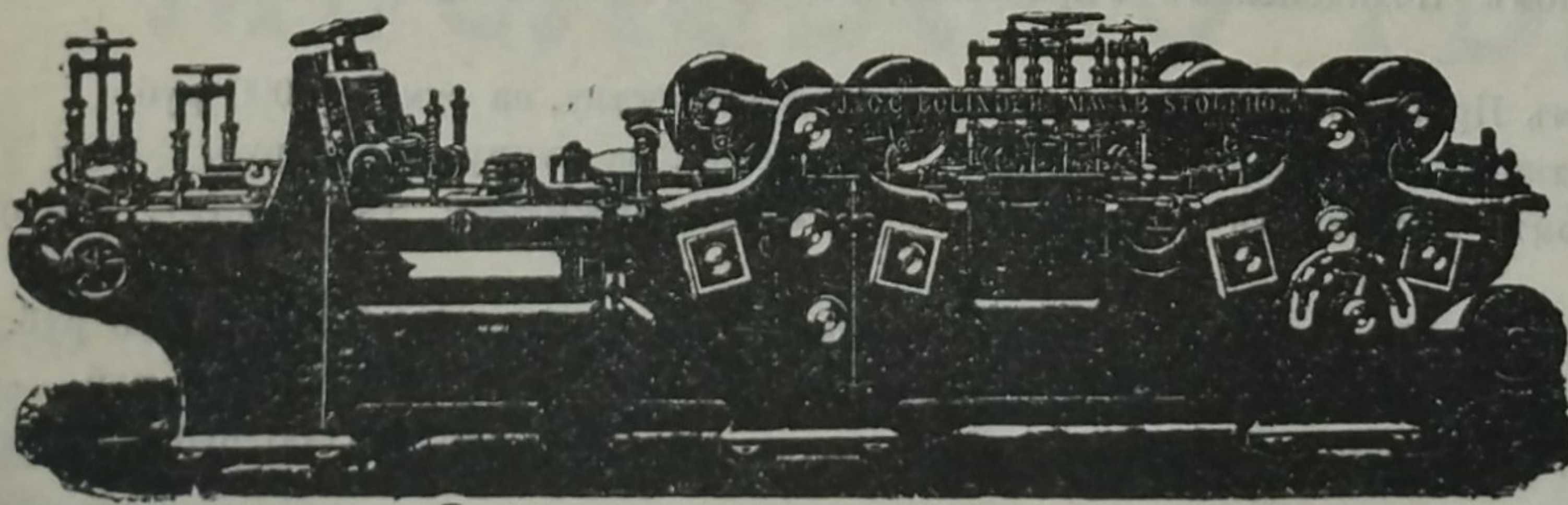
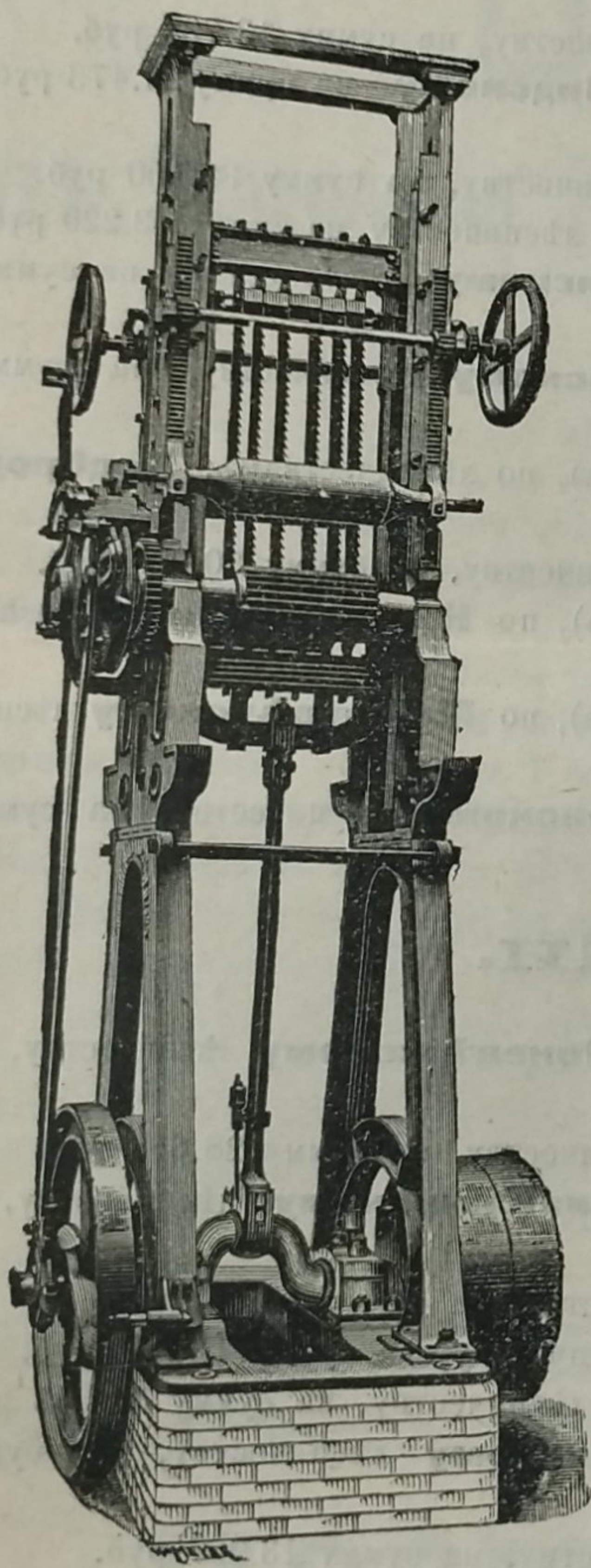
Строгальные станки новѣйшей конструкции и недостигнутой еще по сіе время производительности изготовляются въ болѣе чѣмъ 30 величинъ. Съ нашимъ строгальнымъ станкомъ № 12 была достигнута производительность въ 100000 футъ или 43000 аршинъ гребня и паза въ теченіе 10 час.

Высшая награда «GRAND-PRIX» на всемирной выставкѣ въ Парижѣ 1900 г.

КОНТОРА

въ С.-Петербургѣ — Васил.
Островъ, 9-я линия, № 4,
Техническая контора
Ад. Кьельгрекъ.

Заводъ въ СТОКГОЛЬМЪ—ШВЕЦІЯ.



Остерегаться поддѣлокъ, выдаваемыхъ за производство нашихъ заводовъ!