

# ЛѢСОПРОМЫШЛЕННЫЙ ВѢСТНИКЪ.

ЖУРНАЛЪ ЛѢСНОГО ХОЗЯЙСТВА, ЛѢСНОЙ ПРОМЫШЛЕННОСТИ И ТОРГОВЛИ ЛѢСОМЪ.  
ВЫХОДИТЬ ЕЖЕНЕДЕЛЬНО.

Подписная цѣна съ доставкой и пересылкой: на годъ—шесть руб-лей и на полгода—четыре рубля; отдѣльные номера по 25 коп.

За напечатаніе объявленій на послѣднихъ страницахъ взимается за одинъ разъ: за цѣлую страницу—30 руб., за  $\frac{1}{2}$  страницы—20 руб., за  $\frac{1}{4}$  страницы—12 руб., за  $\frac{1}{8}$  страницы—8 руб. и за строку петита въ 25 буквъ—20 к. При повтореніи дѣлается скидка по особому тарифу Редакціи. За пересылку отдѣльныхъ объявленій, вѣсомъ до 1 лота, взимается по 70 коп. и по 35 коп. за каждый добавочный лоть, съ каждой сотни экземпляровъ. За перемѣну адреса уплачивается 60 коп.

Подписка принимается въ конторѣ Редакціи и въ извѣстныхъ книжныхъ магазинахъ. Объявленія принимаются въ конторѣ Редакціи и конторахъ объявленій Петербурга и Москвы.

Адресъ Редакціи и Конторы: Москва, Долгоруковская улица, домъ № 42.

Статьи, присылаемыя для напечатанія, могутъ въ случаѣ надобности подвергаться сокращеніямъ и измѣненіямъ. Статьи, присылаемыя безъ обозначенія условій гонорара, считаются бесплатными. Статьи, признанныя Редакціей неудобными для напечатанія, сохраняются 3 мѣсяца и возвращаются авторамъ за ихъ счетъ. О присылаемыхъ въ Редакцію новыхъ книгахъ даются въ журналѣ отзывы или помѣщаются объявленія.

Редакція открыта ежедневно, кромѣ праздничныхъ дней, отъ 11 до 4 часовъ дня. Для личныхъ объясненій редакторъ принимаетъ по субботамъ отъ 6 до 7 час. вечера и по воскресеньямъ отъ 1 до 2-хъ часовъ дня.

№ 8.

20-го ФЕВРАЛЯ.

1903 г.

## СОДЕРЖАНІЕ.

Расцѣнка необрѣзныхъ тесовъ на царицынскомъ рынкѣ. *Е. В. Алексѣева.*—Значеніе виндавскаго канала для лѣсной промышленности сѣверо-западнаго края.—Лѣсоторговый отдѣлъ. Торги по устидугскому лѣсничеству, Волинской губ.—Торги по олькенинскому лѣсничеству, Виленской губ.—Торги по тонежскому лѣсничеству, Минской губ.—Торги по липецкому лѣсничеству, Тамбовской губ.—Торги по грабовскому лѣсничеству, Подольской губ.—Торги по зиньковскому лѣсничеству, Подольской губ.—Торги по кременчугско-полтавскому лѣсничеству, Полтавской губ.—Торги по шиповскому лѣсничеству, Воронежской губ. *С. Б.*—О лѣсной торговлѣ по Вислѣ.—Варшава.—Астрахань.—Хроника. Кременчугъ.—Разныя сообщенія.—Пожертвованія въ память М. К. Турскаго.—Правительственныя распоряженія. О предоставленіи помощникамъ лѣсничихъ права на квартирное довольствіе и земельные надѣлы.—Справочный отдѣлъ. Предстоящіе торги и поставки.—Объявленія.

## Расцѣнка необрѣзныхъ тесовъ на царицынскомъ рынкѣ.

Увеличеніе цѣны объемной единицы древеснаго ствола, достигшаго уже размѣровъ, дѣлающихъ его пригоднымъ на бревно, при дальнѣйшемъ его ростѣ,—то, что у специалистовъ носитъ названіе качественнаго прироста, не чуждо и хвойнымъ лѣсамъ средняго Поволжья. Въ справедливости этого не трудно убѣдиться, сопоставляя продажныя цѣны за кубическій футъ бревенъ разныхъ размѣровъ на крупнѣйшихъ волжскихъ лѣсныхъ ярмаркахъ,—въ городахъ Макарьевѣ на Унжѣ и Козмодемьянскѣ. Цѣны эти, служа исходными данными для составленія таксъ на бревна на корнѣ въ ветлужскихъ, увженскихъ, а также и въ ближайшихъ волжскихъ лѣсныхъ дачахъ, вносятъ и въ самыя таксы различіе въ цѣнѣ объемной единицы бревенъ, въ зависимости отъ ихъ размѣровъ. На волжскихъ лѣсныхъ рынкахъ, ведущихъ дѣла съ русскимъ потребителемъ, сортировка товара даже по размѣрамъ, не говоря уже про качество, очень примитивна и несовершенна. Отсюда понятно, что здѣсь не можетъ быть въ цѣнахъ за кубическую единицу лѣсныхъ матеріаловъ тѣхъ опредѣленныхъ и довольно рѣзкихъ скачковъ, которые замѣчаются на рынкахъ, ведущихъ экспортную торговлю.

Въ частныхъ случаяхъ подобныя явленія, положимъ, замѣчаются, главнымъ образомъ съ желѣзнодорожными сортами, торговля которыми, несмотря на свои значительные размѣры, все же не оказываетъ вліянія на общій строй торговли лѣсомъ на Волгѣ.

Примѣромъ отчетливой и рѣзкой разницы цѣнъ кубическаго фута бревенъ, въ зависимости отъ ихъ размѣровъ, можетъ служить бревно для выдѣлки желѣзнодорожныхъ шпалъ. Тюлька въ 7 аршинъ, представляющая собою цѣлое бревно для нѣкоторыхъ рынковъ и никогда не поступающая какъ таковое на низовые волжскіе рынки, даетъ по длинѣ двѣ шпалы, въ 14 четвертей длины каждая. Желѣзные дороги часто соглашаются принимать, кромѣ шпалъ опредѣленныхъ размѣровъ, еще такъ называемыя маломѣрныя шпалы, имѣющія ту же длину, но нѣсколько меньшіе размѣры (обыкновенно отъ полъ до четверти вершка) по толщинѣ. За маломѣрныя шпалы цѣна назначается значительно ниже, и размѣръ пониженія ея далеко не соответствуетъ уменьшенію кубическаго содержанія маломѣрной шпалы противъ полномѣрной. Обмѣръ шпалъ при приѣмкѣ производится съ большою точностью, и такимъ образомъ незначительная разница въ толщинѣ шпальныхъ тюлекъ ведетъ къ крупнымъ разницамъ въ цѣнахъ за кубическій футъ, смотря по тому, можетъ ли

быть тѣло раздѣлана на шпалы полномѣрныя, маломѣрныя или пойдетъ въ дрова. На царицынскомъ рынкѣ имѣетъ мѣсто нѣчто подобное, такъ какъ при покупкѣ еловыхъ тринадцатидюймовыхъ бревенъ, толщиной въ сложности 7 вершковъ въ верхнемъ отрубѣ, бракууютъ бревна тоньше 6-ти вершковъ. Еловые тринадцатидюймовые края, толщиной отъ 6 вершковъ и въ сложности 7 вершковъ, представляютъ типичную партію пиловочнаго лѣса для царицынскаго рынка. Бревна же въ  $5\frac{1}{2}$  вершковъ уже носятъ названіе „недомѣрка“ и дѣйствительно сильно отличаются въ цѣнѣ отъ полномѣрныхъ бревенъ. Такъ, изъ царицынской корреспонденціи отъ 28 іюля 1902 г., помѣщенной въ № 32 „Лѣсопром. Вѣстника“, видно, что въ то время какъ цѣна полномѣрныхъ бревенъ въ 6 верш. показана 4 р. 30 к., т.-е. по 16,41 копѣйки за кубическій футъ, бревно въ  $5\frac{1}{2}$  вершковъ продавалось лишь по 2 р. 85 к., что составляетъ всего 12,73 копѣйки за куб. футъ.

Что касается козмодемьянскаго рынка, то такихъ колебаній цѣвъ, въ зависимости отъ незначительной разницы въ діаметрахъ верхняго отруба бревенъ, здѣсь не замѣчается; на козмодемьянской ярмаркѣ сортировка товара развита совсѣмъ слабо и рынокъ носитъ еще рѣзкія черты примитивнаго торговаго строя. Отсутствіе сортировки на рынкѣ заставляетъ изслѣдователя, нуждающагося въ подраздѣленіяхъ, хотя бы для составленія таксъ, распредѣлить доставленныя на ярмарку бревна, по собственному усмотрѣнію, на нѣсколько категорій по размѣрамъ и для каждой такой категоріи вывести среднюю цѣну кубическаго фута. Въ очень многихъ ветлужскихъ лѣсныхъ дачахъ принято подраздѣлять, въ таксахъ, бревна по размѣрамъ на три сорта: мелкія, среднія и крупныя, устанавливая для этихъ сортовъ особыя цѣны за кубическій футъ, выведенныя изъ цѣвъ соответствующихъ бревенъ козмодемьянской ярмарки. За послѣдніе года продажныя цѣны на козмодемьянской ярмаркѣ представляютъ слѣдующія среднія цѣны кубическаго фута для каждаго сорта еловыхъ бревенъ: за мелкія бревна 6,3 коп., среднія—8 коп. и крупныя—9,3 коп. Чтобы судить о томъ, какіе размѣры бревенъ къ какому сорту относятся, замѣчу, что для 13 аршинныхъ бревенъ къ среднему сорту причисляютъ бревна отъ 5 до 8 включительно вершковъ въ верхнемъ отрубѣ, болѣе же тонкія бревна относятся къ мелкому, а болѣе толстыя—къ крупному сорту. Остальныя, очень разнообразныя по длинѣ бревна,—15 и болѣе аршинъ длины, которыя и составляютъ ядро торговли на козмодемьянской ярмаркѣ, разсортированы въ таксахъ по размѣрамъ примѣнительно къ приведенной сортировкѣ тринадцатидюймовыхъ бревенъ. Какъ видно, разница въ цѣнѣ кубическаго фута, между бревнами трехъ категорій значительна, и могутъ показаться желательными какъ для составленія таксъ на строевой лѣсъ, такъ и для сужденія о рыночныхъ цѣнахъ, болѣе дробныя подраздѣленія бревенъ по сортамъ. Однако, существующее дѣленіе имѣетъ за собою далеко не одну простоту расчета, а и то обстоятельство, что всякое подраздѣленіе бревенъ на сорта болѣе мелкіе будетъ только искусственнымъ, не принося никакой пользы, такъ какъ по

причинамъ непонятнымъ, какъ непонятно и многое еще въ русской торговлѣ, плохо замѣчается закономерность въ цѣнахъ въ зависимости отъ увеличенія размѣровъ бревенъ, и различіе улавливается лишь при такомъ грубомъ подраздѣленіи, каково вышеуказанное. Сказанное относится не только къ козмодемьянскому рынку, но и къ выше его стоящему по развитію торговыхъ обычаевъ—царицынскому, гдѣ, какъ уже говорилось, установлена нѣкоторая сортировка и рѣзко различаютъ пильный край отъ недомѣрка. Для иллюстраціи изложеннаго обращаюсь къ упомянутой уже корреспонденціи въ № 32 „Лѣсопром. Вѣстника“. Изъ нея имѣемъ слѣдующія цѣны за еловые бревна 13 арш. длины: толщ. 7 верш. 5 р. 50 к., что составл. 15,38 к. за куб. футъ

„ 6	„ 4	„ 30	„	„	16,41	„	„	„
„ $5\frac{1}{2}$	„ 2	„ 85	„	„	12,73	„	„	„
„ 5	„ 2	„ 50	„	„	13,15	„	„	„

(объемы бревенъ взяты изъ таблицы, помѣщенной въ „Лѣсной таксаціи“ проф. Рудзкаго).

Цѣны показаны за крупныя партіи и въ корреспонденціи онѣ названы „характернымъ показателемъ существующихъ условій продажи лѣса“. Сдѣлка заключена однодневно, старинною фирмою; бревна очевидно изъ однѣхъ и тѣхъ же дачъ; самъ корреспондентъ указываетъ на типичность сдѣлки и, слѣдовательно, не предполагается разницы въ качествѣ бревенъ, да повидимому и бревна эти изъ однѣхъ и тѣхъ же дѣлянокъ и свиты были въ общихъ грузовыхъ плотяхъ. Уловить смыслъ въ подобныхъ „характерныхъ“ для волжскихъ рынковъ сдѣлкахъ—трудновато, а отсюда можно заключить о ненадежности качественныхъ цифръ бревенъ для дробныхъ подраздѣленій по размѣрамъ.

Однако, какъ бы то ни было, не смотря на частыя отклоненія, несомнѣнно существуетъ увеличеніе цѣны объемной единицы бревенъ съ увеличеніемъ ихъ размѣровъ въ толщину, какъ на царицынскомъ, такъ и на козмодемьянскомъ и макаръевскомъ рынкахъ. Макарьева ярмарка не только не отличается отъ козмодемьянской по сортиментамъ, но даже мало разнится и по цѣнамъ; различіе въ продажныхъ цѣнахъ между этими двумя ярмарками въ значительной степени объясняется нѣсколько разновременнымъ ихъ прохожденіемъ.

Посмотримъ теперь, какимъ образомъ разница въ цѣнахъ бревенъ различной толщины отзывается на царицынскомъ рынкѣ на пильныхъ сортиментахъ. Известно, что абсолютная разность цѣвъ за кубическій футъ пиленыхъ матеріаловъ больше, чѣмъ разность цѣвъ кубическаго фута бревенъ, изъ которыхъ доски выпилены,—конечно, если выходъ досокъ одинаковъ и всѣ расходы по распиловкѣ падаютъ въ одномъ размѣрѣ на объемную единицу всѣхъ досокъ. Разница эта тѣмъ больше, чѣмъ меньше процентъ выхода досокъ изъ бревна. Если, какъ мы видѣли, шестивершковое бревно стоитъ въ Царицынѣ 16,41 копѣйки за куб. футъ, а  $5\frac{1}{2}$  вершковъ по 12,73 копѣйки, то разность цѣвъ будетъ 3,68 копѣйки на куб. футъ; при распиловкѣ этихъ бревенъ на доски, разность стоимости древесины въ цѣнахъ за кубическій футъ досокъ будетъ уже не 3,68 коп., а больше, именно: при выходѣ въ 75%—

4,90 коп., при выходѣ же досокъ изъ бревна въ 50% составитъ 7,30 коп. Каждое бревно обыкновенно даетъ нѣсколько сортовъ досокъ по размѣрамъ. Толстое бревно хотя и способно дать изъ середины такія доски, которыя не могутъ быть получены изъ бревенъ болѣе тонкихъ, но и толстое бревно съ боковъ даетъ низшіе сорта досокъ. Такъ что, помимо расцѣпки досокъ въ зависимости отъ цѣны бревенъ, существуетъ еще въ каждомъ бревнѣ сортировка досокъ по цѣнамъ кубическаго фута. Конечно, для боковыхъ досокъ изъ толстаго бревна, не отличающихся по размѣрамъ отъ середовыхъ досокъ тонкаго бревна, особыхъ цѣнъ не устанавливается, а выводятся общія цѣны, руководствуясь наличностью всѣхъ данныхъ, вліяющихъ на цѣну сортамента. Однако, вслѣдствіе того, что изъ бревна каждой цѣнности еще получается нѣсколько сортовъ досокъ, разница въ цѣнахъ за кубическій футъ между высшими сортами досокъ изъ толстыхъ бревенъ и низшими изъ тонкихъ бревенъ уже значительно превосходитъ разницу, зависящую только отъ стоимости объемной единицы бревенъ.

Просматривая цѣны различныхъ лѣсныхъ рынковъ, не только ведущихъ экспортную торговлю, но и внутреннихъ, легко убѣдиться, что съ увеличеніемъ ширины и толщины досокъ возрастаетъ и цѣна кубическаго фута древесины. Такая расцѣпка замѣчается и на Волгѣ; такъ, нижегородскій рынокъ примѣняетъ къ своимъ пильнымъ сортаментамъ значительное разнообразіе цѣнъ за кубическій футъ, смотря по размѣрамъ досокъ въ ширину и толщину. Взявъ для примѣра цѣны отъ 3-го октября 1902 г., помѣщенные въ „Лѣсопром. Вѣстникъ“ на обрѣзныя доски 12, 10 и 9 аршинъ длины, можно видѣть колебаніе цѣнъ въ доскахъ отъ 45 до 30 коп. за кубическій футъ. При одинаковой толщинѣ въ 3" цѣны назначены отъ 45 до 33 копѣекъ за куб. футъ, смотря по ширинѣ (11"—7"); точно также при одинаковой ширинѣ въ 11" доски цѣнятся отъ 45 до 34 коп. въ зависимости отъ толщины (3"—1 1/2"). Царицынскій рынокъ хотя и выпускаетъ нѣкоторое количество девятиаршинныхъ сосновыхъ досокъ, но спеціальностью его является производство и торговля необрѣзными еловыми досками 13-ти аршинъ длины. Способъ распиловки бревенъ, принятый въ Царицынѣ очень характерный и сильно отличается отъ распиловки даже на сосѣдномъ, астраханскомъ лѣсномъ рынкѣ. Для необрѣзныхъ досокъ въ Царицынѣ установлено два сорта: первый—получающийся изъ всей середины бревна и второй—боковыя доски, или „обзолы“, которыхъ обыкновенно берется изъ бревна двѣ штуки. Обзолы выдѣляются очень однообразные по толщинѣ,—только въ 1", 3/4 верш. и 1 верш.; ихъ различаютъ пропиленные и непропиленные; въ общемъ цѣна на нихъ вдвое дешевле досокъ перваго сорта той же толщины. Особенностью царицынской распиловки является раздѣлка бревна цѣликомъ на доски одной толщины; доски берутся, какъ говорятъ, „пучкомъ“; только обзолы изъ бревна вынимаютъ одного изъ вышеуказанныхъ размѣровъ. Дальнѣйшей сортировкѣ, по ширинѣ, полученныя доски не подвергаются, и продажа, такимъ образомъ, идетъ полными бревнами.

При такомъ способѣ распиловки и продажи особенно рельефно должна бы выдѣляться разница въ цѣнѣ кубическаго фута досокъ въ зависимости отъ цѣны бревенъ и тѣмъ болѣе, если % выхода досокъ перваго сорта изъ бревенъ разной толщины одинаковъ. Бревна поступаютъ въ Царицынѣ изъ дачъ, расположенныхъ по системѣ р. Камы; съ р. Ветлуги лѣсъ въ кругломъ видѣ попадаетъ рѣдко и въ незначительномъ количествѣ, но въ видѣ тесовъ не мало сплавляется въ бѣлянахъ и ветлужскаго лѣса. Идущія на распиловку въ Царицынѣ бревна покупаются партіями въ сложности на 7 верш. толщ., и отдѣльной расцѣпки бревенъ по верхкамъ толщины не дѣлается. Хотя камскіе лѣса для меня и незнакомы, но не думаю, чтобы тамъ не существовало дальнѣйшаго повышенія цѣны кубическаго фута строевого лѣса по достиженіи деревомъ размѣровъ, дѣлающихъ его пригоднымъ для поступленія въ счетъ партіи на 7 верш. въ сложности, т.-е. по достиженіи 6 верш. толщины на 13-мъ аршинѣ отъ комля. У меня нѣтъ розничныхъ цѣнъ на бревна царицынскаго рынка, но на нижележащемъ по Волгѣ, астраханскомъ рынкѣ цѣны на бревна 13 арш. длины, 8 и выше вершковъ толщины, за кубическій футъ выше цѣнъ бревна въ 6 верш. на 25—30%. Рыночныя цѣны козмодемьянской ярмарки и таксовыя на корнѣ въ ветлужскихъ лѣсахъ указываютъ также на значительно высшую цѣну куб. фута бревенъ, имѣющихъ при 13 аршинахъ длины болѣе 8 вершковъ въ верхнемъ отрубѣ противъ бревенъ толщиной 6—8 верш. включительно; объ этомъ уже говорилось выше.

Сводя итоги всему изложенному, казалось бы, что въ расцѣнкѣ тесовъ на царицынскомъ рынкѣ мы должны встрѣтить то же обычное явленіе повышенія цѣны кубическаго фута доски, съ увеличеніемъ размѣра сортамента, съ какимъ встрѣчаемся при разсмотрѣніи цѣнъ другихъ русскихъ лѣсныхъ рынковъ. Но если сдѣлать выводы, исходя изъ цѣнъ за разные сорта досокъ въ Царицынѣ, то увидимъ нѣчто совсѣмъ обратное. Для своихъ расчетовъ я пользовался іюльскими цѣнами истекшаго года; поставки пилъ, при которыхъ получаютъ доски, взяты наиболѣе правильные. Привожу эти выводы:

Диаметръ бревенъ въ вершкахъ.	Число досокъ и ихъ толщина.	Объемъ всѣхъ досокъ.	Средній объемъ одной доски.	% выхода досокъ.	Цѣна за доску.	Цѣна за куб. футъ доски.
		Въ куб. фут.	Въ куб. фут.			
6	8 досокъ по 1/2 верш.	16,16	2,02	61	55	27,23
6 1/2	7 " " 3/8 "	19,10	2,72	62	77	28,31
6 1/2	6 " " 3/4 "	19,36	3,26	64	92	28,22
7	5 " " 7/8 "	20,70	4,14	59	105	25,36
7 1/2	5 " " 1 "	24,07	4,99	62	114	22,84
8	4 " " 1 1/4 "	26,68	6,67	60	160	23,99
8 1/2	4 " " 1 1/2 "	32,98	8,24	65	190	23,05
8 1/2	3 " " 1 3/4 "	27,86	9,29	55	230	24,75
9	3 " " 2 "	34,81	11,60	62	265	22,85

Объемы необрѣзныхъ досокъ вычислены, уподобляя форму бревна усѣченному конусу и считая сбѣгъ равнымъ двумъ вершкамъ на 13 аршинъ длины. Если эти положенія сдѣланы невѣрно, то, во-первыхъ, ошибка едва ли значительна, а во-вторыхъ, отъ исправленія ея измѣнились бы лишь абсолютныя числа приведенной таблицы, отношенія же ихъ между собою останутся безъ измѣненія.

Изъ представленной таблицы видно, что хотя и не съ особенною правильностью, но все же вполне опредѣленно, цѣны за кубическій футъ досокъ уменьшаются по мѣрѣ увеличенія размѣровъ доски и по мѣрѣ полученія досокъ изъ болѣе толстыхъ бревенъ. Нѣсколько большая затрата работы и большая утеря древесины на опилки при выработкѣ тонкихъ досокъ, по приведеннымъ поставкамъ, не въ состоянн объяснить существующую расцѣнку, тѣмъ болѣе, что эти причины одинаково влѣютъ при выработкѣ тонкихъ досокъ на другихъ рынкахъ, гдѣ однако подобныхъ расцѣнокъ пильныхъ сортиментовъ не существуетъ. Въ виду того, что на царичынскихъ лѣсопилкахъ въ послѣднее время стали значительно варіировать поставки при распиловкѣ необрѣзныхъ досокъ, во избѣжаніе возможныхъ нареканій на поставки пиль, взятыя мною для расчетовъ, и на число досокъ, получаемыхъ изъ бревенъ разныхъ размѣровъ по этимъ поставкамъ, долженъ сказать, что лучшимъ доказательствомъ правильности приведенныхъ поставокъ служить почти одинаковый  $\%$  выхода досокъ перваго сорта изъ разныхъ бревенъ.

Я не буду пытаться выяснитъ причины этой странной расцѣнки необрѣзныхъ тесовъ на царичынскомъ рынкѣ, тѣмъ болѣе, что и самъ, до сихъ поръ не могъ добиться объясненій, несмотря на то, что на эту странность обратилъ вниманіе при первомъ же знакомствѣ съ Царицыномъ шесть лѣтъ тому назадъ. Безразлично, является ли такая оригинальность рынка результатомъ хитроумія царичынскихъ лѣсоторговцевъ или чего иного, цѣлью моей настоящей замѣтки было лишь желаніе констатировать фактъ безъ всякихъ коментарій, которыя могутъ гораздо лучше дать сами царичынскіе лѣсопромышленники.

*Е. В. Алексѣевъ.*

### Значеніе виндавскаго канала для лѣсной промышленности сѣверо-западнаго края.

Въ виленскомъ обществѣ сельскаго хозяйства г. Л. Вольскимъ сдѣлано было интересное сообщеніе по поводу виндавскаго канала. Виндавскій каналъ имѣетъ цѣлью открыть выходъ къ русскому морскому порту изъ Нѣмана, устье котораго находится во владѣнн Пруссіи, всегда старавшейся эксплуатировать это обстоятельство во вредъ нашей промышленности. Сознаніе необходимости выхода изъ Нѣмана къ русскому порту существуетъ очень давно: еще въ 1796 г. послѣдовало Высочайшее повелѣніе о производствѣ изысканій для соединенія Нѣмана съ однимъ изъ русскихъ портовъ на Балтійскомъ морѣ. Въ 1825 г. было приступлено къ проведенію виндавскаго воднаго пути, длиною въ 373 версты, должен-

ствовавшаго соединитъ притокъ Нѣмана р. Дубиссу съ р. Виндавой; работы по проведенію велись трудомъ войскъ весьма энергично и успѣшно, особенно въ 1829 г., но вспыхнувшее въ 1830 г. на Литвѣ возстаніе вызвало приостановку работы, разрушеніе многихъ сооружений и разграбленіе матеріаловъ и имущества. Впослѣдствіи вопросъ о дальнѣйшемъ проведеніи канала безуспѣшно возбуждался нѣсколько разъ. Въ настоящее время съ устройствомъ коммерческаго порта въ Виндавѣ вопросъ о соединеніи Нѣмана съ виндавскимъ портомъ опять всплылъ наружу, такъ что управленіемъ водныхъ и шоссейныхъ путей сообщенія предприняты изысканія этого пути, долженствующія окончиться въ будущемъ году.

Неудобства существующихъ условій нашей лѣсной торговли по Нѣману нынѣ съ увеличеніемъ нашего отпуска лѣса за границу стали много ощутительнѣе, чѣмъ ранѣе, влѣдствіе стѣснительности нѣмецкихъ порядковъ. Эти стѣсненія и неудобства относятся не только къ одному пошлинному обложенію ввозимаго въ Германію лѣса. Германскія пошлины на лѣсъ для вывозящихъ государствъ довольно безразличны, въ отношеніи ихъ абсолютной величины, такъ какъ лѣсныя пошлины въ сущности оплачиваются и будутъ оплачиваться нѣмецкимъ потребителемъ. Въ отношеніи выработки мѣстныхъ лѣсныхъ матеріаловъ Германія, можно сказать, достигла уже своего высшаго предѣла и потребность въ иностранномъ лѣсѣ въ ней всегда будетъ существовать. Таможенное обложеніе нашего лѣса въ Германіи должно интересоватъ насъ не столько со стороны абсолютныхъ размѣровъ ихъ, сколько со стороны отношенія между таможеннымъ обложеніемъ разныхъ сортовъ ввозимаго туда лѣса. Общая таможенная тенденція направлена, какъ извѣстно, къ покровительству ввоза въ Германію необдѣланнаго лѣса съ тѣмъ, чтобы раздѣлка его производилась на германскихъ лѣсопильныхъ заводахъ; напр., круглый лѣсъ обложенъ пошлиной въ 2 марки съ тонны ( $1\frac{1}{2}$  коп. съ пуда), тогда какъ пиленый платитъ 8 марокъ съ тонны (6 к. съ пуда); между тѣмъ изъ 100 пудовъ круглаго лѣса получается около 55 пуд. пиленого; при равномѣрномъ обложеніи пиленого лѣса съ круглымъ, таможенная пошлина должна была бы составлять не 6 марокъ, а только 3,6 марки съ тонны (2,7 коп. съ пуда). Благодаря такой таможенной системѣ въ Германіи, мы не можемъ ввозить туда раздѣланнаго лѣса и должны ограничиться ролью поставщиковъ сырья для многочисленныхъ по Вислѣ и Нѣману германскихъ лѣсопильныхъ, пропиточныхъ, бумагомассныхъ, гвоздильныхъ, паркетныхъ, бочарныхъ и прочихъ заведеній, питающихся исключительно заграничнымъ лѣсомъ. Пока будетъ существовать въ германскомъ таможенномъ тарифѣ нынѣшняя разница во вредъ иностранному раздѣланному лѣсу, до тѣхъ поръ не можетъ быть рѣчи о возникновеніи у насъ лѣсообрабатывающей промышленности въ бассейнѣ рр. Нѣмана и Вислы.

Кромѣ германской таможенной системы, въ томъ же направленіи дѣйствуютъ и прусскіе полицейскіе порядки при сплавлѣ и храненіи нашего лѣса, попадающаго

въ Пруссію по Нѣману и Вислѣ и опекаемаго пресловутыми Holzkapitain'ами. Порядки эти таковы, что нашъ лѣсопромышленникъ, попавъ со своимъ товаромъ въ Пруссію, не оберется штрафомъ, налагаемыхъ нерѣдко на основаніи никому неизвѣстныхъ распоряженій и постановленій прусскаго правительства, изданныхъ болѣе 100 лѣтъ тому назадъ. Только слипера, шпалы и ольховый лѣсъ сплавляются отъ насъ въ Германію, будучи, предварительно запроданы германскимъ лѣсопромышленникамъ, и только эти товары находятся въ предѣлахъ Пруссіи подъ опекой прусскихъ покупателей, разъ они прошли черезъ Шильно (на Вислѣ) или Шмаленингкенъ (на Нѣманѣ).

Круглый же лѣсъ прибываетъ въ Пруссію на рискъ и страхъ нашего лѣсопромышленника. Последніе встрѣчаютъ тутъ разныя полицейскія мытарства и уловки германскихъ лѣсоторговцевъ, благодаря чему нашъ лѣсопромышленникъ старается поскорѣе раздѣлаться со своимъ товаромъ, что всегда сопровождается довольно значительною потерей въ цѣнѣ. Болѣе мелкіе, малоденежные лѣсопромышленники гонятъ свои плоты только до Ковны и здѣсь сбываютъ перепродавцамъ, отправляющимъ ихъ въ Германію.

Чтобы дать количественное представленіе о значеніи такихъ условій нашей лѣсной торговли съ Германіей, г. Вольскій приводитъ слѣдующій расчетъ. По свѣдѣніямъ „Deutsche Holzzeitung“ черезъ Шмаленингкенъ въ 1901 г. прошло на сумму около 4½ милл. рублей, а въ 1900 г. этого товара было доставлено на 6½ милл. руб. Тильзитъ является преимущественно мѣстомъ распредѣленія нашего нѣманскаго лѣса между Кенигсбергомъ и Мемелемъ, которые въ свою очередь, послѣ обработки на лѣсопильныхъ заводахъ, сбываютъ его или во внутрь Германіи, или же за границу. Въ 1900 г. вывезено лѣса изъ Кенигсберга на сумму около 5 милл. рублей, а изъ Мемеля отправлено его приблизительно на 8.200.000 руб. Въ 1901 г. Кенигсбергъ отправилъ только на 3½ милл. руб., а Мемель приблизительно лишь на 5 милл. руб. Если взять среднюю цифру цѣнности нашего лѣсного отпуска въ Пруссію по Нѣману за 2 послѣдніе года, да допустить, что мѣстная нужда прилегающей къ Нѣману германской территоріи покрывается собственнымъ лѣсомъ (но его не хватаетъ), и учесть среднюю же годовую цѣнность лѣса, вывезеннаго изъ Кенигсберга и Мемеля въ теченіе двухъ послѣднихъ лѣтъ, то окажется, что нѣмцы на нашемъ нѣманскомъ лѣсѣ, послѣ очистки пошлинъ, переработки на своихъ лѣсопильныхъ заводахъ, любезнаго участія Holzkapitain'овъ и т. д. получили никакъ не менѣе 10.850.000 р. въ то время, когда намъ уплатили только около 5½ милл.

Этого еще мало. Съ нашими лѣсопромышленниками прусскіе лѣсопромышленники и торговцы рассчитываются векселями срокомъ на 6—9 мѣсяцевъ. Учетъ такихъ векселей обходится обыкновенно весьма дорого, и въ то же время нашъ лѣсопромышленникъ не имѣетъ возможности зорко слѣдить за своимъ прусскимъ дебиторомъ. Благодаря этому, наши лѣсопромышленники нерѣдко вовсе лишаются уплаты за лѣсъ,

проданный прусскимъ лѣсоторговцамъ. Въ 1901 г. во главѣ лѣсопромышленныхъ банкротствъ оказался многомилліонный крахъ тильзитской фирмы Бернштейна, раззорившій многихъ нашихъ лѣсопромышленниковъ.

Тѣ милліоны руб., которые нынѣ зарабатываютъ на нашемъ нѣманскомъ лѣсѣ нѣмцы, остались бы въ предѣлахъ Россіи къ выгодѣ нашихъ лѣсовладѣльцевъ и лѣсопромышленниковъ, на пользу нашей лѣсообработывающей промышленности и нашихъ рабочихъ и къ развитію нашего торговаго флота, если бы данъ былъ выходъ нашимъ грузамъ изъ Нѣмана къ русскому порту. Эту задачу долженъ осуществить виндавскій водный путь. Тогда мы сумѣемъ продавать нашъ нѣманскій лѣсъ въ Англію, Францію, Данію, Бельгію и безъ дорогостоящаго нѣмецкаго посредничества.

Лѣсная коммиссія виленскаго общества сельскаго хозяйства, выслушавъ въ присутствіи представителей сосѣднихъ сельско-хозяйственныхъ обществъ докладъ г. Вольскаго, постановила просить виленское общество обратиться совместно съ другими обществами съ ходатайствомъ къ правительству относительно неотложности проведенія виндавскаго воднаго пути, имѣющаго для сѣверо-западнаго края огромное экономическое значеніе.

### Лѣсоторговый отдѣлъ.

#### Торги по устилугскому лѣсничеству, Волинской губерніи.

Къ торгамъ 2 сентября 1902 г. въ хотячевскомъ волостномъ правленіи было предъявлено для продажи изъ 5-ти казенныхъ дачъ: а) 34 дѣлянки сплошной рубки сосноваго лѣса съ примѣсью твердыхъ и мягкихъ листовыхъ породъ, площадью 62,77 дес., оцѣнкою 51.823 р.; б) 7 участковъ, площадью 189,32 дес., для выборочной рубки, съ учетомъ по пнямъ, 5029 перестойныхъ заклеянныхъ деревьевъ (2493 сосн., 81 дуб., 2199 берез., 123 осин. и 133 ольх.), оцѣнкою 18.850 р., и в) 8 участковъ, площадью 55,02 дес., для сплошной рубки, съ учетомъ по количеству, только осины, березы и ольхи, толщиной на высотѣ груди 5 вершковъ выше, оцѣнкою 1.500 р., а всего лѣса на сумму 72.173 р.

Весь лѣсъ на торгахъ проданъ въ 27 рукъ за 95.303 р., т.-е. съ надбавкою 32% сверхъ оцѣнки. Въ частности дѣлянки, указанныя выше въ п. а, проданы за 66.177 р., а участки подъ п. б—за 27.189 р. и в—за 1.937 р. Такимъ образомъ, средняя продажная цѣна одной десятины сосноваго лѣса съ примѣсью листовыхъ породъ при сплошной рубкѣ опредѣлилась въ 1.054 р. 30 к. (въ прошломъ году—1.068 р.), а лѣса осиноваго, березоваго и ольховаго, не тоньше 5 вершковъ на высотѣ груди по 35 руб. 22 коп. за дѣлянку; перестойныя же деревья разныхъ породъ, въ среднемъ, по 5 р. 40 к. за штуку, а исключительно сосноваго и дубоваго дерева по 11 р. 14 к. штука, (въ прошл. году—10 р. 60 к.).

Покупателями явились: 1) жит. м-ка Коротницы, Шлема Цымрикъ купилъ въ корытницко-кладнев-

ской и врембо-выдранницкой дачахъ 2 дѣлянки (сосна, дубъ и др.), площ. 6,7<sub>2</sub> дес., оцѣн. 7.550 р., за 9.810 р. и 2 участка, площ. 113 дес., для выборки 1307 сосн., 39 дуб., 586 березовыхъ, 30 осин. и 1 ольхов. перестойныхъ деревьевъ, оцѣн. 9.090 р., за 13.319 р., а всего лѣса на 23.129 р.; 2) жит. м. Устилуга, Шимонъ Кройнгольдъ—въ корытн.-кладневской, врембо-выдранницкой и охновецкой дачахъ 2 дѣл. смѣш. лѣса, площ. 3,9<sub>8</sub> дес., оцѣн. 3.525 р., за 4.810 р. и 1 участокъ, площ. 29,8 дес., для выборки 527 соснов. и 13 дубовыхъ деревьевъ, оцѣн. 3.130 р., за 6.018 р., а всего лѣса на 10.828 р.; 3) жит. того же м-ка Давидъ Ротенбергъ—во врембо-выдранницкой дачѣ 3 дѣлянки, площ. 6,8<sub>1</sub> дес., оцѣн. 6.900 руб., за 8.216 руб.; 4) жит. м. Корытницы, Шнееръ Цымрикъ—въ корытн.-кладневской дачѣ 2 сосновыхъ дѣлянки, площ. 7,7<sub>9</sub> дес., оцѣн. 5.800 р., за 8.003 р.; 5) жит. м. Устилуга, Янкель Ротенбергъ—тамъ же 3 дѣлянки смѣшан. лѣса, площ. 3,8 дес., оцѣн. 3.000 р., за 3.439 р. и 1 участокъ, площ. 12,8<sub>6</sub> дес., для выборки заклеянныхъ 216 сосенъ, 10 дубовъ, 435 березъ, 22 осинъ и 41 ольхи, оцѣн. 2.240 р., за 2.929 р., а всего на 6.368 р.; 6) жит. г. Бѣлостока, Гершъ Эйденъ—во врембо-выдранницкой дачѣ 2 дѣлянки смѣш. лѣса, площ. 4,2<sub>1</sub> дес., оцѣн. 4.230 р., за 6.029 р.; 7) жит. г. Грубешова, Мошка Бухтрейгеръ—въ корытн.-кладневской дачѣ 2 участка, площ. 23,5<sub>8</sub> дес., для выборки 303 сосенъ, 18 дубовъ, 942 березъ, 62 осинъ и 72 ольхъ, оцѣн. 3.050 р., за 3.288 р.; 8) жит. пос. Гордло, Мордка Ворманъ—во врембо-выдранницкой дачѣ 2 дѣлянки смѣшан. лѣса, площ. 4,2<sub>9</sub> дес., оцѣн. 2.840 руб., за 3.142 руб.; 9) жит. г. Владиміръ-Волинска, Лузеръ Пойзнеръ—въ корытн.-кладневской дачѣ 2 дѣлянки смѣшан. лѣса, площ. 2,9<sub>2</sub> дес., оцѣн. 1.965 р., за 2.526 р.; 10) жит. г. Грубешова, Шмуль Герцъ—во врембо-выдранницкой дачѣ 2 дѣлянки смѣш. лѣса, площ. 2,3<sub>2</sub> дес., оцѣн. 2.415 р., за 3.021 р.; 11) жит. м. Устилуга, Гирша Выдра—тамъ же 1 дѣл. смѣш. лѣса, площ. 2,0<sub>8</sub> дес., оцѣн. 2.250 р., за 2.904 р.; 12) жит. г. Грубешова, Нахманъ Эрлихъ—тамъ же 1 дѣлянку, площ. 2 дес., оцѣн. 2.135 р., за 2.811 р.; 13) жит. м. Корытницы, Пинхасъ Фуршиферъ—въ корытн.-кладневской и врембо-выдранницкой дачахъ 2 дѣлянки (1 дуб. лѣса и 1 сосн.), площ. 3,2 дес., оцѣн. 2.200 р. за 2.792 р.; 14) жит. м. Локачъ, Янкель Гойхерманъ—во врембо-выдранницкой дачѣ 1 дѣлянку, площ. 2,1<sub>8</sub> дес., оцѣн. 2.090 р., за 2.610 р.; 15) жит. г. Владиміръ-Волинска, Хамъ Айбиндеръ—въ вербской дачѣ 2 дѣлянки смѣш. лѣса, площ. 2 дес., оцѣн. 1.050 р., за 1.596 р., и 16) жит. м. Корытницы, Шулимъ Фримеръ—въ корытн.-кладневской дачѣ 1 дѣлянку, площ. 1,8 дес., оцѣн. 263 р., за 320 р., и 1 участокъ, площ. 10,8<sub>8</sub> дес., для выборки 406 разнородныхъ деревьевъ, оцѣнкою 1.340 р., за 1.635 р., а всего на 1.955 руб.

#### Торги по олькенинскому лѣсничеству, Виленской губерніи.

Въ олькенинскомъ волостномъ правленіи 7 и 14 октября 1902 г. было предложено къ торгамъ казеннаго лѣса на общую сумму 130.091 р.

На торгахъ продано 31 липу: а) 85 дѣлянокъ смѣшаннаго лѣса (сосна, ель, дубъ, береза, ясень, осина и ольха), площадью 204 дес. 1314 кв. саж., оцѣнкою 68.088 р., за 80.172 р. и б) 11 участковъ для выборочной рубки, съ учетомъ по пнямъ, 2183 шт. сосновыхъ перестойныхъ заклеянныхъ деревьевъ, оцѣнкою 7.396 р., за 9.344 р., а всего лѣса продано на сумму 89.516 р.

Средняя продажная цѣна одной десятины лѣса сплошной рубки опредѣлилась въ 437 р. 73 к., а высшая достигла 1.058 р. 40 к. (31 кв. междурѣчской дачи,—покупка А. Миллера); цѣна же перестойнаго сосноваго дерева опредѣлилась въ 4 р. 40 к.

Покупателями, въ числѣ другихъ лицъ, явились: 1) Абрамъ Миллеръ—въ олькенинской и междурѣчской дачахъ 17 дѣлянокъ, площадью 43 дес. 490 кв. сажень оцѣнкою 14.625 р., за 16.346 р.; 2) Лейба Котъ—въ олькенинской дачѣ 11 дѣлянокъ, площ. 27 дес. 1992 кв. саж., оцѣн. 7.668 р., за 11.510 р.; 3) Абрамъ Дворцанъ—въ олькенинской дачѣ 4 дѣл., площ. 9 дес. 720 кв. саж., оцѣн. 5.934 р., за 7.230 р.; 4) Лейба Астраханъ—въ михнишской и олькенинской дачахъ 3 дѣлянки, площ. 6 дес. 884 кв. саж., оцѣн. 4.097 р., за 4.414 р. и 2 участка, площ. 50 дес., для выборки 463 сосновыхъ деревьевъ, оцѣн. 1.949 р., за 2.394 р., а всего лѣса на 6.808 р.; 5) Ицка Клаузнеръ—въ олькенинской, михнишской и междурѣчской дачахъ 7 дѣлянокъ, площ. 13 дес. 360 кв. саж., оцѣн. 6.013 р., за 6.655 р.; 6) Товій Бунимовичъ—въ междурѣчской дачѣ 9 листовн. дѣлянокъ, (ольха, береза, осина и ясень) съ примѣсью ели, площ. 26 дес. 96 кв. саж., оцѣн. 5.015 р., за 5.462 р. 45 к.; 7) Симха Клаузнеръ—въ междурѣчской и михнишской дачахъ 4 сосновыхъ дѣлянки, площ. 6 дес. 456 кв. саж., оцѣн. 3.325 р., за 3.542 р. и 1 участокъ для выборки 420 сосновыхъ деревьевъ, оцѣн. 1.285 р., за 2.221 р., а всего на 5.763 р.; 8) Йосель Дворцанъ—въ олькенинской дачѣ 5 дѣлянокъ листовнаго лѣса съ примѣсью ели, площ. 15 дес. 208 кв. саж., оцѣн. 3.218 р., за 3.756 р.; 9) Веніаминъ Цимкинъ—въ междурѣчской дачѣ 2 дѣлянки хвойнаго лѣса, съ примѣсью листов. породъ, площ. 4 дес. 1320 кв. саж., оцѣн. 3.132 р., за 3.242 р.; 10) Пинхусъ Дворцанъ—тамъ же 2 дѣлянки сосн. и листов. лѣса, площ. 6 дес. 168 кв. саж., оцѣн. 1.689 р., за 2.002 р. и 3 участка для выборки 265 сосновыхъ деревьевъ, оцѣн. 757 р., за 1.026 р., а всего лѣса на 3.028 р.; 11) Лейба Левинъ—въ михнишской дачѣ 2 дѣлянки сосноваго и листов. лѣса, площ. 3 дес. 1872 кв. саж., оцѣн. 2.164 р., за 2.858 р.; 12) Абрамъ Сольчанскій—въ олькенинской дачѣ 1 участокъ для выборки 425 сосновыхъ деревьевъ, оцѣн. 1.799 р., за 1.849 р.; 13) Аронъ Левинъ—въ междурѣчской дачѣ 1 сосн. дѣлянку, площ. 2 дес. 912 кв. саж., оцѣн. 703 р., за 912 р. и 1 участокъ для выборки 315 шт. сосенъ, оцѣн. 544 р., за 711 р., а всего на 1.623 руб.; 14) Мордухъ Файнцынъ—въ олькенинской и михнишской дачахъ 3 дѣлянки хвойнаго и листов. лѣса, площ. 7 дес. 600 кв. саж., оцѣн.

1.461 р., за 1.640 р., и 15) Викентій Розмысловичъ— въ междурѣчской дачѣ 1 дѣлянку, площадью 2 дес. 1680 кв. саж., оцѣнкою 808 р., за 814 руб.

#### Торги по тонежному лѣсничеству, Минской губ.

29-го октября 1902 года въ пинскомъ полицейскомъ управленіи состоялись торги на продажу лѣса изъ казенныхъ дачъ тонежскаго лѣсничества: тонежской, боровской и данилевичской. Лѣса предъявлено было къ торгамъ по оцѣнкѣ на сумму 45.203 р.

Въ результатѣ продано 10-ти лицамъ: а) 5 дѣлянокъ сплошной рубки мѣшаннаго листовнаго и хвойнаго лѣса, площадью 22 дес. 38 кв. сажень, оцѣнкою 4.176 р., за 7.625 р. и б) 13 участковъ, площадью 2.352 дес., для выборочной рубки, съ учетомъ по пнямъ, 9812 сосновыхъ, 524 дубовыхъ и 2 еловыхъ, итого 10336 шт. перестойныхъ заклеямен. деревьевъ, оцѣнкою 26.878 р., за 46.172 р., а всего лѣса продано на 53.797 р., т.-е. съ надбавкою 73,24% сверхъ оцѣнки.

Средняя продажная цѣна одной десятины лѣса сплошной рубки опредѣлилась въ 346 р. 60 к., а высшая достигла 624 р. (5 кв. данилевичской дачи, — покупка Гальберштадта), а одного перестойнаго сосноваго и дубоваго дерева, въ среднемъ, по 4 р. 46 к.

Лѣсъ на этихъ торгахъ купили: 1) бобруйскій купецъ Гиршъ Мейеровъ Гальберштадтъ—въ тонежской и данилевичской дачахъ 2 дѣлянки, площадью 8 дес. 1824 кв. саж., оцѣнкою 2.622 р., за 5.511 р. и 2 участка, площ. 320 дес. 2376 кв. саж., для выборки 305 дубовъ и 21 сосны, оцѣн. 6.003 р., за 13.216 р., а всего лѣса на 18.727 р.; 2) Александръ Моисеевъ Лурье—въ боровской дачѣ 3 участка, площ. 511 дес. 390 кв. саж., для выборки 2.959 шт. сосенъ, оцѣн. 6.725 р., за 8.555 р.; 3) Мовша Мордуховъ Полякъ и Сроль Лейбовъ Фрейеръ—тамъ же 2 участка, площ. 405 дес. 2250 кв. саж., для выборки 2.603 сосенъ, оцѣн. 4.058 р., за 7.818 р.; 4) Авраамъ Хаимовичъ Рожанскій—въ боровской и данилевичской дачахъ 1 дѣлянку, площ. 1 дес. 288 кв. саж., оцѣн. 114 р., за 130 р. и 1 участокъ, площ. 224 дес. 2000 кв. саж., оцѣн. 2.410 р., за 4.383 р., а всего лѣса на 4.513 р.; 5) Мовша Мейеровъ Муравкинъ—въ боровской дачѣ, площ. 193 дес. 786 кв. саж., для выборки 1366 шт. сосенъ, оцѣн. 3.084 р. за 4.060 р.; 6) жит. м. Турова, Шевель Гохманъ—тамъ же 1 участокъ, площ. 171 дес. 1600 кв. саж., для выборки 940 сосенъ и 2 елей, оцѣн. 2.110 р., за 3.330 р.; 7) жит. м. Турова, Калманъ Чечикъ—тамъ же 1 соснов. дѣлянку, площ. 8 дес. 1176 кв. саж., оцѣн. 540 р., за 727 р. и 1 участокъ, площ. 202 дес. 200 кв. саж., для выборки 302 шт. сосенъ, оцѣн. 759 р., за 1.440 р., а всего лѣса на 2.167 р.; 8) жит. того же мѣстечка, Ошеръ Муравникъ—тамъ же 1 участокъ, площ. 130 дес. 1880 кв. саж., для выборки 219 дубовъ и 171 сосны, оцѣн. 1.129 р., за 2.080 р.; 9) Хаимъ Шульманъ—тамъ же 1 листовн. дѣлянку, площ. 3 дес. 2150 кв. саж., оцѣн. 900 р., за 1.257 р. и 10) жит. м. Турова, Нохимъ—тамъ же

1 участокъ, площ. 191 дес. 650 кв. саж., для выборки 847 перестойныхъ сосенъ, оцѣн. 600 р., за 1.290 р.

#### Торги по липецкому лѣсничеству, Тамбовской губерніи.

На торгахъ, произведенныхъ 11 октября 1902 г. въ пригородномъ волостномъ правленіи, продано въ 192 руки изъ липецкой казенной дачи 456 дѣлянокъ сплошной рубки смѣшаннаго лѣса (сосна, дубъ, кленъ и ясень), площадью 259 дес. 125 кв. саж., оцѣнкою 77.733 р., за 89.124 р. 50 к., т.-е. съ надбавкою 31% сверхъ оцѣнки.

Средняя продажная цѣна одной десятины сплошной рубки опредѣлилась въ 340 р. 25 к. Въ числѣ другихъ лѣсъ купили: 1) Алексѣй Муратовъ—16 дѣлянокъ, площ. 8 дес. 1110 кв. саж., оцѣн. 2.827 р., за 3.868 р. 50 к.; 2) Егоръ Кудряшовъ—12 дѣлянокъ, площ. 6 дес. 1125 кв. саж., оцѣн. 1.719 р., за 2.680 р.; 3) Алексѣй Говряковъ—9 дѣлянокъ, площ. 5 дес. 2360 кв. саж., оцѣн. 1.662 р., за 2.065 р. 50 к.; 4) Евдокимъ Ховановъ—11 дѣлянокъ, площ. 6 дес. 1530 кв. саж., оцѣн. 1.802 р., за 2.326 р. 50 к.; 5) Василій Чуевъ—9 дѣлянокъ, площ. 5 дес. 1890 кв. саж., оцѣн. 1.476 р., за 1.857 р.; 6) Иванъ Самодуровъ—8 дѣлянокъ, площ. 4 дес. 1710 кв. саж., оцѣн. 1.296 р., за 1594 р. 50 к.; 7) Осипъ Шашуринъ—7 дѣлянокъ, площ. 3 дес. 800 кв. саж., оцѣн. 1.238 р., за 1.515 р.; 8) Мих. Самодуровъ—7 дѣлянокъ, площ. 3 дес. 1340 кв. саж., оцѣн. 955 р., за 1.245 р. 50 к.; 9) Григорій Бѣловъ—8 дѣлянокъ, площ. 4 дес. 1915 кв. саж., оцѣн. 1.328 р., за 1.723 р.; 10) Петръ Акинъшинъ—4 дѣлянки, площ. 2 дес. 130 кв. саж., оцѣн. 586 р., за 807 р.; 11) Платонъ Добрынинъ—7 дѣлянокъ, площ. 3 дес. 2160 кв. саж., оцѣн. 826 р., за 913 р.; 12) Степанъ Ерохинъ—3 дѣлянки, площ. 2 дес. 20 кв. саж., оцѣн. 550 р., за 754 р.; 13) Мих. Кулешовъ—4 дѣлянки, площ. 2 дес. 440 кв. саж., оцѣн. 636 р., за 884 р.; 14) Николай Костинъ—3 дѣлянки, площ. 1 дес. 1470 кв. саж., оцѣн. 449 р., за 660 р. и 15) Ил. Карякинъ—3 дѣлянки, площ. 1 дес. 1670 кв. саж., оцѣн. 450 р., за 741 р. 50 к.

#### Торги по грабовскому лѣсничеству, Подольской губерніи.

Къ торгамъ, назначеннымъ въ савранскомъ волостномъ правленіи, Балтскаго уѣзда, 14 октября 1902 г., и въ печановскомъ волостн. правл., того же уѣзда, 28 октября, было предложено: по первымъ торгамъ—изъ казенныхъ дачъ голованевской, грабовской и тридубской, отдѣльными единицами 125 дѣлянокъ сплошной рубки листовнаго лѣса твердыхъ породъ, площадью 103 дес. 1982 кв. саж., оцѣнкою 48.741 р., и по вторымъ торгамъ—изъ дачъ буртово-криво-денисовской, волчанской, кишевской, коссовской и пассатской 75 дѣлянокъ сплошной рубки листовнаго лѣса, площ. 41 дес. 189 кв. саж., оцѣн. 19.228 р., итого 200 дѣлянокъ, площ. 144 дес. 2171 кв. саж., общемо оцѣнкою 67.969 р.

На торгахъ продано: 14 октября въ 52 руки 99 дѣ-

лянокъ, площ. 95 дес. 525 кв. саж., оцѣн. 43.260 р., за 53.724 р. 95 к., т.-е. съ надбавкою 24% сверхъ оцѣнки, и 23 октября—въ 26 рукъ 54 дѣлянки, площ. 36 дес. 11 кв. саж., оцѣн. 16.606 р., за 18.784 р. 90 к., т.-е. съ надбавкою 13% сверхъ оцѣнки, а всего лѣса продано (131 дес. 536 кв. саж., оцѣн. 59.866 р.) на сумму 72.509 р. 85 к. Средняя продажная цѣна одной десятины листовнаго лѣса твердыхъ и мягкихъ породъ (дубъ, грабъ, кленъ, ясень, вязъ и др.) опредѣлилась въ 552 р. 45 к., а высшая цѣна достигла 1.130 р. (38 кв. грабовской дачи,—покупка жит. м. Саврани Юкеля Дехтяра).

На болѣе крупныя суммы лѣсъ купили: 1) жит. м. Кривого-озера, Мошка Клейманъ—въ грабовской дачѣ 5 дѣлянокъ, площ. 5 дес. 419 кв. саж., оцѣн. 3 411 р., за 4.405 р.; 2) жит. того же мѣст., Ю. Айзенбергъ—тамъ же 4 дѣлянки, площ. 3 дес. 1434 кв. саж., оцѣн. 2.948 р., за 3.496 р.; 3) жит. м. Саврани, Сроль Ира Геллеръ—въ грабовской и тридубской дачахъ 7 дѣлянокъ, площ. 6 дес. 1894 кв. саж., оцѣн. 2.604 р., за 3.336 р. 50 к.; 4) жит. того же м-ка, Мошка Геллеръ—въ грабовской дачѣ 7 дѣлянокъ, площ. 6 дес. 1073 кв. саж., оцѣн. 3.210 р., за 3.618 р.; 5) жит. того же м-ка, Гаврилъ Токманъ—тамъ же 3 дѣлянки, площ. 4 дес. 390 кв. саж., оцѣн. 2.129 р., за 2.811 р.; 6) жит. с. Полянецкаго, Исаакъ Коржъ—тамъ же 4 дѣлянки, площ. 5 дес. 1250 кв. саж., оцѣн. 2.562 р., за 2.741 р.; 7) жит. м. Саврани, Симха Эльцуфинъ—тамъ же 4 дѣлянки, площ. 3 дес. 260 кв. саж., оцѣн. 1.968 р., за 2.607 р.; 8) Алтеръ Броварный—въ кишевской дачѣ 6 дѣлянокъ, площ. 4 дес. 820 кв. саж. оцѣн. 2.134 р., за 2.205 р.; 9) жит. м. Саврани, Юкель Дехтяръ—въ грабовской дачѣ 2 дѣлянки, площ. 1 дес. 2110 кв. саж., оцѣн. 1.457 р., за 2.162 р.; 10) жит. г. Ольгополя Абрамъ Диманъ—въ кишевской дачѣ 4 дѣлянки, площ. 2 дес. 989 кв. саж., оцѣн. 1.678 р., за 2.008 р.; 11) жит. м. Кривого-озера, Пинхасъ Клейманъ—въ грабовской дачѣ 2 дѣлянки, площ. 1 дес. 2015 кв. саж., оцѣн. 1.428 р., за 1.839 р.; 12) жит. с. Очеретны, Юсь Горошинъ—въ грабовской дачѣ 2 дѣлянки, площ. 2 дес., оцѣн. 1.208 р., за 1.500 р.; 13) жит. того же села Мордка Токманъ—тамъ же 1 дѣлянку, площ. 1 дес., оцѣн. 948 р., за 1.087 р.; 14) жит. того же села Хаимъ Шарфъ—тамъ же 3 дѣлянки, площ. 2 дес. 1457 кв. саж., оцѣн. 871 р., за 1.055 р.; 15) жит. с. Полянецкаго, Трофимъ Рабокоровка—тамъ же 3 дѣлянки, площ. 1 дес. 1650 кв. саж., оцѣн. 912 р., за 1.155 р.; 16) жит. м. Богополя, Шлема Шиндуровскій—въ голованевской дачѣ 1 дѣлянку, площ. 1990 кв. саж. оцѣн. 671 р., за 1.021 р. 50 к.; 17) жит. м. Саврани, Мирца Токманъ—въ грабовской дачѣ 2 дѣлянки, площ. 2 дес., оцѣн. 990 р., за 1.256 р. 20 к.; 18) жит. м. Хашевато, Туба Чечельницкая—тамъ же 2 дѣлянки, площ. 2 дес. 20 кв. саж., оцѣн. 1.027 р., за 1.142 р.; 19) жит. с. Бондурово, Мошка Балбиръ—въ кишевской дачѣ 6 дѣлянокъ, площ. 3 дес. 338 кв. саж., оцѣн. 1.125 р., за 1.271 р.; 20) жит. г. Ольгополя, Зусъ Диманъ—въ волчанской и кишевской дачахъ 4 дѣлянки, площ. 1 дес. 627 кв. саж.,

оцѣн. 828 р., за 1.090 р.; 21) Нахманъ Чечельницкій—въ кишевской дачѣ 3 дѣлянки, площ. 2 дес. 2392 кв. саж., оцѣн. 1.778 р., за 1.836 р.; 22) Абрумъ Димантъ—тамъ же 4 дѣлянки, площ. 2 дес. 1710 кв. саж., оцѣн. 1.207 р., за 1.257 р.; 23) жит. м. Хашевато, Юсь Зальць—въ кишевской дачѣ 2 дѣлянки, площ. 1 дес. 2107 кв. саж., оцѣн. 979 р., за 1.062 р., и 24) Пелагея Ивангородская—тамъ же 3 дѣлянки, площ. 1 дес. 1188 кв. саж., оцѣнкою 788 р., за 1.040 р.

Лѣсокультурныя работы заключаются въ посадкѣ дубовыхъ саженцевъ 3—4 лѣтъ, по 2400 шт. на десятину; работы обезпечиваются особымъ залогомъ въ размѣръ 12 руб. съ десятины.

#### Торги по зиньковскому лѣсничеству, Подольской губерніи.

Съ торговъ, произведенныхъ 25 ноября 1902 г. въ зиньковскомъ волостномъ правленіи, продано 6-ти лицамъ 9 дѣлянокъ листовнаго лѣса для сплошной рубки, площадью 8 дес. 1840 кв. саж., оцѣнкою 9.919 р., за 10.023 р., и 4 участка, площ. 42 дес. 490 кв. саж., для выборочной рубки, съ учетомъ по пнямъ, 219 перестойныхъ дубовъ, оцѣн. 7.577 р., за 7.876 р. а всего лѣса продано на сумму 17.899 р.

Средняя продажная цѣна одной десятины лѣса сплошной рубки опредѣлилась въ 1.145 р. 50 к., а дубоваго дерева при рубкѣ по числу пней—36 р. штука.

Означенный лѣсъ купили: 1) Бенціонъ Рутбергъ—въ дачахъ зиньковской, гримячской и яськовской 5 дѣлянокъ, площ. 4 дес. 1459 кв. саж., оцѣн. 5.931 р., за 5.983 р. и 1 участокъ, площ. 21 дес. 229 кв. саж., для выборки 56 перестойныхъ дубовъ, оцѣн. 1.574 р., за 1.615 р., а всего лѣса на 7.598 р.; 2) повѣренный торговаго дома „І. П. Каценельсонъ и сыновья“, Герцъ Фридь—въ гримячской дачѣ 2 участка, площ. 15 дес. 1461 кв. саж., для выборки 132 перестойныхъ дубовъ, оцѣн. 4.951 р., за 5.060 р.; 3) Мошка Несисъ—въ зиньковской дачѣ 2 дѣлянки, площ. 2 дес. 1840 кв. саж., оцѣн. 2.007 р., за 2.040 р.; 4) Густавъ Марквартъ—въ гримячской дачѣ 1 участокъ, площ. 5 дес. 1200 кв. саж., для выборки 31 перестойнаго дуба, оцѣн. 1.052 р., за 1.201 р.; 5) Шулимъ Перельмитеръ—въ спорной барской дачѣ 1 дѣлянку, площ. 2311 кв. саж., оцѣн. 1.054 р., за 1.071 р. и 6) Михаилъ Толкушкинъ—тамъ же 1 дѣлянку, площ. 1978 кв. саж., оцѣн. 927 р., за 929 р.

#### Торги по кременчугско-полтавскому лѣсничеству, Полтавской губерніи.

На торгахъ, произведенныхъ 4, 24 и 27 сентября и 29 ноября 1902 г., на продажу лѣса изъ казенныхъ дачъ—градижской, чигрино-дубровской, дялинской, перегоновской, пушкаревской, росошинской, ольшанской и тагашанской, продано въ 21 руки 38 дѣлянокъ сплошной рубки листовнаго лѣса твердыхъ и мягкихъ породъ, площадью 17,04 дес., оцѣнкою 9.917 р., за 11.525 р.

Средняя продажная цѣна одной десятины лѣса сплошной рубки опредѣлилась въ 676 р. 35 к.,



а высшая цѣна достигла 1.291 р. въ тагамикской дачѣ, покупки И. Мороза и Д. Сипетаго).

На болѣе крупныя суммы лѣсъ купили: 1) уполномоченный отъ полтавскаго губернскаго земства Максимовъ—въ пушкаревской и росошинской дачахъ 7 дѣлянокъ, площ. 3,3<sup>33</sup> дес., оцѣн. 3.050 р., за 4.037 р.; 2) купеческій сынъ Як. Ан. Клишко—въ росошинской дачѣ 1 дѣлянку, площ. 0,4<sup>2</sup> дес., оцѣн. 618 р., за 850 р.; 3) Иосифъ Кузьмичъ Морозъ—въ тагамикской дачѣ 1 дѣлянку, площ. 0,4<sup>8</sup> дес., оцѣн. 657 р., за 680 р.; 4) П. Г. Алексенко—въ ольшанской дачѣ 2 дѣлянки, площ. 1,2 дес., оцѣн. 632 р., за 664 р. и 5) козакъ В. П. Воробьевъ—тамъ же 2 дѣлянки, площ. 0,9<sup>4</sup> дес., оцѣнкою 626 р., за 656 р.

Торги по шиповскому лѣсничеству, Воронежской губернии.

18 ноября 1902 года въ бутурлиновскомъ волостномъ правленіи продано съ торговъ изъ корабельной и казенной дачъ, въ 127 рукъ, 231 дѣлянка сплошной рубки лиственнаго лѣса, площадью 125 дес. 1057 кв. саж., оцѣнкою 92.980 р., за 109.127 р., т.-е. съ надбавкою 17,3<sup>8</sup>% сверхъ оцѣнки.

Средняя продажная цѣна одной десятины лѣса сплошной рубки опредѣлилась въ 870 р. (773 р.—въ 1901 г.).

На болѣе крупныя суммы лѣсъ купили: 1) Федоръ Петровъ—въ корабельной дачѣ 14 дѣлянокъ, площ. 8 дес. 345 кв. саж., оцѣн. 6.968 р., за 7.352 р.; 2) Федоръ Вереникинъ—тамъ же 7 дѣлянокъ, площ. 4 дес. 1055 кв. саж., оцѣн. 2.993 р., за 3.912 р.; 3) Даниилъ Карповъ—тамъ же 6 дѣлянокъ, площ. 3 дес. 1492 кв. саж., оцѣн. 2.860 р., за 3.691 р.; 4) Павелъ Филатовъ—въ казенной дачѣ 6 дѣлянокъ, площ. 3 дес. 908 кв. саж., оцѣн. 2.778 р., за 3.271 р.; 5) Тихонъ Михинъ—въ дачахъ казенной и корабельной 6 дѣлянокъ, площ. 3 дес. 210 кв. саж., оцѣн. 2.713 р., за 2.973 р.; 6) Андрей Поповъ—въ дачѣ казенной 5 дѣлянокъ, площ. 2 дес. 1630 кв. саж., оцѣн. 2.399 р., за 2.631 р.; 7) Николай Юнченко—въ дачѣ корабельной 5 дѣлянокъ, площ. 2 дес. 1824 кв. саж., оцѣн. 2.223 р., за 2.917 р.; 8) Иванъ Ярыгинъ—въ дачѣ корабельной 4 дѣлянки, площ. 2 дес. 410 кв. саж., оцѣн. 1.741 р., за 2.017 р.; 9) Андрей Зобковъ—тамъ же 4 дѣлянки, площ. 2 дес. 755 кв. саж., оцѣн. 1.681 р., за 1.852 р.; 10) Павелъ Анохинъ—тамъ же 3 дѣлянки, площ. 1 дес. 1300 кв. саж., оцѣн. 1.591 р., за 1.706 р.; 11) Михаилъ Шуваевъ—тамъ же 3 дѣлянки, площ. 1 дес. 2015 кв. саж., оцѣн. 1.161 р., за 1.633 р.; 12) Тимофей Колтуновъ—тамъ же 3 дѣлянки, площ. 1 дес. 2060 кв. саж., оцѣн. 1.225 р., за 1.570 р.; 13) Василий Кондратенко—тамъ же 3 дѣлянки, площ. 2 дес. 21 кв. саж., оцѣн. 1.335 р., за 1.373 р.; 14) Алексѣй Кузнецовъ—тамъ же 2 дѣлянки, площ. 1 дес. 282 кв. саж., оцѣн. 897 р., за 1.310 р.; 15) Василий Куницынъ—тамъ же 2 дѣлянки, площ. 1 дес. 640 кв. саж., оцѣн. 909 р., за 1.349 р.; 16) Илья Лепехинъ—въ дачѣ казенной 3 дѣлянки, площ. 1 дес. 940 кв. саж., оцѣн. 1.052 р., за 1.216 р.; 17) Петръ Даниловъ—въ корабельной дачѣ 2 дѣлянки, площ. 1 дес. 1916 кв. саж.,

оцѣн. 1.230 р., за 1.232 р.; 18) Андрей Ярыгинъ—тамъ же 2 дѣлянки, площ. 1 дес. 60 кв. саж., оцѣн. 996 р., за 1.214 р.; 19) Осипъ Миляевъ—тамъ же 2 дѣлянки, площ. 1 дес. 1430 кв. саж., оцѣн. 1.187 р., за 1.349 р., и 20) Федоръ Костинъ—тамъ же 3 дѣлянки, площ. 1 дес. 1890 кв. саж., оцѣн. 1.024 р., за 1.105 р.

С. В.

#### О лѣсной торговлѣ по Вислѣ.

Извѣстно, что лѣсъ въ Россіи по сравненію съ заграницею продается по низкимъ цѣнамъ; тѣмъ не менѣе торговецъ, покупающій лѣсъ въ Западномъ краѣ и сплавлиющій его по Вислѣ въ Пруссію, при этой операциіи едва сводитъ концы съ концами, уступая большую часть барыша посредникамъ-нѣмцамъ. Причины такого ненормальнаго положенія дѣла слѣдующія.

До сихъ поръ мы имѣемъ одно мѣсто сбыта, однихъ и тѣхъ же покупателей, при чемъ, вслѣдствіе отсутствія у насъ рациональной организаціи лѣсной торговли, мы не доходимъ до потребителей нашего лѣса въ Европѣ и, благодаря этому, не можемъ воспользоваться конъюнктурами, такъ какъ мѣстомъ продажи сплавленнаго по Вислѣ лѣса служитъ нѣмецкая территория и главнымъ образомъ Торнъ, гдѣ посредничество нѣмцевъ между покупателями и продавцами лѣса обходится весьма дорого. Допустимъ, что плоты нашего лѣсопромышленника доставлены съ Нѣмана, Буга, Припети и пр. въ Торнъ при хорошей конъюнктурѣ; продать свой лѣсъ онъ можетъ лишь черезъ мѣстныхъ комиссіонеровъ, которые, дѣйствуя солидарно въ пользу своихъ нѣмецкихъ потребителей, диктуютъ цѣны нашимъ торговцамъ, нуждающимся въ деньгахъ для покрытія срочныхъ обязательствъ. Если же прибывшій въ Торнъ нашъ торговецъ осмѣлится не согласиться съ предлагаемою комиссіонеромъ цѣною и вздумаетъ выждать тамъ болѣе благопріятныхъ условій, то такая дерзость обойдется ему не дешево; вытянуть лѣсъ на берегъ приходится при посредствѣ дорогихъ нѣмецкихъ рабочихъ, таможенное вѣдомство требуетъ съ него или уплаты пошлины, или же внесенія впредь до продажи залога, въ размѣрѣ пошлины, мѣстный ландратъ или „Regirungs-President“, какъ это недавно имѣло мѣсто, налагаетъ по своему усмотрѣнію дезинфекціонные сборы, подати и т. п. При сплавѣ лѣса транзитомъ въ Данцигъ и другія дальнѣйшія мѣстности, нашъ торговецъ также не избѣгнетъ накладныхъ расходовъ въ видѣ пошлиннаго залога и разныхъ другихъ фискальныхъ сборовъ. Находясь въ такомъ положеніи и имѣя съ другой стороны въ виду, что срокъ платежа по векселямъ наступаетъ все ближе и ближе, купецъ поневоль продаетъ лѣсъ за цѣну, предложенную комиссіонеромъ. Непосредственно продать лѣсъ купецъ нашъ не можетъ, такъ какъ съ одной стороны прусское правительство притянетъ его къ уплатѣ довольно высокихъ сборовъ за совершеніе торговой сдѣлки, съ другой стороны,—высшей цѣны онъ все-таки не получитъ, такъ какъ нѣмцы дѣйствуютъ у себя дома и притомъ вполнѣ солидарно, такъ что лѣсопромышлен-

ники изъ Берлина, Штетина и др. крупныхъ центровъ лѣсной торговли покупаютъ лѣсъ только черезъ нѣмецкихъ посредниковъ въ Торнѣ.

Въ совершенно иныхъ условіяхъ находятся прусскіе подданные, занимающіеся покупкою и сплавомъ лѣса изъ Россіи: при обиліи капиталовъ и хорошей постановкѣ кредита они при своихъ торговыхъ операціяхъ не находятся постоянно подъ дамокловымъ мечомъ, въ видѣ срочныхъ платежей по векселямъ: зная потребителя, они на мѣстѣ при покупкѣ сортируютъ черезъ посредство дешевыхъ рабочихъ лѣсъ для Англій, Средней Германіи, для нѣмецкихъ портовъ, желѣзныхъ дорогъ и т. п.; направляя товаръ сразу къ Бромбергу или къ лѣсопильнымъ заводамъ, сберегаютъ отъ 15 до 30% провозныхъ денегъ и не несутъ, благодаря этому, тѣхъ побочныхъ накладныхъ расходовъ, которые, какъ сказано выше, выпадаютъ на долю нашихъ торговцевъ.

Обратимся къ опредѣленію стоимости посредничества торнскихъ комиссіонеровъ. На основаніи точныхъ свѣдѣній, въ Торнѣ прибыло:

Въ 1899 г. 1,600 плотовъ, цѣн. 12.800.000 р.

„ 1900 г. 1,500 „ „ 12.000.000 р.

„ 1901 г. 1,600 „ „ 12.800.000 р.,

считая стоимость одного плота въ среднемъ 8.000 р. с., причемъ цѣна нѣкоторыхъ плотовъ доходитъ до 25.000 руб. и выше. Торнскіе комиссіонеры зимою, до наступленія навигаціи, выдаютъ нашимъ торговцамъ авансомъ отъ 2 до 6 тысячъ на каждый плотъ; прибавивъ сюда получаемые владѣльцами плотовъ отъ пограничныхъ экспедиторовъ на оплату рабочихъ въ дорогѣ, мостовыхъ сборовъ и т. п. отъ 500 до 1.000 руб. на одинъ плотъ, придемъ къ заключенію, что на каждый плотъ авансируется около 3.000 руб., а всего въ годъ 4.800.000 руб. Суда торнскими комиссіонерами денегъ, посредничество ихъ при продажѣ лѣса обходится отъ 500 до 1000 марокъ съ плота, что составляетъ около 5% стоимости товара. Такимъ образомъ, если примемъ годовой сплавъ въ 1600 плотовъ и заработокъ комиссіонера въ среднемъ 750 марокъ съ плота, то цѣна посредничества торнскихъ комиссіонеровъ выразится въ суммѣ 1.200.000 марокъ, куда впрочемъ не включены еще довольно значительныя суммы, которыя комиссіонеры скидываютъ съ продажной цѣны лѣса при окончательномъ расчетѣ, а именно на дисконтъ 2—3%, на недостачу товара 6% и на измѣреніе дерева 3%. Прибавивъ къ этой суммѣ таможенныя пошлины и разные другіе сборы, мы получимъ огромную разницу между цѣнами нашего лѣса на мѣстѣ потребленія за границей и у насъ въ Россіи, причемъ вся эта разница поступаетъ въ пользу нѣмцевъ, представляя убытокъ владѣльца лѣса, русскаго торговца, а также нашихъ рабочихъ.

Все сказанное достаточно ясно указываетъ на неотложную надобность въ принятіи соответственныхъ мѣръ; время для этого, въ виду приближенія новаго торговаго договора съ Германіей, теперь особенно подходящее. Очевидно, продажа лѣса для иностранныхъ потребителей должна производиться на нашей, а не

на нѣмецкой территоріи, какъ это дѣлается теперь; тогда само собою отпадутъ разные накладные расходы по продажѣ лѣса въ Торнѣ, а также и дорогое посредничество нѣмецкихъ комиссіонеровъ. И прежде всего нужно сдѣлать, чтобы не нѣмцы, а наши банки выдавали ссуды, какъ это дѣлается съ вывозимымъ за границу хлѣбомъ. Конечно, это возможно при условіи устройства на Вислѣ хорошаго лѣсного порта и биржи, при томъ вблизи границы, чтобы иностранные покупатели, не будучи стѣснены дальностью разстоянія, могли, вмѣсто Торна, пріѣзжать къ намъ за покупкою лѣсныхъ матеріаловъ, что вполнѣ возможно. Можно отыскать вблизи Влоцлавска или Нешавы удобный заливъ, гдѣ бы плоты могли безопасно перезимовывать. Предпочтительнѣе было бы выбрать гор. Влоцлавскъ, гдѣ устройство зимняго порта на правомъ низкомъ берегу Вислы казалось бы не потребуетъ большихъ расходовъ. Дѣло въ томъ, что Влоцлавскъ для этой цѣли обладаетъ бѣльшими преимуществами, чѣмъ какая-либо другая мѣстность въ окрестностяхъ: онъ расположенъ при желѣзной дорогѣ недалеко отъ границы (1 часть ѣзды), имѣетъ банки, торговые дома и фабрики, городъ довольно чистый и вполнѣ былъ бы удобенъ для посѣщенія заграничными купцами проектируемой въ немъ лѣсной биржи; эта послѣдняя дала бы возможность поставить лѣсную торговлю на рациональную почву, доставивъ вмѣстѣ съ тѣмъ прекрасный заработокъ для мѣстнаго населенія. Доходность, если за пользованіе имъ будетъ въ началѣ взыматься даже лишь половина той платы, какая взимается въ Торнѣ, уже превыситъ 200.000 рублей.

Доказательствомъ того, что устройство на Вислѣ зимняго порта и лѣсной биржи не только принесетъ пользу мѣстному населенію, но и дастъ хорошій доходъ на затраченный капиталъ, служить дѣятельность въ этомъ направленіи тѣхъ же нѣмцевъ. Несмотря на то, что теперь въ Пруссіи почти каждый большой городъ надъ Вислою и Бромбергскимъ каналомъ имѣетъ свой портъ, въ Сольцѣ (Schulitz) акціонерное общество устраиваетъ новый портъ. Городъ Торнъ вмѣстѣ съ торговой палатой и частными лицами также устраиваютъ портъ, стоимостью отъ 1 до 2 милліоновъ марокъ. Отсюда очевидно, что торговля нашимъ лѣсомъ доставляетъ очень большія выгоды, если на небольшомъ сравнительно пространствѣ между Торномъ, Бромбергомъ и Данцигомъ устроено столько портовъ и количество ихъ тѣмъ не менѣе постоянно возрастаетъ, чего нельзя сказать относительно принадлежащей намъ части Вислы. (Нов. Время).

Варшава, 9 февраля. — Всѣ лучшіе сорта лѣса охотно покупаются за границу по цѣнамъ высшимъ, нежели прошлогоднія. Дубовые плансоны котируются выше; лучшіе ихъ сорта почти распроданы по высокимъ цѣнамъ. За послѣднее время куплено 4—5000 шт. строевого лѣса (въ 54 куб. фут.) по 77 пфенига за куб. футъ, франко Шулицъ; 30.000 к. ф. мауэрлатовъ отъ 8/9" и выше по 38½ коп. за куб. футъ, франко Вепржъ, Красногетивъ; 600 шт. строевого лѣса отборнаго (50 к. ф.) и 200 шт. (60 к. ф.) по 80 пфениг. за куб. футъ, франко

Шулицъ. Продано 800 плансоновъ дубовыхъ (въ 25 к. ф.) по 2,50 марки за куб. футъ, франко Данцигъ; 5,000 дуб. шпаль по 4,15 марки за штуку транзитомъ и 2000 сосн. шпаль по 2,65 марки за штуку съ пошлиной, франко Давцигъ. Запродано все количество досокъ, имѣющихъ быть выдѣланными въ Модлиботицахъ по цѣнамъ: 2"—87 р., 1½" I кл. по 47 р., II—37 р., III—22,50 р. Обрѣзанныя доски 8" ширины и выше по 34½ к., болѣе узкія по 28½ коп., доски и балки ольховыя и березовыя по 32½ коп., доски и балки дубовыя по 50 коп. за к. ф., франко берегъ Варшавы. Куплено 70 вагоновъ досокъ по цѣнамъ: 2", 1½" и 1" по 40 к. и доски обрѣзныя разной толщины по 34 к. за куб. футъ, франко вагонъ станція Лоховъ. Доски и балки липовыя по 60—70 к., хорошій ольховый лѣсъ по 38 к. за куб. футъ (Т.-Пр. Г.).

Астрахань, 4 февраля.—На биржѣ появились привзжіе лѣсоторговцы изъ Баку и другихъ портовъ Каспійскаго моря. Болѣе солиднымъ покупателемъ явился бакинскій торговецъ Адамовъ. За послѣднее время произведено нѣсколько сдѣлокъ на продажу первыхъ партій наличнаго товара, находящагося на пристаняхъ въ Астрахани. Пока запродано груза шхунъ на пять, приблизительно на сумму до 50.000 р. Цѣны установлены приблизительно слѣдующія:

	Сосновыя.		Еловыя.	
	Руб.	К.	Руб.	К.
Доски:				
потопочникъ . . . . .	—	45	—	44
двойникъ . . . . .	—	86	—	70
тройникъ . . . . .	1	28	1	15
четверикъ . . . . .	1	80	1	65
пятерикъ . . . . .	2	20	2	—
шестерикъ . . . . .	3	20	2	75
семерикъ . . . . .	3	70	3	30
восьмерикъ . . . . .	4	70	4	10
въ 2 в. толщины . . . . .	6	—	5	50
въ 2½ в. толщ. . . . .	8	—	7	—
бондарка 6 в. шир. . . . .	1	40	—	—
" 7 в. " . . . . .	1	60	—	—
" 4 в. " . . . . .	1	—	—	—

Цѣны показаны за двѣ доски. Кромѣ теса запродано также порядочное количество подтоваринъ; цѣны на нихъ слѣдующія: сосновыя 15 аршинъ длины 2½ верш. толщины 95 к., 3 верш. толщ. 1 р. 30 к., 3½ верш. толщ. 1 р. 60 к.; то же 13 арш. длины 2½ верш. толщ. 75 к., 3 верш. 1 р. 5 к., 3½ в. толщ. 1 р. 35 к. за штуку. Закупленный товаръ принять по открытіи навигаціи на пристани, на перворейсныя шхуны. Продавцы воздерживаются отъ большихъ запродажъ, зная по опыту, что съ открытіемъ навигаціи, если рыночныя цѣны понизятся, то покупатель начинаетъ производить очень строгую пріемку и такъ или иначе находитъ предлогъ, чтобы отказаться отъ закупки; если же цѣны повысятся, то покупатели стараются принять даже болѣе чѣмъ закуплено. Поэтому мѣстные лѣсоторговцы теперь закупаютъ только дѣйствительно потребное количество товара и запродажныя условія дѣлаютъ съ неустойкой, болѣе строгія. Уголь продается

сосновый большіе кули 95 к., то же средніе 75 к. за куль. На смолу цѣны понижены; оптомъ предлагаютъ ее теперь по 55 к. за пудъ.

**Хроника.**

Кременчугъ, 10 февраля 1903 года. Переживаемый въ послѣдніе годы торгово-промышленный кризисъ на югѣ Россіи очень тягостно отразился на благосостояніи нашего города. По свѣдѣніямъ, зарегистрированнымъ официальными учрежденіями, число лицъ, нуждающихся въ общественномъ пособіи, никогда еще не было такъ велико, какъ въ этомъ году. Къ сожалѣнію, нашъ городъ не можетъ похвастать обиліемъ благотворительныхъ учреждений, и поэтому пріятно отмѣтить крупное пожертвованіе, сдѣланное недавно мѣстнымъ крупнымъ лѣсопромышленникомъ - мукомоломъ г. Ф. Г. Сандомирскимъ. Въ память благополучнаго выздоровленія Государя Императора г. Сандомирскій выстроилъ на свои средства образцовую богадѣльню для неимущихъ старцевъ на 50 человекъ обоего пола. Богадѣльня эта не оставляетъ желать ничего лучшаго въ смыслѣ внутренняго благоустройства и обстановки. Во всемъ зданіи обращаетъ на себя вниманіе просторъ, чистота и обиліе воздуха и свѣта. Богадѣльня обошлась жертвователю слишкомъ въ 12.000 руб. и подарена имъ въ собственность города. Коснувшись г. Сандомирскаго, какъ благотворителя, мы не можемъ обойти молчаніемъ и другую сторону его дѣятельности, торгово-промышленную. Открывъ свою лѣсную торговлю въ 1869 года на скромныхъ началахъ, г. Сандомирскій, благодаря неутомимой энергіи и сознательному отношенію къ дѣлу, сумѣлъ постепенно расширить кругъ своихъ операцій, и въ настоящее время эта фирма дѣлаетъ ежегодный оборотъ около 2 милліоновъ рублей. Г. Сандомирскому принадлежитъ въ г. Кременчугѣ лѣсопильный заводъ, а также сооруженная въ прошломъ году паровая мукомольная мельница; мельница построена по послѣднему слову строительнаго искусства и въ этомъ отношеніи не имѣетъ себѣ равной въ нашемъ районѣ. На обоихъ этихъ промышленныхъ заведеніяхъ находятъ себѣ ежедневно заработокъ около 200 рабочихъ и служащихъ. Въ началѣ текущаго года г. Сандомирскимъ пріобрѣтенъ еще одинъ лѣсопильный заводъ колоссальныхъ размѣровъ и самый большой въ Кременчугѣ, принадлежавшій графу Унгернъ-Штернбергу. Заводъ этотъ въ послѣднее время почти бездѣйствовалъ; но перейдя въ энергичныя руки г. Сандомирскаго, заводъ капитально отремонтированъ и вновь началъ работать. Кромѣ лѣсопильнаго завода г. Сандомирскимъ куплена у графа Унгернъ-Штернберга вся его громадная недвижимость, при чемъ, какъ мы слышали, г. Сандомирскій предполагаетъ въ непродолжительномъ времени соорудить на вновь пріобрѣтенномъ мѣстѣ еще одно крупное промышленное предпріятіе. Такимъ образомъ, благодаря своей предпримчивости и энергіи, г. Сандомирскій отчасти способствовалъ развитію торгово-промышленной дѣятельности нашего города, что,

при нынѣшнемъ застоѣ въ торговлѣ и промышленности, по справедливости должно быть поставлено ему въ заслугу.

Наличный запасъ лѣсныхъ матеріаловъ въ г. Кременчугѣ теперь весьма ограниченъ. Значительныя партіи лѣса имѣются только у одного-двухъ крупныхъ кременчугскихъ лѣсоторговцевъ. Спросъ на лѣсные товары въ настоящее время очень тихій, но полагаютъ, что весною появятся весьма крупныя требованія на лѣсъ. Цѣны пока держатся слѣдующія: доски обрѣзныя 9 арш.  $\times$  5 верш.  $\times$  1" — 60 к., 9  $\times$  4  $\times$  1" — 47 к.; доски полустыя на 10 к. дешевле; обзолъ дюймовый 30 к. за 9 арш.  $\times$  5 верш.  $\times$  1", а прочіе размѣры обзолныхъ досокъ по 35 к. за 9  $\times$  5  $\times$  1". Къ веснѣ цѣны, вѣроятно, повысятся.

Ледъ на Днѣпрѣ у города еще пока очень крѣпокъ, но ѣхать изъ Кременчуга въ Крюковъ по льду все же опасаются. Погода здѣсь въ послѣднее время стоитъ теплая, перепадаютъ дожди. Если такая погода будетъ продолжаться еще недѣлю, а въ особенности, если повторится такой дождь, какъ выпалъ 9 февраля, то можно надѣяться, что Днѣпръ вскрыется въ самомъ непродолжительномъ времени.

#### И. Я.

— С.-петербургскіе рѣки и каналы все лѣто загромождены барками съ дровами и разнымъ строительнымъ матеріаломъ. Причиной этого является то обстоятельство, что барка съ дровами стоитъ не двѣ недѣли, какъ это положено, а пять—шесть и болѣе, пока дровяникъ не распродастъ все дрова. Это обстоятельство обратило на себя вниманіе городской комиссіи о сѣверныхъ желѣзныхъ дорогахъ и водныхъ путяхъ, которая предлагаетъ думѣ установить въ пользу города особый судовой сборъ съ тѣхъ судовъ, которыя остаются на стоянкахъ на рѣкахъ и каналахъ для производства торговли болѣе двухъ недѣль.

— Черезъ совѣтъ сѣздовъ металлозаводчиковъ сѣвернаго и прибалтійскаго районовъ представлена въ министерство финансовъ докладная записка о необходимости измѣненія положенія о казенныхъ подрядахъ и поставкахъ. Записка подписана представителями наиболѣе крупныхъ заводовъ и предпріятій всехъ районовъ Россіи, обладающихъ общей суммой основнаго капитала свыше 220 милліоновъ рублей. Положеніе о казенныхъ подрядахъ и поставкахъ, составленное 70 лѣтъ тому назадъ, черезъ нѣкоторый періодъ времени было признано устарѣвшимъ и еще въ 1863 и 1879 годахъ правительствомъ были образованы особыя комиссіи для пересмотра этого положенія; но и до сихъ поръ работы комиссій не привели ни къ какимъ результатамъ. За послѣднее время впрочемъ проектъ новаго положенія разрабатывался министерствомъ путей сообщенія, но только касательно своего вѣдомства; въ военномъ министерствѣ разсматривается этотъ же вопросъ въ комиссіи подъ предсѣдательствомъ ген.-лейт. Ридигера.

— Льгота бесплатнаго отпуска лѣса поморамъ Архангельскаго, Онежскаго, Кемскаго, Кольскаго (нынѣ Александровскаго) и Мезенскаго уѣздовъ, Архангель-

ской губерніи, на судостроеніе продлена по 2 декабря 1907 года.

— Высочайшимъ указомъ отъ 3-го февраля учреждена вторая должность товарища министра земледѣлія и государственныхъ имуществъ. На эту должность назначенъ саратовскій губернаторъ А. П. Энгельгардтъ.

— С.-Петербургское лѣсное общество постановило созвать въ августѣ 1903 г. въ г. Ригѣ X-ый очередной сѣздъ лѣсохозяевъ, лѣсовладѣльцевъ и вообще лицъ, теоретически и практически знакомыхъ съ лѣснымъ хозяйствомъ.

#### Помертвованія въ память М. К. Турскаго.

Съ 15-го по 31-е декабря 1902 года къ казначею Московскаго лѣснаго общества поступило пожертвованій на увѣковѣченіе памяти проф. М. К. Турскаго: отъ волковыскаго лѣсничаго Х. М. Стефановскаго на пам. 25 к., стип. 25 к.; катенинскаго лѣсничаго К. Л. Избицкаго на пам. 2 р., стип. 3 р.; чадромскаго лѣсничаго К. Ф. Оадеева на стип. 1 р.; ростовскаго лѣсничаго г. Галдобина на пам. 2 р.; отъ уральскаго лѣсничаго И. О. Гринкевича на пам. 1 р., стип. 1 р.; чутырскаго лѣсничаго И. П. Данилова на пам. 5 р., стип. 5 р.; посховскаго лѣсничаго г. Алмазова на пам. 6 р.; отъ ниже-амурскаго лѣсничаго г. Кочетова на пам. 2 р., стип. 3 р.; порѣзскаго лѣсничаго Г. М. Кульмизева на пам. 50 к., стип. 50 к.; мышинецкаго лѣсничаго А. А. Санкевичъ на пам. 1 р., стип. 1 р.; закрочимскаго лѣсничаго И. В. Тенета на стип. 1 р.; отъ череповецкаго лѣсничаго С. В. Ганъ на стип. 1 р.; лебяжьевскаго лѣсничаго г. Зобова на пам. 2 р. 50 к., стип. 2 р. 50 к.; отъ добрянскаго лѣсничаго А. И. Чебаненко на стип. 1 р.; ангосякскаго лѣсничаго М. И. Перетятинна на пам. 1 р.; перкинскаго лѣсничаго Н. Копецъ на пам. 2 р.; отъ ольштынскаго лѣсничаго Н. Н. Алексѣева на пам. 1 р., стип. 1 р.; тихвинскаго лѣсничаго О. Лѣсецкаго на пам. 1 р., стип. 1 р., Ф. Ф. Кошелева на пам. 1 р., стип. 1 р. (черезъ г. Лѣсецкаго); отъ юлаевскаго лѣсничаго И. А. Таланкина на пам. 2 р., Н. А. Зинова на стип. 25 к. (черезъ него же); отъ марткобо-юрскаго лѣсничаго В. И. Косяненко на пам. 1 р., стип. 2 р., Вас. Як. Оедорова на пам. 50 к. (черезъ г. Косяненко); отъ колгачинскаго лѣсничаго В. А. Влядихъ на пам. 1 р., стип. 2 р., лѣснаго кондуктора Г. И. Осипова на пам. 50 к., стип. 50 к. (черезъ г. Влядихъ); отъ душетскаго лѣсничаго Л. Зактрегеръ на пам. 2 р., стип. 2 р., помощника лѣсничаго Вл. Деменко на пам. 25 к., стип. 25 к., чиновъ лѣсной стражи на пам. 65 к., стип. 65 к. (все черезъ г. Зактрегеръ); отъ бѣлозерскаго лѣсничаго г. Вагнеръ на пам. 1 р., 50 к. стип. 2 р., Артемова на пам. 2 р., Ив. Балдина на стип. 1 р., Пашкова на пам. 1 р., Мих. Сурина на пам. 50 к., Ив. Сурина на пам. 50 к., Н. Н. на стип. 50 к. (все черезъ г. Вагнеръ); отъ заобскаго лѣсничаго И. Д. Звѣрева на пам. 1 р., стип. 1 р., лѣснаго кондуктора О. И. Черкасова на пам. 50 к., стип. 50 к., чиновъ лѣсной стражи на пам. 55 к., стип. 45 к. (черезъ г. Звѣрева); отъ межевскаго лѣсничаго г. Марченко на стип. 2 р., Грачева на пам. 1 р.,

стип. 9 р., Ив. Ив. Барасва на пам. 1 р. 50 к., Шапаникова на стип. 1 р., Румянцева на стип. 50 к. (все через г. Марченко); отъ акржавскаго лѣсничаго З. И. Буторина на пам. 3 р., И. С. Ширановичъ на пам. 1 р., В. А. Власова на пам. 1 р. (через г. Буторина); отъ завѣдующаго сарыкамышскимъ лѣсничествомъ, лѣснаго ревизора Крымъ-Шамхалова на пам. 3 р., Сеперовичъ на пам. 50 к., Акимова на пам. 1 р., Владимірова на пам. 1 р., Османа Савбегова на пам. 25 к., О. Корпусенко на пам. 20 к., Триандафалова на пам. 20 к., И. Шерстнева на пам. 20 к., С. Дмитріева на пам. 25 к., С. Попова на пам. 20 к., А. Хосонова на пам. 20 к. (все через г. Крымъ-Шамхалова). Итого на памятникъ 58 р. 20 к. и на стипендію 48 р. 85 к., а всего съ преждепоступившими 9.002 р. 22 к., въ томъ числѣ на памятникъ 3.626 р. 60 к. и на стипендію 5.375 р. 62 к.; кромѣ того 35 р. на рѣшетку вокругъ могилы М. К. Турскаго.

### Правительственныя распоряженія.

**О предоставленіи помощникамъ лѣсничихъ права на квартирное довольствіе и земельныя надѣлы.**

Государственный Совѣтъ, въ соединенныхъ департаментахъ законовъ и государственной экономіи и въ общемъ собраніи, рассмотрѣвъ представленіе министра земледѣлія и государственныхъ имуществъ о предоставленіи помощникамъ лѣсничихъ права на квартирное довольствіе и земельныя надѣлы, *мнѣніемъ положилъ:*

I. Должности помощника лѣсничаго (Высочайше утвержденаго, 4 іюня 1901 г., мнѣнія Государственного Совѣта, собр. узак., ст. 1390) присвоить право на квартирное довольствіе въ натурѣ и на пользованіе земельнымъ надѣломъ, въ размѣрѣ пятнадцати десятинъ, на основаніяхъ, опредѣленныхъ для лѣсничихъ въ статьѣ 49 устава лѣснаго (св. зак. т. VIII ч. I, изд. 1893 г.).

II. На помощниковъ лѣсничихъ (отд. I) распространить дѣйствіе статьи 50 устава лѣснаго.

III. Вызываемый мѣрами, указанными въ отдѣлахъ I и II, расходъ, въ размѣрѣ дѣйствительной потребности, относить на средства государственнаго казначейства.

Подлинное мнѣніе подписано въ журналахъ предсѣдателями и членами.

Его Императорское Величество воспослѣдовавшее мнѣніе въ общемъ собраніи Государственного Совѣта о предоставленіи помощникамъ лѣсничихъ права на квартирное довольствіе и земельныя надѣлы, 1 декабря 1902 г., Высочайше утвердить соизволилъ и повелѣлъ исполнить.

### Справочный отдѣлъ.

#### Предстоящіе торги и поставки.

21 февраля въ калужской казенной палатѣ (Калуга), въ 1 ч., съ переторжкою черезъ 3 дня, торги на поставку въ 1903 г. для войскъ въ г. Калугѣ до 3500 сажень дровъ.

21-го февраля въ ковенской казенной палатѣ (въ г. Ковно), въ 1 часъ, съ переторжкою черезъ 3 дня, торги на поставку на два года для войскъ трехполѣнныхъ дровъ, въ количествѣ 925 саж. въ годъ, въ томъ числѣ: по г. Вилькомиру и уѣзду 300 саж., по г. Россіенамъ и уѣзду 250 саж., по г. Шавли и уѣзду 300 саж.

24 и 27 февраля торги на продажу казеннаго лѣса по семи лѣсничествамъ Черниговской губ. на сумму 174.353 руб. (см. объявленіе въ № 6 „Лѣсопром. Вѣстника“).

24 февраля въ тульской казенной палатѣ, въ 12 час., съ переторжкою черезъ 3 дня, торги на поставку для войскъ въ г. Тулѣ трехполѣнныхъ дровъ до 1000 саж., изъ коихъ  $\frac{1}{3}$  березовыхъ, а  $\frac{2}{3}$  осиновыхъ.

25 февраля въ конторѣ сивинскаго имѣнія (с. Сива, Оханск. уѣзда, Пермской губ.), въ 12 ч., торги на продажу 7000 бревенъ и 5000 подтоварника.

28 февраля въ управленіи городскихъ водопроводовъ г. С.-Петербурга (Загородный пр., 24), въ 12 час., торги на поставку дровъ однополѣнныхъ: березовыхъ—900 саж. и сосновыхъ съ еловыми—900 саж.

28 февраля въ управленіи куреко-харьково-севастопол. ж. д. (Харьковъ), въ 12 час., конкуренція на поставку лѣса для снѣговыхъ зацѣтъ: драги размѣр.  $2\frac{1}{2}$  арш.  $\times 2\frac{1}{4}$  до 3 вер.  $\times \frac{1}{12}$  вер. = 630000 шт. теса 3 арш.  $\times 2\frac{1}{4}$  вер.  $\times \frac{1}{2}$ " = 180000 шт., 3 арш.  $\times 2\frac{1}{2}$  вер.  $\times \frac{3}{4}$ " = 500000 шт., 3 арш. 3 вер.  $\times 2\frac{1}{2}$  вер.  $\times \frac{3}{4}$ " = 40000 шт., 3 арш. 8 вер.  $\times 2\frac{1}{2}$  вер.  $\times \frac{3}{4}$ " = 140000 шт., 3 арш. 12 вер.  $\times 2\frac{1}{2}$  вер.  $\times \frac{3}{4}$ " = 40000 шт. и кольевъ для установки зацѣтъ 190500 шт. длиной  $3\frac{3}{4}$  арш.

3 марта въ оброчинскомъ волоет. правленіи, Лукоянов. у., Нижегород. губ., торги на продажу на срубъ лѣса по ичалковскому лѣсничеству, на 64.700 руб.

Редакторъ-издатель Н. С. Нестеровъ.

ПРОДОЛЖАЕТСЯ ПОДПИСКА НА 1903 ГОДЪ

НА ЕЖЕНЕДЕЛЬНЫЙ ЖУРНАЛЪ

# ЛѢСОПРОМЫШЛЕННЫЙ ВѢСТНИКЪ.

ЖУРНАЛЪ ЛѢСНОГО ХОЗЯЙСТВА, ЛѢСОПРОМЫШЛЕННОСТИ И ТОРГОВЛИ ЛѢСОМЪ.

**ПОДПИСНАЯ ЦѢНА на годъ 6 рублей и на полгода 4 рубля.**

Журналъ за предыдущіе годы высылается съ наложнымъ платежемъ. Цѣна годоваго экземпляра журнала: за 1899 и 1900 гг. по 3 руб., за 1901 г.—4 руб. и за 1902 г.—5 руб.

Указатели статей и замѣтокъ, помѣщенныхъ въ журналъ за вышеуказанные годы, высылаются съ наложнымъ платежемъ по 20 коп. за годъ.

ПОДПИСКА ПРИНИМАЕТСЯ въ конторѣ редакціи (Москва, Долгоруковская ул., д. № 42) и въ извѣстныхъ книжныхъ магазинахъ.

Редакторъ-издатель Н. С. Нестеровъ.

Амосовъ, Гернетъ и К<sup>о</sup>Архангельскъ 22<sup>го</sup> Января 1902 г.

Адресъ для телеграммы:

Амосовъ Гернетъ.

Восподина Губернатора Суджанскаго!  
 Главнаго Представителя г. в. Россіи,  
 Графиня М. А. Шенъ и Дель в. Архангельскъ.

В. Москва. —

Делъ нашего механическаго завода мы приобрели  
 въ 1884 году, машину, рамы и вѣв станки  
 отъ Г. А. М. А. Шенъ и Дель в. Архангельскъ,  
 и работали ими до настоящаго года, усердно,  
 усердно и безъ какого либо знаменитого  
 помощника, и остаемся ими весьма довольны.  
 Такъ что осенью прошлаго года увеличивая  
 нашъ заводъ, мы опять приобрели новую  
 более сильную и усовершенствованную машину  
 два рамы, и станки отъ той же фирмы,  
 и остаемся ими чрезвычайно довольны  
 во всемъ отношеніи.

Вслучае надобности мы неоднократно  
 обратились къ Вамъ, Министру Государь  
 Кавъ въ предметахъ стого союза  
 и могущей фирме. — Осуществляя

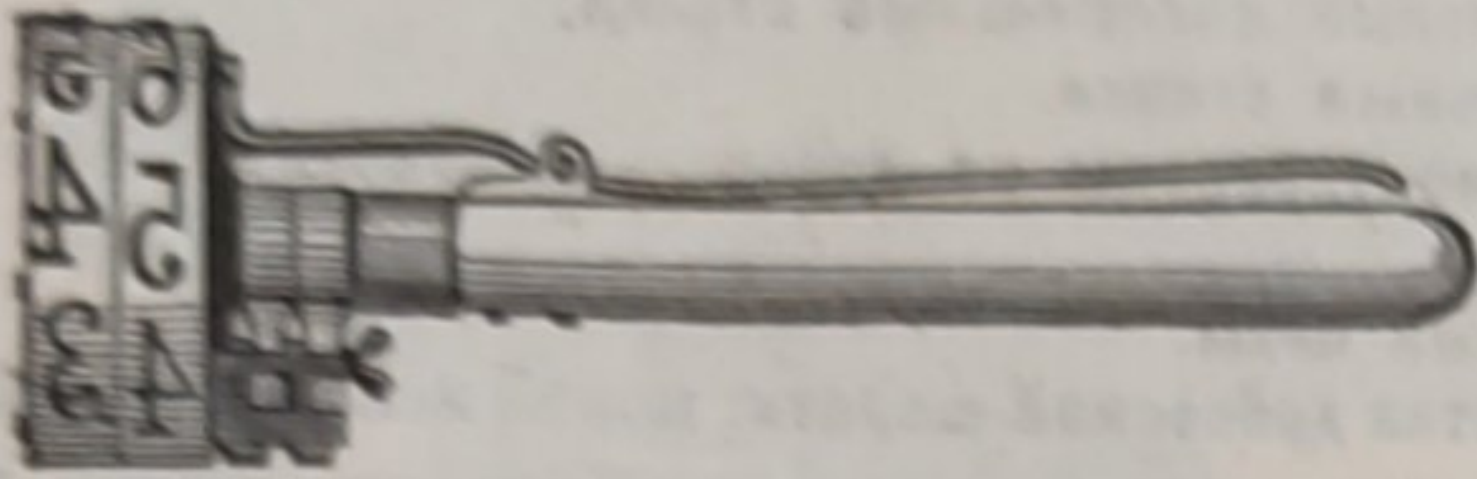
Амосовъ Гернетъ и К<sup>о</sup>

ПОСТУПИЛЪ ВЪ ПРОДАЖУ

# „ЛѢСНОЙ СПРАВОЧНИКЪ“.

Справочная книга для лѣсничихъ, лѣсовладѣльцовъ, лѣсопромышленниковъ и лѣсоторговцевъ. Изданіе журнала „Лѣсопромышленный Вѣстникъ“. Книга (въ 531 стр. съ рисунками) заключаетъ въ себѣ свѣдѣнія по всѣмъ отраслямъ лѣсного дѣла. Цѣна 2 р. 50 к. съ пересылкою.

Съ требованіями обращаться: въ контору редакціи журнала „Лѣсопромышленный Вѣстникъ“. Москва, Долгоруковская ул., № 42.



**КЛЕЙМА РЕВОЛЬВЕРНЫЯ** „патентъ В. Геллера“ для мѣтки деревьевъ и брусевъ текущимъ номеромъ.

**Клейма** обыкновенныя, разнаго рода, для выбиванія буквъ, знаковъ и номеровъ на деревьяхъ и брускахъ.

**Стальные мѣры и складныя деревянныя пали** для измѣренія діаметра деревьевъ и кругляковъ.

**Буравчики** для опредѣленія годового прироста деревьевъ.

**Западни и капканы** всякаго рода, **рожки сигнальныя, топоры, пилы, тачки, лопаты**, а также **пилы** для срѣзыванія вѣтокъ, складныя, легкія, но прочныя, въ формѣ обыкновенной ручной деревянной палки.

РЕКОМЕНДУЮТЪ:

## Крыштофъ Брунъ и Сынъ

складъ желѣзныхъ товаровъ и инструментовъ, сельско-хозяйственныхъ принадлежностей и кухонной посуды

ВЪ ВАРШАВѢ.

## ОТЪ СУВАЛКСКО-ЛОМЖИНСКАГО

Управленія Государственными Имуществами

объявляется, что въ Варшавскомъ Губернскомъ Правленіи 18 апрѣля сего 1903 года будутъ производиться **торги** устные и посредствомъ запечатанныхъ объявленій, съ 12 часовъ дня, **на отдачу въ аренду** на 50 лѣтъ (съ 1 мая 1903 года по 1 мая 1953 года) **оброчной статьи** „Пульва“, расположенной при дачѣ Домброва, Вышковскаго лѣсничества (Пултускій уѣздъ, Варшавской губерніи), площадью 114 дес. 1200 кв. саж. съ запасомъ сырой **торфяной массы** 521000 куб. саж. съ цѣны по 20 коп. за куб. саж. или (20 коп. × 521000) 104200 руб.

Т-ВО МАШИНОСТРОИТЕЛЬНОГО ЗАВОДА

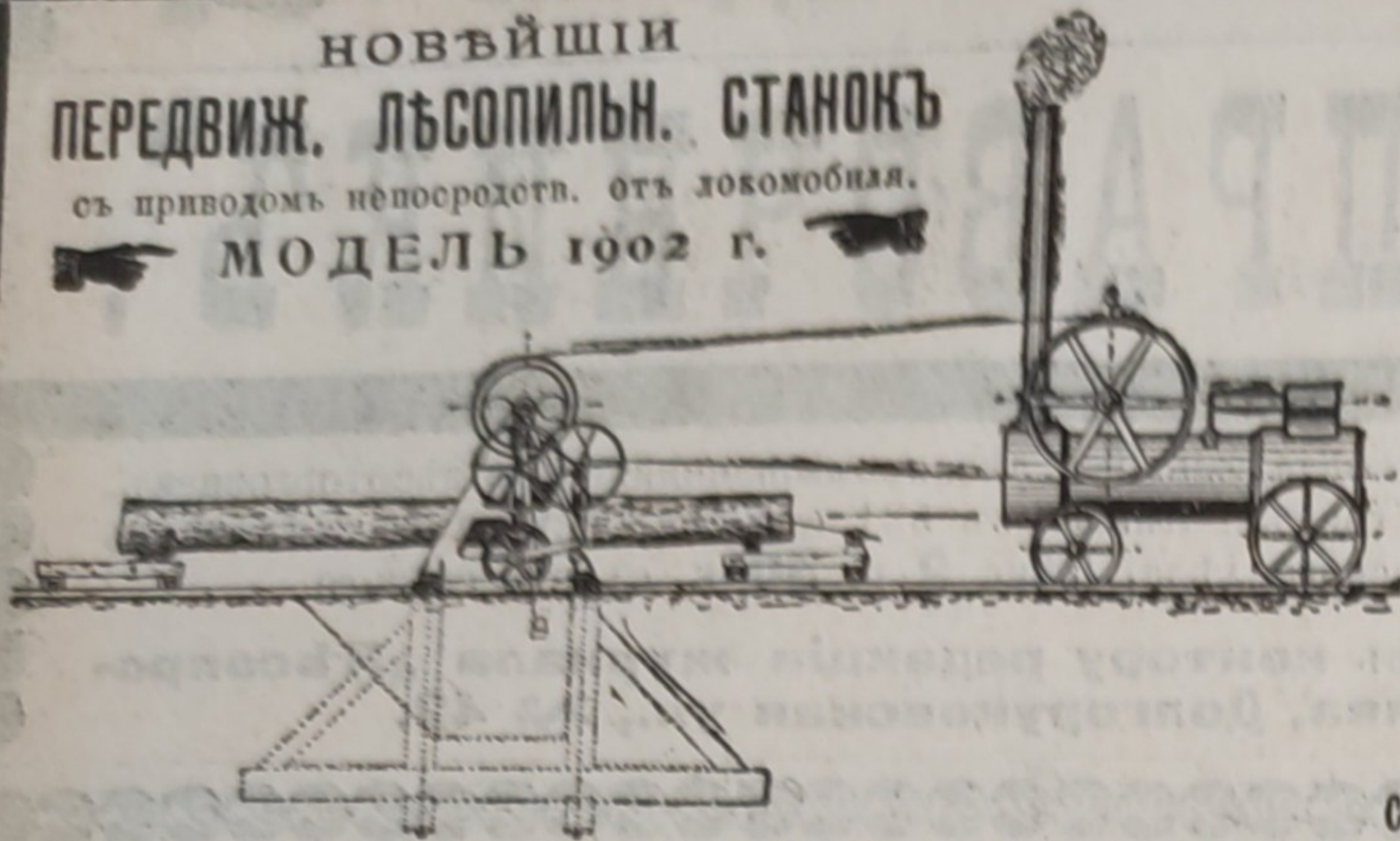
## „В. Грачевъ и К<sup>о</sup>“

МОСКВА, М. Грузины, Расторгуевскій пер.

Телефонъ 483.

ОБОРУДОВАНИЕ ЛѢСОПИЛЬНЫХЪ ЗАВОДОВЪ.

НОВѢЙШІИ  
ПЕРЕДВИЖ. ЛѢСОПИЛН. СТАНОКЪ  
съ приводомъ непосредств. отъ локомотива.  
МОДЕЛЬ 1902 г.



Представленный здѣсь лѣсопилный станокъ имѣетъ слѣдующія преимущества:

- 1) Онъ исключительно построенъ изъ стали и желѣза, очень простой и прочной конструкціи и легко передвигается.
- 2) Хотя фундаментъ дѣлается только изъ деревянныхъ брусевъ, но станокъ стоитъ совершенно спокойно.
- 3) Двигательная сила очень мала, а производительность станка вслѣдствіи его усовершенствованной конструкціи даже при 6-тысячномъ локомотивѣ—100 бревенъ въ 10 часовъ.
- 4) Станокъ доставляется въ собранномъ видѣ, а потому можетъ быть установленъ на мѣстѣ въ кратчайшее время.

**ОЧЕНЬ ВАЖНО!** На заводѣ постоянно имѣются установленные къ работѣ лѣсопилные станки разныхъ размѣровъ, обрѣзные станки, строгальные машины, машины для производства древесной шерсти, гонтовые станки и, благодаря этому, всякій интересующійся можетъ лично убѣдиться какъ въ ихъ производительности, такъ и въ практичной конструкціи.

**Всѣ машины всегда изготовляются въ большомъ количествѣ и заказы могутъ быть исполнены въ самое короткое время.**

**НАГРАДЫ!**

Нижній-Новгор. 1896, Зол. Государст. медаль.

Рига, Юбил. выст. 1901, Grand prix и 3 зол. мед.

**Г. Пирвицъ и Ко.,**

Рига, Шоссе, 94,

машиностр. и чугунолит. заводъ.

Основанъ въ 1877 г.

СПЕЦІАЛЬНОСТЬ:

**УСТРОЙСТВО ЛѢСОПИЛЕНЪ**

съ машинами испытанной наилучшей конструкціи.

Неподвижные вертикальные лѣсопилные станки.

Передвижные лѣсопилные станки.

Лѣсопилные станки монтированы на деревянной станинѣ.

Стругальные машины.

Обрѣзные и маятниковыя пилы.

Машины для производства древесной шерсти, новѣйшей конструк.

двойного дѣйствія, выдѣлываютъ самую тонкую шерсть, а также шерсть для упаковки бутылокъ, яицъ и проч.

Гонтовые станки.

Пробивные станки для пильныхъ зубьевъ.

Продольныя и круглыя пилы и др.

**ИЛЛЮСТРИРОВАННЫЕ КАТАЛОГИ**

высылаются по первому требованію.

Управленіе Государственными Имуществами

## ВОЛОГОДСКОЙ ГУБЕРНІИ

объявляетъ, что въ зиму 190<sup>2</sup>/<sub>3</sub> годовъ въ дачахъ Вологодской губерніи производится на средства казны хозяйственная заготовка вѣтровально-сырого и поврежденнаго огнемъ лѣса въ слѣдующихъ лѣсничествахъ:

1) для сплава на р. Унжу къ г. Макарьеву или къ г. Юрьевцу-Повольскому (на рѣкѣ Волгѣ) въ **Межевскомъ** —пиловочныхъ и строевыхъ бревенъ въ количествѣ примѣрно 70,000, въ томъ числѣ до 20,000 бревенъ и кражей сосновыхъ и до 50,000 еловыхъ размѣрами отъ 10 до 27 арш. длиною при толщинѣ отъ 6 до 9 вершковъ и выше,

и 2-е) для сплава на р. Волгу въ г. Козмодемьянскъ, Казанской губерніи, въ **Вознесенскомъ** лѣсничествѣ до 15,000 бревенъ размѣрами 13—21 арш. съ 4—6 вершковъ и выше.

Упомянутый лѣсъ въ заготовленномъ видѣ будетъ продаваться въ текущемъ году въ маѣ и іюнѣ мѣсяцахъ по соревнованію и хозяйственнымъ способомъ со слачей на живой водѣ въ г. Козмодемьянскѣ на р. Волгѣ, г. Макарьевѣ на р. Унжѣ или Юрьевцѣ-Повольскомъ (на р. Волгѣ). До сплава можно осматривать лѣсъ на берегахъ сплавныхъ рѣкъ въ предѣлахъ лѣсничествъ, а во время ярмарокъ въ гг. Козмодемьянскѣ, Макарьевѣ и Юрьевцѣ-Повольскомъ. Продажа производится будетъ плотами отъ 300 бревенъ и болѣе. Желающіе пріобрѣсти лѣсъ благоволятъ съ предложеніями обращаться въ Вологодское Управленіе Государственными Имуществами или къ лѣсничимъ: Межевскому—г. Тайнъ, живущему въ г. Кологривѣ, Костромской губерніи, и Вознесенскому—г. Силантьеву въ с. Вознесенъ, Никольскаго уѣзда.



# К. Л. П. Флекъ Сыновья.

Берлинъ. — Рейникендорфъ.

C. L. Fleck Söhne, Reinickendorf

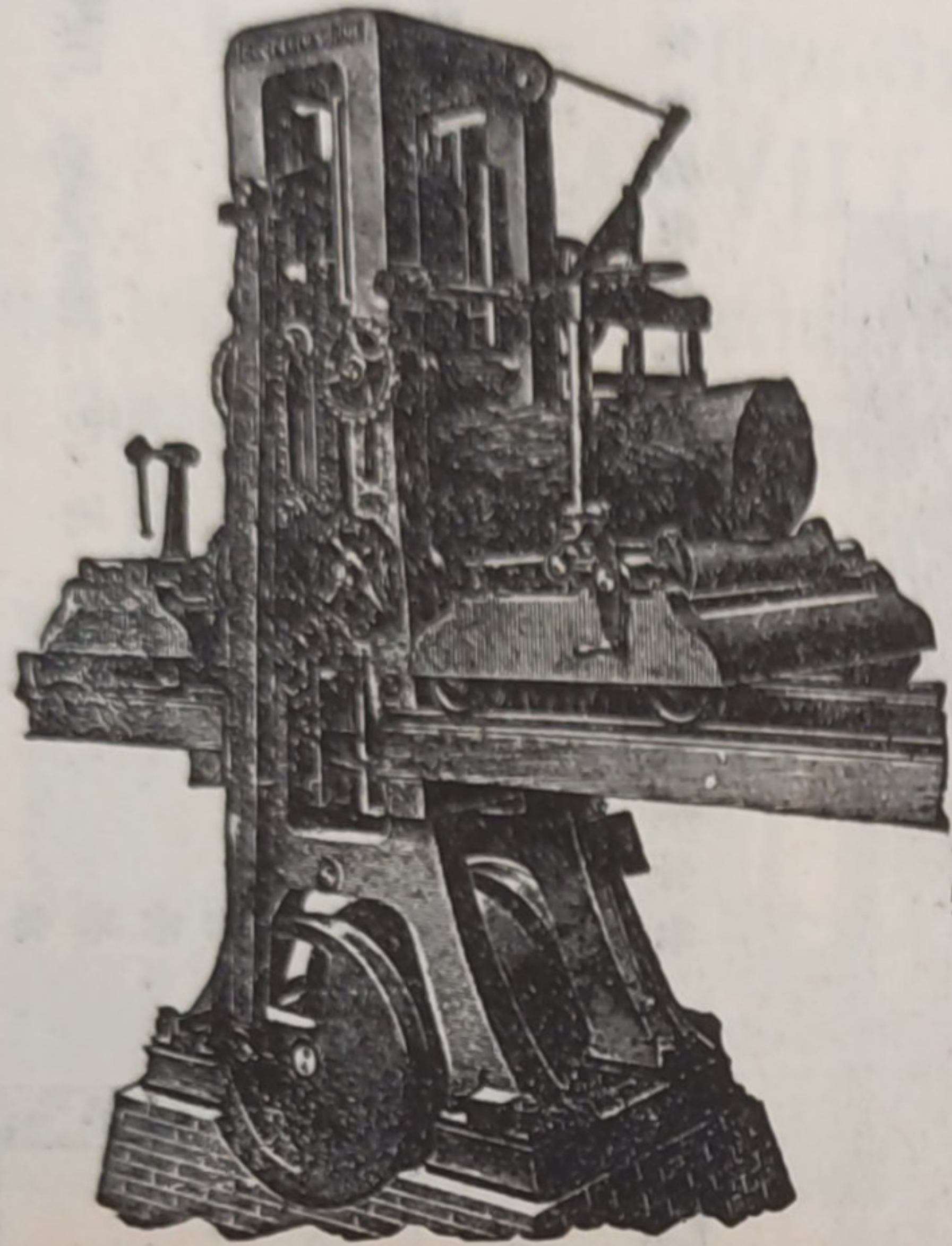
МАШИНОСТРОИТЕЛЬНЫЙ ЗАВОДЪ.

Исключительная спеціальность съ 1859 г.

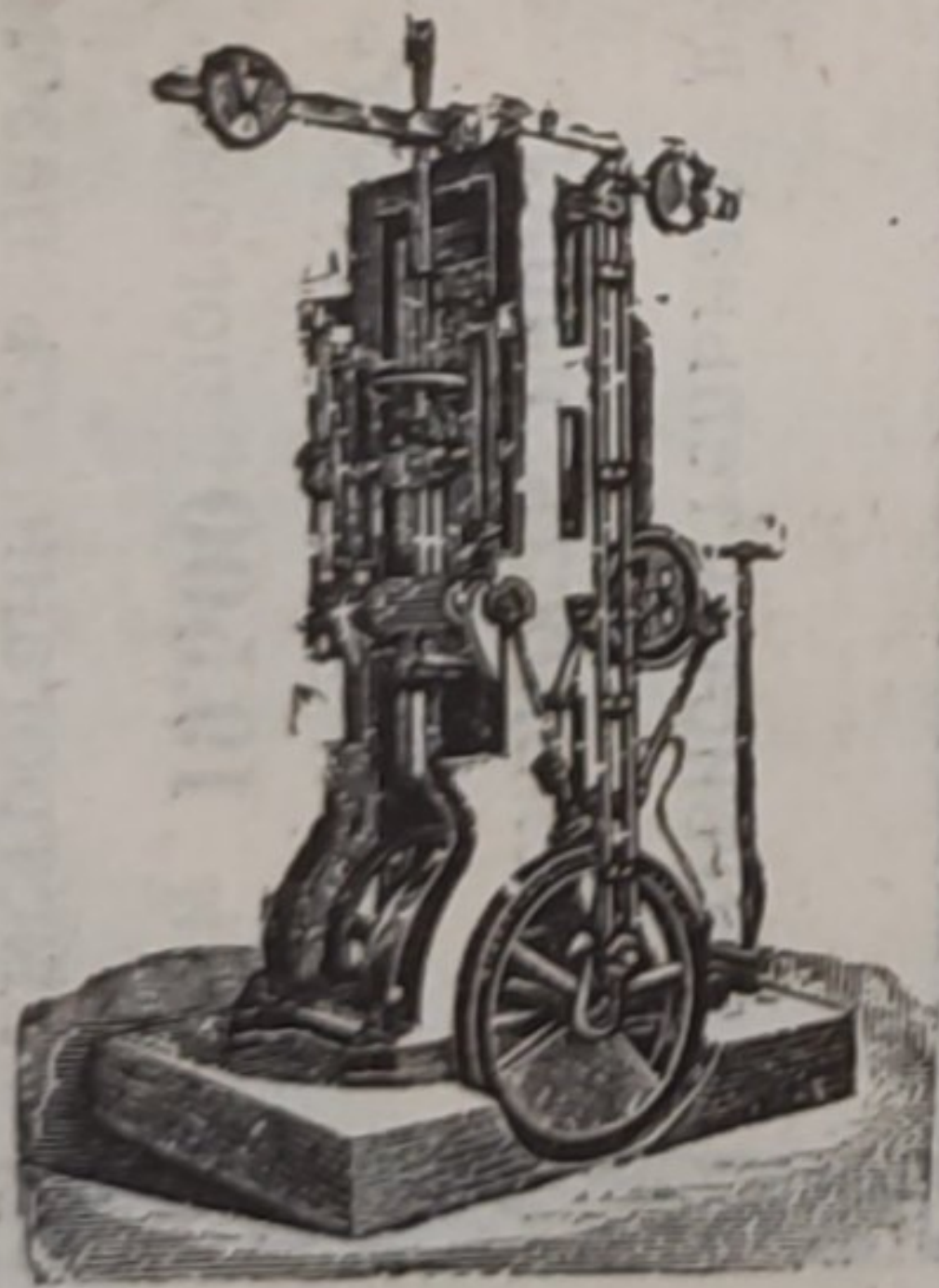
## Лѣсопильныя рамы и древообдѣлочныя машины

для всѣхъ отраслей промышленности.

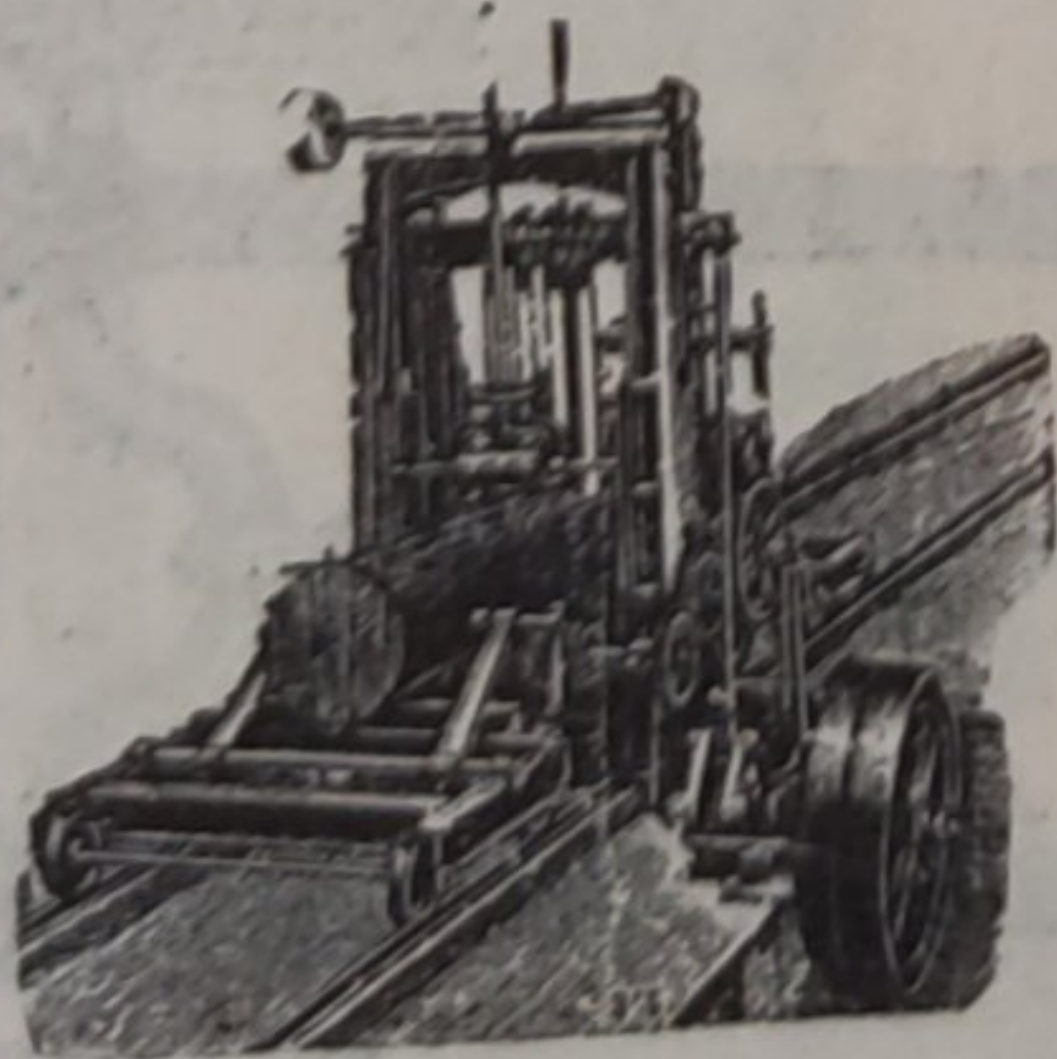
Большой складъ машинъ ходовыхъ типовъ и размѣровъ.



**Каталоги и смѣты бесплатно.**



Постоянная лѣсопильная рама.



Переносная лѣсопильная рама.

АКЦИОНЕРНОЕ ОБЩЕСТВО  
**ФРАНЦЪ КРУЛЬ,**  
РЕВЕЛЬ.  
Отдѣленіе въ Москвѣ, — Мясницкая, д. бывш. Спиридонова.

МАШИНОСТРОИТЕЛЬНЫЙ ЗАВОДЪ  
ОСНОВАНЪ 1865 ГОДА.  
СПЕЦИАЛЬНОСТЬ

# ЛѢСОПІЛЬНЫЯ

РАМЫ, КРУГЛЫЯ ПИЛЫ, СТРОГАЛЬНЫЯ ДОЛБЕЖНЫЯ ФУГАН-  
КАТАЛОГЪ И СМѢТЫ ПО ВОСТРЕБОВАНІЮ.  
АКЦИОНЕРНОЕ ОБЩЕСТВО  
**ФРАНЦЪ КРУЛЬ.**

Важно для владѣльцевъ лѣсопильныхъ и древообдѣлочныхъ заводовъ.

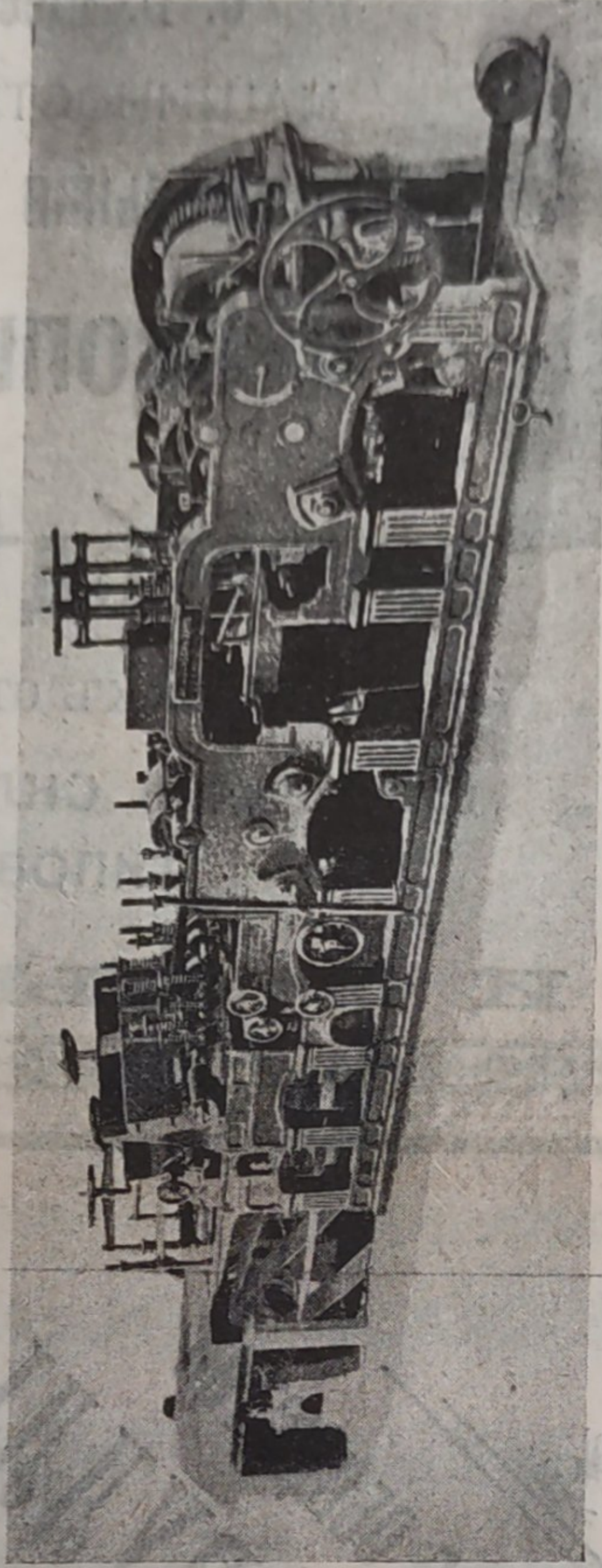
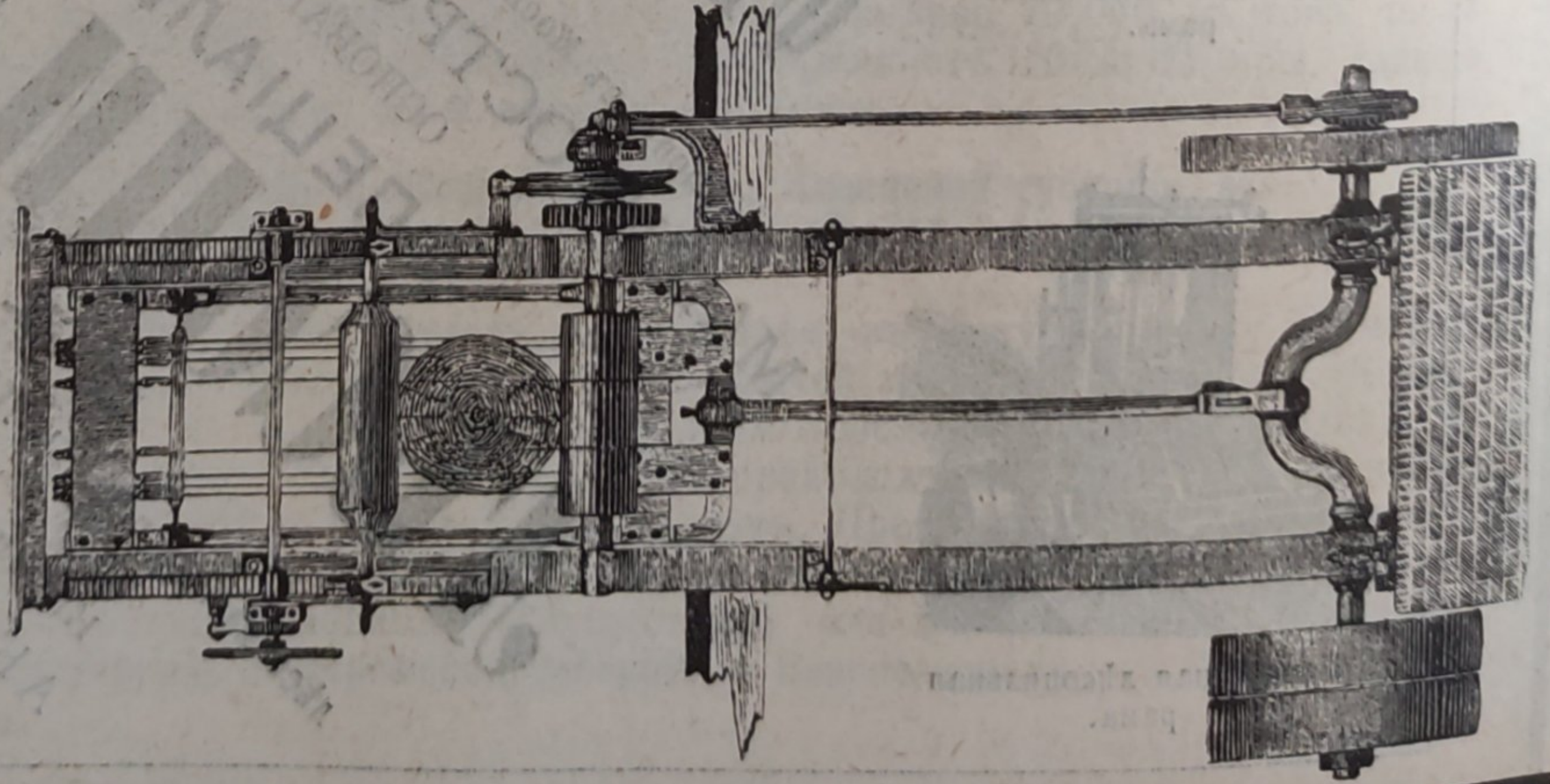
# ЛѢСОПИЛЬНЫЕ СТАНКИ, МАШИНЫ ДЛѢ ОБРАБОТКИ ДЕРЕВА

ФИРМЫ

## М. А. Јежсехъ и Далъ.

Христіанія—Норвегія.

Существуетъ съ 1849 г.



Дѣйствительная дневная производительность нашего станка F № 1 — въ теченіе 10 часовъ 45.000 футовъ, или 19.500 погонн. аршинъ, чисто выстроганн. съ пазомъ и гребнемъ.

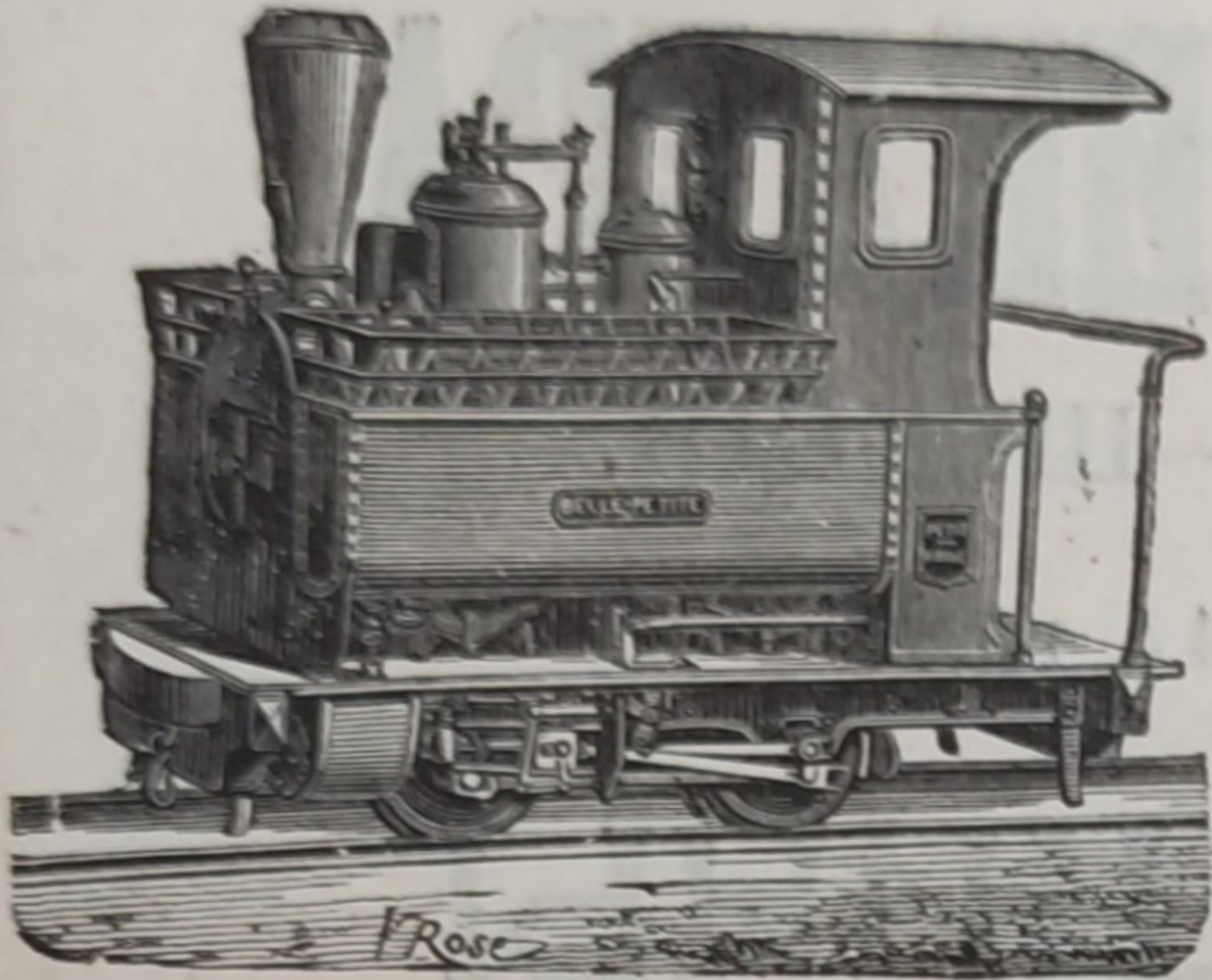
\*\*\*\*\*  
 Главный представитель для Россіи  
**Робертъ Будагильдъ**  
 МОСКВА.  
 Мясницкая, домъ Гуськова.  
 Телефонъ № 687. Телеграммы: „ГУДАЙЛЬДЪ“.  
 \*\*\*\*\*

# ДЕКОВИЛЬ

Пти-Бургъ (Франція).

DECAUVILLE. Petit-bourg (France).

Самыя обширныя въ свѣтѣ мастерскія для желѣзныхъ дорогъ постоянныхъ и переносныхъ.



## СПЕЦІАЛЬНЫЯ КОНСТРУКЦІИ ДЛЯ ЛѢСНОЙ ЭКСПЛОАТАЦИИ.

Пути, Вагонеты, Локомобили паровые и керосиновые

(съ топкою, приспособленною для отопленія дровами).

Динамо-машины, Электро-моторы, Электро-механическіе приборы.

Фабрикаты высшаго качества и съ гарантіей. — Каталоги и смѣты по требованію.

## ФРИДРИХЪ ШМАЛЬЦЪ. ОФФЕНБАХЪ н/М.

ФАБРИКА ТОЧИЛЬНЫХЪ МАШИНЪ и НАЖДАЧНЫХЪ КРУГОВЪ.

### СПЕЦІАЛЬНОСТЬ:

ПАТЕНТОВАННЫЯ АВТОМАТИЧЕСКІЯ ТОЧИЛЬНЫЯ МАШИНЫ для ТОЧКИ ЛѢСОПИЛЬНЫХЪ, КРУГЛЫХЪ и ЛЕНТОЧНЫХЪ ПИЛЪ ВСѢХЪ РОДОВЪ, съ двойной, очередной косою точкой верхнихъ и нижнихъ краевъ зубьевъ. Этими машинами производится точка пилъ ПОРАЗИТЕЛЬНО БЫСТРО, совершенно АВТОМАТИЧЕСКИ и ТОЧНО, посредствомъ вращающагося НАЖДАЧНАГО КРУГА.

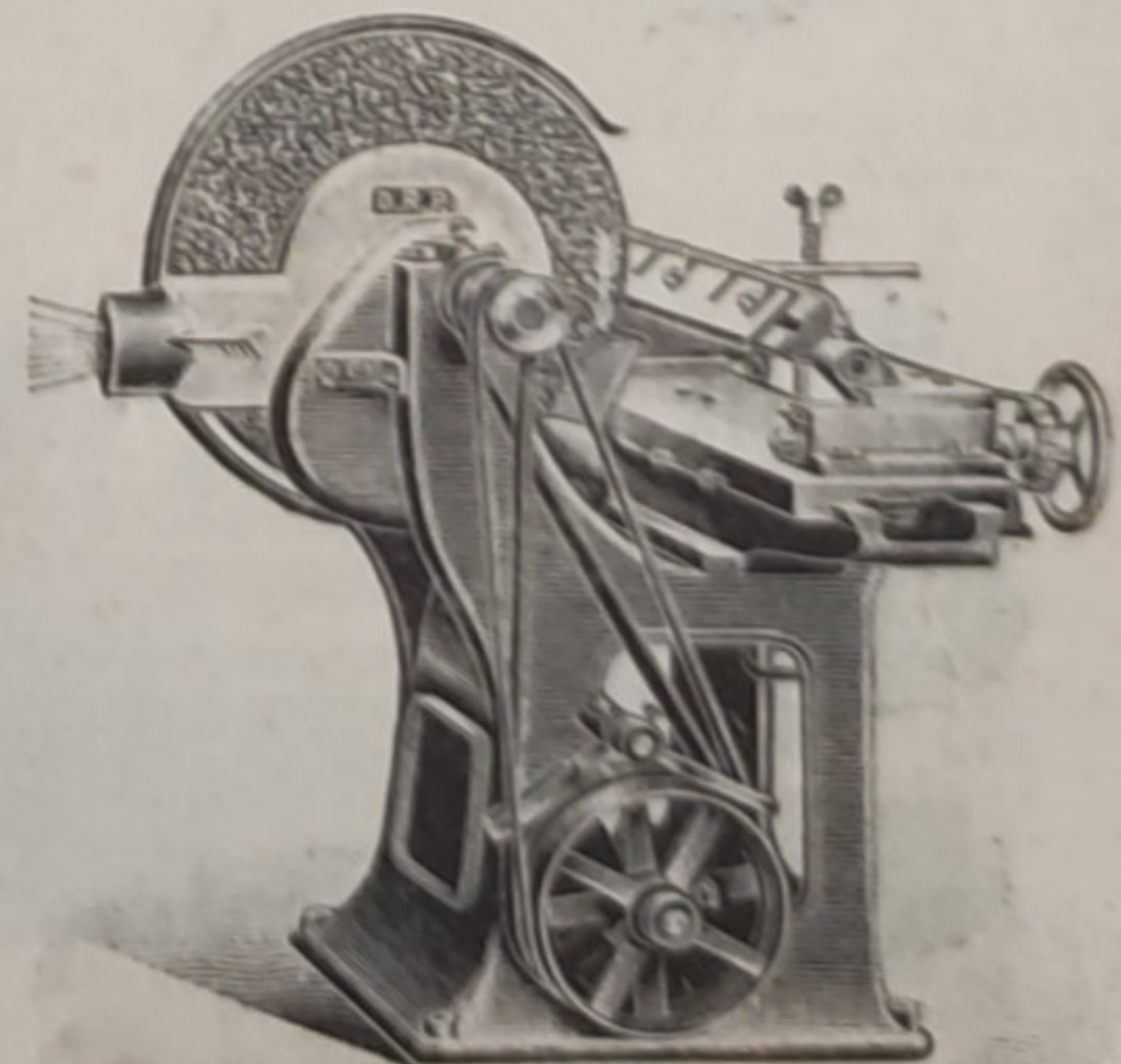
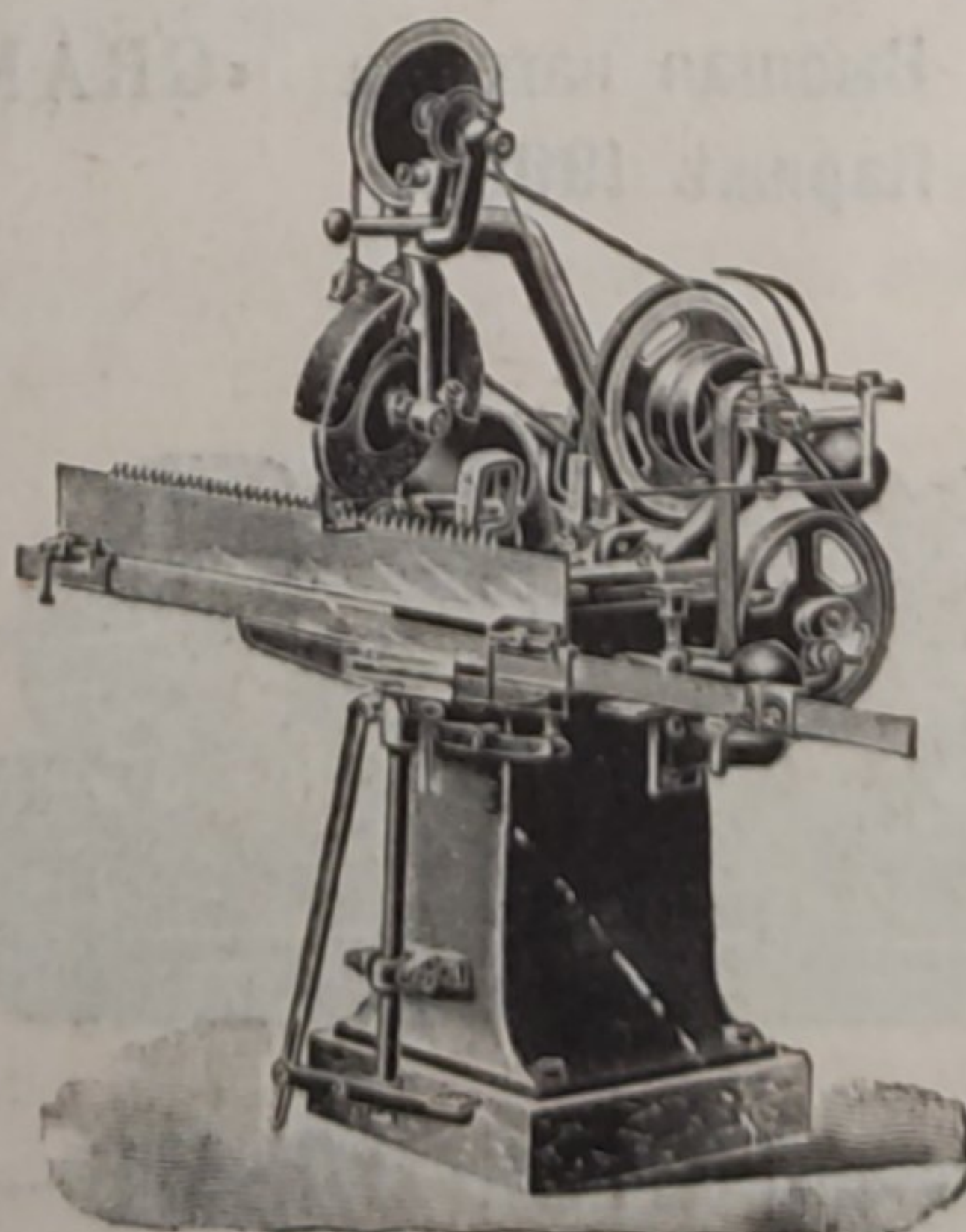
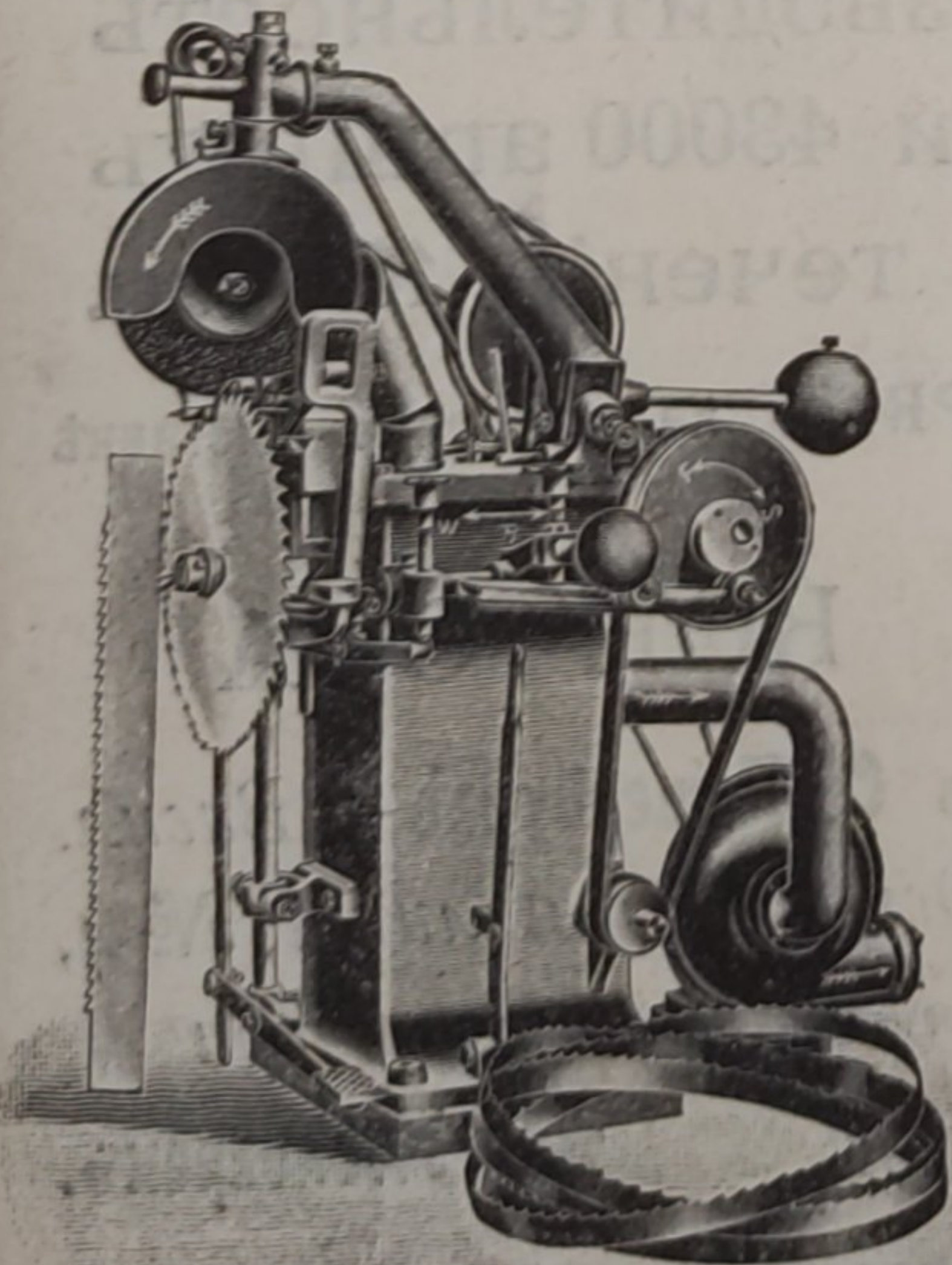
АВТОМАТИЧЕСКІЯ ТОЧИЛЬНЫЯ МАШИНЫ для ТОЧКИ НОЖЕЙ и т. д.

Наилучшіе отзывы изъ всѣхъ странъ свѣта.

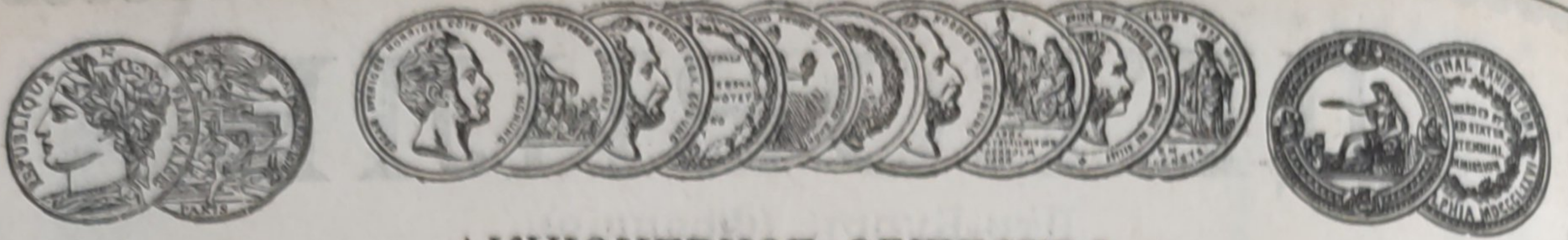
ГЛАВНЫЙ ПРЕДСТАВИТЕЛЬ для РОССИИ:

КАРЛЬ ЭДУАРДОВИЧЪ ДРЭЙЭРЪ

Москва, Малая Лубянка, домъ  
Страховаго Общества „Россія“.



Каталоги и смѣты высылаются по первому требованію бесплатно.



АКЦИОНЕРНОЕ ОБЩЕСТВО  
МАШИНОСТРОИТЕЛЬНЫХЪ ЗАВОДОВЪ

**І. и К. Г. БОЛИНДЕРА**

ВЪ СТОКГОЛЬМЪ—ШВЕЦІЯ.

Основано въ 1844 году.

**МАШИНЫ**

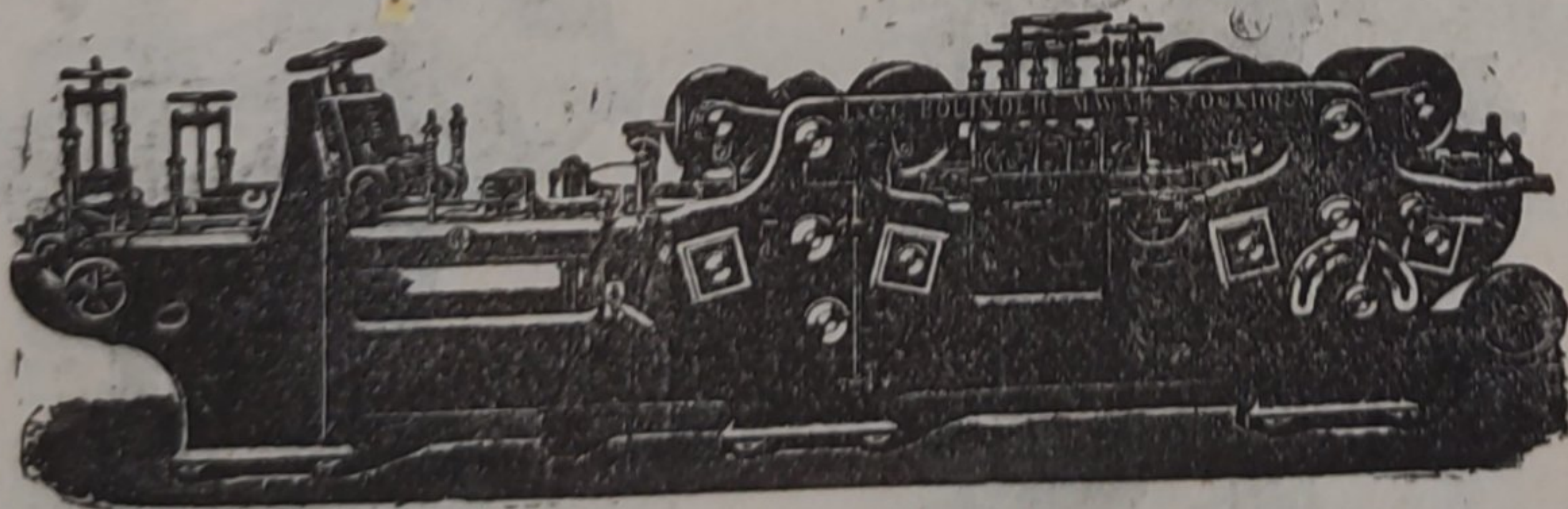
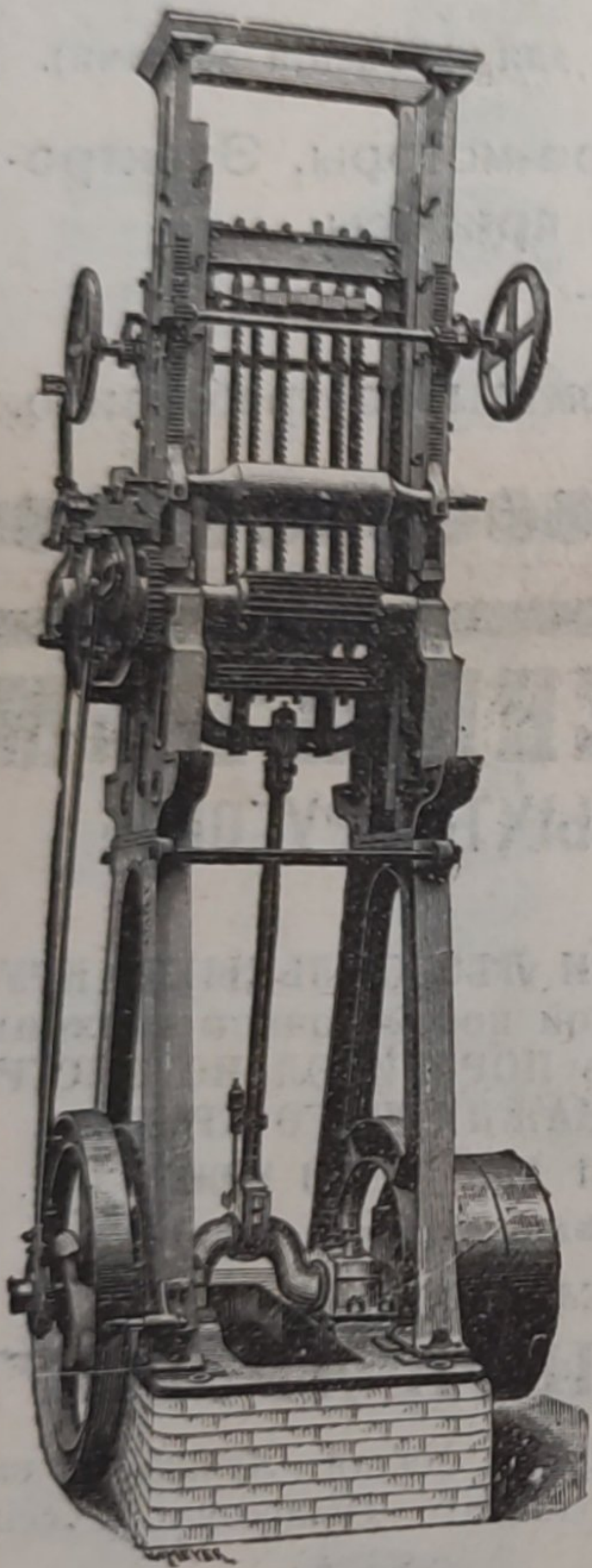
**ДЛЯ ОБРАБОТКИ ДЕРЕВА.**

Строгальные станки новѣйшей конструкции и недостигнутой еще по сіе время производительности изготовляются въ болѣе чѣмъ 30 величинъ. Съ нашимъ строгальнымъ станкомъ № 12 была достигнута производительность въ 100000 футъ или 43000 аршинъ гребня и паза въ теченіе 10 час.

Высшая награда «GRAND-PRIX» на всемирной выставкѣ въ Парижѣ 1900 г.

**КОНТОРА**

въ С.-Петербургѣ — Васил.  
Островъ, 9-я линия, № 4,  
Техническая контора  
Ад. Квельгрехъ.



Заводъ въ СТОКГОЛЬМЪ—ШВЕЦІЯ.

Остерегаться поддѣлокъ, выдаваемыхъ за производство нашихъ заводовъ!