

ЛѢСОПРОМЫШЛЕННЫЙ ВѢСТНИКЪ.

ЖУРНАЛЪ ЛѢСНОГО ХОЗЯЙСТВА, ЛѢСНОЙ ПРОМЫШЛЕННОСТИ И ТОРГОВЛИ ЛѢСОМЪ.
ВЫХОДИТЬ ЕЖЕНЕДЕЛЬНО.

Подписная цѣна съ доставкой и пересылкой: на годъ—шесть рублей и на полгода—четыре рубля; отдѣльные номера по 25 коп.

За напечатаніе объявленій на послѣднихъ страницахъ взимается за одинъ разъ: за цѣлую страницу—30 руб., за $\frac{1}{2}$ страницы—20 руб., за $\frac{1}{4}$ страницы—12 руб., за $\frac{1}{8}$ страницы—8 руб. и за строку пегита въ 25 буквъ—20 к. При повтореніи дѣлается скидка по особому тарифу Редакціи. За пересылку отдѣльныхъ объявленій, вѣсомъ до 1 лота, взимается по 70 коп. и по 35 коп. за каждый добавочный лоть, съ каждой сотни экземпляровъ. За перемѣну адреса уплачивается 60 коп.

Подписка принимается въ конторѣ Редакціи и въ извѣстныхъ книжныхъ магазинахъ. Объявленія принимаются въ конторѣ Редакціи и конторахъ объявленій Петербурга и Москвы.

Адресъ Редакціи и Конторы: Москва, Долгоруковская улица, домъ № 42.

Статьи, присылаемыя для напечатанія, могутъ въ случаѣ необходимости подвергаться сокращеніямъ и измѣненіямъ. Статьи, присылаемыя безъ обозначенія условій гонорара, считаются бесплатными. Статьи, признанныя Редакціей неудобными для напечатанія, сохраняются 3 мѣсяца и возвращаются авторамъ за ихъ счетъ. О присылаемыхъ въ Редакцію новыхъ книгахъ даются въ журналѣ отзывы или помѣщаются объявленія.

Редакція открыта ежедневно, кромѣ праздничныхъ дней, отъ 11 до 4 часовъ дня. Для личныхъ объясненій редакторъ принимаетъ по субботамъ отъ 6 до 7 час. вечера и по воскресеньямъ отъ 1 до 2-хъ часовъ дня.

№ 9.

27-го ФЕВРАЛЯ.

1903 г.

СОДЕРЖАНІЕ.

На разныя темы. А. П.—Тушеніе лѣсныхъ пожаровъ. Н. Н. фонъ-Тизенгаузена.—Квартирное довольствіе и земельные надѣлы помощниковъ лѣсничихъ.—Лѣсоторговый отдѣлъ. Лѣсная торговля въ Китаѣ.—Торги по махшевскому войсковому лѣсничеству, Кубанской области. А. П.—Торги по бургинскому лѣсничеству, Новгородской губ.—Торги по коленицкому лѣсничеству, Минской губ.—Торги по оздмичскому лѣсничеству, Минской губ.—Торги по дятловичскому лѣсничеству, Гродненской губ.—Торги по рымачскому лѣсничеству, Волынской губ. С. Б.—Варшава.—Царицынъ.—Астрахань.—Кременчугъ. И. Я.—Дровяная торговля въ Кіевѣ.—Хроника. Изслѣдованіе лѣсовъ Архангельской и Вологодской губ. въ 1903 г.—Жалобы минскихъ лѣсопромышленниковъ.—Изъ Екатеринодара.—Вскрытіе рѣкъ.—Реформа управленій госуд. имущества.—Казенные питомники.—Разныя сообщенія.—Пожертвованія въ память М. К. Турскаго.—Правительственныя распоряженія. Объ отмѣнѣ свидѣтельствующаго полиціею приготовленнаго къ сплаву въ дачахъ удѣльнаго вѣдомства лѣса и билетовъ, выдаваемыхъ на сплавъ удѣльныхъ лѣса и лѣсныхъ издѣлій.—Объ оплатѣ актовъ и документовъ по сдѣлкамъ о продажѣ лѣса на срубъ актовымъ гербовымъ сборомъ высшаго оклада.—Справочный отдѣлъ. Предстоящіе торги и поставки.—Объявленія.

На разныя темы.

II.

Варшавскій комитетъ о нуждахъ сельскохозяйственной промышленности одно изъ своихъ засѣданій посвятилъ разсмотрѣнію вопроса о лѣсныхъ сервитутахъ¹⁾. Въ засѣданіи была прочитана докладная записка, составленная разными землевладѣльцами и знатоками сервитутныхъ отношеній. Сущность этой записки сводится къ слѣдующему.

Существованіе сервитутовъ ни въ матеріальномъ, ни въ нравственномъ отношеніи не можетъ имѣть хорошаго вліянія. Доказательствомъ тому служитъ примѣръ законодательствъ Западной Европы, которыя при устройствѣ быта крестьянскаго сословія всегда стремились къ уничтоженію сервитутныхъ правоотношеній, а также единомышленный взглядъ на этотъ вопросъ, выработанный какъ у русскихъ, такъ и у польскихъ экономистовъ, социологовъ, агрономовъ и лѣсоводовъ. Однако, выражаемое частью землевладѣльцевъ мнѣніе объ обязательной отмѣнѣ сервитутовъ составителямъ записки кажется еще преждевременнымъ въ настоящую минуту,

такъ какъ подобная мѣра повлекла бы за собою внезапный экономическій переворотъ. Независимо же отъ большихъ трудностей, съ которыми сопряжено установленіе справедливыхъ нормъ вознагражденія крестьянъ за сервитуты, самое приведеніе въ исполненіе такихъ правилъ во многихъ случаяхъ могло бы оставить обѣ стороны недовольными, возбудить даже сопротивленіе крестьянъ и не достигло бы столь желательнаго успокоенія умовъ и усмиренія и безъ того пробуждающихся социалистическихъ идей и стремленій. Въ виду изложеннаго, какъ справедливо высказался по сервитутному вопросу гр. Бергъ, самымъ лучшимъ средствомъ къ удовлетворенію обѣихъ заинтересованныхъ сторонъ, по мнѣнію докладчиковъ, есть добровольный договоръ, обоюдное согласіе.

Для содѣйствія обоюднымъ соглашеніямъ записка изыскиваетъ рядъ мѣръ. Изъ нихъ самой существенной и самой цѣлесообразной мѣрой, по мнѣнію докладчиковъ, было бы направленіе всѣхъ возникающихъ по поводу сервитутовъ спорныхъ дѣлъ въ обыкновенные суды и признаніе за превышеніемъ сервитутныхъ правъ преступнаго характера.

Въ виду важности вопроса, представляемаго сервитутнымъ правомъ, председатель комитета предложилъ

¹⁾ „Варшавскій Дневникъ“, № 329.

обсуждать и разбирать всѣ перечисленные въ запискѣ предложенія и мѣропріятія отдѣльно каждое. Послѣ двухчасовыхъ преній комитетъ большинствомъ голосовъ опредѣлилъ принять, въ общемъ почти безъ всякихъ измѣненій, всѣ предложенія прочитаннаго доклада и, между прочимъ, по вопросу о сервитутонарушеніяхъ постановить, что всѣ дѣла объ умысленныхъ нарушеніяхъ сервитутныхъ правъ слѣдуетъ передавать въ судебныя установленія.

Вопросъ о лѣсныхъ сервитутахъ имѣетъ мѣстное значеніе, но районъ, котораго онъ касается, охватывая всѣ привислянскія губерніи, представляетъ изъ себя одну изъ населеннѣйшихъ и наиболѣе развитыхъ въ торговомъ и промышленномъ отношеніяхъ мѣстностей Россіи. Между тѣмъ, такъ какъ вся мѣстная печать исчерпывается исключительно польскими изданіями, а на русскомъ языкѣ здѣсь выходитъ лишь одинъ офиціальнѣй „Варшавскій Дневникъ“¹⁾, то немудрено, что вопросъ о лѣсныхъ сервитутахъ въ русской прессѣ очень мало затрогивался²⁾; обсужденіе же его въ помянутомъ выше органѣ до сихъ поръ велось съ точки зрѣнія полнѣйшей цѣлесообразности нынѣ существующаго порядка. Этимъ объясняется, почему мы позволили себѣ заняться посильнымъ разсмотрѣніемъ его на этихъ же страницахъ. Наша точка зрѣнія, высказанная нами тогда³⁾, въ общемъ (не во всѣхъ однако подробностяхъ) совпадаетъ съ тѣми положеніями, которыя приняты въ настоящее время по этому предмету варшавскимъ комитетомъ. Такъ какъ однако главное изъ этихъ положеній, а именно то, по которому разборъ сервитутонарушеній, хотя бы только умысленныхъ, слѣдуетъ подчинить обще-судебному порядку, — до сихъ поръ продолжаетъ встрѣчать возраженія, то мы и позволимъ себѣ вновь коснуться этого вопроса.

Недавно въ томъ же „Варш. Дневникѣ“ появилась новая замѣтка о сервитутахъ⁴⁾. Въ ней авторъ, г. Ониксъ, высмѣиваетъ проектъ передачи сервитутныхъ дѣлъ въ суды и рассказываетъ, будто защитники этого проекта, считая, что крестьянскія учрежденія относятся къ крестьянамъ черезчуръ снисходительно, разсуждаютъ такъ. Крестьянинъ, молъ, вырубить у помѣщика въ лѣсу дерево, стоящее 5 руб. (по оцѣнкѣ, разумѣется, помѣщика), а комиссаръ присуждаетъ съ крестьянина въ пользу помѣщика 1—2 р. Крестьянину значитъ, выгодно: у него 3—4 р. въ барышѣ остается. Гминные судьи, нѣтъ сомнѣнія, будутъ строже карать крестьянъ за тѣ же сервитутныя правонарушенія. Гминный судья, въ большинствѣ случаевъ

¹⁾ О „Люблинскихъ Губ. Вѣдомостяхъ“, неофициальной части едва ли стоитъ говорить, — почти нѣтъ содержанія, хотя и выходятъ ежедневно.

²⁾ Мы здѣсь не говоримъ о сервитутахъ, существующихъ въ Западномъ краѣ; этому вопросу въ нашей печати болѣе посчастливилось; такъ, напр. недавно появилась новая брошюра о немъ, „Нѣсколько словъ о сервитутахъ и разверстаніи въ Юго-Западномъ краѣ“, 1902 г., Кіевъ. Авторъ стоитъ за обязательную отмѣну.

³⁾ „Лѣсопр. Вѣстникъ“, 1901 г. №№ 22 и 24 и 1902 г. № 17.

⁴⁾ Ониксъ, „Къ вопросу объ обязательной отмѣнѣ сервитутныхъ“, № 319.

самъ помѣщикъ, за дерево, стоящее 1—2 р., присудить съ крестьянина въ пользу помѣщика 5—10 р. Это, — добавляетъ г. Ониксъ, — несомнѣнно, этого вѣдь и добиваются защитники проекта.

По существу противъ такой статьи возражать нельзя, такъ какъ въ ней всего больше мѣста отведено ничѣмъ не мотивированнымъ подозрѣніямъ своихъ противниковъ по мысли въ неблаговидныхъ расчетахъ, а „существо“ ограничивается тѣмъ, что авторъ приписываетъ защитникамъ проекта намѣреніе добиться увеличенія при сервитутонарушеніяхъ оцѣнокъ лѣса, тогда какъ на самомъ дѣлѣ они желаютъ признанія за сервитутонарушеніемъ, по крайней мѣрѣ умысленнымъ, характера уголовного проступка.

При такихъ условіяхъ лучше будетъ, если мы, желая разобраться въ интересующемъ насъ вопросѣ, возьмемъ за исходный пунктъ какую нибудь статью другого автора, одинаковыхъ съ г. Ониксомъ взглядовъ, но болѣе щедраго на мотивировку и болѣе приверженнаго логикѣ. Такимъ лицомъ можно считать г. В. Р., автора „Очерковъ Привислянъ“⁵⁾. Правда, эта вещь написана около 6 лѣтъ тому назадъ, но, какъ будетъ видно ниже, это обстоятельство въ данномъ вопросѣ имѣетъ особую цѣнность. Г-нъ В. Р. полагаетъ такъ:

„Мечта шляхты — передать сервитутныя дѣла изъ вѣдѣнія крестьянскихъ учреждений, зорко отстаивающихъ интересы хлопа, гминнымъ судамъ. Вредъ, нанесенный помѣщику отъ превышенія крестьянами сервитутныхъ правъ, долженъ, по ихъ мнѣнію, не только возмѣщаться, но независимо отъ этого наказываться, а это гминные суды произведутъ въ совершенствѣ. Неправильность этого положенія очевидна; невозможно сопоставлять и приравнивать превышеніе принадлежащихъ данному лицу законныхъ правъ съ проступками противъ чужой собственности, совершенными такими лицами, которыя никакими на нее правами не обладаютъ.

Наконецъ, если даже допустить это отступленіе отъ твердо установленнаго закономъ различія между гражданскими правонарушеніями и уголовными, то необходимо допустить преслѣдованіе и другой стороны, т. е. помѣщиковъ, уголовнымъ же порядкомъ за производимыя ими сплошь и рядомъ нарушенія крестьянскихъ правъ незаконною вырубкою лѣсовъ, уменьшеніемъ пастбищъ, допущеніемъ крестьянъ сосѣднихъ селеній, въ лѣсахъ для сбора сушника наканунѣ дней, назначенныхъ для входа тѣхъ, которымъ принадлежитъ это право, при чемъ это часто предоставляется ими даже безвозмездно, лишь бы фактически уменьшить сервитутное пользованіе и тѣмъ достигнуть большей уступчивости со стороны его обладателей при соглашеніяхъ

⁵⁾ „Русское Обозрѣніе“ за 1896 г.; есть отдѣльное изданіе. Существованіе этихъ очерковъ не опровергаетъ нашихъ словъ объ отсутствіи всѣсторонней разработки сервитутнаго вопроса; какъ видно изъ вышедшей недавно книги гг. Пильца и Спасовича „Основные вопросы Царства Польскаго“, они принадлежатъ перу челоука, стоявшаго очень близко къ бывшему ген.-губернатору Гурко; немудрено, что всѣ страницы, отведенныя въ этой книгѣ сервитутному вопросу, посвящены лишь защитѣ существующаго въ этой области порядка.

о замѣнѣ его. Но на такую постановку дѣла ни одинъ помѣщикъ добровольно не согласится: онъ закричитъ о незаконности этой мѣры. Почему же то, что для одной стороны законно, для другой—незаконно?"

Прежде всего, авторъ очевидно забылъ, что всякій сервитантъ можетъ быть, по отношенію къ данному лѣсу, и простымъ лѣсокрадомъ. Неужели тотъ сервитантъ, который ѣдетъ ночью потихоньку въ лѣсъ и спиливаетъ нѣсколько деревьевъ, не долженъ быть разсматриваемъ, какъ лѣсокрадъ, и его поступокъ надо обсуждать лишь какъ простое нарушеніе сервитутныхъ правъ? Неужели тотъ сервитантъ, который, имѣя право лишь собирать въ лѣсу безъ топора лежащія вѣтви, ѣдетъ въ лѣсъ и срубаетъ растущія деревья,—неужели такой сервитантъ не долженъ быть наказанъ за это? Неужели можно назвать справедливымъ такое положеніе вещей, при которомъ, съ одной стороны, лѣсовладѣльцу предоставлено право для вѣзда въ лѣсъ крестьянъ назначать извѣстные дни и опредѣленныя дороги, а съ другой стороны, за несоблюденіе сервитантами этихъ ограниченій не существуетъ никакихъ наказаній, такъ что указанное право является мертвой буквой?—Мало того. Авторъ очевидно забылъ и то, что теперь разборъ сервитутныхъ дѣлъ производится крестьянскими учреждениями, официальное призваніе которыхъ — блюсти интересы крестьянъ. Казалось бы, что прежде чѣмъ бояться отступленій отъ установленнаго закономъ различія между гражданскимъ правонарушеніемъ и уголовнымъ, слѣдовало бы вспомнить основное правило и права и справедливости, по которому судьей не можетъ быть одна изъ заинтересованныхъ сторонъ.

Но мы попробуемъ забыть про всѣ эти аномаліи и посмотримъ, не правы ли апологеты теперешняго положенія вещей хоть въ остальныхъ своихъ доводахъ. Г-нъ В. Р. полагаетъ, что привлеченіе сервитувладѣльцевъ къ уголовной отвѣтственности въ общемъ порядкѣ судопроизводства должно было бы повлечь за собою распространеніе такого порядка и на помѣщиковъ во всѣхъ дѣлахъ, связанныхъ съ сервитутами. Сильно сомнѣваемся въ справедливости этого, ибо между дѣйствительнымъ владѣльцемъ лѣса, платящимъ за него подати и охраняющимъ его, и сервитантами, имѣющими лишь опредѣленные права на то или иное пользованіе въ лѣсу, большая разница. Но мы готовы исполнить желаніе г. В. Р. и забыть про эту разницу; что же, спрашивается, изъ того?—Да на такую мѣру,—говоритъ авторъ,—помѣщики не согласятся; они закричатъ о незаконности этой мѣры. Странная аргументація! Но мы опять-таки минуемъ и эту странность и окончательно станемъ на точку зрѣнія автора, съ которой, что законно для одной стороны, не можетъ быть незаконно для другой. Ставъ же на эту точку зрѣнія, мы вспомнимъ, что черезъ 2 года послѣ того, какъ г. В. Р. писалъ вышеприведенныя строки, на привислинскія губерніи былъ распространенъ лѣсоохранительный законъ, и по этому закону лѣсовладѣльцы за нарушенія въ своихъ, обремененныхъ сервитутами, лѣсахъ плановъ хозяйства стали отвѣчать въ уголовномъ

порядкѣ передъ судомъ, а крестьяне, пользующіеся лишь сервитутами въ этихъ помѣщичьихъ лѣсахъ, продолжаютъ отвѣчать, за свои въ нихъ нарушенія, въ гражданскомъ порядкѣ передъ крестьянскими учреждениями. И теперь мы спросимъ защитниковъ нынѣшняго порядка словами самого г-на В. Р.: „почему же то, что для одной стороны законно, для другой—незаконно“?

Изъ изложеннаго ясно, что если и прежде аргументы этихъ защитниковъ въ пользу ихъ взглядовъ страдали очень и очень большими натяжками, то теперь, послѣ изданія положенія 8 іюня 1898 года, они окончательно потеряли всякій *raison d'être*. Тѣмъ изъ этихъ защитниковъ, которые, какъ, напр., г. Ониксъ, не хотятъ въ этомъ откровенно сознаться, приходится теперь пробавляться одними намеками да ироніей.

А. П.

Тушеніе лѣсныхъ пожаровъ.

Въ настоящее время министерствомъ внутреннихъ дѣлъ возбужденъ вопросъ объ измѣненіи закона о вознагражденіи лицъ, призываемыхъ къ тушенію лѣсныхъ пожаровъ на всякое разстояніе. Въ виду важности охраненія лѣса отъ огня, лѣсничимъ не мѣшало бы высказаться по поводу предполагаемаго измѣненія закона гласно, такъ какъ вопросъ этотъ крайне серьезный и при неправильномъ его разрѣшеніи можетъ принести страшныя и невозвратимыя потери. Если лѣсничіе освѣтятъ этотъ вопросъ, сообразуясь съ мѣстными условіями, то по всей вѣроятности не будетъ возможности примѣнять этотъ законъ въ вышеупомянутомъ смыслѣ для всей Россіи безразлично.

Пока относительно тушенія лѣсныхъ пожаровъ дѣйствуетъ законъ, на основаніи котораго крестьяне обязаны являться на тушеніе лѣсныхъ пожаровъ бесплатно на разстояніе не свыше 15-ти верстъ. Въ сѣверо-западномъ краѣ лѣса, окруженные густымъ населеніемъ, почти не нуждаются въ призывѣ крестьянъ на разстояніе свыше 15-ти верстъ, слѣдовательно, тамъ тушеніе пожаровъ происходитъ только бесплатно.

Нѣкоторыя газеты высказались, что пользоваться бесплатнымъ трудомъ крестьянъ для тушенія пожаровъ почти безнравственно, а потому слѣдуетъ имъ платить за каждый призывъ на работу по тушенію лѣсныхъ пожаровъ. Тотъ, кто долго жилъ въ мѣстности съ густымъ населеніемъ и завѣдывалъ лѣсами съ хвойными насажденіями, едва ли придетъ къ тому выводу, чтобы можно было назвать безнравственнымъ пользованіе бесплатнымъ трудомъ крестьянъ при тушеніи лѣсныхъ пожаровъ. Напротивъ, это обязательство прямо вытекаетъ изъ сосѣдскихъ добрыхъ отношеній.

Вѣдь никому въ голову не придетъ въ случаѣ пожара строевій у сосѣда явиться къ нему на другой день и просить плату за трудъ, оказанный ему при тушеніи его построекъ. Точно также крестьяне деревень, окружающихъ лѣса, тѣ же добрые сосѣди. Вѣдь экономическое состояніе крестьянъ, живущихъ вблизи лѣсовъ, во многомъ зависитъ отъ тѣхъ лѣсовъ.

Пастьба скота, какъ ни убыточна для лѣсовладѣльца, обычно разрѣшается за навѣстную плату не только въ частныхъ лѣсахъ, но и въ казенныхъ. Отпускъ лѣса на постройку и на дрова крестьянамъ безъ посредника упрочиваетъ добрыя сосѣдскія отношенія. Призывъ крестьянъ на всякія лѣсныя работы и въ особенности при заготовкахъ и вывозкахъ лѣса обезпечиваетъ имъ вѣрный заработокъ. И вдругъ этому сосѣду, который почти ихъ кормитъ, грозитъ опасность отъ пожара. Огонь можетъ уничтожить лѣсъ и лишить тѣхъ же крестьянъ на многіе годы и заработка и даже возможности пасти свой скотъ, такъ какъ на пожарницахъ лѣсничій не долженъ допускать пастьбу скота. Слѣдовательно, крестьяне прямо могутъ стать въ бѣдственное положеніе. Какъ же при этихъ условіяхъ не помочь своему сосѣду? Развить подобное сосѣдское отношеніе крестьянъ къ охраненію лѣсовъ дѣло лѣсничаго; онъ первый долженъ идти имъ на встрѣчу, удовлетворяя ихъ потребности въ лѣсномъ матеріалѣ, не допуская ни въ какомъ случаѣ на продолжительное время пастьбы скота на пожарницахъ и тогда лѣсничій можетъ быть спокоенъ за лѣса. Едва покажется огонь въ лѣсу, какъ сотни крестьянъ устремляются его тушить и не дадутъ огню разойтись.

Подобное дорогое сосѣдское отношеніе надо сохранить и на будущее время; тутъ нѣтъ эгоистическаго пользованія чужимъ трудомъ, какъ трактуютъ кабинетные журналисты; здѣсь является охраненіе народнаго богатства. Порвать эту связь, это сосѣдское доброе отношеніе, скорѣе не только ошибочно, но и опасно. Въ каждомъ обществѣ есть люди хорошіе и дурные. Точно также при неразвитіи крестьянъ въ деревняхъ найдется не мало дурныхъ людей, могущихъ обратить тушеніе пожаровъ просто въ промыселъ, если имъ будутъ платить при всякомъ разстояніи за тушеніе лѣсовъ. Лѣтомъ во время почти безработицы, то есть по окончаніи весеннихъ посѣвовъ и до наступленія сѣнокосовъ, — время обычно сухое и опасное для хвойныхъ лѣсовъ, — найдутся дурные крестьяне, которые и откроютъ себѣ новый заработокъ. Подожгетъ лѣсъ и самъ явится къ тушенію. Это такъ можетъ понравиться, что безъ преувеличенія можно сказать на основаніи знанія близко жизни крестьянъ и ихъ малаго развитія, что лѣса будутъ горѣть гораздо чаще, чѣмъ въ настоящее время. Тамъ, гдѣ при продолжительномъ сосѣдскомъ отношеніи установились съ крестьянами прекрасныя отношенія, къ тушенію пожаровъ обычно являются сами крестьяне почти безъ зова и ревниво охраняютъ лѣсъ отъ огня; тамъ можно съ увѣренностью сказать, разъ начнутъ имъ платить за тушеніе пожаровъ въ лѣсахъ, нарушится эта связь и пойдетъ новый промыселъ у людей безъ совѣсти, въ поджиганіи лѣсовъ въ безработицу. Зачѣмъ порывать эту связь, это доброе сосѣдское отношеніе? Эта связь дорога и она воспитываетъ крестьянъ охранять безкорыстно народное богатство.

Н. фонъ-Тизенгаузенъ.

Квартирное довольствіе и земельныя надѣлы помощниковъ лѣсничихъ.

Высочайше утвержденнымъ 1 декабря 1902 г. мѣнѣемъ Государственнаго Совѣта помощникамъ лѣсничихъ предоставлены права на квартирное довольствіе и земельныя надѣлы. Какъ извѣстно, за послѣдніе годы былъ принятъ рядъ мѣръ для улучшенія условій службы чиновъ лѣснаго вѣдомства. Мѣры эти коснулись прежде всего лѣсничихъ и лѣсныхъ ревизоровъ. Вслѣдъ затѣмъ, Высочайше утвержденнымъ 4 іюня 1901 г. мѣнѣемъ Государственнаго Совѣта помощники лѣсничихъ были причислены къ чинамъ корпуса лѣсничихъ, съ присвоеніемъ имъ X класса по чиновпроизводству, пенсіи, по правиламъ о чинахъ корпуса лѣсничихъ, и годового оклада жалованія въ 300 р., 400 р. и 500 р. Но до сего времени помощникамъ лѣсничихъ, по большей части комплектуемымъ изъ лицъ съ высшимъ спеціальнымъ образованіемъ, не были предоставлены права, присвоенныя, по силѣ ст. 50 уст. лѣсн., изд. 1893 г., лѣснымъ ревизорамъ, завѣдующимъ лѣсничествами, и лѣсничимъ, на денежное пособіе за каждую, слѣдующую имъ, по неотведенную въ надѣлъ десятину земли.

Въ силу той же статьи закона лѣсничіе имѣютъ право на квартирныя деньги въ размѣрѣ, опредѣленномъ въ уставѣ о службѣ по опредѣленію отъ правительства для гражданскихъ чиновниковъ во время командировокъ. Квартирныя деньги, въ томъ же размѣрѣ, выдаются и тѣмъ лѣсничимъ, которые будутъ въ необходимости нанимать себѣ квартиру на время исправленія или перестройки казенныхъ домовъ. Помощники же лѣсничихъ, въ отношеніи квартирныхъ денегъ, были приравнены къ лѣснымъ кондукторамъ, получающимъ на этотъ предметъ по 20 руб. въ годъ. Лишь въ Западной Сибири, Семирѣченской области и на Кавказѣ особыми штатами квартирныя деньги для лѣсныхъ кондукторовъ установлены: въ первыхъ двухъ мѣстностяхъ — по 50 руб. и на Кавказѣ — по 60 руб. въ годъ. Помимо квартирныхъ денегъ, помощники лѣсничихъ не получали и столовыхъ денегъ, присвоенныхъ всѣмъ чинамъ корпуса лѣсничихъ мѣстнаго управленія.

На 1538 помощниковъ лѣсничихъ и лѣсныхъ кондукторовъ (первыхъ — 368, а вторыхъ — 1170), состоявшихъ на службѣ къ 1 января 1902 г., приходилось всего лишь 300 казенныхъ домовъ; вслѣдствіе этого лишь нѣкоторые помощники лѣсничихъ пользовались казеннымъ помѣщеніемъ, остальные же вынуждены были жить на частныхъ квартирахъ, платя за послѣднія изъ своего весьма ограниченнаго жалованья. Земельными же надѣлами (въ размѣрѣ до 15 дес. на cadaго) пользовались только 823 чел., остальнымъ же надѣлы или совсѣмъ не были отведены, за недостаткомъ свободныхъ земель, или же отведены не въ полной мѣрѣ. Опубликованный теперь законъ устанавливаетъ для помощниковъ лѣсничихъ право на квартирное довольствіе въ натурѣ и на пользованіе земельнымъ надѣломъ въ 15 десятинъ (лѣсничіе пользуются надѣломъ въ 30 дес.); въ случаѣ же невозможности отвести помощнику лѣс-

ничего надѣлъ или предоставить квартиру въ казенномъ домѣ, будутъ выдаваться деньги и вмѣсто надѣла (отъ 2 до 3 рублей за десятину), и вмѣсто казеннаго помещенія. Такимъ образомъ, достигается несомнѣнное улучшение матеріальнаго положенія помощниковъ лѣсничихъ. Дальнѣйшимъ шагомъ въ этомъ направленіи должно быть увеличеніе ихъ содержанія, но оно связано съ вопросомъ объ увеличеніи содержанія всѣхъ чиновъ корпуса лѣсничихъ. (Изв. М. З. и Г. П.).

Лѣсоторговый отдѣлъ.

Лѣсная торговля въ Китаѣ.

Консулъ Соединенныхъ Штатовъ въ Ньючангѣ, Г. Б. Миллеръ, въ своемъ донесеніи, касаясь лѣсной торговли Китая, между прочимъ сообщаетъ, что будущій спросъ на лѣсные матеріалы въ Китаѣ будетъ повсемѣстнымъ и постояннымъ. Въ самомъ дѣлѣ, болѣе чѣмъ на 1000 миль вверхъ по большой долигѣ рѣки Янгце буквально не видно дерева, годнаго для подѣлокъ; равнины, холмы и горы совершенно лишены лѣса; встрѣчаются только тщательно охраняемыя небольшія купы деревьевъ.

Къ югу отъ Янгце кое-какой строевой лѣсъ можно найти по рѣкѣ Минъ, въ провинціи Фувиень, но по большей части это лишь молодой сосновый лѣсокъ. Къ сѣверу отъ великой рѣки не имѣется лѣса вплоть до рѣки Ялу, образующей границу между Кореей и Манджуріей. Въ долигѣ рѣки Янгце мало-мальски пригодный лѣсъ попадаетъ въ верховьяхъ рѣки Ханъ съ сѣвера и на истокахъ рѣкъ провинціи Хунанъ съ юга. Отсюда лѣсъ большими плотами сплавляется на рынки въ Ханькоу. Главнымъ образомъ это мягкая сосна некрупныхъ размѣровъ.

Твердое дерево, похожее на ясень, привозится изъ провинцій къ сѣверу отъ Хупехъ и въ большомъ количествѣ идетъ въ дѣло въ пушечномъ производствѣ арсенала въ Ханькоу.

Значительное количество лѣсныхъ матеріаловъ доставляется въ Китай изъ Кореи на китайскихъ джонкахъ, плавающихъ вдоль морского берега и вверхъ по многочисленнымъ рѣкамъ. Лѣсъ этотъ главнымъ образомъ еловый и сосновый, въ видѣ круглыхъ и четырехкантныхъ обструганныхъ брусковъ. Бруски уже въ послѣдствіи распиливаются большими ручными пилами. Въ большинствѣ случаевъ подрядчикъ скупаетъ лѣсъ, отвозитъ къ мѣсту постройки, гдѣ и распиливаетъ его на доски для надобностей стройки.

Затѣмъ большое количество лѣсныхъ матеріаловъ доставляется въ Китай изъ Японіи; въ отношеніи желѣзнодорожныхъ шпалъ Японія является на рынкѣ главнымъ конкурентомъ лѣсоторговцевъ тихо-океанскаго побережья Соединенныхъ Штатовъ. Японскія шпалы, пиленныя и отесанныя, главнымъ образомъ выдѣлываются изъ твердаго дерева, напоминающаго дубъ, хрупки и легко ломаются. Шпалы изъ этого матеріала обладаютъ всѣми требуемыми качествами, но не выдерживаютъ долгой службы. Полагаютъ, что этотъ недо-

статокъ устранимъ при сводкѣ лѣса въ надлежащее время года. Шпалы идутъ изъ Хоккаидо, сѣвернаго острова Японіи.

Огромнѣйшими запасами строевого лѣса для рынковъ Китая обладаетъ островъ Сахалинъ съ его великолѣпными еловыми и сосновыми лѣсами.—Для мебели и внутренней отдѣлки жилищъ широкое употребленіе находятъ въ Китаѣ красное твердое дерево,—тикъ, привозимое вмѣстѣ съ другими дорогими сортами деревъ съ Филиппинскихъ и другихъ южныхъ острововъ.

Въ Китаѣ дерево идетъ главнымъ образомъ на выдѣлку гробовъ; на это расходуется древесины, вѣроятно, больше, чѣмъ на какую-либо другую надобность. На гроба идетъ лѣсъ 4—10-ти дюймовой толщины; не преувеличивая можно сказать, что ежегодно для этой цѣли употребляется отъ 8.000.000.000 до 10.000.000.000 футовъ матеріала.

Большинство домовъ въ Китаѣ выстроено изъ кирпичей и глины или глины, перемѣшанной съ просяной соломой. Досокъ употребляется очень мало. Крыши кроются или черепицей, или обмазкой изъ глины и соломы.

Послѣ гробовъ громадное количество досокъ идетъ въ Китаѣ на постройку судовъ. Статистики на этотъ счетъ не существуетъ, но число парусныхъ судовъ можно съ увѣренностью считать милліонами. Обширная береговая линія моря, большія рѣки, густая система каналовъ въ Китаѣ—все кишитъ всевозможными судами, двигающимися паромъ, парусами, бечевой, ручными и ножными веслами. На огромныхъ пространствахъ континента рѣки и каналы цѣлкомъ замѣняютъ шоссеиныя дороги, а въ нѣкоторыхъ округахъ водныхъ путей гораздо больше, чѣмъ сухопутныхъ въ населеннѣйшихъ земледѣльческихъ штатахъ Сѣверной Америки.

Много лѣса идетъ въ Китаѣ также на выдѣлку деревянныхъ ведеръ и небольшихъ ушатовъ. По мнѣнію консула, пригоднымъ матеріаломъ для подобныхъ издѣлій съ успѣхомъ могъ бы служить сосновый горбыльникъ съ лѣсопиленъ Орегона и Вашингтона, который нынѣ пропадаетъ зря на этихъ заводахъ.

Консулу удалось установить лишь двѣ лѣсопильни во всемъ Китаѣ. Одна, небольшого размѣра, находится близъ Фучау; другая въ Ньючангѣ, только что пущена въ ходъ, имѣетъ единственную круговую пилу и рѣжетъ 2000 футовъ въ день; машины и станки для этой лѣсопилки доставлены изъ Мичигана. По мнѣнію консула, небольшія лѣсопильныя машины пользовались бы хорошимъ спросомъ въ Китаѣ, въ особенности въ Тіензинѣ, Шанхаѣ, Ханькоу и другихъ мѣстахъ. Недорогія станки некрупныхъ размѣровъ для рѣзки брусковъ наиболѣе соответствовали бы назначенію.

Торги по махашевскому войсковому лѣсничеству, Кубанской области.

Въ сентябрѣ 1902 года при управленіи майкопскаго отдѣла, Кубанской области, были назначены торги на продажу 15-ти дровяныхъ дѣлянокъ, общою площадью 15,5 дес., на сумму 2.142 руб. 75 коп.

Первые торги не состоялись и 20 декабря 1902 г. при томъ же управленіи отдѣла назначены были новые торги, на которыхъ было продано 12 дѣлянокъ, оцѣнкою въ 1.682 р. 76 к., за 1.528 р. 70 к. Остальные 3 дѣлянки проданы безъ торговъ по оцѣнкѣ за 459 р. 99 к. Всего продано на сумму 1.988 р. 69 к. Такимъ образомъ цѣна одной десятины дровяного лѣса опредѣлилась въ среднемъ въ 128 р. Такой неудачный исходъ продажи лѣса обуславливается, во-первыхъ, тѣмъ, что дубовый лѣсъ на многихъ дѣлянкахъ (болѣе половины) сильно попорченъ; почти всѣ деревья снизу совершенно гнилыя, съ огромными дуплами, такъ что первые кряжи на 2—3 арш. никуда негодны; во многихъ дѣлянкахъ всѣ дубы—безвершинные. Во-вторыхъ, неудачный исходъ торговъ объясняется также сильнымъ подвозомъ дровяного матеріала изъ ставичныхъ юртовыхъ лѣсовъ и въ особенности изъ потомственныхъ участковъ охотниковъ - переселенцевъ, гдѣ въ настоящемъ году происходитъ самая безпощадная рубка лѣса.

Покупателями явились мѣщане г. Майкопа гг. Кириченко и Горяиновъ, заторговавшие 8 дѣлянокъ, и майкопская городская управа, купившая 6 дѣлянокъ. Покупка лѣса городской управою сдѣлана въ виду того, что въ 1903 г. предполагено подрядной способъ отопленія городскихъ общественныхъ зданій (управы, городскихъ школъ, библіотеки и пр.) замѣнить хозяйственнымъ.

А. П.

Г. Майкопъ.

Торги по бургинскому лѣсничеству, Новгородской губерніи.

Въ карпигорскомъ волостномъ правленіи, Крестецкаго уѣзда, продано съ торговъ 17 сентября 1902 года 103 дѣлянки сплошной рубки хвойнаго лѣса съ примѣсю лиственныхъ породъ площадью 294 дес. 875 кв. сажень, оцѣнкою 35.978 р., за 50.642 р. 70 к., т.-е. съ надбавкою 40,8% сверхъ оцѣнки (въ 1901 году было продано 376 дес. лѣса за 67.519 р.).

Средняя продажная цѣна одной десятины лѣса сплошной рубки опредѣлилась въ 172 р. 67 к. (179 р. 30 к. въ 1901 году).

Наибольшія покупки сдѣлали: 1) жит. д. Каменки, Василій Ивановъ—въ шеляйховской дачѣ 13 дѣлянокъ, площ. 70 дес. 436 кв. саж., оцѣн. 7.595 р., за 11.647 р.; 2) жит. д. Мышей Луки, Николай Кузьминъ—въ дачахъ горнецкой и морозовичи-клевинской 12 дѣлянокъ, площ. 36 дес. 686 кв. саж., оцѣн. 4.500 р., за 6.967 р.; 3) жит. д. Каменки, Вѣра Иванова—въ дачахъ горнецкой, бургинской и площанской 10 дѣлянокъ, площ. 32 дес. 796 кв. саж., оцѣн. 4.428 р., за 6.271 р. 20 к.; 4) купецъ Илья Ивановъ—въ шеляйховской, площанской и боровской дачахъ 7 дѣлянокъ, площ. 16 дес. 2085 кв. саж., оцѣн. 2.615 р., за 3.564 р.; 5) торговый домъ „Братья П. и М. Курженковы“—въ горнецкой дачѣ 4 дѣлянки, площ. 14 дес. 1181 кв. саж., оцѣн. 1.450 р., за 1.786 р.; 6) жит. д. Уѣзисы, Иванъ Боргинъ—въ шеляйховской и бургинской дачахъ 2 дѣлянки, площ. 7 дес. 1705 кв. саж., оцѣн. 1.505 р., за 1.769 р.; 7) крестецкій купецъ Иванъ Зубовъ—въ

забродской и каевской дачахъ 2 дѣлянки, площ. 6 дес. 1020 кв. саж., оцѣн. 910 р., за 1.705 р.; 8) купчиха Евдокія Иванова—въ горнецкой дачѣ 2 дѣлянки, площ. 8 дес. 382 кв. саж., оцѣн. 1.200 р., за 1.459 р.; 9) мало-витегорскій купецъ Иванъ Холодовскій—тамъ же 1 дѣлянку, площ. 4 дес. 1711 кв. саж., оцѣн. 875 р., за 1.367 р.; 10) жит. д. Пѣхова, Дм. Дмитріевъ—въ капустинской и харитоновой-пѣховской дачахъ 3 дѣлянки, площ. 4 дес. 1880 кв. саж., оцѣн. 1.228 р., за 1.500 р.; 11) уполномоченный товарищества жителей д. Гребла, Федоръ Мининъ—въ шеляйховской дачѣ 2 дѣлянки, площ. 7 дес. 2250 кв. саж., оцѣн. 715 р., за 1.340 р.; 12) купчиха Наталія Кузнецова—въ горнецкой дачѣ 5 дѣлянокъ, площ. 11 дес. 1934 кв. саж., оцѣн. 1.010 р., за 1.325 р.

Торги по колпеницкому лѣсничеству, Минской губерніи.

На торгахъ 29 октября 1902 г. въ ново-мышскомъ волостномъ правленіи, Новогрудскаго уѣзда, изъ 170 дѣлянокъ (площадью 130 дес., оцѣнкою 52.745 р.), назначенныхъ къ отпуску по смѣтѣ 1902 г. и прежнихъ лѣтъ,—продано въ 46 рукъ 168 дѣлянокъ сплошной рубки хвойнаго лѣса съ примѣсю лиственныхъ породъ (сосна, ель, ольха, береза, осина и дубъ), площадью 122,94 дес., оцѣнкою 50.072 р., за 76.025 р. 93 к., т.-е. съ надбавкою 51,8% сверхъ оцѣнки.

Средняя продажная цѣна одной десятины сплошной рубки опредѣлилась въ 618 р., и высшая—1.813 р. (покупка Арона Юсилевича—въ колпеницкой и тартакской казенныхъ дачахъ).

Лѣсъ купили: 1) Юдель Островскій—въ тартакской дачѣ 16 дѣлянокъ, площ. 8,8 дес., оцѣн. 3.721 р., за 5.915 р.; 2) Лейба Юсилевичъ—въ колпеницкой, тартакской и бруханщизнянской дачахъ 12 дѣлянокъ, площ. 8,42 дес., оцѣн. 3.755 р., за 5.932 р.; 3) дворянинъ Осипъ Лисовскій—въ колпеницкой дачѣ 11 дѣлянокъ, площ. 6,8 дес., оцѣн. 3.026 р., за 4.521 р.; 4) Гиршъ Ерузалимскій—въ тартакской дачѣ 8 дѣлянокъ, площ. 8,81 дес., оцѣн. 2.879 р., за 4.817 р. 50 к.; 5) Шлема Левинъ—въ ново-мышской и бруханщизнянской дачахъ 3 дѣлянки, площ. 6,59 дес., оцѣн. 2.575 р., за 3.935 р. 90 к.; 6) купецъ Вульфъ Подлишевскій—въ колпеницкой дачѣ 5 дѣлянокъ, площ. 3,38 дес., оцѣн. 2.960 р., за 3.744 р.; 7) Ицко Рожанскій—въ тартакской и озерской дачахъ 6 дѣлянокъ, площ. 2,85 дес., оцѣн. 2.202 р., за 3.536 р.; 8) Юхель Ефреймовичъ—въ тартакской, бруханщизнянской и ново-мышской дачахъ 6 дѣлянокъ, площ. 6,18 дес., оцѣн. 2.017 р., за 3.467 р.; 9) Аронъ Мирскій—въ колпеницкой и тартакской дачахъ 10 дѣлянокъ, площ. 8,12 дес., оцѣн. 2.748 р., за 3.413 р.; 10) Хайзикъ Рабиновичъ—въ тартакской дачѣ 11 дѣлянокъ, площ. 6,56 дес., оцѣн. 1.758 р., за 3.267 р.; 11) Шуиль Подоройскій—въ тартакской дачѣ 10 дѣлянокъ, площ. 4,57 дес., оцѣн. 1.754 р., за 2.652 р.; 12) Евна Юсилевичъ—тамъ же 6 дѣлянокъ, площ. 2,74 дес., оцѣн. 1.355 р., за 2.586 р.; 13) Аронъ Юсилевичъ—въ колпеницкой и тартакской дачахъ 3 дѣлянки, площ. 1,35 дес., оцѣн. 1.524 р., за 2.448 р.; 14) Шевель Шварцъ—

въ колпеницкой дачѣ 4 дѣлянки, площ. 6,₈₃ дес., оцѣн. 1.800 р., за 2.162 р.; 14) Файвель Жуховецкій — въ тартакской и бруханщизнянской дачахъ 3 дѣлянки, площ. 4,₄₂ дес., оцѣн. 1.324 р., за 2.103 р.; 15) Иосель Тартакскій 3 дѣлянки, площ. 1,₆₀ дес., оцѣн. 1.057 р., за 1.883 р.; 16) Хаимъ Мирскій — въ даревской дачѣ 4 дѣлянки, площ. 1,₆₃ дес., оцѣн. 1.189 р., за 1.517 р.; 17) Гиршъ Иосилевичъ — въ тартакской дачѣ 2 дѣлянки, площ. 2,₄₆ дес., оцѣн. 995 р., за 1.343 р. 64 к.; 18) Шлема Мильконовичкій — столпище-роткевичской дачѣ 3 дѣлянки, площ. 1,₈ дес., оцѣн. 855 р., за 1.293 р., и 19) Степанъ Трестетъ — въ колпеницкой дачѣ 2 дѣлянки, площ. 1 дес., оцѣн. 738 р., за 1.058 р.

Лѣсокультурныя работы обезпечиваются особыми залогами въ размѣрѣ 20 р. съ десятины.

Торги по оздамичскому лѣсничеству, Минской губерніи.

29 октября 1902 г. въ пинскомъ полицейскомъ управленіи было предложено къ торгамъ изъ казенныхъ дачъ глушковской, 2 туровской и морочской: а) 33 дѣлянки смѣшаннаго лѣса (сосна, дубъ, береза, ольха, кленъ, ясень и др.), площадью 208,₅₆ дес., оцѣнкою 14.484 р., и б) 19 участковъ, площадью 784,₃₆ дес., для выборочной рубки съ учетомъ по пнямъ 12.161 шт. заклеименныхъ, перестойныхъ и фаутныхъ деревъ (582 дуба, 9033 сосн. и 2546 деревъ прочихъ породъ), оцѣнкою 28.095 р., а всѣ 52 торговныя единицы оцѣнкою 42.579 р.

На торгахъ продано 7 лицамъ: 5 дѣлянокъ, площадью 27,₇₄ дес., оцѣнкою 2.460 р., за 2.811 р. и 14 участковъ, площадью 641,₇₆ дес., для выборочной рубки 9418 деревъ (въ томъ числѣ сосн. 8600 и дубов. 340 шт.), оцѣнкою 26.700 р., за 34.085 р., а всего продано на сумму 36.896 р., т.-е. съ надбавкою 26,₅% сверхъ оцѣнки. Средняя продажная цѣна одной десятины мѣшаннаго лѣса при сплошной рубкѣ опредѣлилась въ 101 р. 33 к., а одного дерева — 3 р. 62 к. шт. и исключительно сосноваго дерева — 3 р. 46 к.

Лѣсъ этотъ купили: 1) бобруйскій купецъ Исаакъ Израилевъ Эстринъ — въ глушковской дачѣ 3 участка, площ. 129 дес., для выборки 2826 шт. сосновыхъ и дубовыхъ (162) деревъ, оцѣн. 10.400 р., за 13.779 р.; 2) купецъ Александръ Моисеевъ Лурье — въ глушковской и туровской 2 дачахъ 4 участка, площ. 240 дес., для выборки 2890 шт. сосенъ, оцѣн. 7.500 р., за 9.320 р.; 3) Лейба Янкелевъ Левинъ — въ глушковской дачѣ 1 уч., площ. 14 дес., для выборки 807 шт. сосенъ, оцѣнкою 2.800 р., за 4.184 р.; 4) Янкель Шмуїловъ Майзельсъ — въ туровской дачѣ 4 дѣл., площ. 24 дес., оцѣн. 2.170 р., за 2.509 р. и 2 уч., площ. 77,₅₀ дес., для выборки 900 сосн. деревъ, оцѣн. 1.550 р., за 1.562 р., а всего на 4.071 р.; 5) Шлема Хиничъ — въ морочской дачѣ 1 дѣлянку, площ. 3,₇₂ дес., оцѣн. 290 р., за 302 р. и 2 участка, площ. 95,₄ дес., для выборки 952 деревъ (145 дуб., 331 сосн. и 476 проч. породъ), оцѣн. 2.300 руб., за 2.906 руб., а всего за 3.208 р.; 6) купецъ Мордухъ Гимпель Абрамовъ Рожанскій — въ глушковской дачѣ 1 участокъ, площ. 35,₄₀ дес., для выборки 35 дубовъ и 384 сосенъ, оцѣн.

1.150 р., за 1.325 р. и 7) Мовша Сролевъ Гительманъ — въ туровской дачѣ 1 участокъ, площ. 49,₃ дес., для выборки 624 сосновыхъ деревъ, оцѣн. 1.000 р., за 1.009 руб.

Торги по дятловичскому лѣсничеству, Гродненской губ.

Къ торгамъ 24 сентября 1902 г. въ дятловичскомъ волостномъ правленіи было предложено для продажи изъ казенныхъ дачъ: деречинской, задворянской, вязовецкой, дятлово-боцкевичской, новинской и бутлеровщизнянской 164 дѣлянки сплошной рубки хвойнаго лѣса съ примѣсью лиственныхъ породъ и 22 участка для выборочной рубки перестойнаго и сухостойнаго лѣса разныхъ породъ, на общую сумму по оцѣнкѣ 84.416 руб.

На торгахъ продано въ 45 рукъ: 140 дѣлянокъ, площадью 222 дес. 244 кв. саж., оцѣнкою 73.715 р., за 96.946 р. и 10 участковъ для выборки фаутныхъ и сухостойныхъ 4009 шт. заклеименныхъ сосновыхъ деревъ, оцѣнкою 4.531 р., за 6.353 р., а всего продано лѣса на сумму 103.299 р., т.-е. съ надбавкою 32% сверхъ оцѣнки. Средняя продажная цѣна одной десятины хвойнаго лѣса при сплошной рубкѣ опредѣлилась въ 436 р. 70 к., а высшая цѣна достигла 1.108 руб. (ур. Грабовецъ бутлеровщизнянской дачи, — покупка жит. г. Слонима, Ш. Чернявскаго).

Покупателями явились, въ числѣ другихъ, слѣдующія лица: 1) купеческій сынъ Шоломъ Шаевъ Дукоръ (жит. г. Лиды), купившій въ сборно-деречинской и задворянской дачахъ 16 дѣлянокъ ольховаго лѣса, съ примѣсью ели и сосноваго лѣса съ примѣсью ели и ольхи, площ. 28 дес. 685 кв. саж., оцѣн. 8.971 р., за 13.062 р.; 2) жит. м. Пески, Абрамъ-Копель Вайнштейнъ — въ тѣхъ же дачахъ 8 соснов. дѣлянокъ, площ. 10 дес. 1600 кв. саж., оцѣн. 5.316 р., за 6.899 р. и 1 участокъ для выборочной рубки 647 шт. сосновыхъ и 14 шт. еловыхъ деревъ, оцѣн. 2.443 р., за 3.380 р., а весь лѣсъ за 10.279 р.; 3) жит. м. Коссова, Янкель Черниховъ — въ тѣхъ же дачахъ 11 сосновыхъ дѣлянокъ, площ. 17 дес. 1112 кв. саж., оцѣн. 6.065 р., за 8.957 р.; 4) жит. г. Слонима, Шмуль Чернявскій — въ тѣхъ же двухъ дачахъ и въ бутлеровщизнянской 10 дѣл. ольховаго и сосноваго лѣса (соснов. 2 дѣл.), площ. 17 дес. 1253 кв. саж., оцѣн. 5.227 р., за 7.145 р.; 5) жит. с. Городки, Невахъ Иоселовичъ — въ дереч. и задворянской дачахъ 11 дѣлянокъ ольховаго и сосноваго лѣса (соснов. 4 дѣл.), площ. 17 дес. 1950 кв. саж., оцѣн. 5.235 р., за 6.508 р.; 6) жит. м. Ружаны, Калманъ Хайкинъ — въ дачахъ задворянской, вязовской и дятлово-боцкевичской 9 сосновыхъ дѣлянокъ, площ. 12 дес. 986 кв. саж., оцѣн. 5.073 р., за 6.080 руб.; 7) жит. г. Слонима, Бенъяминъ Гешелевъ Кроненбергъ — въ деречинской, бутлеровщизн. и задворянской дачахъ 5 сосновыхъ дѣлянокъ, площ. 5 дес. 2200 кв. саж., оцѣн. 3.658 р., за 5.015 р.; 8) жит. г. Новогрудка, Минск. губ., Юдель Герцовскій — въ дятлово-боцкевичск. дачѣ 3 дѣлянки сосн. лѣса, площ. 5 дес. 1190 кв. саж., оцѣн. 2.320 р., за 3.354 р.; 9) жит. г. Слонима, Мееръ Эльяшевъ — въ дереч. и вязовецк. дачахъ 4 дѣлян-

ки ольх. и сосн. лѣса (соснов. 2 дѣл.), площ. 4 дес. 1700 кв. саж., оцѣн. 3.028 р., за 3.250 р.; 10) жит. г. Словима, Лейзеръ Зеликовичъ—въ бутлеровщ. и дереч. дачахъ 2 соснов. дѣлянки, площ. 4 дес. 1333 кв. саж., оцѣн. 1.949 р., за 3.149 р.; 11) жит. д. Великой Воли, Юдель Берко Рабиновичъ—въ дереч. и задвор. дачахъ 5 дѣл. сосн. и ольх. лѣса (послѣдн. 2 дѣл.), площ. 5 дес. 488 кв. саж., оцѣн. 2.063 р., за 3.045 р.; 12) жит. д. Дуборовщина, Юдель Пенхусовичъ—въ деречинской дачѣ 3 дѣл. хвойн. и ольх. лѣса, площ. 7 дес. 1110 кв. саж., оцѣн. 2.129 р., за 3.053 руб.; 13) жит. г. Новогрудка, Минск. губ., Лейба Борухъ Давидовскій—въ дятлово-боцкевичской дачѣ 5 дѣлянокъ сосн. лѣса, площ. 8 дес. 340 кв. саж., оцѣн. 1.756 р., за 2.136 р. 10 к. и 14) жит. г. Новогрудка, Берко Давидовскій—тамъ же 2 соснов. дѣлянки, площ. 5 дес. 1088 кв. саж., оцѣнкою 1.814 р., за 2.125 р.

Лѣсокультурныя работы обезпечиваются особымъ денежнымъ залогомъ.

Торги по рымачскому лѣсничеству, Волынской губерніи.

11 ноября 1902 г. въ любомльскомъ волостномъ правленіи, Владиміръ - Волынскаго уѣзда, было предъявлено къ продажѣ 102 дѣлянки сплошной рубки мѣшаннаго лѣса (сосна, дубъ, береза, осина, грабъ и друг.), площадью 196,67 дес., оцѣнкою 57.041 р., и 2 участка, площ. 236 дес., для выборочной рубки, по числу пней, 1268 перестойныхъ сосновыхъ (1063), осиновыхъ (132), березовыхъ (71 шт.) и 1 дубовое деревье, оцѣн. 8.603 р., а всего лѣса на сумму 65.644 р.

На торгахъ продано въ 16 рукъ 26 дѣлянокъ, площ. 34,34 дес., оцѣн. 11.855 р., за 12.485 р., и 1 участокъ, площ. 111 дес., для выборки 815 заклеименныхъ разнородныхъ (сосн. 612) деревьевъ, оцѣн. 4.941 р., за 4.972 р., а всего лѣса продано, при оцѣнкѣ 16.796 р., на сумму 17.457 р. 10 к., т.-е. съ надбавкою около 4% сверхъ оцѣнки.

Средняя продажная цѣна одной десятины сплошной рубки мѣшаннаго лѣса опредѣлилась въ 363 р. 57 к. (543 р.—въ 1901 году), а перестойнаго сосноваго, березоваго и осиноваго дерева при учетѣ по числу пней—6 р. 10 к. шт. (2 р. 9 к.—въ 1901 г.).

Главнѣйшими покупателями явились: 1) Нухимъ Гершензунъ—въ штуинской дачѣ 1 участокъ, указанный выше, за 4.972 р.; 2) Янкель Штылерманъ—въ опалино-переспенской дачѣ 5 дѣлянокъ, площ. 7,28 дес., оцѣн. 2.377 р., за 2.485 р.; 3) Ицка Зильберфарбъ—тамъ же 2 дѣлянки, площ. 3,34 дес., оцѣн. 2.374 р., за 2.430 р.; 4) Пинхасъ Меламедъ—тамъ же 5 дѣлянокъ, площ. 5,42 дес. оцѣн. 1884 р., за 2.021 р.; 5) Николай Клеветюкъ—въ штуинской дачѣ 1 дѣлянку, площ. 2,36 дес., оцѣн. 1.483 р., за 1.503 р.; 6) Файвель Швайка—въ забужской дачѣ 2 дѣлянки, площ. 2,76 дес., оцѣн. 600 р., за 736 р.

С. Б.

Варшава, 15 февраля.—Заграничныя купцы покупаютъ лѣсъ по все возрастающимъ цѣнамъ. Спрашиваютъ преимущественно лучшіе сорта строевого лѣса, планы, шпалы. Цѣна балокъ въ Варшавѣ (8/9") подня-

лась, такъ какъ выдѣлано очень много строевого лѣса. За послѣднее время куплено: 3000 штукъ строевого лѣса (въ 24 к. ф.) по 69 пфениг. и около 6500 шт. строевого лѣса (въ 45 к. ф.) по 81½ пфениг. за куб. футъ, франко Шулицъ; 1100 штукъ строевого лѣса (въ 45 к. ф.) по 77½ пф. за куб. футъ, франко Шулицъ; 2000 шт. строевого лѣса (50 к. ф.) по 89 пфениг. за куб. футъ, франко Шулицъ; 4000 шт. строевого лѣса (въ 53 к. ф.) по 77½ пфениг., франко Шулицъ; 1100 дубовъ по 10 р. за штуку и 640 штукъ строевого лѣса (въ 50 к. ф.) по 30 коп. за куб. футъ, франко Варшава. Продано 700 штукъ строевого лѣса (въ 43 к. ф.) по 27 к. за куб. футъ, франко Варшава, 8000 штукъ строевого лѣса (въ 44 к. ф.) по 31 к. за куб. футъ, франко Варшава; 500 балокъ, 8/9" и выше, отъ 19 ф. и выше длиной, по 43½ к. за куб. футъ, франко Варшава привисл. жел. дор. На привисл. жел. дор. продано 8 вагоновъ стропиль 4" и 5" по 29 к. за куб. футъ. Куплено 50 вагоновъ досокъ пихтовыхъ разной толщины по 34—37 коп. за куб. футъ и 50 вагоновъ досокъ сосновыхъ обрѣзныхъ по 36 к. за куб. футъ, франко Варшава.

Царицынъ, 7 февраля.—Дѣла на лѣсномъ рынкѣ идутъ тихо, только небольшія сдѣлки съ будущимъ лѣсомъ производятъ нѣкоторое оживленіе. Торговля лѣсными товарами на лѣсныхъ пристаняхъ идетъ тоже тихо; главныя отправки идутъ на Донъ для весенняго сплава; общій вывозъ равняется около 100—120 вагон. въ день, изъ которыхъ на долю текущихъ продажъ падаетъ около 1/3 части. Цѣны пока стоятъ на всѣхъ товарахъ почти на прежнемъ уровнѣ, а именно: полубрусъ 13 арш. отъ 4—4½ верш. 1 р. 60 к.—2 р., 15 арш. отъ 4—4½ верш. 1 р. 70 к.—2 р. 25 к., 18 арш. отъ 4—4½ верш. 2 р. 80 к.—3 р. 30 к.; подтоварникъ 13 арш. отъ 3—3½ верш. 1 р. 10 к.—30 к.; 15 арш. отъ 3—3½ верш. 1—1 р. 40 к., 18 арш. отъ 3—3½ верш. 1 р. 50—80 к.; рейка 13 арш. отъ 2—2½ верш. 90 к.—1 р.; шести 13—15 арш. до 1 верш. 30—35 к.; верешка до 65 к.; дрючекъ березовый 6 арш. отъ 1¾—2 верш. 30—35 к., 7 арш. отъ 1¾—2 верш. 35—40 к.; оглобли зимнія 6 арш. за пару 45—55 к., 7 арш. 50—60 к. и лѣтнія 5 арш. 30—40 к.; ви 6 арш. 50—60 к.; тесъ еловый 13 арш., толщ. отъ ¼—¾ верш. 50—65 к. отъ ½ верш. 60—70 к., 1 дюйм. 60—75 к., ¾ верш. 80—85 к., въ ¾ верш. 1—1 р. 5 к., ⅞ верш. 1 р. 10—1 р. 15 к., 1 верш. 1 р. 20—25 к., 1¼ верш. 1 р. 70—1 р. 80 к., 1½ верш. 2—2 р. 20 к., 1¾ верш. 2 р. 30—2 р. 40 к., 13 арш. 2 верш. 2 р. 80—90 к., 2¼ верш. 3 р. 30—40 к., 2½ верш. 3 р. 60—70 к., 3 верш. 4 р. 20—70 к.; тесъ сосновый дорожке на 10—20%. Доски и бруски обрѣзн. 9 арш. 17—24 к., 13 арш. 26—32½ к. за кв. вершокъ.

Астрахань, 7 февраля.—Изъ Закаспійскаго края получены свѣдѣнія, что администраціей края предполагается заказать въ Астрахани до 100 небольшихъ деревянныхъ зданій—избъ или, по мѣстному, горницъ. Избы эти предполагается поставить въ Андиганѣ для пострадавшихъ отъ землетрясенія жителей; стоимость

каждой избы около 300 р. Изъ Астрахани въ Краснодарскъ избы будутъ перевезены въ разобранномъ видѣ. Торговый домъ Захаровъ и Скрѣпинскій запродали небольшое количество разныхъ лѣсныхъ матеріаловъ, преимущественно теса для амударьинской флотиліи судовъ; весь матеріалъ условлено, какъ передаютъ, сдать въ Краснодарскъ въ навигацію текущаго года.

Бондарями въ Астрахани приняты сравнительно крупные заказы для кавказскихъ рыбопромышленниковъ на постройку боченковъ для упаковки сельдей предстоящаго весенняго улова. Братья И. и О. Рябицеры по заказу приняли на изготовленіе до 300.000 боченковъ на сумму до 150.000 р. На-дняхъ, между прочимъ, отъ дербентскихъ и петровскихъ рыбопромышленниковъ вновь поступилъ заказъ на боченки; заказъ принять бондарями Шанховымъ и К. Рябицевымъ на слѣдующее количество боченковъ: на промысла Уварова 30000 шт., Левита 40000 шт., Носенко 20000 шт., Лбовой с-ья 10000 шт. и Рейтманъ 10000 шт. Цѣна установлена: на полуторки, размѣръ которыхъ $12\frac{1}{4} \times 9\frac{1}{4}$ вершковъ, по 70 коп., четвертушки размѣромъ $9\frac{1}{2} \times 7\frac{1}{4}$ верш. по 46 коп., восьмушки размѣромъ $8\frac{1}{2} \times 6\frac{1}{4}$ верш. 40 коп. за боченокъ; сдать въ Астрахани на берегу р. Волги; срокъ на изготовленіе—наступающая весна. Вообще кавказскіе рыбопромышленники къ предстоящей веснѣ приготавливаются къ улову рыбы въ болѣе значительныхъ размѣрахъ, чѣмъ въ прежніе годы.

Кременчугъ, 15 февраля 1903 г. Предстоящіе торги на поставку лѣсныхъ матеріаловъ для харьково-николаевской жел. дороги сильно интересуютъ нашихъ лѣсопромышленниковъ. Дѣло въ томъ, что въ текущемъ году для названной дороги потребуются лѣсныхъ матеріаловъ на сумму около 300 тысячъ рублей, при чемъ, такъ какъ въ теченіе послѣднихъ лѣтъ управленіе этой дороги неизмѣнно оставляетъ поставку лѣсныхъ матеріаловъ за кременчугскими лѣсопромышленниками, то надо полагать, что и въ текущемъ году нашъ городъ не будетъ обойденъ. Если такое предположеніе осуществится, то это послужитъ большимъ подспорьемъ для мѣстныхъ лѣсоторговцевъ, не перестающихъ жаловаться на плохія дѣла. Какъ мы слышали, въ торгахъ примутъ участіе только четыре мѣстныхъ фирмы: Ф. Г. Савдомирскій, Ш. Гурарій, торговый домъ „Г. Залкиндъ“ и кременчугское общество лѣсопильнаго и писчебумажнаго дѣла. О результатѣ торговъ сообщимъ своевременно.

Правленіе алексѣевского горнопромышленнаго общества прислало нѣкоторымъ изъ здѣшнихъ лѣсопромышленниковъ запросы на лѣсные матеріалы. Для рудниковъ этого общества, находящихся при станціяхъ Алмазная, Юрьевка, Кремная, Бѣлая, Мушкетово и Мандрыкино, требуется въ этомъ году около 19000 досокъ разныхъ сортовъ и размѣровъ, 4800 шт. мелочи (кроквы, латы) и громадное количество сосновыхъ обалоловъ и дубовыхъ стоекъ. Изъ перечисленныхъ матеріаловъ кременчугскихъ лѣсопромышленниковъ могутъ интересоваться только доски, мелочь и нѣкоторые размѣры обалоловъ. Что же касается дубовыхъ

стоекъ, то рудникамъ гораздо выгоднѣе выписывать этотъ сортиментъ изъ мѣстностей, прилегающихъ къ либаво-роменской и полѣсской жел. дорогамъ. Это обстоятельство хорошо извѣстно нашимъ лѣсопромышленникамъ и они, вѣроятно, воздержатся отъ заявленія цѣны на дубовыя стойки.

И. Я.

Дровяная торговля въ г. Кіевѣ. Въ расчетѣ на суровую и продолжительную зиму, кіевскіе древопромышленники сдѣлали большіе запасы дровъ, надѣясь на хорошія цѣны. Ожиданія эти оказались напрасными. Раннее наступленіе теплыхъ дней поставило нѣкоторыхъ дровяниковъ въ критическое положеніе. Въ настоящее время въ гавани лежитъ болѣе 25000 куб. саж. дровъ, которыя и останутся не израсходованными, такъ какъ съ вскрытіемъ Днѣпра начнется доставка въ Кіевъ новыхъ партій дровъ, болѣе дешевыхъ. Въ настоящее время цѣны не превышаютъ 23 руб. за сажень самыхъ лучшихъ дровъ.

Х р о н и к а.

Ислѣдованіе лѣсовъ Архангельской и Вологодской губерній въ 1903 г.

На 1903 годъ по министерству земледѣлія испрошены нѣсколько увеличенные кредиты на работы по ислѣдованію и приведенію въ извѣстность лѣсовъ сѣвера Европейской Россіи и Сибири. Въ Архангельской губерніи предположено ислѣдованіе 3-хъ дачъ сорокского лѣсничества, Кемскаго уѣзда, общемою площадью 611.372 дес. и 11 дачъ кузнецкаго лѣсничества, Пинежскаго у., общемою площадью 399.405 дес.; производство подготовительныхъ работъ для ислѣдованія лѣсовъ (прорубка магистраловъ въ 1 саж. шириною) въ 19-ти дачахъ кемскаго, керетскаго и моржегорскаго лѣсничества (въ Кемскомъ, Холмогорскомъ и Шенкурскомъ уу.) и окончаніе начатыхъ въ 1902 г. работъ по прорубкѣ магистраловъ на протяженіи 65-ти верстъ въ холмогорскомъ лѣсничествѣ. Въ Вологодской губ. предположено окончить ислѣдованія части вислянскаго дачи, расположенной въ лѣсничествахъ вычегодскомъ, устьсысольскомъ и виллегодскомъ, на площади примѣрно 909.200 дес.; продолжить подготовленные работы и произвести ислѣдованія въ сысольскомъ лѣсничествѣ на площади примѣрно въ 1.318.000 дес. и подготовительныя работы въ вислянскомъ лѣсничествѣ на площади около 628.500 дес., съ тѣмъ, чтобы подготовить площадь этого лѣсничества для работъ по ислѣдованію, предполагаемыхъ въ 1904 г. Затѣмъ, въ виду предполагаемаго окончанія въ 1904 г. работъ по ислѣдованію въ лѣсничествахъ юго-западной части Устьсысольскаго уѣзда, работы будутъ перенесены въ лѣсныя пространства печерскаго, помодзинскаго, устьнемскаго и небдинскаго лѣсничества, гдѣ предполагается приступить къ подготовительнымъ для ислѣдованія лѣсовъ работамъ. Работы эти будутъ заключаться въ проложеніи сѣти магистральныхъ просѣкъ и разбивкѣ всей площади небдинскаго, помод-

зисского, устьемского и западной части почерского лесничества, примерно 6.000.000 дес., на площади, площадью в 1.024 кв. версты каждый (по 32 версты в обе стороны).

Для исполнения намеченных работ предполагается командировать с 1 мая текущего года в Архангельскую губ. 5 таксаторов и 15 съемщиков, а в Вологодскую — 1 заведующего партией, 9 таксаторов и 31 съемщика и, кроме того, привлечь к этим работам по Архангельской губ. 2-х местных лесных ревизоров, 4-х лесничих и 4-х местных кондукторов, а по Вологодской губернии — 2-х местных лесничих. Для производства проектированных работ ассигновано 32.281 р. 90 к. в архангельское управление и 72.709 р. 72 к. в вологодское управление государственных имуществ.

В виду работ в таких безлюдных местностях как уезды Кемский, Архангельской губ., и Усть-Сольский, Вологодской губ., управлением государственных имуществ этих губерний предоставлено заблаговременно принять меры, как для облегчения трудов командированных чинов, так и для обеспечения успеха назначенных работ; к таким мерам относятся: заготовка и доставка в отдаленные местности провизии, устройство лесных избышек для чинов партий и рабочих и амбаров для склада и хранения провизии и приспечение удобных путей для доставки провизии в рабочие пункты.

Жалобы минских лесопромышленников. Торги на продажу леса из казенных лесничеств Минской губ. обыкновенно происходят в конце осени или в начале зимы, после чего лесопромышленники рубят свой лес и в феврале свозят его к берегам реки, чтобы с открытием навигации сплавить его на юг. Однако, в этом году лесопромышленникам сильно не повезло. Совершенно испортившаяся дорога, быстро исчезнувший санный путь окончательно прекратили вывоз лес, так как при этих условиях операция представляется крайне затруднительной и сопряжена с значительными расходами. А между тем, в виду раннего вскрытия реки является необходимым поспешить свозом леса к речным пристаням; положение довольно критическое, усугубляющееся еще тем, что занимающиеся извозом крестьяне, пользуясь неурядицами в природе, заламывают баснословные цены, отговариваясь бездорожием. В общем, для лесопромышленников довольно скверно, так как и без того, вследствие сильной конкуренции на торгах, цены на лес были необычайно высоки, а теперь, как выяснилось на гомельской лесной ярмарке, на южных пристанях лес пойдет по низкой цене. Все это повергает лесопромышленников в большое уныние. Некоторые из них помышляли, было, о том, чтобы оставить лес до будущей навигации, но нужда в деньгах заставляет их от этого отказываться (Съв. З. Кр.).

Изъ Екатеринодара. Подъ учреждаемая вновь кубанским войском два степных лесничества отводятся войсковые участки в степной части Кубанской области

в 1786 дес. и в 1000 десятин. Средний размер ежегодных культур в каждом лесничестве установлен в 25 десятин. Особой комиссией поручается составить общий план лесокультурных работ.

Вскрытие реки. По сведениям управления внутренних водных путей и шоссейных дорог вскрытие ото льда реки состоялось: Волги у Астрахани 13 февраля, Днэпра у Екатеринослава 15 февраля, Вислы у Сандомира 12 февраля. Навигация открылась на названных реках 14 февраля, на р. Неман у г. Гродна 13 февраля, на р. Висла у Варшавы 9 февраля. Дюна у Ростова вскрылся 14 февраля и навигация началась 17 февраля.

По сообщению из Риги от 19 февраля, Двина вскрылась, прошел первый ледоход; в порту оживленная деятельность по разгрузке и нагрузке судов. Столь раннего открытия навигации здесь давно не бывало.

На Волге у г. Твери воды прибыло около двух аршин. На Оке начался разлив.

По сообщению местных газет, Днэпр у Киева совершенно чист. Днэпр вскрылся и очистился в Орше, Могилеве, Черкассах и Екатеринославе, т. е. на всем пароходо-судоходном протяжении его. На верхнем Днэпре, в Орше и Могилеве, вследствие вскрытием реки наступил быстрый и громадный подъем воды, причинивший много бедствий и разрушений. Десна и Сожь также вскрылись и очистились (21 февраля). Припять вскрылась 21 февраля. Повсюду, в том числе и в Киеве, замечается быстрое повышение водного горизонта. Столь раннее вскрытие Днэпра на всем его протяжении является почти небывалым. Ледохода у Киева почти не было; это объясняется тем, что, благодаря нескольким большим и продолжительным оттепелям, лед в течение второй половины зимы постепенно разрыхлялся и затем достиг такого состояния, что, будучи взломан дружным напором воды, быстро искрошился и растаял.

Реформа управления государственных имуществ. В силу закона 12 июля 1902 г. управления государственных имуществ подлежат преобразованию в течение 1903 и 1904 гг., при чем, как известно (см. № 34 „Лесопр. Вестник“ 1902 г.), лицо, стоящее во главе управления, получает название начальника управления, а самое управление именуется управлением земледелия и государственных имуществ. В настоящее время реформа по новому закону уже произведена в следующих семи управлениях: с.-петербургско-псковском, московско-тверском, казанском, самарско-уральском, уфимском, могилевско-черниговском, оренбургско-тургайском.

Управляющий государственных имуществами Смоленской и Витебской губ. А. А. Апсеинтов переведен на должность управляющего госуд. имуществами Астраханской губ., а его место занял тифлисский управляющий С. П. Бекъ.

Управляющий государственных имуществами Кутаисской губ. Г. И. Зеленин переведен на должность управляющего

шаго госуд. имуществами Тифлисской губ., а на его мѣсто назначенъ Ф. М. Сивгиревъ.

Казенные лѣсные питомники. Въ дополненіе помѣщеннаго въ № 7 списка казенныхъ лѣсныхъ питомниковъ, служащихъ для частнаго лѣсоразведенія, необходимо отмѣтить еще два такихъ же питомника, изъ которыхъ одинъ находится въ верховьяхъ Дона, а другой—въ верховьяхъ Оки. Въ питомникахъ этихъ имѣются сѣянцы, саженцы и черенки, и отпуски посадочнаго матеріала изъ нихъ производятся въ большихъ размѣрахъ; такъ, изъ питомника въ верховьяхъ Оки было отпущено въ 1902 г. болѣе 1.750.000 шт. растений. Съ заказами въ донской питомникъ обращаться по адресу: ст. Куркино, Тульской губ., старшему таксатору Романову, а въ окскій: г. Орель, младшему таксатору Домбровскому.

— Весной текущего года вся торговля лѣсными матеріалами переводится изъ Кронштадта въ Петербургъ, въ склады у морского канала. Для петербургскаго порта этотъ переводъ будетъ имѣть большое значеніе. Благодаря тому, что строящаяся желѣзная дорога С.-Петербургъ—Вятка будетъ соединена особою вѣткою съ каналомъ, многія лѣсныя губерніи соединятся съ Петербургомъ непрерывнымъ сообщеніемъ, что отзовется на увеличеніи экспорта лѣса.

— На-дняхъ скончался въ С.-Петербургѣ бывший директоръ лѣсного института Н. С. Шафрановъ.

— Помѣщенное недавно въ нашемъ журналѣ сообщеніе о назначеніи начальника отдѣленія лѣсного департамента Т. В. Нехорошева вице-инспекторомъ корпуса лѣсничихъ, какъ оказывается, лишено всякаго основанія. Охотно исправляемъ эту ошибку. Досадно, что петербуржцы порою передаютъ за факты нелѣпые слухи, не довольствуясь для того однимъ днемъ въ году, когда можно пускать всякія „утки“.

Пожертвованія въ память М. К. Турскаго.

Съ 1-го по 30-е января 1903 г. къ казначею Московскаго лѣсного общества поступило пожертвованій на увѣковѣченіе памяти проф. М. К. Турскаго: отъ М. О., переводчика брошюры незабвеннаго проф. М. К. Турскаго, „Разведеніе лѣсныхъ деревьевъ“ на польскій языкъ на пам. 5 р. и стип. 5 руб.; отъ В. Е. Бахметьева на пам. 1 руб., Х на пам. 1 руб.; (черезъ г. Бахметьева); кольюнскаго лѣсничаго Н. П. Казанскаго на стип. 2 р.; отъ росіенскаго лѣсничаго А. Д. Комарова на пам. 1 руб., стип. 2 руб.; завѣд. весьегонскимъ лѣсничествомъ Паукеръ на пам. 1 руб., стип. 50 коп.; ачинскаго лѣсничаго А. А. Юркова на стип. 2 руб.; сокольскаго лѣсничаго Н. Подсосова на пам. 50 к., стип. 50 коп.; волховскаго лѣсничаго К. Ф. Заблоцкаго на пам. 50 к., стип. 1 р. 50 коп., Е. Исцлатова на пам. 50 к., стип. 1 руб., В. Клопова на пам. 50 к., стип. 1 р., Литвинова на пам. 15 коп., Сташко на пам. 20 коп., Павлюжевскаго на пам. 15 коп., Ситникова на пам. 30 к., Н. Дойникова на стип. 40 к., Сѣверова на стип. 20 к. (все черезъ г. Заблоцкаго); отъ младшаго лѣсного ревизора г. Пашковскаго на пам. 1 р. 50 к.,

стип. 1 р. 50 к.; А. К. Ланговаго на пам. 1 р., стип. 1 р., П. А. Афремова на пам. 1 руб., стип. 2 руб. (черезъ г. Ланговаго); отъ нарымскаго лѣсничаго г. Наскренцаго на стип. 5 р.; камышинскаго лѣсничаго И. И. Кербицкаго на пам. 1 р., стип. 1 р., А. О. Логинова на пам. 50 к., стип. 1 р., И. И. Курганова на пам. 50 к., стип. 50 к. (все черезъ г. Кербицкаго); отъ шортюжскаго лѣсничаго фонъ-Визенъ на пам. 50 к., стип. 50 к., Ф. З. Попова на пам. 25 к., стип. 25 к., В. Мещерякова на пам. 25 к., И. М. Попова на пам. 5 к., стип. 5 к., А. Исакова на пам. 25 к., стип. 25 к., М. Я. Данилова на пам. 23 к., А. И. Разумова на пам. 50 к., стип. 50 к., А. А. Разумова на пам. 40 к., стип. 1 р. 50 к., кондуктора Карелова на пам. 25 к., стип. 27 к. (все черезъ г. фонъ-Визенъ); отъ паричскаго лѣсничаго А. И. Асписъ на пам. 2 р. 50 к., стип. 2 р. 50 к., М. М. Авукъ на стип. 1 р., Я. и М. Гарбары на пам. 50 к., стип. 50 к., отъ разныхъ лицъ на пам. 80 к., стип. 80 коп. (все черезъ г. Асписъ); отъ самаровскаго лѣсничаго А. А. Дудина—Горковичъ на стип. 1 р.; отъ старшаго лѣсного ревизора г. Давыдова на пам. 2 р., стип. 2 р., Виткевичъ на пам. 1 р., стип. 1 р. (черезъ г. Давыдова); отъ лѣсного ревизора г. Камфъ на стип. 2 руб., Н. С. Тобурдановскаго на стип. 50 к. (черезъ г. Камфъ); пржевальскаго лѣсничаго г. Далинскаго на пам. 1 р., стип. 1 р., А. Коновалова на пам. 10 к., стип. 10 к., Ф. Задорина на пам. 5 к., стип. 5 к. (все черезъ г. Долинскаго); отъ сольвычегодскаго лѣсничаго П. А. Алмазова на пам. 5 р., стип. 3 р., Н. П. Котцова на пам. 1 р., А. Ажисантова на пам. 50 к. (все черезъ г. Алмазова); сморгонскаго лѣсничаго А. А. Крылова на пам. 1 р.; змиевскаго лѣсничаго Я. Гурскаго на пам. 1 р. 30 к.; помощ. лѣсничаго Шрамъ на пам. 50 к., помощ. лѣсничаго Тарновскаго на пам. 50 к., чиновъ лѣсной стражи (15 чел.) на пам. 2 р. 70 к. (все черезъ г. Гурскаго); отъ чермассанскаго лѣсничаго г. Чибирева на пам. 1 р., стип. 1 р.; саганлугскаго лѣсничаго г. Загорскаго на пам. 1 р., стип. 2 р., И. К. Павленко на стип. 50 к. (все черезъ г. Загорскаго); отъ павлодарскаго лѣсничаго г. Рукавишника на стип. 3 руб.; краснослободско-инсарскаго лѣсничаго Н. С. Левшиновскаго на пам. 5 р., стип. 10 р.; пыщугскаго лѣсничаго г. Лобурцева на пам. 30 к., чиновъ лѣсничества на пам. 26 к. (черезъ г. Лобурцева); отъ рамосухосемецкаго лѣсничаго А. Колосовскаго на стип. 3 р.; лѣсного кондуктора Пилова на стип. 1 р., объѣздчика В. Николаевскаго на стип. 50 к. (все черезъ г. Колосовскаго); отъ инзерскаго лѣсничаго М. А. Коссовскаго на стип. 1 р., И. Протасова на стип. 50 к.; (черезъ г. Коссовскаго); мосальскаго лѣсничаго г. Потѣхина на пам. 3 р., стип. 3 р., лѣсного кондуктора Сизова на пам. 50 к., стип. 50 к. (черезъ г. Потѣхина). Итого на памятникъ 51 р. 49 к. и на стипендію 72 р. 87 к., а всего съ преждепоступившими 9.126 р. 58 к., въ томъ числѣ на памятникъ 3.678 р. 9 к. и на стипендію 5.448 р. 49 к.; кромѣ того 35 р. на рѣшетку вокругъ могилы.

Правительственныя распоряженія.

Объ отмѣнѣ свидѣтельствующаго полиціею приготовленнаго къ сплаву въ дачахъ удѣльнаго вѣдомства лѣса и билетовъ, выдаваемыхъ на сплавъ удѣльныхъ лѣса и лѣсныхъ издѣлій.

Государственный Совѣтъ, въ соединенныхъ департаментахъ законовъ и промышленности, наукъ и торговли и въ общемъ собраніи, рассмотрѣвъ представленіе министра внутреннихъ дѣлъ объ отмѣнѣ свидѣтельствующаго полиціею приготовленнаго къ сплаву въ дачахъ удѣльнаго вѣдомства лѣса и билетовъ, выдаваемыхъ на сплавъ удѣльныхъ лѣса и лѣсныхъ издѣлій, мнѣніемъ положилъ:

Въ измѣненіе подлежащихъ узаконеній постановить:

Лѣсъ, приготовленный къ сплаву въ удѣльныхъ дачахъ, а равно выдаваемые на сплавъ удѣльныхъ лѣса и лѣсныхъ издѣлій билеты, не подлежатъ свидѣтельству полиціи.

Его Императорское Величество воспослѣдовавшее мнѣніе въ общемъ собраніи Государственнаго Совѣта, объ отмѣнѣ свидѣтельствующаго полиціею приготовленнаго къ сплаву въ дачахъ удѣльнаго вѣдомства лѣса и билетовъ, выдаваемыхъ на сплавъ удѣльныхъ лѣса и лѣсныхъ издѣлій, 11 декабря 1902 г., Высочайше утвердить соизволилъ и повелѣлъ исполнить.

Объ оплатѣ актовъ и документовъ по сдѣлкамъ о продажѣ лѣса на срубъ актовымъ гербовымъ сборомъ высшаго оклада.

Циркуляръ департамента окладныхъ сборовъ казеннымъ палатамъ, отъ 5 февраля 1903 года, за № 1219.

Въ министерство финансовъ неоднократно поступаютъ запросы о томъ, какого оклада, высшаго или низшаго, актовымъ гербовымъ сборомъ должны быть оплачиваемы акты и документы по сдѣлкамъ о продажѣ на срубъ лѣса.

Согласно п. 1 ст. 51 устава гербоваго, актовому гербовому сбору высшаго склада подлежатъ акты и документы, на сумму болѣе пятидесяти рублей о куплѣ-продажѣ разнаго рода имущества, за исключеніемъ, между прочимъ, поименованныхъ въ ст. 57 устава актовъ и документовъ. На основаніи сей послѣдней статьи (п. 3) и п. 2 отд. II Высочайше утвержденнаго, 3 іюня 1902 г., мнѣнія Государственнаго Совѣта (собр. узак. и распор. правит., за 1902 г., № 61 ст. 621), пониженному актовому гербовому сбору подлежатъ акты и документы по торговымъ сдѣлкамъ о куплѣ-продажѣ товаровъ и по сдѣлкамъ о продажѣ и поставкѣ землевладѣльцами и земледѣльцами произведеній ихъ сельскаго хозяйства.

Въ виду приведенныхъ узаконеній, акты и документы по сдѣлкамъ о продажѣ на срубъ лѣса могли бы подлежать актовому гербовому сбору низшаго склада, если бы таковыя сдѣлки относились или къ торговымъ, или къ сдѣлкамъ о продажѣ землевладѣльцами и земледѣльцами произведеній ихъ сельскаго хозяйства.

Такъ какъ лѣсъ на корню, будучи принадлежностью недвижимаго имущества, не можетъ считаться ни товаромъ, ни произведеніемъ сельскаго хозяйства, а лѣсовладѣлецъ, какъ таковой, не можетъ быть отнесенъ

къ лицамъ торгово-промышленнаго класса, то очевидно что сдѣлки о продажѣ лѣса на срубъ не могутъ быть относимы къ числу торговыхъ товарныхъ сдѣлокъ, предусмотрѣнныхъ въ п. 3 ст. 57 уст. герб., ни къ сдѣлкамъ о продажѣ земледѣльцами или землевладѣльцами произведеній ихъ сельскаго хозяйства, предусмотрѣннымъ въ п. 8 ст. 57 уст. герб. по допол. 1902 г., тѣмъ болѣе, а) что сдѣлками торговыми, по рѣшеніямъ гражданскаго кассационнаго департамента Правительствующаго Сената 1874 г. № 761, 1882 г. № 23 и 1884 г. № 69, признаются сдѣлки обоюдоторговныя въ смыслѣ участниковъ такихъ сдѣлокъ, а по п. 3 ст. 57 уст. герб., предметомъ ихъ можетъ быть только товаръ, который таковымъ долженъ быть какъ для покупателя, такъ и для продавца, и б) что по уставу лѣсному (ст. 811, 821 п. 5 и др.) лѣсъ составляетъ предметъ лѣснаго, а не сельскаго хозяйства (ср. ст. 1 уст. сельскаго хозяйств., св. зак. т. XII, ч. 2, изданія 1893 г.).

На основаніи изложеннаго акты и документы по сдѣлкамъ о продажѣ лѣса на срубъ должны быть оплачиваемы актовымъ гербовымъ сборомъ высшаго оклада, о чемъ департаментъ окладныхъ сборовъ и даетъ знать казеннымъ палатамъ для свѣдѣнія и надлежащаго руководства.

Справочный отдѣлъ.

Предстоящіе торги и поставки.

28 февраля въ управленіи городскихъ водопроводовъ г. С.-Петербурга (Загородный пр., 24), въ 12 час., торги на поставку дровъ однополѣнныхъ: березовыхъ—900 саж. и сосновыхъ съ еловыми—900 саж.

28 февраля въ управленіи куреко-харьково-севастопол. ж. д. (Харьковъ), въ 12 час., конкуренція на поставку лѣса для снѣговыхъ защитъ: драги размѣр. $2\frac{1}{2}$ арш. $\times 2\frac{1}{4}$ до 3 вер. $\times \frac{1}{12}$ вер. = 630000 шт. теса 3 арш. $\times 2\frac{1}{4}$ вер. $\times \frac{1}{2}$ '' = 180000 шт., 3 арш. $\times 2\frac{1}{2}$ вер. $\times \frac{3}{4}$ '' = 500000 шт., 3 арш. 3 вер. $\times 2\frac{1}{2}$ вер. $\times \frac{3}{4}$ '' = 40000 шт., 3 арш. 8 вер. $\times 2\frac{1}{2}$ вер. $\times \frac{3}{4}$ '' = 140000 шт., 3 арш. 12 вер. $\times 2\frac{1}{2}$ вер. $\times \frac{3}{4}$ '' = 40000 шт. и кольевъ для установки защитъ 190500 шт. длиною $3\frac{3}{4}$ арш.

3 марта въ оброчинскомъ волост. правленіи, Лукоянов. у., Нижегород. губ., торги на продажу на срубъ лѣса по ичалковскому лѣсничеству, на 64.700 руб.

17 марта въ якинскомъ волост. правленіи, Богородск. у., Московской губ., въ 12 ч., торги на продажу на срубъ лѣса по богородскому лѣсничеству (21 дес.) на 12.153 р.

19 марта въ клинскомъ полиц. управленіи, Московской губ., въ 12 ч., торги на продажу на срубъ лѣса по клинскому лѣсничеству (254 дес.) на 21.864 р.

Редакторъ-издатель Н. С. Нестеровъ.



Сельско-хозяйственныя, садовыя, огородническія и лѣсопромышленныя принадлежности.

Лопаты, вилы, грабли, косы, мотыги, топоры, серпы, клейма автоматическія для мѣтки деревьевъ, пилы лѣсопильныя, **ДЛЯ** всѣхъ цѣлей промышленности и сельскаго хозяйства. Лучшіе шведскіе нефтяные двигатели

„КАРЛСВИКЪ“.

Торговый Домъ

БРАТЯ ЛИНДЕМАНЪ.

МОСКВА, противъ Духовной консисторіи, Мясницкая № 6.

САЖЕНЦЫЛѢВЫЕ И ПАРКОВЫЕ
ПРОДАЕТЪ

Управление Частнаго Гарволинскаго Лѣсничества

КАЗИМИРА ГОРДЛИЧКА.

Адресъ для телеграммъ, денежныхъ накетовъ, переводовъ и всякой корреспонденціи: Пилява, станція Привислянскій желѣзной дороги (Сѣдлецкой губ.) Я. Л. Малицкому, управляющему частнымъ Гарволинскимъ лѣсничествомъ.

Прейсъ-куранты по требованію франко.

ОТКРЫТА ПОДПИСКА НА 1903 ГОДЪ, X ГОДЪ ИЗДАНІЯ
на еженедѣльную газету

Кавказское Сельское Хозяйство,

органъ Императорскаго Кавказскаго Общества Сельскаго Хозяйства. Газета выходитъ по четвергамъ, безъ предварит. цензуры. По слѣдующей программѣ: 1. Руководящія статьи по техническимъ и экономическимъ вопросамъ сельскаго хозяйства Кавказа. 2. Популярныя статьи (оригинальныя и переводныя) по полеводству, молочному хозяйству, садоводству, виноградарству и винодѣлію, шелководству, лѣсоводству, техническимъ производствамъ и проч. 3. Хроника и корреспонденціи. 4. Отчеты хозяевъ о произведенныхъ ими въ своихъ хозяйствахъ опытахъ, и наблюденіяхъ. 5. Обзоръ литературы, русской и иностранной, по вопросамъ, относящимся къ Кавказу. 6. Сельскохозяйственныя статистическія и рыночныя свѣдѣнія о производствѣ и потребленіи сельско-хозяйственныхъ продуктовъ, о видахъ на урожай, о цѣнахъ на продукты; тарифы. 7. Правительственныя распоряженія. 8. Протоколы, доклады и отчеты общества и его органовъ. 9. Критика и библиографія. 10. Вопросы и отвѣты. 11. Сельскохозяйственный календарь. 12. Домоводство. 13. Справочный указатель. 14. Смѣсь. 15. Метеорологическія наблюденія. 16. Объявленія. **Задача газеты** заключается въ установленіи болѣе живой и тѣсной связи между обществомъ сельскаго хозяйства и хозяевами Кавказа, съ цѣлью, во-первыхъ, совмѣстной разработки сельскохозяйственныхъ вопросовъ Кавказа и, во-вторыхъ, распространенія среди населенія необходимыхъ сельско-хозяйственныхъ знаній.

Въ отдѣлѣ „Вопросы и отвѣты“ газета, при содѣйствіи специалистовъ, будетъ своевременно давать хозяевамъ отвѣты на тѣ вопросы, съ которыми они будутъ обращаться въ редакцію или общество сельскаго хозяйства.

Подписная цѣна съ доставкой и пересылкой: на годъ—4 руб., полгода—2 руб., 1/4 года—1 руб. и 1 мѣсяць—40 коп.

Подписка принимается въ Тифлисъ, въ бюро Импер. Кавк. общ. сел. хоз., Баятинская ул., собственный домъ.

3—2 Отвѣтственный редакторъ **А. А. Калантаръ.**

Въ 1903 году сельско-хозяйственный журналъ

„ЗАПИСКИ“Императорскаго Общества Сельскаго Хозяйства Южной Россіи
73-й (семьдесятъ третій годъ изданія) 73-й

будутъ выходить ежемѣсячно, за исключеніемъ двухъ лѣтнихъ мѣсяцевъ, книжками не менѣе 7-ми печатныхъ листовъ каждая, по нѣжеслѣдующей программѣ: *Отдѣлъ официальный* составлять: Правительственныя распоряженія, касающіяся сельскаго хозяйства, протоколы засѣданій и годичные отчеты Общества и Комитетовъ, состоящихъ при обществѣ, доклады Комиссій и т. п. *Отдѣлъ неофициальный* составлять: Отдѣльными статьи, очерки, изслѣдованія и монографіи по разнымъ отраслямъ сельскаго хозяйства юга Россіи, а также заслуживающія вниманія переводныя статьи общаго содержанія; обзоръ дѣятельности правительственныхъ, земскихъ и общественныхъ учреждений и сельско-хозяйственныхъ обществъ; различныя замѣтки и наблюденія хозяевъ; объявленія. Редакція журнала покорнѣйше проситъ лицъ, желающихъ принять участіе въ журналѣ въ качествѣ сотрудниковъ, высылать свои статьи, а равно обращаться за всякаго рода справками и свѣдѣніями, относящимися къ изданію, по нижеуказанному адресу на имя редакціи „Записокъ“. Рукописи по соглашенію съ авторами присылаемыя въ редакцію „Записокъ“ и принятыя для печати, въ случаѣ надобности подлежатъ измѣненію и сокращенію. Статьи, присылаемыя въ редакцію безъ обозначенія условій, считаются безылатными.

Подписная цѣна на „Записки“ на годъ съ доставкой и пересылкой—5 руб. 50 коп., безъ доставки и пересылки—5 руб. Отдѣльныя книжки журнала стоятъ по 1 руб.

Объявленія для напечатанія въ „Запискахъ“ принимаются на слѣдующихъ условіяхъ: за печатаніе страницъ въ теченіе года—25 руб., полгода—15 руб. и одного раза—7 руб. 50 коп.; за полстраницы въ теченіе года—15 руб., полгода—8 руб. и одного раза—4 руб.; за строку—20 коп.

Подписка на журналъ и печатаніе объявленій принимаются въ редакціи „Записокъ“: г. Одесса, Дерibasовская ул., Городской садъ, зданіе Общества.

3—2 Редакторъ „Записокъ“ **А. А. Бычичинъ.**

Открыта подписка на 1903 годъ на журналъ

„ПОСТРОЙКА“.

Съ января 1903 года начнетъ выходить новый журналъ „Постройка“, посвященный вопросамъ строительной и общей техники и прикладнаго искусства. Журналъ „Постройка“ будетъ выходить до 4 разъ въ мѣсяць тетрадами не менѣе одного печатнаго листа, съ рисунками, чертежами и т. п. Въ частности въ программу журнала войдутъ: Оригинальныя и переводныя статьи и компіляціи изъ послѣднихъ номеровъ специальныхъ изданій Европы и Америки. Научная хроника, Біографіи и некрологи, Библиографія и критика, Общій отдѣлъ и Смѣсь: вѣсти и слухи, замѣтки техническія, археологическія, совѣты изъ практики и рецепты. Почтовый ящикъ редакціи и подписчиковъ между собою. Справочный отдѣлъ. „Архитектурная лѣтопись“. Въ каждомъ №, кромѣ иллюстрацій и чертежей къ тексту будутъ даваться нѣсколько отдѣльныхъ архитектурныхъ, декоративныхъ или художественно-промышленныхъ рисунковъ.

Подписная цѣна: безъ доставки и пересылки 8 руб., съ пересылкой 10 руб. Для ознакомленія съ изданіемъ Редакція вводитъ пробный трехмѣсячный абонементъ (январь-мартъ) за три рубля, каковыя могутъ быть высланы сберегательными или мелкими почтовыми марками. Адресъ Редакціи и Конторы: Москва, Бол. Садовая, 167, кв. 2.

ПРОДОЛЖАЕТСЯ ПОДПИСКА НА 1903 ГОДЪ

НА ЕЖЕНЕДѢЛЬНЫЙ ЖУРНАЛЪ

**ЛѢСОПРОМЫШЛЕННЫЙ
ВѢСТНИКЪ.**

ЖУРНАЛЪ ЛѢСНОГО ХОЗЯЙСТВА, ЛѢСОПРОМЫШЛЕННОСТИ И ТОРГОВЛИ ЛѢСОМЪ.

ПОДПИСНАЯ ЦѢНА на годъ 6 рублей и на полгода 4 рубля.

Журналъ за предыдущіе годы высылается съ наложнымъ платежемъ. Цѣна годоваго экземпляра журнала: за 1899 и 1900 гг. по 3 руб., за 1901 г.—4 руб. и за 1902 г.—5 руб.

Указатели статей и замѣтокъ, помѣщенныхъ въ журналѣ за вышеуказанные годы, высылаются съ наложеннымъ платежемъ по 20 коп. за годъ.

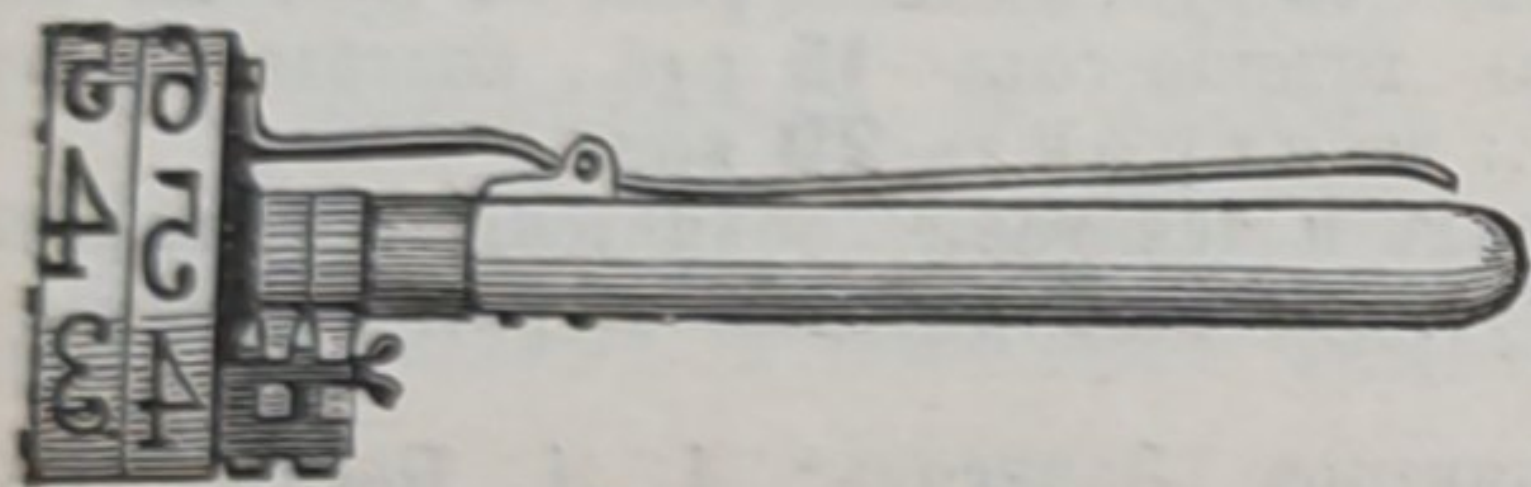
ПОДПИСКА ПРИНИМАЕТСЯ въ конторѣ редакціи (Москва, Долгоруковская ул., д. № 42) и въ извѣстныхъ книжныхъ магазинахъ.
Редакторъ-издатель **Н. С. Нестеровъ.**

ПОСТУПИЛЪ ВЪ ПРОДАЖУ

„ЛѢСНОЙ СПРАВОЧНИКЪ“.

Справочная книга для лѣсничихъ, лѣсовладѣльцевъ, лѣсопромышленниковъ и лѣсоторговцевъ. Изданіе журнала „Лѣсопромышленный Вѣстникъ“. Книга (въ 531 стр. съ рисунками) заключаетъ въ себѣ свѣдѣнія по всемъ отраслямъ лѣсного дѣла. Цѣна 2 р. 50 к. съ пересылкою.

Съ требованіями обращаться: въ контору редакціи журнала „Лѣсопромышленный Вѣстникъ“. Москва, Долгоруковская ул., № 42.



КЛЕЙМА РЕВОЛЬВЕРНЫЯ „патентъ В. Геллера“ для мѣтки деревьевъ и брусевъ текущимъ номеромъ.

Клейма обыкновенныя, разнаго рода, для выбиванія буквъ, знаковъ и номеровъ на деревьяхъ и брусяхъ.

Стальные мѣры и складныя деревянныя палки для измѣренія діаметра деревьевъ и кругляковъ.

Буравчики для опредѣленія годового прироста деревьевъ.

Западни и капканы всякаго рода, **рожки сигнальныя, топоры, пилы, тачки, лопаты**, а также **пилы** для срѣзыванія вѣтокъ, складныя, легкія, но прочныя, въ формѣ обыкновенной ручной деревянной палки.

РЕКОМЕНДУЮТЪ:

Крыштофъ Брунъ и Сынъ

складъ желѣзныхъ товаровъ и инструментовъ, сельско-хозяйственныхъ принадлежностей и кухонной посуды
ВЪ ВАРШАВѢ.

Послѣдняя награда: **ЗОЛОТАЯ МЕДАЛЬ** на Рижской выставкѣ въ 1901 г.

СПЕЦІАЛЬНОСТИ:

ПИЛЫ для лѣсопильныхъ станковъ

и **Круглыя пилы** всѣхъ размѣровъ,

съ утвержденнымъ правительствомъ

клеймомъ „**КОЛОКОЛЪ**“.

Изъ тигельной стали высокаго достоинства, не уступающія заграничнымъ пиламъ.

Поперечныя и продольныя пилы.

МАШИННЫЕ НОЖИ для станковъ разн. фасоновъ.

НАПИЛЬНИКИ всякіе; насѣчка затупленныхъ напильниковъ.

ИНСТРУМЕНТЫ: молотки, кирки, трещетки, клуппы, мѣтчики, фрезера, декселя и т. д.

Адресъ для писемъ: Акціонерному Обществу **ОТТО ЭРБЕ**, г. Рига.



Значительнѣйшее предпріятіе по этимъ отраслямъ въ Россіи.

350 чел. рабоч.; паров. маш. въ 250 силъ; электромоторы.

Иллюстрированный прейсъ-курантъ бесплатно.



A. Roller, Maschinenfabrik
Berlin N. 20.

Машины для производства спичекъ и спичечныхъ коробокъ.

Машины для производства щепленой и трояко склеенной и прессованной драни для легкихъ, но устойчивыхъ ящиковъ для упаковки товара разнаго рода, сидѣній стульевъ, чемодановъ и пр. и пр.
Машины для производства сапожныхъ шпилекъ.

Единственная специальность съ 1855 г.

А. РОЛЛЕРЪ, машиностроительный заводъ,
Берлинъ N. 20. Германія.

Каталоги и смѣты на полное оборудованіе фабрикъ безвозмездно. Отзывы первыхъ русскихъ спичечныхъ и деревообрабатывающихъ фабрикъ.

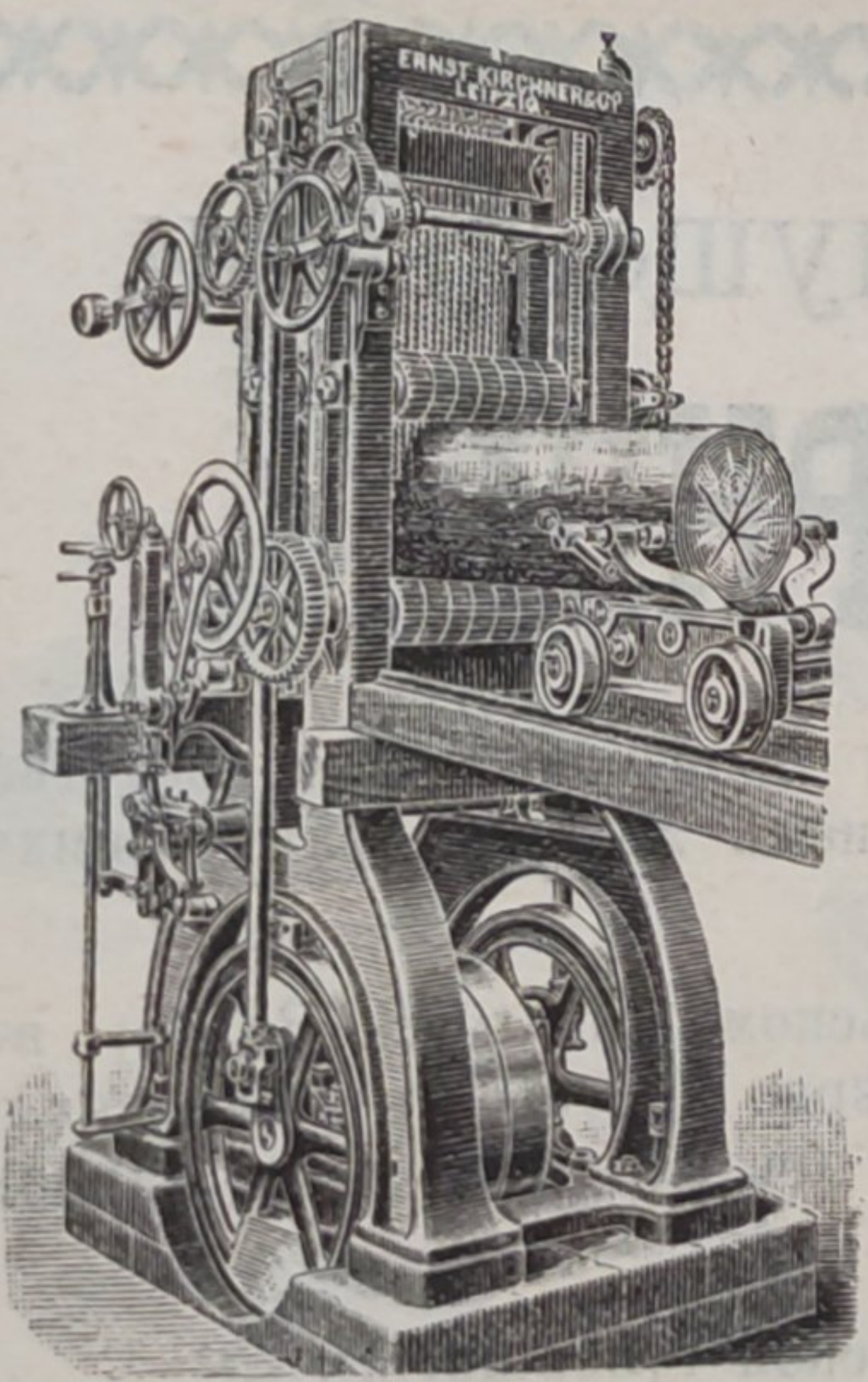
Т-ВО МАШИНОСТРОИТЕЛЬНОГО ЗАВОДА

„В. Грачевъ и К^о“

МОСКВА, М. Грузины, Расторгуевскій пер.

Телефонъ 483.

ОБОРУДОВАНИЕ ЛѢСОПИЛЬНЫХЪ ЗАВОДОВЪ.



I. ШПРИНГСГОЛЬЦЪ

ФАБРИЧНЫЙ СКЛАДЪ

КИРХНЕРЪ и К^о,

Акц. О-во въ Лейпцигѣ.

Старѣйшій и наилучшій заводъ

ЛѢСОПИЛЬНЫХЪ РАМЪ

и всякаго рода **МАШИНЪ ДЛЯ ОБРАБОТКИ ДЕРЕВА.**

Полное оборудованіе лѣсопильныхъ заводовъ, столярныхъ, паркетныхъ, мебельныхъ и др. мастерскихъ.

Каталоги, смѣты, чертежи—по первому требованію.

МОСКВА, Мясницкая, домъ Давыдовой.

Адресъ для телеграммъ: **Шпрингсгольцъ, Москва.**

НОВѢЙШІИ
ПЕРЕДВИЖ. ЛѢСОПИЛЬН. СТАНОКЪ
съ приводомъ непосредств. отъ локомотива.
МОДЕЛЬ 1902 г.



Г. Пирвицъ и Ко.,
Рига, Шоссе, 94,
машиностр. и чугунолит. заводъ.
Основанъ въ 1877 г.
СПЕЦІАЛЬНОСТЬ:
УСТРОЙСТВО ЛѢСОПИЛЕНЪ

съ машинами испытанной наилучшей конструкціи.

Представленный здѣсь лѣсопильный станокъ имѣетъ слѣдующія преимущества:

- 1) Онъ исключительно построенъ изъ стали и желѣза, очень простой и прочной конструкціи и легко передвигается.
- 2) Хотя фундаментъ дѣлается только изъ деревянныхъ брусьевъ, но станокъ стоитъ совершенно спокойно.
- 3) Двигательная сила очень мала, а производительность станка вслѣдствіи его усовершенствованной конструкціи даже при 6-ти силномъ локомотивѣ—100 бревенъ въ 10 часовъ.
- 4) Станокъ доставляется въ собранномъ видѣ, а потому можетъ быть установленъ на мѣстѣ въ кратчайшее время.

Неподвижные вертикальные лѣсопильные станки.
Передвижные лѣсопильные станки.
Лѣсопильные станки монтированы на деревянной станинѣ.
Стругальные машины.
Обрѣзные и маятниковыя пилы.
Машины для производства древесной шерсти, новѣйшей конструкціи двойного дѣйствія, выдѣлываютъ самую тонкую шерсть, а также шерсть для упаковки бутылокъ, яицъ и проч.
Гонтовые станки.
Пробивные станки для пильныхъ зубьевъ.
Продольныя и круглыя пилы и др.

ОЧЕНЬ ВАЖНО! На заводѣ постоянно имѣются установленныя къ работѣ лѣсопильныя станки разныхъ размѣровъ, обрѣзные станки, строгальныя машины, машины для производства древесной шерсти, гонтовые станки и, благодаря этому, всякій интересующійся можетъ лично убѣдиться какъ въ ихъ производительности, такъ и въ практичной конструкціи.

Всѣ машины всегда изготовляются въ большомъ количествѣ и заказы могутъ быть исполнены въ самое короткое время.

НАГРАДЫ! Нижній-Новгор. 1896, Зол. Государст. медаль.
Рига, Юбил. выст. 1901, Grand prix и 3 зол. мед.

ИЛЛЮСТРИРОВАННЫЕ КАТАЛОГИ высылаются по первому требованію.

Управленіе Государственными Имуществами ВОЛОГОДСКОЙ ГУБЕРНІИ

объявляетъ, что въ зиму 190²/₃ годовъ въ дачахъ Вологодской губерніи производится на средства казны хозяйственная заготовка вѣтрово-сырого и поврежденнаго огнемъ лѣса въ слѣдующихъ лѣсничествахъ:

1) для сплава на р. Унжу къ г. Макарьеву или къ г. Юрьевцу-Повольскому (на рѣкѣ Волгѣ) въ **Межевскомъ**—пиловочныхъ и строевыхъ бревенъ въ количествѣ примѣрно 70,000, въ томъ числѣ до 20,000 бревенъ и кражей сосновыхъ и до 50,000 еловыхъ размѣрами отъ 10 до 27 арш. длиною при толщинѣ отъ 6 до 9 вершковъ и выше,

и 2-е) для сплава на р. Волгу въ г. Козмодемьянскѣ, Казанской губерніи, въ **Вознесенскомъ** лѣсничествѣ до 15,000 бревенъ размѣрами 13—21 арш. съ 4—6 вершковъ и выше.

Упомянутый лѣсъ въ заготовленномъ видѣ будетъ продаваться въ текущемъ году въ маѣ и іюнѣ мѣсяцахъ по соревнованію и хозяйственнымъ способомъ со слачей на живой водѣ въ г. Козмодемьянскѣ на р. Волгѣ, г. Макарьевѣ на р. Унжѣ или Юрьевцѣ-Повольскомъ (на р. Волгѣ). До сплава можно осматривать лѣсъ на берегахъ сплавныхъ рѣкъ въ предѣлахъ лѣсничества, а во время ярмарокъ въ гг. Козмодемьянскѣ, Макарьевѣ и Юрьевцѣ-Повольскомъ. Продажа производится будетъ плотами отъ 300 бревенъ и болѣе. Желаящіе пріобрѣсти лѣсъ благоволятъ съ предложеніями обращаться въ Вологодское Управленіе Государственными Имуществами или къ лѣсничимъ: Межевскому—г. Тяинь, живущему въ г. Кологривѣ, Костромской губерніи, и Вознесенскому—г. Силантьеву въ с. Вознесенъ, Никольскаго уѣзда.

К. Л. П. Флекъ Сыновья.

Берлинъ. — Рейникендорфъ.

C. L. Fleck Söhne, Reinickendorf

МАШИНОСТРОИТЕЛЬНЫЙ ЗАВОДЪ.

Исключительная спеціальность съ 1859 г.

Лѣсопильныя рамы

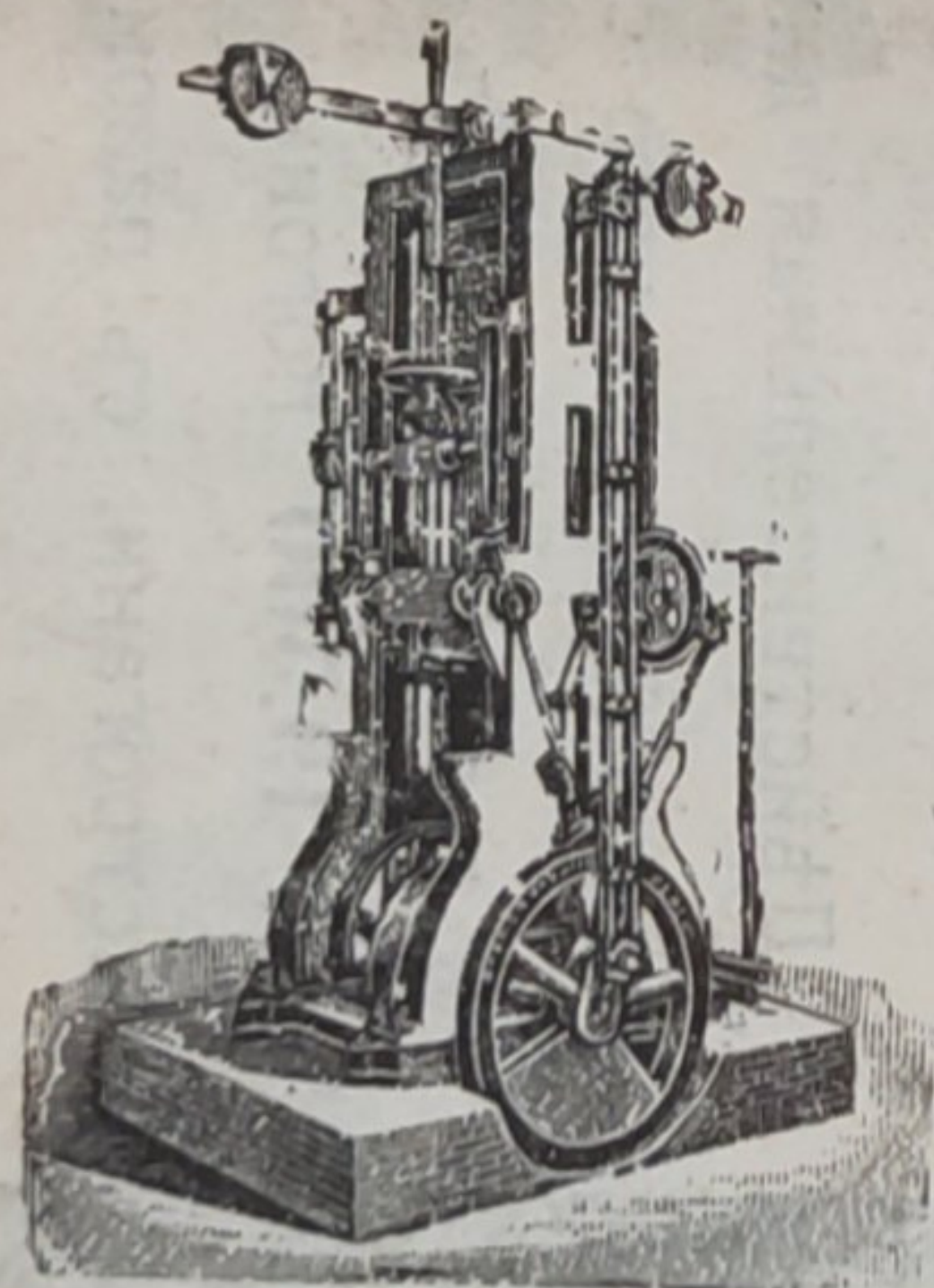
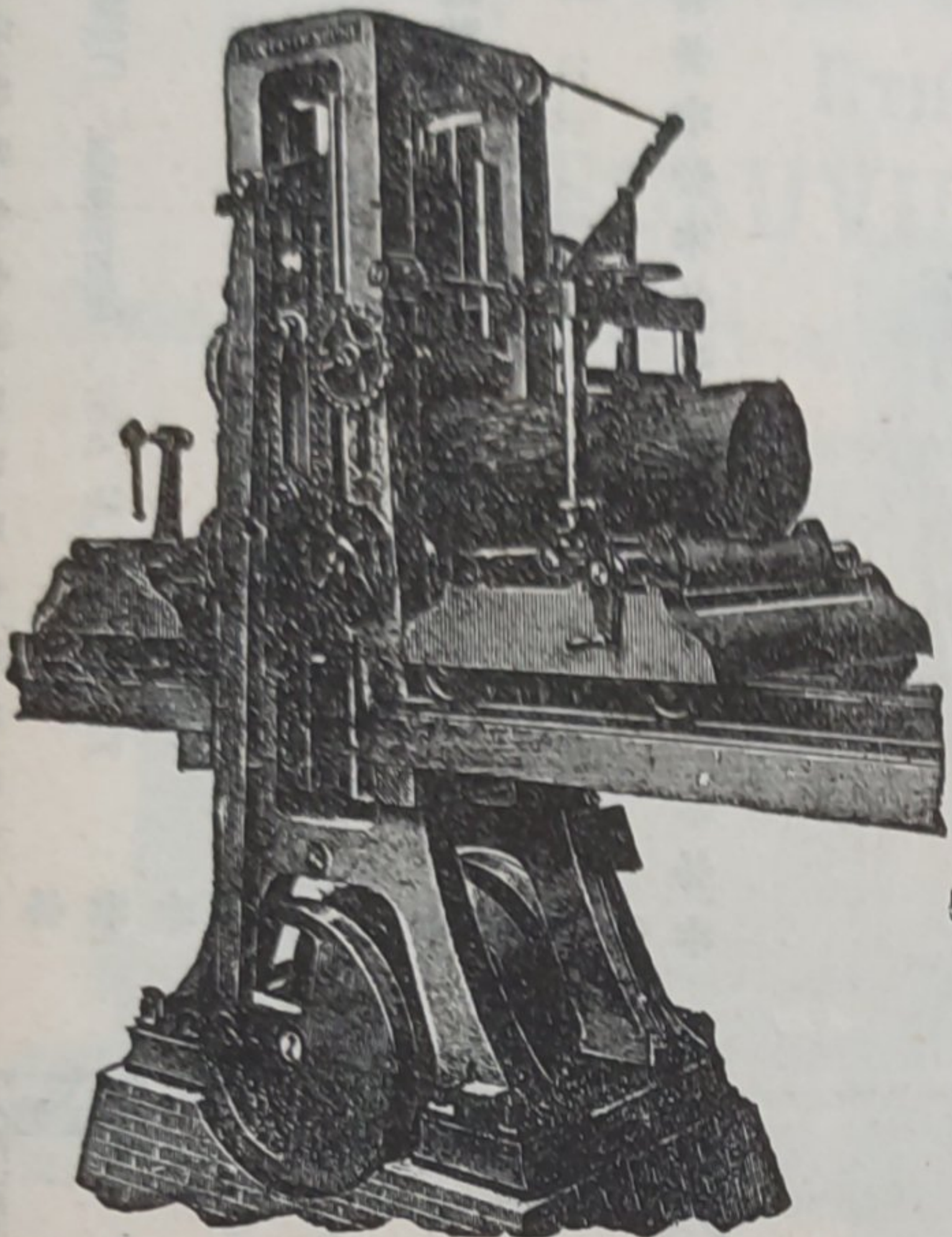
и

древообдѣлочныя машины

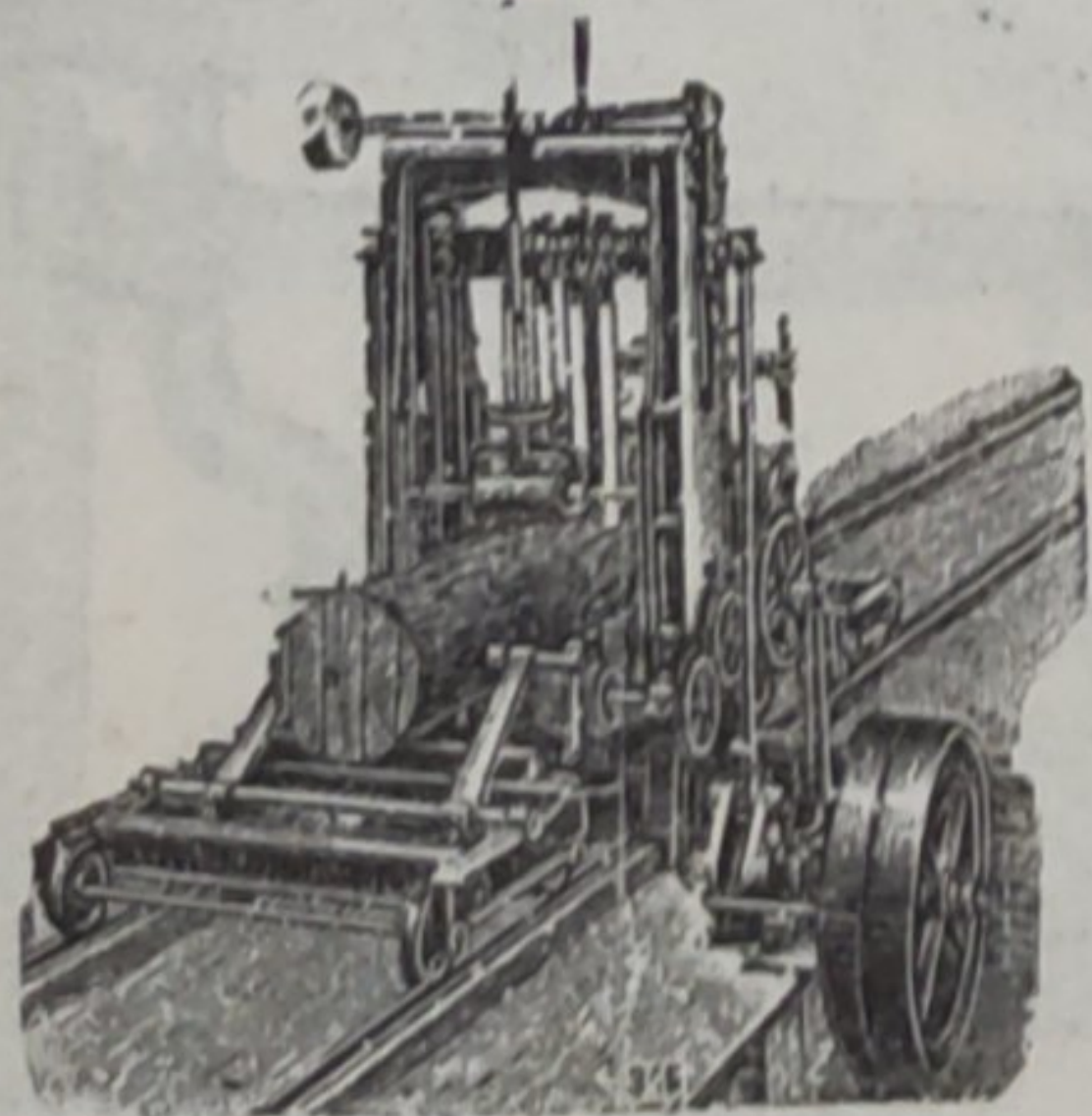
для всеѣхъ отраслей промышленности.

Большой складъ машинъ ходовыхъ типовъ и размѣровъ.

Каталоги и смѣты бесплатно.



Постоянная лѣсопильная рама.



Переносная лѣсопильная рама.

АКЦИОНЕРНОЕ ОБЩЕСТВО
ФРАНЦЪ КРУЛЬ,

Отдѣленіе въ Москвѣ, — Мясницкая, д. бывш. Спиридонова.
РЕВЕЛЬ.
МАШИНОСТРОИТЕЛЬНЫЙ ЗАВОДЪ
ОСНОВАНЪ 1865 ГОДА.

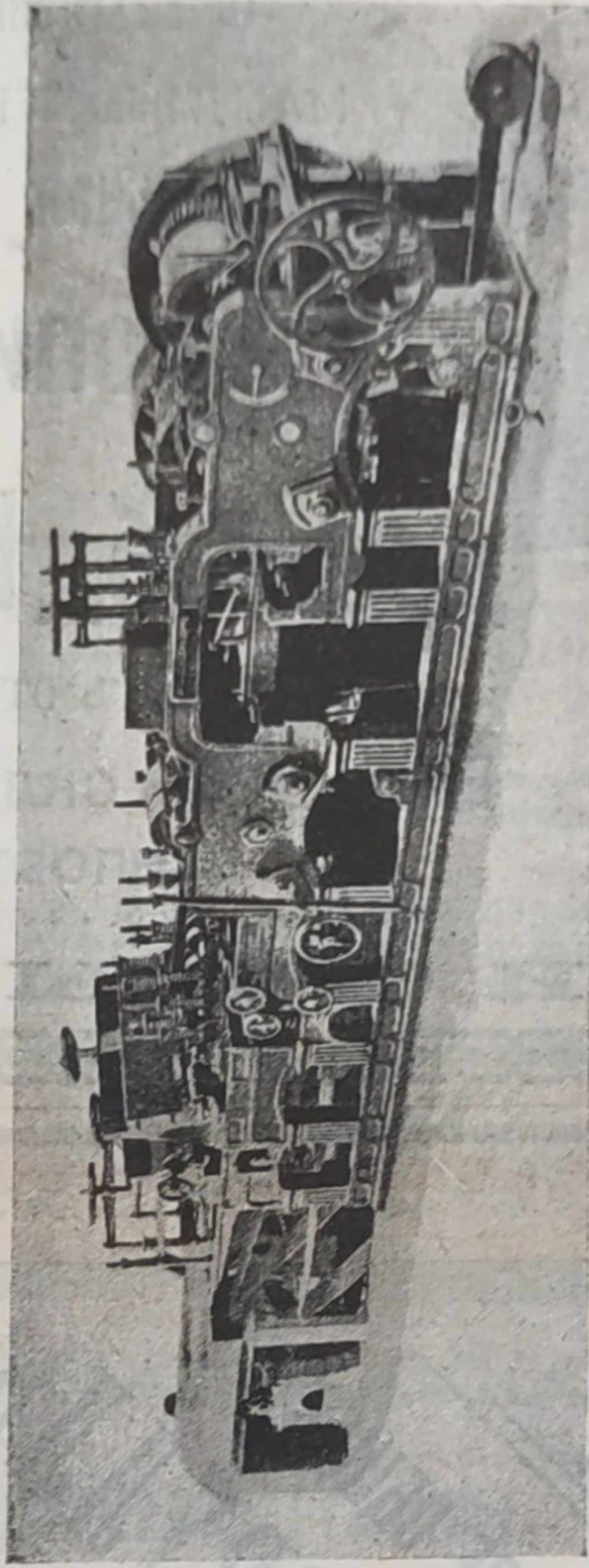
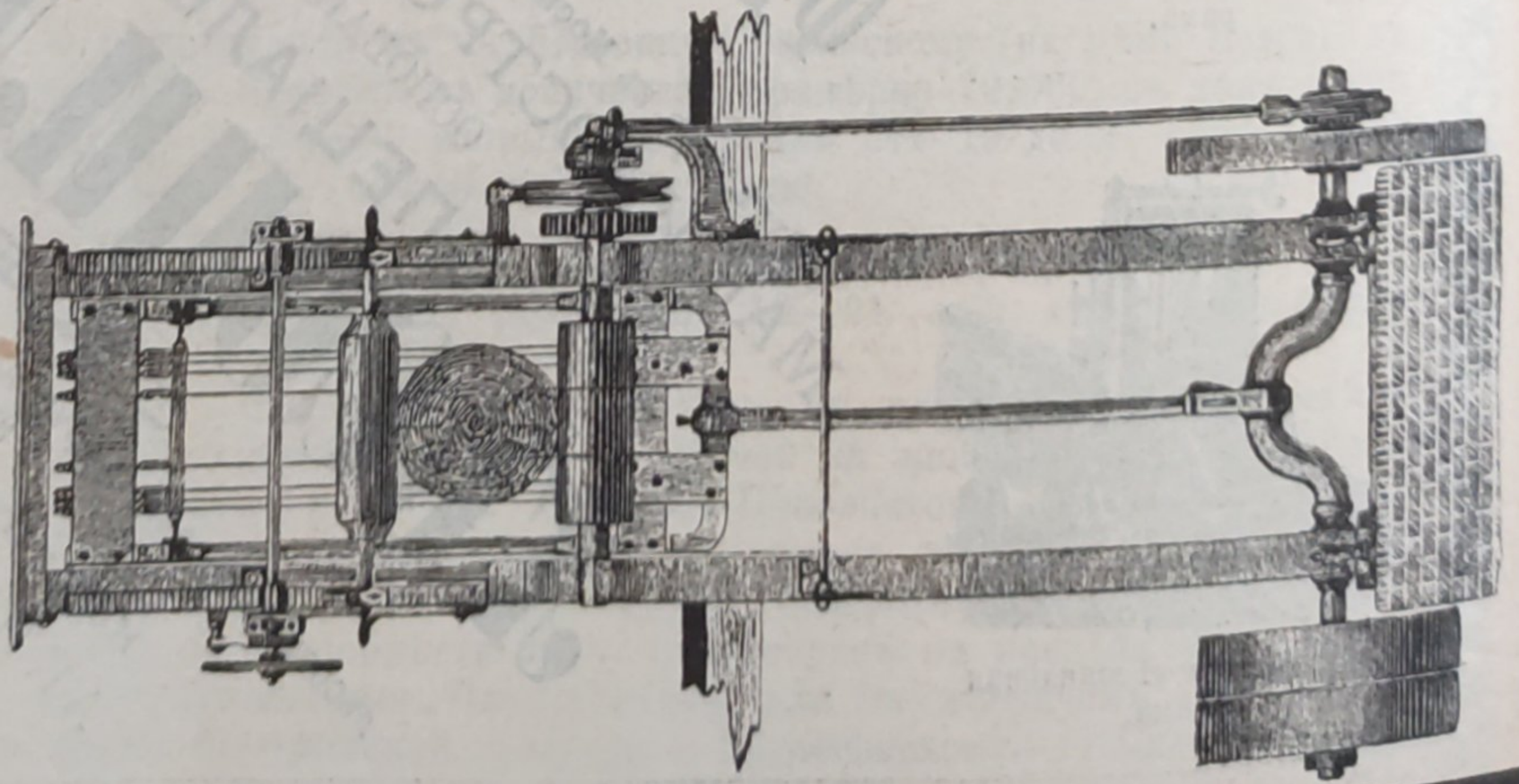
ЛѢСОПІЛЬНЫЯ

Заводъ,
лѣсопильныя рамы, круглыя пилы, строгальныя, долбежныя, фуган-
ныя и прочіе станни.
Каталогъ и смѣты по востребованію.
АКЦИОНЕРНОЕ ОБЩЕСТВО
ФРАНЦЪ КРУЛЬ.

Важно для владѣльцевъ лѣсопильныхъ и древообдѣлочныхъ заводовъ.
ЛѢСОПИЛЬНЫЕ СТАНКИ, МАШИНЫ ДЛѢЯ ОБРАБОТКИ ДЕРЕВА
 ФИРМЫ

М. А. Јежсехъ и Далъ: Христіанія—Норвегія.

Существуетъ съ 1849 г.



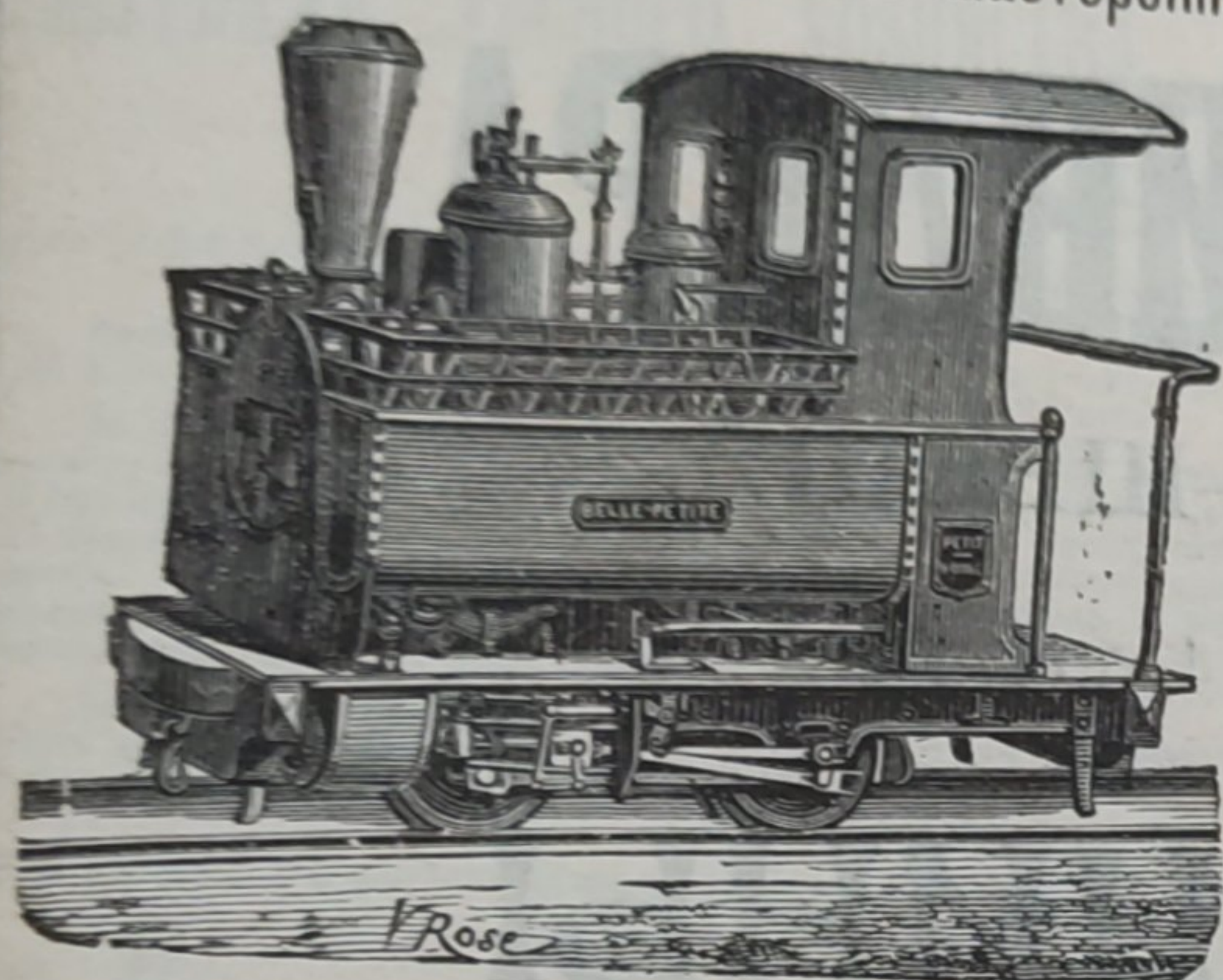
Дѣйствительная дневная производительность нашего станка F № 1— въ теченіе 10 часовъ 45.000 футовъ, или 19.500 погонн. аршинъ, чисто выстроганн. съ пазомъ и гребнемъ.

Главный представитель для Россіи
Робертъ Будайльдъ
 МОСКВА,
 Мясницкая, домъ Гуськова.
 Телефоны № 687. Телеграммы „Гудчайльдъ“.

ДЕКОВИЛЬ

Пти-Бургъ (Франція).
DECAUVILLE. Petit-bourg (France).

Самыя обширныя въ свѣтѣ мастерскія для желѣзныхъ дорогъ постоянныхъ и переносныхъ.



СПЕЦІАЛЬНЫЯ КОНСТРУКЦІИ ДЛЯ ЛѢСНОЙ ЭКСПЛОАТАЦИИ.

Пути, Вагонеты, Локомотивы паровые и керосиновые

(съ топкою, приспособленною для отопленія дровами).

Динамо-машины, Электро-моторы, Электро-механическіе приборы.

Фабрикаты высшаго качества и съ гарантіей. — Каталоги и смѣты по требованію.

ФРИДРИХЪ ШМАЛЬЦЪ. ОФФЕНБАХЪ н/М.

ФАБРИКА ТОЧИЛЬНЫХЪ МАШИНЪ и НАЖДАЧНЫХЪ КРУГОВЪ.

СПЕЦІАЛЬНОСТЬ:

ПАТЕНТОВАННЫЯ АВТОМАТИЧЕСКІЯ ТОЧИЛЬНЫЯ МАШИНЫ для ТОЧКИ ЛѢСОПИЛЬНЫХЪ, КРУГЛЫХЪ и ЛЕНТОЧНЫХЪ ПИЛЪ ВСѢХЪ РОДОВЪ, съ двойной, очередной косою точкой верхнихъ и нижнихъ краевъ зубьевъ. Этими машинами производится точка пилъ ПОРАЗИТЕЛЬНО БЫСТРО, совершенно АВТОМАТИЧЕСКИ и ТОЧНО, посредствомъ вращающагося НАЖДАЧНАГО КРУГА.

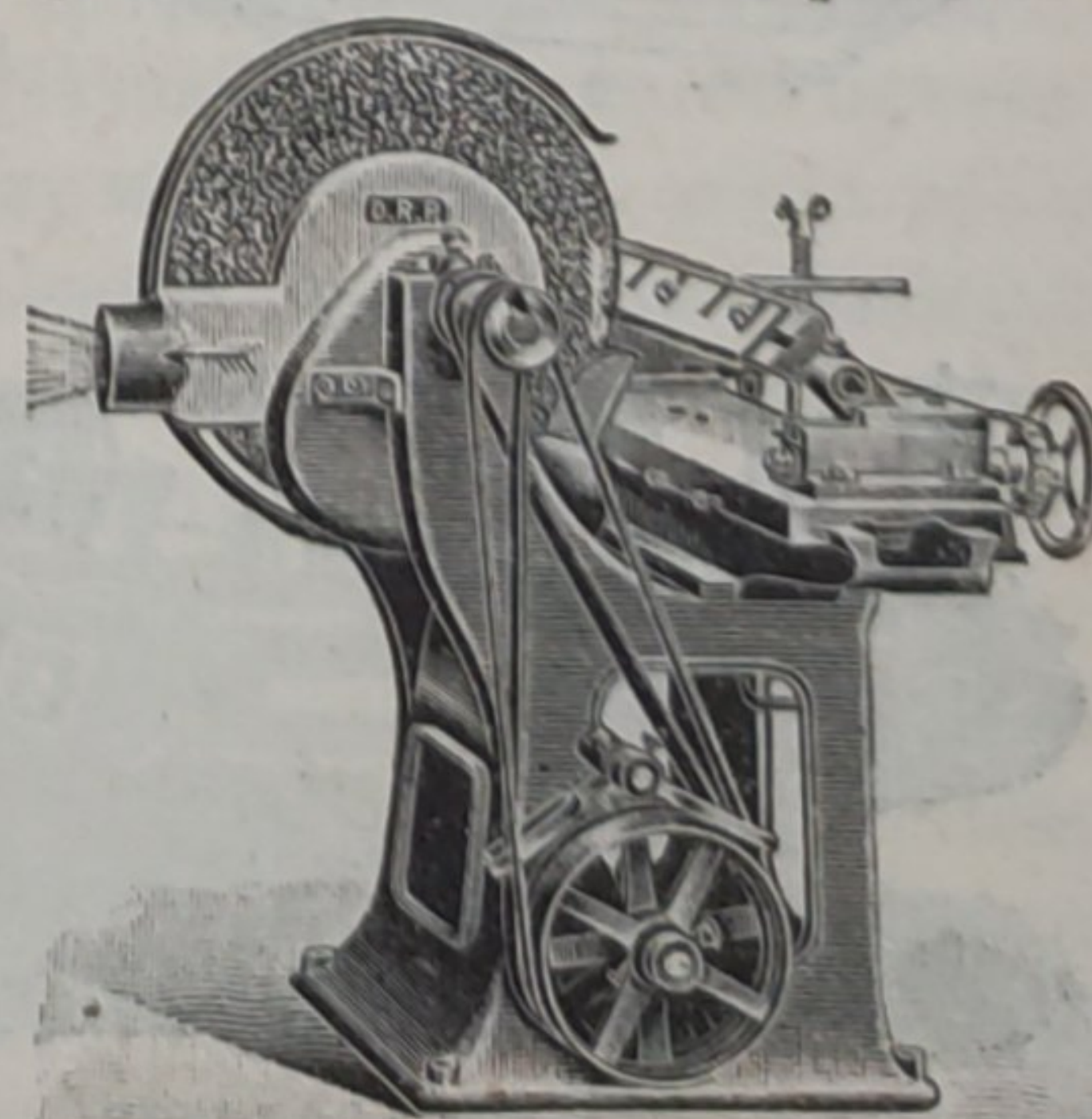
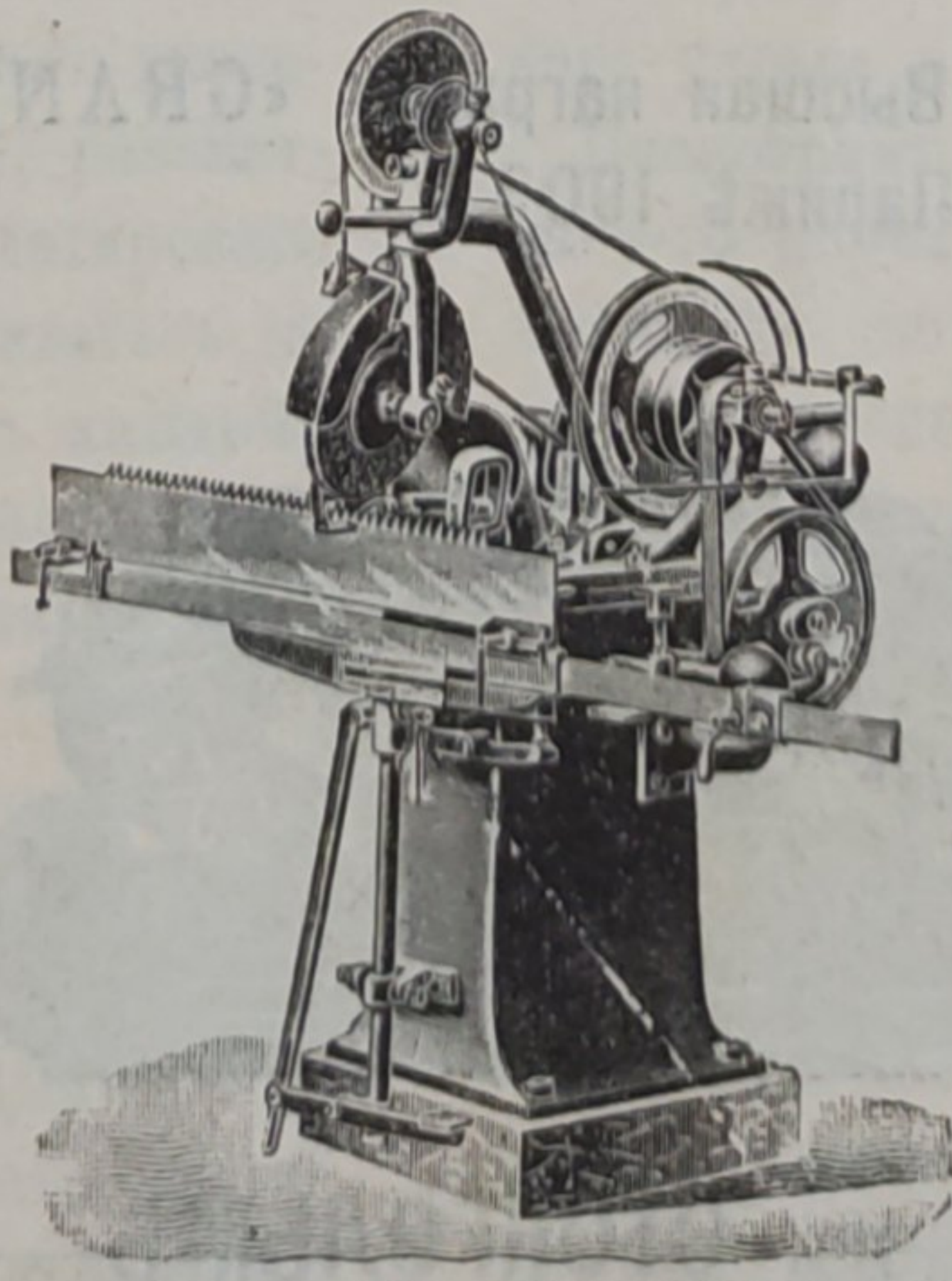
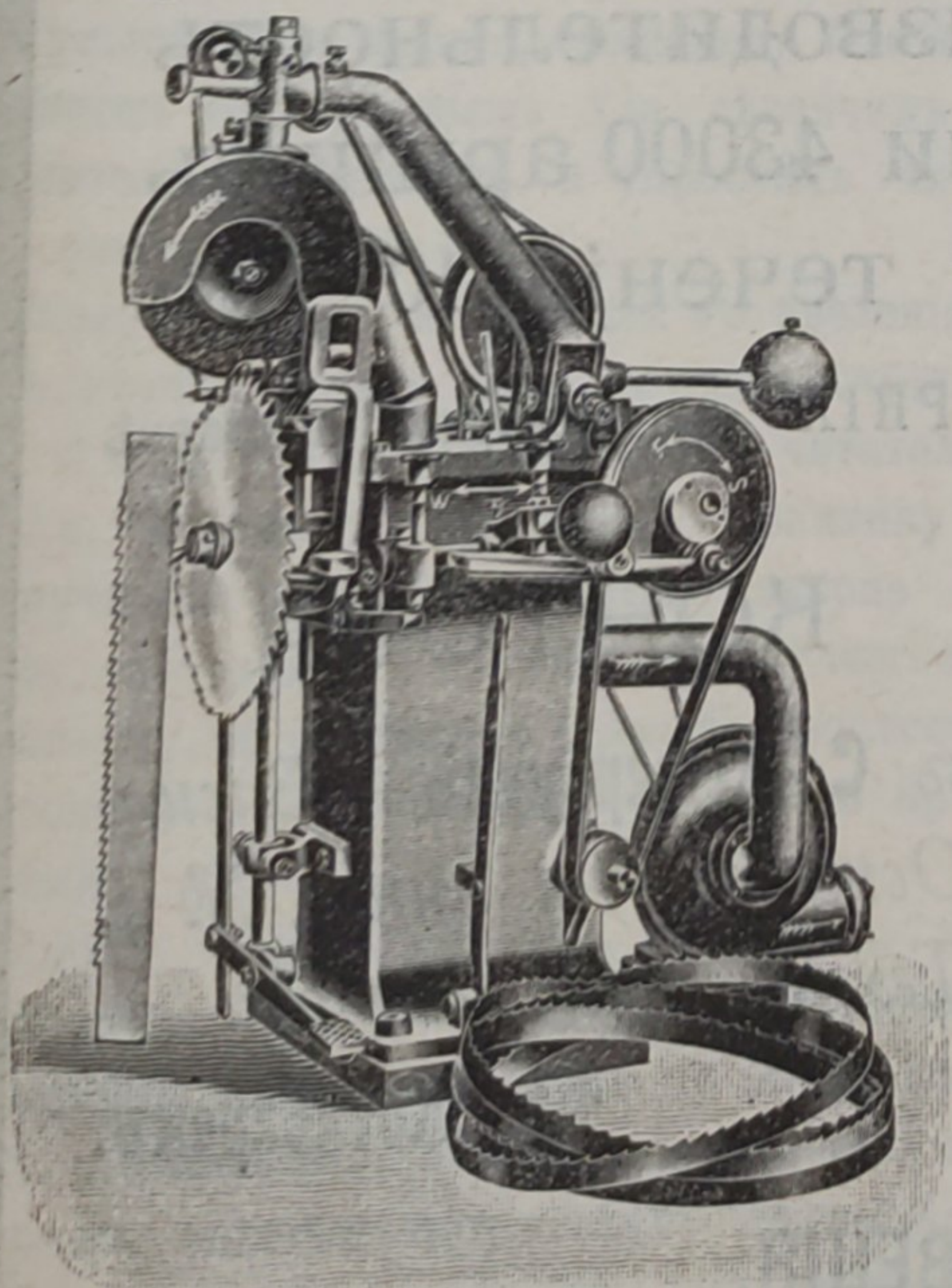
АВТОМАТИЧЕСКІЯ ТОЧИЛЬНЫЯ МАШИНЫ для ТОЧКИ НОЖЕЙ и т. д.

Наилучшіе отзывы изъ всѣхъ странъ свѣта.

ГЛАВНЫЙ ПРЕДСТАВИТЕЛЬ для РОССИИ:

КАРЛЬ ЭДУАРДОВИЧЪ ДРЭЙЭРЪ

Москва, Малая Лубянка, домъ Страховаго Общества „Россія“.



Каталоги и смѣты высылаются по первому требованію бесплатно.



АКЦИОНЕРНОЕ ОБЩЕСТВО
МАШИНОСТРОИТЕЛЬНЫХЪ ЗАВОДОВЪ

І. и К. Г. БОЛИНДЕРА

ВЪ СТОКГОЛЬМЪ—ШВЕЦІЯ.

Основано въ 1844 году.

МАШИНЫ

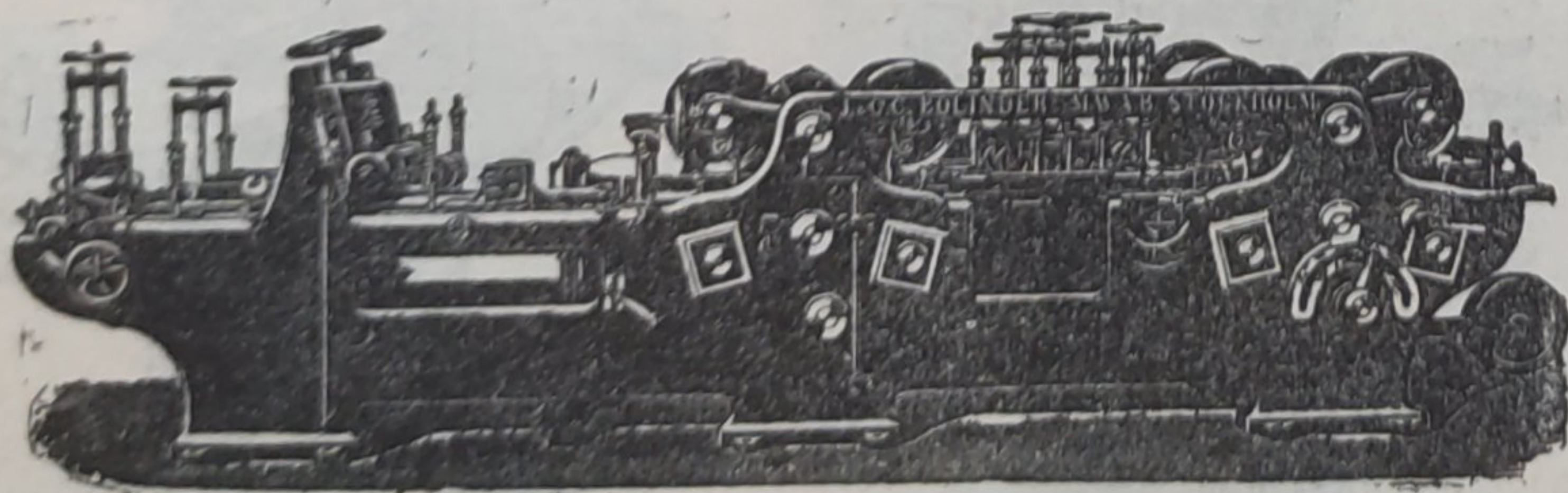
ДЛЯ ОБРАБОТКИ ДЕРЕВА.

Строгальные станки новѣйшей конструкции и недостигнутой еще по сіе время производительности изготовляются въ болѣе чѣмъ 30 величинъ. Съ нашимъ строгальнымъ станкомъ № 12 была достигнута производительность въ 100000 футъ или 43000 аршинъ гребня и паза въ теченіе 10 час.

Высшая награда «GRAND-PRIX» на всемирной выставкѣ въ Парижѣ 1900 г.

КОНТОРА

68 С.-Петербургъ—Васил.
Островъ, 9-я линия, № 4,
Техническая контора
Ад. Кьельгрекъ.



Заводъ въ СТОКГОЛЬМЪ—ШВЕЦІЯ.

Остерегаться поддѣлокъ, выдаваемыхъ за производство нашихъ заводовъ!