

ЛѢСОПРОМЫШЛЕННЫЙ ВѢСТНИКЪ.

ЖУРНАЛЪ ЛѢСНОГО ХОЗЯЙСТВА, ЛѢСНОЙ ПРОМЫШЛЕННОСТИ И ТОРГОВЛИ ЛѢСОМЪ.
ВЫХОДИТЪ ЕЖЕНЕДѢЛЬНО.

Подписная цѣна съ доставкой и пересылкой: на годъ—шесть руб-лей и на полгода—четыре рубля; отдѣльные номера по 25 коп.

За напечатаніе объявленій на послѣднихъ страницахъ взимается за одну строчку—12 руб., за 1/2 страницъ—20 руб., за 1/3 страницъ—8 руб. и за строку петита въ дюймѣ. За пересылку отдѣльныхъ объявленій, вѣсомъ до 1 лота, взимается по 70 коп. и по 35 коп. за каждый добавочный лотъ, съ каждой сотни экземпляровъ. За переѣздъ адреса уплачивается 60 коп.

Подписка принимается въ конторѣ Редакціи и въ извѣстныхъ книжныхъ магазинахъ. Объявленія принимаются въ конторѣ Редакціи и конторахъ объявленій Петербурга и Москвы.

Адресъ Редакціи и Конторы: Москва, Долгоруковская улица, домъ № 42.

Статьи, присылаемыя для напечатанія, могутъ въ случаѣ необходимости подвергаться сокращеніямъ и измѣненіямъ. Статьи, присылаемыя безъ обозначенія условій гонорара, считаются бесплатными. Статьи, признанныя Редакціей неудобными для напечатанія, сохраняются 3 мѣсяца и возвращаются авторамъ за ихъ счетъ. О присылаемыхъ въ Редакцію новыхъ книгахъ даются въ журналѣ отзывы или помѣщаются объявленія.

Редакція открыта ежедневно, кромѣ праздничныхъ дней, отъ 11 до 4 часовъ дня. Для личныхъ объявленій редакторъ принимаетъ по субботамъ отъ 6 до 7 час. вечера и по воскресеньямъ отъ 1 до 2-хъ часовъ дня.

№ 10.

6-го МАРТА.

1903 г.

СОДЕРЖАНІЕ.

Письма кавказскаго лѣсничаго. I. О законѣ 7 апрѣля 1897 года. В. В. Марковича. — Изъ махмиснаго лѣсничества, Саратовской губ. Е. Предмеченскаго. — Лѣсоторговый отдѣлъ. Вывозъ лѣса изъ Ливавы въ 1902 г. — Торги по фастовскому лѣсничеству, Киевской губ. — Торги по уманскому лѣсничеству, Киевской губ. С. В. — Кременчугъ. И. Я. — Цѣны на сосновый лѣсъ въ Москвѣ. — Нижний-Новгородъ. И. Добмина. — Варшава. — Ковно. — Дубовка. — Фрахты на Волгѣ. — Хроника. Запасы лѣсныхъ сѣмянъ въ казенныхъ складахъ въ февралѣ 1903 г. — Лѣсонстребительное направленіе по лѣсоохранительному закону. В. Нольскаго. — Проектъ тапсъ-ржевской дороги. — Высочайшее вниманіе къ празднику древонасажденія. — Браковка смолы и пека въ Архангельскѣ. — Сдача въ аренду шналопропиточнаго завода. — Разныя сообщенія. — Справочный отдѣлъ. Предстоящіе торги и поставки. — Объявленія.

Письма кавказскаго лѣсничаго.

I.

О законѣ 7-го апрѣля 1897 года.

Существуетъ мнѣніе, что законъ 7-го апрѣля 1897 г. является благодареніемъ для лѣсничихъ и будто онъ значительно облегчилъ и упростилъ ихъ работу. Посмотримъ, такъ ли это.

Теперь, когда уже прошло съ введенія этого закона пять лѣтъ и опытъ далъ на этотъ счетъ много указаний, я и хочу ими подѣлиться съ читателями, разсматривая, главнымъ образомъ, практику алагирскаго лѣсничества. Содержаніе этого закона я излагать не стану, ибо думаю, что онъ хорошо извѣстенъ каждому лѣсничему, и разсмотрю самый процессъ направленія протокола при прежнемъ законѣ и при законѣ 7-го апрѣля.

Прежде, когда къ намъ поступалъ протоколъ отъ объѣздчика, послѣ оцѣнки и квалификаціи мы его передавали писарю и участіе въ этомъ дѣлѣ лѣсничаго тѣмъ и кончалось. Писарь записывалъ каждый протоколъ въ книгу о нарушеніяхъ лѣснаго устава, называемую за просто „протокольною книгою“, и снималъ съ него копию, каковая представлялась въ управле-

ніе государственныхъ имуществъ, а подлинникъ отсылался мировому судѣ. Препроводительныя бумажки обыкновенно имѣлись печатныя одинаковой формы, и трудъ лѣсничаго здѣсь заключался въ подписываніи копій и двухъ препроводительныхъ бумажекъ. Управленіе, получивъ копию, заводило у себя дѣло и вело его само. Лѣсничему оставалось только по повѣсткѣ мирового судьи явиться въ судъ и поддерживать обвиненіе. Тѣмъ участіе лѣсничаго въ дѣлѣ о нарушеніяхъ лѣснаго устава и заканчивалось.

Посмотримъ на процедуру веденія дѣла послѣ закона 7-го апрѣля. Начинается также съ оцѣнки и квалификаціи, но сразу и раздѣленіемъ всѣхъ протоколовъ на три группы. Первая группа, не подлежащая компетенціи лѣсничаго, — это дѣла о пастьбѣ скота, потравахъ, нарушеніяхъ границъ и проч.; они направляются предыдущимъ способомъ, но съ заведеніемъ у себя дѣла. Вторая группа — дѣла на сумму свыше пяти рублей по казенной таксѣ — подлежатъ отсылкѣ управляющему государственнымъ имуществами, который составляетъ постановленіе и ведетъ все дѣло. Наконецъ, третья наибольшая группа — это дѣла на сумму въ пять и ниже рублей. Отобравъ протоколы по этой группѣ дѣлъ, вы по каждому пишете постановленіе по особой

формѣ; это постановленіе должно быть объявлено обвиняемому подъ росписку на самомъ постановленіи. Легче было бы объявить это постановленіе черезъ стражу; но требуется подпись на самомъ постановленіи, а почти всѣ обвиняемые безграмотны, почему за нихъ кто-либо расписывается. Такая росписка должна быть засвидѣтельствована полиціей, иначе она не имѣетъ законной силы; такъ что волей-неволей приходится всѣ постановленія отсылать полиціи. Для этого пишется препроводительная бумажка, и какъ она, такъ и постановленіе, заносятся въ исходящую книгу и ко всей перепискѣ прилагается платежное свидѣтельство для врученія обвиняемому. Сельскій старшина, получивъ постановленіе, обязанъ въ двухнедѣльный срокъ объявить его обвиняемому, отобрать отъ него росписку въ желаніи или нежеланіи подчиниться и немедленно возвратитъ обратно. Но я не помню случая, чтобы какой-либо аульный старшина это сдѣлалъ, даже не могу указать исключенія; обыкновенно же постановленія держатся безъ движенія годами; напримѣръ, имѣются и въ настоящую минуту невозвращенныя постановленія 1897 и 1898 гг. и въ нынѣшнемъ году мы получили только объявленныя постановленія за 1899 г. Теперь, такъ какъ по каждому протоколу заводится особое дѣло, по каждому протоколу должны собственно писаться повтореніе и жалобы высшимъ инстанціямъ; такъ нѣкоторые и дѣлаютъ, доводя число исходящихъ номеровъ до шести тысячъ. Мы же, имѣя въ среднемъ 1500 протоколовъ въ годъ, не имѣли возможности этого дѣлать и писали о всѣхъ протоколахъ общую бумагу. Но, повторяю, это неправильно и слѣдовало бы прилагать къ дѣлу копии съ каждой бумаги для справокъ. Получивъ напоминаніе отъ начальства, чтобы отдѣлаться, старшина объявлялъ 5—10 душамъ и представлялъ нѣсколько постановленій. Со дня объявленія обвиняемый по закону 7-го апрѣля 1897 г. долженъ въ 2-хъ мѣсячный срокъ уплатить добровольно деньги; этого, однако, никогда не бываетъ и, если съ него не взыскать, то онъ никогда не уплатитъ. Приходится писать старшинѣ по особой формѣ бумагу о взысканіи. Здѣсь повторяется то же. Бумага подкладывается подъ сукно на много лѣтъ. Написанная жалоба начальству вызываетъ взысканіе съ трехъ-четырехъ лицъ суммы въ 2—3 руб. и донесеніе по начальству, что часть денегъ взыскана и представлена лѣсническому, а ко взысканію остальной суммы приняты самыя энергичныя мѣры. Начальство успокаивается и дѣло поступаетъ подъ сукно минимумъ на годъ. Но бываетъ, что назначать энергичнаго начальника участка или не энергичный получить нахлобучку; тогда онъ пишетъ строжайшее предписаніе „объявить“, „взыскать“, „а иначе“ и т. д. Болото заколышется. Въ результатѣ еще двадцать постановленій объявлено и съ 25 душъ взыскано; но этимъ хлопоты лѣсничаго не оканчиваются. Чуть ли не каждый обвиняемый, которому объявили постановленіе, считаетъ своимъ священнымъ долгомъ придти въ канцелярію объясняться, и начинаются безконечные вопросы, кто его поймалъ, да гдѣ онъ былъ пойманъ, да что срубилъ, клятвы и увѣренія, что онъ десять

лѣтъ въ лѣсу не былъ и никто его не могъ поймать. Всѣхъ нужно удовлетворить, всѣмъ объяснить и успокоить. Болѣе строптивый васъ прямо выругаетъ или надѣлаетъ дерзостей, если ему покажется, что вы дорого оцѣнили протоколъ. Неприятностей не оберешься! Всѣ на васъ смотрятъ съ ненавистью и злобой и готовы въ ложкѣ воды утопить.

Уплатою денегъ еще не все кончается. Нѣкоторые изъ обвиняемыхъ по протоколу отказываются подчиниться постановленію, тогда дѣло передается мировому судѣ. Это значитъ: вы должны снять двѣ копии съ протокола, копию со всей переписки, которая вмѣстѣ съ подлиннымъ протоколомъ отсылается мировому судѣ при бумагѣ, составленной по особой формѣ, а одну копию въ управленіе госуд. имущества; копія же со всей переписки остается при дѣлѣ. Но это хорошо, если всѣ обвиняемые въ протоколѣ не подчинились, а бываетъ такъ, что одинъ не подчинился, а всѣ другіе подчинились, тогда дѣло у васъ лежитъ; пока всѣ подчинившіеся не внесутъ деньги, для чего вамъ по такому дѣлу приходится писать въ многія мѣста и учрежденія, чтобы добиться скорѣйшаго взысканія (1 или 2 руб.).

Представьте, что дѣло у васъ кончено; этимъ все таки еще не все кончено. Поступленія вы должны отмѣтить въ книгахъ и дѣлахъ и потомъ писать длиннѣйшую выписку изъ протокольной книги, для представленія въ контроль. Но, заглянувъ въ дѣло, вы видите, что съ одного обвиняемаго взыскано два раза, съ другого не довзыскано, фамиліи перепутаны и опять начинается канитель сначала.

Такимъ образомъ мы видимъ, что въ тѣхъ лѣсничествахъ, гдѣ много совершается нарушеній лѣсного устава, трудъ лѣсничаго по судейской части возросъ въ три—четыре раза и, наприм. въ алагирскомъ лѣсничествѣ, вызвалъ наемъ спеціальнаго писаря исключительно для веденія дѣлъ по нарушеніямъ лѣсного устава.

Теперь разсмотримъ, что намъ далъ этотъ законъ на практикѣ и оправдалъ ли тѣ ожиданія, которыя на него возлагались. Намъ кажется, что законъ этотъ въ самыхъ основахъ своихъ противорѣчитъ неизблжимымъ принципамъ, изложеннымъ въ „Духѣ законовъ“ Монтескье, въ силу которыхъ государственныя власти строго раздѣлялись на законодательныя, судебныя и административныя. Каждая изъ этихъ властей по Монтескье должна функционировать самостоятельно и не касаться компетенціи другой; въ этомъ Монтескье видѣлъ залогъ высшей справедливости. Такое смѣшеніе властей въ позднѣйшемъ нашемъ законодательствѣ мы видимъ въ веденіи института земскихъ начальниковъ.

Хотя лѣсничій прямо и не признанъ судьей, но de facto, онъ является таковымъ и постановленіе его равносильно приговору мирового судьи. Два приведенныхъ въ исполненіе постановленія, по разъясненію сената, влекутъ за собою привлеченіе обвиняемыхъ къ отвѣтственности, какъ за порубку въ третій разъ, что приводитъ обвиняемыхъ къ тюрьмѣ. Протоколы, при

изобилии ихъ въ лѣсничествѣ, составляются полуграничными объѣздчиками и въ большинствѣ случаевъ формальностей. Постановленіе дѣлается заочно, посылаются старшинѣ, который въ большинствѣ случаевъ просто взыскиваетъ деньги съ обвиняемаго для того, чтобы избѣжать всякой переписки и закончить скорѣе дѣло. Такимъ образомъ нарушаются установленныя уставомъ Императора Александра II процессуальныя гарантіи для обвиняемаго и всѣ формы, безъ права кассировать ихъ (въ постановленіи написано, что разъ обвиняемый подчинился, значитъ, послѣ того никакихъ разговоровъ не можетъ быть). Хотя при массѣ дѣлъ о нарушеніяхъ лѣснаго устава и мировой судья не всегда имѣетъ возможность вникать въ подробности каждаго дѣла, но все-таки онъ можетъ вникать и обвиняемый можетъ защищать свои права и отстаивать свои гарантіи, дарованныя ему закономъ. Кромѣ того судья является лицомъ не заинтересованнымъ, почему можетъ отнестись къ дѣлу болѣе беспристрастно, чѣмъ лѣсничій, который одновременно является и „стороной“ и судьей.

Если законъ этотъ не облегчилъ лѣсничаго и не далъ болѣе гарантій торжествовать справедливости, что же онъ далъ въ такомъ случаѣ? Можетъ быть уменьшилось число порубокъ? Наоборотъ, при новомъ законѣ увеличилось число порубокъ. Судебныя чины иначе не называютъ этотъ законъ, какъ дарованною „льготой“. И это понятно. Раньше обвиняемый платилъ по штрафной таксѣ, которая иногда была въ десять разъ больше казенной и кромѣ того подвергался штрафу до 50 рублей. Теперь же онъ платитъ по казенной таксѣ. Въ нѣкоторыхъ мѣстахъ прямо таки выгодно рубить казенный лѣсъ, уплачивая тройную стоимость; напримѣръ, въ Дигорской дачѣ, алагирскаго лѣсничества, сосновое бревно 8 арш. 3 верш. по казенной таксѣ стоитъ 8 коп., на рынкѣ же—1 руб. 28 коп., такъ что, уплативъ 24 коп., порубщикъ имѣетъ еще барыша 1 р. 4 коп. Мировой же судья имѣетъ возможность присудить за это бревно 1 р. 65 к. (стоимость бревна 55 коп. по штрафной таксѣ), да кромѣ того еще могъ и оштрафовать. Намъ возразятъ, что въ данномъ случаѣ виноватъ не законъ, а низкая такса. Это отчасти вѣрно въ смыслѣ выгодности самовольной рубки. Но факты такіе всегда могутъ быть независимо отъ представленій лѣсничаго. А сущность дѣла остается та же, ибо взысканія по постановленіямъ, даже по хорошо составленной таксѣ слишкомъ малы, если мы вспомнимъ всѣ основанія, на которыхъ зиждется законъ о лѣсныхъ порубкахъ *).

Слѣдствіемъ этого явилось то нежелательное явленіе, что число порубщиковъ сильно увеличилось и рубить стали даже такія лица, которыя прежде боялись совершать самовольныя порубки, наприм., въ алагирскомъ лѣсничествѣ—имеретины. До закона 7-го апрѣля

имеретины не рубили лѣса самовольно; съ введеніемъ же закона они стали попадаться очень часто. Привлечь какъ за вторую порубку или особенно за третью почти невозможно, ибо въ лѣсничествахъ алфавита порубщиковъ не ведется, почему и не знаешь, въ который разъ пойманъ обвиняемый и каждый разъ пишешь—„въ первый разъ“. Наконецъ, если вы и знаете, что порубщикъ рецидивистъ, то для того, чтобы установить этотъ фактъ, нужно доказать, что предыдущія ваши постановленія вошли въ законную силу, т.-е. что постановленіе было объявлено и деньги съ обвиняемаго поступили, да кромѣ того, чтобы послѣ этого не прошло двухъ лѣтъ (уголовная давность по лѣснымъ нарушеніямъ).

Достаточно сказать, что алагирскому лѣсничеству не пришлось привлечь, какъ за второй или третій разъ, ни одного обвиняемаго, хотя есть лица, на которыхъ составлено по тридцать четыре протокола. Это для русскаго лѣсничаго прямо невѣроятно, но на Кавказѣ, какъ видите, возможно.

Если законъ 7 апрѣля 1897 г. никакого удобства и выгоды не принесъ для казны, то, можетъ быть, онъ выгоденъ для населенія?—спроситъ читатель. Также не вижу особенной выгоды и для населенія, если взглянуть на это дѣло глубже. Разсчитывая дешево отдѣлаться, порубщикъ идетъ въ лѣсъ чаще и чаще попадается. Старшины денегъ не взыскиваютъ годами, а потомъ, получивъ отъ строгаго начальства нахлобучку, взыскиваютъ сразу по 10—15 постановленіямъ, часто разоряя въ конецъ недостаточную семью. Кромѣ неудобствъ отъ примѣненія этого закона, самъ онъ въ своихъ деталяхъ весьма не совершененъ. Казалось бы, что если этого закона нельзя вовсе отмѣнить съ возвращеніемъ къ порядку, существовавшему до 1897 г., что было гораздо лучше во всѣхъ отношеніяхъ, то слѣдовало бы въ немъ сдѣлать слѣдующія измѣненія.

1) Расширить дѣйствіе этого закона и на 148 ст.—за самовольную пастьбу скота въ лѣсахъ. Статья 148 очень напоминаетъ по своему основному характеру статью 155. Какъ въ послѣдней полагается уголовное наказаніе (штрафъ до 50 руб.) и гражданское взысканіе, такъ и по первой установлено взысканіе до 10 руб. и возмѣщеніе убытковъ казны (см. прим. къ 152 ст.) Какъ тамъ, такъ и здѣсь гражданское взысканіе производится по установленнымъ таксамъ и споры возбуждать не можетъ. Такъ что непонятнымъ является, почему 148 ст. была изъята изъ закона 7-го апрѣля 1897 года.

2) Расширить власть лѣсничаго и разрѣшить ему составлять постановленія по протоколамъ на сумму до 300 руб., а не до 5 руб., какъ теперь. Почему установлена предѣльная сумма протокола въ 5 руб., до которой распространяется компетенція лѣсничаго, является непонятнымъ. Если же устанавливать здѣсь границу, то во всякомъ случаѣ она должна быть шире и можно было бы довести сумму протокола до 300 руб. Такое постановленіе имѣло бы то основаніе, что дѣла до 300 руб. (900 руб. по тройной оцѣнкѣ) подсудны мировому судѣ, а разъ

* См. разъясненія Таганцева, почему Государственный Совѣтъ рѣшилъ кромѣ штрафа по 155¹ ст. налагать 2 и 3 взысканія по 158¹ устава о наказ.

лѣсничій въ данномъ случаѣ приравненъ мировому судѣ, то и компетенція его могла бы быть доведена до 300 руб.

3) Установить и по постановленіямъ лѣсничаго предѣльный срокъ уплаты подчинившимся обвиняемымъ, какъ это теперь существуетъ для постановленій управляющихъ государственными имуществами, т.-е. что если подчинившійся обвиняемый не внесетъ въ двухмѣсячный срокъ денегъ и не получитъ отсрочки, то дѣло передается мировому судѣ или пишется полиціи о взысканіи. Удобство введенія этой поправки явствуетъ изъ всего предыдущаго. При теперешнемъ способѣ возмѣщенія убытковъ уплата денегъ подчинившимся постановленіямъ лѣсничаго можетъ очень долго тянуться и стоять въ зависимости отъ низшихъ полицейскихъ служащихъ, и если обвиняемый родственникъ или хорошій знакомый сельскаго старшины, то эта уплата можетъ очень надолго затянуться, что мы и видимъ на практикѣ. Наконецъ, нѣкоторые соглашаются уплатить, впередъ зная, что имъ нечѣмъ уплатить. Не дождавшись добровольной уплаты, лѣсничій пишетъ полиціи о взысканіи, полиція составляетъ актъ о несостоятельности и дѣло прекращается. Слѣдовательно, всякій несостоятельный можетъ рубить лѣсъ, сколько ему угодно, только бы каждая порубка была не болѣе 5 руб. Если бы лѣсничій имѣлъ право, по истеченіи 2-хъ мѣсяцевъ послѣ согласія, добровольно уплатить, или писать полиціи о взысканіи, или передать дѣло въ судъ, то, зная впередъ, что съ обвиняемаго нечего взыскать, онъ передалъ бы дѣло мировому судѣ, который имѣетъ возможность въ случаѣ несостоятельности подвергнуть обвиняемаго аресту.

4) Взысканія по постановленіямъ лѣсничаго исчислять, какъ и въ протоколахъ, отсылаемыхъ мировымъ судьямъ, по штрафной таксѣ. Лѣсныя нарушенія не могутъ быть приравнены къ обыкновеннымъ нарушеніямъ законовъ, послѣдствіемъ которыхъ являются убытки. Этотъ вопросъ вполне выясненъ нашимъ законодательствомъ, почему и установлены двойныя и тройныя взысканія. Лѣсное хозяйство и лѣсныя порубки имѣютъ свой особенный характеръ, въ силу чего и обыкновенныя нормы гражданскаго уложенія къ нимъ непримѣнимы. И разъ вопросъ этотъ принципиально рѣшенъ и компетенція лѣсничаго является равной компетенціи мирового судьи, то и взысканія естественно должны быть по таксамъ, выработаннымъ на основаніи 695 ст. лѣснаго устава, т.-е. по такъ называемымъ штрафнымъ таксамъ.

Резюмируя все предыдущее, мы приходимъ къ убѣжденію, что законъ 7-го апрѣля 1897 года не вполне оправдалъ возложенныя на него надежды и требуетъ коренного пересмотра.

В. Марковичъ.

Изъ мачимскаго лѣсничества, Саратовской губ.

Надѣльныя земли лѣсныхъ чиповъ мачимскаго лѣсничества, расположенныя среди лѣса, лиственнаго или хвойнаго молодого, средневозрастнаго или спѣлаго, на песчаной почвѣ, суглинистой или супесчаной, сухой или свѣжей—все одинаково не совсѣмъ свободны отъ единично произрастающихъ на нихъ деревьевъ лиственныхъ и хвойныхъ, почтеннаго возраста и съ широко раскинувшимися кронами. Все пользующіеся землею единогласно свидѣтельствуютъ о вредномъ вліяніи крупныхъ деревьевъ, какъ единично разбросанныхъ по надѣлу, такъ и стоящихъ въ чертѣ лѣсонасажденія, на непосредственно прилегающія къ нимъ части пахотныхъ угодій. Причину этого вреднаго вліянія, выражающагося обыкновенно въ дурномъ развитіи хлѣбовъ, произрастающихъ въ сферѣ дѣйствія древесныхъ кронъ, принято видѣть въ затѣняющемъ отъ свѣта дѣйствіи послѣднихъ. Объясненіе это, простое и логичное на взглядъ, именно вслѣдствіе своей простоты и кажущейся логичности, получило широкое распространеніе какъ среди простонародья, такъ и среди людей культурнаго круга. По этому поводу мнѣ пришла на память еще такъ недавно бывшая въ большемъ ходу и не подвергавшаяся никакой серьезной критикѣ мысль, что причина плохого развитія подъ пологомъ материнскаго насажденія сосноваго подроста кроется въ недостаткѣ свѣта. Вредное вліяніе затѣненія приписывали даже отдѣльно стоящимъ на лѣсосѣкѣ сѣменникамъ (!), подъ которыми также иногда наблюдается дурной ростъ появившагося сосноваго самосѣва.

Лѣсоводственными изслѣдованіями послѣдняго времени выяснено, однако, что въ большинствѣ случаевъ отсутствіе самосѣва сосны подъ материнскимъ пологомъ зависитъ отъ недостатка влаги, а не свѣта, вслѣдствіе чего и въ настоящемъ случаѣ является не лишненною основанія мысль, что главная причина вреднаго вліянія кронъ деревьевъ на зерновые посѣвы лежитъ въ той механической преградѣ, которая проявляется въ сферѣ дѣйствія кронъ по отношенію къ достиженію зимними и лѣтними осадками поверхности почвы. Этимъ предположеніемъ поставленный вопросъ рѣшается, конечно, не безапелляціонно. Возможность различныхъ предположеній только показываетъ, сколько громадно то разнообразіе жизненныхъ явленій, подъ совокупнымъ дѣйствіемъ которыхъ складывается въ природѣ растительная жизнь, сколько велика та масса всевозможныхъ случайностей, кои имѣютъ вліяніе на тотъ или иной видимый результатъ естественныхъ явленій, а потому и особенно подчеркивается необходимость для достиженія точныхъ научныхъ выводовъ разлагать каждое данное явленіе на составляющіе его факторы и тщательно изучать дѣйствіе каждого такого фактора въ отдѣльности.

За послѣднее время жизнь лѣса составляетъ предметъ самаго серьезнаго научнаго изученія какъ самостоятельная агрегація опредѣленнаго ряда естественныхъ явленій біологическихъ, почвенно-гидрологическихъ и метеорологическихъ, и мы, лѣсничіе, живя

и работая въ лѣсу, также иногда прибѣгаемъ къ грубымъ приемамъ изслѣдованій, если желаемъ уяснить себѣ тотъ или другой вопросъ практическаго лѣсного хозяйства.

Два мѣсяца тому назадъ мнѣ пришлось обратить вниманіе на характеръ залеганія снѣжнаго покрова, съ одной стороны, въ спѣломъ сосновомъ насажденіи 0,7 полноты и таковомъ же березовомъ, расположенныхъ на ровномъ возвышенномъ мѣстѣ внутри лѣса, съ другой—на покровѣ непосредственно прилегающихъ къ нимъ небольшихъ полянъ, которыя были также хорошо защищены отъ дѣйствія вѣтровъ со всѣхъ сторонъ лѣсомъ и находились въ совершенно одинаковыхъ условіяхъ рельефа мѣстности съ избранными лѣсовасажденіями. Въ другомъ мѣстѣ я обратилъ вниманіе на глубину залеганія снѣга въ густомъ сосновомъ жерднякѣ искусственнаго происхожденія и для наглядности опредѣлилъ мощность снѣга также на лежащей рядомъ полянѣ. Получивъ данныя о мощности снѣгового покрова въ лѣсу какъ подъ отдѣльными деревьями, такъ и между ними, я сравнилъ ихъ съ данными, полученными для указанныхъ полянъ и отдѣльно для прогалинъ, выбранныхъ въ тѣхъ же изслѣдованныхъ спѣлыхъ насажденіяхъ и по площади не превышавшихъ 50—100 кв. саженъ каждая. Во всѣхъ подвергавшихся наблюденію мѣстахъ слабость вліянія вѣтровъ на залеганіе снѣга отчетливо выражалась въ полномъ отсутствіи скачковъ въ толщинѣ снѣгового покрова въ предѣлахъ однороднаго участка. Систематизируя полученные результаты, я пришелъ къ тому заключенію, что менѣе всего выпало снѣга подъ густымъ пологомъ сосноваго жердняка, затѣмъ подъ пологомъ спѣлыхъ сосновыхъ насажденій, причемъ подъ кронами отдѣльныхъ деревьевъ снѣговой запасъ былъ значительно бѣднѣе таковаго между деревьями, а на просвѣтахъ и прогалинахъ мощность снѣгового покрова ничѣмъ не отличалась отъ таковаго на изслѣдованныхъ полянахъ.

Сравнивая далѣе глубину залеганія снѣга на полянѣ и прилегающемъ къ ней березовомъ насажденіи, я не замѣтилъ ни въ томъ, ни въ другомъ случаѣ въ толщинѣ снѣгового покрова существенной разницы, что слѣдуетъ, конечно, отнести къ слабой способности оголенныхъ отъ листьевъ вѣтвей задерживать падающій снѣгъ. Вглядываясь, далѣе, въ мѣста снѣжныхъ наносовъ, я не могъ не замѣтить, что болѣе всего задерживается снѣга густымъ молоднякомъ, гдѣ бы онъ ни находился; крупный же лѣсъ безъ подлѣска, характеризующійся сравнительно рѣдкимъ древостоемъ, легко пропускаетъ несомыя вѣтромъ снѣжныя частицы, которыя уже откладываются или тамъ, гдѣ встрѣтятъ себѣ механическую преграду въ видѣ молодняка, кустарника, высокой травы, или же тамъ, гдѣ сила вѣтра, разсѣкающаяся о древесные стволы, настолько ослабѣетъ, что поднятые ею снѣжные конгломераты всецѣло останутся подъ вліяніемъ общаго закона тяготѣнія.

Насколько существенное значеніе имѣетъ подобное скопленіе снѣга для развитія растительности, свидѣтельствуетъ тотъ общеизвѣстный фактъ, что по опуш-

камъ лѣсовъ—одномъ изъ мѣстъ подобнаго скопленія—появляется и прекрасно растетъ сосновый самосѣвъ, между тѣмъ какъ подъ материнскимъ пологомъ внутри лѣса такое явленіе наблюдается лишь въ исключительныхъ случаяхъ.

Предварительное естественное возобновленіе сосновой лѣсосѣвки листовыми породами и послѣдующее вытѣсненіе ихъ сосною также можетъ быть до известной степени поставлено въ связь съ большимъ накопленіемъ снѣга, благодаря чему облегчается возможность самообѣмненія сосны и усиливается дальнѣйшій ростъ сосновыхъ всходовъ.

Произведя культуры сосны въ засушливый 1901 годъ, я только тамъ получилъ сравнительно сносные результаты, гдѣ посадки производились на лѣсосѣкахъ, вырубленныхъ въ 1899 году и уже успѣвшихъ покрыться листовною порослью; тамъ же, гдѣ мѣста посадокъ были лишены растительности (лѣсосѣвки 1900 года), наблюдалась сильная убыль саженцевъ. Насколько это явленіе зависѣло отъ случайностей, или же оно имѣетъ въ себѣ основную причину, заключающуюся въ общемъ улучшеніи почвы на покрытыхъ растительностью лѣсосѣкахъ 1899 года, можетъ показать лишь дальнѣйшій лѣсокультурный опытъ.

Е. Предтеченскій.

Лѣсоторговый отдѣлъ.

Вывозъ лѣса изъ Либавы въ 1902 г.

Вывозъ моремъ лѣсныхъ матеріаловъ изъ Либавы въ теченіе 1902 года, по сравненію съ предшествовавшимъ годомъ, опредѣляется въ слѣдующихъ количествахъ:

Круглаго лѣса:	1902 г.	1901 г.
березоваго куб. фут.	37.224	28.488
дубоваго "	60.799	9.679
ольховаго "	96.914	34.515
ясеневаго "	5.584	595
осиноваго "	1.029.884	529.942
липоваго "	—	518
еловаго и пихтоваго "	918.793	460.887
Брусъевъ "	41.599	44.110
Досокъ и планокъ "	1.373.568	1.888.469
Мауэрлатъ "	14.518	30.720
Рудничныхъ подпорокъ "	867.622	967.240
Спичеровъ елов. и пихт., штукъ	173.123	162.448
Дубоваго матеріала:		
шпаль куб. фут.	91.367	148.508
spreichen пудовъ	40.454	40.981
кленки тысячъ	794 ¹ / ₂	588 ¹ / ₄
wagonschoss куб. фут.	266.806	187.224
Осиновой кленки пудовъ	50.939	42.153
Спичечной соломки "	146.035	152.284

Между прочимъ, обращаетъ на себя вниманіе весьма сильно повысившійся въ 1902 г. экспортъ осиноваго кругляка (на спичечную соломку и писчебумажную массу), достигшій свыше 1 милл. куб. футовъ, а также вывозъ еловаго и пихтоваго лѣса въ кругломъ видѣ. На-ряду съ тѣмъ произошло замѣтное сокращеніе отпуска пиленого лѣса и дубовыхъ шпаль.

Торги по фастовскому лѣсничеству, Кіевской губерніи.

На торгахъ, состоявшихся 6 ноября 1902 г. въ фастовскомъ волостномъ правленіи, продано изъ фастовской дачи 27 лицамъ 96 дѣлянокъ сплошной рубки сосноваго и лиственнаго лѣса, площадью 148,64 дес., оцѣнкою 86.560 р., за 101.078 р. и 1 участокъ, площадью 3,36 дес., для выборочной рубки съ учетомъ по пяямъ 127 сосновыхъ перестойныхъ сосенъ, оцѣнкою 762 р., за 928 р., а всего продано на 102.006 р., т.-е. съ надбавкою около 17% сверхъ оцѣнки.

Средняя продажная цѣна одной десятины лѣса сплошной рубки опредѣлилась въ 686 р. 26 к. (819 р.—въ 1901 году), а высшая цѣна достигла 2.802 р. (59 кв.,—покупка Мордереръ); средняя же цѣна перестойной сосны—7 р. 30 к. штука.

Лѣсъ купили: 1) Айзикъ Янкелевъ Гройсъ—9 дѣлянокъ, частью съ господствомъ сосны, а частью—дуба, площадью 8,71 дес., оцѣн. 10.040 р., за 10.627 р. и 1 выборочный участокъ за 928 р., а всего на 11.555 р.; 2) Аронъ Ямпольскій—11 дѣлянокъ, площ. 16,74 дес., оцѣн. 10.235 р., за 10.948 р.; 3) Ноехъ Цацкинъ—7 дѣлянокъ, площ. 11,81 дес., оцѣн. 6.960 руб., за 8.681 р.; 4) дворянинъ Игнатій Островскій—8 соснов. дѣлянокъ, площ. 15,33 дес., оцѣн. 6.980 р., за 7.331 р.; 5) Хая Мордереръ—4 сосн. дѣлянки, площ. 5 дес., оцѣн. 10.780 р., за 14.010 р.; 6) Лозель Клейманъ—3 дѣлянки, площ. 12,43 дес., оцѣн. 5.310 р., за 6.805 р.; 7) Янкель Червинскій—7 дѣлянокъ листв. лѣса (береза, дубъ и др.), площ. 8,26 дес., оцѣнк. 5.440 р., за 6.384 р.; 8) купецъ Борухъ Михельзонъ—3 соснов. дѣлянки, площ. 2,71 дес., оцѣн. 4.700 р., за 6.349 р.; 9) земледѣлецъ Мошко Кундель—5 дѣлянокъ листв. лѣса (дубъ), площ. 9,44 дес., оцѣн. 4.575 р., за 6.088 р.; 10) Ицко Кожанскій—4 дѣлянки сосн. и дуб. лѣса, площ. 4,83 дес., оцѣн. 4.160 р., за 4.596 р.; 11) Мошко Хазановичъ—2 дѣлянки сосноваго и дубоваго лѣса, площ. 3,8 дес., оцѣн. 2.850 р., за 3.277 р.; 12) Мордка Городянскій—5 листв. дѣлянокъ, площ. 5,55 дес., оцѣн. 2.500 р., за 3.182 р.; 13) Дувидъ Ярославскій—3 дѣлянки, площадью 6,65 дес., оцѣн. 2.450 р., за 2.577 р.; 14) Овсей Регилиндъ—1 сосн. дѣлянку, площ. 2,04 дес., оцѣн. 1.700 р., за 1.875 руб.; 15) земледѣлецъ Бенюминъ Кундель—1 листв. дѣлянку (дубъ), площ. 1,43 дес., оцѣн. 1.400 р., за 1.710 р.; 16) Израиль Ямпольскій—4 дѣлянки (2—дуба, 1—березы и 1—орѣшника), площ. 6,64 дес., оцѣн. 1.480 р., за 1.611 р.; 17) купеческій сынъ Фроимъ Вайсбергъ—1 сосн. дѣлянку, площ. 1,50 дес., оцѣн. 1.500 р., за 1.520 р.; 18) земледѣлецъ Мошко Шлемовъ Каганъ—1 дубов. дѣлянку, площ. 3,31 дес., оцѣн. 1.450 р., за 1.520 р.; 19) Берко Прицкеръ—2 дѣлянки ольхи и березы, площ. 4,12 дес., оцѣн. 1.075 р., за 1.426 р.; 20) Аванасій Францовичъ Маньковскій—2 дѣлянки берез. лѣса, площ. 1,37 дес., оцѣн. 910 р., за 1.326 р.; 21) Фридель Мордковъ Рабиновичъ—5 дѣлянокъ березоваго лѣса, площ. 2,64 дес., оцѣн. 1.225 р., за 1.325 р. и 22) Аврумъ Волько Рудой—1 дѣлянку березоваго лѣса, площ. 1,33 дес., оцѣн. 950 р., за 1.225 р.

Торги по уманскому лѣсничеству, Кіевской губерніи.

Съ торговъ, произведенныхъ 16 и 23 октября 1902 г. въ уманскомъ полицейскомъ управленіи, проданы изъ казенныхъ лѣсныхъ дачъ уманскаго лѣсничества въ 30 рукъ 61 дѣлянка сплошной рубки лиственнаго лѣса (дубъ, ясень, берестъ, кленъ, грабъ, липа, осина и ива), площадью 94,30 дес., оцѣнкою 79.924 руб., за 98.780 руб., т.-е. съ надбавкою около 24% сверхъ оцѣнки.

Средняя продажная цѣна одной десятины листв. лѣса сплошной рубки опредѣлилась въ 1.045 р. 30 к. (въ 1901 г.—1.154 руб.).

Лѣсъ купили: 1) уманскій купецъ Михель Рубинштейнъ—въ сборныхъ дачахъ синицкой, окопанецкой, жупаниковской и громовской 8 дѣлянокъ, площ. 10,3 дес., оцѣн. 11.877 р., за 13.846 р.; 2) дубовскій мѣщанинъ Іосифъ Немировскій—въ горбово-псяровской дачѣ 6 дѣлянокъ, площ. 10,8 дес., оцѣн. 10.634 р., за 13.488 р.; 3) жит. г. Уманя, Аронъ Шмуль Ланда—въ сборн. псяровской и синицкой дачахъ 8 дѣлянокъ, площ. 11,26 дес., оцѣн. 7.590 р., за 9.387 руб.; 4) жит. м. Дубова, Либа Немировская—въ сборн. дачахъ синицкой и псяровской 6 дѣлянокъ, площ. 7,96 дес., оцѣн. 7.242 р., за 8.384 р.; 5) жит. г. Уманя, Ихиль Хаимъ Сикирявый—въ сборн. окопанецкой и жупаниковской дачахъ 4 дѣлянки, площ. 4,73 дес., оцѣн. 5.397 р., за 7.234 р., съ надбавкою 34%; 6) уманскій мѣщ. Филиппъ Воевуцкій—3 дѣлянки, площ. 3,97 дес., оцѣн. 4.924 р., за 6.054 р.; 7) жит. г. Уманя, Никонъ Бабенко—въ сборн. громовской дачѣ 2 дѣлянки, площ. 2,39 дес., оцѣн. 2.674 р., за 3.267 р.; 8) жит. г. Уманя, Мошко Зейликъ Лысогорскій—въ заустской и полковничьей дачахъ 3 дѣлянки, площ. 3,98 дес., оцѣн. 1.918 р., за 3.215 р., съ надбавкою 67,6%; 9) жит. г. Уманя Гдаль и Гершъ Вильшанскіе—въ полковничьей дачѣ 3 дѣлянки, площ. 5,37 дес., оцѣн. 2.226 р., за 3.075 р., съ надбавкою 38%; 10) черкасскій мѣщ. Кива Эльяшъ—въ сборн. громовской дачѣ 3 дѣлянки, площ. 3,49 дес., оцѣн. 4.079 р., за 4.784 р.; 11) купеческій сынъ Самуилъ Жарницкій—въ сборн. синицкой дачѣ 2 дѣлянки, площ. 3,03 дес., оцѣн. 3.328 р., за 3.853 р.; 12) тепликскій мѣщ. Борисъ Горвицъ—въ погр.-окопанецкой и гром.-пакоковской дачахъ 3 дѣлянки, площ. 2,39 дес., оцѣн. 2.553 р., за 2.897 р.; 13) уманскій купеческій сынъ Юна Френкель—въ сборн. псяровской и громовской дачахъ 2 дѣлянки, площ. 2,2 дес., оцѣн. 2.266 р., за 2.580 р.; 14) торговицкій мѣщ. Волько Кручковъ—въ каменичье-заустской дачѣ 2 дѣлянки, площ. 2,58 дес., оцѣн. 1.355 р., за 2.263 р., съ надбавкою 67%; 15) Липа Литвикъ—въ псяровской дачѣ 1 дѣлянку, площ. 1,2 дес., оцѣн. 610 р., за 787 р. С. Б.

Кременчугъ, 21 февраля. Навигацію по Днѣпру можно считать совершенно открытой. Сегодня ушелъ отсюда первый пароходъ на Екатеринославъ, а завтра или послѣ завтра придетъ сюда пароходъ изъ Кіева. Какъ всегда, съ вскрытіемъ рѣки на сцену выступаетъ вопросъ, будетъ ли въ этомъ году наводненіе или не будетъ; судя по сообщеніямъ, получаемымъ съ вер-

ховьевъ Дибра, нѣтъ основанія опасаться въ этомъ году наводненія; но наши лѣсопромышленники, наученные горькимъ опытомъ прежнихъ лѣтъ, измѣнили на этотъ разъ своему вѣковому принципу: „laissez faire laisser passer“ и заблаговременно стали принимать мѣры для защиты своего лѣса отъ наводненія, буде такое случится.

На нашемъ лѣсномъ рынкѣ замѣтно нѣкоторое оживленіе. Съ приближеніемъ весны отъ иногороднихъ складчиковъ стали поступать усиленные требованія на лѣсной матеріалъ, главнымъ образомъ пиленный. Что же касается донецкаго бассейна, который, какъ извѣстно, является главнѣйшимъ потребителемъ нашего лѣса, то изъ этого района спросъ на лѣсные матеріалы пока весьма незначительный. Мѣстные лѣсопромышленники, однако, не унываютъ и твердо надѣются, что для донецкаго бассейна потребуется въ этомъ году масса лѣса. Имѣетъ ли эта надежда какое-либо основаніе, покажетъ будущее.

Цѣны на лѣсные матеріалы въ Кременчугѣ теперь слѣдующія: доски обрѣзныя 9 арш. \times 5 вер.—58 к. за дюймъ, 9 арш. \times 4 вер.—43 к., 6 арш. \times 5 вер.—30 к.; доски полуобрѣзныя 9 арш. \times 5 вер.—48 к. за дюймъ, 9 арш. \times 4 вер.—33 к.; доски обзолныя 9 арш. \times 5 вер. 30 коп. дюймъ, 9 арш. \times 4 вер.—22 коп.; болванки 9 арш. \times 4 вер.—1 р. 40 к.; бревна сосновыя 9 арш. \times 5 вер.—2 р. 75 к., 9 арш. \times 6 вер.—4 р. 50 к., 9 арш. \times 7 вер.—5 р. 50 к.

И. Я.

Цѣны на сосновый лѣсъ въ Москвѣ.

Въ настоящее время сосновый лѣсъ въ кругломъ видѣ продается въ лѣсныхъ складахъ Ф. М. Наживина и Ѳ. А. Алексѣева по слѣдующимъ цѣнамъ, считая и доставку:

Длина, въ аршин.	Толщ., въ вершкахъ.	Складъ Наживина.		Складъ Алексѣева.	
		р.	к.	р.	к.
12 \times 6	6	50	6	50
12 \times 5	4	25	4	25
10 \times 5	3	25	3	30
10 \times 4 $\frac{1}{2}$	2	50	2	50
9 \times 4 $\frac{1}{2}$	2	15	2	15
9 \times 4	1	85	1	85
8 \times 4 $\frac{1}{2}$	1	60	1	60
8 \times 4	1	30	1	35
7 \times 4	1	—	1	—
7 \times 3 $\frac{1}{2}$	—	90	—	—
6 \times 3 $\frac{1}{2}$	—	65	—	60
6 \times 3	—	55	—	55

При партіонной покупкѣ въ складѣ Наживина дѣлается скидка съ вышеуказанныхъ цѣнъ въ размѣрѣ 5%. Доставка лѣса оцѣнивается въ 75 к. съ воза.

Въ складѣ гг. Аристовыхъ сосновый лѣсъ продается безъ доставки по цѣнамъ: размѣромъ 12 \times 6—5 р. 75 к., 12 \times 5 $\frac{1}{2}$ —5 р., 12 \times 5—4 р., 10 \times 5—3 р., 9 \times 5—2 р. 50 к., 9 \times 4—1 р. 75 к., 7 \times 4—80 к., 7 \times 3 $\frac{1}{2}$ —70 к., 6 \times 4—65 коп., 6 \times 3 $\frac{1}{2}$ —55 коп.,—все за штуку.

Доставка цѣнится по 1 р. 50 к. за возъ; бревенника размѣромъ 12 \times 6 идетъ на возъ 2 шт., 12 \times 5—3 шт., 10 \times 5—4 шт., 9 \times 4—5 шт., 7 \times 4—10 штукъ, 6 \times 4—до 15 штукъ.

Нижній-Новгородъ.

На дняхъ на мѣстной биржѣ состоялись слѣдующія сдѣлки: продано еловыхъ дровъ, длиною 12 вершковъ, въ количествѣ 200 пятериковъ по 12 рублей за пятерикъ со сдачею теперь же въ Н.-Новгородѣ на Бурнаковской пристани. Продано дровъ мѣшанныхъ, длиною 12—14 вершковъ, въ количествѣ отъ 60 до 80 пятериковъ, со сдачею въ Нижнемъ съ баржи, цѣною по 16 рублей за пятерикъ, съ платежомъ денегъ въ сроки; присылка обусловлена до открытія навигаціи.

Торговля дровами на мѣстномъ рынкѣ идетъ не особенно бойко; торгуютъ дровами въ розницу съ доставкой на домъ по слѣдующимъ цѣнамъ: дрова березовыя барочныя унженскія 16 верш.—отъ 36 до 38 руб., 12 верш.—отъ 33 до 34 руб., сосновыя 16 верш.—отъ 34 до 35 руб., еловыя 15-16 верш.—отъ 27 до 28 руб. и мѣшанныя 12-14 верш.—отъ 24 до 25 руб. за пятерикъ; въ виду оттепели въ скоромъ времени зимнія дороги испортятся, а затѣмъ съ мѣста складовъ предстоитъ вслѣдствіе прибыли воды уборка дровъ, и потому вѣроятно со стороны дровоторговцевъ будетъ сдѣлана значительная скидка, такъ какъ явятся непроизводительные расходы на перевозку дровъ и на аренду участковъ земли для складовъ.

Древеснымъ углемъ торгуютъ съ доставкой въ затоны для зимующихъ пароходовъ слѣдующими цѣнами: уголь сосновый самый лучшій 45 к., средній 40—42 к. и низшій сортъ отъ 38 до 40 к. за четверть. При этомъ не лишнимъ считаю сообщить, что между торговцами древеснымъ углемъ идетъ сильная конкуренція, почему и цѣны на уголь средняго и низшаго сорта считать основательными не приходится, но отъ этой конкуренціи для пароходчиковъ не легче, такъ какъ торговцы между прочимъ доставляютъ свой товаръ по возможности ниже качествомъ противъ обусловленнаго пароходчиками; нѣкоторые пароходчики предпочитаютъ покупать уголь высокаго качества, т.-е. за 45 коп. четверть, но такого угля, вслѣдствіи малой выработки, доставляется изъ Семеновскаго уѣзда очень немного и удовлетворить всѣхъ желающихъ не представляется возможнымъ, а потому приходится большею частью удовлетворяться углемъ низшаго качества.

Въ № 6-мъ журнала „Лѣсопромышленный Вѣстникъ“ въ сообщенной замѣткѣ изъ Н.-Новгорода о томъ, что отдано на сводку г. Лѣниновой подъ пароходы „Іаковъ“ и „Внучата“ Ѳ. А. Ноздринскому дровяного лѣса и дровъ разныхъ породъ отъ заводи Ключиха до Пучежа отъ 100 кошемъ, по цѣнѣ 8 р. за кошму,—вкралась неточность: цѣна за эту сводку обусловлена, вмѣсто 8 р., по 8 р. 50 к. за кошму.

И. Доб—тинъ.

23 февраля.

Варшава, 23 февраля.—До сихъ поръ заграничныя купцы купили около 20,000 штукъ строевого лѣса по хорошимъ цѣнамъ; спросъ на мауэрлаты и балки

большой и по высокимъ цѣнамъ. Хотя число плансоновъ готовыхъ доходить до 15,000 штукъ, цѣна ихъ однако постоянно поднимается въ виду значительнаго на нихъ спроса въ Англiю для постройки кораблей. Продано около 36,000 куб. фут. тимбровъ и мауэрлатовъ по цѣнамъ: за тимбры 35 к., мауэрлаты 8/9" по 36 к. за куб. футъ. Слипера котируются по 1 р. 85 к., сосновыя шпалы по 90 к. за штуку, франко Горынь; 5,000 штукъ строевого лѣса (въ 43 к. ф.) по 75 пфен. за куб. футъ, франко Шулицъ; 2000 штукъ отборнаго строевого лѣса (въ 50 к. ф.) по 85 пфен. за куб. футъ, франко Шулицъ; 1000 мауэрлатовъ 8/9" по 45 к. за куб. футъ, франко складъ въ Варшавѣ; 30,000 к. ф. мауэрлатовъ по цѣнамъ: 8/9" по 35½ к., 7", 6" и 5" по 29½ к. за куб. футъ, франко Варшава; 20,000 куб. футъ досокъ, преимущественно 1½" по 39½ к. за куб. футъ, франко вагонъ - Варшава. Куплено 80 вагоновъ досокъ по цѣнамъ: I кл. — 48 р., II кл. — 38 р., III кл. — 23 р. за копу длиной 9 локтей и обрѣзныхъ по 35—37 к., смотря по ширинѣ, франко вагонъ Варшава.

Новно, 23 февраля.—На берегу рѣки Нѣмана платятъ за кубическiй феметръ сосновыхъ кряжей-кругляковъ въ діаметрѣ: до 30 сантиметровъ 6 р., 30—32 сант. включительно по 7—7 р. 25 к., 33 и болѣе сант., смотря по толщинѣ, качеству и длинѣ кряжей, отъ 8 до 8 р. 50 к.; за сосновые слипера по 2 р. 15 к. штука; за сосновую лопоту (шпалу заграничнаго типа) 1 р.—1 р. 5 к. Несмотря на то, что въ Пруссiи по Нѣману лѣсопильные заводы давно терпятъ недостатокъ въ кряжахъ-круглякахъ, спросъ на нихъ пока все-таки не боекъ. Тѣмъ не менѣе наши экспортеры рассчитываютъ, что спросъ вообще на лѣсной товаръ внѣшняго торгова скоро замѣтно усилится, и цѣны на него возрастутъ, потому что отсутствiе саннаго пути и продолжительная распутица лишили промышленниковъ возможности вывезти въ достаточномъ количествѣ лѣсной матеріалъ, заготовленный ими, къ берегамъ сплавныхъ рѣкъ и рѣчекъ съ мѣсть разработокъ; большая часть его осталась въ лѣсу и, пожалуй, долежитъ до слѣдующей навигаціи. Это очень убыточно для лѣсопромышленниковъ, а для нѣкоторыхъ даже разорительно. Дороги повсемѣстно испортились и на поправку ихъ надежда плохая. Нѣманъ давно очистился отъ льда, и съ первой трети февраля стали совершать рейсы пароходы, а теперь уже установилось правильное ихъ движеніе; сплавъ лѣса еще не начался. Истекающая зима тяжело отразилась на участи здѣшняго лѣсного промысла и многихъ предпринимателей повергла въ уныніе. Дурное состояніе путей сократило подвозъ лѣса гужомъ, вслѣдствіе чего въ городѣ дрова вздорожали; на лѣсныхъ дворахъ за куб. сажень съ доставкой на домъ платятъ: сосновыхъ 21—23 р., березовыхъ 24—26 р.; на базарныхъ площадяхъ за крестьянскiй возъ продавцы просятъ, смотря по величинѣ воза и качеству дровъ, отъ 1 р. 50 к. до 5 р.

Пос. Дубовка, Саратовск. губ. 23 февраля.—Въ настоящее время словый тесъ 13 арш. длины продается по слѣдующимъ цѣнамъ: 1 верш. 1 р. 8—1 р. 10 к., 7/8 верш. 95—98 к., 6/8 верш. 87—88 к., 5/8 верш. 76—78 к.;

остальные размѣры по расцѣнкѣ. Требуютъ преимущественно средней толщины. Розничная торговля идетъ тихо. Распиловка бревенника увеличилась; постороннимъ лицамъ бревенникъ пилятъ по 40 к. съ дерева, вынимаемая товаръ самотасками изъ воды; въ январѣ пиляли 50 к. съ дерева (Тор. П. Г.).

Фрахты на Волгѣ. Отдана доставка отъ устья р. Керженца до Н.-Новгорода (Бурнаковки) на одну баржу, длиной 20 саж., груза сосновыхъ шпалъ, двукантовыхъ брусевъ и сосновыхъ кряжей, длиной 13 арш., цѣною аккортно за 500 рублей; нагрузка въ 4 дня, выгрузка въ 4 дня, со счета кладчика; доставка обусловлена въ теченіе двухъ сутокъ; баржу подъ грузъ поставить немедленно по открытіи навигаціи, вслѣдъ за льдомъ.

Отдано на доставку отъ пристани Красная Горка, что на р. Ветлугѣ, до Саратова или Астрахани на 1 баржу, длиной 40 сажень и шириною 19 аршинъ, груза сосновыхъ шпалъ въ количествѣ отъ 15,000 до 20,000 штукъ, цѣною до Саратова по 8 коп., до Астрахани 9 к. за шпалу, и дровъ сосновыхъ 16-вершковыхъ отъ 50 до 100 пятериковъ, цѣною до Саратова 8 р., до Астрахани 9 р. и за пятерикъ астраханской выкладки; баржу подъ грузъ поставить немедленно по открытіи навигаціи; нагрузка въ теченіе 12 сутокъ, выгрузка въ 30 дней, со счета кладчика.

Арендована баржа подъ лѣсные матеріалы, размѣромъ въ длину 35 сажень и въ ширину 19 аршинъ, постройки 1902 года, срокомъ съ открытія навигаціи по 15 іюля, за 1.100 рублей; принять въ Юркинѣ, сдать обратно въ Саратовѣ или Ровномъ; водоливъ со счета баржевладѣльца, остальная команда со счета арендатора.

Х р о н и к а.

Запасы лѣсныхъ сѣмянъ въ казенныхъ складахъ къ февралю 1903 г.

Приводимъ свѣдѣнія о запасахъ лѣсныхъ сѣмянъ, имѣющихся въ казенныхъ сѣменнымъ складахъ къ 1 февраля 1903 г. Количество сѣмянъ выражено въ фунтахъ; поставленные вслѣдъ затѣмъ цифры въ скобкахъ означаютъ лѣсничества: (1)—теллермановское лѣсничество, Воронежской губ., (2)—графское лѣсничество, Воронежской губ., (3)—вятское лѣсничество, Вятской губ., (4)—кильмезское лѣсничество, Вятской губ., (5)—суводское лѣсничество, Вятской губ., (6)—велико-анадольское лѣсничество, Екатеринославской губ., (7)—азовское лѣсничество, Екатеринославской губ., (8)—черкасское лѣсничество, Екатеринославской губ., (9)—маринско-посадское лѣсничество, Курской губ., (10)—львовское лѣсничество, Курской губ., (11)—подгородное лѣсничество, Тульской губ., (12)—ракитянское лѣсничество, Харьковской губ., (13)—чернолѣское лѣсничество, Херсонской губ., (14)—пакульское лѣсничество, Черниговской губ.

Ель обыкновенная 80 ф. (1), 437 ф. (2), 8040 ф. (3), 807 ф. (4), 2645 ф. (5), 1794 ф. (9), 180 ф.

(10), 81 ф. (11), 327 ф. (12).—Ель южная 16 ф. (13).—Лиственница сибирская 20 ф. (12).—Пихта сибирская 180 ф. (3), 62 ф. (4), 20 ф. (11), 117 ф. (12), 80 ф. (13).—Сосна обыкновенная 170 ф. (1), 2522 ф. (2), 105 ф. (3), 40 ф. (4), 1500 ф. (8), 169 ф. (9), 370 ф. (10), 33 ф. (11), 600 ф. (12), 11 ф. (13), 952 ф. (14).—Сосна крымская 40 ф. (2), 136 ф. (13).—Можжевельникъ 5 ф. (9).—Акація бѣлая 6 ф. (13).—Айлантъ, или китайскій ясень 4 ф. (13).—Береза 75 ф. (2), 48 ф. (5), 20 ф. (6), 9 ф. (9), 1128 ф. (11).—Букъ 16 ф. (6).—Грабъ 11 ф. (13).—Вязъ 200 ф. (7), 116 ф. (9).—Берестъ, или карагачъ 200 ф. (7), 49 ф. (13).—Ильмъ полевой 132 ф. (9).—Кленъ полевой 57 ф. (8), 33 ф. (13).—Кленъ остролистный 77 ф. (2), 270 ф. (5), 600 ф. (8), 35 ф. (9), 2007 ф. (11), 44 ф. (13).—Кленъ бѣлый, или яворъ 120 ф. (8).—Кленъ татарскій 6 ф. (13).—Лина 864 ф. (3), 10 ф. (8), 103 ф. (9), 4 ф. (13).—Шелковица 5 ф. (6), 3 ф. (8), 39 ф. (11).—Ясень обыкновенный 3529 ф. (9).—Акація желтая 400 ф. (7).—Аморфа 40 ф. (12).—Бересклетъ 40 ф. (6), 10 ф. (13).—Бузина 18 ф. (1), 13 ф. (12), 12 ф. (13).—Держи-дерево 40 ф. (6), 356 ф. (12).—Кизильникъ 12 ф. (11).—Крутикъ 8 ф. (13).—Крушина слабит. 3 ф. (1), 5 ф. (2).—Лещина 240 ф. (1), 258 ф. (9), 16 ф. (13).—Сумахъ 16 ф. (8), 27 ф. (11).—Черемуха 107 ф. (5).—Абрикосъ 17 ф. (13).—Вишня 820 ф. (7).—Груша 2070 ф. (7), 95 ф. (10).—Персикъ 23 ф. (13).—Слива 90 ф. (7).—Яблоня 2730 ф. (7).

Лѣсоистребительное направленіе по лѣсоохранительному закону.

Съ такимъ направленіемъ приходится считаться нижегородскому лѣсоохранительному комитету. Дѣло вотъ въ чемъ: въ декабрѣ прошлаго года въ лѣсной дачѣ гг. Званцевыхъ, Сергачскаго уѣзда, мѣстнымъ лѣсничимъ была обнаружена значительная опустошительная рубка лѣса, не согласная съ утвержденнымъ въ 1890 г. планомъ лѣсного хозяйства, а также обращеніе части лѣсной дачи въ другой видъ угодій; въ результатѣ изслѣдованія оказалось, какъ видно изъ журнала засѣданія комитета отъ 3 января: 1) что со времени утвержденія плана хозяйства, вмѣсто разрѣшенныхъ къ рубкѣ въ теченіе 13 лѣтъ 252 дес., вырублено 366 дес.; 2) что мѣста рубокъ не соответствуютъ тѣмъ площадямъ, которыя были назначены по плану хозяйства; 3) что часть дачи на площади около 38 дес. обращена въ другой видъ угодій; 4) что въ настоящее время по случаю снѣга нельзя точно опредѣлить ни количества срубленнаго и оставленнаго на корнѣ лѣса, ни площади расчистки и 5) что такъ какъ, по мнѣнію изслѣдователя, рубка имѣетъ характеръ опустошительный и ведется съ явнымъ нарушеніемъ порядка и количества, указанныхъ въ утвержденномъ планѣ хозяйства, то лѣсничій распорядился дальнѣйшую рубку остановить, а срубленный и невывезенный лѣсъ отдать подъ охрану полиціи.

По справкамъ въ дѣлахъ комитета оказалось, что въ 1890 г. лѣсовладѣлецъ Сергачскаго уѣзда с. Семицъ

П. И. Званцевъ представилъ на утвержденіе комитета упрощенный планъ хозяйства, прося при площади лѣсной дачи въ 837 дес. разрѣшить ему рубку сплошными лѣсосѣтками по 20 дес. въ годъ, хотя при 30 лѣт. оборотѣ рубки площадь ежегодной лѣсосѣтки могла быть и 27,9 дес. Въ томъ же году журнальнымъ постановленіемъ комитета просимый порядокъ и количество рубки были утверждены, и до 1897 г. П. И. Званцевъ вырубилъ всего около 60 дес.; въ 1897 г. умеръ П. И. Званцевъ и вся лѣсная дача поступила въ пользованіе его наслѣдниковъ Петра, Алексѣя, Ивана и Николая Николаевичей Званцевыхъ, которые, вступивъ во владѣніе, извѣстили объ этомъ комитетъ и не просили объ измѣненіи утвержденнаго въ 1890 г. плана хозяйства, но, раздѣливъ дачу по частямъ, стали пользоваться лѣсомъ каждый въ своей части, сперва выборочно, а съ 1900 г. и по настоящее время сплошными лѣсосѣтками, не сообразуясь ни съ утвержденнымъ планомъ, ни съ требованіями лѣсоохранительнаго закона, допуская при этомъ и обращеніе одного урочища въ пашню.

Въ оправданіе свое наслѣдники г. Званцева ко дню разбора дѣла въ комитетѣ подали отзывъ, въ которомъ объяснили, что хотя протоколомъ изслѣдованія и установленъ перерубъ сверхъ плана хозяйства въ 103 дес., но съ этимъ они не соглашаются, такъ какъ, если принять за размѣръ ежегодной лѣсосѣтки возможную при 30-лѣтнемъ оборотѣ рубки площадь не 20 дес., а 27,9 дес., то въ теченіе 1890—1903 гг. они могли бы вырубить 390 дес., а вырублено всего 316 дес., т.-е. они еще не дорубили возможнаго отпуска; кромѣ того въ планѣ хозяйства 1890 г. не вошли овраги, покрытые лѣсомъ, площадью 38 дес., и часть дачи въ 108 дес., такъ что, при общей лѣсной площади $837 + 38 + 108 = 983$ дес. и при 40-лѣтн. оборотѣ рубки, какъ того требуютъ правила 1893 г. для дубовыхъ насажденій, площадь годичной лѣсосѣтки значительно увеличится.

Раздѣляя 983 на 40, получаемъ 24,6, т.-е. площадь рубки оказывается меньше на 1,3 дес. Что же касается обращенія въ другой видъ угодій, то гг. Званцевы, не отрицаютъ этого факта, но такъ какъ угодья эти уже 3 года находятся подъ хлѣбомъ, то за давностью вопросъ этотъ не можетъ имѣть мѣста.

Комитетъ, разсмотрѣвъ обстоятельства дѣла, большинствомъ 6 членовъ противъ 4-хъ призналъ: 1) планъ хозяйства 1890 г. на дачу наслѣдниковъ г. Званцева признавать необязательнымъ для наслѣдниковъ. Является вопросъ почему? Вѣдь, принимая наслѣдство, наслѣдники принимаютъ и всѣ обязательства, лежащія на наслѣдствѣ, и если эти обязательства не согласуются съ интересами наслѣдниковъ, послѣдніе могли бы своевременно хлопотать объ измѣненіи, какъ въ данномъ случаѣ, этихъ обязательствъ. Званцевы же, принявъ наслѣдство, знали объ этихъ обязательствахъ и если не заявляли объ ихъ неудобноисполнительности, то значитъ признали ихъ, а разъ признали, то должны ихъ исполнить, какъ обязательный законъ. Но съ 1897 г. по 1903 г., т.-е. въ теченіе 6 лѣтъ, они игнорируютъ этотъ законъ и ведутъ хозяйство въ своей дачѣ безъ

соблюденія какихъ-нибудь правилъ закона или системы. Стоитъ взглянуть на планъ вырубокъ, чтобы убѣдиться, что въ дачѣ ведется хищническое и безпорядочное хозяйство.

Необязательнымъ для наслѣдниковъ Званцева комитетъ призналъ планъ на томъ основаніи, что „о такой обязанности въ законѣ указаній нѣтъ“. Но также въ законѣ нѣтъ указаній о необходимости принятія или непринятія на себя требованій лѣсоохранительнаго закона. Было бы кажется естественнѣе, при рѣшеніи такого вопроса, остановиться на томъ мнѣніи, что если въ законѣ по данному вопросу нѣтъ прямыхъ указаній за и противъ, рѣшить его въ сторону, на которой основанъ лѣсоохранительный законъ, а не лѣсоистребительное направленіе частныхъ лицъ. Такимъ выводомъ очевидно руководились члены, которымъ интересы лѣсоохранительнаго закона ближе и не заинтересованные въ послѣдствіяхъ его нарушенія (вице-губернаторъ, управляющій, л. ревизоръ и предсѣдатель суда); члены же землевладѣльцы и другіе, интересы которыхъ соприкасаются съ закономъ, конечно, стояли за интересы совладѣльцевъ, такъ какъ платиться за нарушеніе закона и подвергнуться взысканію свыше 30 тысячъ руб. разорительно, да, наконецъ, кто знаетъ, быть можетъ и на него обрушится такая же бѣда.

Теперь обратимся къ результатамъ такого рѣшенія комитета; лѣсъ освобожденъ отъ ареста и дальнѣйшая рубка разрѣшена, и лишь это стало извѣстно лѣсовладѣльцамъ и контрагентамъ, рубка лѣса повелась съ удвоенною энергіей и къ веснѣ получится картина еще печальнѣе, чѣмъ теперь. Въ виду разногласія членовъ комитета, дѣло передано на заключеніе министерства, и пока оно въ лицѣ лѣснаго департамента скажетъ свое послѣднее слово, гг. лѣсовладѣльцы, подбодренные дѣломъ Званцевыхъ, сведутъ съ корня свои лѣса, которыхъ въ Сергачскомъ уѣздѣ и безъ того немного.

В. Нольскій.

Проектъ тапсъ-ржевской дороги. Борономъ И. Т. Раушъ фонъ-Траубенбергомъ и кн. И. Н. Салтыковымъ возбуждено ходатайство о предоставленіи имъ права постройки и эксплуатаціи желѣзной дороги между Ржевомъ и Тапсомъ, стоимостью около 40 милл. руб. Проектируемая линія, протяженіемъ въ 592 версты, беретъ свое начало отъ станціи Тапсъ, балтійской желѣзной дороги, проходить по Эстляндской, Петербургской, Псковской, Новгородской и Тверской губерніямъ и примкнетъ къ гор. Ржеву, — узловому пункту николаевской и московско-виндаво-рыбинской жел. дорогъ, пересѣкая варшавскую дорогу у станціи Бѣлая и бологоевскую дорогу у станціи Морино. Прорѣзывая Везенбергскій, Гдовскій, Лужскій, Порховскій, Старорусскій, Демянскій, Осташковскій и Ржевскій уѣзды выше названныхъ губерній, проектируемый рельсовый путь будетъ обслуживать территорію въ 24,938 кв. верствъ съ населеніемъ въ 490,000 душъ. Площадь лѣсовъ, входящихъ въ сферу вліянія проектируемой дороги, опредѣляется въ 601,000 десятинъ, съ громаднымъ запасомъ древесной массы, мало эксплуатируемымъ изъ за отсутствія путей сообщенія. Вслѣдствіе отсутствія

путей сообщенія на (большемъ пространствѣ района проектируемаго пути эксплуатація мѣстныхъ лѣсовъ дремлетъ, ибо кому охота рубить лѣсъ; если на него нѣтъ ни цѣны, ни спроса. Продавать же по 1 р. 50 к. кубъ дровъ нѣтъ разчета, а тѣмъ болѣе нѣтъ разчета рубить строевой лѣсъ, когда не знаешь, куда съ нимъ дѣваться.

Осуществленіе проекта желѣзной дороги оживитъ громадный районъ, вызоветъ въ немъ дѣятельность, давъ населенію новый заработокъ въ видѣ эксплуатаціи своихъ втулъ лежащихъ богатствъ, чѣмъ конечно подниметъ и благосостояніе полумилліоннаго населенія. Тапсъ-ржевская дорога сократитъ пробѣгъ грузовъ, направляющихся изъ Рыбинска въ ревельскій портъ на 11 верствъ, а изъ Москвы туда же на 41 версту.

Высочайшее вниманіе къ празднику древонасажденія.

— Во всеподданнѣйшемъ отчетѣ кѣлецкаго губернатора за 1901 г., по поводу указанія д. ст. сов. Озерова, что, въ видахъ охраненія произведенныхъ учащимися древесныхъ посадокъ, мѣстныя власти озабочены учрежденіемъ изъ нѣкоторыхъ жителей, а въ особенности изъ учащейся молодежи, попечителей посаженныхъ деревьевъ съ выдачею даже небольшихъ премій, Его Императорскому Величеству благоугодно было Собственноручно начертать: „Добрый примѣръ“.

Во всеподданнѣйшемъ отчетѣ радомскаго губернатора за 1901 г., по поводу объясненія, что предуканннй Его Императорскимъ Величествомъ способъ возбужденія въ учащейся молодежи любви къ природѣ и чувства единенія съ нею, путемъ устройства праздниковъ древонасажденія имѣлъ въ отчетномъ году первое примѣненіе въ Радомской губерніи, въ которой учениками мѣстной классической гимназіи произведены на окраинахъ города обширныя посадки полезныхъ насажденій, и такой же праздникъ былъ устроенъ для дѣтей православнаго дѣтскаго приюта, а равно для учениковъ многихъ сельскихъ училищъ губерніи, Его Императорскому Величеству благоугодно было Собственноручно начертать: „Пріятно слышать, что мои указанія приносятъ добрые плоды“.

Браковка смолы и пека въ Архангельскѣ. Утвержденная министерствомъ финансовъ 15 іюля 1899 г. инструкція для браковки смолы и пека при архангельскомъ портѣ недавно дополнена слѣдующимъ требованіемъ (примѣч. къ § 6): съ 1904 года привозимыя къ архангельскому порту для отправки за границу бочки со смолой должны быть обтянуты по краямъ двумя желѣзными обручами.

Сдача въ аренду шпалопропиточнаго завода. Построенный въ прошломъ году управленіемъ либаво-роменской жел. дороги на станціи Осиповичи шпалопропиточный заводъ рѣшено сдать въ аренду акціонерному обществу, обязавшемуся производить пропитку 400 тысячъ штукъ шпалъ въ годъ своими средствами, по цѣнѣ 21 коп. за штуку. При этомъ общество выдаетъ либаво-роменской жел. дорогѣ гарантію для 95% всѣхъ пропитанныхъ шпалъ на 8 лѣтъ въ томъ, что шпалы въ теченіе этого срока не подвергнутся гніенію. До



КАНАТНАЯ ФАБРИКА И. ГОТЪ.

Основана въ 1800 году.

С.-ПЕТЕРБУРГЪ, Петровскій Островъ, № 6.

Телефонъ № 3821.

ПРОИЗВОДСТВО:

Пеньковыхъ корабельныхъ и рыболовныхъ снастей и линей, буксировъ, снастей для сплава лѣса, приводныхъ пеньковыхъ, манильскихъ и хлопчато-бумажныхъ канатовъ и смоляной пакли.

СКЛАДЪ: въ Нижнемъ-Новгородѣ,
въ Ростовѣ на Дону (Оскаръ Пинагель),

уг. Таганрогскаго просп. и Казанской ул., д. Троянкина.

Т-ВО МАШИНОСТРОИТЕЛЬНОГО ЗАВОДА

„В. Грачевъ и К^о“

МОСКВА, М. Грузины, Расторгуевскій пер.

Телефонъ 483.

ОБОРУДОВАНИЕ ЛѢСОПИЛЬНЫХЪ ЗАВОДОВЪ.

ПРОДОЛЖАЕТСЯ ПОДПИСКА на 1903-й г. (44-й годъ изданія).

ВѢСТНИКА ИМПЕРАТОРСКАГО РОССІЙСКАГО ОБЩЕСТВА САДОВОДСТВА.

Въ 1903 году журналъ будетъ издаваться попрежнему, безъ предварительной цензуры, въ видѣ ежемѣсячныхъ выпусковъ, по старой программѣ: 1) Доклады и сообщения, дѣлаемые въ Обществѣ. 2) Подробные протоколы всѣхъ Собраній Общества. 3) Свѣдѣнія о дѣятельности и отчеты Отдѣловъ Общества. 4) Корреспонденціи, присылаемыя Обществу. 5) Сообщенія и свѣдѣнія по садоводству. 6) Новости по садоводству. 7) Библиографія и 8) Объявленія.

При этомъ будетъ обращать особое вниманіе на оригинальныя статьи и сообщенія по садоводству, плодоводству и огородничеству, вопросы орошенія и удобренія, борьбы съ вредителями и отдѣлы новостей.

Количество иллюстрацій будетъ значительно увеличено. Въ журналѣ принимаетъ участіе: прив.-доц. Н. П. Адамовъ, В. К. Афанасовичъ, Г. Н. Высоцкій, прив.-доц. А. Г. Генкель, А. В. Герцигъ, проф. Х. Я. Гоби, К. Л. Гольде, прив.-доц. Б. Л. Исаченко, П. И. Каменоградскій, Ф. М. Каменскій, Н. И. Китунъ, В. Л. Комаровъ, П. Е. Кудковъ, А. И. Мальта, И. И.

Мамонтовъ, И. И. Мещерскій, С. А. Макржецкій, проф. Г. Ф. Морозовъ, проф. Г. А. Надсонъ, Р. Ф. Нимамъ, М. А. Ошанинъ, В. В. Пашкевичъ, И. Е. Разумовъ, С. Ю. Раунеръ, А. З. Бегель, А. С. Романовскій, С. И. Ростовцевъ, М. Ф. Рыгель, Г. К. Сикорскій, В. И. Степановъ, П. Н. Строевъ, И. Я. Штеврель, А. А. Ячевскій и многіе другіе.

Журналъ одобренъ Министерствомъ Народнаго Просвѣщенія. Подписная плата: 3 рубля въ годъ съ доставкой и пересылкою, а для сельскихъ учителей и духовенства 1 р. 50 к. въ годъ. Члены Общества получаютъ журналъ безплатно. Подписка и объявленія отъ лицъ иногородныхъ адресуются на имя Правленія Императорскаго Россійскаго Общества Садоводства въ С.-Петербургѣ (адресъ Почтамту извѣстенъ).

Городская подписка и пріемъ объявленій производится также въ магазинѣ цвѣтовъ и растений К. П. Сеетингсова, Невскій пр., Милютинъ рядъ, л. № 27 и въ сѣмянномъ депо Г. Г. Фрика, Адмиралтейскій пр., противъ Александровскаго сада, д. № 10.

VII годъ изданія.

ВѢДОМОСТИ СЕЛЬСКАГО ХОЗЯЙСТВА И ПРОМЫШЛЕННОСТИ

VII годъ изданія.

ОТКРЫТА ПОДПИСКА на 1903 г. на

(Органъ Южно-Русскаго Земледѣльческаго Синдиката).

Въ 1903 г. „Вѣдомости“ будутъ выходить въ формѣ журнала, тетрадными большого формата, не менѣе 2-хъ разъ въ недѣлю, по воскресеньямъ и четвергамъ, при чемъ воскресный номеръ будетъ заключать статьи по различнымъ отраслямъ с. хов. промышленности и обзоръ хлѣбныхъ рынковъ съ торговыми бюллетенями, четверговой—торговое обозрѣніе и разныя справочныя данныя. Въ „Вѣдомостяхъ“ помѣщаются статьи по различнымъ отраслямъ селѣского хозяйства: различныя свѣдѣнія по селѣско-хозяйственной промышленности и техники, обзоры селѣско-хозяйственной дѣятельности земствъ и обществъ; правительственныя распоряженія, касающіяся интересовъ селѣскаго хозяйства; обзоръ селѣско-хозяйственной литературы и періодической печати по селѣско-хозяйственнымъ вопросамъ и отдѣлы вопросовъ и отвѣтовъ. Особенное вниманіе обращается на селѣско-хозяйственную промышленность, Юго-Западнаго края и популярныя статьи по селѣскому хозяйству. Кромѣ того въ торговомъ отдѣлѣ „Вѣдомостей“ будутъ помѣщаться спеціальныя телеграммы о настроеніи рынковъ,—цѣны на хлѣба, спиртъ и скоть,—изъ Одессы, Николаева, Варшавы, Либавы, Кенигсберга, Данцига, Новоселицы, Бродъ,

Волочинска и друг. пунктовъ, торговыя корреспонденціи со всѣхъ станцій Ю.-З. ж. д., Кіево-Воронежской ж. д., обзоры мировыхъ внутреннихъ и мѣстныхъ рынковъ; свѣдѣнія о хлѣбахъ, скотѣ, сахарѣ, жемлѣ и проч.

Подписная цѣна: на 1 годъ 4 рубля, на полгода 2 р. 50 к., на 3 мѣс. 1 р. 50 к.

При редакціи учреждено Агентство торговыхъ телеграммъ о цѣнахъ на хлѣбъ и прочіе селѣско-хозяйственныя продукты изъ Одессы, Николаева, Варшавы, Либавы, Кенигсберга, Данцига, Бродъ и Кіева, которыя рассылаются городскимъ и иногороднимъ подписчикамъ два раза въ недѣлю—въ среду и субботу. Иногородніе подписчики платятъ въ мѣсяцъ комиссію съ одного рынка—2 р., съ 2-хъ рынковъ—3 р., съ 3-хъ рынковъ—4 р. и т. д. и возвратъ телеграфныхъ расходовъ. Городскіе подписчики платятъ по 3 р. въ мѣс. за всѣ телегр. и др. расх. не несутъ. Подписка на „Вѣдомости“ принимается въ конторѣ редакціи—Кіевъ, Бульварная, 9, а также въ книжк. ма. Идзиковскаго, Оглоблина и др. Подписка на телеграммы принимается исключительно въ конторѣ редакціи. Редакторъ М. П. Шестановъ.

Открыта подписка на 1903 годъ на

ЖУРНАЛЪ ОПЫТНОЙ АГРОНОМІИ

4-й годъ изданія.

Посвященный науцному земледѣлію и издаваемый по слѣдующей программѣ: оригинальныя статьи и рефераты по вопросамъ: 1) возростеніями, 2) почва; 2) обработка почвы и уходъ за селѣско-хоз. туромъ; 3) удобреніе, 4) растеніе (физиологія и частная культура); 5) селѣско-хоз. микробиологія; 6) методы, селѣско-хозяйственныхъ изслѣдованій; 7) селѣско-хоз. метеорологія; 8) библиографія и новыя книги.

Журналъ опытной агрономіи“ издается при участіи большинства научныхъ агрономическихъ силъ нашихъ университетовъ, селѣско-хозяйственныхъ учебныхъ заведеній, а также опытныхъ станцій и занному агрономической секціей X съѣзда естествоиспытателей и врачей въ Кіевѣ, объединить, по возможности, въ одномъ органѣ работы русскихъ агрономовъ и дать возможность лицамъ, интересующимся успѣхами научнаго земледѣлія, слѣдить за развитіемъ этой отрасли знанія. Журналъ будетъ выходить 6 разъ въ годъ, книжками отъ 7 до 9 листовъ; подписная цѣна за годъ—6 руб. Подписка на 1902 годъ принимается въ редакціи (Спб., Лѣсной Институтъ, кв. Петра Самсоновича Коссовича) и въ болѣе крупныхъ книжныхъ магазинахъ. Гг. иногороднихъ просятъ обращаться непосредственно въ редакцію. „Журналъ Опытной Агрономіи“ за 1900—1901 гг., высылается по 6 рублей въ годъ.

ОТКРЫТА ПОДПИСКА НА 1903 ГОДЪ, X ГОДЪ ИЗДАНІЯ на еженедѣльную газету

Кавказское Сельское Хозяйство,

органъ Императорскаго Кавказскаго Общества Сельскаго Хозяйства. Газета выходитъ по четвергамъ, безъ предварит. цензуры. По слѣдующей программѣ: 1. Руководящія статьи по техническимъ и экономическимъ вопросамъ селѣскаго хозяйства Кавказа. 2. Популярныя статьи (оригинальныя и переводныя) по полеводству, молочному хозяйству, садоводству, виноградарству и винодѣлію, шелководству, лѣсоводству, техническимъ производствамъ и проч. 3. Хроника и корреспонденціи. 4. Отчеты хозяевъ о произведенныхъ ими въ своихъ хозяйствахъ опытахъ, и наблюденіяхъ. 5. Обзоръ литературы, русской и иностранной, по вопросамъ, относящимся къ Кавказу. 6. Селѣско-хозяйственныя статистическія и рыночныя свѣдѣнія о производствѣ и потребленіи селѣско-хозяйственныхъ продуктовъ, о видахъ на урожай, о цѣнахъ на продукты; тарифы. 7. Правительственныя распоряженія. 8. Протоколы, доклады и отчеты общества и его органовъ. 9. Критика и библиографія. 10. Вопросы и отвѣты. 11. Селѣско-хозяйственный календарь. 12. Домоводство. 13. Справочный указатель. 14. Смѣсь. 15. Метеорологическія наблюденія. 16. Объявленія. Задача газеты заключается въ установленіи болѣе живой и тѣсной связи между обществомъ селѣскаго хозяйства и хозяевами Кавказа, съ цѣлью, во-первыхъ, совмѣстной разработки селѣско-хозяйственныхъ вопросовъ Кавказа и, во-вторыхъ, распространенія среди населенія необходимыхъ селѣско-хозяйственныхъ знаній. Въ отдѣлѣ „Вопросы и отвѣты“ газета, при содѣйствіи спеціалстовъ, будетъ своевременно давать хозяевамъ отвѣты на тѣ вопросы, съ которыми они будутъ обращаться въ редакцію или общество селѣскаго хозяйства.

Подписная цѣна съ доставкой и пересылкой: на годъ—4 руб., полгода—2 руб., 1/4 года—1 руб. и 1 мѣсяць—40 коп.

Подписка принимается въ Тифлисъ, въ бюро Импер. Кавк. общ. сел. хов., Барятинская ул., собственный домъ.

3—3 Отвѣтственный редакторъ А. А. Калантаръ.

Въ 1903 году селѣско-хозяйственный журналъ

„ЗАПИСКИ“

Императорскаго Общества Сельскаго Хозяйства Южной Россіи 73-й (семьдесятъ третій годъ изданія) 73-й

будутъ выходить ежемѣсячно, за исключеніемъ двухъ лѣтнихъ мѣсяцевъ, книжками не менѣе 7-ми печатныхъ листовъ каждая, по слѣдующей программѣ: Отдѣлы официальные составляютъ: Правительственныя распоряженія, касающіяся селѣскаго хозяйства, протоколы засѣданій и годичныя отчеты Общества и Комитетовъ, состоящихъ при обществѣ, доклады Комиссій и т. п. Отдѣлы неофициальные составляютъ: Отдѣльныя статьи, очерки, изслѣдованія и монографіи по различнымъ отраслямъ селѣскаго хозяйства юга Россіи, а также заслуживающія вниманія переводныя статьи общаго содержания; обзоръ дѣятельности правительственныхъ, земскихъ и общественныхъ учреждений и селѣско-хозяйственныхъ обществъ; различныя замѣтки и наблюденія хозяевъ; объявленія. Редакція журнала покорнѣе проситъ лицъ, желающихъ принять участіе въ журналѣ въ качествѣ сотрудниковъ, высылать свои статьи, а равно обращаться за всякаго рода справками и свѣдѣніями, относящимися къ изданію, по нижеуказанному адресу на имя редакціи „Записокъ“. Рукописи по соглашенію съ авторами присылаемыя въ редакцію „Записокъ“ и принятныя для печати, въ случаѣ надобности подлежатъ измѣненію и сокращенію. Статьи, присылаемыя въ редакцію безъ обозначенія условій, считаются бесплатными.

Подписная цѣна на „Записки“ на годъ съ доставкой и пересылкой—5 руб. 50 коп., безъ доставки и пересылки—5 руб. Отдѣльныя книжки журнала стоятъ по 1 руб.

Объявленія для напечатанія въ „Запискахъ“ принимаются на слѣдующихъ условіяхъ: за печатаніе страницы въ теченіе года—25 руб., полгода—15 руб. и одного раза—7 руб. 50 коп.; за по 1/2 страницы въ теченіе года—15 руб., полгода—8 руб. и одного раза—4 руб.; за строку—20 коп.

Подписка на журналъ и печатаніе объявленій принимаются въ редакціи „Записокъ“: 1. Одесса, Дерibasовская ул., Городской садъ, зданіе Общества.

3—3 Редакторъ „Записокъ“ А. А. Бычизинъ.

Открыта подписка на 1903 годъ на журналъ

„ПОСТРОЙКА“

Съ января 1903 года начнетъ выходить новый журналъ „Постройка“, посвященный вопросамъ строительной и общей техники и прикладнаго искусства. Журналъ „Постройка“ будетъ выходить до 4 разъ въ мѣсяць тетрадами не менѣе одного печатнаго листа, съ рисунками, чертежами и т. п. Въ частности въ программу журнала войдутъ: Оригинальныя и переводныя статьи и компіляціи изъ послѣднихъ номеровъ спеціальныхъ изданій Европы и Америки. Научная хроника, Біографіи и некрологи, Библиографія и критика, Общій отдѣлъ и Смѣсь: вѣсти и слухи, замѣтки техническія, археологическія, совѣты изъ практики и рецензы. Почтовый ящикъ редакціи и подписчиковъ между собою. Справочный отдѣлъ. „Архитектурная лѣтопись“. Въ каждомъ №, кромѣ иллюстрацій и чертежей къ тексту будутъ даваться нѣсколько отдѣльныхъ архитектурныхъ, декоративныхъ или художественно-промышленныхъ рисунковъ.

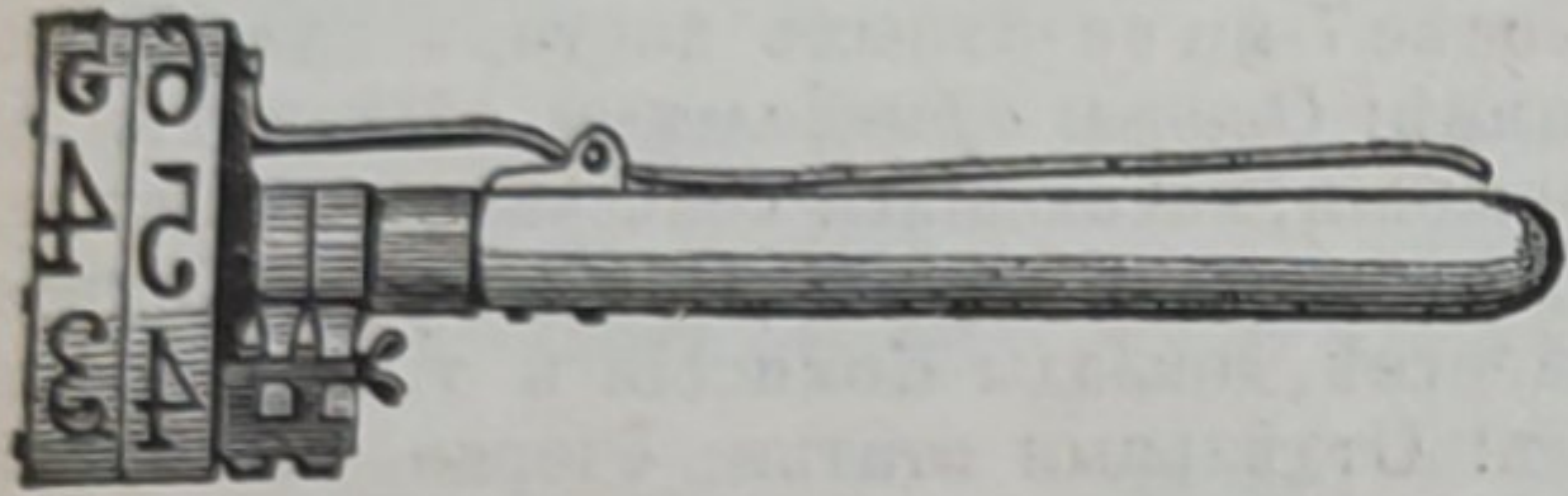
Подписная цѣна: безъ доставки и пересылки 8 руб., съ пересылкой 10 руб. Для ознакомленія съ изданіемъ Редакція вводитъ пробный трехмѣсячный абонементъ (январь-мартъ) за три рубля, каковыя могутъ быть высланы сберегательными или мелкими почтовыми марками. Адресъ Редакціи и Конторы: Москва, Бол. Садовая, 167, кв. 2.

ПОСТУПИЛЪ ВЪ ПРОДАЖУ

„ЛѢСНОЙ СПРАВОЧНИКЪ“.

Справочная книга для лѣсничихъ, лѣсовладѣльцевъ, лѣсопромышленниковъ и лѣсоторговцевъ. Изданіе журнала „Лѣсопромышленный Вѣстникъ“. Книга (въ 531 стр. съ рисунками) заключаетъ въ себѣ свѣдѣнія по всѣмъ отраслямъ лѣсного дѣла. Цѣна **2 р. 50 к.** съ пересылкою.

Съ требованіями обращаться: въ **контору редакціи журнала „Лѣсопромышленный Вѣстникъ“.** Москва, Долгоруковская ул., № 42.



КЛЕЙМА РЕВОЛЬВЕРНЫЯ „патентъ В. Геллера“ для мѣтки деревьевъ и брусевъ текущимъ номеромъ.

Клейма обыкновенныя, разнаго рода, для выбиванія буквъ, знаковъ и номеровъ на деревьяхъ и брускахъ.

Стальные мѣры и складныя деревянныя палки для измѣренія діаметра деревьевъ и кругляковъ.

Буравчики для опредѣленія годового прироста деревьевъ.

Западни и напканы всякаго рода, **рожки сигнальныя, топоры, пилы, тачки, лопаты,** а также **пилы** для срѣзыванія вѣтокъ, складныя, легкія, но прочныя, въ формѣ обыкновенной ручной деревянной палки.

РЕКОМЕНДУЮТЪ:

Крыштофъ Брунъ и Сынъ

складъ желѣзныхъ товаровъ и инструментовъ, сельско-хозяйственныхъ принадлежностей и кухонной посуды

ВЪ ВАРШАВѢ.

Заводъ Фагерста.

Фагерста—Швеція.

Высшая награда—Grand Prix—Paris 1900.

Пилы для лѣсопильныхъ станковъ,
Строгальные ножи и пр.

Техническая контора

Ад. Кьельгрень

С.-Петербургъ,

Васильевскій Островъ, 9 линія № 4.



Амосовъ, Гернетъ и Ко

Архангельскъ 22^{го} Июня 1902 г.

Адресъ для телеграммъ:

Амосовъ Гернетъ.

Господинъ Робертъ Судрайсъ!
 Главный Представитель д-ва Россіи,
 Фирма М. А. Лемель и Дель, в Арменіи.

Въ Москвѣ.—

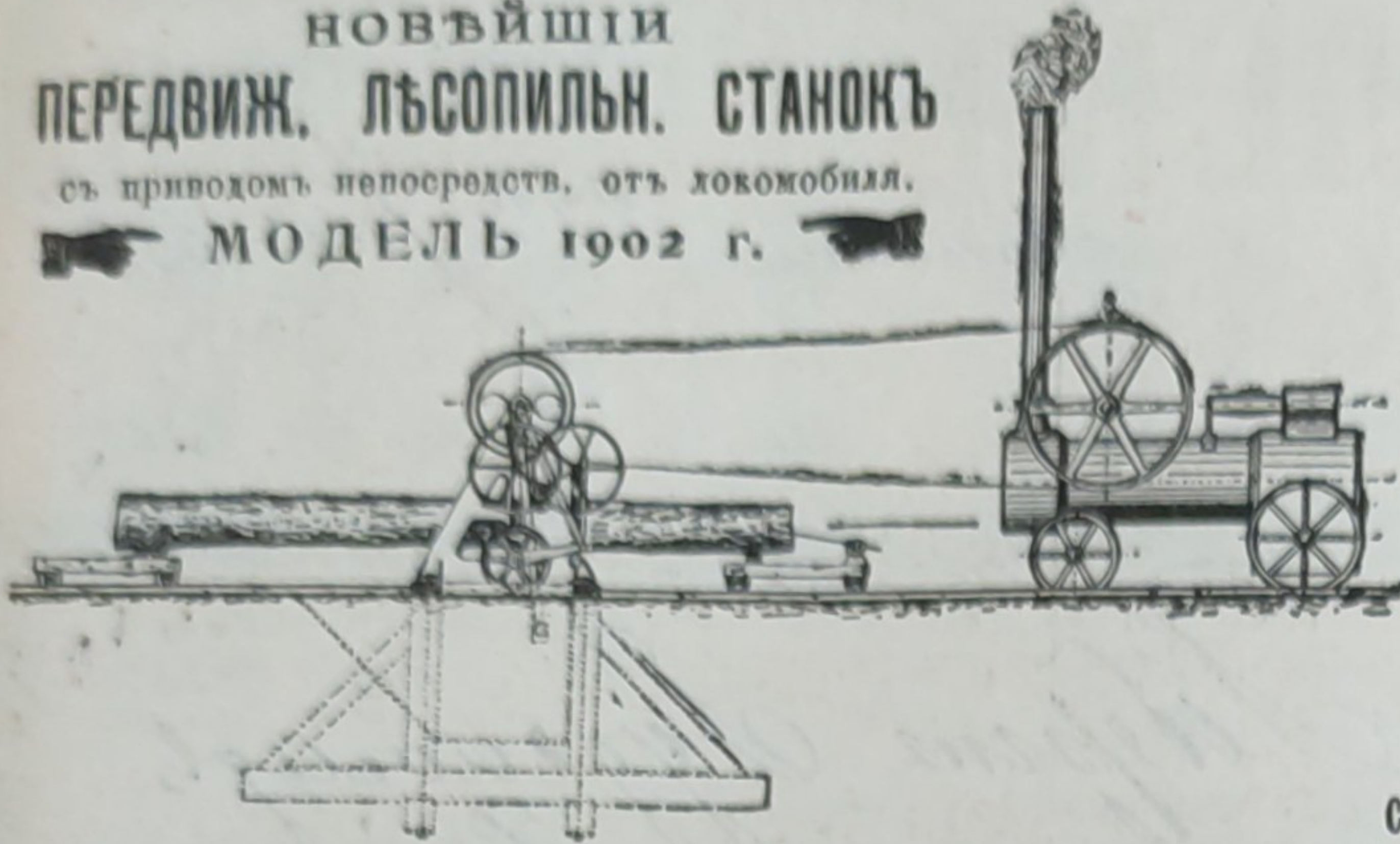
Дѣло нашего многолѣтняго завода мы приобрѣли
 въ 1884 году, машину, расилы и вѣн станки
 отъ Ф. А. М. А. Лемель и Дель в Арменіи,
 и работали ими до настоящаго года, усердно,
 дешево и безъ всякаго либо значительнаго
 помомощи, и остались ими вполне довольны.
 Такъ что осенью прошлаго года увеличивая
 нашъ заводъ, мы опять приобрѣли новую
 более сильную и усовершенствованную машину
 для расилы, и станки отъ той же фирмы,
 а остались ими чрезвычайно довольны
 во всемъ отношеніи.—

Вслучае надобности мы незамедлительно
 обратимъ въ Вашъ Магистратъ Государь
 какъ въ предметамъ стогого свойства
 и полнотой фирмъ.— Совершенно покорно
 Амосовъ Гернетъ и Ко.

НОВѢЙШИИ
ПЕРЕДВИЖ. ЛѢСОПИЛЬН. СТАНОКЪ

съ приводомъ непосредств. отъ локомотива.

МОДЕЛЬ 1902 г.



Представленный здѣсь лѣсопильный станокъ имѣетъ слѣдующія преимущества:

- 1) Онъ исключительно построенъ изъ стали и желѣза, очень простой и прочной конструкціи и легко передвигается.
- 2) Хотя фундаментъ дѣлается только изъ деревянныхъ брусьевъ, но станокъ стоитъ совершенно спокойно.
- 3) Двигательная сила очень мала, а производительность станка вслѣдствіи его усовершенствованной конструкціи даже при 6-тысячномъ локомотивѣ—100 бревенъ въ 10 часовъ.
- 4) Станокъ доставляется въ собранномъ видѣ, а потому можетъ быть установленъ въ мѣстѣ въ кратчайшее время.

ОЧЕНЬ ВАЖНО!

На заводѣ постоянно имѣются установленные къ работѣ лѣсопильные станки разныхъ размѣровъ, обрѣзные станки, строгальные машины, машины для производства древесной шерсти, гонтовые станки и, благодаря этому, всякій интересующійся можетъ лично убѣдиться какъ въ ихъ производительности, такъ и въ практичной конструкціи.

Всѣ машины всегда изготовляются въ большомъ количествѣ и заказы могутъ быть исполнены въ самое короткое время.

НАГРАДЫ!

Нижній-Новгор. 1896, Зол. Государст. медаль.

Рига, Юбил. выст. 1901, Grand prix и 3 зол. мед.

Г. Пирвицъ и Ко.,

Рига, Шоссе, 94,

машиностр. и чугунолит. заводъ.

Основанъ въ 1877 г.

СПЕЦІАЛЬНОСТЬ:

УСТРОЙСТВО ЛѢСОПИЛЕНЪ

съ машинами испытанной наилучшей конструкціи.

Неподвижные вертикальные лѣсопильные станки.

Передвижные лѣсопильные станки.

Лѣсопильные станки монтированы на деревянной станинѣ.

Стругальные машины.

Обрѣзные и маятниковыя пилы.

Машины для производства древесной шерсти, новѣйшей конструк.

двойного дѣйствія, выдѣлываютъ самую тонкую шерсть, а также шерсть для упаковки бутылокъ, яицъ и проч.

Гонтовые станки.

Пробивные станки для пильныхъ зубьевъ.

Продольныя и круглыя пилы и др.

ИЛЛЮСТРИРОВАННЫЕ КАТАЛОГИ

высылаются по первому требованію.

Управление Государственными Имуществами

ВОЛОГОДСКОЙ ГУБЕРНІИ

объявляетъ, что въ зиму 190²/₃ годовъ въ дачахъ Вологодской губерніи производится на средства казны хозяйственная заготовка вѣтровально-сырого и поврежденнаго огнемъ лѣса въ слѣдующихъ лѣсничествахъ:

1) для сплава на р. Унжу къ г. Макарьеву или къ г. Юрьевцу-Повольскому (на рѣкѣ Волгѣ) въ **Межевскомъ**—пиловочныхъ и строевыхъ бревенъ въ количествѣ примѣрно 70,000, въ томъ числѣ до 20,000 бревенъ и кражей сосновыхъ и до 50,000 еловыхъ размѣрами отъ 10 до 27 арш. длиною при толщинѣ отъ 6 до 9 вершковъ и выше,

и 2-е) для сплава на р. Волгу въ г. Козмодемьянскъ, Казанской губерніи, въ **Вознесенскомъ** лѣсничествѣ до 15,000 бревенъ размѣрами 13—21 арш. съ 4—6 вершковъ и выше.

Упомянутый лѣсъ въ заготовленномъ видѣ будетъ продаваться въ текущемъ году въ маѣ и іюнѣ мѣсяцахъ по соревнованію и хозяйственнымъ способомъ со слачей на живой водѣ въ г. Козмодемьянскѣ на р. Волгѣ, г. Макарьевѣ на р. Унжѣ или Юрьевцѣ-Повольскомъ (на р. Волгѣ). До сплава можно осматривать лѣсъ на берегахъ сплавныхъ рѣкъ въ предѣлахъ лѣсничествъ, а во время ярмарокъ въ гг. Козмодемьянскѣ, Макарьевѣ и Юрьевцѣ-Повольскомъ. Продажа производится будетъ плотами отъ 300 бревенъ и болѣе. Желающіе приобрѣсти лѣсъ благоволятъ съ предложеніями обращаться въ Вологодское Управление Государственными Имуществами или къ лѣсничимъ: Межевскому—г. Тіайнѣ, живущему въ г. Кологривѣ, Костромской губерніи, и Вознесенскому—г. Силантьеву въ с. Вознесенье, Никольскаго уѣзда.

К. Л. П. Флекъ Сыновья.

Берлинъ. — Рейникендорфъ.

C. L. Fleek Söhne, Reinielendorf

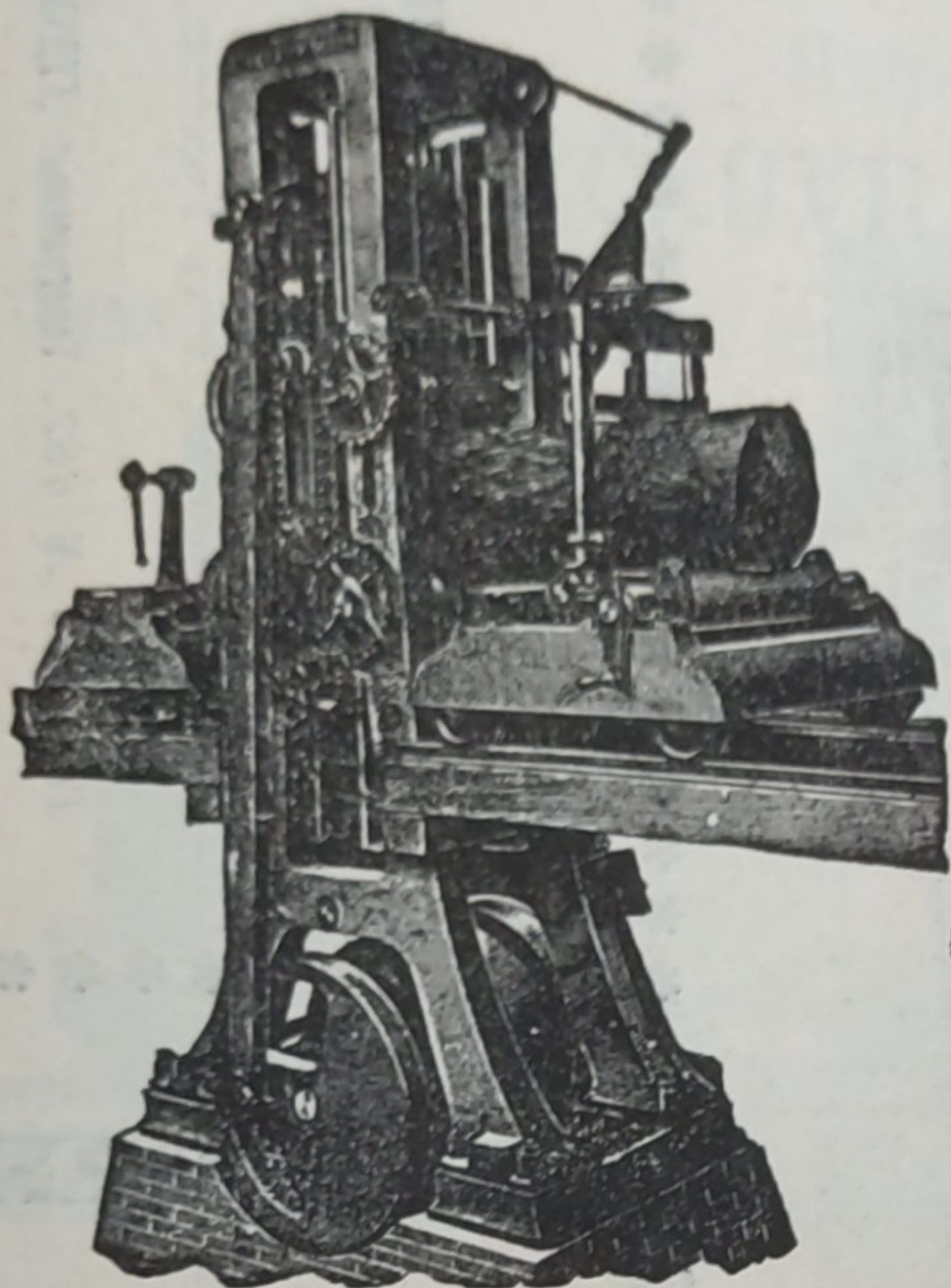
МАШИНОСТРОИТЕЛЬНЫЙ ЗАВОДЪ.

Исключительная спеціальность съ 1859 г.

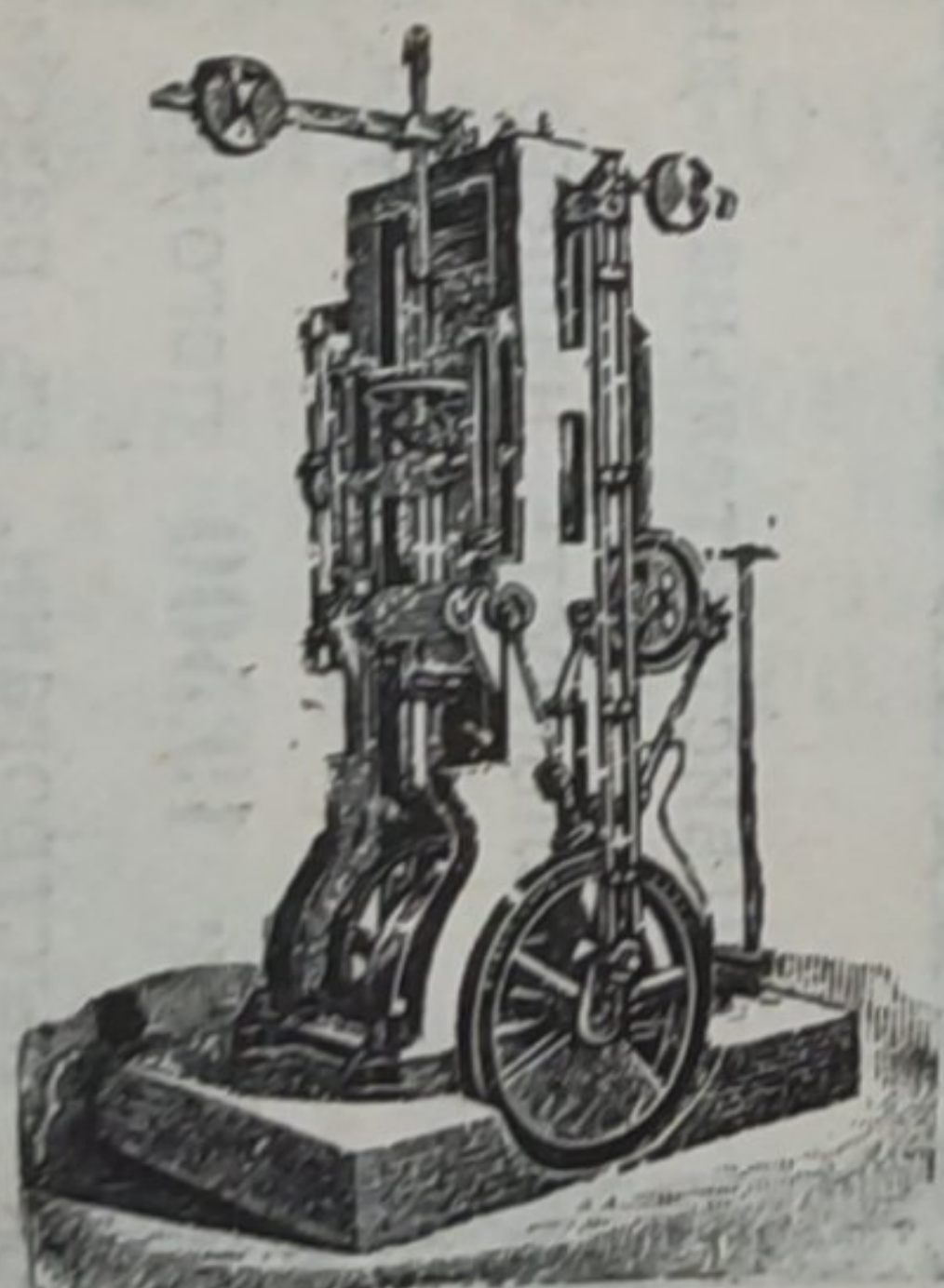
Лѣсопильныя рамы и древообдѣлочныя машины

для всѣхъ отраслей промышленности.

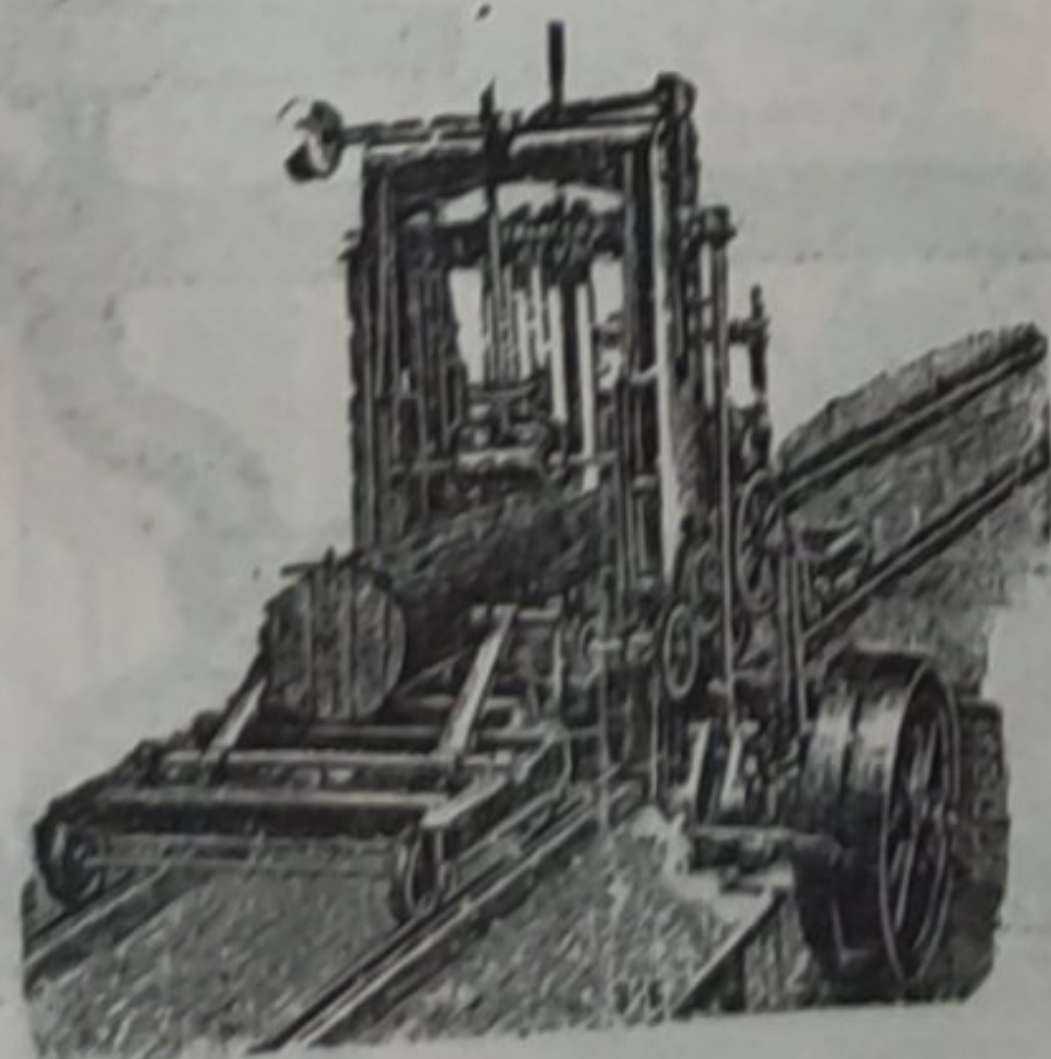
Большой складъ машинъ ходовыхъ типовъ и размѣровъ.



Каталоги и смѣты бесплатно.



Постоянная лѣсопильная рама.



Переносная лѣсопильная рама.

АКЦИОНЕРНОЕ ОБЩЕСТВО
ФРАНЦЪ КРУЛЛЬ,
РЕВЕЛЬ.
Отдѣленіе въ Москвѣ, — Мясницкая, д. бывш. Спиридонова.

МАШИНОСТРОИТЕЛЬНЫЙ ЗАВОДЪ
ОСНОВАНЪ 1865 ГОДА.
СПЕЦИАЛЬНОСТЬ

ЛѢСОПІЛЬНЫЕ

ЗАВОДЪ,
Лѣсопильныя рамы, круглыя пилы, строгальныя, долбежныя, фуган-
ныя и прочіе станки.
Каталогъ и смѣты по востребованію.
АКЦИОНЕРНОЕ ОБЩЕСТВО
ФРАНЦЪ КРУЛЛЬ.

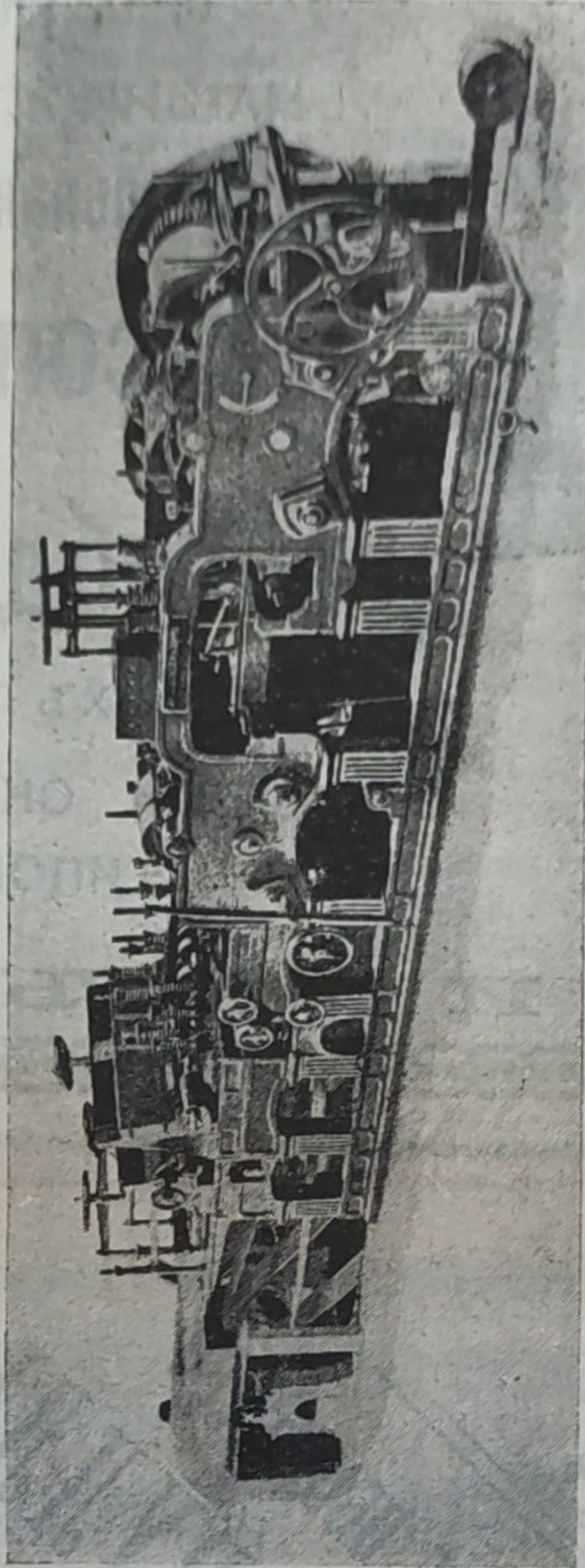
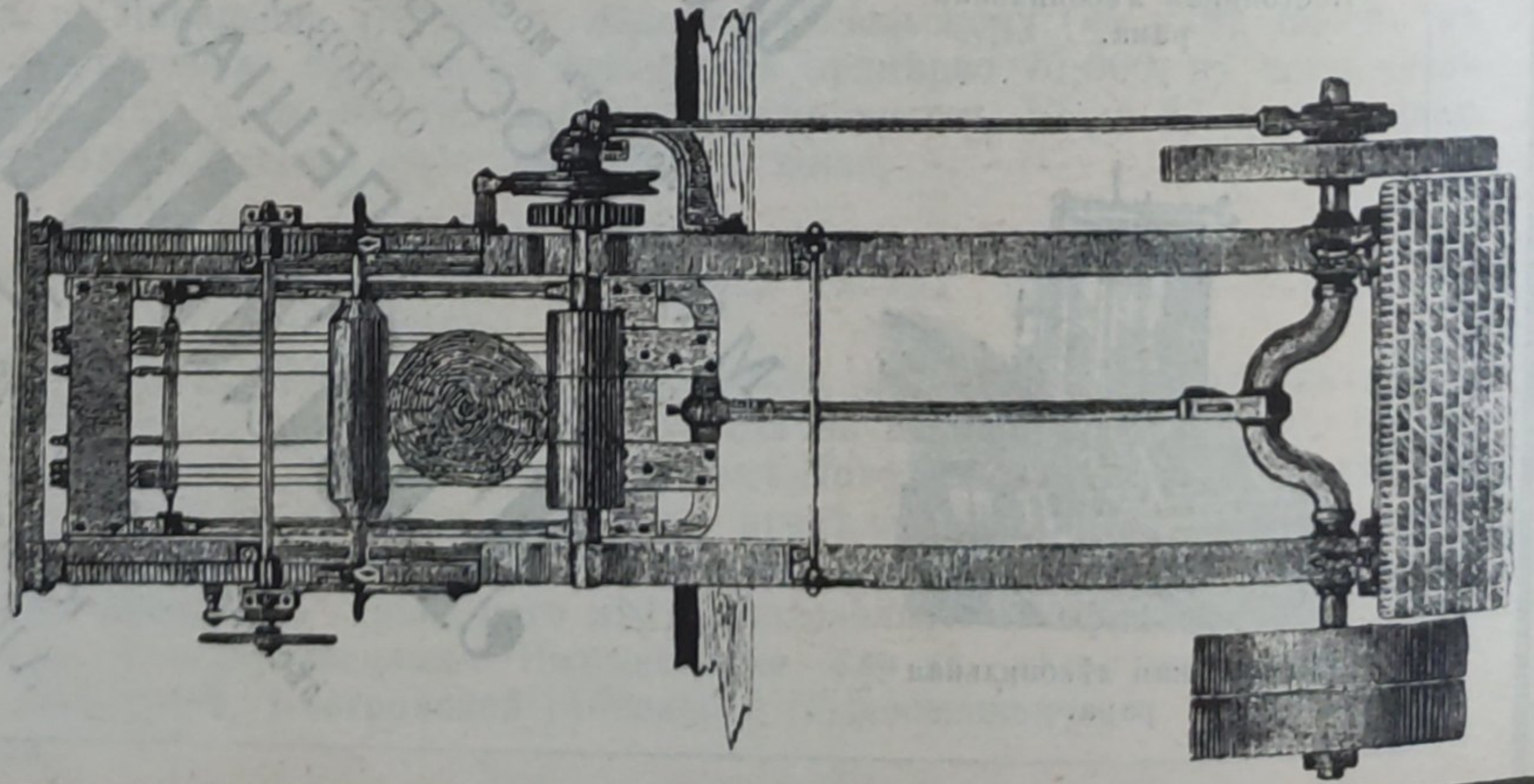
Важно для владельцевъ лѣсопильныхъ и древообдѣлочныхъ заводовъ.

ЛѢСОПИЛЬНЫЕ СТАНКИ, МАШИНЫ ДЛѢ ОБРАБОТКИ ДЕРЕВА

ФИРМЫ

М. А. Јежсехъ и Далъ: Христіанія—Норвегія.

Существуетъ съ 1849 г.



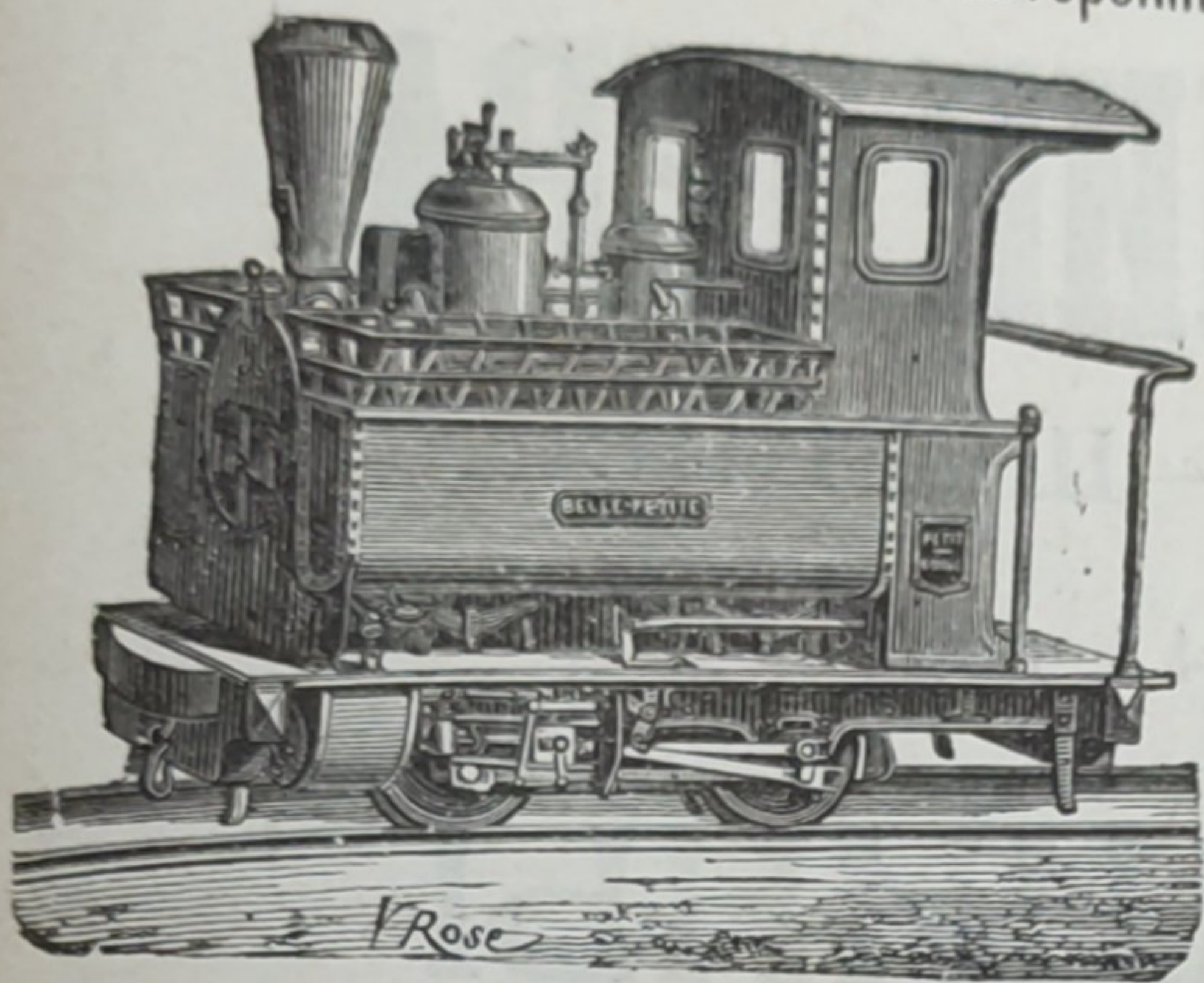
Дѣйствительная дневная производительность нашего станка F № 1 — въ теченіе 10 часовъ 45.000 футовъ, или 19.500 погонн. аршинъ, чисто выстроганн. съ пазомъ и гребнемъ.

Главный представитель для Россіи
Робертъ Будайльдъ
 МОСКВА,
 Мясницкая, домъ Гуськова.
 Телефона № 687. Телеграммы: „ЛУДЧИЛЬДЪ“.

ДЕКОВИЛЬ

Пти-Бургъ (Франція).
DECAUVILLE. Petit-bourg (France).

Самыя обширныя въ свѣтѣ мастерскія для желѣзныхъ дорогъ постоянныхъ и переносныхъ.



СПЕЦІАЛЬНЫЯ КОНСТРУКЦІИ ДЛЯ ЛѢСНОЙ ЭКСПЛОАТАЦІИ.

Пути, Вагонеты, Локомотивы паровые и керосиновые

(съ топкою, приспособленною для отопленія дровами).

Динамо-машины, Электро-моторы, Электро-механическіе приборы.

Фабрикаты высшаго качества и съ гарантіей. — Каталоги и смѣты по требованію.

ФРИДРИХЪ ШМАЛЬЦЪ. ОФФЕНБАХЪ н/М. ФАБРИКА ТОЧИЛЬНЫХЪ МАШИНЪ и НАЖДАЧНЫХЪ КРУГОВЪ.

СПЕЦІАЛЬНОСТЬ:

ПАТЕНТОВАННЫЯ АВТОМАТИЧЕСКІЯ ТОЧИЛЬНЫЯ МАШИНЫ для ТОЧКИ ЛѢСОПИЛЬНЫХЪ, КРУГЛЫХЪ и ЛЕНТОЧНЫХЪ ПИЛЪ ВСѢХЪ РОДОВЪ, съ двойной, очередной косою точкой верхнихъ и нижнихъ краевъ зубьевъ. Этими машинами производится точка пилъ ПОРАЗИТЕЛЬНО БЫСТРО, совершенно АВТОМАТИЧЕСКИ и ТОЧНО, посредствомъ вращающагося НАЖДАЧНАГО КРУГА.

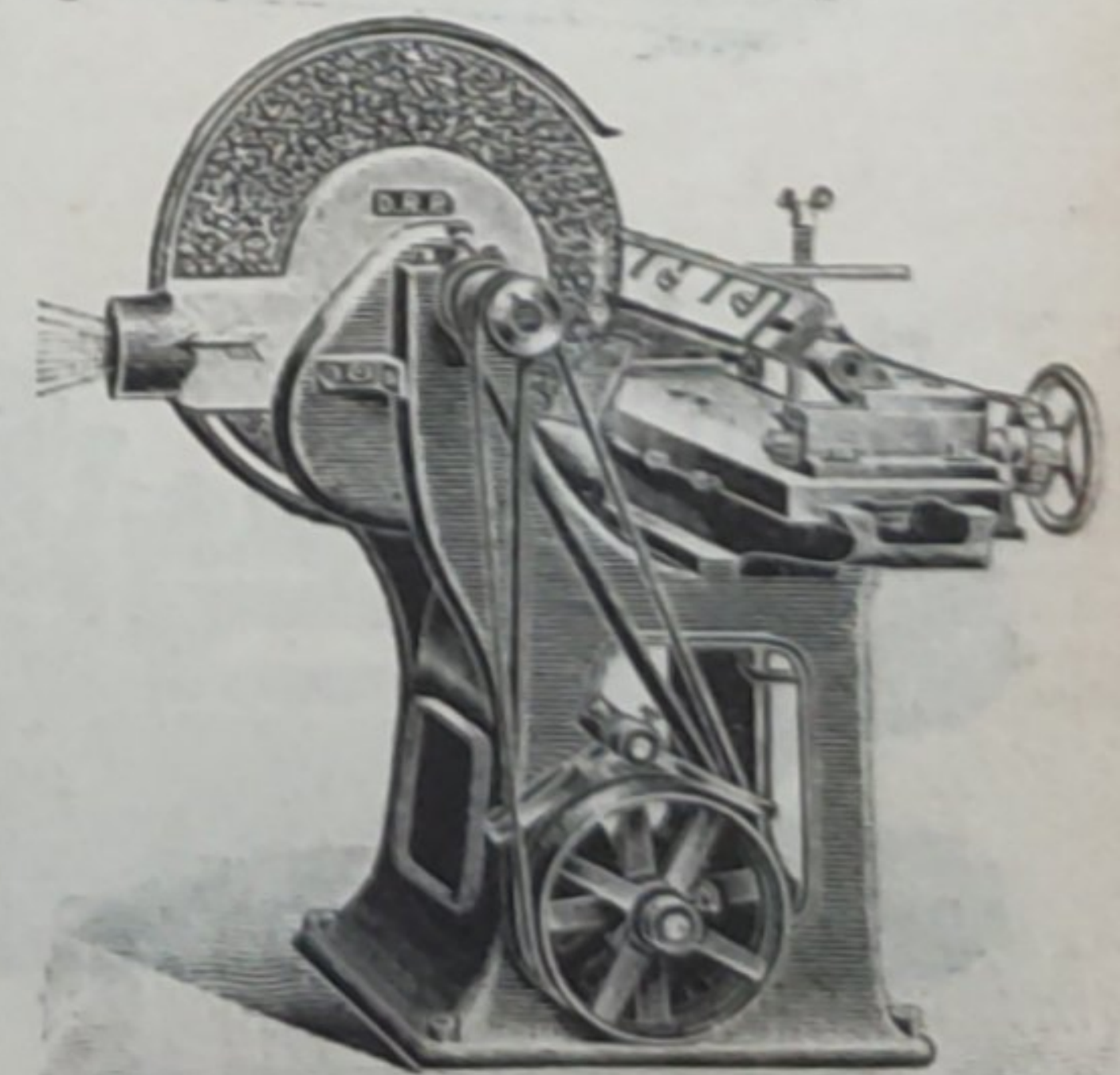
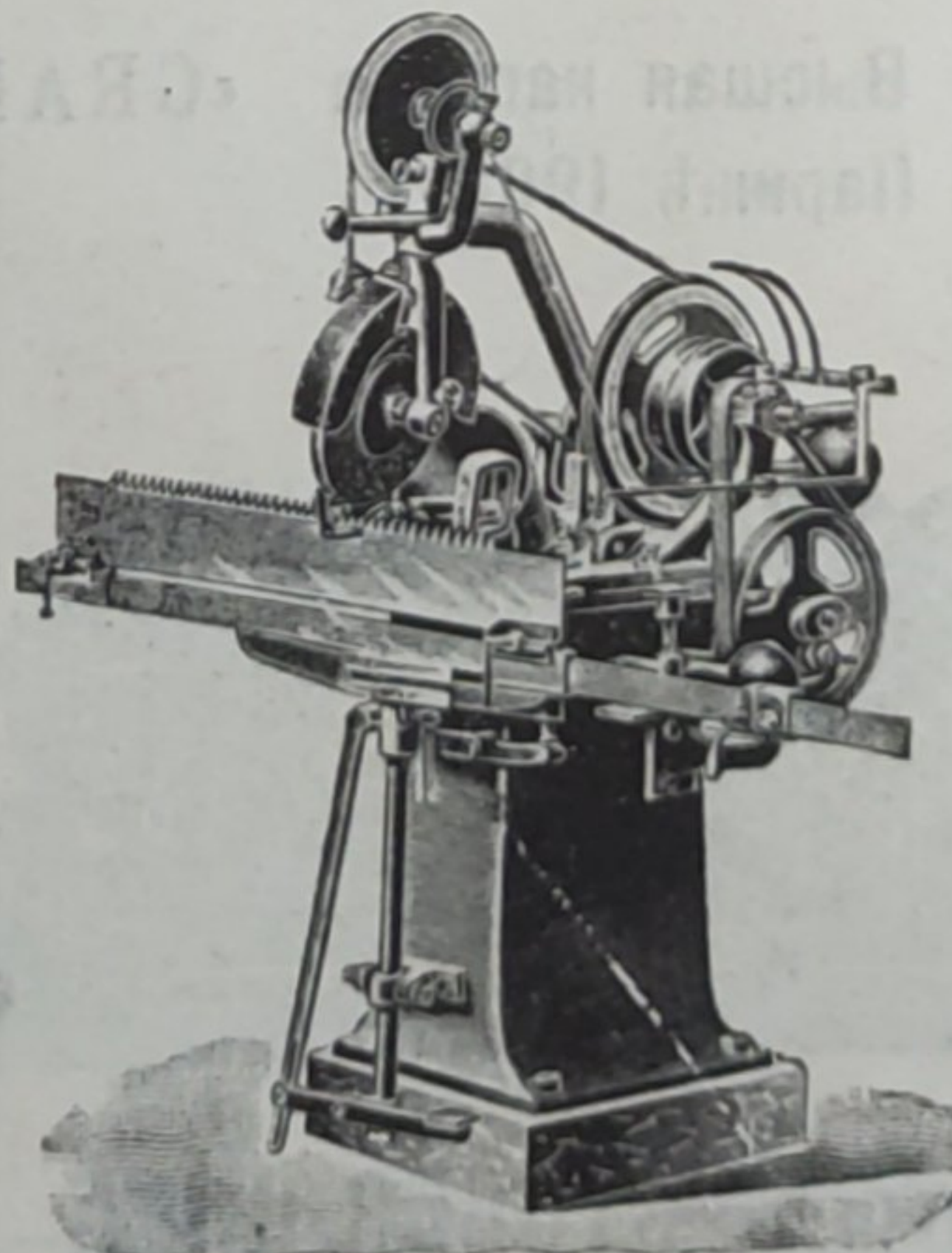
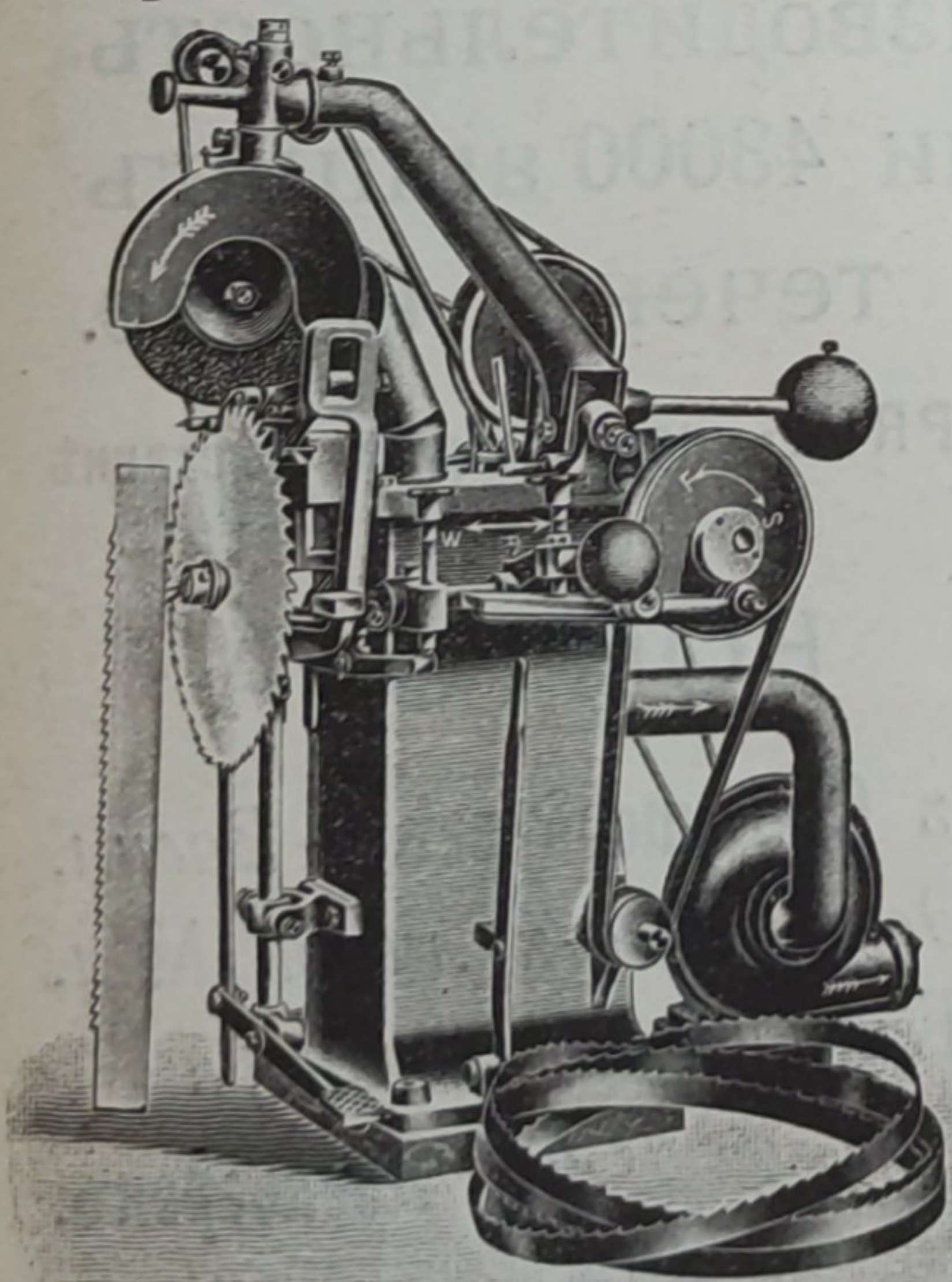
АВТОМАТИЧЕСКІЯ ТОЧИЛЬНЫЯ МАШИНЫ для ТОЧКИ НОЖЕЙ и т. д.

Наилучшіе отзывы изъ всѣхъ странъ свѣта.

ГЛАВНЫЙ ПРЕДСТАВИТЕЛЬ для РОССИИ:

КАРЛЬ ЭДУАРДОВИЧЪ ДРЭЙЭРЪ

Москва, Малая Лубянка, домъ
Страховаго Общества „Россия“.



Каталоги и смѣты высылаются по первому требованію бесплатно.



АКЦИОНЕРНОЕ ОБЩЕСТВО
МАШИНОСТРОИТЕЛЬНЫХЪ ЗАВОДОВЪ

І. и К. Г. БОЛИНДЕРА

ВЪ СТОКГОЛЬМЪ—ШВЕЦІЯ.

Основано въ 1844 году.

МАШИНЫ

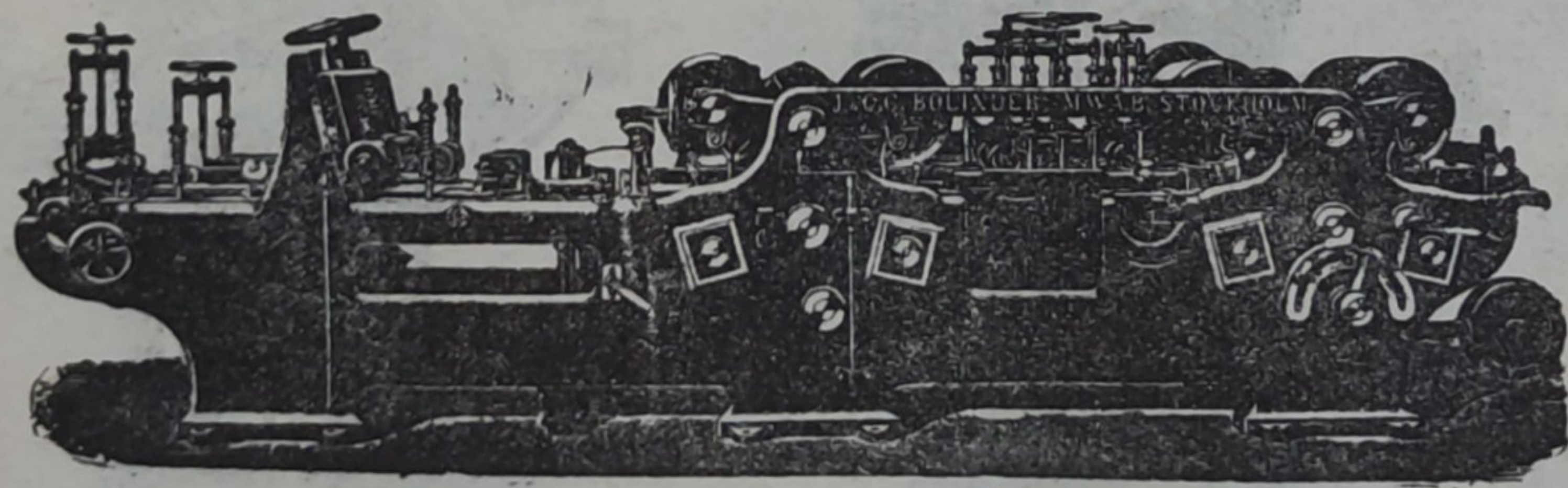
ДЛЯ ОБРАБОТКИ ДЕРЕВА.

Строгальные станки новѣйшей конструкции и недостигнутой еще по сіе время производительности изготовляются въ болѣе чѣмъ 30 величинъ. Съ нашимъ строгальнымъ станкомъ № 12 была достигнута производительность въ 100000 футъ или 43000 аршинъ гребня и паза въ теченіе 10 час.

Высшая награда «GRAND-PRIX» на всемирной выставкѣ въ Парижѣ 1900 г.

КОНТОРА

въ С.-Петербургѣ — Васил.
Островъ, 9-я линія, № 4,
Техническая контора
Ад. Кьельгрехъ.



Заводъ въ СТОКГОЛЬМЪ—ШВЕЦІЯ.

Остерегаться поддѣлокъ, выдаваемыхъ за производство нашихъ заводовъ!