

ЛѢСОПРОМЫШЛЕННЫЙ ВѢСТНИКЪ.

ЖУРНАЛЬ ЛѢСНОГО ХОЗЯЙСТВА, ЛѢСНОЙ ПРОМЫШЛЕННОСТИ И ТОРГОВЛИ ЛѢСОМЪ.
ВЫХОДИТЬ ЕЖЕНЕДЕЛЬНО.

Подписная цѣна съ доставкой и пересылкой: на годъ—шесть руб-лей и на полгода—четыре рубля; отдѣльные номера по 25 коп.

За напечатаніе объявленій на послѣднихъ страницахъ взимается за одинъ разъ: за цѣлую страницу—30 руб., за $\frac{1}{2}$ страницы—20 руб., за $\frac{1}{4}$ страницы—12 руб., за $\frac{1}{8}$ страницы—8 руб. и за строку петита въ 25 буквъ—20 к. При повтореніи дѣлается скидка по особому тарифу Редакціи. За пересылку отдѣльныхъ объявленій, вѣсомъ до 1 лота, взимается по 70 коп. и по 35 коп. за каждый добавочный лотъ, съ каждой сотни экземпляровъ. За перемѣну адреса уплачивается 60 коп.

Подписка принимается въ конторѣ Редакціи и въ извѣстныхъ книжныхъ магазинахъ. Объявленія принимаются въ конторѣ Редакціи и конторахъ объявленій Петербурга и Москвы.

Адресъ Редакціи и Конторы: Москва, Петровско-Разумовское.

Статьи, присылаемыя для напечатанія, могутъ въ случаѣ надобности подвергаться сокращеніямъ и измѣненіямъ. Статьи, присылаемыя безъ обозначенія условій гонорара, считаются бесплатными. Статьи, признанныя Редакціей неудобными для напечатанія, сохраняются 3 мѣсяца и возвращаются авторамъ за ихъ счетъ. О присылаемыхъ въ Редакцію новыхъ книгахъ даются въ журналѣ отзывы или помѣщаются объявленія.

Редакція открыта ежедневно, кромѣ праздничныхъ дней, отъ 11 до 4 часовъ дня. Для личныхъ объясненій редакторъ принимаетъ по субботамъ отъ 6 до 7 час. вечера и по воскресеньямъ отъ 1 до 2-хъ часовъ дня.

№ 32.

10-го АВГУСТА.

1906 г.

СОДЕРЖАНІЕ.

О продажѣ балансовъ въ казенныхъ лѣсахъ Архангельской губ. *Лѣсничая*.—Правила для сплава по рѣкѣ Нѣману и ея притокамъ.—Лѣсоторговый отдѣлъ. Операциі общества „Соколы“ за 1905 г.—Операциі сѣверно-русскаго лѣсопромышленнаго общества за 1905 г.—Вывозъ тобольскаго лѣса за границу.—Кронштадтъ.—Дубовка.—Козмодемьянскъ.—Хроника. Крестьянскія общественныя лѣсопилки.—Перевозка лѣсныхъ товаровъ по жел. дор.—Перевозка лѣса по вѣтви Ковель—Владимирь.—Окончаніе забастовки на кронштадской лѣсной биржѣ.—Поставка древеснаго угля.—Справочный отдѣлъ. Предстоящіе торги и поставки.—Объявленія.

О продажѣ балансовъ въ казенныхъ лѣсахъ Архангельской губ.

(По поводу статьи „Непонятные торги“.)

Въ статьѣ „Непонятные торги“, помѣщенной въ № 8 „Лѣсопромышленнаго Вѣстника“ отъ 8-го февраля сего года, авторъ проводитъ ту мысль, что Архангельское управленіе земледѣлія и государственныхъ имуществъ введеніемъ въ условія продажи дровъ для заграничнаго вывоза на балансы пункта „г“, разрѣшающаго контрагенту разработку деревьевъ въ бревна, оплачиваемыя по таксѣ, умалило значеніе торговъ 15 ноября 1905 года. Эту мысль авторъ основываетъ на томъ предположеніи, что контрагентъ, получивъ право на заготовку бревенъ съ оплатою ихъ лишь по таксѣ безъ торговой надбавки, разработаетъ весь лѣсъ въ участкахъ на бревна и, такимъ образомъ, данныя на торгахъ надбавки превратитъ въ мифъ.

Прежде чѣмъ перейти къ возраженію автору статьи по существу, мы считаемъ нужнымъ, въ интересахъ освѣщенія условій, при которыхъ производится отпускъ дровъ на балансы, сдѣлать маленькое предисловіе.

Во-1-хъ, спросъ на растущій строевой лѣсъ низшихъ размѣровъ въ Архангельской губерніи совершенно отсутствуетъ, что и понятно, такъ какъ мѣстное крестьянское населеніе и городское—уѣздныхъ городовъ—воцѣлнѣ удовлетворяетъ свои нужды въ древесинѣ лѣ-

сомъ, отпускаемымъ за лѣсной налогъ и на льготныхъ условіяхъ, а нужды жителей Архангельска удовлетворяются, какъ и указано авторомъ статьи, мертвымъ лѣсомъ—болѣе дешевымъ и бракомъ съ лѣсопильныхъ заводовъ. Лѣсозаводчики же, если и настаиваютъ на отпускѣ строевого лѣса низшихъ размѣровъ, не ниже впрочемъ бревенъ, толщ. 5 верш. на 10-тиарш. длинѣ, то лишь при условіи пониженія дѣйствующихъ таксъ на такой лѣсъ; и во-2-хъ, продажа дровъ на балансы произведена изъ участковъ съ дровянымъ лѣсомъ, гдѣ, слѣдовательно, строевыя деревья, и то низшихъ размѣровъ, могли оказаться лишь случайно, единично.

При этихъ условіяхъ для насъ являются непонятными тѣ мотивы, которые позволили автору статьи „Непонятные торги“ придти къ заключенію о возможности контрагентомъ по заготовкѣ балансовъ—разработке всего лѣса въ участкахъ въ бревна.

Допустимъ, что контрагентъ, руководствуясь соображеніями автора статьи, разработаетъ весь лѣсъ въ участкахъ въ бревна. Далѣе, какъ онъ будетъ утилизировать въ Архангельскѣ эти бревна? По нашему мнѣнію, ему остаются три пути: продажа бревенъ на надобности жителей Архангельска, распиловка ихъ на заводѣ или же раздѣлка ихъ на балансы.

Насколько осуществима въ благопріятномъ смыслѣ для контрагента утилизациа бревенъ въ этихъ трехъ направленіяхъ, мы думаемъ, можно усмотрѣть изъ

слѣдующаго. Какъ указано нами выше, продажа дровъ на балансы произведена изъ дровяныхъ участковъ, гдѣ строевые деревья могли оказаться лишь случайно, въ количествѣ 1—2 штукъ на десятинѣ. Такимъ образомъ, главная масса раздѣланныхъ въ участкахъ бревенъ оказалась бы изъ дровяного лѣса, съ свойственными ему недостатками: суковатостью, большою сѣжистостью, кривизною и т. д. Раздѣлка же такихъ бревенъ и сплавъ ихъ въ Архангельскъ обошлась бы ничуть не дешевле пиловочныхъ бревенъ, и для жителей Архангельска такія бревна, не говоря уже о непривлекательныхъ качествахъ ихъ, оказались бы и по цѣнѣ недоступными, въ особенности въ виду переполненія архангельскаго рынка дешевыми доброкачественными бревнами изъ мертваго лѣса. О выгоде распиловки бревенъ изъ дровяного лѣса на тесъ для отправки за границу мы не станемъ распространяться; достаточно лишь указать на ту тщательность и осмотрительность, съ которыми производится выборка пиловочнаго лѣса архангельскими лѣсозаводчиками, чтобы сказать, что тесъ, полученный изъ дровяного лѣса, не окупитъ расходовъ, сопряженныхъ съ полученіемъ его. — Остается лишь одинъ выходъ контрагенту — раздѣлать бревна на балансы. Здѣсь нужно принять во вниманіе, что на балансы идутъ лишь отрубки дерева — совершенно здоровые, безъ гнили и краснины, что сучья на отрубкахъ допускаются не толще одного дюйма въ діаметрѣ, поперечномъ къ длинѣ отрубка, и не болѣе двухъ мутовокъ или отдѣльныхъ сучьевъ на каждомъ отрубкѣ. Имѣя это въ виду, управленіе земледѣлія и государственныхъ имуществъ ввело въ условія продажи дровъ на балансы пункта „д“, предоставляющій контрагенту право разработки всѣхъ срубленныхъ непригодныхъ на балансы деревьевъ въ дрова, оплачиваемыя по дровяной таксѣ для мѣстныхъ надобностей — по 1 руб. 60 коп. за куб. сажень. Сдѣлавъ это маленькое поясненіе, мы позволимъ себѣ предложить вопросъ автору статьи „Непонятные торги“: что выгоднѣе, по его мнѣнію, для контрагента — оплатить ли при разработкѣ балансовъ весь заготовленный въ участкахъ лѣсъ какъ за бревна¹⁾, или же оплатить частью какъ за дрова на балансы по 6 р. 60 коп. за куб. сажень, а частью какъ за дрова на мѣстныя надобности по 1 р. 60 коп. за куб. саж.? Для насъ, по крайней мѣрѣ, сомнѣнія никакого нѣтъ, что контрагенту выгоднѣе оплата вырубленнаго въ участкѣ лѣса по куб. содержанію, какъ за балансы или дрова, чѣмъ какъ за бревна, хотя бы потому только, что непригодныя на балансы части дерева при разработкѣ въ лѣсу оплачивались бы по стоимости дровъ на мѣстныя надобности, т. е. по 1 р. 60 коп. за куб. сажень, а сплавленные въ видѣ брев-

1) По условіямъ продажи лѣса Архангельской губ. оцѣнка бревенъ производится по толщинѣ ихъ съ корой. Таксовая цѣна одного куб. фута въ дачахъ II разряда для бревенъ среднихъ и мелкихъ размѣровъ 3 коп., а для крупныхъ размѣровъ 4,4 коп.; въ дачахъ же IV р. — для среднихъ и мелкихъ 1,5 коп. и для крупныхъ — 2,64 коп. По отпуску бревенъ дачи Марилловская и Борисоглѣбско-Матигорская отнесены къ IV р., а остальные дачи, изъ которыхъ произведена продажа дровъ на балансы, къ II разряду.

венъ въ Архангельскъ — по таксѣ на бревна. Несомнѣнно же, что при раздѣлкѣ въ Архангельскѣ бревенъ на балансы немалая часть каждаго изъ нихъ оказалась бы забракованной.

Въ заключеніе приводимъ справку, изъ которой читатели „Лѣсопромышленнаго Вѣстника“ убѣдятся, насколько оправдались предположенія автора статьи „Непонятные торги“. Контрагентами по покупкѣ дровъ на балансы съ торговъ 15 ноября 1905 г. въ первую зиму было заготовлено: дровъ на балансы 5063,5 куб. саж., обыкновенныхъ дровъ — 261,25 куб. саж. и бревенъ 3.476¹⁾. А такъ какъ заготовка дровъ на балансы производилась на площади 3.206 дес., то въ среднемъ съ одной десятины заготовлено немногимъ болѣе 1 бревна, т. е. разработаны въ бревна только тѣ строевые деревья, которыя случайно оказались въ дровяномъ насажденіи и эксплуатацію которыхъ въ видѣ бревенъ и имѣло въ виду управленіе земледѣлія и государственныхъ имуществъ, вводя въ условія продажи дровъ на балансы пункта „г“.

Что же касается упрека автора статьи „Непонятные торги“ управленію земледѣлія и государственныхъ имуществъ за отказъ отъ подряда по заготовкѣ и доставкѣ въ Архангельскъ представителю целлюлозныхъ фабрикъ „Вальдгофъ“ Филиппу — 2.000 куб. саж. балансовъ (а не 10.000 куб. саж., какъ указано авторомъ статьи), по 16 р. за куб. сажень, считая въ томъ числѣ и таксовую стоимость балансовъ, то, чтобы выяснитъ, насколько въ этомъ отношеніи было право управленіе земледѣлія и государственныхъ имуществъ, приводимъ слѣдующія данныя.

Въ 1900 году управленіемъ земледѣлія и государственныхъ имуществъ была предпринята заготовка хозяйственнымъ способомъ дровъ на нужды жителей г. Архангельска въ кузнецкомъ лѣсничествѣ. Несмотря на то, что кузнецкое лѣсничество самое благопріятное изъ всѣхъ лѣсничествъ Архангельской губ. для подобной заготовки, какъ въ смыслѣ дешевизны рабочей силы, такъ и близости отъ Архангельска, заготовка и доставка въ Архангельскъ 1 куб. сажени дровъ обошлась казнѣ 8 р., при чемъ слѣдуетъ имѣть въ виду, что въ эту стоимость не вошли % на капиталъ, затраченный на заготовку дровъ, и расходы на администрацію, такъ какъ заготовка дровъ какъ лѣсничимъ, такъ и стражею производилась безъ всякаго вознагражденія.

Имѣя въ виду этотъ опытъ заготовки дровъ хозяйственнымъ способомъ, а также требованія, предъявленныя г. Филиппомъ относительно качества балансовъ²⁾, управленіе земледѣлія и государственныхъ имуществъ не рѣшилось на взятіе подряда за предложенную цѣну, и торги на балансы 15 ноября 1905 г. показали, что оно было право, такъ какъ опредѣлившаяся на тор-

1) По дачамъ Борисоглѣбско-Матигорской и Марилловской бревенъ заготовлено не было.

2) Отрубки должны быть совершенно здоровые, безъ гнили и краснины, чисто окоренные, съ концами ровно опиленными, съ сучьями не толще одного дюйма въ діаметрѣ поперечномъ къ длинѣ ствола и въ количествѣ не болѣе двухъ на одномъ отрубкѣ.

гахъ продажная стоимость 1 куб. сажени балансовъ въ 6 р. 60 коп. свела стоимость собственно подряда жени балансовъ до 9 р. 40 коп., т.-е. до цѣны, явно невыгодной для казны.

Лѣсничій.

Правила для сплава по рѣкѣ Нѣману и ея притокамъ.

Утверждены минист. пут. сообщенія 31 марта 1906 г.
(Собр. узак. и расп. правит. 1906, № 152, отъ 20 июня.)

1. О сплавѣ въ плотахъ.

§ 1. По рѣкѣ Нѣману отъ м. Песочна къ устью сплавъ лѣсныхъ матеріаловъ допускается лишь въ плотахъ. Сплавъ лѣса розсыпью можетъ быть разрѣшенъ мѣстнымъ судоходнымъ надзоромъ только на участкѣ выше м. Столбцы во время мелководья.

По притокамъ р. Нѣмана сплавъ лѣса можетъ производиться или въ плотахъ или розсыпью. По тѣмъ притокамъ или ихъ частямъ, гдѣ сплавъ можетъ производиться плотами, сплавъ розсыпью воспрещается, а именно: по р. Щарѣ отъ д. Залужья до устья; по р. Березѣ отъ застѣнка Буда до устья; по р. Котрѣ—отъ д. Новоселки до устья; по р. Вилии—отъ м. Долгинова до устья и по р. Невяжѣ—отъ м. Бобты до устья.

Объявленіе рѣкѣ Нѣманскаго бассейна, сплавъ на которыхъ подчиняется настоящимъ правиламъ, производится начальникомъ Виленскаго округа п. с., которому предоставляется также издавать, примѣнительно къ настоящимъ правиламъ, обязательныя для сплавщиковъ распоряженія о размѣрахъ плотовъ, оборудованіи оныхъ и о людяхъ для управленія ими для тѣхъ малыхъ рѣчекъ, на которыхъ хотя и производится сплавъ плотами, но настоящія правила не могутъ быть примѣнены въ полномъ ихъ объемѣ.

§ 2. Лицамъ, сплавляющимъ лѣсные матеріалы, воспрещается устраивать на рѣкѣ какія-либо запруды, завалы или задерживать большими массами сплавляемый лѣсъ, послѣдствіемъ чего можетъ быть повышеніе уровня воды.

§ 3. Вязка плотовъ на р. Нѣманѣ допускается на всемъ его протяженіи, при условіи, чтобы идущіе мимо суда и плоты не встрѣчали препятствія свободному проходу около мѣста вязки. На притокахъ р. Нѣмана вязка плотовъ допускается только въ пунктахъ, указанныхъ мѣстнымъ судоходнымъ надзоромъ.

§ 4. Лѣсные матеріалы, приготовленные для сплава, складываются на берегахъ такимъ образомъ, чтобы по бечевнику всегда былъ свободный проходъ.

§ 5. При вязкѣ лѣсныхъ матеріаловъ въ плоты должно быть достаточное количество рабочихъ, чтобы вязка плотовъ производилась быстро и не задерживала верхняго сплава. Связанные плоты не должны оставаться у берега долѣ трехъ дней; на участкѣ же р. Нѣмана выше устья р. Березы и на р. Щарѣ не долѣ одного дня, въ теченіе этихъ сроковъ должно быть закончено полное оборудованіе и снабженіе плотовъ необходимыми принадлежностями для сплава.

§ 6. Каждый плотъ составляется изъ нѣсколькихъ лавокъ или лавъ (отъ 3 до 5), которыя по длинѣ плота связываются между собою вицами (гарделями, шварами или шварцугами) изъ соответствующаго по прочности матеріала.

Лавка или лава составляется: а) при вязкѣ плотовъ изъ ряда бревенъ, положенныхъ вдоль водной струи и привязанныхъ вицами (гарделями) къ положеннымъ поперекъ ихъ рублямъ (жердямъ), съ расклиновкой кнепьями (клиньяма); б) при вязкѣ изъ теса матеріаль сначала связывается въ отдѣльные ряды (гонски, лавочки или лавки) помощью жердей и желѣзныхъ гвоздей (цѣпокъ), затѣмъ два, три, четыре или пять такихъ рядовъ плотно перевязываются между собою гарделями, образуя лавку; и в) при вязкѣ изъ дровъ вяжутся сначала отдѣльные ряды (лавочки), для чего накладывается толстый пластъ полѣньевъ и срѣпляется сверху и снизу жердями, перевязанными въ нѣсколькихъ мѣстахъ вицами.

По всей длинѣ плота съ боковыхъ сторонъ его привязываются за одинъ конецъ свободно плавающія бревна, оплавыва или оплавивы, для того, чтобы плотъ на пути не цѣплялся боками за берега и различныя препятствія.

§ 7. Плоты должны быть слѣдующихъ размѣровъ:

1) На р. Нѣманѣ: отъ м. Песочна до г. Ковны—длиною 36 саж., при ширинѣ до Столбцевъ—11 аршинъ, до Делятичъ—13 аршинъ и далѣе—15 аршинъ; ниже Ковны—длиною до 60 саж., шириною до 12 саж. Плоты, слѣдующіе на Августовскій каналъ, могутъ быть до 68 саж. длины, при ширинѣ $7\frac{1}{2}$ арш., при непремѣнномъ условіи скрѣпленія ихъ гвоздями.

2) На р. Щарѣ: до III плотины—длиною 40 саж., шириною 10 арш.; вяжущіеся ниже до устья—длиною 30 саж., шириною 11 арш.

3) На р. Вилии: длиною 36 саж. и шириною 6 саж.

Размѣры плотовъ опредѣляются вмѣстѣ съ промежутками между лавками и оплавивами. Въ случаѣ надобности означенные размѣры плотовъ, по распоряженію судоходнаго надзора, могутъ быть уменьшаемы.

§ 8. Каждый плотъ снабжается нижеслѣдующими принадлежностями:

а) доскою, не менѣе $1\frac{1}{2}$ арш. длиною и $1\frac{1}{2}$ арш. шириною, съ надписью на обѣихъ сторонахъ, кому принадлежитъ плотъ; сколько плотовъ въ партіи (цифры сверху) и какой номеръ плота въ партіи (цифры снизу). Для отличія нѣманскихъ плотовъ отъ такъ называемыхъ волыньскихъ, идущихъ р. Щарой, у послѣднихъ доски должны быть съ обрѣзанными углами. Доски должны быть окрашены съ обѣихъ сторонъ бѣлой масляной краской, а подписи тоже съ обѣихъ сторонъ должны быть сдѣланы черной масляной краской, причѣмъ размѣръ буквъ и цифръ долженъ быть не менѣе 4 верш. Доска устанавливается ребромъ къ направленію движенія плота по серединѣ его на высотѣ 2 арш. на колѣ, а если надъ будкой, то на аршинъ выше ея крыши; б) потесами (опочины, дрыгалки) по числу рабочихъ, длиною отъ 4 до 5 саж. На каждыя четыре потеси должна быть одна запасная; в) березовыми или дубо-

ными кольями (шариги или шриги), длиною отъ 2 до 3 саж. толщиною, въ тонкомъ отрубѣ, не менѣе 3 верш. въ діаметрѣ, въ количествѣ для плотовъ размѣромъ до 36 саж. 3 штукъ и для плотовъ болѣе 36 саж. 4 штукъ; г) причальными снастями (барбарями, гарделями изъ древесныхъ виць), въ количествѣ 2 штукъ, длиною по 10 саж. и толщиною не менѣе $6\frac{1}{2}$ верш. въ окружности; д) оралами или гартолами, по числу причальныхъ снастей; е) шестами (присами, бомками) длиною не менѣе 3 саж., въ двойномъ количествѣ противъ числа рабочихъ, и баграми (на Виліи бусаками) по числу рабочихъ; ж) двумя топорами; з) досчатою стремялкою для схода на берегъ, длиною не менѣе 2 саж. и шириною не менѣе 1 фута; и) будками для жилья рабочихъ. Будки строятся размѣрами не менѣе 3 арш. длины, 3 арш. ширины и $2\frac{1}{2}$ арш. вышины, считая отъ полу. Полъ долженъ быть настланъ по возможности на незатопляемой высотѣ. Будки рассчитываются на 2 рабочихъ; при большемъ количествѣ рабочихъ на каждого лишняго чело-вѣка по ширинѣ будки прибавляется $\frac{1}{2}$ арш. или строится другая будка; к) сигнальною металлическою доскою съ колотушками, или колоколомъ (вѣсомъ не менѣе 10 фунт.) или рожкомъ для подаванія сигналовъ ночью и въ туманъ; л) манишкою (бѣлымъ флагомъ), длиною и шириною не менѣе 1 арш.; м) фонарями: 1) для освѣщенія во время ночной стоянки и движенія плота и 2) для подачи сигналовъ, и н) запаснымъ увязочнымъ матеріаломъ, жердями и гвоздями для скрѣпленія частей плота.

§ 9. Каждая партія плотовъ (отъ 6 плотовъ) должна быть снабжена:

а) канатомъ, длиною не менѣе 30 саж. и толщиною не менѣе 8 дюймовъ въ окружности, б) одной исправной весельной лодкой, поднимающей не менѣе 8 чело-вѣкъ, в) одной исправной легкой лодкой, для развѣздовъ ретмана, и г) однимъ флагомъ для подъема на томъ плоту, гдѣ находится старшій и хранятся документы.

§ 10. Число рабочихъ на плотяхъ опредѣляется:

1) для плотовъ длиною менѣе 30 саж., — не менѣе 2 чело-вѣкъ.

2) для плотовъ, длиною болѣе 36 саж., не менѣе 4 чело-вѣкъ, за исключеніемъ плотовъ, идущихъ на Августовскій каналъ и по р. Шарѣ, на которыхъ число рабочихъ можетъ быть уменьшено на первыхъ до 3, а на вторыхъ до 2 чело-вѣкъ.

При недостаточномъ числѣ рабочихъ плоты задерживаются до пополненія этого числа. Рабочіе на плотяхъ должны быть не моложе 18 лѣтъ и не старше 60 лѣтъ. Изъ числа рабочихъ стоящихъ впереди — головникъ (на р. Виліи—стырникъ) считается старшимъ на плоту, которому поручается веденіе плота.

§ 11. На каждую партію плотовъ (отъ 6 до 12) долженъ быть староста (ретманъ, на р. Виліи—сотникъ), которому поручается веденіе плотовъ, храненіе документовъ и расчетныхъ листовъ, а также наблюденіе за исполненіемъ гонщиками его партіи правилъ для сплава. Въ партіи менѣе 6 плотовъ обязанности ретмана можетъ исполнять одинъ изъ гонщиковъ.

§ 12. Во время сплава плоты должны идти одна отъ другого на опредѣленномъ разстояніи: на р. Неманѣ—на разстояніи 50 саж., на р. Шарѣ—30 саж. и у плотинъ—10 саж. На прочихъ притокахъ р. Неманя, гдѣ лѣсъ сплавляется въ плотяхъ, разстояніе между плотами устанавливается мѣстнымъ судоходнымъ надзоромъ.

При движеніи плотовъ въ предѣлахъ городскихъ границъ, гонщики плотовъ обязаны соблюдать разстоянія, на основаніи изданныхъ на этотъ предметъ обязательныхъ постановленій Городскихъ Думъ, а при отсутствіи такихъ постановленій, руководствуются общими правилами.

Идти плотамъ рядомъ или сбившись вплотную вос-прещается. Во время остановокъ у береговъ плоты должны прочно прикрѣпляться причальными снастями и устанавливаться въ одинъ рядъ. Строго воспрещается останавливаться съ плотами на фарватерѣ, у выправительныхъ сооружений (запрудъ и полужапрудъ), въ узкихъ и мелкихъ мѣстахъ рѣки, въ крутыхъ поворотахъ рѣки (нортахъ) и у прижимныхъ береговъ.

§ 13. При сплавѣ лѣса плотами часть лѣсного матеріала разрѣшается помѣщать сверху въ виду наката (вощунокъ), съ тѣмъ, чтобы осадка нагруженныхъ плотовъ не препятствовала свободному ихъ ходу; если осадка нагруженныхъ плотовъ, сообразно наименьшей глубинѣ на перекатахъ, окажется чрезмѣрною, то по распоряженію судоходнаго надзора накатъ долженъ быть немедленно снятъ.

§ 14. Если по какимъ-либо причинамъ ходъ плотовъ будетъ задержанъ или замедленъ, то гонщики такихъ плотовъ не имѣютъ права задерживать сзади идущіе плоты, а обязаны стать на шрыгахъ въ сторонѣ отъ фарватера или къ берегу и пропустить нагнавшіе ихъ плоты, при чемъ слѣдуетъ избѣгать смѣшиванія плотовъ различныхъ партій.

§ 15. Въ случаѣ загражденія фарватера плотами, вслѣдствіе постановки ихъ на мель или по какимъ-либо другимъ причинамъ, владѣльцы такихъ плотовъ или лица, ими управляющія, обязаны въ установленный судоходнымъ надзоромъ срокъ принять соотвѣтственныя мѣры къ очисткѣ фарватера отъ этихъ плотовъ. При неисполненіи сего въ опредѣленный срокъ, необходимыя для снятія плотовъ съ мели или отвода ихъ съ фарватера мѣры принимаются распоряженіемъ судоходнаго надзора за счетъ казны, съ возмѣщеніемъ произведенныхъ казною расходовъ съ владѣльцевъ этихъ плотовъ.

§ 16. Какъ при слѣдованіи плотовъ, такъ и при стоянкахъ гонщики плотовъ обязаны наблюдать, чтобы плоты ихъ не причиняли поврежденій судамъ, другимъ плотамъ, указательнымъ знакамъ, пристанямъ, мостамъ, гидротехническимъ и выправительнымъ сооружениямъ. Въ случаѣ поврежденій плотами судовъ, другихъ плотовъ, пристаней, мостовъ, знаковъ или сооружений и т. п., а также происшествія или преступленія на плотѣ или нарушенія правилъ плаванія, таковыя плоты могутъ быть задержаны, по распоряженію судоходнаго надзора, на нѣкоторое время для удостовѣренія лич-

ности владѣльцевъ плотовъ или гонщиковъ, а также опредѣленія причиненныхъ убытковъ и составленія протоколовъ о случившемся, при чемъ протоколы должны быть составлены немедленно.

§ 17. Плоты, при подходѣ къ гор. Гроднѣ, останавливаются у сел. Комотова, гдѣ, въ зависимости отъ обстоятельствъ, получаютъ отъ десятника или разрѣшеніе слѣдовать дальше къ посту у дер. Сивково или указаніе, гдѣ именно въ предѣлахъ Комотовскаго поста надлежитъ имъ ожидать очереди для слѣдованія дальше. Такой же порядокъ соблюдается и у постовъ въ Сивковѣ (10 верстъ отъ Гродны) и Понѣмуни (3 версты отъ Гродны), при чемъ Гродненскій наплавный мостъ плоты обязаны проходить въ строгомъ порядкѣ, какой будетъ указанъ десятникомъ или сторожемъ Понѣмунскаго поста.

Примѣчаніе. Съ 15 мая по 15 сентября остановка плотовъ у лѣваго берега р. Нѣмана выше г. Гродны на мѣстѣ расположенія лагеря (отъ дер. Салы до городской черты) воспрещается.

§ 18. При прохожденіи плотовъ черезъ Гродненскій наплавный мостъ, гонщики плотовъ руководствуются обязательными постановленіями, установленными на этотъ предметъ Городской Думой.

При подходѣ къ г. Ковнѣ, плоты останавливаются, не доходя крѣпостной паромной переправы, въ мѣстности „Понѣмунь-Пожайскъ“, при чемъ о прибытіи плотовъ должно быть заявлено въ канцелярію судоходнаго надзора.

Плоты, прибывающіе на р. Нѣманъ изъ р. Виліи, останавливаются ниже дер. Эйрагули. Плоты, идущіе р. Виліей, подходя къ г. Вильнѣ, останавливаются у предмѣстья Антоколь, выше казеннаго караульнаго дома.

§ 19. Когда сортировка лѣса и перевязка его въ плоты сдѣланы для заграничнаго сплава и плоторабочіе на сплавъ за границу наняты, тогда владѣлецъ плотовъ или уполномоченный его съ партіоннымъ старостой, отнюдь не отчаливая отъ мѣста перевязки плотовъ, должны явиться къ начальнику дистанціи, указать по именамъ и фамиліямъ личный составъ плоторабочихъ и условія найма, которые вписываются въ расчетные на каждый плотъ листы и, за подписью обѣихъ сторонъ и посвидѣтельствованіемъ начальника дистанціи, выдаются на руки партіонному старостѣ. Въ эти же расчетные листы вносятся свѣдѣнія о принадлежности сплаваемого лѣса, количествѣ и сортѣ, а также взаимныхъ временныхъ законныхъ обязательствахъ обѣихъ сторонъ и ихъ отвѣтственности. Во избѣжаніе затрудненій за границею, листы эти печатаются на двухъ языкахъ—русскомъ и нѣмецкомъ.

§ 20. Плоты, слѣдующіе за границу безъ расчетныхъ листовъ, задерживаются въ м. Юрбургѣ начальникомъ поста, впредь до предоставленія этихъ листовъ.

§ 21. Объ утратѣ лѣса по какимъ бы то ни было причинамъ въ предѣлахъ Россіи гонщики, по прибытіи плота на Юрбургскую пристань, должны предъявить судоходному надзору расчетный листъ для отмѣтки на немъ о числѣ утраченныхъ штукъ лѣса.

§ 22. Владѣльцы плотовъ или ихъ повѣренные, пред-

полагающіе поставить свои плоты на зимовку, обязаны подать о томъ заявленіе судоходному надзору для указанія имъ мѣста зимовки и сдѣланія отмѣтки на накладныхъ. Во время зимовки при каждой партіи плотовъ долженъ быть сторожъ.

§ 23. Каждый сопровождающій партію плотовъ лѣсопромышленникъ, или его довѣренный, а также каждый ретманъ или сотникъ обязанъ имѣть у себя экземпляръ настоящихъ правилъ, которыя раздаются чинами судоходнаго надзора бесплатно.

(Окончаніе слѣдуетъ.)

Лѣсоторговый отдѣлъ.

Операціи общества „Соколь“ за 1905 г.

Сѣверное общество целлюлознаго и писчебумажнаго производства „Соколь“ (правленіе въ Архангельскѣ, фабрика въ с. Соколовѣ, Вологодскаго уѣзда) за пятый операціонный 1905 годъ получило чистой прибыли 146.785 р. 83 к., при валовомъ доходѣ 1.248.813 р. 99 к. и расходѣ 1.102.028 р. 16 к. Изъ этой прибыли отчислено: въ запасный капиталъ 2.039 р. 30 к., въ погашеніе недвижимостей и машинъ 111.596 р. 96 к., въ погашеніе движимаго имущества 2.746 р. 65 к., въ запасный капиталъ 2.277 р. 92 к. и въ дивидендъ акціонерамъ 28.125 р.—Балансъ, опредѣлившійся къ 1 января 1906 г. въ 2.656.994 р. 43 к., составляютъ слѣдующія статьи: касса и тек. счета въ банкахъ 28.039 р. 95 к., акціи членовъ правленія 50.000 р., земел. участки и лѣсныя дачи (12.816 дес.) 138.516 р. 11 к., движимое имущество 33.802 р. 84 к., недвижимости и машины 1.292.848 р. 49 к., сырые матеріалы 234.702 р. 39 к., целлюлоза и бумага на складѣ 163.923 р. 50 к., иногородніе склады 198.781 р. 86 к., дебиторы 516.389 р. 29 к., кредиторы 438.101 р. 77 к.; капиталы: основной, состоящій изъ 4.500 акцій по 250 р., 1.125.000 р., запасный 24.859 р. 10 к., штрафной 801 р. 93 к. и погашенія 543.230 р. 83 к. Директорами правленія общества состоятъ А. Сурковъ и В. Гувелякенъ.

Операціи сѣверно-русскаго лѣсопромышленнаго общества за 1905 г. (правленіе въ Одессѣ) дали чистую прибыль 184.821 р. 56 к., при общемъ расходѣ въ 240.421 р. 44 к. Изъ этой прибыли отчислено въ вознагражденіе членовъ совѣта 18.482 р. 15 к., перенесено къ прибыли 1906 г. 339 р. 31 к. и назначено въ дивидендъ акціонерамъ 166.339 р. 31 к., что составляетъ 16 р. 16 к. на акцію, или 8,5% на основной капиталъ. Расходы за операціонный годъ, выразившіеся въ суммѣ 240.421 р. 44 к., слагаются: издержки по изготовленію матеріаловъ (зараб. плата, сплавъ и страховка)—189.171 р. 39 к., проценты по ссудѣ яросл.-костр. зем. банка—21.093 р. 73 к., проценты по учету векселей—12.674 р. 99 к., жалованье служащимъ и содержаніе конторъ—8.984 р. 84 к., вознагражденіе правленію и директору—4.650 р., почт.-телеграф. и канцелярскіе расходы и проѣзды—2.450 р. 85 к., государ. налогъ—1.395 р. 64 к.

Вывозъ тобольскаго лѣса за границу.

За послѣдніе годы, наряду съ хлѣбными отправками, сталъ развиваться черезъ Котласъ - Архангельскъ экспортъ лѣса изъ губерній Вятской, Пермской и Тобольской. Архангельскіе лѣсозаводчики нынѣ отправили своихъ агентовъ на торги въ Вятскую, Пермскую и Тобольскую губерніи, предполагая значительно расширить районъ своей дѣятельности. Особенное вниманіе лѣсопромышленныхъ компаній обращено при этомъ на тюменскій лѣсной рынокъ. Рынокъ этотъ въ послѣднее время занялъ выдающееся мѣсто по отправкѣ лѣса за границу черезъ Екатеринбургъ, Пермь, Котласъ и Архангельскъ. По даннымъ собраннымъ особыми чинами по надзору за сплавомъ лѣса по рѣкѣ Турѣ, по которой лѣсъ идетъ до Тюмени, видно, что въ навигацію минувшаго года въ Тюмень было доставлено круглаго лѣса въ количествѣ 360 тыс. штукъ. Стоимость этого лѣса достигаетъ суммы въ 3 милліона рублей. Собирается это громадное количество лѣсныхъ матеріаловъ съ пространства по крайней мѣрѣ въ 3 милл. десятинь по восточному склону Урала. Половина всего доставленнаго круглаго лѣса, т.-е. около 200 тыс. штукъ бревенъ поступаетъ на мѣстные лѣсопильные заводы, гдѣ разрабатывается въ разнородные сортименты; около 100 тыс. бревенъ въ кругломъ и разработанномъ видѣ идетъ на потребности прилегающихъ желѣзныхъ дорогъ. Изъ разработанныхъ 200 тысячъ бревенъ половина идетъ на приуральскіе и западно-сибирскіе рынки, а другая половина, исключительно лѣсъ высшаго сорта, — идетъ черезъ Архангельскъ на заграничные рынки. Въ виду дальняго экспорта сюда отправляются самые лучшіе сорта: чистой рѣзки брусья, бруски, плахи, доски, клепки. Въ самое послѣднее время въ небольшомъ количествѣ пошелъ и мачтовый лѣсъ. Быстрому росту отправки за границу лѣса способствуютъ отличныя качества сѣверныхъ породъ.

Какъ сказано выше, главнѣйшимъ пунктомъ на Уралѣ по отправкѣ лѣса является Тюмень. Сюда, по рѣкѣ Турѣ сплавлялось громадное количество лѣса изъ восточной части Верхотурскаго уѣзда и изъ западной части Тобольской губерніи. По прибытіи въ Тюмень лѣсъ этотъ шель по пермской жел. дорогѣ вплоть до Котласа и далѣе снова водой. Нынѣ, съ окончаніемъ постройки богословской желѣзной дороги и проведеніемъ вѣтви въ богатѣйшую на Уралѣ Павдинскую лѣсную дачу, по словамъ „Тор.-Пром. Газ.“, экспортъ лѣса пойдетъ въ значительно большемъ количествѣ и инымъ путемъ: не представится уже надобности сплавлять лѣсъ до Тюмени, онъ пойдетъ прямо по богословской дорогѣ до Котласа, а оттуда водою въ Архангельскъ. Въ Павдинской дачѣ уже нынѣ возникаетъ обширное лѣсное дѣло: строятся лѣсопильные заводы, проводятся желѣзныя дороги и грунтовые пути. Такимъ образомъ лѣсныя богатства Урала получаютъ новый облегченный выходъ за границу.

Кронштадтъ. Съ открытія навигаціи по 25 іюля экспортъ лѣсныхъ товаровъ достигъ, по главнымъ статьямъ, слѣдующихъ количествъ: 417.684 дюж. до-

сокъ, баттенсовъ и бордсовъ, 939.816 куб. фут. осины, 1.113 кубиковъ дровъ-обрѣзковъ, 24.458 мягкихъ кряжей для бумажной массы, 123.160 еловыхъ кругляковъ, 1.095.768 рудничныхъ стоекъ, 38.450 длинныхъ бревенъ, 61.306 сосновыхъ плашекъ, 93.158 еловыхъ жердей, 119.544 сосновыхъ клепокъ.

Въ отношеніи экспорта досокъ начинается самый оживленный сезонъ по лѣснымъ биржамъ, здѣсь и въ Новомъ с.-петербургскомъ портѣ; предстоитъ отправить за границу, въ три оставшіеся мѣсяца навигаціи по меньшей мѣрѣ 1.100.000 дюжинъ досокъ. Задача, въ высокой степени, не легкая, если принять въ расчетъ, что правильности опиловочно-погрузочныхъ работъ могутъ мѣшать свойственныя осеннему періоду непогоды и короткость рабочаго дня.

Неожиданно разыгравшаяся забастовка биржевыхъ рабочихъ, прошедшая почти безрезультатно для послѣднихъ, унесла непроизводительно восемь рабочихъ дней лучшаго времени въ сезонѣ, задержавъ правильность биржевыхъ работъ по экспорту за границу досокъ. Многіе иностранные пароходы принуждены были по нѣсколько лишнихъ дней отстаиваться въ гаваняхъ Кронштадта въ ожиданіи лѣсныхъ грузовъ. Но еще болѣе забастовка отразилась на исправности и своевременности опиловочно-погрузочныхъ работъ и задержала чуть ли не на десять лишнихъ дней въ коммерческихъ гаваняхъ суда и барки съ досками. За этотъ періодъ времени лѣсная биржа могла бы свободно освободить отъ товара (досокъ) до 100 — 120 барокъ и привести на мѣсто ихъ другія изъ С.-Петербурга.

Пос. Дубовка, Саратов. губ., 25 іюля. — Обороты мѣстнаго лѣснаго рынка въ общемъ не совсѣмъ удовлетворительны, причемъ партіонныя сдѣлки совершаются преимущественно съ еловымъ бревенникомъ 13 арш. длины отъ 7 верш. діаметръ. Въ настоящее время на рынкѣ находится не болѣе 80.000 шт. бревенника, который почти весь закупленъ владѣльцами мѣстныхъ лѣсопильныхъ заводовъ по 5 р. 50 к. — 5 р. 75 к. за дерево съ условіемъ $\frac{1}{3}$ наличными при приѣмкѣ товара, а остальные черезъ 6 мѣсяцевъ. Спросъ на бревенникъ со стороны донскихъ лѣсоторговцевъ совершенно отсутствуетъ. Мелкими круглыми товарами (рейкой, подтоварникомъ и пр.) торгуютъ въ общемъ тихо и по прежнимъ цѣнамъ; запасы этихъ товаровъ въ Дубовкѣ незначительны. Ободьями, ступами, спицами и пр. матеріалами для колесниковъ все верховые лѣсопромышленники расторговались въ чистую и уѣхали домой; товары эти проданы на самыхъ льготныхъ условіяхъ для посадскихъ лѣсоторговцевъ. Требованіе на ободья и пр. товары со стороны мѣстныхъ колесниковъ предъявляется въ крайне ограниченныхъ размѣрахъ по причинѣ чрезмѣрно плохого сбыта колесъ и телѣгъ на окружныхъ донскихъ и заволжскихъ ярмаркахъ, гдѣ товаръ приходится сбывать много ниже его нормальной стоимости, лишь бы не везти обратно въ Дубовку и тѣмъ избѣжать еще большихъ убытковъ. Углемъ древеснымъ торгуютъ хорошо; есть партіонный спросъ на вывозъ, главнымъ же образомъ въ предѣлы Донской области; цѣны на уголь крѣпнутъ и повыша-

ются. Запасы угля на дубовскомъ рынкѣ быстро истощаются, а прибытія новыхъ партій съ верховья Волги совершенно не ожидается. Въ настоящее время на мѣстный рынокъ поступаетъ еловый бревеникъ, но въ самыхъ ограниченныхъ размѣрахъ; цѣны на бревеникъ крѣпнутъ. Запасы дровъ здѣсь ничтожны, такъ что сплавившій въ Дубовку дрова можетъ скоро ихъ продать съ приличной пользой. Еловыми тесами 13 аршинъ длины мѣстной распиловки торгуютъ тихо въ силу того, что партіонныя запородажи на Донъ были совершены минувшею зимою; теперь каждая верхковая доска продается по 1 р. 10 к.—1 р. 12 к., смотря по величинѣ запородажи и предлагаемыхъ покупателемъ условій. Запасы теса здѣсь ничтожны. Розничная торговля идетъ очень тихо, такъ что обороты ея не оправдываютъ расходовъ по содержанію служебнаго персонала. Бревеникъ подвозится съ берега къ лѣсопильнымъ заводамъ, начавшимъ производить распиловку. Постороннимъ лицамъ бревеникъ пилятъ по 50 к. съ дерева, вынимая товаръ на гору самотасками изъ воды (укладка теса въ штабели за счетъ владѣльцевъ). Отправка теса въ предѣлы Донской области продолжается. За отправку каждой верхковой доски до р. Дона грузоотправители платятъ 17 к. (Тор.-Пр. Г.).

Козмодемьянскъ, 2 августа.—Лѣсомъ торгуютъ тихо; цѣны низки; причина—недородъ въ Поволжьи. Непроданнаго лѣса 50 плотовъ. Покупателей нѣтъ.

Х р о н и к а.

Крестьянскія общественныя лѣсопилки. Крестьянскія общества уткинскаго завода и села Гробовскаго (въ Пермской губ.) рѣшили построить свои общественныя лѣсопилки при посредствѣ кустарнаго банка пермскаго губернскаго земства, куда они уже и обратились съ ходатайствомъ о выдачѣ ссуды. Губернское земство сочувственно отнеслось къ этой крестьянской самодѣятельности и командировало на мѣсто земскаго кустарнаго техника, который, по словамъ „У. К.“, осматривалъ мѣста для лѣсопилокъ, составилъ планы и смѣты на постройку ихъ, которые и будутъ представлены имъ губернской земской управѣ. Крестьяне предполагаютъ разработанный на ихъ лѣсопилкахъ лѣсъ сбывать на строящуюся пермь-екатеринбургскую желѣзную дорогу и мѣстнымъ кустарямъ.

Перевозка лѣсныхъ товаровъ по жел. дор. Министерствомъ финансовъ разъяснено, что при повагонной отправкѣ одномѣрныхъ по длинѣ лѣсныхъ матеріаловъ, каковы: бревна, пластины, брусья разныхъ строительныхъ наименованій, шпалы и доски, отправителю предоставляется право указывать въ накладной, кромѣ общаго вѣса отправки, также и число отдѣльныхъ штукъ въ оной, когда таковое не превышаетъ для досокъ 400 шт., а для прочихъ лѣсныхъ матеріаловъ 200 штукъ по одной накладной. Последняя норма должна соблюдаться и при смѣшанныхъ отправкахъ поименованныхъ грузовъ.

Перевозка лѣса по вѣтви Ковель—Владиміръ. При перевозкахъ по вѣтви Ковель и Владиміръ-Волынской лѣсныхъ матеріаловъ и дровъ, провозная плата будетъ рассчитываться по $\frac{1}{10}$ коп. съ пуда и версты. Дополнительные сборы будутъ взиматься за станціонные расходы по 0,75 коп. и за взвѣшивание по 0,25 коп. съ пуда подъемной силы вагона, поданнаго подъ нагрузку.

Окончаніе забастовки на кронштадтской лѣсной биржѣ. Забастовка биржевыхъ рабочихъ близится къ окончанію. 28 іюля приступили къ работамъ рабочіе подрядчика Ивана Круглова, сдѣлавшаго кое-какія прибавки въ платѣ, и громовскіе. Последняя фирма сдѣлала всѣмъ своимъ рабочимъ 5% надбавку въ платѣ и согласилась засчитать всѣ забастовочные дни. Къ этому необходимо добавить, что громовскіе рабочіе, пользуясь даровою квартирою и гарантіей цѣлаго мѣсячнаго заработка, получали ранѣе меньшую плату, чѣмъ рабочіе подрядчиковъ. Того же числа приступили къ работамъ рабочіе Новоротина и часть рабочихъ Попова. Рабочіе ораниенбаумскаго т-ва, вѣроятно, приступятъ къ работамъ съ 29 іюля. Теперь производится запись желающихъ.

Поставка древеснаго угля. Кустарнымъ отдѣленіемъ нижегородской губернской земской управы заключена сдѣлка на поставку московскому торговому дому В. Столярова 70.000 четвертей древеснаго угля, выжигаемаго кустарями ветлужскаго района Макарьевскаго уѣзда. Вся партія должна быть подведена кустарями къ пристанямъ рр. Усты и Ветлуги, а дальнѣйшая перевозка, по словамъ „Волг.“, лежитъ на обязанности покупателя.

Справочный отдѣлъ.

Предстоящіе торги и поставки.

17 августа въ управленіи московско-брестской жел. дор. (Москва, Страстн. пл.), въ 1 ч., конкуренція на поставку въ 1907 г. 30.000 куб. саж. смѣшан. дровъ (за исключ. липы) для линіи Смоленскъ-Борисовъ.

18 августа въ управленіи николаев. жел. дор. (Петербургъ), въ 1 ч., конкуренція на поставку 970.000 шт. соснов. шпаль.

18 августа въ управленіи московско-ярославско-архангельской жел. дор. (Москва, вокзалъ), въ 12 ч., конкуренція на поставку 16.000 к. саж. дровъ.

21 августа въ новгородѣверскомъ уѣздн. полиц. управл. (Черниг. губ.) продажа лѣса по собичскому лѣсничеству на 63.014 р.

21 августа въ брестскомъ уѣзд. полиц. упр. (Гродн. губ.), продажа лѣса по малорытскому лѣсничеству на 23.818 руб.

22 августа тамъ же продажа лѣса по Рудскому лѣсничеству на 37.320 руб.

22 августа въ сергіево-посадскомъ пол. упр. (Моск. губ., Дмитров. у.), продажа лѣса по троице-слободскому лѣсничеству на 11.390 руб.

22 августа въ ствловичскомъ вол. прав. (Минской губ., Новогруд. у.), продажа лѣса по коленицкому лѣсничеству на 29.213 руб.

23 августа въ кременецкомъ уѣзд. пол. упр. (Волин. губ.), продажа лѣса по кременецкому лѣсничеству на 54.430 руб.

23 августа въ новгородѣверскомъ уѣздн. полиц. упр. (Черниг. губ.), продажа лѣса по шостенскому лѣсничеству на 83.729 руб.

24 августа въ слонимскомъ уѣзд. полиц. упр. (Гродн. губ.), продажа лѣса по слонимскому лѣсничеству на 50.160 руб.

24 августа въ управленіи ташкентской жел. дор. (г. Оренбургъ), конкурренція на поставку 125.000 сѣгов. щитовъ.

24 августа въ саратовск. губ. распор. комит., въ 1 ч., съ переторжкою черезъ 3 дня, торги на поставку дровъ для войскъ.

25 августа по 19 сентября въ харьково-полтавскомъ упр. землед. и госуд. имущ. торги на продажу лѣса на 171.161 р.

Редакторъ-издатель Н. С. Нестеровъ.

Въ редакціи „Лѣсопромышленнаго Вѣстника“

продается книга **КЛЯРА:**

СУХАЯ ПЕРЕГОНКА ДЕРЕВА.

Изданіе редакціи журн. „Лѣсопромышлен. Вѣстникъ“
Цѣна 1 р. 60 к.

ОБЪЯВЛЕНІЕ

отъ Управленія Ташкентской желѣзной дороги о конкурренціи на поставку дровъ.

Управленіе Ташкентской казенной желѣзной дороги доводитъ до общаго свѣдѣнія, что на 7 сентября сего 1906 года въ 1 часъ дня въ помѣщеніи его, находящемся въ гор. Оренбургѣ по Николаевской улицѣ въ домѣ Иванова, назначается конкурренція посредствомъ подачи заявленій въ запечатанныхъ конвертахъ на поставку дровъ для надобностей дороги въ 1907 году въ количествѣ **12.000 куб. саженой** къ срокамъ: 50% всего количества къ 1 марта и 50% къ 1 сентябрю 1907 года.

Означенныя дрова должны удовлетворять установленнымъ на дорогѣ техническимъ условіямъ. Лица, желающія принять участіе въ означенной конкурренціи, приглашаются подать на имя **Совѣта Управленія Ташкентской желѣзной дороги** не позже 1 часа дня 7 сентября сего года свои заявленія о цѣнахъ, срокахъ и мѣстахъ поставки дровъ и къ заявленіямъ приложить подписанныя заявителемъ: 1) правила участія въ означенной конкурренціи, 2) кондиціи и 3) техническія условія на поставку дровъ.

Заявленія, подаваемые къ конкурренціи, должны быть обеспечены залогомъ въ размѣрѣ 5% отъ суммы предполагаемой поставки, каковой залогъ вносится порядкомъ, указаннымъ въ правилахъ участія въ конкурренціи.

Экземпляры означенныхъ правилъ, кондицій и техническихъ условій на поставку дровъ, желающіе могутъ получать почтой или лично во всѣ присутственные дни съ 9 часовъ утра до 3 часовъ дня, въ конторѣ Матеріальной службы Управленія дороги, помѣщающейся въ г. Оренбургѣ, по Николаевской ул., въ домѣ Ладыгина. Тамъ же можно получать и всѣ необходимыя справки и разъясненія.

Результаты конкурренціи подлежатъ обсужденію въ Совѣтѣ Управленія дороги, который и постановляетъ рѣшеніе о предоставленіи поставки.

3-3

ТУЛЬСКО-КАЛУЖСКОЕ

Управленіе Государственными Имуществами

объявляетъ о назначеніи въ текущемъ 1906 году **торговъ**, безъ переторжки, на продажу на срубъ лѣса изъ казенныхъ дачъ Тульской и Калужской губерній по лѣсничествамъ: **Подгородному и Щегловскому**—въ Управленіи Государственными Имуществами, въ г. Тулѣ, на 28 сентября; **Карницкому, Веневскому и Картасеневскому**—въ Веневскомъ Уѣздномъ Полицейскомъ Управленіи, на 22 сентября; **Крапивенскому, Крюковскому и Одоевскому**—въ Крапивенскомъ Уѣздномъ Полицейскомъ Управленіи, на 4 октября; **Ватцовскому**—въ Князицевскомъ Волостномъ Правленіи, Лихвинскаго уѣзда, на 11 сентября; **Лихвинскому**—въ Русановскомъ Волостномъ Правленіи, того же уѣзда, на 15 сентября; **Козельскому и Грязнинскому**—въ Козельскомъ Уѣздномъ Полицейскомъ Управленіи, на 21 сентября; **Ягодинскому**—въ Соповскомъ Волостномъ Правленіи, Жиздринскаго уѣзда, на 22 сентября; **Фастовицкому**—въ Теревенскомъ Волостномъ Правленіи, того же уѣзда, на 19 сентября; **Кцынскому**—въ Кцынскомъ Волостномъ Правленіи, того же уѣзда, на 27 сентября; **Жиздринскому**—въ Будскомъ Волостномъ Правленіи, того же Жиздринскаго уѣзда, на 3 октября; **Раменному**—въ Будчинскомъ Волостномъ Правленіи, того же уѣзда, на 9 сентября; **Мосальскому**—по дачамъ: Сорокинской—въ Межетчинскомъ Волостномъ Правленіи, Медынскаго уѣзда, на 6 сентября; Домнинско-Гремячевской—въ Боровскомъ Уѣздномъ Полицейскомъ Управленіи, на 9 сентября; Ивановско-Тресвятской—въ Малоярославскомъ Уѣздномъ Полицейскомъ Управленіи, на 13 сентября и Алферьевской—въ Богородицкомъ Волостномъ Правленіи, Мосальскаго уѣзда, на 7 октября.

Торги будутъ произведены устно и съ принятіемъ запечатанныхъ объявленій, присланныхъ по почтѣ или поданныхъ лично въ Торговое Присутствіе до 12-ти часовъ дня торга. Подробныя условія продажи и оцѣнку продаваемого матеріалу можно видѣть въ Управленіи Государственными Имуществами во всѣ присутственные дни и у мѣстныхъ Лѣсничихъ.

Для осмотра продаваемаго лѣса слѣдуетъ обращаться къ подлежащимъ Лѣсничимъ или къ лѣсной стражѣ.

Юля 21 дня 1906 года.

ПРОДАЕТСЯ ЛѢСЪ

Для сплошной рубки, въ нижепоименованныхъ имѣнiяхъ гг. наследниковъ Ив. Н. Терещенно.

Названiе имѣнiя и его мѣстонахождение.	Площадь продаваемого лѣса.	Время и мѣсто торговъ.	Ближайшая къ лѣсу станцiя жел. дороги.
1. Михайловскiй хуторъ, Глуховского уѣзда, Черниговской губернiи	71,37 дес.	22 августа 1906 года въ конторѣ лѣсн., с. Чуйкова.	Ст. Михайловскiй хут., м.-киево-вор. ж. д. въ 3 вер.
2. Хинель, Сѣвскаго уѣзда, Орловской губернiи	98,30 дес.	24 августа 1906 года, тамъ же.	Ст. Сѣвска, той же дороги въ 14 верстахъ.

Начало торговъ въ 12 ч. дня. Кромѣ устныхъ торговъ допускается подача запечатанныхъ объявленiй лично, или по почтѣ до начала устныхъ торговъ. Въ залогъ нужно представить предъ торгами 10 процентовъ съ общiею суммой тѣхъ дѣлянокъ, на какiя покупатель желаетъ торговаться. За подробными справками обращаться въ Главную Контору, Кiевъ, Бульварная, № 12, и въ конторы вышепоименованныхъ имѣнiй и къ мѣстнымъ лѣсничимъ.

УПРАВЛЕНIЕ ЗЕМЛЕДѢЛIЯ И ГОСУДАРСТВЕННЫХЪ ИМУЩЕСТВЪ Могилевской и Черниговской губернiй

Доводить до всеобщаго свѣдѣнiя, что въ 1906 году, въ нижеозначенныхъ мѣстахъ и въ указанные сроки, съ 12 ч. дня, будутъ производиться торги, безъ переторжки, на продажу лѣса изъ казенныхъ лѣсныхъ дачъ Черниговской губернiи, на условiяхъ 1906 года.

Наименованiе лѣсныхъ имѣнiй.	Количество и оцѣнка продаваемого лѣса.			Оцѣнка лѣса. Рубли.	Время и мѣсто торговъ.	Мѣсто жительства лѣсничаго.
	Число единицъ	Общая площадь. Дес.	Саж.			
Черниговская губ.						
Сосницкое.						
Дачи:						
Домницкая, Бречская сборная, Носовская, Андрониковская и Елинская	116	125	1173	44.167	4 сентября 1906 г. Велико-Щимельское Волостное Правленiе, Городнянскаго уѣзда.	На ст. Сновскъ, Либаво-Роменской желѣзной дороги.
Лѣтковское.						
Дачи:						
Лѣтково - Дымерская и Крихаевская	29	27	2282	20.764	4 сентября 1906 г. Семиполковское Волостное Правленiе, Остерскаго уѣзда.	Въ хут. Залѣсьѣ, Остерскаго уѣзда.
Добрянское						
Дачи:						
Окопный Островъ, Добрянская, Петрушинская, и Грабовская	81	48	1043	36.659	11 сентября 1906 г. Ярыловичское Волостное Правленiе, Городнянскаго уѣзда.	Въ казенномъ домѣ Добрянской дачи, около пос. Добрянки, Городнянскаго уѣзда.
Батуринское						
Дачи:						
Обмачевская, Синяя, Максимовская, Кучугуровская, Замостовская, Батуринская, Язвинская, Лубенцовская, Шелютовская и Омбышская	40	14	1047	6.920	13 сентября 1906 г. Батуринское Волостное Правленiе, Конотопскаго уѣзда.	Въ м. Батуришѣ, Конотопскаго уѣзда.
Дачи:						
Мутинская и Самборская	21	11	601	5.437	11 сентября 1906 г. Конотопское Волостное Правленiе въ г. Конотопѣ.	

УПРАВЛЕНІЕ С.-ПЕТЕРБУРГСКАГО УДѢЛЬНАГО ОКРУГА

объявляетъ, что на продажу растущаго и мѣртваго лѣса изъ дачъ С.-Петербургскаго Удѣльнаго Округа будутъ произведены **торги**, безъ переторжки, а именно:

По **1 Гатчинскому** имѣнію: въ Гатчинскомъ Волостномъ Правленіи, въ 11 час. утра, изъ дачъ Царскосельскаго и Петергофскаго уѣздовъ: 6 сентября—изъ Орлинской и Зарѣчской; 7 сентября—изъ Верепельской, Тиховицкой, Войсковицкой и Шпаньковской и 9 сентября—изъ Химовской, Гатчинской и Орловской роши.

По **2 Царскосельскому** имѣнію: 5 сентября, въ 11 час. утра, въ гор. Ораниенбаумѣ, въ помѣщеніи Ораниенбаумской Городской Полиціи, изъ дачъ Петергофскаго уѣзда: Коровино-Кишкинской, Симонгондской и Шишкинской и 23 сентября, въ 10 час. утра, въ гор. Царскомъ Селѣ, въ помѣщеніи Царскосельской Уѣздной Земской Управы, изъ дачъ Царскосельскаго уѣзда: Ораниенбаумской, Виндомской, Бекасовской и Коеровской роши.

По **3 Шлиссельбургскому** имѣнію: 28 августа, въ 10 час. утра, въ селѣ Загубьѣ, въ домѣ удѣльнаго лѣсного смотрителя Семена Матвѣева, изъ дачъ Новоладожскаго уѣзда: Самушкинской и Загубской и 4 сентября, въ 12 час. дня, въ Управленіи Округа (Моховая, 40) изъ дачъ Шлиссельбургскаго уѣзда, расположенныхъ по рѣкѣ Невѣ: Захожской, Горской, Ивановской, Порѣцкой и Дубровской.

По **4 Осьминскому** имѣнію: изъ дачъ Гдовскаго уѣзда: 11 октября, въ 10 час. утра, въ селѣ Осьминѣ, въ Канцеляріи Управленія имѣніемъ—Липской, Осьминской и Крюковской и 16 ноября, въ 10 час. утра, въ Старопольскомъ Волостномъ Правленіи изъ Самарской, Порѣчской, Запанарской и Дубоёмской.

По **5 Новгородскому** имѣнію: изъ дачъ Новгородскаго уѣзда: Финевской, Пятилипской, Осѣйской и Горской—11 сентября, въ 12 час. дня, въ гор. Новгородѣ, въ гостинницѣ Соловьева и Череманской и Поддубской—20 сентября, въ 10 час. утра, въ Тесовскомъ Волостномъ Правленіи.

По **6 Крестецкому** имѣнію: изъ дачъ Крестецкаго уѣзда: Винской, Добростской и Охтенской—5 сентября, въ 12 час. дня, въ гор. Новгородѣ, въ гостинницѣ Соловьева и Красностанской и Сытино-Коробовской—15 сентября, въ 11 час. утра, въ Красностанскомъ Волостномъ Правленіи.

По **7 Вышневолоцкому** имѣнію: изъ дачъ: Валдайской, Заходской и Городенской, Валдайскаго уѣзда—25 августа, въ 10 час. утра, въ Рождественскомъ Волостномъ Правленіи; Яцинской, Вышневолоцкаго уѣзда—4 сентября, въ 11 час. утра, въ г. Вышнемъ Волочкѣ; Спировской того же уѣзда—6 сентября, въ 11 час. утра, въ г. Вышнемъ Волочкѣ и Заборовской того же уѣзда—11 сентября, въ 11 час. утра, въ Заборовскомъ Волостномъ Правленіи.

По **8 Калашниковскому** имѣнію: изъ дачъ: Алешинской и Подворице-Дубровской, Бѣжецкаго уѣзда—24 августа, въ 9 час. утра, въ удѣльномъ стражническомъ домѣ, при дер. Чубарихѣ, Алешинской волости; Калашниковской и Стешковской, Новоторжскаго уѣзда—11 сентября, въ 9 час. утра и Новоторжской и Моркино-Городищенской, Новоторжскаго и Тверскаго уѣздовъ—12 сентября, въ 9 час. утра, въ Управленіи имѣніемъ, при станціи Калашниково, Николаевской желѣзной дороги.

По **9 Давыдовскому** имѣнію: изъ Давыдово-Ранцевской дачи, Осташковскаго уѣзда—4 сентября, въ 11 час. утра, въ селѣ Давыдовѣ, Осташковскаго уѣзда, въ Канцеляріи Управленія имѣнія.

По **10 Весьегонскому** имѣнію: въ г. Весьегонскѣ, въ домѣ Павла Гаврилова, изъ дачъ Весьегонскаго уѣзда: Чамеровской—24 августа, въ 10 час. утра и Чижевской—25 августа, въ 10 час. утра; изъ Мологской дачи, Устюжнскаго уѣзда—28 августа, въ 11 час. утра, въ гор. Устюжнѣ; изъ Дорской, Весьегонскаго уѣзда—31 августа, въ 12 час. дня, въ дер. Бол. Никитино, Щербовской вол., въ домѣ крестьянки Анны Филипповой; Волховицкой, того же уѣзда—4 сентября, въ 9 час. утра, въ селѣ Пневѣ, Топалковской вол., въ домѣ крестьянина Воротилова; изъ Сивяевской, Кашинскаго уѣзда и Бухоловской, Мологскаго уѣзда—6 сентября, въ 9 час. утра и изъ Остолоповской, Весьегонскаго уѣзда—7 сентября, въ 9 час. утра, въ Хабацкомъ Волостномъ Правленіи, Весьегонскаго уѣзда, въ 10 верстахъ отъ гор. Краснаго Холма.

По **11 Царскославянскому** имѣнію: въ Гатчинскомъ Волостномъ Правленіи, въ 11 час. утра, изъ дачъ Царскосельскаго уѣзда: 15 сентября—изъ Царскославянской и Тарасарскаго перелѣска; 16 сентября—изъ Ковшовской и 18 сентября—изъ Новопурской, Новоскворицкой и Кезелевской и Гакино-Горской дачи, Ямбургскаго уѣзда, близъ стан. Вруды, Балтійской жел. дор.

По **12 Боровичскому** имѣнію: изъ дачъ: Узевской и Концовской, Крестецкаго уѣзда, Лобозовской, Ескино-Вязовской и Ключинь-Борь, Боровичскаго уѣзда и Грязно-Замостской, Заборовской и Лошевой, Тихвинскаго уѣзда—6 октября, въ 12 час. дня, во вновь выстроеной удѣльной усадьбѣ въ Заборовской дачѣ.

По **14 Ривицкому** имѣнію изъ дачъ: Тифинской, Вышневолоцкаго уѣзда—1 сентября, въ 12 час. дня, въ с. Бол. Козловѣ, въ Козловскомъ Волостномъ Правленіи; Ривицкой, Бѣжецкаго уѣзда—4 сентября, въ 12 час. дня, въ Канцеляріи Управленія имѣніемъ, на Ривицкомъ удѣльномъ заводѣ и Авсерьевской, Калязинскаго уѣзда—7 сентября, въ 3 час. дня, въ домѣ удѣльнаго лѣсного сторожа, въ д. Авсерьевой, Степановской волости.

По **15 Ранцевскому** имѣнію: изъ Елецкой дачи, Ржевскаго уѣзда—17 августа, въ 11 час. утра, въ селѣ Ельцахъ, Ржевскаго уѣзда, въ Елецкомъ Волостномъ Правленіи и изъ Давыдово-Ранцевской и Павловской дачъ, Осташковскаго уѣзда—9 сентября, въ 11 час. утра, въ селѣ Знаменскомъ, Пашутинской волости, Осташковскаго уѣзда, въ Канцеляріи Управленія имѣнія.

По **16 Русколовскому** имѣнію: изъ Русколовской удѣльной (бывшей гг. Толстыхъ) дачи, Люцинскаго уѣзда, Витебской губерніи—4 октября, въ 1 час. дня, въ Корсовскомъ Волостномъ Правленіи, близъ ст. Корсовка, Варшавской желѣзной дороги.

Подробныя условія можно видѣть въ Канцеляріяхъ Управленій имѣніями: 1 и 2 въ гор. Гатчино; 2—въ гор. Царскомъ Селѣ; 3—на станціи Удѣльной, Финлянд. жел. дор.; 4—въ селѣ Осьминѣ, Гдовскаго уѣзда; 5 и 6—въ гор. Новгородѣ; 7—въ гор. Вышнемъ-Волочкѣ; 8—на станціи Калашниково, Николаевской ж. д.; 9—въ селѣ Давыдовѣ, Осташковскаго уѣзда; 10—въ усадьбѣ Спасское, близъ гор. Устюжны; 12—въ усадьбѣ „Холмъ“, Шероховичской волости, Боровичскаго уѣзда; 14—станція Максатиха, Московско-Виндаво-Рыбинской ж. д., на удѣльномъ Ривицкомъ заводѣ; 15—въ селѣ Знаменскомъ, Пашутинской вол., Осташковскаго уѣзда и 16 имѣнія—въ г. Рѣжицѣ, Витебской губ., или же по всѣмъ вышеозначеннымъ имѣніямъ въ Управленіи С.-Петербургскаго Удѣльнаго Округа (г. С.-Петербургъ, Моховая ул., д. № 40).

ВОЛЫНСКОЕ

Управление Земледѣлія и Государственныхъ Имуществъ

объявляетъ, что въ 1906 году будутъ производиться **торги** безъ переторжки **на продажу лѣса** съ учетомъ площади и съ учетомъ по пнямъ изъ казенныхъ дачъ Волынской губерніи.

По **Устилугскому** лѣсничеству. Торги 4 сентября, въ Хотячевскомъ Волостномъ Правленіи 69 торговыхъ единицъ на сумму 79.976 руб.

По **Крымненскому** лѣсничеству. Торги 14 сентября, въ Крымненскомъ Волостномъ Правленіи 147 торговыхъ единицъ на сумму 64.682 руб.

По **Корецкому** лѣсничеству. Торги 5 сентября, въ Корецкомъ Волостномъ Правленіи 42 торговыхъ единицъ на сумму 46.309 руб.

По **Леликовскому** лѣсничеству. Торги 18 сентября, въ Леликовскомъ Волостномъ Правленіи 167 торговыхъ единицъ на сумму 19.964 руб.

По **Суражскому** лѣсничеству въ Шумскомъ Волостномъ Правленіи 95 торговыхъ единицъ на сумму 136.708 руб.

По **Народичскому** лѣсничеству. Торги 11 сентября, въ Народичскомъ Волостномъ Правленіи 132 торговыхъ единицъ на сумму 16.776 руб.

По **Рафаловскому** лѣсничеству. Торги 11 сентября, въ Рафаловскомъ Волостномъ Правленіи 153 торговыхъ единицъ на сумму 75.677 руб.

По **Чарторійскому** лѣсничеству. Торги 18 сентября, въ Колковскомъ Волостномъ Правленіи 96 торговыхъ единицъ на сумму 19.864 руб.

По **Шацкому** лѣсничеству. Торги 25 сентября, въ Магистратѣ города Владavy, Сѣдлецкой губерніи, 52 торговыхъ единицъ на сумму 39.901 руб.

По **Хотешовскому** лѣсничеству. Торги 12 сентября, въ Хотешовскомъ Волостномъ Правленіи 133 торговыхъ единицъ на сумму 40.559 руб.

Срокъ для заготовки и вывозки матеріаловъ назначается для единицъ торга, по которымъ назначена только очистка отъ остатковъ заготовокъ,—по 15 мая 1906 г., для прочихъ единицъ торга—по 1 апрѣля 1906 г., а для нѣкоторыхъ—сроки показаны въ графѣ „примѣчаніе“ подробнаго объявленія. Прочія условія продажи помѣщены въ подробномъ объявленіи.

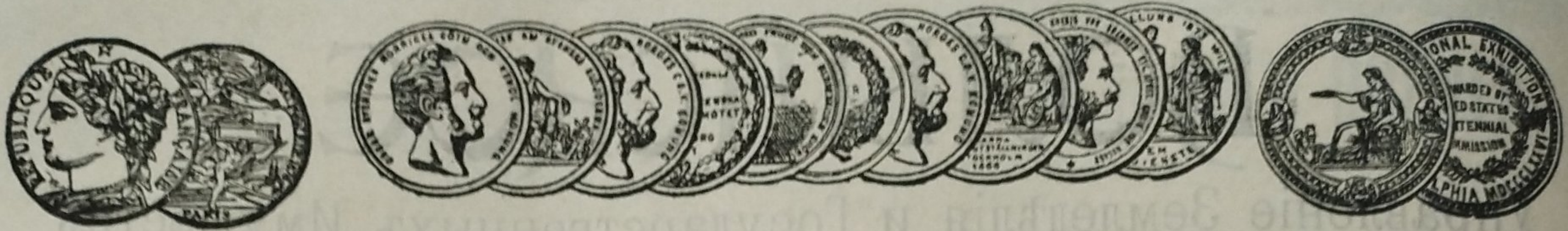
КОСТРОМСКО-ЯРОСЛАВСКОЕ

Управление Земледѣлія и Государственныхъ Имуществъ

объявляетъ, что въ текущемъ 1906 году назначены **торги**, безъ переторжки, **на продажу лѣса** изъ казенныхъ дачъ слѣдующихъ лѣсниществъ, Костромской губерніи:

- I) **Варнавинскаго**—на сумму 27.354 руб. въ Бакковскомъ Волостномъ Правленіи, Варнавинскаго уѣзда, 9 октября и на участки, оставшіеся непроданными съ настоящихъ торговъ, въ томъ же Волостномъ Правленіи 23 октября.
- II) **Понизовскаго**—на сумму 46.769 руб. въ Макарьевскомъ Уѣздномъ Полицейскомъ Управленіи 15 сентября и на участки, оставшіеся непроданными съ настоящихъ торговъ, въ томъ же Полицейскомъ Управленіи 28 сентября.
- III) **Юрьевоцкаго**—въ Юрьевоцкомъ Уѣздномъ Полицейскомъ Управленіи, на сумму 21.063 руб. 7 сентября и на сумму 37.841 руб. 11 сентября, и на участки, оставшіеся непроданными съ обоихъ торговъ, въ томъ же Полицейскомъ Управленіи 18 сентября.
- IV) **Вахтаю-Пижемскаго**—на сумму 24.481 руб. въ Веглужскомъ Полицейскомъ Управленіи 28 сентября и на участки, оставшіеся непроданными съ настоящихъ торговъ, въ Тоншаевскомъ Волостномъ Правленіи 9 октября.
- V) **Спасо-Красногорскаго**—на сумму 23.813 руб., въ Марковицкомъ Волостномъ Правленіи 18 сентября и на участки, оставшіеся непроданными съ настоящихъ торговъ, въ томъ же Волостномъ Правленіи 29 сентября.
- VI) **Галичскаго**: 1) на сумму 4.576 руб. въ Котельскомъ Волостномъ Правленіи, Галичскаго уѣзда, 30 октября, 2) на сумму 5.023 руб. въ Нольско-Березовскомъ Волостномъ Правленіи, Солигаличскаго уѣзда, 31 октября; 3) на сумму 718 руб. въ Фоминскомъ бывшемъ казенномъ Волостномъ Правленіи, Словоинскомъ Волостномъ Правленіи, Макарьевскаго уѣзда, 7 ноября; 4) на сумму 4.660 руб., въ Бушевскомъ бывшемъ казенномъ Волостномъ Правленіи, Чухломскаго уѣзда, 7 ноября; 5) на сумму 8.865 руб. въ Словоинскомъ Волостномъ Правленіи, Макарьевскаго уѣзда, 17 ноября и на участки, оставшіеся непроданными съ 1, 3 и 5 торговъ, въ Фоминскомъ бывшемъ казенномъ Волостномъ Правленіи 4 декабря, а съ 2 и 4 торговъ, въ Чухломскомъ Уѣздномъ Полицейскомъ Управленіи 11 декабря. Торги повсемѣстно, въ означенное время, начнутся въ 12 ч. дня.

Подробныя объявленія, назначеннымъ въ продажу лѣсоосѣкамъ, дѣлянкамъ и выборочнымъ остаткамъ, а также условія продажи можно разсматривать и получать въ Костромско-Ярославскомъ Управленіи Земледѣлія и Государственныхъ Имуществъ и у всѣхъ поименованныхъ Лѣсничьихъ и Завѣдывающихъ лѣсничествами, а равно во всѣхъ тѣхъ мѣстахъ, гдѣ назначено производство торговъ, можно видѣть и получать объявленія.



АКЦИОНЕРНОЕ ОБЩЕСТВО
МАШИНОСТРОИТЕЛЬНЫХЪ ЗАВОДОВЪ

І. и К. Г. БОЛИНДЕРА

ВЪ СТОКГОЛЬМЪ—ШВЕЦІЯ.

Основано въ 1844 году.

МАШИНЫ ДЛЯ ОБРАБОТКИ ДЕРЕВА.

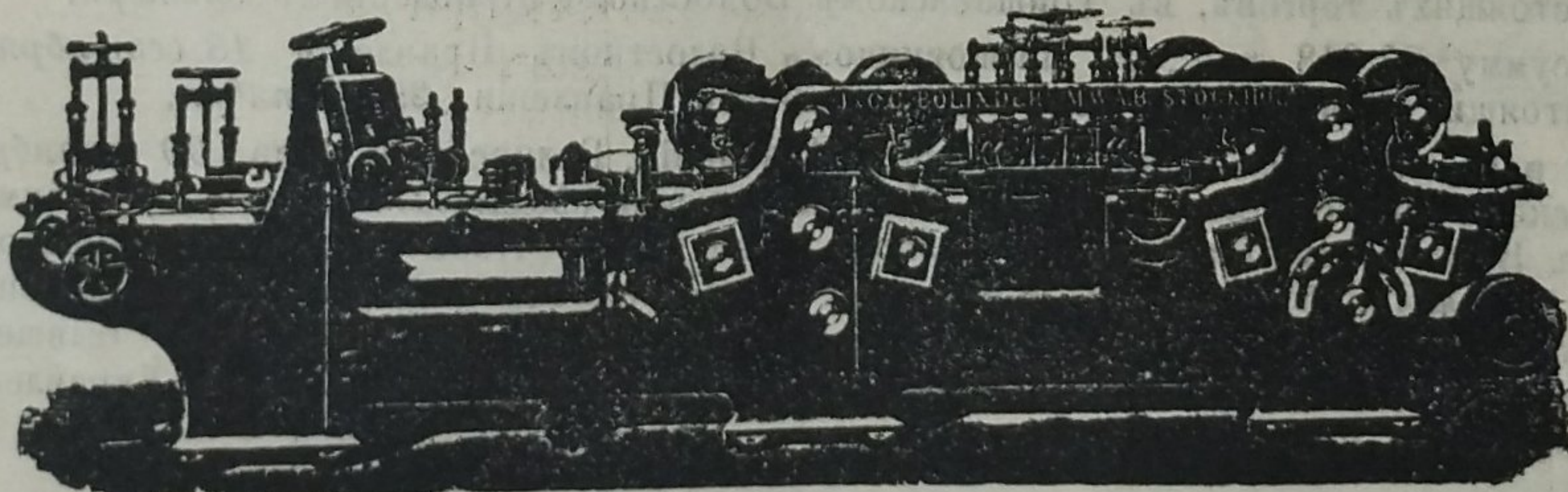
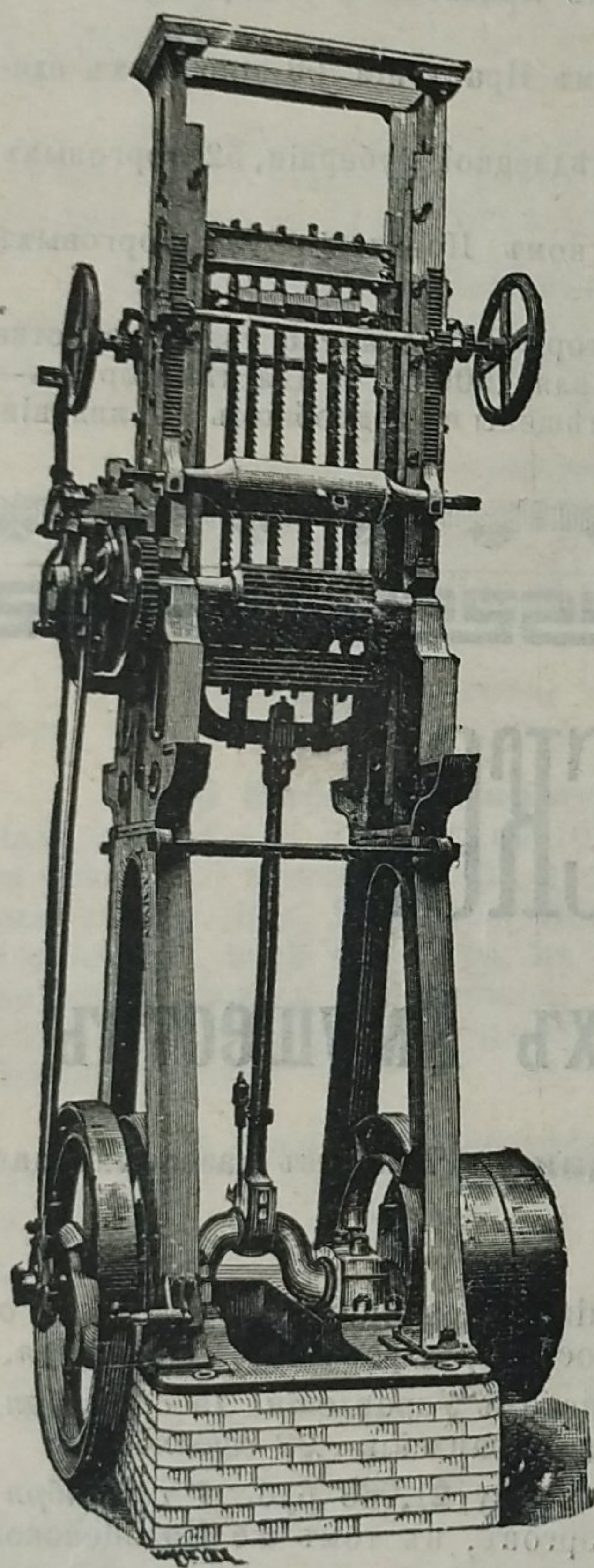
Строгальные станки новѣйшей конструкции и недостигнутой еще по сіе время производительности изготовляются въ болѣе чѣмъ 30 величинъ. Съ нашимъ строгальнымъ станкомъ № 12 была достигнута производительность въ 100000 футъ или 43000 аршинъ гребня и паза въ теченіе 10 час.

Высшая награда «GRAND-PRIX» на всемирной выставкѣ въ Парижѣ 1900 г.

КОНТОРА

въ С.-Петербургѣ — Васил.
Островъ, 9-я линія, № 4,
Техническая контора
Ад. Кьельгрекхъ.

Заводъ въ СТОКГОЛЬМЪ—ШВЕЦІЯ.



Остерегаться поддѣлокъ, выдаваемыхъ за производство нашихъ заводовъ!