

# ЛѢСОПРОМЫШЛЕННЫЙ ВѢСТНИКЪ.

ЖУРНАЛЪ ЛѢСНОГО ХОЗЯЙСТВА, ЛѢСНОЙ ПРОМЫШЛЕННОСТИ И ТОРГОВЛИ ЛѢСОМЪ.  
ВЫХОДИТЬ ЕЖЕНЕДЕЛЬНО.

Подписная цѣна съ доставкой и пересылкой: на годъ—шесть руб-лей и на полгода—четыре рубля; отдѣльные номера по 25 коп.

За напечатаніе объявленій на послѣднихъ страницахъ взимается за одинъ разъ: за цѣлую страницу—30 руб., за  $\frac{1}{2}$  страницы—20 руб., за  $\frac{1}{4}$  страницы—12 руб., за  $\frac{1}{8}$  страницы—8 руб. и за строку пята въ 25 буквъ—20 к. При повтореніи дѣлается скидка по особому тарифу Редакціи. За пересылку отдѣльныхъ объявленій, вѣсомъ до 1 лота, взимается по 70 коп. и по 35 коп. за каждый добавочный лотъ, съ каждой сотни экземпляровъ. За перемѣну адреса улачивается 60 коп.

Подписка принимается въ конторѣ Редакціи и въ извѣстныхъ книжныхъ магазинахъ. Объявленія принимаются въ конторѣ Редакціи и конторахъ объявленій Петербурга и Москвы.

Адресъ Редакціи и Конторы: Москва, Петровско-Разумовское.

Статьи, присылаемыя для напечатанія, могутъ въ случаѣ надобности подвергаться сокращеніямъ и измѣненіямъ. Статьи, присылаемыя безъ обозначенія условій гонорара, считаются бесплатными. Статьи, признанныя Редакціей неудобными для напечатанія, сохраняются 3 мѣсяца и возвращаются авторамъ за ихъ счетъ. О присылаемыхъ въ Редакцію новыхъ книгахъ даются въ журналѣ отзывы или помѣщаются объявленія.

Редакція открыта ежедневно, кромѣ праздничныхъ дней, отъ 11 до 4 часовъ дня. Для личныхъ объясненій редакторъ принимаетъ по субботамъ отъ 6 до 7 час. вечера и по воскресеньямъ отъ 1 до 2-хъ часовъ дня.

№ 34.

24-го АВГУСТА.

1906 г.

## СОДЕРЖАНІЕ.

О веденіи проходныхъ рубокъ. (Окончаніе). *Ланге*.—Лѣсоторговый отдѣлъ. Ввозъ лѣса въ Великобританію за 7 мѣсяцевъ 1906 г.—Кронштадтъ.—Тюмень.—Хроника. Общественныя работы въ казенныхъ лѣсахъ.—Разныя сообщенія.—Справочный отдѣлъ. Предстоящіе торги и поставки.—Объявленія.

## О веденіи проходныхъ рубокъ.

Лѣсничаго *Ланге*.

Переводъ съ нѣмецкаго.

(Окончаніе.)

## Производство проходныхъ рубокъ.

На первомъ мѣстѣ должно стоять требованіе не на наибольшее производство массы, а на достиженіе наивысшей цѣнности деревъ. Но такъ какъ капитальная цѣнность всецѣло зависитъ отъ произведенной массы, то ради простоты вообще производство большей массы отдѣльныхъ цѣнныхъ стволовъ и древесныхъ породъ должно служить правиломъ хозяйства и особенно должно обращать вниманіе техника проходныхъ рубокъ. Отсюда слѣдуетъ, что хотя вышеприведенное требованіе относительно развитія листьевъ, какъ рабочаго магазина для образовательнаго сока, и обезпечиваетъ максимумъ прироста, но зато ограничиваетъ рѣшеніе задачи—образованіе хорошей формы цѣнныхъ стволовъ.

Необходимо строго раздѣлять различные типы насажденій и смѣшенія породъ. Такъ какъ въ этомъ отношеніи встрѣчаются большія разнообразія, то можно допустить только нѣкоторую общую точку зрѣнія, съ помощью которой не трудно представить себѣ картину веденія проходныхъ рубокъ, примѣнимыхъ при различныхъ условіяхъ.

Едва ли стоитъ упоминать, что уходъ за насажденіемъ съ помощью топора, ножницъ и пилы не слѣдуетъ начинать рано. Какъ только молодое листовое насажденіе нѣсколько оправится отъ поврежденія, происшедшаго при рубкѣ главнаго насажденія, слѣдуетъ приступать къ прочисткѣ. При этомъ прежде всего удаляются подсѣды, корявые деревца и поросль отъ пня, точно также могутъ образоваться развилины удаляются ножницами. Коряваго роста удаляются преимущественно мягкія породы. Благодаря такой прочисткѣ, очень часто спасаются растеньица сѣменнаго происхожденія, произрастающія подъ корявыми деревцами. Само собою разумѣется, издержки, которыя только частью могутъ быть покрыты выручкою за матеріалъ отъ прочистки, колеблются значительно въ зависимости отъ состоянія молодняка.

Спустя нѣсколько лѣтъ послѣ прочистки, слѣдуетъ приступить къ прорѣживанію, когда является необходимость, особенно въ буковыхъ насажденіяхъ, освободиться отъ угнетающихъ деревьевъ въ пользу остающагося сѣмяннаго налета, или когда требуется покровительство угнетеннымъ цѣннымъ породамъ.

Въ большинствѣ случаевъ цѣлесообразно приступать къ первому прорѣживанію уже въ 15—20-лѣтнихъ насажденіяхъ. При этомъ слѣдуетъ добиваться хорошаго формированія стволовъ цѣнныхъ деревъ и покровительствовать ихъ нормальному росту, чтобы менѣе цѣнные



сосѣди, тѣснящіе ихъ съ боковъ, поступали въ рубку. При выборкѣ угнетающихъ деревь и поросли необходимо хорошенько рассмотреть, существуютъ ли вблизи ихъ замѣстители и можетъ ли быть произведена вырубка безъ ущерба. Если замѣстители еще недостаточно сильны, тонки, нуждаются еще въ защитѣ, то у поросли слѣдуетъ обрѣзать сучья или кольцеваніемъ привести ее къ постепенному засыханію. При отсутствіи же замѣстителей слѣдуетъ обрѣзать сучья также и у поросли или угнетающихъ деревь и прежде всего обратить вниманіе на уменьшеніе ихъ кроны и исправленіе ихъ ствола.

Здоровый угнетенный подростъ, точно также и господствующіе стволы, если только они не находятся вблизи деревь, подлежащихъ исправленію, по вышеуказаннымъ общимъ соображеніямъ слѣдуетъ по возможности сохранять; несмотря на это, рабочіе всегда имѣютъ склонность вырубать добрую часть здороваго подростка по той простой причинѣ, что онъ мѣшаетъ имъ работать.

Принципъ покровительства болѣе цѣннымъ и красивымъ стволамъ слѣдуетъ соблюдать и при послѣдующихъ проходныхъ рубкахъ, вездѣ, гдѣ представляется возможность обойтись безъ помощи пилы для обрѣзки сучьевъ. Но въ то время, какъ при прорѣживаніи еще обращается большое вниманіе на удаленіе плохо сформированныхъ стволовъ, какъ въ господствующемъ, такъ и въ подчиненномъ насажденіяхъ, при позднѣйшихъ рубкахъ (проходныхъ) слѣдуетъ удалять предпочтительно въ господствующемъ насажденіи, а въ подчиненномъ насажденіи производить только незначительную вырубку, тогда эти деревья, благодаря предоставленному имъ простору, станутъ господствующими.

Едва ли стоитъ упоминать, что должны быть использованы все мертвыя, отмирающія и больныя деревья. Для воспитанія хорошихъ формъ ствола, въ молоднякахъ въ господствующей части насажденія производится слабая проходная рубка, тогда какъ во второй половинѣ оборота рубки удаляются господствующія деревья насажденія, если онѣ тѣсняють кроны сосѣднихъ лучшихъ деревь.

Только что описанный способъ проходной рубки применяется въ лиственныхъ насажденіяхъ съ тѣневыносливыми породами, какъ напр., букъ въ чистомъ видѣ или въ смѣшанномъ съ хвойными, особенно когда тѣневыносливая порода достаточно выражена въ господствующей части насажденія.

При вкрапленіи, напр., хвойныхъ породъ въ буковое насажденіе, нельзя обойтись безъ обрѣзки сучьевъ у хвойныхъ, если они могутъ образовать цѣнные стволы.

Вышеописанной точки зрѣнія на веденіе проходныхъ рубокъ, съ цѣлью воспитанія и равномернаго развитія кроны, необходимо придерживаться и для еловыхъ насажденій. Ель, какъ извѣстно, имѣетъ такую густую крону, что при существованіи еловаго подростка почва и лѣтомъ и зимою получаетъ незначительную часть атмосферныхъ осадковъ. Почва остается сухой и въ дождь; отсюда становится понятнымъ вредное вліяніе еловаго подростка въ цѣнныхъ лиственныхъ насажденіяхъ, какъ напр., въ дубовыхъ.

Слѣдовательно, въ еловыхъ насажденіяхъ введеніе еловаго подлѣска не имѣетъ никакого смысла. Густыя кроны уже достаточно защищаютъ почву отъ иссушающихъ вѣтровъ, если насажденіе остается сомкнутымъ.

Въ молодомъ возрастѣ съ цѣлью очищенія стволовъ отъ сучьевъ необходимо держать насажденіе, по возможности, въ сомкнутомъ состояніи, и вмѣстѣ съ встрѣчающимися корявыми деревьями вырубать преимущественно угнетенные экземпляры. Уже въ жерднемомъ возрастѣ, около 30—40 л., является необходимость въ проходной рубкѣ въ главномъ насажденіи съ цѣлью предоставленія лучшимъ деревьямъ простора, необходимаго для развитія кроны; при этомъ сохраненіе угнетенныхъ стволовъ необходимо постольку, поскольку они служатъ дополненіемъ прогалинъ. Для полученія подлѣсного лѣса, въ главномъ насажденіи необходимо производить сильную проходную рубку и обрѣзку сучьевъ, оставляя больше угнетенныхъ членовъ насажденія; при чемъ не слѣдуетъ оставлять отмирающихъ стволовъ, чтобы не давать пищи для вредныхъ насѣкомыхъ.

Вообще при здѣшнихъ условіяхъ въ еловыхъ насажденіяхъ до 40 л. возраста допустима такая проходная рубка, вслѣдствіе которой почва только слабо покрывается травянистою растительностью.

Выборочная проходная рубка вообще не рекомендуется, хотя въ еловыхъ насажденіяхъ она применяется очень часто, по той причинѣ, что строевая ель здѣсь почти столь же цѣнится, какъ и подлѣсная. Благодаря этому, достигается не только правильное промежуточное пользование, но и увеличеніе прироста въ возрастѣ 50—60 л., если нѣсколько уменьшить число господствующихъ стволовъ; значительный качественный приростъ вознаграждаетъ небольшой недоборъ въ приростѣ по массѣ. При этомъ большая часть слабыхъ деревь можетъ достигать болѣе высокой цѣнности.

Все вышеизложенное можно резюмировать въ слѣдующихъ положеніяхъ.

1. Увеличеніе прироста насажденія обуславливается улучшеніемъ питанія отдѣльныхъ членовъ насажденія.

2. Такъ какъ пріемъ пищи насажденіемъ изъ почвы не можетъ быть сильно увеличенъ посредствомъ проходной рубки и зависитъ, главнымъ образомъ, отъ увеличенія листовыхъ органовъ, то на развитіе послѣднихъ прежде всего и должно быть обращено вниманіе.

Максимумъ листвы и вмѣстѣ съ тѣмъ максимумъ использованія солнечнаго свѣта на производство образовательныхъ веществъ будетъ благопріятствовать насажденію, если кроны отдѣльныхъ деревь будутъ виспадать, по возможности, ниже, соприкасаясь своими внѣшними краями; и посредствомъ переходныхъ рубокъ возможно привести ихъ къ такому состоянію.

3. Если вмѣстѣ съ тѣмъ древесная масса должна представлять и высокія качества, въ такомъ случаѣ пологъ кроны не долженъ спускаться слишкомъ низко, распространяясь, по возможности, въ стороны.

4. Оба требованія могутъ быть достигнуты съ помощью подчиненнаго насажденія и веденія проходной рубки какъ въ главномъ, такъ и въ подчиненномъ насажденіяхъ.



5. Производство массы зависит не только от индивидуумов насаждения, но также и от почвы, ее состоянія, на которое можно вліять проходными рубками. Искусственное улучшение почвы обработкою и удобрением может быть примѣняемо только въ исключительныхъ случаяхъ.

6. Влажность почвы вмѣстѣ съ теплотою есть главное условіе для успѣшнаго разложенія почвеннаго подкрова, а быстрое разложеніе послѣдняго есть необходимое условіе для достиженія рыхлости почвы.

7. Для достиженія этого необходимо заботиться объ устраненіи вліянія иссушающихъ вѣтровъ и дѣйствія солнца на почву, открывая въ тоже время, по возможности, свободный доступъ атмосферическимъ осадкамъ.

Въ частности, при веденіи проходныхъ рубокъ можно придерживаться слѣдующихъ правилъ.

1. Для воспитанія насаждения проходная рубка должна вестись прежде всего, въ особенности въ первой половинѣ оборота рубки, въ господствующемъ насажденіи, а во второй половинѣ оборота рубки въ подчиненномъ насажденіи.

2. Въ молодомъ возрастѣ необходимо освобождать преимущественно нормально развивающіеся господствующіе и цѣнные индивидуумы насаждения отъ угнетающихъ ихъ сосѣдей, въ особенности отъ развилыстыхъ корявыхъ деревьевъ и плохо сформированнаго подроста; причемъ стараться подчиненные, нормальные и цѣнные стволы сдѣлать въ будущемъ господствующими; но всегда слѣдуетъ удалять отмирающія, мертвыя и больныя деревья; угнетенныя деревья насаждения, имѣющія здоровый видъ, слѣдуетъ прорѣживать настолько, насколько это необходимо, чтобы атмосферическіе осадки въ достаточномъ количествѣ могли достигать почвы.

3. Въ позднѣйшіе годы, какъ только сильный приростъ въ высоту въ общемъ закончится и формировка цѣнныхъ стволовъ по длинѣ можетъ также считаться законченною, необходимо обратить вниманіе на увеличеніе листовой массы главнаго насаждения, постепеннымъ повторнымъ изолированіемъ лучшихъ деревьевъ, добиваясь возможно быстрого ихъ укрѣпленія.

При этомъ въ первую очередь слѣдуетъ удалять плохо сформированныя, больныя и засохшія деревья, а также и часть здоровыхъ экземпляровъ.

4. Эти правила относятся къ такимъ насажденіямъ, въ которыхъ встрѣчается достаточное количество тѣневыносливыхъ лиственныхъ породъ.

5. Въ еловыхъ насажденіяхъ сохраненія нижняго яруса не требуется, чтобы не способствовать размноженію насѣкомыхъ. При сильной проходной рубкѣ въ господствующемъ насажденіи должна быть оставляема часть здоровыхъ подчиненныхъ деревьевъ.

М. Здорикъ.

### Лѣсоторговый отдѣлъ.

Ввозъ лѣса въ Великобританію за 7 мѣсяцевъ 1906 г.

За первые семь мѣсяцевъ (янв.—іюль) текущаго года въ Великобританію привезено лѣса 4.538.082 лодъ, противъ 4.130.224 лодъ въ 1905 г. и 4.489.148 ло-

адъ въ 1904 г., т.-е. болѣе прошлогодняго на 397.858 лодъ, или на 9% (лоадъ=50 куб. футъ), причемъ особенно значительно возросло поступленіе рудничныхъ подпорокъ. Общая цѣнность текущаго ввоза выражается суммою въ 11.302.355 фунт. стерлинговъ, противъ 9.745.228 фунт. стерл. въ 1905 г. и 10.388.968 фунт. стерл. въ 1904 г., т.-е. сравнительно съ прошлымъ годомъ цѣнность ввоза поднялась на 1.557.127 фунт. стерл., или свыше 15%, при этомъ до 959.459 фунт. стерл. этого излишка приходится на пиленный лѣсъ. Въ частности, за истекшій іюль мѣсяць ввозъ лѣса увеличился противъ прошлогодняго по количеству на 6% и по цѣнности на 11%.

По странамъ отправленія данныя нынѣшняго ввоза, въ сравненіи съ соответствующимъ періодомъ минувшаго года, представляются въ слѣдующей таблицѣ:

	Количество.		Цѣнность.	
	1905 г.	1906 г.	1905 г.	1906 г.
<b>Круглый и тесаный лѣсъ.</b>	Л о а д ъ.		Фунт. стерлинг.	
Россія . . . . .	91.009	86.331	226.985	221.899
Швеція . . . . .	8.660	13.610	14.818	26.398
Норвегія . . . . .	29.766	31.331	53.673	56.891
Германія . . . . .	74.849	82.455	239.860	254.986
Соединен. Штаты . . . . .	92.099	97.654	448.638	510.135
Брит. О.-Индія . . . . .	23.889	22.696	344.199	369.582
Канада . . . . .	23.987	39.751	149.108	246.628
Другія страны . . . . .	19.454	22.698	218.430	282.251
Итого . . . . .	363.713	396.526	1.695.711	1.968.770
Кромѣ того:				
Руднич. подпорки . . . . .	1.121.515	1.369.037	1.136.300	1.460.909
Итого . . . . .	1.485.228	1.765.563	2.832.011	3.429.679
<b>Пиленный, строганый и колотый лѣсъ.</b>				
Россія . . . . .	770.626	730.519	1.842.300	1.902.826
Швеція . . . . .	661.299	699.105	1.526.916	1.734.639
Норвегія . . . . .	304.355	352.790	789.062	988.811
Соединен. Штаты . . . . .	315.679	315.888	1.069.625	1.247.314
Канада . . . . .	499.758	541.337	1.399.077	1.612.649
Другія страны . . . . .	93.279	132.880	286.237	386.437
Итого . . . . .	2.644.996	2.772.519	6.913.217	7.872.676
Разные матеріалы:				
Клепка . . . . .	54.287	61.852	276.936	341.765
Акажу, тоннь . . . . .	48.618	40.505	408.552	347.216
Прочій лѣсъ . . . . .	117.240	103.080	692.424	649.158
Итого лѣса . . . . .	—	—	11.123.140	12.610.494
Кромѣ того:				
Деревян. издѣлій . . . . .	—	—	1.128.244	1.211.990

По всѣмъ странамъ снабжающимъ Великобританію лѣсомъ, за исключеніемъ Россіи, текущій привозъ болѣе прошлогодняго.

Изъ Россіи за семь мѣсяцевъ этого года привезено лѣса 816 850 лодъ на сумму 2.124.725 фунт. стерл., тогда какъ въ 1905 г. было 861.635 лодъ на 2.069.285 фунт. стерл. За истекшій іюль мѣсяць поступленіе лѣса изъ Россіи подверглось большому сокращенію, опредѣлившись всего въ 412.476 лодъ на 1.088.186 фунт. стерл., тогда какъ въ іюль 1905 г. было привезено 452.095 лодъ на 1.107.874 фунт. стерлинговъ.

Въ важнѣйшіе порты поступило лѣса за семь мѣсяцевъ слѣдующее количество:



Лондонъ — 749.670 лодъ (тесан. 80.926 лодъ и пилен. 668.744 л.), Кардиффъ—625.240 лодъ (тесан. 536.162 л. и пилен. 89.078 л.), Ливерпуль—340.472 л. (тес. 81.620 л. и пилен. 258.852 л.), Гуль—320.066 л. (тес. 109.080 л. и пилен. 210.986 л.), В. Гартльпуль—231.835 л. (тес. 158.160 л. и пилен. 73.675 л.) и Манчестеръ—219.144 л. (тес. 22.784 л. и пилен. 196.360 лодъ).

Лѣсная торговля продолжаетъ быть весьма оживленною; весь привозимый лѣсъ безъ промедленія отправляется изъ портовъ во внутренне города; въ лѣсныхъ складахъ вездѣ запасы товаровъ очень ограниченны. Цѣны на лѣсные материалы идутъ на повышение; требованіе есть на всѣ сорта лѣса; наибольшимъ спросомъ пользуется сосновый товаръ 2×4" и 2×5", цѣны на который установились соотвѣтственно 7 фун. стерл. 10 шил. и 7 ф. стерл. 5 шил.; въ сравнительно ограниченномъ спросѣ находится лишь трехдюймовая девятка (3×9"), но и этотъ сортъ сбывается въ количествѣ значительно превышающемъ прошлогодніе обороты съ нимъ.

**Кронштадтъ.**—Экспортъ лѣсныхъ товаровъ, по главнымъ статьямъ, по 1 августа выражается слѣдующими количествами: 454.105 дюжинъ досокъ, баттенсовъ и бордсовъ, 1.011.816 куб. фут. осины, 1.226 кубиковъ дровъ - обрѣзковъ, 27.926 мягкихъ кражей для бумажной массы, 123.160 круглыхъ еловыхъ чураковъ, 1.100.868 рудничныхъ стоекъ, 38.450 длинныхъ бревень, 72.869 сосновыхъ плашекъ, 105.830 еловыхъ жердей и 36.144 сосновыхъ клепокъ. На главныхъ англійскихъ лѣсныхъ рынкахъ начинается давно желательное оживленіе съ досками обѣихъ породъ, вмѣстѣ съ тѣмъ усиливается и спросъ на сосновый товаръ крупныхъ размѣровъ, болѣе или менѣе цѣнныхъ марокъ. Покупатели требуютъ выполненія лѣтныхъ контрактовъ на сосновыя доски, главные запасы которыхъ уже сгруппированы въ кронштадтскихъ гаваняхъ. Находящійся до сихъ поръ въ состояніи вялаго затишья экспортъ досокъ для французскихъ рынковъ начинаетъ вступать въ фазисъ замѣтнаго оживленія. Съ товарами внутренняго погребленія дѣла идутъ довольно быстро къ улучшенію. На полчистую дюймовку 1×9" и 1×7" обѣихъ породъ спросъ держится бойкій. Въ большомъ ходу хорошая необрѣзная полдюймовка, идущая для ящичныхъ фабрикъ. Съ порожними судами всѣхъ типовъ пока тихо; цѣны невысокія.

**Тюмень, 31 іюля.**—Подвоза рогожи, а также и мочала на рынокъ вовсе нѣтъ, что объясняется страдной порой. Требованіе на рогожи большое изъ Россіи, а также и изъ Сибири. Запасы рогожи у нашихъ торговцевъ скоплены за зиму 1905/6 года весьма большіе, такъ что задержекъ въ отправкѣ не встрѣчается никакихъ, но зато цѣны, хотя и понемногу, но все-таки поднимаются, чѣмъ конечно и пользуются наши кулаки-торговцы рогожами. Цѣны на рогожи на прошлой недѣлѣ стояли: циновка 21 р. 75 к.—22 р. 25 к., кулевка тобольская 17 р. 80 к.—18 р. 25 к., кулевка базарная 12 р. 90 к.—13 р. 15 к., пятерикъ 8 р. 40—8 р. 60 к., шестерикъ 11 р. 90 к.—12 р. 25 к. за сотню штукъ; мочало отъ 1 р. 15 к. до 1 р. 35 к.

пудъ. Нельзя не обратить вниманія на ту двойную эксплуатацію, какой подвергаются наши крестьяне и крестьянки, сдавая свои рогожи нашимъ кулакамъ-скупщикамъ рогожъ. Суть дѣла въ слѣдующемъ: крестьяне берутъ у кулака-скупщика мочало, которое ставится или по повышенной противъ базарной цѣны на 10, 12 и 15%, зачастую крестьяне берутъ и небольшую сумму денегъ впередъ, но за все это они всѣ вытканная ими рогожи должны сдавать кулаку, который принимаетъ ихъ ниже базарной цѣны на 15—25%, такъ что крестьяне, поставщики рогожи для кулака-крестьянина, почти никогда не выходятъ изъ долга и кабалы, а зачастую кулаками берутся еще расписки съ крестьянъ, чтобы они въ извѣстный срокъ сдавали рогожи и по извѣстной цѣнѣ, причемъ даже при ушлатѣ долга эти расписки кулаками-скупщиками крестьянамъ почти никогда не возвращаются и поэтому всегда служатъ угрозой для невѣжественнаго крестьянина. Для избавленія крестьянъ-кустарей отъ эксплуатаціи необходимо завести кустарный банкъ съ выдачей ссудъ подъ сдаваемые товары, а также и покупку продуктовъ и материаловъ, необходимыхъ нашимъ кустарямъ. Открытіе кустарнаго банка важно для жителей Тюменскаго уѣзда, въ которомъ весьма развиты кустарные промыслы разныхъ видовъ. (Тор.-Пр. Г.).

### Х р о н и к а .

**Общественныя работы въ казенныхъ лѣсахъ.** Лѣсной департаментъ, въ виду неурожая въ Самарской губ. и нужды крестьянскаго населенія въ продовольствіи, предложилъ, по словамъ „Гол. Сам.“, мѣстному управленію земледѣлія и землеустройства, по соглашенію съ губернаторомъ, выяснить мѣсто и характеръ общественныхъ работъ въ казенныхъ лѣсахъ, опредѣлить, какъ возможный размѣръ заготовокъ лѣса и др. работъ, полезныхъ для лѣснаго хозяйства—по устройству дорогъ, осушенію болотъ, постройкѣ домовъ и пр., а также исчислить потребныя для этого суммы. Управление землеустройства и земледѣлія уже составило планъ и смѣту общественныхъ работъ и представило для утвержденія.

— Департаментомъ земледѣлія только что выпущенъ въ свѣтъ, 2-мъ дополненнымъ изданіемъ, трудъ завѣдывающаго энтомологическимъ бюро ученаго комитета Главнаго Управленія Землеустройства и Земледѣлія, г. Порчинскаго: „Малярійный комаръ въ связи съ болотной лихорадкой, его жизнь, свойства и способы борьбы“ (цѣна 30 коп.).

Учрежденіямъ и должностнымъ лицамъ, соприкасающимся съ вопросами прикладной энтомологіи, настоящее изданіе высылается департаментомъ земледѣлія, для ознакомленія, бесплатно.

— Работы по укрѣпленію летучихъ песковъ и овраговъ ведутся въ текущемъ году лѣснымъ вѣдомствомъ въ слѣдующихъ 15 губерніяхъ: Курской, Орловской, Тамбовской, Воронежской, Черниговской, Могилевской, Минской, Кіевской, Харьковской, Полтавской, Екатеринославской, Саратовской, Самарской, Астраханской и Ставропольской.



## Справочный отдѣлъ.

## Предстоящіе торги и поставки.

31 августа въ орловекомъ—Бахтина корпусѣ, въ 12 ч., торгъ на поставку разнородныхъ дровъ 560 куб. саж. на 15.300 р.

31 августа въ управленіи риги-орловской жел. дор. (г. Рига), въ 1 ч., конкуренція на поставку: брусевъ дубов. 25.295 шт., досокъ соснов. 171.018 шт., теса сосн. 2.000 шт., досокъ ясенев. 100 шт., досокъ ольхов. 175 шт., досокъ кленов. 156 шт., досокъ осинов. 864 шт., досокъ берез. 350 шт., бревень дубов. 210 шт. и брусевъ дубов. мостовыхъ 52 шт.

4 сентября въ окружн. инженер. упр. москов. военного округа торги на поставку дровъ: въ Москвѣ смѣш. дровъ 196 саж. и осинов. 204 саж., въ сл. Павловской смѣш. 825 саж. и Бронницахъ смѣш. 204 саж.

7 сентября въ казанскомъ инженер. управленіи торги на поставку въ 1907—1910 гг. дровъ трехполѣи. 259 саж. и однопол. 4.680 саж. и въ с. Верхнемъ Услонѣ однопол. 198 саж. въ годъ.

11 сентября въ управленіи полѣскихъ жел. дор., въ 12 ч., торги на поставку: дубов. брусевъ 9.207 шт., досокъ сосн., 99.950 шт., досокъ дуб., ольх. и др. 1.236 шт., бревень сосн. 21.539 шт. и сосн. пластинъ 5.851 шт.

15 сентября въ управленіи московско-бредетской жел. дор., въ 1 ч., конкуренція на поставку 386.000 шт. шпаль, брусевъ дуб. 8.531 шт. и сосн. 272 компл. и 3.661 шт., досокъ 200.439 шт., пластинъ 18.900 шт., бревень 27.280 и столбовъ телегр. 3.530 шт.

Редакторъ-издатель Н. С. Нестеровъ.

# Управленіе Сарапульскаго Удѣльнаго Округа

объявляетъ, что на продажу разнаго лѣса изъ нижепоименованныхъ лѣсныхъ дачъ будутъ произведены торги, безъ переторжки:

**По 1-му Уфимскому** имѣнію въ гор. Уфѣ, 11 октября 1906 года въ 12 час. дня изъ Медвѣдировской, Бочкаревской и Группы Богородскихъ дачъ.

**По 6-му Елабужскому** имѣнію въ гор. Елабугѣ, 16 сентября 1906 года въ 12 час. дня изъ Пустобаевской, Марквашской и Красноперовской дачъ и 12 сентября 1906 г. въ пригородѣ Заинскѣ, Мензелинскаго уѣзда, Уфимской губерніи, изъ Налимской и Мавринской дачъ.

**По 9-му Кукарскому** имѣнію въ слободѣ Кукаркѣ, Яранскаго уѣзда, Вятской губерніи, въ 12 часовъ дня, 17 сентября 1906 года изъ Водозерской, Черноозерско-Валовской и 19 октября 1906 года изъ дачъ Троицкой, Усть-Сурьинской, Черепановской, Студеновской, Заборской, Соловьевско-Голомидовской дачи.

**По 11-му Березовскому** имѣнію въ с. Николо-Березовкѣ, Бирскаго уѣзда, Уфимской губерніи, 28 сентября 1906 года въ 12 часовъ дня изъ Березовской и Кутеремской дачъ и 22 сентября 1906 года на Удѣльномъ кордонѣ при деревнѣ Аргышѣ, Анастасьевской волости, Бирскаго уѣзда, Уфимской губерніи, изъ АYGасякской и Бекашевской дачъ.

Подробныя свѣдѣнія о продаваемыхъ участкахъ, а также условія продажи можно получать въ Управленіи Сарапульскаго Удѣльнаго Округа и у Управляющихъ имѣніями: 1-мъ Уфимскимъ—Г. Медзыблоцкаго въ г. Уфѣ, 6-мъ Елабужскимъ—Г. Зозулевича въ г. Елабугѣ, 9-мъ Кукарскимъ—Г. Троицкаго въ слоб. Кукаркѣ, Яранскаго уѣзда, Вятской губерніи, и 11-мъ Березовскимъ—Г. Вишнёвскаго въ с. Николо-Березовкѣ, Бирскаго уѣзда, Уфимской губерніи.

# УПРАВЛЕНІЕ САРАПУЛЬСКАГО УДѢЛЬНАГО ОКРУГА

объявляетъ, что на продажу разнаго лѣса изъ нижепоименованныхъ лѣсныхъ дачъ будутъ произведены торги, безъ переторжки:

**По 2-му Пьяноборскому** имѣнію: въ с. Пьяномъ Борѣ, Елабужскаго уѣзда, 19 сентября, въ 12 часовъ дня изъ Ижевской, Ильинско-Чекалдинской, Ново-Пьяноборской и Муново-Зуевской дачъ.

**По 3-му Бирскому** имѣнію: въ г. Бирскѣ, 11 сентября, въ 12 часовъ дня изъ Печеновской, Юландино-Куткино-Десяткинской, Юландинской № 1, Гребенской-Князевской, Симкинской, Погорѣлово-Тартышевской, Голецкой, Улеевской и Мойдыкской дачъ.

**По 5-му Ершовскому** имѣнію: въ с. Ершовкѣ, Осинскаго уѣзда, 15 сентября, въ 12 часовъ дня изъ Ершовской дачи.

**По 7-му Сарапульскому** имѣнію: въ г. Сарапулѣ, 5 сентября, въ 12 часовъ дня изъ Яромасской дачи.

**По 10-му Уржумскому** имѣнію: въ с. Лебяжѣ, Уржумскаго уѣзда, 24 сентября, въ 12 часовъ дня изъ Лебяжско-Красноярской и Горно-Лебяжской дачъ и въ г. Уржумѣ, 27 сентября, въ 12 часовъ дня изъ Круцинской и Арпорѣвской дачъ.

**По 17-му Дуванейскому** имѣнію: въ г. Бирскѣ, въ 12 часовъ дня, 22 сентября, изъ Дуванейской Отд. I и II дачи и 25 сентября въ с. Аскинѣ, Бирскаго уѣзда, изъ Зеленцовской дачи.

Подробныя свѣдѣнія о продаваемыхъ участкахъ, а также условія продажи можно получать въ Управленіи Сарапульскаго Удѣльнаго Округа и у Управляющихъ имѣніями: 2-мъ—Г. Шимановскаго въ с. Пьяномъ Борѣ, Елабужскаго уѣзда, 3-мъ—г. Попова въ г. Бирскѣ, 5-мъ—г. Щедрина въ с. Ершовкѣ, Осинскаго уѣзда, 7-мъ—Козицкаго въ г. Сарапулѣ, 10-мъ—Капгера въ г. Уржумѣ, 17-мъ—г. Ледоховича въ г. Бирскѣ.



# ОТЪ КАЗАНСКАГО УДѢЛЬНАГО ОКРУГА

объявляется, что текущемъ 1906 году изъ лѣсныхъ дачъ Округа, находящихся въ уѣздахъ: Алатырскомъ, Ардатовскомъ, Буинскомъ, Карсунскомъ и Курмышскомъ, Симбирской губерніи, и въ Лаишевскомъ, Чистопольскомъ, Цивильскомъ и Казанскомъ, Казанской губерніи, и расположенныхъ болѣею частью по славной рѣкѣ Сурѣ и ея притокамъ, а также вблизи Московско-Казанской и Симбирско-Рузаевской желѣзныхъ дорогъ, будетъ производиться **продажа лѣса.**

Окончательные, безъ переторжки, устные **торги**, съ допущеніемъ подачи до начала ихъ запечатанныхъ объявленій, будутъ произведены:

## По Казанской губерніи.

**Въ 1 Казанскомъ имѣніи**, въ г. Казани, въ канцеляріи имѣнія, 4-го октября, по дачамъ: Казанской, Столбищенской и Чепчуговской.

**Во 2 Лаишевскомъ имѣніи**, въ с. Старомъ Ильмовѣ, Чистопольскаго уѣзда, 20-го сентября, по Ильмово-Кустинской дачѣ, въ д. Покровкѣ, того же уѣзда, 21-го сентября, по Покровской дачѣ и въ г. Лаишевѣ—23-го сентября по Лаишевской дачѣ.

## По Симбирской губерніи.

**Въ 3 Курмышскомъ имѣніи**, въ г. Курмышѣ, 27-го сентября, по дачамъ: Жуковининской и Юманайской.

**Въ 4 Порѣцкомъ имѣніи**, въ с. Порѣцкомъ, Алатырскаго уѣзда, 12-го октября, по дачамъ: Напольвинской, Алгашининской и Ратовской.

**Въ 5 Сурскомъ имѣніи**, въ с. Порѣцкомъ, Алатырскаго уѣзда, 6 и 7 октября, по дачамъ: Кикинской, Засурско-Мятлевской и Соединенно-Засурской.

**Въ 6 Ибрясскомъ имѣніи**, въ канцеляріи имѣнія, находящейся при станціи Ибреси, Московско-Казанскій ж. д., 18-го сентября, по Сѣверно-Сурской дачѣ и обр. ст. № 65.

**Въ 7 Ардатовскомъ имѣніи**, въ г. Ардатовѣ, 10 октября, по дачамъ: Ардатовской, Луининской, Баевской, Наборно-Сыресевской, Кильвядининской и Тетюшской.

**Въ 8 Алатырскомъ имѣніи**, въ г. Алатырѣ, 2 и 3 октября, по дачамъ: Чуварлейской, Явлейской и Люльско-Сурской.

**Въ 9 Тархановскомъ имѣніи**, въ с. Тарханахъ, Буинскаго уѣзда, 6 и 7 октября, по дачамъ: Буинской (бывшя ч. Сѣверно-Сурской и Люльско-Полукирская), Южно-Сурской, Подлѣсно-Шигалинской, Ново-Выслинско Ишаковской, Тархановской и Ембулатовской.

**Въ 10 Шемуршинскомъ имѣніи**, въ с. Шемуршѣ, Буинскаго уѣзда, 26 и 27 сентября, по дачамъ: Шемуршинской и Ембулатовской.

**Въ 11 Помаевскомъ имѣніи**, въ канцеляріи имѣнія, при с. Паркинѣ, Буинскаго уѣзда, 15 и 16 сентября, по дачамъ: Кувайской и Помаевской.

**Въ 12 Березниковскомъ имѣніи**, въ с. Большихъ Березникахъ, Карсунскаго уѣзда, 19 и 20 сентября, по дачамъ: Пичеурской, Сабаевской, Судосевской и Дальней.

**Въ 13 Налитовскомъ имѣніи**, въ с. Промзинѣ, Алатырскаго уѣзда, 21 и 22 сентября, по дачамъ: Пичеурской, Сабаевской и Судосевской.

**Въ 14 Коржевскомъ имѣніи**, въ с. Коржевкахъ, Карсунскаго уѣзда, 2 октября, по дачамъ: Дракинской и Паракининской и 3 октября, по Коржевской дачѣ.

**Въ 15 Аргашскомъ имѣніи**, въ с. Аргашѣ, Карсунскаго уѣзда, 22 и 23 сентября, по дачамъ: Аргашской, Сурской, Острожской и Архангельско-Сюксюмской.

**Въ 16 Безднинскомъ имѣніи**, въ г. Алатырѣ, 9 и 10 октября, по Безднинской дачѣ.

**Въ 17 Барахманскомъ имѣніи**, въ с. Тархановѣ, Ардатовскаго уѣзда, 6 и 7 октября, по дачамъ: Игнатовской, Горской, Лобаскинской и Барахманской.

**Въ 18 Айбесинскомъ имѣніи**, на Какаушинскихъ кордонахъ близъ д. Соигиной, Буинскаго уѣзда, 3 и 4 октября, по Айбесинской дачѣ.

**Въ 19 Атратскомъ имѣніи**, въ с. Порѣцкомъ, Алатырскаго уѣзда, 13 и 14 октября, по дачамъ: Засурско-Мятлевской, Соединенно-Засурской и Кирской.

# КУРСКО-ОРЛОВСКОЕ

## Управление Государственныхъ Имуществъ

объявляетъ, что на 4 октября сего года имъ назначены въ Трубчевскомъ Уѣздномъ Полицейскомъ Управленіи торги на продажу 17 торговыхъ единицъ крупнаго и мелкаго сплавнаго лѣса, подлежащаго заготовкѣ средствами казны въ зиму 1906/7 гг. въ расположенныхъ по р. Деснѣ Селецкомъ, Непоренскомъ и Задесенскомъ лѣсничествахъ, Трубчевскаго уѣзда, всего на 223.165 руб. Подробныя свѣдѣнія въ Управленіи и у Лѣсничихъ.



## МОСКОВСКО-ТВЕРСКОЕ

### Управление Земледѣлія и Государственныхъ Имуществъ

симъ объявляетъ, что въ текущемъ 1906 году въ указанные ниже мѣсяцы и числа назначены **торги**, безъ переторжки, какъ усные, такъ и посредствомъ запечатанныхъ объявленій, на **продажу лѣса**.

#### Московской губерніи:

15 сентября въ Озерецкомъ Волостномъ Правленіи, Московскаго уѣзда, и 19 сентября въ Всѣхвятскомъ Волостномъ Правленіи, того же уѣзда, изъ дачъ **Московского** лѣсничества, всего по оцѣнкѣ на 48.181 руб.

22 сентября въ Дмитровскомъ Уѣздномъ Полицейскомъ Управленіи, изъ дачъ **Дмитровскаго** лѣсничества, всего по оцѣнкѣ на 30.351 руб.

#### Тверской губерніи:

21 сентября въ Вышневолоцкомъ Уѣздномъ Полицейскомъ Управленіи, изъ дачъ **Вышневолоцкаго** лѣсничества, всего по оцѣнкѣ на 14.019 руб.

2 октября въ Бѣжецкомъ Уѣздномъ Полицейскомъ Управленіи, изъ дачъ **Федяйковскаго** лѣсничества, всего по оцѣнкѣ на 46.075 руб.

6 октября въ Лопатинскомъ Волостномъ Правленіи, Весьегонскаго уѣзда, изъ дачъ **Дубно-Ремизовскаго** лѣсничества, всего по оцѣнкѣ на 20.892 руб.

Торговое присутствіе открывается въ указанные дни въ 10 часовъ утра; торговое производство начинается въ 12 часовъ; къ 12 часамъ дня заканчивается и пріемъ запечатанныхъ объявленій. Время между 10 и 12 часами въ дни торговъ назначается для прочтенія условій и подписи желающихъ торговаться устно, для подачи объявленій и для внесенія залоговъ.

Свѣдѣнія о томъ, изъ какихъ дачъ и какой лѣсъ будетъ продаваться, можно получать въ Московско-Тверскомъ Управленіи Земледѣлія и Государственныхъ Имуществъ: Москва, Страстная площадь, домъ Чижовыхъ, и въ канцеляріяхъ вышепоименованныхъ лѣсничихъ. Условія можно также выписывать безъ оплаты гербовымъ сборомъ изъ Управленія Земледѣлія и Государственныхъ Имуществъ и изъ канцелярій лѣсничествъ.

За осмотромъ же предложенныхъ къ продажѣ лѣсосѣкъ и дѣлянокъ рекомендуется обращаться къ гг. лѣсничимъ, по распоряженію которыхъ лѣсная стража обязана немедленно указывать назначенные въ продажу участки.

Августа 8 дня 1906 года.

## НИЖЕГОРОДСКИМЪ

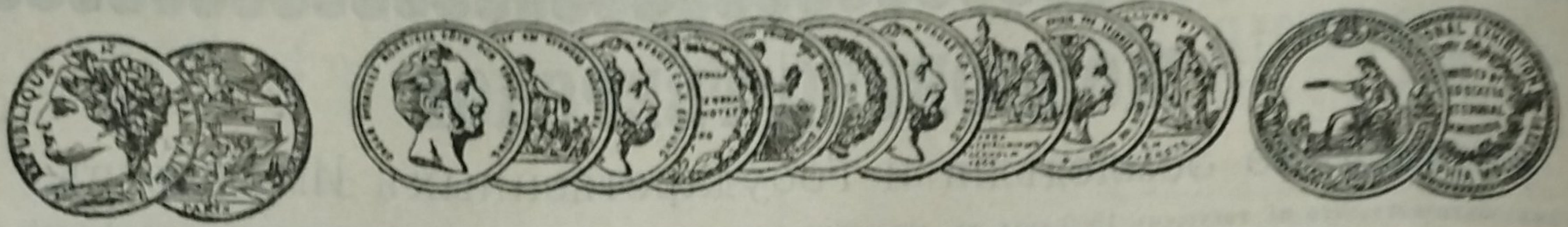
### Управленіемъ Земледѣлія и Государственныхъ Имуществъ

въ сентябрѣ сего года назначены публичные торги безъ переторжки на продажу лѣса изъ казенныхъ дачъ Нижегородской губерніи, а именно:

1-го числа въ Сосновскомъ Волостномъ Правленіи, Горбатовскаго уѣзда, по **Волчихинскому** лѣсничеству на сумму 43.866 р.; 2-го въ Хахальскомъ Волостномъ Правленіи, Семеновскаго уѣзда, по **Хахальскому** лѣсничеству на 51.487 р.; 4-го въ томъ же Волостномъ Правленіи по **Лыковскому** лѣсничеству на 69.949 р.; 4-го въ Мадаевскомъ Волостномъ Правленіи, Лукояновскаго уѣзда, по **Панзельскому** лѣсничеству на 59.560 р.; 5-го въ Саконскомъ Волостномъ Правленіи, Ардатовскаго уѣзда, по **Саконскому** лѣсничеству на 106.205 р.; 6-го въ Макарьевскомъ Полицейскомъ Управленіи, по **Ивановскому** лѣсничеству на 3.426 р.; 9-го въ Ивановскомъ Волостномъ Правленіи, Макарьевскаго уѣзда, по **Усть-Керженскому** лѣсничеству на 33.058 р.; 9-го въ Оброчинскомъ Волостномъ Правленіи, Лукояновскаго уѣзда, по **Ичалковскому** лѣсничеству на 19.390 р.; 11-го въ Макарьевской Городской Думѣ, по **Макарьевскому** лѣсничеству на 101.524 р.; 13-го въ Каменскомъ Волостномъ Правленіи, Макарьевскаго уѣзда, по **Красноярскому** лѣсничеству на 38.215 р.; 15-го въ томъ же Волостномъ Правленіи, по **Каменскому** лѣсничеству на 51.915 р.; 16-го въ томъ же Волостномъ Правленіи, по **Разнѣжскому** лѣсничеству на 89.426 р.; 19-го въ Марьинскомъ Волостномъ Правленіи, Макарьевскаго уѣзда, по **Юркинскому** лѣсничеству на 290.562 р.; 22-го въ Воздвиженскомъ Волостномъ Правленіи, Макарьевскаго уѣзда, по **Ошерашскому** лѣсничеству на 88.419 р. и 23-го въ томъ же Волостномъ Правленіи по **Воздвиженскому** лѣсничеству на 146.886 р.

Подробныя объявленія о торгахъ и печатныя условія продажи можно получать въ Нижегородскомъ Управленіи Земледѣлія и Государственныхъ Имуществъ и въ канцеляріяхъ вышеозначенныхъ лѣсничихъ. За осмотромъ дѣлянокъ и матеріаловъ обращаться къ лѣсничимъ.





АКЦИОНЕРНОЕ ОБЩЕСТВО  
МАШИНОСТРОИТЕЛЬНЫХЪ ЗАВОДОВЪ

# І. и К. Г. БОЛИНДЕРА

въ СТОКГОЛЬМЪ—ШВЕЦІЯ.

Основано въ 1844 году.

## МАШИНЫ

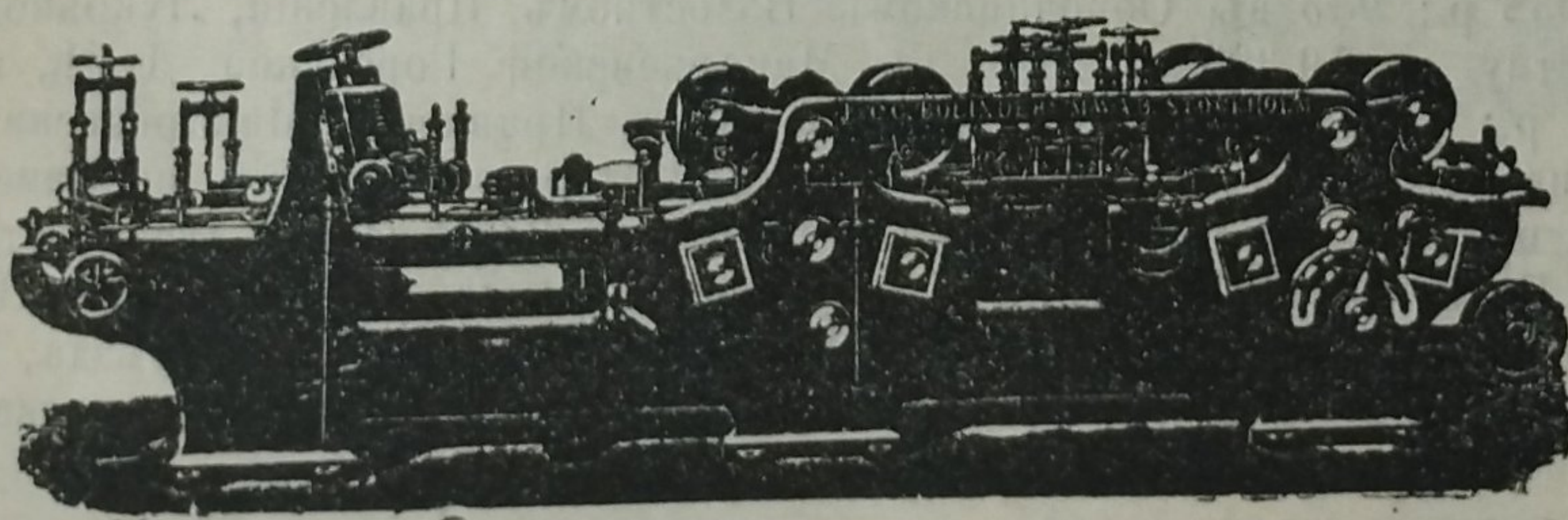
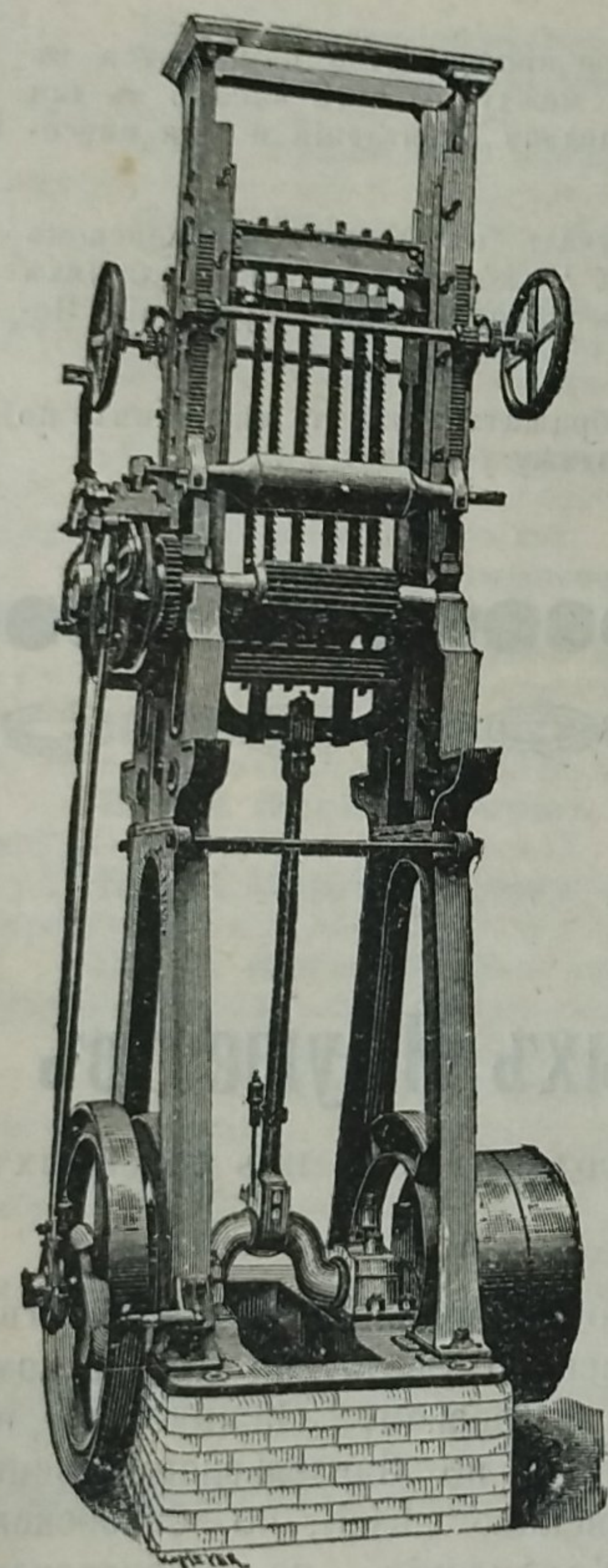
ДЛЯ ОБРАБОТКИ ДЕРЕВА.

Строгальные станки новѣйшей конструкции и недостигнутой еще по сіе время производительности изготовляются въ болѣе чѣмъ 30 величинъ. Съ нашимъ строгальнымъ станкомъ № 12 была достигнута производительность въ 100000 футъ или 43000 аршинъ гребня и паза въ теченіе 10 час.

Высшая награда «GRAND-PRIX» на всемирной выставкѣ въ Парижѣ 1900 г.

### КОНТОРА

въ С.-Петербургѣ—Васил.  
Островъ, 9-я линия, № 4,  
Техническая контора  
Ад. Квельгрехъ.



Заводъ въ СТОКГОЛЬМЪ—ШВЕЦІЯ.

Остерегаться поддѣлокъ, выдаваемыхъ за производство нашихъ заводовъ!