

# ЛѢСОПРОМЫШЛЕННЫЙ ВѢСТНИКЪ.

ЖУРНАЛЬ ЛѢСНОГО ХОЗЯЙСТВА, ЛѢСНОЙ ПРОМЫШЛЕННОСТИ И ТОРГОВЛИ ЛѢСОМЪ.  
ВЫХОДИТЬ ЕЖЕНЕДЕЛЬНО.

Подписная цѣна съ доставкой и пересылкой: на годъ—шесть руб-лей и на полгода—четыре рубля; отдѣльные номера по 25 коп.

За напечатаніе объявленій на послѣднихъ страницахъ взимается за одинъ разъ: за цѣлую страницу—30 руб., за  $\frac{1}{2}$  страницы—20 руб., за  $\frac{1}{4}$  страницы—12 руб., за  $\frac{1}{8}$  страницы—8 руб. и за строку пята въ 25 буквъ—20 к. При повтореніи дѣлается скидка по особому тарифу Редакціи. За пересылку отдѣльныхъ объявленій, вѣсомъ до 1 лота, взимается по 70 коп. и по 35 коп. за каждый добавочный лотъ, съ каждой сотни экземпляровъ. За перемѣну адреса уплачивается 60 коп.

Подписка принимается въ конторѣ Редакціи и въ извѣстныхъ книжныхъ магазинахъ. Объявленія принимаются въ конторѣ Редакціи и конторахъ объявленій Петербурга и Москвы.

Адресъ Редакціи и Конторы: Москва, Петровско-Разумовское.

Статьи, присылаемыя для напечатанія, могутъ въ случаѣ надобности подвергаться сокращеніямъ и измѣненіямъ. Статьи, присылаемыя безъ обозначенія условій гонорара, считаются безплатными. Статьи, признанныя Редакціей неудобными для напечатанія, сохраняются 3 мѣсяца и возвращаются авторамъ за ихъ счетъ. О присылаемыхъ въ Редакцію новыхъ книгахъ даются въ журналѣ отзывы или помѣщаются объявленія.

Редакція открыта ежедневно, кромѣ праздничныхъ дней, отъ 11 до 4 часовъ дня. Для личныхъ объясненій редакторъ принимаетъ по субботамъ отъ 6 до 7 час. вечера и по воскресеньямъ отъ 1 до 2-хъ часовъ дня.

№ 35.

31-го АВГУСТА.

1906 г.

## СОДЕРЖАНІЕ.

Березовое эфирное масло.—Виды на сбытъ лѣса въ Приднѣпровьи.—Лѣсоторговый отдѣлъ. Кронштадтъ.—Царицынъ.—Дубовка.—Астрахань.—Хроника. Казенный лѣсной доходъ за 5 мѣсяцевъ 1906 г.—Переносные дома въ С. Америкѣ.—Исключительный тарифъ для Нарвы.—Новыя книги.—Справочный отдѣлъ. Предстоящіе торги и поставки.—Объявленія.

## Березовое эфирное масло.

Не всѣмъ извѣстно, что грабинолистная, или душистая береза *Betula lenta*, которая высоко цѣнится, какъ прекрасный строевой лѣсъ, въ то же время имѣетъ въ С. Америкѣ важное экономическое значеніе, благодаря своей ароматической составной части,—березовому эфирному маслу, употребляемому въ медицинѣ. Лѣса, покрывающіе горы восточной Пенсильваніи, Коннектикута и сѣверной части Нью-Джерсея, изобилуютъ этою березою. Въмѣсто дерева въ пятьдесятъ, шестьдесятъ футовъ высоты она на горныхъ склонахъ чаще встрѣчается въ видѣ кустарника отъ десяти до двадцати пяти футовъ вышиною. Въ графствахъ Schnylkill, Carbon и Luzerne въ штатѣ Пенсильваніи существуетъ много мелкихъ заводовъ для приготовленія березоваго эфирнаго масла въ соединеніи съ масломъ, получаемымъ перегонкою изъ листьевъ кустарника гаультерія, *Gaultheria procumbens* L., принадлежащаго къ сем. Ericaceae. Кстати замѣтить, что листья этого кустарника въ нѣкоторыхъ мѣстахъ Сѣв. Америки употребляются какъ суррогатъ китайскаго чая, подъ названіемъ чая канадскаго, горнаго и сальвадорскаго.

Эти два эфирныхъ масла, будучи физически и химически однородны, вмѣстѣ смѣшиваются и безъ разбора продаются въ торговлѣ.

Въ теченіе лѣтнихъ мѣсяцевъ перегоночные заводы

употребляютъ для приготовленія эфирнаго масла листья гаультерія, такъ какъ лѣтомъ для собиранія этихъ листьевъ можно пользоваться дешевымъ трудомъ женщинъ и дѣтей; зимою же или весною, когда земля покрыта снѣгомъ, для этой цѣли почти исключительно употребляется береза.

Заводы расположены въ мѣстахъ, гдѣ имѣется хорошая вода и въ изобиліи произрастаетъ береза. Береза срубается въ молодомъ возрастѣ,—высотой отъ десяти до двадцати пяти футовъ; оставляемые пни даютъ поросль, и чрезъ 5—10 лѣтъ березовый лѣсъ уже возобновляется и готовъ для новой рубки. Деревья волокомъ и инымъ путемъ доставляются на перегонный заводъ, гдѣ при помощи водяного колеса и простаго устройства крошительнаго станка, въ которомъ два тяжелыхъ ножа играютъ роль молота, стволы и вѣтви разрубаются на кусочки отъ одного до двухъ дюймовъ длиною. Перегонные кубы, вмѣстимостью отъ полтонны до тонны, состоятъ изъ деревянныхъ ящиковъ съ мѣдными днищами, а иногда еще и съ мѣдными шлемами наверху.

Кубъ наполняютъ накрошеннымъ матеріаломъ, не доходя двѣнадцати дюймовъ до вершины его, и вливаютъ въ него воду въ количествѣ равномъ одной трети вмѣстимости куба; оставивъ дерево мацерировать на ночь, на другой день начинаютъ перегонку при помощи древеснаго топлива. Паръ проводится въ мѣдный или оловянный змѣвикъ, помѣщенный въ боч-

къ, а охлажденіе производится при помощи постоянной водяной струи, проведенной изъ холоднаго горнаго потока.

Въ змѣвникѣ парь охлаждается и сгущенная смѣсь, выходящая внизу въ пріемникъ, состоитъ изъ воды и эфирнаго масла. Масло, въ этомъ случаѣ будучи тяжелѣе воды, осаждается на днѣ пріемника, который представляетъ собою сосудъ, емкостью около штофа ( $\frac{1}{10}$  ведра); вода изъ пріемника спускается въ бочку, что бы быть затѣмъ употребленной въ перегонку съ слѣдующею порціею дерева.

Количество эфирнаго масла, получаемаго съ тонны дерева ( $=55\frac{1}{3}$  пуд.), равняется приблизительно  $4\frac{1}{2}$  фунтамъ, что составляетъ отъ двухъ десятыхъ до трехъ десятыхъ процента.

Нѣкоторые дистилляторы утверждаютъ, что наибольшая добыча масла бываетъ въ іюль и августъ, но, по мнѣнію большинства изъ нихъ, максимальная добыча бываетъ въ апрѣль и маѣ. Всѣ согласны въ томъ, что низшій выходъ масла получается въ октябрѣ, во время листопада. Годовое производство перегоночнаго завода въ среднемъ опредѣляется отъ 400 до 800 фунтовъ масла.

Березовый лѣсъ въ покупкѣ обходится съ доставкою на заводъ около 6 руб. за тонну; поставщиками являются мѣстные фермеры, эксплуатирующие свои лѣса. Заводскій продуктъ сбывается въ аптекарскіе магазины. Съ тѣхъ поръ какъ на рынкѣ появилось искусственное эфирное масло, приготовляемое изъ салициловой кислоты и древеснаго спирта по очень низкой цѣнѣ, производство настоящаго масла сильно сократилось. Несмотря на то, что искусственное масло не тождественно съ эфирными маслами березы и гаультеріи, тѣмъ не менѣе оно такъ хорошо поддѣлывается, что разницу откроетъ развѣ опытный экспертъ.

Производство естественныхъ эфирныхъ маселъ въ шт. Пенсильваніи возникло около половины 60-хъ годовъ. Въ настоящее время это производство начинаетъ привлекать къ себѣ вниманіе нѣкоторыхъ предпринимателей въ Канадѣ, гдѣ названный видъ березы встрѣчается въ большомъ изобиліи на склонахъ холмовъ и сильно распространяется на вырубкахъ веймутовой сосны.

Американская береза *Betula lenta* съ успѣхомъ можетъ разводиться въ Россіи; она хорошо растетъ между прочимъ, въ средней полосѣ Россіи; напр., въ паркѣ московскаго сельскохозяйственнаго института есть прекрасные экземпляры этой березы, достигающіе въ толщину до 5—6 верш. въ возрастѣ около 35—40 лѣтъ.

### Виды на сбытъ лѣса въ Приднѣпровьи.

Виды на сбытъ лѣса, составляющаго днѣпровскій караванъ плотовъ въ текущую навигацію, уже выясняются. Съ нѣкоторою вѣроятностью могутъ уже быть намѣчены будущіе результаты расторжки лѣсомъ на нижнеднѣпровскихъ пристаняхъ. Какъ и слѣдовало ожидать, размѣры сплава въ настоящую кампанію не превышаютъ 500—600 плотовъ, включая въ эту цифру и

плоты второго, запоздалаго сплава. Благодаря хорошему, равномерному половодью весной и обильнымъ дождямъ лѣтомъ, техническая сторона сплава не знала особыхъ затрудненій; поэтому, а также благодаря другимъ обстоятельствамъ экономическаго свойства, сплавъ лѣса совершался при довольно нормальныхъ условіяхъ. Транспортировка обходилась сравнительно недорого. На первомъ торговомъ привалѣ, въ Черкаскахъ, лѣсопромышленники долго не останавливались. Тамъ не съ кѣмъ торговать: или фирмы уже прекратили платежи, или такія, которыя дышатъ на ладонь... Наличныхъ же денегъ у черкасскихъ лѣсоторговцевъ и въ заводѣ не было. Въ виду этого сплавщики держали курсъ на Кременчугъ, гдѣ имѣются отличныя для плотовъ заводки, откуда всегда имѣется возможность двинуть плоты ниже, — въ Екатеринославль и Херсонъ. Въ самомъ Кременчугѣ расторжкой плотами медлили все по тѣмъ же причинамъ: въ кредитъ не кому давать, а наличными деньгами тамошніе лѣсоторговцы не располагаютъ.

Положеніе, созданное для плотовладѣльцевъ этимъ обстоятельствомъ, ясно опредѣлялось въ Екатеринославѣ, — въ этомъ послѣднемъ пунктѣ средняго плѣса Днѣпра. Хроника банкротствъ минувшею весной отмѣтила и крупнѣйшую екатеринославскую фирму. Прекратила платежи, и на очень внушительную сумму, фирма Розенбергъ, выдержавшая столько испытаній, показавшая себя солидной и послѣ пожара на лѣсныхъ пристаняхъ въ 1900 году. Для лѣсопромышленниковъ съ верховьевъ стало, наконецъ, ясно, что отпускать въ кредитъ свой товаръ больше нельзя. Кромѣ того, помимо сознанія въ некредитоспособности нижнеднѣпровскихъ лѣсоторговцевъ, лѣсопромышленники отлично знали, что реализовать векселя послѣднихъ не будетъ возможности. Банки на Литвѣ сидятъ на мели со своими портфелями, въ коихъ покоятся прошлогодніе векселя съ протестами, невыкупленные бланконадписателями. Прошло, кануло въ Лету то время, когда банки и вниманія не обращали на векселедательство, все рассчитывая на жирантовъ. Теперь, подъ влияніемъ продолжающагося нѣсколько лѣтъ подъ рядъ кризиса, жирировать векселя очень трудно. Банки, обслуживающіе лѣсной промыселъ, въ настоящее время почти новыхъ учетныхъ операцій не производятъ, а инкассируютъ частичные платежи по старымъ учетамъ. Въ виду этого для промышленника нѣтъ смысла обмѣнять свои товары на векселя, разъ эти послѣдніе реализуемы быть не могутъ.

Изъ этого затрудненія рынокъ былъ выведенъ продажею отдѣльныхъ гребенокъ, т.-е. частей плота, мелкимъ лѣсоторговцамъ на наличный расчетъ. Большею частью это люди — бывшіе служащими или комиссіонерами въ лѣсоторговомъ дѣлѣ. Они обладаютъ познаніями въ техникѣ распиловки лѣса, нѣкоторой клиентурой и небольшими капиталами, достаточными для покупки маленькаго плотика или гребенки. Рассчитываясь за купленный товаръ наличными деньгами, совмѣщая въ своей особѣ и приказчика, и конторщика, и комиссіонера, такой покупатель, съ одной стороны

работаетъ выгодно для себя и, съ другой—является очень удобнымъ покупателемъ и для лѣсопромышленника. Этимъ путемъ устраняется цѣлый рядъ посредниковъ, отягчающихъ лѣсную торговлю на югѣ. Нужно сознаться, что въ изобиліи посредниковъ центр тяжести всего лѣсопромышленнаго кризиса въ нижне-днѣпровьѣ. Пока днѣпровская доска попадаетъ въ руки потребителя донецкаго бассейна, она проходитъ черезъ слишкомъ большое число разныхъ торговцевъ, начиная съ екатеринославскихъ лѣсоторговыхъ фирмъ. И бѣда, великая бѣда въ томъ, что эти „фирмы“, набранныя въ сущности съ сосенки и съ бора, съ бывшихъ приказчиковъ и маклеровъ, претендуютъ на огромные бенефисы, на роскошную жизнь, ни мало не оправдываемую ихъ болѣе чѣмъ скромнымъ прошлымъ. Торговля лѣсомъ въ нормальныхъ условіяхъ такихъ барышей, конечно, доставлять не можетъ; а когда по прямой нельзя, тогда вывозить обыкновенно кривая—банкротство. И плачетъ лѣсной промыселъ.

Но число торговцевъ гребенками невелико и еще меньше капиталы, которыми они располагаютъ. Сплавщикамъ, конечно, невозможно сидѣть въ Екатеринославѣ и ожидать пока цѣлыя партіи будутъ распроданы отдѣльными гребенками. Поэтому нужда заставляла лѣсопромышленниковъ, пригнавшихъ плоты съ верховьевъ, лично заниматься распиловкой своего лѣса на товары и продавать таковыя складчикамъ; ихъ заставляеть поступать такимъ образомъ нужда,—но эту нужду нужно благословлять. Самостоятельная распиловка лѣса знакомитъ лѣсопромышленника, если не съ самымъ потребителемъ, то хоть по крайней мѣрѣ со складчиками въ городахъ и селеніяхъ приднѣпровской полосы, избѣгая посредничества екатеринославскихъ лѣсоторговцевъ. Лѣсопильныхъ заводовъ въ Екатеринославѣ понастроено хоть отбавляй, и за 5—5½ коп. съ вершка  $\times$  9 арш. можно достать любой заводъ, чтобы распиливать свои кряжи. Съ начала сплава многіе промышленники, прибывъ въ Екатеринославъ, стали непосредственно разрабатывать свои плоты, и сейчасъ же отвѣдали всѣ выгоды этой операціи. Какъ извѣстно, виды на урожай хлѣбовъ въ екатеринославскомъ районѣ были съ весны отличные, и торговля лѣсомъ шла очень бойкая, лишь бы платформы были подъ нагрузку. И, повидимому, такой способъ расторжки является выгоднымъ, такъ какъ промышленники, разъ пробовавшіе лично распиливать, отклоняютъ предложенія расторгать въ кругломъ видѣ торговцамъ.

Конечно, способъ этотъ значительно затрудняетъ обороты капиталовъ, вложенныхъ въ лѣсопромышленныя предпріятія. Не въ одинъ день и даже не въ одинъ мѣсяць можно распиливать свою партію. Распиленный лѣсъ долженъ немного подсохнуть, пока его можно грузить для отправки по назначенію. Засимъ и складчику нужно отпускать въ кредитъ на нѣкоторый срокъ, на 3—4 мѣсяца. Такимъ образомъ, капиталы, вложенные въ лѣсное дѣло на промыслахъ, остаются еще и послѣ сплава въ дѣлѣ на мѣстѣ разработки и расторжки въ слѣдующую зиму, т.-е. въ то время, когда эти капиталы должны были опять вернуться на промыслы.

Выражаясь опредѣленнѣе, лѣсопромышленникъ долженъ обладать двойными капиталами: одинъ—для веденія лѣсного промысла и другой—для питанія лѣсной торговли. Но если принять во вниманіе шаткость и сомнительную цѣнность южно-русскихъ векселей, никоимъ образомъ немогущихъ служить эквивалентомъ наличныхъ денегъ, то вообще лѣсной промыселъ затрудненъ. И вообще понадобится или финансировать его какими-либо операціями, на взаимныхъ ли началахъ, или путемъ участія государственнаго либо частнаго банка, или весь днѣпровскій лѣсной промыселъ станетъ достояніемъ крѣпкихъ рукъ. Последнее вѣроятнѣе. Ибо логически остановиться на непосредственной распиловкѣ нельзя, и придется идти дальше. Придется и свои склады устроить на станціяхъ екатерининской желѣзной дороги, въ селеніяхъ донецкаго бассейна, близъ металлургическихъ заводовъ. Этотъ шагъ будетъ вынужденнымъ, хотя онъ еще больше, конечно, отягчитъ денежные обороты лѣсного промысла. (Тор. Пр. Г.).

### Лѣсоторговый отдѣлъ.

**Кронштадтъ.** Съ открытія навигаціи по 9 августа экспортъ лѣса изъ кронштадтскаго порта выражается слѣдующими количествами: 535.730 дюжинъ досокъ, баттенсовъ и бордсовъ, 1.110.816 куб. фут. осины, 1.382 кубика дровъ-обрѣзковъ, 29.170 мягкихъ кряжей для бумажной массы, 1.100.868 рудничныхъ стоекъ, 45.610 длинныхъ бревенъ, 97.397 сосновыхъ плашекъ, 110.645 еловыхъ жердей, 413.603 сосновыхъ клепокъ и 123.160 круглыхъ еловыхъ чураковъ. Въ общемъ нынѣшній экспортъ лѣсныхъ товаровъ, за исключеніемъ целлюлознаго лѣса, далеко превзошелъ прошлогодній, въ особенности въ отношеніи досокъ, рудничныхъ стоекъ и сосновыхъ плашекъ.

Въ порожнихъ плашкоутахъ начинаетъ ощущаться замѣтный недостатокъ, особенно въ новомъ лѣсномъ портѣ, въ силу чего является въ высшей степени затруднительнымъ комплектованіе мелкихъ партій досокъ для наличныхъ погрузокъ. Дожди послѣдняго времени сильно тормозятъ успѣшность опилоочно-погрузочныхъ операцій, заставляя экспортеровъ опасаться недоразумѣній и придинокъ со стороны заграничныхъ товарополучателей при разгрузкѣ на мѣстѣ подмоченнаго дождями товара. Съ французскими рынками начинается нѣкоторое оживленіе, а вмѣстѣ и увеличивается вывозъ балокъ въ эту страну. Въ Неву и затѣмъ въ Кронштадтъ ежедневно прибываютъ караваны судовъ съ досками изъ отдаленныхъ отъ столицы мѣстностей, преимущественно съ лѣсопильныхъ заводовъ Вологодской и Олонецкой губерній. Привозъ же товаровъ изъ бассейна озера Ильменя значительно сократился, а равно и съ лѣсопильныхъ заводовъ, расположенныхъ въ Невѣ и приладожскихъ каналахъ. Съ товарами внутренняго потребленія (получистая дюймовка и заморскій бракъ) дѣла какъ будто оживляются; особымъ спросомъ начинаетъ пользоваться крупный и „кронштадскій“ бракъ обѣихъ породъ и получистая широ-

кая дюймовка. Равнымъ образомъ въ хорошемъ спросѣ крупныя обрѣзки отъ сосновыхъ досокъ (не менѣе 3" + 7"), идущіе для торцовыхъ мостовыхъ въ столицу.

**Царицынъ, 12 августа.**—На мѣстномъ лѣсномъ рынкѣ дѣла съ лѣсными товарами переживаютъ періодъ замишья. Покупатели въ началѣ сезона, опасаясь недостатка лѣса, взялись очень горячо, поэтому первыя партіи верховыхъ товаровъ прошли съ выдающимся успѣхомъ. Верховые лѣсопромышленники надѣялись провести свои партіи высокими цѣнами, но это удалось только нѣкоторымъ. Видя, что бревна прибываетъ въ недостаточномъ количествѣ, а общія условія не располагаютъ къ большимъ запасамъ и расширенію дѣлъ, покупатели стали сдерживаться, такъ что цѣны на бревна понемногу начали падать. Еще недавно за 7 верш. еловыя назначали 5 р. 60 к.—5 р. 80 к., теперь уступаютъ по 5 р. 40 к. съ кредитомъ на всю сумму и по 5 р. 20 к. съ частичной уплатой наличными. Очевидно, что о цѣнѣ въ 6 р. и выше, которая предсказывалась съ весны, теперь не можетъ быть и рѣчи; непроданнаго бревенника еще много и скорѣе можно ожидать, наоборотъ, дальнѣйшаго пониженія цѣнъ. вмѣстѣ съ бревнами понизился въ цѣнахъ и подтоварникъ, котораго много закуплено съ весны высокими цѣнами. Съ прибытіемъ плотовъ въ продажу начали поступать значительными партіями подтоварники и полубруссы плотовые; это сразу замѣтно отразилось на установившейся расцѣнкѣ, которую пришлось понизить приблизительно на 25%. Особенно много сплавлено на плотяхъ березоваго дрючка, котораго имѣется въ приходѣ до 100 тыс. штукъ. Дрючокъ не имѣетъ сбыта и обезцѣнивается. Спросъ на теса мѣстной распиловки сталъ нѣсколько слабѣе, особенно мало требуютъ къ Дону. Начавшаяся на Кавказѣ усиленная ссыпка хлѣба по станціямъ и окончаніе уборки, вѣроятно, вызовутъ повышенный спросъ; цѣны остаются пока безъ перемѣнъ, но къ осени, вѣроятно, будутъ понижены, такъ какъ выработка теса была сдѣлана въ расчетъ на то, что бревна придется покупать не дешевле 5 р. 80 к.—6 р. На рынкѣ чувствуется избытокъ дровъ; многія изъ фирмъ позакупились дровами, но теперь остаются безъ дѣлъ; верховые сплавщики не могли продать своихъ партій полностью и поэтому, выгрузивъ дрова на берегъ, сами занялись розничною продажей и этимъ окончательно подорвали дѣла мѣстныхъ лѣсныхъ пристаней. Теперь остатки верховыхъ дровъ подбираются, и дровяники начинаютъ чувствовать себя легче, рассчитывая по крайней мѣрѣ поторговать въ теченіе осени и зимы.

**Дубовка, Саратов. губ., 10 августа.**—За недѣлю поступило около 20.000 шт. еловаго бревенника, который еще не проданъ. Мѣстные лѣсоторговцы, закупивъ въ разное время до 140 тыс. бревенника, стали прижимать верховыхъ лѣсопромышленниковъ и предлагать имъ цѣны ниже установившихся здѣсь отмѣтокъ. Раньше они платили за бревенникъ 13 арш. длины и 7 верш. діаметромъ по 5 р. 70 к.—5 р. 80 к., теперь же предлагаютъ 5 р. 20 к., въ полной увѣренности, что верховики согласятся продать товаръ и за эту цѣну. Цѣны на еловый тесъ нѣсколько понизили, чтобы

привлечь въ Дубовку нѣкоторыхъ донскихъ лѣсоторговцевъ, производящихъ покупку теса въ Царицынѣ. Теперь вершковая еловая доска 13 арш. длины мѣстной распиловки продается по 1 р. 8 к.—1 р. 10 к. (на прошлой недѣлѣ продавали по 1 р. 10 к.—1 р. 12 к.). Отправка теса въ предѣлы Донской области нѣсколько сократилась за отсутствіемъ нѣкоторыхъ сортовъ теса. На-дняхъ владѣльцемъ мѣстнаго лѣсопильнаго завода принято въ распиловку 13.000 шт. еловаго бревенника 13 арш. длины, принадлежащаго верховому лѣсопромышленнику, по 70 к. за дерево съ условіемъ товаръ вынимать самотасками изъ воды, тесъ укладывать въ штабеля, причемъ все обрѣзки, за исключеніемъ облоповъ, должны поступить въ пользу владѣльца лѣсопильки; въ пользу послѣдняго поступаютъ также и опилки.

**Астрахань, 12 августа.**—Приплавъ сосновыхъ и еловыхъ бревенъ опредѣляется въ 350.000 штукъ; бревна закупаются: еловыя по 5 р. 80 к.—5 р. 5 к. штука и сосновыя 95 к. за вершокъ толщины,—бревна длин. 13 арш. длины и толщ. въ средней сложности 7 верш. Пермскій лѣсопромышленникъ Жирновъ продалъ Буракову 5.000 бревенъ еловыхъ по 5 р. 80 к. за бревно, при чемъ расчетъ съ кредитомъ, 25% наличными, а остальные черезъ 6 и 9 мѣсяцевъ. Въ Перми въ верховьяхъ рѣкъ изъ заготовленныхъ бревенъ удалось сплавить не болѣе 90%, остальные 10% остались зимовать до будущей весны. Липовою доскою уже распродавались, послѣднія цѣны на доски на 100% выше, чѣмъ было въ прошломъ году. Общій сплавъ этого товара опредѣляется около 7.000.000 шт. досокъ; рядовою доскою торгуютъ отъ 100 до 120 р. и отборной до 140 р. за тысячу досокъ.

Приплавъ дровъ очень ограниченный, предвидится большой недостатокъ; всего приплавлено до 7.000 пятаковъ, вмѣсто потребныхъ для зимы 12.000 пятаковъ. Послѣднія партіонныя продажи дровъ были по цѣнамъ: сосн. 16 верш. длины 40 р., берез. 45 р., дубовыя 40 р. за пятерикъ; продажа съ пристаней для потребителей на 40% выше. Для вывоза лѣса въ порты Каспійскаго моря цѣны на тесъ держатся крѣпко; доски сосновыя машинной распиловки, 13 арш. длины, продаются: двойникъ 55—60 к., тройникъ 90 к., четверикъ 1 р. 20 к., пятерикъ 1 р. 50 к., шестерикъ 1 р. 70 к., семерикъ 2 р., восьмерикъ 2 р. 40 к.; тешины въ 2 верш. толщ. 3 р. 50 к., въ 2½ верш.—4 р. 50 к.,—все за одну доску. Еловыя доски такого же размѣра двойникъ 45—50 к. за доску, остальные толщины изъ расчета цѣнъ на двойникъ. За все лѣто включительно по 1 августа въ Баку отправлено до 200 шхунъ съ лѣсными товарами и до 30 шхунъ въ Краснодарскъ. Вслѣдствіе высокихъ цѣнъ на лѣсъ, въ Баку торгуютъ тихо (Тор.-Пр. Г.).

### Х р о н и к а.

Назанный лѣсной доходъ за 5 мѣсяцевъ 1906 г.

Въ счетъ исчисленныхъ по смѣтѣ лѣснаго департамента на 1906 г. лѣсныхъ доходовъ, въ количествѣ 55.341.707 р., за первые пять мѣсяцевъ поступило

(кромѣ Примурскаго и Туркестанскаго генераль-губернаторствъ) дохода отъ казенныхъ лѣсовъ 20.295.750 р., въ томъ числѣ за май мѣсяць приходится 3.232.983 р., противъ 2.787.159 р. въ май 1905 г.

За тотъ же пятимѣсячный періодъ было выручено лѣсного дохода (за исключеніемъ указанныхъ выше областей): въ 1905 г. 19.513.518 р. и въ 1904 г. 22.029.316 р., т.-е. лѣсной доходъ въ текущемъ году противъ 1905 г. возросъ на 782.232 р., а противъ 1904 г. понизился на 1.733.566 р.

**Переносные дома въ С.-Америкѣ.** Въ Сѣверо-американскихъ Соединенныхъ Штатахъ развито фабричное производство переносныхъ жилыхъ деревянныхъ зданій. Этимъ производствомъ спеціально заняты многія промышленныя компаніи. Готовые дома сбываются внутри страны и служатъ также предметомъ вывозной торговли, преимущественно въ Центральную Америку. О цѣнности переносныхъ построекъ можно судить по слѣдующимъ даннымъ. Спеціальная фабрика въ Сагинау, въ штатѣ Мичиганѣ, поставляетъ дома размѣрами отъ 11×13 фут. до 16×29 футовъ съ одной или двумя наружными дверями и съ тремя-шестью окнами, по цѣнѣ отъ 106 до 285 долларовъ<sup>1)</sup>; веранда для одной стороны дома стоитъ отъ 10 до 28 долл. Кухонныя пристройки размѣрами отъ 8×11 до 8×24 фут. съ одной дверью и двумя окнами въ каждой поставляются по цѣнѣ отъ 47 до 78 долларовъ. Въ эти цѣны включены окраска оконъ и дверей, а также проволочныя сѣтки для оконъ и дверей.

**Исключительный тарифъ для Нарвы.** Съ 5 сентября 1906 года, при повагонныхъ перевозкахъ до ст. Нарва Балтійской жел. дор. лѣсныхъ матеріаловъ, отнесенныхъ къ I и II категоріямъ грузовъ по своду тарифовъ на перевозку лѣсныхъ матеріаловъ и дровъ, провозныя платы будутъ рассчитываться по исключительному тарифу № 1 названнаго свода. Тарифъ этотъ, какъ извѣстно, установленъ на нашихъ дорогахъ для многихъ портовыхъ городовъ, какъ-то: Одесса, Рига, С.-Петербургъ, Либава, Виндава, Ревель и т. д.

### Новыя книги.

За послѣднее время появились въ печати, между прочимъ, слѣдующія книги на русскомъ и англійскомъ языкахъ.

— Земледѣліе и фізіологія растений. Сборникъ общедоступныхъ лекцій. *К. Тимирязевъ.* Изданіе В. Н. Маркуева. in 8° 356 стр. М. 1906. 1 р. 50 к.

— Работы изъ стружекъ и бересты. *Б. Перовъ.* Съ 21 рис. Спб. 1906. Ц. 15 к.

— Сводъ товарныхъ цѣнъ на главныхъ русскихъ и иностранныхъ рынкахъ за 1905 годъ. Изд. Министерства торговли и промышленности. in 4° 87 стр. Спб. 1906.

— Предохраненіе дерева, тканей и кожи отъ гніенія, сгорания и промоканія. *И. Константиновъ.* Спб. 1906. Ц. 30 к.

— Forest Belts of Western Kansas and Nebraska. By *Royal S. Kellogg.* U. S. Department of Agriculture. Forest Service. Bulletin № 66. in 8° 44 p. Washington. 1905.

— Forest reserves in Idaho. U. S. Department of Agriculture. Forest Service. Bulletin № 67. in 8° 90 p. Washington. 1906.

— A working plan for forest land in central Alabama. By *Franklin W. Reed.* U. S. Department of Agriculture. Forest Service. Bulletin № 68. in 8° 71 p. Washington. 1905.

— Loblolly pine in eastern Texas, with special reference to the production of cross-ties. By *Raphael Zon.* U. S. Department of Agriculture. Forest Service. Bulletin № 64. in 8° 53 p. Washington. 1905.

— The natural replacement of white pine on old fields in New England. By *S. N. Spring.* U. S. Department of Agriculture. Forest Service. Bulletin № 63. in 8° 32 p. Washington. 1905.

— Maple sugar and sirup. By *William F. Hubbard.* U. S. Department of Agriculture. Farmers' bulletin № 252. in 8° 36 p. Washington. 1906.

— Advice for forest planters in Oklahoma and adjacent regions. By *George L. Clothier.* U. S. Department of Agriculture. Forest Service. Bulletin № 65. in 8° 46 p. Washington. 1906.

### Справочный отдѣлъ.

#### Предстоящіе торги и поставки.

4 сентября въ окружн. инженер. упр. москов. военнаго округа торги на поставку дровъ: въ Москвѣ смѣш. дровъ 196 саж. и осинов. 204 саж., въ сл. Павловской смѣш. 825 саж. и Бронницахъ смѣш. 204 саж.

7 сентября въ казанскомъ инженер. управленіи торги на поставку въ 1907—1910 гг. дровъ трехполѣн. 259 саж. и однопол. 4.680 саж. и въ с. Верхнемъ Услонѣ однопол. 198 саж. въ годъ.

7 сентября въ управленіи московско-ярославеко-архангельской жел. дор., въ 12 ч., конкуренція на поставку 775.000 шт. шпаль и 301 комп. перевод. брусевъ.


7 сентября въ управленіи полѣсскихъ жел. дор., въ 12 ч. конкуренція на поставку 9.207 шт. дубовыхъ брусевъ, 99.950 шт. досокъ, 21.539 шт. сосновыхъ бревенъ, 5.851 шт. сосновыхъ пластинъ.


11 сентября въ управленіи полѣсскихъ жел. дор., въ 12 ч., торги на поставку: дубов. брусевъ 9.207 шт., досокъ сосн., 99.950 шт., досокъ дуб., ольх. и др. 1.236 шт., бревенъ сосн. 21.539 шт. и сосн. пластинъ 5.851 шт.

15 сентября въ управленіи московско-бредетской жел. дор., въ 1 ч., конкуренція на поставку 386.000 шт. шпаль, брусевъ дуб. 8.531 шт. и сосн. 272 комп. и 3.661 шт., досокъ 200.439 шт., пластинъ 18.900 шт., бревенъ 27.280 и столбовъ телегр. 3.530 шт.

15 сентября въ управленіи средне-азиатской жел. дор., въ 12 ч., конкуренція на поставку: 766.638 шт. соснов. шпаль, 13.560 бревенъ и шпаль сосн., 8.184 шт. соснов. шпаль 70.018 шт. досокъ, 25.010 шт. брусевъ и бимсъ дубов., 7.000 шт. колодокъ лип., 210 шт. берез. дрючковъ, 1.000 шт. берез. стоекъ, 100 шт. сосн. столбовъ и 3.000 сосновыхъ подставокъ.

<sup>1)</sup> 1 долларъ равняется двумъ рублямъ.



**ВОДЯНЫЕ ДВИГАТЕЛИ**  
**ТУРБИНЫ „САМСОНЪ“**  
 НАИВЫГОДНѢЙШЕЕ ИСПОЛЬЗОВАНИЕ ВОДЫ.  
 Расходъ воды согласно работѣ.  
**НЕФТЯНЫЕ, ГЕНЕРАТОРНЫЕ**  
 и паровые двигатели.  
**В. ЖУКОВСКІЙ** • С.-ПЕТЕРБУРГЪ,  
 Невскій 97.  **КАТАЛОГИ**  
 бесплатно.

## ОБЪЯВЛЕНІЕ

отъ Управленія Ташкентской казенной желѣзной дороги о конкуренціи на поставку шпаль.

Управленіе Ташкентской казенной желѣзной дороги доводитъ до общаго свѣдѣнія, что на **6 октября 1906 года**, въ 1 часть дня, въ помѣщеніи его, находящемся въ г. Оренбургѣ, по Николаевской улицѣ, въ домѣ Иванова, **назначается конкуренція** посредствомъ подачи заявленій въ запечатанных конвертахъ на поставку **1.540.000 штукъ шпаль сосновыхъ или лиственничныхъ къ срокамъ: къ 1 февраля 1907 года—200.090 шт., къ 1 марта 250.000 шт., къ 15 мая—200.000 шт., къ 1 июня—200.000 шт., къ 1 сентября—200.000 шт. и 15 октября—490.000 шт.** Означенныя шпалы должны удовлетворять установленнымъ на дорогѣ техническимъ условіямъ. Лица, желающія принять участіе въ означенной конкуренціи, приглашаются подать на имя Совѣта Управленія Ташкентской желѣзной дороги не позже 1 часа дня 6 октября 1906 года свои заявленія, вмѣстѣ съ цѣнами, и къ заявленіямъ приложить подписанныя заявителемъ: 1) правила участія въ означенной конкуренціи; 2) проектъ договора (кондиціи поставки) и 3) техническія условія на поставку шпаль. Заявленія, подаваемые къ конкуренціи, должны быть обезпечены залогомъ въ размѣрѣ 5% отъ предлагаемой суммы поставки, каковой залогъ вносится порядкомъ, указаннымъ въ правилахъ участія въ конкуренціи. Экземпляры означенныхъ правилъ, проекта договора и техническиихъ условій на поставку шпаль желающіе могутъ получить почтой или лично во все присутственные дни съ 9 часовъ утра до 3 часовъ дня въ конторѣ Матеріальной службы Управленія дороги, помѣщающейся въ гор. Оренбургѣ, Николаевская улица, домъ Ладыгина. Тамъ же можно получить и все необходимыя справки и разъясненія. Результаты конкуренціи подлежатъ обсужденію Совѣта Управленія дороги, который и постановляетъ рѣшеніе о предоставленіи поставки лицамъ, сдѣлавшимъ наиболѣе выгодныя для казны предложенія независимо отъ заявленныхъ вѣншихъ цѣнъ.

3—1

## ВОЛЫНСКОЕ

### Управленіе Земледѣлія и Государственныхъ Имуществъ

доводитъ до всеобщаго свѣдѣнія, что въ 1906 году будутъ производиться **торги** безъ переторжки **на продажу лѣса** съ учетомъ по площади и съ учетомъ по пнямъ изъ дачъ Волынской губерніи.

По **Бережницкому** лѣсничеству. Торги 9 октября въ Бережницкомъ Волостномъ Правленіи 77 торговыхъ единицъ на сумму 19.455 руб.

По **Рымачскому** лѣсничеству. Торги 9 октября въ Любомльскомъ Волостномъ Правленіи 52 торговыхъ единицъ на сумму 40.686 руб.

По **Дивлинскому** лѣсничеству. Торги 9 октября въ Бѣлокуровичскомъ Волостномъ Правленіи 209 торговыхъ единицъ на сумму 98.171 руб.

По **Замысловичскому** лѣсничеству. Торги 11 октября въ Олевскомъ Волостномъ Правленіи 174 торговыхъ единицъ на сумму 43.731 руб.

По **Дубенскому** лѣсничеству. Торги 3 октября въ Дубенскомъ Уѣздномъ Полицейскомъ Управленіи 44 торговыхъ единицъ на сумму 51.813 руб.

По **Олевскому** лѣсничеству. Торги 3 октября въ Олевскомъ Волостномъ Правленіи 114 торговыхъ единицъ на сумму 43.383 руб.

По **Долгосельскому** лѣсничеству. Торги 3 октября въ Олевскомъ Волостномъ Правленіи 196 торговыхъ единицъ на сумму 88.698 руб.

По **Юровскому** лѣсничеству. Торги 3 октября въ Олевскомъ Волостномъ Правленіи 109 торговыхъ единицъ на сумму 22.084 руб.

По **Трояновскому** лѣсничеству. Торги 9 октября въ Повурскомъ Волостномъ Правленіи 118 торговыхъ единицъ на сумму 22.193 руб.

По **Губинскому** лѣсничеству. Торги 3 октября въ Микуличскомъ Волостномъ Правленіи 50 торговыхъ единицъ на сумму 79.940 руб.

По **Чудновскому** лѣсничеству. Торги 3 октября въ Чудновскомъ Волостномъ Правленіи 134 торговыхъ единицъ на сумму 53.773 руб.

Срокъ для заготовки и вывозки лѣсныхъ матеріаловъ назначается для единицъ торга, по которымъ назначена только очистка отъ остатковъ заготовокъ,—по 15 мая 1908 г., для прочихъ единицъ торга—по 1 апрѣля 1908 г., а для нѣкоторыхъ сроки показаны въ графѣ „примѣчаніе“ подробнаго объявленія. Прочія условія продажи помѣщены въ подробномъ объявленіи.

# КУРСКО-ОРЛОВСКОЕ

## Управление Государственных Имуществъ

объявляетъ, что на 4 октября сего года имъ назначены въ Трубчевскомъ Уѣздномъ Полицейскомъ Управленіи торги на продажу 17 торговыхъ единицъ крупнаго и мелкаго сплавнаго лѣса, подлежащаго заготовкѣ средствами казны въ зиму 1906/7 гг. въ расположенныхъ по р. Деснѣ Селецкомъ, Непоренскомъ и Задесенскомъ лѣсничествахъ, Трубчевскаго уѣзда, всего на 223.165 руб. Подробныя свѣдѣнія въ Управленіи и у Лѣсничихъ. 3—2

## Управление Сарапульскаго Удѣльнаго Округа

объявляетъ, что на продажу разнаго лѣса изъ нижепоименованныхъ лѣсныхъ дачъ будутъ произведены торги, безъ переторжки:

**По 1-му Уфимскому** имѣнію въ гор. Уфѣ, 11 октября 1906 года въ 12 час. дня изъ Медвѣдеровской, Бочкаревской и Группы Богородскихъ дачъ.

**По 6-му Елабужскому** имѣнію въ гор. Елабугѣ, 16 сентября 1906 года въ 12 час. дня изъ Пустобаевской, Марквашской и Красноперовской дачъ и 12 сентября 1906 г. въ пригородѣ Заинскѣ, Мензелинскаго уѣзда, Уфимской губерніи, изъ Налимской и Мавринской дачъ.

**По 9-му Кукарскому** имѣнію въ слободѣ Кукаркѣ, Яранскаго уѣзда, Вятской губерніи, въ 12 часовъ дня, 17 сентября 1906 года изъ Водозерской, Черноозерско-Валовской и 19 октября 1906 года изъ дачъ Троицкой, Усть-Сурьинской, Черепановской, Студеновской, Заборской, Соловьевско-Голомидовской дачи.

**По 11-му Березовскому** имѣнію въ с. Николо-Березовкѣ, Бирскаго уѣзда, Уфимской губерніи, 28 сентября 1906 года въ 12 часовъ дня изъ Березовской и Кутеремской дачъ и 22 сентября 1906 года на Удѣльномъ кордонѣ при деревнѣ Аргышѣ, Анастасьевской волости, Бирскаго уѣзда, Уфимской губерніи, изъ Авгасякской и Бекашевской дачъ.

Подробныя свѣдѣнія о продаваемыхъ участкахъ, а также условія продажи можно получать въ Управленіи Сарапульскаго Удѣльнаго Округа и у Управляющихъ имѣніями: 1-мъ Уфимскимъ—Г. Медзыблоцкаго въ г. Уфѣ, 6-мъ Елабужскимъ—Г. Зозулевича въ г. Елабугѣ, 9-мъ Кукарскимъ—Г. Троицкаго въ слоб. Кукаркѣ, Яранскаго уѣзда, Вятской губерніи, и 11-мъ Березовскимъ—Г. Вишніовскаго въ с. Николо-Березовкѣ, Бирскаго уѣзда, Уфимской губерніи. 3—2

## УПРАВЛЕНІЕ САРАПУЛЬСКАГО УДѢЛЬНАГО ОКРУГА

объявляетъ, что на продажу разнаго лѣса изъ нижепоименованныхъ лѣсныхъ дачъ будутъ произведены торги, безъ переторжки:

**По 2-му Пьяноборскому** имѣнію: въ с. Пьяномъ Борѣ, Елабужскаго уѣзда, 19 сентября, въ 12 часовъ дня изъ Ижевской, Ильинско-Чекалдинской, Ново-Пьяноборской и Муново-Зуевской дачъ.

**По 3-му Бирскому** имѣнію: въ г. Бирскѣ, 11 сентября, въ 12 часовъ дня изъ Печеновской, Юландино-Куткино-Десяткинской, Юландинской № 1, Гребенской-Князевской, Симкинской, Погорьлово-Тартышевской, Голецкой, Улеевской и Моядыкской дачъ.

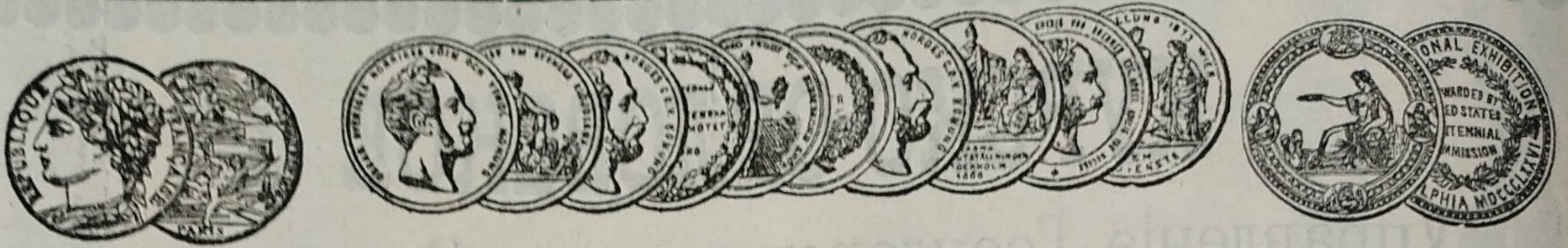
**По 5-му Ершовскому** имѣнію: въ с. Ершовкѣ, Осинскаго уѣзда, 15 сентября, въ 12 часовъ дня изъ Ершовской дачи.

**По 7-му Сарапульскому** имѣнію: въ г. Сарапулѣ, 5 сентября, въ 12 часовъ дня изъ Яромаской дачи.

**По 10-му Уржумскому** имѣнію: въ с. Лебяжѣ, Уржумскаго уѣзда, 24 сентября, въ 12 часовъ дня изъ Лебяжско-Красноярской и Горно-Лебяжской дачъ и въ г. Уржумѣ, 27 сентября, въ 12 часовъ дня изъ Крупинской и Арпо-рѣвской дачъ.

**По 17-му Дуванейскому** имѣнію: въ г. Бирскѣ, въ 12 часовъ дня, 22 сентября, изъ Дуванейской Отд. I и II дачи и 25 сентября въ с. Аскинѣ, Бирскаго уѣзда, изъ Зеленцовской дачи.

Подробныя свѣдѣнія о продаваемыхъ участкахъ, а также условія продажи можно получать въ Управленіи Сарапульскаго Удѣльнаго Округа и у Управляющихъ имѣніями: 2-мъ—Г. Шимановскаго въ с. Пьяномъ Борѣ, Елабужскаго уѣзда, 3-мъ—г. Попова въ г. Бирскѣ, 5-мъ—г. Щедрина въ с. Ершовкѣ, Осинскаго уѣзда, 7-мъ—Козицкаго въ г. Сарапулѣ, 10-мъ—Капгера въ г. Уржумѣ, 17-мъ—г. Ледоховича въ г. Бирскѣ. 3—3



АКЦИОНЕРНОЕ ОБЩЕСТВО  
МАШИНОСТРОИТЕЛЬНЫХЪ ЗАВОДОВЪ

# І. и К. Г. БОЛИНДЕРА

ВЪ СТОКГОЛЬМЪ—ШВЕЦІЯ.

Основано въ 1844 году.

## МАШИНЫ

ДЛЯ ОБРАБОТКИ ДЕРЕВА.

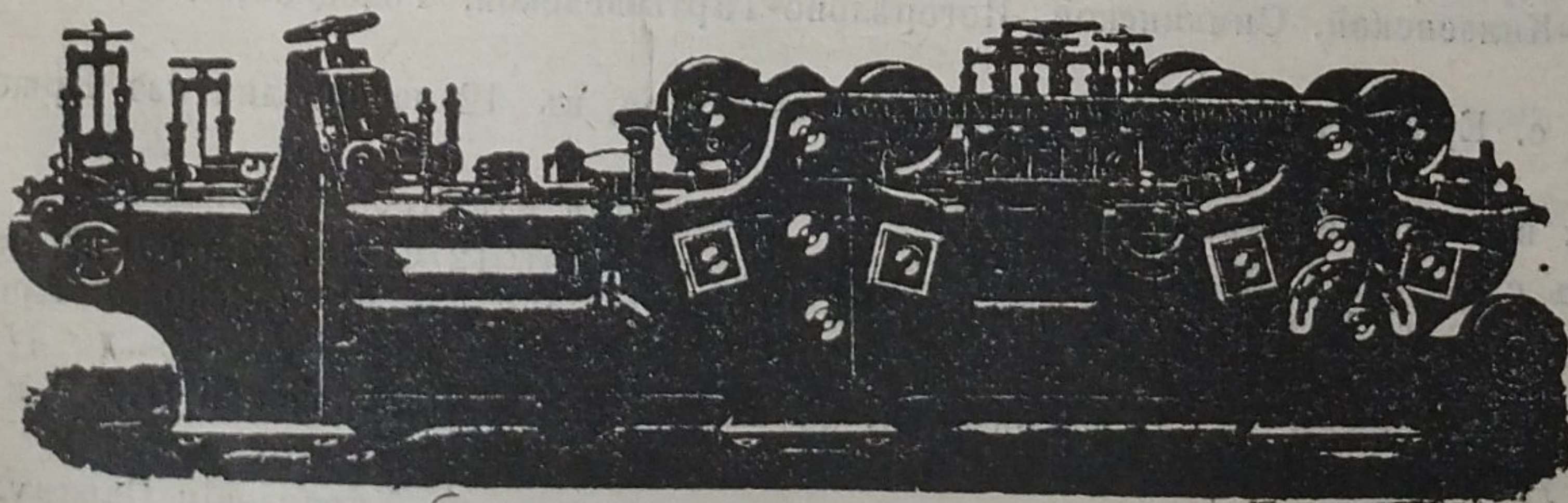
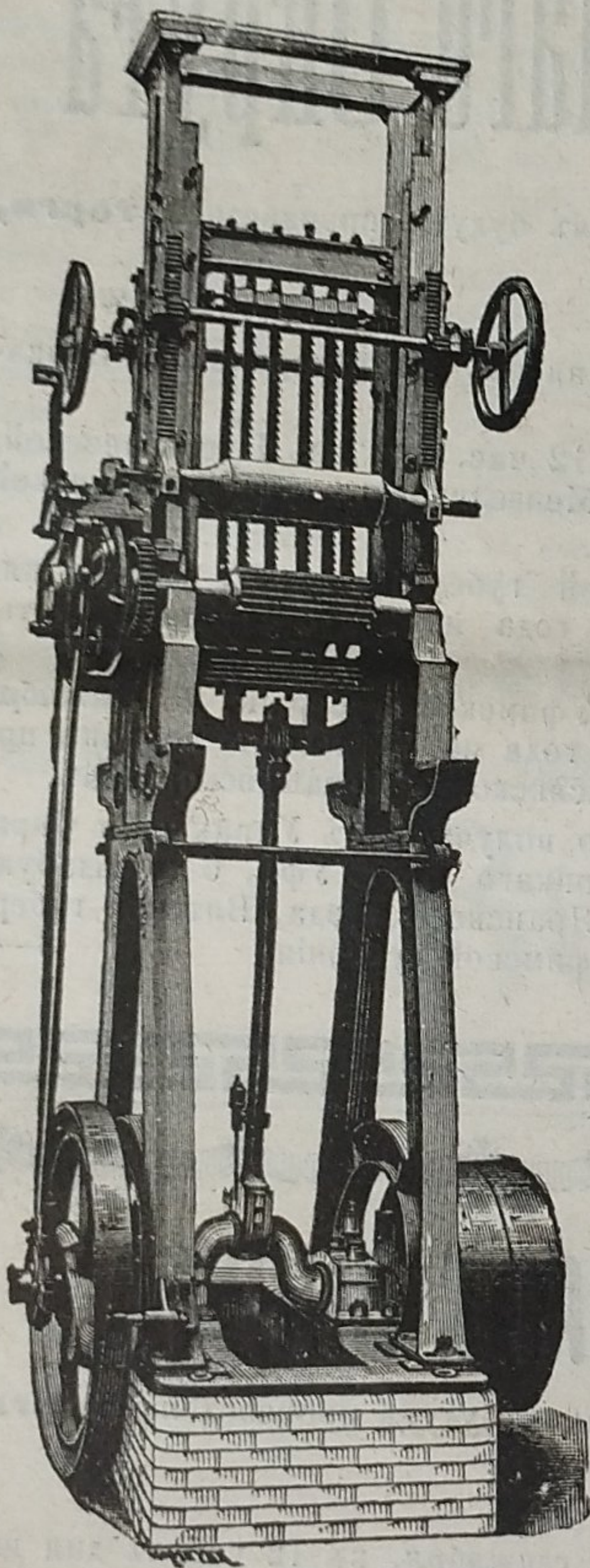
Строгальные станки новѣйшей конструкции и недостигнутой еще по сіе время производительности изготовляются въ болѣе чѣмъ 30 величинъ. Съ нашимъ строгальнымъ станкомъ № 12 была достигнута производительность въ 100000 футъ или 43000 аршинъ гребня и паза въ теченіе 10 час.

Высшая награда «GRAND-PRIX» на всемирной выставкѣ въ Парижѣ 1900 г.

КОНТОРА

въ С.-Петербурѣ — Васил.  
Островъ, 9-я линия, № 4,  
Техническая контора  
Ад. Кьельгрехъ.

Заводъ въ СТОКГОЛЬМЪ—ШВЕЦІЯ.



Остерегаться поддѣлокъ, выдаваемыхъ за производство нашихъ заводовъ!