

ГОДЪ ВОСЬМОЙ.

ЛѢСОПРОМЫШЛЕННЫЙ ВѢСТНИКЪ.

ЖУРНАЛЪ ЛѢСНОГО ХОЗЯЙСТВА, ЛѢСНОЙ ПРОМЫШЛЕННОСТИ И ТОРГОВЛИ ЛѢСОМЪ.
ВЫХОДИТЬ ЕЖЕНЕДЕЛЬНО.

Подписная цѣна съ доставкой и пересылкой: на годъ—шесть руб-лей и на полгода—четыре рубля; отдѣльные номера по 25 коп.

За напечатаніе объявленій на послѣднихъ страницахъ взимается за одинъ разъ: за цѣлую страницу—30 руб., за $\frac{1}{2}$ страницы—20 руб., за $\frac{1}{4}$ страницы—12 руб., за $\frac{1}{8}$ страницы—8 руб. и за строку пята въ 25 буквъ—20 к. При повтореніи дѣлается скидка по особому тарифу Редакціи. За пересылку отдѣльныхъ объявленій, вѣсомъ до 1 лота, взимается по 70 коп. и по 35 коп. за каждый добавочный лотъ, съ каждой сотни экземпляровъ. За перемѣну адреса уплачивается 60 коп.

Подписка принимается въ конторѣ Редакціи и въ извѣстныхъ книжныхъ магазинахъ. Объявленія принимаются въ конторѣ Редакціи и конторахъ объявленій Петербурга и Москвы.

Адресъ Редакціи и Конторы: Москва, Петровско-Разумовское.

Статьи, присылаемыя для напечатанія, могутъ въ случаѣ надобности подвергаться сокращеніямъ и измѣненіямъ. Статьи, присылаемыя безъ обозначенія условій гонорара, считаются бесплатными. Статьи, признанныя Редакціей неудобными для напечатанія, сохраняются 3 мѣсяца и возвращаются авторамъ за ихъ счетъ. О присылаемыхъ въ Редакцію новыхъ книгахъ даются въ журналѣ отзывы или помѣщаются объявленія.

Редакція открыта ежедневно, кромѣ праздничныхъ дней, отъ 11 до 4 часовъ дня. Для личныхъ объясненій редакторъ принимаетъ по субботамъ отъ 6 до 7 час. вечера и по воскресеньямъ отъ 1 до 2-хъ часовъ дня.

№ 36.

8-го СЕНТЯБРЯ.

1906 г.

СО Д Е Р Ж А Н І Е.

О рельсовыхъ путяхъ въ лѣсномъ хозяйствѣ.—Лѣсная торговля въ низовьяхъ Днѣпра.—Правила для сплава плотовъ по рѣкѣ Днѣстру.—Лѣсо-торговый отдѣлъ. Операціи общества „Яковъ и Юсифъ Конъ“ за 1905 г.—Операціи общества „Войцѣховъ“ за 1905 г.—Операціи общества „Койль“ за 1905 г.—Операціи товарищества лѣсопильнаго дѣла въ Крыму за 1904 г.—Астрахань.—Кронштадтъ.—Одесса.—Гаршусъ и камфора.—Морскіе фрахты.—Хроника. Мезенское лѣсопромышленное общество А. Ружникова.—Лѣсные братья въ прибалтійскихъ губерніяхъ.—Письма въ редакцію.—Новыя книги.—Справочный отдѣлъ. Предстоящіе торги и поставки.—Объявленія.

О рельсовыхъ путяхъ въ лѣсномъ хозяйствѣ.

Грандіозное развитіе желѣзнодорожнаго дѣла въ теченіе послѣднихъ десятилѣтій вызвало естественнымъ образомъ желаніе воспользоваться преимуществами рельсоваго пути для возможно большаго количества промышленныхъ предпріятій.

Такимъ образомъ возникло въ послѣднія 25 лѣтъ множество узкоколейныхъ подъѣздныхъ путей, безъ которыхъ многія промышленныя предпріятія не могли бы нынѣ существовать.

Почти во всѣхъ производствахъ, гдѣ приходится имѣть дѣло съ транспортомъ большаго количества грузовъ, узкоколейные пути сдѣлались необходимою и получили соотвѣтствующее этому распространеніе. вмѣстѣ съ тѣмъ нельзя не обратить вниманія на важное значеніе, которое имѣютъ узкоколейные пути для перевозки строевого и дровяного лѣса. Каждому лѣсовладѣльцу достаточно знакомы тѣ затрудненія, которыми сопровождается гужеваѣ доставка лѣса на лѣсопильный заводъ или на станцію желѣзной дороги. Во многихъ случаяхъ цѣна товара опредѣляется исключительно расходами по доставкѣ, и многіе лѣса только потому не эксплуатируются, что этому препятствуетъ величина провозной платы. Преимущество лѣсныхъ рельсовыхъ путей лучше всего доказывается тѣмъ

обстоятельствомъ, что по рельсовому пути лошадь въ состояніи тащить въ три раза большее количество груза, чѣмъ по хорошо содержимой грунтовой дорогѣ.

Важнѣйшимъ условіемъ для рациональной постройки лѣсной дороги является надлежащій выборъ направленія пути. Если направленіе это не указано самой природой (какъ, напр., въ томъ случаѣ, когда дорога должна проходить по оврагу или слѣдовать за теченіемъ потока), то всего цѣлесообразнѣе проводить дорогу по срединѣ эксплуатируемаго лѣснаго массива. Если можно притомъ воспользоваться уже существующей дорогой, то этимъ, понятно, значительно сократятся расходы по постройкѣ пути. Выбранная линія образуетъ главный путь, къ которому съ обѣихъ сторонъ подвозится лѣсъ по боковымъ вспомогательнымъ вѣткамъ. Эти боковыя линіи могутъ состоять изъ переносныхъ рельсовъ, которые, въ случаѣ надобности, могутъ быть сняты и установлены въ другомъ мѣстѣ. Переносные рельсы состоятъ изъ лѣстницеобразныхъ рельсовыхъ рамъ, длиною въ 2,5—5 метр., въ которыхъ рельсы соединяются съ деревянными шпалами посредствомъ винтовъ и связывающихъ планокъ. Рельсовые рамы снабжены по концамъ особыми приспособленіями, дающими возможность просто вдвигать ихъ другъ въ друга съ цѣлью образованія новаго пути. Такъ какъ операція эта очень несложна, и рельсовая рама вѣситъ, смотря по длинѣ и толщинѣ рель-

совъ, 40—80 килогр., то для укладки пути достаточно имѣть всего двухъ рабочихъ.

Изъ различныхъ системъ переносныхъ рельсовъ очень удобными для укладки являются, между прочимъ, рельсы, изготовляемые фирмой „Оренштейнъ и Коппель“ въ Прагѣ, Вѣнѣ и Будапештѣ. Рельсы этой системы соединяются между собою чрезвычайно просто, причемъ работа эта можетъ быть произведена въ самомъ лѣсу, вслѣдствіе чего расходы на перевозку рельсовъ значительно сокращаются. Другое преимущество этой практичной системы состоитъ въ томъ, что къ ней могутъ быть примѣнены деревянные шпалы, изготовленные самимъ лѣсовладельцемъ, что, понятно, также способствуетъ удешевленію стоимости пути. Смотри по количеству лѣса, предполагаемаго къ перевозкѣ, лѣсныя дороги устраиваются для конной или паровой тяги. Въ первомъ случаѣ употребляются стальные рельсы, вѣсомъ въ 5,5—7 кило на 1 метръ длины, а во второмъ случаѣ вѣсъ этотъ доходитъ до 8—12 килогр. Высокіе рельсовые профили слѣдуетъ предпочесть низкимъ, ибо они обладаютъ гораздо болѣе сильной подъемной силой.

При конной тягѣ рельсовая колея дѣлается шириною въ 60 сант.; рельсы прикрѣпляются при этомъ къ шпаламъ посредствомъ рельсовыхъ гвоздей на разстояніи 60 сант. и на концахъ соединяются другъ съ другомъ посредствомъ болтовъ и накладокъ. Шпалами могутъ служить обыкновенныя полѣнья, длиной въ 1 метръ, которыя слегка обтесываются и кладутся полукруглой своей стороной вверхъ. Вслѣдствіе своей узкоколейности, подобныя лѣсныя дороги требуютъ чрезвычайно мало земляныхъ работъ. Но тѣ немногія земляныя работы, которыя оказываются необходимыми, слѣдуетъ выполнить по возможности тщательно, такъ какъ расчетливость въ этомъ отношеніи влечетъ за собою какъ слишкомъ быстрое изнашивание рельсовъ и вагоновъ, такъ и потерю движущей силы.

Прежде чѣмъ строить дорогу, необходимо, во всякомъ случаѣ проинвентаризовать выбранную линію и, составивъ точный списокъ необходимыхъ земляныхъ работъ, тщательно выполнить ихъ. Въ общемъ, однако, какъ уже было упомянуто, количество земляныхъ работъ крайне невелико, такъ какъ направленіе пути приравнивается къ мѣстности и въ случаѣ конной тяги допускается радиусъ кривизны въ 15 метр. и коэффициентъ подъема въ $\frac{1}{100}$. Какую тягу выгоднѣе примѣнять на лѣсныхъ дорогахъ: конную или паровую? Вопросъ этотъ рѣшается обыкновенно, въ зависимости какъ отъ количества предполагаемаго къ перевозкѣ лѣса, такъ и отъ числа мѣстныхъ особенностей. Паровая тяга имѣетъ, по сравненію съ конной, значительныя преимущества; не говоря ужъ про гораздо болѣе высокую производительность, паровая тяга, въ случаѣ отсутствія работъ, не причиняетъ никакихъ существенныхъ расходовъ на содержаніе. Топливомъ для локомотива служатъ дрова, стоимость которыхъ едва ли можетъ быть принята во вниманіе.

Въ общемъ, можно принять, что примѣненіе пара окажется выгоднѣе во всѣхъ тѣхъ случаяхъ, когда

перевозкой лѣса по дорогѣ занято будетъ болѣе 10-ти лошадей.

При постройкѣ лѣсной дороги слѣдуетъ обратить особенное вниманіе также и на вагонный паркъ. Лѣсовладельцы выказываютъ часто въ этомъ отношеніи ложную расчетливость и сами готовятъ себѣ изъ дерева вагонетки (телѣжки). Подобныя телѣжки, въ большинствѣ случаевъ, тяжелы и неуклюжи. Незначительное сбереженіе, которое получается отъ примѣненія самодѣльныхъ телѣжекъ, является въ дѣйствительности только кажущимся, такъ какъ постоянныя починки и бесполезная трата движущей силы дѣлаютъ ихъ очень дорогими. Всего выгоднѣе будетъ приобрести желѣзныя, и вмѣстѣ съ тѣмъ легкія и цѣлесообразно устроенныя вагонетки. Вѣсъ этихъ вагонетокъ относится къ вѣсу груза, какъ 1:5, каковое отношеніе должно быть признано вполне цѣлесообразнымъ. Наиболѣе практичными являются телѣжки, специально приспособленныя для лѣсныхъ дорогъ. Бревна, назначенныя къ отправкѣ, погружаются на двѣ телѣжки. Каждая телѣжка снабжена поворотнымъ приспособленіемъ, дающимъ возможность удобно перемѣщать грузъ въ горизонтальной плоскости, вслѣдствіе чего этими телѣжками можно проѣхать по малѣйшимъ кривымъ линіямъ. Телѣжки эти обладаютъ различной подъемной силой и приспособлены соответственно къ тягѣ, конной или паровой.

Для перевозки дровъ соединяются между собою двѣ телѣжки посредствомъ особой платформы; смотря по ширинѣ колеи, дрова могутъ быть погружены въ ширину на 1 или 2 метра, такъ что въ вагонѣ, состоящемъ изъ двухъ телѣжекъ и платформы, можно перевезти 4—8 складочныхъ куб. метровъ дровъ.

Лѣсная торговля въ низовьяхъ Днѣпра.

Только незначительная часть днѣпровскаго плотоваго каравана готовилась въ настоящую навигацію держать курсъ на Херсонъ,—вообще въ запорожскую часть Днѣпра. Послѣдніе годы сплава плотами въ запороги, въ особенности прошлый годъ, еще долго будутъ памяты днѣпровскимъ лѣсопромышленникамъ, и лишь немногіе рѣшались пускать свои плоты минувшей весной въ пороги. Назначалось для Херсона, смѣшно сказать, плотовъ 65—70, т.-е. пятая, или пожалуй, еще меньшая часть обыкновеннаго количества плотовъ, шедшихъ въ Херсонъ въ бывалые годы. Первоприбышіе плоты выручали очень хорошія цѣны. Нужно знать, что запорожскія пристани: Александровскъ, Никополь, Лепетиха, Каховска и, наконецъ, Херсонъ—обслуживаютъ большой районъ съ значительной покушной силой. Имѣется значительное количество сельскохозяйственныхъ экономій, много крестьянскихъ жилищныхъ хозяйствъ; нѣмецкія колоніи закупаютъ много цѣннаго лѣса; за порогами много фабрикъ, земледѣльческихъ орудій; плодородная Таврія не удовлетворяется днѣпровскимъ лѣсомъ и также частью закупаетъ на днѣпровскихъ пристаняхъ, ну, а гдѣ же городское домостроительство съ Одессой во главѣ! Все это дѣ-

ласть Запорожье хорошимъ рынкомъ для сбыта лѣсныхъ матеріаловъ. И дѣйствительно, развѣ запорожскіе лѣсоторговцы не ожидали къ себѣ большого сплава съ верховьевъ, то лѣсные товары расцѣнивались очень хорошо. Сосна средняго достоинства была сдѣлана: 6 сажень при толщинѣ въ 6 вершковъ 13 р. 25 к.—13 р. 50 к. и за колоды той же длины болѣе толстыхъ ассортиментовъ добавлялось по 4 руб. за каждый вершокъ; даже 6×5 верш. расцѣнивался по этой калькуляціи, т.-е. 9 р. 25 к.—9 р. 50 к., 4/6 продавался по 8 р. 25 к.—8 р. 50 к., и за болѣе толстые вершки доплачивалось по 2 р. за вершокъ. Указанныя цѣны—въ кредитъ на 12 мѣсяцевъ, но, во-первыхъ, запорожскіе векселя еще считаются хорошими, и, во-вторыхъ,—а это важнѣе важнаго—запорожскіе лѣсоторговцы часто сами учитываютъ промышленникамъ свои тратты, болѣею частью, изъ дешевыхъ 6—8%. Еще лучше и веселѣе было съ мелочами—кроквой, латой, болванкой; платили за пару кроквъ, т.-е. за 7 погонныхъ сажень по 2 р. 30 к. наличными деньгами, безъ вычета процентовъ.

Но такое розовое настроеніе скоро поблекло. Дѣла на среднемъ плесѣ Днѣпра пошли изъ рукъ вонъ плохо. Въ первые мѣсяцы слава до очевидности выяснилось, что, начиная съ Кіева и кончая Екатеринославомъ, среди лѣсоторговцевъ не съ кѣмъ имѣть дѣло; или банкротъ въ прошломъ или въ настоящемъ, или, весьма вѣроятно, въ недалекомъ будущемъ. Кредитовать нельзя никому, а у южно-русскихъ лѣсоторговцевъ никогда нѣтъ наличныхъ для закупки лѣса. Чтобы выручать деньги за свой товаръ, лѣсопромышленникъ вынужденъ обстоятельствами и на непосредственную распиловку, и на торговлю лѣсомъ оптомъ и въ розницу. Сами по себѣ такія операціи, быть можетъ, и даже весьма вѣроятно, очень выгодны; но, вѣдь, онѣ очень затрудняютъ денежные обороты промышленника. И вотъ, видитъ промышленникъ средняго плеса Днѣпра, стоящій со своими плотами въ Кременчугѣ или въ Екатеринославѣ, какъ бойко и выгодно расторговались ихъ коллеги по днѣпровскому сплаву за порогами въ какой-нибудь Лепетихѣ,—и рѣшается также идти въ запороги. Тѣмъ болѣе, что, съ технико-экономической стороны, сплавъ въ порогахъ въ настоящую кампанію совершался вполне благополучно, даже отменно счастливо. Обиліе дождей все лѣто поддерживало уровень воды въ порожскомъ фарватерѣ, и самыя позднія партіи, идущія, напримѣръ, изъ Борисова, подоспѣли къ сплаву „ходомъ“, т.-е. не были вынуждены сплавляться обходными каналами.

Были также въ настоящемъ году урегулированы отношенія между рабочими на плотамъ и промышленниками-хозяевами. И лѣсопромышленники отдали свою дань рабочему движенію. Состоялось соглашеніе, по которому рабочіе получали хотя по старому „за сгонку“, т.-е. оптомъ за весь сплавъ, но съ такимъ расчетомъ, чтобы рабочему доставалось минимумъ 3 р. 75 к. въ недѣлю на хозяйскихъ харчахъ. Сумма эта, 3 р. 75 к. въ недѣлю, слагалась изъ жалованья, партіонныхъ, праздниковыхъ и наградныхъ при расчетѣ. И въ итогѣ,—минувшій сплавъ не зналъ рабочихъ волненій.

Въ виду всѣхъ этихъ благопріятныхъ обстоятельствъ,

съ одной стороны, и крайне удрученнаго состоянія лѣсного рынка въ среднемъ плесѣ Днѣпра—съ другой стороны, многіе лѣсопромышленники разохотились и пошли въ запороги. Конечно, не фарватеромъ, но канавами, но и въ канавахъ въ настоящую навигацію было много воды, и сплавъ совершался вполне благополучно. Въ общемъ перешагнуло чрезъ пороги плотовъ 170, даже немного больше. Этого и было достаточно, чтобы испортить рынокъ. Нужно помнить, что и безъ того предложеніе еловаго лѣса въ Херсонѣ значительно превышаетъ спросъ. У М. С. Робиневича, короля еловаго рынка, въ настоящее время нѣсколько десятковъ тысячъ еловыхъ колодъ лежатъ безъ сбыта, въ виду полного прекращенія въ Батумѣ ящичнаго производства. Засимъ подоспѣлъ роспускъ Государственной Думы. Люди растерялись, почему-то убѣжденные въ наступленіи, въ близкомъ будущемъ, событій, исключаящихъ спокойное теченіе торгово-промышленной дѣятельности. И цѣны сразу понижались. Чувствительнѣе другихъ ассортиментовъ перемѣна цѣнъ отразилась на мелочахъ. Въмѣсто 2 р. 30 к. наличными, не стѣснялись предлагать 1 р. 70 к. въ кредитъ на 12 мѣсяцевъ. Съ болѣе крупными товарами ждутъ пока, но херсонскій затонъ—рукавъ „Кошевое“—запруженъ плотами, и мало надежды на выгодную расторжку ими, тѣмъ болѣе, что съ теченіемъ лѣта и урожай значительно испортился. Небывало чудные виды на урожай хлѣбовъ съ начала лѣта сулили свѣтлыя надежды, которыя,—увы!—не оправдались, сначала въ виду отсутствія дождей, а затѣмъ, наоборотъ, въ виду ихъ обилія, мѣшавшаго уборкѣ. И покупатель исчезъ, и промышленникъ сидитъ пока съ своими плотами, авось выручить урожай винограда и фруктовъ.

Безъ сомнѣнія, обстоятельства, о которыхъ мы говоримъ, повліяютъ и на будущую кампанію. Много лѣса казеннаго куплено промышленниками съ осени прошлаго года; лѣсъ этотъ еще не рубленъ, и въ лѣсничествахъ казенныхъ лежатъ залого промышленниковъ, все въ ожиданіи лучшихъ дѣлъ. Врядъ ли, кто-нибудь рѣшится приступить къ разработкѣ своихъ дѣлянокъ, купленныхъ по недешевымъ цѣнамъ, имѣя предъ собой результаты заканчивающейся кампаніи за порогами. Придется казенному управленію подумать о какой-либо скидкѣ съ цѣнъ, въ нѣкоторомъ соответствіи съ тѣми цѣнами, которыя выручатъ будущіе осенніе торги. Кромѣ того, многіе изъ запорожскихъ лѣсопромышленниковъ встрѣтятъ затрудненія при учетѣ запорожскихъ векселей, ибо благодаря указанному стеченію обстоятельствъ, и запорожскіе векселя много потеряли въ своей стоимости. И мы считаемъ нужнымъ напомнить объ этомъ заинтересованнымъ лицамъ. Излишекъ лѣса, преобладавше предложенія надъ спросомъ, какъ всякое перепроизводство, убыточно отзывается на всѣхъ, прикосновенныхъ къ данной отрасли промышленности. На мели сидятъ не только промышленники, не расторговавшіеся еще со своими плотами за порогами, но и тамошніе лѣсоторговцы, или купившіе ранѣе партіи по дорогимъ цѣнамъ, или покупающіе нынче ненужныя имъ партіи только потому, что предлагаютъ. (Т.-Пр. Г.).

Правила для сплава плотовъ по рѣкѣ Дибѣстру.

(Утверждены министромъ путей сообщенія 2 марта 1906 года).

По р. Дибѣстру сплавъ лѣса въ плотяхъ изъ м. Жванецъ внизъ по рѣкѣ производится при соблюденіи слѣдующихъ правилъ.

1. При горизонтѣ воды по водомѣрной рейкѣ въ м. Жванцѣ выше 0,20 саж. допускаются къ сплаву плоты слѣдующаго размѣра: длиной не болѣе 40 саж., шириной не болѣе 6 саж. и съ осадкою при полной нагрузкѣ не болѣе 12 арш.

2. При горизонтѣ воды въ м. Жванцѣ ниже 0,20 саж. плоты должны быть: длиною не болѣе 25 саж., шириною не болѣе 6 саж. и осадкою на 2 вершка меньше глубины на самомъ мелкомъ перекатѣ.

Примѣчаніе. Осадка плота измѣряется по углу-бленію самыхъ толстыхъ концовъ бревенъ.

3. Плотъ можетъ имѣть, при указанныхъ въ § 2 размѣрахъ, не болѣе 6 парталовъ (пленицъ).

4. Плоты съ грузомъ не должны превышать указанной въ § 2 осадки, причемъ самый грузъ долженъ быть уложенъ на подмосткахъ изъ досокъ, съ принятіемъ всѣхъ мѣръ, чтобы грузъ не могъ сваливаться съ плотовъ въ рѣку.

5. Каждый плотъ при отправкѣ изъ м. Жванца долженъ быть снабженъ слѣдующими принадлежностями: а) на штокѣ доской, длиною 10 верш. и шириною 6 верш., съ надписью на ней имени и фамиліи владѣльца, б) флагштокомъ, длиною 6 арш. для подъема одного флага, в) двумя фонарями для ночного освѣщенія, стеариновыми свѣчами или пиронафтомъ, г) сигнальнымъ рожкомъ, величиною не менѣе 8 верш., д) машишкой (бѣлый флагъ, длиною и шириною не менѣе 1 арш.), для отмахиванія днемъ при встрѣчѣ съ судами, е) двумя концами причальной снасти, длиною каждая не менѣе 12 саж. и вѣсомъ не менѣе 30 фунтовъ, ж) двумя ралами, з) пятью кирмами (веслами) на плотяхъ, имѣющихъ четыре рабочихъ, и по шести кирмъ на плотяхъ съ пятью рабочими, и) шестью по числу рабочихъ для отталкиванія плота, і) доской для схода на берегъ, длиною не менѣе 2 саж. и шириною не менѣе 9 дюйм., к) шалашомъ изъ досокъ для рабочихъ съ настилкою изъ досокъ для спанья, устроенной на шесть вершковъ надъ верхнею площадью бревенъ плота, л) очагомъ для варки пищи, м) ведромъ деревяннымъ или желѣзнымъ для питьевой воды, н) однимъ топоромъ.

6. Для управленія плотами должно быть на каждомъ плоту: а) для плота, длиною до 35 саж. и съ осадкою до 8 верш., одинъ правщикъ и три рабочихъ, б) для плота, съ осадкою болѣе 8 верш. независимо отъ длины и для плотовъ, длиною 30 саж. и болѣе, одинъ правщикъ и четыре рабочихъ, в) для плотовъ, не болѣе 12 саж. длины, при ширинѣ 6 саж. и осадкѣ до 8 верш., — правщикъ и два рабочихъ.

Во время мелководія, т.-е. когда горизонтъ воды въ м. Жванцѣ 0,05 саж. выше 0 или ниже 0, груженные плоты должны имѣть по одному правщику и по четыре рабочихъ.

7. На каждую партію плотовъ долженъ быть приказчикъ; въ случаѣ если плотъ идетъ одинъ, то приказчика замѣняетъ правщикъ.

8. Въ туманное и ночное время, а также при сильномъ вѣтрѣ движеніе плотовъ безусловно воспрещается; при этомъ во время тумана на плоту ежеминутно должны трубить въ рожокъ.

9. При плотяхъ въ теченіе ночи обязательно держать фонари съ огнемъ на обоихъ концахъ плота. Если же плоты ночуютъ группою, то фонари выставляются на крайнихъ плотяхъ верхнемъ и нижнемъ.

Примѣчаніе. На плоту какъ днемъ, такъ и ночью должна находиться вахта.

10. Если плотъ станетъ на мель или какимъ-либо инымъ путемъ загородитъ фарватеръ, то правщикъ плота обязанъ принять мѣры къ снятію плота съ мели или уборки его съ фарватера рабочими плота въ опредѣленный судоходнымъ надзоромъ срокъ; въ случаѣ же неисполненія сего въ назначенный срокъ, плотъ снимается съ мели или отводится съ фарватера, по распоряженію судоходнаго надзора, съ возмѣщеніемъ произведенныхъ казною расходовъ съ владѣльца плота.

11. Какъ при слѣдованіи плотовъ, такъ и при стоянкахъ правщики плотовъ обязаны наблюдать, чтобы плоты ихъ не причиняли поврежденій судамъ, другимъ плотамъ, указательнымъ знакамъ, пристанямъ, мостамъ, гидротехническимъ и выправительнымъ сооруженіямъ. Въ случаѣ поврежденія судовъ, плотовъ, знаковъ или сооруженій причинившіе его плоты задерживаются на самое короткое время для удостовѣренія личностей сплавщиковъ и владѣльцевъ плотовъ, а также опредѣленія причиненныхъ убытковъ и составленія протоколовъ о случившемся.

12. Плоты должны идти въ одинъ рядъ по теченію и съ промежутками плотъ отъ плота не менѣе 50 саж.

13. При движеніи плотовъ въ крутыхъ извилинахъ рѣки, а также когда идущія суда могутъ видѣть плотъ лишь на очень близкомъ разстояніи, рабочіе плота обязаны трубить въ рожокъ.

14. При встрѣчѣ или обгонѣ плотовъ пароходами или непаровыми судами, правщики плотовъ, соответственно сигналу судна, обязаны отходить съ плотами въ указываемую имъ сторону, если это позволяетъ глубина, при невозможности же этого принимать всѣ мѣры къ остановкѣ плотовъ, чтобы дать проходъ пароходамъ и непаровымъ судамъ.

15. Какъ днемъ, такъ и ночью плотамъ воспрещается останавливаться на фарватерѣ въ узкихъ мѣстахъ рѣки, извилинахъ и у прижимныхъ береговъ.

16. Плоты, оказавшіеся въ неисправности или не удовлетворяющіе требованіямъ настоящихъ правилъ, задерживаются по распоряженію судоходнаго надзора до приведенія плотовъ въ полную исправность.

17. Каждый правщикъ обязанъ имѣть при себѣ по одному экземпляру настоящихъ правилъ, которые раздаются чинами судоходнаго надзора бесплатно.

18. Виновные въ нарушеніи этихъ правилъ привлекаются къ отвѣтственности по 77 ст. Уст. о наказ., нал. Мир. Судьями.

Лѣсоторговый отдѣлъ.

Операціи общества фабрики гнутой мебели „Якова и Іосифа Конъ“ за 1905 г.

По отчету акціонернаго общества фабрики вѣнской мебели „Якова и Іосифа Конъ“ (правленіе въ Поворадомскѣ, Петроков. губ.), истекшій 1905 годъ принесъ доходъ въ 710.426 р. 5 к. и расходъ въ 760.544 р. 28 к. При балансѣ, составляющемъ къ 1 января 1906 г. 1.607.385 р. 27 к., земли и строенія общества оцѣниваются въ 179.607 р. 51 к., машины, аппараты и снаряды—110.325 р. 71 к., модели и формы—30.286 р. 42 к., буковые бруски, матеріалы и товары—196.810 р. 54 к., касса—11.037 р. 20 к., дебиторы—1.003.287 р., кредиторы—620.866 р. 84 к., залогъ членовъ правленія (въ акціяхъ) 25.000 р., капиталъ основной 750.000 р., запасный 38.035 р. 50 к. и погашенія 173.482 р. 93 к.

Операціи общества фабрики гнутой мебели „Войцѣховъ“ за 1905 г.

Акціонерное общество фабрики гнутой мебели „Войцѣховъ“ (правленіе въ Варшавѣ) заключило 1905 годъ убыткомъ въ 31.357 р. 30 к., при валовомъ доходѣ 400.604 р. 97 к. и расходѣ 431.962 р. 27 к. Предшествовавшій 1904 годъ былъ заключенъ прибылью въ 1.938 р. Балансъ къ 1 января 1906 г. составляетъ 1.267.874 р. 11 к., въ томъ числѣ заключается: земля и строенія—238.344 р. 27 к., машины—27.851 р. 87 к., станки и фабричные снаряды—9.602 р. 25 к., желѣзные формы и модели—20.248 р. 74 к., лошади и упряжь 429 р. 30 к., готовая мебель—29.906 р. 45 к., сырой матеріалъ—214.968 р. 58 к., авансъ и залого на покупку дерева 25.785 р. 68 к., лѣсопильня въ Тарновѣ—4.500 р., касса 2.264 р. 11 к., тек. счетъ—98.083 р. 43 к., дебиторы 59.135 р. 46 к., кредиторы—100.827 р. 54 к., залогъ членовъ правленія въ акціяхъ—30.000 р., покупка фабрики въ Каминскѣ 300.000 р., капиталъ основной—550.000 р., запасный—66.475 р. 83 к. и погашенія—217.376 р. 26 к.

Операціи общества „Койль“ за 1905 г.

Акціонерное общество древесно-масснаго и картоннаго завода „Койль“ заключило шестой операціонный 1905 годъ убыткомъ въ 25.183 р. 70 к., при валовой выручкѣ въ 114.208 р. 16 к. и расходѣ въ 139.391 р. 86 к., предшествовавшій 1904 г. былъ заключенъ чистую прибылью въ 2.141 р. Балансъ общества къ 1 января 1906 г. равняется 654.023 р. 95 к. и слагается изъ слѣдующихъ счетовъ: касса 2.033 р. 23 к., земля 322.181 р. 41 к., каменная постройка 48.328 р. 58 к., деревян. постройка 20.104 р. 88 к., машины 112.111 р. 1 к., топливо 1.201 р. 48 к., разные запасы 2.960 р. 61 к., товаръ (картонъ) 21.707 р., дебиторы 76.144 р. 55 к., кредиторы 19.404 р. 36 к., векселя къ получению 1.371 р. 50 к., векселя къ платежу 103.125 р., капиталъ основной 500.000 р. и запасный—3.098 р.

Операціи товарищества лѣсопильнаго дѣла въ Крыму за 1904 г.

Недавно опубликованный отчетъ этого товарищества (правленіе въ Симферополѣ) за 1904 г. представляетъ неутѣшительные результаты дѣятельности симферопольской компаніи; товарищество несетъ убытки, которые съ годами быстро растутъ; убытки эти составляли: за 1902 г.—3.891 р. 64 к., за 1903 г.—10.349 р. 3 к. и 1904 г.—61.694 р. 59 к., итого за три года 75.935 р. 26 к. При расходѣ въ 68.101 р. 59 к., выручка въ 1904 г. была всего 6.407 р., въ томъ числѣ отъ древесной шерсти 1.247 р. 60 к., фанеры 2.661 р., виноград. боченковъ 873 р. 9 к., дровъ 905 р. 51 к. и отъ обрѣзного лѣса 523 р. 50 к. По балансу къ 1 января 1905 г., опредѣлившемуся въ 212.847 р. 14 к., недвижимое имущество цѣнится въ 42.965 р. 28 к. (земля 8.775 р. 36 к. и два завода 34.189 р. 92 к.), машины—47.187 р. 48 к., прочій инвентарь и рельс. путь—6.475 р. 94 к., готовый товаръ (древесн. шерсть, клепка, доска, фанера, ящики, виногр. боченки и пр.)—11.361 р. 63 к., касса—345 р. 12 к., дебиторы—4.954 р. 27 к., кредиторы—41.842 р. 64 к.; основной капиталъ составляетъ 150.000 руб.

Астрахань.—Старинная фирма въ Астрахани, торгующая лѣсомъ, Вейнеръ, рѣшила ликвидировать дѣло. Товары распродаютъ, вновь же почти не закупаются. Двѣ паровыя лѣсопилки бездѣйствуютъ и обѣ назначены въ продажу; одну большую изъявили желаніе купить мѣстные торговцы—Елифановъ и Назаровъ съ одной стороны и Бураковъ—съ другой; торгъ идетъ настойчивый. Кромѣ этого паровая лѣсопилка н—ковъ Бѣляева продана компаніонамъ Елифанову и Назарову. Вмѣстѣ съ лѣсопилкою переходитъ покупателямъ все имущество на пристани и весь наличный товаръ; условія сдѣлки сохраняются въ секретѣ.

Кронштадтъ. Съ открытія навигаціи отъ 22 августа общій вывозъ лѣса изъ кронштадскаго порта за границу по главнымъ статьямъ выражается слѣдующими цифрами: 685.618 дюж. досокъ, баттенсовъ и бордсовъ, 1.313.316 куб. фут. осины, 1.564 кубика дровъ-обрѣзковъ, 38.141 кражей для бумажной массы, 1.544.905 рудничныхъ стоекъ, 73.844 длинныхъ бревенъ, 132.143 сосновыхъ плашекъ, 131.722 еловыхъ жердей, 630.837 сосновой клепки и 140.681 круглыхъ еловыхъ чуралковъ. Въ гаваняхъ наблюдается оживленная дѣятельность по экспорту досокъ. Въ послѣднее время явился большой спросъ на дрова-обрѣзки для Лондона; но запасъ этого товара въ Кронштадтѣ весьма ограниченный.

Одесса, 24 августа.—Спросъ на крестьянскіе товары умѣренный, цѣны въ повышеніи. Доски рядовыя обрѣзные 9×6 цѣнятся по 88—90 к. за дюймъ, лучистыя 75—78 к., полуобрѣзъ 1-го сорта 58—60 к., а 2-го сорта 52 к. за торговый дюймъ. Тѣ же сорта 6×6 на 20% дешевле. Доски столярныя 9×6 цѣнятся по 1 р. 15 к.—1 р. 20 к. за дюймъ. Кроква 4×3 при толщинѣ 3 вершк. цѣнится по 40—42 к. сажень, то же 2½ вершк. тол-

щиною по 33—35 к. сажень, латы 15—20 к. сажень. Въ Одессу прибываютъ въ порядочномъ количествѣ доски со станціи кіевъ-ковельской линіи, но товаръ этотъ расцѣпывается нѣсколько дешевле дѣпровскаго, который лучше сохраняется. Сдѣлано съ поставкой на ст. „Житоміръ“ брусья длиною 3 саж., толщ. 6×6 вершк., чистыя обрѣзаныя по 9 р. шт. франко Одесса-портъ, а 6×5 по 7 р. 70 к. шт. Спросъ на строительный матеріалъ слабый, въ виду отсутствія построекъ въ Одессѣ. Для экспорта имѣется большой спросъ изъ Англіи и Бельгіи на высшіе сорта дуба-плансоны и бутсы. Фрахты на лѣсные грузы высокіе — до 15 шилл. за тысячу. Товара наличнаго очень мало. (Тор.-Пр. Г.).

Гарпіусъ и камфора. Торговля химическими товарами на нижегородской ярмаркѣ идетъ довольно бойко. Гарпіуса, или канифоли доставлено на ярмарку до 20.000 бочекъ; торгуютъ этимъ товаромъ отъ 2 р. 50 к. до 2 р. 70 к. за пудъ; противъ прошлаго года цѣны понижены на 10 к. въ пудѣ. Камфоры привезено до 1.000 пуд.,—менѣе прошлаго года какъ разъ на половину; продается камфора по необычайно высокой цѣнѣ—отъ 80 р. до 85 р. за пудъ, или противъ прошлаго года на 25 р. въ пудѣ дороже.

Морскіе фрахты. Морскіе фрахты на лѣсные грузы держатся очень твердо и продолжаютъ идти на повышение; особенно крѣпнутъ бѣломорскіе фрахты. По послѣднимъ сдѣлкамъ опредѣлились слѣдующіе фрахты: въ Лондонъ изъ Архангельска и Онеги на перевозку 850 стандартовъ по 34 шилл. 6 пенсовъ; въ Гуль изъ Архангельска 750 стандартовъ по 42 шилл. 6 пенс.; въ Кингслинъ изъ Архангельска и Кеми 450 стандартовъ по 38 шилл. 9 пенс.; въ Портсмутъ изъ Архангельска 380 стандартовъ по 42 шилл. 6 пенс.; въ Лондонъ изъ Мезени 700 стандартовъ по 38 шилл. 6 пенс.; въ Лондонъ или Гуль изъ Кронштадта 900 стандартовъ по 23 шилл.; въ Гуль оттуда же 700 стандартовъ 24 шилл.; въ Ярмутъ оттуда же 460 стандартовъ по 30 шилл.; въ Кардифъ оттуда же 1.000 стандартовъ по 27 шилл.; въ Дунди оттуда же 800 стандартовъ по 24 шилл. 6 пенс.; въ Гримсби изъ Риги по 23 шилл. 6 пенс.; въ Ньюпортъ изъ Риги (шпалы) по 8 шилл. 6 пенс.; въ Тайнъ изъ Либавы 90 стандартовъ по 24 шилл. 6 пенс.; въ Бонессъ изъ Либавы 165 стандартовъ по 23 шилл. 6 пенс.

Х р о н и к а.

Мезенское лѣсопромышленное общество А. Ружникова.

Высочайше утвержденнымъ 11 апрѣля 1906 г. положеніемъ комитета министровъ разрѣшено для продолженія и развитія дѣйствій принадлежащаго торговому дому „Братья Ружниковы“ парового лѣсопильнаго завода, находящагося въ Архангельской губерніи, Мензенскомъ уѣздѣ, при рѣкѣ Каменкѣ, для торговли издѣліями означеннаго завода и вообще лѣсомъ и лѣсными матеріалами и для покупки лѣса на срубъ, заготовки его и выработки учредить акціо-

нерное общество, подъ наименованіемъ: „мезенское лѣсопромышленное общество А. Ружникова“.

Учредитель общества—мезенскій купецъ Аѳанасій Ефремовичъ Ружниковъ. Основной капиталъ общества опредѣляется въ 400.000 рублей, раздѣленныхъ на 800 акцій, по 500 рублей каждая. Правленіе общества состоитъ изъ трехъ директоровъ, избираемыхъ общимъ собраніемъ акціонеровъ. Мѣстопробываніе правленія находится въ С.-Петербургѣ. Уставъ общества напечатанъ въ № 48 „Собранія узакон. и распор. правит.“ за текущей годъ.

„Лѣсные братья“ въ Прибалтійскихъ губерніяхъ. Мѣстные газеты сообщаютъ, что карательныя экспедиціи вызвали въ жизнь особый, въ высшей степени ненормальный, институтъ такъ называемыхъ „лѣсныхъ братьевъ“ — своего рода общества вольныхъ стрѣлковъ. Это — крестьяне-милиционеры, ни за что не желающіе предаться въ руки начальства, бывшіе участники „возстанія“, которыхъ никакъ не могли сразить ни карательная пуля, ни висѣлица. Это—люди, которые случайно ушли отъ смерти, но чья жизнь постоянно виситъ на волоскѣ, у которыхъ ничего нѣтъ и которымъ нечего терять. Они поклялись отомстить и объявили кровавую войну всѣмъ, оказывавшимъ содѣйствіе карательному отряду. Они лучше, чѣмъ кто бы то ни было, знаютъ мѣстные условія, никакимъ другимъ языкомъ, кромѣ латышскаго, не владѣютъ и живутъ мелкими отрядами въ глубинѣ родныхъ лѣсовъ, гдѣ на каждомъ шагу ихъ подстерегаетъ смерть. Отсюда они отъ времени до времени предпринимаютъ собственныя экспедиціи въ окружныя замки и на постоянныя дворы, совершаютъ нападенія на бароновъ, стражниковъ и т. д. Излишне говорить, что вся ихъ ярость обрушивается на тѣхъ, которые помогали выслѣживать революціонеровъ. Въ настоящее время „лѣсные братья“ приказали лѣсопромышленникамъ прекратить рубку лѣсовъ, которые являются достояніемъ народа. Многіе лѣсопромышленники, вопреки побужденіямъ мѣстной администраціи, пріостановили работы на своихъ заводахъ. Случай поимки „лѣсныхъ братьевъ“, которые дѣйствуютъ отрядами въ 20 — 30 человекъ, очень рѣдки, такъ какъ населеніе относится къ нимъ съ сочувствіемъ и предупреждаетъ о готовящейся облавѣ.

Письма въ редакцію.

I.

Милостивый государь,
господинъ редакторъ!

Въ № 27 отъ 6-го іюля сего 1906 года, на страницахъ 249 и 250 „Лѣсопромышленнаго Вѣстника“ напечатано письмо Ю. П. и письмо г. Конколевича. Все письмо Ю. П. и письмо г. Конколевича говоритъ о дикости г. Кенге, о его кулачной расправѣ. Въ защиту Гуго Ивановича могу сказать слѣдующее: Гуго Ивановичъ Кенге, въ бытность свою на службѣ въ Черниговской губерніи, въ теченіе продолжительнаго вре-

мени отличался замѣчательною воспитанностью, но потому, какъ извѣстно, Гуго Ивановичъ вступилъ въ славные ряды нашей русской арміи и сражался на поляхъ неувядаемой Манчжуріи. Я глубоко увѣренъ, что война переродила Гуго Ивановича и изъ крѣпкаго челоуѣка получился звѣрь. Этому можетъ служить масса примѣровъ, — наши офицеры-пѣхотинцы, составляющіе нынѣ „карательные отряды“. Одно средство вернуть къ Гуго Ивановичу его прежнюю кроткость, это начать лѣчить, какъ челоуѣка нервно-больного.

Коллежскій ассессоръ Корпуса Лѣсничихъ

Г. Черниговъ,
28 іюля 1906 г.

Федоръ Гриневичъ.

II.

Милостивый государь,
господинъ редакторъ!

Прочитавъ въ „Лѣсопромышленномъ Вѣстникѣ“ отъ 6-го іюля 1906 года въ № 27 письмо г. Ю. П., можно вывести заключеніе, что г. горожанскій лѣсничій Кенге въ отношеніяхъ къ своимъ помощникамъ извергъ истязатель. Прослуживъ съ г. Кенге болѣе 2-хъ лѣтъ, мы считаемъ своимъ долгомъ заявить, что во все время службы мы не слышали отъ него ни одного рѣзкаго слова.

Лѣсной кондукторъ В. Волынский.
Лѣсной кондукторъ А. Шуманскій.

Новыя книги.

За послѣднее время появились въ печати, между прочимъ, слѣдующія сочиненія на русскомъ, французскомъ и англійскомъ языкахъ.

— Хермесы, вредящія хвойнымъ деревьямъ. Сельскохозяйственная монографія. Н. А. Холодковскій. in 8° 60 стр. Съ одною раскрашен. и пятью черными табл. рис. Изд. Департамента Земледѣлія. Спб. 1906.

— Иллюстрированная флора Московской губ. Д. П. Сырейщиковъ. Подъ редакціею А. Н. Петунникова. Ч. I. in 8° 274 стр. М. 1906. Ц. 2 р. 25 к.

— Дороги желѣзныя, грунтовыя, шоссе и мостовыя. Краткій курсъ для рабочихъ, десятниковъ, земствъ и техниковъ. К. Сроковскій. 40 стр. съ 73 черт. 1906. Ц. 1 р.

— Землемѣріе (низшая геодезія). Нивелированіе. Краткій курсъ для рабочихъ, десятниковъ, земствъ и техниковъ. К. Сроковскій. 17 стр. съ 34 черт. 1906. Ц. 50 к.

— Труды бюро по энтомологіи. Т. V. № 1. Малайскій комаръ (*Anopheles claviger* F.) въ связи съ болотною лихорадкою, его жизнь, свойства и способы борьбы. I. Порчинскій. Изданіе 2-ое. in 8° 135 стр. съ 73 рис. въ текстѣ. Изд. Департамента Земледѣлія. Спб. 1906. Ц. 30 к.

— Le celluloid camphre, cellulose, nitrocellulose, celluloid. Par Fr. Böckmann. Traduit de l'allemand et augmenté d'un chapitre sur „La Soie artificielle“ par G. Klotz. in 8° 126 p. Paris, 1906. 5.50 fr.

— Guide du forestier. 2-e partie: Surveillance des forêts et de la pêche, par A. Bouquet de la Grye. 11-e édit., revue par Ch. Guyot, directeur de l'école nationale des eaux et forêts. in 18°. 2 fr. 50.

— La richesse forestière du Canada et la pulpe de bois. Par A. Léo Leymarie. in 8°. 1 fr.

— Le caoutchouc en Indo-Chine. Par C. Spire et A. Spire. in 8°, avec pl. 18 fr.

— Joiners' machines and how to work them. By T. R. Groom. in 8° 98 p. London, 1906. 1 шилл.

— Webster's Practical forestry. 4-th edition in 8°. London, 1906. 5 шилл.

— The timber merchant's and builder and contractor's calculator. By John Robert Barker. New edition. London, 1906. 2 шилл. 6 пенс.

Справочный отдѣлъ.

Предстоящіе торги и поставки.

9 сентября въ тверской казенной палатѣ торги на поставку дровъ для воинскихъ зданій на 4 года до 894 саж. въ годъ.

11 сентября въ управленіи полѣвскихъ жел. дор., въ 12 ч., торги на поставку: дубов. брусевъ 9.207 шт., досокъ сосн., 99.950 шт., досокъ дуб., ольх. и др. 1.236 шт., бревенъ сосн. 21.539 шт. и сосн. пластинъ 5.851 шт.

11 сентября въ середниковскомъ вол. прав. (Рязанск. губ.) продажа лѣса по радовицкому лѣсничеству на 60.172 р.

12 сентября тамъ же на 60.783 р.

14 сентября въ крымненскомъ волостн. правл. (Волин. губ.) продажа лѣса по крымненскому лѣсничеству на 64.682 р.

15 сентября въ макарьевскомъ уѣздн. полиц. упр. (Костромской губ.) продажа лѣса по понизовскому лѣсничеству на 46.769 р.

15 сентября въ управленіи московско-бредетской жел. дор. въ 1 ч., конкуренція на поставку 386.000 шт. шпаль, брусевъ дуб. 8.531 шт. и сосн. 272 компл. и 3.661 шт., досокъ 200.439 шт., пластинъ 18.900 шт., бревенъ 27.280 и столбовъ телегр. 3.530 шт.

15 сентября въ управленіи средне-азіатской жел. дор., въ 12 ч., конкуренція на поставку: 766.638 шт. соснов. шпаль, 13.560 бревенъ и шпаль сосн., 8.184 шт. соснов. шпаль, 70.018 шт. досокъ, 25.010 шт. брусевъ и бимсъ дубов., 7.000 шт. колодокъ лип., 210 шт. берез. дрючковъ, 1.000 шт. берез. стоекъ, 100 шт. сосн. столбовъ и 3.000 сосновыхъ подставокъ.

15 сентября въ вѣтчанскомъ вол. прав. (Рязан. губ.) продажа лѣса по куршинскому лѣсничеству на 79.709 р.

15 сентября въ смоленской казенной палатѣ торги на поставку дровъ для воинскихъ зданій на 4 года до 1.009 саж. въ годъ.

15 сентября въ нижегородской казенной палатѣ торги на поставку дровъ для воинскихъ зданій на 4 года до 814 с. въ годъ.

16 сентября въ городищенскомъ волостн. правл. (С.-Петербургской губ.) продажа лѣса по прусынскому лѣсничеству на 48.425 р.

18 сентября въ тамбовской казенной палатѣ торги на поставку дровъ для воинскихъ зданій на 4 года; для Тамбова—544 с., Борисоглѣбска—553 с. и Кирсанова—530 саж. въ годъ.

19 сентября въ хозяйственномъ комитетѣ брянскаго арсенала, въ 12 ч., торги на поставку дубов., березов. и сосноваго лѣса на 40.241 руб.

19 сентября въ жижеморскомъ волостн. правл. (Виден. губ.) продажа лѣса по жосельскому лѣсничеству на 83.870 р.

20 сентября въ тверскомъ уѣздн. полиц. упр. (Тверск. губ.) продажа лѣса по тверскому лѣсничеству на 46.708 р.

25 сентября въ златоустовскомъ уѣздн. полиц. управленіи, въ 12 ч., торги на поставку на 4 года до 595 саж. дровъ въ годъ.

Редакторъ-издатель Н. С. Нестеровъ.

Въ редакціи „Лѣсопромышленнаго Вѣстника“
продается книга **КЛЯРА:**

СУХАЯ ПЕРЕГОНКА ДЕРЕВА.

Изданіе редакціи журн. „Лѣсопромышлен. Вѣстникъ“.
Цѣна 1 р. 60 к.

Годичное собраніе членовъ
Московского Лѣсного Общества
имѣетъ быть 18-го сентября въ Политехническомъ
музеѣ, въ Москвѣ.

ПРОДАЖА ЛѢСА НА СРУБЪ.

Управленіе Гомельскаго Свѣтлѣйшей Княгини Паскевичъ имѣнія

доводитъ до всеобщаго свѣдѣнія, что на 1 ноября 1906 года, въ 12 часовъ дня, назначены при конторѣ Гомельскаго имѣнія
торги для продажи на срубъ съ учетомъ по числу пней 31.917 сосновыхъ, 155 еловыхъ, 2.623 дубовыхъ и 2 ос-
новыхъ деревьевъ. Подробныя условія продажи и вѣдомость торговымъ единицамъ высылаются по почтѣ по первому тре-
бованію. Адресъ: г. Гомель, Могилевской губ., въ контору имѣній Свѣтлѣйшей Княгини Паскевичъ. 2—1

VIII-й годъ
изданія.

ОТКРЫТА ПОДПИСКА НА 1906 ГОДЪ

НА ЕЖЕНЕДѢЛЬНЫЙ ЖУРНАЛЪ

VIII-й годъ
изданія.

ЛѢСОПРОМЫШЛЕННЫЙ ВѢСТНИКЪ.

ЖУРНАЛЪ ЛѢСНОГО ХОЗЯЙСТВА, ЛѢСОПРОМЫШЛЕННОСТИ И ТОРГОВЛИ ЛѢСОМЪ.

ПОДПИСНАЯ ЦѢНА на годъ 6 рублей и на полгода 4 рубля.

ПОДПИСКА НА ЖУРНАЛЪ ПРИНИМАЕТСЯ въ конторѣ редакціи (Москва, Петровско-Разумовское)
и въ извѣстныхъ книжныхъ магазинахъ.

Редакторъ-издатель Н. С. Нестеровъ.

ОБЪЯВЛЕНІЕ

отъ Управленія Ташкентской казенной желѣзной дороги о
конкуренціи на поставку телеграфныхъ столбовъ.

Управленіе Ташкентской казенной желѣзной дороги доводитъ до общаго свѣдѣнія, что на 12 октября 1906 го-
да въ 1 часъ дня, въ помѣщеніи его, находящемся въ г. Оренбургѣ, по Николаевской улицѣ, въ домѣ Иванова,
назначается конкуренція посредствомъ подачи заявленій въ запечатанныхъ конвертахъ на поставку 5.600 штукъ
лиственничныхъ или сосновыхъ, или дубовыхъ телеграфныхъ столбовъ къ срокамъ: 3.000 шт.
къ 1 марта и 2.600 къ 15 апрѣля 1907 г. Означенные столбы должны удовлетворять установленнымъ на дорогѣ
техническимъ условіямъ. Лица, желающія принять участіе въ означенной конкуренціи, приглашаются подать на имя Совѣ-
та Управленія Ташкентской желѣзной дороги не позже 1 часа дня 12 октября 1906 года свои заявленія о цѣнахъ и къ
заявленіямъ приложить подписанные заявителемъ: 1) правила участія въ означенной конкуренціи, 2) проектъ договора
(кондиціи поставки) и 3) техническія условія на поставку телеграфныхъ столбовъ.

Заявленія, подаваемые къ конкуренціи, должны быть обезпечены залогомъ въ размѣрѣ 5% отъ суммы предполагае-
мой поставки, каковой залогъ вносится порядкомъ, указаннымъ въ правилахъ участія въ конкуренціи. Экземпляры озна-
ченныхъ правилъ, проекта договора и техническихъ условій на поставку телеграфныхъ столбовъ желающіе могутъ полу-
чать почтой или лично во всѣ присутственные дни съ 9 часовъ утра до 3 часовъ дня въ конторѣ Матеріальной службы
Управленія дороги, помѣщающейся въ гор. Оренбургѣ, по Николаевской улицѣ, въ домѣ Ладыгина. Тамъ-же можно полу-
чать и всѣ необходимыя справки и разъясненія. Результаты конкуренціи подлежатъ обсужденію въ Совѣтѣ Управленія
дороги, которое и постановляетъ рѣшеніе о предоставленіи поставки лицамъ, сдѣлавшимъ наиболѣе выгодныя для казны
предложенія, независимо отъ заявленныхъ низшихъ цѣнъ. 3—1

КУРСКО-ОРЛОВСКОЕ

Управление Государственных Имуществъ

объявляетъ, что на 4 октября сего года имъ назначены въ Трубчевскомъ Уѣздномъ Полицейскомъ Управленіи торги на продажу 17 торговыхъ единицъ крупнаго и мелкаго сплавнаго лѣса, подлежащаго заготовкѣ средствами казны въ зиму 1906/7 гг. въ расположенныхъ по р. Деснѣ Селецкомъ, Непоренскомъ и Задесенскомъ лѣсничествахъ, Трубчевскаго уѣзда, всего на 223.165 руб. Подробныя свѣдѣнія въ Управленіи и у Лѣсничихъ. 3—3

Управление Сарапульскаго Удѣльнаго Округа

объявляетъ, что на продажу разнаго лѣса изъ нижепоименованныхъ лѣсныхъ дачъ будутъ произведены торги, безъ переторжки:

По 1-му Уфимскому имѣнію въ гор. Уфѣ, 11 октября 1906 года въ 12 час. дня изъ Медвѣдеровской, Бочкаревской и Группы Богородскихъ дачъ.

По 6-му Елабужскому имѣнію въ гор. Елабугѣ, 16 сентября 1906 года въ 12 час. дня изъ Пустобаевской, Марквашской и Красноперовской дачъ и 12 сентября 1906 г. въ пригородѣ Заинскѣ, Мензелинскаго уѣзда, Уфимской губерніи, изъ Налимской и Мавринской дачъ.

По 9-му Кукарскому имѣнію въ слободѣ Кукаркѣ, Яранскаго уѣзда, Вятской губерніи, въ 12 часовъ дня, 17 сентября 1906 года изъ Водозерской, Черноозерско-Валовской и 19 октября 1906 года изъ дачъ Троицкой, Усть-Сурьянской, Черепановской, Студеновской, Заборской, Соловьевско-Голомидовской дачи.

По 11-му Березовскому имѣнію въ с. Николо-Березовкѣ, Бирскаго уѣзда, Уфимской губерніи, 28 сентября 1906 года въ 12 часовъ дня изъ Березовской и Кутеремской дачъ и 22 сентября 1906 года на Удѣльномъ кордонѣ при деревнѣ Аргышѣ, Анастасьевской волости, Бирскаго уѣзда, Уфимской губерніи, изъ Авгасянской и Бекашевской дачъ.

Подробныя свѣдѣнія о продаваемыхъ участкахъ, а также условія продажи можно получать въ Управленіи Сарапульскаго Удѣльнаго Округа и у Управляющихъ имѣніями: 1-мъ Уфимскимъ—Г. Медзыблочнокаго въ г. Уфѣ, 6-мъ Елабужскимъ—Г. Зозулевича въ г. Елабугѣ, 9-мъ Кукарскимъ—Г. Троицкаго въ слоб. Кукаркѣ, Яранскаго уѣзда, Вятской губерніи, и 11-мъ Березовскимъ—Г. Вишніовскаго въ с. Николо-Березовкѣ, Бирскаго уѣзда, Уфимской губерніи. 3—3

ОБЪЯВЛЕНІЕ

отъ Управленія Ташкентской казенной желѣзной дороги о конкуренціи на поставку шпаль.

Управление Ташкентской казенной желѣзной дороги доводитъ до общаго свѣдѣнія, что на 6 октября 1906 года, въ 1 часъ дня, въ помѣщеніи его, находящемся въ г. Оренбургѣ, по Николаевской улицѣ, въ домѣ Иванова, назначается конкуренція посредствомъ подачи заявленій въ запечатанныхъ конвертахъ на поставку 1.540.000 штукъ шпаль сосновыхъ или лиственничныхъ къ срокамъ: къ 1 февраля 1907 года—200.090 шт., къ 1 марта 250.000 шт., къ 15 мая—200.000 шт., къ 1 июня—200.000 шт., къ 1 сентября—200.000 шт. и 15 октября—490.000 шт. Означенныя шпалы должны удовлетворять установленнымъ на дорогѣ техническимъ условіямъ. Лица, желающія принять участіе въ означенной конкуренціи, приглашаются подать на имя Совѣта Управленія Ташкентской желѣзной дороги не позже 1 часа дня 6 октября 1906 года свои заявленія, вмѣстѣ съ цѣнами, и къ заявленіямъ приложить подписанныя заявителемъ: 1) правила участія въ означенной конкуренціи; 2) проектъ договора (кондиціи поставки) и 3) техническія условія на поставку шпаль. Заявленія, подаваемые къ конкуренціи, должны быть обеспечены залогомъ въ размѣрѣ 5% отъ предлагаемой суммы поставки, каковой залогъ вносится порядкомъ, указаннымъ въ правилахъ участія въ конкуренціи. Экземпляры означенныхъ правилъ, проекта договора и техническихъ условій на поставку шпаль желающіе могутъ получить почтой или лично во всѣ присутственные дни съ 9 часовъ утра до 3 часовъ дня въ конторѣ Матеріальной службы Управленія дороги, помѣщающейся въ гор. Оренбургѣ, Николаевская улица, домъ Ладугина. Тамъ же можно получать и всѣ необходимыя справки и разъясненія. Результаты конкуренціи подлежатъ обсужденію Совѣта Управленія дороги, который и постановляетъ рѣшеніе о предоставленіи поставки лицамъ, сдѣлавшимъ наиболѣе выгодныя для казны предложенія независимо отъ заявленныхъ низшихъ цѣнъ. 3—2

НИЖЕГОРОДСКИМЪ

Управленіемъ Земледѣлія и Государственныхъ Имуществъ

въ сентябрѣ сего года назначены публичные торги безъ переторжки на продажу лѣса изъ казенныхъ дачъ Нижегородской губерніи, а именно:

12-го числа въ Кулебакскомъ Волостномъ Правленіи, Ардатовскаго уѣзда, по Кулебакскому лѣсничеству на сумму по оцѣнкѣ 69.426 руб.; 16-го въ Выксунскомъ Волостномъ Правленіи, того же уѣзда, по Ризадѣевскому лѣсничеству на 17.945 р.; 18-го въ Богоявленскомъ Волостномъ Правленіи, Семеновскаго уѣзда, по Бараниховскому лѣсничеству на 56.464 руб.; 25-го въ Семеновскомъ Полицейскомъ Управленіи, по Дрюковскому лѣсничеству на 12.294 руб.; 28-го въ Борскомъ Волостномъ Правленіи, Семеновскаго уѣзда, на 10.894 руб. 50 коп. и 28-го въ Чернухинскомъ Волостномъ Правленіи, Арзамасскаго уѣзда, по Чернухинскому лѣсничеству на 17.811 руб.

Подробныя объявленія о торгахъ и печатныя условія продажи можно получать въ Нижегородскомъ Управленіи Земледѣлія и Государственныхъ Имуществъ и въ канцеляріяхъ вышеозначенныхъ лѣсничихъ. За осмотромъ дѣлянокъ и матеріаловъ обращаться къ лѣсничимъ.

2—1

ОТЪ УПРАВЛЕНІЯ ЗЕМЛЕДѢЛІЯ И ГОСУДАРСТВЕННЫХЪ ИМУЩЕСТВЪ

АРХАНГЕЛЬСКОЙ ГУБЕРНІИ

объявляется, что въ Особомъ Торговомъ Присутствіи при означенномъ Управленіи, 17 октября 1906 г., въ 12 часовъ дня назначены торги на продажу пиловочныхъ бревенъ изъ казенныхъ дачъ Архангельской губерніи, въ количествѣ 1.561.025 штукъ. Подробныя объявленія и кондиціи о торгахъ можно видѣть въ присутственное время въ Управленіи и у г. Лѣсничихъ.

ОБЪЯВЛЕНІЕ О ТОРГАХЪ.

ДОРОГОБУЖСКАЯ ГОРОДСКАЯ УПРАВА

объявляетъ во всеобщее свѣдѣніе, что, на основаніи постановленія Городской Думы 5 іюля 1906 года, утвержденнаго г. Смоленскимъ губернаторомъ, назначенъ въ присутствіи Управы торгъ 15, а переторжка 18 сентября сего 1906 года на продажу изъ принадлежащей городу Дорогобужу лѣсной дачи, подъ названіемъ „Гусинской“, заклеяменнаго хвойнаго лѣса: сосноваго шестнадцати тысячъ восьмисотъ деревьевъ, еловаго четырехъ тысячъ двухсотъ, а всего двадцати одной тысячи деревьевъ, толщиною отъ 9 вершковъ и выше на высотѣ груди.

Означенная дача расположена около р. Днѣпра, на разстояніи 20—100 сажень отъ оной, а отъ ближайшей желѣзно-дорожной станціи въ 22 верстахъ.

Рубка и возка продаваемаго лѣса должна производиться согласно кондицій, утвержденныхъ городской думою.

Торгъ на все количество продаваемаго лѣса опредѣлено начать съ пятидесяти тысячъ рублей.

Желающія принять участіе въ торгахъ могутъ разсматривать кондиціи, приложенныя при настоящемъ объявленіи.

ОТЪ ПЕРМСКАГО

Управленія Земледѣлія и Государственныхъ Имуществъ.

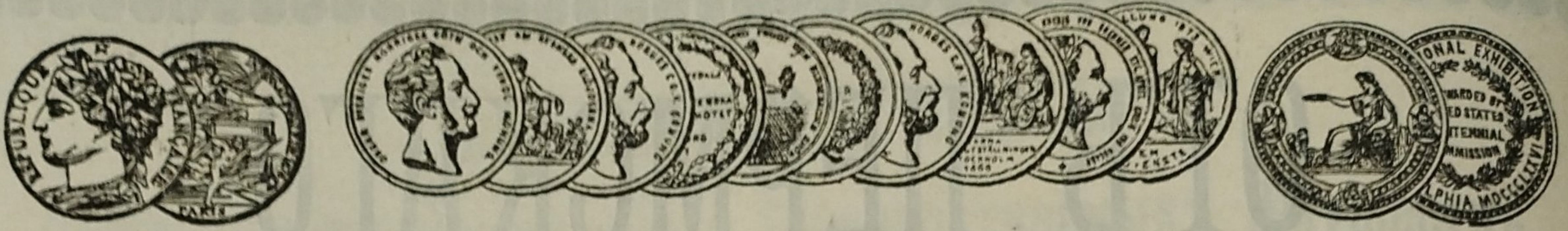
На основаніи 195 — 213 ст. VIII т. I ч. Уст. Лѣсн., изд. 1905 г., по распоряженію Пермскаго Управленія Земледѣлія и Государственныхъ Имуществъ, будутъ произведены торги (устно и запечатанными объявленіями) на продажу лѣсныхъ матеріаловъ, съ учетами по количеству, по пнямъ и по площади, изъ казенныхъ лѣсничествъ Пермской губерніи, въ мѣстныхъ Полицейскихъ Уѣздныхъ Управленіяхъ, въ слѣдующіе сроки:

1. Въ Чердынскомъ Полицейскомъ Управленіи: 20 октября 1906 г. изъ Кутимскаго, 23 октября 1906 г.—Верхъ-Печерскаго, 24 октября 1906 г.—Чусовскаго, 24 октября 1906 г.—Колвинскаго, 26 октября 1906 г.—Вижаихинскаго, 27 октября 1906 г.—Полюдовскаго, 28 октября 1906 г.—Чердынскаго, 30 октября 1906 г.—Бондюжскаго и 31 октября 1906 г.—Шакшерскаго: 264.260 шт. бревень, 72.212,35 кв. саж. дровъ, 299.000 шт. дрючковъ, 300 шт. кольевъ и 100 дѣлянокъ, площадью 435 дес. 1.994 кв. саж., оцѣненныхъ въ 316.979 рублей.
2. Въ Соликамскомъ Полицейскомъ Управленіи, 4 ноября 1906 г. изъ Пармскаго, 7 ноября 1906 г.—Мошевскаго, 18 ноября 1906 г.—Соликамскаго, 9 ноября 1906 г.—Юмскаго, 11 ноября 1906 г.—Урольскаго, 15 ноября 1906 г.—Косинскаго, 17 ноября 1906 г.—Гайнскаго: 81.761 шт. бревень, 2.220 кв. саж. дровъ, 70.000 шт. дрючковъ, 6.000 штукъ жердей и 31 дѣлянка, площадью 353 дес. 1.736 кв. саж., оцѣненныхъ въ 111.008 руб.
3. Въ Верхотурскомъ Полицейскомъ Управленіи: 20 октября 1906 г. изъ Тагильскаго, 23 октября 1906 г.—Богословскаго и 24 октября 1906 г.—Верхотурскаго: 261.129 шт. бревень и 3.100 кв. саж. дровъ, оцѣненныхъ въ 62.116 руб.
4. Въ Кунгурскомъ Полицейскомъ Управленіи: 27 октября 1906 г. изъ Кунгурскаго, 28 октября 1906 г.—Асовскаго и 30 октября 1906 г.—Урминскаго: 50.435 шт. бревень и 1.160 кв. саж. дровъ, оцѣненныхъ въ 114.646 руб.
5. Въ Красноуфимскомъ Полицейскомъ Управленіи: 7 ноября 1906 г. изъ Красноуфимскаго, 9 ноября 1906 г.—Алмазовскаго, 11 ноября 1906 г.—Бисертскаго и 20 ноября 1906 г.—Юлаевскаго: 49.939 шт. бревень, 4.000 шт. дрючковъ и 4 дѣлянки, площадью 436 кв. саж., оцѣненныхъ въ 88.258 руб.
6. Въ Осинскомъ Полицейскомъ Управленіи: 23 октября 1906 г. изъ Карьевскаго, 24 октября 1906 г.—Рябковскаго и 25 октября 1906 г.—Уинскаго: 23.049 шт. бревень, оцѣненныхъ въ 45.777 руб.
7. Въ Верхъ-Язьвинскомъ Волостномъ Правленіи, Чердынскаго уѣзда, 2 ноября 1906 г., изъ дачъ Вижаихинскаго лѣсничества: 16.300 шт. бревень, оцѣненныхъ въ 2.998 руб.

Оставшіеся же непроданными изъ числа указанныхъ лѣсныхъ матеріаловъ будутъ предъявлены вновь къ торгамъ:

1. Въ Чердынскомъ Уѣздномъ Полицейскомъ Управленіи: 20 ноября 1906 г. по Кутимскому, 22 ноября 1906 г.—Верхъ-Печерскому, 27 ноября 1906 г.—Чусовскому, 28 ноября 1906 г.—Колвинскому, 29 ноября 1906 г.—Вижаихинскому, 1 декабря 1906 г.—Полюдовскому, 2 ноября 1906 г.—Чердынскому, 4 декабря 1906 г.—Бондюжскому и 5 декабря 1906 г.—Шакшерскому лѣсничествамъ.
2. Въ Соликамскомъ Уѣздномъ Полицейскомъ Управленіи: 7 декабря 1906 г. по Пармскому, 8 декабря 1906 г.—Мошевскому, 9 декабря 1906 г.—Соликамскому, 14 ноября 1906 г.—Юмскому, 11 декабря 1906 г.—Урольскому, 12 декабря 1906 г.—Косинскому и 13 декабря 1906 г.—Гайнскому лѣсничествамъ.
3. Въ Верхотурскомъ Уѣздномъ Полицейскомъ Управленіи: 24 ноября 1906 г. по Тагильскому, 22 ноября 1906 г.—Богословскому и 24 ноября 1906 г.—Верхотурскому лѣсничествамъ.
4. Въ Кунгурскомъ Уѣздномъ Полицейскомъ Управленіи: 27 ноября 1906 г. по Кунгурскому, 29 ноября 1906 г.—Асовскому и 1 декабря 1906 г.—Урминскому лѣсничествамъ.
5. Въ Красноуфимскомъ Уѣздномъ Полицейскомъ Управленіи: 7 декабря 1906 г. по Красноуфимскому, 9 декабря 1906 г.—Алмазовскому, 11 декабря 1906 г.—Бисертскому и 12 декабря 1906 г.—Юлаевскому лѣсничествамъ.
6. Въ Осинскомъ Уѣздномъ Полицейскомъ Управленіи: 24 ноября 1906 г., по Карьевскому, 25 ноября 1906 г.—Рябковскому и 27 ноября 1906 г.—Уинскому лѣсничествамъ.
7. Въ Верхъ-Язьвинскомъ Волостномъ Правленіи, Чердынскаго уѣзда, 2 декабря 1906 г. по Вижаихинскому лѣсничеству.

Подробныя свѣдѣнія по предлагаемымъ къ продажѣ лѣснымъ матеріаламъ можно получить въ Управленіи Земледѣлія и Государственныхъ Имуществъ въ г. Перми и у мѣстныхъ Лѣсничихъ, къ которымъ слѣдуетъ также обращаться и для осмотра продаваемаго лѣса въ натурѣ.



АКЦИОНЕРНОЕ ОБЩЕСТВО
МАШИНОСТРОИТЕЛЬНЫХЪ ЗАВОДОВЪ

І. и К. Г. БОЛИНДЕРА

въ СТОКГОЛЬМЪ—ШВЕЦІЯ.

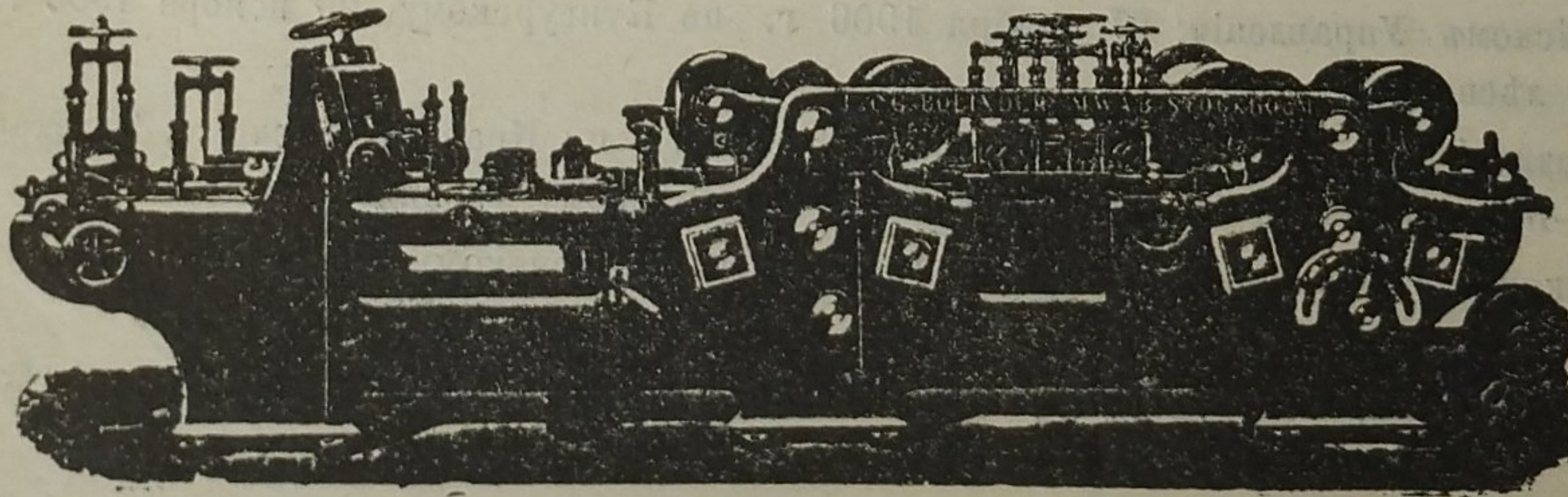
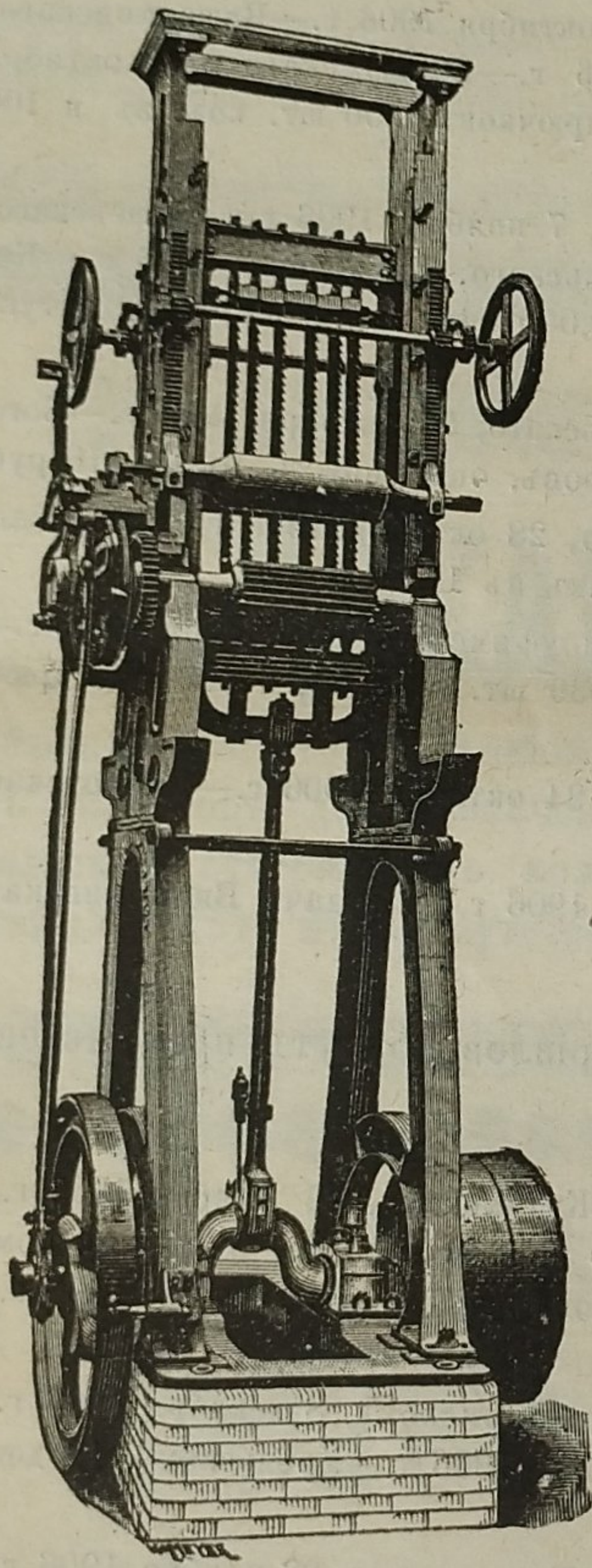
Основано въ 1844 году.

МАШИНЫ

ДЛЯ ОБРАБОТКИ ДЕРЕВА.

Строгальные станки новѣйшей конструкции и недостигнутой еще по сіе время производительности изготовляются въ болѣе чѣмъ 30 величинъ. Съ нашимъ строгальнымъ станкомъ № 12 была достигнута производительность въ 100000 футъ или 43000 аршинъ гребня и паза въ теченіе 10 час.

Высшая награда «GRAND-PRIX» на всемирной выставкѣ въ Парижѣ 1900 г.



КОНТОРА

63 С.-Петербургъ — Васил.
Островъ, 9-я линія, № 4,
Техническая контора
Ад. Кьельгрехъ.

Заводъ въ СТОКГОЛЬМЪ—ШВЕЦІЯ.

Остерегаться поддѣлокъ, выдаваемыхъ за производство нашихъ заводовъ!