

ЛѢСОПРОМЫШЛЕННЫЙ ВѢСТНИКЪ.

ЖУРНАЛЪ ЛѢСНОГО ХОЗЯЙСТВА, ЛѢСНОЙ ПРОМЫШЛЕННОСТИ И ТОРГОВЛИ ЛѢСОМЪ.
ВЫХОДИТЬ ЕЖЕНЕДЕЛЬНО.

Подписная цѣна съ доставкой и пересылкой: на годъ—шесть руб-лей и на полгода—четыре рубля; отдѣльные номера по 25 коп.

За напечатаніе объявленій на послѣднихъ страницахъ взимается за одинъ разъ: за цѣлую страницу—30 руб., за $\frac{1}{2}$ страницы—20 руб., за $\frac{1}{4}$ страницы—12 руб., за $\frac{1}{8}$ страницы—8 руб. и за строку пята въ 25 буквъ—20 к. При повтореніи дѣлается скидка по особому тарифу Редакціи. За пересылку отдѣльныхъ объявленій, вѣсомъ до 1 лота, взимается по 70 коп. и по 35 коп. за каждый добавочный лоть, съ каждой сотни экземпляровъ. За перемѣну адреса уплачивается 60 коп.

Подписка принимается въ конторѣ Редакціи и въ известныхъ книжныхъ магазинахъ. Объявленія принимаются въ конторѣ Редакціи и конторахъ объявленій Петербурга и Москвы.

Адресъ Редакціи и Конторы: Москва, Долгоруковская улица, домъ № 42.

Статьи, присылаемыя для напечатанія, могутъ въ случаѣ надобности подвергаться сокращеніямъ и измѣненіямъ. Статьи, присылаемыя безъ обозначенія условій гонорара, считаются бесплатными. Статьи, признанныя Редакціей неудобными для напечатанія, сохраняются 3 мѣсяца и возвращаются авторамъ за ихъ счетъ. О присылаемыхъ въ Редакцію новыхъ книгахъ даются въ журналѣ отзывы или помѣщаются объявленія.

Редакція открыта ежедневно, кромѣ праздничныхъ дней, отъ 11 до 4 часовъ дня. Для личныхъ объясненій редакторъ принимаетъ по субботамъ отъ 6 до 7 час. вечера и по воскресеньямъ отъ 1 до 2-хъ часовъ дня.

№ 13.

27-го МАРТА.

1903 г.

СОДЕРЖАНІЕ.

На разныя темы. А. П.—Значеніе земельного надѣла лѣсной стражи. С. Г. Вронскаго.—Николай Максимовичъ Бурый. Проф. М. М. Орлова.—Лѣсоторговый отдѣлъ. Торги по тверскому лѣсничеству, Тверской губ.—Торги по канадѣйскому лѣсничеству, Саратовской губ.—Торги по изюмскому лѣсничеству, Харьковской губ.—Торги по дмитровскому лѣсничеству, Московской губ.—Торги по хотешовскому лѣсничеству, Волинской губ.—Торги по гродненскому и друкенинскому лѣсничествамъ, Гродненской губ.—Торги по луцкому лѣсничеству, Волинской губ.—Торги по туровскому лѣсничеству, Минской губ. С. Б.—Нижній-Новгородъ. И. Доб—тина.—Кременчугъ. И. Я.—Варшавинъ.—Поставы.—Хроника. Премія за труды по лѣсоразведенію.—Смѣта лѣсного департамента на 1903 годъ.—Порядокъ сплава лѣса розсыпью.—Сѣверо-западная артель земледѣльцевъ, лѣсничихъ, агрономовъ и другихъ техниковъ.—Увеличеніе капитала общества „Вальдгофъ“.—О представленіи данныхъ о результатахъ главныхъ торговъ на продажу лѣса.—Справочный отдѣлъ. Предстоящіе торги и поставки.—Объявленія.

На разныя темы.

IV.

Покойный П. Л. Лавровъ въ одной изъ своихъ статей передаетъ со словъ какого-то англійскаго журнала слѣдующій случай (или анекдотъ) изъ миссіонерской практики. Одинъ епископъ употреблялъ всевозможныя старанія обратить въ христіанство одного африканскаго начальника, убѣдилъ его удалить нѣкоторыхъ женъ и надѣялся, что тотъ скоро будетъ креститься. Но начальникъ никакъ не могъ разстаться съ двумя любимыми женами; епископъ же, съ своей стороны, никакъ не хотѣлъ уступить. Наконецъ, однажды, ди-каръ приходитъ къ епископу и говоритъ ему, что удалилъ одну изъ своихъ женъ и готовъ принять христіанство. Епископъ чрезвычайно обрадовался этому извѣстію и спросилъ его, что же онъ сдѣлалъ со своей женой? Каково было его удивленіе, когда тотъ ему отвѣчалъ, что онъ ее съѣлъ. Очевидно, почтенный епископъ до самаго послѣдняго момента принималъ этого начальника за истиннаго христіанина, и потому только, что съ внѣшней стороны онъ, вѣроятно, и могъ дѣйствительно сойти за такового.

Намъ кажется, что мы, казенные лѣсничіе, благода-

ря тому, что съ внѣшней стороны мы вѣдь дѣйствительно лѣсничіе, тоже можемъ многихъ простодушныхъ людей ввести въ заблужденіе, ибо на самомъ то дѣлѣ между нами и лѣсными техниками, учеными лѣсничими, въ полномъ смыслѣ этого слова, дистанція, если и не огромная, то все же порядочнаго размѣра. Однимъ изъ доказательствъ такого положенія можетъ служить вопросъ о лѣсныхъ таксахъ и о правильной оцѣнкѣ лѣса лѣсничими.

Какъ извѣстно, вопросу этому особенно посчастливилось въ прошломъ году на страницахъ „Лѣсопромышленнаго Вѣстника“¹⁾. При этомъ было указано на то, что у лѣсничихъ обыкновенно вѣрныхъ таксъ нѣтъ и что въ большинствѣ случаевъ они не умѣютъ правильно цѣнить лѣсъ, что они нерѣдко не знаютъ, какіе сортименты выгоднѣе всего сдѣлать изъ того или иного дерева, каковы требованія, которымъ долженъ удовлетворять тотъ или иной сортиментъ, гдѣ какіе матеріалы спрашиваются, какова цѣна на нихъ и т. д.; правда, противъ такихъ мнѣній, высказанныхъ С. Б. Бехомъ и С. Г. Вронскимъ, возражалъ Н. Н. фонъ-

1) См. объ этомъ статьи гг. Бека, фонъ-Тизенгаузена и Вронскаго въ №№ 2, 3, 15, 19 и 23.

Тизенгаузенъ, но его возраженія едва ли могутъ успокоить на этотъ счетъ читателя; не даромъ же самъ авторъ считаетъ все таки нужнымъ ввести нѣкоторое измѣненіе въ теперешнее положеніе этого дѣла (путемъ увеличенія ревизорамъ разѣздныхъ денегъ). Относительно фактическаго положенія дѣла въ данномъ вопросѣ въ настоящее время мы вполне раздѣляемъ только что приведенный взглядъ; что же касается тѣхъ средствъ, какими можно улучшить это положеніе, то въ этомъ отношеніи мы, вполне соглашаясь съ С. Г. Вронскимъ, рѣзко расходимся съ С. В. Бехомъ, и вотъ почему.

Лѣсничій безъ знанія таксъ и безъ знанія того, что его лѣсъ представляетъ съ торговой точки зрѣнія, не есть дѣйствительно лѣсничій. Такое положеніе ненормально. При этомъ плохія таксы, плохія оцѣнки лѣса, незнаніе лѣсничими рыночныхъ требованій, это все послѣдствія болѣе общаго положенія, сводящагося къ тому, что нынѣшній лѣсничій очень мало имѣетъ дѣла со своимъ лѣсомъ. Вотъ почему, если бы даже можно было надѣяться, что проектируемые г. Бехомъ новые чиновники-лѣсооцѣнщики достигли бы своего назначенія и выполнили бы прекрасно свои обязанности (въ дѣйствительности на это рассчитывать отнюдь нельзя), то все же по отношенію къ лѣсничимъ вопросъ о знаніи лѣса въ техническомъ и торговомъ отношеніяхъ не былъ бы разрѣшенъ. Наоборотъ, назначеніе новыхъ казихъ-то лѣсооцѣнщиковъ до нѣкоторой степени осытло бы, санкціонировало бы нынѣшній порядокъ или, лучше сказать, беспорядокъ въ этомъ дѣлѣ. Мы же полагаемъ, что всякій лѣсничій, который бы вздумалъ успокоиться на такомъ исходѣ и считать, что вопросъ о знаніи имъ рыночныхъ цѣнъ на лѣсъ и объ умѣнни его сортировать свой лѣсъ уже разрѣшенъ созданіемъ новыхъ специалистовъ по оцѣнкѣ лѣса, вполне уподобился бы тому африканскому князю, который, скушавши свою вторую супругу, полагалъ, что онъ, какъ нельзя лучше, разрѣшилъ вопросъ о своемъ двоеженствѣ.

Такимъ образомъ мы въ принципѣ отвергаемъ всякихъ особыхъ лѣсооцѣнщиковъ, ибо всѣ обязанности ихъ входятъ въ кругъ непремѣнныхъ обязанностей лѣсничихъ, и всякій, кто рассчитываетъ на какой-либо прогрессъ лѣснаго дѣла въ ближайшемъ будущемъ, долженъ понимать, что этотъ прогрессъ неминуемо долженъ проявиться и въ повышеніи уровня знаній лѣсничихъ въ областяхъ лѣсопромышленной и лѣсотехнической. А разъ это настанетъ, то не будетъ никакого смысла въ существованіи особыхъ лѣсооцѣнщиковъ; если же этого не настанетъ, то эти новые лѣсооцѣнщики не устраняютъ существующей ненормальности, ибо сущность ея—незнаніе лѣсничества лѣсничими, а плохія таксы и плохія сортиментныя таблицы лишь одинъ изъ частныхъ случаевъ явнаго проявленія этой ненормальности.

Н. фонъ-Тизенгаузенъ между прочимъ говоритъ, что обыкновенно, когда требуется составить новыя таксы, лѣсничему предоставляется значительный промежутокъ времени для повѣрки имѣющихся у него свѣдѣній. Въ

этомъ онъ видитъ какъ будто хорошую сторону существующаго порядка. Едва ли это такъ. Допустимъ такой случай: отъ лѣсничаго требуется работа, для выполненія которой нужно одно хорошее знакомство его съ лѣсничествомъ, и только это знакомство, больше ничего. Было ли бы нормально, если бы лѣсничему для исполненія этой работы сочли бы нужнымъ дать болѣе или менѣе значительный промежутокъ времени и тѣмъ самымъ признали бы, что безъ предварительной подготовки лѣсничій, завѣдуя лѣсничествомъ, можетъ не знать его? Очевидно, нѣтъ. Однако, насколько знаніе состава своего лѣсничества обязательно для всякаго лѣсничаго въ любой моментъ, а не передъ составленіемъ лишь бумаги соответствующаго содержанія, настолько же должно быть для него обязательнымъ, при нормальномъ положеніи вещей, и знаніе хозяйственныхъ и торговыхъ условій своего лѣсничества,— и опять-таки въ каждый моментъ его дѣятельности, а не тогда лишь, когда того затребуетъ управленіе особою бумагою.

Мы заговорили о лѣсныхъ таксахъ потому именно, что вопросъ этотъ находится въ тѣсной связи съ тѣмъ, что было говорено нами раньше. Мы уже указывали, что казенному лѣсному хозяйству возможно будетъ въ ближайшемъ будущемъ прогрессировать лишь въ томъ случаѣ, если лѣсничіе получаютъ возможность работать болѣе вдумчиво, болѣе всесторонне, болѣе глубоко. Этому мѣшаетъ въ настоящее время прежде всего, если не говорить пока о громадности нашихъ лѣсничествъ, слишкомъ большое количество разнообразныхъ возложенныхъ на лѣсничаго обязанностей, и такихъ, которыя дѣйствительно входятъ въ кругъ его специальности, и такихъ, которыя никакого отношенія къ этой специальности не имѣютъ. Очевидно, чтобы лѣсничій могъ лучше нести свои прямыя обязанности, чисто лѣсохозяйственныя, надо избавить его отъ втораго ряда обязанностей, не-лѣсныхъ. Съ этой точки зрѣнія мы и пытались разсматривать все, что было сдѣлано, и всѣ пожеланія, какія были высказаны, съ цѣлью улучшенія дѣятельности лѣсничаго въ самое послѣднее время.

Такимъ образомъ попытку сократить канцелярскую работу лѣсничаго можно считать неудавшеюся, ибо дѣйствительное улучшеніе положенія лѣсничаго въ этомъ дѣлѣ можетъ быть сдѣлано лишь путемъ назначенія особыхъ штатныхъ письмоводителей¹⁾. Взглядъ г. Яницкаго, по которому лѣсничіе могутъ теперь уменьшить свою дѣятельность по лѣсоохраненію и тѣмъ самымъ усилить свою работу въ другихъ областяхъ, тоже не можетъ считаться вѣрнымъ²⁾. Готовность центрального лѣснаго управленія придти на помощь лѣсничимъ въ дѣлѣ культуръ созданіемъ новыхъ должностей культурныхъ надзирателей не можетъ сыграть большой роли, ибо вся задача сводится именно къ тому, чтобы дать самимъ лѣсничимъ возможность заниматься такими чисто специальными работами, какъ,

1) „Лѣсопром. Вѣстникъ“ 1902 г. № 10.

2) „Лѣсопром. Вѣстникъ“ 1902 г. №№ 48 и 49.

напр., культуры ¹⁾). По тому же самому нельзя признать удачнымъ и проектъ С. В. Бека о лѣсооцѣнщикахъ.

Въ заключеніе мы должны повторить, что, не заглядывая въ далекое будущее, мы лично считаемъ, что въ настоящее время на пути къ дальнѣйшему усовершенствованію казеннаго лѣснаго хозяйства, и къ дальнѣйшему усовершенствованію дѣятельности лѣсничаго, во всѣхъ ея областяхъ, первою и самою важною реформою должно быть введеніе штатныхъ письмоводителей, хотя бы цѣною уничтоженія культурныхъ надзирателей. И мы вполне согласны съ Е. И. Предтеченскимъ что намъ, лѣсничимъ, не нужны никакіе наѣзжіе, чуждые лѣсничеству, техники, лишь бы только избавили насъ отъ канцелярской работы ²⁾.

А. П.

Значеніе земельного надѣла лѣсной стражи.

Нѣкоторые лѣсничіе, напр. г. Воронцовъ (въ № 4 „Лѣсопромышленнаго Вѣстника“ 1903 г.), надо полагать, горькимъ опытомъ дошли до яснаго и определеннаго убѣжденія, что земельный надѣлъ есть нѣчто вредное, обременяющее нашу лѣсную стражу. Предполагается, что лѣсникъ не въ силахъ своею семьею обработать надѣлъ и убрать урожай съ него, что лѣснику не подъ силу нанять батрака для работъ по хозяйству на надѣлѣ, что онъ можетъ только за угощеніе выпивкою добиться отъ сосѣдей помощи. Говорятъ, что если у лѣсника на надѣлѣ нѣтъ урожая, онъ попадаетъ въ кабалу къ богатѣю; если урожай большой, опять бѣда: лѣсникъ не знаетъ, куда дѣвать урожай и снова долженъ просить мужика - богатѣя купить урожай поскорѣе, надо полагать, и подешевле, да кромѣ того необходимо того же богатѣя за его ласку угостить выпивкою; дѣйствительно несчастіе лѣснику, имѣющему надѣлъ даже и хорошій; непріятно конечно и лѣсничему видѣть въ лѣсникѣ несчастнаго человѣка, да еще и пьяницу, пожалуй.

Такъ думаетъ не одинъ г. Воронцовъ, а повидимому, и нѣкоторые члены районнаго съѣзда, близко стоящіе по своему служебному положенію къ крестьянину, къ землѣ; они заботятся, чтобы земля не испортила лѣсника, не сдѣлала его негоднымъ къ исполненію своихъ обязанностей.

Прежде всего трудно уяснить себѣ, почему крестьянинъ, сдѣлавшись лѣсникомъ, станетъ неспособнымъ правильно распорядиться своимъ имуществомъ, почему, получивъ большой урожай, онъ долженъ избавиться отъ него поскорѣе, какъ отъ лишняго бремени? Почему тотъ же крестьянинъ воспользуется излишнимъ урожаемъ для улучшенія своего хозяйства, для найма лишняго батрака, если своихъ силъ не хватаетъ а сдѣлавшись лѣсникомъ, этого сдѣлать не сумѣетъ? Если, будучи лѣсникомъ, онъ окажется неспособнымъ проявить свою распорядительность по хозяйству, обстав-

ленному гораздо лучше, чѣмъ хозяйство крестьянское при хорошемъ выпасѣ для скота, то такой человѣкъ имѣетъ какія-либо свойства, напр. лѣность, нерасторопливость и пр., дѣлающія его негоднымъ въ роли лѣсника. Подъ словомъ „лѣсникъ“ будемъ разумѣть вообще стражу.

Говорятъ, слѣдуетъ дать лѣснику только 3 десятины усадьбы, предполагая, что этой площади вполне достаточно для его пропитанія, его семьи и скота. Оспаривать этого нѣтъ надобности, потому что, кто мало мальски знаетъ, что могутъ дать 3 десятины при нашемъ хозяйствѣ, тотъ никогда ничего подобнаго не скажетъ.

Развѣ стража, получающая только денежное, хотя и значительное, вознагражденіе или же съ прибавкою 3 дес. усадьбы, не будетъ въ зависимости отъ богатѣя, покупая у него почти все? Развѣ не соблазнительно будетъ для стражи получать это все не покупкою, а путемъ злоупотребленій, — за возъ дровъ, пастьбу скота и проч., сопровождая это также выпивкой.

Въ пользу замѣны надѣловъ денежнымъ вознагражденіемъ приводится то соображеніе, что не одинаково арендой цѣнъ на землю, неодинаково оплачивается трудъ лѣсника въ разныхъ губерніяхъ или даже въ разныхъ мѣстахъ одной и той же губерніи. Это правда. Но, съ другой стороны, вообще трудно уравнивать вознагражденіе не только стражи, но и другихъ служащихъ; однако, 20 десятинъ земли, хорошо разработанной, вездѣ почти имѣютъ громадное значеніе для лица, ищущаго мѣсто лѣсной стражи. Если на сѣверѣ стража не получаетъ отъ надѣла такого дохода, какъ на югѣ или западѣ, то все же она вполне обеспечена и довольна.

Наблюдая экономическій бытъ стражи въ Виленской, Варшавской, Черниговской, Вологодской, Кіевской, Минской и Волынской губерніяхъ, мнѣ приходилось всегда замѣчать, что стража ищетъ обезпеченія главнымъ образомъ въ хорошемъ надѣлѣ; въ иныхъ случаяхъ, я увѣренъ, что она готова была бы служить только изъ-за надѣла.

Въ трехъ губерніяхъ, именно Виленской, Вологодской и Волынской мнѣ приходилось наблюдать стражу, какъ служащему въ роли помощника лѣсничаго и лѣсничаго, и за исключеніемъ Вологодской губерніи я никогда не замѣчалъ, чтобы хозяйство на надѣлѣ мѣшало лѣснику исполнять прямыя его обязанности; напротивъ, чѣмъ лучше надѣлъ, тѣмъ стража старательнѣе, тѣмъ больше дорожитъ она своимъ мѣстомъ, управляясь съ хозяйствомъ при помощи родственниковъ или благонадежнаго батрака, увеличивая свое хозяйство, живя вполне независимо отъ мѣстнаго населенія.

Лѣсничему же, если есть время и охота, при этомъ представляется возможность давать различныя указанія по улучшенію хозяйства, скота, разведенію сада и проч., что имѣетъ уже громадное значеніе не только для стражи, но и для мѣстнаго района вообще.

Въ Вологодской губерніи во время службы въ двухъ лѣсничествахъ въ Вельскомъ и Устюжскомъ уѣздахъ мнѣ не приходилось наблюдать, чтобы стража дорожила

¹⁾ „Лѣсопром. Вѣстникъ“ 1903 № 1.

²⁾ „Лѣсопром. Вѣстникъ“ 1902 г. № 8: „Изъ махимскаго лѣсничества, Саратовской губерніи“.

мѣстомъ изъ-за надѣла по той простой причинѣ, что тамъ вообще стража надѣловъ почти не имѣла въ мое время. Почему ей не отведено надѣловъ—неизвѣстно; но я увѣренъ, что если бы лѣсничіе позаботились отвести тамъ хорошіе надѣлы, стража цѣнила бы послѣдніе высоко, дорожила бы ими больше, чѣмъ 7—8 руб. жалованьемъ въ мѣсяцъ.

Въ мою бытность лѣсничимъ въ лальскомъ лѣсничествѣ, Вологодской губерніи, гдѣ никто изъ стражи не имѣлъ надѣла, я успѣлъ сдѣлать въ этомъ отношеніи мало,—отвелъ только одному объѣзчику, кажется, всего 5 дес. сѣнокоса; но и эта незначительная часть сдѣлала этотъ объѣздъ самымъ лучшимъ, самымъ желательнымъ мѣстомъ для каждаго объѣзчика: сдѣлалось возможнымъ прокормить лошадь и 2—3 коровы, не покупая ни клочка сѣна. Сталъ ли отъ этого хуже объѣзчикъ на службѣ? Конечно, нѣтъ; напротивъ, онъ сильнѣе привязался къ мѣсту, и если бы ему прибавили 50—60 руб. вмѣсто 5 дес. сѣнокоса, онъ не былъ бы такъ доволенъ.

Такимъ образомъ, дайте всей стражѣ хорошіе надѣлы и вы увидите, какъ она будетъ дорожить своимъ мѣстомъ. Найдется не много сравнительно такихъ мѣсть, гдѣ надѣлъ не имѣетъ цѣны; тамъ нужно увеличить денежное вознагражденіе, но лишать надѣловъ изъ-за этихъ немногихъ случаевъ всю стражу было бы не практично.

Трудно, конечно, приходится первое время вновь назначенному лѣснику, если онъ къ тому же бѣденъ, завести сразу все необходимое для хозяйства, при ограниченномъ содержаніи; это знаетъ и всякій лѣсничій, ведущій лично хозяйство на своемъ надѣлѣ; пріобрѣтеніе живого и мертвого инвентаря въ полномъ составѣ требуетъ свободныхъ средствъ, которыя не каждый имѣетъ; но развѣ изъ этого можно заключить, что надѣлъ не выгоденъ для стражи?

Сдавая по необходимости первое время весь или часть своего надѣла, стража затѣмъ постепенно переходитъ къ личному хозяйству на надѣлѣ и, развѣ явится у нея возможность вести хозяйство своимъ инвентаремъ, никогда уже не сдастъ надѣла въ аренду,—такое пользованіе всегда менѣе выгодное. Сдача въ аренду или за часть урожая иногда бываетъ необходима вслѣдствіе удаленности надѣла, въ особенности полевого, на который нѣтъ расчета возить навозъ очень далеко. Но развѣ въ этомъ виновата стража или надѣлъ? Тутъ виноватъ лѣсничій, если онъ, имѣя возможность сосредоточить надѣлъ возлѣ дома стражи, не дѣлаетъ этого. Удобно расположенный надѣлъ хорошо удобряется и даетъ высокій урожай. Что касается вывозки навоза стражею не на казенный надѣлъ, а на свою землю, то этого, какъ общаго явленія, я не допускаю. Правда, стража, не живущая въ казенныхъ домахъ, имѣющая вблизи свои собственные земли, имѣетъ стремленіе уваживать предпочтительно эти послѣднія; но помѣщаясь въ домахъ казенныхъ при надѣлахъ, она никогда того не сдѣлаетъ и не должна даже объ этомъ подумать; такой поступокъ, какъ вывозку навоза не на надѣлъ, необходимо считать поступкомъ достойнымъ строгаго наказанія.

Такимъ образомъ, отнятіемъ надѣла или замѣною его 3—5 десятинной усадьбою при сомнительномъ и, во всякомъ случаѣ, незначительномъ увеличеніи денежнаго вознагражденія, нельзя улучшить матеріальнаго положенія и служебной привязанности стражи. Правильнѣе будетъ, если для улучшенія стражи дадимъ ей нынѣшнихъ размѣровъ надѣлы при казенныхъ домахъ, которые надо строить, и, какъ говорить, П. М. Щедринъ (въ № 13 „Лѣсопром. Вѣстника“ за 1902 г.), увеличить ей денежное содержаніе до 13—15 р. въ мѣсяцъ, а объѣзчика до 25 руб.

При мысли же о замѣнѣ надѣла денежнымъ вознагражденіемъ дѣйствительно сжимается сердце и является опасеніе, что мы потеряемъ хорошую стражу, какъ пишетъ г. фонъ-Тизенгаузенъ (въ № 5 журнала за 1902 годъ), который справедливо замѣчаетъ, что, при обезличеніи надѣловъ, сдачѣ ихъ въ аренду и распределеніи арендной платы между стражею, послѣдняя безусловно много потеряетъ, во-1-хъ, потому что арендная плата есть доходъ отъ земли минусъ иѣкоторая сумма, остающаяся въ рукахъ арендатора, и во-2-хъ, арендаторъ почти всегда будетъ вести хищническое хозяйство, истощая землю и уменьшая ее доходность.

С. Г. Вронскій.

Казенная усадьба „Сирче“.

Николай Максимовичъ Бурый.

2-го марта скончался профессоръ Ново-александрійскаго института Николай Максимовичъ Бурый. Смерть такъ внезапно пресѣкла жизнь покойнаго, что трудно помириться съ печальнымъ фактомъ утраты человѣка, такъ много обѣщавшаго и находившагося въ расцвѣтѣ своей научной дѣятельности. Невольно является вѣчный вопросъ,—зачѣмъ; какъ всегда, ему суждено и въ данномъ случаѣ остаться безъ отвѣта. Не будемъ стремиться заглянуть въ эту таинственную область предопредѣленія и судьбы, останемся въ сферѣ жизни, ясной и понятной для всѣхъ, и въ этой жизни постараемся вспомнить все, что сдѣлано покойнымъ, что внесено въ жизнь его личностью, и изъ чего можно, такъ сказать, сплести вѣнокъ воспоминаній на могилу почившаго.

Н. М. Бурый, уроженецъ Черниговской губерніи, окончилъ курсъ въ С.-Петербургскомъ Лѣсномъ институтѣ въ 1888 году. Его выдающіеся успѣхи и способности обратили на него вниманіе, слѣдствіемъ чего и было приглашеніе его на учебную службу. Въ июлѣ 1888 года Н. М. былъ назначенъ помощникомъ лѣсничаго, а съ 1 сентября того же года, съ открытіемъ низшихъ лѣсныхъ школъ, преподавателемъ лѣсной школы въ черкасскомъ лѣсничествѣ, Кіевской губерніи. Пріобрѣтенныя въ институтѣ основательныя научныя познанія, умѣніе передать ихъ, способность внести оживленіе въ дѣло и, наконецъ, всегда сердечное отношеніе къ окружающимъ, все это снискало Н. М. уваженіе и расположеніе, какъ учениковъ, такъ и сослуживцевъ.

По прошествіи двухъ лѣтъ, въ 1890 году Н. М.

временно завѣдывалъ черкасскимъ лѣсничествомъ и школою, и при немъ состоялся первый выпускъ лѣсныхъ кондукторовъ изъ этой школы. Осенью того же 1890 года Н. М. былъ назначенъ младшимъ запаснымъ лѣсничимъ и командированъ за границу на два года, для изученія лѣсоводства вообще и въ частности вопроса о примѣненіи лѣсохранительнаго законодательства въ разныхъ государствахъ Запада.

Большую часть заграничной командировки Н. М. Бурый провелъ въ Германіи и Франціи, лѣсное хозяйство которыхъ онъ обстоятельно изучилъ; онъ останавливался также на важнѣйшихъ современныхъ вопросахъ западно-европейскаго лѣсоводства; такъ, имъ было изучено распространеніе монашенки въ лѣсахъ Баваріи и мѣры борьбы съ нею, о чемъ и было напечатано обстоятельное сообщеніе, помѣщенное въ V выпускъ Лѣсного Журнала за 1891 годъ. Вновь открытая швейцарская лѣсная опытная станція также привлекла его вниманіе и сѣ онъ посвятилъ особую статью въ III вып. Лѣсн. Журн. 1892 г. Интересуясь всегда и особенно живо вопросами объ эксплуатаціи лѣсовъ, Н. М. въ концѣ своей командировки предпринялъ поѣздку для ознакомленія съ лѣснымъ хозяйствомъ Швеціи.

По возвращеніи въ Петербургъ, въ декабрѣ 1892 года Н. М. былъ назначенъ старшимъ таксаторомъ и привлеченъ къ занятіямъ дѣлами по лѣсоохранительному управленію. Обосновавшись на одномъ мѣстѣ, онъ принялся за обработку своихъ заграничныхъ впечатлѣній, слѣдствіемъ чего и явились его статьи: лѣса Франціи (Лѣс. Жур. 1893 г. V и VI вып.), лѣса Баваріи (Л. Ж. 1893 г. VI в.) и лѣса Богеміи (Л. Ж. 1884 г. I в.). Кромѣ того имъ напечатаны двѣ статьи въ журналѣ Русское Лѣсн. Дѣло 1893/4 г.: о распространеніи лѣсоохранительнаго закона на Курляндію (№ 3) и о примѣненіи лѣсопильнаго хозяйства (№ 11).

Весною 1894 года Н. М. Бурый былъ избранъ Ново-александрійскимъ институтомъ сельскаго хозяйства и лѣсоводства на кафедрѣ лѣсоупотребленія и съ 1 іюля 1894 г. былъ назначенъ адъюнктомъ - профессоромъ по этой кафедрѣ. Переселившись осенью 1894 г. въ Ново-Александрію, Н. М. отдался всецѣло новой дѣятельности: преподаванію лѣсоупотребленія и энциклопедіи лѣсоводства для студентовъ-агрономовъ. Много труда пришлось ему приложить къ выработкѣ курса, къ устройству кабинета лѣсоупотребленія и къ организаціи практическихъ занятій. Н. М. обладалъ даромъ слова; его изложеніе отличалось ясностью и живостью; имѣя нѣкоторый опытъ въ преподаваніи и обладая большимъ запасомъ свѣдѣній, онъ сумѣлъ сдѣлать свои лекціи содержательными и интересными, что и было по достоинству оцѣнено слушателями. Весною 1895 г. Н. М. прочиталъ въ Ново-Александріи публичную лекцію о вредныхъ лѣсныхъ насѣкомыхъ, напечатанную въ первомъ сборникѣ публичныхъ лекцій, изданныхъ институтомъ. Съ осени 1895 года Н. М. организовалъ практическія занятія по лѣсоупотребленію; занятія эти заключались главнымъ образомъ въ изученіи удѣльнаго вѣса древесины, въ соотношеніи его съ другими свойствами древесины. Въ этомъ отно-

шеніи онъ держался метода Роберта Гартига, работа котораго о древесинѣ дуба была имъ переведена и издана институтомъ подъ заглавіемъ: „Исслѣдованіе хода роста, запаса дубовыхъ насажденій Спессарта и качества дубовой древесины“ за 1897 г. Кромѣ того, въ изданіяхъ института имъ были напечатаны „Таблица для опредѣленія древесины и наставленіе для собиранія коллекцій по лѣсоупотребленію“.

Отдавшись изученію техническихъ свойствъ древесины, Н. М. формулировалъ свой взглядъ на этотъ предметъ въ статьѣ, „Къ вопросу объ изученіи древесины“ (Л. Ж. 1896 г. № 1.).

Съ осени 1896 г. по сентябрь 1897 г. Н. М. Бурый завѣдывалъ лѣсною дачею Руда, а съ 1894 по 1899 г. состоялъ однимъ изъ редакторовъ „Записокъ Ново-Александрійскаго Института“, гдѣ имъ была помѣщена статья о наплывахъ на стволахъ сосны въ дачѣ Руда. За послѣдніе годы онъ состоялъ дѣятельнымъ сотрудникомъ „Лѣсопромышленнаго Вѣстника“. Въ 1899 году въ журналѣ „Техническое Образование“ № 8 покойный совместно съ проф. А. И. Скворцовымъ напечаталъ статью о высшемъ техническомъ образованіи, а въ „Лѣсномъ Журналѣ“ 1901 г. (№ 7), помѣстилъ работу о вегетативномъ размноженіи древесныхъ и кустарныхъ породъ. Особенное вниманіе Н. М. удѣлялъ устройству кабинета лѣсоупотребленія, и съ каждымъ годомъ онъ улучшалъ его; такъ, въ 1898 году онъ исходатайствовалъ довольно значительное ассигнованіе, которое дало ему возможность приобрести 60-ти тонный масляный прессъ Амслера для испытанія сопротивленія древесины раздавливанію. Дѣятельность Н. М. была замѣчена и надлежащимъ образомъ оцѣнена и въ 1899—1900 году ему было поручено изслѣдованіе техническихъ свойствъ древесины въ тѣхъ образцахъ, которые были отправлены на Парижскую всемірную выставку; результаты этихъ изслѣдованій были напечатаны въ „Лѣсопромышленномъ Вѣстникѣ“ 1900 г. № 23. Исполнивъ эту работу, Н. М. возбудилъ въ лѣсномъ департаментѣ вопросъ объ изслѣдованіи техническихъ свойствъ древесины сосны и дуба, взятыхъ изъ типическихъ насажденій русскихъ лѣсовъ. Лѣсное вѣдомство сочувственно отнеслось къ предложенію и дало Н. М. возможность заняться задуманною имъ работою, слѣдствіемъ чего было доставленіе въ кабинетъ лѣсоупотребленія Ново-александрійскаго института многочисленныхъ образцовъ древесины со всѣхъ концовъ Россіи. Изслѣдованіе доставленныхъ образцовъ и обработка добытаго матеріала и было тѣмъ главнымъ дѣломъ, которымъ былъ занятъ покойный. Въ 1902 году Н. М. Бурый былъ назначенъ профессоромъ по занимаемой имъ кафедрѣ.

Краткій набросокъ дѣятельности покойнаго свидѣтельствуетъ, что много было сдѣлано Н. М. Бурымъ и еще больше было задумано и отчасти подготовлено. Безжалостная смерть ворвалась въ трудовую жизнь покойнаго и не дала ему закончить ту работу, которая несомнѣнно внесла бы цѣнный вкладъ въ науку русскаго лѣсоводства и которую онъ завѣщалъ Ново-александрійской лѣсной опытной станціи.

Всегда занятый своими работами, Н. М. Вурый тѣмъ не менѣе былъ человекомъ весьма общительнымъ; надѣленный отъ природы характеромъ веселымъ, хотя и нѣсколько склоннымъ къ меланхоліи; онъ любилъ общество, музыку, пѣніе, умѣлъ устраивать общественныя собранія, чѣмъ оказалъ немало услугъ учащейся молодежи. Казалось все данна были для того, чтобы сулить Н. М. долгую жизнь: физически здоровый и сильный, велъ жизнь умѣренную и трудолюбивую, всегда ровный и какъ бы беззаботный, онъ увѣренно и бодро шелъ по своему жизненному пути. Все это такъ; но мы, поверхностные наблюдатели, не замѣчали всей глубины натуры покойнаго, который, умѣя глубоко чувствовать, переживалъ свои чувства въ самомъ себѣ, незримо для окружающихъ. Напряженная внутренняя жизнь надломила силы Н. М., и онъ еще, повидимому, здоровый и крѣпкій оставилъ насъ и отошелъ въ иной, лучшей міръ.

Оплакивая безвременно отшедшаго, будемъ надѣяться, что память о немъ, объ его личности и его дѣятельности долго еще будетъ жива среди русскихъ лѣсоводовъ и навсегда останется въ исторіи русскаго лѣсоводства.

М. Орловъ.

11 марта 1903 г.

Лѣсоторговый отдѣлъ.

Торги по тверскому лѣсничеству, Тверской губерніи.

Въ никулинскомъ волостномъ правленіи, Тверскаго уѣзда, 28 октября и 15 ноября 1902 г., и въ городенскомъ волостномъ правленіи 4 ноября было предложено къ торгамъ изъ 20-ти казенныхъ дачъ тверскаго лѣсничества 80 дѣлянокъ сплошной рубки хвойнаго и лиственнаго лѣса, площадью 105 дес. 2350 кв. саж., оцѣнкою на сумму 37.713 р.

На торгахъ продано въ 13 рукъ всего 18 дѣлянокъ, площадью 25 дес. 183 кв. саж., оцѣнкою 12.134 р., за 12.462 р., т.-е. съ надбавкою 2,7% сверхъ оцѣнки.

Средняя продажная цѣна одной десятины лѣса сплошной рубки опредѣлилась въ 500 р.

Лѣсъ купили: 1) житель с. Завидова, Клинскаго у., Михаилъ Алексѣевъ Панфиловъ—въ дачахъ стариковской и городенско-видагощенской 3 дѣлянки, площ. 4 дес. 290 кв. саж., оцѣн. 2.216 р., за 2.306 р.; 2) жит. Желтиковской слоб., Тверскаго у., Арсеній Никифоровъ Суринъ—въ черногубовской и дмитріево-черкасской дачахъ 2 дѣлянки, площ. 3 дес. 956 кв. саж., оцѣн. 2.047 р., за 2.053 р.; 3) жит. д. Стараго-чепорова, Тверскаго у., Алексѣй Θεодоровъ Шмелевъ—въ дачѣ саввино-отмичевской 1 дѣлянку, площ. 2 дес. (сосна, ель и береза), оцѣн. 1.493 р., за 1.496 р.; 4) жит. д. Высокова, Клинскаго у., Ал. Мих. Гончаровъ—въ городенско-видагощенской дачѣ 2 дѣлянки, площ. 2 дес. 890 кв. саж., оцѣн. 1.004 р., за 1.016 р., и 5) жит. с. Селихова, Корчевскаго у., И. М. Ждановъ—въ селиховской дачѣ 1 дес. 1872 кв. саж., оцѣн. 906 р., за 923 р.

Торги по канадѣйскому лѣсничеству, Саратовской губерніи.

26 ноября 1902 г. въ евлашевскомъ волостномъ правленіи, Кузнецкаго уѣзда, было предложено къ торгамъ 92 дѣлянки сплошной рубки сосноваго и лиственнаго лѣса, въ томъ числѣ 35 дѣлянокъ горѣлаго сосноваго лѣса, общеою площ. 86 дес. 273 кв. саж., въ томъ числѣ горѣлаго лѣса 51 дес. 710 кв. саж., общеою оцѣнкою 24.977 р. (при чемъ горѣлаго лѣса на 9.073 р.).

Изъ этого количества дѣлянокъ на торгахъ продано въ 22 руки 43 дѣлянки, площ. 35 дес. 70 кв. саж., оцѣн. 9.612 р., за 10.871 р. 90 к., въ томъ числѣ 19 дѣлянокъ горѣлаго лѣса, площ. 20 дес. 640 кв. саж., оцѣн. 3.715 р., за 4.471 р. 50 к.

Средняя продажная цѣна одной десятины растущаго сосноваго и лиственнаго лѣса опредѣлилась около 360 р. и горѣлаго—220 р.

Лѣсъ купили: 1) кузнецкій купецъ Василій Бруснецевъ—въ канадѣйской старой и труевской дачахъ 3 дѣлянки растущаго сосноваго лѣса, площадью 2 дес. 85 кв. саж., оцѣн. 1.406 р., за 1.518 р.; 2) жит. г. Кузнецка, Николай Ашанинъ—въ траханіотовской дачѣ 5 дѣлянокъ горѣлаго лѣса, площадью 2 десятины 220 кв. саж., оцѣн. 1.252 р., за 1.425 р.; 3) жит. с. Никитина, Филиппъ Сорокинъ—въ канадѣйской старой дачѣ 3 дѣлянки растущаго сосноваго лѣса, площадью 1 дес. 1768 кв. саж. оцѣн. 1.084 р., за 1.185 р. 50 к.; 4) жит. г. Кузнецка, Павелъ Клещовъ—въ траханіотовской дачѣ 4 дѣлянки горѣлаго лѣса, площадью 8 десят. 1060 кв. саж., оцѣн. 974 руб., за 1.034 руб.; 5) жит. г. Кузнецка Павелъ Горшенинъ—тамъ же 2 дѣлянки горѣлаго сосноваго лѣса, площ. 2 дес. 1140 кв. саж., оцѣн. 563 р., за 782 р.; 6) жит. д. Татарскихъ канодей, Хабибулла Кутуевъ—въ труевской и канодѣйской старой дачахъ 4 дѣлянки растущаго сосноваго и лиственнаго (по 2 дѣлянки каждой породы) лѣса, площ. 1 дес. 1680 кв. саж., оцѣн. 697 р., за 774 р., и 7) жит. д. Губашева, Павелъ Щеголевъ—въ канадѣйской—старой дачѣ 2 дѣлянки растущаго сосноваго лѣса, площ. 1 дес. 752 кв. саж., оцѣн. 758 р., за 763 р. 50 к.

Торги по изюмскому лѣсничеству, Харьковской губерніи.

Съ торговъ, произведенныхъ 12 сентября 1902 г., продано изъ четырехъ казенныхъ дачъ: изюмской, левковской, цареборисовской и мало-камышевахской, отдѣльными единицами, 96 дѣлянокъ сплошной рубки сосноваго лѣса съ примѣсью лиственныхъ породъ (осина, береза и др.), площ. 59 дес. 1471 кв. саж., оцѣн. 16.773 р., за 25.394 р., т.-е. съ надбавкою около 5% сверхъ оцѣнки. Остались непроданными лишь 3 дѣлянки сплошной рубки, площ. 1 дес. 1940 кв. саж., и 9 участковъ, площ. 10 дес. 730 кв. саж., для выборочной рубки по числу пней 985 заклеим. разнородныхъ (819 сосн.) деревьевъ, оцѣн. на общую сумму 3.284 р.

Средняя продажная цѣна одной десятины сплошной рубки сосноваго лѣса опредѣлилась въ 426 р. (на 6 р. менѣе противъ 1901 года).

Кому проданъ лѣсъ—свѣдѣній не имѣется.

Торги по дмитровскому лѣсничеству, Московской губернии.

На торгахъ, произведенныхъ 26 октября и 18 ноября 1902 г. въ дмитровскомъ полиц. управленіи, продано изъ казенныхъ дачъ: вельско-чугуловской, крутичко-карповской, облетковской, яруткинской и ростиславско-луговской, отдѣльными единицами, 93 дѣлянки сплошной рубки хвойнаго лѣса съ примѣсью лиственныхъ породъ, площ. 57,92 дес., оцѣн. 24.778 р., за 29.514 р., т.-е. съ надбавкою около 20% сверхъ оцѣнки.

Средняя продажная цѣна одной десятины сплошной рубки опредѣлилась въ 509 р. 30 к., а высшая цѣна достигла 1.489 р. 53 к. Кому лѣсъ проданъ, свѣдѣній не имѣется.

Торги по хотешовскому лѣсничеству, Волынской губернии.

15 ноября 1902 г. въ хотешовскомъ волостномъ правленіи, Ковельскаго уѣзда, было предложено къ торгамъ изъ ветельской, щедрогощской, горникской, ольблерусской и рѣчицко-хотешовской казенныхъ дачъ, хотешовскаго лѣсничества, отдѣльными единицами: 97 дѣлянокъ сплошной рубки лиственнаго (дубъ, осина, береза, ясень и друг.) и сосноваго лѣса, площ. 131 дес. 1790 кв. саж., оцѣн. 11.203 р., и 2 участка, площ. 156 дес., для выборочной рубки, съ учетомъ по числу пней, 263 сосновыхъ перестойныхъ деревьевъ, оцѣнкою 605 р., а всего лѣса на сумму 11.808 р.

На торгахъ продано въ 20 рукъ: оба выборочные участка за 726 р. и 37 дѣлянокъ сплошной рубки, площ. 44 дес. 1995 кв. саж., оцѣнкою 5.201 р., за 5.802 р., а всего лѣса продано на 6.528 р.

Средняя продажная цѣна одной десятины лѣса сплошной рубки опредѣлилась въ 130 р. (192 р. въ 1891 году), а перестойныхъ сосновыхъ деревьевъ, при рубкѣ по числу пней, — 2 р. 80 к. штука (2 р. 95 к. — въ 1891 году).

Лѣсъ, между прочимъ, купили: 1) жит. м. Ратна, Янкель Шапира — въ дачахъ щедрогощской, горникской и рѣчицко-хотешовской 6 дѣлянокъ, площ. 9 дес. 1820 кв. саж., оцѣн. 1.664 р., за 1.868 р.; 2) жит. м. Ратна, Мошка Кладневъ — въ рѣчицко-хотешовской дачѣ 2 дѣлянки лиственнаго лѣса, площ. 2 дес. 1050 кв. саж., оцѣн. 683 р., за 730 р.; 3) жит. с. Радостава, Цодикъ Капланъ — въ щедрогощской дачѣ 4 дѣлянки, площ. 4 дес. 1640 кв. саж., оцѣн. 638 р., за 656 р.

Торги по гродненскому и друсскенинскому лѣсничествамъ, Гродненской губернии.

Съ торговъ, произведенныхъ 11 ноября 1902 г. въ Гродненскомъ управленіи государственныхъ имуществъ, продано: а) по гродненскому лѣсничеству, изъ гродненской казенной дачи, 35 дѣлянокъ сплошной рубки преимущественно лиственнаго лѣса (ольха, береза, осина, ель и рѣдко дубъ) и еловаго лѣса съ примѣсью лиственныхъ породъ, площ. 35 дес. 1712 кв. саж., оцѣн. 9.074 р., за 9.785 р., и б) по друсскенинскому лѣсничеству, тоже изъ гродненской дачи, 18 дѣлянокъ сплошной рубки сосноваго лѣса, съ примѣсью другихъ породъ (ель, ольха, береза, осина,

дубъ, грабъ), площ. 22 дес. 1560 кв. саж., оцѣнкою 7.444 р., за 7.917 р. 50 к.

Средняя продажная цѣна одной десятины лѣса (лиственныхъ породъ — по гродненскому лѣсничеству и хвойныхъ — по друсскенинскому) опредѣлилась: по первому лѣсничеству — въ 274 р. (360 р. — въ 1891 году), а послѣднему — 350 руб.

Лѣсъ купили по гродненскому лѣсничеству, изъ числа 19 покупателей, слѣдующія лица: 1) И. Ш. Олькинъ 1 дѣлянку, площ. 3 дес. 1008 кв. саж., оцѣн. 2.802 р., за 3.089 р.; 2) Бертольдъ Вильнеръ 11 дѣлянокъ, площ. 7 дес. 1176 кв. саж., оцѣн. 780 р., за 971 р.; 3) Лейба Горницкій — 1 дѣлянку, площ. 2 дес. 1104 кв. саж., оцѣн. 1.378 р., за 1.400 р.; 4) Нисель Калецкій 1 дѣлянку, площ. 1608 кв. саж., оцѣн. 679 р., за 758 р.; 5) Иванъ Куцевичъ — 3 дѣлянки, площ. 3 дес. 2342 кв. саж., оцѣн. 795 р., за 823 р. 20 к.; 6) Самуиль Штейнеръ — 2 дѣлянки, площ. 1 дес. 2136 кв. саж., оцѣн. 437 р., за 442 р. 50 к.; по друсскенинскому лѣсничеству — изъ 5 покупателей: 1) Лейба Горницкій — 13 дѣлянокъ, площ. 17 дес. 1264 кв. саж., оцѣн. 4.142 р., за 4.580 р.; 2) Нисель Калецкій — 2 дѣлянки, площ. 3 дес. 1344 кв. саж., оцѣн. 1.810 р., за 1.825 р.; 3) Мееръ Калецкій — 1 дѣлянку, площ. 1 дес. 168 кв. саж., оцѣн. 512 р., за 513 р., и 4) Невахъ Френкель — 1 дѣлянку, площ. 1 дес. 1584 кв. саж., оцѣн. 835 р., за 851 р. 50 к.

Торги по луцкому лѣсничеству, Волынской губернии.

Къ торгамъ 19 ноября 1902 г. въ луцкомъ полицейскомъ управленіи предлагалось 11 дѣлянокъ сплошной рубки сосноваго лѣса, съ примѣсью березы и дуба, въ жидичино-свозской дачѣ, и лиственнаго лѣса (грабъ, ольха, осина и др.) въ сикиричской, тростянецко-хопневской и лыщанской казенныхъ дачъ, площ. 33,09 дес., оцѣн. 8 228 р., и 1 участокъ, площ. 80 дес., для выборочной рубки, по числу пней, 826 сосновыхъ заклеяемыхъ деревьевъ, оцѣн. 6.400 р., а всего лѣса предлагалось къ продажѣ на сумму 14.628 р.

Весь этотъ лѣсъ проданъ за 16.892 р. 27 к., въ томъ числѣ 4 дѣлянки за 9.726 р. 27 к. и выборочный участокъ за 7.166 р., т.-е. съ надбавкою 15,5% сверхъ оцѣнки.

Средняя продажная цѣна одной десятины сплошной рубки опредѣлилась въ 294 р. 73 к. (489 р. — въ 1891 году), а сосновыхъ заклеяемыхъ деревьевъ, при рубкѣ по числу пней, — 8 р. 64 к. шт. (13 р. 17 — въ 1891 году).

Кому лѣсъ проданъ, свѣдѣній о томъ не имѣется.

Торги по туровскому лѣсничеству, Минской губернии.

29 октября 1902 г. въ пинскомъ полицейскомъ управленіи предлагалось къ торгамъ изъ туровской казенной дачи, Мозырскаго уѣзда, отдѣльными единицами: 43 дѣлянки сплошной рубки мѣшаннаго лѣса (дубъ, береза, сосна, осина, ольха, берестъ, ясень, клень и др.), площ. 294 дес. 2195 кв. саж., оцѣнкою 64.665 р., и 16 участковъ, площ. 1400 дес., оцѣн. 27.507 р., а всего лѣса на сумму 92.172 р.

На торгахъ продано въ 12 рукъ: 21 дѣлянка, площ. 122 дес. 495 кв. саж., оцѣн. 34.490 р., за 40.249 р. и 3 участка, площ. 207 дес. 288 кв. саж., для выборки 1.605 заклеим. дубовъ и 399 сосенъ, итого 2004 деревъ, оцѣнкою 4.930 р., за 5.350 р., а всего лѣса продано на сумму 45.599 р., т. е. съ надбавкою 15,87% сверхъ оцѣнки.

Средняя продажная цѣна одной десятины лѣса сплошной рубки опредѣлилась въ 329 р. 20 к., а заклеим. сосновыхъ и дубовыхъ деревъ, при рубкѣ по числу пней, — 2 р. 67 к. штука.

Лѣсъ купили: 1) Нота Блюмштейнъ — 4 дѣлянки, площ. 22 дес. 2295 кв. саж., оцѣн. 11.310 р., за 14.197 р.; 2) Лейба Вигдаровичъ — 4 дѣлянки, площ. 31 дес. 2048 кв. саж., оцѣн. 9.800 р., за 11.067 р.; 3) Мсертъ Лельчукъ — 4 дѣлянки, площ. 9 дес. 1446 кв. саж., оцѣн. 2.880 р., за 3.379 р.; 4) Калманъ Лившицъ — 1 участокъ, площ. 75,26 дес., для выборки заклеим. 1112 дубовъ и 89 сосенъ, оцѣн. 3.000 р., за 3.145 р.; 5) Хаимъ Шульманъ — 1 дѣлянку, площ. 5 дес. 1884 кв. саж., оцѣн. 2.500 р., за 2.957 р.; 6) Юдель Красильщикъ — 1 дѣлянку, площ. 10 дес. 1584 кв. саж., оцѣн. 2.200 р., за 2.503 р.; 7) Моисей Элиасбергъ — 1 дѣлянку, площ. 5 дес. 964 кв. саж., оцѣн. 2.000 р., за 2.065 р.; 8) Лейба-Мовша Лельчукъ — 1 дѣлянку, площ. 6 дес. 952 кв. саж., оцѣн. 1.800 р., за 1.918 р.; 9) Мсертъ Ароновичъ — 2 дѣлянки, площ. 8 дес. 192 кв. саж., оцѣн. 1.500 р., за 1.787 р.; 10) Эрестъ Гасманъ — 1 участокъ, площ. 68,89 дес. для выборки 503 заклеим. дубовъ и 77 сосенъ, оцѣн. 1.300 р., за 1.400 р.; 11) Цаль Теперъ — 2 дѣлянки, площ. 18 дес. 264 кв. саж., оцѣн. 960 р., за 1.005 р.

Торги по брестскому лѣсничеству, Гродненской губернии.

Къ торгамъ 31 октября 1902 г. въ брестскомъ полицейскомъ управленіи было предъявлено лѣса для продажи изъ казенныхъ дачъ мѣдвянской, шебринской, радежской и каменецкой на сумму 78.800 р.

На торгахъ продано въ 31 руки 39 дѣлянокъ сплошной рубки смѣшаннаго лѣса (сосна, грабъ, ясень, дубъ, береза, осина, ольха), площ. 38,97 дес., оцѣн. 10.994 р., за 13.071 р. 70 к., и 61 участокъ, площ. 341,82 дес., для выборочной рубки, съ учетомъ по числу пней, 16223 разнородныхъ заклеим. деревъ, оцѣн. 29.183 р., за 34.468 р. 95 к., а всего лѣса продано на сумму 47.540 р. 65 к.

Средняя продажная цѣна одной десятины смѣшаннаго лѣса при сплошной рубкѣ опредѣлилась въ 335 р. 43 к., а заклеим. деревья разныхъ породъ, при учетѣ по числу пней, — 2 р. 13 к. штука.

Главнѣйшими покупателями были: 1) жит. Страдечской конторы Иосифъ Давидъ купилъ въ мѣдвянской дачѣ 11 участковъ, площадью 73,23 десятины, для выборки 4164 заклеим. разнородныхъ (213 дубовъ и 3311 сосенъ) деревъ, оцѣн. 8.366 р., за 8.707 р.; 2) жит. г. Быхова, Гиршъ Махлинь — въ шебринской, мѣдвянской и радежской дачахъ 3 дѣлянки сплошной рубки, площ. 2,37 дес., оцѣн. 1.969 р., за 2.209 р., и 13 участ-

ковъ, площ. 51,71 дес., для выборки 2592 заклеим. разнородныхъ (114 дубовъ и 1863 сосны) деревъ, оцѣн. 4.001 р., за 5.251 р., а всего лѣса на 7.460 р.; 3) жит. г. Бреста, Абрамъ Цукерманъ — въ шебринской и мѣдвянской дачахъ — 1 дѣлянку, площ. 1,23 дес., оцѣн. 569 р., за 675 р., и 6 участковъ, площ. 27,21 дес., для выборки 1748 заклеим. разнородныхъ (56 дубовъ и 1568 сосенъ) деревъ, оцѣн. 2.757 р., за 3.657 р., а всего лѣса на 4.332 р.; 4) жит. м. Каменецъ-Литовска Мошка Гольдманъ — въ шебринской дачѣ 7 дѣлянокъ, площ. 5,89 дес., оцѣн. 3.643 р., за 4.140 р.; 5) жит. г. Бреста, Мовша Кейлесъ — въ мѣдвянской и радежской дачахъ 4 участка, площ. 22,71 дес., для выборки 1218 заклеим. разнородныхъ (24 дуба и 1105 сосенъ) деревъ, оцѣн. 2.327 р., за 2.410 р.; 6) жит. г. Бреста, Юдель Карашекъ — въ шебринской дачѣ 3 дѣлянки, площ. 2,85 дес., оцѣн. 597 р., за 674 р., и въ каменецкой дачѣ — 4 участка, площ. 5,25 дес., для выборки 355 перестойныхъ заклеим. сосенъ, оцѣн. 1.309 р., за 1.381 р., а всего лѣса на 2.055 р.; 7) жит. с. Малорыта, Хаимъ Коренбаумъ — въ радежской дачѣ 8 дѣлянокъ сплошной рубки, площ. 10,49 дес., оцѣн. 1.014 р., за 1.210 р., и 1 участокъ, площ. 4 дес., для выборки 349 заклеим. перестойныхъ сосенъ, оцѣн. 653 р., за 705 р., а всего лѣса на 1.915 р.; 8) жит. м. Домачева, Зеликъ Каць — въ мѣдвянской дачѣ 2 участка, площ. 12,76 дес., для выборки 1.166 заклеим. разнородныхъ (27 дубовъ, 953 сосны) деревъ, оцѣн. 1.526 р., за 1.801 р.; 9) жит. с. Малорыта, Сроль Коганъ — въ радежской дачѣ 1 дѣлянку, площ. 1,15 дес., оцѣн. 97 р., за 107 р., и 2 участка, площ. 23,11 дес., для выборки 870 заклеим. разнородныхъ (850 сосенъ), оцѣн. 1.157 р., за 1.440 р., а всего лѣса на 1.547 р.; 10) жит. м. Домачева, Мендель Нордманъ — въ мѣдвянской и радежской дачахъ 2 дѣлянки, площ. 2,38 дес., оцѣн. 939 р., за 973 р., и 1 участокъ, площ. 3,8 дес., для выборки 260 заклеим. (257 сосенъ и 2 дуба) разнородныхъ деревъ, оцѣн. 350 р., за 545 р., а всего лѣса на 1.518 р.; 11) жит. м. Слава, Давидъ Размаринъ — въ мѣдвянской дачѣ 3 участка, площ. 13,80 дес., для выборки 497 заклеим. (2 дуба и 451 сосна) разнородныхъ деревъ, оцѣн. 1.184 р., за 1.348 р.; 12) жит. д. Мѣдной, Шлема Каганъ — тамъ же 1 участокъ, площ. 14,58 дес., для выборки 486 заклеим. разнородныхъ (1 дубъ и 453 сосны) деревъ, оцѣн. 873 р., за 951 р. 50 к.; 13) жит. д. Рогозной, Цалка Лерманъ — тамъ же 2 участка, площ. 11,1 дес., для выборки 412 разнородныхъ (408 сосенъ) деревъ, оцѣн. 574 р., за 872 р. 30 к.; 14) жит. м. Домачева, Лейзоръ Гольдманъ — въ радежской дачѣ 4 дѣлянки, площ. 4,25 дес., оцѣн. 618 р., за 836 р.; 15) жит. с. Збунина, Рухля Гольдбергъ-Фанаберія — въ мѣдвянской дачѣ 2 участка, площ. 7,1 дес., для выборки 373 заклеим. разнородныхъ (364 сосны) деревъ, оцѣн. 616 р., за 752 р. 30 к., и 16) жит. м. Домачева, Лейба Розенбаумъ — тамъ же 1 участокъ, площ. 4,5 дес., для выборки 5 дубовъ, 284 сосенъ и 3 березы, итого 292 заклеим. деревъ, оцѣнкою 432 р., за 666 р.

Нижній-Новгородъ.

Въ виду приближенія открытія навигаціи на р. Волгѣ, судовладѣльцы уже приступили къ ремонту судовъ, а также подходитъ къ концу и постройка новыхъ баржей; поэтому со стороны судовладѣльцевъ и судостроителей заявляется спросъ на смолу и варь. Цѣны на этотъ товаръ стоятъ слѣдующія: смола отъ 48 до 53 коп. за пудъ, а варь отъ 60 до 65 коп. за пудъ; поближе къ открытію навигаціи, когда испортится зимнія дороги; набавятъ на эти цѣны до 5 коп. на пудъ.

Запасъ русскаго неочищеннаго скипидара въ настоящее время уже истощается, такъ какъ за послѣднее время этотъ товаръ въ лучшемъ видѣ требовался за границу, вслѣдствіе чего цѣны на скипидаръ были повышены сравнительно съ прошлымъ годомъ до 1 руб. въ пудъ, т.-е. до настоящаго времени русскій скипидаръ продаютъ по 2 р. 50 к. за пудъ. По случаю хорошаго заграничнаго требованія, торговцы предполагаютъ повысить цѣну до 3 руб. за пудъ.

На-дняхъ на нижегородской биржѣ состоялись слѣдующія сдѣлки: Н. П. Пятаковымъ продана М. В. Пичкалину вновь строящаяся баржа, длиною 32 сажени, въ ширину 18 аршинъ, въ высоту 20 четвертей; цѣна за баржу обусловлена 6.300 руб., съ платежомъ денегъ такъ: задатку выдано 2.000 руб., а остальные въ сроки въ продолженіи одного года; сдать баржу опробованную наливомъ воды, стоящую на клѣткахъ, по открытію навигаціи на плаву въ Н.-Новгородѣ.

Продана партія дровъ березовыхъ 16 вершк. въ количествѣ до 200 пятериковъ, съ доставкою отъ устья р. Керженецъ въ Н.-Новгородъ первымъ рейсомъ, цѣною по 21 руб. 75 коп. за пятерикъ, причемъ выгрузка дровъ обусловлена со счета покупателя; платежъ денегъ въ сроки.

Фрахтовья сдѣлки. Отдано на сводку отъ Николо-Макарьевскаго перевоза, что на р. Унжѣ, до Н.-Новгорода дровяного лѣса 350 кошмъ, цѣною по 8 руб. за кошму; начать работу немедленно по открытію навигаціи и окончить ее до спада воды.

Отдано на доставку отъ Николо-Макарьевскаго перевоза, что на р. Унжѣ, до г. Астрахани на одну баржу груза древеснаго угля 10000 кулей (четвертей) и березовыхъ дровъ длиною 16 вершковыхъ въ количествѣ 50-ти пятериковъ; цѣна за доставку обусловлена за уголь по 12¹/₂ коп. за куль, а за дрова по 8 руб. за пятерикъ, по астраханской выкладкѣ; баржу подъ грузъ поставить немедленно по открытію навигаціи и очисткѣ льда на р. Волгѣ и Унжѣ; нагрузка обусловлена 12 дней, выгрузка 35 дней со счета кладчика; по нагрузкѣ доставить со всевозможною поспѣшностью подъ буксиромъ парохода.

Отдано на доставку отъ Богородской пристани, что на р. Ветлугѣ, до г. Царицына на одну баржу, размѣромъ въ длину 30 саж. и въ ширину 18 аршинъ, груза разныхъ лѣсныхъ матеріаловъ при осадкѣ баржи посрединѣ 15 четвертей; цѣна обусловлена за доставку аккордно 1.730 руб.; баржу подъ грузъ поставить немедленно по открытію навигаціи и очисткѣ льда на

р. Волгѣ и Ветлугѣ; нагрузка обусловлена 10 дней, выгрузка 40 дней со счета кладчика; по нагрузкѣ доставить съ поспѣшностью подъ буксиромъ парохода или сплавомъ. Задатку выдано 150 р., по постановкѣ баржи подъ грузъ 150 руб., во время сплава 300 руб., а остальные по выгрузкѣ и сдачѣ товара.

Отдано на доставку отъ пристани Дубовой, что на р. Волгѣ, до г. Царицына на одну баржу, длиною 30 сажень, и шириною 18 аршинъ, грузъ разныхъ лѣсныхъ матеріаловъ при осадкѣ баржи посрединѣ 15 четвертей; цѣна на доставку обусловлена аккордно 1.375 руб.; задатку выдано 100 руб., по постановкѣ баржи подъ грузъ 200 руб., по доставкѣ 300 руб., а остальные по выгрузкѣ и сдачѣ груза. Баржу подъ грузъ поставить вслѣдъ за льдомъ, по постановкѣ нагрузить въ 10 дней, по нагрузкѣ доставить первымъ рейсомъ съ поспѣшностью; выгрузка обусловлена въ 30 дней со счета кладчика. Доставка эта отдана В. А. Соловьевымъ И. И. Пятерикову.

Отдано на доставку отъ Красной горки, что на р. Керженецъ, до Н.-Новгорода на одну баржу груза березовыхъ дровъ съ примѣсью ольховыхъ, длиною 12 вершк., въ количествѣ отъ 185 до 200 пятериковъ, цѣною по 5 руб. 25 коп. за пятерикъ; задатку выдано 25 руб., по вывозкѣ 400 руб., а остальные по выгрузкѣ; баржу подъ грузъ поставить вслѣдъ за льдомъ; нагрузка въ продолженіи 10 дней со счета кладчика, выгрузка со счета доставщика. Означенная доставка отдана В. И. Солдатовымъ и А. И. Ермиловымъ А. М. Сазанову.

Отданы въ аренду двѣ баржи, размѣрами въ длину по 30 сажень, въ ширину 16 и 19 аршинъ, на одинъ первый рейсъ, отъ Юрьевца до Астрахани подъ грузъ дровъ, при осадкѣ баржей посрединѣ 14 и 12¹/₂ четвертей, команда со счета баржевладѣльцевъ, сводка баржей до Астрахани со счета арендатора. Принять баржи въ Юрьевцѣ, сдать въ г. Астрахани; цѣна за аренду обѣихъ баржей обусловлена 1.275 руб.; задатку выдано 200 руб., по нагрузкѣ баржей 200 руб. и остальные по выгрузкѣ.

Отдано на доставку отъ Красноярской или Галибинской пристани, что на р. Ветлугѣ, до г. Царицына или Астрахани на одну баржу, длиною 42 сажени и шириною 21 аршинъ, разныхъ лѣсныхъ матеріаловъ, при осадкѣ баржи посрединѣ 12¹/₂ четвертей, цѣною аккордно 2.300 руб., причемъ задатку выдано 100 руб., по постановкѣ баржи подъ грузъ 300 руб., по выгрузкѣ и сдачѣ груза 600 руб., а остальные черезъ четыре мѣсяца; баржу подъ грузъ поставить по открытію навигаціи вслѣдъ за льдомъ; по постановкѣ кладчикъ обязанъ нагрузить своимъ счетомъ въ теченіе 14 дней, а по нагрузкѣ доставщикъ обязанъ доставить подъ буксиромъ парохода; выгрузка баржи по приходѣ также со счета кладчика, въ теченіе 30 дней. Означенная доставка взята Е. Г. Сивевой у В. И. Шуртыгина.

И. Доб—тинъ.

14 марта.

Кременчугъ.

Минувшая зима, изобиловавшая необыкновенно сильными морозами и снѣжными вьюгами, не скоро изгладится изъ памяти нашихъ обывателей. Такая суровая зима была очень тягостна не только для бѣднаго люда, но даже и обыватели средней руки не могутъ нарадоваться наступленію теплыхъ дней. Единственно, кто не можетъ вспомнить зломъ истекшую зиму, это — дровопромышленники. Изъ собранныхъ мною свѣдѣній видно, что въ эту зиму продано въ г. Кременчугъ около 4500 кубическихъ сажень дровъ, т.-е. почти вдвое больше, чѣмъ въ прошлогоднюю зиму. Къ тому же и цѣна дровъ въ этомъ году стояла необычайно высокая: за кубическую сажень трехъ-аршинныхъ плаховыхъ дровъ ольховой и березовой породы платили по 22—24 рубля. Такая дороговизна дровъ вызвана тѣмъ, что наши дровяники, почувавъ себя господами положенія, въ виду отсутствія конкуренціи со стороны мѣстныхъ лѣсопильныхъ заводовъ, не преминули повысить цѣны до максимума. Надобно замѣтить, что въ прежніе годы лѣсопильные заводы отправляли на рудники донецкаго бассейна исключительно трехъ- и - четырехаршинные обалолы, носящіе названіе шахтовокъ и служащіе для укрѣпленія шахтъ; болѣе же короткіе обалолы поступали въ продажу, какъ дрова для топлива. Такимъ образомъ въ дѣлѣ продажи дровъ мѣстныя лѣсопильни успѣшно конкурировали съ дровоторговцами, отъ чего потребители были только въ выгодѣ. Однако, въ послѣдніе 2—3 года рудники донецкаго бассейна стали употреблять для своихъ нуждъ не только трехъ - четырехъ - аршинные обалолы, но и обалолы длиною 2, 1½ и даже 1 аршинъ, причемъ требованія на этотъ сортиментъ поступаютъ такія значительныя, что нѣкоторые изъ лѣсопильныхъ заводовъ отправляютъ въ донецкій бассейнъ почти все свое производство обалоловъ, безъ всякаго остатка. Такая усиленная отправка обалоловъ привела къ тому, что въ послѣдніе годы количество обалольныхъ дровъ, выпускаемыхъ лѣсопильными въ продажу, до того незначительно, что удовлетворить всѣхъ желающихъ не представляется возможнымъ, и потребители волей-неволей вынуждены обращаться къ услугамъ дровяниковъ, а эти послѣдніе не преминули воспользоваться выгоднымъ для себя положеніемъ и, какъ уже сказано, чрезмѣрно повысили цѣны. Впрочемъ, съ наступленіемъ весны дровопромышленники пошли на уступки, такъ какъ, вслѣдствіе сильнаго прибытія воды въ Днѣпръ, приходится убирать дрова съ берега и, во избѣжаніе расходовъ по перевозкѣ, дровяники вынуждены понизить цѣны.

Въ послѣдніе дни торговля лѣсными матеріалами на мѣстномъ рынкѣ идетъ очень бойко, причемъ покупателемъ является главнымъ образомъ крестьянскій людъ изъ окрестныхъ селъ и деревень. Объясняется это оживленіе тѣмъ, что, въ виду скорого наступленія полевыхъ работъ, крестьяне спѣшатъ закупить потребныя имъ лѣсные матеріалы. Торговлѣ лѣсомъ способствуетъ отчасти еще и то обстоятельство, что, благодаря стоящей сухой и теплой погодѣ, установилась хорошая

дорога, дающая возможность окрестнымъ жителямъ безпрепятственно сообщаться съ городомъ. Въ самомъ городѣ въ этомъ году производится очень мало построекъ, въ виду чего спросъ на лѣсные матеріалы для мѣстныхъ потребностей предвидится весьма незначительный.

14 марта
1903 г.

И. Я.

Варнавинъ, 12 марта. Лѣсообрабатывающая промышленность близъ Варнавина стала замѣтно развиваться. Лѣтъ 8 тому назадъ на Ветлугѣ вблизи г. Варнавина былъ построенъ первый лѣсопильный заводъ. Въ прошломъ году была начата постройка двухъ новыхъ лѣсопильныхъ заводовъ, которые стали работать въ началѣ текущаго года. Лѣсопильное дѣло оказывается здѣсь весьма выгоднымъ предпріятіемъ. Одна рама распиливаетъ 80—100 шт. 13-аршинныхъ колодь въ сутки; за распилку берутъ 38—42 к. съ дерева, что даетъ 30—40 р. въ сутки дохода при расходѣ въ 8—12 р. Такимъ образомъ остается чистаго дохода ежедневно 18—28 р. при единовременной затратѣ на оборудованіе 10—12 т. р.

Поставы, Виленской губ., 16 марта. Мѣстечко это входитъ въ составъ обширнаго имѣнія Поставы, владѣнія графовъ Пржездзецкихъ, расположеннаго въ Дисненскомъ, Вилейскомъ и Свенцяномъ уѣздахъ, Виленской губ. Оно заключаетъ въ себѣ нѣсколько лѣсныхъ дачъ, общою площадью 32,000 дес. Эти лѣса подчинены правильному пользованію по планамъ хозяйства. Подлежащее ежегодно къ вырубкѣ количество лѣса продается съ торговъ отчасти на корнѣ лѣсосѣчками или деревьями по пнямъ и отчасти въ разработанномъ видѣ. Въ послѣднемъ случаѣ заготовленные средствами администраціи лѣсные матеріалы вывозятся изъ дачъ съ мѣсть разработки и складываются на берегахъ небольшихъ рѣчекъ Мядзельки и Голбеицы, впадающихъ въ рѣку Дисенку, притокъ Западной Двины, а также при станціяхъ Верапаева и Поставы, свенцянскаго узкоколейнаго подѣздного пути, пересѣкающаго во многихъ мѣстахъ лѣсныя дачи названнаго имѣнія. Безснѣжная и короткая минувшаго зима съ невозможными для вывозки лѣса грунтовыми, неустроенными дорогами невыгодно отразилась на результатахъ сбыта лѣса: изъ годичной его пропорціи много осталось не разработаннымъ, а изъ разработаннаго оказалось не все вывезеннымъ, при чемъ вывозка гужомъ обошлась дороже обыкновеннаго. Лѣсъ, сплавляемый по воднымъ путямъ, направляется въ рижскій портъ. Сложенный на рѣчныхъ берегахъ лѣсной матеріалъ проданъ съ соревнованія, происходившаго въ послѣднихъ числахъ прошлаго февраля, по слѣдующимъ цѣнамъ: сосновый, тесанный въ кантъ, за погонный футъ длины: брусья 11"×13" англ.—32 к., мауэрлаты 11"×11" англ.—29 к., 10"×10"—26 к., тоже 10"×10" короткія 23 к., слипера: I с. 2 р. 29 к., II с. 2 р. 19 к., III с. 1 р. 99 к., IV с. или юрки—1 р. 44 к.; слипера 9"×9"—1 р. 22 к., того же размѣра короткіе по 62 к., все за штуку; шпалы заграничнаго типа 10"×6" рейнланд-

скихъ по 1 р. 91 к. за пару, 10"×5" англійск. 1 р. 38 к., за пару, 9"×4½"—1 р. 6 к. за пару; лафетка, — шпалы русскаго типа, 9"×7"—99 к. пара. Еловыя балки (бревна въ корѣ) не короче 21 фута, причѣмъ въ среднемъ бревно въ партіи должно имѣть не менѣе 30 футовъ рейнландскихъ, толщиною въ верхнемъ отрубѣ 9" рейн. по 9 к. и 10" рейн. по 12¼ к. за погонный футъ. Еловый тесаный матеріалъ за погонный футъ длины: брусъ 13"×11"—29 к. и мауэрлаты 10"×10"—17 к., слюпера за штуку: I с. 1 р. 36 к., II с. 1 р. 26 к., III с. 1 р. 4 к. и IV с. или юрки 84 к.; шпалы 10"×6" за пару 1 р. 49 к. Планки сосновыя пиленныя не короче 8 футовъ англ., отъ 4'—9"×1" до 2", 2½", 3" въ среднемъ по 27 копѣекъ за кубическій футъ проданной партіи. На станціи Веропаево, при желѣзнодорожномъ полотнѣ, кубическая сажень швырковыхъ сосновыхъ дровъ, сложенныхъ въ поленицы, продается по 11 р. 50 к. За шпалы сосновыя для подъѣзднаго пути, длиною 2¼ аршина, рассчитываютъ получить: 7"×4½"—15к., и 8"×5"—16 к. шт. Всѣ показанныя выше цѣны признаются выгодными.

Х р о н и к а.

Премія за труды по лѣсоразведенію.

Министерствомъ земледѣлія, согласно заключеніямъ лѣсоохранительныхъ комитетовъ, 12 февраля присуждены на основаніи закона 26 февраля 1901 года преміи за труды по лѣсоразведенію слѣдующимъ лицамъ:

1. Леопольду Егоровичу *Кенигу*, за разведеніе лѣса въ теченіе шестнадцати лѣтъ (1882—1897 гг.) на площади 703,93 дес. и укрѣпленіе овраговъ—137,70 дес., въ Тростянецкомъ имѣніи, Ахтырскаго и Лебединскаго уѣздовъ, Харьковской губерніи, цѣнный художественный предметъ, при золотой медали.

2. Отставному полковнику гвардіи Владиміру Семеновичу *Храповицкому* за разведеніе въ теченіе пяти лѣтъ (1893—1897 гг.), лѣса на 1746 дес. запущенныхъ пашень въ имѣніи „Муромцево“, Судогодскаго уѣзда, Владимірской губ., цѣнный художественный предметъ при золотой медали.

3. Пожизненной владѣлицѣ имѣнія „Андреевка“, Борисоглѣбскаго уѣзда, Тамбовской губ., княгинѣ Анастасіи Максимовнѣ *Дондуковой-Корсаковой*, за разведеніе лѣса въ степной мѣстности, въ теченіе трехъ лѣтъ (1895—1897 гг.), на площади 141 дес., цѣнный художественный предметъ, при золотой медали.

4. Женѣ инженеръ-технолога Ольгѣ Уриловнѣ *Касемъ* за разведеніе лѣса и укрѣпленіе овраговъ въ теченіе девятнадцати лѣтъ (1877—1895 гг.), на площади 67,34 дес., въ хуторѣ Шеломѣ, Арзамасскаго уѣзда, Нижегородской губ., золотую медаль.

5. Полковнику гвардіи князю Сергѣю Борисовичу *Мещерскому* за разведеніе лѣса, въ теченіе двадцати одного года (1877—1897 гг.), на площади 323,76 дес. въ имѣніяхъ при с. Троекуровѣ (Хорошево тожъ), с. Рождественно-Сколково, дер. Астренево, сельцѣ Кату-

нигѣ и сельцѣ Тарусинѣ, Московскаго и Волоколамскаго уѣздовъ, Московской губ., золотую медаль.

6. Потомственному почетному гражданину Александрѣ Ивановичу *Фальмъ-Фейну* за разведеніе лѣса въ степи, въ теченіе двадцати лѣтъ (1877—1896 гг.), на площади 80,4 дес., въ имѣніи Черноморіе, Дивуровскаго уѣзда, Таврической губ., золотую медаль.

7. Хозяину усадьбы Клутчи Гроссѣ-иванденской волости, Гольдингенскаго уѣзда, Курляндской губерніи, Никлаву *Миллеру*, за обсадку проселочныхъ дорогъ и усадебной осѣдлости 576 плодовыми и лѣсными деревьями, серебряную медаль.

8. — Крестьянамъ села Бычковъ, Телятниковской волости, Сапожковскаго уѣзда, Рязанской губ., за обсадку ихъ усадебной осѣдлости: а) Моисею и Никитѣ Тимофеевичамъ *Шмаковымъ*, посадившимъ 1,659 лѣсныхъ и плодовыхъ деревьевъ, 50 рублей при серебряной медали; б) Никанору Захаровичу *Смокину*, посадившему 600 лѣсныхъ и плодовыхъ деревьевъ, серебряную медаль; в) Григорію Ефимовичу *Скворцову*, посадившему 525 лѣсныхъ деревьевъ, серебряную медаль и г) Павлу Тарасовичу *Арзамазцеву*, посадившему 588 лѣсныхъ деревьевъ, серебряную медаль.

9. Крестьянину деревни Тельца, Стрѣлецкой волости, Трубчевскаго уѣзда, Орловской губ., Максиму Андреевичу *Добанову* за укрѣпленіе оврага посадкою 675 плодовыхъ и лѣсныхъ деревьевъ и 180 кустарниковъ. 25 руб. при серебряной медали.

10. Крестьянину слободы Николаевской, Коротоякской волости, Коротоякскаго уѣзда, Воронежской губ., Антону Сергѣевичу *Павлову* за посадку въ оврагѣ на площади около одной десятины 1,250 плодовыхъ и 181 лѣсныхъ деревьевъ, 25 рублей при серебряной медали.

11. Крестьянину слободы Старой Калитвы, Старокалитвинской волости, Острогожскаго уѣзда, Воронежской губ., Емельяну Николаевичу *Куличенко*, за укрѣпленіе площади, прилегающей къ оврагу, посадкою около 600 плодовыхъ и 30 лѣсныхъ деревьевъ, серебряную медаль.

12. Крестьянину слободы Старой Калитвы, Никиту Яковлевичу *Свиридову* за посадку 2,270 плодовыхъ и 250 лѣсныхъ деревьевъ на площади его усадебной осѣдлости, 25 руб. при серебряной медали.

13. Шелякинскому сельскому обществу, Шелякинской волости, Бирючинскаго уѣзда, Воронежской губ., за укрѣпленіе 26 десятинъ передвигающихся песковъ, 150 рублей при серебряной медали.

14. Крестьянскому хутору Полушкина, Двухлученской волости, Валуйскаго уѣзда, Воронежской губ., Николаю Никитичу *Золотареву* за укрѣпленіе оврага, площадью 0,88 дес., посадкою 1,200 лѣсныхъ и плодовыхъ деревьевъ и посѣвомъ желудей, 100 р. при серебряной медали.

15. Атаману хутора Верхне-Антипова, Вешенской станицы, Донецкаго округа, области войска Донскаго, Петру Емельяновичу *Борщову*, руководившему работами по укрѣпленію 105,76 дес. сыпучихъ песковъ, серебряную медаль.

16. Сыну казака изъ калмыкъ, Ботлаевскаго хутора,

Денисовской станицы, Сальскаго округа, области войска Донскаго, Даржѣ Оедотовичу *Моркину*, руководившему работами по разведенію лѣса въ степи въ теченіе двухъ лѣтъ (1895—1896 г. г.), на площади 1,03 дес., 50 рублей при серебряной медали.

17. Крестьянину села Полагіады, Пелагіадской волости, Ставропольскаго уѣзда, Ставропольскаго губ., Лукѣ Матвѣевичу *Томилу*, за обсадку усадебной осѣдлости 627 плодовыми и 200 лѣсными деревьями, серебряную медаль.

18. Крестьянину села Быкова, Царевскаго уѣзда, Астраханской губ., Семену Николаевичу *Толочекъ*, за обсадку усадебной осѣдлости 1,100 плодовыми и 140 лѣсными деревьями, 25 рублей при серебряной медали.

19. Дворянину Митрофану Семеновичу *Пушкаренко-Овстенко*, за разведеніе лѣса на 8 десятинахъ пашень и песковъ въ имѣніи Митрофаньевскій хуторъ, Ново-зыбковскаго у., Черниговской губ., присуждена серебряная медаль.

Смѣта лѣснаго департамента на 1903 годъ.

По смѣтѣ лѣснаго департамента на текущій годъ ассигнованъ кредитъ на расходы въ общей суммѣ 12.591.724 руб.,—больше предшествовавшаго года на 1.251.679 р.; главнѣйшими статьями расхода являются содержаніе личнаго состава чиновъ и лѣсной стражи (съ наградными и командировочными деньгами)—7.699.584 р., содержаніе учебныхъ заведеній и опытныхъ лѣсничествъ—341.188 руб., затѣмъ расходы на лѣсныя операціи 3.750.500 руб., строительные расходы 658.000 руб., на приобрѣтеніе въ казну частновладельческихъ земельныхъ и лѣсныхъ участковъ 10.273 р. и, наконецъ, на расходы разнаго рода (заготовка клеймъ, книгъ, бумагъ и т. п.) 132.179 руб. Увеличеніе ассигнованіи на текущій годъ, сравнительно съ 1902 г., приходится прежде всего на содержаніе чиновъ корпуса лѣсничихъ въ губерніяхъ и лѣсной стражи,—на 252.873 руб. (въ томъ числѣ собственно на содержаніе лѣсной стражи отпущено 3.088.951 руб., противъ 2.980.303 руб. предшествовавшаго года). Немного увеличенъ также кредитъ на содержаніе учебныхъ заведеній по лѣсной части, въ виду открытія трехъ новыхъ низшихъ лѣсныхъ школъ. Затѣмъ значительное сравнительно увеличеніе имѣется по кредитамъ лѣсныхъ операцій: на лѣсоустройство—съ 329 до 402 тыс. руб., на изслѣдованіе и приведеніе въ извѣстность лѣсовъ въ сѣверныхъ губерніяхъ—съ 50 до 150 тыс. руб. Строительные расходы также увеличены съ 239 до 563 тыс. руб. въ томъ числѣ отпущена болѣе значительная сумма на постройку домовъ лѣсничихъ и лѣсныхъ школъ (65 вмѣсто 35 т. р.), на постройку домовъ лѣсной стражи (200 вмѣсто 115 т. р.) и внесено въ смѣту 200.000 руб. на перестройку зданій лѣснаго института.

Порядокъ сплава лѣса розсыпью. Министерствомъ пушей сообщенія 25 февраля 1903 г. утверждены и разосланы губернаторамъ „условія допущенія розсыпного сплава лѣса въ текущемъ году по рѣкамъ, для которыхъ не установлено особыхъ правилъ.“ Главныя

основанія для розсыпного сплава лѣса установлены слѣдующія: 1) на рѣкахъ, пригодныхъ для плаванія судовъ и плотовъ, розсыпной сплавъ допускается только въ то время, когда по нимъ не производится судоходства или сплава плотовъ; 2) на рѣкахъ, временно сплавныхъ, срокъ производства розсыпного сплава опредѣляется временемъ пригодности рѣки къ такому сплаву, въ естественномъ ея состояніи; при производствѣ розсыпного сплава, сплавщики обя-заны имѣть достаточное число рабочихъ и необходимыхъ приспособленія для безостановочнаго слѣдованія лѣса, скорой разборки заломовъ, остановки и выгрузкѣ лѣса въ надлежащихъ мѣстахъ и современной уборки топляковъ, а также принимать всѣ необходимыя мѣры къ тому, чтобы сплавъ не причинялъ вреда во время пути находящимся на немъ сооруженіямъ и законнымъ интересамъ прибрежныхъ владѣльцевъ; 4) каждый желающій произвести рѣчной сплавъ обязанъ заявить правленію подлежащаго округа путей сообщенія, или, если на рѣкѣ не имѣется судоходнаго надзора вѣдомства путей сообщенія, мѣстному губернатору. Послѣ этого правленія округовъ или губернаторы, руководствуясь настоящими правилами, и разрѣшаютъ вопросъ о допущеніи розсыпного сплава и даютъ ближайшія указанія по производству сего сплава и надзору за нимъ.

Сѣверо-западная артель землемѣровъ, лѣсничихъ, агрономовъ и другихъ техниковъ. Въ г. Минскѣ по инициативѣ землемѣра Д. А. Іонки учреждается на артельныхъ началахъ товарищество изъ землемѣровъ, лѣсничихъ, агрономовъ и другихъ техниковъ для сѣверо-западнаго края. По проекту устава цѣль товарищества заключается въ пріисканіи для его членовъ соотвѣтствующихъ ихъ спеціальности занятій, въ помощи имъ на случай болѣзни или неспособности къ труду, а равно и денежныхъ пособій ихъ семействамъ въ случаѣ, если послѣднія по смерти работника останутся безъ средствъ. Кромѣ того товарищество будетъ предоставлять своимъ заказчикамъ опытныхъ, знающихъ свое дѣло работниковъ, а учрежденіямъ, требующимъ экспертизы, гарантію за своевременное и аккуратное исполненіе работы, причемъ отвѣтственность принимаетъ на себя не одно лицо, а все товарищество съ круговой порукой всѣхъ его членовъ. Товарищество намѣрено распространить свои дѣйствія въ шести губерніяхъ сѣверо-западнаго края—Минской, Виленской, Витебской, Могилевской, Ковенской и Гродненской. Членскій ежегодный взносъ на первое время намѣченъ въ 30 руб., цифра же единовременнаго вступительнаго взноса пока еще не установлена, но намѣчена въ суммѣ отъ 50 до 100 руб. Со всѣхъ исполняемыхъ работъ будетъ отчисляться извѣстный процентъ (отъ 5—10%) въ пользу оборотнаго капитала товарищества. Членамъ товарищества не возбраняется пользоваться работою на сторонѣ, помимо артели, но въ этомъ случаѣ они должны всетаки вносить 5% заработной платы. 9-го марта, какъ сообщаетъ „Сѣв. Закайсійск. Край“, въ Минскѣ состоялось первое собраніе учредителей нарождающагося товарищества, въ

составъ 27 человекъ, для ближайшаго обсужденія проекта выработаннаго устава.

Объ увеличеніи капитала общества „Вальдгофъ“. Вслѣдствіе ходатайства русскаго общества целлюлозной фабрики „Вальдгофъ“, министерствомъ финансовъ разрѣшено увеличить основной капиталъ названнаго общества (3.000.000 р.) на 3.000.000 руб. посредствомъ выпуска 3.000 дополнительныхъ акцій, съ тѣмъ, что акціи эти выпускаются по прежней цѣнѣ, т.-е. по 1000 руб. каждая, при этомъ по каждой изъ акцій вносится пріобрѣтателемъ оной, сверхъ номинальной цѣны, еще премія по соотвѣтствію съ запаснымъ капиталомъ общества, въ размѣрѣ 6 р. 15 к.; слѣдующія за акціи деньги вносятся сполна не позже шести мѣсяцевъ со дня воспослѣдованія разрѣшенія на выпускъ акцій.

О представленіи данныхъ о результатахъ главныхъ торговъ на продажу лѣса.

Циркуляръ лѣсного департамента управленіямъ земледѣлія и государственныхъ имуществъ, управленіямъ государственныхъ имуществъ и гг. завѣдующимъ лѣсничествами, отъ 14 января 1903 г., за № 1679.

Согласно циркуляру лѣсного департамента, отъ 5-го декабря 1899 года за № $\frac{19342}{35}$, управленія и гг. завѣдующіе лѣсничествами обязаны представлять въ департаментъ копии съ вѣдомостей о результатахъ всѣхъ безъ исключенія торговъ на продажу лѣса.

Исполненіе означеннаго циркуляра въ смыслѣ доставленія департаменту свѣдѣній о всѣхъ безъ исключенія торгахъ по продажѣ лѣса, какъ оказалось на практикѣ, весьма обременительно для гг. завѣдующихъ лѣсничествами; между тѣмъ въ свѣдѣніяхъ о продажныхъ цѣнахъ на лѣсъ департаментъ крайне нуждается при разрѣшеніи разныхъ вопросовъ по лѣсному хозяйству.

Въ видахъ облегченія управленія и гг. завѣдующихъ лѣсничествами въ настоящемъ дѣлѣ, лѣсной департаментъ находитъ возможнымъ ограничиться на будущее время полученіемъ отъ нихъ копій съ упомянутыхъ вѣдомостей только по однимъ главнымъ въ смѣтномъ году торгамъ на продажу лѣса, а не по всѣмъ безъ исключенія торгамъ, произведеннымъ въ извѣстномъ смѣтномъ году.

Сообщая объ этомъ управленіямъ и гг. завѣдующимъ лѣсничествами для исполненія и прилагая при семъ нѣсколько упрощенную противъ прежней форму данной вѣдомости, лѣсной департаментъ обращаетъ вниманіе управленій и гг. завѣдующихъ лѣсничествами на то, чтобы вѣдомости, представляемая по этой формѣ, заключали въ себѣ всѣ свѣдѣнія, требующіяся ею, и чтобы къ вѣдомости непременно былъ приложенъ экземпляръ печатнаго объявленія о торгахъ.

Справочный отдѣлъ.

Предстоящіе торги и поставки.

27 марта въ смоленскомъ губерн. распорядительномъ комитетѣ, въ 1 часть, съ переторжкою на 31 марта, торги на поставку для войскъ дровъ: въ г. Смоленскѣ—1039 саж., Вязьмѣ—179 саж. и Рославлѣ—247.

28 марта въ охтенскомъ пороховомъ заводѣ, (Петербургъ), въ 12 ч., торгъ на поставку, въ 4-хъ участкахъ, дровъ однополѣнныхъ березовыхъ и ольховыхъ 8971 саж. и трехполѣнныхъ разнородныхъ 824 сажени.

15 апрѣля въ лифляндскомъ губернскомъ правленіи, въ 1 часть, съ переторжкою чрезъ 3 дня, торги на поставку въ теченіе 2-хъ лѣтъ, трехполѣнныхъ дровъ сосновыхъ пополамъ съ еловыми, до 4000 сажень, въ томъ числѣ: въ г. Ригѣ до 1330 саж., въ м. Кирхгольмѣ и Икскуль до 2600 саж., Усть-Двинскѣ до 70 саж.

18 апрѣля въ варшавскомъ губернскомъ правленіи, въ 12 ч., торги на отдачу въ аренду на 50 л. торфяника въ 114 $\frac{1}{2}$ дес., на сумму 104.200 р. (см. объявленіе въ № 8 „Лѣсопром. Вѣстника“).

19 апрѣля въ николаевскомъ кавалерійскомъ училищѣ (С.-Петербургъ, Ново-Петергофскій пер., 21), въ 11 час., рѣшительный торгъ на поставку для 1904 г. дровъ однополѣнныхъ: березовыхъ 1100 саж., сосновыхъ пополамъ съ еловыми 750 саж. и осиновыхъ 200 саж. и трехполѣнныхъ еловыхъ 125 саж.

21 апрѣля въ витебскомъ губернскомъ правленіи, въ 12 час., съ переторжкою чрезъ 3 дня, торги на поставку въ теченіе 3 лѣтъ трехполѣн. дровъ сосновыхъ и еловыхъ 215 саж., для витебской тюрьмы, 261 саж. для двинской, 198 саж. для стружской и 101 саж. для себежской тюрьмы.

22 апрѣля въ юрьевской городской квартирной комиссіи, (г. Юрьевъ, Лифлянд. губ.), въ 2 ч., торги на поставку на 2 года для войскъ 200 саж. трехполѣн. дровъ сосновыхъ съ еловыми.

25 апрѣля, въ главномъ военно-судномъ управленіи (Петербургъ, Мойка № 96), въ 3 ч., рѣшател. торги на поставку однополѣнныхъ дровъ: березовыхъ 1.500 саж. и осиновыхъ 100 саж.

Редакторъ-издатель Н. С. Нестеровъ.



Машины для производства спичекъ и спичечныхъ коробокъ.

Машины для производства щепленой и трояко склеенной и прессованной драни для легкихъ, но устойчивыхъ ящиковъ для упаковки товара разнаго рода, сидѣній стульевъ, чемодановъ и пр. и пр.

Машины для производства сапожныхъ шпилекъ.

Единственная спеціальность съ 1855 г.

А. РОЛЛЕРЪ, машиностроительный заводъ,
Берлинъ № 20. Германія.

Каталоги и смѣты на полное оборудованіе фабрикъ безвозмездно. Отзывы первыхъ русскихъ спичечныхъ и деревообрабатывающихъ фабрикъ.

ПРОДОЛЖАЕТСЯ ПОДПИСКА НА 1903 ГОДЪ
НА ЕЖЕНЕДѢЛЬНЫЙ ЖУРНАЛЪ

ЛѢСОПРОМЫШЛЕННЫЙ ВѢСТНИКЪ.

ЖУРНАЛЪ ЛѢСНОГО ХОЗЯЙСТВА, ЛѢСОПРОМЫШЛЕННОСТИ И ТОРГОВЛИ ЛѢСОМЪ.

ПОДПИСНАЯ ЦѢНА на годъ 6 рублей и на полгода 4 рубля.

Журналъ за предыдущіе годы высылается съ наложнымъ платежемъ. Цѣна годоваго экземпляра журнала: за 1899 и 1900 гг. по 3 руб., за 1901 г.—4 руб. и за 1902 г.—5 руб.

Уклаватели статей и замѣтокъ, помѣщенныхъ въ журналъ за вышеуказанные годы, высылаются съ наложеннымъ платежемъ по 20 коп. за годъ.

ПОДПИСКА ПРИНИМАЕТСЯ въ конторѣ редакціи (Москва, Долгоруковская ул., д. № 42) и въ извѣстныхъ книжныхъ магазинахъ.

Редакторъ-издатель Н. С. Нестеровъ.

Т-ВО МАШИНОСТРОИТЕЛЬНОГО ЗАВОДА

„В. Грачевъ и К^о“

МОСКВА, М. Грузины, Расторгуевскій пер.

Телефонъ 483.

ОБОРУДОВАНИЕ ЛѢСОПИЛЬНЫХЪ ЗАВОДОВЪ.

МОСКОВСКО-ТВЕРСКОЕ

Управление Земледѣлія и Государственныхъ Имуществъ

симъ объявляетъ, что въ нижеуказанныхъ мѣстахъ, въ 12 часовъ дня, назначены торги безъ переторжки, какъ устные, такъ и посредствомъ запечатанныхъ объявленій, на продажу лѣса изъ слѣдующихъ дачъ Весеьгонскаго лѣсничества:

15 апреля 1903 г. въ Прудскомъ Волостномъ Правленіи, Весеьгонскаго уѣзда, изъ дачи Рогатинки—3 торговыхъ единицы, общою площадью 12,13 дес., по пониженной оцѣнкѣ, на сумму 2.960 руб. и 18 апреля 1903 г. въ Весеьгонскомъ Уѣздномъ Полицейскомъ Управленіи изъ Лекомской, Федорковской сборной и Весеьгонско-Самойловской 112 торговыхъ единицъ, общою площадью 221,96 дес., по пониженной оцѣнкѣ, на сумму 27,912 руб., всего по лѣсничеству 115 торговыхъ единицъ, общою площадью 234,09 дес., по пониженной оцѣнкѣ, на сумму 30.872 руб.

Пріемъ запечатанныхъ объявленій оканчивается въ дни торговъ въ 12 часовъ дня.

Подробную оцѣночную вѣдомость назначеннымъ въ продажу дѣлянкамъ, а также условія продажи можно разсматривать въ Московско-Тверскомъ Управленіи Земледѣлія и Государственныхъ Имуществъ (Москва, Страстная площадь, д. Чижовыхъ) и у завѣдывающаго Весеьгонскимъ лѣсничествомъ, живущаго въ гор. Весеьгонскѣ.

Марта 14 дня 1903 года.



КАНАТНАЯ ФАБРИКА И. ГОТЪ.

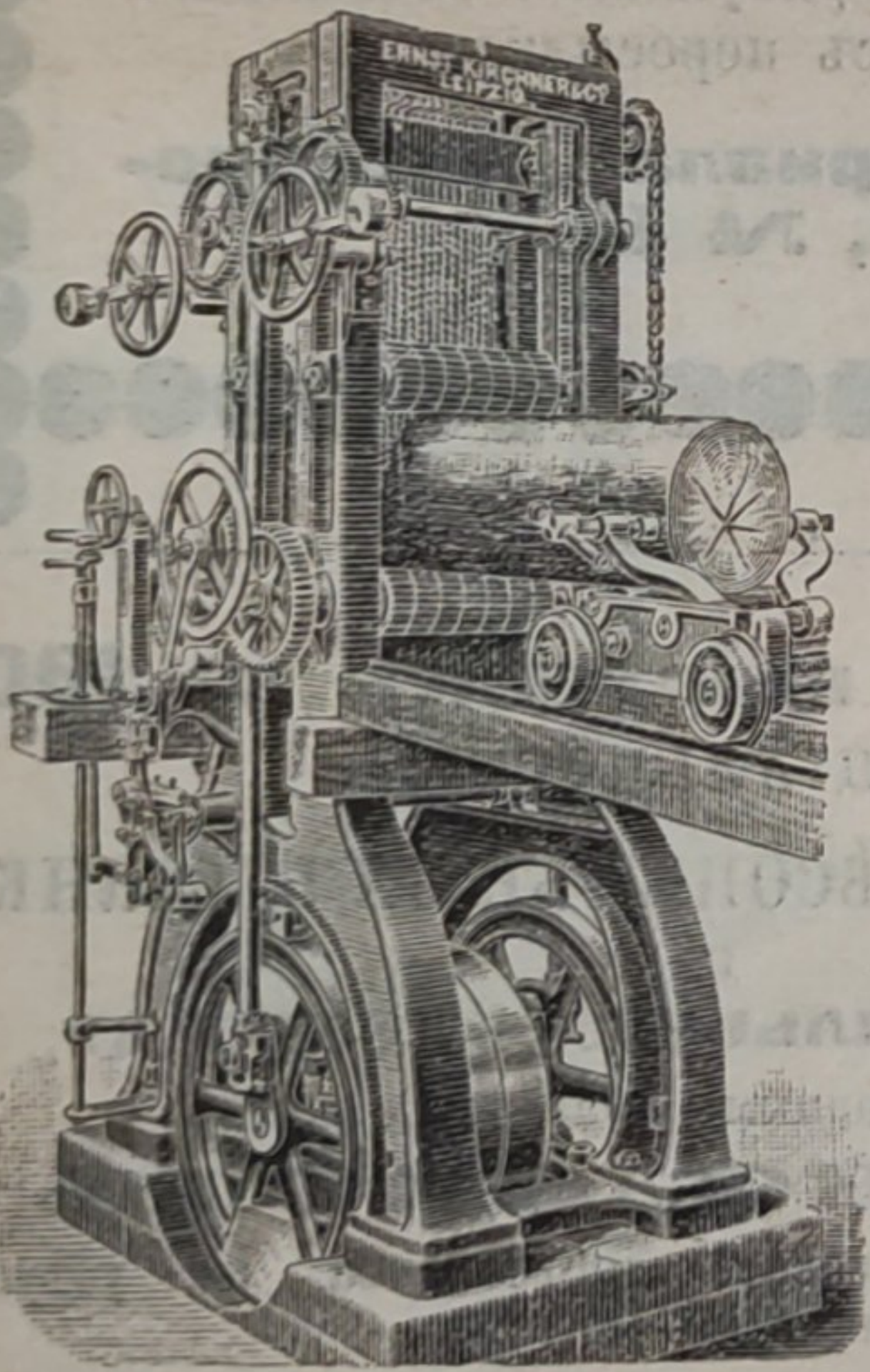
Основана въ 1800 году.

С.-ПЕТЕРБУРГЪ, Петровскій Островъ, № 6.
Телефонъ № 3821.

ПРОИЗВОДСТВО:

Пеньковыхъ корабельныхъ и рыболовныхъ снастей и линий, буксировъ, снастей для сплава лѣса, приводныхъ пеньковыхъ, манильскихъ и хлопчато-бумажныхъ канатовъ и смоляной пакли.

СКЛАДЪ: въ Нижнемъ-Новгородѣ,
” въ Ростовѣ на Дону (Оскаръ Пинагель),
уг. Таганрогскаго просп. и Казанской ул., д. Троянкина.



I. ШПРИНГСГОЛЬЦЪ

ФАБРИЧНЫЙ СКЛАДЪ

КИРХНЕРЪ и К^о,

Акц. О-во въ Лейпцигѣ.

Старѣйшій и наилучшій заводъ

ЛѢСОПИЛЬНЫХЪ РАМЪ

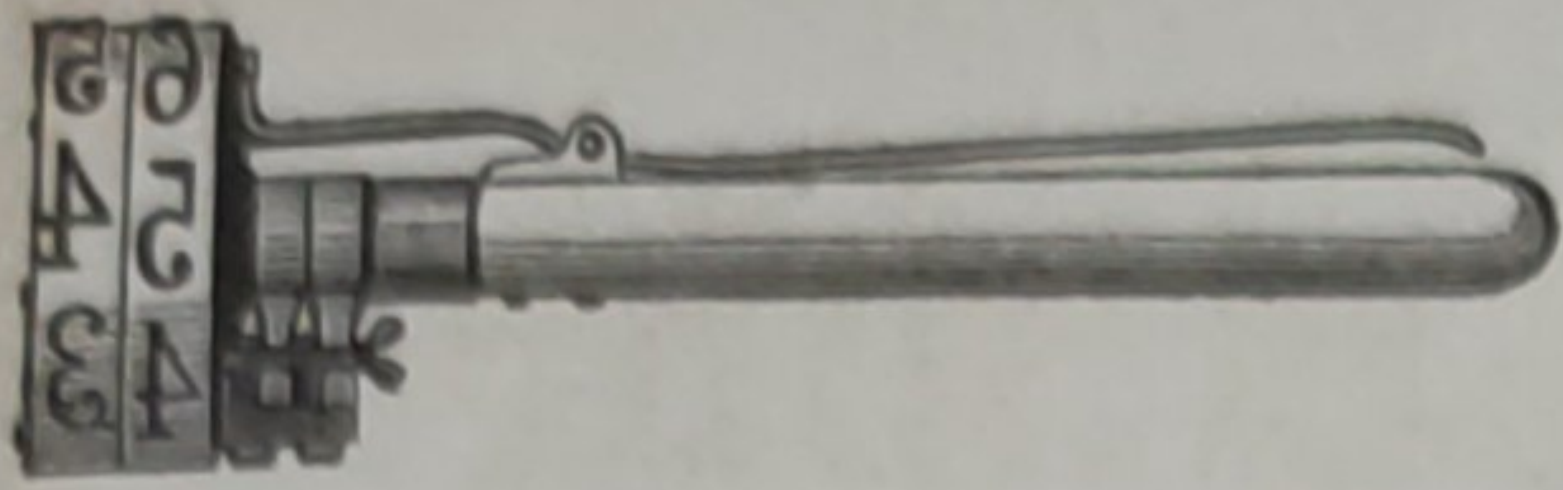
и всякаго рода МАШИНЪ ДЛЯ ОБРАБОТКИ ДЕРЕВА.

Полное оборудованіе лѣсопильныхъ заводовъ, столярныхъ, паркетныхъ, мебельныхъ и др. мастерскихъ.

Каталоги, смѣты, чертежи—по первому требованію.

МОСКВА, Мясницкая, домъ Давыдовой.

Адресъ для телеграммъ: Шпрингсгольцъ, Москва.



КЛЕЙМА РЕВОЛЬВЕРНЫЯ „патентъ В. Геллера“ для мѣтки деревьевъ и брусевъ текущимъ номеромъ.

Клейма обыкновенныя, разнаго рода, для выбиванія буквъ, знаковъ и номеровъ на деревьяхъ и брусьяхъ.

Стальные мѣры и складныя деревянные палки для измѣренія діаметра деревьевъ и кругляковъ.

Буравчики для опредѣленія годового прироста деревьевъ.

Западныя и напканы всякаго рода, **рожки сигнальныя, топоры, пилы, тачки, лопаты**, а также **пилы** для срѣзыванія вѣтокъ, складныя, легкія, но прочныя, въ формѣ обыкновенной ручной деревянной палки.

РЕКОМЕНДУЮТЪ:

Крыштофъ Брунъ и Сынъ

складъ желѣзныхъ товаровъ и инструментовъ, сельско-хозяйственныхъ принадлежностей и кухонной посуды
ВЪ ВАРШАВѢ.

поступилъ въ продажу

„ЛѢСНОЙ СПРАВОЧНИКЪ“.

Справочная книга для лѣсничихъ, лѣсовладельцевъ, лѣсопромышленниковъ и лѣсоторговцевъ. Изданіе журнала „Лѣсопромышленный Вѣстникъ“. Книга (въ 531 стр. съ рисунками) заключаетъ въ себѣ свѣдѣнія по всемъ отраслямъ лѣсного дѣла. Цѣна 2 р. 50 к. съ пересылкою.

Съ требованіями обращаться: въ контору редакціи журнала „Лѣсопромышленный Вѣстникъ“. Москва, Долгоруковская ул., № 42.

Последняя награда: **ЗОЛОТАЯ МЕДАЛЬ** на Рижской выставкѣ въ 1901 г. СПЕЦІАЛЬНОСТИ:

ПИЛЫ для лѣсопильныхъ станковъ

и **Круглыя пилы** всѣхъ размѣровъ, съ утвержденнымъ правительствомъ клеймомъ „**КОЛОКОЛЬ**“.

Изъ тигельной стали высокаго достоинства, не уступающія заграничнымъ пиламъ.

Поперечныя и продольныя пилы.

МАШИННЫЕ НОЖИ для станковъ разн. фасоновъ.

НАПИЛЬНИКИ всякіе; насѣчка затупленныхъ напильниковъ.

ИНСТРУМЕНТЫ: молотки, кирки, трещетки, клуппы, мѣтчики, фрезера, декселя и т. д.

Адресъ для писемъ: Акціонерному Обществу **ОТТО ЭРБЕ**, г. Рига.



Значительнѣйшее предпріятіе по этимъ отраслямъ въ Россіи.

350 чел. рабоч.; паров. маш. въ 250 силъ; электромоторы. 7

Иллюстрированный прейсъ-курантъ бесплатно.

К. Л. П. Флекъ Сыновья.

Берлинъ. — Рейникендорфъ.

C. L. Fleek Söhne, Reinickendorf

МАШИНОСТРОИТЕЛЬНЫЙ ЗАВОДЪ.

Исключительная спеціальность съ 1859 г.

Лѣсопильныя рамы

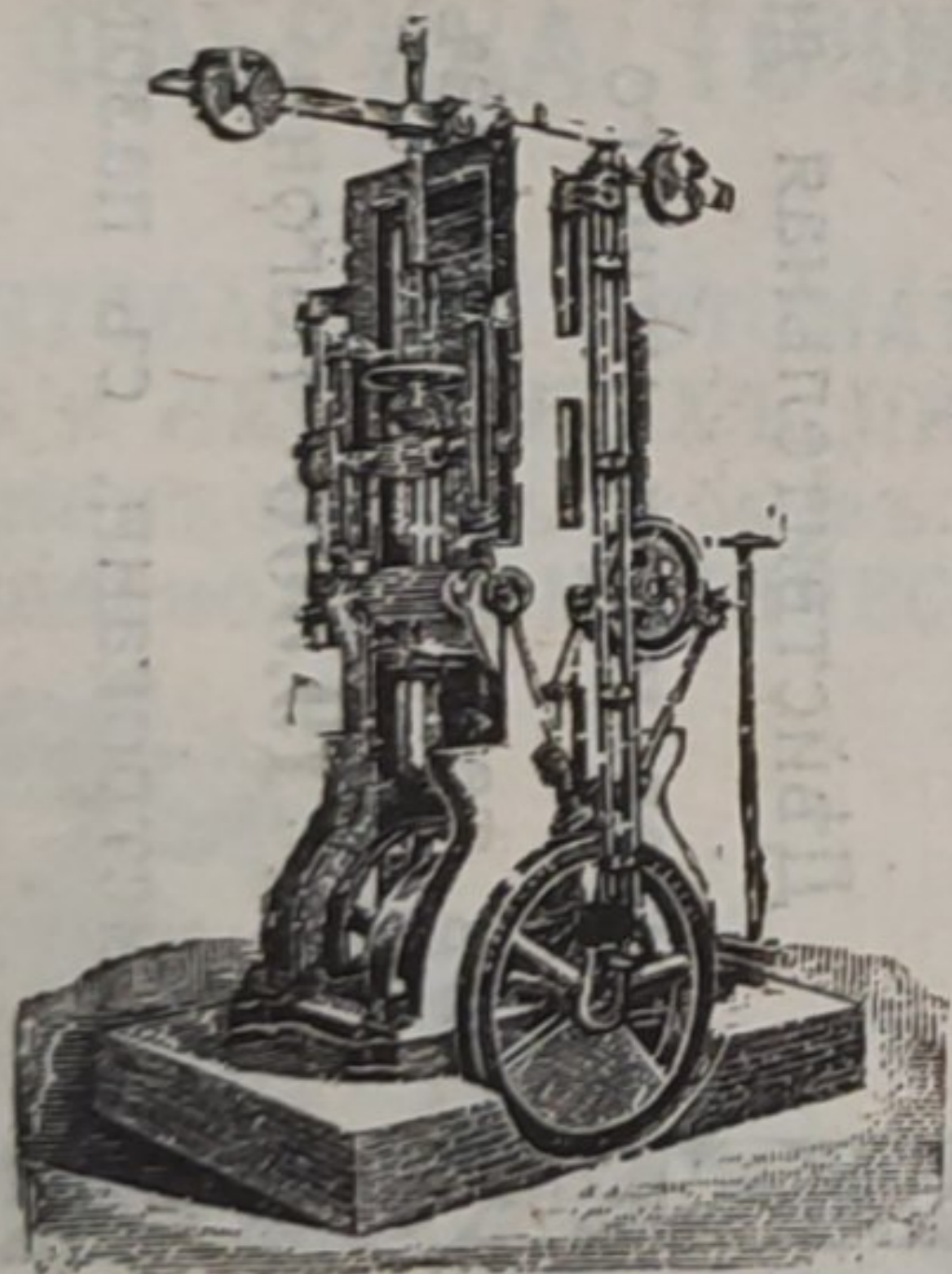
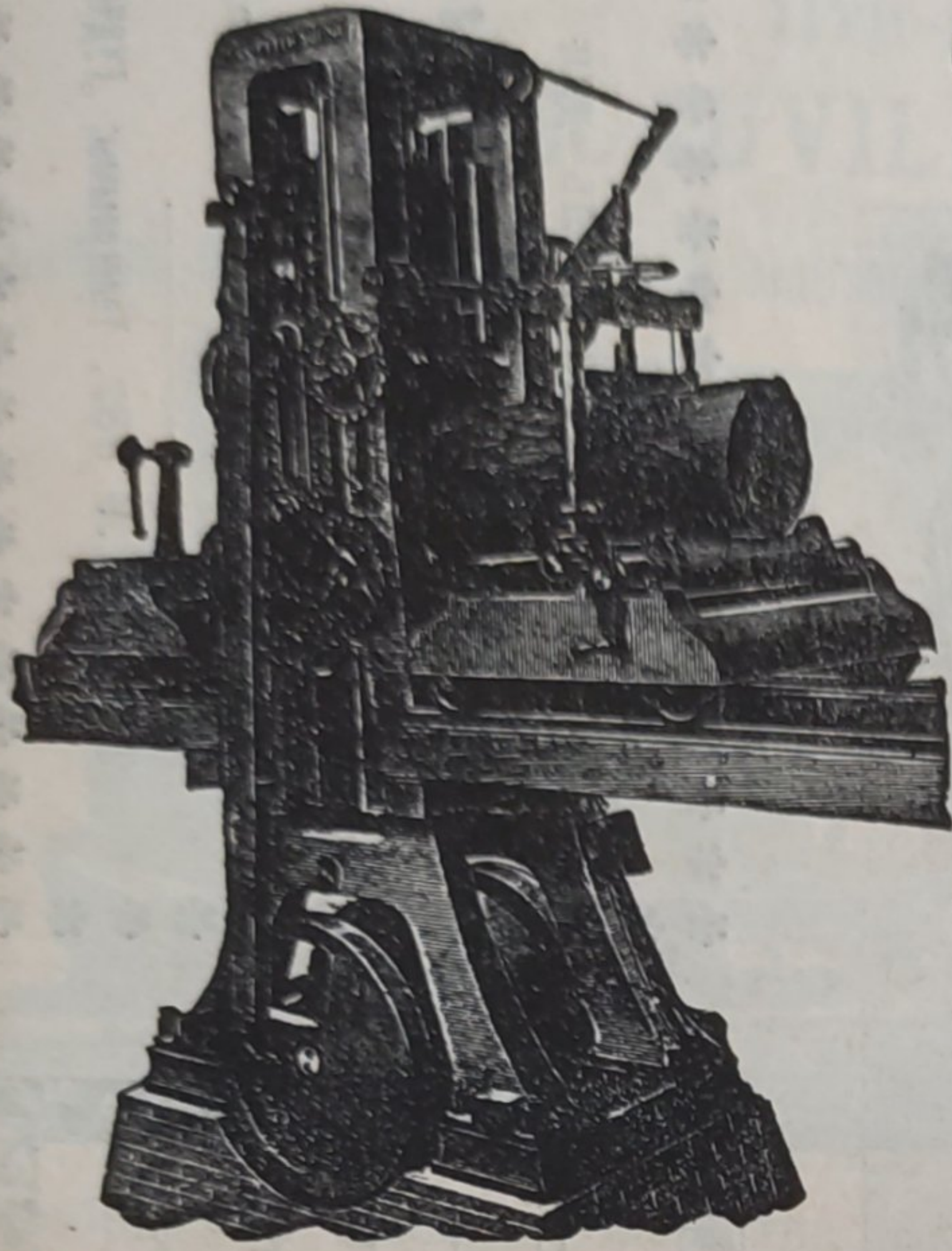
и

древообдѣлочныя машины

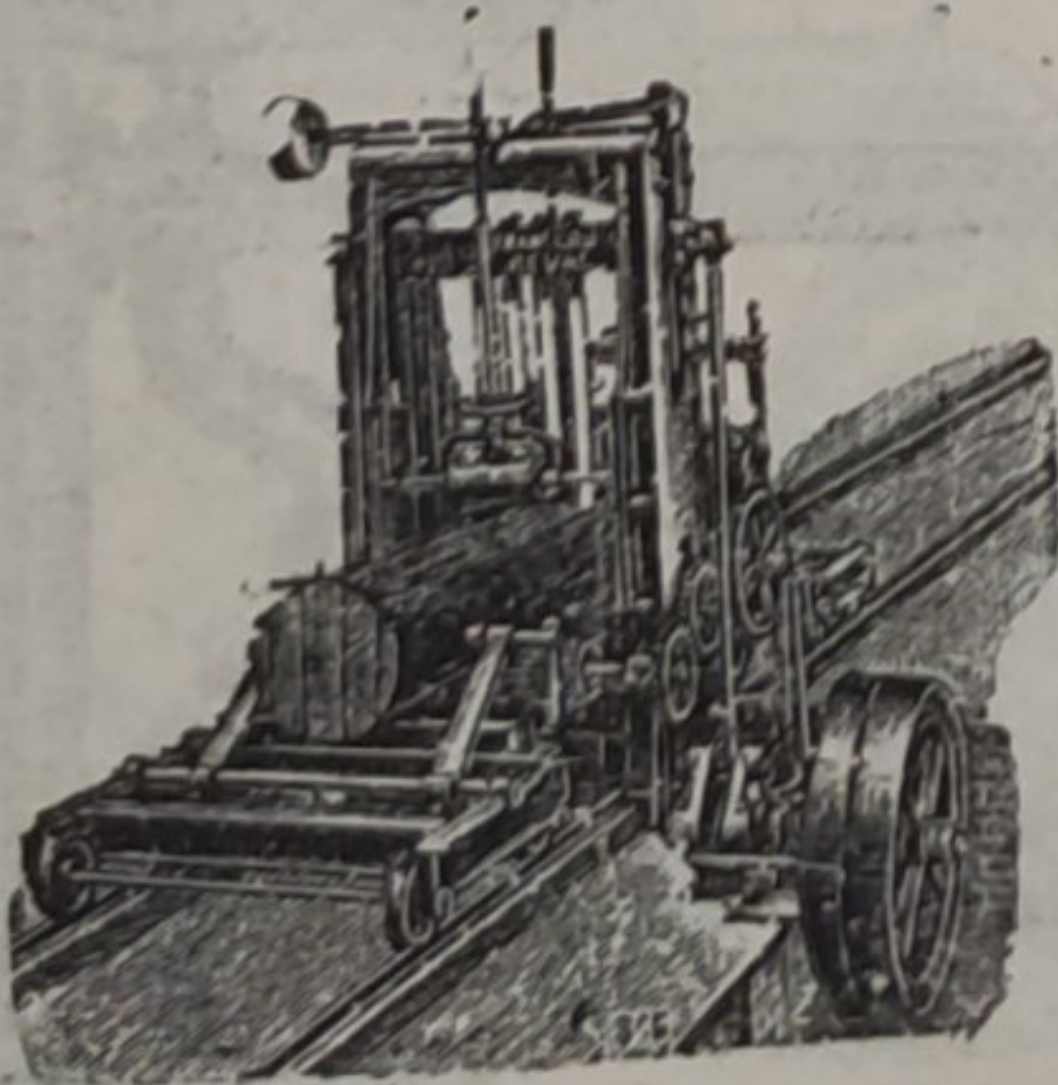
для всѣхъ отраслей промышленности.

Большой складъ машинъ ходовыхъ типовъ и размѣровъ.

Каталоги и смѣты бесплатно.



Постоянная лѣсопильная рама.



Переносная лѣсопильная рама.

АКЦИОНЕРНОЕ ОБЩЕСТВО
ФРАНЦЪ КРУЛЬ,
 РЕВЕЛЬ.
 Отдѣленіе въ Москвѣ, — Мясницкая, д. бывш. Спиридонова.
 ОСНОВАНЪ 1865 ГОДА.
СПЕЦИАЛЬНОСТЬ
ЛѢСОПІЛЬНЫЕ
ЗАВОДЫ,
 лѣсопильныя рамы, круглыя пилы, строгальныя, долбежныя, фуган-
 ныя и прочія станки.
 АКЦИОНЕРНОЕ ОБЩЕСТВО
ФРАНЦЪ КРУЛЬ.

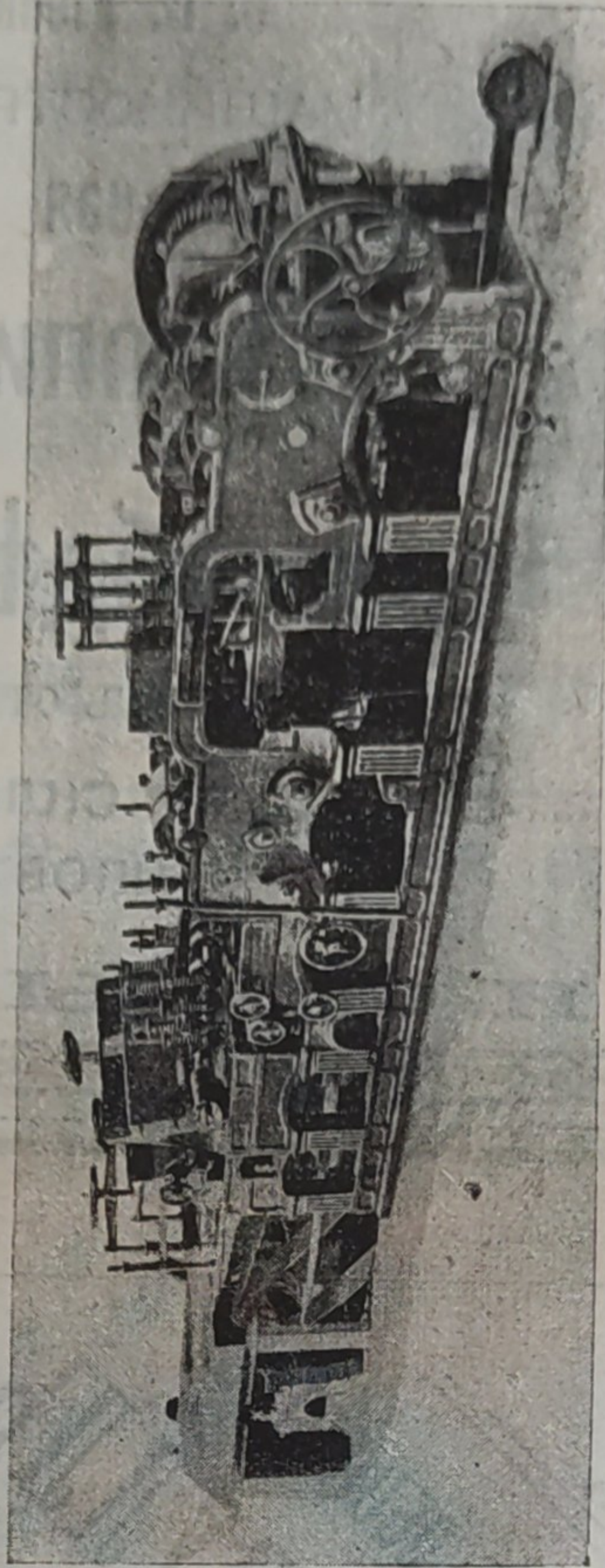
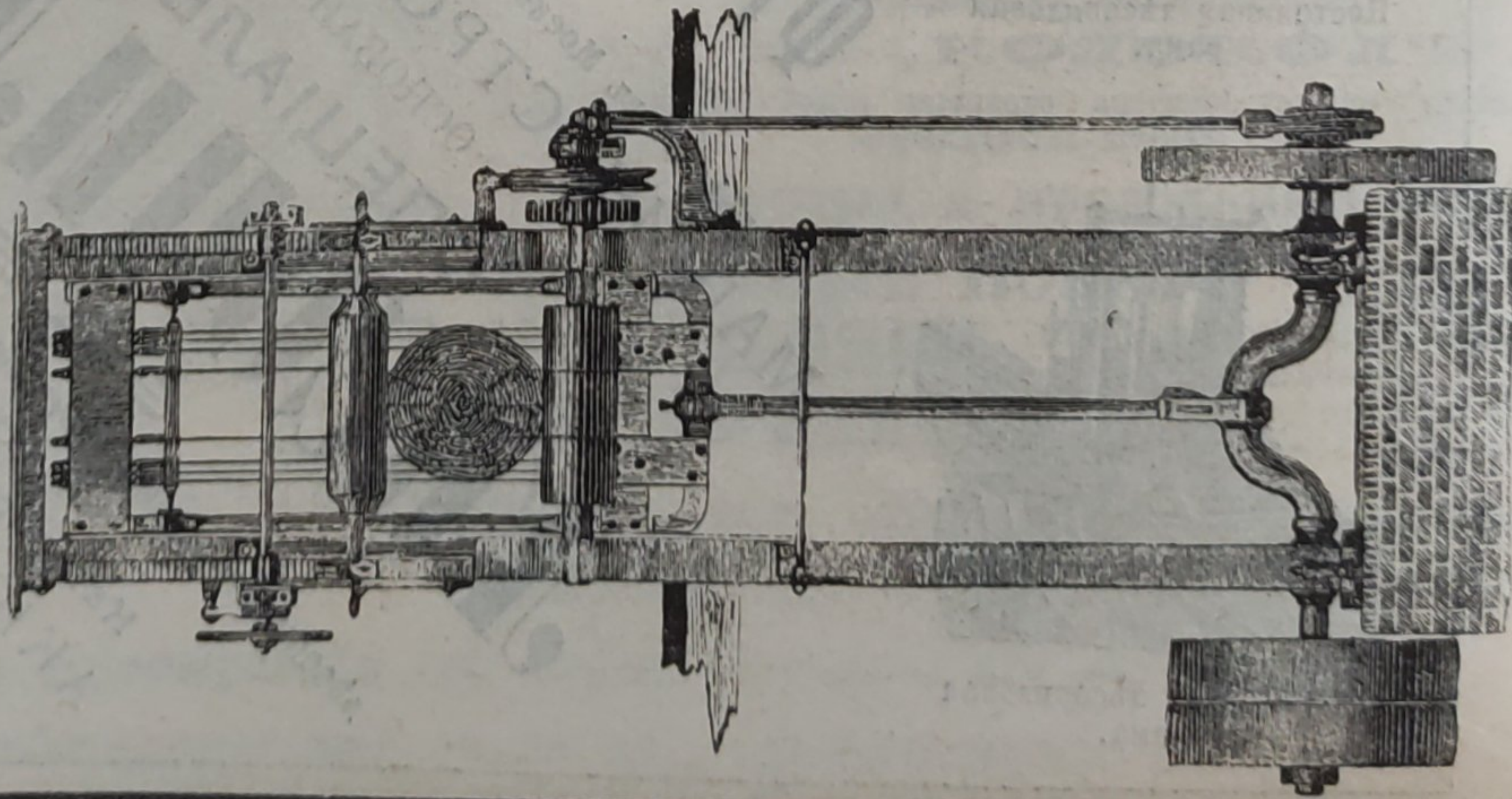
Важно для владѣльцевъ лѣсопильныхъ и древообдѣлочныхъ заводовъ.

ЛѢСОПИЛЬНЫЕ СТАНКИ, МАШИНЫ ДЛѢ ОБРАБОТКИ ДЕРЕВА

Ф И Р М Ы

И. А. Јежсехъ и Далъ. Христіанія—Норвегія.

Существуетъ съ 1849 г.



Дѣйствительная дневная производительность нашего станка F № 1 — въ теченіе 10 часовъ 45.000 футовъ, или 19.500 погонн. аршинъ, чисто выстроганн. съ пазомъ и гребнемъ.

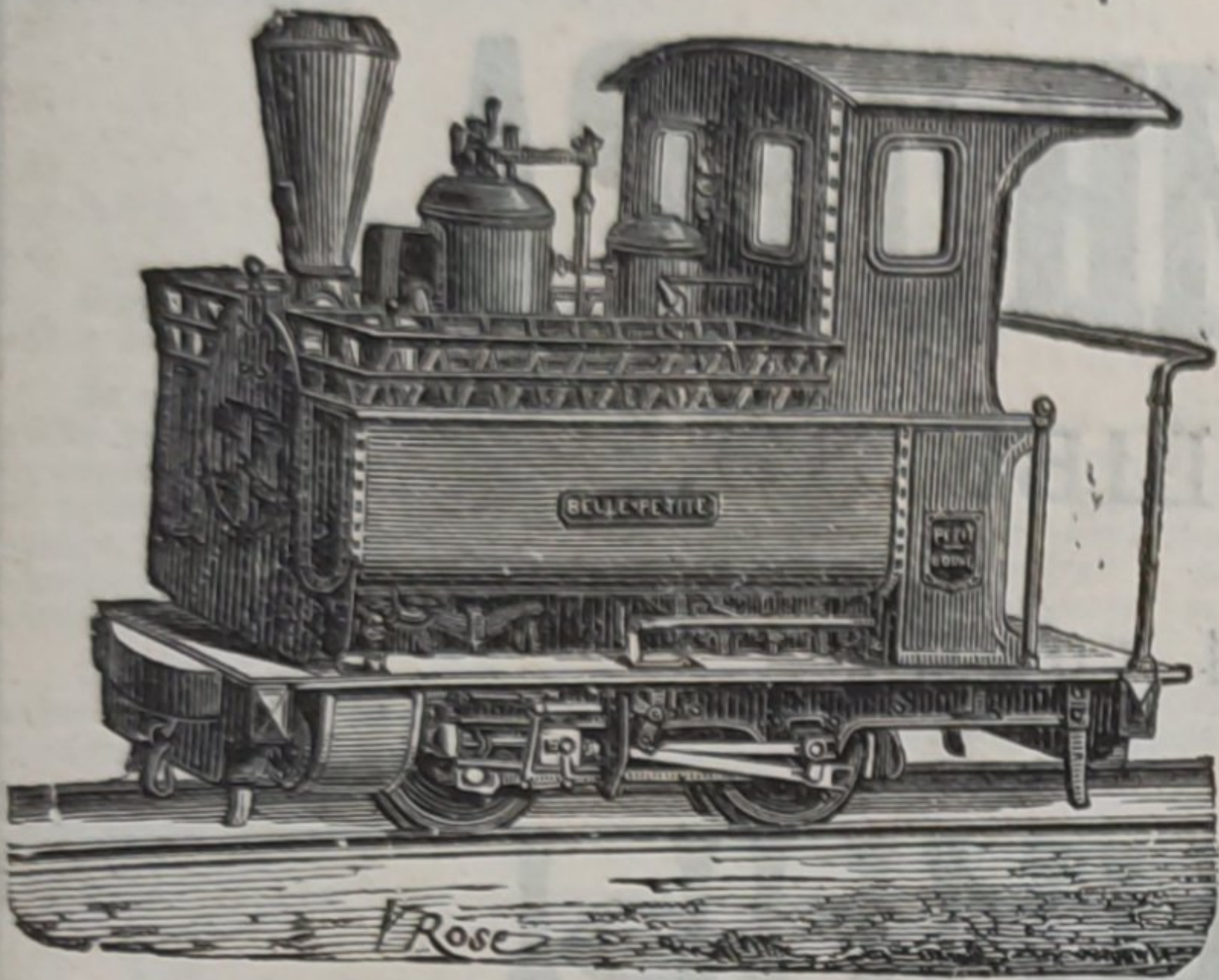
Главный представитель для Россіи
Робертъ Будаильдъ
 МОСКВА,
 Мясницкая, домъ Гуськова.
 Телефонъ № 687. Телеграммы: „ГУДЧАЙЛДЪ“.

ДЕКОВИЛЬ

Пти-Бургъ (Франція).

DECAUVILLE. Petit-bourg (France).

Самыя обширныя въ свѣтѣ мастерскія для желѣзныхъ дорогъ постоянныхъ и переносныхъ.



СПЕЦІАЛЬНЫЯ КОНСТРУКЦИИ ДЛЯ ЛѢСНОЙ ЭКСПЛОАТАЦИИ.

Пути, Вагонеты, Локомобили паровые и керосиновые

(съ топкою, приспособленною для отопленія дровами).

Динамо-машины, Электро-моторы, Электро-механическіе приборы.

Фабрикаты высшаго качества и съ гарантіей. — Каталоги и смѣты по требованію.

ФРИДРИХЪ ШМАЛЬЦЪ. ОФФЕНБАХЪ н/М.

ФАБРИКА ТОЧИЛЬНЫХЪ МАШИНЪ И НАЖДАЧНЫХЪ КРУГОВЪ.

СПЕЦІАЛЬНОСТЬ:

ПАТЕНТОВАННЫЯ АВТОМАТИЧЕСКІЯ ТОЧИЛЬНЫЯ МАШИНЫ для ТОЧКИ ЛѢСОПИЛЬНЫХЪ, КРУГЛЫХЪ и ЛЕНТОЧНЫХЪ ПИЛЪ ВСѢХЪ РОДОВЪ, съ двойной, очередной косой точкой верхнихъ и нижнихъ краевъ зубьевъ. Этими машинами производится точка пилъ ПОРАЗИТЕЛЬНО БЫСТРО, совершенно АВТОМАТИЧЕСКИ и ТОЧНО, посредствомъ вращающагося НАЖДАЧНАГО КРУГА.

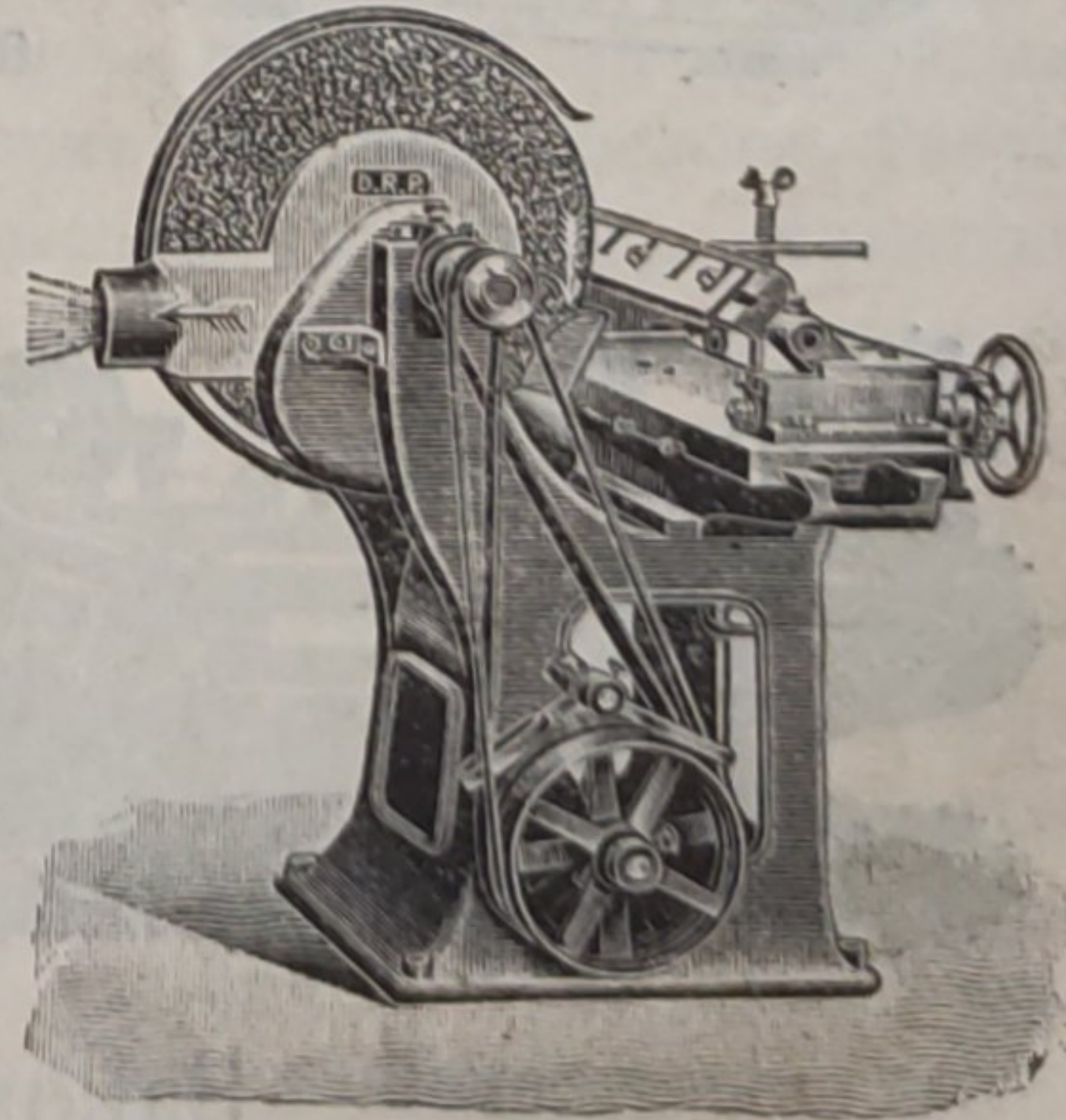
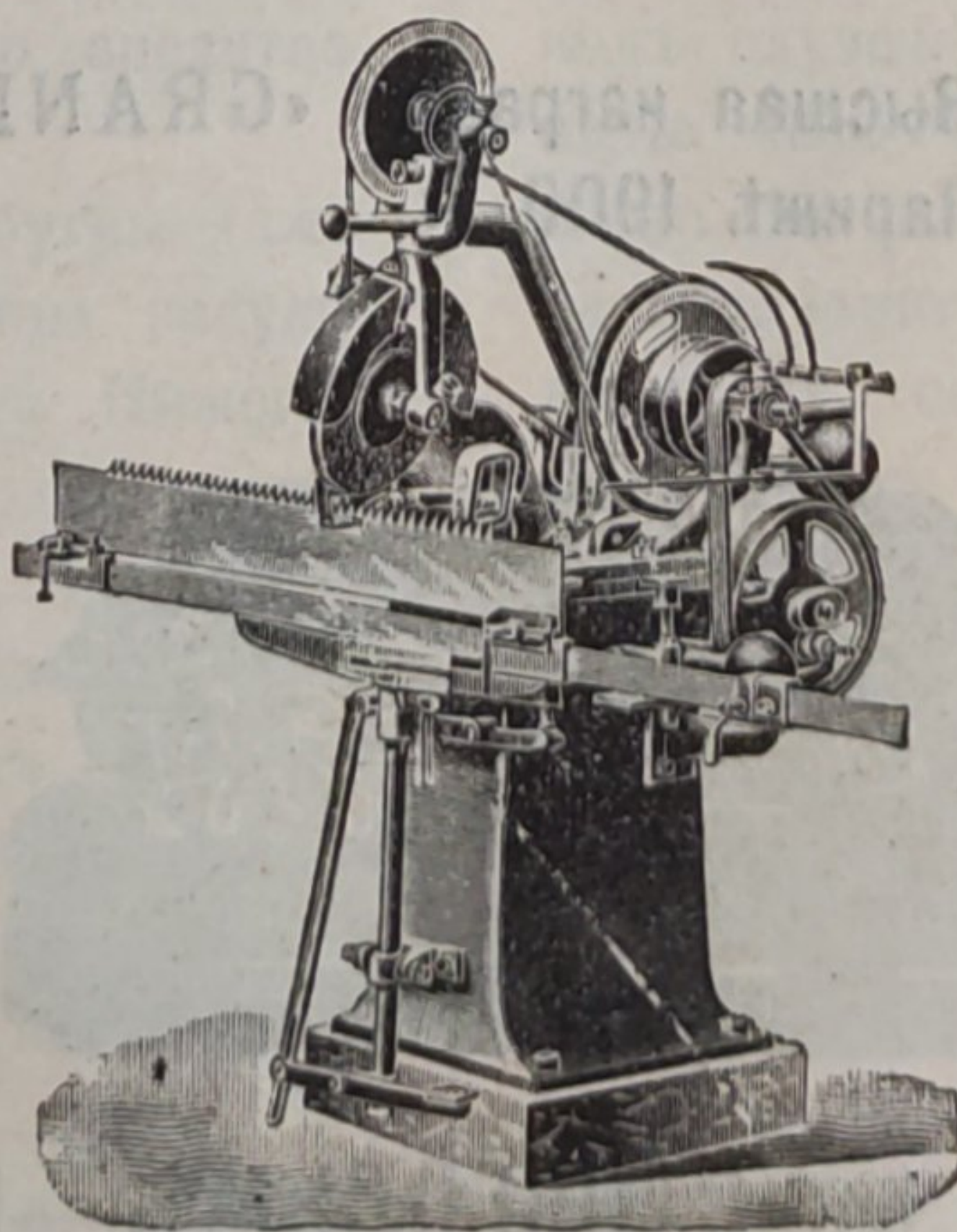
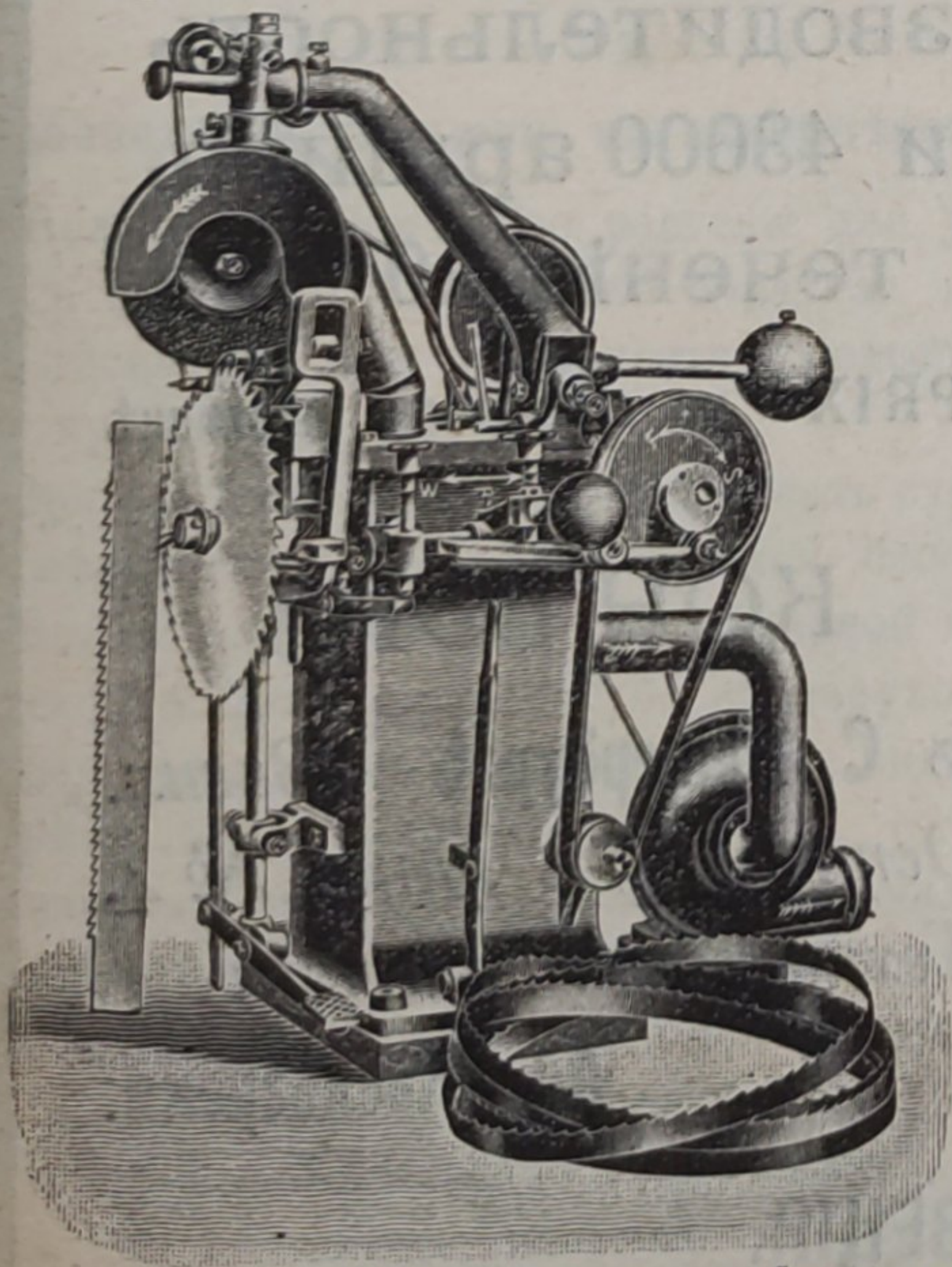
АВТОМАТИЧЕСКІЯ ТОЧИЛЬНЫЯ МАШИНЫ для ТОЧКИ НОЖЕЙ и т. д.

Наилучшіе отзывы изъ всѣхъ странъ свѣта.

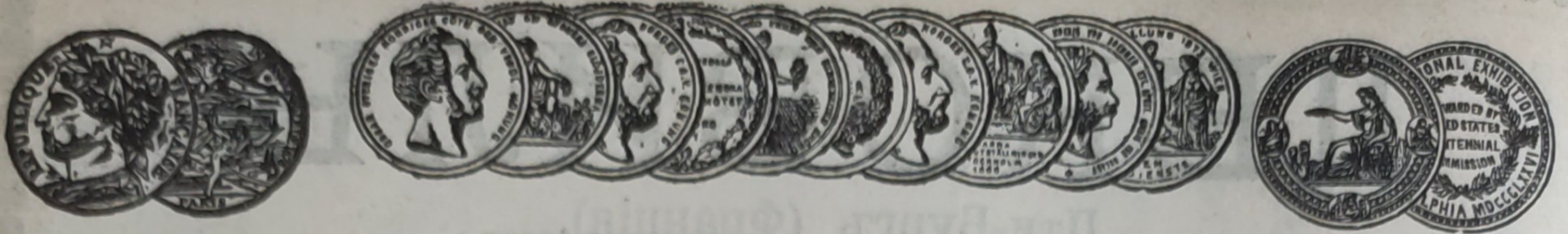
ГЛАВНЫЙ ПРЕДСТАВИТЕЛЬ для РОССИИ:

КАРЛЬ ЭДУАРДОВИЧЪ ДРЭЙЭРЪ

Москва, Малая Лубянка, домъ Страховаго Общества „Россія“.



Каталоги и смѣты высылаются по первому требованію бесплатно.



АКЦИОНЕРНОЕ ОБЩЕСТВО
МАШИНОСТРОИТЕЛЬНЫХЪ ЗАВОДОВЪ

I. и К. Г. БОЛИНДЕРА

ВЪ СТОКГОЛЬМЪ—ШВЕЦІЯ.

Основано въ 1844 году.

МАШИНЫ

ДЛЯ ОБРАБОТКИ ДЕРЕВА.

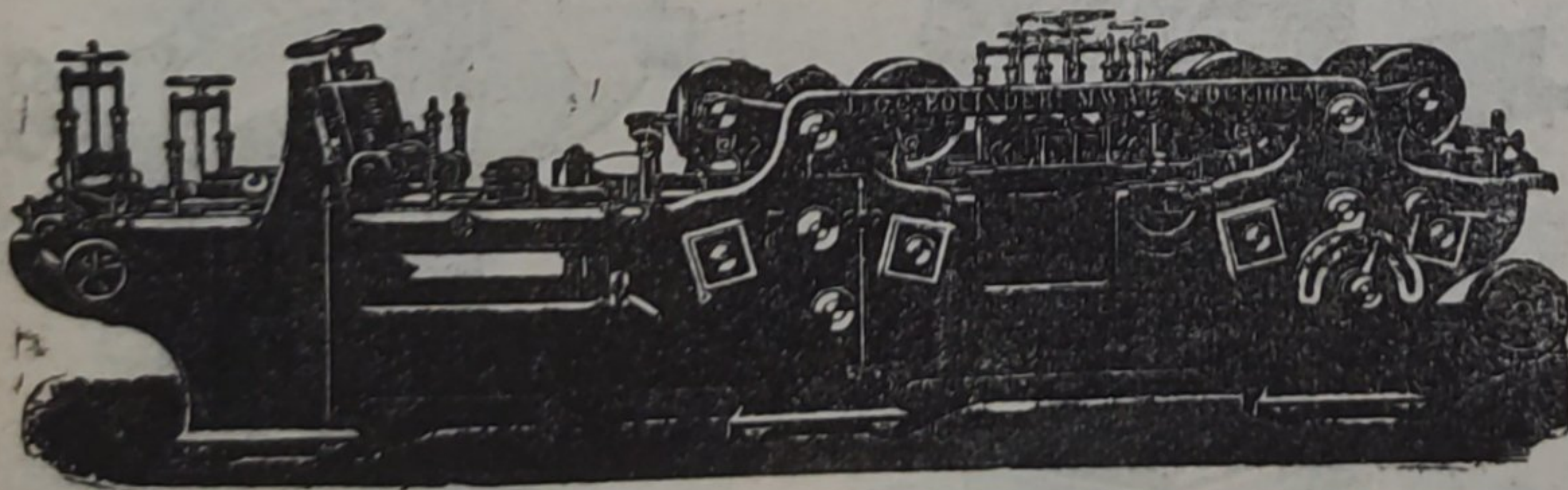
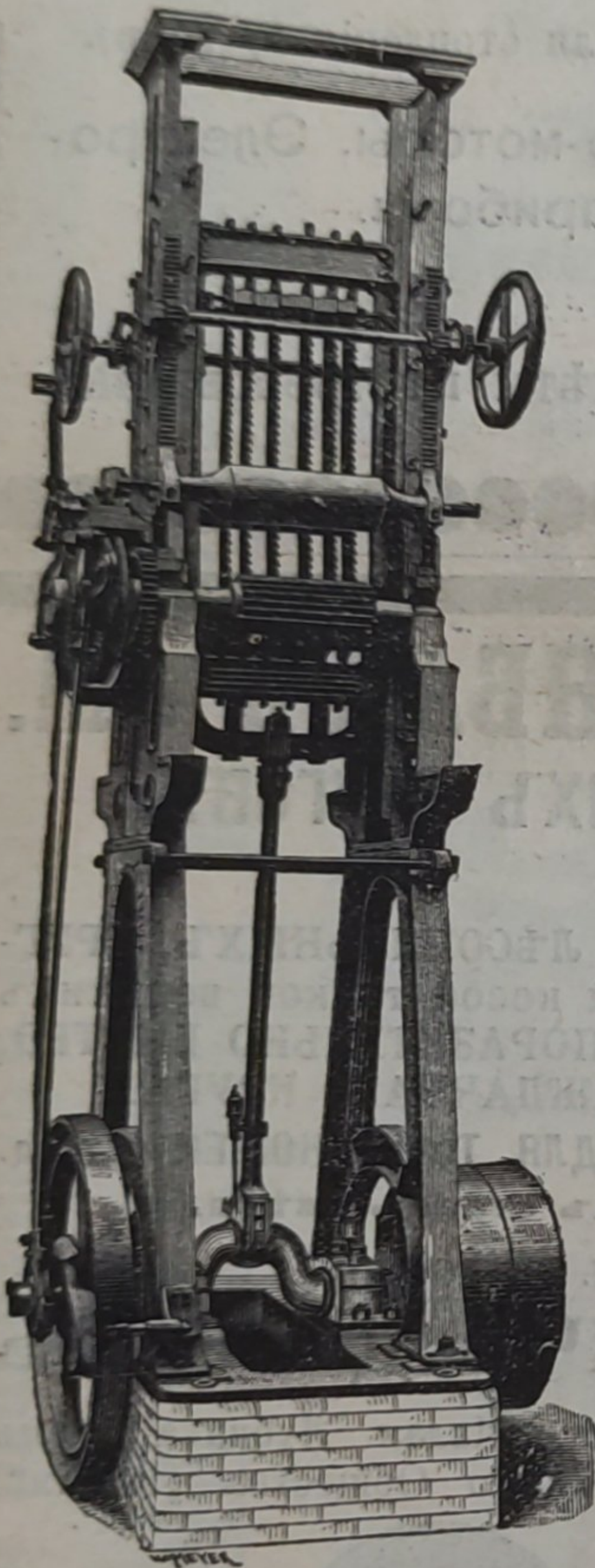
Строгальные станки новѣйшей конструкции и недостигнутой еще по сіе время производительности изготовляются въ болѣе чѣмъ 30 величинъ. Съ нашимъ строгальнымъ станкомъ № 12 была достигнута производительность въ 100000 футъ или 43000 аршинъ гребня и паза въ теченіе 10 час.

Высшая награда «GRAND-PRIX» на всемирной выставкѣ въ Парижѣ 1900 г.

КОНТОРА

въ С.-Петербургѣ — Васил.
Островъ, 9-я линія, № 4,
Техническая контора
Ад. Квельгрехъ.

Заводъ въ СТОКГОЛЬМЪ—ШВЕЦІЯ.



Остерегаться поддѣлокъ, выдаваемыхъ за производство нашихъ заводовъ!