

ЛѢСОПРОМЫШЛЕННЫЙ ВѢСТНИКЪ.

ЖУРНАЛЪ ЛѢСНОГО ХОЗЯЙСТВА, ЛѢСНОЙ ПРОМЫШЛЕННОСТИ И ТОРГОВЛИ ЛѢСОМЪ.
ВЫХОДИТЪ ЕЖЕНЕДЕЛЬНО.

Подписная цѣна съ доставкой и пересылкой: на годъ—шесть руб-лей и на полгода—четыре рубля; отдѣльные номера по 25 коп.

За напечатаніе объявленій на послѣднихъ страницахъ взимается за одинъ разъ: за цѣлую страницу—30 руб., за 1/2 страницы—20 руб., за 1/4 страницы—12 руб., за 1/8 страницы—8 руб. и за строку помета въ 25 буквъ—20 к. При повтореніи дѣлается скидка по особому тарифу Редакціи. За пересылку отдѣльныхъ объявленій, вѣсомъ до 1 лота, взимается по 70 коп. и по 35 коп. за каждый добавочный лотъ, съ каждой сотни экземпляровъ. За перемѣну адреса уплачивается 60 коп.

Подписка принимается въ конторѣ Редакціи и въ известнѣхъ книжныхъ магазинахъ. Объявленія принимаются въ конторѣ Редакціи и конторахъ объявленій Петербурга и Москвы.

Адресъ Редакціи и Конторы: Москва, Долгоруковская улица, домъ № 42.

Статьи, присылаемыя для напечатанія, могутъ въ случаѣ необходимости подвергаться сокращеніямъ и измѣненіямъ. Статьи, присылаемыя безъ обозначенія условій гонорара, считаются бесплатными. Статьи, признанныя Редакціей неудобными для напечатанія, сохраняются 3 мѣсяца и возвращаются авторамъ за ихъ счетъ. О присылаемыхъ въ Редакцію новыхъ книгахъ даются въ журналѣ отзывы или помѣщаются объявленія.

Редакція открыта ежедневно, кромѣ праздничныхъ дней, отъ 11 до 4 часовъ дня. Для личныхъ объясненій редакторъ принимаетъ по субботамъ отъ 6 до 7 час. вечера и по воскресеньямъ отъ 1 до 2-хъ часовъ дня.

№ 15.

10-го АПРѢЛЯ.

1903 г.

СОДЕРЖАНІЕ.

На разные темы. А. П.—Объ эксплуатаціи лѣсовъ острова Сахалина. П. П. Делле.—Лѣсоторговый отдѣлъ. Операцин общества рыбнаго лѣсопильнаго завода.—Морское движеніе лѣсныхъ грузовъ въ астраханскомъ портѣ за 1902 г.—Провозная плата на владикавказской жел. дорогѣ.—Перевозка бочарныхъ издѣлій.—Торги по замбровскому лѣсничеству, Ломжинской губ.—Торги по пильвишскому лѣсничеству, Сувалкской губ.—Торги по дисненскому лѣсничеству, Виленской губ.—Торги по яручскому лѣсничеству, Подольской губ. С. Б.—Бозмодемьянскъ. Г. Б.—Хроника. Общество насажденія растительности на Квантуѣ.—Вліяніе качества воды на извлеченіе дубильныхъ веществъ.—Новыя книги.—Справочный отдѣлъ. Предстоящіе торги и поставки.—Объявленія.

На разные темы.

V.

Въ одной изъ нашихъ замѣтокъ мы имѣли случай говорить о тѣсной связи между отвлеченною работою человѣка въ области чистыхъ наукъ и практическою его дѣятельностью въ области прикладныхъ знаній.

Мы говорили, что, съ одной стороны, всякая чистая наука получаетъ свой высшій смыслъ и выполняетъ свое назначеніе лишь тогда, когда результаты ея примѣняются на практикѣ, увеличивая такимъ путемъ въ обществѣ, въ той или иной формѣ, общую сумму блага, а съ другой стороны, всякая техника, помогая этимъ результатамъ воплотиться въ нѣчто реальное, или почерпаетъ свои основы изъ чистыхъ наукъ, или проникается, одухотворяется законами ихъ, какъ высшимъ руководителемъ при опредѣленіи своего направленія и примѣненія къ реальнымъ условіямъ. Отсюда—необходимость для всякаго, желающаго быть полезнымъ обществу, не только быть знакомымъ съ гуманитарными науками, но и обладать какими либо специальными познаніями для примѣненія ихъ на практикѣ, и наоборотъ, необходимость для всякаго техника, въ томъ числѣ и для лѣсничаго, быть знакомымъ съ гуманитарными науками, ибо только съ помощью

ихъ онъ можетъ сознательно относиться къ своей практической дѣятельности, оцѣнивая таковую съ широкой точки зрѣнія интересовъ государства.

Въ исторіи всякаго общества бываютъ періоды, когда средній уровень отвлеченныхъ знаній его оказывается на столько низкимъ, что дальнѣйшее развитіе практической дѣятельности различныхъ органовъ его, дальнѣйшее повышеніе, такъ сказать, продуктивности общества, во всемъ его цѣломъ, а не въ лицѣ отдѣльныхъ лицъ, оказывается невозможнымъ безъ предварительнаго повышенія умственнаго уровня. Тогда и задача всякаго техника, хотя бы и лѣсного, временно можетъ свестись, въ значительной степени, къ своего рода миссіонерству, къ распространенію именно общеобразовательныхъ свѣдѣній, а не къ примѣненію чисто прикладныхъ техническихъ знаній.

Петербургскій лѣсной институтъ, въ его прошломъ, можетъ служить подтвержденіемъ только что высказанныхъ положеній. Напримѣръ, дѣятельность покойнаго А. Н. Энгельгардта можно раздѣлить на два періода, первый, когда онъ профессорствовалъ въ лѣсномъ институтѣ, и второй, когда онъ, хозяйничая въ своемъ Батищевѣ, волновалъ читающую публику своими „Письмами изъ деревни“. И оцѣнивая плодотворность этихъ двухъ періодовъ, едва ли кто станетъ отрицать, что, какое бы высокое значеніе ни прида-

вать его лекціямъ, какъ профессора лѣсного института, съ точки зрѣнія интересовъ всего общества въ его цѣломъ, не лѣсного только міра, еще большее значеніе надо признать за его дѣятельностью, какъ сотрудника „Отечественныхъ Записокъ“.

Можно привести еще примѣръ изъ прошлаго того же лѣсного института, вспомнивъ о покойномъ Н. В. Шелгуновѣ. До 1862 года это — лѣсной техникъ-специалистъ, потомъ профессоръ лѣсного института и въ тоже время авторъ „Лѣсоводства“ и „Исторіи лѣсного законодательства“. Послѣ 1862 года это — сотрудникъ писаревского „Русскаго Слова“, благосвѣтловскаго „Дѣла“, потомъ „Недѣли“ и, наконецъ, „Русской Мысли“. Очевидно, что „этотъ борецъ за правду, проповѣдникъ гуманности, человѣкъ твердыхъ убѣжденій и крупнаго таланта“ въ свѣтлые шестидесятые годы почувствовалъ всю исключительность историческаго момента и поваль, что въ такую минуту онъ принесетъ больше пользы обществу въ качествѣ публициста, чѣмъ въ качествѣ лѣсного техника. И все это оттого, что „данное общество можетъ выдержать нагрузку специальными познаніями, а слѣдовательно развивать успешно свою специальную дѣятельность, свою продуктивность, только до нѣкоторой предѣльной нормы, обусловливаемой формами его устройства. Чѣмъ больше въ нихъ человѣчности, тѣмъ выше и норма, и наоборотъ. Съ улучшеніемъ общественнаго строя миссіонерская дѣятельность становится на подобающее ей мѣсто, входитъ въ свои естественные берега, и въ результатѣ получается экономія въ общечеловѣческомъ воспитаніи“¹⁾.

Безспорно, что въ данный моментъ общество уже не нуждается въ миссіонерской дѣятельности своихъ техниковъ. Ему нужны техники какъ техники, и профессора лѣсного института ему нужны прежде всего какъ специалисты по лѣсному хозяйству. Они нужны тѣмъ въ большой степени, что въ настоящее время въ области казеннаго лѣсного дѣла, параллельно съ развитіемъ его, начинаютъ возникать болѣе или менѣе сложные вопросы, всестороннее обсужденіе коихъ въ лѣсной печати нашими специалистами является настоятельно необходимымъ въ цѣляхъ болѣе правильнаго развитія самаго лѣсного дѣла. Является надобность въ ростѣ специально лѣсной печати, а для этого нужны конечно работники, а работниковъ этихъ и безъ того такъ мало, что отвлеченіе ихъ силъ въ постороннія, не лѣсныя, области было бы уже не пользою для общества, а вредомъ. Насколько у насъ въ лѣсной печати дѣйствительно мало работниковъ, и въ то же время насколько много за послѣднее время въ лѣсномъ дѣлѣ появляется разнаго рода вопросовъ, требующихъ всесторонняго критическаго разсмотрѣнія, показываетъ то обстоятельство, что, на примѣръ, такая интересная реформа, какъ прошлогоднее преобразование лѣсного института, прошла въ нашей печати совершенно безслѣдно. Преобразование управленій государственныхъ имуществъ тоже не вызвало со сто-

роны лѣсныхъ специалистовъ никакихъ ни рго, ни сопта. Помимо того, можно указать на нѣкоторыя частныя явленія и отдѣльные факты изъ жизни лѣсного міра, повидимому, вполне подтверждающіе сказанное выше. Такъ, можно думать, что во всякой другой специальной области смерть такого крупнаго дѣятеля, какъ покойный А. Ф. Рудзкій, вызвала бы въ печати всестороннюю оцѣнку его дѣятельности въ некрологахъ, статьяхъ и даже монографіяхъ. У насъ же эта смерть прошла до обидности незамѣтной. „Лѣсопромышленный Вѣстникъ“ ограничился маленькою замѣткою Д. М. Кравчинскаго, а „Лѣсной Журналъ“ — перепечаткою некролога, составленнаго П. Н. Вереха для „Ежегодника Лѣсного Института“. А вѣдь, между тѣмъ напомнить лѣсничимъ о работахъ покойнаго профессора и всесторонне разъяснить значеніе ихъ, это значило бы возобновить въ ихъ памяти многое изъ прошлаго, разъяснить нѣкоторыя стороны настоящаго и намѣтить кое-что въ будущемъ.

Какъ видитъ читатель, мы имѣемъ въ виду недостатокъ въ нашей печати статей именно обобщающаго характера, затрагивающихъ общіе вопросы лѣсной жизни. Никто не станетъ отрицать громадной важности и необходимости разработки разныхъ частныхъ вопросовъ лѣсной техники, но въ отношеніи развитія или поддержанія путемъ печати среди лѣсныхъ чиновъ интереса къ дѣлу центръ тяжести всегда будетъ лежать не въ разработкѣ какихъ-либо деталей разныхъ техническихъ приѣмовъ, а въ разсмотрѣніи вопросовъ основныхъ. Работы перваго рода уже предполагаютъ въ читателѣ наличность интереса къ дѣлу; статьи такого характера не могутъ сами породить этотъ интересъ; онѣ лишь отвѣчаютъ существующей уже у читателя потребности. Помимо того, всѣ такія статьи имѣютъ разное значеніе для разныхъ лѣсничихъ: то, что интересно, напр., для привислинскаго лѣсничаго, можетъ не имѣть никакого значенія для саратовскаго, и наоборотъ. Статьи же общаго характера, ставя передъ умственнымъ взоромъ читателя итоги общей работы въ прошломъ или настоящемъ или рисуя картины желательнаго будущаго, напоминаютъ ему объ истинныхъ и вмѣстѣ съ тѣмъ высокихъ цѣляхъ его работы, не даютъ ему забыть, что его сѣренькій, повседневный, лишенный всякихъ эффектовъ, трудъ — главное условіе для достиженія въ будущемъ этихъ высокихъ цѣлей, и черезъ то способствуютъ усиленію или возникновенію въ немъ болѣе или менѣе сильнаго влеченія къ дѣлу. Вмѣстѣ съ тѣмъ, такія статьи могутъ быть интересны для всѣхъ вообще лѣсныхъ чиновъ, несмотря на громадную разницу въ условіяхъ ихъ жизни и дѣятельности, и, благодаря этому, онѣ-то и создаютъ въ читателяхъ чувство солидарности и ведутъ, хотя въ слабой степени, къ идейному единенію ихъ всѣхъ. Съ этой точки зрѣнія, одно изъ назначеній лѣсной печати помѣщать лѣсничимъ обращаться въ простыхъ ремесленниковъ, безъ всякаго позова къ сознательной дѣятельности, безъ всякаго желанія оправдать ее съ широкой всеобхватывающей точки зрѣнія и съ полнымъ равнодушіемъ къ но-

¹⁾ Проф. Н. Умовъ: „Спеціальное образованіе“ („Русск. Вѣд.“ 1902 г. № 51).

вымъ словамъ стараго, быть можетъ, будившаго когда-то восторги писателя: „Старайся же сдѣлаться исторической силой, потому что лишь этимъ путемъ были одержаны всѣ побѣды, сперва казавшіяся иногда сомнѣніемъ невѣроятными, и которыя большинство впоследствии готово было признать чудесами. Чудотворцемъ всегда была и будетъ сила мысли и энергія воли личностей, какъ необходимый органъ совершающагося историческаго детерминизма. Когда ты поставилъ предъ собою жизненную цѣль, какъ твой личный идеалъ, когда ты положилъ на этотъ идеалъ всю свою силу мысли, всю свою энергію воли въ міръ создаваемыхъ тобою цѣлей и выбираемыхъ тобою средствъ, тогда твое дѣло сдѣлано“¹⁾.

Кажущаяся отвлеченность этихъ словъ не помѣшаетъ намъ съ полнымъ правомъ сказать, что поскольку всякій лѣсничій интеллигентъ, постолько эти слова относятся и къ каждому лѣсничему, какъ относится къ нему и та блестящая оцѣнка значенія для Россіи интеллигенціи вообще, какая недавно была сдѣлана въ докладѣ, читанномъ на собраніи одного изъ петербургскихъ обществъ: „заслуги интеллигенціи передъ народомъ и Россіей неустанны... Въ этомъ обликѣ (интеллигенціи) есть свои существенныя черты, стереть которыя до сихъ поръ не могло ничто. Имѣя во всѣхъ родахъ государственной службы и общественной дѣятельности своихъ сторонниковъ, люди эти не представляютъ собою ни сословія, ни партіи, а нѣчто гораздо большее: особую породу людей“²⁾.

Да простить намъ читатель наши неумѣло-растянутыя рѣчи, но намъ хотѣлось бы прежде, чѣмъ окончить настоящую замѣтку, еще вспомнить одинъ эпизодъ изъ лѣсной жизни, подтверждающій высказанный выше взглядъ о чрезчуръ слабомъ пока развитіи лѣсной печати именно въ указанномъ выше отношеніи.

Въ 1899 году въ печати появился слухъ о перемѣщеніи петербургскаго лѣснаго института въ Пензу. Съ какой бы точки зрѣнія ни оцѣнивать такой проектъ, несомнѣнно, что онъ заслуживалъ вниманія со стороны всего лѣснаго міра и вниманія самаго пристальнаго. Однако, въ лѣсной печати слухъ этотъ, поскольку намъ извѣстно, никакихъ обсужденій ни за, ни противъ не вызвалъ. Между тѣмъ общая печать и все наше общество иначе взглянули на дѣло. Общество взволновалось, а въ печати появился рядъ статей, горячо осуждавшихъ этотъ проектъ³⁾. Въ результатѣ лѣсной департаментъ, чтобы успокоить публику, напечаталъ разъясненіе, изъ котораго было видно, что во всякомъ случаѣ практическое осуществленіе этого проекта отложено на неопредѣленное время...

Настоящая замѣтка, кромѣ своего прямого назначенія, имѣетъ еще и косвенное, оправдать передъ чита-

телемъ автора въ его, быть можетъ, излишне смѣлыхъ, попыткахъ высказываться по нѣкоторымъ лѣснымъ вопросамъ болѣе общаго характера, попыткахъ и прошлыхъ и будущихъ.

А. П.

Объ эксплуатаціи лѣсовъ острова Сахалина.

Островъ Сахалинъ представляетъ изъ себя полосу земли, длиною съ сѣвера на югъ около 900 верстъ и шириною, съ востока на западъ, отъ 24 до 200 верстъ; площадь острова равняется приблизительно 7 милліонамъ десятинъ, изъ коихъ $4\frac{1}{2}$ милл. десятинъ¹⁾ находятся подъ лѣсными насажденіями. Лѣса острова Сахалина пока еще не изъяты изъ свободнаго и безплатнаго пользованія мѣстнаго населенія; взыскивается въ пользу казны плата по установленнымъ таксамъ лишь за лѣсные матеріалы, сплавляемые за предѣлы острова, а также заготовленные для надобностей морскихъ промысловъ, разныхъ заводовъ, золотопромышленности и горнопромышленности (кромѣ каменноугольной промышленности); въ таксахъ на лѣсъ за основаніе приняты слѣдующія цѣны: одинъ кубическій футъ подѣлочнаго и строевого лѣса—1 копейка и одна кубическая сажень дровъ—1 рубль. Взысканіе этой платы производилось до минувшаго года чинами окружной полиціи, а нынѣ это возложено на инспектора сельскаго хозяйства. Благодаря безконтрольному и крайне не экономному пользованію лѣсомъ со стороны мѣстнаго населенія и почти ежегодно повторяющимся лѣснымъ пожарамъ, сахалинскіе хвойные лѣса (главныя породы лиственница и ель) быстро истребляются, въ особенности вблизи населенныхъ пунктовъ. Заготовка лѣсныхъ матеріаловъ производится безъ всякаго хозяйственнаго расчета, обыкновенно съ массой отбросовъ и валежа, которые, засоряя лѣса, крайне затрудняютъ вывозку матеріаловъ зимою, а лѣтомъ представляютъ большую опасность въ отношеніи пожаровъ; не рѣдки случаи, что тысячи заготовленныхъ бревенъ остаются на мѣстѣ заготовки, вслѣдствіе затруднительной вывозки, и лучшія строевыя насажденія вырубаются на дрова, а пожарами истребляются десятки тысячъ десятинъ лѣса. На уничтоженіе сахалинскихъ лѣсовъ хотя нынѣ и обращено вниманіе администраціи, но для сохраненія ихъ пока еще ничего не предпринято, ибо существующій на Сахалинѣ лѣсной надзоръ,—всего 1 кондукторъ и 8 объѣзчиковъ,—конечно, далеко не достаточно, да и дѣятельность этого надзора не можетъ принести дѣлу сохраненія лѣсовъ существенной пользы, пока лѣса эти или, по крайней мѣрѣ, важнѣйшіе изъ нихъ не будутъ изъяты изъ свободнаго пользованія обывателей; притомъ къ обязанностямъ того же надзора относится и наблюденіе за правильностью производства морскихъ промысловъ, продуктивность коихъ значительна; такъ, за послѣдніе три года вывезено съ

1) По свѣдѣніямъ г. Фовъ-Фриккена.

1) Арнольди, С. С. „Задачи пониманія исторіи“, 1903 г., изд. 2-ое.

2) „Новый Путь“, 1903 г. № 1: докладъ Тернавцева „Русская церковь передъ великою задачею“.

3) Какъ теперь помнимъ прекрасную статью по этому вопросу въ „Техническомъ Образованіи“.

Сахалина 2803 тыс. пудовъ селедочнаго тука, 654 тыс. пудовъ рыбы и 130 тыс. пудовъ морской капусты.

Островъ Сахалинъ, благодаря своимъ природнымъ богатствамъ, удобству сообщенія и мягкому климату, въ южной своей части, представляетъ несомнѣнно громадную будущность; кромѣ лѣснаго и морского (рыбнаго) богатствъ онъ обладаетъ еще значительными горными богатствами; такъ, каменно-угольная промышленность дала за послѣдніе три года около 8317 тыс. пудовъ угля. Лѣса Сахалина особенно цѣнны не только въ отношеніе удовлетворенія мѣстныхъ потребителей, но еще потому, что они нынѣ ведутъ вполне успѣшную конкуренцію съ американскимъ лѣсомъ какъ на рынкѣ Владивостока, такъ и на рынкахъ Портъ-Артура и Дальняго. Первый опытъ экспорта лѣсныхъ матеріаловъ съ Сахалина относится къ 1896 году, когда два крупныхъ сахалинскихъ рыбопромышленника—Семеновъ и Демби—взялись поставить въ Китай 160 тыс. лиственничныхъ шпалъ, изъ коихъ заготовлено на Сахалинѣ 121 тыс., вывезено въ Китай 101 тыс., остальные остались на берегу моря; эта первая операція, согласно заявленію экспортеровъ, принесла имъ, вмѣсто ожидаемой пользы, значительный убытокъ, такъ какъ стоимость каждой шпалы на мѣстѣ поставки опредѣлилась въ 1 р. 12 к., между тѣмъ какъ обусловленная цѣна была всего 1 р. 1 к. Семеновъ и Демби опредѣляли стоимость шпалы на основаніи слѣдующаго расчета: заготовка шпалы 40 к., нагрузка 6 к., лѣсная пошлина 6 к., фрахтъ 40 к., перевозка черезъ баръ въ Таку 5 к., плата пріемной комиссіи 5 к., страхование 1½ к., за пристань въ Китаѣ 1 к., мелкіе расходы 1½ к., ввозная пошлина 5 к., всего 1 р. 12 к. Несмотря на убыточность первой операціи, гг. Семеновъ и Демби сознавали, что экспортъ лѣса изъ Сахалина можетъ быть очень выгоднымъ, если сократить заготовительную цѣну шпалы до 30 коп. и другіе накладные расходы, которые явились отчасти по новизнѣ дѣла. Поэтому на слѣдующихъ торгахъ они вторично пытались взять подрядъ на поставку шпалъ въ Китай, но потерпѣли неудачу, благодаря конкуренціи американцевъ. Въ 1898 г. Демби вторично приступилъ къ заготовкѣ 100 тыс. шпалъ; о результатахъ этой операціи, къ сожалѣнію, свѣдѣній не имѣется. Благодаря развитію экономической жизни на Квантунскомъ полуостровѣ, начиная съ 1899 года быстро развивается экспортъ лѣса изъ Сахалина въ Портъ-Артуръ и Дальній; наприм., въ 1899 году вывезено бревенъ, 6 тыс. шт. въ 1900 г. 9 тыс., въ 1901 г. 20 тыс., а въ 1902 году уже около 56 тыс. бревенъ. Лѣсъ вывозится по возможности крупныхъ размѣровъ и не менѣе 5 вершковъ въ отрубѣ при 10 аршинахъ длины; за какое бревно рыночная цѣна въ Портъ-Артурѣ и Дальнемъ бываетъ не ниже 7 руб. 50 коп. (по свѣдѣніямъ г. Якобсона); при большей же толщинѣ бревенъ цѣна обыкновенно увеличивается до 1 рубля за каждый лишній вершокъ. Экспортеры обыкновенно покупаютъ лѣсные матеріалы отъ мѣстнаго населенія уже въ заготовленномъ видѣ и сложеными

на берегу моря, за плату отъ 1 р. 50 к. до 2 р. 10 к. за бревно; фрахтъ обходится около 1 рубля съ бревна; кромѣ того имъ приходится нести расходы по уплатѣ казенной пошлины, нагрузкѣ и выгрузкѣ судовъ, что составляетъ въ общемъ тоже около рубля съ каждаго бревна. Изъ указаннаго расчета видно, что вывозъ лѣсныхъ матеріаловъ изъ о. Сахалина является дѣломъ весьма выгоднымъ и заманчивымъ, тѣмъ болѣе, что при покупкѣ матеріаловъ на берегу моря, операція эта продолжается всего около 30 дней (пароходъ въ пути около 10 дней) и при благоприятныхъ условіяхъ даетъ предпринимателю за это время около 90% прибыли на затраченный капиталъ. Главнымъ тормазомъ для экспорта является то обстоятельство, что на Сахалинѣ не имѣется пристаней и удобныхъ бухтъ для нагрузки судовъ; въ этомъ отношеніи наибольшія преимущества представляетъ заливъ Анива (Южный Сахалинъ), почему и вывозъ лѣса нынѣ направленъ почти исключительно съ побережья указаннаго залива.

Изъ мѣстныхъ потребностей, удовлетворяемыхъ оплаченнымъ лѣсомъ, заслуживаетъ вниманія лишь потребность морскихъ промысловъ, каковая опредѣляется приблизительно въ 20 тыс. бревенъ, 16 тыс. жердей и 10 тыс. кольевъ ежегодно. Изъ потребностей же, кои удовлетворяются лѣснымъ матеріаломъ на основаніи свободнаго пользованія, бесплатно и безконтрольно, заслуживаютъ вниманія, во-первыхъ, потребность приблизительно 40 тысячнаго мѣстнаго населенія, а во-вторыхъ, потребность каменно-угольной промышленности съ ежегоднымъ оборотомъ около 600 тыс. рублей. Относительно размѣра этихъ потребностей, къ сожалѣнію, не имѣется хотя бы приблизительныхъ свѣдѣній; можно лишь одно сказать, что они должны быть значительны.

Въ минувшемъ году взыскано платы за лѣсъ въ доходъ казны всего 13 тыс. рублей; причина такого слабаго поступленія дохода кроется какъ въ недостаточности лѣснаго надзора, такъ и въ чрезмѣрно низкихъ таксовыхъ цѣнахъ, которыя свободно могутъ быть увеличены, въ особенности на строевой и подѣлочный лѣсъ, ибо при тѣхъ громадныхъ процентахъ, которые получаютъ экспортеры лѣса, это увеличеніе не можетъ оказать на нихъ никакого вліянія; не можетъ оно оказать вліянія и на главныхъ мѣстныхъ потребителей платнаго лѣса—рыбопромышленниковъ, преимущественно японцевъ.

Изъ вышеизложеннаго слѣдуетъ придти къ заключенію, что изыятіе важнѣйшихъ лѣсовъ острова Сахалина изъ свободнаго пользованія населенія и назначеніе на Сахалинѣ лѣсничихъ и лѣсной стражи крайне необходимо не только въ отношеніи лѣсохозяйственномъ, но и въ отношеніи фискальномъ; несомнѣнно, что съ назначеніемъ хотя бы двухъ лѣсничихъ (въ постахъ Корсаковскомъ и Александровскомъ), не только валовой, но и чистый доходъ казны отъ лѣсовъ о. Сахалина значительно увеличится. П. Делле.

Г. Хабаровскъ, 26 февраля 1903 года.

Лѣсоторговый отдѣлъ.

Операции общества рыбинскаго лѣсопильнаго завода.

Согласно опубликованному недавно отчету, акціонерное общество рыбинскаго лѣсопильнаго завода за первый операционный годъ своей дѣятельности—съ 4 марта 1900 г. по 1 января 1901 г.—получило валовой прибыли 27.384 руб. 79 коп., при общемъ расходѣ въ 24.910 руб. 30 коп. Изъ полученной чистой прибыли (2.474 р. 19 к.) отнесено въ запасный капиталъ 125 р., а остальная сумма отчислена къ слѣдующему году. По балансу къ 1 января 1901 г., товары составляли 221.705 р. 55 к., касса 1.773 руб. 3 коп., кредиторы 103.161 р. 95 к.

Второй операционный 1901 г. общество заключило валовымъ доходомъ въ 35.973 р. 38 к. при расходѣ 35.122 р. 93 к. Изъ оказавшейся прибыли въ 849 р. 45 к. отчислено въ запасный капиталъ 85 р. и на 1903 годъ 764 р. 45 к. По балансу къ 1 января 1902 г. имущество общества оцѣнивается въ 219.043 р. 66 к. товары 123.053 р. 89 к., касса 2.219 р. 84 к., кредиторы 40.914 р. 70 к., капиталъ основной 300.000 р., запасный 125 р. и штрафной 78 р. 75 к.

Морское движеніе лѣсныхъ грузовъ въ астраханскомъ портѣ за 1902 г.

По свѣдѣніямъ астраханской таможни, лѣсотоварное движеніе по Каспійскому морю черезъ Астрахань за 1902 годъ представляется въ слѣдующихъ данныхъ.

Изъ общаго вывоза разныхъ товаровъ чрезъ астраханскій портъ въ Персію, составлявшаго въ 1902 году 887.429 пудовъ на сумму 1.381.522 р. 90 к., приходится: строительнаго лѣса—300.253 пуда на 121.221 руб. и деревянныхъ издѣлій—31176 пуд. на сумму 31.347 руб. Затѣмъ было отправлено чрезъ Астрахань въ русскіе порты каботажемъ разныхъ товаровъ 28.332.048 пуд. на сумму 55.335.521 руб., въ томъ числѣ заключается: лѣса строительнаго и подѣлочнаго—13.328.911 пуд. на сумму 5.813.873 руб., дровъ—100025 пуд. на 14.462 руб., деревянныхъ издѣлій—294164 пуд. на 631.859 руб., бочекъ деревянныхъ—247141 пуд. на 331.999 руб., смолы и дегтя—133725 пуд. на 122.411 руб., мочала, рогожь и кулей—38228 пуд. на 56.194 руб., угля древеснаго—57232 пуд. на 122.411 руб. и экипажей—8787 пуд. на 74.280 руб. Такимъ образомъ морская отправка лѣсныхъ грузовъ чрезъ астраханскій портъ составляетъ въ общемъ 14.539.639 пуд. на сумму 7.322.057 руб., и по количеству вывоза Астрахань является по преимуществу портомъ лѣснымъ.

Что касается морского привоза лѣсныхъ товаровъ къ астраханскому порту, то движеніе его сравнительно незначительно. За 1902 годъ было привезено дерева цѣнныхъ породъ 91486 пуд. на сумму 109.783 руб.; затѣмъ каботажемъ поступило: строительнаго лѣса 3247 пуд. на 2.325 руб., дерева орѣховаго 11915 пуд. на 35.745 руб. и пальмоваго 5639 пуд. на 14.108 руб., бочекъ деревянныхъ 5098 пуд. на 6.180 руб., дере-

вянныхъ издѣлій 9168 пуд. на 8.980 руб., смолы древесной и китра 4665 пуд. на 59.645 руб. Общій же привозъ моремъ разныхъ товаровъ въ Астрахань составлялъ: изъ Персіи—1072161 пудъ на сумму 4.205.141 руб. и каботажемъ—377629623 пуд. на сумму 131.692.250 руб.; слѣдовательно, привозные лѣсные грузы почти не замѣтны въ астраханскомъ портѣ среди другихъ доставляемыхъ сюда моремъ грузовъ, какъ то нефтяные остатки, керосинъ, смазочныя масла, рыба, хлопокъ, пушной товаръ и фрукты.

Провозная плата на владикавказской жел. дор. Съ 9 апрѣля текущаго года при повагонныхъ перевозкахъ лѣсныхъ грузовъ отъ станцій Царицынъ, Ельшанка, Бекетовская и Сарепта, владикавказской жел. дороги, до станціи Новороссійскъ той же жел. дороги будутъ взиматься слѣдующія провозныя платы (съ пуда): отъ ст. Царицынъ 8,37 к., отъ ст. Ельшанка 8,33 к., отъ ст. Бекетовская 8,22 к., отъ ст. Сарепта 8,14 к. съ пуда.

Дополнительные сборы взимаются особо, на общемъ основаніи.

Перевозка бочарныхъ издѣлій. Съ 16 апрѣля 1903 года бочарныя (бондарныя) издѣлія, отправляемыя въ разнообразномъ видѣ, но безъ металлическихъ обручей, подлежатъ таксировкѣ по тарифамъ, установленнымъ на перевозку клепки.

Торги по замбровскому лѣсничеству, Ломжинской губ.

30 декабря 1902 года замбровскій лѣсничій предложилъ къ торгамъ, произведеннымъ въ магистратѣ гор. Остроленка, сухостойный и вѣтровальный лѣсъ, въ количествѣ 28947 сосновыхъ и березовыхъ (последнихъ не болѣе 150 шт.) деревьевъ, оцѣнкою 15.761 р. Предъявленные къ продажѣ деревья были разбиты на 146 единицъ или партій, при чемъ этомъ лѣсъ назначался къ отпуску съ учетомъ по числу пней, изъ слѣдующихъ казенныхъ дачъ: бѣль, брокъ, орло, блендица и жабиново. Всѣ 146 партій деревьевъ на торгахъ проданы за 22.321 р. 55 к., т.-е. сухостойныя и вѣтровальныя деревья проданы, въ среднемъ, по 77,5 к. за штуку.

По поводу этой продажи можно сказать одно, что „господинъ Спросъ“, на лѣсъ является всегда надежнымъ покупателемъ не только хорошаго товара, но иногда и плохого качества, въ родѣ сухостоя и вѣтровала. Недаромъ говорятъ: „нужда скачетъ, нужда пляшетъ, нужда пѣсенки поетъ“!.. Не только запоешь, но завоюешь, когда зимой нечѣмъ избенку протопить. А нѣкіе господа древоунавѣстники (и такіе существуютъ), прямо говорятъ, что чѣмъ больше будемъ изводить лѣсъ, тѣмъ больше станемъ преуспѣвать въ культурномъ отношеніи. Оставляя въ сторонѣ милые совѣты милыхъ людей, нельзя, однако не подивиться строгости и прямолинейности этого „господина Спроса“. Въ то время, какъ въ Ломжѣ за единицу древесной трухи, въ видѣ сухого дерева, платятъ по 77,5 коп., въ Верхотурскомъ уѣздѣ, Пермской губерніи, та же единица въ видѣ сосноваго бревна длиною 9 арш. и толщины 7 вершковъ, заготовляемаго изъ сырого дерева,

продается по 46 к. штука! И такихъ штукъ прода-
но тамъ полмилліона (см. № 5 „Лѣсопр. Вѣстника“
1903 г. стр. 91). Суровый этотъ господинъ Спросъ,
вечего сказать!

Торги по пильвишному лѣсничеству, Сувалксной губ.

Въ гудельскомъ гминномъ управленіи, Маріамполь-
скаго уѣзда, 28 октября 1902 года было предложено
къ торгамъ казеннаго лѣса на сумму по оцѣнкѣ
100.648 р.

Изъ этого количества лѣса на торгахъ продано въ
44 руки: а) 95 дѣлянокъ сплошной рубки хвойнаго
лѣса съ примѣсью лиственныхъ породъ, площадью
88 дес. 2143 кв. саж., оцѣнкою 39.265 р., за 44.458 р.
34 к.; б) 9 участковъ для выборочной рубки, съ уче-
томъ по пнямъ, 2450 сосновыхъ сѣменныхъ и пере-
стойныхъ заклеянныхъ деревьевъ, оцѣнкою 7.112 р.,
за 7.709 р. 50 к. и в) 49 участковъ для выборочной за-
готовки, съ учетомъ по пнямъ, въ цѣляхъ прочистки,
19.395 разнородныхъ заклеянныхъ деревьевъ, оцѣнкою,
12.955 р., за 15.646 р. 22 к., а весь лѣсъ, оцѣнкою
59.332 р., проданъ за 67.814 р., т.-е. съ надбавкою
14%, сверхъ оцѣнки.

Средняя продажная цѣна одной десятины лѣ-
са сплошной рубки опредѣлилась въ 500 р., а сѣмен-
ныхъ и перестойныхъ сосновыхъ деревьевъ, при рубкѣ
съ учетомъ по пнямъ, 3 р. 15 к. за штуку и выбороч-
но при очистительной рубкѣ разныхъ породъ, въ томъ
числѣ и сухостойныхъ деревьевъ, 80,7 к. за штуку.

Главнѣйшими покупателями явились: 1) жит. гор.
Волковышки, Израиль Этензонъ—купившій въ дачахъ
данелись, берженишки, домбровина и юра 10 дѣля-
нокъ, площ. 10 дес. 675 кв. саж., оцѣн. 3.754 р., за
4.530 р., и 1 участокъ для выборки 600 сѣменниковъ
оцѣн. 1.288 р., за 1.471 р., а всего на 6.301 руб.;
2) жит. дер. Дембовабуда, Калманъ Сатеро—въ дачахъ
мрочка, гржесе, дембова-буда и гуделе 12 дѣлянокъ,
площ. 10 дес. 206 кв. саж., оцѣн. 3.911 р., за 4.453 р.
и 5 участковъ, для рубки въ цѣляхъ очистки 1918 раз-
нородныхъ деревьевъ, оцѣн. 1.497 р., за 1.656 р., а
всего лѣса на 6.109 р. 15 к.; 3) жит. гор. Волковыш-
ки, Ицко Левинзонъ—въ дачахъ румки, домбровина,
гобинишки, юра, берженишки, мрочка, данелись: 5 дѣ-
лянокъ, площ. 6 дес. 106 кв. саж., оцѣн. 2.752 р., за
2.992 руб.; 2 участка для выборки 500 сѣменниковъ,
оцѣн. 1.362 р., за 1.500 р. и 4 участка для выборки,
въ цѣляхъ прочистки, 1621 закл. разныхъ породъ де-
рева, оцѣн. 2.587 р., за 2.822 р., а всего лѣса на
5.814 руб.; 4) жит. гор. Владиславова, Танхель Фин-
кельштейнъ—въ дачахъ румки, гржесе и козловаруда
5 дѣлянокъ, площ. 6 дес. 1286 квад. саж., оцѣнкою
4.245 р., за 4.552 р.; 5) жит. д. Козловаруда, Лейба
Абковичъ Сегаль—въ дачахъ данелись, гобинишки,
берженишки, гржесе и домбровина 2 дѣлянки, площ.
1 дес. 1851 кв. саж., оцѣн. 984 р., за 995 р., 2 уча-
стка для выборки 155 сѣменниковъ, оцѣнкою 603 р.,
за 690 р. и 3 участка, для выборки, путемъ прочи-
стки 1007 деревъ разныхъ породъ, оцѣнкою 3.106 р.,
за 3261 р., а всего лѣса на 4.256 р.; 6) жит. д. Ко-

зловаруда—въ дачахъ домбровина, юра, гобинишки,
данелись, берженишки и гуделя 5 дѣлянокъ, площ.
3 дес. 2142 кв. саж., оцѣн. 1.218 р., за 1.322 руб.
20 к., 1 участокъ для выборки 300 сѣменниковъ, оцѣн-
кою 1.296 р., за 1.321 р. 50 к. и 3 участка для вы-
борки въ цѣляхъ прочистки 1119 разнородныхъ
деревьевъ, оцѣн. 811 р., за 917 р., а всего лѣса на
3.560 р. 70 к.; 7) жит. г. Волковышки, Бенижанъ Этен-
зонъ—въ дачахъ берженишки, козловаруда, гуделя и
данелись 5 дѣлянокъ, площ. 4 дес. 1940 кв. саж., оцѣн.
2.222 р., за 2.782 р., и 3 участка для выборки, въ
цѣляхъ прочистки, 1813 разнородныхъ деревьевъ, оцѣн-
кою 655 р., за 734 р., а всего лѣса на 3.516 руб.
8) жит. гор. Владиславова, Давидъ Любовскій—въ да-
чахъ гобинишки и румки 3 дѣлянки, площ. 3 дес.
460 кв. саж., оцѣн. 1.724 р., за 2.295 р. и 1 уча-
стокъ для выборки 375 сѣменниковъ, оцѣн. 1.054 р.,
за 1.061 р., а всего лѣса на 3.356 р.; 9) жит. дер. Ко-
зловаруда, Мордхель—въ дачахъ данелись, козловару-
да, юра, мрочки 3 дѣлянки, площ. 3 дес. 1.400 кв.
саж., оцѣн. 1.668 р., за 1.817 р. и 5 участковъ для
выборки 700 суховершинныхъ и 2099 разнородныхъ
деревьевъ въ цѣляхъ прочистки, всего 2799 деревьевъ
оцѣн. 1.212 р., за 1.342 р., а всего лѣса на 3.159 р.;
10) жит. дер. Козловаруда, Зеликъ Бетриканскій—въ да-
чахъ домбровина, юра, козловаруда и румки 4 дѣлянки,
площ. 3 дес. 1240 кв. саж., оцѣн. 1.477 р., за 1.538 руб.
30 коп., 2 участка для выборки 420 закл. сѣмени-
ковъ, оцѣн. 1.097 р., за 1.239 р. и 3 участка для
очистки путемъ выборки 390 разнородн. деревьевъ,
оцѣн. 323 руб., за 347 руб. 30 коп., а всего лѣса на
3.124 р. 60 к.; 11) жит. д. Козловаруда, Аронъ Пе-
триканскій—въ дачахъ берженишки, домбровина, ко-
зловаруда и юра 6 дѣлянокъ, площ. 5 дес. 1112 кв.
саж., оцѣн. 1.821 р., за 2.340 р.; 12) жит. гор. Ковна
Соломонъ Виттенштейнъ—въ дачахъ данелись и бе-
рженишки 3 дѣлянки, площ. 2 дес. 1478 кв. саж., оцѣн.
790 р., за 1.119 р.; 13) жит. г. Вержолова—въ да-
чахъ домбровина, гржесе и гобинишки 3 дѣлянки,
площ. 2 дес. 1398 кв. саж., оцѣн. 1.395 р., за 1.592 р.;
14) жит. посада Кибарты, Эдмундъ Торклеръ—въ да-
чахъ мрочки и румки 3 участка для выборки съ цѣлью
очистки 1721 суховершинныхъ (900 шт.) и разнород-
ныхъ деревьевъ, оцѣн. 1.203 р., за 1.241 р.; 15) жит.
д. Дембовабуда, Янкель Гродзинскій—въ дачѣ дембова-
буда 3 дѣлянки, площ. 1 дес. 2325 кв. саж., оцѣн.
938 р., за 1.130 р.; 16) жит. г. Волковышки, Абрамъ
Юдель Прейсъ—въ дачѣ козловаруда 3 дѣлянки, площ.
2 дес. 1106 кв. саж., оцѣн. 1.533 р., за 1.762 руб.
60 к.; 17) жит. дер. Козловаруда, Ицко Петриканскій—
въ дачахъ румки и домбровина 1 дѣлянку, площадью
2128 кв. саж., оцѣн. 357 р., за 363 р. 20 к. и 1 уча-
стокъ для выборки 598 разнородныхъ суховершинныхъ
деревьевъ, оцѣн. 713 р., за 751 р. 60 к., а всего лѣса
1.114 р. 80 к.

Торги по дисненскому лѣсничеству, Виленской губерніи.

4-го ноября 1902 года въ глубокомъ волостномъ
правленіи было предложено къ торгамъ лѣса изъ ка-

зонныхъ дачъ сборной перебродской, сборной глубокой, скакуновской, куриловичской, залѣсской и задорожской, по оцѣнкѣ на сумму 43.454 р.

Изъ этого количества продано въ 23 руки 49 дѣлянокъ сплошной рубки хвойнаго лѣса, съ примѣсю лиственковыхъ породъ, площадью 50 дес. 1728 кв. саж., оцѣнкою 17.660 р., за 23.559 р., и 4 участка для заготовки, съ учетомъ по числу деревъ, сухостойныхъ и срубленныхъ на визирныхъ линияхъ: 2593 сосновыхъ дерева, 294 еловыхъ, 23 березовыхъ, 31 осинное и 11 шт. ольховыхъ, оцѣн. 436 р., за 807 р., а всего лѣса продано на 24.366 р., т.-е. съ надбавкою 35% сверхъ оцѣнки.

Средняя продажная цѣна одной десятины лѣса сплошной рубки опредѣлилась въ 464 р. 50 к., а высшая цѣна достигла 1104 р. (въ глубокой дачѣ).

Покупателями явились: 1) купеческій сынъ Абрамъ Кетлеръ—въ глубокой дачѣ 6 дѣлянокъ, площ. 5 дес. 1246 кв. саж., оцѣн. 2.644 р., за 4.074 р., т.-е. съ надбавкою 54%; 2) повѣренный рижскаго купца Александра Шепелера, докшицкій купецъ Гилеръ Горѣликъ (Минск. губ.)—въ перебродской и глубокой дачахъ 5 дѣлянокъ, площ. 6 дес. 933 кв. саж., оцѣн. 3.077 р., за 3.950 р.; 3) Юдель Эпштейнъ—въ глубокой дачѣ 3 дѣлянки, площ. 4 дес. 637 кв. саж., оцѣн. 1.909 р., за 2.842 р., и 1 участокъ сухостойнаго лѣса, въ количествѣ 927 шт. сосновыхъ и еловыхъ деревьевъ, оцѣн. 165 р., за 269 р., а всего на 3.111 р.; 4) Мендель Шенкеръ—въ перебродской и глубокой дачахъ 2 дѣлянки, площ. 3 дес. 1375 кв. саж., оцѣн. 1.236 р., за 1901 р.; 5) Степанъ Глушенокъ—въ глубокой дачѣ 2 дѣлянки, площ. 2 дес. 91 кв. саж., оцѣн. 1.228 р., за 1.829 р., т.-е. съ надбавкою 49%; 6) Шмуילו Юфора—тамъ же 1 дѣлянку, площ. 1 дес. 607 кв. саж., оцѣн. 848 р., за 1.380 р., т.-е. съ надбавкою 63%; 7) купецъ Ицка Минчикъ—въ перебродской дачѣ 2 дѣлянки, площ. 2 дес. 425 кв. саж., оцѣн. 949 р., за 1.246 р.; 8) купеческій сынъ Абель Минчикъ—тамъ же 1 дѣлянку, площ. 2 дес., оцѣн. 384 р., за 450 р., и 3 участка для выборки 481 еловаго короѣднаго дерева и 87 шт. деревъ, срубленныхъ на визирахъ, оцѣн. 545 р., за 661 р., а всего на 1111 р.; 9) Юсель Розовъ—5 дѣлянокъ (въ задорожской дачѣ), площ. 4 дес. 379 кв. саж., оцѣн. 903 р., за 1.052 р.; 10) Уейхонъ Пинскеръ—въ залѣсской дачѣ 3 дѣлянки, площ. 4 дес. 1200 кв. саж., оцѣн. 894 р., за 944 р.; 11) Антоиъ Козыренко—въ перебродской дачѣ 3 дѣлянки, площ. 3 дес. 936 кв. саж., оцѣн. 723 р., за 852 р.

Торги по яругскому лѣсничеству, Подольской губерніи.

Къ торгамъ 7 ноября 1902 года въ ямпольскомъ волостномъ правленіи было предложено къ продажѣ на срубъ казеннаго лѣса изъ дачъ: бабчинецкой, петрошевской, дорошевской, михайловской, яругской, бѣлянкой, цекиновской и защитной-цекиновской, общей оцѣнкою на 18.037 р.

На торгахъ продано 40 лицамъ: а) 70 дѣлянокъ лиственнаго лѣса, площадью 29 дес. 2230 кв. саж.,

оцѣнкою 15.489 р., за 20.673 р.; б) 17 участковъ, площадью 25 дес. 375 кв. саж., для выборочной рубки съ учетомъ по пямя 728 сѣменниковъ (687 дубовъ, 33 береста, 7 кленовъ и 1 ясень), оцѣнкою 1.675 р., за 2.254 р. и в) 6 участковъ, площадью 8 дес. 520 кв. саж., для выборки кустарныхъ породъ, съ учетомъ по площади, оцѣнкою 211 р., за 376 р., всего лѣса оцѣнкою 17.365 р., продано на сумму 23.303 р., т.-е. съ надбавкою 34% сверхъ оцѣнки.

Средняя продажная цѣна одной десятины лѣса сплошной рубки опредѣлилась въ 689 р., а высшая достигла 1.006 р. (въ бабчинецкой дачѣ,—покупка С. Проданца); цѣна сѣменныхъ деревьевъ, съ учетомъ по пямя, опредѣлилась въ 3 р. 10 к. за штуку, а одна десятинка кустарныхъ породъ сплошной рубки 46 р.

Лѣсъ купили: 1) жит. м. Яруги, Хая Маядельблатъ—въ яругской дачѣ 5 дѣлянокъ, площ. 2 дес. 190 кв. саж., оцѣн. 1.455 р., за 1.901 р.; 2) жит. с. Бабчинецъ, Степанъ Степановъ Проданецъ—въ бабчинецкой дачѣ 3 дѣлянки, площ. 1 дес. 1770 кв. саж., оцѣн. 1.465 р., за 1.750 руб.; 3) жит. г. Ямполья, Мошка Гершовъ Бѣльцкій—въ бабчинецкой и михайловской дачахъ 3 дѣлянки, площ. 1 дес. 1670 кв. саж., оцѣн. 1.081 р., за 1.548 руб. и 1 участокъ, площ. 2 дес. 1220 кв. саж., для выборки 96 дубовъ, оцѣн. 155 р., за 196 р., а всего на 1.744 р.; 4) жит. с. Бобчинецъ, Гавриилъ Степановъ Проданецъ—въ бабчинецкой дачѣ 3 дѣлянки, площ. 1 дес. 1550 кв. саж., оцѣн. 1.073 р., за 1.527 р.; 5) жит. с. Петрашевки, Рахмиль Абрамовъ Штейнбергъ—въ петрашевской дачѣ 4 дѣлянки, площ. 1 дес. 1170 кв. саж., оцѣн. 799 р., за 1.400 р.; 6) жит. с. Дорошевки, Шимонъ Гольденбергъ—въ петрашевской и дорошевской дачахъ 9 дѣлянокъ, площ. 3 дес. 1515 кв. саж., оцѣн. 1.004 р., за 1.311 руб.; 7) жит. г. Ямполья, Валерьянъ Ивановъ Цетнарскій—въ петрашевской, михайловской и цекиновской защитной дачахъ 8 дѣлянокъ (4—главнаго пользованія и 4—кустарныхъ породъ), площ. 7 дес. 1460 кв. саж. (главнаго пользованія 2 дес. 260 кв. саж.), оцѣнкою 848 р., за 1.243 р. (главн. пользованія на 1.022 р.); 8) жит. с. Бабчинецъ, Цалимъ Юсифовъ Винограи—въ бабчинецкой и бѣлянкой дачахъ 4 дѣлянки, площ. 2 дес. 260 кв. саж., оцѣн. 848 р., за 1.004 р.; 9) жит. м. Яруги, Мойше Гринбергъ—въ михайловской и яругской дачахъ 3 дѣлянки, площ. 1 дес. 635 кв. саж., оцѣн. 553 р., за 841 р. и 1 участокъ, площ. 1260 кв. саж., для выборки 20 дубовъ, оцѣн. 111 р., за 127 р.; 10) жит. дер. Вѣтровки, Мошко Юсевичъ Ройтманъ—въ бабчинецкой дачѣ 2 дѣлянки, площ. 1780 кв. саж., оцѣн. 470 р., за 736 р. и 1 участокъ, площ. 1 дес. 2350 кв. саж., для выборки 25 дубовъ, оцѣн. 105 р., за 177 р., а всего лѣса на 913 руб.

С. Б.

Козмодемьянскъ.

Надняхъ въ дачѣ коротненскаго лѣсничества, Казенской губ., продавались съ торговъ на срубъ участки дубоваго лѣса. На торгахъ, какъ водится, встрѣтились давно знакомые уже другъ другу лѣсопромы-

шленники. До настоящаго времени знакомство это, повидимому, нисколько не мѣшало имъ быть самыми упорными другъ другу конкурентами на торгахъ. Недавнѣе пріятели, не рѣдко даже и родственники, схватывались здѣсь, какъ самые заклятые враги. На торгахъ происходила ужасная борьба за обладаніе „лакомымъ казеннымъ кусочкомъ“. Разыгравшіяся страсти не унимались часто и тогда, когда кусочекъ лакомый, благодаря баснословной надбавкѣ въ цѣнѣ, превращался уже въ отвратительно соленый кусокъ. Не рѣдко очень солоно приходилось зарвавшемуся Титу Титычу, принесшему строго коммерческія расчеты въ жертву своему самолюбію.

Но... ничто не вѣчно. Не знаю потому ли, что выродились на Руси наши, подчасъ сумасбродные Титычи, или они только по измелъчали, или же они на время смирились подъ гнетомъ общаго торговаго застоя, а можетъ быть и пошли по стопамъ нашихъ крупныхъ фабрикантовъ и заводчиковъ, соединившихся въ союзы, синдикаты и т. п. обирательскія компаніи; но только на короткенискихъ торгахъ Титычи уже не враждовали. Правда, что торги, или, точнѣе сказать, состязаніе на торгахъ они разыграли по всѣмъ правиламъ искусства, но результаты торговъ дали самую незначительную надбавку.

Вскорѣ однако обнаружилось, что далеко еще то время, когда нашъ коммерсантъ дорастетъ до коммерсанта западнаго, выдумавшаго всѣ эти синдикаты и пр. Управление государственныхъ имуществъ торги не утвердило, потому что оно получило „донось“, что на торгахъ была „стачка“. Затѣмъ выяснилось, что торговавшіеся дѣйствительно подѣлили между собою предлагавшіяся въ продажу дѣлянки, причемъ лица, которымъ при дѣлежѣ не досталось лѣса, получили тутъ же въ видѣ отступного довольно порядочную для нашего сѣраго промышленника сумму,—всего до 600 р.

Дѣлалось все по секрету, а узнала вся деревня... и хорошо обдѣланное „дѣло“ разстроилось изъ за злыхъ доносчиковъ. Нѣкоторые изъ покупателей послѣ торговъ не скрывали своего удовольствія и открыто хвастались успѣхомъ, увѣряя, что отъ этой операціи за 200 рублей отступного у нихъ останется „вѣрныхъ“ 2.000 рублей... Однако, всѣ ихъ радужныя мечты разлетѣлись—лопнули, какъ мыльный пузырь, и въ результатѣ убытокъ въ видѣ того же отступного.

Сопоставляя этотъ фактъ съ жалобой 23-хъ лѣсопромышленныхъ фирмъ Новгородской и Петербургской губерній на конкуренцію казны съ частными предпринимателями по разработкѣ и сбыту лѣсныхъ матеріаловъ на внутреннихъ и заграничныхъ рынкахъ, нарушающую интересы и казны и частныхъ лицъ, и соглашаясь съ нѣкоторыми изъ ихъ доводовъ, нельзя, къ сожалѣнію, не замѣтить по адресу этихъ двадцати трехъ фирмъ, что „сама себя раба бьетъ, коль не чисто жветъ!“.

Г. Б.

23 марта.

Х р о н и к а.

Общество насажденія растительности на Квантунѣ.

8 февраля въ г. Портъ-Артурѣ состоялось общее собраніе членовъ общества насажденія растительности на Квантунѣ, подѣ председательствомъ А. Д. Михайлова. Къ этому дню залъ морского собранія, гдѣ состоялось засѣданіе, былъ убранъ цвѣтами и образцами сѣянцевъ изъ оранжерей и питомника общества. Общество это поставило себѣ цѣлью „оживить тѣ мертвыя скалы, которыя сплошь покрываютъ окрестности Портъ-Артура“. Создалось оно въ 1900 году по инициативѣ генераль-майора Н. И. Холодовскаго. На предложеніе послѣдняго отозвалось 33 лица, которыя и учредили общество. Выбранное правленіе создало уставъ, утвержденный главнымъ начальникомъ 29 марта 1901 года. На первомъ же засѣданіи было рѣшено имѣть въ своемъ распоряженіи ученаго садовода съ нѣсколькими помощниками. По рекомендаціи директора лѣсного департамента былъ командированъ завѣдывающій казеннымъ имѣніемъ Салгирка П. И. Хинцицкій, который въ мѣстѣ съ помощникомъ своимъ г. Незвановымъ прибылъ въ Артуръ въ началѣ 1902 года.

Мѣсто подъ питомникъ отведено за Новымъ городомъ, площадью около 33 десятинъ. Главнымъ начальникомъ была разрѣшена субсидія по 5000 руб. отъ военнаго и морского вѣдомствъ; такое теплое отношеніе командующаго войсками области къ обществу дало сразу возможность стать ему на твердую почву. Сѣмена для питомника частью были привезены садоводомъ, частью заблаговременно выписаны изъ Россіи, отчасти собраны на мѣстѣ. Всходы дали удовлетворительный результатъ, и въ настоящее время въ питомникѣ имѣются около 1 милліона штукъ различныхъ растений; сюда вошли какъ мѣстные сорта, такъ и сорта, не имѣющіеся на Квантунѣ. Кромѣ того изъ Японіи были выписаны до 2 тысячъ штукъ двухъ-лѣтнихъ растений.

Въ 1901 году городъ передалъ въ вѣдѣніе общества устройство городского сада въ Новомъ городѣ и Николаевскій бульваръ. Работы по устройству сада предположено закончить въ 3 года. Земля для этого была особеннымъ образомъ приготовлена (свыше 700 куб. саж. перемѣшанной съ навозомъ и проч. матеріаломъ). Для посадки былъ произведенъ опытъ выписки растений изъ Россіи, но опытъ этотъ не удался, такъ какъ почти почти всѣ растенія въ пути погибли. Болѣе успѣшна была выписка растений изъ садового заведенія въ Йокагамѣ. Часть посадочнаго матеріала была выкопана въ Мукденѣ. Кромѣ того изъ питомника гор. Дальнаго получено безвозмездно около 600 сѣянцевъ различныхъ породъ. Въ 1902 году удалось засадить въ общественномъ саду Новаго города около 4000 деревьевъ и кустовъ; лучше всего идутъ бѣлая акація, айлантъ и берестъ. Въ настоящемъ году предположено произвести посадку въ самомъ широкомъ размѣрѣ. Общество съ своей стороны отпустило для питомниковъ г. Дальнаго и Кинчжоу сѣмена, чубуки винограда и черенки де-

ревьевъ. Кромѣ того любители-садоводы по крайне скромнымъ цѣнамъ приобрѣтали въ обществѣ сѣмена, расаду и цвѣтушіе экземпляры растений; обществомъ же оказана была помощь при устройствѣ частныхъ садовъ.

Вліяніе качества воды на извлеченіе дубильныхъ веществъ. Для изученія вліянія, оказываемаго составомъ воды на извлеченіе дубильныхъ веществъ при производствѣ дубильныхъ экстрактовъ, Е. Noihul и R. Magtinez обрабатывали дубовую и сосновую кору, сумахъ и валонеа пятью различными сортами воды, какъ холодной (17—19°Ц.), такъ и горячей (50—100°Ц.). Результаты опыта показаны въ слѣдующей таблицѣ.

	На холоду.		При нагреваніи.	
	а	б	а	б
Дубовая кора:				
1) Перегнанная вода . . .	14,18	4,42	9,88	3,14
2) Слегка жесткая „ . . .	13,06	5,59	9,33	3,45
3) Вода, содерж. гипсъ . . .	11,85	5,99	8,38	3,92
4) „ „ хлоръ . . .	10,26	6,49	8,77	3,97
5) Очень жесткая вода . . .	6,92	6,26	8,15	4,92
Сосновая кора:				
1) Перегнанная вода . . .	22,37	3,12	18,00	1,61
2) Слегка жесткая „ . . .	22,29	3,73	17,42	3,08
3) Вода, содерж. гипсъ . . .	20,49	4,30	18,24	2,80
4) „ „ хлоръ . . .	19,59	5,25	17,75	3,08
5) Очень жесткая вода . . .	17,57	6,65	16,37	4,39
Сумахъ:				
1) Перегнанная вода . . .	23,02	10,94	17,91	11,13
2) Слегка жесткая „ . . .	19,55	15,73	14,30	11,21
3) Вода, содерж. гипсъ . . .	12,07	18,01	12,65	10,89
4) „ „ хлоръ . . .	6,97	24,49	13,41	12,77
5) Жесткая вода	2,11	66,31	10,71	13,21
Валонеа:				
1) Перегнанная вода . . .	33,80	10,79	33,13	8,39
2) Слегка жесткая „ . . .	33,88	12,32	27,98	8,66
3) Вода, содерж. гипсъ . . .	33,18	14,45	30,14	10,34
4) „ „ хлоръ . . .	33,27	11,90	30,45	10,30
5) Жесткая вода	29,11	12,80	27,00	10,13

а—означаетъ ‰-ное содержаніе въ экстрактѣ дубильнаго вещества, б—‰-ное содержаніе постороннихъ веществъ. Изъ этихъ чиселъ видно, что качество воды оказываетъ на различныя дубильныя вещества очень различное вліяніе, наиболѣе значительное—на сумахъ, наименѣе сильное—на валонеа. (Химикъ).

Новыя книги.

За послѣднее время появились въ печати, между прочимъ, слѣдующія сочиненія на русскомъ, нѣмецкомъ, французскомъ и англійскомъ языкахъ.

Отчетъ по лѣсному управленію Министерства Земледѣлія и Государственныхъ Имуществъ за 1901 годъ. Составленъ IX отдѣленіемъ лѣсного департамента. in 8° VIII+158+273 стр. Спб. 1902.

Краткій обзоръ дѣятельности казеннаго лѣсного управленія за 1893—1902 гг. По порученію директора лѣсного департамента составилъ Т. В. Нехорошевъ. Изданіе лѣсного департамента. in 8° IV+308 стр. Спб. 1902.

Дѣйствующее законодательство по водному праву. Систематическій сборникъ узаконеній объ орошеніи, обводненіи, осушеніи, судоходствѣ, сплавлѣ, пользованіи водою для промышленныхъ цѣлей, рыболовствѣ, минеральныхъ источникахъ и пр., съ разьясненіями гражданскаго кассационнаго департамента правительствующаго сената. Составилъ Д. Флексоръ. in 8° 480 стр. Спб. 1903. Ц. 3 р. 50 к.

Положеніе о государственномъ промысловомъ налогѣ со всѣми разьясненіями, циркулярами министр. финансовъ, рѣшеніями сената и полнымъ алфавитнымъ указателемъ. Н. Леонардъ. Ц. 2 р. 50 к.

Der Thalsperrenbau und die deutsche Wasserwirthschaft. Eine technische und wirthschaftliche Studie die Frage der Niederwasservermehrung der Ströme aus gemeinsamen Sammelbecken für Hochwasserschuss. Von C. Matlern. in 8° VII+100 s. Berlin 1902. 3.75 Mk.

La pépinière fruitière, forestière, arbustive, vigneronne et coloniale. Par. Ch. Ballet. 1902. 8 fr.

The Woodsman's handbook. By Henry Solon Graves, Director of the Yale forest school. U. S. Department of Agriculture. Bureau of Forestry. Bulletin № 36. Part I, in° 148 p. Washington. 1902.

Eucalypts cultivated in the United States. By Alfred James Mc. Clatchie. U. S. Department of Agriculture. Bureau of Forestry. Bulletin № 35. in 8° 106 p. Washington. 1902.

Message from the president of the United States, transmitting a report of the Secretary of agriculture in relation to the forests, rivers, and mountains of the southern Appalachian region. in 4° 210 p. Washington 1902.

Economics of Forestry. By B. E. Fernow. Director of the New York State College of Forestry, in 12° 520 p. Published by Thomas Y. Crowell & C°. New York. 1903. 1.30 долл.

Справочный отдѣлъ.

Предстоящіе торги и поставки.

14 апрѣля въ сувалкскомъ губернскомъ правленіи (г. Сувалки), въ 12 ч., рѣшительн. торги на поставку на 4 года дровъ (и камен. угля) для войскъ, въ количествѣ 25667 полукуб. сажень въ годъ, въ томъ числѣ: въ г. Сувалкѣ 8746 саж., въ Сувалк. уѣздѣ 427 саж., въ Сейнскомъ у. 374 саж., Августовск. у. 2691 с., Кальварійск. у. 6431 с., Маріампол. у. 5267 с., Волковышск. у. 1617 с. и во Владиславовекомъ уѣздѣ 114 саж.

14 апрѣля въ саратовскомъ губерн. распорядительномъ комитетѣ (г. Саратовъ), въ 1 часъ, съ переторжкою чрезъ 3 дня, торги на поставку дровъ для войскъ въ г. Саратовѣ.

15 марта въ технологическомъ институтѣ въ С-Петербурѣ, въ 2 ч., съ переторжкою на 18 апрѣля, торги на поставку до 2000 саж. однополѣн. березовыхъ дровъ (длиною 8—10 верш.).

15 апрѣля въ ярославекомъ кадетскомъ корпусѣ (г. Ярославль), въ 12 ч., рѣшительн. торги на поставку для 1904 г. однополѣн. плотовыхъ дровъ (дли. 12 верш.): березовыхъ до 1500 саж., сосновыхъ съ еловыми до 500 саж. и осиновыхъ до 200 сажень.

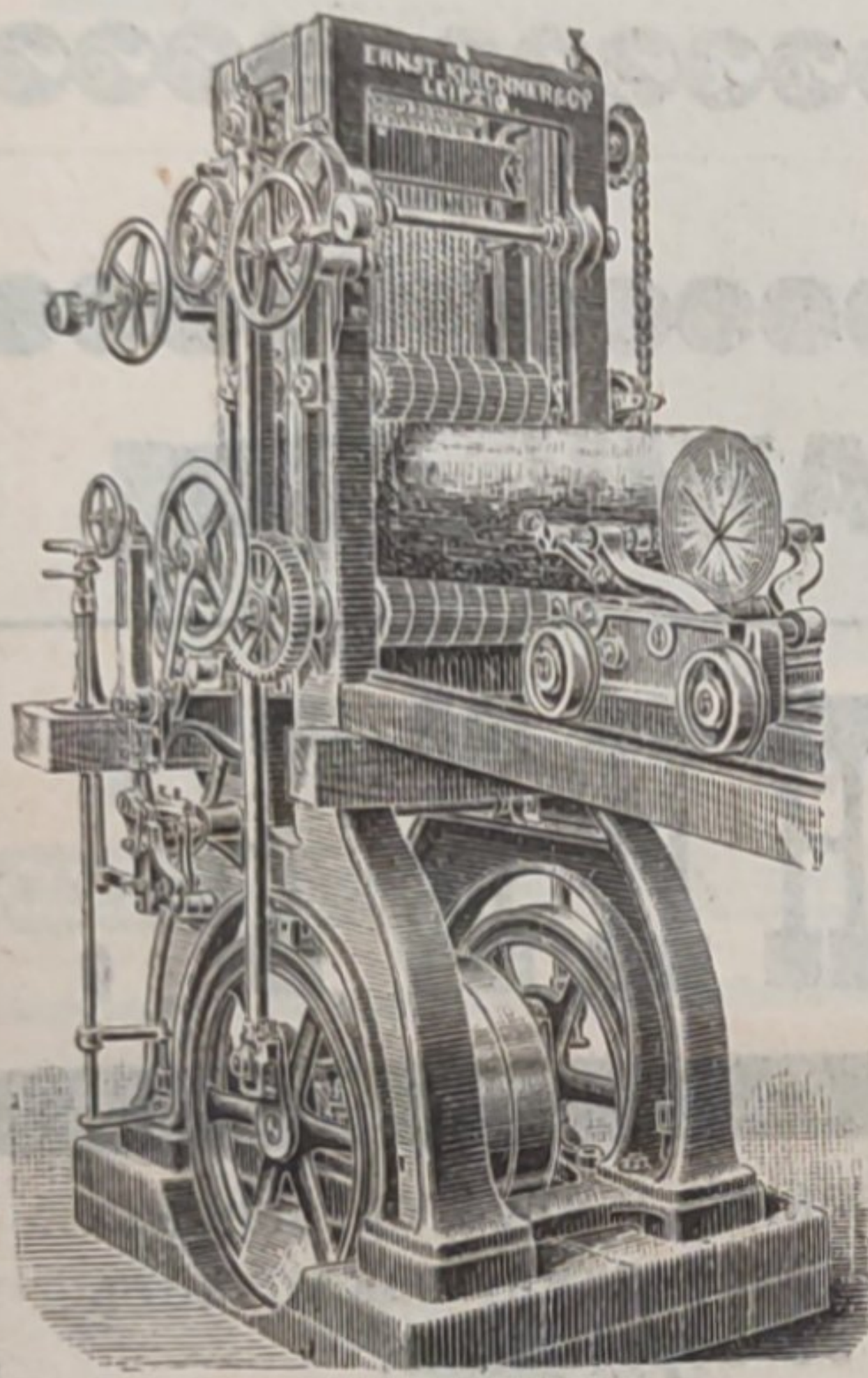
15 апрѣля въ лифляндскомъ губернскомъ правленіи, въ 1 часъ, съ переторжкою чрезъ 3 дня, торги на поставку въ теченіе 2-хъ лѣтъ, трехполѣнныхъ дровъ сосновыхъ пополамъ съ еловыми, до 4000 сажень, въ томъ числѣ: въ г. Ригѣ до

Т-ВО МАШИНОСТРОИТЕЛЬНОГО ЗАВОДА
„В. Грачевъ и К^о“

МОСКВА, М. Грузины, Расторгуевскій. пер.

Телефонъ 483.

ОБОРУДОВАНИЕ ЛѢСОПИЛЬНЫХЪ ЗАВОДОВЪ.



I. ШПРИНГСГОЛЬЦЪ

ФАБРИЧНЫЙ СКЛАДЪ

КИРХНЕРЪ и К^о,

Акц. О-во въ Лейпцигѣ.

Старѣйшій и наилучшій заводъ

ЛѢСОПИЛЬНЫХЪ РАМЪ

и всякаго рода **МАШИНЪ** для **ОБРАБОТКИ ДЕРЕВА.**

Полное оборудованіе лѣсопильныхъ заводовъ, столярныхъ, паркетныхъ, мебельныхъ и др. мастерскихъ.

Каталоги, смѣты, чертежи—по первому требованію.

МОСКВА, Мясницкая, домъ Давыдовой.

Адресъ для телеграммъ: **Шпрингсгольцъ, Москва.**



Машины для производства спичекъ и спичечныхъ коробокъ.

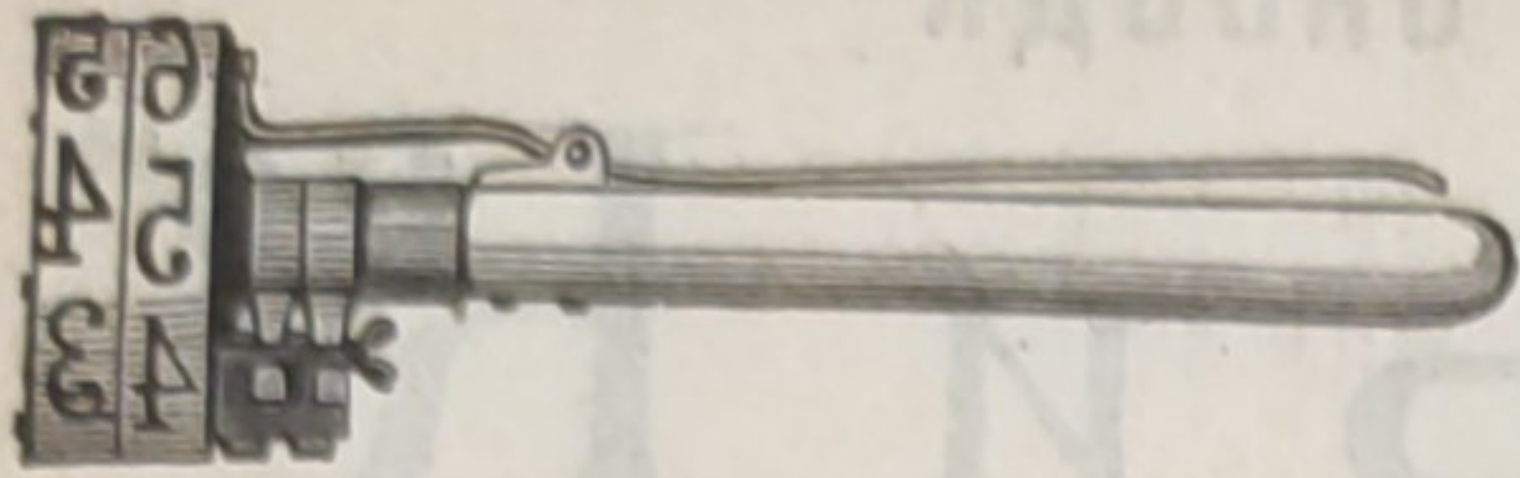
Машины для производства щепленой и трояко склеенной и прессованной драни для легкихъ, но устойчивыхъ ящиковъ для упаковки товара разнаго рода, сидѣній стульевъ, чемодановъ и пр. и пр.

Машины для производства сапожныхъ шпилекъ.

Единственная специальность съ 1855 г.

А. РОЛЛЕРЪ, машиностроительный заводъ,
 Берлинъ N. 20. Германія.

Каталоги и смѣты на полное оборудованіе фабрикъ безвозмездно. Отзывы первыхъ русскихъ спичечныхъ и деревообрабатывающихъ фабрикъ.



КЛЕЙМА РЕВОЛЬВЕРНЫЯ „патентъ В. Геллера“ для мѣтки деревьевъ и брусевъ текущимъ номеромъ.

Клейма обмкновенныя, разнаго рода, для выбиванія буквъ, знаковъ и номеровъ на деревьяхъ и брусьяхъ.

Стальные мѣры и складныя деревянныя палки для измѣренія діаметра деревьевъ и кругляковъ.

Буравчики для опредѣленія годового прироста деревьевъ.

Западни и капканы всякаго рода, **рожки сигнальныя, топоры, пилы, тачки, лопаты,** а также **пилы** для срѣзыванія вѣтокъ, складныя, легкія, но прочныя, въ формѣ обмкновенной ручной деревянной палки.

РЕКОМЕНДУЮТЪ:

Крыштоффъ Брунъ и Сынъ

складъ желѣзныхъ товаровъ и инструментовъ, сельско-хозяйственныхъ принадлежностей и кухонной посуды
ВЪ ВАРШАВѢ.

ПОСТУПИЛЪ ВЪ ПРОДАЖУ

„ЛѢСНОЙ СПРАВОЧНИКЪ“

Справочная книга для лѣсничихъ, лѣсовладѣльцевъ, лѣсопромышленниковъ и лѣсоторговцевъ. Изданіе журнала „Лѣсопромышленный Вѣстникъ“. Книга (въ 531 стр. съ рисунками) заключаетъ въ себѣ свѣдѣнія по всѣмъ отраслямъ лѣсного дѣла. Цѣна **2 р. 50 к.** съ пересылкою.

Съ требованіями обращаться: въ **контору редакціи журнала „Лѣсопромышленный Вѣстникъ“.** Москва, Долгоруковская ул., № 42.

Послѣдняя награда: **ЗОЛОТАЯ МЕДАЛЬ** на Рижской выставкѣ въ 1901 г. СПЕЦІАЛЬНОСТИ:

АКЦИОНЕРНОЕ ОБЩЕСТВО
ЗАВОДА
ДЛЯ ИЗГОТОВЛЕНІЯ
НАПИЛЬНИКОВЪ и * * * * *
РЕМЕСЛЕННЫХЪ ИНСТРУМЕНТОВЪ
нижній новгородъ 1896. КІЕВЪ 1898.

ОТТО ЭРБЕ въ Ригѣ.

ПИЛЫ для лѣсопильныхъ станковъ
и
Круглыя пилы всѣхъ размѣровъ,
съ утвержденнымъ правительствомъ
клеймомъ „**КОЛОКОЛЪ**“.
Изъ тигельной стали высокаго достоинства, не уступающія
заграничнымъ пиламъ.

Поперечныя и продольныя пилы.
МАШИННЫЕ НОЖИ для станковъ разн.
фасоновъ.
НАПИЛЬНИКИ всякіе; насѣчка затупленныхъ
напильниковъ.
ИНСТРУМЕНТЫ: молотки, кирки, трещетки, клуппы,
мѣтчики, фрезера, декселя и т. д.

Адресъ для писемъ: **Акціонерному
Обществу ОТТО ЭРБЕ, г. Рига.**

Значительнѣйшее предпріятіе по этимъ отраслямъ въ Россіи.

350 чел. рабоч.; паров. маш. въ 250 силъ; электромоторы.

Иллюстрированный прейсъ-курантъ бесплатно.

К. Л. П. Флекъ Сыновья.

Берлинъ. — Рейникендорфъ.

C. L. Fleck Söhne, Reineckendorf

МАШИНОСТРОИТЕЛЬНЫЙ ЗАВОДЪ.

Исключительная спеціальность съ 1859 г.

Лѣсопильныя рамы

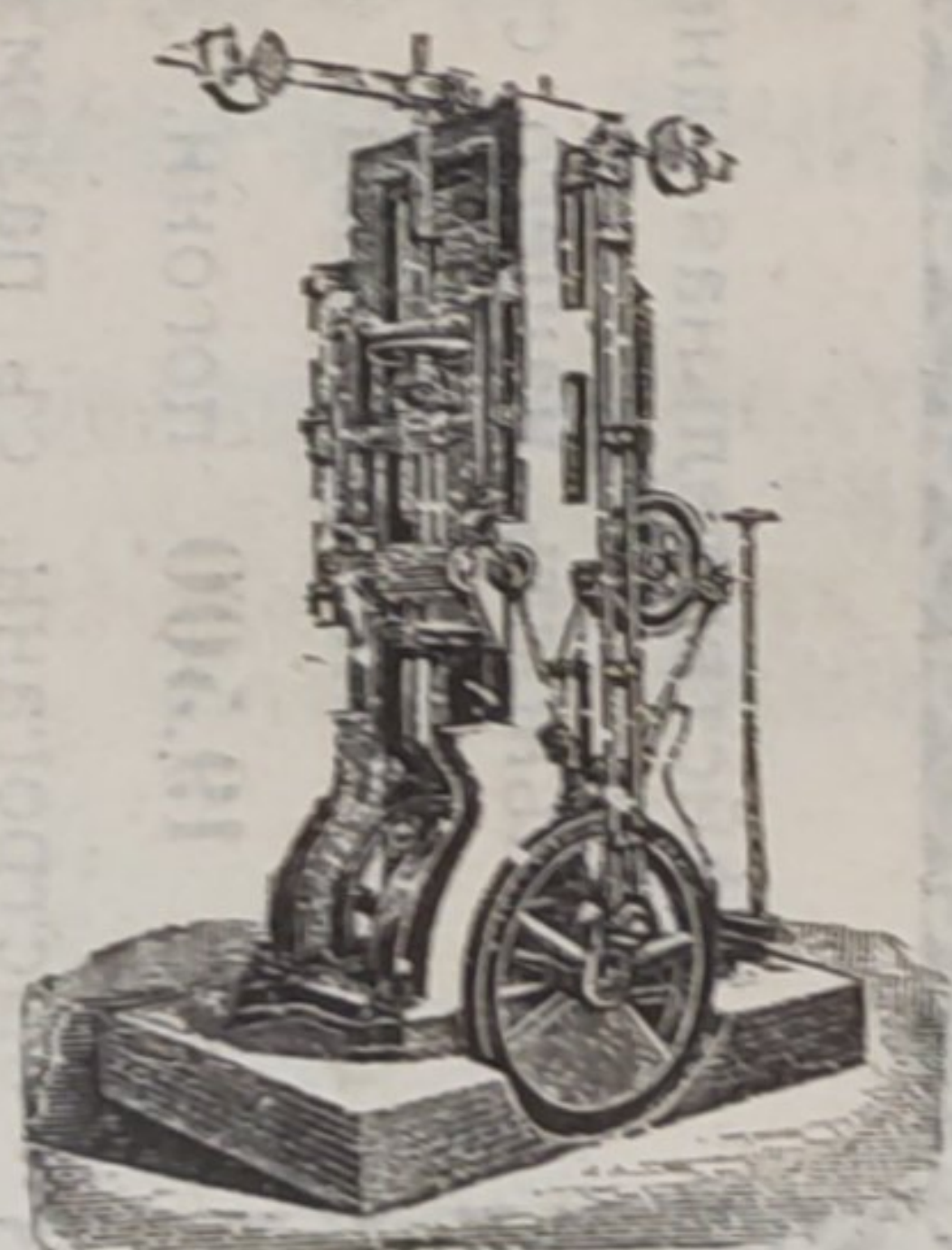
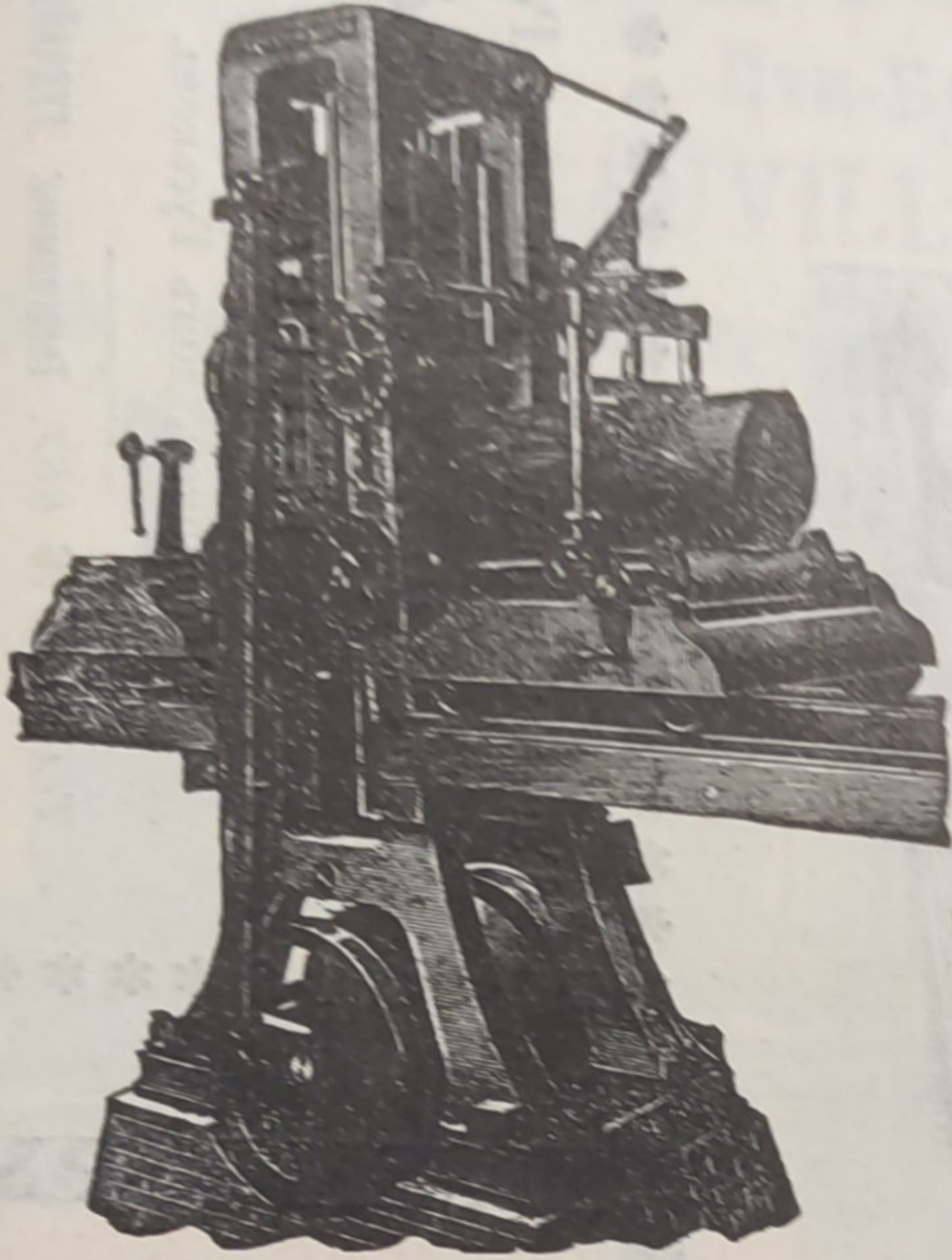
и

древообдѣлочныя машины

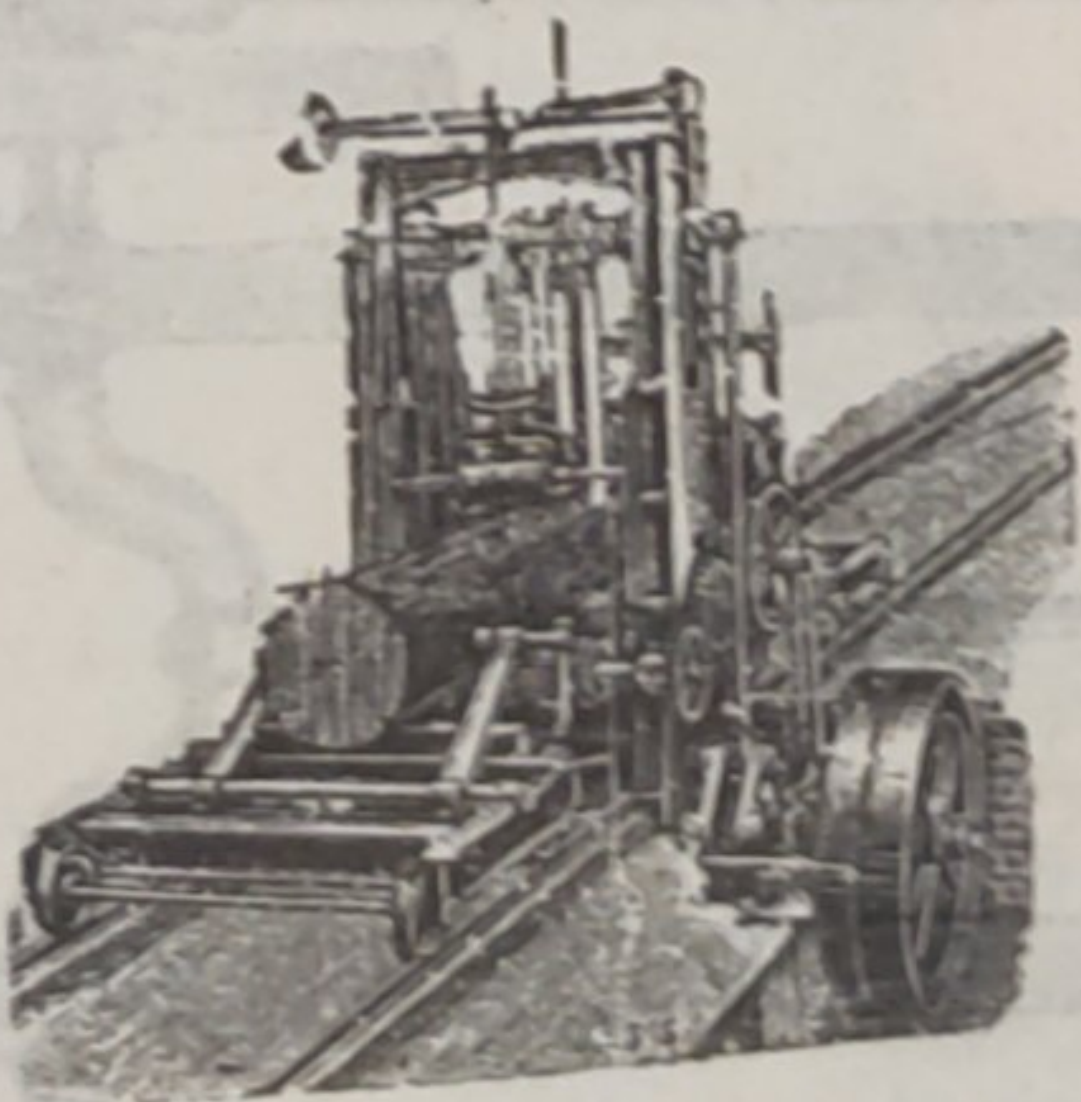
для всѣхъ отраслей промышленности.

Большой складъ машинъ ходовыхъ типовъ и размѣровъ.

Каталоги и смѣты бесплатно.



Постоянная лѣсопильная рама.



Переносная лѣсопильная рама.

АКЦИОНЕРНОЕ ОБЩЕСТВО
ФРАНЦЪ КРУЛЬ,
РЕВЕЛЬ.

Отдѣленіе въ Москвѣ, — Ясновицкай, д. бывш. Спиридоновъ.

МАШИНОСТРОИТЕЛЬНЫЙ ЗАВОДЪ
ОСНОВАНЪ 1865 ГОДА.

ЛѢСОПРОМЫШЛЕННЫЕ

Заводъ,
лѣсопильныя рамы, круглыя пилы, строгальныя, долбежныя, фуганъ,
Каталогъ и смѣты по востребованію.
АКЦИОНЕРНОЕ ОБЩЕСТВО
ФРАНЦЪ КРУЛЬ.

Важно для владѣльцевъ лѣсопильныхъ и древообдѣлочныхъ заводовъ.

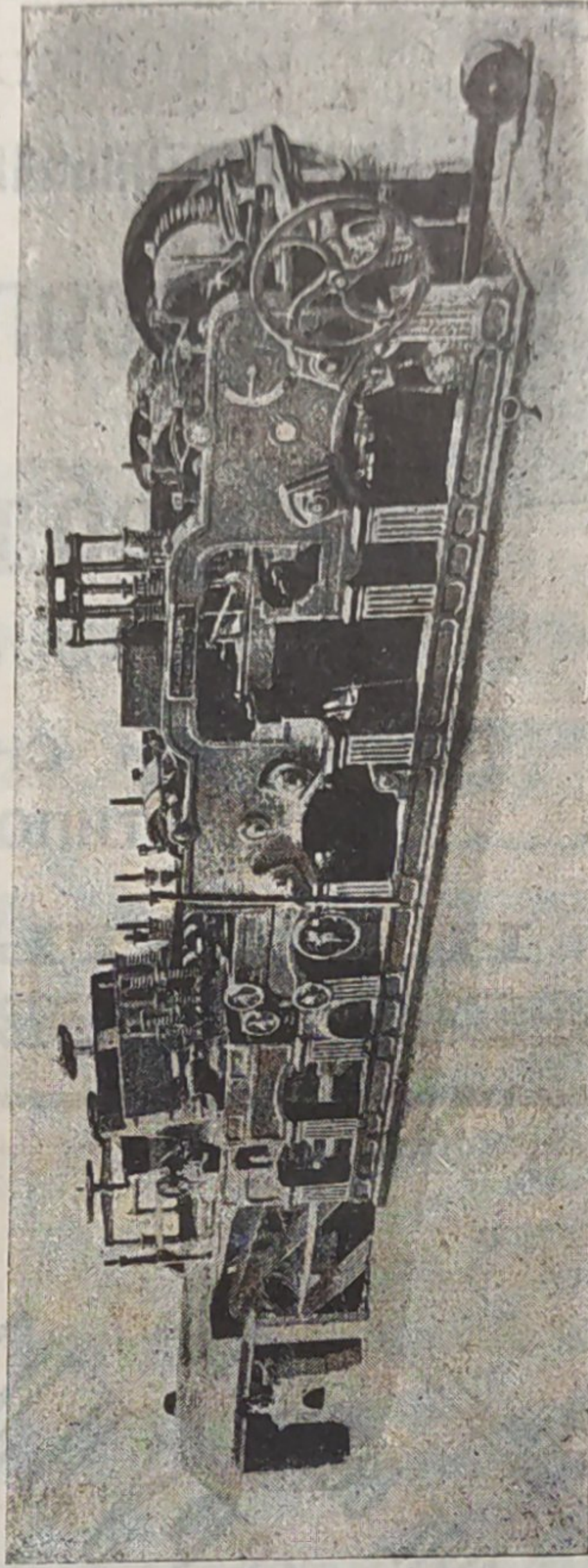
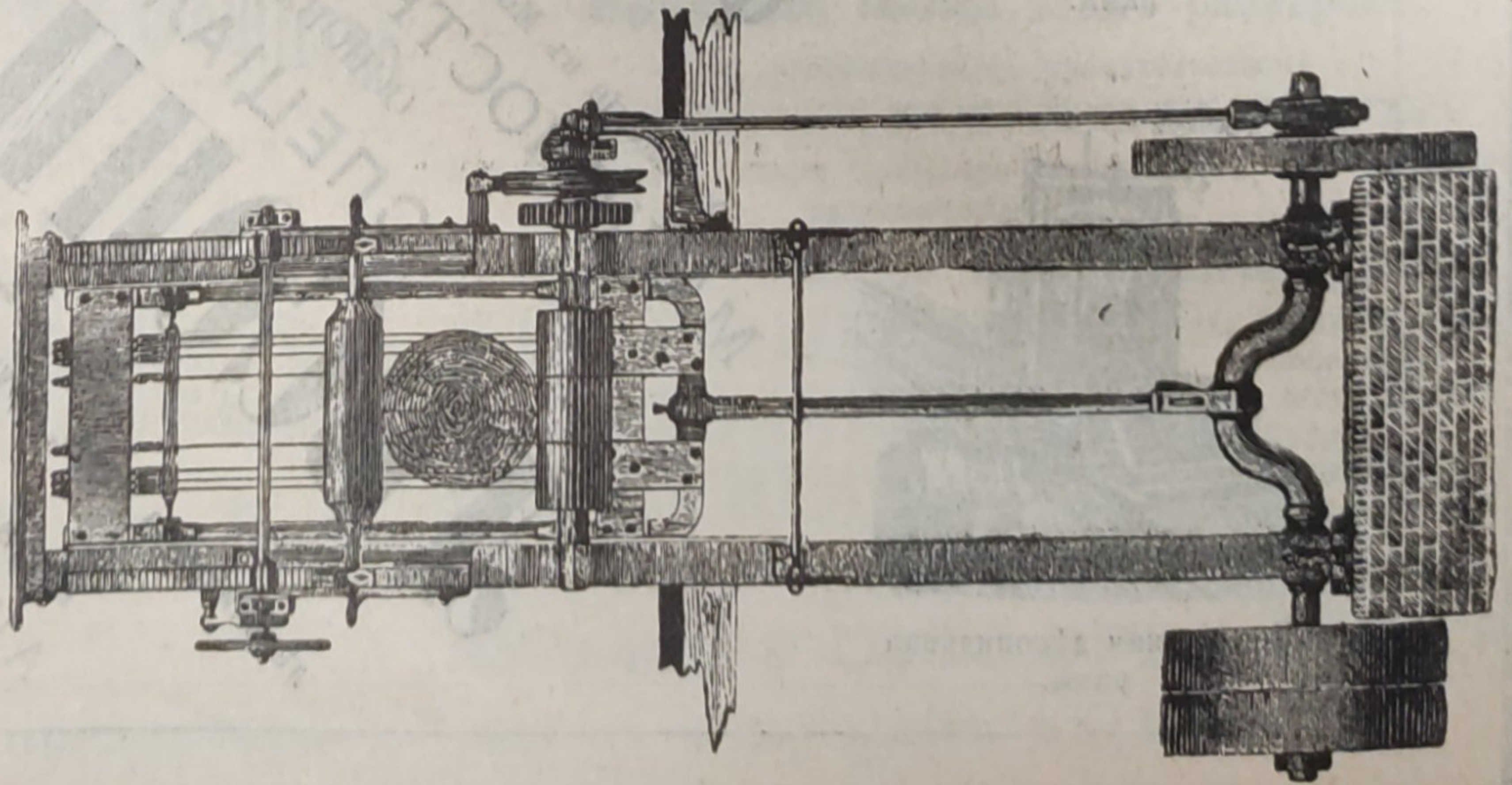
ЛѢСОПИЛЬНЫЕ СТАНКИ, МАШИНЫ ДЛѢ ОБРАБОТКИ ДЕРЕВА

ФИРМЫ

И. А. ЖЕКСЕХЪ и ДАЛЬ.

Христіанія—Норвегія.

Существуетъ съ 1849 г.



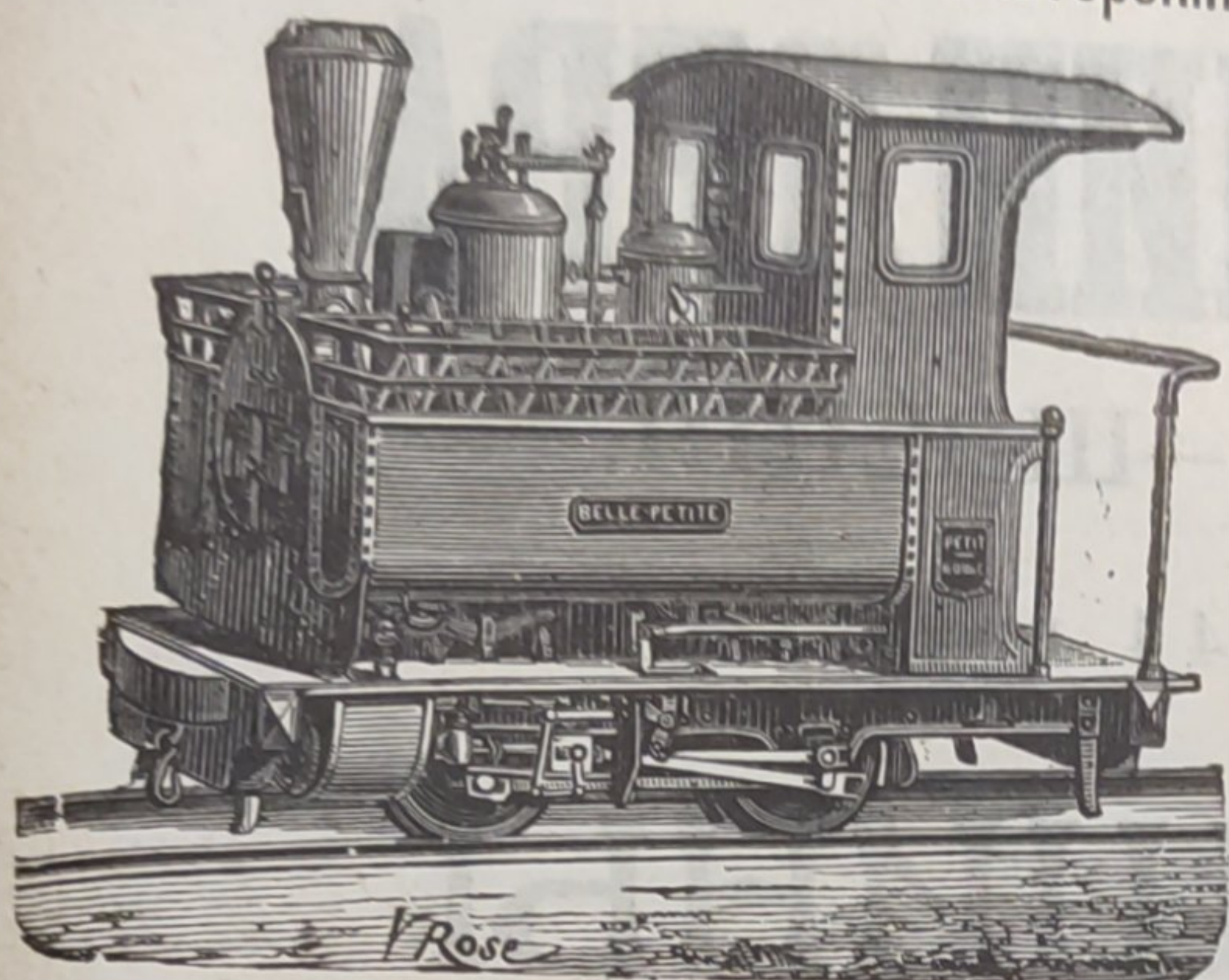
Дѣйствительная дневная производительность нашего станка F № 1 — въ теченіе 10 часовъ 45.000 фуговъ, или 19.500 погонн. аршинъ, чисто выстроганн. съ пазомъ и гребнемъ.

Главный представитель для Россіи
Робертъ Будайльдъ
 МОСКВА,
 Мясницкая, домъ Гуськова.
 Телефоны № 687. Телеграммы: „ГУДЧАЙЛДЪ“.

ДЕКОВИЛЬ

Пти-Бургъ (Франція).
DECAUVILLE. Petit-bourg (France).

Самыя обширныя въ свѣтѣ мастерскія для желѣзныхъ дорогъ постоянныхъ и переносныхъ.



**СПЕЦІАЛЬНЫЯ КОНСТРУКЦІИ ДЛЯ
ЛѢСНОЙ ЭКСПЛОАТАЦИИ.**

Пути, Вагонеты, Локомобили паровые и керосиновые

(съ топкою, приспособленною для отопленія дровами).

Динамо-машины, Электро-моторы, Электро-механическіе приборы.

Фабрикаты высшаго качества и съ гарантіей. — Каталоги и смѣты по требованію.

ФРИДРИХЪ ШМАЛЬЦЪ. ОФФЕНБАХЪ н/М.

ФАБРИКА ТОЧИЛЬНЫХЪ МАШИНЪ И НАЖДАЧНЫХЪ КРУГОВЪ.

СПЕЦІАЛЬНОСТЬ:

ПАТЕНТОВАННЫЯ АВТОМАТИЧЕСКІЯ ТОЧИЛЬНЫЯ МАШИНЫ для ТОЧКИ ЛѢСОПИЛЬНЫХЪ, КРУГЛЫХЪ и ЛЕНТОЧНЫХЪ ПИЛЪ ВСѢХЪ РОДОВЪ, съ двойной, очередной косою точкой верхнихъ и нижнихъ краевъ зубьевъ. Этими машинами производится точка пилъ ПОРАЗИТЕЛЬНО БЫСТРО, совершенно АВТОМАТИЧЕСКИ и ТОЧНО, посредствомъ вращающагося НАЖДАЧНАГО КРУГА.

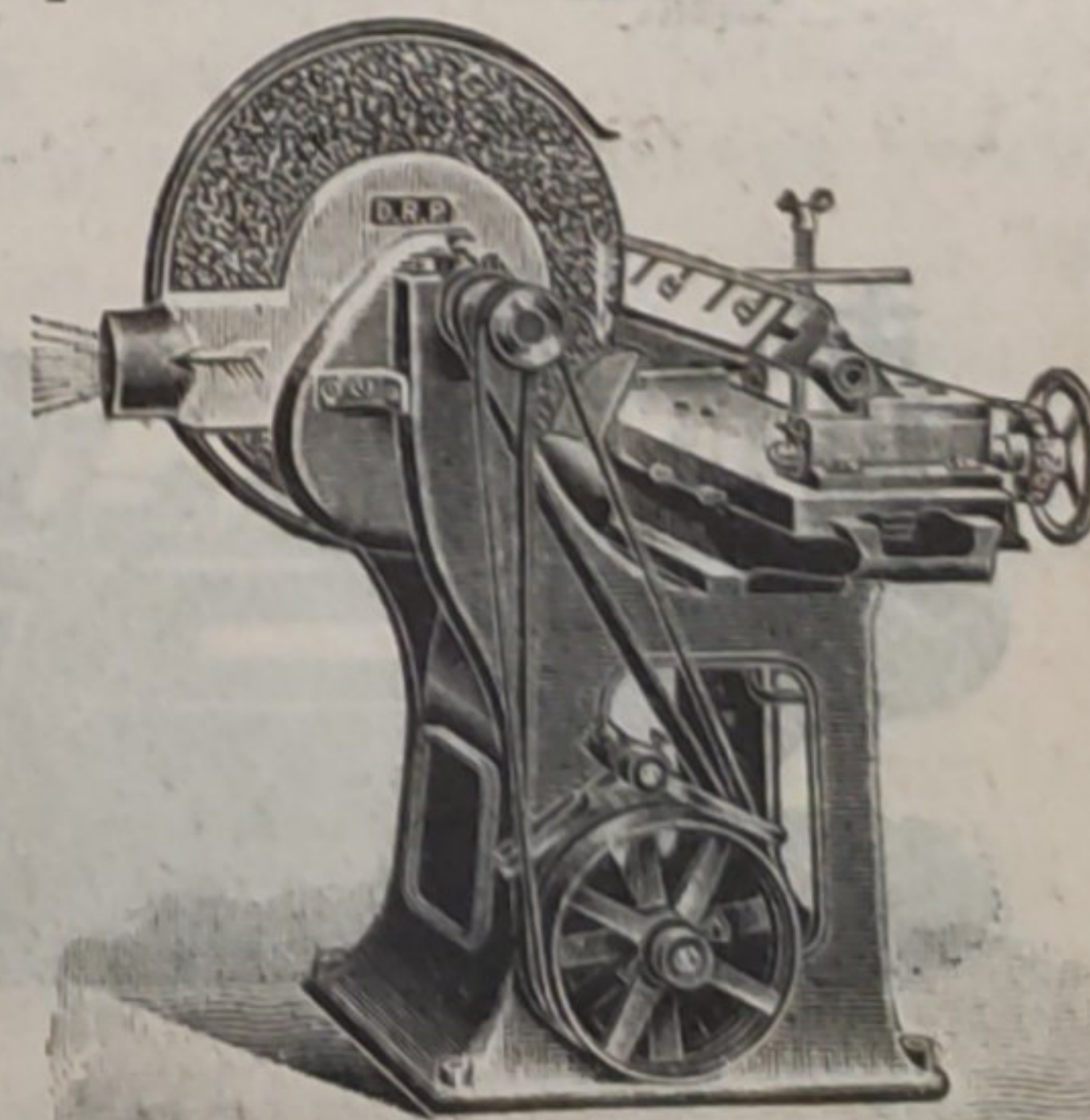
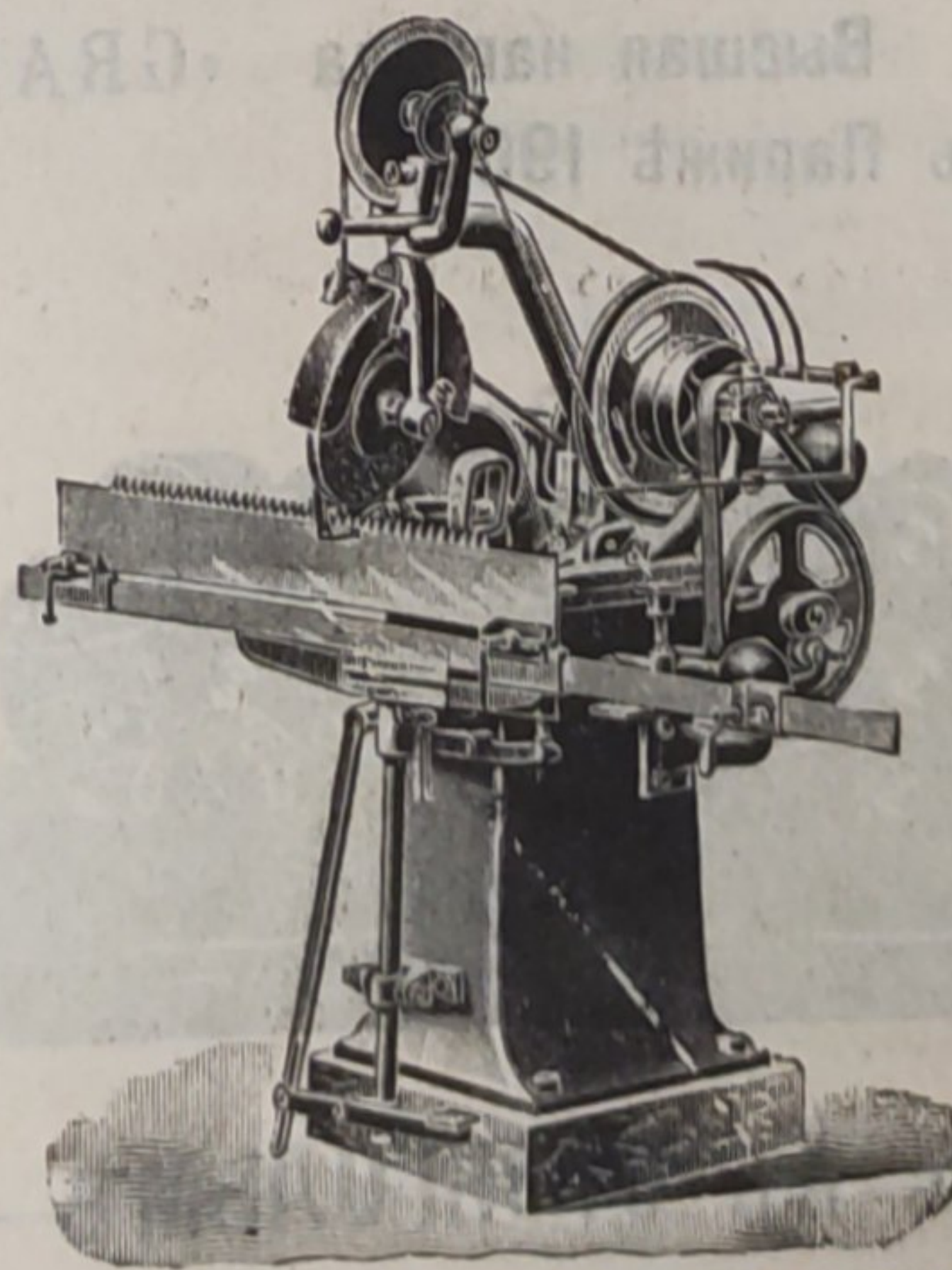
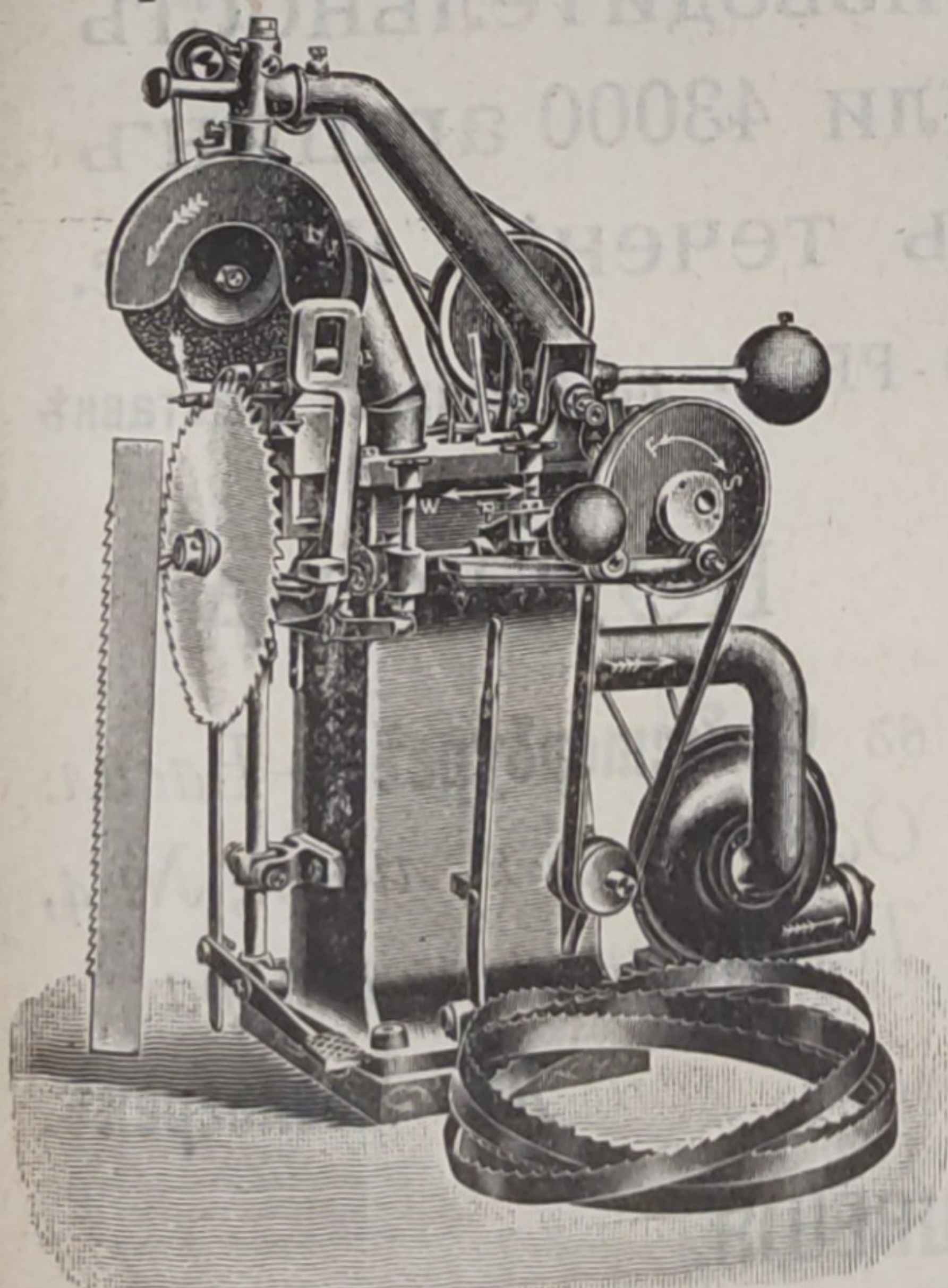
АВТОМАТИЧЕСКІЯ ТОЧИЛЬНЫЯ МАШИНЫ для ТОЧКИ НОЖЕЙ и т. д.

Наилучшіе отзывы изъ всѣхъ странъ свѣта.

ГЛАВНЫЙ ПРЕДСТАВИТЕЛЬ для РОССИИ:

КАРЛЬ ЭДУАРДОВИЧЪ ДРЭЙЭРЪ

Москва, Малая Лубянка, домъ
Страховаго Общества „Россія“.



Каталоги и смѣты высылаются по первому требованію бесплатно.



АКЦИОНЕРНОЕ ОБЩЕСТВО

МАШИНОСТРОИТЕЛЬНЫХЪ ЗАВОДОВЪ

І. и К. Г. БОЛИНДЕРА

ВЪ СТОКГОЛЬМЪ—ШВЕЦІЯ.

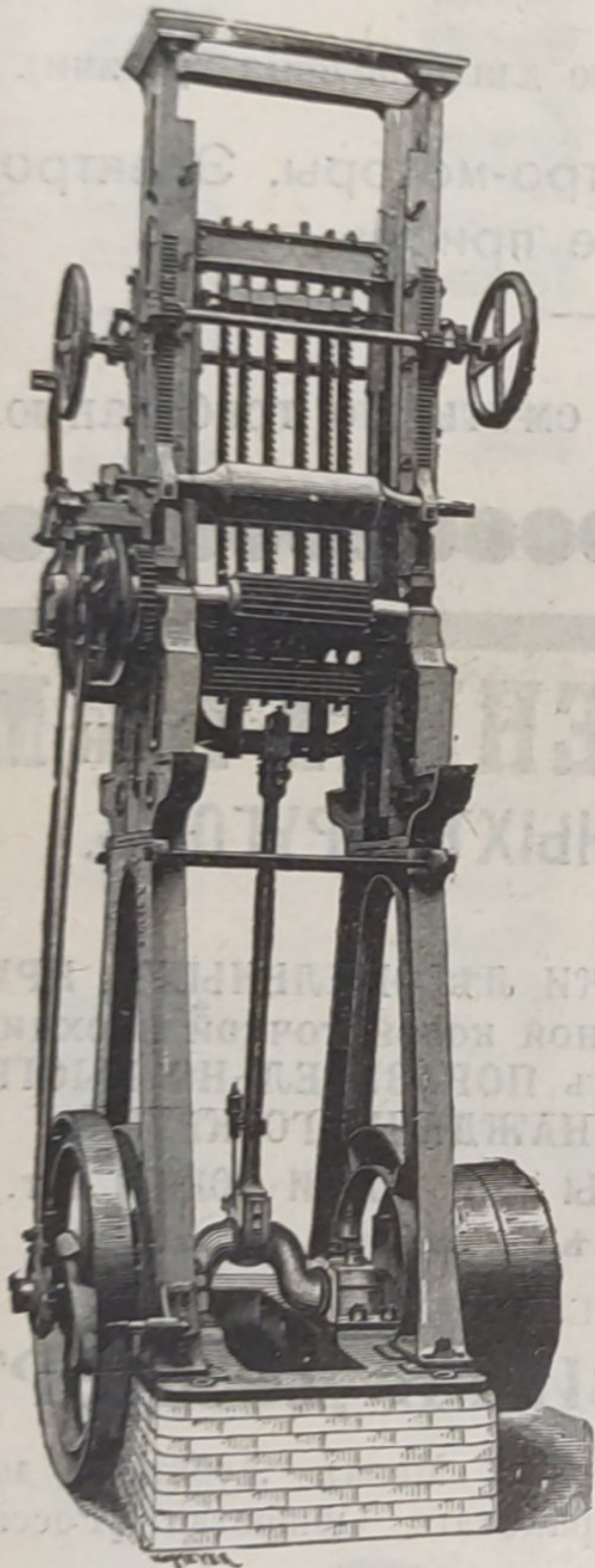
Основано въ 1844 году.

МАШИНЫ

ДЛЯ ОБРАБОТКИ ДЕРЕВА.

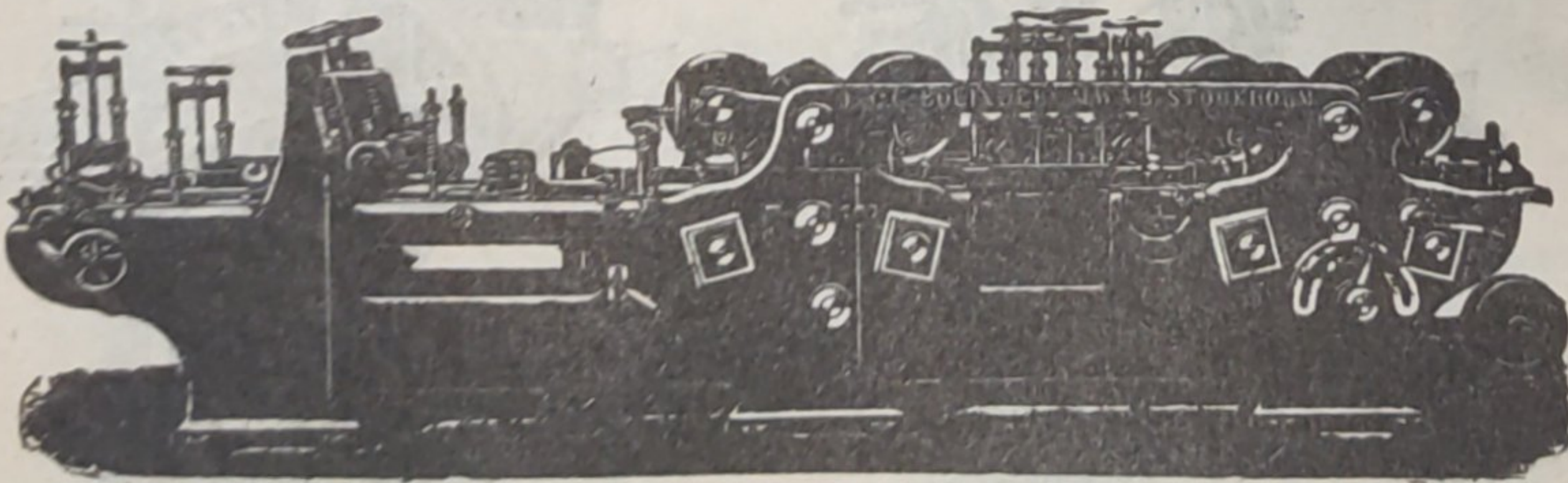
Строгальные станки новѣйшей конструкции и недостигнутой еще по сіе время производительности изготовляются въ болѣе чѣмъ 30 величинъ. Съ нашимъ строгальнымъ станкомъ № 12 была достигнута производительность въ 100000 футъ или 43000 аршинъ гребня и паза въ теченіе 10 час.

Высшая награда «GRAND-PRIX» на всемирной выставкѣ въ Парижѣ 1900 г.



КОНТОРА

въ С.-Петербургѣ — Васил. Островъ, 9-я линія, № 4, Техническая контора
Ад. Кьельгрехъ.



Заводъ въ СТОКГОЛЬМЪ—ШВЕЦІЯ.

Остерегаться поддѣлокъ, выдаваемыхъ за производство нашихъ заводовъ!